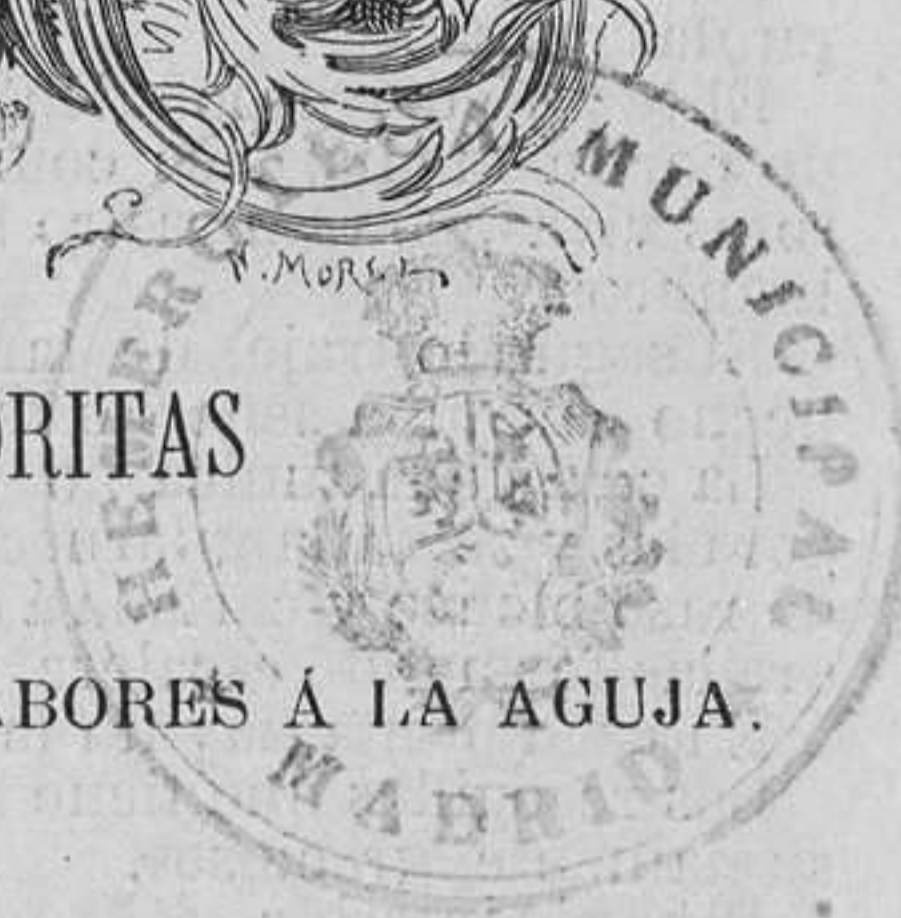




PERIODICO DE LAS NOVEDADES ELEGANTES, DESTINADO A LAS SEÑORAS Y SEÑORITAS

FIGURINES DE MODAS ILUMINADOS. — PATRONES. — CRÓNICAS DE LA MODA. — MODELOS DE TRAJES. — LABORES Á LA AGUJA. — TAPICERIAS, CROCHETS, BORDADOS, TOCADOS, ETC.



TOMO II  
PARIS — MARZO — 1870

Este periódico se publica dos veces al mes  
y se destina exclusivamente á los suscritores de la Parte Literaria Ilustrada  
DEL CORREO DE ULTRAMAR

AÑO II — NÚMERO 5  
Correspondiente al número 894

Crónica de la Moda.

SUMARIO. — Las flores en los trajes de baile. — Noticias generales sobre las modas del gran mundo parisiense. — Cuerpos de nuevo estilo. — Coleccion de trajes fotografiada en la última fiesta del Hotel de Villa. — La imaginacion de las modistas parisienses. — Dos vestidos de baile. — Los vestidos de las niñas de diez y ocho años. — Los volantes de encaje. — Las capuchas y mantillas de encaje. — Adornos inéditos: los cardos dorados, los largos rastros de musgo matizado, los follajes de arbustos de invierno, etc. — Los cinturones orientales. — El cinturón romano. — Los trajes de calle. — Confecciones, vestidos y sombreros.

La gran moda este invierno en los trajes de baile son las flores, que se armonizan divinamente con las telas ligeras y vaporosas. Unicamente las señoritas muy jóvenes llevan el vestido corto ó que llega al suelo; en tanto que las señoras por el contrario, usan todas el vestido de cola, una cola mucho menos larga que las del año último.

Suprimido el miriñaque para el traje de baile, debían suprimirse tambien esas colas extravagantes, y en su lugar se ponen enaguas con volantes por abajo, que tienen poco mas ó menos el mismo largo que el vestido.

Todo vestido de tul, de gasa ó de tartana, tiene que llevar debajo un viso de tafetan ó de raso.

Cuando este viso ó vestido interior es nuevo, se hacen preciosas túnicas de tela ligera que dejan ver el bajo, túnicas que se recogen graciosamente por un lado, con guirnaldas de flores; pero cuando por el contrario, la falda en cuestion está ya ajada, sirve perfectamente velada de tul, de gasa de Chambéry, y sobre todo de crespon de China.

El cambio principal que tenemos que señalar en los nuevos trajes de baile, está en los cuerpos.

Ya no se hacen con talle redondo y cinturón corto ó con lazo elegante, sino que se hacen con puntas, ó con faldetas redondas, puntiagudas ó cuadradas: las formas varían hasta lo infinito.

Estos cuerpos, guarnecidos de encaje cosidos llano ó fruncidos, exigen adornos sencillos y hasta se hacen para este

uso ciertas guirnaldas de flores á guisa de berta. Una sencilla camiseta plegada guarnece los hombros y vela un cuerpo á la moda. Tambien se llevan muchos escotados ó á chal. Pero dejemos cuanto antes las generalidades para entrar en las descripciones prácticas de la moda.

Ha habido otra gran fiesta en el Hotel de Villa, y en ella fueron admirados los siguientes prendidos:

La princesa Clotilde vestia de raso blanco, con lazos de encaje; en el pelo llevaba adornos de brillantes.

La princesa Julia Bonaparte llevaba una túnica de seda violeta sobre un vestido blanco.

La mariscalca Canrobert, un cuerpo de raso blanco, con tirantes de raso amarillo, que sujetaban un peplum del mismo color: la falda era de raso blanco, de larga cola, toda ella cubierta de abullonados.

La señora de Multon lucía un spencer de terciopelo negro, bordado de encaje y sujeto á la cintura; la falda muy larga era de gasa blanca, con rizados negros; en el brazo un magnífico brazalete esmaltado de negro con brillantes, y en el cabello flores de brillantes.

La duquesa de la Tremouille, un vestido de color de rosa, con mil volantes recortados de terciopelo negro: en la cabeza una serpiente de brillantes mordiendo una perla.

La duquesa de Mouchy, un precioso traje de raso Magenta velado con una túnica de encaje blanco: en el cuello y en el cabello enormes esmeraldas.

Por último, la marquesa de Gallifet, estaba vestida con una sencillez encantadora: traje maiz con tres terciopelos verdes estrecho; en el cuello una cinta de terciopelo del mismo color. A los lados del vestido, de estilo Watteau, grupos de rosas de cien hojas.

Es indecible lo que imaginan las modistas parisienses en esta temporada de bailes oficiales.

Todas las señoras quieren vestidos inéditos, originales, y de aquí este trabajo continuo para variar el aspecto de los trajes.

Esta semana hemos tenido ocasion de ver dos vestidos de baile, que aun no han salido de casa de la modista y que vamos á describir detalladamente, para hacer comprender á nuestras lectoras todo el lujo y riqueza de las modas del día.

El primero es de tul abullonado en toda su altura con separaciones ocupadas por sesgos de raso azul.

En el bajo de la falda hay una gruesa ruche doble, guarnecida por ambas partes con una cinta de raso azul.



Nº 1. Traje de visita y traje de paseo.  
Trajes de la casa Lassalle y Compañía, 37, rue Louis-le-Grand.



Sobre esta falda cae una magnífica túnica (manto de corte), adornada con volantes de Inglaterra.

La disposición de esta túnica es muy complicada.

Es de raso azul con partes recortadas, que ocupan abullonados de tul blanco, guarnecidos con sesgos azules.

A cada lado hay dos paños de raso azul con bordes redondeados, y accidentados por ambas partes.

El delantero está cubierto con un volante de Inglaterra, y la parte opuesta lleva un plegado de raso.

Dos montantes de raso azul, colocados por detrás, están también cubiertos con puntos de Inglaterra, quedando sujetos por su extremo á la base, que es más ancha y se halla cubierta asimismo de volantes de Inglaterra.

Grupos de rosas té y rosas cereza dejan caer ramajes y capullos que se prenden en cada parte, redondeada sobre el delantero y en el bajo de la túnica. La cola es muy larga.

Una ruche plegada se extiende en toda la parte de raso azul que precede al volante de Inglaterra.

El cuerpo escotado se halla guarnecido de encaje, ruches y flores.

El cinturón es de raso azul, con dobles lazadas y puntas colgantes.

El tocado correspondiente á este vestido y elegido por la modista, se compone de rosas té y de rosas vivas, con un rastro ligero que cae sobre los hombros.

El segundo traje, de tarlatana blanca, ha sido hecho para una señorita muy joven.

La cola de la túnica no tiene proporciones exageradas y se halla guarnecida con un ancho sesgo de raso blanco y cortada á cada lado en partes cuadradas formando escalera.

En cada punta hay un lazo de raso blanco.

Los recogidos que tiene la túnica por detrás son sumamente graciosos.

El borde inferior queda abierto en dos partes vueltas que llevan un lazo de raso blanco.

El cinturón también de raso, es enorme; se extiende sobre los recogidos y tiene largas puntas cuadradas.

La misma modista compone lindísimos vestidos para jóvenes de diez y ocho años.

Estos modelos de gracia y distinción son de tul abullonado sobre una falda de tafetan blanco.

Es imposible ver nada más ligero y gracioso.

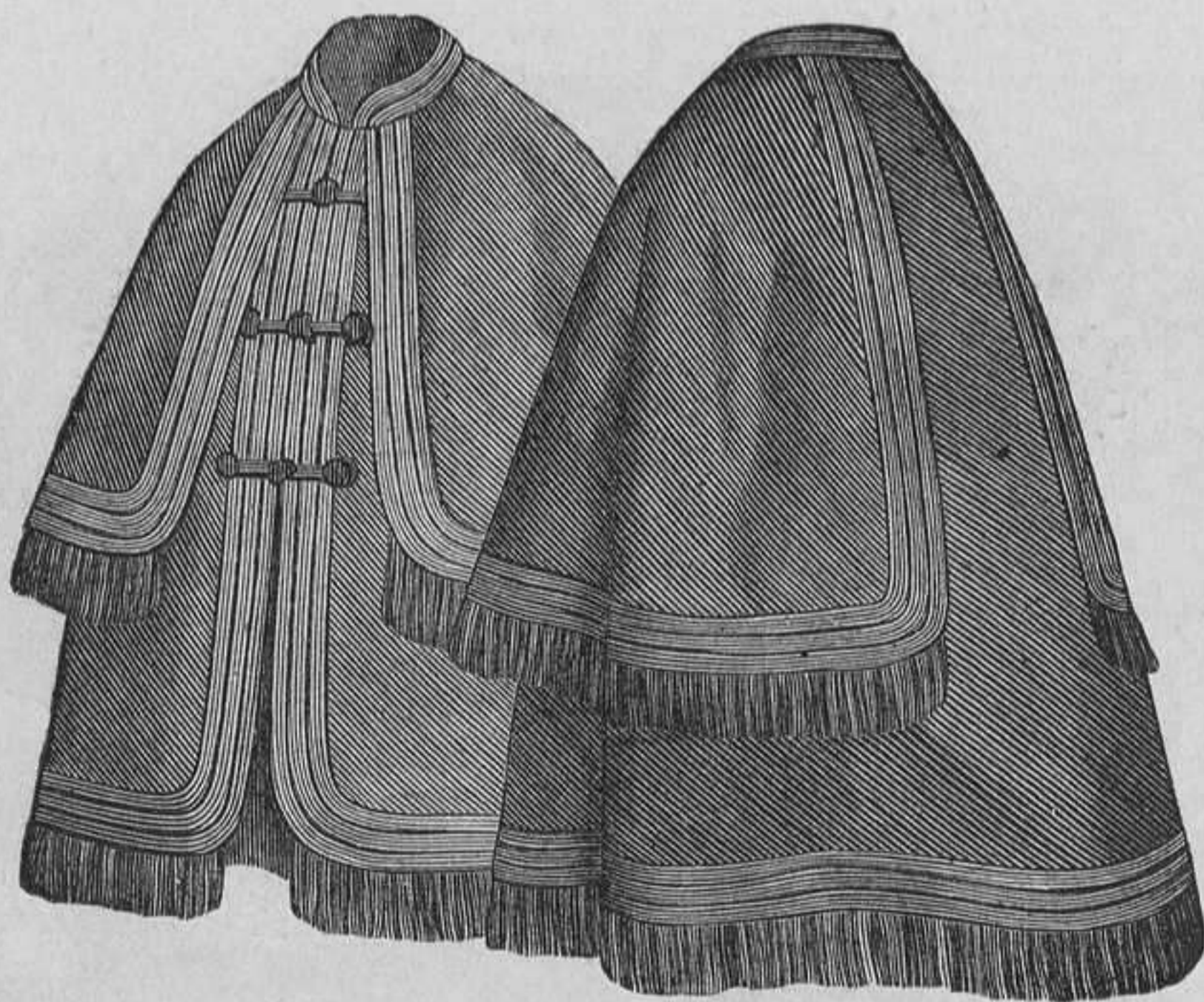
Unos lazos de raso blanco alternados en la falda formando rombos componen todo el adorno.

Los volantes de encaje tienen siempre más boga que los demás objetos de encaje, por la razón de que se prestan más fácilmente á las transformaciones.

En las telas lujosas se aplican planos para que no pierdan nada de su efecto, ni la finura del trabajo, ni la riqueza del dibujo; en las telas ligeras por el contrario, deben quedar un poco fruncidos y así aparecen con diferente aspecto.

Las capuchas y mantillas de encaje siguen á la moda. Estas mantillas sirven principalmente para salida de baile y de teatro.

Hay preciosas formas nuevas de Chantilly, aplicación de Inglaterra



No 2. Sobretudo para niña de ocho años.

y encaje de Brujas que dan al semblante un hechizo poético.

Entre los adornos más inéditos citaremos los cardos dorados, los largos rastros de musgo matizado, y los follajes de arbustos de invernáculo; las gardenias están muy en boga este año, y parece que han de reemplazar aquella camelia en medio de un nido de juncos que se llevaba mucho en el cabello el año último.

Los cinturones orientales se halla también muy en favor.

Estos cinturones sedosos y ligeros completan perfectamente los trajes de tarlatana cuando se guarnecen con un fleco de felpilla, y producen también un bonito efecto sobre los vestidos de seda, cuando los matices son los mismos.

Todas las señoras elegantes han adoptado el cinturón romano, que es de cinta flexible y jamás se arruga.

Las cintas de terciopelo con revés de raso forman espléndidos cinturones para los trajes de comida y de soirée.

Consagremos algunas líneas á los trajes de calle.

El paletó corto y abierto por abajo hasta el medio de la espalda, es la prenda más adoptada para el traje. Esta abertura, que le da gracia, es indispensable para que sobresalga el lazo del cinturón.

Se lleva mucho también la casaca-túnica que forma segunda falda y que se recoge con lazos de terciopelo; y la casaca, ó mejor dicho, el cuerpo de falsetas que cae sobre la falda-túnica y que no necesita confección cuando le lleva una joven.

El volante plegado es el adorno principal de esta clase de trajes, pero se llevan tanta tela, que cuando no es muy ancha se necesitan hasta 35 metros.

Aunque se habla mucho de las mangas anchas y abiertas para la primavera, la manga de codo es lo que prevalece en el traje de calle.

Sigue la moda del cachemira, plegado en forma de chal; y también se ven muchas confecciones adornadas de pieles.

Nada más lujoso que la casaca de terciopelo forrada y guarnecida de piel ó acolchada y forrada de raso y guarnecida de guipure y pasamanería.

Los sombreros no nos ofrecen novedad alguna. El que se ve más es el sombrero diadema de terciopelo con draperías, sujeto por detrás con un lazo guarnecido de encaje. Las plumas se ponen sobre el delantero y caen hacia atrás.

JULIA.

Por todas partes adonde volvemos la vista, encontramos lujosos trajes de baile.

En los salones de madama Du Riez, rue Halevy, No 8, hemos podido admirar dos magníficos trajes. El primero es de raso, color violeta de Parma, con

túnica de tul del mismo color, bordada de ramajes lila y blanco con follaje verde. Cuerpo escotado de forma cuadrada con guirnalda de lila. Las mangas, muy cortas, son cada una un ramo de flores.

Flores iguales en el cabello.

El segundo traje es blanco de tul faye con una elegante túnica de tul blanco, recogida con flores tulipanes de diversos colores. Este traje es de una elegancia muy notable, y ha sido hecho para S. A. la princesa Soutzo.

Madama Irma Simon, 10, rue Chabannais, es siempre la modista elegante por excelencia, y tiene una especialidad que es la de la clientela española, pues viste á notabilidades aristocráticas, como Su Alteza la señora del regente de España, á toda la familia del marqués de la Habana, á la marquesa de Castel Florite, á la condesa de Lombillo; en suma, á todas las elegantes de Madrid.

En un magnífico *trousseau* destinado á la princesa Somoff, hemos visto lindísimos *négligés* de muselina guarnecidos de encajes Duquesa y Valenciennes, cuellos y mangas, bonitas mezclas de bordado y Valenciennes, peinadores y cuerpos de muselina muy lujosos, mangas bordadas con



No 3. Dos trajes de vestir.



punto de Venecia. Estas maravillas de buen gusto son obra de la primera casa de lencería de Paris, de madama Leclere, 13, rue Vivienne, famosa por su talento y por la modicidad de sus precios.

Los vestidos de fular de la *Mala de las Indias*, passage Verdeau, 24 y 26, continúan en boga.

Es verdad que esta casa se esfuerza en presentar cada dia telas nuevas. Así su fama ha crecido hasta el punto de que toda señora que quiere hacerse un vestido elegante y de novedad, acude á buscarle entre las variadas y lindísimas telas de fular que se encuentran en este establecimiento.

En la Crónica hemos hablado de la nueva enagua que llevan las parisienses para los vestidos de cola, y aquí diremos que en ninguna parte como en la rue de Aboukir, N° 9, en casa de M. Plument-Dugé, se puede encontrar este accesorio que sufre tantas innovaciones.

M. Plument-Dugé es el inventor por excelencia: su *enagua parisiense*, que se alarga y se encoje, según se quiere, sostiene el vestido, sea cual fuere su forma.

No olvidemos tampoco el *corsé-cage*, que hace sienten tan bien los vestidos de baile.

Hablemos de sombreros.

Hé aquí dos modelos que señalamos á la atención de nuestras lectoras.

El primero, forma María Antonieta, es de encaje negro, y tiene largas bandas que se cruzan sobre el cabello, y se sujetan por delante con un grueso lazo de terciopelo azul. Una bonita pluma azul cae sobre la diadema.

El segundo es de crespon de china azul turquesa, y está adornado de punto de Inglaterra, así como lleva tambien una bonita pluma blanca.

Entrambos modelos graciosos y distinguidos y adoptados por la elegancia parisiense, son de la casa Talon, 24, rue Drouot.

M<sup>me</sup> Camille posee una imaginación inagotable.

Solo ella sabe hacer esos tocados que dan á las señoras una belleza á la María Estuardo, ó el aire altanero de la duquesa de Chevreuse, ó la gracta de la condesa de Polignac; y esto consiste en que madama Camille, 3, rue Rougemont, es una artista que sabe dar todas las expresiones posibles al semblante.

El pañuelo de lujo es siempre la especialidad de la *Compañía irlandesa*, rue Tronchet, N° 36. Sus modelos son tan abundantes como nuevos y lujosos, y desde el mas sencillo hasta el mas recargado de adorno, son todos ellos de una elegancia suprema.

No podemos recomendar á nuestras lectoras una casa mejor para el pañuelo de mano.

Ahora vamos á señalar una innovación reciente.

Madama Alexandrine, rue Auber, número 4, tiene siempre en su casa una multitud tan elegante como curiosa.

Es que en su casa se encuentran guantes con finísimos bordados adecuados al gusto de cada persona, y en armonía con las flores que adornan el vestido ó el cabello. Rosas, violetas, lilas, etc., todo se reproduce en pequeño con una rigurosa exactitud; y en eso está la invención que tanto celebran hoy las parisienses.

Vamos á con-



N° 4. Capita de cachemira blanco.

cluir recomendando á nuestras lectoras un producto muy estimado, la *Veloutine*, de la casa Ch. Fay, rue de la Paix, N° 9, que suple los polvos de arroz y todas cuantas preparaciones de color blanco se conocen. La *Veloutine* refresca y suaviza la tez sin dañarla en lo mas mínimo, y su precio es muy módico, pues la caja con borla y todo no cuesta mas de 5 francos. J.

Descripcion del figurin iluminado que acompaña á este número.

Primer traje. — Vestido de baile de crespon de faye color salmon. La falda de faye tiene una cola corta, y está adornada de crespon recortado formando una série de guarniciones formadas con pequeños volantes de crespon plegado. La túnica, que es de crespon de China, lleva un fleco de seda del mismo color, y está anudada por detrás. El cuerpo y las mangas, muy cortas, están adornadas de crespon.

En la cabeza una pluma blanca con círculo de oro.

Guante blanco.

Segundo traje. — Vestido de poult de seda verde mar. Salida de baile de cachemira encarnado forrada y acolchada de seda blanca. Guarnicion de piel blanca coronada con un ancho galon de oro y una trenchilla de oro formando feston. Capucha de nuevo género adornada con hermosas borlas de oro y forrada de seda blanca.

Las mangas largas están tambien forradas y acolchadas de seda blanca.

En la cabeza rosas blancas con un rizado-erizo de cinta cereza.

Guante blanco.

Descripcion del figurin de peinados que acompaña á este número.

N° 1. Ejecucion. — Se separa el cabello á 8 centímetros de la raíz, y lo restante de la cabellera de detrás se trenza y se arrolla para servir de lazada. Luego se coloca por detrás una trenza María Antonieta con rizados á cada lado.

Por delante hay cuatro rulos levantados, y con las puntas se hace un enlace.

N° 2. Ejecucion. — Se reparte el cabello á 8 centímetros de la raíz, y se ata por detrás á la altura ordinaria. Luego se reparte en tres, y con la mecha de en medio se hace una lazada María Antonieta.

En los lados algunos rizos. Adorno Luis XVI compuesto de plumas.

N° 3. Ejecucion. — Peinado Luis XVI. Se hace por delante un *relevé* Dubarry un poco bajo, y luego se coloca un añadido compuesto de cabello corto rizado, con el cual se hacen martillos abiertos encima del *relevé* Dubarry. Por detrás un *cachepeigne* graduado. Adorno de flores y cintas.

N° 4. Ejecucion. — Sobre la frente un pequeño añadido con rizos cortos en tirabuzones muy ligeros. Sobre los lados tres *relevés* por detrás, y á los lados una trenza.

En medio un *cataguan* Luis XVI, y con las puntas algunos rizos.

Por adorno un lazo de cinta.

N° 5. Ejecucion. — Se hace por delante un pequeño bandó ondulado y muy ligero sobre la frente.

Sobre los lados tres bandós levan-



N° 5. Traje de comida y traje de baile.

Trajes de fular de los almacenes de la Mala de las Indias, 24 y 26, passage Verdeau.



tados. Por detrás un *cache-peigne* bien graduado y rizos. Adorno de flores y lazo de cintas.

Trajes, tocados, labores y demás cuyos dibujos se intercalan en el texto.

#### Nº 1. Traje de visita y traje de paseo.

En la primera página de este número damos dos bonitos trajes, el uno de visita y el otro de paseo.

El primero, hecho para una señorita joven, es de popelina de seda y lleva por abajo un volante fruncido y sujeto con un galon de rayas satinadas del mismo color.

Doble túnica redondeada por detrás y formando recogido.

Paletó de terciopelo negro con solapas de raso, cruzado con dos hileras de botones.

Este paletó, abierto por detrás y por los lados, está adornado de chinchilla.

Ambas mangas guarnecidas de chinchilla.

Sombrero de terciopelo negro con pluma de color caída hacia atrás.

El segundo vestido, de raso pensamiento, lleva un rizado vuelto hacia abajo de trecho en trecho.

Túnica de terciopelo violeta con anchas vueltas de raso del mismo color, recogida á los lados con un boton.

Mangas anchas con vueltas de raso.

Sombrero de encaje, con plumas y rosa té.

#### Nº 2. Sobretudo para niña de ocho años.

El sobretodo mac-farlane que representa nuestro grabado Nº 2, hecho para niña de siete á ocho años, es de cachemira y está guarnecido de galones y de flecos; el escote se completa con un cuellecillo



Nº 6. Modelo de traje de calle, v.sto por delante.



Modelo de traje de calle, visto de espaldas.

derecho y los delanteros se cierran con botones y alamares.

#### Nº 3. Dos trajes de vestir.

El primero de estos dos trajes es de raso negro y de cola. Confeccion Metternich, hecha con un pañolón de la India, formando pliegues por detrás, ajustado al talle con un cinturón de raso y corchetes de pasamanería.

Sombrero de raso de color, con diadema de plumas, encaje y flor, puesta de lado.

El segundo es de popelina gris perla con dos faldas, la primera adornada con un alto volante ondeado y guarnecido de terciopelo negro, y la segunda formando falda túnica cruzada por delante recogida por los lados, lo que hace que se separe por delante y se ahueque por detrás.

Esta túnica ondeada está guarnecida de terciopelo negro.

Cuerpo liso, mangas de codo adornadas como lo restante del traje.

Fichu cruzado formando faldetas por delante y sujeto á la cintura.

Sombrero de terciopelo negro con plumas de gallo rusas que caen de lado.

Cuello Gabriela.



Nº 7. Dos trajes de paseo.

#### Nº 4. Capita de cachemira blanco.

La capita de cachemira blanco de nuestro grabado Nº 4, hecha para niño de seis meses á dos años, está toda guarnecida de ondas satinadas. Su forma es la de un largo paletó princesa forrado y acolchado, que se sujeta al talle con un cinturón de raso y se completa con una esclavina.

#### Nº 5. Traje de comida y traje de baile.

El traje para comida (grabado Nº 5) es de poult de seda azul y está adornado con tres ruches de raso puestas en túnica y formando tres volantes por detrás.

Las ruches y la cabeza de los volantes están adornadas con lazos pequeños.

Cuerpo escotado en forma cuadrada, con ruche de raso y camiseta de muselina plegada.

Mangas de nueva forma con tres pliegues que sujeta en el codo un lazo de raso. Dalia blanca en el cabello.

El traje de baile es de tarlatana de larga cola y lleva un alto volante abullonado por abajo.

Cuerpo muy escotado, con abullonado en el escote, un volante y un rizado.

Túnica por el mismo estilo.

Esta túnica, redon-



deada por los lados, está recogida con rosas y follaje.

Algunas rosas sembradas aquí y acullá.

Collar de perlas.

Nº 6. Modelo de traje de calle visto por delante y de espalda.

El grabado Nº 6 representa un modelo de vestido de popelina, cuyo delantero está adornado con un terciopelo castaña de 3 centímetros, terciopelo que dibuja en el delantero cinco ondas puntiagudas. Un volante plegado con muchos pliegues y de 20 centímetros de alto adorna el bajo de la falda, menos la parte del delantero. La cabeza del volante se compone de un fleco de seda coronado con un terciopelo castaña y puntas de terciopelo con boton de popelina.

Cuerpo con faldetas-túnica, de la misma tela, alto sobre cada hombro, un poco escotado por detrás, en tanto que por delante describe una larga abertura redondeada. También está guarnecido de terciopelo, que sobre el delantero forma solapas.

Mangas de codo adornadas de terciopelo, cuyas puntas se cruzan sobre la bocamanga.

Cinturon de terciopelo.

La falda del cuerpo está abierta por detrás de arriba abajo y forma dos vueltas con un boton á cada extremo. Esta falda, que baja hasta 20 centímetros del adorno de la primera falda, sube redondeándose hácia los lados bajo una escarapela de terciopelo.

Al rededor lleva un fleco de 6



Nº 8. Modelo de traje corto con chaqueta ajustada de terciopelo, visto por delante.



Modelo de traje corto con chaqueta ajustada de terciopelo, visto de espalda.

centímetros coronado de terciopelo.

Nº 7. Dos trajes de paseo.

El primero de estos dos trajes (grabado Nº 7) tiene la falda redonda de popelina gris, guarnecida con un volante plegado de 20 centímetros. Un sesgo de raso gris de 2 centímetros forma la cabeza de este volante. A 5 centímetros mas arriba se repite este sesgo coronado con un plegado de popelina. Otros dos sesgos iguales á 7 centímetros de intervalo y con plegados dibujan un poco mas arriba una falda-túnica abierta en forma cuadrada.

Cuerpo alto con sesgos en torno del cuello, en los hombros y á manera de berta cuadrada.

Botones de raso gris delante del cuerpo.

Mangas lisas terminadas con dos sesgos y un plegado de popelina.

Casaca ajustada de paño negro con cuerpo alto con costura en medio de la espalda. Este cuerpo se cierra con sesgos horizontales alternados de botones. La manga, simulada, parece ajustada por arriba y hácia el codo y se pierde en la faldeta de la casaca. Esta faldeta, cerrada por detrás, y de 60 centímetros de altura, se abre por detrás y tiene una forma cuadrada. Por



Nº 9. Traje de calle y traje de casa.

adorno lleva un sesgo de faye de 5 centímetros, y un volante de paño plegado de 6 centímetros.

Sombrero Enrique III, de terciopelo negro, adornado con plumas negras y fuego. Velo de encaje sobre el rodete.

El segundo traje, de larga cola, es de faye pensamiento.

Cuerpo alto y liso y mangas ajustadas.

Casaca ajustada de terciopelo negro, con dos faldetas sobrepuestas, una grande y otra pequeña adornadas con un sesgo de poul de seda de 5 centímetros, con rulos de raso y un largo fleco.

Las faldas de delante, que por los lados se juntan con las de detrás, son un poco mas cortas y vuelven en forma cuadrada sobre el delantero de la falda.

Cuerpo alto, cerrado, con adornos de pasamanería.

Largas mangas abiertas, guarnecidas como las faldetas y forradas de raso negro.

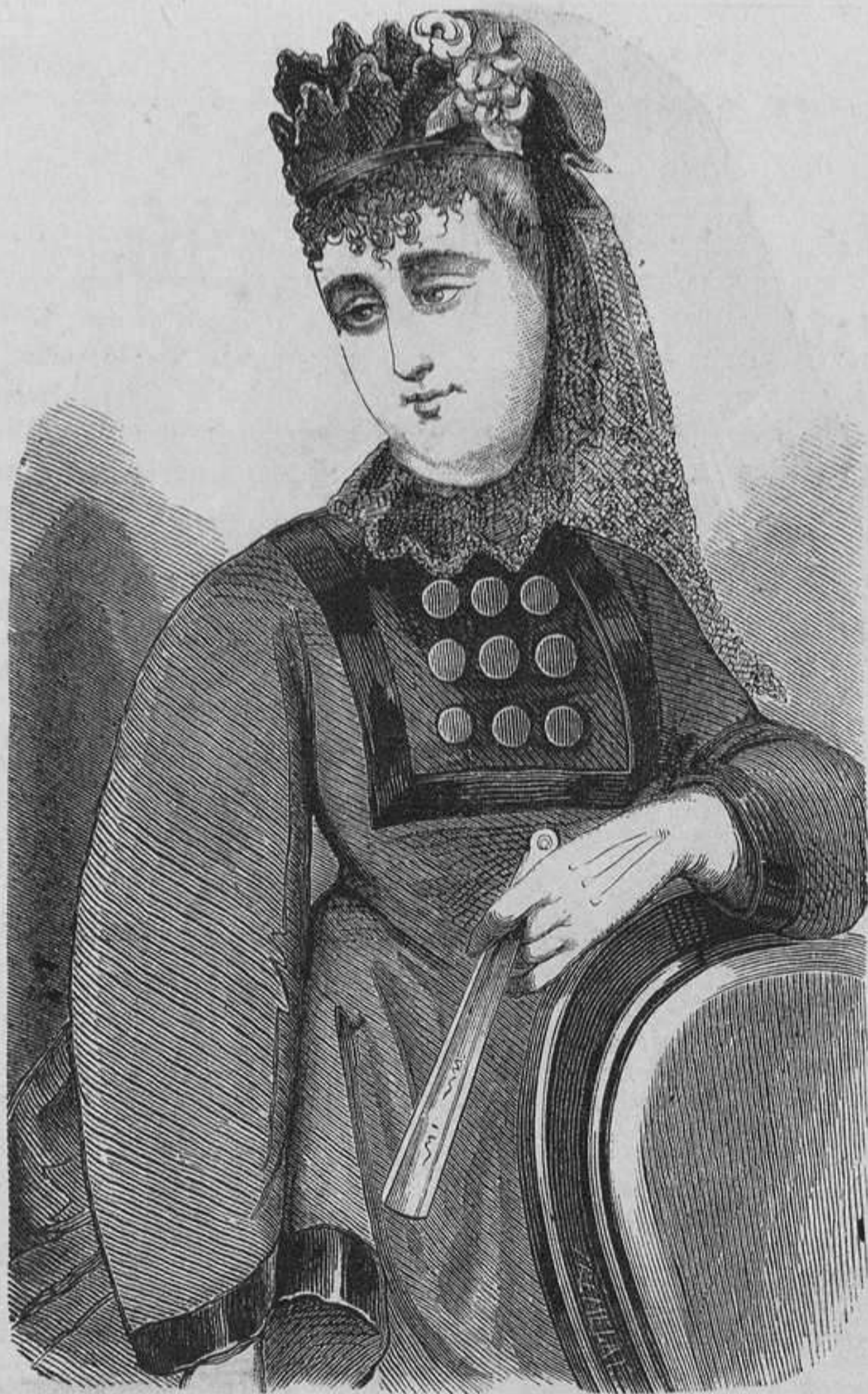
Cinturon de terciopelo, cerrado, con un adorno de pasamanería.

Sombrero de terciopelo pensamiento, rodeado con un velo de encaje negro.

Nº 8. Modelo de traje corto con chaqueta ajustada de terciopelo.

El modelo de traje corto visto por delante





Nº 10. Sombrero diadema.

tas están redondeadas por delante, abiertas por los lados, y por detrás desde el talle.

Mangas justas por arriba y muy anchas por abajo.

El galon dibuja en ellas una alta bocamanga que cruza por detrás un poco, y lleva un boton.

#### Nº 9. Traje de calle y traje de casa.

El traje de calle (grabado Nº 9) se compone de una primera falda redonda de popelina pan tostado, adornada con tres volantes plegados de alta cabeza, sujetos con un terciopelo color de castaña de 2 centímetros. Entre estos volantes queda un espacio de unos 4 centímetros. Segunda falda de la misma tela, formando por detrás un gran recogido y una punta. El paño delantero de esta túnica no tiene vuelo, y está abierta en medio en A mayúscula.

Al borde de la túnica hay un fleco de seda castaña de 8 centímetros con un terciopelo castaña, que sube en pliegues sobre las costuras de los lados y rodea el paño delantero.

Paletó de lo mismo, abierto en su borde inferior, por delante y por detrás, en A mayúscula. Cuello y solapas de terciopelo castaña. Bolsillitos al sesgo en el pecho, marcados con un terciopelo castaña. Igual terciopelo en torno del paletó. Mangas de codo con bocamangas por el estilo de las solapas.

Cuello y mangas de batista.

Sombrero diadema compuesto de un plegado de terciopelo castaña, con pluma color avellana y castaña. Cintas de terciopelo anudadas bajo la barba, y encaje negro en las cintas.

El traje de casa se compone de una falda de cola de poul de seda azul marino, guarnecido por abajo con una banda de terciopelo negro de 7 centímetros, coronado con un plegado, adorno que se repite á 7 centímetros encima; pero solo de 5 centímetros de ancho.

Segunda falda túnica que llega á 20 centímetros del adorno de la primera falda.

Esta segunda falda está abierta por delante y forma vueltas, guarnecidas con un terciopelo negro de 2 centímetros que continúa ensanchándose hasta 7 centímetros en torno de la túnica.

Un volantito rizado de poul de seda azul marina completa el adorno.

Además esta túnica está levantada por los lados, de modo que forma recogidos sobre las caderas, y dos pliegues en drapería.

Cuerpo alto un poco abierto en corazon, y cerrado con botones de pasamanería.

Un rizado con un terciopelo de 2 centímetros,



Nº 11. Tocado fanchon.

y de espalda que representa nuestro grabado Nº 8, tiene la primera falda redonda de poul de seda gris, y remata con un volante fruncido de 25 centímetros de alto, á cuya cabeza hay un volantito festoneado sujeto con un sesgo de raso.

Segunda falda igual, muy corta, abierta por delante, redondeada y recogida de lado sobre las caderas, y que cae por detrás formando un recogido redondeado: esta falda lleva un volantito festoneado sujeto con dos sesgos de raso.

Chaqueta con faldeta de terciopelo granate. El cuerpo es alto y lleva un cuello formando dos puntas por delante y por detrás, y guarnecido con galon y botones de oro. Tres hileras de botones en el delantero, y el de en medio lleva galones que se continúan por abajo en redor de las faldetas. Es-

dibuja sobre su contorno un chal que baja hasta las vueltas de la túnica.

Mangas de codo un poco anchas por abajo, y que terminan con anchas bocamangas de terciopelo negro.

Cuello de batista liso, y mangas de la anchura de las del vestido.

Cinturon de la tela del vestido, formando por detrás dos lazadas y dos cabos.

#### Nº 10. Sombrero diadema.

El sombrero diadema (grabado Nº 10) se compo-



Nº 12. Traje de paseo y traje de visita.



Nº 13. Traje de vestir y traje de paseo.



ne de dos bandas sobrepuestas de terciopelo verde esmeralda. Estas bandas, de 6 á 7 centímetros ondeadas, llevan al borde un pequeño sesgo de raso blanco. Dos camelias blancas rosadas con follaje adornan el sombrero. Alto collar de terciopelo ondeado y ribeteado de blanco. Velo negro de encaje que cae muy bajo sobre la espalda.

con anchos pliegues que forman faldeta. Cuerpo liso. Cuello Gabriela. Sombrero de encaje con adorno de plumas verdes y rosa té puesta de lado.

El segundo traje, hecho para una joven, es de dos faldas. La primera es de poult de seda azul con alto volante, cuya cabeza está sujeta con un terciopelo negro.

Segunda falda lisa, recogida á cada lado con un

Nº 14. Banda de tapicería, estilo « Campana. »

Esta banda es de un precioso efecto para muebles, guarnicion de alfombras ó cortinajes. Se borda al punto cruzado sobre cañamazo Penelope, con lana de Sajonia y seda de Argel para los matices mas claros.

Nº 11. Tocado fanchon.

El tocado fanchon (grabado número 11) es de blonda blanca y cubre lo alto del rodete. Por delante lleva un lazo mariposa de faye malva, que descansa en un rizado menudo del mismo color, el cual se prolonga sobre el oido. Algunas margaritas blancas sembradas aquí y acullá completan este tocado. Barba collar de blonda blanca sobre cinta blanca.

Nº 12. Traje de paseo y traje de visita.

El primero de los dos trajes de nuestro grabado Nº 12, es de poult de seda morado, y lleva en el bajo un alto volante fruncido con seis cabezas rizadas.

Casaca ajustada de terciopelo del mismo color, guarnecida de pieles, redondeada por delante, recogida á cada lado y por detrás. Larga faldeta figurada por la piel.

Sombrero de encaje negro con flores de terciopelo armonizadas con el color del traje.

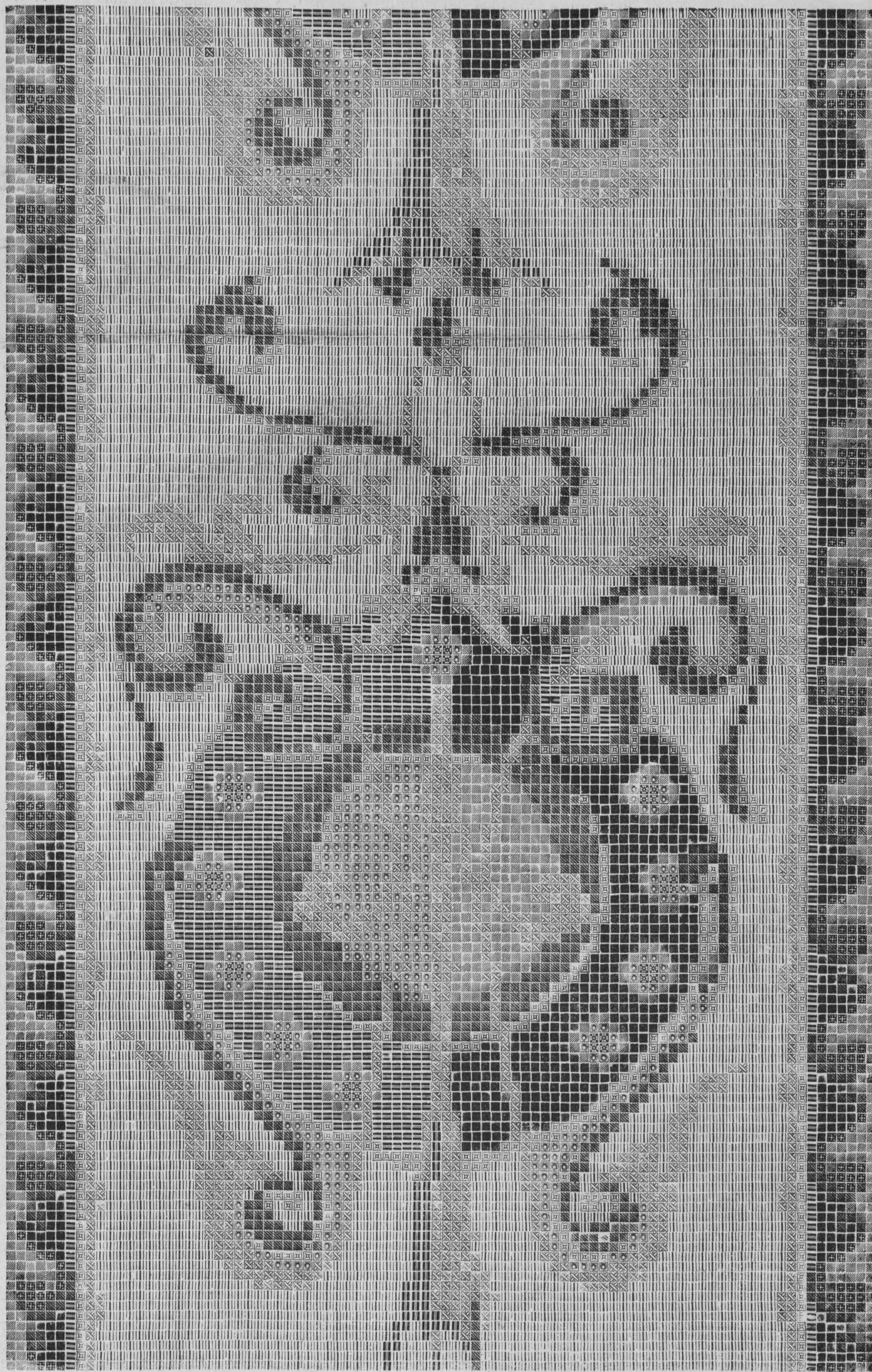
Manguito de la misma tela.

El segundo traje es de tafetan violeta.

Grande rotonda de terciopelo con capucha, y adorno de piel que recorre la rotonda y se anuda sencillamente.

Igual disposicion de la piel sobre la capucha. Esta clase de confeccion, cuando se hace de color claro ó vivo, constituye la mas elegante salida de baile de este año.

Sombrero de terciopelo con plumas de color.



Nº 14. Banda de tapicería, estilo Campana.

■ Negro. □ Amarillo. ▨ Encarnado. ▩ Azul lapis. ▤ Avellana. ▥ Avellana oscuro. ⊠ Gris. ⊡ Blanco. ⊢ Verde oscuro. ⊣ Fondo verde oscuro.

Nº 13. Traje de vestir y traje de paseo.

El traje de vestir (grabado Nº 13) es de raso verde y está guarnecido con un plegado de terciopelo de un verde mas oscuro que comienza á cada lado y rodea la coia del vestido. Cinturon de terciopelo

lazo de terciopelo negro. Cinturon de anchas puntas, de terciopelo. Paletó corto, abierto desde el escote y con anchas mangas. Sombrero de terciopelo negro con pluma azul puesta de lado.

Nº 15. Peinados de baile, sombreros y cuellos bordados.

La última página de este número (grabado 15) presenta una coleccion de artículos de moda, cuya descripción es la siguiente:

1. Sombrero de terciopelo negro, compuesto de una drapería con un plegado que sostiene una hebilla de azabache. La parte de encima está guarnecida con una pluma negra rizada y una flor de raso puesta de lado. Cintas y lazo de terciopelo con guarnicion de encaje.

2 y 3. Peinados de baile, compuestos por delante y por detrás de pequeños bandós ondeados y tres bandós á raiz derecha; adorno de raso sobre los lados. Gruesa trenza con un largo rizo por detrás en uno de los peinados. Flores de raso con follaje.

4. Sombrero de terciopelo, forma Maria Estuardo, adornado por arriba con lazadas de terciopelo y plumas de faisán sujetas con un anillo de oro. Largas cintas de terciopelo.

5. Fichu con solapas para vestido abierto de muselina, adornado con entredos de Valencienes y guarnecido de encaje.

6. Cuello compuesto de un abullonado de muselina y un alto encaje de blonda, con adorno de cintas de raso.

7. Plegado de encaje para vestido abierto.

8. Cuellecito de muselina plegada, con puntilla de encaje.

Variedades.

Dias pasados fué llamado el doctor Z... [á asistir á una señora del barrio de los Campos Eliseos en Paris. La noble joven se quejaba de un dolor violento en la espalda. Nuestro Esculapio examinó la parte dolorida, una espalda redonda y blanca, la



palpó en diferentes puntos, y no encontrando lesion alguna creyó era un ligero reumatismo, y la dijo: — Esto no es nada.

En seguida la indicó las precauciones higiénicas que debía observar, y acercándose distraídamente al tocador se lavó las manos, como acostumbra á hacerse cuando se palpa á algun enfermo.

Esta ablucion escandalizó á la jóven; ¡lavarse las manos despues de haberla tocado! Eso era indigno.

Al día siguiente se presentó el médico á practicar un segundo reconocimiento. La jóven le lanzó una mirada en la que se descubria su resentimiento, y le dijo indicando con el dedo una jofaina: — Si gustais, lavaos antes, doctor.

En los círculos aristocráticos de Berlin es objeto de todas las conversaciones un duelo á pistola que acaba de verificarse entre un pariente del rey, el conde de Høental y el conde Was-kill, agregado militar á la embajada de Austria, que ha sido gravemente herido. La causa de este lance es ajena á la política pero no al amor; y se pronuncia en voz baja el nombre de una poderosa y bella dama, muy admirada en la córte prusiana.

Ultimamente na muerto en Viena, de edad muy avanzada, el sugeto que en 1852 indicó el sitio donde descansaban las cenizas de Mozart.

Cuando el célebre maestro murió en aquella ciudad en 1791, era el sugeto citado muy jóven entonces, aprendiz de cubero, y hallábase en el cementerio de San Macario en el momento en que el carro de los pobres conducía el cadáver del autor de *Don Juan*.

Además estaba allí tambien Catalina Harroenschka, que tenia el privilegio exclusivo de mendigar en aquel sitio.

— ¿Hay carruajes afuera? preguntó al conductor del carro fúnebre.

— Ninguno, respondió este.

— Entonces, ¿cuál es el muerto que has traído?

— Un regente de capilla.

— ¡Oh! estos músicos son unos pobres mendigos; ya veo que no se puede recoger con ellos un ochavo.

— Consuélate, la dijo el cochero; lo mismo me pasa á mí.

Y una doble carcajada dejóse oír en el espacio, única oracion fúnebre que despidió al divino Mozart.

Contemplando la reina Cristina de Suecia con gran atencion la estatua de la Verdad, una de las obras mas acabadas del caballero Bernin, y elogiándola como merecia, díjola un cardenal:

— Vuestra majestad es la primera entre las tes-

alguna curacion. No es fácil comprender por qué lleva dos espadas, pues su inepto empirismo basta al médico japonés para no errar el golpe.

En cuanto á los dentistas, recorren las calles con una caja de instrumentos debajo del brazo. Para extraer una muela pegan un martillazo á esa escrescencia ósea, y la acaban de arrancar con los dedos, destrozando las encías. Así es que se considera en aquel pais semejante operacion como una de las mas graves. La ocupacion principal de aquellos industriales es poner dientes, que provienen generalmente de caballos marinos y los fi-

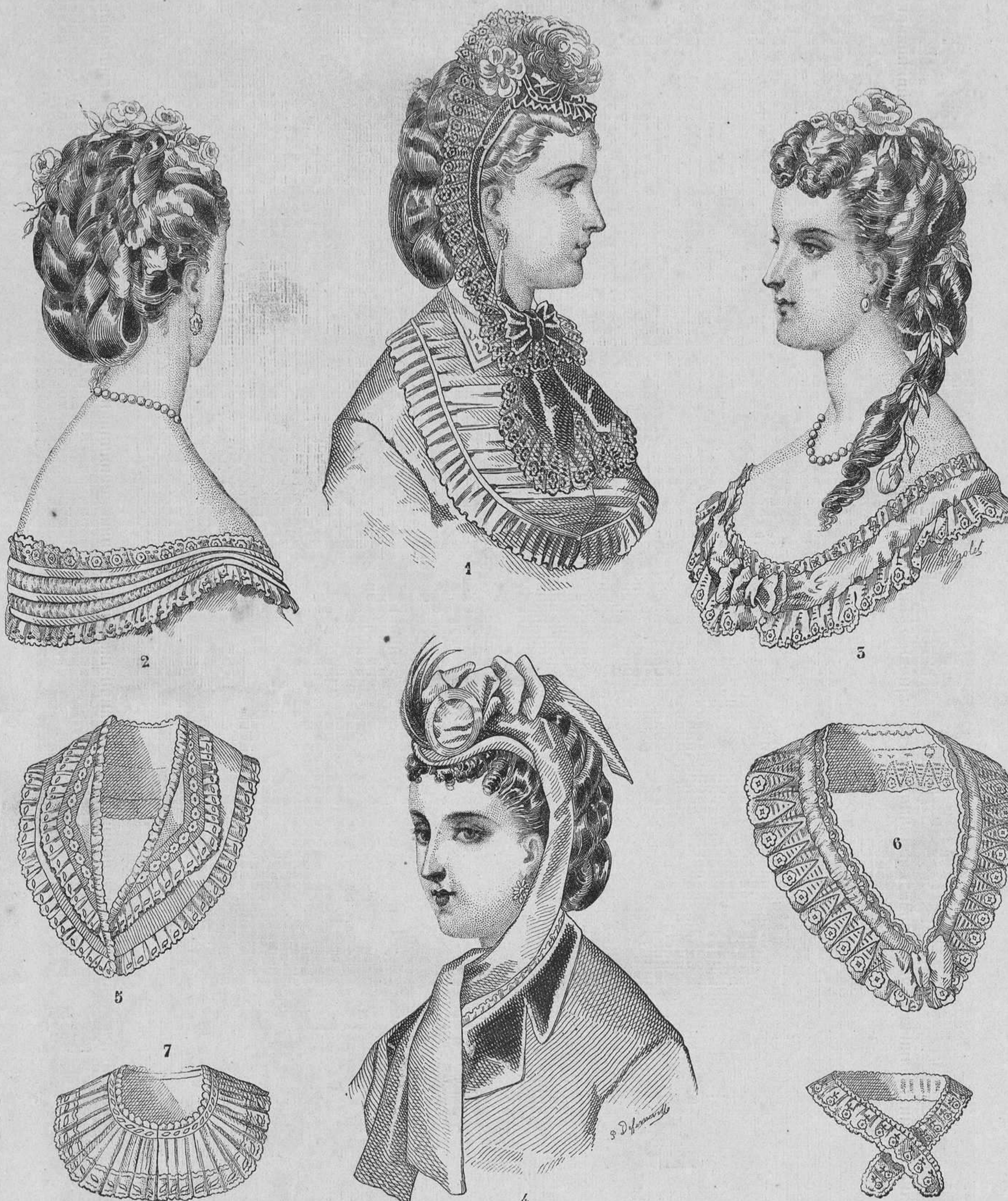
jan con cobre en una corteza muy dura. El precio de una dentadura postiza no pasa de treinta á cuarenta reales, por lo que no se les ha ocurrido nunca que los europeos puedan hacerles competencia.

Una s-hora de Marsella se paseaba el domingo, despues de haber oido misa en la iglesia de la Trinidad, por el boulevard del Museo. Iba sola; á los pocos momentos sintió pasos precipitados detrás de ella y una mano que separándola dulcemente el brazo, dió paso á otro brazo que se enlazó con el suyo.

Sorprendida, volvió la cabeza apercibiendo á un caballero muy elegante, pero desconocido, que era el autor de aquel exceso de confianza. Quiso retirar el brazo, pero el caballero le retuvo con fuerza, diciéndola en el mas puro francés y con extraordinaria finura:

— Señora, no soy un amante, soy un ladron. Perseguido de cerca por la policia, que ha sospechado por ser forastero, no sospechará ahora viéndome con una persona tan honrada y tan distinguida en la localidad como debe usted serlo.

Se proponian en una tertulia varios casos para buscar semejanza entre cosas y personas las mas opuestas en su género y propiedades, como, por ejemplo, en lo que se parece una ermita á un físico; el papá á un limon; la escopeta á un burro, etc., etc.; y uno de los concurrentes dijo á la señora de la casa: ¿En qué se diferencia un reló de Vd., señora? Y como esta le hiciese observar que además de que la diferencia era bien notable, no se trataba sino de semejanzas, el caballero, la replicó: Señora, un reló recuerda las horas, y usted las hace olvidar. La delicada galanteria distrajo la torpeza cometida por el caballero á los presentes.



Nº 15. Peinados de baile, sombreros y cuellos bordados.

Modas y adornos de flores de la casa Camille, boulevard Poissonnière, piso principal.

tas coronadas á quien la verdad ha tenido la suerte de agradar.

El estado social del médico en el Japon es muy elevado. Lleva el buen Esculapio dos espadas, y es admitido en la mas elevada sociedad. Sus opiniones son recibidas con gran deferencia, pagándole solamente los medicamentos que propone y facilita él mismo. Rara vez recibe honorarios por