

La Prehistoria de las Islas Baleares

(Período Megalítico)

por

F. Kessler (Horbourg - Colmar, Alsacia)

A continuación de estas líneas encontrará el curioso lector la versión castellana de la Memoria sobre los monumentos megalíticos de las Baleares, leída por el ilustre arqueólogo alsaciano, Mr. Fritz Kessler, en el IX Congreso prehistórico de Francia.

Nuestros lectores recordarán que en el número de septiembre del pasado año de 1914, dimos noticia del trabajo de Mr. Kessler. Hoy publicamos íntegra la Memoria, que antes hubiera visto la luz en nuestras páginas, a no ser por los entorpecimientos que la guerra trajo a las relaciones con el autor, que había de darnos su permiso para su traducción y publicación.

La Memoria de Mr. Kessler es un trabajo definitivo; hoy por hoy, sus conclusiones las más acertadas dados los elementos de conocimiento que en la hora presente se pueden recoger sobre una época tan distante.

Es motivo de legítimo orgullo para nosotros ver en esta Memoria confirmadas las opiniones de nuestro Director y refutadas las apreciaciones de Mr. Cartailhac.

Avalora el trabajo que nos ocupa, la opinión de Mr. Marcel Baudouin, Secretario general de la Sociedad Prehistórica Francesa, expuesta en forma de conclusiones que confirman la doctrina de Mr. Kessler y que tratan de averiguar la época en que se erigieron estos monumentos. Para tan ardua labor, como es la de encontrar la fecha en que se construyó un monumento megalítico, el sabio arqueólogo se ha valido de cálculos astronómicos tan profundos como ingeniosos. Causa, en verdad, asombro, que la ciencia pueda penetrar en lo pasado, con marcha tan firme, con seguridades de acierto tan grandes, que hemos de admitir sus dictámenes cual si se tratara de leer una cifra en una lápida o en una moneda.

Acevedo.

* * *

Los monumentos primitivos de las Islas Baleares pueden dividirse en dos grupos principales, comprendiendo: el primero, las *Grutas artificiales*; el segundo, los *Monumentos megalíticos*. Éstos con su destino cultural y funerario y aquéllas que sirvieron, principalmente, de viviendas, representan las dos fases de la existencia humana: la *vida* y la *muerte*; el *hogar* y la *sepultura*!

Es muy difícil determinar la raza primitiva que habitó estas islas. Los escasos descubrimientos, tanto de objetos como de huesos humanos, no han sido bastantes para descorrer este velo. Nos vemos, pues, obligados, en el estado actual de nuestros conocimientos, a contentarnos con suposiciones, sin poder afirmar nada en definitiva con respecto a este extremo, limitándonos a presentar los *Monumentos*, testigos de un pasado muy remoto.

Por otra parte, recordemos los invasores de todas las razas y de todas las lenguas que se han sucedido en las Baleares: Fenicios y Cartagineses, Griegos y Masiliotas, Romanos y colonos latinizados de la Iberia, Godos y Vándalos, Arabes y Bereberes, Genoveses, Pisanos, Aragoneses, Catalanes, Provenzales..... En presencia de semejante cruzamiento, que demuestra cuán temerario sería intentar clasificar a los Baleariotas siguiendo las afinidades de la raza primitiva, es fácil comprender que los vestigios de la raza de los primeros invasores pudo desaparecer totalmente.

¿Quiénes fueron los primeros habitantes? ¿Venían del Oriente o del Occidente?

El grupo de las islas Baleares se enlaza *submarinamente* con la península española. Tanto por sus condiciones geográficas, como por su historia, es una dependencia *natural* de Valencia y de Cataluña.

Desde el cabo de la Nao hacia Ibiza y desde Ibiza hacia Mallorca y Menorca, avanza, entre los abismos del Mediterráneo, una *meseta de altos fondos*, que parece indicar ser una *tierra de unión*. La dirección de este istmo submarino es precisamente la misma que la de las montañas de Murcia y de Valencia; la línea de islas se desarrolla del sudeste al noreste y las cúspides que en ellas se levantan siguen en su conjunto el mismo eje de orientación.

¿Sería por esta circunstancia que los Iberos vinieron a colonizar las islas Baleares? ¿O es preciso buscar del lado del mar Egeo, atrevidos navegantes, o náufragos tal vez, que poblaron por primera vez estas islas? Los mares circunvecinos son a menudo removidos por tempestades y las costas son, en general, tan abruptas, que su acceso debía de ser excesivamente difícil para estos marinos primitivos.

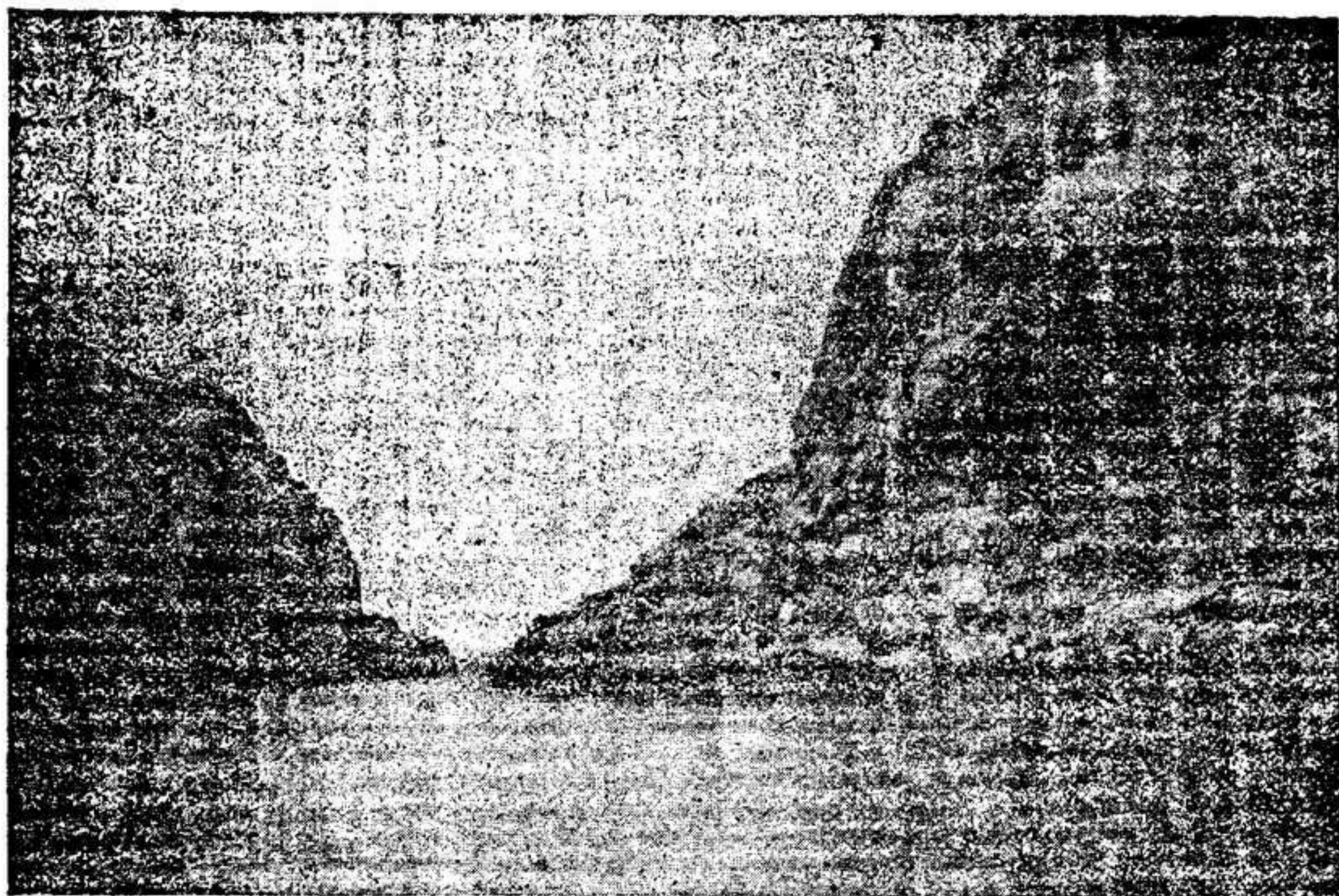
Dada la importancia de sus monumentos, parece deducirse que Menorca sería la más poblada de todas estas islas; nada puede probarse, sin embargo. La ausencia casi completa de objetos arqueológicos nos condena a un prudente silencio.

* * *

Grutas. — Con toda probabilidad, los pueblos primitivos (época neolítica) debían ser *trogloditos*; en efecto, la piedra blanda (*sauló*) que se encuentra en abundancia en estas islas, es fácil de labrar, una vez conseguido el arrancar su revestimiento endurecido por el aire, y esto explica el número considerable de grutas que en ellas existe.

De los tipos que se ofrecen al estudio de los arqueólogos, es fácil deducir — teniendo en cuenta tanto la disposición interior de la excavación como la forma de la puerta de ingreso, a menudo

perfectamente *trabajada y bien cortada*, en la que las *entalladuras y molduras* son comparables a nuestros encuadramientos modernos, — que se trata de épocas bien diferentes y distintas, pero denotando siempre núcleos de población.



(Clisé F. Kessler).

Fig. 1. — Las Grutas de «Calas-Covas»

Citemos, entre otras, las Grutas de *Son Bou*, de *San José* (Covas-Gardas), *Son Morell* y, sobre todo, las de *Calas-Covas* (fig. 1.)

Esta estación es, entre todas, la más importante, tanto por el gran número de grutas que nos ofrece (un centenar al menos), como por la notable disposición interior de algunas de ellas.

Distínguese esta estación de las otras por un manantial abundante de agua dulce nacido al mismo pie del acantilado y casi al nivel del mar, manantial que no se seca jamás; beneficio muy apreciable en un país en donde el agua escasea.

En algunas de las grutas de más difícil acceso se han encontrado huesos humanos, objetos de bronce y algunos fragmentos de

cerámica grosera; pero los restos de mayólicas y las vasijas árabes y romanas se encuentran mezclados con los objetos de barro anti-
quísimos.

Algunas grutas presentan inscripciones romanas. Muchas de ellas se hallan dispuestas en tres o cuatro hileras; las comunicaciones entre sí, en algunas, se practicaban por el interior de las mismas; en otras, por medio de escaleras o rampas de acceso que han desaparecido merced a la inclemencia del tiempo.

Ejemplos de estas rampas y escaleras se ven todavía en ciertos pueblos de la América Central, o, por no ir tan lejos, en la región de Métameur, cerca de Médenine (sur de Túnez).

Entre las grutas de Calas-Covas, se encuentra una notabilísima, casi por completo tallada en la roca y a la que se ha dado el nombre de *Sa Presó* (la Cárcel).

No os entretendré hablándoos de las *Grutas naturales*, como, por ejemplo, las de Artá, en Mallorca, que son más bien del dominio del turista, ni de las de San Vicente, en la misma isla, que fueron utilizadas, en parte, como grutas funerarias, pero en una época más bien protohistórica.

* * *

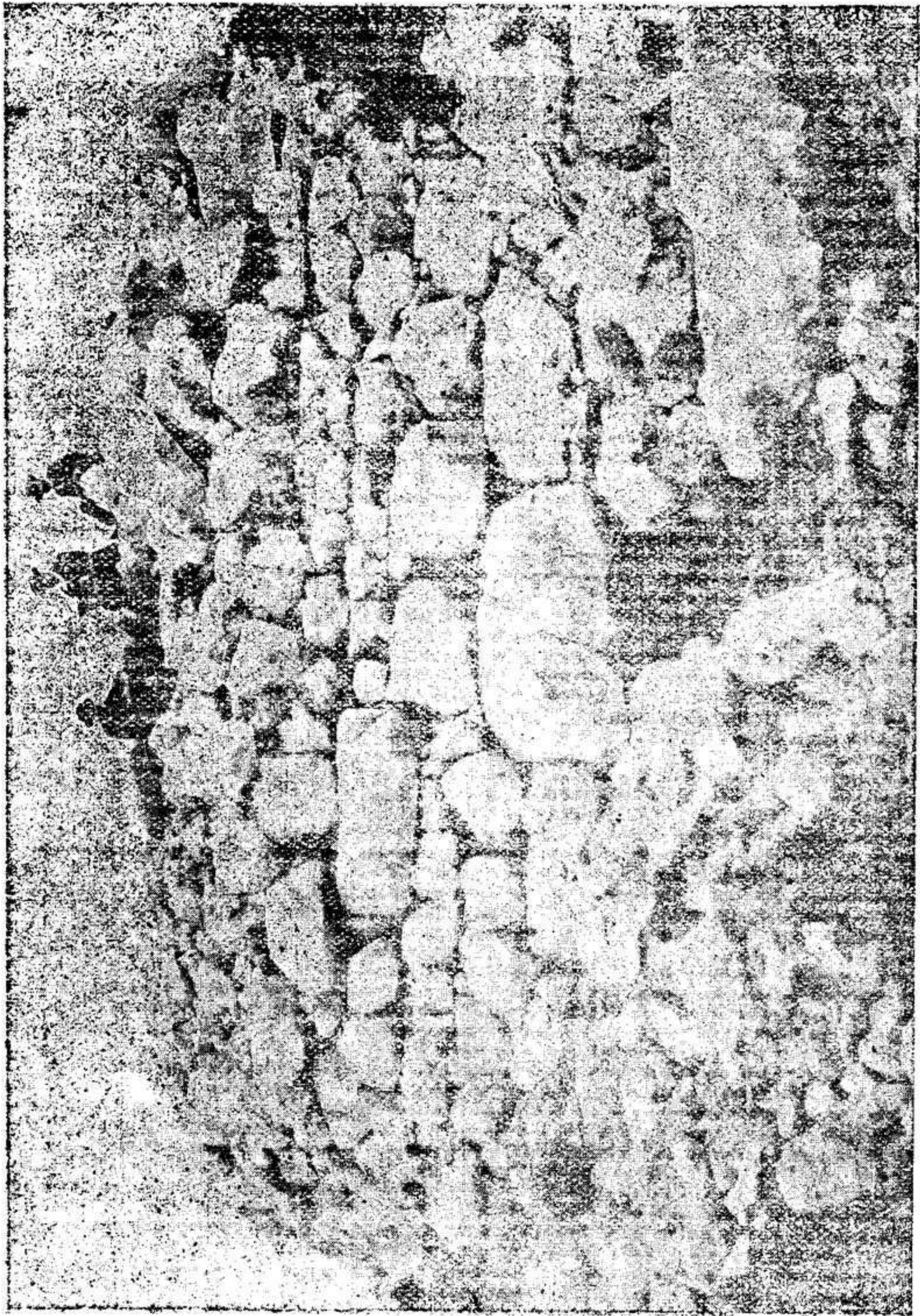
Los **Monumentos Megalíticos** comprenden cierto número de tipos que pueden clasificarse de la manera siguiente:

Talayots; Nauetas; Monumentos circulares; Taulas, Cámaras y Grutas funerarias; Recintos, a los que se pueden añadir las **Galerías cubiertas; y Salas hipóstilas**.

Sucesivamente, y de una manera rápida, vamos a pasar revista a estos monumentos.

Talayots. — Esta denominación proviene de la palabra *Talaya* (*Atalaya*), nombre popular que parece debe su origen a la similitud de estos monumentos con las verdaderas *Atalayas* o torres de señales diseminadas alrededor de las islas y que fueron construídas hacia el siglo XIV.

Con el nombre de *talayot* se designa una torre de grandes di-



(Clisé Monjo)

Fig. 2. — *Talayot de San Agustín*

mensiones, de forma de cono truncado por lo que respecta a su

forma exterior, cuya base es circular, elíptica u ovoidea, midiendo generalmente de 20 a 25 metros de diámetro; está formada de hileras de grandes piedras, colocadas horizontalmente sin ligazón ni argamasa. Estos edificios se encuentran en Cerdeña, en donde se les da el nombre de **Nuraghi**.

En el libro *De Mirabilibus*, atribuido a Aristóteles, se encuentra el siguiente pasaje (cap. 104), relativo a los Nuraghi de Cerdeña, y que traducido dice a poca diferencia: «Se dice que existen en Cerdeña, entre otros bellos y numerosos edificios levantados según el arte de los antiguos griegos, *coupoles*, construídas con proporciones admirables».

Las *coupoles* pudieron haber transmitido su nombre a los *Talayots*, y por este camino pudiera resolverse la duda sobre su arquitectura primitiva: una cúpula coronando el edificio y no una plataforma tal como generalmente se ha supuesto.

Es una construcción maciza, y por lo que se refiere a su forma interior, juzgando por el examen de los pocos talayots que subsisten enteros todavía, es incontestable que debieron contener todos una cámara muy reducida, cuya forma y capacidad varió poco.

Una pequeña puerta constituía su entrada, puerta que puede verse aún en algunos de ellos. Esta puerta afecta una forma muy simple: dos o tres piedras a cada lado constituyen los montantes (jambas) que sostienen el dintel formado de una sola piedra que ocupa todo el ancho de la entrada.

La altura de la puerta, a excepción de la del talayot de San Agustín (fig. 2) que mide 1 m. 50, es generalmente de 1 metro, lo que hace que su acceso sea bastante difícil; las galerías o corredores que la siguen no son ni más altos ni más cómodos; la cámara, por el contrario, es más alta y permite a un hombre de mediana estatura permanecer en pie.

El techo de las galerías presenta la forma más sencilla y se halla compuesto de piedras largas. En el interior de la cámara las hileras de piedras que forman las paredes van progresivamente convergiendo hacia el centro, con el objeto de que al llegar al techo sean suficientes para cubrirlo lajas de fácil manejo.

Estos son los principales caracteres de los *Talayots* que, a pesar de algunas diferencias, tienen grandes analogías con las *Nauetas*.

En general, no existe en ellos más que una sola cámara, abierta

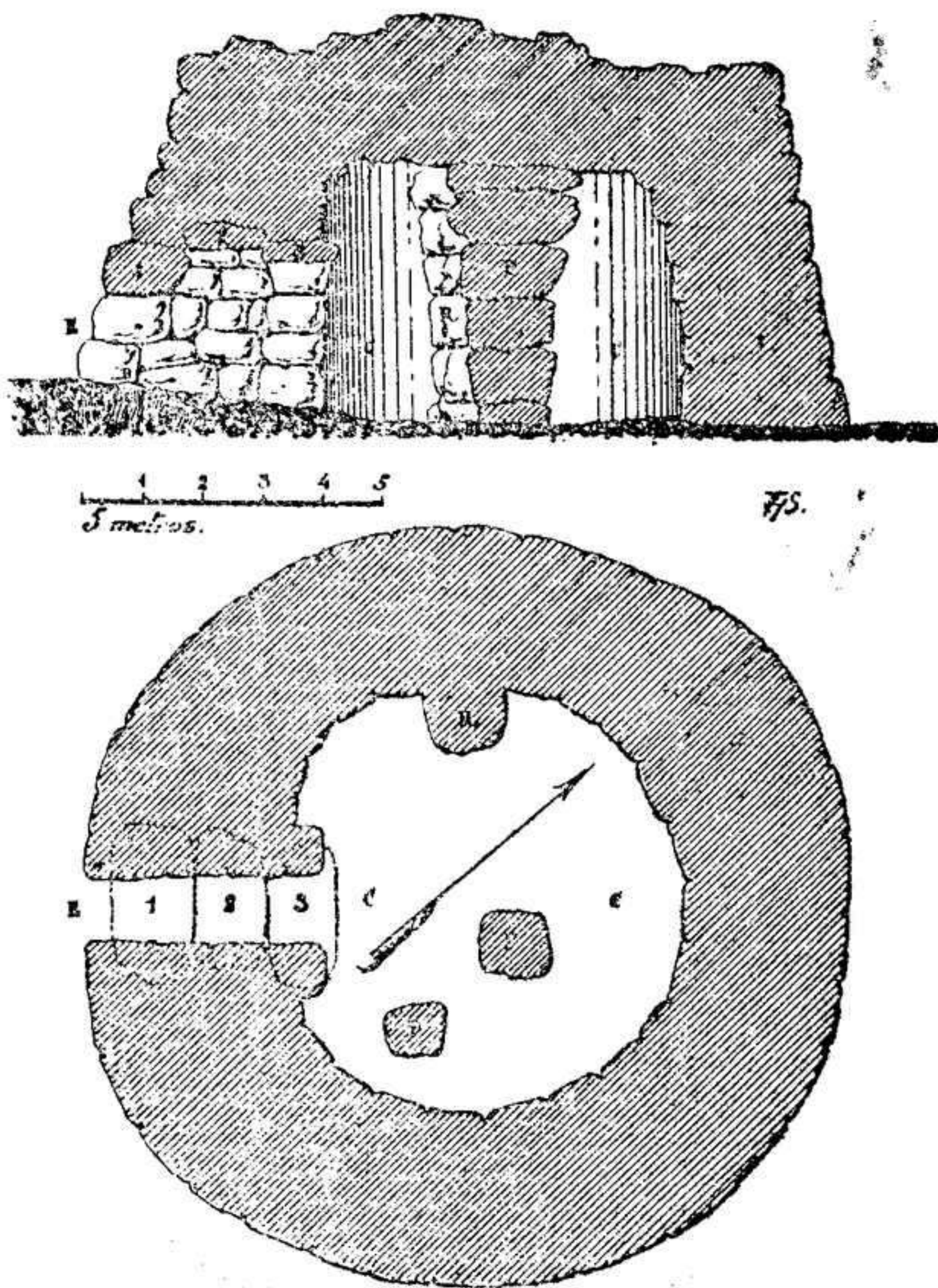


Fig. 3. — Talayot de San Agustín. (Corte y planta)

E, Entrada. — CC, Cámara. — P P, Pilares. — R, Pilastra. — 1, 2 y 3, Lajas que cubren el corredor.

ya sobre el nivel del suelo, o bien en el centro del macizo; uno hay, el de Torre Nova, de dos pisos. Las rampas, que exterior-

mente facilitan la subida, en algunos *talayots*, hasta su cúspide, así como los portales que presentan unos pocos y que permiten el ingreso a su plataforma o terraza, datan de la ocupación romana (talayot de Torelló).

Se calcula en más de 200 el número de estos monumentos solamente en la zona meridional de Menorca, y en cerca de 600 los de las dos islas de Mallorca y Menorca.

Los talayots más notables son los de San Agustín (figs. 2 y 3), de Binicodrell, de Fonts Redonas de Baix, de Biniatzèm, de Torrellisà vell, de Mestay, de Torre d' En Lozano, de Torre Nova y de Llumasanet (Menorca), y el de Morell (Mallorca).

Si Menorca es muy rica en monumentos de esta clase, no puede decirse otro tanto de Mallorca, en donde a menudo la piedra calcárea, con la que se construyeron, ha sido utilizada para la fabricación de la cal y sus más hermosos bloques para la edificación.

También sucede con frecuencia, en la isla de Mallorca, ver pasar el arado por el emplazamiento de aquellos monumentos, lo que, al menos, permite demostrar que no se levantaron sobre cavidades subterráneas, sino que se edificaron sobre terreno firme, presentando ciertas analogías con el sistema de erección de los túmulos en nuestras comarcas.

Su Alteza el Archiduque Luis Salvador de Austria, propietario de la finca Miramar, erudito autor de una obra, con razón apreciada, sobre las islas Baleares, y que no tan sólo se ha dignado ofrecernos una franca hospitalidad, por la que debo expresarle mi agradecimiento más sincero, sino que discutiendo con respecto a los monumentos que yo estudiaba, emitió la opinión de que los talayots debieron de servir para diferentes usos, tales como refugio para niños, mujeres y viejos; puestos de vigilancia; centros de resistencia y aun de viviendas, comparándolas en este caso con la casa del pobre, en la que se reúnen todos los destinos a falta de lugar apropiado y de piezas necesarias para cada una de ellos, sirviendo, a la vez que de establo, de habitación humana!

Mr. Cartailhac admite que la puerta de los Talayots es normal;

calculada, dice, para ofrecer un pasaje reducido, pero cómodo (suponiendo, sin duda, una talla inferior a la media). (1)

Se han encontrado algunas veces en los Talayots, *vasos* que, vista su conformación, no podían ser de ninguna utilidad práctica corriente y que, en estas condiciones, no podían tener más que un *fin funerario*; por otra parte, no se ha encontrado utensilio alguno que pudiera ofrecernos la menor indicación sobre su destino y, en su consecuencia, sobre la época probable de su construcción; esta cerámica es indudablemente *neolítica*, como puede demostrarse por los ejemplares que el señor Jaime Planas, de Palma, ha ofrecido, por mediación mía, a la Sociedad Prehistórica de Francia.

Esto expuesto, es necesario admitir, de acuerdo con los arqueólogos españoles, que el destino de los Talayots era ritual y que la cámara era una *cámara funeraria*; sus dimensiones y su acceso excluyen toda idea de vivienda, por primitiva que pudiera ser.

Nauetas. — Por su construcción, su aparejo y su disposición, las Nauetas o Navetas, llamadas comúnmente por la gente del campo Talayetas, diminutivo de *Talayot*, son derivadas de éstos.

El nombre de *Naueta*, diminutivo de *Nau*, nave, les fué dado, en 1818, por el arqueólogo Ramis, que fué el primero que se ocupó de la *Naueta d' Els Tudons*, situada cerca de Ciudadela.

La parte superior, hoy día arruinada, ¿presentaba entonces el aspecto indicado por Ramis en su dibujo, y su conjunto afectaba la forma de una nave invertida? Nada podemos asegurar referente a

(1) Nuestro eminente colega Mr. E. Cartailhac, no se explica, dice, en su excelente obra sobre los Monumentos primitivos de las Baleares (pág. 29), la adición de un muro circular, de 4 metros de espesor, alrededor de ciertos Talayots bien definidos. ¿No podría verse en él vestigios de una envoltura exterior construida alrededor del macizo principal, lo que permitiría explicar las trazas de escalera que se ve al exterior de algunos Talayots? Parece que este hecho se ha observado en algunos Nuraghis. De otro lado, teniendo en cuenta la enorme cantidad de piedra que ofrece el suelo (de Menorca particularmente), no es difícil atribuir al esfuerzo de los labradores empeñándose en limpiar de piedras, desde tiempo inmemorial, el terreno laborable, ya que aquéllas dificultan los trabajos agrícolas, y amontonarlas alrededor de una base ya edificada, el Talayot vecino, librándose de este modo de un gran estorbo. Las piedras han sido colocadas simétricamente alrededor del Talayot para evitar así el peligro de que pudieran desplomarse.

este punto, ya que todas las construcciones de esta clase se hallan arruinadas en parte. Aceptemos, pues, la denominación, que en nada puede cambiar su arquitectura fundamental, que presenta ciertas analogías con nuestros Dólmenes.

En las Nauetas, como en las otras construcciones y especial-

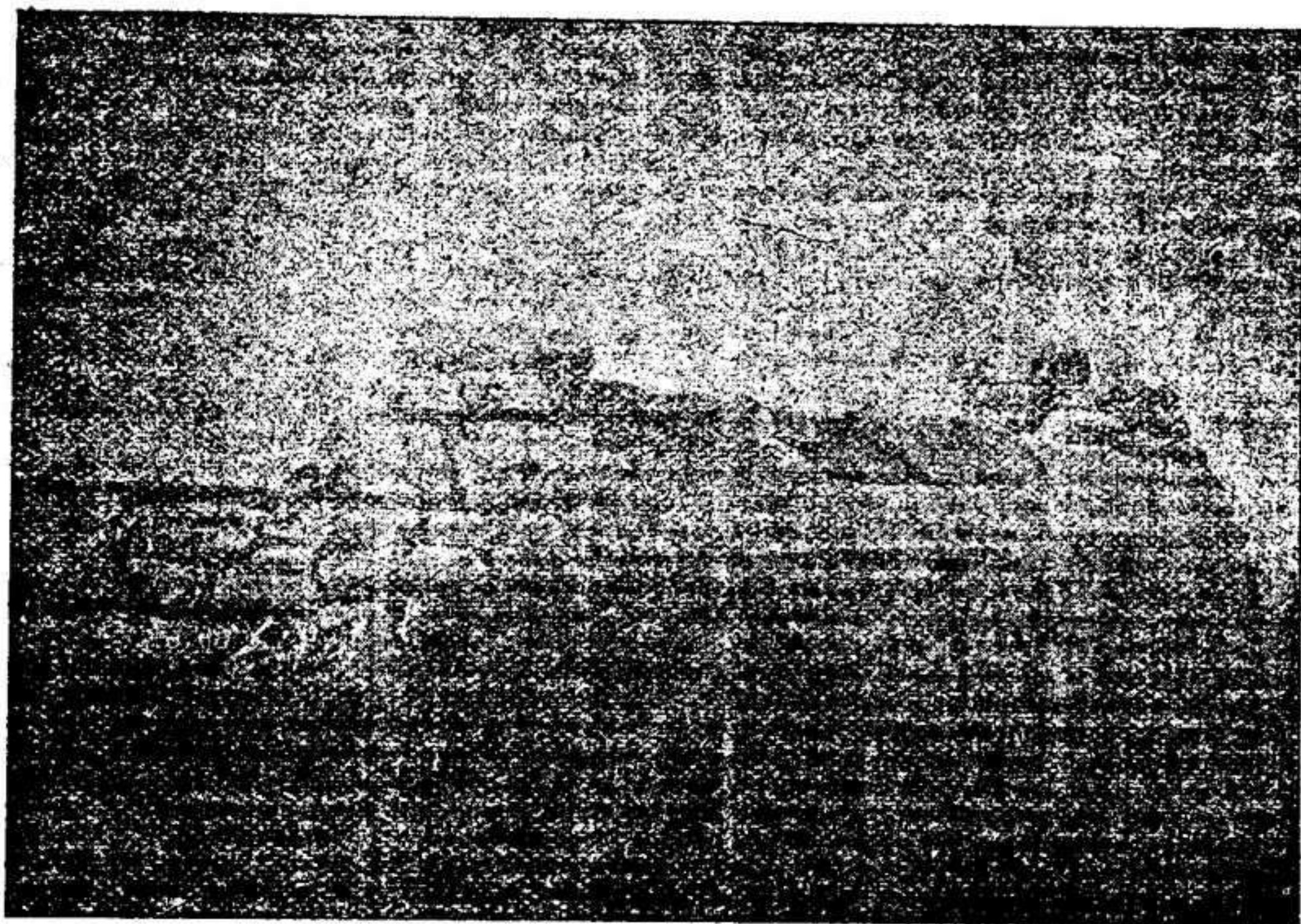


(Fot. Lacoste).

Fig. 4. — Naueta d' Els Tudons. — Vista de frente

mente en los Talayots, el espacio limitado por ellas es considerablemente reducido, comparado con la masa que lo engloba; pero en el caso particular la desproporción no es tan grande. La cavidad, en efecto, no solamente es más grande que la de los Talayots, sino que afecta la misma forma que sus paredes exteriores.

La puerta, como en los Talayots, es estrecha y da acceso a un corredor (o a una antecámara), al final del cual se abre una segunda puerta, por la que se penetra en la cámara.



(Fot. Lacoste)

Fig. 5. — Naueta d' Els Tudons (Ciudadela). — Perfil. — Lado norte

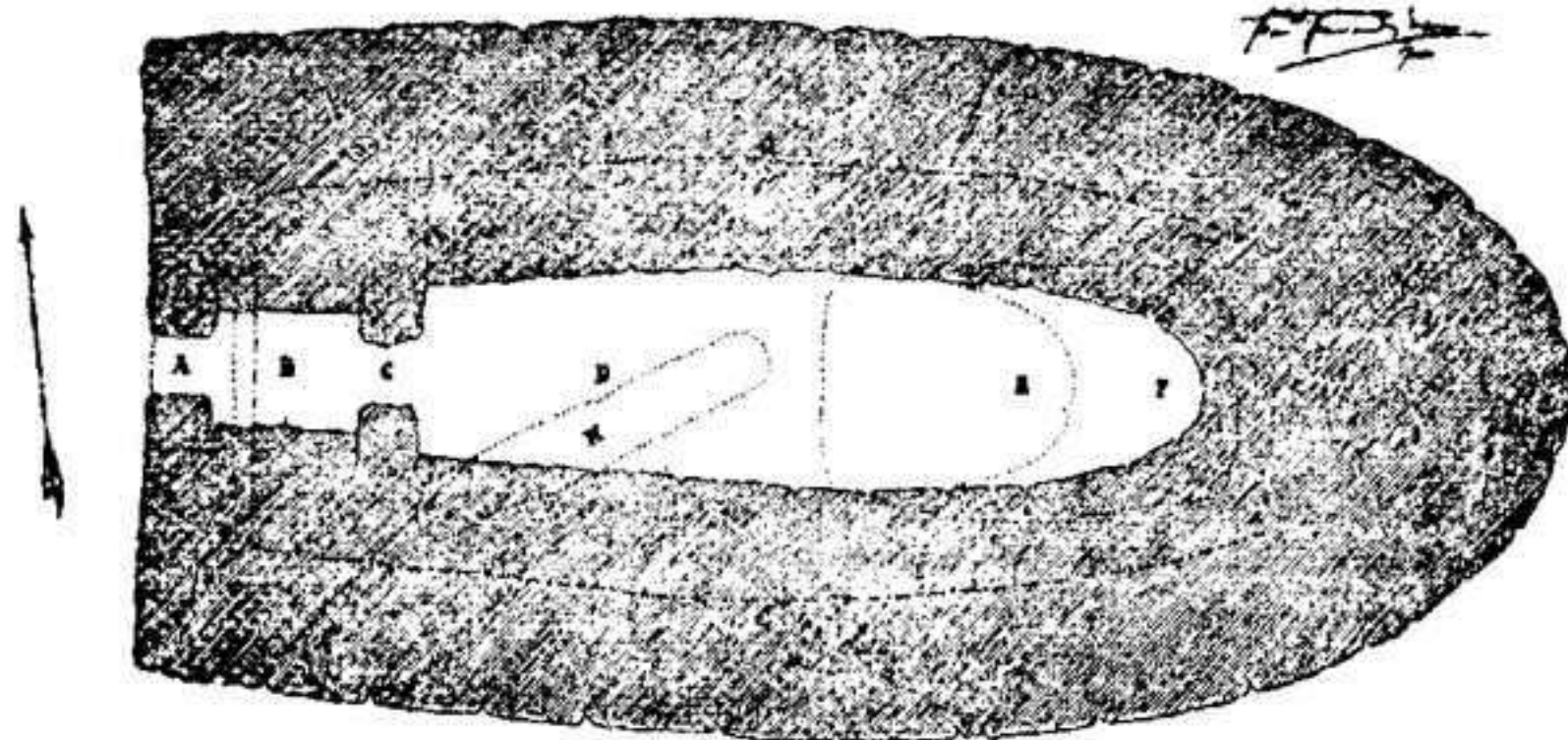
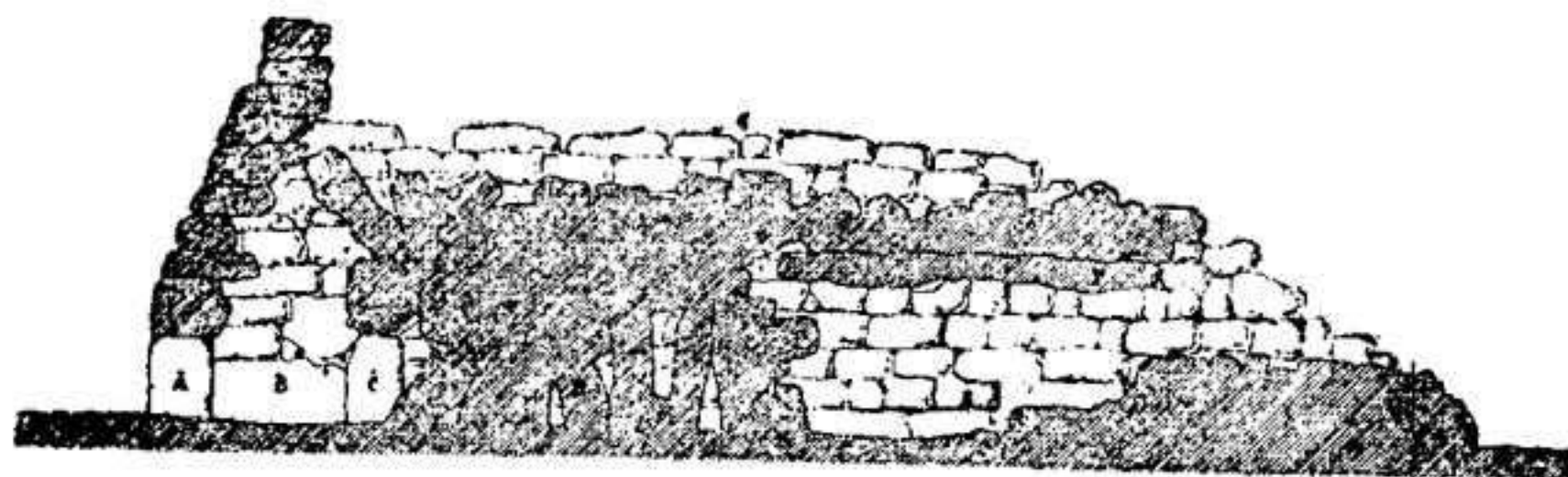


Fig. 6. — Naueta d' Els Tudons. — Corte y planta

A, Entrada. — B, Antecámara. — C, Entrada a la Cripta. — DE, Cripta.
F, Gran laja del techo. — G, Bordes superiores del muro exterior

Al fondo de esta cámara, y en la línea media de su altura aproximadamente, se encuentra en las Nauetas bien conservadas una especie de tabla formada por una piedra plana, especie de estante cuyo destino ignoramos.

El monumento de Fonts Redonas de Baix puede ser considerado como un tipo intermedio entre los Talayots y las Nauetas. Su forma es circular; su cámara alargada y bastante más grande que

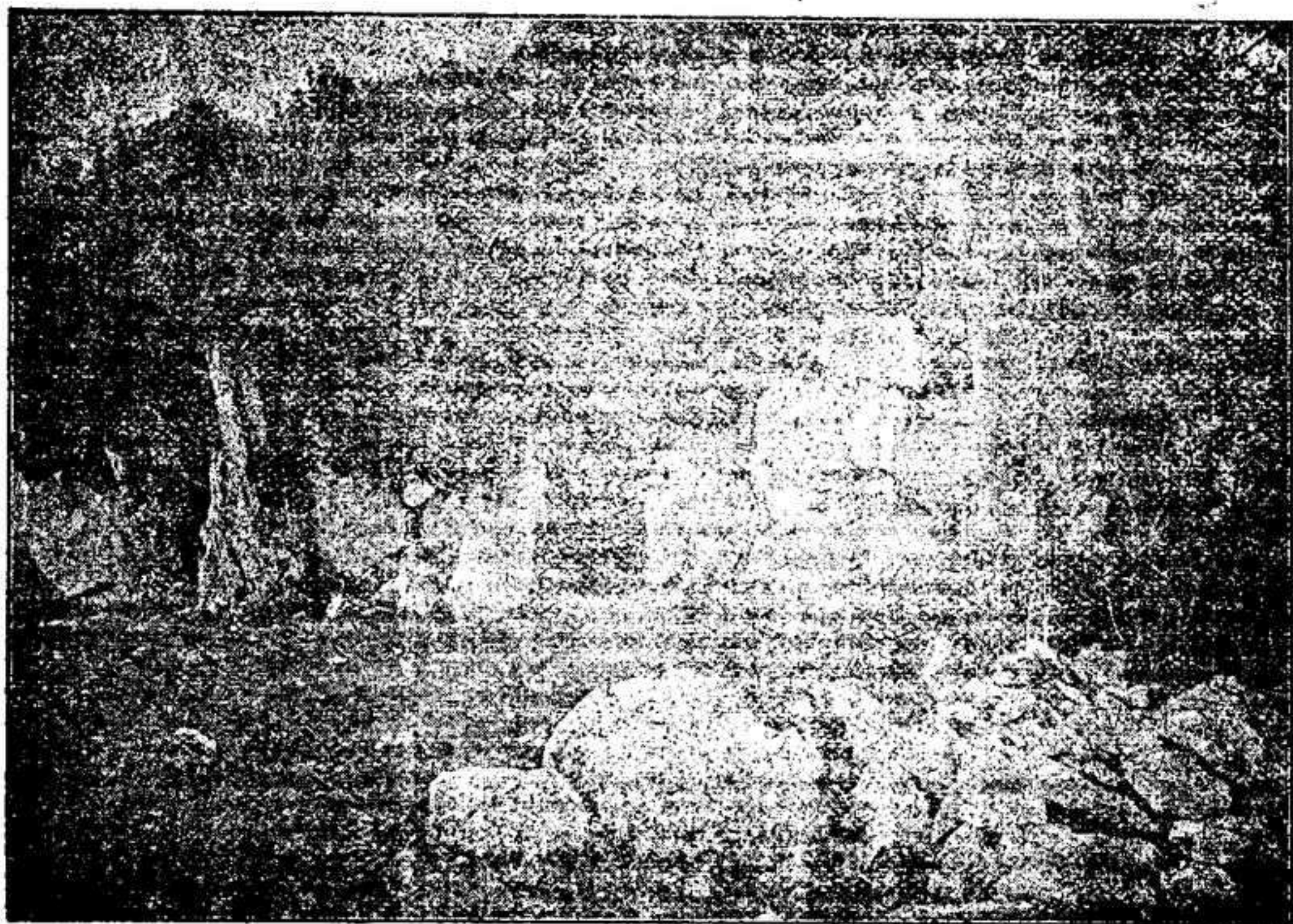


Fig. 7. — Naueta Meridional de Pafal-Ruby (Alayor)

la de las Nauetas; se encuentran en ella nichos que pudieron tener el mismo objeto que los estantes; en una palabra, se ven en él los dos tipos: edificio de un lado parecido, en su exterior, a los Talayots, y de otro lado construcción aislada como las Nauetas, pues hay que hacer constar que en oposición a los Talayots, que forman siempre parte de un conjunto de construcciones, las Nauetas se encuentran siempre aisladas.

Hemos lanzado el nombre de Dólmenes; cuanto precede nos parece lo suficiente para establecer igualmente el carácter funera-

rio de las Nauetas. Además, las dos Nauetas de Rafal Ruby encerraban cierta cantidad de huesos humanos, que han sido descritos por nuestro sabio colega el profesor Mr. Verneau.

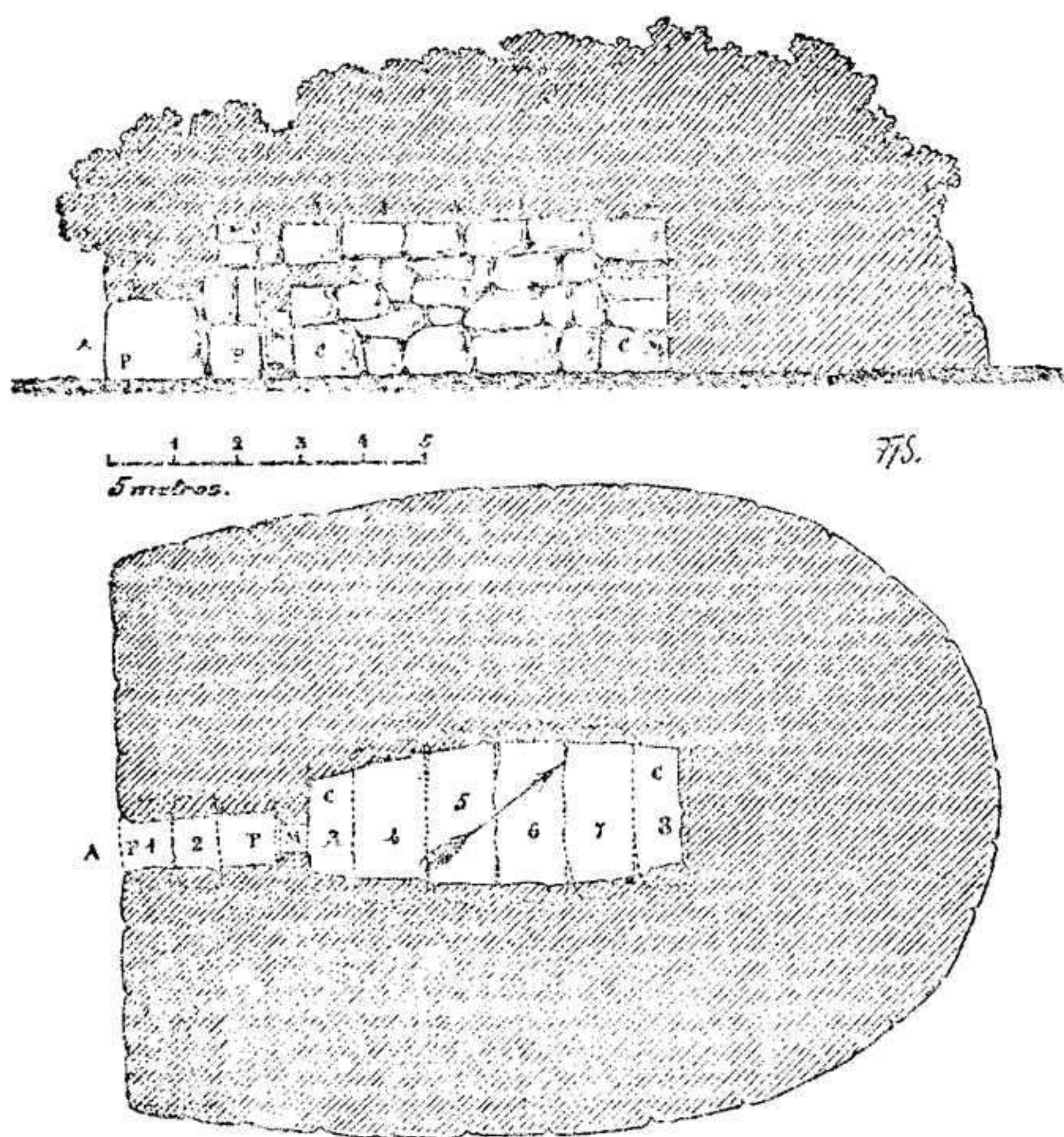


Fig. 8. — Naueta Meridional de Rafal-Ruby. — Corte y planta

A, Entrada. — P, P, Corredor y antecámara. — M, Puerta de comunicación.

C, C, Cripta. — 1, 2, 3, 4, 5, 6, 7, 8, Lajas del techo

Hasta la fecha presente se han podido determinar diez y nueve Nauetas en Menorca, entre las cuales hay que señalar las de Rafal Ruby (figs. 7 a 10), la d' Els Tudons (figs. 4 a 6) y la de Biniach (fig. 12).

En Mallorca han desaparecido por completo, en caso de que existieran allí; no me ha sido posible cerciorarme de ello.

Estas construcciones, como los Talayots, están simplemente edificadas a ras del suelo. Esta circunstancia, no muy favorable a la



Fig. 9. — Naqueta Septentrional de Rafal-Ruby (Alayor)

idea de vivienda, corresponde a la manera especial de las más antiguas sepulturas que conocemos: Túmulus y Dólmenes.

Podríamos decir que las Nauetas son a los Talayots lo que en Egipto los Mastabas son a las Pirámides; éstas para contener solamente un enterramiento, mientras que los otros, más espaciosos, permitían guardar a la vez varios cadáveres.

Monumentos circulares y Taulas. — Se encuentran a menudo, cerca de los Talayots, unos recintos formados de grandes bloques colocados de pie y unidos entre sí por una especie de muralla muy parecida a la de los Talayots y a la de las Nauetas.

Estos recintos, que podrían compararse a los Crómlechs, afec-

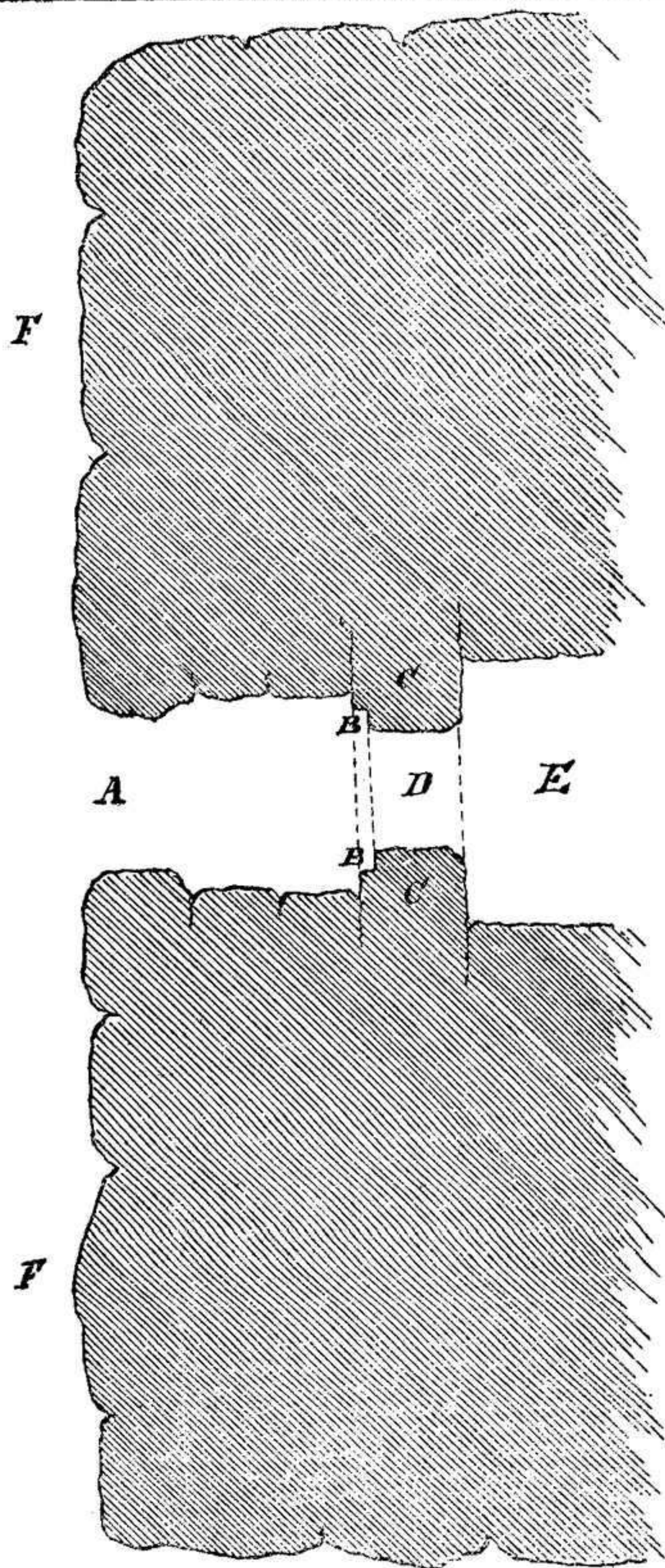
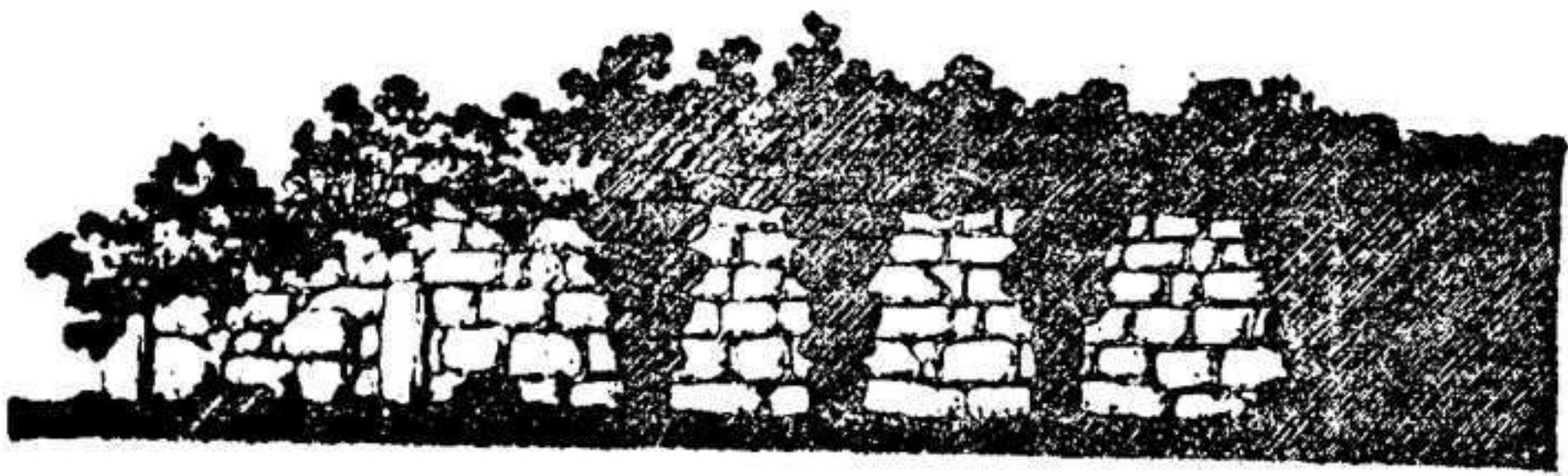


Fig. 10. — *Planta de la entrada de la Naufeta Septentrional de Rafal-Ruby*

A, Entrada. — BB. Rebajo o muesca de la puerta de comunicación. — CC, Muro de separación. — D, Puerta de comunicación.
E, Cripta. — FF Fachada del monumento

[Handwritten signature]



F. Kessler

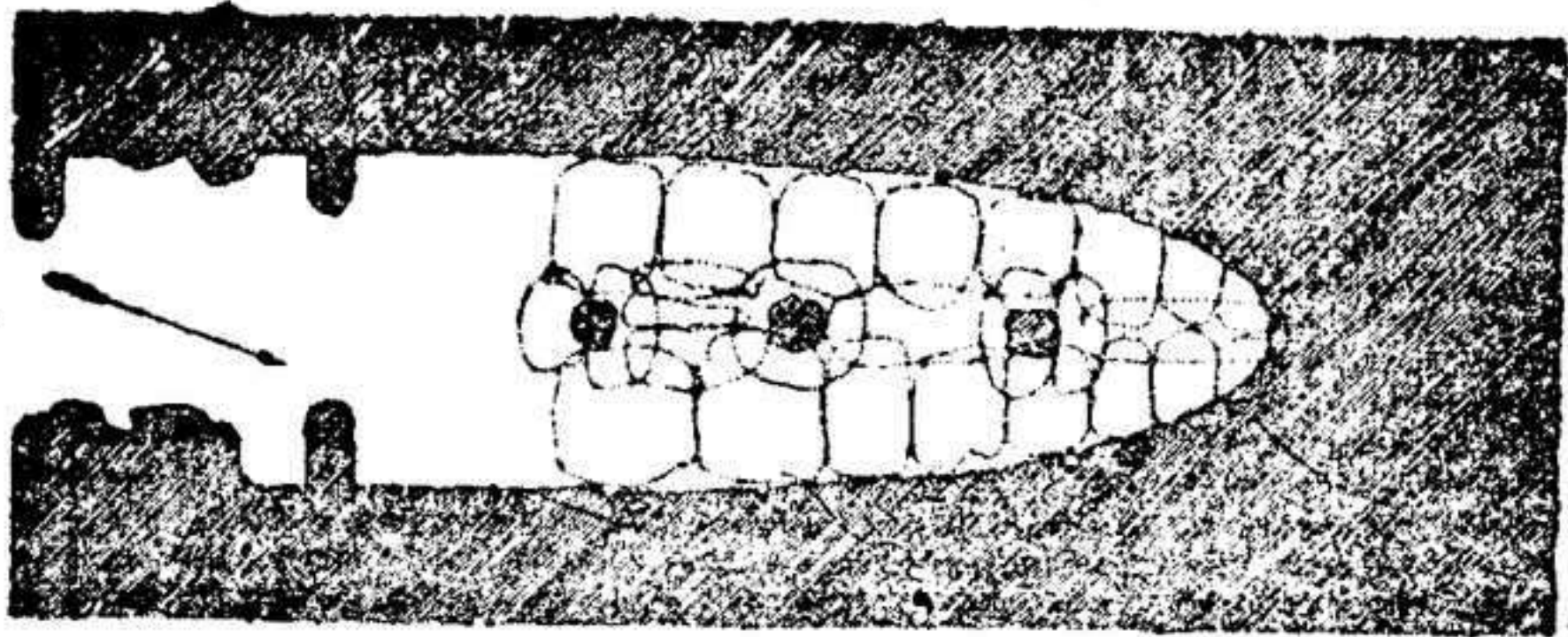
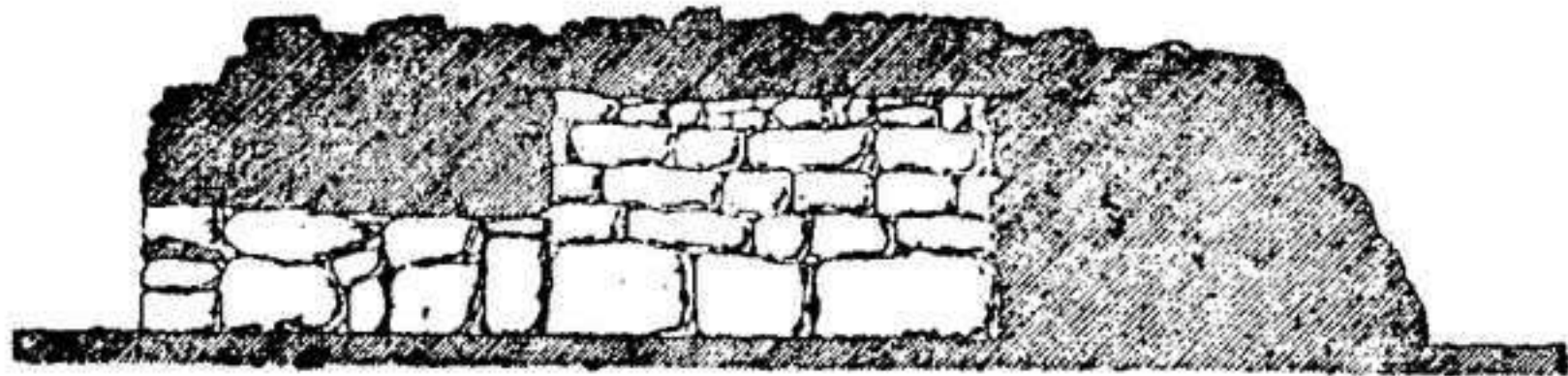


Fig. 11. — Naueta de Son Marcer de Baix. — Corte y planta



F. Kessler

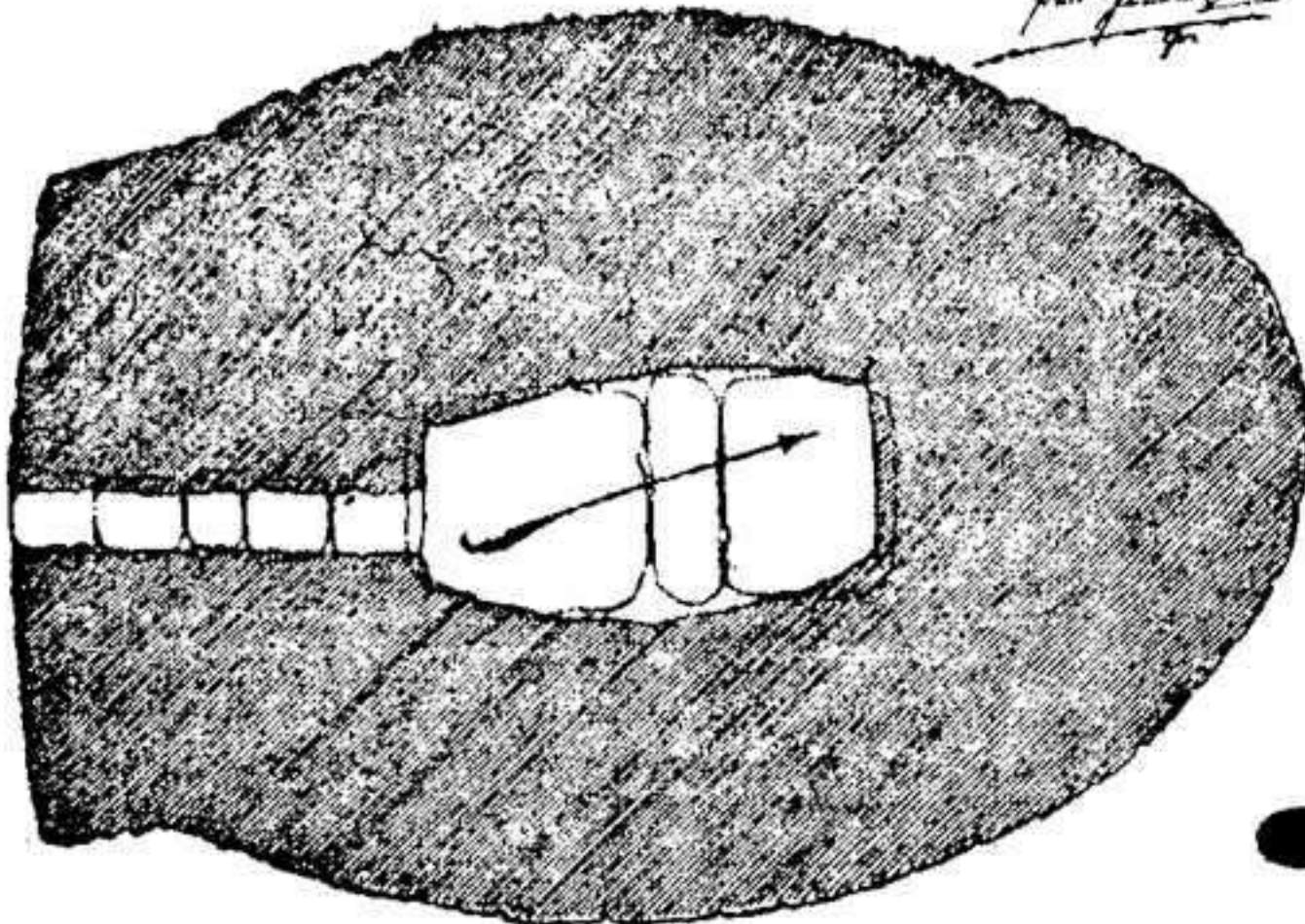


Fig. 12. — Naueta de Biniach (Aiyor). — Corte y planta

tan comúnmente la forma de herradura (Son Carlá, Telaty de dalt) (fig. 13); la inmensa mayoría encierran una *Taula*.

La *Taula*, que es un monumento megalítico muy raro en otra parte, afecta la forma de una T y está compuesto de dos monolitos de un grueso que varía entre 0.30 m. y 0.60 m.; el vertical, o sea el pie, tiene una altura que varía de 2.15 m. a 3.20 m., sin comprender la parte enterrada, por un ancho de 1.60 m. a 2.80 m. El bloque horizontal, superior del monumento, o sea la tabla, presenta las dimensiones que varían, en cuanto a su longitud, de 2.30 a 4 metros, por 1 metro a 1.58 m. en cuanto a su anchura.

La *Taula* de Torre Trencada lleva un soporte adosado a su pie y la de Telaty de dalt (fig. 13) presenta este soporte fuera de su sitio.



(Clisé F. Kessler).

Fig. 13. — Talayot, *Taula* y Recinto de Telaty de Dalt

Estos monumentos están contruídos de tal manera, que su superficie superior se halla protegida contra toda clase de riesgos; su

elevación les pone al abrigo del alcance del hombre y de los animales; solamente las aves pueden llegar a él.

Alrededor de estas Taulas, y en el interior del círculo, se encuentran en ocasiones piedras levantadas, parecidas a la del pilar de la Taula, pero mucho más pequeñas.

El diámetro del Recinto varía entre 10 y 20 metros, siendo esta particularidad, precisamente, motivo para desechar la teoría emitida

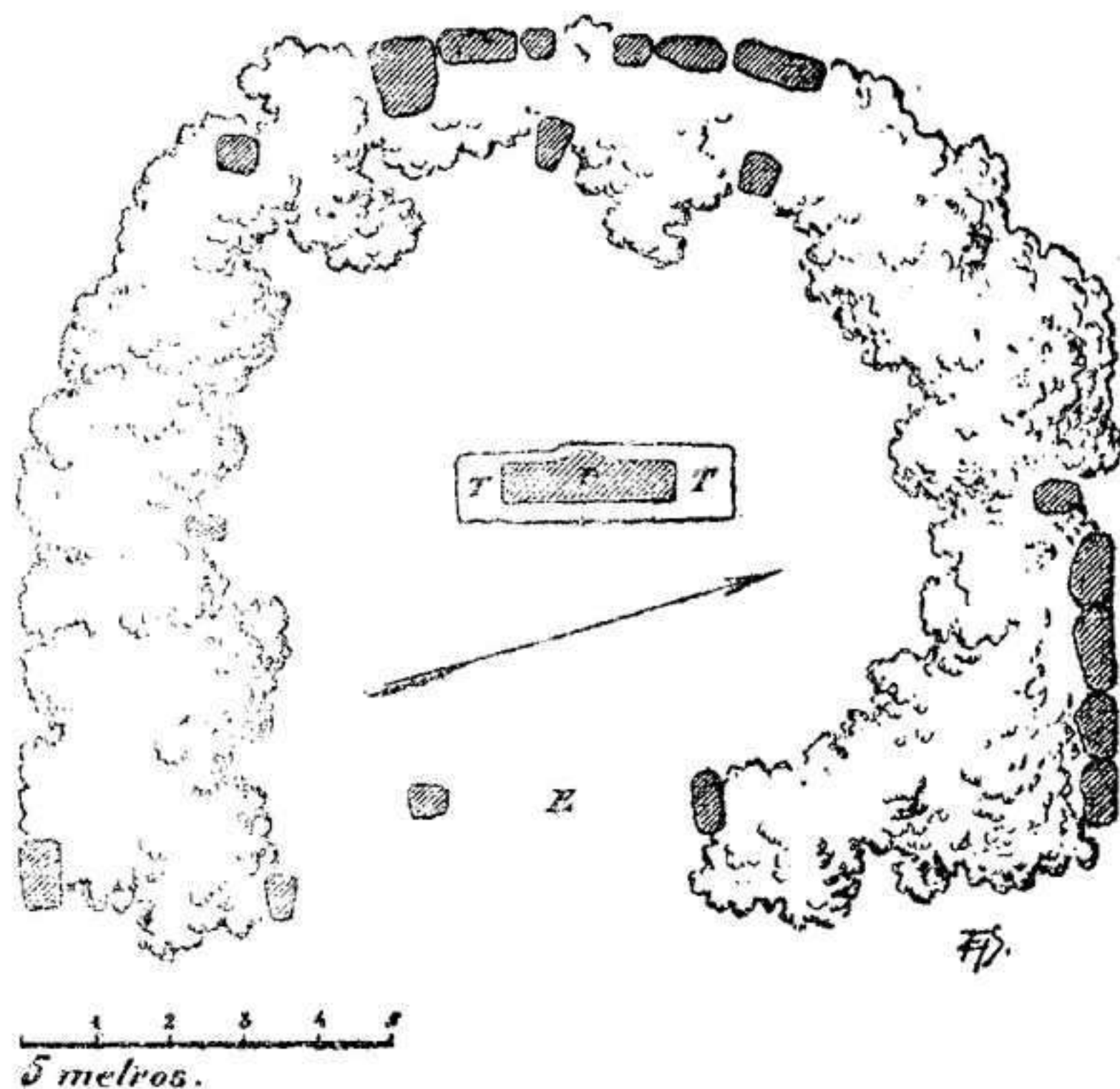


Fig. 14. — Taula y Monua en lo circular de Torrauba d' En Salord

E, Entrada. — P, Pie de la Taula. — T T, Tabla

por Mr. Cartailhac, quien pretende que la taula era el pilar central de una construcción megalítica, cuyo techo descansaría, por una parte, sobre este pilar, y por la otra sobre los muros del recinto.

Dada la enorme distancia entre los extremos, que demuestra a todas luces lo irrealizable de semejante cosa, uno se pregunta cómo nuestro eminente colega, conociendo la construcción del muro del recinto, ha podido suponer que un peso parecido — puesto que se

trataría de una cubierta de piedras, ya que la madera es rara en la isla,— hubiera sido sostenido por soportes tan débiles que no hubieran podido resistir piezas de tan gran tamaño, y menos aún explicar la desaparición total de esas lajas provenientes del techo (1).

Hemos hecho mención anteriormente de ciertas piedras que se encuentran levantadas en el interior de algunos recintos. Mr. Cartailhac las toma por soportes adicionales; lo que también es difícil de admitir, dada su poca elevación y el lugar que ocupan.

Consideramos, pues, hasta más amplia información, estos monumentos circulares, con sus correspondientes *Taulas*, como recintos culturales, y de su destino probable ya hablaremos más adelante (fig. 14).

Cámaras y Grutas funerarias. — Distintos en la forma de construcción de los Talayots y Nauetas, se encuentran algunas veces, al lado de los recintos circulares, cámaras en forma de grutas abiertas en el suelo. Estos monumentos en su exterior no afectan forma alguna; su techumbre se confunde con el nivel del suelo; no parece sino que sus constructores buscaron la manera de ocultarlos.

Están contruídos con aparejo de piedras grandes, sin entrada aparente.

Su interior se halla dividido en departamentos separados por uno o muchos pilares de sostenimiento.

Hablando de pilares convendrá fijarnos sobre la manera especial de su construcción, seguida en todos los de los monumentos antiguos de las Baleares y utilizada todavía en nuestros días.

Estos pilares son toscos y se hallan formados de gruesas piedras no cilíndricas, superpuestas de manera que aumentan su tamaño a medida que la pilastra sube, terminando en una especie de capitel que sostiene el techo, compuesto de grandes lajas.

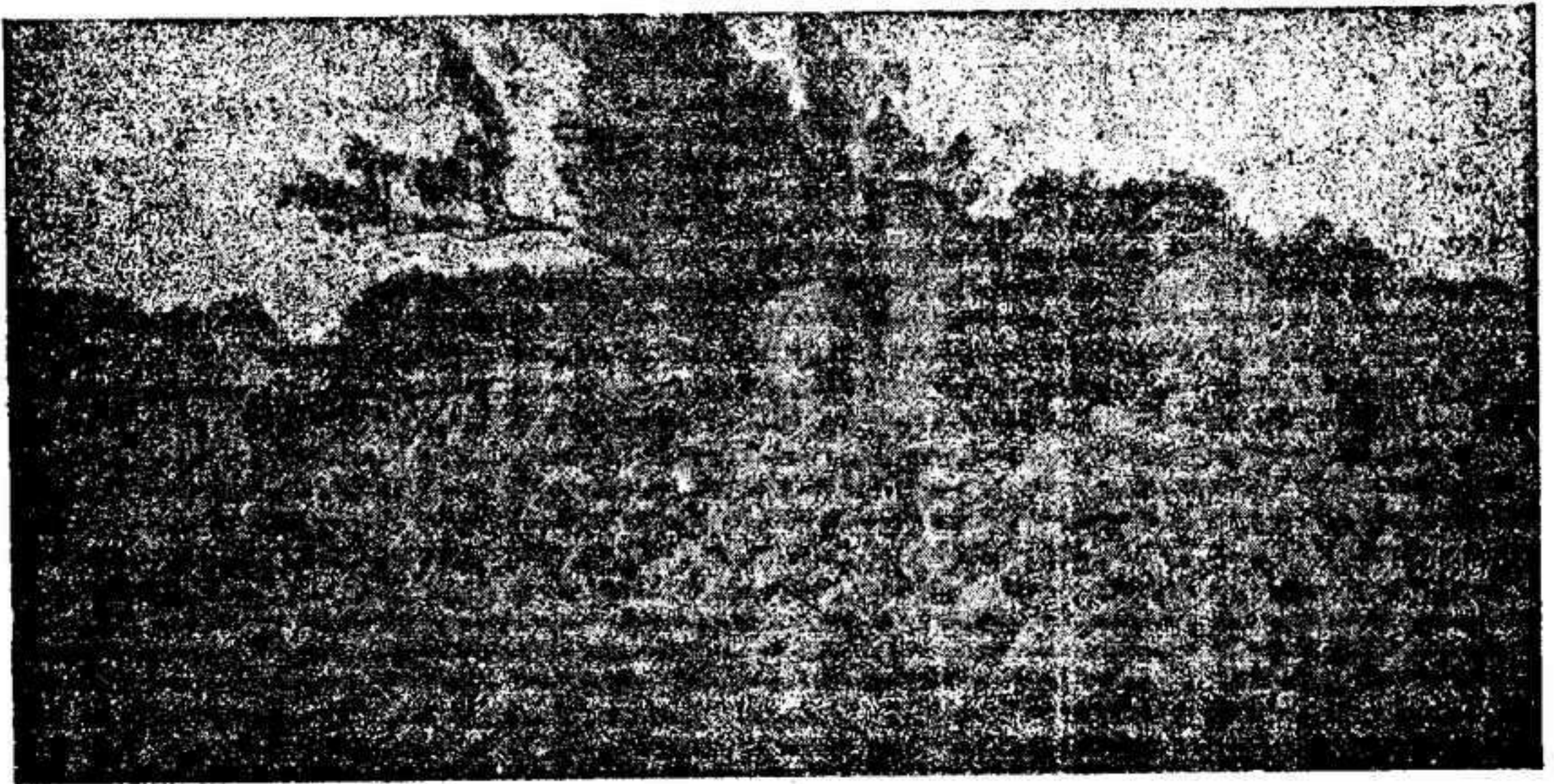
(1) Refutando la opinión de Mr. Cartailhac, don Antonio Vives, miembro de la *Real Academia de la Historia de Madrid*, escribe lo siguiente: «No se explica bien que un sabio como el académico francés mencionado, haya podido emitir semejante juicio».

El número de estas construcciones es muy superior al de Talayots y Nauetas; su capacidad es muy variable; unas no miden más que 2 metros de longitud, mientras otras llegan a los 10. Deben citarse, entre otras, las de Son Carlà, de Torrauba d' En Saldord, de Telaty de Dalt, de Toraixa, de Torre d' En Gaumés, de Llumassanet.

Atribuyéndoles un destino principalmente funerario, estoy conforme con la mayoría de los arqueólogos del país, sin descartar la idea, sin embargo, de que algunas no hubieran podido servir de habitación.

Pudiera también tomarse en consideración la idea de que fueran grutas de iniciación, la cual no ha sido todavía emitida.

Recintos. — El más notable y el mejor conservado de los recintos es el de Son Carlà, cerca de Ciudadela de Menorca, que bien pudiera tomarse como tipo en su género, como su vecino el de Santa Rosa (figs. 15 y 16).

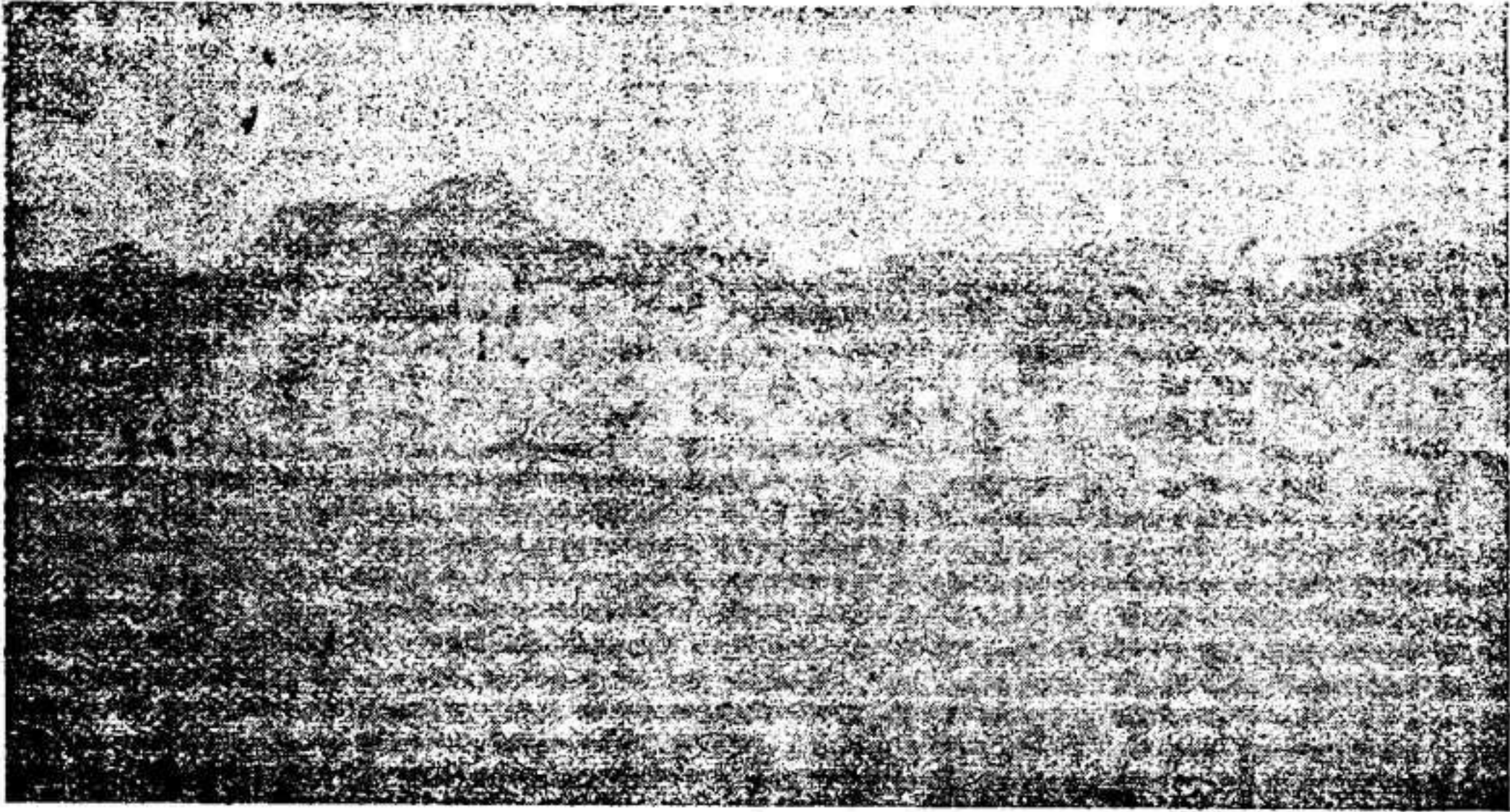


(Clisé F. Kessler)

Fig. 15. — Recinto de Son Carlà (Menorca)

En él se encuentran, en efecto, agrupados, dos Talayots, un

monumento circular con su Taula y diferentes cámaras o grutas megalíticas, así como la muralla que rodea este conjunto de monumentos.



(Clisé F. Kessler)

Fig. 16. — Recinto de Saï Carlà (Menorca)

* * *

Tomar una agrupación de este género por una ciudad desaparecida, como lo hace Mr. Cartailhac, en su obra precitada, nos parece muy imaginativo; hay que ponerse todavía de acuerdo sobre el punto de partida, es decir, sobre el destino de los Talayots, de las Taulas y de los demás monumentos que acabamos de describir.

Después de todo lo expuesto hemos creído lógico adoptar la teoría de los principales arqueólogos españoles que se han ocupado constantemente de esta materia, llegando a convencerse del destino *funerario* de estos monumentos.

Mr. Cartailhac es de otro parecer; en lugar de considerarlos como Necrópolis, los considera viviendas y atribuye a las Taulas el papel de pilar central de una construcción, mientras que los otros, siguiendo los datos de Diodoro de Sicilia sobre la manera de ente-

rrar de los Baleariotas, consideran la plataforma del monumento como una *Tabla de descarnación*, costumbre practicada todavía por los Parsis en la India (*Torres del silencio*), y por algunas tribus de Pielas Rojas y que practicaban también los pueblos vecinos de la Cerdeña y del Norte de África.

Diodoro de Sicilia dice, en efecto, que los habitantes, para enterrar los muertos, parten a palos los miembros del cadáver, y después de haberlo colocado en una urna lo cubren de un gran montón de piedras. No dice cuándo tenía lugar esta ceremonia, pero es probable que no fuera inmediatamente después de la muerte, sino después de la descarnación. Visto lo reducido de las entradas, es fácil comprender la dificultad con que se hubiera tropezado al intentar introducir un cadáver, aun convertido en pasta, en un Tala-yot, en una Naueta o en una cámara megalítica, mientras que exponiéndolo sobre una Taula, al abrigo de toda profanación, y haciendo intervenir como agentes de la descarnación el sol, el aire y las aves de presa, la inhumación no presentaría dificultad alguna.

Sometemos esta interpretación a la apreciación de nuestro distinguido Secretario General el señor doctor Marcel Baudouin, que tanto se ha ocupado de la cuestión de la *Descarnación* desde el punto de vista funerario y que ha sido uno de los primeros en llamar la atención sobre esta práctica; nos consideraríamos muy dichosos conociendo la opinión de sabio tan competente.

Tal vez los partidarios de una idea cultural atribuída a la *Tau*, encontrarán en estos monumentos materia apropiada a sus teorías.

El muro de recinto se encuentra, en parte, hueco y dividido en compartimientos, evidentemente nichos funerarios, ya que sus dimensiones no podrían convenir a otro destino útil.

Este muro está compuesto, en general, por piedras de gran tamaño, colocadas de pie y unidas por sus cantos; nada indica la intención de haber sido construído como muralla de campamento, ni en el trazado de su construcción ni en su ejecución misma. Examinando el conjunto, más bien sugiere la idea de hallarse en presencia de un muro de clausura destinado a proteger un lugar sagrado.

Es necesario no olvidar que el conjunto de hallazgos hechos

en todos los recintos, en todos estos monumentos, se reduce a poca cosa. ¿Cómo puede admitirse, después de lo expuesto, la presencia de una aglomeración cualquiera, que hubiera debido permitir a los investigadores el descubrimiento, al menos, de algunos fondos de cabañas, de algunos restos y, sobre todo, de algún instrumento de piedra? Restos de cerámica neolítica son los únicos testigos de esas épocas remotas.

Nuestro reconocimiento hacia los distinguidos arqueólogos que se afanan por hacer revivir el pasado de su tierra nativa, los señores Pons y Planas, de Palma de Mallorca, el último de los cuales ha donado algunos objetos de su colección al Museo de la *Sociedad Prehistórica de Francia*, y en especial don Francisco Hernández Sanz, de Mahón de Menorca, el eminente arqueólogo-artista (1), gracias a cuya actividad y sabias investigaciones, han podido salvarse algunos recuerdos del pasado.

Me complazco, al propio tiempo de rendirles homenaje, de agradecerles la manera cordial con que se han puesto a mi disposición, facilitándome, sobre todo el señor Hernández Sanz, medios para mis investigaciones y preciosas noticias.

Para terminar, me resta hablar de las Galerías cubiertas, que podrían tomarse por Grutas megalíticas (Torre d' En Gaumés y Binicodrell de Baix), y de la sala hipóstila de Torre d' En Gaumés, situada en lugar bastante alejado de los Talayots. Este monumento está formado por grandes piedras, dispuestas en forma de pilares, sobre los cuales descansan otras piedras formando especies de vigas. Con datos tan escasos es difícil clasificar el monumento.

En resumen, puede darse por seguro que en las Baleares existió una población troglodita y probablemente ictiófaga, dada la situación de las grutas, que le sirvieron de viviendas, al borde del mar; y puede estimarse también que esta población existía a fines de la época neolítica.

Comparando la construcción de los monumentos de Baleares a

(1) A su galantería debemos la mayoría de las *Figuras* que ilustran este trabajo.

la de las murallas de Mycenae y de Tirinto, se halla uno tentado a considerarlos como de época premyceniana.

Aventurarse a más nos parece imprudente, dado el estado actual de nuestros conocimientos y dada la ausencia de documentos más precisos.

Mr. Marcel Baudouin. — Me parece indiscutible que las *Nauetas* son cámaras funerarias o cuevas sepulcrales, del mismo origen que nuestros Dólmenes. Se parecen, en efecto, a los célebres *Hipogeos* del Castellet (Bouches-du-Rhône) que Mr. Cazalis de Fondouce, con sus excavaciones, ha demostrado que eran *Sepulturas* (sin duda *Osarios*) de la *Edad del Cobre*; pero son seguramente más antiguas (es decir, Neolíticas) en las Baleares, puesto que, si bien las hay orientadas al *Oeste* (Sol Poniente), como en Francia, las hay también orientadas a *Mediodía* (culto tenido, a lo menos en Francia, como el más antiguo). También noto que las hay orientadas al *Solsticio de Invierno*.

1.º **Consideraciones generales.** — Las *Nauetas* debían ser osarios de huesos descarnados; y si las osamentas estudiadas por el Profesor Mr. Verneau se conservan todavía, será fácil demostrarlo por el método que he indicado para Vendrest. El hecho de que estén edificadas sobre el suelo, sin excavaciones subterráneas, hace que se les considere (como yo sostengo) más antiguas que los Hipogeos del Castellet, puesto que los Dólmenes construídos bajo tierra y los *Cistes* son algo posteriores a los grandes monumentos megalíticos.

Dada la orientación de los *Talayots* que, según mi opinión, son también indiscutiblemente *Tumbas destinadas a osarios*, creo poder emitir la hipótesis que son tan antiguos, y tal vez más, que las *Nauetas*, aunque algunos de ellos estén orientados con una desviación *precesional* máxima (233° 0').

Me parece indiscutible que las *Taulas* eran **Mesas de descarnación espontánea**, o por las *Aves*, de los cadáveres neolíticos levados a los *Recintos cultuales*, que pueden ser comparados a los *Dólmenes reunidos bajo un mismo Túmulus*.

En opinión mía, la historia contada por Diodoro de Sicilia nada tiene que ver con los ritos funerarios de los Neolitas. Está demostrado que si la *Rotura cultual de los Huesos neolíticos* existe — (excavaciones personales de Bazoges-en-Pareds (Vendée), Vendrest (S.-et-M.) etc.), — se hacía exclusivamente con huesos *descarnados* de antemano, y no sobre *miembros intactos*, es decir, no descarnados, de los cadáveres.

Lo que refiere Diodoro de Sicilia es otra costumbre *más reciente* y evidentemente derivada de la primera. Pero no es esta la costumbre neolítica, anterior en 3 ó 4,000 años.

La *Entrada* de las construcciones de Baleares, tan pequeña, no tuvo por origen otra idea que la que presidió en las Galerías cubiertas, con su cámara de fondo perforado, del Valle de París. He aquí una prueba más en favor de la *Descarnación*.

No puedo comprender el por qué ha tenido que llegarse a nuestros días — después de las *misiones* tan importantes como las que se han llevado a cabo en las Baleares — para demostrar que uno se halla en presencia de *Necrópolis neolíticas*.

2.º **Edad cronológica de los Monumentos.** — (*Precesión de los Equinoccios*). — Podemos, con los planos que con tanta precisión han publicado los sabios españoles, reproducidos aquí por Mr. Kessler, intentar calcular, según nuestro método, la edad cronológica de estos Monumentos que, evidentemente (lo probaré después), son comparables, desde el punto de vista del *Rito Solar* de erección, a nuestros monumentos megalíticos de Francia. Para estos cálculos admitimos las *constantes necesarias* (desde luego provisionales) que siguen:

a) *Declinación magnética* (Baleares) = 12° (1).

b) *Líneas solsticiales: Solsticio de Estío, Salida y Solsticio de Invierno, Salda* = 58° y 122° .

A. — *Ejemplos de cálculos.* — 1.º *Talayot n.º 1.* — *Entrada*, 220° Sud-Oeste. — El punto solar no puede estar más que al *Sur*.

Restando desde luego la declinación, tendremos: $220^{\circ} - 12^{\circ} = 208^{\circ}$.

(1) Según las cartas náuticas.

Como el Sud está a 180° , tendremos $208^\circ - 180^\circ = 28^\circ$ de Desviación precesional.

Como el máximo de desviación es de $23^\circ 30'$, es necesario admitir que aquí el *Error de construcción* de los Neolitas es de $28^\circ - 23^\circ 30' = 4^\circ 30'$.

La edad del monumento es, por consecuencia, cerca de 4,000 años antes de J. C.

2.º *Naueta* n.º 2 (tipo intermediario). — *Entrada*: 200° Sudoeste. — El punto solar no puede estar más que al *Sur*.

Tenemos, pues: $200^\circ - 12^\circ = 188^\circ$; y $188^\circ - 180^\circ = 8^\circ$

8° corresponden a 8,100 años antes de J. C. Pero por un *error de construcción* de los Neolitas, análogo al precedente, podrían restarse a este monumento, de la cifra indicada, 1,000 o tal vez más años de existencia.

3.º *Naueta* n.º 3 — *Entrada*: 280° Sudoeste u 80° Oeste. — Punto solar a *Poniente* del *Solsticio de Invierno* (122° en este caso).

Tenemos: $80^\circ + 12^\circ = 92^\circ$; y $122^\circ - 92^\circ = 30^\circ$.

Aquí, como no se dispone más que de $23^\circ 30'$ máximo de desviación, hay un *error personal* de construcción de los Neolitas de $30^\circ - 23^\circ 30' = 6^\circ 30'$: lo que nada de extraordinario tiene, como ya sabemos.

El monumento data, pues, de cerca 4,000 años antes de J. C.

4.º *Naueta* n.º 4. — *Entrada*: 157° Este. — Lo que nos da $157^\circ - 12^\circ = 145^\circ$; y $145^\circ - 122^\circ = 23^\circ$. El punto solar es aquí la *Salida* en el *Solsticio de Invierno*.

El monumento data, pues, de 4,000 años antes de J. C.

5.º *Naueta* n.º 5. — *Entrada*: 224° Sudoeste. — Punto solar al *Sur*. Tenemos: $224^\circ - 12^\circ = 212^\circ$; y $212^\circ - 180^\circ = 32^\circ$. — Aquí el *error de construcción* es de $32^\circ - 23^\circ 30' = 8^\circ 30'$. Lo que nada tiene de extraordinario.

Edad: cerca 4,000 años antes de J. C.

Pueden resumirse estos datos según el siguiente cuadro:

- 1.º *Naueta* n.º 2 (Tipo int.) — D. P. = 8° — 8,100 años antes de J. C. — Sol a Mediodía.
- 2.º *Naueta* n.º 4 — D. P. = 23° — 4,000 años antes de J. C. — Salida (Solst. Invierno).
- 3.º *Talayot* n.º 1. — D. P. = 28° — 4,000 años antes de J. C. — Sol a Mediodía.
- 4.º *Naueta* n.º 3. — D. P. = 30° — 4,000 años antes de J. C. — Puesta (Solst. Invierno).
- 5.º *Naueta* n.º 5. — D. P. = 32° — 4,000 años antes de J. C. — Sol a Mediodía.

De estas cinco observaciones, evidentemente *escasas* para po-

der hacer afirmaciones categóricas, pueden deducirse, sin embargo, las siguientes notas:

B. — *Edad.* — Este cuadro, en el que será más fácil comprobar los elementos, demuestra:

1.º Que los **Talayots** parecen algo *más antiguos* que las **Nauetas**, pero de algunos siglos solamente, puesto que se ve aparecer **Nauetas** (de *tipo intermedio*) desde 8,000 años antes de J. C. (1).

2.º Que el **Talayot** citado se remonta, al menos, a 4,000 años antes de J. C., y las **Nauetas** a 8,000 años antes de J. C.

3.º Que las **Nauetas más perfeccionadas** han sido construídas sobre todo hacia los años 4,000 antes de J. C.

C. — *Culto solar.* — En lo que se refiere al culto solar, se notará lo siguiente:

1.º El **Talayot** observado corresponde al **Sol a Mediodía** (lo que está conforme con nuestra teoría, por la cual los **Dólmenes** abiertos al Sur son los más antiguos); pero este caso preciso nada prueba (2).

2.º Las primeras **Nauetas** (*tipo intermedio*) se hallan abiertas todavía al **Sud** (fig. 11) (3).

3.º Las **Nauetas** se hallan, luego, abiertas tanto a **Poniente** (Solsticio de Invierno) como a **Levante** (Solsticio de Invierno): lo

(1) Lo que prueba, sobre todo, la anterioridad de los *Talayots* sobre las *Nauetas*, es que entre los 15 citados por Mr. Cartailhac, la mitad se abren al **Sud** (punto solar primitivo o de origen, mientras que entre las 17 *Nauetas* y *Edificios en T* (9 + 8) de este autor, no se encuentran más que 7 abiertas al Sud.

(2) Los puntos solares que, para los *Talayots*, han seguido el del Sud, son las **Saldas** en el *Solsticio de Invierno* y en el *Equinoccio*, según las orientaciones mismas apuntadas por Mr. Cartailhac.

No debe, pues, haber muchos *Talayots* abiertos a **Sol Poniente** (culto el más reciente en España), pues los de Pou de Torn y de San Agustín se hallan abiertos al **S. S. O.** (157º) (lo que no puede corresponder, en realidad, más que al **Sud** neolítico, puesto que $157^\circ + 12^\circ + 11^\circ = 180^\circ$).

(3) Es indiscutible que hay *Nauetas* abiertas al **Sud** (fig. 11) (4, según Cartailhac). Se empezó, pues, a construir *Nauetas* mientras se levantaban *Talayots* abiertos al **Sud**. Pero también hay *Nauetas* abiertas a **Sol levante**. Esto prueba que se continuó levantándolas hasta la aparición del *Culto del Sol Levante* (por la *Línea solsticial Sud-Levante*).

que quiere decir que las **Líneas solsticiales de Invierno** son la base del *Rito de erección* (1).

Otro argumento puede darse en favor de la menor antigüedad de las *Nauetas* con relación a los *Talayots*: el debido a su modo de construcción. La forma de constitución de las *Nauetas* (alargadas en forma de nave, con dispositivos especiales de entrada) las asemeja mucho a los *Hipogeos* del Castellet (Bouches-du-Rhône), bien conocidos, casi todos abiertos al Oeste (Solsticio de Invierno: Poniente), y con una data, desde el punto de vista de la Prehistoria por los descubrimientos hechos (*Cobre*) y desde el punto de vista astronómico por la precesión de los Equinoccios, de 4,000 años antes de J. C., poco más o menos. De aquí resulta que las *Nauetas* deben de pertenecer a mediados de la *Época Neolítica*, ya que su construcción es *más primitiva* que los Hipogeos de Cordes y de la Source en Castellet; y después porque habrá sido necesario cierto tiempo para pasar de la idea *Naueta* a la de *Hipogeo* de la misma forma.

Añado, además, que todos los Monumentos de las Islas Baleares confirman mi teoría sobre los Dólmenes.

En efecto, en un total de 32 (15 Talayots, 9 Nauetas, 8 Edificios en T), indicados por el Profesor Mr. Cartailhac, **ni uno solo se halla abierto al Norte**, según las notas de este autor. La ley de la **Grande laguna Norte astronómica** está aquí perfectamente respetada. Este hecho tiene una real importancia teórica, porque, para estos Monumentos, *es inútil discutir sobre la situación de la Entrada*: lo que no sucede, ciertamente, en las *Galerías cubiertas*, sobre todo en aquellas establecidas en el eje del Meridiano neolítico.

(1) Para mí, las **Taulas** me parecen *orientadas* de la misma manera. — Es así que en la de Torrauba d' En Salord (fig. 14) noto lo siguiente:

La Entrada E del recinto parece orientada a 114° E. S. E. de la brújula. Esto corresponde al *Equinoccio* (Levante), puesto que $114^{\circ} = 90^{\circ}$ (Equinoccio) + 12° Declinación máxima + 12° Desviación precesional. Luego, la **Taula**, *perpendicular exactamente a la Entrada*, debe, por consiguiente, corresponder por su eje mayor a la **Línea meridiana Norte-Sur** de la época de construcción.

Y precisamente esta Taula hace con la línea Norte-Sur de la brújula un ángulo Nordeste de 22° (es decir, 12° Declinación máxima + 10° Desviación precesional). Hay, por consiguiente, concordancia casi perfecta (de 2° casi).

El Profesor Mr. E. Cartailhac no ha estado en lo cierto al escribir esta frase: «La *orientación* de los Monumentos (de las Baleares) no aclara las cuestiones que presentan». Se ve, por las reflexiones apuntadas más arriba, que verdaderamente es todo lo contrario. Precisamente la *sola* orientación nos ha permitido resolver la cuestión de su naturaleza y de la época de los *Talayots* y *Nauetas*, en suspenso después de tanto tiempo.

Lista

de varias de las palabras que usamos en Menorca tomadas del Inglés durante las tres dominaciones Británicas de la Isla, con expresión de las voces inglesas de que derivan y significado de éstas.

(Continuación)

Palabras menorquinas tomadas del inglés	Voces inglesas de que derivan	Significado de las voces inglesas
Plis	Please	<p>Del verbo <i>To please</i>: — Querer, gustar, tene a bien. Muchas veces los ingleses cuando piden una cosa por favor, en vez de empezar la frase con la súplica <i>sírvase V</i>, <i>hágame el favor</i>, <i>tenga a bien</i>, ponen ésta al final de aquélla, usando la palabra <i>Please</i>, v. gr. <i>Give me the pen, please</i>. <i>Sírvase darme la pluma</i>.</p> <p>Nosotros aplicamos la palabra <i>plis</i> al juego de bolas. Cuando el jugador quiere reservarse el derecho de limpiar de obstáculos el sitio inmediato al en que se halla la bola, dice: <i>Plis</i>.</p> <p>Usamos esta palabra en ma-</p>

Nòquel

Palabras menorquinas tomadas del inglés	Voces inglesas de que derivan	Significado de las voces inglesas
Guetes Jèq ¡Uppa! ¡Fé uppa!	Gaiters Jack Up, up	<p>honés en el juego de bolas para significar lo contrario de <i>Plis</i>. Con la única palabra inglesa con la cual tiene alguna semejanza es con <i>Knocker</i>. Golpeador, el que cae al suelo de un golpe; llamador, al-daba</p> <p>Botín, polaina, calza de paño o cordobán.</p> <p>Sacabotas.</p> <p>Arriba, levántese usted.</p>
Buly	Bully	<p>Usamos la palabra <i>juppa!</i> o la expresión <i>¡fé uppa!</i> cuando un niño se halla sentado o tendido en el suelo y queremos que se levante.</p>
Quèn	Can	<p>Espadachín, quimerista, matón. Lamábamos buly o <i>curro</i> a uno de esos hombres de buenos puños que solían armar camorra con ingleses, americanos y holandeses, cuando las escuadras de dichas naciones venían a invernar en nuestro puerto.</p> <p>Vaso o copa hecha de metal u otra materia que no sea tierra.</p> <p>Nosotros usamos la palabra <i>Quèn</i> aplicándola a un pequeño bote de hoja de lata que usan los albañiles para echar agua o lechada en los intersticios de paredes, enladrillados, etc.</p> <p>También usamos la palabra <i>Quèn</i> para significar cuatro, y asimismo para indicar una cosa pequeña. Así, hablando de una persona de corta estatura y poco desarrollada, decimos: <i>just es un quèn d' uberedes</i>.</p>

(Continuará)

Observatorio meteorológico de Mahón. = Latitud geográfica 39° 53' - Longitud al E. de Madrid 7° 57' - Altitud, en metros, 43

Resumen correspondiente al mes de junio de 1915

Décadas	BARÓMETRO, EN mm Y A 0°						TERMÓMETROS CENTÍGRADOS						PSICRÓMETRO			
	Altura media	Oscilación media	Altura máxima	Fecha	Altura mínima	Fecha	Oscilación extrema	Temperatura media	Oscilación media	Temperatura máxima	Fecha	Temperatura mínima	Fecha	Oscilación extrema	Humedad relt. media	Tensión media en milímetros
1. ^a	758.2	0.5	762.0	4	754.5	2	7.5	20.1	6.4	28.1	10	14.9	3	13.2	77	—
2. ^a	759.2	0.7	760.7	18	757.9	14	2.8	22.4	7.7	29.0	14	17.8	11	11.2	68	—
3. ^a	758.4	0.5	760.8	28	755.9	21	4.9	23.0	7.7	29.8	21	16.9	30	12.9	68	—
Mes	758.6	0.6	762.0	4	754.5	2	7.5	21.8	7.3	29.8	21	14.9	3	14.9	71	—

Décadas	ANEMÓMETRO										DIAS DE			DIAS DE			Lluvia total, en milímetros		Lluvia máxima en un día		Evaporación media en milímetros				
	DIRECCIÓN DEL VIENTO					FUERZA APROXIMADA					Despejados	Nubosos	Cubiertos	Lluvia	Niebla	Rocío	Escarcha	Nieve	Granizo	Tempestad	Lluvia total, en milímetros	Lluvia máxima en un día	Evaporación media en milímetros		
FRECUENCIA DE LOS VIENTOS		DÍAS DE			DÍAS DE																				
N.	NE.	E.	SE.	S.	SO.	O.	NO.	Calma	Brisa	Viento	Viento fuerte	Despejados	Nubosos	Cubiertos	Lluvia	Niebla	Rocío	Escarcha	Nieve	Granizo	Tempestad	Lluvia total, en milímetros	Lluvia máxima en un día	Evaporación media en milímetros	
1. ^a	3	2	2	»	1	1	2	3	5	2	»	5	4	1	4	1	3	»	»	»	»	»	20.6	9.0	1.9
2. ^a	2	2	1	1	2	»	»	5	5	»	»	7	3	»	2	»	5	»	»	1	»	15.5	15.0	2.4	
3. ^a	2	2	2	»	1	2	»	5	3	»	»	6	4	»	5	»	»	»	»	»	2	25.4	13.0	2.4	
Mes	7	6	5	1	3	4	2	13	13	4	»	18	11	1	11	1	8	»	»	1	3	61.5	15.0	2.2	

Mauricio Hernández Ponseti.