

















VIDA MARITIMA



Servicio frutero semanal para Hamburgo y Bremen



y con trasbordo para Copenhague, Stockolmo, Oslo, etc.

SALIDAS DEL MES DE MAYO DE 1931

Sábado, 2.—CEUTA
Jueves, 7.—ERPEL
Viernes, 8.—OROTAVA

Compañía Oldenburguesa Norddeutscher Lloyd

ATENCIÓN Oldenburg-Portugiesische Dampfschiff-Rhederei

ATENCIÓN Norddeutscher Lloyd Servicio frutero

JACOB AHLERS Marina, 31.—Teléfono núm. 1.760. MANUEL CRUZ San José, 10.—Teléfono núm. 1.100.

SERVICIO FRUTERO DE LA

"LINEA PINILLOS"

SERVICIO RAPIDO Y SEMANAL CON NUEVOS BUQUES A MOTOR, EXCLUSIVAMENTE FRUTEROS

Canarias-Marsella-Casablanca

SALIDAS DEL MES DE MAYO DE 1931.

Miércoles, 6.—Vapor-correo «Duero» Para Marsella y Génova
Miércoles, 13.—Motor-correo «Ebro» Para Marsella y Génova

Salidas de Casablanca para Canarias, todos los sábados.

NOTAS.—No se expedirán ordenes de embarque sin que previamente se hayan presentado los despachos de la carga en la casa consignataria hasta las cuatro de la tarde del día de salida, no pudiéndose admitir carga alguna despues de las seis del referido día.

Las frutas que estos buques conducen para Lyon o cualquiera otra plaza del interior de Francia y Suiza se trasladarán directamente del vapor al vapor el mismo día de su llegada a Marsella, incluso las mercancías cuyo despacho de aduanas debe efectuarse en Marsella.

Las frutas que estos buques conducen para Lyon o cualquiera otra plaza del interior de Francia y Suiza se trasladarán directamente del vapor al vapor el mismo día de su llegada a Marsella, incluso las mercancías cuyo despacho de aduanas debe efectuarse en Marsella.

ANTONIO LEDESMA (Agente) Oficinas: Marina, 23.



Servicio quincenal entre Casablanca y Canarias

Salidas de Casablanca para este puerto

Mayo: Día 9.—Vapor BILBAO
Día 23.—Vapor CEUTA

Nota.—Estos buques admiten carga de Mazagán.

Para mas informes, dirigirse a JACOB AHLERS.—TENERIFE H. G. SMITH & Cia.—Casablanca.— Marina numero 31.—Teléfono 1140-41. Boite Postale, 420.

Steamship Company TORM Ltd. COPENHAGEN

SERVICIO FRUTERO CON MAGNIFICOS VAPORES RAPIDOS

Mayo, 2.—Vapor «VIOLA».
Mayo, 9.—Vapor «BIRGITTE»
Mayo, 16.—Vapor «HILDE».

Para LIVERPOOL y GLASGOW.
Para LIVERPOOL.
Para LIVERPOOL y GLASGOW.
Para LIVERPOOL.
Para LIVERPOOL y GLASGOW.

Estos vapores están perfectamente acondicionados para transportar frutos bajo y sobre cubierta, contando con magnificos ventiladores. Consignatario en Santa Cruz de Tenerife: DON ANGEL TOLEDO RUIZ, calle de Behencourt Alfonso, 35.—Teléfono, 286.

Alvaro Rodríguez López

Servicio fijo semanal para los puertos de LAS PALMAS, NORTE y SUR de TENERIFE o islas de la GOMERA y PALMA, por los vapores

«Sancho II», «Santa Ursula», «San Cristóbal» y «San Isidro»

Para ... MARINA ... Telefonos, 278, 80 y 82f.

Lloyd Real Holandés

(ROYAL HOLLAND LLOYD)

Línea de vapores de pasaje con sus flotas del Puerto de Las Palmas

— VAPORES DE PASAJE —

Estos vapores admiten pasajes de emigrantes. Para informes sobre los mismos, dirigirse a Fernando Cambrelong, en la oficina de la Compañía Carbonera de Las Palmas, Limitada.—Apartado número 106.—LAS PALMAS. Dirección telegráfica: REALLOYD Las Palmas.

Itinerarios de la Cia. Trasmediterránea Barcelona

Servicios Península y Fernando Poo

ITINERARIO DEL MES DE MAYO DE 1931:

Table with columns: DIAS, ENTRADAS VAPORES, SALIDAS DIA Y HORA, DESTINOS. Lists ship departures and arrivals for various destinations like Las Palmas, Sevilla, and Barcelona.

Se admiten en ambos servicios pasajeros de primera, segunda y tercera para todos los puertos de su itinerario, despachándose los billetes la víspera de su salida.

Para mayor comodidad de los señores viajeros, se les facilitan billetes ferroviarios, haciéndose la reserva de habitaciones en los hoteles, y, avisando con ocho días de anticipación, se les tendrán preparados los billetes kilométricos a su llegada a Cádiz.

Los despachos para embarque de carga y frutos deben estar presentados en la Agencia hasta 12 horas antes de la fijada para su salida, excepción hecha de los buques que salen a las nueve de la mañana cuyos despachos deberán estar presentados antes de las cuatro de la tarde de la víspera.

La carga y fruta deben estar al costado del buque seis horas antes de su salida, y para los que salen a las nueve de la mañana deben estarlo antes de las doce de la noche, pues toda la que llegue despues de dichas horas no podrá ser admitida.

PARA TODA CLASE DE INFORMES DIRIGIRSE A SU AGENTE: MANUEL CRUZ Calle de San José, núm. 8.—Teléfonos 1100-1101: Oficinas — 584: Caseta.

Servicio interinsular

SALIDAS DE TENERIFE DURANTE EL MES DE MAYO DE 1931

Para Palma, Valverde, San Sebastián: los días 10 y 24 a las 8 noche.
Palma, San Sebastián, Valverde: los días 3, 17 y 31 a las 8 noche.

Estos servicios serán prestados por los siguientes buques de la flota: REINA VICTORIA, VIERA Y CLAVIJO, LA PALMA, LEON Y CASTILLO, FUERTEVENTURA, LANZAROTE Y GOMERA.

Comunicaciones entre Tenerife y Las Palmas.—Salidas de Tenerife: Todos los domingos, lunes, jueves, viernes y sábados, a las 24 horas.

Salidas de Las Palmas: Todos los domingos, lunes, martes, miércoles, jueves, viernes y sábados, a las 24 horas.

Yeoward Line

Salidas de vapores durante el mes de Mayo de 1931

PARA LIVERPOOL
Día 2.—Vapor AGUILA
Día 9.—Vapor ALCA
Día 13.—Vapor ARDEOLA

Estos vapores tienen hueco disponible para frutos, y reunen las mejores condiciones en su sollados y bodegas para el transporte de los mismos.

Admitimos pasajeros en primera clase para Liverpool. Tarjetas de fletes y otros informes pueden obtenerse de su consignatario RICHARD J. YEOWARD, sucesor de Yeoward Brothers, Marina, número 43. Teléfono número 298.

OCEANIA

Compañía Yugoslava de Navegación

Línea mensual Adriático-Argelia-Marruecos-Canarias

Salidas del Atlántico, Orán y Casablanca y llegada a Canarias: «Vila»: 20 de febrero, 7 de marzo, 17 de marzo.

Salida de Tenerife para Casablanca, Orán, Trieste y Susak «Vila», 30 de marzo; «Sava», 10 de mayo; «Vila», 10 de junio.

Agente: B. SIROLA. Eduardo Cobián, 8.—Santa Cruz de Tenerife.

Andrés Rodríguez y Cia.

Servicio fijo semanal para los puertos de Las Palmas, Tarajalojo, Gran Tarajal y Puerto de Cabras, por los moto-veleros

«Guanchinerfe» y «Herbania»

Para informes: calle Dr. Allart, número 12.—Teléfono número 190.

KITCHENETTE

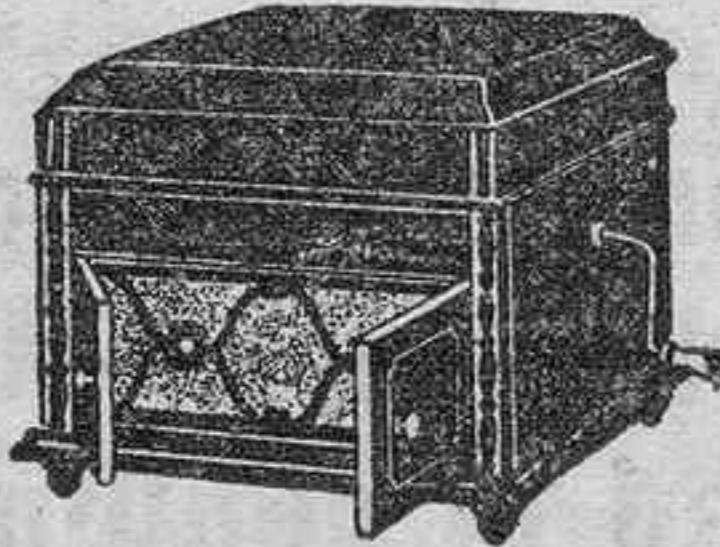
La cocina de GAS, práctica, moderna y económica, compuesta de tres hornillos y amplio horno las ofrece esta Fabrica de Gas en condiciones ventajosas

TELEFONO NUM. 183 REGLA, NUMERO 18

VENTAS AL CONTADO Y A PLAZOS

DEPOSITO ALEMAN, Santa Cruz de Tenerife, Cruz Verde, 14

FONOGRAFOS «POLYDOR»



Extenso surtido en: Fonógrafos MALETAS, Fonógrafos de MESA, Fonógrafos de SALÓN, Fonógrafos ELECTRICOS, Fonógrafos ELECTRICOS RADIO.

Maleta Radio Pesetas 250'00

Discos Eléctricos POLYDOR. Motores eléctricos...

PICK-UPS — ALTAVOCES. Agujas eléctricas para Pick-ups.

Diafragmas Electrix

Adaptable a cualquier aparato. Agujas — Cuerdas — Motores. Bocinas — Brazos acústicos

DEPOSITO ALEMAN, Santa Cruz de Tenerife, Cruz Verde, 14

CONTAADORES DE AGUA de primera calidad, a precios económicos.—Casa Siemens, San José, 14.

Fred. Olsen Line

LINEA DE VAPORES FRUTEROS

SALIDAS DEL MES DE MAYO DE 1931

SERVICIO A LONDRES
Día 6.—Vapor BANADEROS.
Día 13.—Vapor BAJAMAR.

SERVICIO A DIEPPE
Día 8.—Vapor SAN ANDRES
Día 11.—Vapor STRDINIA
Día 15.—Vapor BURGOS

SERVICIO A BURDEOS Y NANTES
Día 12.—Vapor SAN MATEO
Día 19.—Vapor SAN JOSE
Día 26.—Vapor SAN LUCAR.

ALVARO RODRIGUEZ LOPEZ

Carretera de San Andrés, junto al Club Náutico.—Teléfonos, 80, 298, 361.

JACOB AHLERS

Vapores que se esperan durante el mes de Mayo de 1931

Table listing ship names, destinations, and dates for Jacob Ahlers. Columns include Nombre de los vapores y Compañías-Salidas and Destinos.

OFICINAS: MARINA 31 TELEFONO NUM. 1.140

Compañía Transatlántica de Barcelona

Puerto de Santa Cruz de Tenerife

SERVICIO DEL MES DE MAYO DE 1931

Table listing ship names, destinations, and dates for Transatlántica de Barcelona. Columns include Día de salida y nombre del vapor and Destino.

Los Consignatarios: Viuda e Hijos de Juan La-Roche.—Alfonso XIII, 36.