



MERCURIO

REVISTA COMERCIAL
IBERO-AMERICANA



AÑO XXXII
NÚMERO 669

BARCELONA

7 DE ABRIL DE 1932

REAL COMPAÑÍA ASTURIANA

Fábricas de Albayalde en polvo y pasta : Minio en polvo

Productos químicamente puros

RENTERIA : (Guipúscoa)

Se vende en Fábricas y en los Depósitos de la misma en Madrid, Barcelona, Valencia, Cartagena, Sevilla, Coruña, Avilés, Santander y Bilbao : Para precios, condiciones de venta y detalles, dirigirse al señor Representante de la REAL COMPAÑÍA ASTURIANA en cualquiera de los puntos mencionados, para la exportación a la misma fábrica

CARTONES MECÁNICOS DE PRAT

Interesa a todos conocer los cartones mecánicos que La PAPELERA ESPAÑOLA fabrica en el Prat de Llobregat

Cartones especiales para cartelería de propaganda comercial. - Abanicos Pay Pay. - Económicos y finos para cajero y estuchería. - Encuadernación. - Blancos por una o dos caras. - Color, bicolor, etc.

Los cartones de Prat son los de menor peso, los de mayor calibre, los de composición más depurada. No estropean las cuchillas de las cizallas y de las guillotinas. - Son los de mayor aprovechamiento. - Superiores a los de cualquiera otra procedencia.
SON LOS MEJORES DE TODOS

Marca registrada : OLBOR, NIUSBOR y KIMBOR. - Madera fuerte para platos y bandejas de cartón. - Especialidad para la fabricación de cajas a presión, rayado y hendido

CONCESIONARIA DE VENTA:

SOCIEDAD COOPERATIVA DE FABRICANTES DE PAPEL DE ESPAÑA

Gran Vía Layetana, 20, BARCELONA

Y en las principales capitales de España

J. MARLY - Barcelona

RAMBLA SANTA MÓNICA, 12, PRAL. - Teléfonos 18229 y 18924

AGENCIA DE ADUANAS - Tránsito Internacional - Comisión y Consignación
Precios alzados para todas mercancías y todos países

SUCURSALES: PORT-BOU (España) - CERBÈRE (Francia) - MOUSCRON (Bélgica) - LIVERPOOL (Inglaterra)

Corresponsales en los principales puertos de mar, poblaciones de frontera y producción

ROCA & GUIX

Esto
inservible

con nuestra
maquinaria
se transforma

en artículos
de primera
utilidad



ROCA & GUIX

Única casa del mundo que puede asegurar un verdadero éxito en las instalaciones para la fabricación de suelas de caucho regenerado, utilizando los desperdicios de los neumáticos y cámaras de aire de los autos

Numerosas referencias del país y del extranjero

Las instalaciones realizadas alcanzan una capacidad de producción de medio millón de pares por día

Fábrica en San Martín : CATALUÑA y ALI-BEY - Teléfono número 52102

Fábrica en Gracia : TORRIJOS, 42 y CIUDAD REAL, 41 - Teléfono 72162

Clave telegráfica: ROGUI
♦ **BARCELONA**



CUERDAS ARMÓNICAS

FABRICANTE

M. CURMATCHAS

Paseo Aduana, 4 : Teléfono 18958

BARCELONA

Casa fundada en 1730

Especialidad en cuerdas blancas de tripa : Cuerdas de tripa para maquinaria, raqueta y Cat-gut

EXPORTACIÓN

VENTA EXCLUSIVA AL POR MAYOR

Huevos de Naftalina

Patentado y Modelo Industrial Registrado

Matan el piojo, desinfectando los nidales : Matan la polilla : Evitan en las gallinas el vicio de comer los huevos : Sirve de huevo ponedor para las gallinas

PRECIOS :

Una docena, 6 Pesetas

Una gruesa, a 4 Ptas. dna.

Comercial de Productos Refinados del Alquitrán, Sociedad Anónima

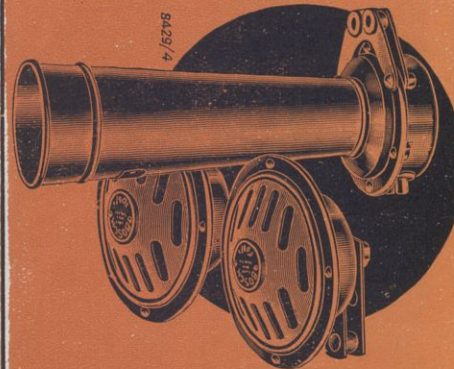
Rbla. Cataluña, 66, 1.º letra G - BARCELONA

SONIDO POTENTE

con 3 bocinas sintonizadas que actúan en junto o separadamente

Pida detalles y adopte Vd. este juego de

BOCINAS



BOSCH

EQUIPO BOSCH, S. A.

Mallorca, 281

BARCELONA



SELLOS PARA COLECCIONES R. POULAIN

Gran surtido de sellos de todos los países y de artículos filatélicos

Envíos para elegir

Precios corrientes gratis y franco

7, Rue de Provence

PARIS (9º)

J. MONTANÉ FONT

Toallas Rusas, Sábanas de Baño, Rizo en Pieza, Albornoces, Hilados, Torcidos, Tejidos, Blanqueo, Tintes y Aprestos de Algodón

FÁBRICAS (OLESA, Teléfono núm. 22) (ESPARRAGUERA, Teléf. 30)

DESPACHO :
BAILÉN, 21 - TELÉFONO 50409
BARCELONA



ACONDICIONAMIENTO TARRASENSE

1906 - 1931

ACONDICIONAMIENTO Y PESO PÚBLICO DE TODA CLASE DE MATERIAS TEXTILES Y NUMERACIÓN Y ENSAYO DE TODA CLASE DE HILOS

ALMACENES DE DEPÓSITO LABORATORIO DE ANÁLISIS QUÍMICO-TEXTILES

PASEO DEL 22 DE JULIO :-: TELÉFONO NÚM. 1700



FÁBRICA DE MUEBLES, SILLAS
DE MADERA CURVADA
Y MESITAS DE NOCHE

Vda. de M. Mocholí

Casa especializada en artículos
para la exportación

Pídanse detalles y presupuestos

Carrera S. Luis, Traste 4.º : Teléf. 11134

VALENCIA



CLINOTO

CLINOTO

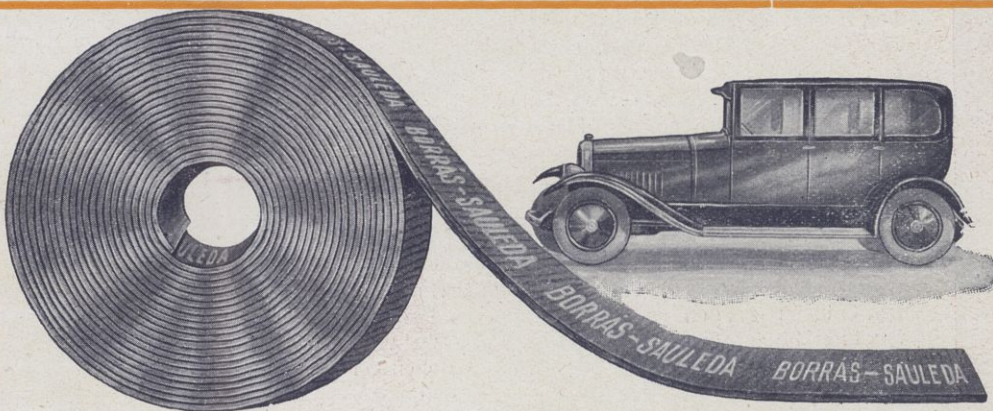
Lava el auto sin agua



Laboratorio de Productos
Químicos Comet

Paseo de San Juan, 129 - Teléfono 78054

BARCELONA



LA CINTA DE AMIANTO PARA FRENOS DE AUTOMÓVILES nacional que garantiza 1.º Un frenado enérgico e instantáneo. 2.º Un desgaste mínimo y consiguientemente longevidad máxima. 3.º Una insensibilidad absoluta al agua, al aceite, a la bencina, etc. 4.º Una resistencia máxima a las mayores temperaturas de fricción

Fabricante : JOSÉ SAULEDA SAN POL DE MAR (Barcelona)



FABRICA DE CONSERVAS DE PESCADOS
Y SALAZONES "LA LLANISCA"
Especialidad en filetes de Anchoa rollado,
filete de Anchoa y Anchoa en Salmuera
GONDE y TERESA : Llanes (Asturias)

Marcelino Ibáñez de Betolaza : Bilbao

Telegramas, telefonemas
Radiatub - Bilbao

FÁBRICA
DE

Dirección postal
Apartado 251



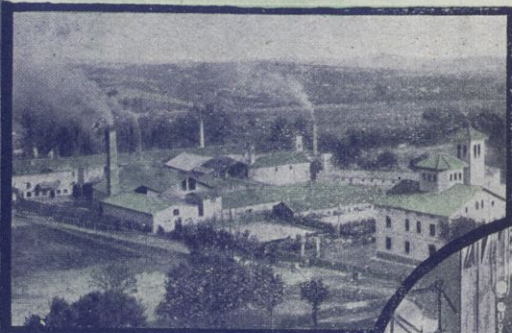
Accesorios de todas clases para los mismos : Herramienta
y rubiteria en general : Radiadores para calefacción

Francisco Lacambra Lacambra

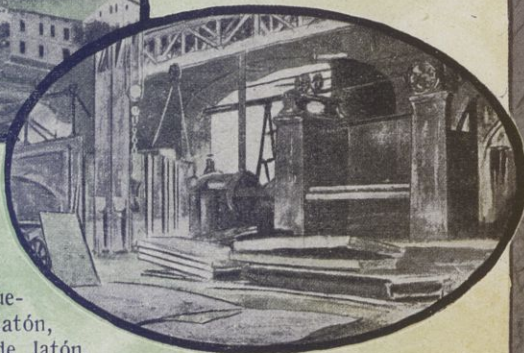
Fábrica de batir y laminar cobre y latón

Casa fundada en el año 1808

MEDALLA DE ORO EN LA EXPOSICIÓN UNIVERSAL DE BARCELONA 1888, MEDALLA DE ORO COLECTIVA DEL TRABAJO 1927



DESPACHO :
ALI-BEY, NÚM. 23
Teléfono número 50807
BARCELONA



Planchas de cobre (hasta 3 metros anchura), Barras de cobre, Alambres de cobre, Discos de cobre, Tiras de cobre (electrolítico), Casquetaría de cobre, Planchas de latón, Barras de latón, Alambres de latón, Discos de latón, Tiras de latón, Placas de cobre para hogares de locomotoras

Fábrica de Conductores Eléctricos

CALLE CORTES, 500 - Teléfono 32634

Hilos y cables desnudos, Hilos y cables aislados, Hilos para bobinas (cubiertos con algodón y seda), Cables redondos desnudos, Cables redondos cubiertos, Cables rectangulares, Cables pararrayos, Delgas para colector, Cordones flexibles, Pletinas desnudas, Pletinas cubiertas y toda clase de trabajos especiales en cobre electrolítico para la aplicación del ramo de electricidad

BANCO DE BILBAO

Fundado en 1857

Capital social: Ptas 100.000,000

Capital emitido de-
sembolsado 68.994,650'00 Ptas.
Reservas 83.305,512'85 »
152.300,162'85 »

Domicilio social : BILBAO

Dirección telegráfica : BANCBAO

ALBACETE	MADRID AG. D
ALCOY	MÁLAGA
ALGORTA	MEDINA DE POMAR
ALICANTE	MELILLA
ALMERÍA	MIRANDA DE EBRO
ARANDA DE DUERO	MURCIA
ASTORGA	ORDUÑA
BADAJÓZ	PALENCIA
BARACALDO	PAMPLONA
BARCELONA	PARÍS
ID AG. A	PEÑARROYA-
ID AG. B	PUEBLO NUEVO
BERMEO	PONFERRADA
BILBAO GRAN VIA	REINOSA
BRIVIESCA	REUS
BURGOS	ROA DE DUERO
CASTRO URDIALES	SABADELL
CÓRDOBA	SAGUNTO PTO.
CORUÑA	SALAMANCA
DURANGO	STA. CRUZ TENER.
ELIZONDO	SANTANDER
ESTELLA	SANGUESA
GIJÓN	SAN SEBASTIAN
GUERNICA	SEVILLA
JEREZ	TAFALLA
LAS ARENAS	TÁNGER
LAS PALMAS	TÁRRASA
LEÓN	TOLEDO
LEQUEITIO	TUDELA
LERMA	VALDEPEÑAS
LOGROÑO	VALENCIA
LONDRES	VALENCIA PTO.
MADRID	VIGO
ID AG. A	VITORIA
ID AG. B	ZAMORA
ID AG. C	ZARAGOZA

PRINCIPALES OPERACIONES EN ESPAÑA

Giros, transferencias, cartas de crédito, órdenes telegráficas sobre todos los países del mundo.

Descuentos, préstamos, créditos en cuenta corriente sobre valores y personales.

Aceptaciones, domiciliaciones y créditos comerciales en Bilbao, Barcelona, Madrid, París, Londres, New-York, etc., para el comercio de importación, en limitadas condiciones a los cuentacorrentistas.

Descuento de L. documentarias y simples, por operaciones del comercio de exportación.

Préstamos sobre mercancías en depósito, en tránsito, en importación y en exportación.

Operaciones de Bolsa en las de Bilbao, París, Londres, Madrid, Barcelona, etc., compra-venta de valores.

Depósitos de valores. Cupones, amortizaciones, conversiones, canjes, renovaciones de hojas de cupones, empréstitos, suscripciones, etc.

Cuentas corrientes y consignaciones: A la vista 2 1/2 %; a 8 días pre-aviso 3 %.

Imposiciones en libretas sin vencimiento fijo: 3 1/2 %.

Imposiciones a plazo: 3 1/2 %, 3 3/4 % y 4 1/4 %, a 3, 6 y 12 meses, respectivamente.

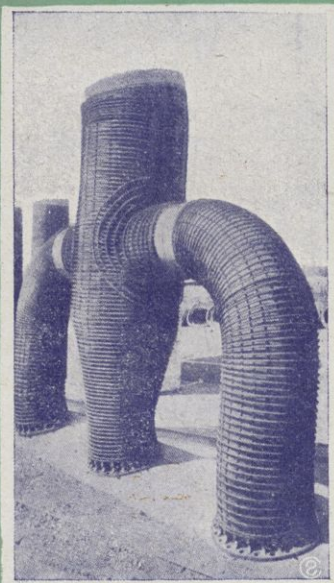
Cuentas corrientes e imposiciones en moneda extranjera. Negociaciones de francos, libras, dólares, etc., aflanzamientos de cambio extranjero.

EN PARÍS Y LONDRES

El Banco de Bilbao en Londres, único Banco español que opera en Inglaterra y la Sucursal de París, actúan ante todo para fomentar y facilitar el comercio angloespañol y franco-hispano, dedicándoles toda su atención efectuando todas las operaciones antedichas y de un modo especial el servicio de aceptaciones, domiciliaciones, créditos comerciales, cobros y pagos sobre mercancías, en condiciones muy económicas.

Las operaciones de cambio, Bolsa, Depósitos de títulos, forman parte de la actividad de dichas Sucursales, las que, a petición, remitirán condiciones detalladas.

MATERIALES Y TUBOS BONNA, S. A.



TUBERÍAS DE ACERO CON DOBLE REVESTIMIENTO DE HORMIGÓN ARMADO

TUBOS Y POSTES CENTRIFUGADOS

ABASTECIMIENTO DE AGUAS, RIEGOS, SANEAMIENTO, CANALIZACIONES

Dirección telegráfica } BONNA-BARCELONA
 } telefónica

Pelayo, 42, 2.º, 1.ª : BARCELONA : Teléfono 21760



TALLERES DE ESTATUARIA RELIGIOSA

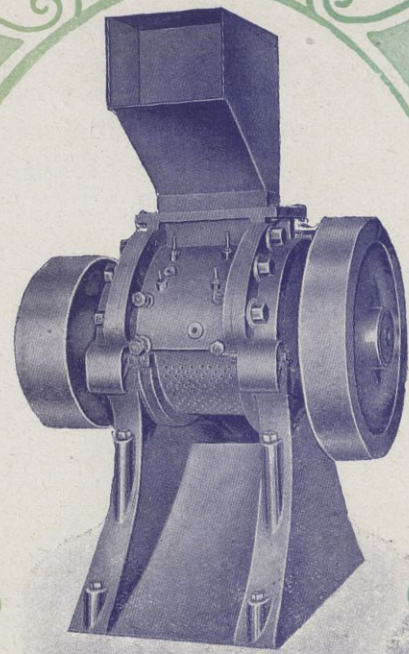
**“El Inmaculado Corazón de María”
VIUDA DE SABEL BARNADAS**

Dirección telefónica : VIUSABAR
TELÉFONO NÚM. 162

OLOT

Imágenes de Madera Artificial, Cemento Portland
y Madera Tallada

Especialidad en Figuras artísticas para Belenes
Se remiten catálogos y fotografías a quien lo solicite



MÁQUINA PARA TRITURAR GOMA Modelo 2

Talleres de construcción y reparación de toda clase de maquinaria

VIUDA DE JAIME BARBA PONS

Especialidad en maquinaria para fábricas
de suela de goma y fábricas de mosaicos

TALLERES Y DESPACHO:

Cerdeña, 41 (Detrás del Parque) : Teléfono 50532 : BARCELONA

BRONQUITIS AGUDAS Y CRÓNICAS se curan rápidamente con el Medicamento Inofensivo - Enérgico - Agradable **FLUOLIX**

De composición análoga a la FLUOTHYMINA, pero dosificado especialmente para el adulto, de modo que FLUOLIX es al adulto lo que la FLUOTHYMINA al niño

Producto del Laboratorio
TAYÁ Y BOFILL
Barcelona



Maquinaria Textil Rosell, S. A.

Fundición de precisión

**Maquinaria : Calderería en cobre y hierro
Carpintería Mecánica y Modelistería**

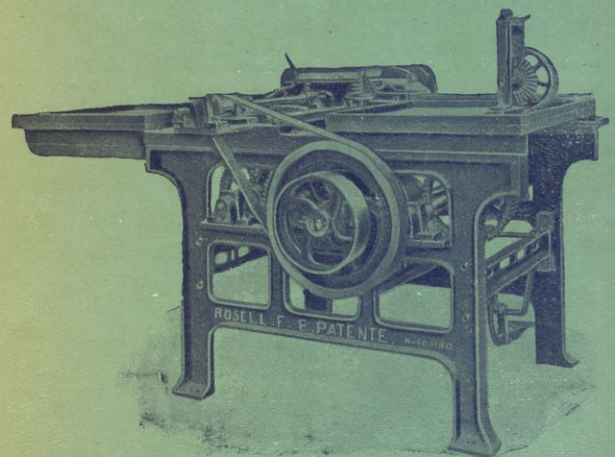
CASA FUNDADA EN 1870

Constructores de Máquinas

y aparatos para las fábricas de Tejidos, Estampados, Aprestos,
Tintes y Blanqueos

Talleres y Despacho:

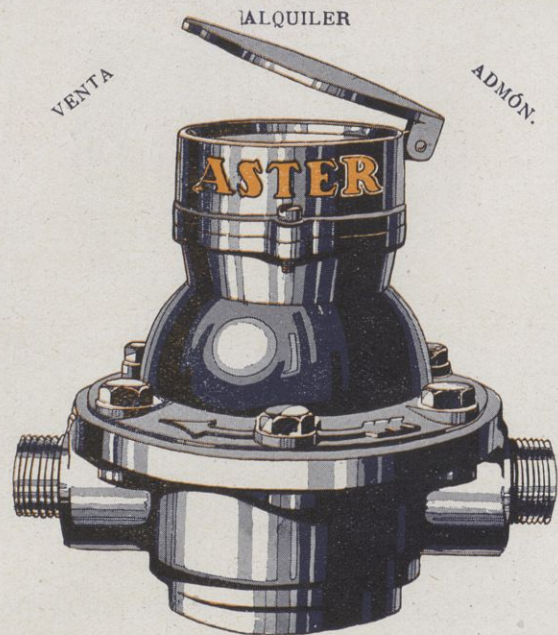
Pedro IV, n.º 95 (S. M.) : **Barcelona** : Tel. 52461



Nueva máquina para coser suelas de alpargata
Construcción Nacional Patente núm. 105180

HIDROLANTE, S. A.

Contadores de agua de las mejores marcas
Los más sólidos : Los más prácticos : Los más económicos



Condiciones ventajosas y especialísimas a los Sres. Propietarios : Soliciten detalles e informaciones completas a las
OFICINAS Y LABORATORIO OFICIAL DE VERIFICACIÓN
Av. 14 Abril, 368 : Teléfono 15011 - BARCELONA

Exquisitos

Chocolates
Bombones
Pastillas
Cocoa

Bubi

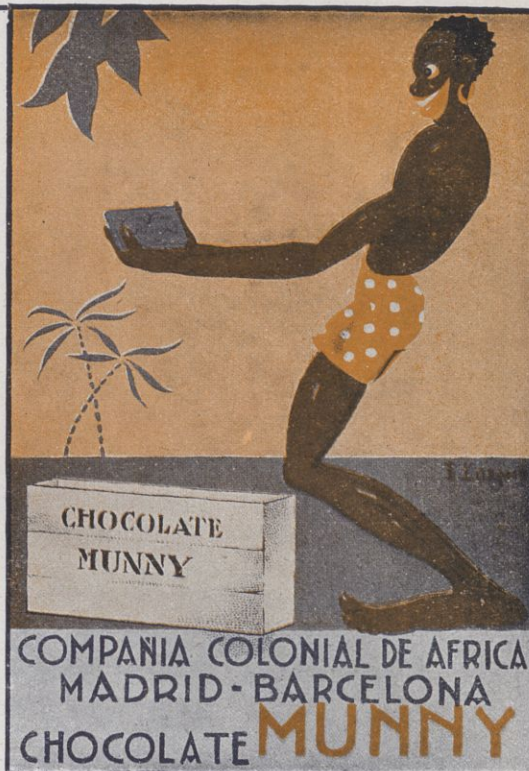
Fabricados

con

Cacao
Azúcar
Maquinaria
Mano de obra
Capital

Nacional

Cien por cien
: nacionales :



Fábrica de Chocolates BUBI

Compañía Colonial de Africa

BARCELONA : Virgen de Gracia, 1 - Teléfono 74353
MADRID : Calle de Alcalá, núm. 43 - Teléfono 53868



Carbones de las Minas
de Aller (Asturias)

Consumidos por las Compañías de ferrocarriles del Norte de España, de Medina del Campo a Zamora, Orense a Vigo, de Salamanca a la frontera portuguesa, de Madrid a Zaragoza y a Alicante, Compañía Nacional de los ferrocarriles del Oeste de España y otras Empresas de ferrocarriles y tranvías a vapor, Marina de Guerra y los arsenales del Estado, Compañía Trasatlántica y

:-: otras Empresas de navegación nacionales y extranjeras :-:

DECLARADOS SIMILARES AL CARDIFF

Carbones de vapor, Menudos para fragua, Aglomerados

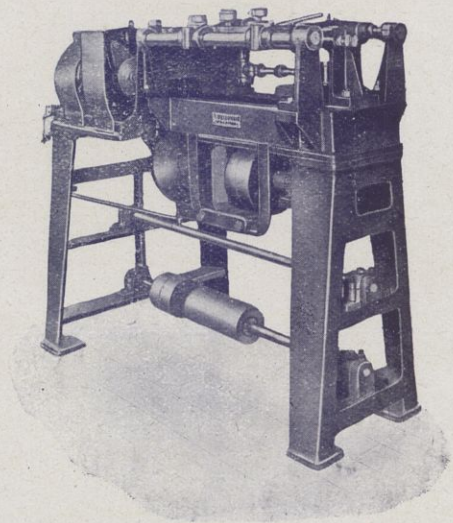
Diríjense los pedidos a la **SOCIEDAD HULLERA ESPAÑOLA**, Apartado 131, **BARCELONA**, o a sus agentes en
MADRID : D. Juan R. Topete, Hermosilla, 24, Teléf. 53521
SANTANDER : Sres. Hijos de Angel B. Pérez y Compañía
SAN SEBASTIÁN : C. Jorge de Sotrústegui
OVIEDO : D. Carlos Rodríguez San Pedro
GIJÓN : Avilés, San Esteban de Pravia
Agencia de la **SOCIEDAD HULLERA ESPAÑOLA**
CORUÑA : D. Antonio Cortés
VALENCIA : D. Rafael Terol
SEVILLA : S. Benjumea Hnos.
CÁDIZ : Don César Gutiérrez

Para otros informes y precios, dirigirse a las Oficinas de la
SOCIEDAD HULLERA ESPAÑOLA

Gran Vía Layetana, 5 y 7 - BARCELONA

**MÁQUINA RÁPIDA AMETRALLADORA
PARA CORTAR DISCOS DE CORCHO NATURAL**

(PATENTE 101,076, MODELO 1927)



PÍDANSE REFERENCIAS A
CONSTRUCCIONES MECÁNICAS
F. DELLONDER

Casa especializada en máquinas para la industria del corcho
(CATALUÑA) - PALAFRUGELL - (ESPAÑA)



LLOBET - GURI, S. A.

FABRICACIÓN DE GÉNEROS
:-: DE PUNTO E HILADOS :-:

Medias y Calcetines, en algodón, hilo, seda
artificial y natural, de la tan acreditada marca

EL FARO DE CALELLA

Propietarios de las renombradas marcas

AIDA y POMPADOUR

:-: (Medias de mallas finísimas) :-:

y de la famosa marca **BABY**

(calcetines de hilo puro para niños)

Corts, 584 :-: BARCELONA

Fábricas en Calella y Manlleu
(Provincia de Barcelona)



MARCA REGISTRADA

Sederías Puig Carcereny, S. A.
BARCELONA

Oficinas y Despacho

Ronda S. Pedro, 9 : Teléfono 19762

Telegramas : "PUIGCHERS" - Barcelona

Apartado de Correos 138

**FÁBRICA DE TEJIDOS DE SEDA
Y SUS MEZCLAS (Fábrica en Reus)**

Medalla de Oro, París 1900 : Miembro del Jurado
en la Exposición Internacional de Barcelona 1929
y en la Iberoamericana de Sevilla 1929-1930

Exportación de Pimentón
ANTONIO PARDO
MURCIA - ESPAÑA

**LA
AURORA**
Manuel Vancells, S. en G.

FABRICA DE PAPEL

**Producción diaria:
5,000 kilogramos**

GERONA

Ç. SENSAT, hijos

FUNDADA EN 1878

ACEITES DE OLIVA FINOS

BARCELONA

"SUBLIME"

MARCAS



"C. SENSAT"

REGISTRADAS

CARANTIZADOS PUROS DE OLIVA



Beristain

— S. A. —

BARCELONA
(ESPAÑA)

Calle de Fernando, 1
Teléfono 16053

— SUCURSAL —

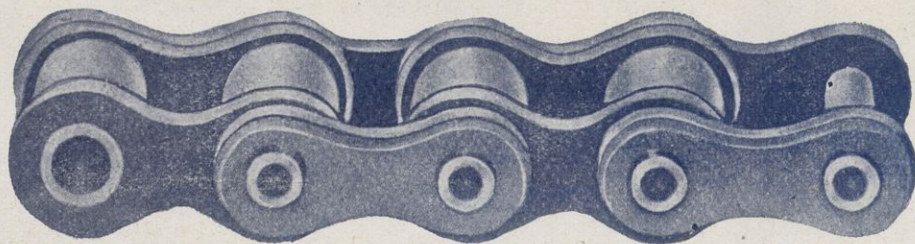
Rbla. de las Flores, 12
Teléfono 10163

ARMAS, IMPERMEABLES.
ARTÍCULOS PARA DE-
PORTES, VIAJE, CAMPO,
CAZA, PESCA Y TURIS-
MO, DAMASQUINO, CU-
CHILLERÍA Y ARTÍCULOS
PARA AFEITAR, PERFU-
MERÍA, ARTÍCULOS PARA
FUMADOR, ARTÍCULOS
:: DE PIEL, JUGUETES ::



SOCIEDAD ANÓNIMA GIRBAU

FÁBRICA DE ARTÍCULOS DE FERRETERÍA - FUNDICIÓN DE HIERRO MALEABLE Y COLADO - ESMALTERÍA



CADENAS "GALLE" de acero Siemens

CADENAS "EWART'S" de hierro maleable

POMOS Y MANUBRIOS
DE HIERRO ESMALTADO

FÁBRICA Y OFICINAS:

Travesera de Baix (Las Corts), n.º 15

Teléfono 33443 :-: **BARCELONA**



Guía Industrial y Comercial de OLOT, Centro de Turismo

Casa Badía : Pinturas y Dorados. Fundada en 1900. La más alta novedad en el decorado de habitaciones. Especialidades de la casa : Restauración y decoración de Iglesias y Altares. Pídanse proyectos y presupuestos. Oficinas y Talleres : Plaza de Clará, 12 : Teléfono 43.

C. Fontfreda Xaudiera : Droguería, Perfumería y Comestibles. San Esteban, 26 y Plaza Párroco Ferrer, 1.

Juan Guitart, Sucesor de Viuda Orri : Novedades para Señora, del País y Extranjero. Especialidad en Géneros Negros. Camisas, corbatas, tirantes, ligas, medias, géneros de punto de todas clases. La casa mejor surtida. Siempre las últimas modas. Agua, 10 y 12.

José M.^a Llach Puig, Químico Farmacéutico. Farmacia y Perfumería. Especialidad en Análisis Clínicos. Bonaire, 1, Nueva San Antonio. Teléfono 23.

Masllorens Hermanos, S. A. : Fábricas de Hilados y Géneros de Punto. Barcelona, Olot, Beguda. Capital : 2.250,000 pesetas. Barcelona, Córcega, 414. Teléfonos : Barcelona 77435, Olot 69. Dirección telegráfica : Masllorens, Barcelona. Olot. Especialidad en Sweters, Chalecos, Camise-

tas, Bufandas y Boinas. Buenos Aires, Olavarria, núm. 130. Capital : 6.000,000 \$ m/l.

Hispano Olivetti : La máquina de escribir nacional más Rápida, Perfecta y Económica, un nuevo triunfo de la industria española. Casa central : Vía Layetana, 37, Barcelona. Sucursal en Gerona : Plaza de la Constitución, 13.

I. Plana Escubós : Fábrica de Hilados de Algodón y Géneros de Punto de todas clases. Casa fundada el año 1870 por D. Ignacio Plana de Brugada. Especialidad en Fantasías. Teléfono 59. Corresponsal en Barcelona, Cortes, 701.

R. Puigmitjá : Gran Tintorería « Arco Iris », la primera y más acreditada en toda la

provincia de Gerona. Lutos y encargos a las cuatro horas. Casa central : Despacho, Plaza Molino, 7. Talleres, Calle Barca, 27, Gerona. Sucursales : Olot, Calle San Rafael, 44. Palamós, Cervantes, 28.

Hijo de José Rubió Canal : Fábrica de Curtidos. San Cristóbal, 1 y Fuente de la Salud, 1.

Hijo de Magín Sala : Almacén de Vinos. Casa fundada en 1890 por Magín Sala. Aceites finos y naturales. Fábrica de aguardientes anisados. Semillas de todas clases del país y extranjero. Calle F. Serra Ginesta, 9. Teléfono 19.

OLOT

Estación Ideal de Turismo

Comité de iniciativa
bajo el patronato del

EXCELENTÍSIMO AYUNTAMIENTO

Detalles e informaciones
CALLE DE SAN ESTEBAN, 9

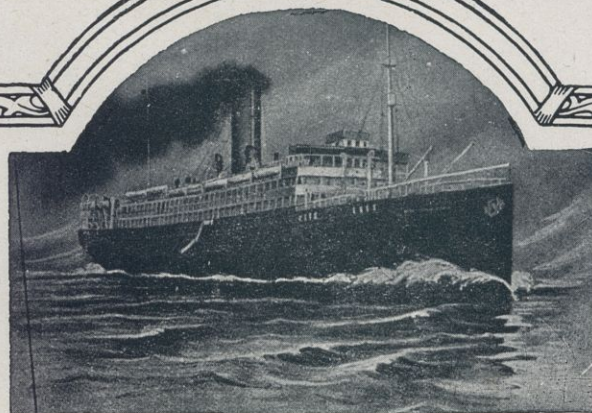


Sillones ADONIS

ARTÍCULOS PARA PELUQUERÍAS
INDUSTRIA NACIONAL

Fábrica de Sillones AMERICANOS
Los más prácticos, elegantes y económicos
Pedid siempre **ADONIS**, marca registrada

Exposición y Despacho:
Cortes, número 312 : BARCELONA



ROMEO, RIBOT Y C.^A

SOCIEDAD LIMITADA

AGENTES DE ADUANAS COLEGIADOS

TRÁNSITO INTERNACIONAL - ADUANAS
CONSIGNACIONES - SEGUROS - EMBARQUES

Sucursales: TARRAGONA, PORT-BOU, CERBÈRE

Agentes generales de WELTIFURRER, C.^A
Hispano-Alemana de Transportes, RASTATT

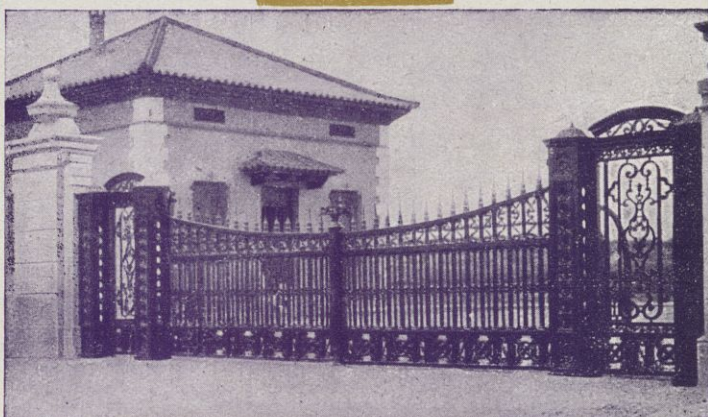
Telegramas y telefonemas: "ROMEBOT" - BARCELONA

José A. Clavé, núm. 5

Teléfonos 13050, 13058, 13059

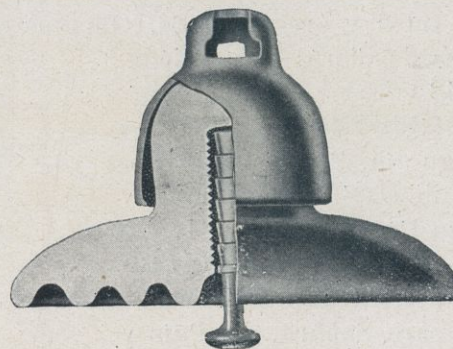
BARCELONA

CERRAJERÍA ARTÍSTICA Manuel Sarrias



REPUJADOS DE TODA CLASE DE METALES
ESPECIALIDAD EN HIERROS FOR-
JADOS, BARANDAS, BALCONES,
:: MARQUESINAS Y TRIBUNAS ::

Talleres: BOLÍVAR, N.º 22 Y AGRAMUNT, N.º 9
Sucursal: PASAJE FORASTÉ, 4 (frente Av. del Tibidabo)
Teléfono 70005 - BARCELONA - (San Gervasio)



Manufacturas Cerámicas, S. A.

Consejo de Ciento, 207 - BARCELONA

FÁBRICAS DE PORCELANA PARA
LA ELECTRICIDAD EN BONANOVA
Y HOSTAFRANCS (Barcelona)

MATERIAL PARA INSTALACIONES DOMÉSTICAS
AISLADORES TELEFÓNICOS Y TELEGRÁFICOS

AISLADORES PARA LÍNEAS DE
ALTA TENSIÓN

PASAMUROS - BORNES PARA TRANSFORMA-
DORES - PIEZAS AISLANTES PARA APARATOS
DE BAJA Y ALTA TENSIÓN - AISLADORES

:: :: :: PARA FERROCARRILES :: :: ::

Clarion Radio



98% de pureza de tono

Distribuidor para España : PLATÓN TEIXIDÓ
Calle de la Diputación, núms. 175-181 : BARCELONA

FÁBRICA DE HEMBRILLAS
LA PRIMERA : DE ESPAÑA :

VALENCIA
Marca de Fábrica

JAIME ALMONACID

Hembrillas para sommier - Hembrillas para ropero - Varillas rectas para sommier - Hembrillas especiales según demanda - Tornillos de vuelta para horma Pitones para horma - Tornillos de dos roscas - Ganchos de varias formas para montar sommier de hierro

TALLERES Y DESPACHO
CALLE DE JOSÉ MARÍA ORENSE, 19
Teléfono 13885 - - - VALENCIA

Industria Española de Primera Materia

Especialidad en
Bariolé

para
Sombreros de Fielbro



Julio Quivernau

DIRECCIÓN TELEGRÁFICA
JULIGUI
TELÉFONO 32875

Calle de París, núm. 16 - BARCELONA

Espejos Murguía, S. A.
Sepúlveda, 166 - Teléf. 31071
BARCELONA

Lunas biseladas, vidrieras artísticas, grabados curvados, esmaltes e instalaciones

Esta casa es la única que suministró los vidrios, cristales, baldosas, opaxitas, etc., de los elementos luminosos, cascadas y surtidores de la Exposición de Barcelona

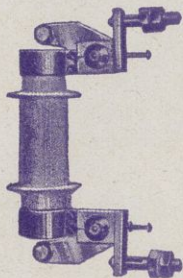
GUÉRIN, S. EN C.

Sucesores de GUÉRIN Y COMAS, S. en C.

CASA FUNDADA EN EL AÑO 1890

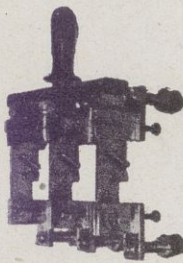


MATERIAL ELÉCTRICO EN GENERAL



ESPECIALIDADES

Tubos aislantes y accesorios : Conductores Pirelli : Cobre desnudo Aisladores porcelana Pequeño material : Aislantes : Interruptores palanca y material para cuadros : Material de protección para alta y :: baja tensión ::



APARTADO 179 :: TELÉFONOS 72752 Y 72172

Telegramas y telefonemas : GUERMAS-BARCELONA

BARCELONA : Valencia, 257-259

COLMADOS SIMÓ

de Simó, Alemany, Pi y C.^a, S. en C.

ALMACÉN Y REFINERÍA DE ACEITES PUROS DE OLIVA

Solamente operamos con las comarcas de Urgel, Tortosa y Alcañiz (Bajo Aragón) por ser las más apreciadas por su mínima acidez, fino aroma y delicado bouquet

AGENTES GENERALES DEPOSITARIOS DE LAS CASAS OLIDA DE PARIS Y LYON'S DE LONDRES

Depositarios de los vinos finos de mesa del Excmo. Sr. Conde de Güell, de los excelentes vinos de Jerez "Pollero Alto" y de los finos y reputados Cognacs N. P. U. de la casa Sánchez Romate Hnos., Champagnes de las mejores cavas Nacionales y Extranjeras

CONSERVAS, EMBUTIDOS Y FIAMBRES LEGUMBRES Y GRANOS

Frutos coloniales y del país, todo de las mejores marcas y más renombradas procedencias, única manera de poder garantizar a nuestros clientes la inmejorable calidad de las mercancías.

CRIANZA DE VINOS GENEROSOS : MOSCATELES RANCIOS : GARNACHAS Y MISTELAS

Especializados en los grandes suministros de Compañías Navieras, Economatos, Cooperativas y Comunidades

Pida nuestro catálogo de precios mensual

Casa Central : SALMERÓN, 54 - Teléfonos 71071 y 75072

Sucursales : Aviñó, 16 y Leona, 14 - Teléfono 18962 :: Paseo de Gracia, 75 - Teléfono 75193 :: Cortes, 682 - Teléfono 18267

BARCELONA - (España)

Metales y Platería Ribera, S. A.

MANUFACTURAS DE CUBIERTOS

Alpaca extra blanca - Metal blanco plateado

Aluminio - Orfebrería en Alpaca y Plateado

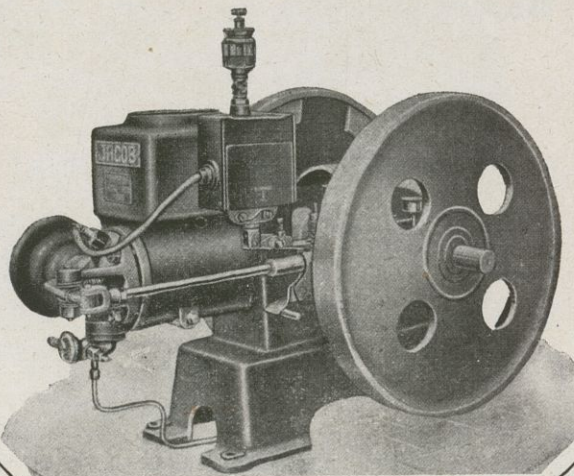
Fábricas en BARCELONA Y SALIENT

Correspondencia y Despacho :

Paseo Triunfo, 57-63 : Teléf. 53887 - BARCELONA



JACOB



MOTORES A GASOLINA DE 1 1/2, 2 1/4 Y 4 HP.

PRODUCCIÓN NACIONAL

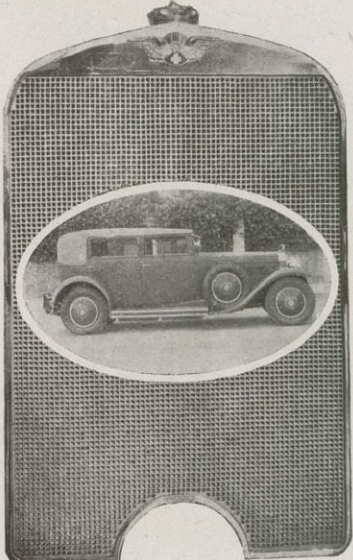
Premiado con Medalla de Oro en la Exposición de Riegos de Barcelona en 1927

Sencillo, seguro, sólido, de gran rendimiento y de poco coste

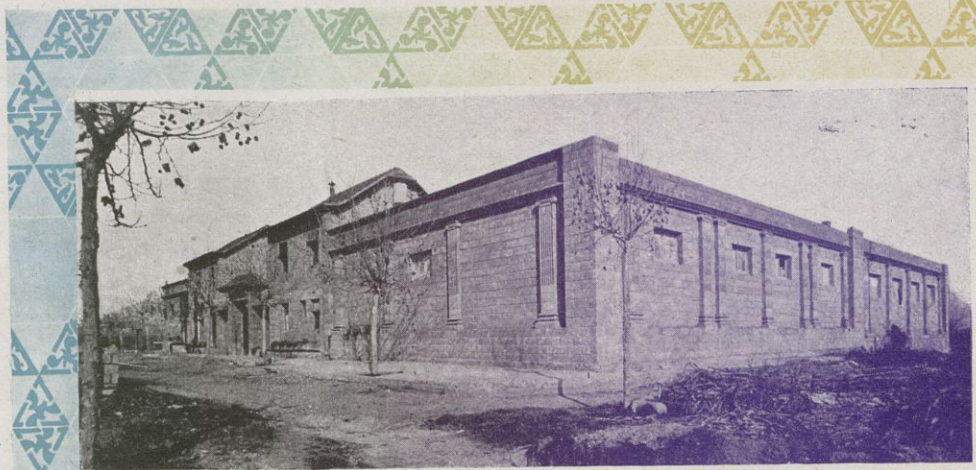
Pueden funcionar con aceites pesados y con gas de carbón vegetal

Constructor : **CASADEVALL, LLAGOSTERA (Gerona)**

RADIADORES COROMINAS



BARCELONA - MADRID



MOSAICOS HIDRÁULICOS

FÁBRICA EN MONCADA, Teléfono 32

ANTONIO ARMENGOL

Despacho : Diputación, 222 - Teléfono 21571 - BARCELONA

Miquel y Costas & Miquel, S. A.

Calle de la Diputación, n.º 239 - BARCELONA (España)

Fabricantes de todas clases
de papel de fumar - Bobinas
Resmas - Libritos

Marca "EL PINO" registrada



EXPORTACIÓN A TODOS LOS PAÍSES
Exclusivos proveedores de varios
Gobiernos y Monopolios

Direcciones { **Telegráfica : QUELTAS**
Postal : APARTADO 629

FÁBRICA DE GÉNEROS DE PUNTO
ESPECIAL SIN COSTURA



PEDRO IV, 162 (S.M.) TELÉFONO S.M. 363 BARCELONA

ESPARRAGOS



"MUERZA"



La Calibradora Mecánica, S. L.
Fábrica en VILLANUEVA Y GELTRÚ (Barcelona)

Exposición Internacional de Barcelona 1929
 :-: Diploma de Honor y Medalla de Oro :-:

FÁBRICA DE BARRAS CALIBRADAS
 de Acero y Hierro para transmisiones, maquinaria y decollatage

SISTEMA SUIZO : ALTA PRECISIÓN

Redondos, Cuadrados, Planos, Hexagonales y Perfiles especiales de medidas métricas e inglesas

:-: Se solicitan representantes para algunas provincias :-:

FÁBRICA DE CONSERVAS DE CARNE

ESPECIALIDAD EN
 JAMONES EN LATA

MARTIN CRUSET

TELÉFONO
 = 210 =

FIGUERAS
 (GERONA)

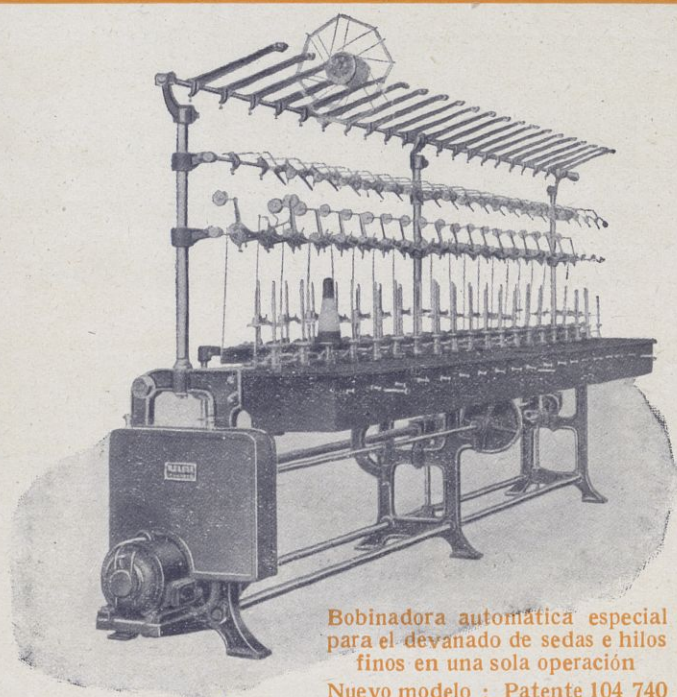


VINOS TINTOS
 de los Herederos del
**Marqués
 de Riscal**



ELCIEGO - Alava
 ESPAÑA

PEDIDOS : Al administrador en Elciego (por Cenicero), don Jorge Dubos.



Bobinadora automática especial para el devanado de sedas e hilos finos en una sola operación
 Nuevo modelo : Patente 104 740

Hijo de Miguel Closa
 TARRASA

Construcciones mecánicas : Especialidad en bobinadoras automáticas, prensas hidráulicas y aprestos eléctricos para géneros de punto



Padre Llauradó, núms. 145-147

Géneros de Punto

A. Blasí Canela

Especialidad en medias de seda natural y artificial, malla fina

EXPORTACIÓN

Colegio, 47 :-: TARRASA



Fábrica de Peines
y Lizos para Tejidos

A. y J. Vallvé

PALACIO INDUSTRIAS
TEXTILES : Stand 84



Calle de Ausias March, 77

Teléfono número 51002

Barcelona

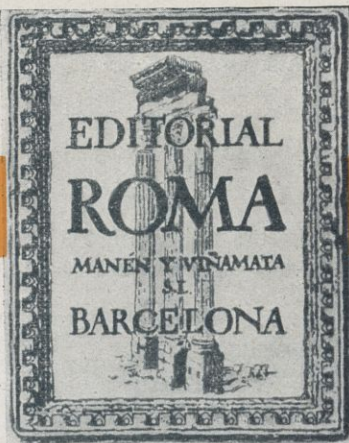


Luis Courtier

fábrica de Géneros de Punto
Medias en clases finas

Exportación

Fábrica y Despacho:
Calle Arquímedes, 5, 7 y 9 : Teléfono 938
Tarrasa (Barcelona)



PUBLICACIONES PARA NIÑOS :: MATERIAL
GRÁFICO DE PEDAGOGÍA MODERNA

Gran variedad en Álbumes de pintura, dibujo y escritura, Apuntes de geografía, Cuadernos pedagógicos
Gran enciclopedia "A través de los Siglos", Entretenimientos varios, Libros de cuentos y narraciones, &

Almacenes y Despacho :

Provenza, n.º 173 : Teléfono 78233

PIDANSE CATÁLOGOS



GRAN HOTEL ITALIANOS

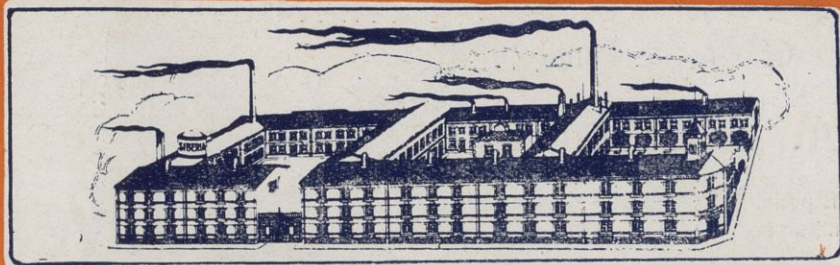
DE PRIMER ORDEN

Calle Ciudadanos, núm. 18 : GERONA

TELÉFONO INTERURBANO N.º 4

Calefacción central : Agua corriente en las
habitaciones : Ómnibus a todos los trenes
Único con Garage en el mismo Hotel

Propietario - Director : **RAMÓN GIMBERNAT**



SIBERIA-VICH

ESTA MARCA ES GARANTÍA DE SALUBRIDAD

**Salchichón de Vich - Morfadella
Foie Gras - Jamones - Chorizos
Salchichas - Lomo Embuchado
:: Paster de Ave - Picadillo ::**

Exportación a todos los países

Cable : MARNETSIBERIA

Code : A. B. C. 5.ª Ed. mejorada

OFICINAS :

Avenida 14 de Abril, 520 : BARCELONA



Vista parcial de la Granja Siberia

CASAS & LIMBERG, S. L.

Fabricación general de Adornos
para Vestidos y Tapicería

Pasamanerías, Galones, Flecas, Soutaches, Tubulares,
Trenzas, Lacets y similares

Fábrica y Despacho : CALLE DE GRAVINA, NÚM. 1
SAN FELIU DE GUIXOLS (Provincia Gerona)



Nouvel Hôtel

RESTAURANT

Telegramas y telefonemas : Nouvel

TELÉFONO 14090

Calle Sta. Ana, 20 : BARCELONA

(Junto a la Rambla)



Salón

Espléndidas habitaciones con baño y teléfono urbano e interurbano, todas con calefacción y agua caliente y fría : Ascensor Peluquería : ÓMNIBUS EN LAS ESTACIONES : Servicio esmerado : Salón de lectura : Salón de piano

REVISTA COMERCIAL IBERO-AMERICANA

AÑO XXXII

NÚMERO 669

BARCELONA

7 de abril de 1932

Director ; D. MARIANO VIADA Y LLUCH

Fundador

Director Artístico ; D. P. CASAS ABARCA

OFICINAS :

BARCELONA: Rambla de las Flores, núm. 1

MADRID: Calle de Velázquez, número 96

JOSÉ PUIGDOLLERS MACIÀ

SUBSCRIPCIÓN:

ESPAÑA..... Un año 40 pesetas

EXTRANJERO..... » » 50 »

SUMARIO : La reforma agraria : La contumacia en el error, por Baldomero Argente. — Bellas Artes : Las « Mil y una noches », de José Segrelles, por José Francés. — Barcelona debe ser un gran centro de turismo iberoamericano, por José Permanyer Nogués. — De nuestro corresponsal en Nueva York : La máquina ni esclaviza ni desplaza al hombre, por Luis Siquier. — Olot : Miscelánea de excursiones provechosas, por el doctor Joaquín Danés y Torras. — Actualidades. — Notas de España. — Notas de América

LA REFORMA AGRARIA

LA CONTUMACIA EN EL ERROR



A reaparecido el proyecto de reforma agraria, que el Gobierno retiró para reformarlo. La lectura del nuevo proyecto revela que, desde su retirada hasta ahora, el Gobierno no ha adelantado un paso en el estudio y conocimiento de este problema. Sigue tan extraviado y tan confundido como hace unos meses, cuando anunció, por boca del entonces Ministro de Justicia señor de los Ríos, que para San Miguel estaría resuelto.

Aun sigue pensando el Gobierno que el problema agrario es un problema de expropiación y reparto de tierras, de creación de pequeños cultivadores, de auxilios dados por el Estado a costa de los contribuyentes, mediante expoliaciones impositivas que agraven la miseria común. Es el testimonio de que el Gobierno, en cuanto rector de los negocios públicos, sabe de esta cuestión tanto como del arquitrabe, y discurre acerca de ella con el criterio del « hombre de la calle ».

Es la proyección de las más ruidosas y fracasadas reformas realizadas recientemente en los países centrales y orientales de Europa. Pero allí, aparte de que no estuvieron tampoco muy bien estudiadas, por lo que han dado los lamentables frutos que sus tratadistas reseñan, la reforma se orientó en el sentido de la expropiación y el reparto por motivos étnicos y políticos, a fin de privar de sus tierras a grandes propietarios extranjeros, que, como consecuencia de las modificaciones del mapa europeo originadas por la guerra, habían pasado a ser súbditos de otros Estados.

En España nos encontramos en distinto caso. No hay propietarios que eliminar de la comunidad nacional, ni fronteras que fortalecer arraigando en ellas pequeños propietarios, ni problema político o étnico que resolver quirúrgicamente. Hay, tan sólo, un problema social de los campos, que es parte del gran problema social en que hierve la nación entera. Y ese

problema social es de miseria e injusticia ; miseria de una gran parte de la población campesina ; injusticia en el reparto de los frutos de la tierra, reparto por el cual, las gentes que más activamente cooperan a esa producción padecen hambre y frío y las gentes que retienen en su mano la propiedad y cobran las rentas de ésta, han visto crecer sus ingresos desde la última guerra hasta ahora en un trescientos por ciento.

Y ese es sencillamente todo el problema agrario, como lo es todo el problema social, que los técnicos de otras disciplinas, o los interesados en obscurecerlo complican y embrollan. Un sencillo problema de distribución. No un problema de producción, como los propietarios dicen. Desde principios del siglo XIX hasta ahora, la producción se ha decuplicado, y el problema social agrario sigue lo mismo que entonces. La mayor producción no ha servido para que las clases más débiles de las que participan en la producción campesina, y, por consiguiente, en el reparto, vivan mejor ; siguen en la miseria, en la angustia permanente, en el paro a la hora de crisis. Tan sólo han aumentado las rentas, como lo revela el valor de las tierras mismas, que es la capitalización de la renta que podrían producir.

Un problema de distribución ; pero no distribución de las tierras, como, por lo visto, cree el Gobierno, y con él muchos de los supuestos técnicos que en la formación del proyecto han intervenido — técnicos ilustres en otras disciplinas, pero absolutamente extraños a los conocimientos económicos, a juzgar por su engendro, — sino distribución del fruto de esas tierras, que es cosa distinta. He ahí que el problema ha de resolverse mediante el mecanismo de leyes económicas que determinan esa distribución ; y que todo verdadero proyecto de reforma agraria que no sea científicamente una birria, como es éste que se va a discutir, y una demostración de ignorancia del problema, haya de encaminarse a poner en movimiento esas leyes, para que su resultado sea una distribución mejor.

Es evidente que cuando el cultivador, como tal cultivador, reciba más parte del fruto del campo que cultiva, podrá cultivar mejor, emplear más mano de obra y retribuirla más copiosamente; gozará de más comodidades en su existencia; educará mejor a sus hijos; elevará el tono de civilización de los campos, e irá haciendo ahorros que le permitan convertirse en propietario. Esto es: cuando el cultivador reciba una parte mayor de lo que el campo produce, no habrá problema social agrario; quedarán muchos, infinitos, problemas agrícolas, incumbentes unos a los individuos, otros al Estado; pero el problema social agrario, que es problema de miseria de la mayor parte de la población campesina, habrá desaparecido.

Esto, tan sencillo, tan elemental, lo ve cualquiera que discurra con buen sentido acerca de este problema; pero el Gobierno, extraviado por las insuficientes lecturas de algunos técnicos que le aconsejan, no lo ve. Y redacta la atrocidad que el proyecto contiene, sólo atenuada por la imposibilidad de aplicarlo en grande escala. Así planea una reforma que está condenada a seguir el camino de las análogas iniciadas en tiempos pretéritos en España, esto es: a fracasar en la medida en que se aplique, y a dejar el problema intacto, para quienes más tarde lo conozcan mejor. ¿Pero quién remedia el estrago causado y las injusticias cometidas?

Pues el problema de distribución está regido por tres leyes económicas: la primera la ley de la renta. Imaginemos un cultivador arrendatario; recoge la cosecha normal; y levanta en la era, con el grano cosechado, una pila hermosa, que le llenaría de gozo, si toda ella se destinara a recompensa de su trabajo. Con aquel grano, él viviría cómodamente, aumentaría su ganado de labor, enviaría sus hijos a la ciudad, ensancharía sus aprovechamientos, mejoraría las labores en el año próximo; sería más espléndido con los braceros, y lo sería necesariamente, porque, si no, se quedaría sin obreros, ya que siendo muchos los que aumentarían su labor habría más demanda de trabajo. Pero no puede forjar muchos castillos sobre aquella pila; serían cuentos de la lechera.

De ella tiene que separar la tercera parte, acaso la mitad, para renta. El montón enflaquece hasta hacer ilusorias todas aquellas fantasías. Y esa parte de la renta es fija mientras dura el contrato; pero, terminado éste, la volverá a fijar el dueño conforme a su cálculo. ¿Cuál será el fundamento de este cálculo? Pedirá todo lo que la tierra pueda dar, menos lo estrictamente indispensable para que el cultivador siga mal viviendo. En vano será que los productos suban de precio; el propietario subirá la renta. En vano que el cultivador mejore la tierra; ¿para qué? el propietario le subirá la renta. En vano que se descubran nuevos aprovechamientos de la tierra más beneficiosos; no aprovecharán al cultivador; el propietario le subirá la renta.

Ese cultivador que hemos imaginado, después de separar la parte de la renta, tiene que apartar la de los impuestos, esto es: la contribución territorial, que no grava la renta sino el producto, y los tributos municipales, desde consumos al reparto, que pesan sobre su persona, sobre sus necesidades. Todo ello va cercenando la porción que recibe. Con ella tiene que atender a los gastos de cultivo, que también están agravados por otras rentas y por otros impuestos, que cada uno de los que producían esos elementos de cultivo ha tenido que pagar, envolviéndolos en el precio, que, en definitiva, pagará el cultivador.

Del resto ha de pagar a sus auxiliares, y vivir él. Sus auxiliares son los braceros, los pastores, los aperadores, todo el personal subordinado; ¿cómo ha de pagarle si no miseramente? Reducirá su número a lo estrictamente indispensable; y su remuneración a la de hambre; si piden más, no podrá darlo. Y él también habrá de vivir en la miseria. Aun podría gozar de más holgura si las cosas llegaran hasta él a precios baratos; pero esas cosas están encarecidas también por rentas e impuestos que sus productores han pagado, y otras por los precios de monopolio que sus fabricantes han podido imponerles, ya mediante favores oficiales, ya mediante confabulaciones. Finalmente, todo está encarecido igualmente por el arancel, que eleva los precios interiores, suprimiendo la competencia extranjera; sin perjuicio de que los industriales aparentemente favorecidos por ese arancel sean también víctimas

de una organización económica interna que les eleva hasta lo increíble los gastos de producción, como se los eleva, según hemos visto, al cultivador.

Este es, pues, víctima de toda una organización económica, en la que va entremezclado el régimen de los impuestos. Toda la organización económica origina el problema agrario, como origina el problema social en todas sus fases, porque es la causa de la miseria. Notoriamente tiene que ser un disparate pretender resolver el problema agrario conservando esa organización económica, que es su causa; tal pretensión no se les ocurre más que a los charlatanes y a los gobiernos, que experimentan, impunemente, en el cuerpo vivo de la nación sus más descabelladas fantasías.

Pero si la parte del cultivador está amenguada por innumerables mordiscos que la reducen a un mínimo, el primero de esos mordiscos, el más visible, y el más considerable, es la renta. La primera partida de la cosecha se destina a la renta. La cosecha inicialmente se divide en dos porciones: una la parte de la renta, otra la parte destinada a todo lo demás. ¿Por qué ley se rige esta partición? En un país donde haya tierras disponibles, la renta es el excedente que una tierra de mejor calidad produce con la misma aplicación de capital y trabajo sobre la mejor tierra libre en uso. La cosa es muy sencilla: nadie dejará usar su tierra por una renta inferior a la que él puede obtener trabajándola por sí mismo; y nadie dará por ella más renta que la ventaja que pueda alcanzar cultivando aquella tierra sobre la que obtendría cultivando otra que no pague renta. Y esto, en virtud de la primera de las leyes económicas: que el hombre procura la satisfacción de sus deseos con el menor esfuerzo.

Pero en un país donde la tierra esté toda apropiada, donde no hay tierra libre, la ley de la renta no funciona así. Como el hombre tiene que vivir, y para vivir necesita tierra, el ansia de tierra no tiene más límite que el propio deseo de vivir. Por eso, los hombres desprovistos de tierra, darán por el uso de ésta todo cuanto la tierra produzca, menos lo estrictamente indispensable para seguir trabajando y subsistiendo, es decir: la renta se lo llevará todo, menos lo necesario para una mínima subsistencia.

Y esa es la ley de la renta en España, la ley que determina el reparto de la cosecha obtenida por el cultivador de nuestro ejemplo. En los países nuevos, como hay tierras si no libres por lo menos de fácil y barato acceso, la renta es baja y los salarios altos, porque también son altos los provechos del cultivador. Y los países prosperan. Eso es lo que determinó el rápido crecimiento de los Estados Unidos. La colonización se hizo ocupando los inmigrantes y las nuevas familias producidas por el crecimiento de la población indígena, pequeñas parcelas, sin renta.

Pero en los países viejos, como España, donde no queda tierra ocupable sino pagando altos precios, la renta es alta y los provechos de los cultivadores tan bajos, que cuando sobreviene una crisis de precios de los productos agrícolas, o una mala cosecha, al cultivador no le queda ni siquiera el mísero vivir; claro está que le queda menos al bracero. Y se produce la miseria campesina, la miseria horrenda del que no tiene donde volver los ojos; esto es: el problema agrario.

Mas ¿qué permite a los propietarios forzar la renta hasta ese máximo, que en Irlanda se llamaba la «renta agotadora», cuando aun quedan en España muchas tierras que aprovechar y otras muchas que están mal aprovechadas? Se lo permite un régimen de impuestos que proporciona el tributo al líquido imponible; de manera que cuando una tierra susceptible de cultivo está dedicada a pastos, no paga como tierra de cultivo, sino como tierra de pastos. Así, el propietario echa sus cuentas: si reduciendo gastos le queda más renta líquida, aunque sea menor el producto bruto, elige este camino, porque el impuesto no se lo impide. Y por eso, cuando la carne ha subido, ha expulsado a los colonos para introducir ganados. La tierra producía menos para la sociedad, pero producía más para él. Y cuando no le pagan la renta que pide, niega el uso de su tierra, no la arrienda.

Este es el mecanismo de la renta. Lo primero que hay que hacer para resolver el problema agrario es modificarlo, por el impuesto.



BELLAS ARTES

LAS "MIL Y UNA NOCHES", DE JOSÉ SEGRELLES

No hace muchos años todavía significaba, para el aficionado a los bellos libros y a las grandes publicaciones editoriales, una melancólica tristeza cotejar las obras extranjeras de ese género con la pobre y reducida producción española. Francia, Alemania, Inglaterra y, en cierto modo, los Estados Unidos de América añadían a los catálogos de bibliografía especializada en ediciones de carácter artístico espléndidamente ilustradas, verdaderas joyas no sólo en cuanto a texto y originales gráficos, sino en el lujo de la presentación, ornato y esmero de las encuadernaciones, perfección suprema de los grabados...

Las Sociedades de Bibliófilos, las Agrupaciones de Coleccionistas del Libro de Arte y de las Ediciones restringidas, se multiplicaban. Incluso el número de tiraje de esas ediciones aumentaba también porque la demanda no se limitaba ya a clientes fijos, a los aficionados conocidos de los editores especialistas, sino que alcanzaba ya al gran público.

Mientras tanto, el español que siente amor por esta clase de obras veía que aquí no existía la legítima coincidencia. El mercado de la librería nacional, invadido por un lado del aluvión bolchevique, de las traducciones de obras rusas y alemanas de propaganda más o menos encubierta del comunismo, recibía por el otro la más pura, la infinitamente más noble y estética ejemplaridad de los libros bellos donde las obras culminantes de la literatura universal o las de escritores contemporáneos de cada país encontraban magnífico atractivo artístico en las ilustraciones de los dibujantes alemanes, franceses, ingleses o americanos.

Y era lógico sentir melancolía, como español; al no encontrar sino un reducido número de tentativas — no logradas del todo — hispánicas frente a la nutrida realidad foránea.

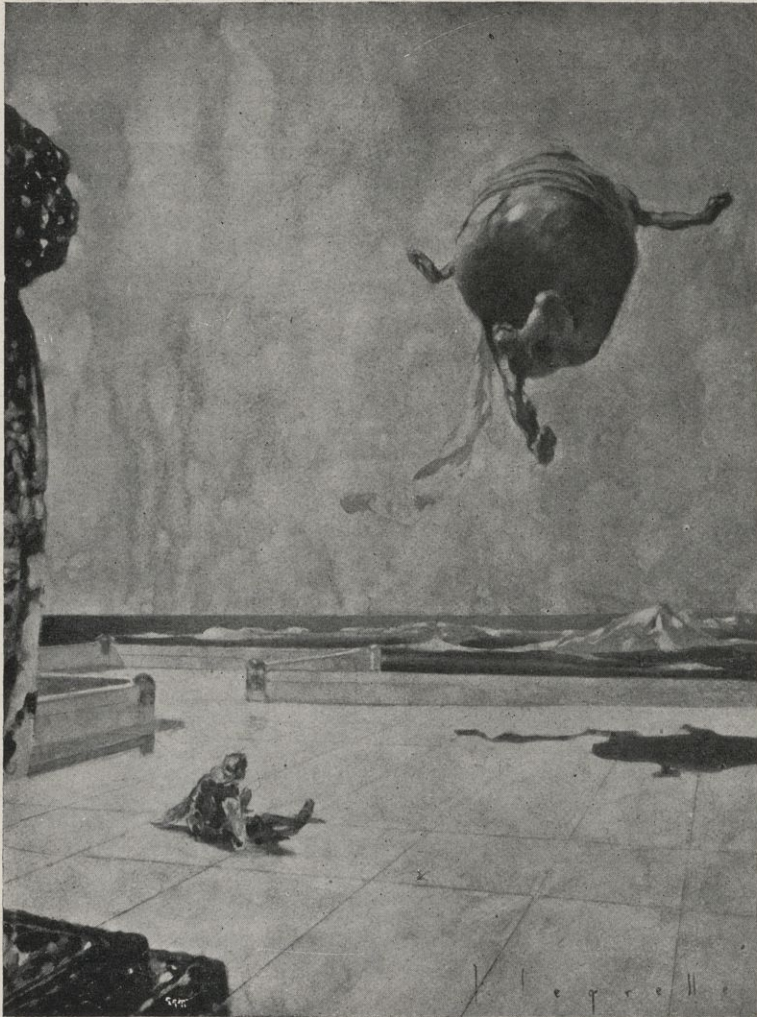
Porque, precisamente, España posee una pléyade de artistas capacitados para crear estampas e ilustraciones en cantidad y calidad equivalente — y acaso superable — a las extranjeras. Y porque, también, existen en nuestro país casas editoriales de positiva solvencia literaria y económica para acometer la empresa múltiple, de aquel género de publicaciones.

Hoy día el pesimista juicio brotado del contraste entre la producción española y la extranjera no tiene ya razón de ser. Hoy día el aficionado a los libros, escrupulosos, cuidados y tratados como una verdadera obra de arte no tiene por qué lamentarse de que sólo se encuentran en idiomas ajenos y avalados por ajenas firmas.

En un breve lapso de tiempo casas editoriales de abolengo bien cimentado y otras surgidas con serias posibilidades, han añadido títulos admirables y excelencias propias a los catálogos universales.

Y fuerza es reconocer que es Cataluña la que conserva también en esta renovación del arte editorial su puesto de primacía. Sin que falten en Madrid y en otras capitales editores de prestigio y de activa producción orientados hacia el concepto estético del libro moderno, es en Cataluña, en Barcelona, donde hallamos las grandes exponentes.

Algún día hemos de ampliar este comentario en un sentido de generalización. Ahora queremos concretarnos a un hecho inmediato y elocuente por todos: la selección de cuentos de



Las mil y una noches publicada por la Casa Salvat e ilustrada por José Segrelles.

* * *

Se sabe cómo la Casa Salvat es una de las que más y mejor han contribuido en España a elevar el nivel cultural y afianzar la categoría estética del libro. Sin necesidad de recurrir a otros ejemplarios recordemos dos admirables: su *Historia del Arte* e *Historia del Mundo*, ambas originales de José Pijoan.

Es también José Pijoan — tan dueño siempre de sabiduría, tan preparado para estas lides intelectuales, tan sensible y sensitivo a la belleza — quien ahora firma el prefacio de la perfectísima edición de *Las mil y una noches* y promete una rica perspectiva de volúmenes donde la literatura y el alma de cada nación quede plasmada de manera elocuente.

«Se trata, pues, de confeccionar — explica el señor Pijoan — una sarta de perlas. Cada perla será un libro corto, de fácil lectura, pero henchido del gusto y del espíritu de una civilización. Al abrir las páginas de uno de los volúmenes de la *Colección Perla*, el lector percibirá como un aroma exótico que exhalan el texto y la ilustración a modo de un bálsamo extraño, perfumado por el gusto de todo un pueblo. Los volúmenes del mismo tamaño llevarán encuadernaciones distintas, serán tapas árabes, persas, francesas o españolas que avaloren el libro árabe, persa, francés o español.

«La *Colección Perla* será como una geografía del espíritu; «geo», tierra; «grafía», representación. Este hilo o colección de volúmenes será la «geo-grafía» viva y sobre todo espiritual. Así como en el mapa de la Tierra cada país aparece con un color diferente, marcando las fronteras, cada uno de estos libros tendrá una atmósfera suya, especial, personalísima. Mientras en el mapa los colores son ficticios y arbitrarios, en los libros cada uno tendrá el matiz de una cultura. Serán retazos del gran libro del espíritu, capítulos dispersos de la obra de la humanidad.

» Cada texto irá vestido con un ropaje de ilustración que se acomodará a su carácter. El lector moderno que no tiene tiempo de leer los grandes libros, se deleitará con esta pequeña obra clásica, de lectura apetitosa y aun rodeada de la fascinación de las láminas que le introducirán, sin darse cuenta, en otra zona del espíritu. El lector que abrió el libro, acaso con desdén, se encontrará sobrecogido, no podrá menos de seguir el relato página tras página hasta la última. Al acabarla, como hechizado, su mente ya no será la de un hispano, por unos minutos todavía será persa, francés, ruso, chino o musulmán... »

Esa fascinación, ese hechizamiento se cumple por maravilloso influjo de una serie de elementos reunidos para la actual edición de *Las mil y una noches*. El texto — seleccionado certeramente en la frondosa complejidad de sugerencias que forma la Gran Obra — las láminas — tal vez las más ricas en fantasía, las más asombrosas de maestría técnica de cuantas viene produciendo Segrelles, — la perfección y suntuosidad de impresión, grabados y encuadernación.

¡ Cuán lejos estamos no ya de los incipientes balbuceos, de las tímidas o rutinarias tentativas de otras ediciones españolas de obras de este género acometidas a fines del siglo XIX o en los primeros lustros del XX, sino de las publicaciones inglesas o alemanas que, ilustradas por dos grandes maestros — Dulac, Rackam — nos parecían insuperables antes de tener entre las manos la bellísima edición que acaba de publicar Salvat !

Peligroso el empeño, audaz el propósito si se piensa como, precisamente, *Las mil y una noches* ha sido la obra que ha tentado mayor número de artistas y de editores y en cuya serie de ediciones de verdadera didascalia estética culmina la completa de la traducción francesa del doctor Mardrus.

Sin embargo, Salvat ha logrado destacar y recabar para sí uno de los más afirmativos hitos artísticos. Y en la suma de aciertos — ¡ oh, esa encuadernación que puede y debe ostentarse como muestra excepcional en una escuela de Artes Gráficas! — que le otorgan esa bien merecida categoría el sumando mayor es el de las láminas de José Segrelles.



Ilustración de *Farigada la de la sonrisa de Rosa*

La cualidad esencial de José Segrelles es la de haber restituido al arte de la ilustración sus características realísticas, sus valores expresivos de documento gráfico y de glosa *estampada* del motivo literario, pero dentro de un flexible y amplio concepto moderno.

Las ilustraciones de Segrelles no son pegadizos y banales apuntes hechos con la ágil gracia intrascendente de otros ilustradores. Es la identificación espiritual con el asunto sugerido o con la fantasía expresiva del tema.

Y de este modo, valorando la creación personal, la «fascinación» de que habla Pijoan con la cultura bien distribuida y la eiritmia compositiva, el arte de José Segrelles adquiere los más diversos asuntos y las más complicadas facetas.

Todo ello exaltado, enaltecido por la sensibilidad apasionada que trema y vibra en el engaste neto del estilo. Merced a ello puede pasar sin fatiga ni desdoro por las infinitas gamas de la inspiración.

El concepto de la «ilustración» se amplifica y engrandece. No es ya una consecuencia más o menos afortunada, un comentario plástico que ayuda a comprender a las imaginaciones subalternas. Adquiere la importancia de una *re-creación*, de una colaboración en igualdad de aptitudes imaginativas y estéticas. Con la ventaja, además, del pluralismo emocional, de la más polifacética capacidad para opuestísimas asimilaciones de la fantasía ajena: desde el candor místico del *Povelletto* y sus *Florelicas*, a la tortura cerebralista de Edgardo Poe; desde el realismo costumbrista de las novelas de Blasco Ibáñez a la exuberancia ultraterrena de la *Divina Comedia*; desde los bosques sinfónicos de Beethoven a las diablerías burlescas y los caprichos irónicos; desde la recia y sobria castellanía de Don Quijote, a esta inmensa explosión de visiones fulgurantes, de hechos sobrenaturales que significan *Las mil y una noches*.

A José Segrelles puede situársele junto a Edmundo Dulac y Arturo Backam — sus hermanos mayores por edad pero no

por mérito en el arte de la ilustración — por como es también un excelente visionario a quien le gusta frecuentar el mundo infinito de la fantasía, grata a los poetas, los niños y sus hermanos los locos. Como los dos grandes stampistas ingleses, el gran stampista español busca en los libros el paraíso artificial de sus sueños prolíficos. Le son familiares los seres fantasmales que pueblan el mundo irreal de los poemas y de las alucinaciones, dialoga con los personajes del Olimpo literario y no se extravía por las selvas milenarias y los océanos ilimitados donde las almas incorpóreas se entrecruzan.

Sus dibujos reflejan esa enorme sed de idealismo, esa irrefrenable ambición de cosechar misterios que hace de José Segrelles un transeúnte desligado y desinteresado de los espectáculos cotidianos y los episodios corrientes. No le importa lo que junto a él sucede; le obsesiona lo que más allá de la vida se cumple. Desdeña las palabras, los rostros, los actos de sus contemporáneos. Solicita, en cambio, las voces, las facies, los ecos brotados de páginas inmortales o despierta los rumores, las formas febriles adormecidas en el fondo insondable de las pesadillas.

Así, las estampas de Segrelles, en la edición Salvat de *Las mil y una noches* son una fiesta para los ojos, una revelación plástica de las sugerencias a medio concretar por la lectura de los libros en que se inspiran. Armonías tonales delicadísimas, composiciones de una palpitante veracidad realista al servicio de lo arrebatadamente quimérico; suma de detalles insospechados e inesperados que demuestran la más aguda y sensitiva capacidad ideológica. La misma ternura lírica, idéntico ímpetu de genial vesania, igual calofrío de espanto o de arrobo que el artista sintió al concebir su obra, transmite luego ella íntegramente por la maestría técnica del color y la línea, expresados con singular dedicación de todas sus facultades visuales, sensoriales y sentimentales.

José Francés

De la Academia de
Bellas Artes de San
Fernando



Ilustración de *Simbad el Marino*



BARCELONA DEBE SER UN GRAN CENTRO DE TURISMO IBEROAMERICANO

TODO parece indicar un resurgimiento espléndido de las corrientes turísticas hacia nuestra ciudad, ya que las expediciones se suceden cada día y según las estadísticas dadas a conocer últimamente, el contingente de viajeros que nos han visitado es verdaderamente importante, y por lo mismo entendemos que es de primordial urgencia organizar las iniciativas, a fin de procurar al turista, con las máximas comodidades, todo aquello que pueda ser motivo de su agrado, de su interés y de su curiosidad.

Si nos fijamos en las excepcionales condiciones climatológicas de Barcelona, en su privilegiada situación topográfica, en la belleza que ofrecen sus alrededores, en los encantos que reúne la comarca catalana y en los interesantes monumentos arqueológicos, de positivo valor histórico y forman el patrimonio de su rancio abolengo, fuerza nos será reconocer que pocas son las ciudades y regiones que puedan ofrecer mayores títulos para atraer la corriente de turismo, que hoy se procura conquistar por todos los países, considerándola, no sin razón, fuente de incalculable riqueza para el territorio de sus preferencias.

Aunque tarde, parece que Barcelona se interesa por el turismo, y que son ya muchos los que se aprestan a cooperar y aportar sus energías para sumarlas a la ímproba labor que desde hace ya largos años viene realizando, con una fe a todas luces plausible y una tenacidad digna de todo elogio, esa benemérita Sociedad de Atracción de Forasteros, que sin desmayos ni descansos ha prodigado las más fecundas propagandas en todos los países, mientras, con motivo de la pasada Exposición, todos pudieron constatar la mucha propaganda que se hizo en todos los países así europeos como americanos, mientras aquí, el propio órgano de dicho certamen, dedicaba números enteros a propulsar el turismo en Francia.

Barcelona podía añadir a sus múltiples bellezas naturales, la inapreciable que ofrece la contemplación del mar; de este azul Mediterráneo, tan propicio a embriagar de ensueños las imaginaciones ávidas de emoción, pero uno de esos desaciertos irremediables, a que tan propensos han sido nuestros Ayuntamientos, cerró para siempre la última brecha por donde el barcelonés podía ver el mar, instalando un hospital de infecciosos en los terrenos correspondientes a lo que fué la sección marítima de la Exposición de 1888, sin parar mientes a la general protesta del vecindario y a la mala situación de un hospital de esta índole, en pleno centro urbano y en terrenos bajos y húmedos. En fin ya está hecho, y ni tiene remedio, ni es nuestro propósito comentarlo, ni en todo caso sería este el lugar adecuado para hacerlo.

De lo expuesto se deduce que toda precaución es poca en cuanto concierne a destruir elementos de belleza urbana, siendo indispensable que nuestros gobernantes tomen ejemplo de tantas poblaciones como existen por ahí, en las que el elemento marítimo, con sus espléndidos paseos costaneros, son motivo no despreciable de atracción para el turista, por manera que Barcelona bien podría luchar fácilmente en todos los órdenes, para no quedar rezagada en esta lucha por la conquista de visitantes que se está desarrollando.

Si prescindiendo de estos detalles, nos situamos en el punto de mira iberoamericano, el interés se multiplica y adquiere proporciones fantásticas.

Sabido es que difícilmente se puede amar aquello que desconocemos y de ahí el positivo interés que ha de tener para nosotros el que nuestros hermanos de América nos conozcan, y para que así sea, no existe medio más rápido y eficaz que el turismo, que aun querríamos ver nosotros desenvolverse en una base de reciprocidad, considerando un bien inapreciable el mutuo conocimiento entre estos pueblos hermanos que formamos la gran familia iberoamericana.

No cabe duda, que si unido a las campañas en pro de una corriente poderosa de intercambio comercial con aquellas tierras se pudiera propulsar el establecimiento de una positiva corriente de intercambio de turismo, a la vuelta de unos pocos años la compenetración y recíproco conocimiento nos traería a una unión espiritual inquebrantable, que sería imponderable base de unas relaciones de cordialidad sincera, primer jalón para llegar un día a algo más trascendental, a aquella Liga de que tantas veces hemos hablado.

Aparte de este aspecto verdaderamente espiritual, tiene el turismo un aspecto completamente material, ya que cada turista es un fecundador de riqueza para el país que visita, pues, poco o mucho, siempre es algo lo que deja el turista, sin que ni por casualidad logre nunca llevarse algo consigo, en perjuicio de la economía del país que visitó.

Hemos de ser sinceros con nosotros mismos y reconocer francamente que, hoy por hoy, el turista iberoamericano sólo nos llega como fugaz ave de paso, mientras la Côte d'Azur, por ejemplo desde Marsella a Saint Remo, se ve constantemente invadida por viajeros procedentes de todas las tierras ibéricas de América, que pasan allí largas temporadas, y si bien es indiscutible que son excepcionales los encantos que allí ofrece la naturaleza, no lo es menos que aquí, desde Sitges a Portbou, contamos con una costa de belleza insuperable, no faltando más que la cooperación del hombre para hacerla destacar cual se ha hecho allí.

No es problema que se resuelva en un día; antes por el contrario, es problema que precisa del factor tiempo para su solución. El primer paso está dado y los resultados nos están evidenciando su eficacia.

El Gobierno se apresta a una campaña intensa en pro del turismo, enfocándolo en forma eficiente y efectiva. Cooperemos todos en esta obra verdaderamente patriótica, para llegar lo antes posible a ver realizado el ideario que queda expuesto, para que sea un hecho esta corriente de intercambio turístico iberoamericano, que de modo tan definitivo ha de contribuir al mutuo conocimiento y compenetración espiritual, base obligada de la unión efectiva que auspiciamos para defensa legítima y efectiva de la Raza, no menos que para defensa de la economía de todos estos pueblos a los que une ya un vínculo racial, que por lo mismo es inquebrantable y eterno.

Grandes son los bienes que una política consciente a base del fomento del turismo puede reportar a esta región y a Barcelona en particular, ya que esta ciudad debe ser el centro de toda esta vida turística futura, de la que ha de surgir una prosperidad y progreso infinitos para esta tierra, capaz de las mayores empresas y de las más difíciles actuaciones, puesta siempre en alto la mirada para abarcar, cual águila arrogante, los amplios horizontes que el futuro ofrece a su consideración, con la visión de un mañana lleno de prosperidad y de pujanza, derivado de una estrecha y fraternal unión iberoamericana.

José Permanyer Nogués



DE NUESTRO CORRESPONSAL EN NUEVA YORK

LA MÁQUINA NI ESCLAVIZA NI DESPLAZA AL HOMBRE



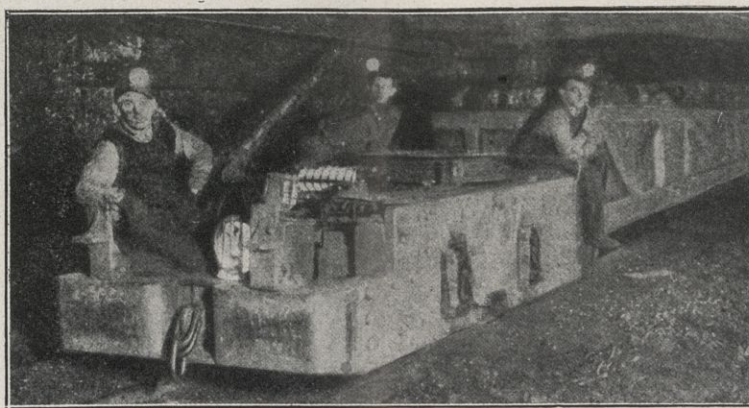
El empleo de la máquina se ha extendido sin precedentes en el transcurso de los últimos cincuenta años. Tanto la energía humana como la tracción animal aplicada a la industria ha ido en disminución

proporcional. La máquina ha progresado y adquirido un grado de desarrollo que ha hecho posible la producción industrial en gran escala. Sin el auxilio de la máquina no gozarían las grandes masas de población de las facilidades materiales que les son ahora asequibles.

En los Estados Unidos hay escritores que sustentan que la adopción de nuevos artefactos de trabajo ha arrojado al montón de los cesantes forzados, a miles de hombres. Los enormes núcleos fabriles norteamericanos, prestos en la implantación de adelantos ahorradores de esfuerzo humano, son objeto de imputaciones de responsabilidad, por sus complejos métodos modernos, de haberse asociado a la nefanda labor de tejer la red de la crisis de trabajo que envuelve hasta diez millones de almas en este país.

A primera vista, en efecto, se nos presenta el avance de la ingeniería aplicada como un elemento de importancia en la formación de este infortunado problema. Pero al estudiarlo desde horizontes de mayor alcance científico observaremos que aquellas imputaciones son más bien circunstanciales y producto de humanitarios estados emotivos.

Es cosa del dominio común que desde la cesación de la guerra mundial, el súbito ascenso de los jornales ha estimulado el uso de maquinaria que substituya a la mano del obrero. Pasemos, sin embargo, una ojeada por las estadísticas y nos encontraremos con que en 1920 un 39.3 por 100 del total de la población norteamericana estaba ocupada en empleos remunerados, y en 1930 este porcentaje había subido a 39.8.



Locomotoras eléctricas reemplazan ahora en las minas de carbón bien equipadas, a las antiguas mulas. A las peligrosas luces de llama de petróleo instaladas en la gorra minera, las suplantán las lámparas eléctricas

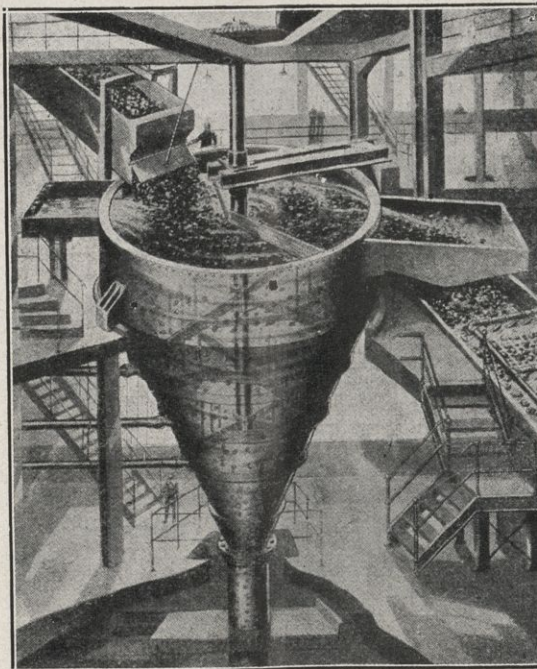
Se nos dice también que la máquina es un monstruo tiranizador que hace del hombre un simple esclavo en vez de dueño y libre de sí mismo. Y que aquellas notorias ciudades de Grecia y Babilonia ofrecían más medios de felicidad que los que brindan actualmente nuestras agitadas ciudades. ¿Habrá algún irreflexivo que se aviniera a cambiar la vida que se lleva en una ciudad moderna por la vida de la Grecia de Pericles? Ciertamente es, que en los remotos días de oro helénicos se disfrutaba de placentero solaz y apacible reposo; de más oportunidades para el intercambio de ideas; la presión del tiempo era mucho menor, y menor también la importancia adscrita a cosas materiales. Si bien este inefable goce dependía de la condición y clase política a que pertenecía el individuo. De

ser éste miembro de un pequeño grupo aristocrático le quedaba tiempo a su voluntad para ingresar en la vida cultural de los intelectuales, pero ¿qué le quedaba cuando aquél era esclavo?

Los esclavos constituían la mayoría del país.

Se nos cuenta, asimismo, que las enigmáticas y admirables pirámides de Egipto fueron construidas por el sudor de cien mil pechos, bajo el empuje escocedor del látigo, y que a miles, esas máquinas humanas en marcha forzada cesaban de funcionar, mortalmente destrozadas por la fatiga y la enfermedad.

El canal de Panamá, obra comparable por su magnitud a la ciclópea labor de la octava dinastía egipcia, se terminó en un tercio de tiempo, por el trabajo de hombres libres, decentemente alojados, bien comidos, dignamente pagados y protegidos por las precauciones sanitarias de la ciencia médica. Debido al poderío de la máquina, con sus grandes palas excavadoras, sus potentes dragas, rasguñando el fondo del mar; la fuerza y el control de engranajes y palancas, todo ello puesto al servicio del hombre, se logró realizar la maravilla de la unión de los dos mayores océanos de nuestro planeta.



Aparato que funciona por medio de la atracción de la gravedad, y que substituye al trabajo juvenil en la selección y distribución de carbón. La máquina hace la faena que hacían 1,200 niños y un anciano capataz

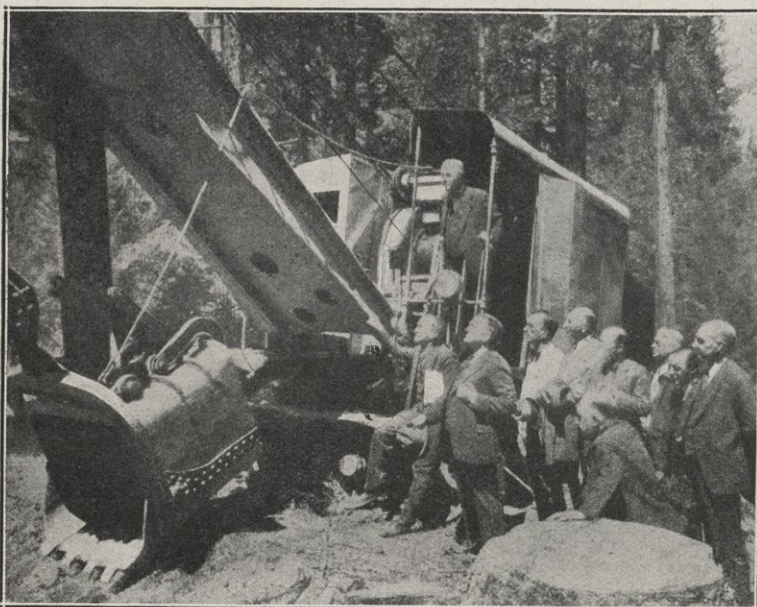


En menos de una semana sólo tres hombres completaron este armazón de una residencia de Cleveland

Al abolir la máquina echamos sobre los hombros de la humanidad los trabajos más duros, ingratos y embrutecedores, así como los más nimios, triviales y pueriles.

Tal vez no sería aventurado afirmar que las pletóricas razas de China e India, con sus millones de opresos, acierten a descubrir un camino viable que les conduzca a una vida dignificada y ennoblecida por medio de la máquina, que manumite, excusa labor y enaltece el trabajo.

A nadie se le antojará imaginar que el ingeniero por la introducción de meros mecanismos, pueda solventar los intrincados problemas de la política, la religión, la costumbre, la casta, el precedente; el peso de la tradición que ahoga la vida de las sumergidas poblaciones orientales. No obstante, el ingeniero puede ser factor determinante en la solución de alguno de los problemas económicos; puede eliminar plagas; ahuyentar el hambre de carestías; dominar inundaciones; mejorando en conjunto las condiciones de vida en aquellas tierras de noble abolengo histórico. Puede crear la demanda de productos fabricados por la máquina y a su vez nuevos mercados para el mundo civilizado.

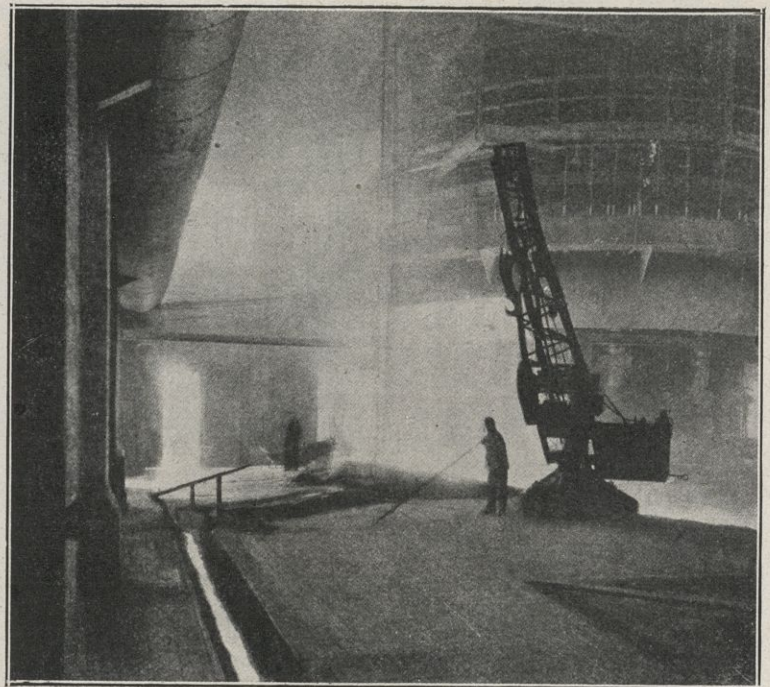


Excavadora moderna empleada en la construcción de ferrocarriles

La paradoja de la superproducción yace más bien en la defectuosa distribución e intercambio de productos.

Hecho innegable es, que la máquina ha desplazado en cierto modo al obrero. Claro está, su primordial finalidad es substituir al hombre. Empleo tecnológico se llama al efecto de reducir unidades de energía humana en una industria mecanizada. Mas, el empleo tecnológico también produce un nuevo empleo; como ejemplo, entre muchos, citaremos el de los ferrocarriles que han multiplicado las facilidades de empleo y trabajo desde su advenimiento, de una manera tal, que toda comparación aproximada con las oportunidades ofrecidas por las polvorientas diligencias de antaño estaría fuera de lugar.

Lo que realmente sucede es que tan pronto como un ahorrador de energía comienza a funcionar, un hombre a su cuidado hace el mismo trabajo de tres, elevándose comúnmente su jornal a la suma del jornal de los dos compañeros restantes. A ambos hombres la máquina los desplaza para aquel trabajo particular en aquella industria peculiar, pero la inge-



Visión de una planta industrial ultramoderna

nería desarrolla y adapta nuevos artefactos para satisfacer las necesidades de los procedimientos industriales progresivos, y crea otras ocupaciones para los cesantes brazos.

El 30 por 100 de los negocios de Norteamérica en 1930, se derivaron de productos desconocidos sólo diez años atrás. La radio es uno de ellos; y una prueba de lo que el estudio paciente de laboratorio y el fruto de las invenciones científicas aportan al incremento de empleos, haciendo el trabajo mucho más llevadero y más humano para el hombre.

Dirijamos nuestras miradas a través de un ciclo de cincuenta años para que contemplemos asombrados el desarrollo de la luz eléctrica, del teléfono y del automóvil; y congratulemos de los avances de la máquina; y entonemos agradecidos un canto de loor al ingeniero devoto en sus elucubraciones, en aras de la civilización que transforma este mundo en un lugar más cómodo y placentero en que vivir.

Luis Siquier



O L O T

MISCELÁNEA DE EXCURSIONES PROVECHOSAS



LOT es una ciudad relativamente joven, nacida de la casual concurrencia de diversos factores; el más importante seguramente es el factor geográfico, que la dió su empuje, cuando precisamente el transcurso y la evolución del factor tradicional, vinculado en la historia, fué extinguiendo la influencia de

Besalú, capital del condado de este nombre en los primeros tiempos que siguieron a la reconquista, y poco a poco fueron asimismo perdiendo sus jurisdicciones y su importancia pretérita el vizcondado de Bas, el monasterio de Ripoll, la veguería de Camprodón y el corregimiento de Vich, adquiriendo en cambio mayor jerarquía y dominio las condiciones naturales del país y las etnográficas de sus habitantes, el comercio y la industria y las vías naturales de comunicación, a cuyos factores debemos todavía acumular, de un tiempo acá, sus particularidades geológicas y sobre todo sus bellezas naturales, apreciadas de sabios y artistas, todo lo cual ha hecho que de algún tiempo a esta parte sea considerado como uno de los puntos de preferencia de veraneo y de turismo.

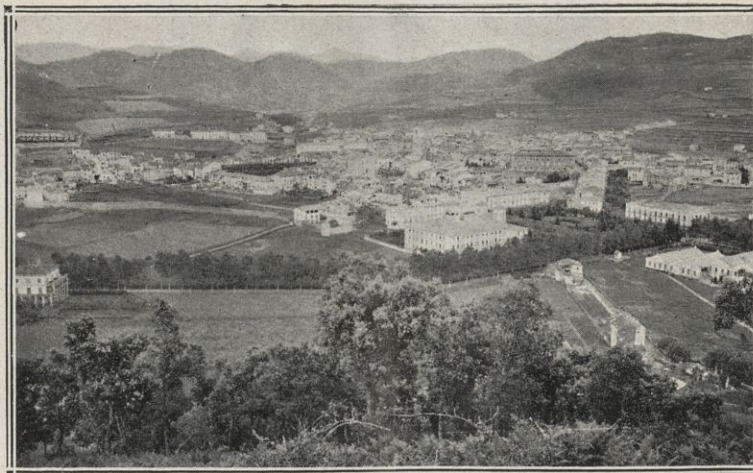
Turistas y veraneantes supieron pronto asimismo considerar nuestra pequeña ciudad de Olot como centro de operaciones, de rara concurrencia de las máximas facilidades imaginables. Porque para todos los gustos hay un surtido repertorio: tanto para el que prefiera la vida plácida y llana de una pequeña urbe subalterna, donde no deba renunciar en absoluto a sus habituales comodidades, como para los que exijan precisamente un diametral y anti-

pódico contraste; aquellos que no pueden prescindir de su casino y su teatro, y su cine y su periódico, o su poquito de baile, y aquellos otros que quieren suprimirlo todo, para lanzarse a vivir en plena naturaleza, en la montaña y en el campo.

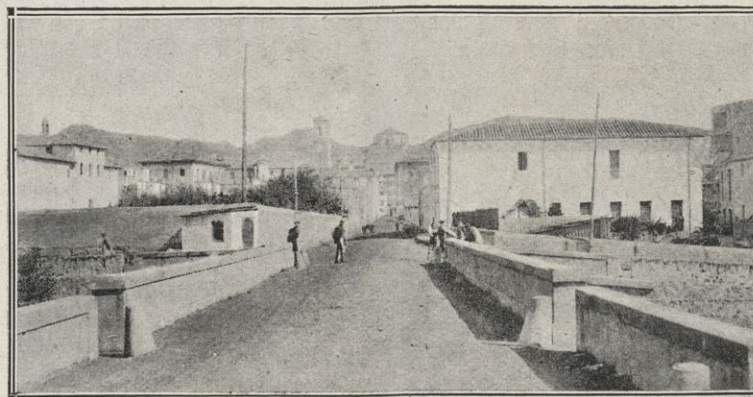
Y sobre todo al turismo, puede ofrecérsele un dosel donde hay de todo: para el anciano paseante pedestre, un sin fin

de fuentes y paseos, a poca distancia de la ciudad, como para dedicarles tan sólo unas horitas de la tarde o de una mañana de estío; para los jóvenes y animosos, un programa de excursiones de mayor alcance, a diversos montes volcanizados, a los distintos pueblos inmediatos, los prados de Verntallat, el santuario de La Salud, o el de Nuestra Señora del Far, etc.; para los profesionales, en fin, las ascensiones de mayor envergadura, al Puigsacalm (1,553 metros), a San Julián, al Puig de Bassegoda, a Nuestra Señora del Mont o a las escabrosidades enervantes de La Garrotxa, Talaixá, San

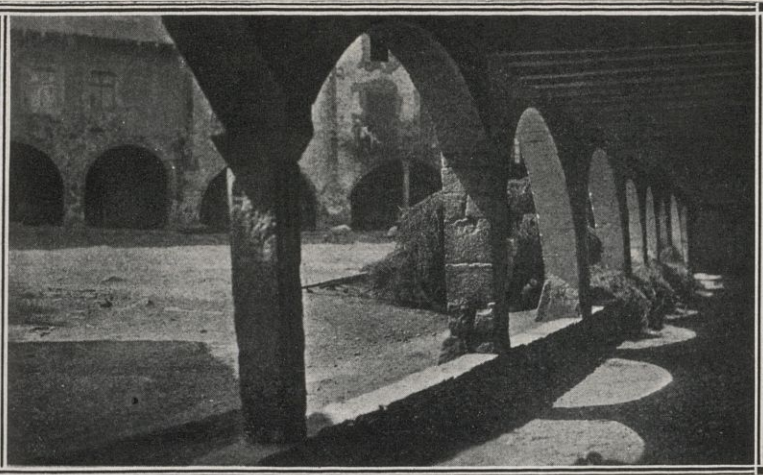
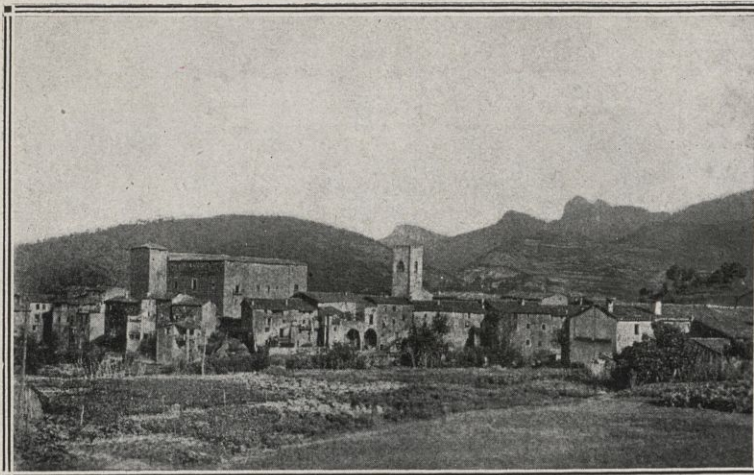
Aniol de Agujes y Rivelles. Disponiendo de un coche, ya la cosa se simplifica siempre, pero mucho; tanto en el caso de no poner el pie en tierra para nada, como en el de prestarse buenamente a todas las combinaciones imaginables. Quien prefiera lo primero y quiera simplemente dejarse llevar, hace hermosísimas excursiones, por ejemplo, saliendo por Vall de Bianya, subiendo el Capsacosta, llegándose o no a Camprodón y dando la vuelta completa por San Juan de las Abadesas, haciendo el retorno por la carretera que pasa el collado de Santigosa; o saliendo de la ciudad por esta carretera y llegando a San Juan de las Abadesas, pasar



Olot: Vista general, tomada desde la pendiente del monte volcanizado Montolivet



Olot: Salida por la carretera de Bañolas, por Santa Pau y Mieres



a Ripoll y volver por Vallfogona; y si no le dan ansia los kilómetros que se trague, se llega a Vich y hace la vuelta por la carretera que atravesando Las Guilleras, pasa por Rupit y se empina al collado de Condreu; o da la vuelta a Santa Pau, Mieres, Banyoles, haciendo el regreso por Besalú, Argelaguer y Castellfullit (63 kilómetros); o da una vuelta más grande y se llega a Gerona, por Amer y Anglés, pasando por Banyoles y Besalú de vuelta (100 kilómetros); o vueltas muy reducidas, de Olot a la Pinya y Cudella, retornando por La Solfa; o de Olot a San Juan las Fonts y luego a Las Funoses, y vuelta por la carretera que pasa junto a la capilla de San Cosme. Para todos los gustos.

Lo preferible es, sin embargo, acomodarse fácilmente a todo y practicar desde Olot el excursionismo, parte en automóvil y en lo restante como sea: a pie, para llegar al chalet de Ull de Ter; en funicular eléctrico, para Nuria, en el caso de preferir el grande excursionismo; a pie, casi siempre, en el caso de contentarse con circuitos más reducidos y serle a uno más conveniente no desplazarse demasiado de la comarca, donde hay al cabo y al fin todo lo que pueda buenamente apetecer quien quiera aprovechar la salida para lecciones de cosas, que complazcan y distraigan agradablemente la avidez de un espíritu refinado o selecto.

Lo que suele faltar ordinariamente es un programa completo, variado, entretenido, para estas excursiones; disponiendo un alto donde haya algo que observar; convirtiendo la excursión en recreativa e instructiva a la vez; haciéndola útil y agradable a todos, y provechosa a los más; un *cicerone* de bolsillo, sin nada rutinario, ni detalles impropios y fastidiosos; un *cicerone* de familia.

Vamos a tantearlo ahora, invitando al lector a dos excursiones pequeñas, cada una para una mañana o una tarde de verano. Si hemos acertado, quizá otro día continuaremos todavía.

I

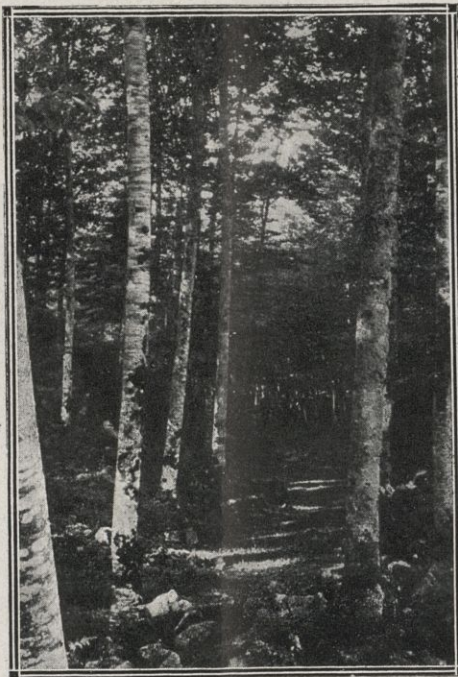
El menhir de Santa Pau

Partiendo en Olot del enlace de carreteras, la de Banyoles por Santa Pau, pintoresco camino de bellas perspectivas, asciendo por la ladera occidental del monte de Batet y deja a la derecha la parroquia de San Cristóbal las Fonts, y luego, desarrollándose entre campos y bosques de insospechable fuerza emotiva, deja a la izquierda varios montes volcanizados, principalmente el Puig Alós y el Crosca, y a la derecha,

después del Puig Ou, la celebrada Fageda d'en Jordà, cuya fantástica visión inspiróle sublimes estrofas al gran poeta Maragall:

«Saps on és la fageda d'en Jordà?
Si vas pels vols d'Olot, amunt del pla,
Trobaràs un indret verd i profon
Com mai cap més n'hagis trobat al món:»

En la propia falda del Crosca, hacia el kilómetro 4, quedan al descubierto, para mayor emoción del geólogo, en un talud del desmonte, los mejores ejemplares de bombas y lágrimas volcánicas de gran tamaño, irregularmente repartidas entre las lavas rojas y negras y basaltos escoriáceos que arrojó por su cráter resquebrajado.



Alrededores de Olot: La Fageda d'En Jordà

Más allá todavía, en el kilómetro 6, punto denominado Pla de les Tosques, divisorio de las cuencas del Fluviá y del Sert, desde donde ya pudieron verse, entre otros más, los volcanes apagados de Puig Alós, de la Garsa, Puig Safont y Martinyá y otros, dominados todos por el alto macizo de San Julián del Mont, a poca distancia de la misma carretera, habrá que ver las celebradas Grederes, ejemplar insospechable de seriación de restos volcánicos, lapilli y arenas, hasta con 12 metros de espesor en algunos puntos, donde se observan fácilmente las distintas erupciones, alternadas con los períodos de reposo y latencia de la ígnea actividad, contándose en ciertos sitios más de cuarenta distintas clases de materiales posados. Una magnífica crónica del volcanismo: el verdadero archivo histórico de la

actividad volcánica local.

En el collado de Santa Lucía, a 680 metros de altura, quedó a la derecha el gran volcán de Santa Margarita (781 metros), de cráter enorme, y siguen ya luego las formaciones radicales, no eruptivas, numulíticas, en una de cuyas canteras, junto a la carretera y a la izquierda, se recogen a espaldas y con gran facilidad los ejemplares sueltos de *numulites* (1).

He ahí una pequeña excursión, convertida en una gran lección práctica de volcanismo y de geología y de paleontología; y alternada más adelante con los atractivos de la historia y la prehistoria.

Estamos ya junto a Santa Pau. Hemos recorrido 9 kilómetros de carretera. Preciso será un alto en la excursión, para no renunciar a la visita de la típica villa, que conserva

(1) Los *numulites* de la cantera de Santa Lucía, en la carretera de Olot a Santa Pau, fueron recientemente de nuevo clasificados por el reverendo doctor Bataller, con motivo del XIV Congreso Geológico Internacional celebrado en Madrid en 1926 y pertenecen a las especies *N. ataticus* Leym, *N. aturicus* Jely et Levyn y *N. granifer* H. Deuv, sin haberse encontrado *N. lucasana*, ni *N. grandis*.

todavía en gran parte el aspecto medieval de los tiempos preteritos: con casuchas humildes, pegadas a los muros del antiguo recinto; sus plazas y pórticos, joya de la inspiración de los pinceles de Farjas; su castillo señorial, cuya escalinata y patio, cisterna y muros, y torre del homenaje, son la viva rememoración de los tiempos feudales de poético lirismo.

Santa Pau es una villa edificada sobre una minúscula meseta, que domina su valle, de exuberante fertilidad. Al Norte queda la sierra de San Julián del Mont; al Sur la dentellada sierra de Finestres; al Este la desembocadura del valle hacia el Torn y Cellent; y al Oeste el collado de Santa Lucía, el volcán de Santa Margarita y las vertientes de Font Pobre, en la misma sierra de Finestres y El Corb. Toda la cuenca afluye al río Sert, cuya salida está al Este, en Cellent.

Santa Pau, en sus buenos tiempos históricos, fué una villa cerrada dentro de una muralla y fortificación que encuadraba la totalidad de su recinto, en el que tuvo sólo dos puertas, la de Vilavella (junto al castillo) y la de Vilanova, en la parte diametralmente opuesta.

El primitivo recinto comprendió sólo el castillo, la Vilavella, la plaza o ferial y la iglesia. En el siglo xv se ensanchó por la parte de la Vilanova, formando otra plaza y dejando entre las dos el antiguo portal de acceso al primitivo recinto, cuyos pórticos producen toda la emoción de los tiempos medievales redivivos. Más tarde se extendió la villa a la otra parte del río, por donde desde la carretera se entra hoy.

Además del pintoresco aspecto de las fachadas de las viejas casas del recinto antiguo y del emocionante conjunto de los pórticos, no se pase por alto la contemplación de portales y ventanas, y la lectura de algunas ingenuas inscripciones de los dinteles de las puertas.

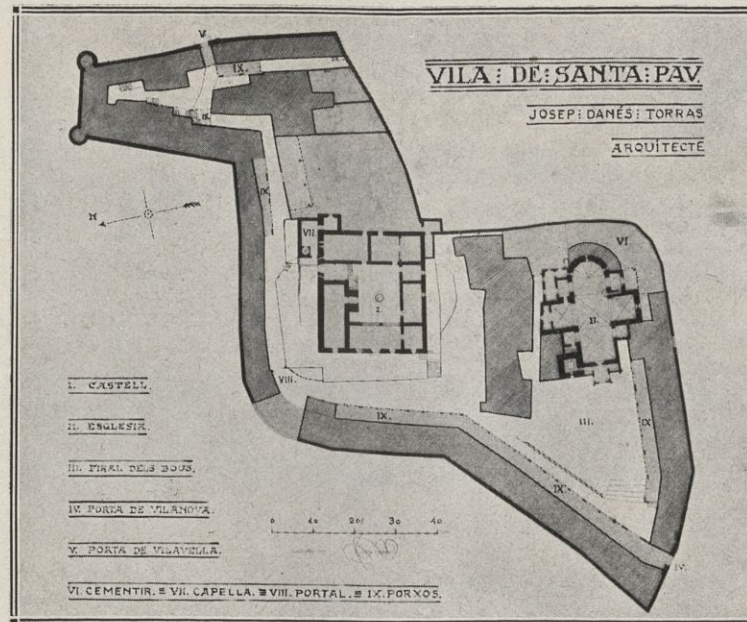
La iglesia es del 1430 y levantada por el barón Galcerán de Santa Pau, con dinero de un legado de su padre Hugo. Inmediatamente, y desde el santuario de Els Arcs, pasó allí la parroquia. En la planta hay la sepultura del noble barón Berenguer III, de Santa Pau, con el escudo de la familia y la fecha del 1596.

El castillo es un edificio relativamente grandioso, construido en dos etapas; la planta es cuadrada y en uno de sus ángulos se levanta una esbelta torre; son de admirar los bellos ventanales góticos. Dentro del castillo hay un espacioso patio cuadrado, con ancha escalera de piedra, de un solo tramo y elegantes ventanales. En la planta baja, además de las cuadras y la cárcel, hay el horno de pan cocer y la espaciosa cocina. El acceso a la ergástula se hacía desde el primer piso, bajando los presos atados a una cuerda. En la planta baja de la torre está la capilla particular, que contiene un bello sarcófago esculpado, de alabastro, adosado a la pared del coro, con data del año 1340.

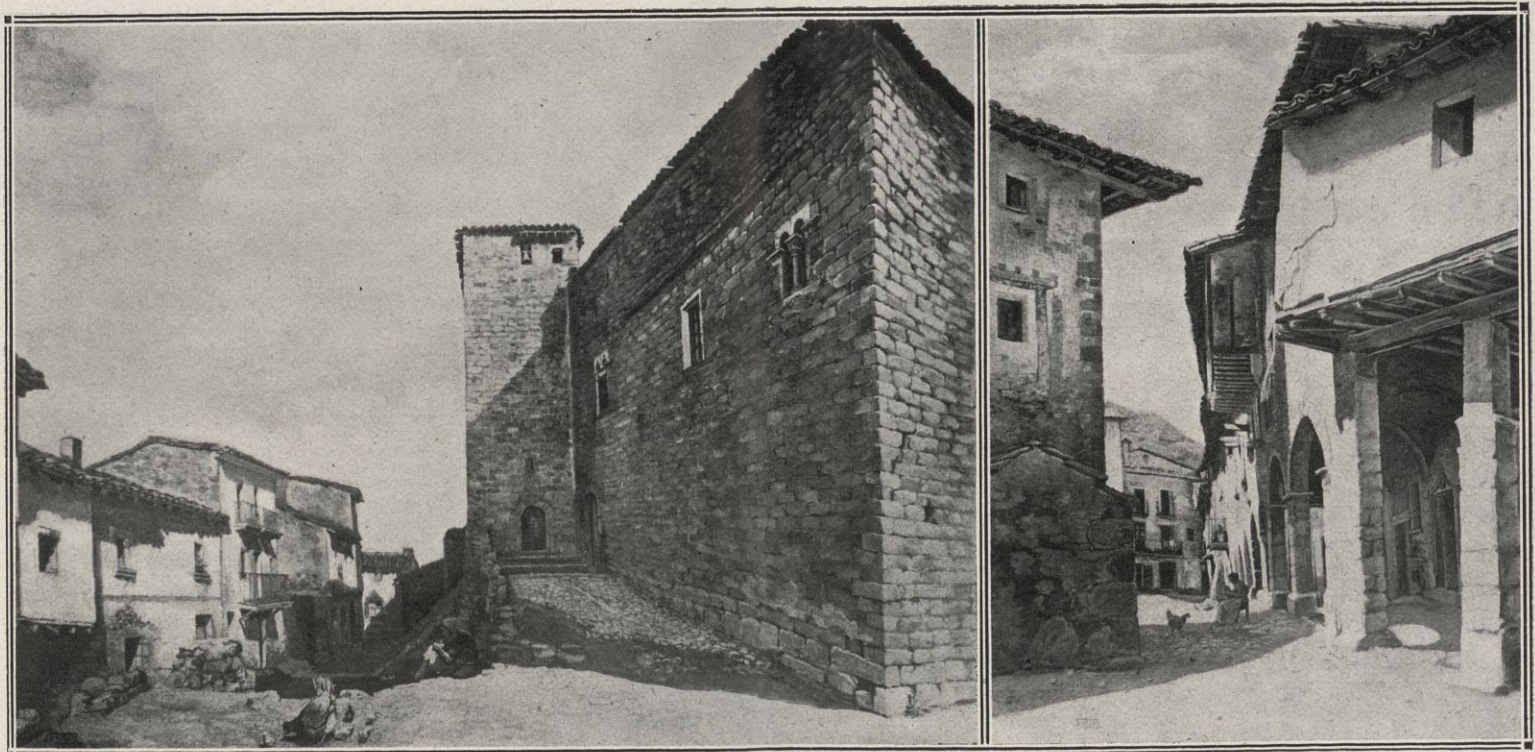
Vistas la ergástula y la cárcel, no se prescinda luego, en Olot y en el Museo municipal, de ver también un antiguo cepo, de roble, procedente del castillo de Finestres, próximo a Santa Pau.

El barón Poncio de Santa Pau concurreció, con Ramón Berenguer IV, a la conquista de Almería y Tortosa, contra los moros; otro de los barones asistió, con Pedro II, a la batalla de las Navas de Tolosa; otro, a la guerra de Sicilia, con Pedro III *el Grande*; otro, con Alfonso IV, a la conquista de Córcega y Cerdeña; y otro, en fin, con Pedro IV, a la de Valencia. El rey Don Pedro III fué, en cierta ocasión, huésped del castillo.

Sigamos luego, otra vez en el coche, hasta casi dos kilómetros más; quedó a la izquierda, no muy lejos, la iglesia



Planta del antiguo recinto fortificado de Santa Pau, con su iglesia y su castillo; levantado por el arquitecto don José Danés Torras



El castillo de Santa Pau: Reproducción fotográfica de un cuadro del artista olotense don Joaquín Farjas Company

Una calle de Santa Pau: Reproducción fotográfica de otro cuadro del mismo autor

románica de San Martín, y a la derecha, el santuario de Nuestra Señora de Els Arcs.

Cuenta la tradición que junto a la iglesia de San Martín, poco más allá de la villa de Santa Pau que acabamos de dejar, se dió una gran batalla entre moros y cristianos, viniendo estos últimos y quedando el país libre de enemigos; de lo que se siguió la invocación de la santa paz y el nombre del llano, de la villa y de la baronía.

Junto a la iglesia de San Martín hay unos notables enterramientos antiguos, excavados en la peña.

Hemos dejado ya el kilómetro 11, y poco más allá, en cuanto la carretera marcha junto al río, que queda todavía a la derecha, habremos descendido nuevamente, preguntando y orientándonos, para llegarnos a pie hasta el Pla de Reixac, junto al manso Formiga, antes de la confluencia del río Sert y el riachuelo que viene de la parte del llano de San Martín. Son unos minutos nada más. Detrás de la casa, en mitad del campo, está el objetivo final de la excursión: la *Pedra del Diable*; el magnífico menhir de Santa Pau.

La tradición, como en tantos otros sitios, explica el pacto del diablo y la muchacha: el bloque de piedra era ya el único que le faltaba al fantástico puente convenido, y soltóle el diablo, al oírse el canto del gallo y quedar su obra incumplida; con lo que se salvó del pacto y de la codicia infernal la pobre muchacha.

El menhir es un bloque de basalto, de forma de lanza, levantado en mitad del campo: altura, 2,80 metros; anchura máxima, 0,80 metros; espesor, de 0,20 a 0,30.

Cuando en 1872 fué detalladamente descrito en el número 52 de la *Ilustración de Madrid*, del 29 febrero, y más tarde se publicó el folleto *Breve reseña de los descubrimientos arqueológicos llevados a cabo por el Centro Artístico de Olot* (1878), se cometió el error, reproducido después en Monsalvatje y otros, y rectificado recientemente por don Antonio de Bolós (*El Matí*, n.º 95, del 11 septiembre de 1929), de

afirmar que el basalto del menhir no se encuentra sino a dos kilómetros de distancia, lo que debía probar que el bloque fué hasta allí arrastrado de ex profeso. Bolós, el primero, hizo notar la equivocación, cuando el menhir está precisamente situado sobre el promontorio final de una corriente basáltica, detenida aquí, entre el río Sert de una parte y el riachuelo de San Martín de otro lado.

Los primeros exploradores técnicos, de la reseña anotada, traen a colación un hacha de piedra pulimentada y una flecha de bronce, recogido todo en el valle de Santa Pau, aunque no junto al menhir, el cual, excavado más tarde por los campesinos, en busca del tradicional tesoro, fué brutalmente derribado, dando lugar a una amonestación y orden formal del Gobierno civil de la provincia, instado en Gerona por quien supo velar mejor por la conservación del monumento.

Hasta ahora convino todo el mundo en la posibilidad de

que señalara los límites de la Indica y el Ausa. Que la Indica se extendió bastante tierras adentro del Ampurdán, parece cosa indudable; probablemente alcanzaría a todos los alrededores de la comarca de Olot y más allá todavía, incluso las grandes montañas más próximas de la cordillera pirenaica. En nuestra colección, poseemos un hermosísimo ejemplar de moneda ibérica de las que Campaner atribuye a la Indica; es procedente de Rocabruna, al otro extremo opuesto de los valles circundantes de la ciudad de Olot, casi al ras de la frontera; es un dato más, que confirma esta posibilidad, de que los confines indigetas se apartaran relativamente bastante del litoral ampuritano.

Quien quiera y pueda alargar la excursión, todavía podrá ver, en el coro de la iglesia parroquial de Cellent, dos magníficos capiteles románicos, y en la casa rectoral las primicias infantiles del arte de los hermanos Clará, guardadas en ingenuos decorados de las paredes.

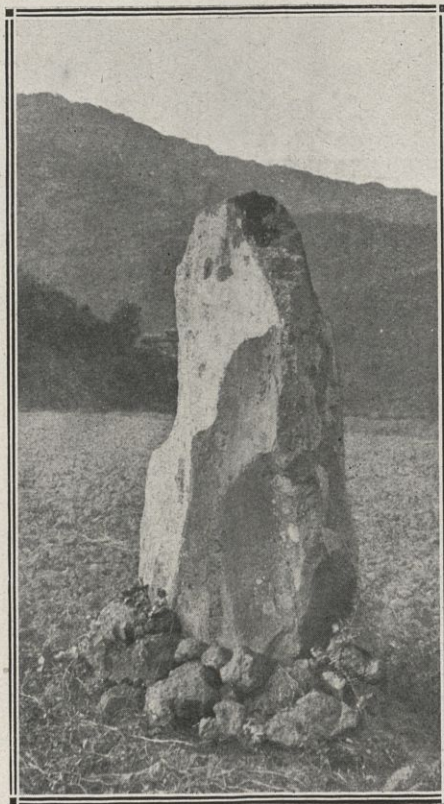
Y el que no quiera, con unos pocos minutos de automóvil está ya en Olot, otra vez, de vuelta.

(Se continuará)

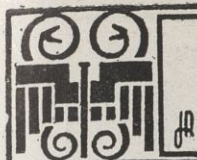
Dr. Joaquín Danés y Torras



¡Antigua iglesia románica de San Martín, en el llano de Santa Pau



El menhir de Santa Pau



Actualidades



Congreso de la Sociedad Internacional de Cirugía. — España ha albergado como huéspedes de honor a los más destacados representantes de la Cirugía mundial con motivo de celebrarse

cordará efectuó en compañía del capitán Jiménez el arriesgado *raid* con el *Jesús del Gran Poder*, va a realizar próximamente una expedición al Amazonas con el intento de llegar

Estancia en Sevilla de los congresistas de la Sociedad Internacional de Cirugía



Grupo de congresistas en la fiesta campera, celebrada en su honor en la finca « Los Merinales »



Bella artista que tomó parte en la fiesta andaluza celebrada en honor de los congresistas

en nuestro país el Congreso de la Sociedad Internacional de Cirugía.

Las tres primeras ciudades de España, Madrid, Barcelona y Sevilla se han honrado agasajando a los ilustres visitantes.

Las sesiones celebradas han tenido una gran importancia, ya que a ellas han concurrido las principales eminencias de la Cirugía internacional.

España, que cuenta con un brillante contingente de experimentados cirujanos, ha sabido en todo momento estar a la altura de su fama en la organización del Congreso.

Han alternado con las laboriosas sesiones instructivos viajes y visitas, y fiestas de marcado carácter típico.

En Sevilla, en la finca de « Los Merinales », se ha celebrado una fiesta típicamente andaluza, en la cual « cantaores » y bailarinas han tomado parte, realizándose luego diversos actos propiamente camperos en honor de los congresistas.

El capitán Iglesias y « La expedición al Amazonas ». — El notable aviador don Francisco Iglesias, que como se re-



El capitán don Francisco Iglesias después de la notable conferencia dada en el Teatro de la Exposición sobre « La Expedición al Amazonas »

hasta sus fuentes y adentrarse por parajes que hasta el día de hoy están completamente desconocidos, podríamos decir, para el mundo civilizado.

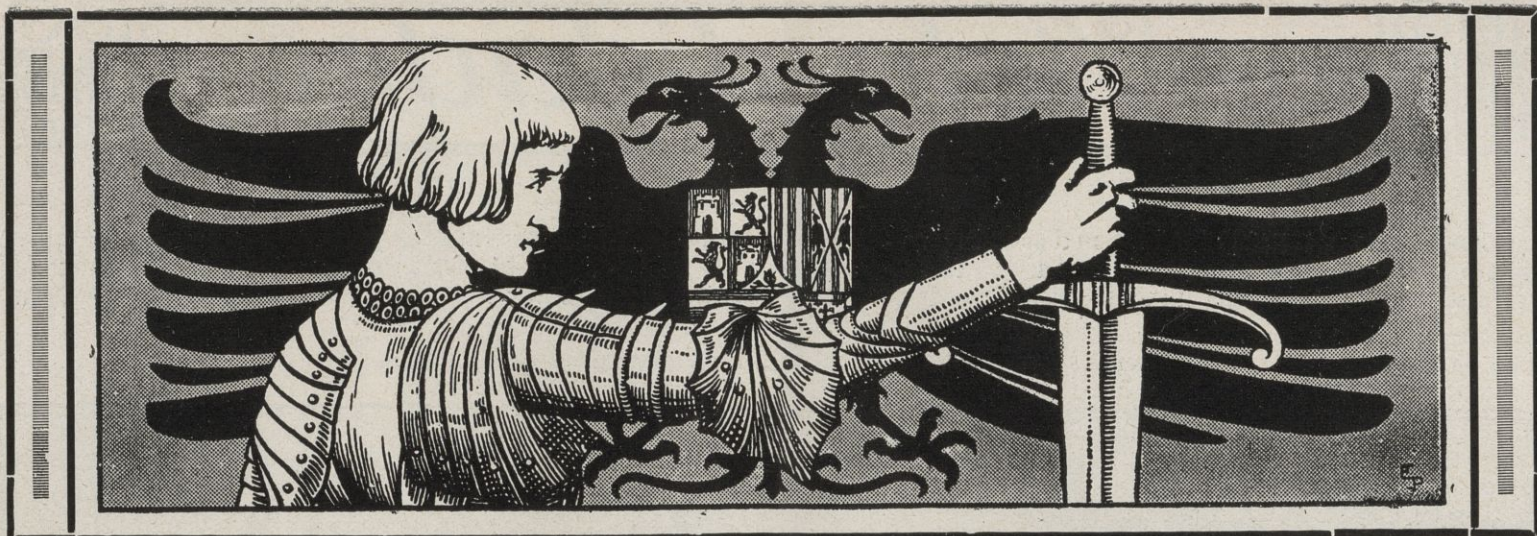
Es curioso que se vaya a realizar esta aventura en los días en que se conmemora el estudio brillante que el Padre Mutis, también con gran riesgo, hizo de la botánica de dicha zona, con los festejos de su primer centenario.

Las fiestas en Colombia prometen revestir gran brillantez, ya que en ese país se le viene considerando, dada su patriótica actuación científica, como hijo del mismo.

En España la mayoría de las entidades iberoamericanas preparan también sesiones, conferencias y diversos actos para conmemorar el centenario de tan ilustre español.

Como decíamos, es sintomático que nuevamente un español realice, con fines también científicos, un estudio y una investigación como la que se propone realizar el capitán Iglesias.

Recientemente en Sevilla, en el Teatro de la Exposición, disertó brillantemente dicho aviador sobre « La expedición al Amazonas », exponiendo el plan que tiene estudiado sobre su realización.



NOTAS DE ESPAÑA

DEL ARCHIVO GENERAL DE ECONOMÍA DEL «INSTITUTO DE ECONOMÍA AMERICANA» «CASA DE AMÉRICA»

El capital de las Sociedades Anónimas de España. — Según el Anuario Financiero y de Sociedades Anónimas de España, al finalizar el año 1931, existían 4,536 Sociedades registradas, con un capital nominal de 15,851,300,388 pesetas, desembolsado por 12,336,369,626 y con pesetas 7,469,934,802 de obligaciones en circulación. El capital en acciones se distribuye entre las siguientes Sociedades: Electricidad y Gas, pesetas 2,551,515,146; Bancos (sin el de España), 1,836,107,000; Ferrocarriles, 1,508,844,473; Monopolios, 1,474,000,000; Minerías, 935,029,193; Textiles, 685,511,054; Productos químicos y farmacéuticos, 559,828,125; Crédito diverso, 500,612,519; Maquinaria y construcciones metálicas, 458,762,007; Siderúrgicas, 388,550,000; Edificaciones y Obras Públicas, 387,815,250; Azucareras, 383,434,600; Tranvías, 329,171,000; Industrias diversas, 239,047,241; Material eléctrico, 219,101,000; Seguros, 208,077,150; Cementos, cerámicas y ladrillos, 239,929,100; Agrícolas, 199,298,920; Aguas potables y Riegos, 177,384,925; Productos alimenticios, 168,815,750; Papeleras, 150,189,000; Comercio en general, 145,018,000; Artes Gráficas, 139,415,800; Automóviles, 112,859,500; Transportes, 104,812,424; Cinematografía, 104,007,000; Construcción de buques, 102,825,000; Aceites, grasas y lubricantes, 100,575,750 pesetas, etc. Las obligaciones en circulación se distribuyen así: Ferrocarriles, 3,395,476,094 pesetas; Electricidad y Gas, 1,848,016,358; Aguas potables y Riegos, 316,533,000; Navieras, 256,558,500; Siderúrgicas, 200,730,500; Tranvías, 199,960,250; Minerías, 185,991,000; Edificaciones y Obras Públicas, 164,712,000; Azucareras, 148,663,200 pesetas, etc.

La exportación de España a El Salvador en 1931. — La exportación española a El Salvador en 1931 alcanzó 924,209 pesetas, correspondiendo 763,791 pesetas a Barcelona, 52,978 a Valencia, 51,117 a Sevilla, 34,000 a Málaga, 12,561 a Bilbao y 9,760 a Vigo. Los principales artículos exportados por el puerto de Barcelona, excluyendo los paquetes postales, con un valor declarado de 73,612 pesetas, fueron los siguientes: artículos de algodón y lana, 168,775 pesetas; papel para cigarrillos, 125,064; perfumería, 59,241; pábulo de algodón, 48,120; aceite de oliva, 49,499; conservas y productos alimenticios, 36,782; carburo de calcio, 18,444; vinos generosos, 17,818; imágenes y artículos para el culto, 15,412; licores y anisados, 13,016; corcho y sus manufacturas, 7,227; plomo en bruto y labrado, 6,647; libros impresos y papel rayado, 6,263; productos farmacéuticos, 6,053; vinos de mesa y vinagres, 2,289; maquinaria, 2,647, y varios, 75,581 pesetas. Los principales artículos exportados por los otros puertos fueron: aceite de oliva, corcho, vinos y licores, productos farmacéuticos y conservas alimenticias.

Las industrias en la zona franca de Barcelona. — El Ministerio de Hacienda de España de acuerdo con los informes emitidos por el de Agricultura, Industria y Comercio, ha dictado una disposición autorizando la instalación en la Zona Franca de Barcelona, de las industrias siguientes: pastas alimenticias y galletas de todas clases, conservas de carne, chocolate, malta y productos malteados y cerveza, bastones, paraguas y sombrillas, fabricación y montaje de automóviles, elaboración de esponjas en bruto para su presentación en formas comerciales, envases de todas clases, refinería de azúcar, mermeladas, conservas en almibar y en dulce y destilación de las melazas resultantes de la refinación de azúcar en la zona. El funcionamiento de las industrias que se autorizan quedará sujeto a los preceptos del Reglamento vigente y a las reglas especiales que estime oportuno dictar el Consorcio de la Zona Franca de Barcelona.

La exportación de España a Chile en 1931. — La exportación de España (Sevilla, Valencia, Málaga, Cádiz, La Coruña, Las Palmas, Madrid, Palma de Mallorca, Santa Cruz de Tenerife, Alicante, Tarragona, San Feliu de Guixols, San Sebastián, Gijón, Santander, Vigo y Barcelona) a Chile, en 1931, alcanzó 8,972,731 pesetas, correspondiendo 2,813,788 pesetas a tejidos de algodón; 2,515,707 a aceite de oliva; 602,812 a papel para cigarrillos; 520,644 a tejidos de lana; 491,488 a maquinaria; 361,128 a arroz; 280,675 a tejidos de seda; 280,213 a tejidos de lana y algodón; 272,984 a conservas; 173,942 a vinos y alcoholes; 145,110 a corcho; 98,501 a muebles; 61,945 a productos farmacéuticos; 59,044 a avellanas, piñones y almendras; 4,888 a libros impresos; 26,304 a pieles; 20,426 a pimentón; 4,521 a ristería, loza y porcelana; 594 a cápsulas metálicas y 188,010 pesetas a varios. Los envíos por el puerto de Barcelona sumaron 6,004,397 pesetas, distribuidas así: tejidos de algodón, 2,774,051 pesetas; aceite de oliva, 909,395; papel para cigarrillos, 602,812; tejidos de lana, 515,906; tejidos de lana y algodón, 280,213; tejidos de seda, 280,089; corcho, 143,376; maquinaria y metales, 95,715; productos farmacéuticos, 52,891; pieles, 22,595; conservas, 13,859; avellanas, piñones y almendras, 11,335 pesetas, etc.

La emigración e inmigración Española en 1931. — La Inspección general de Emigración de España ha dado a conocer los datos referentes a los españoles emigrados a Ultramar en 1931 y de los repatriados en el mismo período. Según dicha información, en 1931 abandonaron el territorio nacional para dirigirse a los países transoceánicos, 7,910 varones y 6,399 mujeres, o sea en total, 14,609, contra 41,560 en 1930, lo que da una diferencia en menos de 27,251, repartiéndose como sigue: Argentina, 9,162; Uruguay, 2,569; Cuba, 1,086; Brasil, 479; México, 84, etc., y por punto de embarque, como sigue: Vigo, 6,069; La Coruña, 3,114; Barcelona, 1,787; Villagarcía, 824; Cádiz, 624; Almería, 486; Gijón, 442; Santa Cruz de Tenerife, 240; Las Palmas, 231; Santander, 177; Málaga, 147; Valencia, 114; Bilbao, 40 y Santa Cruz de la Palma, 14. En 1931 regresaron a España de aquellos mismos países, 53,947 personas (39,305 varones y 14,642 mujeres), procediendo de Cuba, 26,632; de Argentina, 18,912; del Brasil, 1,375; del Uruguay, 1,370; de México, 370, etc., y desembarcando en los puertos siguientes: Vigo, 19,689; Villagarcía, 19,589; Coruña, 9,974; Barcelona, 8,347; Cádiz, 4,650; Gijón, 3,922; Santander, 2,956; Santa Cruz de Tenerife, 2,334; Almería, 822; Las Palmas, 663; Bilbao, 382; Santa Cruz de la Palma, 173; Valencia, 106, y Málaga, 29.

La exportación de aceite de oliva de España en 1931. — La exportación de aceite de oliva de España sumó 83,509,019 kilogramos en 1931, contra 86,430,205 en 1930, distribuyéndose así: Italia, 28,863,169 kilogramos; Argentina, 14,514,514; Estados Unidos, 13,720,524; Cuba, 5,066,677; Francia, 4,058,526; Uruguay, 3,488,089; Gran Bretaña, 2,760,691; Portugal, 1,866,454; Canarias, 1,317,196; Noruega, 906,008; Panamá, 897,071; Brasil, 681,353; Ceuta, 612,798; Alemania, 589,961; Chile, 556,736; Tánger, 543,098; Marruecos (Z. F.), 484,306; México, 405,082; Melilla, 343,976; Gibraltar, 241,861; Filipinas, 233,546; Bélgica, 194,412; Holanda, 130,184; Venezuela, 120,739; Dinamarca, 66,357; Suecia, 44,210; Canadá, 37,398; Fernando Poo, 32,443; Japón, 22,344; Perú, 6,154; Yugoslavia, 4,018; Colombia, 1,498, y otros países, 1,477 kilogramos.

Una conferencia corchera en España. — De conformidad con la información publicada en estas mismas hojas, se celebró en Madrid la Conferencia Corchera, a la que asistieron representantes de la producción, industria y comercio del ramo, habiendo estudiado con toda amplitud los problemas relacionados con las medidas que puedan adoptarse para la protección de la producción y de la industria corchera, los medios para intensificar el consumo de productos del corcho, las dificultades derivadas de las elevaciones de derechos arancelarios en los principales países consumidores, la conveniencia que para ambos países tendría una inteligencia entre los productores corcheros de Portugal y España y la creación de una delegación permanente que continúe los trabajos de la Conferencia, dando realidad a las aspiraciones expuestas por los representantes asistentes, habiéndose pronunciado todos ellos respecto a estas cuestiones con unanimidad de criterio. La Conferencia ha sentado unas bases en relación con los puntos señalados y ha acordado designar de su seno una Delegación encargada de estructurar y ejecutar los acuerdos recaídos, teniendo un amplio voto de confianza de la Asamblea y representa a todos los sectores y elementos interesados de las regiones catalana, andaluza y extremeña. La Conferencia agradeció la eficaz y entusiasta colaboración en el Ministerio de Agricultura, Industria y Comercio y en particular en la Dirección General de Comercio y Política Arancelaria, quienes han acordado prestar la merecida atención y el debido apoyo en defensa de una producción y una industria genuinamente españolas y de carácter nacional por la masa de intereses y de trabajo en ellas vinculados.

La Cámara de Compensación de Bilbao. — El movimiento general de la Cámara de Compensación de Bilbao ha sumado, en 1931, 2,371,454,147 pesetas, contra 2,242,185,951 en 1930, 2,413,202,329 en 1929, 2,420,669,317 en 1928, 1,733,021,156 en 1927, 1,581,746,238 en 1926, 1,555,191,572 en 1925, 1,484,176,801 en 1924 y 783,237,498 pesetas en los nueve últimos meses de 1923. Del total compensado, corresponden 583,836,121 pesetas al Banco de Vizcaya; 442,703,937 al de Bilbao; 408,895,821 al de Comercio; 277,148,266 al de España; 223,221,240 al Urquijo; 215,830,715 al Hispano Americano; 10,613,317 al Guipuzcoano; 58,013,028 al Sud Americano, y 55,591,700 pesetas al Banco Español del Río de la Plata. El importe total compensado ha sido en 1931 superior en 129,268,195 pesetas al de 1930 y el importe liquidado lo ha sido en 49,085,135 pesetas. Los efectos compensados ascendieron a 463,394, siendo cheques 315,006, letras y demás efectos 143,008, y devoluciones 5,380. Los meses en que hubo mayor movimiento fueron: enero, julio, marzo, febrero y junio.

La importación de esparto y de fibra de coco en España. — Por una disposición del Ministerio de Agricultura, Industria y Comercio queda

prohibida la importación en España del esparto en rama y de todas sus manufacturas, cualquiera que sea su procedencia. Se sostiene la prohibición de importar la fibra de coco sin labrar, la cortada, blanqueada o teñida, la hilada y la torcida a dos o más cabos, en los términos en que viene rigiendo actualmente y se concreta y puntualiza esta prohibición en cuanto a los torcidos se refiere, limitándola a la fibra de coco hilada y torcida a dos o más cabos hasta 180 gramos inclusive de peso los 10 metros, quedando asimismo prohibida la importación de los esportines o capachos manufacturados con fibra de coco, sola o mezclada con otras, para el repaso de las pastas oleaginosas. A favor de las industrias que utilizan como primera materia la fibra de coco hilada en condiciones indispensables para su subsistencia y en términos que no permiten la substitución por la de esparto se establece un sistema de contingentes anuales, calculados con arreglo a las necesidades de su producción y que, como excepción a la prohibición de importación establecida para tales fibras, regirá en los términos siguientes: Para la fabricación de tapices-carpetas, felpillas-limpiabarridos, estereras de coco y manufacturas análogas, se autoriza a favor de la Asociación de Fabricantes de Alfombras y Estereras de Coco, de Crevillente, la importación por la Aduana de Alicante de un cupo anual de 400 toneladas de fibra de coco hilada a dos o más cabos. Para la fabricación de cordelería y calabrotes de coco, se autoriza a la Asociación de Cordelerías Mecánicas, la importación de un cupo anual de 200 toneladas de fibra de coco hilada a dos o más cabos, que podrá realizarse por las Aduanas de Barcelona, Bilbao o Gijón, a conveniencia de los industriales respectivos. Las importaciones de tales contingentes se realizarán a consignación de estos industriales, quienes a los efectos del despacho en Aduanas, presentarán documento expedido por la respectiva Asociación, acreditativo de que la expedición está dentro de la participación que le corresponde en el contingente.

La exportación de España a Guatemala en 1931. — La exportación de España a Guatemala en 1931 alcanzó 835,249 pesetas, correspondiendo 78,737 pesetas a los envíos en paquetes postales. He aquí los principales artículos exportados: aceite de oliva, 191,181 pesetas; géneros de punto, 191,148; tejidos, 165,844; papel para cigarrillos, 64,772; artículos de perfumería, 53,639; conservas y abarrotes, 49,054; vinos, licores y aguardientes, 17,446; libros, 10,261; productos farmacéuticos, 10,096; tapones de corcho, 8,723; relieves en pasta, 7,405; equipos de desinfección, 7,315; azafrán, 7,250; uvas, 6,221; efectos de cuero y para calzado, 6,216; papel y sobres, 5,486; aguas minerales, 4,205; revólveres, 4,217; tinte para el pelo, 3,903; imágenes religiosas, 2,648; dulces, 2,007; propaganda, 1,096; naipes, 771 pesetas, etc.

NOTAS DE AMÉRICA

ARCHIVO GENERAL DE ECONOMÍA DEL « INSTITUTO DE ECONOMÍA AMERICANA » « CASA DE AMÉRICA »

ARGENTINA

La producción azucarera en 1931. — Según las estadísticas oficiales últimamente publicadas, la zafra azucarera de la campaña recién terminada, que duró del 1 de mayo al 31 de octubre último, arroja una producción total de 345,751 toneladas, de las cuales 141,923 toneladas corresponden al producto refinado, 173,610 al granulado y molido y 30,219 toneladas al bajo producto. La exportación por provincias fué la siguiente: Tucumán, 246,113 toneladas (29 ingenios); Jujuy, 58,945 (3); Salta, 33,600 (2); Chaco, 3,032 (1); Santa Fe, 3,283 (2) y Corrientes, 777 toneladas (1 ingenio). El total de caña molida fué de 4,147,420 toneladas, de las cuales corresponden 3,094,565 toneladas a la provincia de Tucumán, 606,135 a la de Jujuy, 347,446 a la de Salta, 47,373 a la de Santa Fe, 38,775 a la de Chaco y 12,116 toneladas a la provincia de Corrientes.

El crédito agrario en el primer semestre de 1931. — La Dirección General del Registro Agrícola Ganadero de la Argentina ha dado a conocer una estadística de los contratos prendarios inscritos durante el primer semestre de 1931, según la cual han sido anotados 40,060 por un importe total de pesos 180.677,959. La clasificación de los efectos base del contrato, con el valor parcial correspondiente, es como sigue: casas y muebles afectos a la explotación rural, maderas, productos de la minería y de la industria nacional, pesos 48.817,237; ganadería y sus

productos, pesos 33.419,552; máquinas y aperos agrícolas, 28.154,663 pesos; automóviles, pesos 22.722,848; frutos en pie, pesos 14.113,930; frutos pendientes, pesos 12.411,981; frutos separados de la planta, pesos 11.232,809, y máquinas agrícolas, pesos 9.674,940. En el resumen parcial que contiene la referida estadística figuran los siguientes contratos: 1,428 sobre ganado vacuno por pesos 16.916,059, garantizados por 442,133 cabezas; 1,266 sobre ganado lanar por pesos 13.841,908, garantizados por 502,807 cabezas; 1,400 sobre trigo por pesos 10.069,024, garantizados por 124,791 hectáreas; 826 sobre lino por 5.256,855 pesos, garantizados por 63,241 hectáreas y 485,399 quintales, etc.



BRASIL

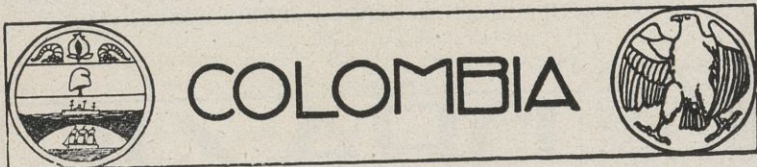
La exportación de semillas de ricino. — El ricino, castor, mamona o palma Christi, planta de las zonas tropicales de cuya semilla se extrae el aceite de ricino, es hoy objeto de un cultivo bastante importante en el Brasil, como lo demuestran las cifras de la exportación de dicha semilla efectuada en el último quinquenio, que fueron las siguientes: 1926, 14,575 toneladas por valor de 7.858,408 contos de reis; 1927, 16,497 por 8.179,939; 1928, 8,790 por 4.799,846; 1929, 24,170 por 13.556,922 y 1930, 27,712 toneladas por valor de 14.040,553 contos de reis. Los principales Estados productores fueron los siguientes: Estado

de Ceara : 1926, 2,105 toneladas por valor de 911,726 contos de reis ; 1927, 2,038 por 813,040 ; 1928, 1,580 por 464,788 ; 1929, 5,306 por 2.055,728, y 1930, 7,934 toneladas por valor de 3.760,529 contos de reis ; Estado de Pernambuco : 1926, 3,142 toneladas por valor de 1.356,209 contos de reis ; 1927, 5,470 por 2.727,568 ; 1928, 3,030 por 1.796,669 ; 1929, 5,606 por 3.114,057 ; y 1930, 6,000 toneladas por valor de 3.320,339 contos de reis. Estado de Bahía : 1926, 1,986 toneladas por valor de 888,674 contos de reis ; 1927, 2,837 por 1.341,310 ; 1928, 289 por 172,081 ; 1929, 4,652 por 3.207,340, y 1930, 5,486 toneladas por valor de 2.900,343 contos de reis. Estado de Sao Paulo : 1926, 6,481 toneladas por valor de 4.225,429 contos de reis ; 1927, 4,093 por 2.251,264 ; 1928, 2,183 por 1.417,153 ; 1929, 2,858 por 2.178,490, y 1930, 1,589 toneladas por valor de 948,135 contos de reis. Estado de Alagoas : 1926, 366 toneladas por valor de 205,952 contos de reis ; 1927, 706 por 283,483 ; 1928, 586 por 292,356 ; 1929, 1,592 por 789,226, y 1930, 1,138 toneladas por valor de 574,758 contos de reis. Estado de Maranhao : 1926, 41 toneladas por valor de 20,560 contos de reis ; 1927, 117 por 64,793 ; 1928, 217 por 121,392 ; 1929, 235 por 108,722, y 1930, 355 toneladas por valor de 144,262 contos de reis. Estado de Rio de Janeiro : 1926, 210 toneladas por valor de 97,858 contos de reis ; 1927, 237 por 147,723 ; 1928, 21 por 12,267 ; 1929, 177 por 110,500, y 1930, 165 toneladas por valor de 109,551 contos de reis, y otros Estados : 1926, 317 toneladas por valor de 152,000 contos de reis ; 1927, 98, por 550,758 ; 1928, 874 por 523,140 ; 1929, 3,932 por 1.937,959, y 1930, 4,986 toneladas por valor de 2.282,637 contos de reis.

El nuevo convenio cafetero. — El 30 de noviembre último se firmó entre los Estados productores de café un nuevo convenio, que ha sido aprobado por el Gobierno provisional del Brasil, en el cual se establecen, entre otras cosas, las estipulaciones siguientes : El Consejo Nacional del Café tendrá autoridad para efectuar las operaciones de crédito internas que fueran necesarias al cumplimiento de sus finalidades, pero las externas sólo podrán ser practicadas con autorización expresa de los Estados convencionales. Se aumentará de 10 a 15 chelines oro por sacos de 60 kilogramos la tasa que se cobra en la actualidad en el acto de la exportación ; de esa tasa, 5 chelines oro se cobrarán en letras a la vista sobre Nueva York o Londres, a la orden del Consejo Nacional del Café, y se aplicarán exclusivamente al servicio del empréstito de 20 millones de libras esterlinas, contraído en 1930 por el Estado de Sao Paulo. El Consejo eliminará, dentro del plazo máximo de un año, 12 millones de sacos de café, cuyas cualidades quedan a su arbitrio y se esforzará por abreviar esa eliminación con el fin de realizar su objetivo, mejorar la posición estadística del producto, seleccionando las cualidades, sin realizar gastos inútiles de conservación. Dicho Consejo, de acuerdo con sus finalidades, hará propaganda del producto, pudiendo delegar la ejecución de los planes respectivos, a los Institutos del Café.

CANADÁ

La población en 1931. — Según los datos publicados por la Oficina de Estadística de Ottawa, la población del Canadá, de conformidad con el censo efectuado en junio último, es de 10.353,778 habitantes, contra 8.787,949 en 1921. La población por provincias y territorios es la siguiente : Ontario, 3.426,488 habitantes ; Quebec, 2.869,793 ; Saskatchewan, 921,281 ; Alberta, 727,497 ; Manitoba, 699,841 ; Colombia Británica, 689,210 ; Nueva Escocia, 512,027 ; Nueva Brunswick, 408,255 ; Isla del Príncipe Eduardo, 88,040 ; Territorios del Noroeste, 7,135, y Yucón, 4,213 habitantes. El porcentaje de aumento de la población total, desde el censo anterior, ha sido de 17'82, mientras en algunas provincias este porcentaje ha llegado a ser de 5'25 a 31'38.



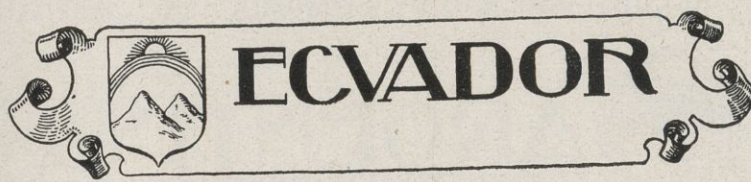
La creación de la Comisión de Control del Cambio. — El Poder Ejecutivo de Colombia, haciendo uso de la autorización que le fué conferida por ley, expidió recientemente un decreto por medio del cual se prohíbe la exportación de oro en todo país y se crea una junta de control del cambio, el cual se ejercerá sobre toda compra y venta de letras de cambio, cheques y demás documentos similares de moneda extranjera, a excepción de las operaciones que en este sentido realice el Banco de la República. Con la prohibición de exportar oro y ejerciendo un severo control en la venta de giros sobre el exterior, se tiende a evitar la salida de capitales para el exterior, y con la prohibición de convertir billetes del Banco de la República en especies metálicas, se pondrá coto al éxodo de las monedas del Banco a poder de los particulares.



La exportación de tabaco en 1931. — El valor total de la exportación de tabaco cubano en 1931, de acuerdo con los datos facilitados por la Comisión Nacional de Propaganda y Defensa del Tabaco, fué de 22.847,120 pesos oro, contra 33.540,575 en 1930. Las cantidades exportadas fueron las siguientes : tabaco en rama, 39.726,736 libras (57.683,741 en 1930) y tabaco torcido, 55.311,973 (72.346,412 en 1930). Los principales compradores han sido : Estados Unidos, 32 por 100 ; Francia, 6 por 100 ; España, 5 por 100 ; Gran Bretaña, 5 por 100 ; Suecia, 4 por 100 ; Holanda, 2 por 100 ; Canadá, 1 por 100 ; Argentina, 0'8 por 100, siguiendo en menor proporción : Panamá, Africa inglesa, Chile, Alemania, Bélgica, Austria, China, Perú, Antillas holandesas, Turquía, Suiza, Italia, Portugal, Africa española, etc.



El control de los cambios. — Por Ley del Congreso Nacional ha sido establecido el control de las operaciones de cambio internacional y de traslado de fondos al exterior, el cual se encomienda a una Comisión, compuesta de tres miembros nombrados por el Presidente de la República, uno de propuesta en terna del Banco Central de Chile y los dos restantes de libre elección. Esta Comisión tiene amplias facultades para restringir o prohibir las compras y ventas de oro amonedado o en barras y de toda clase de monedas extranjeras, a excepción de las que respondan a necesidades efectivas del comercio, industria, bancos y demás actividades económicas del país o particulares y las que tengan por objeto el pago de compromisos vigentes en moneda extranjera. Podrá prohibir cualquiera operación de cambio internacional que no responda al movimiento legítimo y regular de las actividades económicas y cualquiera operación que se considere de especulación. El Banco Central de Chile es la única persona autorizada para comprar libremente cambios internacionales ; las demás empresas bancarias necesitarán para ello autorización especial de la Comisión de Control, pero el Banco Central de Chile, también con autorización, podrá exigir que se le revendan esos cambios, bajo la responsabilidad de la empresa bancaria compradora cuando se trate de operaciones a la orden o al portador. Sin previa autorización de la Comisión de Control no se podrán celebrar en el país contratos en moneda extranjera, exportar oro amonedado o en barras, ni hacer operaciones de bolsa cuyo pago debe realizarse en cambios internacionales o en compraventa de oro amonedado.



La instrucción pública en 1930-31. — De conformidad con los datos contenidos en el Mensaje del Presidente del Ecuador presentado al Congreso Nacional en agosto último, durante el año escolar 1930-31 funcionaron 2,081 escuelas primarias, a las que concurrieron 149,065 alumnos, bajo el cuidado de 3,618 maestros, aparte de 4 jardines de la infancia, a los que concurrieron 368 niños. Los establecimientos de enseñanza secundaria fueron 17, concurrendo a los mismos 2,992 alumnos. En las Universidades y establecimientos de enseñanza especial, entre los cuales figuran los institutos normales, el Colegio especial para señoritas, el Liceo Mercantil, la Escuela de Bellas Artes, las de Artes y Oficios y el Conservatorio de Música, se matricularon 5,234 alumnos. El Gobierno ha establecido cursos intensivos en los institutos normales de Quito y Cuenca y ha fundado cursos de aspirantes al magisterio en Tulcán, Ibarra, Quito, Latacunga, Ambato, Riobamba, Loja y Portoviejo. En lo que respecta a la enseñanza rural, se ha creado un tipo de escuela popular adecuada a las condiciones y necesidades de los campesinos, estableciéndose 362 jardines escolares.

