

# MERCURIO

REVISTA COMERCIAL IBERO-AMERICANA

AÑO

XXXI

Fundador : D. JOSÉ PUIGDOLLERS MACIÀ

Director : D. MARIANO VIADA Y LLUCH

Director Artístico : D. P. CASAS ABARCA

NÚM.

650

Oficinas : BARCELONA : Rambla de las Flores, 1 - MADRID : Calle de Velázquez, 96

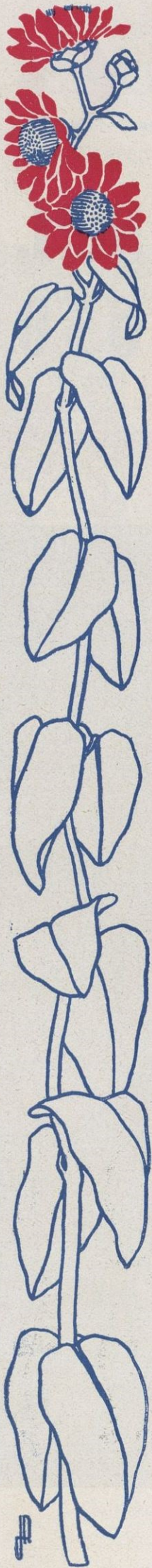
Subscripción : ESPAÑA, un año, 40 pesetas - EXTRANJERO, un año, 50 pesetas

Barcelona 16 de julio de 1931



« Jardín de Mallorca », por Santiago Rusiñol





«La Rambla», cuadro de Olegario Junyent

#### EL ARTE VIVO DE LA CIUDAD

## LAS RAMBLAS DE BARCELONA



UANDO, a iniciativa e impulso del Círculo Artístico de Barcelona — donde tan eficaz labor presidencial viene desarrollando nuestro Pedro Casas Abarca — se unieron varias entidades barcelonesas para estimular de belleza el vital dinamismo de las Ramblas, sentimos, cuantos amamos esa incomparable arteria de la gran ciudad, sincero júbilo.

Porque realmente se cumplía con ello tanto un homenaje a lo existente por su peculiar condición urbanística como se procuraba consolidar los aspectos más definidos de esa condición, entre los cuales no es el menor la fragante exuberancia que, de Sol a Sol — y a veces bajo la lumbrada eléctrica — le otorgan los puestos de flores.

Dentro de Barcelona no es posible substraerse al gozo de transitar, por lo menos una vez al día, por las Ramblas; fuera, lejos de Barcelona, es la nostalgia de las Ramblas lo que más acucia el deseo de retorno al nativo de Cataluña o al que supo y pudo saborear el sortilegio infinito de la capital mediterránea.

Ciertamente está toda ella henchida de atractivos y ofrece desde las cumbres al llano y el mar las más diversas sugerencias y los más opuestos motivos a la captación visual y sentimental de quien la habita y de quien la visita; pero son de la índole posiblemente cotejable de los que otra gran ciudad europea, rica de historia secular y de fecundas energías espirituales e industriales como Barcelona, muestra a las miradas propias o ajenas.

Así, las anchas avenidas enfiladas por edificios majestuosos o de moderna y frívola traza, donde sonríen jardines acariciando la piedra a lo largo de varios kilómetros; así las más románticas evocativas de otras centurias arropadas en la sombra y el silencio o sintiendo fluir como en las venas de un organismo eterno la sangre sin cesar renovada de las sucesivas generaciones; los barrios en que la algarería popular hierve y ondula; el contraste de rembranesco paso de la sombra a la luz que una simple carrera de algunos minutos en automóvil nos lleva desde la sórdida violencia de Atrazanas a los tranquilos remansos del Ensanche; el tráfago sonoro con la múltiple polifonía de los grandes puertos y agitado por el policromo hormigueo de la muchedumbre sobre un fondo móvil de arboladuras, velámenes, grúas, chimeneas... panzas gigantescas de navíos, ulular de sirenas y nubes cilíndricas algodinosas de humo acuchilladas por el vuelo y el griterío de las gaviotas...

Y el asalto jocundo de las torres y villas hacia arriba de las faldas de las colinas y los montes, los guiños multicolores de los cinemas, de los dancings, de los restaurantes y de los complicados artilugios de publicidad moderna, el animado tráfico a toda hora en los sitios estrechos o amplios, cortos o dilatados, alcorniados de ancestralía mesocrática o brotados merced al afán renovador que caracteriza a los hombres y las ciudades de nuestro tiempo — donde el comercio abre sus puertas jamba contra







« La Rambla por la mañana », por J. Amat

jamba, escaparate contra escaparate, en una extraordinaria profusión reveladora del de un próspero equilibrio funcional entre la oferta y la demanda.

Pero todo ello puede ser recordado en Berlín, en París, en Roma o en Madrid. Y el cosmopolita, el giróvago insaciable de revelaciones o el rutinario turista a quien importa no descentrarse demasiado de sus costumbres y preferencias cotidianas encuentre en Barcelona la reiteración de cuanto hace amable y peligrosa, acogedora o indiferente a las urbes tentaculares de Europa y América.

Lo que sólo tiene Barcelona es el espectáculo único, vertebrado magníficamente, de sus Ramblas. Desde el puerto a la Plaza de Cataluña esa canalización del gentío — ceñida una tiple cadena de árboles estremecidos por miríadas de pájaros, de eslabones tranviarios y de chato pulular de automóviles — colabora a la pintoresca diferencia de rasgos característicos peculiar de cada trozo señalado con un nombre distinto.

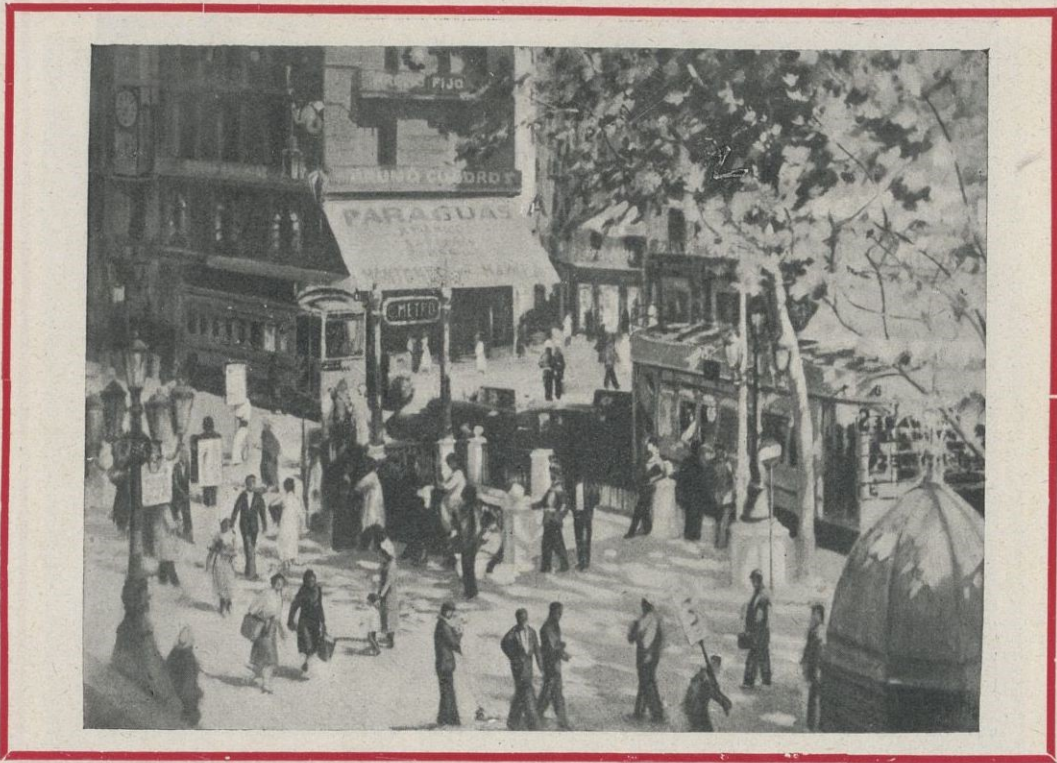
Diríase, incluso, que no son las mismas personas las que circulan por cada una de las Ramblas y que entre las honestas burguesas que acuden a la iglesia de Belén y compran sus flores en los puestos más altos y mejor surtidos y las figuras de estampa folletinesca que vagan por la desnuda melancolía de Santa Mónica, rostro a los cobertizos de libros viejos o ascienden a la Rambla del Centro en busca de la calle Conde del Asalto o de los dancings famosos en la vida nocturna barcelonesa hay centenares de kilómetros de distancia; sorprende hallar en lo alto de la Rambla de los Estudios,



« La Virreina », por I. Castellanos







« El Llano de la Boqueria », cuadro de Carmelo Devalillo

en medio de los kioscos de libros y revistas extranjeras o delante de los puestos de pájaros a los marinos exóticos que a los atardeceres, cogidos del brazo o formando fila a las puertas de las prostitutas, se les ve recostándose sobre los fondos a lo Jean Lorrain o lo O'Neill del barrio Chino.

Bruscamente cambia el aspecto de cada Rambla. La riada humana, las tiendas separadas de ella por la tiple cadena ya dicha, los vendedores ambulantes, los tipos representativos que se transmiten de una generación a otra el oficio o la tarea cotidiana, todo es peculiar y está como disgregado señero e independiente de lo que a pocos pasos lo desdice.

La Rambla es como una pequeña ciudad dentro de la otra gran ciudad que es Barcelona. Y a su vez una subdividida, federativa agrupación de pueblos con sus medios de vida, sus ideales, sus costumbres y sus tradiciones propias.

¡Qué curioso ejemplo de lo que representa el alma catalana dice esa multiplicidad en la unidad, ese pluralismo colectivado estructurado dentro de una recta, enfilada sucesión de individualidades definidas!

Esa pequeña ciudad que es la Rambla, tiene sus hoteles, sus bancos, sus iglesias, sus teatros — desde el de la ópera al más modesto cinematógrafo, — sus círculos sociales y artísticos, su mercado, sus casas nobiliarias y sus refugios secretos para el amor clandestino, sus grandes bazares y sus casas consignatarias, atentas al clamor de las partidas y los retornos marítimos. Esa pequeña ciudad cambia también ella como las gentes que la viven y la frecuentan según las horas del día y las estaciones del año. Nada de cuanto acusa el ritmo urbano le es ajeno ni le está negado. Diríase, incluso, que lo usufructúa y reclama para ella sola: los grandes desfiles pacíficos y las algaradas revolucionarias, el holgorio festero de las tradiciones familiares, las aportaciones sentimentales o comerciales al Santoral y el registro implacable o entusiasta de las revelaciones cívicas.

Sonriente o adusta, pícara o inocente, trágica o dichosa, la Rambla vive sus horas, consintiéndolas vivir a cuantos a ella acuden, desde los gorriones que la buscan a las primeras moradas vesperales hasta las sombrías siluetas de crimen y de vicio que buscan sus guaridas cuando — caso único en el mundo — en la súbita calma del concitio los vendedores de periódicos vocean la primera edición de los diarios y la Rambla querida del puerto es entonces bajo la humedad más obscuro misterioso canal olvidado y temido, solitario y mudo.

En cambio ¡qué saludable sugestión de optimismo hay en las mañanas soleadas de primavera o de otoño para el transeúnte que se deja llenar, oprimir, mezclar a los rumores y saturarse del aire perfumado en plena alegría floral cuando todo en torno vibra, suena y luce! ¡Cómo la ciudad de la Rambla se sabe en tal momento dueña y cortejada de sus miles de habitantes que a ella no dejan de acudir pasando las fronteras sin aduana de la Plaza de Cataluña, del puerto, de los poblados núcleos laterales de San Pablo y Hospital o de Puertaferriera y Fernando!

Ha de escribirse la historia de esa rectilínea y secular ciudad de la Rambla erguida dentro de la otra racial y centenaria ciudad de Barcelona. Ha de crearse su Museo y su Archivo especial. Ha de conseguirse para ella cuanto de ella surte y se esparce por las calles y avenidas no sólo de la capital sino de todo Cataluña y de España.

Yo, ciudadano de la Rambla durante algún tiempo, así lo deseo en esta primavera renaciente de la vida española cuando la nostalgia de otras mañanas de mayo me aroma el pensamiento con el olor a claveles y a rosas de sus puestos inolvidables...

Cuadros presentados en el concurso de Barcelona vista por sus artistas, organizado por el Círculo Artístico



José Francés



## LAS RAMBLAS DE BARCELONA

### MERCADO DE FLORES



Una vista de la Rambla de las Flores.



El concurrido paseo de la Rambla de las Flores



Un típico puesto de venta de flores

LA historia de Barcelona es, casi, la historia de sus típicas Ramblas. Por ellas ha desfilado a través de los siglos todo el cortejo de sus gestas ciudadanas, religiosas, civiles y políticas; sus caudillos y sus héroes; sus grandes manifestaciones de alegría y de dolor. Son la nota que da a la ciudad un típico tono de originalidad y de grandeza, y propios y extraños, al cruzarlas o pasearlas, por costumbre inolvidable, graban en su mente, de modo indeleble, el nombre de sus vistosos y atrayentes establecimientos de fama mundial.

El atareado aspecto que caracteriza el primer tramo de aquéllas, la « Rambla de Canaletas », se confunde con el más reposado del segundo, o sea la « Rambla de los Estudios », a la que dan especial carácter, de una parte, los puestos que en ella tienen establecidos, desde tiempo inmemorial, los vendedores de pájaros y de otra artísticos edificios como la Iglesia de Belén y el Palacio de los señores Marqueses de Comillas.

Sigue luego, como nota original y dominante, la famosa y típica « Rambla de las Flores » como cariñosamente designa el pueblo la Rambla de San José, tercera sección o tramo de aquella espléndida y grandiosa arteria central de la vieja ciudad.

Tratar de describir el efecto que causa esta esplendente manifestación de arte y buen gusto, en que los ojos y el alma se embriagan de perfumes y colores en las horas mañaneras, es punto menos que imposible. Tan sólo una impresión personal y vivida intensamente puede dar idea de ello; pero eso sí, ya no se olvida nunca aquel alarde, aquel derroche inconcebible de flores acumuladas, o artísticamente dispuestas, en los típicos puestos por las bellas floristas.

Al final de este tramo magnificante donde radican la Dirección y la Administración de esta Revista y cruzado el característico « Llano de la Boquería », nos sorprende el concurridísimo trozo llamado « Rambla del Centro », que va a finalizar en la conocida y rumorosa Plaza del Teatro y que es sin duda el de mayor tránsito a todas las horas del día y obligado *rendez vous* de barceloneses y forasteros.

A continuación llegamos a la sección de mayor amplitud denominada « Rambla de Santa Mónica » que remata en la Plaza o Puerta de la Paz frente al mar y al monumento a Colón, sin disputa uno de los más bellos que la admiración del Mundo ha levantado al excelso navegante.

\* \* \*

Si « las Ramblas » son notables, bellas y originales en grado sumo, no son menos notables, y mundialmente conocidos, los establecimientos, industrias o negocios que en ellas funcionan, desde tiempo inmemorial algunos. Nombrarlos todos sería tarea inacabable; pero sí hemos de mencionar algunos que por su abolengo e importancia lo merecen especialmente.

**Banco de España (Sucursal de Barcelona).** — El más importante establecimiento de crédito de la nación, tiene en Barcelona una de sus principales delegaciones situada en la

« Rambla de Santa Mónica »; pero por el decoro del mismo y de la ciudad, hacíase necesaria mejor y más lucida instalación que permitiera funcionaran holgadamente sus servicios dándole a la vez el aspecto de severa grandeza que por su índole requiere. Ello se ha conseguido con la espléndida construcción levantada en la Vía Layetana, cruce con la Vía C, y que por su elegante majestuosidad consigue plenamente aquellos fines.

El emplazamiento del nuevo edificio fué un acierto ya que ocupa el centro de una zona de grandes actividades mercantiles y servicios públicos, como son el puerto, las estaciones ferroviarias, correos y telégrafos, Delegación de Hacienda y otros.

Merecen plácemes por ello el Gobierno, las autoridades locales y muy especialmente la Dirección del Banco de España en Madrid y el digno Director de la Sucursal en Barcelona don Pablo Blasco y Pérez de Castro.

**L. Ripoll Usón (Agente de Cambio y Bolsa),** Rambla Santa Mónica, 25. — Nombre prestigioso, ventajosamente conocido en Barcelona y casa fundada en 1900, dedicada a toda clase de operaciones financieras y bursátiles, cuya distinguida clientela aumenta día a día, atraída por la competencia, seriedad y diligencia, que son las características de esta firma.

**J. Marly (Aduanas y transportes),** Rambla Santa Mónica, 12; Teléfono 13924 y 13229. — La complejidad de las relaciones mercantiles internacionales así como el número infinito de operaciones que motivan y la rapidez con que han de realizarse, ha hecho necesario, de una manera imperiosa, la formación de agencias dedicadas exclusivamente al ejercicio de esa función, que reviste extraordinario interés social y representa un auxiliar, un aliado poderoso y eficazísimo de la producción de un país en todos sus aspectos.

Una de las casas que con mayores alientos viene consagrada al tránsito internacional y a la agencia de Aduanas es la de don **J. Marly**, con domicilio central en la ciudad de Barcelona.

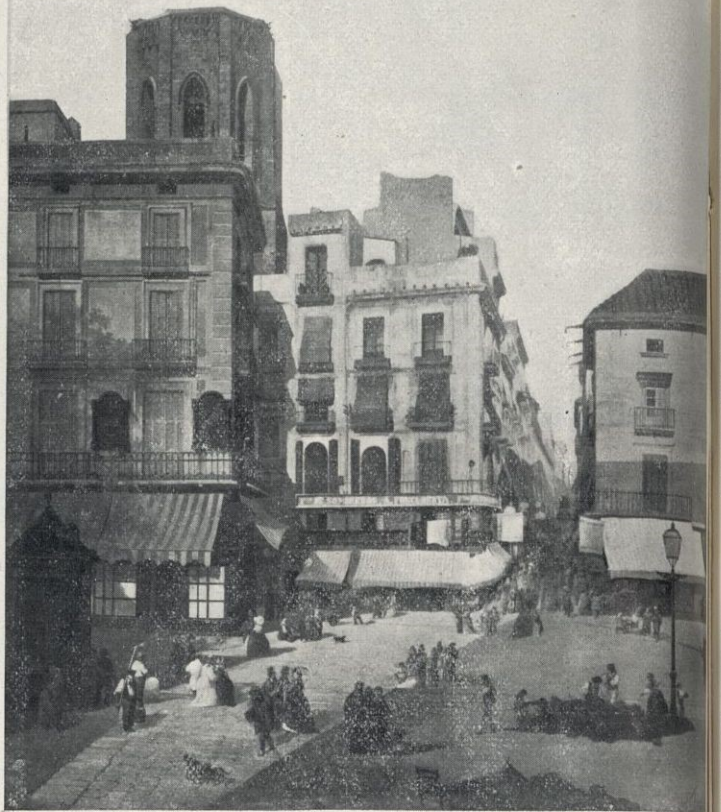
Esta firma constituyóse en 1900, colocándose en corto lapso de tiempo al mismo nivel de sus más prestigiosos colegas.

Su radio de acción se extiende a todas las operaciones propias del ramo, efectuándolas con todos los países, mediante una organización perfecta de corresponsalías y agencias en los principales puertos de mar, poblaciones fronterizas y grandes centros de producción y de consumo.

Además de estas conexiones, cuenta la casa **J. Marly** con Sucursales en Port-Bou (España), Cerbère (Francia), Mouscron (Bélgica) y Liverpool (Inglaterra).

Además de la operaciones mentadas, dedícase esta firma al negocio de comisión y al de consignación de vapores, y, con carácter especial, al agrupamiento de mercancías, siendo en este género de operaciones muy notable el incremento que han tomado las que realiza la casa entre los puertos de Barcelona y el de Liverpool, donde tiene instalada una importante oficina, 11, Old Hall Street.





1. La Rambla de los Estudios en 1842, con el edificio universitario y las torres de las calles de la Canuda y de Santa Ana. (Grabado de la serie «Escenas de la revolución y bombardeo de Barcelona»)  
 2. El Llano de la Boquería en 1873, pintura al óleo por A. Battistuzzi. (Museo de Arte Moderno)  
 3. La Rambla de Santa Mónica en 1837 durante la «bullanga» del día 4 de mayo (Grabado de la obra *Las bullangas de Barcelona o sacudimiento de un pueblo oprimido por el despotismo ilustrado*, publicado en París)  
 4. El «Pla de los Comedies» con el viejo Teatro Principal y la desaparecida Font del Vell. (Litografía de mediados del siglo XIX)







La Rambla del Centro con la fachada del Liceo tal como estaba antes del incendio de 1861



Los elegantes de 1840 en la Rambla frente a Santa Mónica, dibujo de O. Alsamora. (Museo de la Ciudadela)



La Rambla de Santa Mónica en 1833 durante las fiestas por la proclamación de Isabel II, dibujo de la época. (Museo de la Ciudadela)



El paseo de la Rambla frente a la casa de March de Reus, actual edificio del Banco de España, dibujo de O. Alsamora. (Museo de la Ciudadela)

(Fotografías facilitadas por el Archivo Histórico-Municipal)

Litografía de F. S. Parcerise (figura de V. Urrabieta)

La subida a la Muralla de Mar al final de la Rambla de Santa Mónica, 1833, dibujo de O. Alsamora. (Museo de la Ciudadela)







**Ricardo Berthold, Fábrica de jamones en lata.**—Fábrica en Moncada y Oficinas: Rambla Santa Mónica, 15 y 17, interior. En agosto de 1914, estableció en Barcelona don Ricardo Berthold la primera fábrica de jamones deshuesados y cocidos en su propio jugo, que es todavía la única que merece propiamente este nombre por la gran altura de sus procedimientos e instalaciones, como por ejemplo la « máquina para soldar las latas por el vacío » (única en España). La constancia, inteligencia y honorabilidad de este distinguido industrial, los verdaderos y legítimos prestigios de su notable establecimiento, justifican plenamente el éxito rotundo que ha coronado sus esfuerzos y cimentado su merecida fama.

**Nietos de Juan Medina (Roca Hermanos),** « Bordados, Equipos militares y Marina », Rambla del Centro, 37 (Plaza del Teatro).—Inauguró esta conocida firma sus tareas artísticas y mercantiles a mediados del pasado siglo, bajo la dirección de don Juan Medina, su ilustre fundador, continuando sus éxitos y triunfos hasta 1905 en que, fallecido aquél, giró bajo la razón social de « Viuda e hijas de Juan Medina », cambia da en 1912 en « Hijas de Juan Medina » hasta 1919.

En esta última fecha entra en funciones el nombre social que encabeza estas líneas, sosteniéndose siempre con aumentativo prestigio y nombradía dentro y fuera de España.

Constituye el nervio de esta industria la manufactura de bordados, condecoraciones, roses, cascós, gorras, correajes, cordones, galones, botones, espadas e insignias y distintivos de todas clases y su « especialidad » los grandes uniformes bordados palatinos, diplomáticos, órdenes militares, aduanas, etcétera, Cuerpo consular nacional y extranjero y en banderas nacionales y extranjeras, estandartes y pendones de todas clases.

A más de la Casa central de Barcelona, tiene una muy importante sucursal en Madrid, calle de Preciados, núm. 15, teléfono 13476.

**Rodón, S. A.,** transportes universales, aduanas, consignación, Plaza del Teatro, número 1, 1.º: Barcelona.—Con el rubro de « Mensajerías Universales » actuó brillantemente esta firma desde 1893 bajo la razón social « Aixelá y Rodón », transformada en 1903 en « Rodón, Morante y Casas » y en 1926 con el nombre sólo de su fundador don Francisco Rodón, sosteniendo y acrecentando siempre el prestigio primitivo y contando en su honroso historial con notables y resonantes éxitos en la brega dura y tenaz lucha a que han obligado, en esta profesión, los excepcionales tiempos recientemente pasados y de los que sólo han triunfado la inteligencia y el valor.

Hoy gira la firma con el nombre que encabeza estas líneas y es desde tiempo inmemorial corresponsal de la compañía « des Messageries Maritimes de Marsella, Paris »—y tiene importantes sucursales en « Port-Bou (Teléfono 642) y en Cerbère (Pyr.-Or.) Telegramas « Rodón ».

No hay que decir el honorable concepto de que goza esta prestigiosa casa, no tan sólo entre sus colegas y clientes de España, sino que también en todas las plazas de Europa y América en las que es ventajosamente conocida y apreciada.

**Beristain, S. A.,** armas y artículos para campo, caza y deportes, Rambla de las Flores, número 12, calle de Fernando, número 1: Barcelona.—He aquí un nombre que suena simpáticamente en los oídos de todo barcelonés y doblemente en los nuestros, ya que nos unía cariñosa amistad con el ilustre eibarrés, fundador de esta importantísima casa comercial, don Manuel Beristain—(Q. S. G. H.).



Los Sres. Brandoly, Rubio, Güell, Sabater y Casas Abarca, visitando los puestos de flores en el concurso organizado por el Patronato de la Rambla de las Flores

Vista de las Ramblas desde el Llano de la Boqueria (en primer término a la izquierda las Oficinas de MERCURIO)





Fundada por dicho señor en 1880, se dedicó siempre esta casa a la exposición y venta de armas, impermeables, artículos para deportes, viaje, campo, caza, pesca y turismo, damasquino, cuchillería y artículos para afeitar, perfumería, artículos para fumador, artículos de piel, juguetes, etc., etc., consiguiendo con seguridad y rapidez colocarse a la cabeza de esta industria, lugar preeminente que no hay aún quien le dispute en España entera.

A don Manuel sucedió en la dirección de los negocios don Dionisio Artamendi y en 1908 adoptó la casa la razón comercial de «Beristain y C.<sup>a</sup>», que pasó a ser en 1931 «Beristain, S. A.» con un capital de 750,000 pesetas.

Que los sucesores han seguido las huellas del fundador con mayores arrestos, si cabe, con inteligente desvelo y perseverancia, lo demuestra la ascendente y próspera marcha de sus operaciones y lo firme de su fama que sostiene y acrecienta con insuperable acierto el actual gerente don Antonio Artamendi con su clara visión y juvenil entusiasmo de la vida moderna.

Escribimos estas líneas de merecido elogio para los nombres Beristain y Artamendi, seguros de que han de ser leídas con complacencia por nuestros amigos de España y de América.

**Restaurant Hotel Martín.** — Situado este hotel en el mejor sitio de la Rambla del Centro, 5, frente al gran Teatro del Liceo, cuenta con calefacción central, baños, agua corriente, caliente y fría, en sus habitaciones.

Su excelente cocina es apreciadísima por los *gourmets* y en sus lujosos salones se celebran banquetes espléndidos.

Don Martín Pagés, acompañado de su hijo, ha sabido hacer de este restaurant y del hotel los preferidos de las personas de distinción y de buen gusto.

**Orzaes y Gorina, banqueros.** Llano de la Boquería, número 5: Barcelona. — Firma comercial ventajosamente conocida en plaza y casa que data desde 1870, se dedica con preferencia a toda clase de operaciones de cambio, banca y valores, siendo su clientela numerosa y distinguida.

Base de las operaciones de esta índole es la confianza y los señores Orzaes y Gorina con su inteligencia, tacto y conocimiento profundo de los negocios, con su intuición, acierto y honorabilidad en el consejo, han sabido inspirarla completa y absoluta. Así se explica el constante avance de esta casa, en su orden, una de las de mayor prestigio de la Condal ciudad.

**Farmacia Internacional.** (Centro de especialidades extranjeras), Rambla del Centro, número 17 : Barcelona. — Establecimiento científico de gran prestigio, desde su fundación que data de bastantes años y bajo la dirección técnica de su propietario el doctor don José M.<sup>a</sup> Rossell, ha sabido conquistarse, merecidamente, un crédito y una confianza envidiables.

Entre todos los artículos, preparados y especialidades que constituyen su característica, merecen citarse, consagrados por el veredicto del público, el «Gastrobiol Rossell» para la curación de las enfermedades del estómago e intestinos y «Pectorasas del doctor Rossell» contra la tos, bronquitis y ronquera.

**Hotel Falcón.** Plaza del Teatro, núm. 5, Teléfono 14655: Barcelona. — Con más de siglo y medio de existencia (fué fundado en 1775), prosigue su gloriosa tradición este famoso Hotel que, inaugurado en el mismo emplazamiento que hoy ocupa, ha vivido y tomado parte en la accidentada historia de esta ciudad y en la

radical transformación que ella ha sufrido durante estos 156 años.

Fué siempre el «Hotel Falcón» cariñosamente preferido por los viajeros, nacionales o no, especialmente por los turistas que a Barcelona acudían, y hoy montado a la altura de los más renombrados, compite ventajosamente con ellos y sigue sosteniendo victorioso su campeonato.

Siempre, desde su fundación, estuvo la propiedad y dirección de este gran Hotel vinculada en las familias «Maffioli y Durjo», siendo estos conocidos nombres la mejor garantía por sus especiales conocimientos, su competencia y honorabilidad.

Este gran establecimiento, por su situación en lo más céntrico de la ciudad, por lo elegante y confortable de sus habitaciones, por su cocina famosa y sana, así como por lo asequible de los precios, sigue y seguirá siendo el preferido de los barceloneses, los viajeros de provincias y los extranjeros que saben elegir un hospedaje.

\* \* \*

Nuestro querido Director Artístico, el laureado artista, don Pedro Casas Abarca, como Presidente del Círculo Artístico, ha iniciado una campaña en favor del mejoramiento del típico paseo barcelonés, que se ha traducido ya en varias e importantes mejoras realizadas. Para secundarle en esta campaña, de acuerdo con nuestro Ayuntamiento se ha nombrado una comisión que se ocupa de ultimar y dar forma a un plan completo de embellecimiento de las «Ramblas de Barcelona» y muy especialmente de la de universal fama «Rambla de las Flores».

Esta Comisión está así constituida:

#### PATRONATO DE LA RAMBLA DE LAS FLORES

**Presidente:** Don Joaquín Ventalló.

**Vocales:** Don Manuel Sabater, ex concejal, primer Presidente del Patronato; don Pedro Casas Abarca, Presidente del Círculo Artístico, iniciador del Patronato; don Ramón Puig Giralt, del Círculo Artístico; don José Cabré, Concejal y Presidente de la Cámara Mercantil; don Enrique Ribalta, de la Sociedad de Atracción de Forasteros; don Bru Fournier, de la Asociación de vecinos de la Rambla de las Flores; don José A. de Torrents, del Círculo del Liceo; don Nicolás M. Rubio, Director de Parques y Jardines Municipales; don Joaquín Estapé, del Fomento Nacional de Horticultura; don Agustín Batlle, representante de los vendedores de flores en tienda; don José M. Santamaría, representante efectivo de los mayoristas de flores de la Rambla; don José Reig, representante suplente de los mismos; don Joaquín Barceló, representante de los detallistas de flores de la Rambla; don Manuel Mars, Director del Mercado de San José.

**Adjuntos:** Don Santiago Rodoreda, ex vocal en representación del Círculo del Liceo; don Francisco Prats, Secretario del Fomento Nacional de la Horticultura.

**Secretario:** Don Santiago Brandoly.

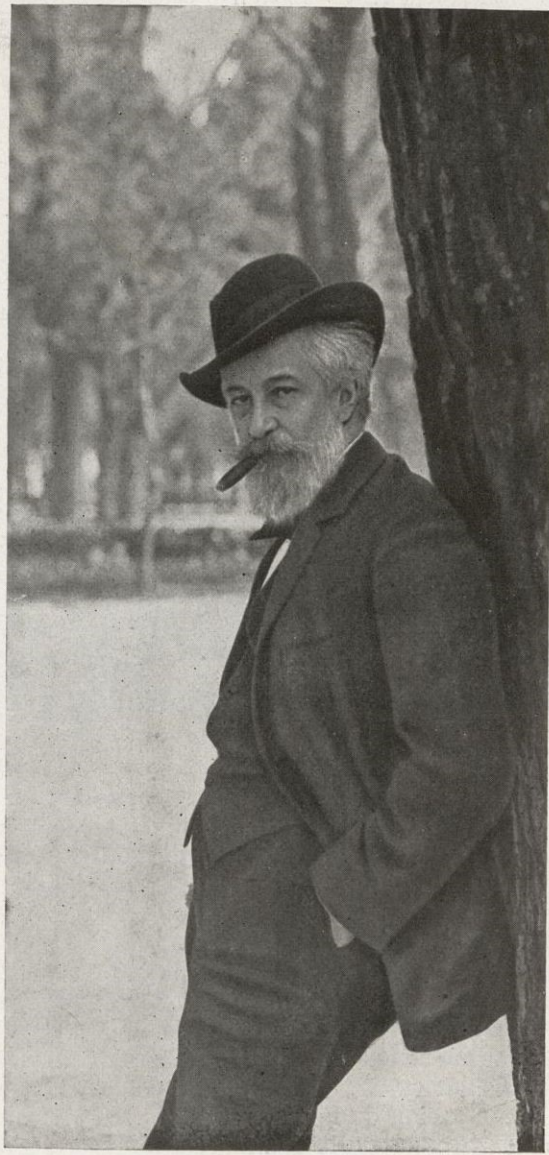
MERCURIO, que presta como siempre su leal y entusiasta concurso a cuanto pueda contribuir a favorecer la industria, el comercio y la cultura patria, reparte por todo el mundo este número heraldo de aquella utilísima trascendente reforma «Las Ramblas de Barcelona» «Mercado de Flores».



Nota de la Rambla de las Flores, por P. C. Abarca



SANTIAGO RUSIÑOL



Santiago Rusiñol, el gran pintor y escritor catalán que ha fallecido en Aranjuez, lugar predilecto de sus últimos años. (Retrato hecho en el Retiro de Madrid en 1918)



ON Santiago Rusiñol desaparece uno de los artistas españoles más legítimamente populares.

El admirable paisajista y escritor había logrado esa difícil nombradía que encuentra ecos lo mismo en las minorías selectas que en las grandes masas multitudinarias. Su figura personal no pasaba inadvertida, suscitaba el murmullo del nombre. Su obra pictórica se destacaba con rasgos inconfundibles.

Y esta popularidad conquistada de un modo limpio, con indudable pureza estética, no se concreta sólo a Cataluña donde el artista nació, sino que se extendía a España y América.

Por su parte Santiago Rusiñol no desdecía lo justo de ese tributo admirativo. Senecto, ponía en la labor cotidiana el fervor juvenil; enfermo, achacoso, persistía en el optimismo de los años pretéritos. La muerte le sorprendió con el pincel en la mano frente a uno de los jardines de Aranjuez que amaba tanto.

Fué una larga vida consagrada por entero al gozo de crear belleza: en los cuadros, en los libros, en los escenarios, en las charlas ingeniosas de las tertulias noctivagas. No quiso él fuera de otro modo sino así: ávida de expresar con el color y la palabra el alma de la naturaleza y el alma del hombre.

Si sus *Jardines de España* están bien enraizados para siempre en la historia del arte español, no dejarán de conmover a los públicos futuros las palpitantes y humanas creaciones de *El místico*, *La madre*, *La buena gente*. En cuanto a los libros bastarían — ¡y ha escrito tantos más de considerable encanto! — *L'auca del senyor Esteve* y *El poble negre* para



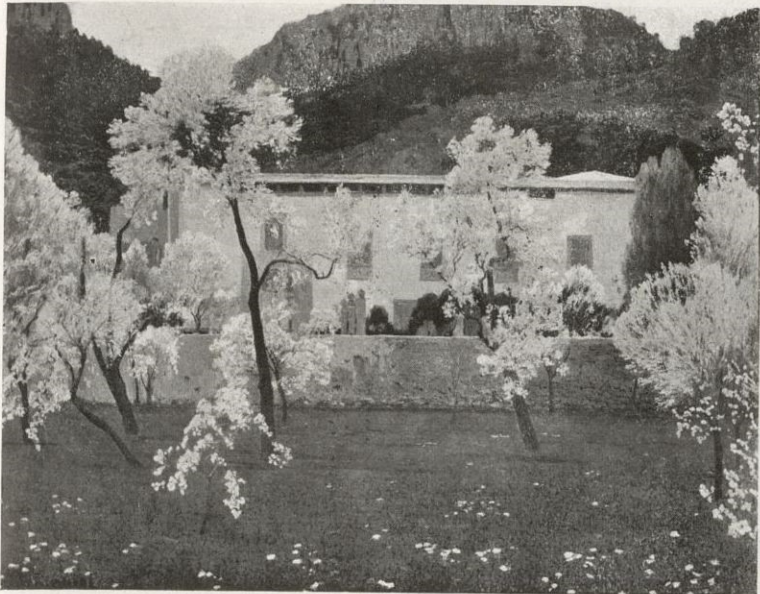
Surtidor



Jardín Neo-Clásico (Valencia)



Almendros en flor (Mallorca)



Pinos



incluirle de manera perdurable entre los humoristas universales.

\* \* \*

La personalidad artística de Santiago Rusiñol empezó a inspirar algo más que curiosidad en las postrimerías del siglo XIX, por los años de 1888 a 1890. Antes de esa fecha había obtenido triunfos aislados, de pequeña resonancia en este Salón Parés de Barcelona al cual ha permanecido fiel y donde seguramente, el próximo enero al llegar la época de la exposición anual no dejarán los dos amigos fraternales—Casas, Clarassó—de rendirle un homenaje solemne.

Fué después de su primer viaje a París — en unión precisamente de Casas y Clarassó cuando la crítica y los inteligentes se fijaron en la obra de Santiago Rusiñol.

Rusiñol alternaba los temas catalanes con los parisienses y bohemio fin de siglo: suburbios barceloneses, rincones de Montmartre, campiñas de Tarragona y de Gerona, payeses, rapins y mimis de la *Butte*.

Nada parecía prometer en aquellos lienzos y dibujos de la primera juventud, la rotunda y glorial magnificencia de los *Jardines de España*.

Como tampoco podía imaginarse que el autor de los cuadros *La última receta* o *La morfina* pintaría luego el fausto desolado de los palacios viejos, de las avenidas solitarias y de los otoños áureos.

Porque excepto *El patio de las Escaldas*, *El cementerio de Flix* y *Notre Dame* — notas agrias, audaces, violentas de cromatismo donde se nota clara la influencia del impresionismo francés — las primeras obras que Rusiñol trajo de París o juntó durante los cuatro o cinco años siguientes al de su retorno a Cataluña fueron «de figura».

Figuras, torturadas, encendidas de un místico fuego intenso aprendido en el Greco, como *Extasis*, *Un novicio* y *Paroxismo*; dolorosas, decoradas por lánguida melancolía, como *Una lectora* y las románticas de *Sinfonía*; figuras crueles, de pesadilla, cual la mujer de *La morfina* y el moribundo de *La última receta*.

Era un arte enfermizo el de Santiago Rusiñol entonces. Correspondía a la orientación melancólica de sus libros *Ora-ciones*, *Pájaros de barro*, *Hojas de la vida*, de sus comedias *El jardín abandonado*, *El patio azul* y *La alegría que pasa*. Producía una sensación de desgana de vivir, de desaliento, de infinita tristeza producto de una sensibilidad agudizada hasta el dolor. Antes de interrogar plenamente el alma del paisaje, de interpretar sólo frondas, celajes, tierra y mar, el artista ejercitaba ojo, mano y sentimiento en la pintura de mujeres y hombres anormales como unidos por flaquezas del cuerpo y dolencias del espíritu.

Estos lienzos de la primera época de Santiago Rusiñol responden a la punzante hiperestesia de sus facultades sensoriales y sensitivas afiladas por la morfina, cuyo vicio contrajo el artista en el sanatorio donde hubo de sufrir una operación cruenta.



Parterre



Calma



Al lado de ellos cabe colocar — cronológica y estéticamente — tres carteles admirables, los únicos que pintó Rusiñol, *La riallera* y el retrato del pintor mallorquín Plana.

Los carteles sirvieron para anunciar las representaciones de *L'alegría que passa*, el libro *Fulls de la vida* y el estreno del drama de Maeterlinck, *Interior*, en un teatro artístico imaginado y organizado por Benavente, Valle Inclán y Rusiñol, hace más de treinta años.

Son tres obras positivas, que importará no olvidar cuando se trate de hacer la historia del cartel en España.

En aquella época cuando Europa tenía los nombres de Hassal, Bradley, Steinlen, Beardsley, Hohenstein, Walter Clane, Harz y Penfiel eran nombres de artistas catalanes los que incorporaban el prestigio de España a tal género artístico.

El de *La alegría que pasa* es una nota desolada. A lo largo de un camino orillado de árboles marcha la *roulotte* de los saltabancos. El cielo amarillo, de un amarillo pálido, señala la hora vespéral que tantas veces había de hechizar después las pupilas de Rusiñol. El suelo está cubierto de hojas secas y a primer término, recortándose enérgicamente, la silueta del *clown*, casi trágica de tan inquietante, emblebeyecido el cadmio de su traje de payaso por una americana negra.

El cartel de *Hojas de la vida* puede considerarse compuesto de dos partes distintas: la figura de la mujer sentada en un banco de piedra hojeando un álbum, y el fondo, simplificada promesa de los jardines rusiñolescos. La figura vestida y peinada como la mujer del célebre cartel de Granet para anunciar *Le librairie romantique* no es original, no está creada de un modo libre de influencias y limpio de ajena inspiración; en cambio el fondo con sus cipreses, la taza de mármol donde canta el surtidor y los geométricos recortes de perenne verdor es inconfundiblemente de Rusiñol. Incluso aun después lo hallaremos en el cuadro titulado *El surtidor*, que figuró en la Exposición Nacional de 1901.

El tercer cartel, que sirvió para anunciar *Interior*, es el mejor de los tres. Conseguido con tres tonos solamente — azul, negro, amarillo — recordaría vagamente la indecisión misteriosa de los lienzos de Pappersom, si no fuera tan profundamente rusiñolesco.

Está además bien apuntado a la estética del silencio que representa el teatro de Maeterlinck. En el jardín, bañado de luar, el anciano y el forastero que tiene en sus labios — « como



Fuente de Játiva



Uno de los últimos retratos de Rusiñol hecho en compañía de su esposa y en uno de los cafés de Madrid, que le gustaba frecuentar al insigne artista y donde pasaba largas horas de la noche

un pájaro tembloroso» — la noticia trágica, acechan la casa cuyos ventanales destacados por luz anaranjada recortan las siluetas familiares reunidas en torno de la mesa. Por un sendero avanzan los campesinos que traen a la hija muerta. Sobre el tazón de una fuente hay un pavo real. En lo alto, más arriba de las copas negras de los árboles, parpadean las estrellas.

Para reencontrar estos carteles y los lienzos coetáneos había que ir en lo sucesivo a Sitges donde aguardan también, en el Cau Ferrat, otras muchas y valiosas sugerencias artísticas.

Vale la pena hacer la visita a ese museo creado por el artista hace treinta años y que en su testamento ha legado al incomparable pueblo mediterráneo.

Allí, además de las obras de la primera época de Rusiñol, se encuentran las de otros artistas catalanes del período renovador de fines del XIX, dos admirables lienzos del Greco, otros dos de Ignacio Zuloaga y la más selecta y expresiva colección de hierros y vidrios catalanes que puedan servir para el estudio de ambas artes tradicionales.

\*\*\*

Al apuntar de nuevo el arte de Santiago Rusiñol, al conocer la espléndida serie de « nostalgias paisistas » de « añoranzas de jardines » que constituye su obra dilatada, es inevitable acudir a los juicios reiterados conforme los motivos pictóricos se reiteraban igualmente.

(Acaso — y en ello me complazco — haya sido quien esto escribe de los que no dejamos ocasión propicia de placear la obra de Santiago Rusiñol. Así encuentro incluso palabras mías, opiniones antiguas, en artículos, críticas y hasta en biografías de enciclopedia aprovechadas sin confesarlo por los aprovechadores. Cierta extenso estudio publicado en la *Ilustración Española y Americana* hace más de diecisiete años, ha sido la cantera inagotable para los tales).

Nombré alguna vez a Santiago Rusiñol el paisajista que « pintaba en voz baja ». Sus cuadros más representativos son aquellos en que el color está misu-

tado, rezado, dicho con ternura y emoción delicadísimas.

Amaba los rincones plácidos, las umbrías melancólicas, los palacios abandonados, y esas perspectivas profundas, esas armonías cálidas y mudas de las escalinatas que rompen el verdor fastuoso o los espacios amplios con avenidas simétricas imaginadas a la manera Le Nôtre y de Mansard. Gustaba también — y tal vez con más apariado deleite — de las ar-



quitecturas vegetales : los bojés, los mirtos, los laureles, rosas donde lo mismo podía esconderse el fauno bicorne que la Titania de *A midsummer night's dream*.

El silencio en los paisajes de Rusiñol es solamente humano. En estos jardines del maestro catalán no cruje la arena bajo los pies del hombre ; no hay seres femeninos, ni canciones que asusten o estimulen la movible parlería de los pájaros en las altas frondas; ni siquiera un poeta recita estrofas o un místico murmura plegarias.

En los parques solitarios, en las glorietas abandonadas, en las desiertas terrazas, escalinatas y avenidas o verdes laberintos sólo se oye el rumor del caer de las hojas muertas, el cabeceo ondulante de las ramas, el arrullo de las colombas o el chillido áspero de algún pavón desplegando la policromía de su cola en los primeros escalones de una escalinata de mármol.

Y el agua. El agua es el alma de los jardines solitarios y quizá no haya un solo cuadro de Rusiñol donde no esté o no se le advine.

Agua jubilosa o elegíaca de los surtidores, agua que va dulcemente por los regatos o los semicultos canalillos entre los arrayanes de verdor perenne. Allí corre, aquí se desliza ; más allá se hace quieto remanso y un poco más lejos cae de la boca rota de un delfín de piedra. Sobre el tazón de las fontanas rebota en menudas brillanteces ; en la paz de los estanques duerme bajo líquenes y nenúfares ; en los anchos lagos sirve de espejo a los cipreses, de tronco nervudo y punta dorada por el sol, y a los sauces desmelenados ; en las caracolas enormes donde soplan los tritones caen con sutiles hebras y es como un polvillo luminoso al recibir las cuchilladas del sol y del viento cuando se alza envidioso de la esbeltez de un álamo.

¡Encanto dulce, penetrante, pleno de evocaciones, este de los cuadros que Rusiñol llevó más allá de España para mostrar la España presentida e ignorada!

Porque los *Jardines de España* antes de ser conocidos en Madrid y Barcelona, antes de obtener aquí las máximas recompensas que habrán de serle otorgadas ya habían triunfado en el extranjero.

Mostraron a Francia que frente a su Versalles está nuestro Aranjuez ; a Italia que frente a sus jardines de Florencia, Verona y Tívoli, podemos alzar la pompa señorial de los mallorquines y valencianos, y que la sensualidad persa de Ispaham y de Shiraz cantada por los poetas Saadi y Hafiz, tiene una rival temible para su belleza en la árabe voluptuosidad de Granada con su Generalife y sus cármenes.

Toda esta gloria floreal de nuestros jardines, toda la melancolía de los calvarios catalanes, de los parques señoriales o clásicos de Mallorca, las moriscas lujurias cromáticas de Andalucía han quedado eternizadas para siempre en los lienzos de Santiago Rusiñol,

Y tal vez más que en ninguna de esas obras admirables encontramos íntegra el alma del artista en las glosas pictóricas de Aranjuez, a cuya melancolía consagró Jean Lorrain el año 1899 un comentario que en estos momentos tiene curiosa oportunidad de videncia.

Porque el insigne novelista y crítico de arte francés supo descubrir el hondo sentido emocional de los jardines de Aranjuez interpretados por Santiago Rusiñol hasta el instante de morir.

« Melancolía de soledad y de tristeza opresora de las monarquías decrepitas, una tristeza adormilada de los parques reales, inmovilizados en el silencio, como embalsamados en calor y abandono, Versalles españoles marcados por esta especie de muerte que parece haber caído en los países de la raza latina sobre toda la obra de los Borbones : Borbones de Francia, Borbones de España, dinastías cuyo sudario se arrastra y pesa en las alamedas rectas de Aranjuez, como en los boscajes de Trianón ».

**José Francés**

De la Academia de  
Bellas Artes de San  
Fernando



Una vista parcial del museo del Cau Ferrat de Sitges, donde se exhibe la maravillosa colección de hierros artísticos de Santiago Rusiñol





Valldemosa (Mallorca), cuadro de Santiago Rusiñol





Un paisaje de Mallorca, cuadro de Santiago Rusiñol





# ROCA & GUIX

Única casa del mundo que puede asegurar un verdadero éxito en las instalaciones para la fabricación de suelas de caucho regenerado, utilizando los desperdicios de los neumáticos y cámaras de aire de los autos

Numerosas referencias del país y del extranjero

Las instalaciones realizadas alcanzan una capacidad de producción de medio millón de pares por día

Fábrica en San Martín : CATALUÑA y ALI-BEY - Teléfono número 52102

Fábrica en Gracia : TORRIJOS, 42 y CIUDAD REAL, 41 - Teléfono 72162

Clave telegráfica: ROGUI  
 ◆ **BARCELONA**





# BERISTAIN, S. A.

BARCELONA - (España)

ARMAS, IMPERMEABLES, ARTÍCULOS PARA DEPORTES, VIAJE, CAMPO, CAZA, PESCA Y TURISMO, DAMASQUINO, CUCHILLERÍA Y ARTÍCULOS PARA AFEITAR, PERFUMERÍA, ARTÍCULOS PARA FUMADOR, ARTÍCULOS DE PIEL, JUGUETES

Calle de Fernando, 1 : Teléf. 16053 :: Sucursal: Rambla de las Flores; 12 : Teléf. 10163



**LA PIARA**  
MARCA REGISTRADA

**Productos Selectos del Cerdo, S. A.**  
FÁBRICA DE EMBUTIDOS Y CONSERVAS

La casa que reúne mejores condiciones de fabricación por sus modernas instalaciones frigoríficas, máquinas, grandes secaderos, matadero sistema americano, etc. : Elaboración de Salchichón de Vich de superior calidad, Chorizos estilos Riojano y Pamplona, Jamón picado, Foie Gras, Jamones andorranos, etc. Mortadella La Piara, Especial y Bar y Bocadillo de Jamón Español y demás artículos de tocinería

MANLLEU (Vich) España

TEJADOS Y CARPINTERÍA  
DE ARMAR

**A. ROCHAT**

OFICINAS Y DESPACHO:

CARRETERA DE SARRIÀ, 19, 21 y 23  
(CHAFLÁN COELLO)

TELÉFONO 30628

BARCELONA



CHALETS  
SUIZOS  
CÚPULAS  
y  
MANSARDAS

PÍDANSE DE-  
TALLES y PRE-  
SUPUESTOS





**T. E. O.**

Fabricación de soldados de plomo de exquisito arte por procedimiento moderno (juguete patentado)

**TEODORO RODRIGUEZ**  
Arzobispo Padre Claret, 30 : Teléfono 52886  
**BARCELONA**




CASA FUNDADA EL AÑO 1831

—

MEDALLA DE ORO  
Y DIPLOMAS DE HONOR  
EN PARÍS, AÑOS 1890 Y 1927

**SELLOS PARA COLECCIONES**

Gran surtido de sellos de todos los países y de artículos filatélicos



Envíos para elegir  
—  
Precios corrientes gratis y franco

**R. POULAIN** ♦ 7, RUE DE PROVENCE  
PARIS (9<sup>o</sup>)

**Marcelino Ibáñez de Betolaza : Bilbao**

Telegramas, telefonemas Radiatub - Bilbao

FÁBRICA DE

Dirección postal Apartado 251



Accesorios de todas clases para los mismos : Herramienta y rubiteria en general : Radiadores para calefacción

**República de Panamá**

Productores y Exportadores que deseen abrir nuevo mercado para sus productos en la floreciente República Panameña, pueden dirigirse a

**H. Martínez Carrillo**  
P. O. BOX, 2169  
**CRISTÓBAL C. Z. - Panamá**



**Fabricación de artículos de viaje**

Especialidad en cajas muestrarios, cubetas de fibra vulcanizada

**Juan Casanovas y C.<sup>a</sup>**

PÍDANSE DETALLES Y PRECIOS

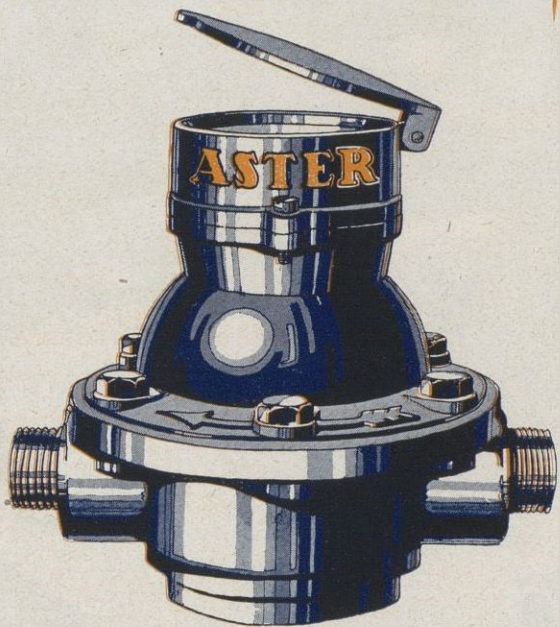
EXPOSICIÓN Y DESPACHO:  
Tallers, n.º 26 : Teléfono 10623  
**Barcelona**  
( España )





# HIDROLANTE, S. A.

Contadores de agua de las mejores marcas  
Los más sólidos : Los más prácticos : Los más económicos



Condiciones ventajosas y especialísimas a los Sres Propietarios : Soliciten detalles e informaciones completas a las  
**OFICINAS Y LABORATORIO OFICIAL DE VERIFICACIÓN**  
Bruch, 74, pral. : Teléfono 15011 - BARCELONA

CONSTRUCCIONES MECÁNICAS "BALSACH"

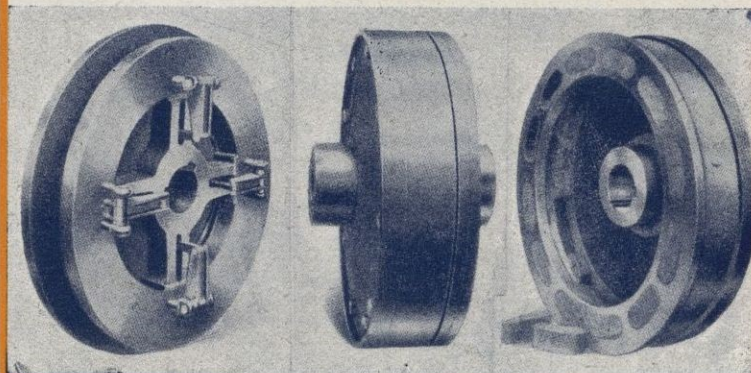
## BALSACH Y C.A

BATLLELL, 3 - SABADELL - TELÉFONO 434

TALLERES DE CONSTRUCCIÓN DE MAQUINARIA TEXTIL

REPRESENTANTES DE  
A. FRIEDR. FLENDER Y C.ª

AGENTES DE  
FRIED KRUPP A. G., ESSEN



Acoplamiento de fricción "Flender" embragable a plena marcha

# J. Ruiz y C.ª

== JEREZ ==



Gran Aperitivo

Selecto Licor

Gran Vino

Jerez Quina Supremo - Ponche Español - Champán  
Coñac "TRES CORONAS"



## LA COCINA DE GAS MODERNA

Catalana de Gas y  
Electricidad, S. A.

Ada. Pta. del Angel,  
20 y 22 - Barcelona

LA MAS PRÁCTICA, LIMPIA Y ECONOMICA



**NIM**

Patente española

número 109,524

**REMOLQUES**

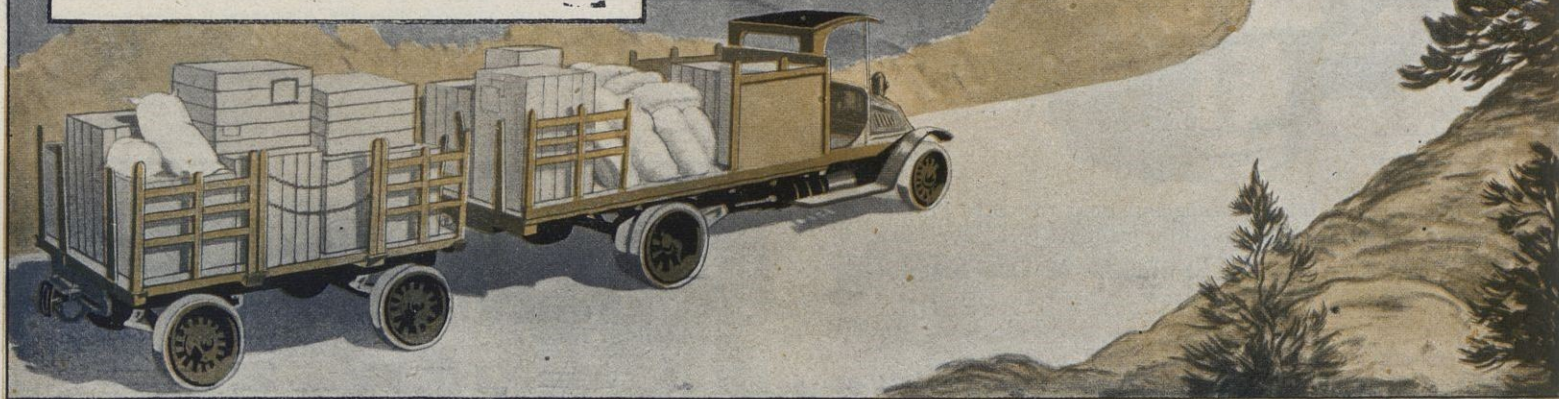
ESTUDIADOS PARA TODA CLASE DE  
TRANSPORTES INDUSTRIALES A  
BASE DE AUTO-CAMIÓN O TRACTOR

**CONSTRUCTORES**  
**NUEVAS INDUSTRIAS METÁLICAS**  
**SABATA Y UBACH**

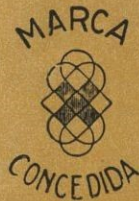
Talleres y Oficinas:

Pujadas, 102 (S. M.): Teléf. 52110 - **Barcelona**

Solicitamos a todos, Compañías, Industriales y  
Comerciantes interesados en reducir los gastos ac-  
tuales de sus transportes, que consulten a nuestra  
oficina de estudios donde será examinado su caso,  
en colaboración con ellos mismos



**VINOS TINTOS**  
de los Herederos del  
**Marqués**  
**de Riscal**



**ELCIEGO - Alava**  
ESPAÑA

**PEDIDOS:** Al adminis-  
trador en Elciego (por Ce-  
nicero), don Jorge Dubos.

*Exposición Internacional  
Barcelona 1929*

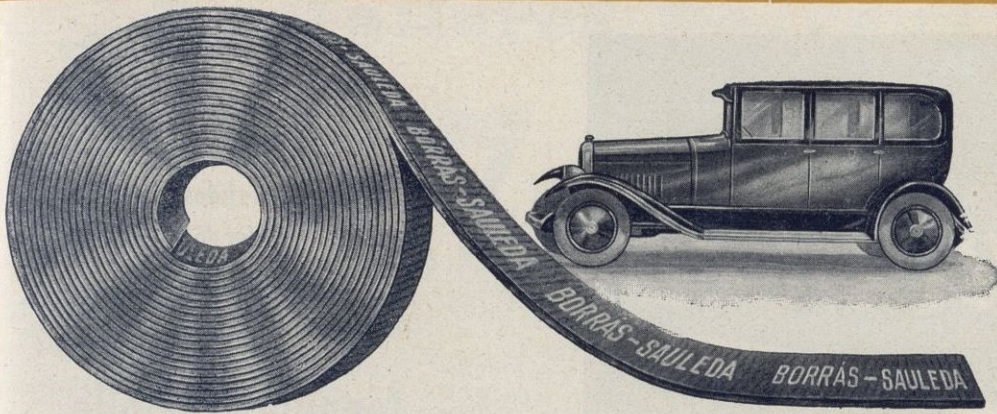
**Compañía General  
de Asfaltos  
y Portland "Asland"**

Grandes fábricas en  
Castellar de Nuch,  
Moncada,  
Villaluenga de la  
Sagra y Bilbao  
**EXPORTACIÓN**

Oficinas centrales:  
**Paseo Gracia, 45**  
Teléfono n.º 14121  
Direc. teleg.: ASLAND  
**BARCELONA**







**LA CINTA DE AMIANTO PARA FRENOS DE AUTOMÓVILES** nacional que garantiza 1.º Un frenado enérgico e instantáneo. 2.º Un desgaste mínimo y consiguientemente longevidad máxima. 3.º Una insensibilidad absoluta al agua, al aceite, a la bencina, etc. 4.º Una resistencia máxima a las mayores temperaturas de fricción

**Fabricante: JOSÉ SAULEDA SAN POL DE MAR (Barcelona)**



**Fábrica de Segmentos de pistón para motores de explosión, calibrado perfecto**

Especialidad en la Rectificación de cilindros y cigüeñales y construcción de pistones

**JUAN TENDAS, en Cta.**

Construcciones, reparaciones y rectificaciones de piezas para automóviles y demás trabajos mecánicos de precisión. Pistones y segmentos patentados

**Mallorca, 209-Teléf. 70412-Barcelona**

## Compañía Metalúrgica "Metac" S. A. E.

**Nápoles, 175 - BARCELONA**

TELÉFONO 51450

Cables, Telegramas y Telefonemas:

"LAMETAL"-Barcelona

A. B. C. Code 5.ª Edición

Rudolf Mosse-Code : Rudolf Mosse-Code/Supl.



Tubos de latón redondos, cuadrados, estriados, rectangulares, molduras y perfiles para la fabricación de muebles metálicos, camas, lámparas, etc. :- Tubo chapeado soldado :- Tubo engatillado y chapeado soldado :- Tubos de latón pulidos para portiers :- Juegos completos para portiers y de fantasía :- Artículos estampados de latón para decoración interior de habitaciones :- Artículos de ferretería

Arandelas «GROWER» de acero especial :- Cocinas a gas «HOMANN»

**VENTAS SOLAMENTE AL POR MAYOR**

## Farmacia Internacional

del Doctor

**J. M. ROSSELL**

Rambla del Centro, 17

Teléfono 11556

**BARCELONA**



DEPÓSITO DE LOS PRODUCTOS DE LAS CASAS

**Burroughs Wellcome & Co.**

**Parke Davis & Co.**

**H. K. Mulford & Co.**

## LA CONSTRUCTORA MECÁNICA NINET & Co.

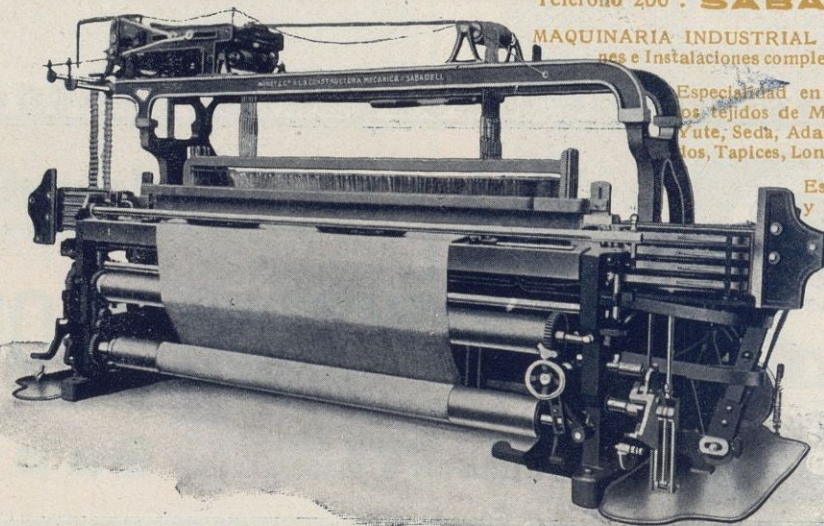
Talleres y Despacho: Tres Cruces, 131 - Teléf. 217

Fundición de Hierro: Ronda Poniente, 39  
Teléfono 200 : **SABADELL**

**MAQUINARIA INDUSTRIAL** : Construcciones e Instalaciones completas de fábricas

Especialidad en Telares para los tejidos de Mantas, Paños, Yute, Seda, Adamascados, Toldos, Tapices, Lonas y Alfombras

Estudios, Planos y Presupuestos





# Mariola

Perfumes de aroma exquisito y penetrante, sólo comparables a las joyas de más valor.

SERIE  
*Mariola*

Colonia	Loción
Extracto	Brillantina
Polvos	Jabón
Dentífrico	Crema
Fijador para el Pelo	
Jabón para la Barba	
Talco Rosa	

COLONIA  
DESDE PTAS. 2,50 FRASCO

**J. ROBILLARD, C<sup>ta</sup>**  
**VALENCIA**

Fábrica de Tejidos de Lino y Algodón

— Especialidad en —  
DRILES, BRINES Y CASINETAS

## Joaquín Pastells

EXPORTACIÓN

— DESPACHO: —  
Ali-Bey, 75: BARCELONA

Teléfono número 51651

FÁBRICA EN  
BLANES (GERONA)

**Fábrica de Tejidos de Lana**

---

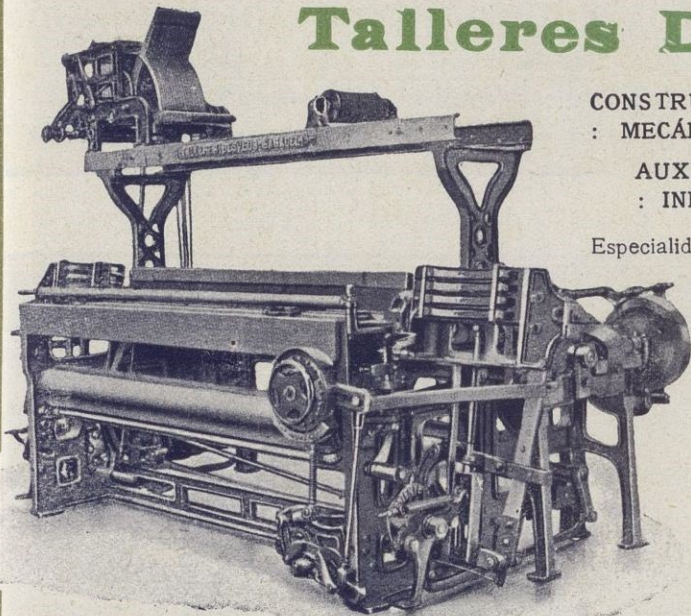
# FRANCISCO LLONCH

Antigua casa  
**JUAN LLONCH Y HNOS.**

**Sabadell**



## Talleres Desveus



CONSTRUCCIÓN DE TELARES  
: MECÁNICOS Y MÁQUINAS :  
AUXILIARES PARA LA  
: INDUSTRIA TEXTIL :

Especialidad para la fabricación de  
Novedades - Géneros  
labrados - Paños y  
Mantas - Sedas y Man-  
tones - Géneros para  
señora - Mantelería y  
Bánovas - Toallas - Lo-  
nas para toldos y ve-  
lamen - Enfeltas

Teléfono núm. 337

SAN OLEGARIO, 27  
**Sabadell**

## LA AURORA

### Manuel Vancells

S. en C.

## FÁBRICA DE PAPEL

Producción  
diaria: 5000  
kilogramos

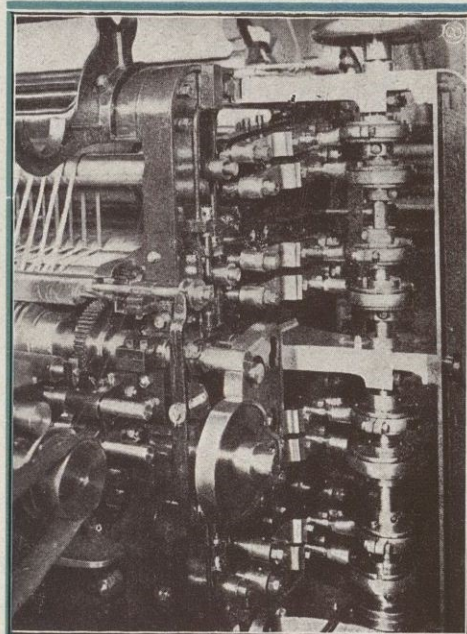


## GERONA

EL MEJOR MATERIAL PARA CONSTRUCCIONES



**ROCALLA S.A. BARCELONA**  
RBLA ESTUDIOS 14 Y CANUDA 2 TEL. 11464



## JAIME PLANAS

Sucesor de MIGUEL GRANÉS

SAN PABLO, 117 : TELÉFONO NÚM. 80

**SABADELL**

Talleres de construcción y reparación de  
maquinaria : Máquinas para preparación  
de lana cardada : Construcción de  
máquinas rotativas para impresión de  
envases en varios colores : Máquinas  
rotativas para el corte de resmas



TOTALMENTE PURA  
Y DESENGRASADA

En los 25 años que lleva fabricándose, ha ocupado siempre el primer puesto en el favor público por sus inmejorables condiciones, sin que ninguna de las innumerables marcas de harina de pescado que han ido apareciendo haya perjudicado en lo más mínimo su venta

**ATLANTIC**

está preparada con pescado fresco solo, no con desperdicios ni residuos de las industrias conserveras. Su composición es la siguiente: PESCADO FRESCO Y SECO PULVERIZADO..... 100 x 100 es por lo tanto la más rica en proteínas y la que menos grasa y menos sal contiene y como consecuencia la más económica, porque en la misma unidad de peso se contiene mayor proporción de elementos asimilables.

**Harina Integral de pescado fresco ATLANTIC**

No necesita para su venta las exageraciones del reclamo.

Los que la han usado son sus mejores propagandistas

DEPÓSITO GENERAL Y EXCLUSIVO PARA ESPAÑA Y POSESIONES, **LUIS MANGLANO**  
Portal de Valldigna, 7 - VALENCIA

"VITAKALK" - HARINAS DE LECHE - CARNE - HUESOS - ALFALFA Y CONCHILLA EN POLVO





**MOLDES GRABADOS  
EN MADERA Y LATÓN**  
PARA ESTAMPACIONES  
A MANO SOBRE TEJIDOS

MARCAS DE FÁBRICA para  
el Comercio y la Industria

MAQUINA de vaciar y grabar  
(única en España)

Fabricación propia de  
las placas para grabar

Cilindros en madera y latón  
:: para papeles pintados ::

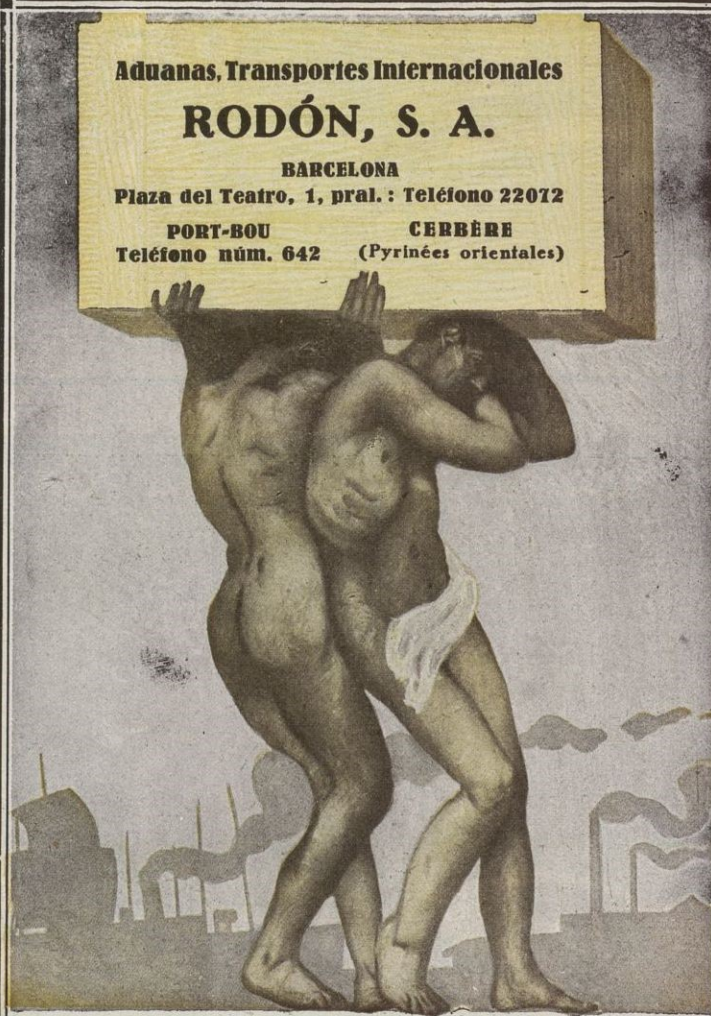
Máquina de BRÛLER para  
la fabricación de moldes de  
poco peso y de alta resistencia

**J. MIRALLES CASELLAS**  
PEDRO IV, 164 : TELÉF. 51698  
BARCELONA

## The International Information

Informes comerciales y cobro de créditos liti-  
giosos : Referencias de primer orden a disposición

Dirección : Vía Layetana, 13, principal - BARCELONA



Aduanas, Transportes Internacionales  
**RODÓN, S. A.**  
BARCELONA  
Plaza del Teatro, 1, pral. : Teléfono 22072

PORT-BOU      CERBÈRE  
Teléfono núm. 642      (Pyrinées orientales)

Corresponsales de la C.<sup>IE</sup> DES MESSAGERIES MARITIMES

## Ricardo Berthold

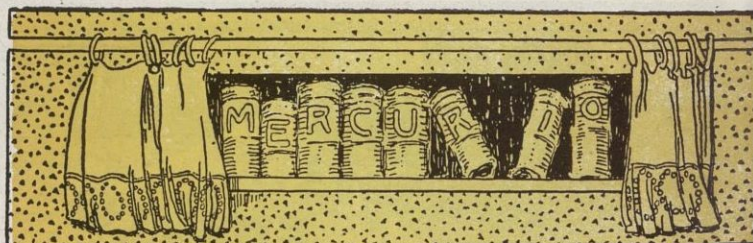
Fábrica :  
Calle Coello, 193

Oficinas:  
Rambla Sta. Mónica,  
15 y 17, interior  
BARCELONA

Gran fábrica de  
conservas de to-  
das clases

:: Especialidad ::  
**jamonés en lata**  
deshuesados y co-  
cidos en su propio  
jugo

Consultar  
clases y precios



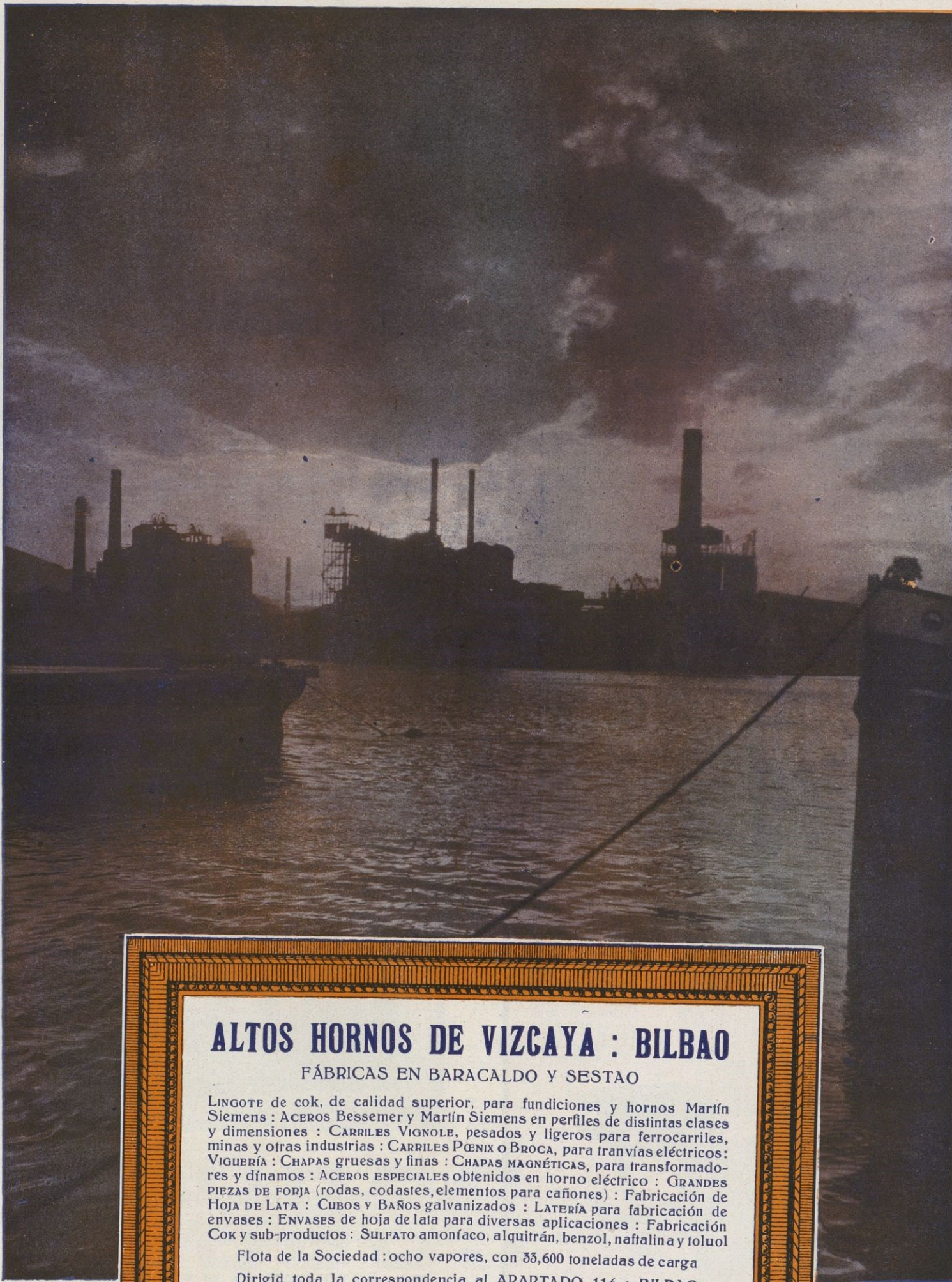
## ENCUADERNACIONES

para Editoriales, Imprentas y Particulares  
Libros rayados, muestrarios  
relieves, etc.

## Domingo Ribera

Aragón, 130 : Teléfono 32853 - BARCELONA





## **ALTOS HORNOS DE VIZCAYA : BILBAO**

FÁBRICAS EN BARACALDO Y SESTAO

LINGOTE de cok, de calidad superior, para fundiciones y hornos Martín Siemens : ACEROS Bessemer y Martín Siemens en perfiles de distintas clases y dimensiones : CARRILES VIGNOLE, pesados y ligeros para ferrocarriles, minas y otras industrias : CARRILES PENIX O BROCA, para tranvías eléctricos : VIGUERÍA : CHAPAS gruesas y finas : CHAPAS MAGNÉTICAS, para transformadores y dínamos : ACEROS ESPECIALES obtenidos en horno eléctrico : GRANDES PIEZAS DE FORJA (rodas, codastes, elementos para cañones) : Fabricación de HOJA DE LATA : CUBOS y BAÑOS galvanizados : LATERÍA para fabricación de envases : ENVASES de hoja de lata para diversas aplicaciones : Fabricación Cok y sub-productos : SULFATO amoníaco, alquitrán, benzol, naftalina y toluol

Flota de la Sociedad : ocho vapores, con 33,600 toneladas de carga

Dirigid toda la correspondencia al APARTADO 116 : BILBAO

**Sociedad de Altos Hornos de Vizcaya : Bilbao**



## Metales y Platería Ribera, S. A.

### MANUFACTURAS DE CUBIERTOS

Alpaca extra blanca - Metal blanco plateado

Aluminio - Orfebrería en Alpaca y Plateado

Fábricas en BARCELONA Y SALIENT

Correspondencia y Despacho:

Paseo Triunfo, 57-63 : Teléf. 53887 - BARCELONA



## LA TÉRMICA, S. A.

Instalaciones de CALEFACCIÓN por agua caliente, vapor y aire caliente : Ventilación : Termo-sifones y servicios de agua caliente : Cocinas económicas : Limpieza por medio del vacío : Hogares a combustible líquido : Recomendamos nuestras instalaciones de cocinas económicas, termo-sifones en combinación con la cocina o con la caldera de la calefacción y ventilaciones, así como ascensores, montacargas y montaplatos : DETALLES Y PRESUPUESTOS GRATIS

Sucursales en MADRID Y PALMA DE MALLORCA

Trafalgar, núm. 36 : Teléfono núm. 17887 - BARCELONA

## MENNA CLARAMUNT

Fundada en 1890

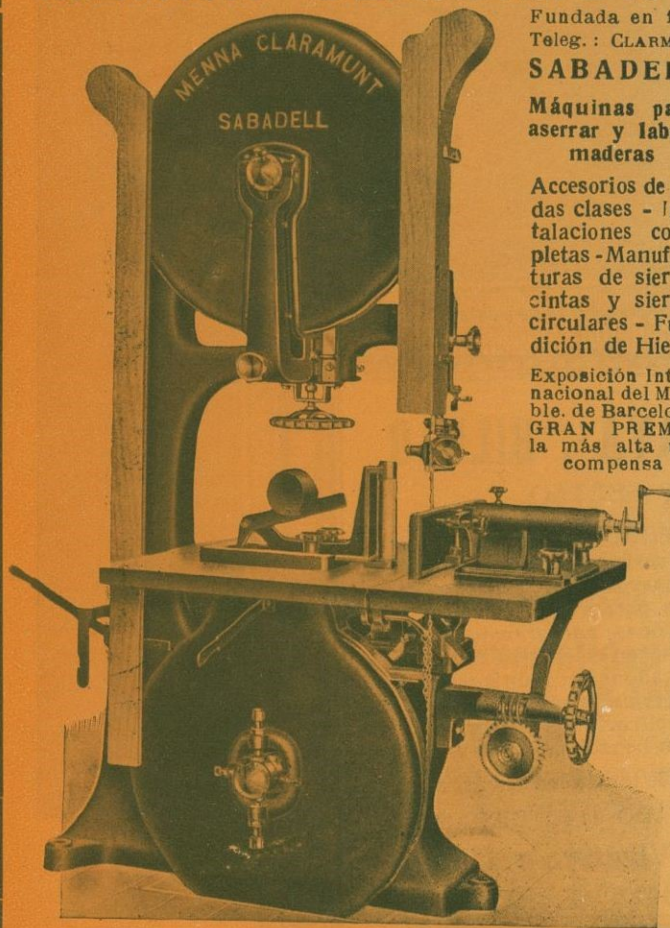
Teleg. : CLARMUN

SABADELL

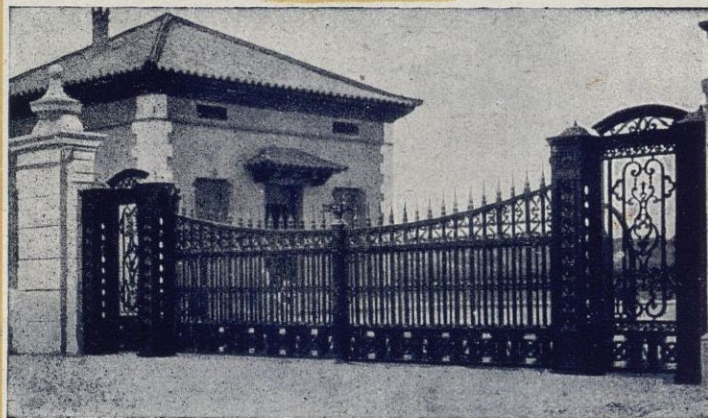
Máquinas para  
aserrar y labrar  
maderas

Accesorios de todas clases - Instalaciones completas - Manufacturas de sierras cintas y sierras circulares - Fundición de Hierro

Exposición Internacional del Mueble de Barcelona  
GRAN PREMIO  
la más alta recompensa



## CERRAJERÍA ARTÍSTICA Manuel Sarrias



REPUJADOS DE TODA CLASE DE METALES  
ESPECIALIDAD EN HIERROS FORJADOS, BARANDAS, BALCONES,  
:- MARQUESINAS Y TRIBUNAS :-

Talleres : BOLÍVAR, N.º 22 Y AGRAMUNT, N.º 9

Sucursal: PASAJE FORASTÉ, 4 (frente Av. del Tibidabo)

Teléfono 70005 - BARCELONA - (San Gervasio)



## Huevos de Naftalina

Patentado y Modelo Industrial Registrado

Matan el piojo, desinfectando los nidos: Matan la polilla: Evitan en las gallinas el vicio de comer los huevos: Sirve de huevo ponedor para las gallinas

### PRECIOS:

Una docena, 6 Pesetas  
Una gruesa, a 4 Ptas. dna.

Comercial de Productos Refinados del Alquitrán, Sociedad Anónima  
Rbla. Cataluña, 66, 1.º letra G - BARCELONA

Taller de Curvar Cristales

FABRICA DE ESPEJOS  
BISELADOS DE TODAS CLASES



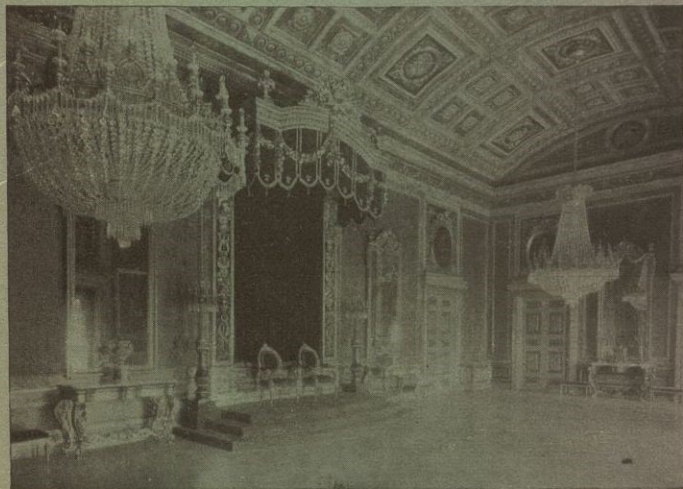
CALABRIA, 295 CHAPLAN LONDRES  
TELÉFONO 34775

BARCELONA

Esta casa fabrica toda clase de CRISTALES CURVADOS

## Decoraciones en Yeso :-: Armadura "Nuevo Sistema Avila"

Construcción de Cielo-Rasos: Artesonados, Escociados, Envigados, Cornisamientos, Florones y Adornos en todos los estilos



Salón del Trono en el Palacio de la Capitanía Gral. de Cataluña (Barcelona)

Ornamentaciones expresivas para obras monumentales, Exposiciones, Teatros, Hoteles, Palacios, Chalets, etc.

Armadura Estopa-Yeso "Nuevo Sistema Avila"  
Casa fundada en 1872  
Premiada en varias Exposiciones

### Jacinto Avila

DESPACHO: P. San Juan, 73  
TALLERES: Atagón, 349  
ALMACENES: Diputación, 382 y 334



Teléf. 75071

Barcelona

## Beristain

S. A.

BARCELONA  
(ESPAÑA)

Calle de Fernando, 1  
Teléfono 16053

SUCURSAL

Rbla. de las Flores, 12  
Teléfono 10163

ARMAS, IMPERMEABLES,  
ARTÍCULOS PARA DE-  
PORTES, VIAJE, CAMPO,  
CAZA, PESCA Y TURIS-  
MO, DAMASQUINO, CU-  
CHILLERÍA Y ARTÍCULOS  
PARA AFEITAR, PERFU-  
MERÍA, ARTÍCULOS PARA  
FUMADOR, ARTÍCULOS  
:: DE PIEL, JUGUETES ::

## MARCELINO IBÁÑEZ - Bilbao

Telegramas-Telefonemas  
RADIATUB-BILBAO

FABRICA  
DE

Dirección Postal  
APARTADO 251



Accesorios de todas clases para los mismos

RADIADORES PARA CALEFACCION







FÁBRICA DE MUEBLES, SILLAS  
DE MADERA CURVADA  
Y MESITAS DE NOCHE

**Vda. de M. Mocholí**

Casa especializada en artículos  
para la exportación

Pídanse detalles y presupuestos

Carrera S. Luis, Traste 4.º : Teléf. 11134

**VALENCIA**

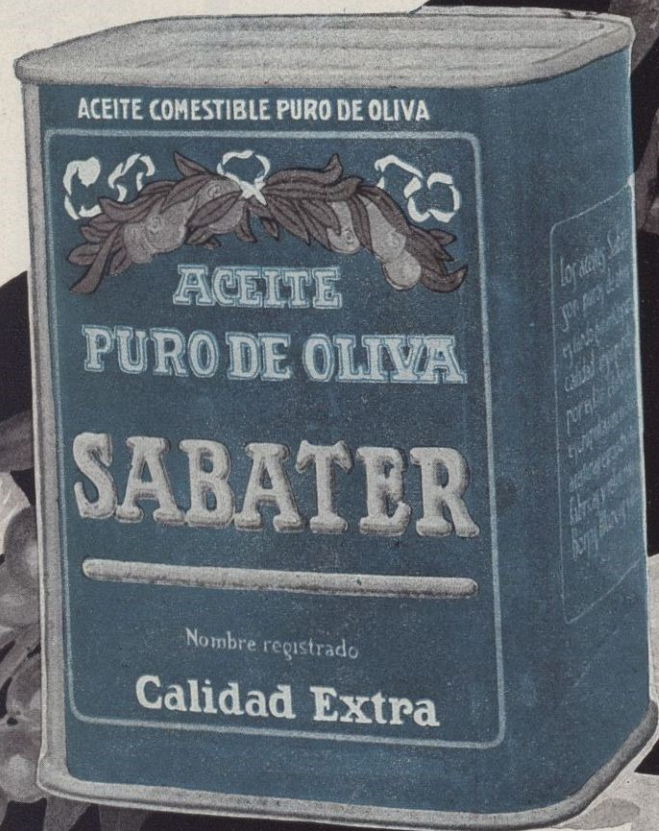


# José Sabater

Sucesor de GRAU, SABATER & Co.

Casa funda-  
da en 1820

**REUS**



Aceites puros de oliva : Fabrica-  
ción, Refinación, Exportación  
Almendras, Avellanas, Nueces,  
Higos, Piñones, etc.

## CUERDAS ARMÓNICAS

Casa fundada en 1730

## M. Curmatchas

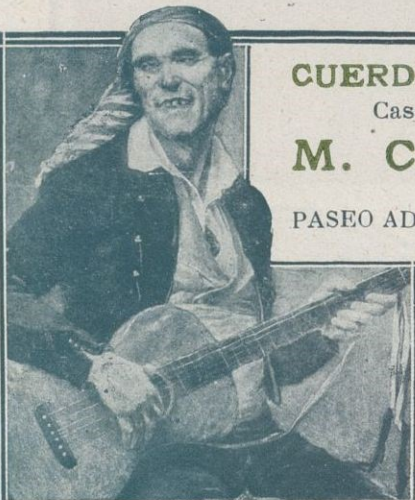
Fabricante

PASEO ADUANA, 4 : TELÉF. 18958

**Barcelona**

Especialidad en cuer-  
das blancas de tripa  
Cuerdas de tripa para  
maquinaria, raque-  
ta y Cat-gut

VENTA EXCLUSIVA  
: AL POR MAYOR :



FABRICA DE TURRONES Y DULCES  
DE

## VDA. DE MANUEL S. SOLER

LORETO, 20 JIJONA (ALICANTE)

Telegramas : SIRLER    Clave telegráfica : A. B. C. 5.ª edición  
TELÉFONO INTERURBANO, 12

Fábrica en la ISLA DE CUBA : CALLE RIZO, NÚMERO 11



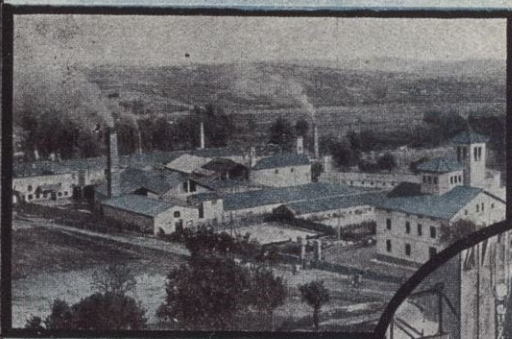


# Francisco Lacambra Lacambra

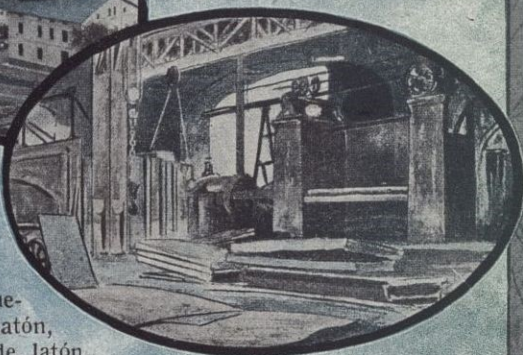
## Fábrica de batir y laminar cobre y latón

Casa fundada en el año 1808

MEDALLA DE ORO EN LA EXPOSICIÓN UNIVERSAL DE BARCELONA 1888, MEDALLA DE ORO COLECTIVA DEL TRABAJO 1927



DESPACHO :  
ALI-BEY, NÚM. 23  
Teléfono número 50807  
**BARCELONA**



Planchas de cobre (hasta 3 metros anchura), Barras de cobre, Alambres de cobre, Discos de cobre, Tiras de cobre (electrolítico), Casquetaría de cobre, Planchas de latón, Barras de latón, Alambres de latón, Discos de latón, Tiras de latón, Placas de cobre para hogares de locomotoras

## Fábrica de Conductores Eléctricos

CALLE CORTES, 500 - Teléfono 32634

Hilos y cables desnudos, Hilos y cables aislados, Hilos para bobinas (cubiertos con algodón y seda), Cables redondos desnudos, Cables redondos cubiertos, Cables rectangulares, Cables pararrayos, Delgas para colector, Cordones flexibles, Pletinas desnudas, Pletinas cubiertas y toda clase de trabajos especiales en cobre electrolítico para la aplicación del ramo de electricidad

## FELIPE ANDRES



BRONCES ARTÍSTICOS  
CASA  
**ANDRES FUSTER**  
(NOMBRE REGISTRADO)

FABRICA DE CAMAS, LÁMPARAS Y MUEBLES DE TODAS CLASES  
Y ESTILOS

PÍDANSE DETALLES Y PRECIOS

Exposición y Despacho : San Vicente, 248 - Tel. 12108 - VALENCIA

# BANCO DE BILBAO

Fundado en 1857

Capital social Ptas 100.000,000

Capital emitido de-  
sembolsado . . . . . 63.000,000 Ptas.  
Reservas . . . . . 69.500,000 »  
132.500,000 »

Domicilio social : BILBAO

Dirección telegráfica : BANCOBAO

ALBACETE	MEDDE POMARINA
ALCOY	MELILLA
ALGORTA	MIRANDA DE EBRO
ALICANTE	ORDUÑA
ARANDA DE DUERO	PALENCIA
ASTORGA	PAMPLONA
BARACALDO	PARÍS
BARCELONA	PEÑARROYA
ID AG. A	PONFERRADA
ID AG. B	PUEBLO NUEVO
BERMEO	REUS
BILBAO GRAN VIA	ROA DE DUERO
BRIVIESCA	SABADELL
BURGOS	SAJUNTO PTO.
CASTRO-URDIALES	SALAMANCA
CÓRDOBA	SANTANDER
CORUÑA	SANGUESA
DURANGO	SAN SEBASTIÁN
ELIZONDO	SEVILLA
ESTELLA	TAFALLA
GUERNICA	TÁNGER
LAS ARENAS	TÁRRASA
LEÓN	TOLEDO
LEQUEITIO	TUDELA
LERMA	VALDEPEÑAS
LOGROÑO	VALENCIA
LONDRES	VALENCIA PTO.
MADRID	VIGO
ID AG. A	VITORIA
ID AG. B	ZAMORA
ID AG. C	ZARAGOZA
MÁLAGA	

### PRINCIPALES OPERACIONES EN ESPAÑA

Giros, transferencias, cartas de crédito, órdenes telegráficas sobre todos los países del mundo.

Descuentos, préstamos, créditos en cuenta corriente sobre valores y personales.

Aceptaciones, domiciliaciones y créditos comerciales en Bilbao, Barcelona, Madrid, París, Londres, New-York, etc., para el comercio de importación, en limitadas condiciones a los cuentacorrentistas.

Descuento de L. documentarias y simples, por operaciones del comercio de exportación.

Préstamos sobre mercancías en depósito, en tránsito, en importación y en exportación.

Operaciones de Bolsa en las de Bilbao, París, Londres, Madrid, Barcelona, etc., compra-venta de valores.

Depósitos de valores. Cupones, amortizaciones, conversiones, canjes, renovaciones de hojas de cupones, empréstitos, suscripciones, etc.

Cuentas corrientes y consignaciones: A la vista 2 1/2 %; a 8 días pre-aviso 3 %.

Imposiciones en libretas sin vencimiento fijos 3 1/2 %.

Imposiciones a plazo: 3 1/2 %, 3 3/4 % y 4 1/4 %, a 3, 6 y 12 meses, respectivamente.

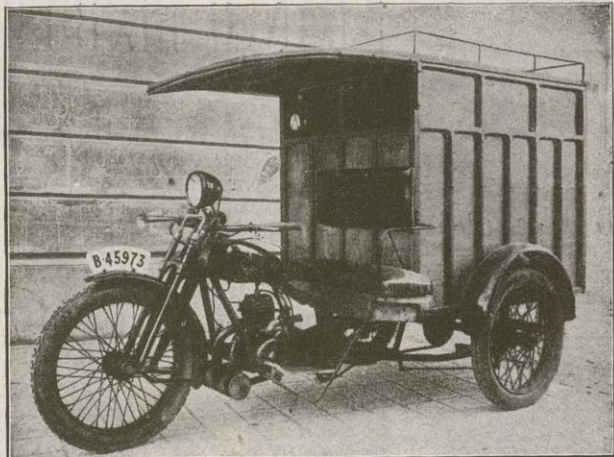
Cuentas corrientes e imposiciones en moneda extranjera. Negociaciones de francos, libras, dólares, etc., aflanzamientos de cambio extranjero.

### EN PARÍS Y LONDRES

El Banco de Bilbao en Londres, único Banco español que opera en Inglaterra y la Sucursal de París, actúan ante todo para fomentar y facilitar el comercio angloespañol y franco-hispano, dedicándoles toda su atención efectuando todas las operaciones antedichas y de un modo especial el servicio de aceptaciones, domiciliaciones, créditos comerciales, cobros y pagos sobre mercancías, en condiciones muy económicas.

Las operaciones de cambio, Bolsa, Depósitos de títulos, forman parte de la actividad de dichas Sucursales, las que, a petición, remitirán condiciones detalladas.





Fábrica Nacional de Motocicletas y Triciclos

## PATRIA

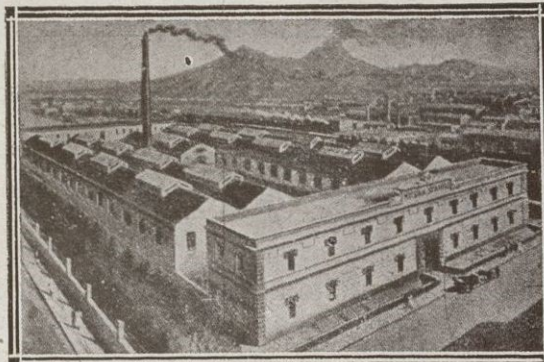
PARA REPARTO

Ruedas Intercambiables - Marcha atrás - 3'5 y 5 HP.

Facilidades de pago

**A. SERRA - Constructor**

Exposición y venta : PASEO SAN JUAN, 16 - BARCELONA



Manufactura Española de Gomas

## NICOLÁS STABILE

VALENCIA - GRAO, Serrería, número 9  
Telegramas : NISTABILE :: Teléfono 30129

— CASA CENTRAL EN ITALIA —  
NÁPOLES, Vía Benedetto Brin (Pascone)

Los mejores anillos de goma para el cierre hermético de todas clases de botes y latas para conservas vegetales y de pescado, para aceites, comestibles, leche condensada y otros productos alimenticios, los encontrará usted en esta casa

**PIDA PRECIOS Y DETALLES**

## SOCIEDAD BILBAÍNA DE MADERAS

### Y ALQUITRANES, S. A.

LUCHANA - BARACALDO (Vizcaya)  
TELÉFONO 7051

Telegramas y Telefonemas : ALQUITRANES - BARACALDO

DESTILACIÓN DEL ALQUITRÁN DE LA HULLA  
Y  
FABRICACIÓN DE SUS DERIVADOS

Creosotas, Breas, Carbolíneum (especial para pintar y conservar maderas) : Barniz negro (especial para pintar y conservar hierros) : Naftalina : Acido fénico : Desinfectantes : Creosota soluble MECANOLISE : Creosotas especiales para lavar minerales : ALQUITRÁN ASFÁLTICO para carreteras

### COMPOLISE

Producto especial para carreteras

POSTES TELEGRÁFICOS, MADERAS,  
TRAVIASAS PARA FERROCARRILES

Talleres de sulfato y cresotaje para maderas

“EL FARO DE CALELLA”



MARCA REGISTRADA

## LLOBET - GURI, S. A.

FABRICACIÓN DE GÉNEROS  
:: DE PUNTO E HILADOS ::

Medias y Calcetines, en algodón, hilo, seda artificial y natural, de la tan acreditada marca

EL FARO DE CALELLA

Propietarios de las renombradas marcas

AIDA y POMPADOUR

::: (Medias de mallas finísimas) :::

y de la famosa marca BABY

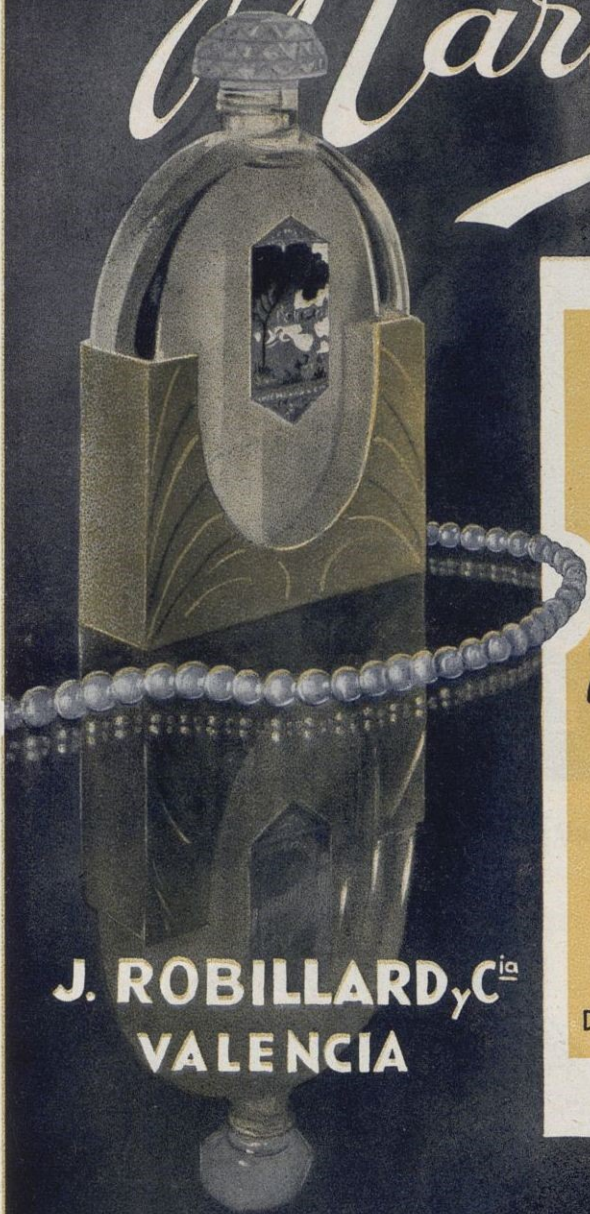
(calcetines de hilo puro para niños)

Cortés, 584 ::: BARCELONA

Fábricas en Calella y Manlleu  
(Provincia de Barcelona)



# Mariola



**J. ROBILLARD y C<sup>ta</sup>**  
**VALENCIA**

Perfumes de aroma exquisito y penetrante, sólo comparables a las joyas de más valor.

SERIE  
*Mariola*

Colonia	Loción
Extracto	Brillantina
Polvos	Jabón
Dentífrico	Crema
Fijador para el Pelo	
Jabón para la Barba	
Talco Rosa	

COLONIA  
DESDE PTAS. 2,50 FRASCO

**Sociedad  
General de  
Electro-Metalurgia  
S. A.**

PROPIETARIA DE  
LA PRIMERA FÁ-  
BRICA ESPAÑOLA  
DEDICADA A LA

**LAMINACIÓN  
EN FRÍO**

DE TODA CLASE DE  
FLEJES DE HIERRO  
Y ACERO

Fábrica en  
**S. Adrián del Besós**  
(Prov. de Barcelona)

Despacho :  
**Calle de Gerona, 5**  
Teléfono núm. 16683  
**BARCELONA**

## Fabricación de Envases Metálicos

**SOCIEDAD ANÓNIMA**

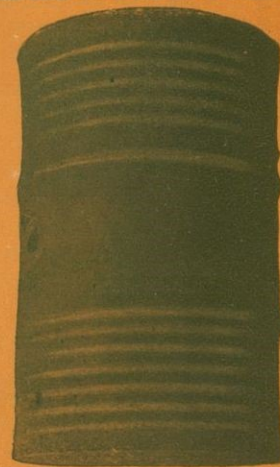
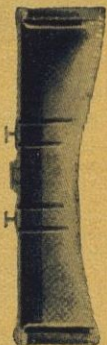
En todos tamaños y para todos  
los usos desde 25 litros hasta 700

— FÁBRICA : —  
**CALLE ENRIQUE MORERA**  
(Esquina Calle Cortes)

TELÉFONO N.º 32935

**HOSPITALET DEL LLOBREGAT**  
(BARCELONA)

Dirección teleg. y telef.: STAR





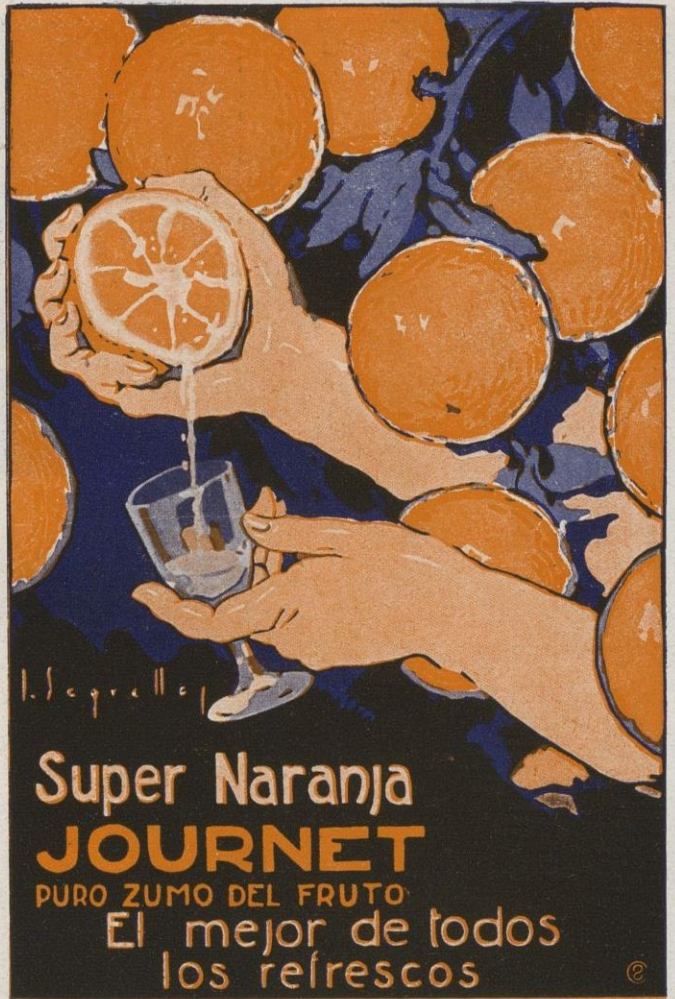
**FABRICACION NACIONAL**

*Abono de  
Pescado*

*Guano  
Artificial*



**Abonad con GYPSA**  
*y os asombrará el resultado*



**Super Naranja**  
**JOURNET**  
PURO ZUMO DEL FRUTO  
**El mejor de todos**  
los refrescos

Fabricante : Pablo Journet - Mario Journet, Sucr. - Carcagente

**L.I.**

**Larreategui, Iñurritegui y Aparicio**

TALLERES DE FORJA DE PIEZAS  
PARA MÁQUINAS AGRÍCOLAS,  
FERROCARRILES, ETC.

EJES Y BUJES PARA CARROS  
DE TODAS CLASES Y TAMAÑOS

ABARCONES, SANTENAS O TELEROS

TELÉFONO 318

ZUMÁRRAGA-VILLARREAL (Guipúzcoa)

**GRAN FÁBRICA DE CONSERVAS ALIMENTICIAS**  
**EMBUTIDOS Y SALAZÓN DE PRODUCTOS DEL CERDO**

Especialidad en tocino *Canales*, grueso, mediano y delgado. Cuadros de tocino magro, Papadas, Jamones estilo *Andorrano*, sin piel ni tocino. Jamones estilos *Trébelez* y *Aragón*. Espaldillas. Manteca pura de cerdo. Esmerada fabricación de los artículos finos, como *Mortadella*, Salchichón estilo *Bolonia*, Embuido *Predilecto*, *Embutido Jamón*, Lenguas a la *Escarlata*, *Chicharrón Madrid*, *Fote-gras* en latas de distintos tamaños. Picadillo de jamón en latas. Salchichas con puré de tomate en latas. Morcillas con puré de tomate en latas. Frito clásico valenciano con puré de tomate en latas. Jamones cocidos en latas estilo *York*

**FRANCISCO TABERNER**

Avenida del Puerto, 175 : VALENCIA : Teléfono número 30945  
Dirección telegráfica y telefónica : TAFECAR - Grao