

### EXPLICACION DE LOS GRABADOS

NUM. 1.—*Primera figura:* Traje de banquete en bengalina heliotropo claro. Falda de larga cola abriéndose sobre el delantero adornado con una guarnición de bordado colocado en tres piezas sobre una ancha banda de plumas de Australia el cuerpo cerrado por delante, lleva lugar de aldeta dos pequeños paños drapeados. Mangas muy largas y cuello marino guarnecido de plumas.

*Segunda figura:* Traje de baile en terciopelo céfiro y encaje blanco imitando de punto de Venecia. Falda de terciopelo con larga cola; el delantero y la parte baja están adornados con un encaje de cuerpo de punta por delante, se abre por detrás y lleva escote redondo rodeado de un volante de encaje, cuyo encaje repite en pieza cuadrada sobre los costados y en la parte posterior vá á caer sobre la cola á manera de larga basquiña.

NUM. 2.—Bata de mañana, en franela blanca; una sola costura separa las piezas la tela de la parte posterior del delantero son igualmente colgadas á manera de blusa; lleva un gran escote cuadrado, mangas anchas y consisten su adorno un bonito fleco de seda color oscuro colocado en la disposición que marca el dibujo.

NUM. 3.—Cuerpo de baile. Abierto con gran escote cuadrado rodeado por delante en forma de petate con peto; se hace con gasa color de rosa y raso de lo mismo para los costados y partes de detrás, y en la orilla costadillos lleva cuatro ramitos bordados de seda y pedrería. El escote lleva delante al aire sobre los hombros, las gasas son cortas y bufantes con ribetes de terciopelo y dos grandes escarapelas lo mismo adornan el delantero.

NUM. 4.—Chaqueta en paño negro género sastre, holgada por delante y guarnecida toda alrededor con orilla de astrakan. Las mangas anchas ajustadas, el cuello y los bolsillos también de astrakan.

NUM. 5.—Chaqueta muy ajustada en paño raseado negro con forro de seda adornado por delante con un plastron á manera de gran escote, bordado de seda y azabache, las mangas largas y ajustadas al brazo y cuello recto formado por pasamanería que orilla el cuello con plastron.

NUM. 6.—Traje para niña en paño azul oscuro. La falda, plana, adornada por delante con un volante fantástico; el cuerpo drapeado formando banda y se desabrocha echape anudado á un lado. Los pliegues de la falda lleva unas tiras como también en la parte de las mangas, que son muy ajustadas hasta el hombro, cuello recto de terciopelo azul adornado de seda.

NUM. 7.—Peinado para niñas. Para hacer este peinado es indispensable que los cabellos de 65 centímetros ó cuando menos saber el largo añadido de este mismo ó el que se desea. Después de atado el moño, se le divide en dos piezas iguales de estas se forma el retorcido dando vuelta alrededor del mismo dejando al descubierto el moño de delante que se coloca sobre el mismo retorcido y pasándose debajo del redondeo las puntas (forradas) se dejarán caer por debajo del redondeo á modo de tirabuzón. La parte delantera que dá sobre la cabeza es rizada y entre los rizos caen unas tiras de plata sobre terciopelo. Una cinta de terciopelo guajada de gomas abridoras de plata y terminando por una bola como la de los rizos rodea la parte de abajo atravesando el moño de los cabellos delanteros que no están rizados y queda colocada en la disposición que marca el dibujo.

NUM. 8.—Peinado de reunión. Todos los cabellos de la cabeza se peinan con tenacillas. Los cabellos son abundantes.



NUM. 1.—Dos trajes: uno de banquete y otro de baile.



NUM. 11.—Dos trajes de abrigo.

un mechón hacia detrás para colocarlo como tirabuzón, el cual puede ponerse postizo si el pelo natural es poco. Toda la parte de detrás se esconderá formando rodete retorcido bajo la masa de cabellos delanteros y de debajo de la oreja que se peinan hacia arriba de modo que rodean y tapan completamente al rodete de pelo natural; la sujeción de estos cabellos puede hacerse por medio de orquillas largas, pero finas y suaves, que se cubren con un manojito de flores azules y blancas, el cual se desenvuelve en guirnalda; cayendo hacia atrás, entre los rizos delanteros que son muy altos y abundantes, se coloca una bonita peineta de metal con grandes agujeros.

NUM. 9.—Traje para niña en paño diagonal color Suecia. La falda recta y plegada, forma pieza con el cuerpo; largas solapas adornan el cuerpo y falda y entre dichas solapas, en los costadillos, cuello y mangas, así como en la parte baja del delantero de la falda, se colocan ricas aplicaciones de pasamanería y azabache.

NUM. 10.—Traje de paseo en paño amazona azul marino. La falda ligeramente drapeada está adornada por abajo en el delantero con una aplicación de bordado de terciopelo, que remonta sobre los costados á modo de delantal; el cuerpo de forma blusa, tiene colocados los adornos de bordados de modo que figura una vesta y en la parte alta gran cuello recto con punta de canesú hacia abajo y mangas largas todas cubiertas de bordado.

NUM. 11.—*Primera figura:* Traje en paño amazona color castor. La falda lisa, está guarnecida por abajo con un entredós de bordado colocado en grandes picos cruzados. El cuerpo fruncido en peto por delante, está sobremontado por un canesú cuadrado de tela brochada orillado con galon bordado y cuello Médicis. Una aldeta postiza rodeada del mismo galon le termina por abajo. Mangas lisas de alta hombrera con bocamanga de galon.

*Segunda figura:* Traje de paño azul francés y terciopelo más oscuro. La falda plana, está guarnecida por abajo con una aplicación de terciopelo. El cuerpo forma una larga chaqueta de terciopelo con solapas bordadas y se abre sobre una camiseta de surah sujeta al talle bajo un cinturón bordado. Mangas de paño con motivos de bordados.

NUM. 12.—Redingote elegante en paño amazona verde botella ó gris oscuro á elección, forrado de raso fino negro; su forma es la vulgar de los redingotes del día y está adornado con una aplicación de terciopelo ó astrakan en forma de cenefa; el faldón es plano y se abre por delante lo bastante para dejar asomar una falda lisa de terciopelo negro. Lleva en el cuerpo un gran volante fruncido al aire y colocado á modo de peregrina puntiaguda. Mangas lisas y cuello Médicis con adorno igual al del faldón.

NUM. 13. *Primera figura:* Toilette de Mlle. Rejane en el primer acto de *Ma cousine*.—*Deshabillé* de brocado blanco bordado de topacio, amatista, y esmeralda, abierto sobre un delantero de encaje de Venecia cogido por lazos de terciopelo turquesa. Mangas de encaje de Venecia.

*Segunda figura:* Abrigo de Mlle. Rejane en el tercer acto.—Vestido de peluche berengena con forro de peluche malva. Cuello de plumas negras y esclavinas de encaje negro.

*Tercera figura:* Traje de Mlle. Rejane en el tercer acto.—Vestido de soirée con delantero de terciopelo amarillo adornado de enetas y colgantes de nácar. La espalda y la cola son de terciopelo turquesa liso. El cuerpo de escote cuadrado y adornado de una drapería estrecha de terciopelo amaranto. Mangas de encaje de oro. Plumas en el peinado.

*Cuarta figura:* Toilette de Mlle. Cronzet en el tercer acto.—Abrigo cruzado de paño azul turquesa con aplicaciones de terciopelo negro y de azabache. El abrigo está drapeado delante y adornado de una esclavina que rodea la pechera bordada. Sombrero de terciopelo, adornado de azabaches y plumas negras.



REVISTA DE MODAS.

El terciopelo, que la moda había abandonado hacía ya algunos inviernos, vuelve á adoptarse triunfante en el presente, puesto que hoy día el traje de terciopelo no está relegado, como antes para traje de asistir á bodas ó grandes reuniones, limitándose solamente á usarse en el color negro, verde muy oscuro ó granate.

Hoy día el traje de terciopelo se hace en varios colores y se adapta para combinación hasta con telas muy finas y delicadas tales como la sedalina, la gasa, ó el crepé de China; sin embargo, para las jóvenes y las casadas en temprana edad, debe elegirse el color azul, maiz ó rosa, para hacer con ellos preciosos trajes de terciopelo destinados á baile, en lugar de la gasa, muselina ó fino raso que ántes usaban.

Tenemos la seguridad y así podemos anunciarlo á nuestras lectoras, de que muy pronto el terciopelo blanco será universalmente preferido para los trajes de desposada, que á nuestro parecer sea nada excéntrico, puesto que los grandes frios de este invierno, más crudo que los anteriores, ponen en grave peligro la salud si se siguieran adoptando para baile y ceremonia las ligeras telas que hasta ahora se llevaban y que hemos mencionado.

Las buenas telas de Lyon se hallan muy en boga, especialmente la faya, pero como esta tela no está al alcance de todas las fortunas, debemos también recomendar las lanas fuertes y de buen abrigo, entre las cuales sobresalen las vigonias, las franelas, las diagonales y hasta el pañete, con cuyas telas se hacen preciosos trajes de paseo y visita si la modista tiene buen gusto para saberlos combinar con el raso, la faya y los bordados, ya sea en seda, ya en pasamanería ó azabache, según el gusto de cada una y según lo que cada cual pueda ó quiera gastar.

Si se quiere dar mayor riqueza á los trajes de terciopelo ó de faya superior, fuerte, pueden adornarse con ricas pieles de marta cibelina, sin necesidad de limitarse este adorno á los contornos del cuerpo, puesto que muchos figurines recién venidos de París nos demuestran en las faldas ricas guarniciones de marta ya colocadas, rodeando el vuelo por abajo, ya en paños cuadrados hácia los costados ó subiendo y bajando redondamente en el delantero, á modo de delantal.

Como la época de los grandes frios está ya en su apogeo, creemos deber decir á nuestras lectoras algunas palabras sobre los grandes abrigos tan necesarios en este tiempo. La forma usual del redingote es de mucha comodidad y abrigo; pero como la moda se muestra incansable respecto á variaciones, de aquí que las grandes casas de confecciones de París nos presenten este año un nuevo modelo de redingote, que consiste en una enorme capa que cubre enteramente todo el traje y en el centro de la espalda forma un grupo de pliegues artísticamente colocados, de manera que los



NUM. 7.—Peinado para reunion.



NUM. 8.—Peinado para reunion.



NUM. 6.—Traje para niña.



NUM. 9.—Traje para niña.

primeros pliegues dán á la capa el vuelo y frunce de un faldon y los segundos figuran un par de pañeros posteriores, puesto que sobre el faldon vá; pero todo debe saber hacerse con solo las dos piezas que forman el redingote, yendo la costura de estas dos piezas en el centro de la espalda.

El grupo que forman estos pliegues vá cubierto por una hermosa guarnición de marta cibelina, ó de plumaje, que partiendo de la espalda pasa sobre los hombros y guarnece todo el delantero hasta abajo: la abertura de estas capas lleva un ancho ribete de pasamanería ó brocado y el cuello está rodeado por una gola de marta cibelina igual á la que adorna la capa. Si este modelo se hace en paño fuerte no necesitará forro; pero si se hiciera en franela, bigonia ó diagonal, debe forrarse de raso con un ligero huatado relleno de algodón, en la parte que abriga el cuerpo.

Como abrigos cortos para paseo en horas de sol debemos citar una mantelita pequeña de raso ó cachemir negro, terminada en agudos y grandes dientes brillados de gruesos abalorios de azabache. Su forma es la de una visita pequeña con alta hombrera, cuello recto y abertura en el pecho, por una solapa formando tres escalones á cada lado, en cuya abertura asoma un chaleco de seda delegado á una pechera de rico encaje runcido.

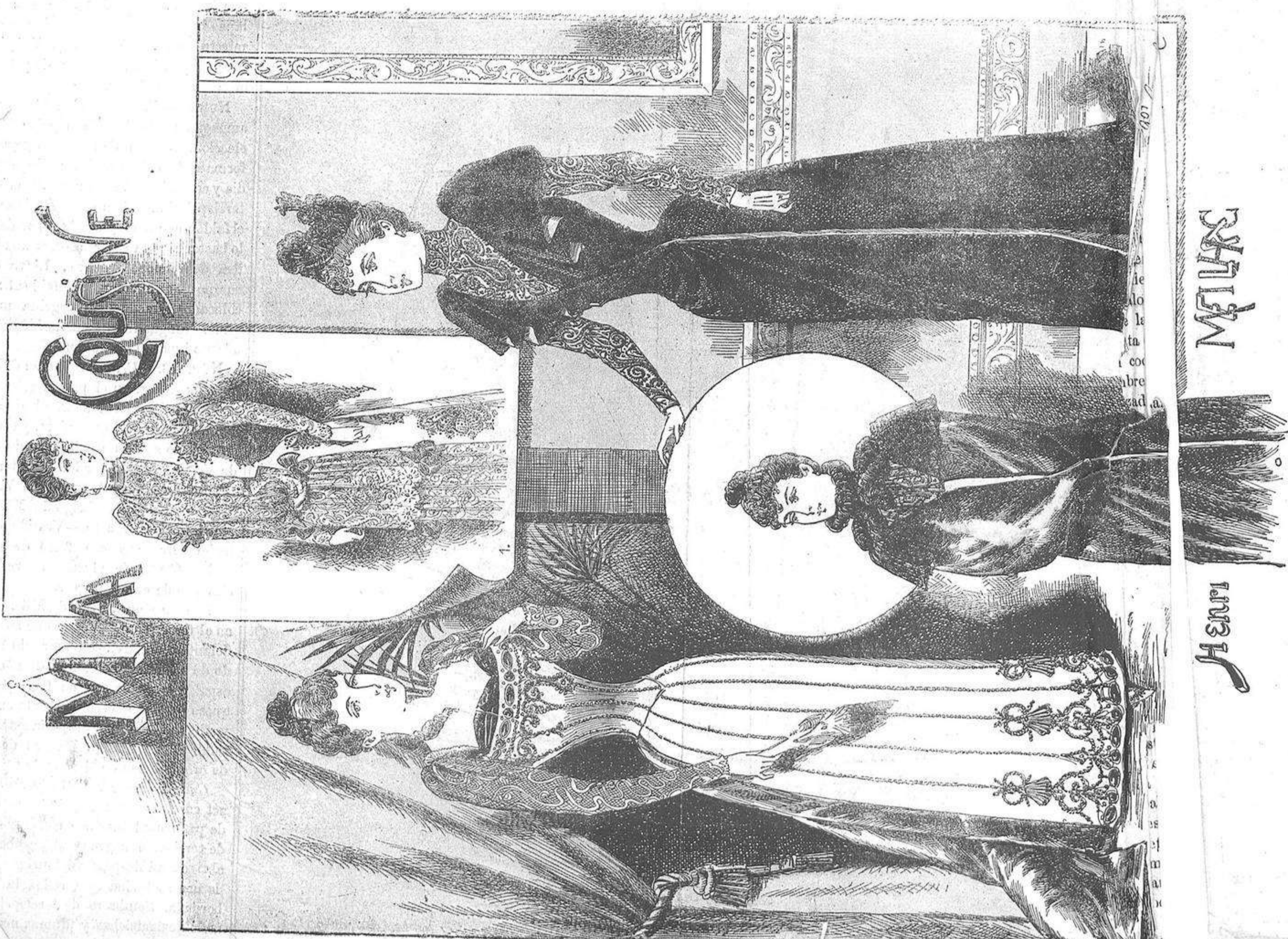
Para terminar, diremos como de costumbre algunas palabras sobre los sombreros, aunque han sufrido pocas modificaciones las formas que mencionamos en nuestra revista anterior, por cuya razón poco nos resta añadir; respecto á estas continúan llevándose las mismas formas pequeñas, aplastadas y largas de atrás, generalmente con bridas, y de cinta, redonda por delante. Se hacen de terciopelo ó fieltro y casi todas llevan el ornamento de plumas y pájaros colocados y hácia atrás.

Las flores han caído en desuso, siendo substituidas por los pájaros, que son hoy día el adorno indispensable en todas las formas de sombreros, entrelazándolas con mas y lazadas de faya ó raso de varios colores.

Los sombreros redondos para niña continúan llevándose de terciopelo ó fieltro grandes, y con el ala inclinada hácia adelante, y los niños de corta edad llevan elegantes boines de terciopelo con un ligero adorno de pluma.

EXPLICACIÓN de la plana de abecedario, núm. 2.

- m. 1 y 2. Principio de abecedario para sábana.
- m. 3. Orla con la inicial E. para pañuelos.
- m. 4. Conclusion de abecedario para sábana y otros usos, principiando en el 1.º de este Suplemento, ó sea correspondiente á Diciembre.

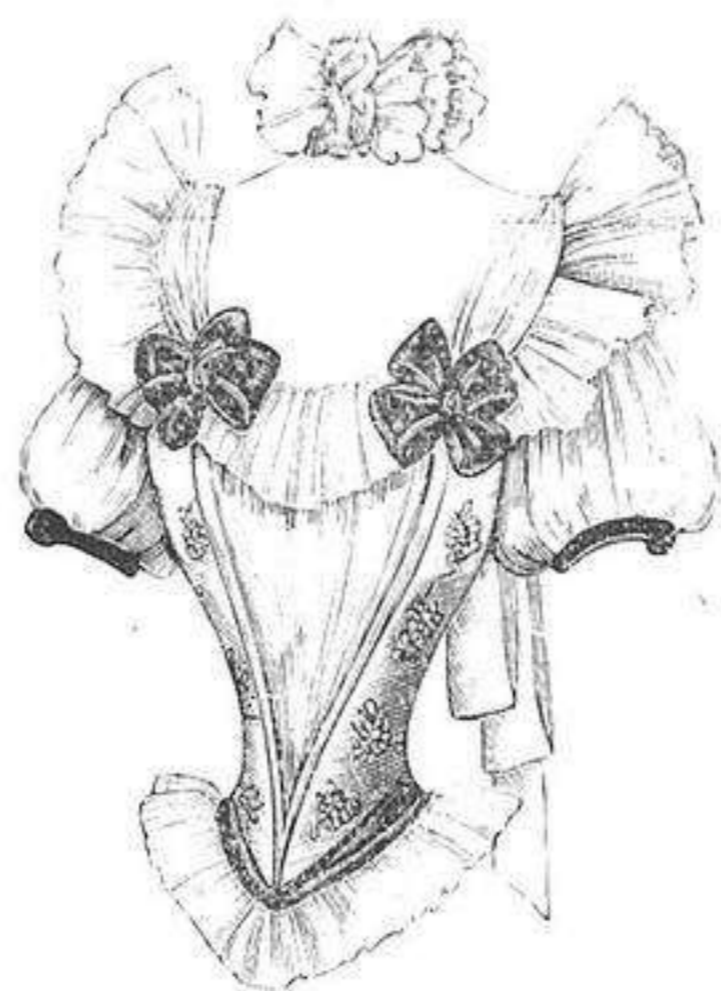


NUM. 13.—Cuatro trajes.





NUM. 4.—Chaqueta en paño diagonal.



NUM. 3.—Cuerpo de baile.



NUM. 5.—Chaqueta ajustada.



NUM. 10.—Traje de paseo.

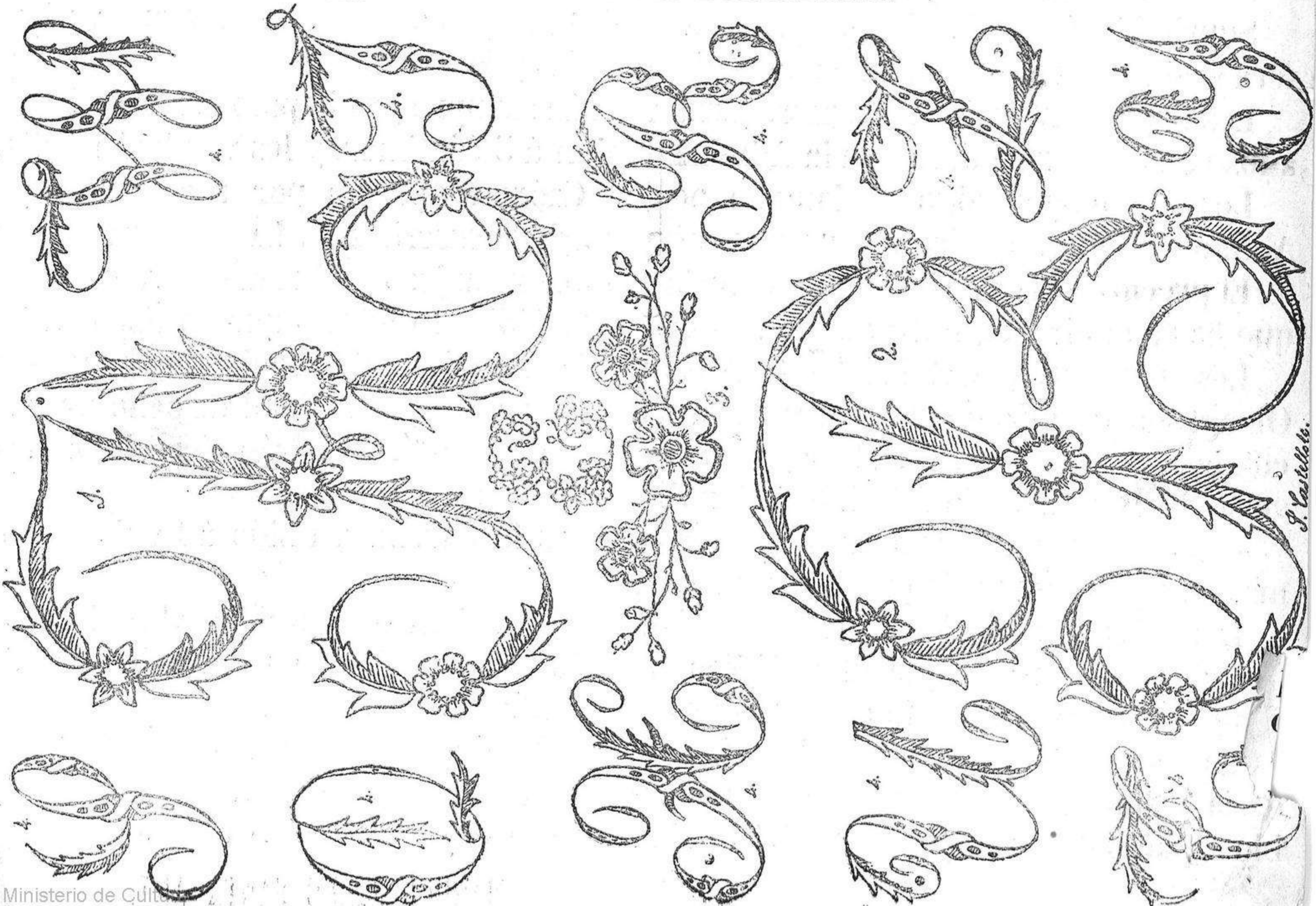


NUM. 2.—Bata de mañana.



NUM. 12.—Redingote elegante.

ALBUM DE LA BORDADORA.



J. Castells.



## PROSPECTO PARA 1891.

Cuarenta y dos años hace que existe LA CORRESPONDENCIA DE ESPAÑA. Podemos tener el orgullo de creer que no hay en nuestro país persona alguna que ignore lo que es, lo que significa, y el objeto á que se dirige este periódico.

Defensor constante y desinteresado de la autoridad y del orden, dice la verdad, tal como la entiende, y respeta las personas.

Este ha sido hasta ahora nuestro programa, y ese será mientras LA CORRESPONDENCIA exista y dependa de su fundador.

Pero el siglo y el periodismo marchan constantemente por una senda de progreso, y LA CORRESPONDENCIA DE ESPAÑA no puede ni quiere quedarse atrás.

La EDICION DE LA MAÑANA, redactada exclusivamente para Madrid, tendrá mayor estension é importancia que los años anteriores.

Un servicio especial telegráfico, si nó superior, igual al de los mejor informados periódicos, llevará á provincias las noticias del dia.

El reparto de la mañana se hará con tan excepcional diligencia, que al despertar el suscriptor encuentre el periódico en su casa.

Mejoraremos el papel y haremos clarísima la letra.

El precio de la edicion de la mañana será el más barato de los conocidos para los periódicos de noticias, UNA peseta mensual en Madrid, y por este precio recibirán los suscritores un periódico universal diario, un suplemento semanal de ciencias, literatura y artes y un periódico mensual ilustrado, como el presente, de modas, dibujos, labores y bellas artes.

Lo mismo recibirán los suscritores de provincias por CINCO pesetas al trimestre.

Suprimida desde 1.º de Diciembre de 1890 la CRÓNICA DE LA MODA Y DE LA MÚSICA será sustituida con el número mensual de modas y labores.

Los suplementos á LA CORRESPONDENCIA serán siempre gratis para los suscritores; á los vendedores se darán en la Administracion á 5 céntimos, y los venderán á diez.

Los que tengan algo adelantado por la CRÓNICA optarán por recogerlo en la Administracion ó que se les acredite en pago de la suscripcion á LA CORRESPONDENCIA.

El precio de la suscripcion en provincias, en el extranjero y ultramar será el mismo que hasta aquí; y en Portugal se venderá el periódico lo mismo que en España.

Los suscritores POR UN AÑO en provincias recibirán de regalo una magnífica Oleografía de más de un metro de tamaño, valor en la actualidad de ocho pesetas, con los retratos de S. M. el Rey y de la Reina Regente. Tendrán derecho á recogerla en Madrid en la Administracion del periódico:

El suplemento de ciencias, literatura y artes lo daremos, unido á LA CORRESPONDENCIA, sin aumento de precio, en la venta.

Daremos, cuando los sucesos lo exijan, otros suplementos unidos al periódico y por el mismo precio que el periódico sencillo; ó ilustrados, para venderse á diez céntimos, en cuyo caso lo recibirán gratuitamente los suscritores.

En pocas palabras: despues de haber mejorado el periódico cuanto esté al alcance de la voluntad y de la fortuna, haremos cuanto sea preciso para probar al pueblo español el agradecimiento del fundador de LA CORRESPONDENCIA DE ESPAÑA

MANUEL M. DE SANTA ANA.