



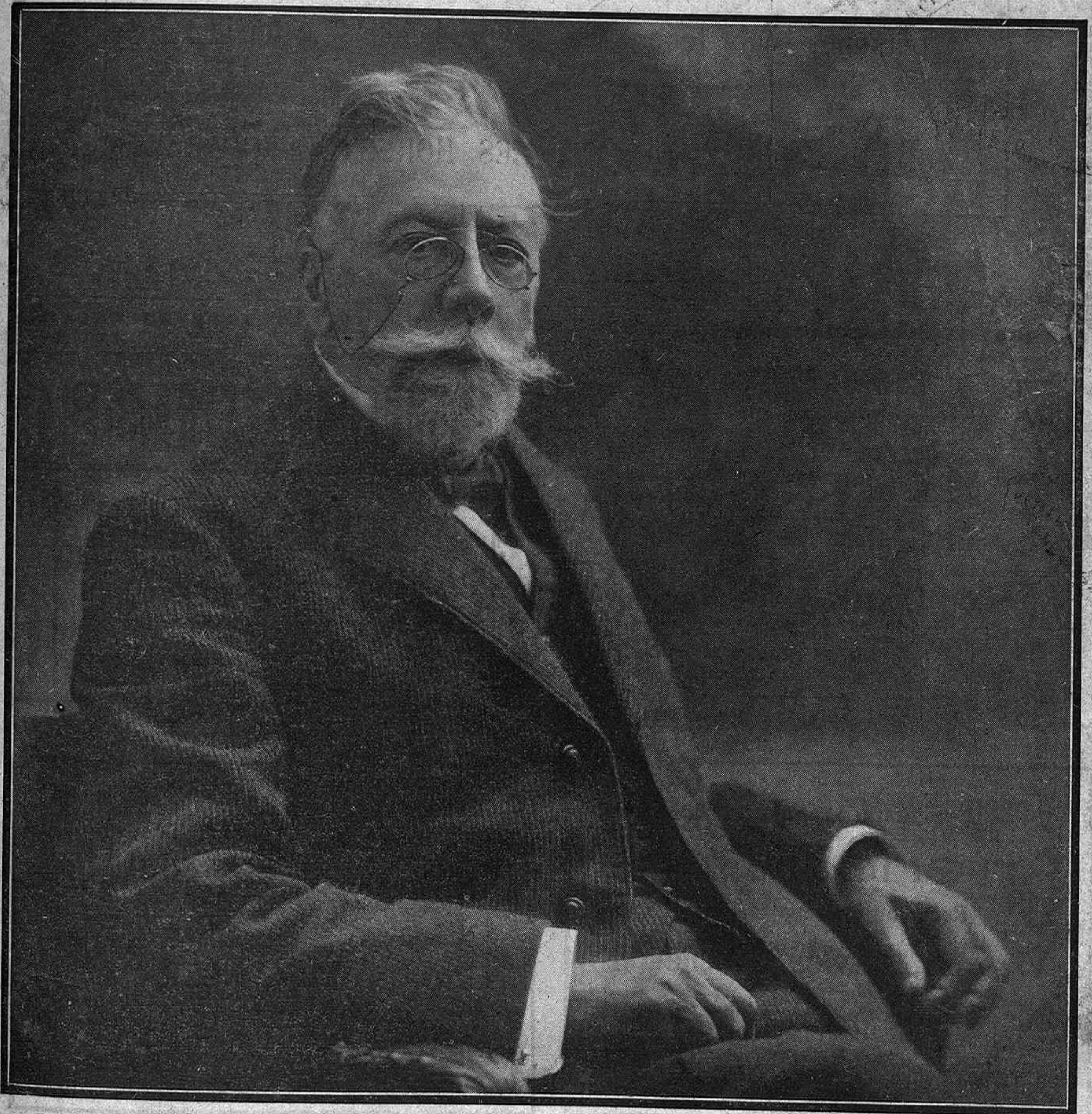
L'ESQUELLA DE LA TORRATXA

Periodic humoristic

PREUS DE SUSCRIPCIÓ:

Estranger, 5 pessetes

FORA DE BARCELONA: Espanya, 3 pessetes



L'il·lustre patrici Angel Guimerá, glòria de la terra, qual mort plora tot Catalunya.

El veritable restaurant de tipu comercial, amb servei Ràpid, Selecte i Econòmic ha sapigut crear-lo el

SALÓ DORÉ DE LA GRANJA ROYAL

Per això triomfa més cada dia i és el preferit per les persones que tenen les seves famílies estiu-jant

HI HA MUSICA DURANT LES HORES DE SOPAR



BICICLETES
Motos
Accesoris i Sports

SANROMA

Balmes, 62 - Teléfon 1445 A - BARCELONA

BAÇAR DE "LA UNIÓN"

OBJECTES PER A
Escriptori

Unió, 3

BARCELONA

LA NOVEL·LA ESTRANGERA

PUBLICACIÓ QUINZENAL

ES VEN PER TOT ARREU

Preu: 50 cts.

SU PESO aumentará rápidamente tomando

Arrenolecitina

Reconstituyente granulado

Vigoriza, da vida y bienestar

Venta en centros de específicos y farmacias

DEPOSITO: Conde del Asalto n.º 68, Farmacia



CASA ESTABLERTA EN 1890

**Carme, 51, botiga
EL REGULADOR**

Telèfon A 62

BARCELONA

HERNIATS (TRENCA TS)

Voleu curar vos les hèrries? Voleu evitar el seu desenrotlló? Voleu prevenir-vos dels seus perills? Voleu anar còmodes? Amb els braguers que fabrica l'especialista PERE SIMON obtindreu totes aquestes aventatges. Hi ha braguers de 5, 10, 12, 15, 20, 25, 30, 35, 40, 45 i 50 pessetes un. Faixes higièniques per a evitar l'abort i dilatació del ventre. Braguers per a la curació radical de les criatures. Objectes de goma per a la higiene en general. Cotons i gasses per a la curació de ferides segons el Dr. LISTER

L'ESQUELLA DE LA TORRATXA

REDACCIÓ I ADMINISTRACIÓ
Llibreria Espanyola, Rambla del Mig, 20
BARCELONA

PREUS DE SUBSCRIPCIÓ
Fora de Barcelona:
Espanya: trimestre 3 ptes. Estranger, 5



Sant Angel Guimerà



De què es forma la popularitat? Com uns homes es van dient als altres l'admiració que s'ha de tenir per un altre home? De quins imponderables està formada la gràcia? En Guimerà potser no quedarà com un gran va-

lor immutable en la història literària de Catalunya, perquè ningú pot dir quina serà la sensibilitat futura, però En Guimerà per damunt de totes les escoles i de totes les fames, ha estat l'home més popular i més respectat de Catalunya. Els poetes joves l'han estimat i els adversaris polítics, l'han admirat. Don Angel, era don Angel, fins per als confeccionadors de cal·lígrames i per als centralistes. Pensava com pensava, i es va creure en la possibilitat de que reivindicant la seva glòria, li fossin rendits honors militars en l'enterrament.

Jo crec que per a aconseguir la popularitat lo primer que fa falta és humilitat. En Guimerà ho era d'humil. Ho era vivint an el carrer de Petritxol, escoltant les disputes dels rotllos populars, fent tertúlia, primer al «Continental», i després a l'«Ateneu», amb amics senzills que no disposaven de diaris, ni feien parlar d'ells, caminant sempre a peu per la ciutat, rebutjant tots els honors que no fossin els espontanis del poble, desfilant davant d'ell en homenatge, o aplaudint-lo en els escenaris. Entre ell i el poble no s'interposava cap «pose», ni cap jerarquia, ni cap capelleta. Aqueixa humilitat la percibien primer que tots, els veïns del carrer de Petritxol, i tots els barcelonins, i fins diríem que tots els catalans semblaven, en relació a don Angel, del carrer de Petritxol. Per això la corona més bella i la més gran, fou la que portava aquesta llegenda: «A don Angel Guimerà, els seus veïns». Veïam quin gran poeta, quin gran home, ha portat darrera el seu fèretre una corona dels seus veïns.

En Guimerà, després de l'humilitat tenia la senzillesa. Com entre ell i la gent no hi havia cap separació per un orgull, o un encarcament, entre la seva

literatura i la sensibilitat de la gent, no existia cap complicació literària, ni intel·lectual. Versos i drames eren clars i assimilables, sense cap metàfora fosca ni concepte laberíntic, ni tesi complexa. La retòrica guimeriana, era senzilla, per a la gent, com el pa que menjaven i l'aigua que bevien. Des de l'estrena de *Gala Plàcidia* fins a la de *Jesús que torna*, el poble sortia sempre d'escoltar les obres d'En Guimerà, sense que res, ni lèxic, ni teories, ni arguments, ni humorisme, ni intel·lectualisme, l'hagués destarotat. No volia escriure per a cent, sinó per a cent mil, i naturalment, els cent mil l'entenien i el sentien. Teatre de passió el seu, fou teatre senzill, per a senzills. Això no és cap retret. Nosaltres, incrèduls, confessem que les oracions catòliques, el Pare nostre o l'Ave Maria, són d'una senzilla bellesa extraordinària. El poble no sap teologia, i sí les oracions. Als déus, com al poble, sempre els hi hauran estat més grates les oracions que la teologia.

Després de l'humilitat i la senzillesa d'En Guimerà va veure el poble la seva rectitut. Cada un pot pensar lo que vulgui de les idees d'En Guimerà, que no són les nostres, però sempre, sempre, des de la fundació de la «Jova Catalunya» fins a la seva agonia, En Guimerà pensà sempre igual. Quan el catalanisme es féu completament polític i intervencionista, En Guimerà es va aïllar absolutament, i a la seva penya, li deien, amb frase d'una respectuosa ironia «el Sant Sepulcre». I com que no féu mai política de cridori, ni d'utilitat, ni d'exhibició, com que per ella no aconseguí ni guanys, ni honors, el poble, espectador de polítiques acomodaticies i de polítics financers, li oferí la seva admiració que compartiren fins els més oposats a les seves idees.

Amb tot això es pastà la popularitat d'En Guimerà. El seu nom fou la seva vida. I quan el poble va saber que moria, deixant encara un drama en el calaix i demanant per a mortalla la bandera catalana, va sentir per a En Guimerà el darrer eterniment, i l'enterrà, amb aquell fervor místic amb que devien ésser enterrats els sants primitius.

PARADOX





L'Angel Guimerà als divuit anys.



Als vint-i-dos.



A s vint-i-cinc.

Record

La mort del nostre gran Guimerà ens ha sorprès pintant a Jàtiva.

A l'hora de rebre la nova que fou de sorpresa dolorosa, les combinacions de trens no ens permeteren anar a València i d'allí passar a Barcelona, per a despedir-nos del gran mestre en el trist i gloriós darrer viatge.

La primera impressió que ens va produir la mort del poeta i dramaturg que plorarà tant temps Catalunya, és que ens arrencava molts anys del calendari de la vida, així aquells primers i entusiasmats, com els madurs que van caient a una tardor que no recomença.

Quan vagis a Barcelona, vareig dir-me, ja no veuràs per la Rambla, ni pel carrer d'En Petritxol, ni an una llotja, ni en els escenaris, la silueta de Don Angel, aquella silueta tan seva, tan humil i tan respectuosa que veies passar amb tant de respecte i et semblarà que a la ciutat hi manca un dels seus monuments. Quan vagis per Catalunya no veuràs aquell gran català que ens presidia a tots plegats i al que tots feiem acatament, no solament com a poeta, sinó com a l'home del nostre poble. Ja no trobaràs al bon mestre que ens havia guiat a tots com pastor de la intel·ligència.

Perquè En Guimerà ha estat l'exemple que ens havia encoratjat a tots els que havem treballat pel nostre teatre. Ell ens ensenyava el camí, ennoblí i enaltí l'Escenari i enardí i portà devots al temple. Tal volta sense ell el nostre teatre seria un ocell casolà. Ell li va posar unes grans ales i ha pogut volar terres enllà, i avui, rodant les fronteres, tradueixen, coneixen i estimen la nostra llengua catalana.

Malauradament ha mort el jardiner, però ens deixa l'arbre de Guarnica de les seves obres glorioses. I aquest arbre de simbolisme que avui el poble rega amb llàgrimes, ha d'ésser de peregrinatge a on els

nostres fills i els nostres néts hi portin cada any una corona.

Jo, per ma part, no faig res més que afegir-hi una fulleta, que arrenco del meu sentiment. Ja que no veurem passar més aquella silueta inesborrable, que el record nostre el conservi.

SANTIAGO RUSIÑOL

A CAU D'ORELLA

El senyor Puig torna a passar...

L'enterrament d'En Guimerà va ésser un enterrament d'emoció i de multitud enorme. Es la tradició catalanista. L'enterrament del doctor Robert, l'enterrament d'En Prat de la Riva, l'enterrament d'En Guimerà... Mai—deia *El Noticiero*—haviem vist una gentada igual. El noranta per cent d'aquesta multitud ja es pot suposar com pensava.

Barrejat amb la multitud anava el senyor Puig i Cadafalch. Quan el dol s'estava acomiadant, la gent se'n va adonar de la presència de l'ex-president de la Mancomunitat, i començà a rodejar l'auto, amb el qual anava a traslladar-se al cementiri. L'auto no podia caminar i el senyor Puig mirava a un costat i a l'altre una mica alarmat, fins que uns xicots varen començar a aplaudir. Una ovació com les dels bons temps. Els que saben l'actuació rescent del senyor Puig i Cadafalch, es lamentaven de l'amnesió del poble, però un que coneix an el senyor Puig, va dir:

—Jo, almenys, he disfrutat per l'estoneta de por que deu haver passat.

Els barrets de copa

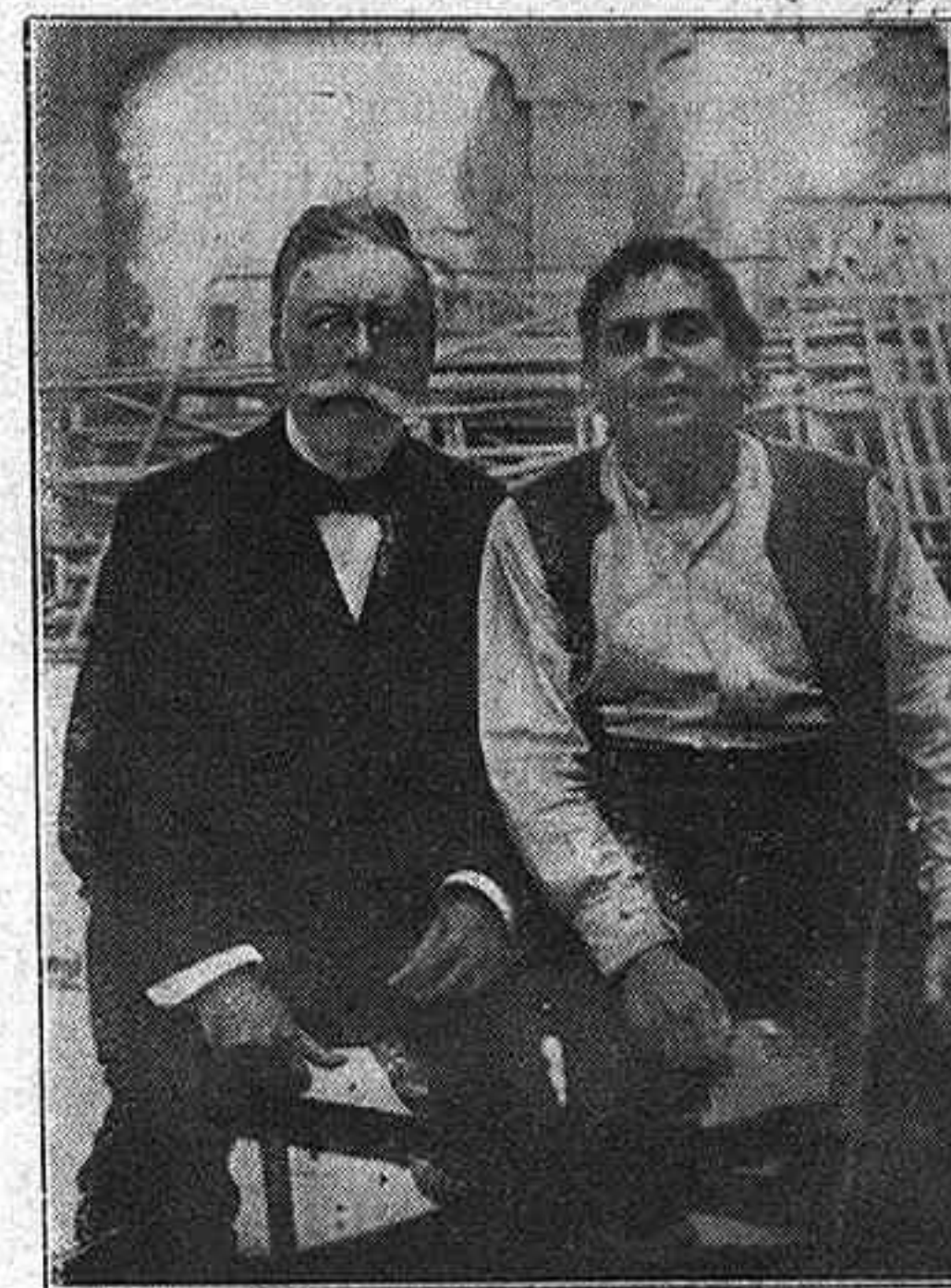
Hi ha entre els barrets de copa una germandat superior a la germandat dels barrets de palla. Aquests se diferencien, devegades, en el color i en el teixit de la palla, mentre que els barrets de copa, són tots iguals.



Ais trenta quatre.



Ais quaranta.



Ais seixanta, amb en Grasso.

En l'enterrament d'En Guimerá, n'hi havia dos de copaltes. Un que el portava En Pompeu Fabra, president de l'Ateneu; l'altre el lluia el doctor Segalá, aquell senyor Segalá... La gentada separava an els dos barrets alts i llunts, però aquests es buscaven, com les dues palmeres de l'Enric Heine. Anaven marxant trenta, quaranta, cinquanta mil persones. Potser més... No es podia caminar. No es podia avançar ni retrocedir. I bé: al cap de mitja hora, ja estaven junts el barret de copa d'En Fabra i el del doctor Segalá, aquell senyor Segalá...

Rosó; ploreu, Catalunya: Ha mort Mossèn Janot; ha mort En Guimerá.

L'ÀNIMA ÉS MEVA

Escolteu que diu Catalunya davant la mort del poeta cabdal: «Ell m'endevinà l'ànima: la digué bellament amb fortitud heròica; m'escorcollà fins el més recòndit dels secrets; ell era jo, jo era encarnada en ell; ha mort el cos, però l'ànima és meva».

MAR I CEL

Encara et tenen presa i et porten a moreria. La teva ànima és filla meitat de Crist i meitat de Mahoma. Mig hebraica i mig cristiana tens un reconet de cor per a tots i estimes i odies els uns i els altres; et rebel·les contra la bergaçada del Said i impugnes als cristians perquè tenen «el punyal i la creu tot d'una peça».

La nau segueix mar enllà; mar de fons i de lluita sota d'un cel ben blau. La nau ha perdut l'arbre mestre; però damunt seu, entre mar i cel, brilla una estrella.

MESTRE OLAGUER

Mestre Olaguer, forjeu el carro de la glòria; quatre cavalls alats l'han de portar en la carrera Però deixeu els cercles de foc i féu que el trabuc espetegui. Poseu-hi rosaris i oracions a dins encesos amb foc de llàgrimes; llàgrimes d'amor i d'odi; trossos d'ànima nostra. Després, el carro de la glòria que se'n vagi pel món aixecant heròiques polsagueres i la gran majestat de l'excels Guimerá sigui un alè de llibertat pels pobles. Mestre Olaguer, forjeu el carro de la glòria!

S. P.



Proses epigramàtiques

(A L'EXCELS ANGEL GUIMERÁ)

TERRA BAIXA

L'esquerpa serralada és trista; el vent s'esmuny somicant; els llacs són ulls humits que ploren, les pinedes són escabellades de dolor; la mar rondina llàgrimsa; les gents senten una angúnia coll avall i en un recó de muntanya hi ha el pobre Manelic que plora. Ha perdut l'ànima: La Marta! La Marta!

MOSSÈN JANOT

Pobra Rosó, ja no et caldrà portar més roses a la Verge del Roser. T'estimava tant Mossèn Janot que ha donat la vida pel teu amor ingenu. Es ell, és ell que s'enfilà amunt per la paret llisa deixant-hi sang de l'ànima. Es Mossèn Janot; és En Guimerá que s'enfilà amb força incontenible fins a la finestra per a dedicar un ram de flors ingènues a Catalunya. Ploreu,



L'ESPASA ⁽¹⁾

D'un raig de sol l'han feta
l'espasa del honor;
y'ls diables l'han batuda
l'espasa del traydor.

L'espasa quan s'allarga
arriba a lo més alt;
mes ayl que quan s'escursa
l'espasa es el punyal.

Espasa contra espasa,
un poble en dos partits...
La sanch damunt la terra
fa raça d'escorpits.

L'espasa es valentia,
l'espasa es dignitat:
val més l'espasa a troços
que a l'ordre d'un malvat.

L'espasa es companyona,
espill y gonfanó:
es lley de la consciencia
y es raça y es nació.

Oh espasa, espasa meva,
no'm dexis ni enterrat,
y a dintre del sepulcre
que'm parlis al costat.

L'espasa noble alcèmla;
jamay que toqui al fanch;
la sanch no la rovella,
que sanch se renta ab sanch.

Espasa qu'ets l'esposa
del cor y l'esperit,
primer que jo't traexi
enfónsat en mon pit.

Quan lo traydor l'axeca
lo cel se torna brom,
y l'hèroe dins la tomba
acosta la mà al pom.

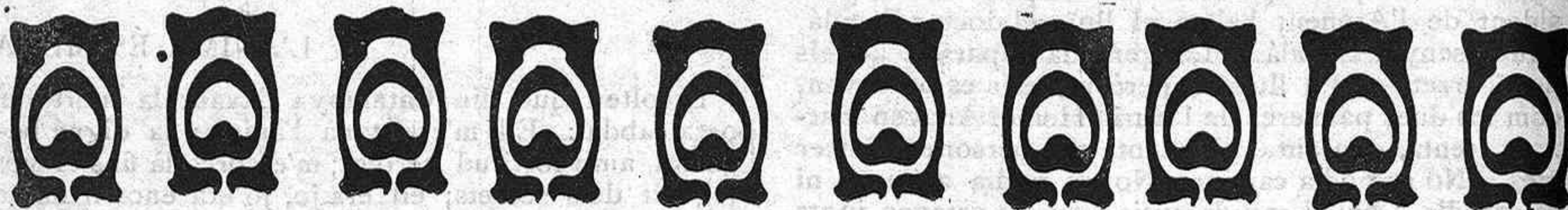
Per a nodrir un poble
ab fam de llibertat,
val més un camp d'espases
que no cent camps de blat.

Oh espasa de mos avis,
qu'ets mestra en lo ferir:
d'un temps un altre arriba,
no't cansis de dormir.

Espasa qu'ets de ferro,
demà seràs de foch,
y'l crim treuràs a fòra
y guardaràs el lloch!

(1) De *La Santa Espina*.

ANGEL GUIMBRÀ



HOMENATGE

El gran actor Giovanni Grasso besant al nostre gran poeta.

REDEMPCIÓ

Ja surten de la torre
los tres botxins reials;
llença l'un l'atxa a terra,
l'altre enveya'n'l punyal,
l'últim tanca la porta:
tots tres que alegres van!...
Y a dintre de la torre
lo comte's nega en sanch.

—¿Hónt li obrirè'm la fossa?—
pregunten als infants.

—Vora'l portal del temple,
que'l trepitgin passant,
No hi posèu creus a sobre,
que no'l sabrà'n ni'ls sants;
féula soma, ben soma,
y'ls goços l'en treuràn.—

A dalt tot són estrelles,
a baix tot fosquedat,
—Senyor Deu meu!—sospira
lo comte agonitzant.

La porta de la torre
s'ha obert de bat a bat,
ja'l comte'ls ulls axeca,
ja un home té al davant.

Ja's miren y's remiren,
ja's tornen a mirar.
—Jaume d'Urgell, conexme.
—¿Quí sòu? No us coneix pas.

—Sóch ton amich que t'ayma,
—D'amichs ja no'n tinch cap.
—A Balaguer tu'm veyes.
—Balaguer va finir.

Finà tota la Terra
de des Castella al mar.
Tot temps sobre la Terra
mos braços he axamplat:—

Lo foraster li mostra
ferits costat y mans,
al front corona d'arços.
Lo comte arrenca en plany.

—A Balaguer jo us veyà
en creu sobre l'altar.

—La creu, per abraçar-te,
d'abraçar-la he dexat.
T'han oblidat los homes,
jo may t'he d'oblidar.—

Sobre'l pit del Deu martre
l'altre martre té'l cap.

—Senyor, ¿què es de mon poble?

—Ton poble es en pecat:
pecats que són dels pobles.
bé costen de rentar!

Lo meu fins l'últim día
pel món anirà errant:
al teu li calen segles
per a tornarse a alçar.

A sanch i a foch cent voltes
estrangers l'entraràn;
pitjor qu'estrangeria
seràn los de ta sanch;
los fills vendrà'n els pares,
los germans els germans,
que jo he tingut un Judes
y'ls teus no's comptaràn.

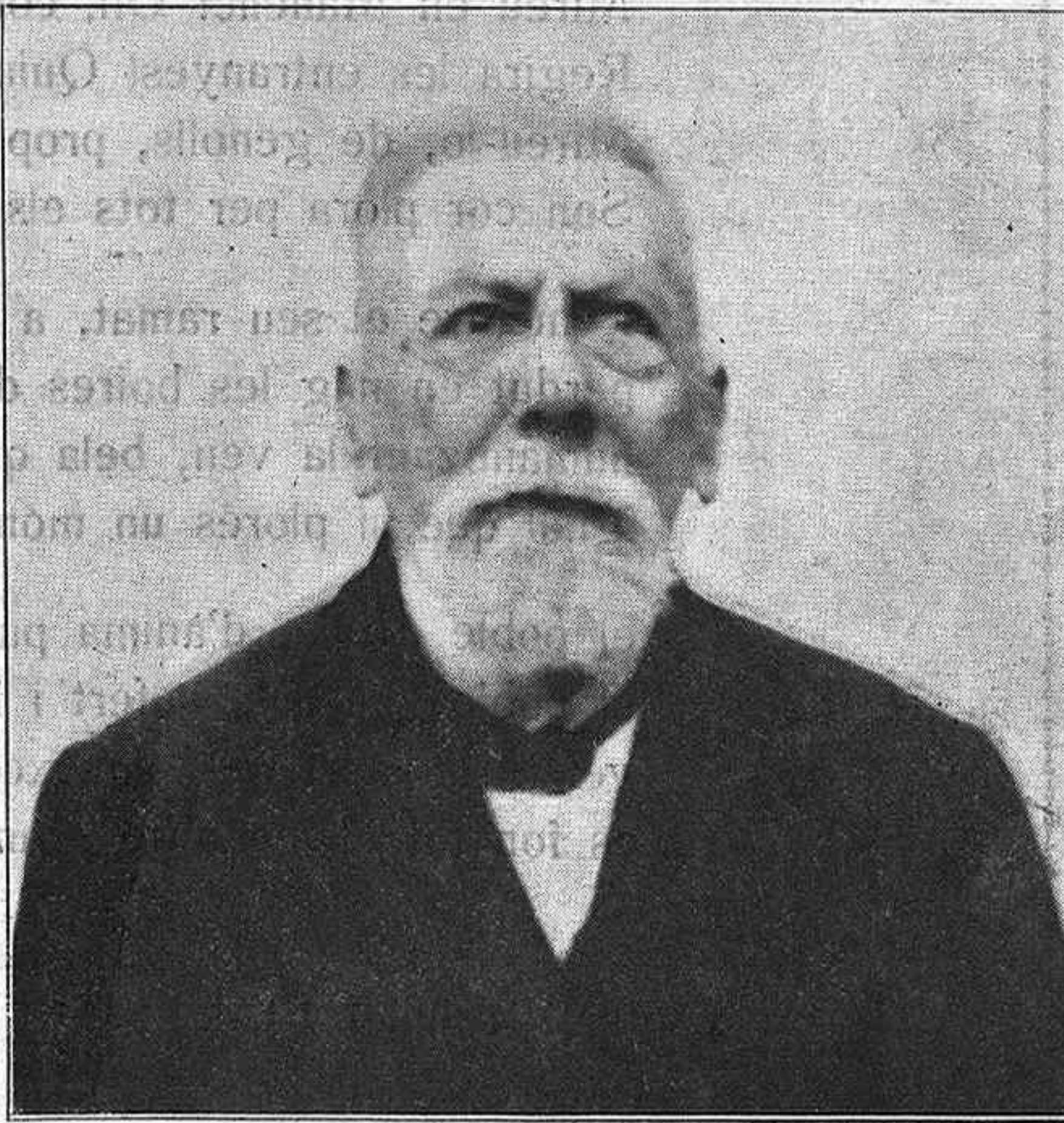
La fossa ja es oberta;
ja'l comte es daltabaix.
Vuyt pams sols té la fossa
y a dintre tot hi cab,
que hi tiren lo cadavre
de regnes y comtats,
y amb quatre cops d'axada
la terra hi han tornat.

Mes lo Sant Crist dels avis
a Balaguer s'està
damunt del nostre poble
los braços axamplant,
y'ls ulls girats a terra
per vèurel axecar,
que ja ha rentat ses culpes
y sent la llibertat

ANGEL GUIMERÀ



Casa on ea Guimerà passà el millor
temps de sa infantesa.



L ÚLTIM RETRAT

Quatre de maig 1924 (Fot. Arguedas).

EL PLOR D'EN MANELIC

Com un cor rodolant, desfent-se en llàgrimes,
baixa del Pirineu en Manelic.

Abandona el ramat, que bela i bela,
com mai en les altures s'ha sentit.

¿On va el rústic pastor, l'heroi ingenu,
glòria dels homes purs com ell senzills?

¿Que té per què, amb sos plors, les neus es fonguin,
com si la gran muntanya s'enternís?

Avall, avall, devés la terra baixa,
com un isard que corre mal ferit,
passant per entre llops (que encara en queden!).
va cap a la ciutat... Per què? Amb quin fi?...

Ha mort aquell que, en somnis, va concebre'l:
el geni que, amb argila i llum dels cims,
més avora dels àngels que dels homes,
va donar-li la vida com a un fill.

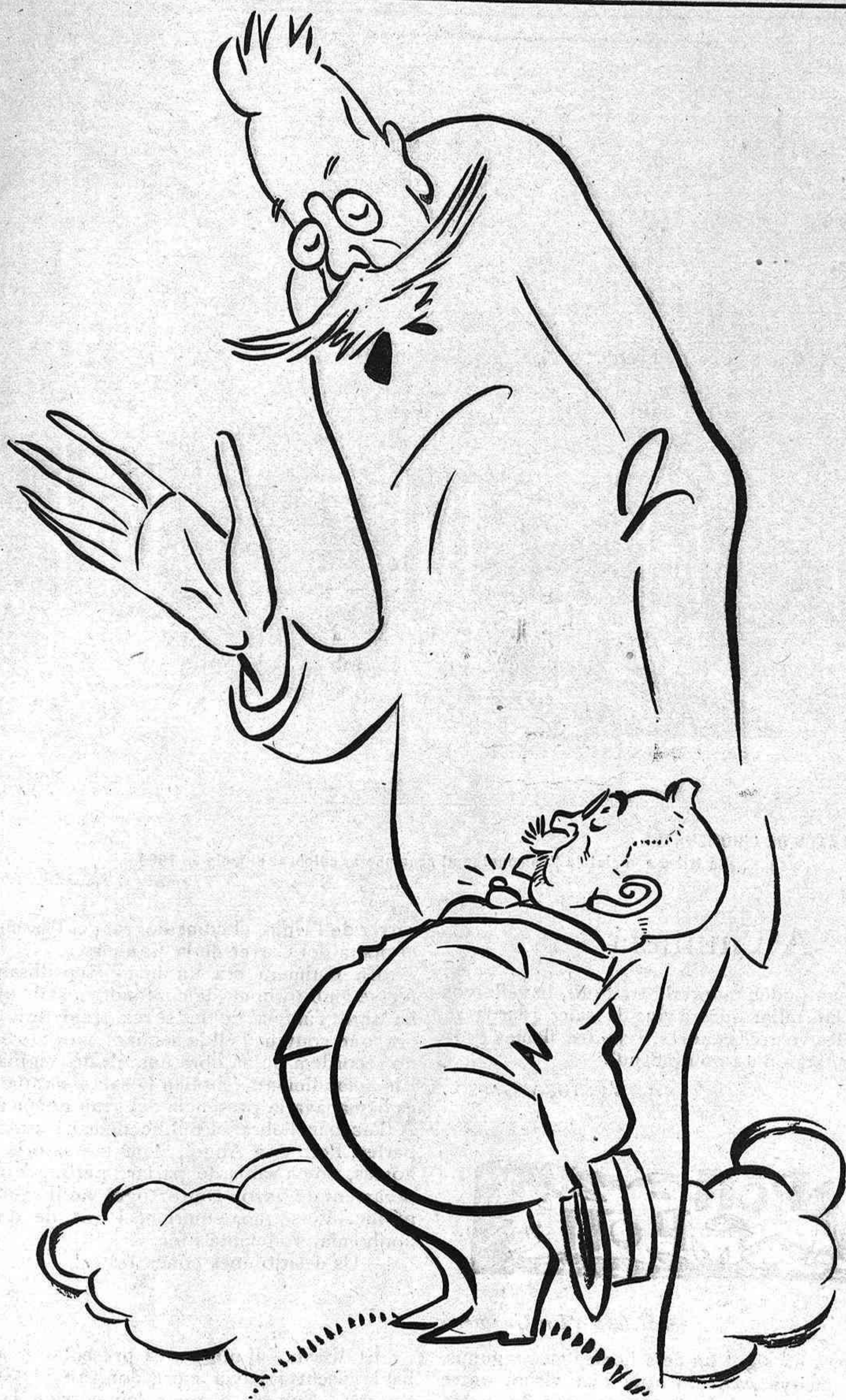
Mireu en Manelic! Oh, com sanglota!
Regira les entranyes! Quin sofrir!
Mireu-lo, de genolls, prop del cadàver!
Son cor plora per tots els cors humils!

I, mentre el seu ramat, a la muntanya,
perdut en mig les boires de la nit,
humanitzant la veu, bela que bela,
igual que si plorés un món de nins;

el poble català, d'ànima pura,
el poble generós, sofert i humil,
veient la mort del seu excels poeta,
es fon tot ell en altre Manelic.

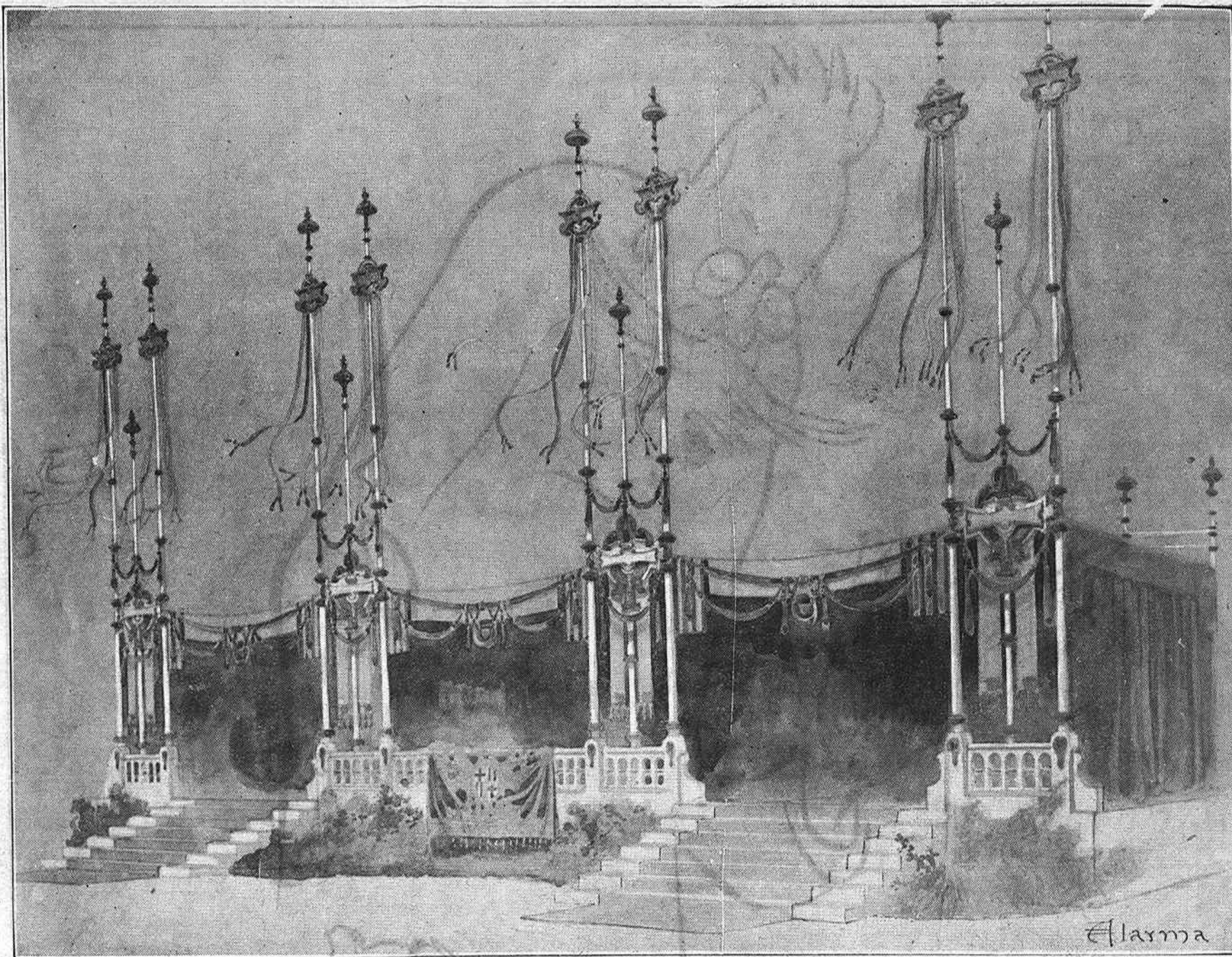
IGNASI IGLESIAS

Ciutat, 21 juliol 1924.



UN HOME COMPLERT

—Don Angel, jo sento no haver vingut, perquè l'admiro de debò.
—Res, home, no en parlem més! Vostè sempre queda bé!



LES FESTES DE L'HOMENATGE

La tribuna oficial de l'homenatge al gran poeta, celebrat el maig de 1909.

(Projecte de Salvador Alarma)

A Guimerà

Mestre, ja us podeu adormir tranquil, havent-vos triat aquesta mortalla: quatre rius de sang guardaran de corrupció les vostres cendres, i quatre flames grogues les abrandaran d'un nou incendi.

VENTURA GASSOL



La senzillesa d'En Guimerà

En Guimerà ha sigut un dels homes més ingenus, més senzills, menys *posseurs* que han viscut entre nosaltres. I un home així no es veu cada dia entre nosaltres, que som inflats de petits i ridículs orgulls amics de fer-se glòries de barri: hi ha el cronista del

carrer de l'Unió, el comediògraf del Passeig de Gràcia, el poeta del Carrer de la Canuda...

En Guimerà era un home senzillíssim, amic de fer-se amb tothom, de confondre's amb el poble, que ha sigut l'ànima de les seves tragèdies. Tan senzill era que conten d'ell la següent anècdota: Estrenava no recordem quina obra una nit de vigília de Nadal. Els aplaudiments omplien la sala i a cada final d'acte es demanava la presència del gran poeta a l'escenari. A l'acabar l'obra el públic demanà que don Angel parlés. Però don Angel, com la majoria dels grans homes, no en sabia de parlar, perquè no tenia temperament de lloro. Don Angel no li sabia què dir al públic. Fins que, somrient i ple de d'ingenuïtat i bonhomia, s'adelantà i féu.

—Us desitjo unes bones festes!

Uns ceguets

El dissabte al migdia es presentaren a la casa on havia viscut i havia mort don Angel Guimerà, uns ceguets. Aquests ceguets que corrien la ciutat fent musica, i que més d'una vegada haurien tocat la bella sardana de *La Santa Espina*. Aquests ceguets volien

veure al poeta, que era el seu amic, com ho sigué de tots els humils. I en els seus ulls, la mirada, que no hi havia sigut mai, s'ha tornat llàgrimes.

Des d'aquest dia, aquests pobres ceguets que corren la ciutat fent música en places i carrers, es sentiran més sols, més tristos, més abandonats que abans. Ells no l'havien vist mai al poeta, però el recordaran sempre!



:: GLOSSARI ::

DEL MANIFESTAR-SE

Cal saber-ne de manifestar-se. El poble que no sap manifestar-se és poble perdut, tan perdut que ni buscant-lo amb un llum se'l troba.

Nosaltres, val a dir-hol d'un quant temps ençà, però de poc temps, perquè no val a exagerar, ja desconfiàvem. Aquest poble no es manifesta—dèiem.— I quan es manifesta ho fa a l'inrevés! Aquest poble està en la inopia! Això és un escàndol!

Però, sortosament, ja ens hem posat tranquils. L'altre dia, amb l'enterrament del gloriós Guimerá—que era gloriós a la terra i ho serà al cel—el nostre poble ha demostrat que sabia manifestar-se. A l'ente-

rrament del gloriós Guimerá hi assistiren vuitanta mil ànimes. I consti que això d'ànimes anava de debò aquesta vegada. Perquè això s'ha dit moltes vegades, sobretot al parlar de la gent que ocupava una plaça de toros o una processó, dues coses desagradables, però a les places de toros i a les processons no són ànimes lo que hi van: és gent.

A l'enterrament d'En Guimerá sí que eren ànimes les vuitanta mil, i en formaven una sola: l'ànima del nostre poble, del nostre poble que sap riure, però que també sap plorar quan li arriba l'hora i sap manifestar-se. Potser les altres manifestacions eren cosa de comparsaria. Diem *potser* amb la major innocència, perquè nosaltres som molt innocents.

En l'enterrament d'En Guimerá aquesta manifestació era de debò. El poeta, que havia donat vida a tants sers creats per la seva imaginació, fins morint donava vida al poble. Li donava vida perquè el resuscitava!

XARAU



Unes paraules d'En Rusiñol

El nostra amic En Santiago Rusiñol, que era a Jativa pintant, a l'enterar-se de la mort de l'Angel Guimerá, ens envià un telègrama de condol. Deia així:

«He sapigut la mort del gran poeta Angel Guimerá. Ademés de a la família, dono el pèsam més sentit al teatre català i a Catalunya. — Santiago Rusiñol.»



JESUS DE NAZARETH

Segon acte: Casa de Llatzer.

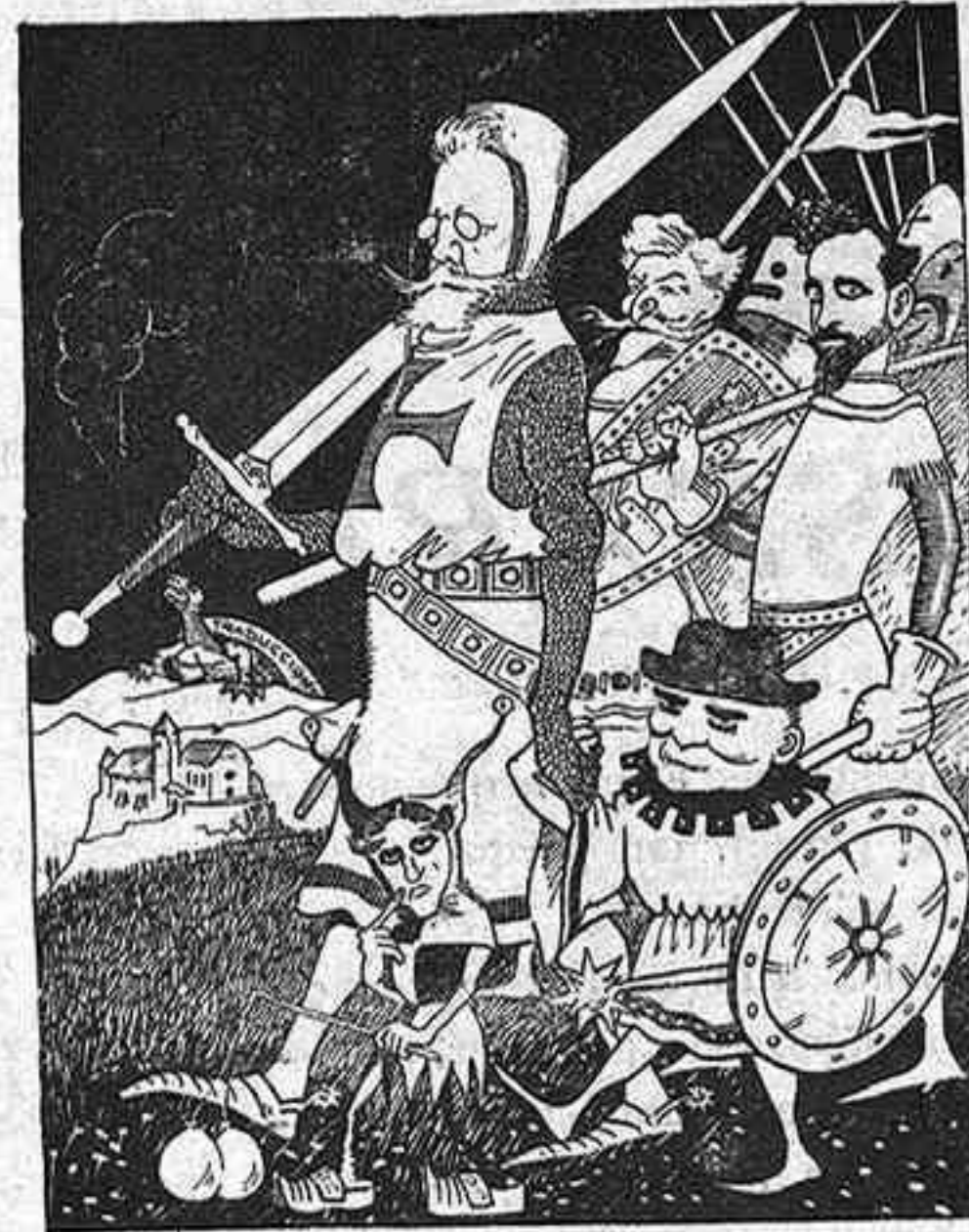
(Decoració de Maurici Vilumara)

L'ESQUELLA i en Guimerá



LA LLIÇÓ DEL MESTRE

—Per escriure no heu de sucar la ploma en el tinter, sinó en el vostre cor. Quan se té cor, és la manera de fer bona lletra.



PEL NOSTRE TEATRE

La sant creuada!



ANDRÒNICA

—Els versets, ja estan bé, ja... Però allò de que un pare faci matar a una monja, què vols que et digui? ..
—Oh, no vui pas que em diguis res!



NO ÉS MALA IDEA

—Home, don Angel, vostè que sap tant d'escriure tragèdies, perquè no s'inspira en la que estem passant ara a la Lliga?



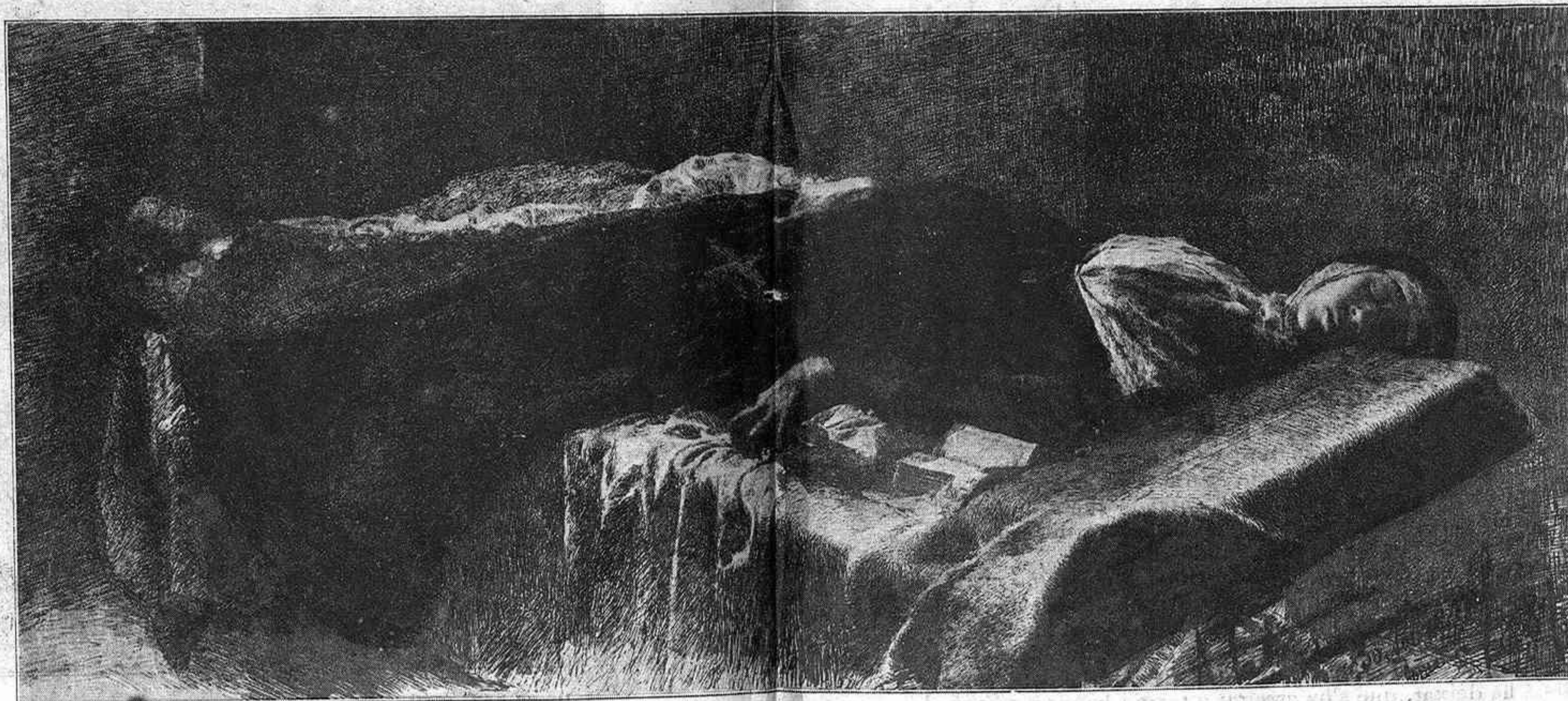
DESPROPORCIÓ

Es petita la Plaça de Catalunya per a un homenatge an en Guimerá. Ja s'ho podien pensar els senyors de la Comissió que en essent-hi Ell ja no hi cabria ningú més.



ELS PIGMEUS

—Eh que dona gust coronar una figura així?
—I tal, home! Coronant-la és de l'única manera que ens podem col·locar a la seva altura.



L'OBRA D'EN GUIMERÁ

La mort de la monja.

(Composició del gran pintor Antoni Fabrès)



EL CAP DE COLLA

Trajo de gala que estrenarà la comitiva el dia dels Jocs Florals.

VA!

Jo tinch una galera
que fa de bon mirar.
De tants arrèus guarnida
no'n saben les edats.
Li diuen Catalunya
y es reyna de la mar.

De roques pirenyques
són fets los quatre pals;
de solis y banderes
les cordes y'l velam;
y ab ceptres y coronas
les àncoras y claus.

Un jorn de maretjada
mal vent se la emportà:

los mariners dormien
quan fou la baxa mar,
y en despertar vegeren
la nau entre penyals.

Lo fluix de la marea
bé's diu que ha de tornar:
mes ja la nit s'acosta,
ja'l cel es estelat,
y al lluny de la galera
hi hà'l mar que no ve pas!

Patrò que la governa
no dorm ni dormirà,
remayres que s'esperen
no's cansen d'esperar,

y timonê y nostramo
sospiren capficats.

Si'l cel los desampara,
l'intern els aydarà!
Ab llàgrimes les dònnes,
los homes ab la sanch,
per sobre de les penyes
un mar axecaràn!

Mes diu que ha vist la lluna
d'un pal un gat de mar!
Ja tornen les onades!
Ja cruix lo costellam!
Enfòra la galera!
Tots a la una! Val

ANGEL GUIMERÀ

L'element "poble" en el teatre de Guimerà

El teatre d'en Guimerà té, per sobre tots els altres: bellesa d'expressió, fermesa de construcció, etc., etc., un valor primari per excel·lència: el de que és, en essència i potència, poble. Els protagonistes de les obres d'En Guimerà no són ni Said, ni Manelic, ni Maria Rosa, ni Jaume, ni Pia Munda, ni Jan-Toni, ni Agata, ni Nataniel, ni Daniela, ni Eloi, ni Niceta, ni Amèlia, ni Dagobert, ni Ofíria, ni Judith, ni Gala Plàcidia.

El protagonista és sempre el poble. No vull dir amb això que sia el protagonista el cor com en les velles tragèdies gregues en les que aquest passa a primer terme i ocupa la figura del *hypòcrita*—actor—sinó que els protagonistes de les obres d'En Guimerà tenen ànima de poble, representen un poble cada un d'ells. I això és lo que dóna a les obres del nostre poeta el seu valor d'universalitat i d'humanitat. És això lo que el posa, segons nosaltres, sobre Lope i Calderón—donats excessivament a una faramalla retòrica i a uns conflictes de cartró pedra, com s'adverteix en la majoria dels autors castellans dits del *siglo de oro* com són Moreto, Tirso, Rojas—no el de La Celestina—Bances Candamo, Juan de la Cueva, Vélez de Guevara, Montalbán, Alarcón, etc., etc.

Es això—aquest element: poble—lo que el posa al costat de Shakespeare. En Shakespeare, com En Guimerà, tot és poble: els reis, la noblesa, els sacerdots, els còmics, els sepulturers, les dames, les prostitutes, les velles, els infants, els adolescents.

Es difícil, per exemple, que una obra de Benavente—i cito a Benavente com a autor contemporani dels que justa o injustament gaudeixen de més crèdit—emocioni a un públic estranger. Així mateix és di-

fícil que no l'emocioni una obra de Guimerà. I és que en el teatre de Benavente hi manca totalment l'element més emotiu de tota obra dramàtica: el poble. I en el teatre de Guimerà, no. Aquesta és la seva força i la seva glòria. Com a exemple de l'emoció que pot aportar a l'obra dramàtica aquest element, recordi's *Els teixidors*, de Hauptmann i el *Hamlet*, de Shakespeare. I, immediatament, recordi's *Terra Baixa*, *La festa del blat*, *La reina vella*, *Gala Plàcidia*.

El sentiment de poble és lo que dóna aquesta força de tempesta, aquesta força que esclavitzava als públics, en les obres de Shakespeare i de Guimerà. Aquest sentiment de poble—que es pot interpretar així: sentiment d'humanitat—és lo que converteix en símbols, i els dóna qualitat de sers poemàtics a un pastor de l'alta muntanya, i a un extraviat melancòlic com *Hamlet*.

Aquest element d'emoció s'exterioritza en el llenguatge, que deixa d'ésser literatura de clixé—com en Benavente—per a fer-se veu humana i càlida. Així el llenguatge és en Shakespeare i en Guimerà, punyent, gràfic, vivíssim, encès, carnal.

En *Macbeth*, es diu: «Quanta sang! Jo mai podia pensar que un vell tingués tanta sang!»

I després: «Vessem tota la sang necessària per a regar la flor del sol i ofegar les males herbes!»

I en *Terra Baixa*: «I quina cosa més estranya! Aquell home tan callat i tan fred amb mi, es va trobar que m'estimava com un pare, i no se sabia aconsolar de la mort de la pobreta mare meva, que va quedar estirada, amb els ulls més entelats que mai, i amb la mà drete estesa, que semblava que encara anés a captar alguna cosa a l'altra vida!»

I en *Jesús que torna*: «Fes el clot aquí mateix, perquè aquí sota hi ha un pare amb dos fills Feien la guerra plegats, i un mateix obús ha mort als dos germans, i el pare no s'ha volgut moure; que sa mare, al sortir cap a la lluita, li va dir: «No els deixis!» I no els ha deixat, que s'ha assegut a terra i ha mort també el



EL PLOR D'EN MANELIC

—El mestre és mort! Què serà del meu ramat?



«Terra Baixa» a Anglaterra.—Acte primer.

pobre! I tots tres sostindran la creu des de dintre la fosa!»

Per aquesta torça, per aquest dramatisme, la paraula sembla adquirir cos i penetrar més directament en el públic. I fer-se immortal.

LLUÍS CAPDEVILA



L'enterrament d'En Guimerá

La primera notícia

A un quart d'una de la tarda del divendres passat, l'excels Angel Guimerá deixava d'existir. La notícia s'extengué ràpidament per la ciutat, essent el tema de totes les converses. Tothom sentia un dolor profund per la pèrdua corporal de l'home més eminent i més popular de Catalunya.

La gentada que visità el cadàver

La cambra mortuòria del gran dramaturg fou concorregudíssima. A més de les altes personalitats literà-

ries i polítiques, que es personaren a casa del poeta immortal, es calcula que ascendeix a cinquanta mil el nombre de firmes de condol. Tot Barcelona desfilà davant l'august cadàver.

Preparatius del sepel·li

A les tres de la tarda del dissabte, el carrer de Petritxol, la plaça del Pi, i els altres carrers afluients, eren invadits per una gentada immensa que es preparava per l'acte de l'enterrament. Era una manifestació imponent de l'ànima del poble català identificada amb el poeta cabdal de Catalunya.

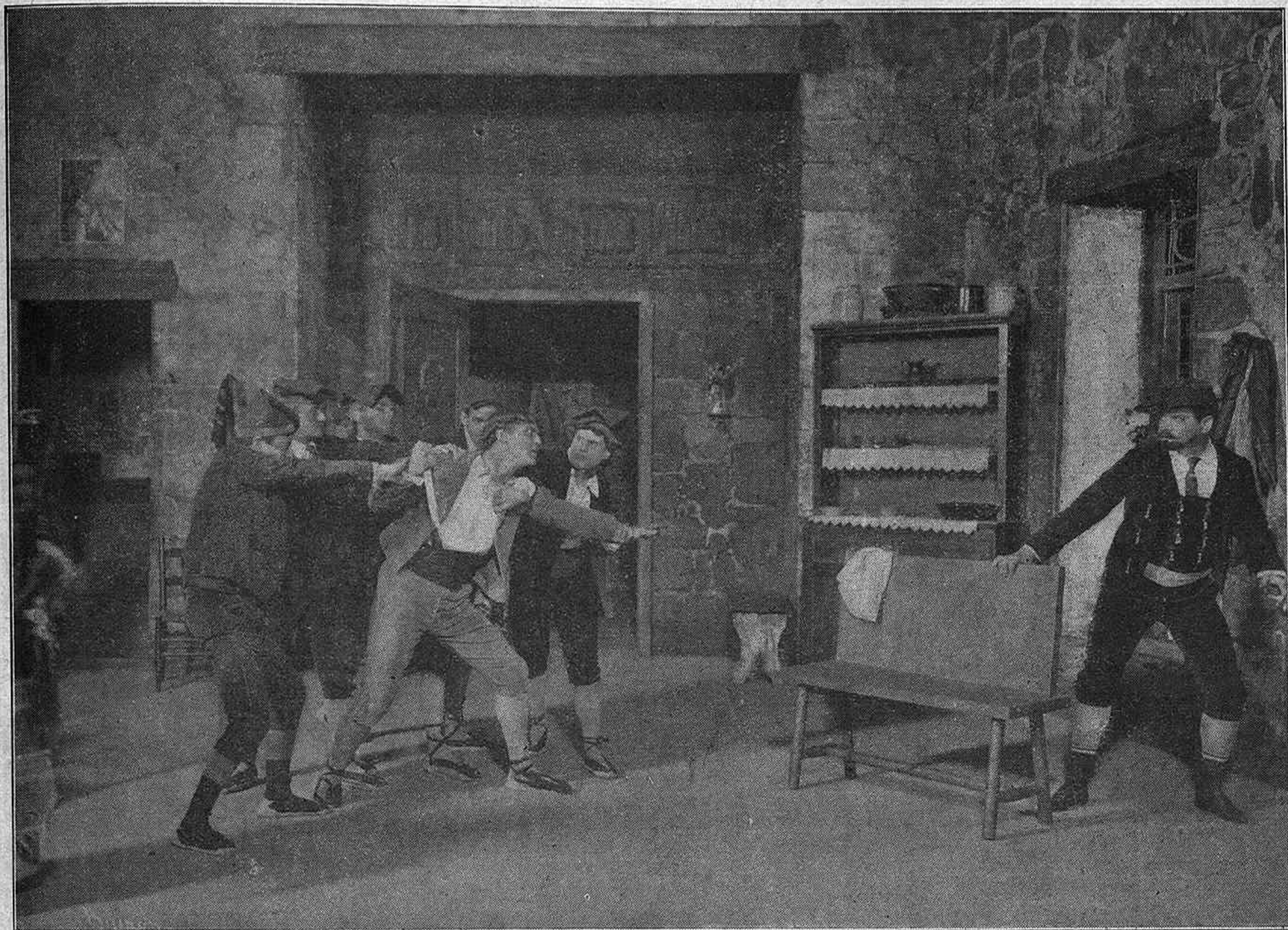
El dol

A les quatre arribava el cotxe que havia de traslladar el cadàver. Al col·locar el fèretre dalt del cotxe mortuori, fou un moment indescriptible. La gran gentada era devotament fervorosa. El fèretre es dirigí a la parroquial església del Pi on hi havia les més altes eminències de les belles arts catalanes.

Des d'allí es formà la comitiva, obrint el dol el senyors Aldavert, l'insigne literat Conrat Roure, es metge de capsalera senyor Soler i Pla i el senyor Romeu i Guimerá, cosí de l'excels poeta.

La manifestació

Seguia el dol una gentada enorme. Sense comptar la multitud que s'aplegà per a fer acte de presència,



«Terra Baixa» a Anglaterra. — Acte segon.

els acompanyants del difunt il·lustre es calcula que eren uns vuitanta mil.

Ens estalviarem de posar la llista interminable de personalitats, dient que hi veiérem les més grans eminenències catalanes, i representació de tota la premsa i de totes les entitats intel·lectuals i docents.

Els nostres representants

En representació de L'ESQUELLA i *La Campana*, assistiren a l'enterrament l'editor senyor Antoni López i els senyors Lluís Capdevila i Salvador Perarnau.

Comiat del dol

Al sortir de l'església del Pi l'enterrament, seguí pel carrer del Cardenal Casanyes i baixà pel costat esquerre de la Rambla fins a l'arribar al carrer de Ferràn que el fèretre i els acompanyants seguiren pel mig de les Rambles. La gentada era tan gran que interrompé llargament el transit i les gents invadien els arbres i els tramvies imperials per a veure bé la manifestació.

Al capdavant de les Rambles, davant mateix de les Dreçanes, s'acomiadà el dol. S'intentà la desfila, però fou impossible per la gran gernació.

Les corones

Són innumbrables les corones que es reberen dedicades a l'excels autor de *Terra baixa*. Vuit cotxes

curulls de corones de llover, olivera, roure, boix grévol i flors, seguiren el cotxe mortuori. Entre elles n'hi veiérem una de N'Enric Borrás i una altra de la Marguerida Xirgu. Algunes eren combinades les flors formant colors simpàtics i significatius.

La nostra corona

L'ESQUELLA i *La Campana* li ofrenà una bella corona amb la següent dedicatòria: «La Campana i L'Esquella al gloriós Angel Guimerà.»

Al Cementiri

Una vegada acomiadat el dol, la comitiva seguí cap al Cementiri Nou, on ja s'esperava una gran multitud. Des de la capella del cementiri fou conduït a pes de braços fins al seu sepulcre. Es destapà el fèretre i la multitud desfilà pel davant del cadàver.

Els parlaments

Per encàrrec dels familiars del gloriós poeta, el president de la Mancomunitat vella senyor Puig i Cadafalch acomiadà la gentada que havia acudit al cementiri. Parlaren també el senyor Durán i Ventosa i el senyor Ballester. Foren paraules plenes d'entusiasme patriòtic i de devoció profunda vers el geni preclar.



«Terra Baixa» a Anglaterra.— Acte tercer.

La glòria del poeta

Es tan genial En Guimerà que no ens atreviríem pas a elogiar dignament la seva obra. Sols direm que viu eternament en nosaltres, que no és mort ni morirà mai.

Ell era el més alt constructor de la Pàtria; el que penjava les velas més amunt de la nau i ara, cansat, s'ha dormit gloriosament vora la platja, dominant la mar ampla com la seva glòria i encara, en somnis, cridarà la nau santa que ens ha de dur la nova venturosa.



He mort el llop!

Si poguéssim dir tot el que ens diu aquesta frase de l'immortal Guimerà com hi veuríem en el Manelic l'ànima de la terra que lluita; com hi veuríem l'enginy i la força del nostre verb sagrat defensant-se de les ponentades. Les ponentades són el llop que ens encomanava udols selvàtics i instints perversos. En Guimerà, En Manelic o l'esperit nostre,

com volgueu, lluitant amb el llop ponentí, cos a cos, esgarrinxant-se. Lluita santa de l'esperit, lluita noble dels ideals.

Terra Baixa és una obra definitiva, esquerpa, ferreria; és un bloc de penya pirinenca amb tota la seva esquerpitud i En Manelic és un plançó criat entre singleres, un llop de serres amunt que mata llops. Du tota la força empírica de la terra que es rebel·la.

En Manelic, el pastor sorrut, estima les ovelles blanques i fines. Com si diguéssim, En Guimerà, l'esperit de la terra, estima totes les coses de la terra i veu que s'atansa el llop i que li ha fet destroces i lluita amb el llop i s'hi abraona: «Ell em mossegava, jo li mossegava», però al cap i a la fi l'esperit racial triomfa. L'ànima de la terra s'encarna i batega amb En Guimerà; la seva obra és eterna; la nostra santa parla és immortalitzada per ell i, gràcies al gran geni, avui a casa nostra sentim un eco profund que corre per la terra i ressona de muntanya en muntanya com si fos un Manelic triomfal que repeteix: «He mort el llop! he mort el llop!» i sentim bronzidera de sang en les genives.

S. P.

Aquest número ha passat per la prèvia censura militar



«Terra Baixa» a Anglaterra.—Final de l'obra.

La mort del poeta

IMITACIO

Tot plora a Barcelona,
tot plora d'ahí ençà,
perquè al més gran poeta
el van a soterrà.

Dintre la negra caixa
guaiteu que blanc està!
D'ivori apar sa testa;
i quin respecte ja!

Els ulls que ara té closos
el món van albirà;

en el seu front de gebra
la inspiració hi cremà.

La mà dreta, caiguda,
aprop del cos s'està,
coloma freda i morta
que ja no s'alçarà!

En tant passa l'enterro,
quin gran silenci hi ha!
Milers i milers d'ànimes
ni gosen respirà.

Els nins i les donzelles
no fan sinó plorà;
els homes es descobreixen
posant-se a pantejà.

Darrera del cadàver
la multitud se'n va,
riuada gegantina
que res pot aturà;
i marxa silenciosa
per veure'l al fossà
i dir-li: «Adéu, poeta;
ton cos ben mort està,
que pols va ésser un dia
i en pols té de tornà;
més ton esperit, sempre
al teu terror serà,
i el sentirem prop nostre
que mai no ens deixarà!
Adéu, adéu, poeta!...
Si vares desvetllà
el cor de tot un poble,
bé prou t'ho agrairà.
Ton esperit no ens deixi
ni un hora de la mà!»

Tot plora a Barcelona,
tot plora d'ahí ençà;
més s'ou una harmonia
pels aires ressonà...
Es l'arpa del poeta
que es posa a gemegà!

C. ARBÓ

"TERRA BAIXA" A ANGLATERRA



Acte primer.



Acte segon.

Fent memòria

Fa quinze anys que, en aquestes mateixes pàgines de L'ESQUELLA, dedicàvem lloances al Mestre Guimerà amb motiu de l'excels homenatge que ardis homes de cor entusiasta li dedicaven.

Avui, amb el cor trasbalçat pel dolor i la pensa ennegrida per l'amargura, no tenim prou paraules enlairades per a escriure i dedicar-les al Geni.

Jo, humil escriptor, cullo una flor modesta d'aquest jardí que ja els ocells no hi cantaran, ni les flors perfumaran com fins ara, per a posar-la damunt la tomba d'En Guimerà i dir-li:

—Mort tu, cantor de lo Bell i lo Sublim, fuig tota l'excelsitud de lo creat... Què valen les proeses de la Natura si hi manca la lira per a glosar-les?...

EMILI GRAELLS CASTELLS



Mar calmosa

Que és bonica avui la mar!
apar que ni es mou, ben plana,
picada de sol ponent
i un vol llís de vela blanca.
Enlluerna com un flam.
de cristall que va trencant-se.
Com hi floreix la visió
damunt les aigües pausades!

He sortit de la ciutat
amb l'ànima apesurada
de tants encoturnaments
i l'estretor de les cases
que priva de veure el cel
i l'horitzó com s'aixampla
Em sentia sol, ben sol,
entre mig de les gentades
i necessitava un bes
com el bes de la mar ampla,
perquè em sento gran l'esperit
i em fan nosa les teulades,
perquè vull que em toqui el vent
que és lliure com la meva ànima
i que m'esbulli els cabells
i les idees em saltin
com flamerades de mar
quietes i sense onades.
Que és bella la mar avui!
una boirina s'hi escampa
com polsina d'or del sol,
oh, mar vestida de gala!
Sota aquest mantell immens
la calma sembla més alta.
Duc un Occeà en l'esperit
que es revolta de vegades;
els núvols de les passions
fuetegen la meva ànima
i sorgeix la tempestat

que esquinça les veles blanques
i aixeca els meus sentiments
amb terrabastall d'onades.
Em rebel·lo amb els mortals
que fan la mar sense calma,
i surto de la ciutat
per veure la mar ben plana

Ara com el Galileu
niria per sobre l'aigua
i em fondria en l'horitzó
damunt d'un núvol per barca
auriolat de ponent.

En perdria dins la calma
sempre, sempre mar enllà,
sense vela, sense barca,
només amb l'encantament
d'aquesta mar que és tan plana.

SALVADOR PERARNAU



En Guimerà era estimat de tot Catalunya i tothom se sentia orgullós de poguer-lo obsequiar de la millor manera. Fa uns tres anys la casa de xampany Canals i Nuviola el féu padri d'una de les seves caves.

Don Angel havia obsequiat als escolapis amb una col·lecció de les seves obres. Com sigui que per la setmana tràgica fou cremada dita col·lecció, En Guimerà el primer que féu és tornà'l-se'n a fer ofrena.

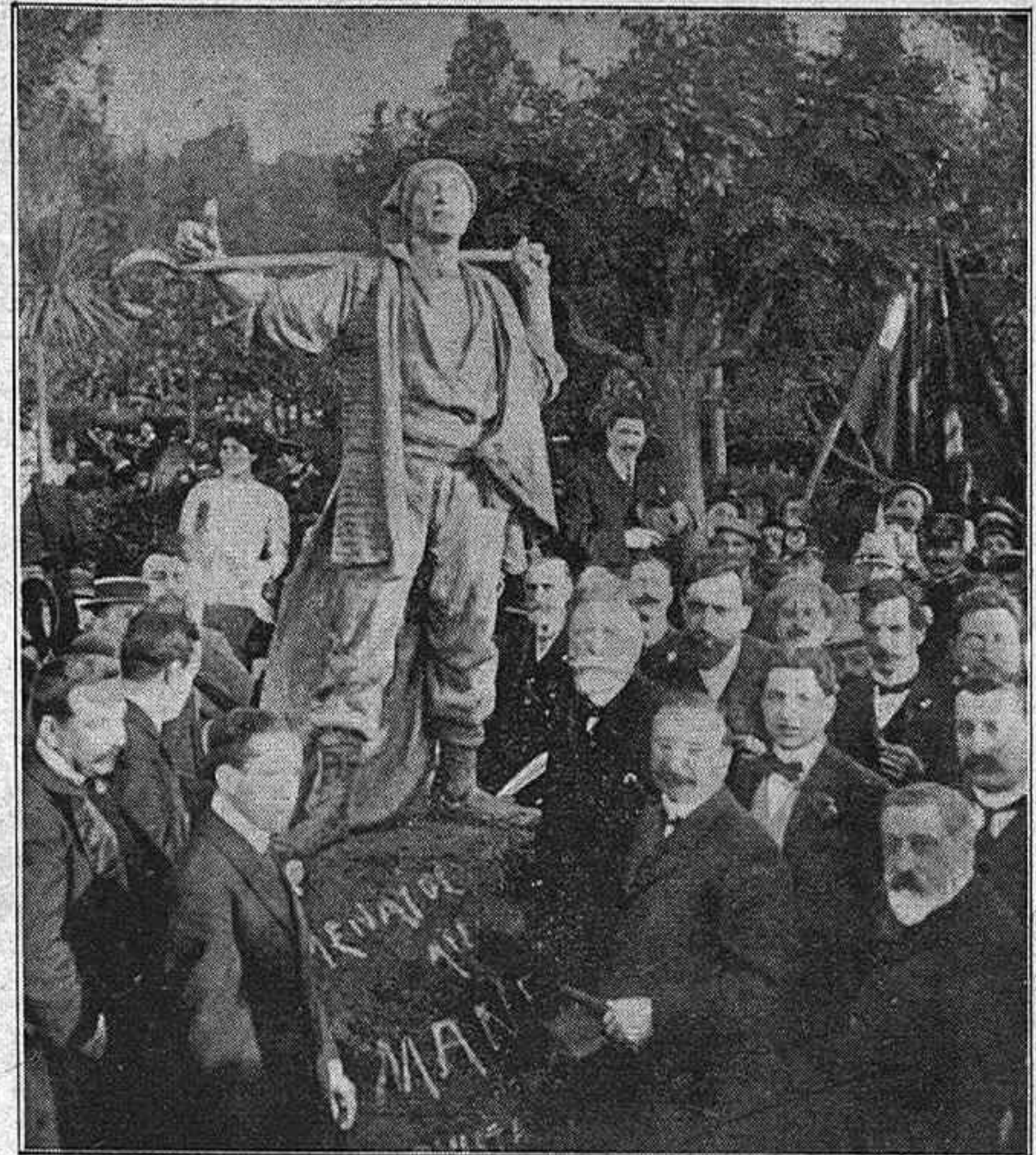
En l'homenatge que li ofrenaren a Sabadell, En Guimerà trobà el seu mestre de quan era noi, i humilment li besà la mà.

Quan En Guimerà anava a col·legi, a l'estudiar l'aritmètica, li explicaren els logaritmes i no n'entengué res. No se la va mirar mai més ni es recordà mai més dels números.

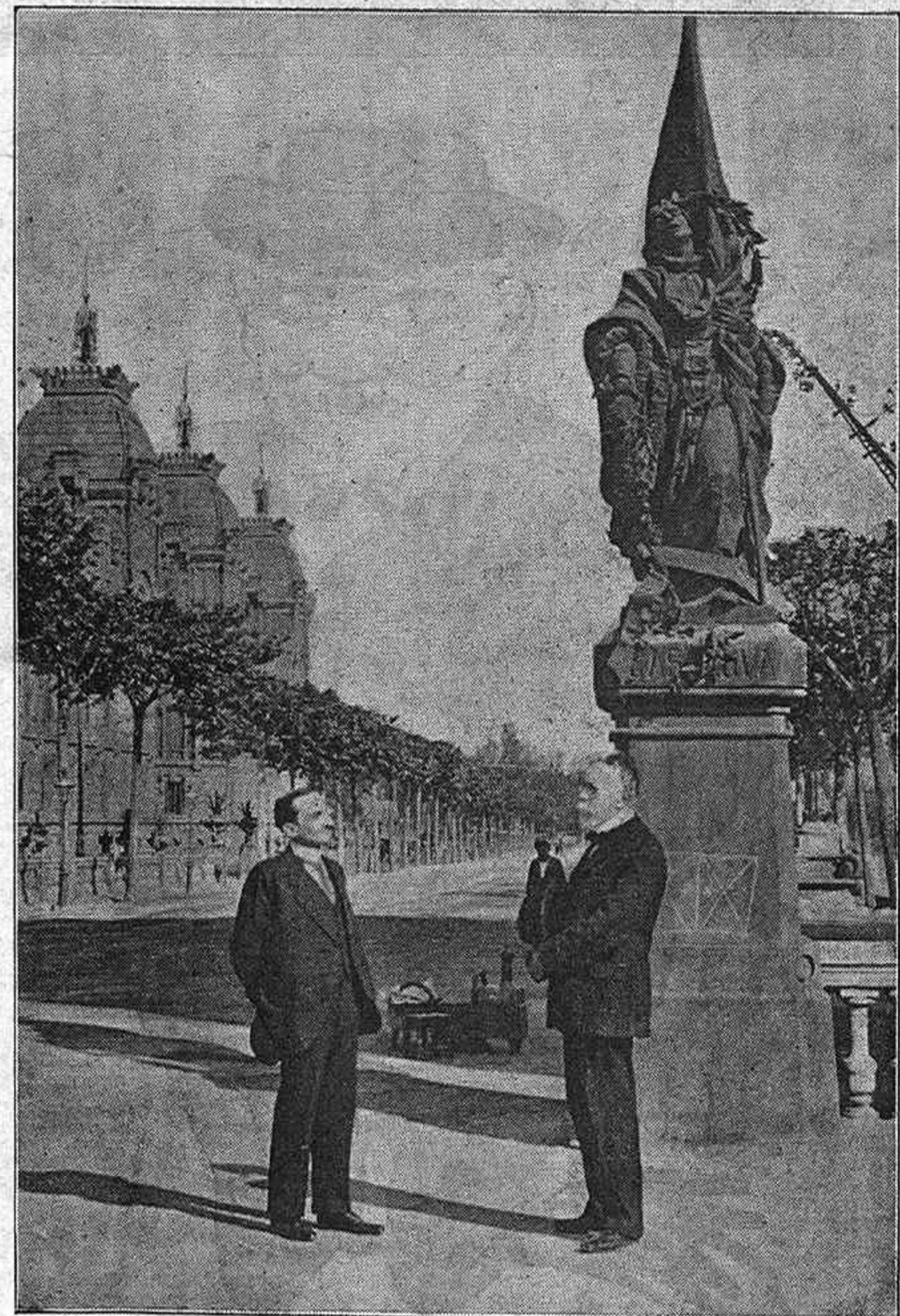
Don Angel Guimerà nasqué a Tenerite el 6 de Maig de 1842. Als set anys tornà a Catalunya. Des de l'any 54 que vivia a Barcelona.

Al morir l'Angel Guimerà, En Sala, de la Mancomunitat nova es trobava a la seva finca de cà'l Amat, de Terrassa, i es personà junt amb En Figols a casa del gran poeta nostre i proposaren fer-se càrrec de l'enterrament. Se'ls contestà que no, que la voluntat de l'il lustre difunt era que fos un enterrament particular. En Sala no assistí a l'enterrament. Tingué un imprevist a la finca de Terrassa.

A última hora de l'enterrament els familiars del gran dramaturg suplicaren al president de la Mancomunitat vella, senyor Puig i Cadafalch, que es personés al cementiri a despedir la immensa gentada.



Inauguració de l'estàtua d'en Manelic, al Parc de Montjuïc.



El poeta de Catalunya al peu de l'estàtua d'en Rafael de Casanova

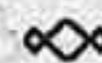


EL SEU MILLOR AMIC
L'Aldabert, que és qui ha sentit més la mort d'en Guimerà.

L'ENTERRAMENT D'EN GUIMERÀ

El poble acompanyant el fèretre.

L'alcalde de Barcelona, el senyor Alvarez de la Campa, dissabte a la tarda presentà la dimissió en caràcter irrevocable. Hi hagué un avalot brutal. No podia succeir d'altra manera. No trobeu que havia d'anar malament per força celebrant la sessió precisament quan tot Catalunya era en l'enterrament de la glòria més gran de les nostres lletres? No obstant, el senyor Alvarez de la Campa és una bella persona, ben segur el més simpàtic dels homes nous. Ell, essent el que més servia, ha tingut la sinceritat de dir que no servia; i no servia perquè aquest no és el seu lloc i perquè es trobava voltat d'una colla de Pepes, que no és fàcil que l'imitin i que siguin sincers com ell.



Es calcula que passen de cinquanta mil les firmes de pèsam per la mort del gran patriarca Guimerà, i la gentada que acompanyava el cadàver venerable era immensa. Es que En Guimerà ja havia esdevingut quelcom més que un home, quelcom més que que l'escriptor excels. En Guimerà ja era una concreció, i el poble immens que hi assistia s'hi sentia identificat.



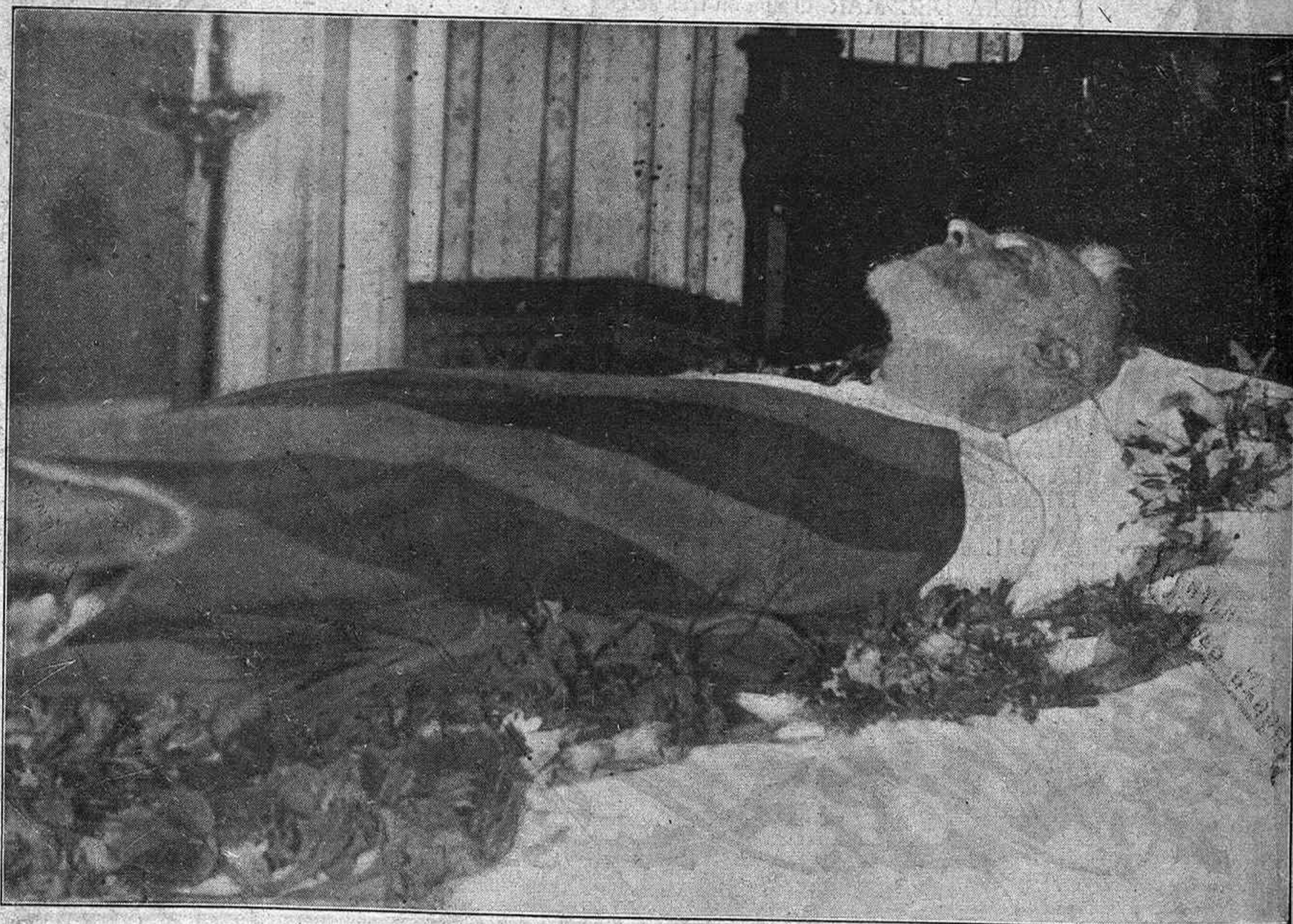
Amb la mania econòmica o de les economies hi han pobles que es perjudiquen evidentment. Hi ha pobles que fan pagar una pesseta a cada auto que s'atura en aquella localitat. Això és un absurd que perjudica el poble. Aquella gent s'aturarien i deixarien algunes pessetes al bar o la fonda, i per a no pagar la pessesta imposada pel sol fet de parar, passen de llarg. Estalvis que es mengen les estovalles.

OBRES

del patrici de les lletres catalanes

ANGEL GUIMERA

	<u>PESSETES</u>
GALA PLACIDIA, tragèdia en tres actes	2
JUDITH DE WELP, » » »	2
LO FILL DEL REY » » »	2
MAR Y CEL » » »	2
REY Y MONJO » » »	2
LA BOJA » » »	2
L'ANIMA MORTA, » » »	2
EN POLVORA, drama en tres actes	2
JESUS DE NAZARETH, tragèdia en cinc actes	2
MARIA ROSA, drama en tres actes	2
LAS MONJAS DE S. AYMAN, drama en quatre actes.	3
LA FESTA DEL BLAT » tres »	2
TERRA BAIXA » » »	2
MOSEN JANOT » » »	2
LA FARSA, comèdia en tres actes	2
LA FILLA DEL MAR, drama en tres actes	2
ARRAN DE TERRA » » »	2
LA PECADORA » » »	2
AYGUA QUE CORRE » » »	2
LO CAMI DEL SOL, tragèdia en tres actes	2
ANDRONICA » » »	2
SOL SOLET..., drama en tres actes	2
LA MIRALTA » » »	2
L'ELOYI » » »	2
LA SANTA ESPINA, rondalla en tres actes i sis quadros	2
L'ARANYA, drama en tres actes	2
SAYNET TRIST, en tres actes	2
LA REYNA JOVE, drama romàntic en quatre actes.	3
JESUS QUE TORNA, drama en tres actes.	2
INDIBIL Y MANDONI, tragèdia en tres actes	2
AL COR DE LA NIT, drama en tres actes	2
L'ANIMA ES MEVA, drama en tres actes	2
JOAN DALLA » » »	2
ALTA BANCA » » »	2
LA REYNA VELLA » » »	2
TITAYNA, drama musical en dos quadros	1
LA SALA D'ESPERA, comèdia en un acte.	1
LA BALDIRONA » » »	1
MESTRE OLAGUER, monòleg	0'50
MORT D'EN JAUME D'URGELL, monòleg	0'50
EN PEP BOTELLA »	0'50
POESIES	5
CANTS A LA PATRIA, discursos.	5
SEGON LLIBRE DE POESIES	5



L'ENTERRAMENT.—Despedint el dol.—L'Angel Guimerá en el seu llit de mort

(Fot. Vilageliu)