

EN LA CRESTA DE LAS ÓPTICAS

CENTROPTICO CAREN

RESERVE SU HORA

Tel. 228438 GUADALAJARA

FLORES Y ABEJAS

EL DECANO DE LA PRENSA PROVINCIAL

DIRECTOR: SALVADOR TOQUERO CORTES

FIAT

Concesionario Oficial autotres, s. a.

C/. Francisco Arrio, 16.
Tel.: 21 29 00. GUADALAJARA

GUADALAJARA — 6 de Julio de 1988 — Número 3.744 — 50 pesetas

Se inauguraron oficialmente el lunes

Los Cursos de Verano de la Universidad de Alcalá de Henares en Sigüenza, en alza

El pasado lunes se inauguraron en Sigüenza los cursos de verano que la Universidad de Alcalá de Henares celebra tradicionalmente por estas fechas en la ciudad de Doncel.

Dieciocho son los cursos que constituyen la oferta de este año, que abarcan diversas ciencias y especialidades, tales como la historia, medicina, biología, educación, geología, etc. Asistirán cerca de mil alumnos, lo que equivaldría casi a duplicar la matrícula del año anterior.

UN POCO DE HISTORIA

El acto académico de inauguración dió comienzo con una conferencia del doctor en Historia de la Medicina, Javier Sanz Serrulla, que versó sobre la historia de la Universidad de Sigüenza. Se remontó a su fundación, un 30 de abril de 1489, mediante una bula del Papa Inocencio VIII, que confería al ya existente colegio-universidad de San Antonio de Portaceli la capacidad de expedir títulos de bachiller, licenciados, maestros y doctores. La universidad seguntina impartió inicialmente las ciencias de Teología, Derecho Canónico y Leyes, ampliándose a Leyes y Medicina a mediados del siglo XVI.

En el siglo XVIII la Universidad de Sigüenza entra en decadencia, no teniendo ni para pagar a las cátedras. En 1774 se reducen las enseñanzas a Artes y Teología, y años después, concretamente el 12 de julio de 1807, sale un decreto que suprime las

universidades menores «o silvestres» en España, entre ellas la de Sigüenza. Tras la Guerra de la Independencia, se vuelve a restablecer en Sigüenza un Colegio Universitario, que ya pasa a depender de la Universidad de Alcalá y que imparte sin gran regularidad Teología y Filosofía. El año 1877 supone definitivamente la extinción de la Universidad seguntina a la que llega la orden de cierre definitivo.

En representación de la Diputación, intervino el diputado de Cultura, Marcelino Llorente, quien destacó que la importante colaboración económica que la institución provincial dedicaba a estos cursos de verano, era una muestra más del interés por consolidar la adscripción de Guadalajara a su actual distrito universitario de Alcalá de Henares.

El secretario general del Instituto de Cooperación Iberoamericana se refirió a la importancia de estos cursos como dinamizadores de la universidad en un sentido más amplio, mientras que el alcalde de Sigüenza, Juan Carlos García Muela, se congratuló que en el verano se respi-

rara en Sigüenza un ambiente universitario que el tiempo no ha conseguido borrar del todo.

DIMENSION INTERNACIONAL

Por último, el vicerrector de la Universidad de Alcalá de Henares, José Morilla, comenzó señalando que estos cursos eran una apuesta de la Universidad de Alcalá hacia una ciudad de su distrito universitario. Destacó

(Pasó a la última pág.)

El PSOE regional presentó el «Programa 2000»

El pasado jueves tenía lugar, en los salones Beatriz, de Toledo, la presentación del «Programa 2000», que el PSOE va a

ofrecer a la sociedad española, en forma de debate y reflexión sobre la realidad y el futuro de nuestro país, hacia el que aquél viene a orientarse.

Acudieron, hasta llenar el salón donde se celebraba, un buen grupo de políticos socialistas de la región, así como algunos gobernadores civiles, directores o delegados de servicios provinciales y otros miembros que ocupan cargos diversos en la Administración.

La presentación del acto y de los que iban a intervenir en el mismo corrió a cargo de Juan Pedro Hernández Moltó, vicesecretario general del PSCM-PSOE, quien trazó la estrategia de discusión que habría de seguir el estudio que ahora se ofrecía a la consideración general.

BONO: 10.000 PROPUESTAS

El Secretario del PSCM-PSOE y Presidente del Ejecutivo autonómico, en una dilatada intervención, afirmó que el Programa 2000 nació de las conclusiones del XXXI Congreso, y que pretendía confeccionar un programa de actuación, a medio y largo plazo, mediante un debate abierto a toda la nación, en el que pudieran participar y opinar, no solo los pensadores o los militantes de élite, sino cualquier español, pues de lo que se trata es de incorporar los avances y las transformaciones sociales de nuestro tiempo, al objeto de ofrecer un cuadro de soluciones que deberían concretarse en 10.000 propuestas concretas que no deben plantear los socialistas solos.

Aseguró que el PSOE es el

(Pasa a la pág. 5)

Primer aniversario de la actual Corporación

El Grupo Popular acusa a Irizar de incumplir todas las líneas maestras de su programa político

El pasado día 30, José María Bris hizo un balance ante los medios de comunicación del último año de gobierno municipal y, en general, de los 3.275 días de Javier de Irizar como alcalde. Para empezar, el portavoz de Alianza Popular en el Ayuntamiento acusó a Irizar de incumplir todas las líneas maestras de su programa, como la finaliza-

ción de la depuradora prevista para mayo del 87, la reforma de las Plazas de Santo Domingo y los Caídos, la conexión de El Alamin con los Caídos y la creación de una gran área de acción social.

A juicio de José María Bris, «la imagen que ha dado el equipo socialista del Ayuntamiento es de situación de ruina total; está en quiebra absoluta». Se refirió a la deuda con los proveedores, «confesada en el Pleno del 4 de febrero», que asciende a 618 millones de pesetas, así como al conflicto con los farmacéuticos, a los que «no se pagaba porque no había dinero». Señaló que «ha habido un pago retrasado a lo largo de todo este tiempo a los pensionistas y jubilados» y que se observa una situación similar, hoy en día, en determinados funcionarios del Ayuntamiento, «que cobran hasta con tres meses de retraso».

Según Bris, el Ayuntamiento tiene «grandes deudas» con empresas eléctricas y con la Mancomunidad de Aguas del Sorbe. Además, «no se han cumplido, por falta de liquidez y por falta de dinero, los compromisos que se habían adquirido con los clubs más representativos de Guadalajara».

En opinión de A.P., todas estas deudas «son producto de los nueve años de permanencia de Irizar al frente del Ayuntamiento». A esto se suman trece préstamos en vigor, que suponen 5.000 pesetas al año para cada ciudadano en concepto de intereses y amortizaciones. El Ayuntamiento debe pagar unos intereses de 802.000 pesetas diariamente, lo cual es el motivo, según el portavoz aliancista, del incremento tributario.

Bris criticó lo que considera un «afán desmedido de recaudación de impuestos» por parte del grupo socialista del Ayuntamiento. Manifestó que los ingresos por contribución urbana habían experimentado un aumento del 143 por 100; por las plusvalías, el 200 por 100; por los solares, el 98 por 100, y por tasas el 88 por 100. «El alcantarillado se ha subido un 100 por 100, cuando, como sabéis, AP presentó una enmienda porque quería separar el alcantarillado de la depuradora, que era el motivo por el que el PSOE aumentaba esta tasa. Sabíamos que la depuradora no iba a ponerse en marcha cuando decía el partido socialista, que era en el mes de mayo.

(Pasa a la pág. 15)

POLIDEPORTIVO SAN JOSÉ

GIMNASIA

Día 9 y 10 JULIO

A partir de las 10,00 HORAS

XVI CAMPEONATO DE ESPAÑA INDIVIDUAL DE TRAMPOLIN (Cama elástica)

- ENTRADA LIBRE -

DIPUTACION PROVINCIAL

Asociación provincial al deporte

Destruídas tres plantaciones de adormidera

Tres plantaciones de «papaver somniferum», situadas en Bañuelos, Carrascosa y Aleas, han sido arrancadas y destruidas por miembros de la Comandancia y de los puestos de la G. Civil de Atienza, Hita y Humanes, y fuerzas del Grupo Fiscal. En total, se procedió a la destrucción de unas 6.500 plantas, con un peso de 740 kilos.

Al parecer, estas plantaciones habían surgido de un modo espontáneo y sin que los propietarios de las fincas tuvieran conocimiento de su existencia.

Una muestra de seis plantas por cada plantación ha sido enviada a la Delegación de la Consejería de Sanidad de la Junta de Comunidades en Guadalajara para su análisis.

Presentación de E.P.A.S.A. a los medios de comunicación Se amplía el servicio telefónico

El pasado lunes, en el curso de un almuerzo, celebrado en un restaurante de la ciudad, se procedía a presentar a los medios de comunicación, la entidad del Grupo Fénix Mutuo EPASA (Elementos de Prevención y Asistencia, S.A.).

Asistieron, por parte de Fénix Mutuo y EPASA, Andrés Colmenar, presidente provincial de la entidad; Rafael Piedra, director gerente de EPASA; Vicente Fernández, asesor técnico; Carlos Erroz, director de la zona de Guadalajara; Angel Peiró, jefe de delegaciones y sucursales, y Felipe Portocarrero, director de marketing.

Tras unas palabras de presentación de Andrés Colmenar, Rafael Piedra explicó la filosofía que informaba el nacimiento y desarrollo de EPASA, que no era otra que ofertar, a las empresas

españolas, todo lo concerniente a la prevención de accidentes, en todas sus fases, desde el estudio inicial de cualquier sospecha o existencia de riesgo, hasta el montaje de los medios llamados a paliarlo o eludirle.

La oferta global que presenta esta sociedad no estaba aún en el mercado, y pretende contribuir a la exigencia que, en orden a seguridad, va a requerir la empresa española —en especial la pequeña y mediana— de

para a su total adscripción a Europa.

Vicente Fernández, a su vez, detalló los principales sectores de la oferta, haciendo hincapié en que EPASA, si bien ha nacido del seno de Fénix Mutuo, mantiene abierta su invitación a todo el empresariado español, así como que las peticiones que pudieran llegar desde Guadalajara deberían canalizarse por la Dirección Provincial, al objeto de una mejor coordinación y prestación del servicio.

Exposición de artesanía en Chiloeches

Esta tarde se inaugura en el Centro Cultural de Chiloeches una exposición de manualidades realizadas durante el curso 87-88 por las alumnas de la Escuela-

Taller de Artesanía, que promueve la asociación cultural «Amigos de Chiloeches». La muestra estará abierta hasta el día 10, de 20 a 22 horas.

El presidente de la Diputación Provincial de Guadalajara, Francisco Tomey, y el subdirector general de Concertación y Apoyo a la Explotación de la Telefónica, Rafael Hernández García, han firmado un convenio de colaboración que va a suponer la extensión del servicio telefónico a los municipios de Naharros, Casillas, Cardeñosa, Rienda y Ribarredonda, que hasta ahora carecían del mismo.

Según informa la Diputación, este convenio es fruto de una serie de contactos que se venían manteniendo desde hace tiempo entre la Diputación y la Compañía Telefónica. Conversaciones de este tipo persiguen extender el servicio telefónico a todos los pueblos de la provincia.

De frente y de perfil

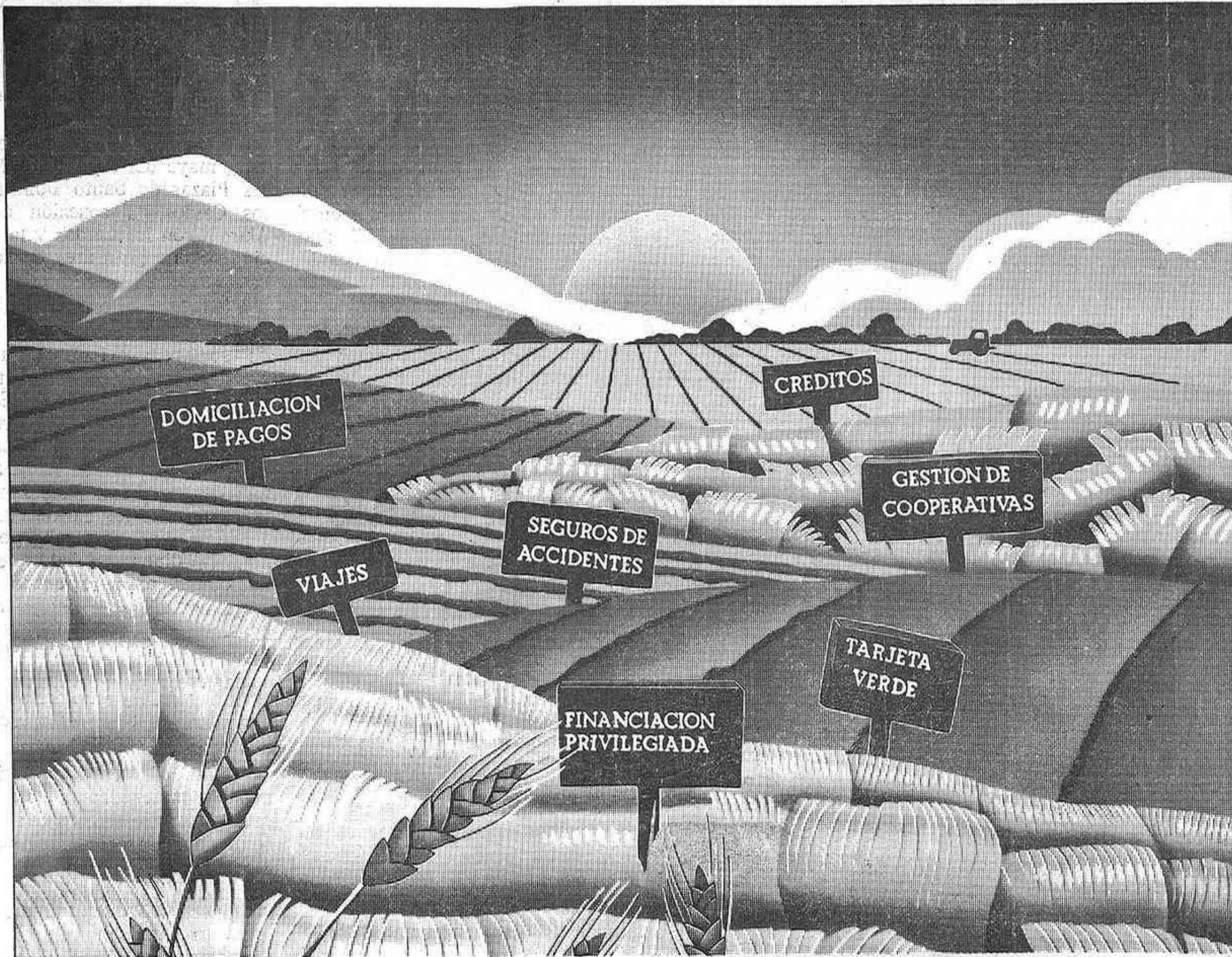
La Institución

Por su nombre, las cosas. Decir «la Institución» es nombrar la Institución Provincial de Cultura Marqués de Santillana, nombre largo pero que no sobra, juego de abstracción en el que todos en Guadalajara estamos de acuerdo: La Institución por antonomasia.

Pues la Institución ha celebrado Pleno para recibir a los nuevos Consejeros nombrados para el presente período de cuatro años, siendo una mayoría larga confirmada en su compromiso. Digo compromiso. Y compromiso de y con la Cultura. En este Pleno se dieron los primeros apuntes de actuación futura por los presidentes de las comisiones, siendo esto, a mi juicio, más importante que la recapitulación anterior de la actividad realizada —copiosísima en cifras y en calidad— en el cuatrienio pasado: conciertos, conferencias, edición de libros, cuadernos de etnografía, revista Wad-al-Hayara, muestras del folklore provincial, recopilación del cancionero de Guadalajara, exposiciones, teatro, jornadas y encuentros de historiadores, patrocinio de los «Versos a Medianoche» de Pastrana, del Premio Río Ungría de poesía, concursos escolares de poesía y prosa, en suma, una verdadera estimulación cultural y una presencia indeleble en la cultura —Mundo y Acción—, de, en y por Guadalajara. Hacer honor al nombre; que quien a los suyos parece, honra merece: aquí, el mejor Mendoza de las letras, que hizo crecer el idioma recién nacido con su verbo, verso a verso.

Con casi tres lustros de vida, la Institución más parece una «cenicienta» callada que una revolera «celestina». Se nota, pero no se hace notar. Es el trabajo de la abeja más que las circunvoluciones de la mariposa. Palabra y no grito. Fe de personas en las personas y en la obra. Personas políticas de responsabilidades sociales que ven la cultura como pan del pueblo. Esto se ha notado en los últimos períodos con mayor libertad. Ponga cada cual el nombre en su sitio. Tome y parta la ración que a cada cual corresponde. Yo firmo lo que afirmo.

Pedro LAHORASCALA



POR DOMICILIAR EN LA CAJA LOS PAGOS DE LA SEGURIDAD SOCIAL AGRARIA VIAJARAN A MALLORCA

Resultado de los sorteos de Viajes a Mallorca para agricultores y ganaderos, celebrados ante Notario, los días 20 de mayo y 20 de junio de 1988.

(Viajes para dos personas)

Damián Pérez Pérez
Manuel Corral García
José Monge Monge

Alustante
Fuentes de la Alcarria
Cercadillo

Carlos García de las Heras
Jesús López Fraguas
Jesús Díez Palomares

Carrascosa de Henares
Cogolludo
Driebes

AGRICULTOR:
HAZ QUE TU COSECHA
CREZCA CON LA CAJA


DE AHORROS DE ZARAGOZA
ARAGON Y RIOJA

SUCESOS

En la tarde del pasado viernes fue descubierto el cuerpo sin vida de Pedro Lozano Rodrigo, de 24 años, y residente en la calle Moscardó Guzmán, número 36, de nuestra ciudad. Al parecer, el joven se había suicidado ahorcándose con una cadena en la terraza de su casa. A las 17 horas del domingo, día 2, se encontró ahorcada en el cuarto de baño de su domicilio a María de los Angeles Mansino Martínez, de 23 años y residente en Azuqueca. El cuerpo de María de los Angeles fue hallado por su hermana y trasladado inmediatamente al centro médico de la localidad, donde falleció. Según indicó la familia, la joven sufría frecuentes depresiones.

LA SEMANA

El verano nos ha dado plantón

En el Parador de Sigüenza olía a piedra mojada y el cielo gris/triste apuntaba ya a un otoño con ropaje de invierno. Sólo las mieses levantadas de los campos del Henares delataban que algo no encajaba en este panorama dibujado por un tiempo de yesca, estufa y mesa camilla. O nos habíamos vuelto todos locos. En la

sala de Doña Blanca, en el Parador, un doctor con aires de saber de la vida y sus ciencias, se empeñaba en convencernos que estamos en verano, y que aquello que hoy inauguraban eran unos cursos impartidos al amparo de las vacaciones universitarias (de verano), y el clima benigno que tradicionalmente ha ofrecido Si-

güenza en esta secuestrada estación de terrazas y manga corta. En el fondo, todos éramos comprensivos con el doctor y los oradores. La inauguración de estos cursos en Sigüenza eran más que nada una reivindicación y una denuncia. Un grito al aire pidiendo la vuelta a una normalidad necesaria para que las mieses puedan acabar en el granero, los bañistas en las piscinas cerradas (arruinadas), los paseantes en los bulevares, y las sombrillas cumplan con su finalidad de protegernos del sol y no de una lluvia intrusa en estación ajena.

Y es que unos cursos de verano no se pueden hacer sin el verano. Menos en Sigüenza, donde el verano trae un dinamismo que surge de la Alameda y se extiende por toda la ciudad, muy especialmente desde las viejas paredes de la vieja Universidad de San Antonio de Portaceli. Allí se esfuerzan por consolidar unos cursos que deben competir con una oferta cada vez más amplia y lujosa que se ofrece desde distintas universidades de España.

Dicen que los cursos de Sigüenza son eminentemente de corte científico, para universitarios que quieren ampliar sus conocimientos y desprovistos de ropajes llamativos. Creo que son unos cursos muy en la línea de la ascética castellana en contraste con otros programados por otras universidades que son una delicia para los periodistas y el gran público, aunque tal vez no sirvan en la misma forma para reposar y contrastar los conocimientos adquiridos en la Universidad. Este año a Sigüenza le ha salido un competidor principal en la Universidad Complutense, que ha montado unos cursos de verano en El Escorial muy en la línea espectacular del cosmopolitismo madrileño. En El Escorial hablarán el hombre de moda, Mario Conde, el magnate de las televisiones privadas, Berlusconi, o el cardenal más noticiable que ha tenido este país, Vicente E. Tarancón. En Sigüenza hay una nómina de profesores ilustres, con doctos y profundos conocimientos, pero que no trascienden a las conversaciones de la sociedad que compra periódicos y revistas. Sigüenza va en otra línea. Quizás sea la única posible.

La estética de la Universidad de Verano de Sigüenza es más bien de universidad de invierno. Prima el rigor y hasta ahora se ha rehuído de la publicidad de masas. El verano es más frívolo y por eso nos ha dado plantón.

Santiago BARRA

LUCES DE BOHEMIA

Diez años de teatro y ciudad

...Y ya van diez. Años. Veranos. De teatro.

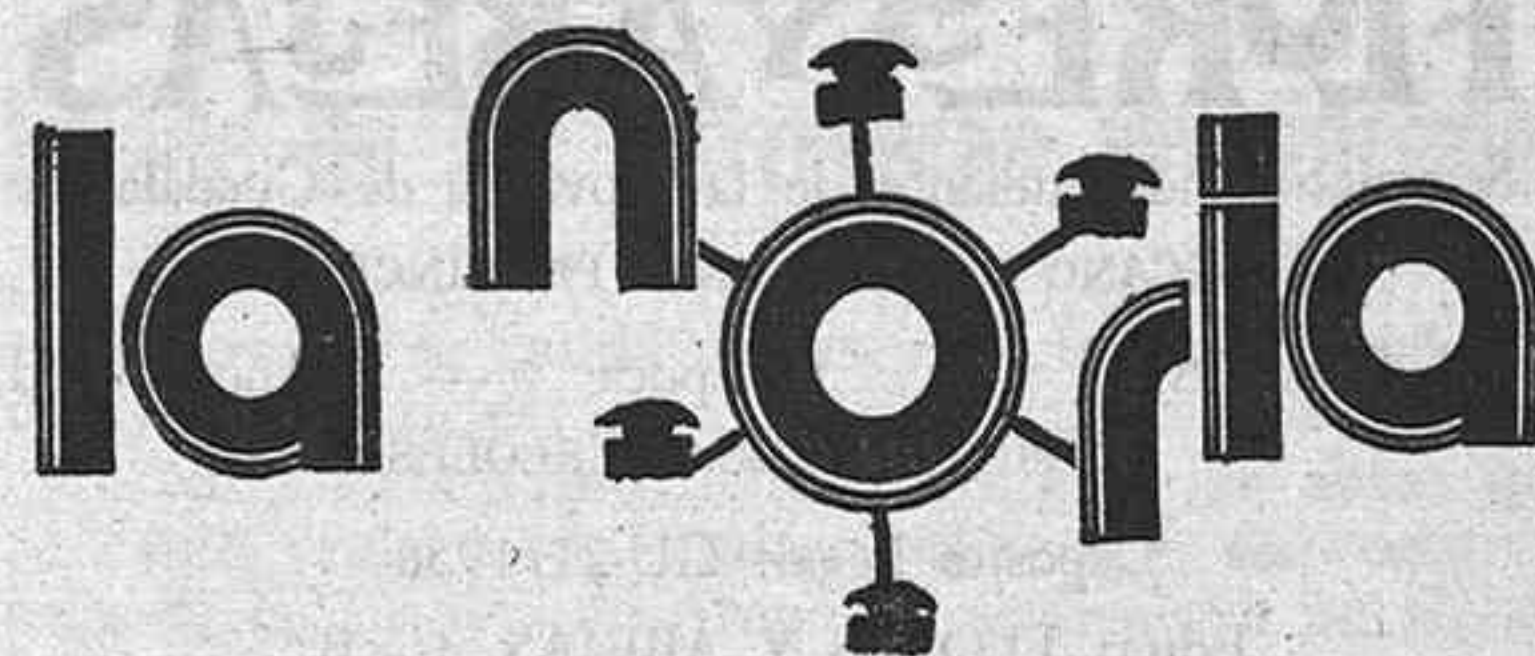
Diez años de una ciudad que no ha detenido su crecimiento, que le ha seguido robando hectáreas al campo, que se ha elevado vertical como sus bloques de cemento y ladrillo, que se ha arremado a la variante de la Nacional-II dejando en entredicho a quienes todavía no hace veinte años decidieron su trazado para sacarla del casco urbano. Guadalajara tiene diez años más. Algunos miles de habitantes más. Alguna fábrica de menos. Algún burócrata más. Algunos parques más. Algunas pistas deportivas más. Algún pájaro menos. Algún olmo menos. Algunos bares más. Un cementerio más amplio. Guadalajara, diez años después, ha cambiado su aspecto urbano. Pero menos. Guadalajara, diez años de teatro después, sigue sin tener un teatro público cubierto, aunque sí tiene un auditorio descubierta en el que se puede escuchar el silencio. Guadalajara, diez años después, sigue siendo castellana. Se pongan como se pongan algunos. Pocos, eso sí. Sigue siendo recoleta, provinciana, íntima. Pero menos. Ahora, diez años después, hasta tiene dos emisoras de radio y va camino de tres. Pero todavía se sigue recordando la voz de Martín Martín en aquellos pioneros tiempos de Radio Juventud. Aquellos tiempos en los que casi no hacía falta antena emisora porque Guadalajara se podía escuchar de boca a oído. Guadalajara, ahora, llena sus silencios con ruidos de coches que cada vez tienen más difícil eso de aparcar. Pero todavía quedan verderones, golondrinas y gorriones urbanos, hijos de la Concordia, avicinados en el parque de la Amistad y sobrinos de San Roque. Guadalajara ha crecido diez años con el teatro. Guadala-

jara, en estos diez años, ha sido teatro en sí misma. Porque el teatro no es sólo hora y media de representación, arriba y abajo el telón. El teatro es, en sí mismo, espejo de la vida, y en esa cualidad, Guadalajara sigue siendo un escenario en el que día a día nos afanamos varios miles de arriacenses. Han cambiado algunos decorados, han desaparecido muchos intérpretes, pero, por fortuna, muchos más se han incorporado a las tablas, certificando que esta ciudad, por encima de muchas circunstancias, está viva.

Diez años después, un julio lluvioso. Cielo gris. Asfalto húmedo. Cereal tumbado por vientos insolentes y aguas a destiempo. El certamen de teatro, un verano más, vuelve a Guadalajara. Continúa aquí, pretendo decir. No se ha ido nunca porque hace diez años vino de la mano de un grupo de voluntaristas, decididos a dejar a las falsas élites en su sitio, junto a Morfeo, dormitando sus delirios de grandeza y lanzando brindis a los soles de la incapacidad, el aburrimiento y la prepotencia. Nuestros hombres, los que trajeron un certamen hace diez años y aquí sigue, han crecido junto a su ciudad sin perder nunca las claves de la humildad, la voluntad y la entrega. A ellos y a gentes como ellos que trabajan en otros sectores, debería estarles reservado un amplio espacio de agradecimiento de una ciudad que, diez años después, no ha perdido el norte de la sobriedad y la generosidad.

Guadalajara, diez años después, sigue siendo virtualmente la misma. Nunca actores, por malos que éstos fueran, pudieron acabar con textos templados, cerrados a carta cabal. ¡Arriba el telón del «Arcipreste de Hita» y que siga ahí, junto a Guadalajara!

Jesús OREA



Marcel Lefévre

La Iglesia Católica pasa estos días por una situación dolorosa: la del comportamiento cismático del grupo religioso que lidera el prelado Marcel Lefévre que, desoyendo las recomendaciones del Papa, ha decidido ir más allá en su posición de rebeldía, con la consagración de cuatro obispos, entre los que se encuentra un español. Inmersos automáticamente en la pena de excomunión, la Iglesia pasa por el difícil trance que le crea esta corriente integrista, que puede dar al traste con las convicciones y hasta con los comportamientos de numerosos católicos de buena fé pero con formación muy superficial.

El integrismo de Lefévre, como todas las corrientes que pretenden moverse en la más pura ortodoxia, puede encontrar apoyo y comprensión en sectores donde el inmovilismo es imperativo absoluto, y en los que la innovación o la simple adaptación formal a la evolución de los tiempos debe ser rechazada.

A los católicos nos incumbe, en esta hora decisiva de la Iglesia, hacer un esfuerzo en las llamadas convicciones esenciales, al objeto de no ser arrastrados por el comportamiento o por las tesis de quienes se arrojan la detentación o la defensa de la mejor verdad. Si la Iglesia, por definición inalterada e inalterable es Una, Santa, Católica y Apostólica, cualquier pensamiento o cualquier corriente que atente a su unicidad ya está fuera de sitio y es merecedora de pena de excomunión. Iglesias fundadas por Cristo, asentadas en la figura clave de Pedro y en la sucesión de los romanos pontífices no hay otra que la iglesia de Roma, regida por Juan Pablo II, elegido por el Sacro Colegio Cardenalicio, con intervención del Espíritu Santo, infalible en sus afirmaciones ex-cátedra. Fuera de esta Iglesia y fuera del magisterio del Romano Pontífice está la confusión y la tiniebla; están los obispos de 28 años de Lefévre, «consagrados» en una carpa de Suiza, en un alegre día de pic-nic, o los obispos del «papa» Clemente, del «negocio» de El Palmar de Troya.

Rosa de Lima Manzano

Se ha hablado, y aún se hablará por algún tiempo, de la muerte de la Directora General de Tráfico, Rosa de Lima Manzano, ex-gobernadora civil de Palencia.

Se seguirá opinando sobre si el viaje estaba bien o mal programado; si fue un error programar un viaje abierto, rehuendo la seguridad de un vuelo rigurosamente técnico como el que llevó a la Reina al mismo acto al que no llegó Rosa de Lima Manzano; si era rigurosamente necesaria la presencia de ésta, en un acto de homenaje en Aguilar de Campoo, en el día de la salida de vacaciones de miles de españoles, cuando todos los movimientos deben ser vigilados y supervisados desde Madrid, precisamente por sus máximos responsables.

De lo que se hablará menos, porque el drama humano ha venido a borrarlo, es del empecinamiento de la desaparecida responsable del tráfico español por arropar, a base del agravamiento de sanciones, las muchas deficiencias de la infraestructura viaria nacional, ante las que el Gobierno no ha tenido la necesaria previsión o la suficiente agilidad para efectuar las modificaciones pertinentes.

A Rosa de Lima Manzano, cuestionada por sus decisiones, denostada por la gran mayoría de los conductores, se la ha llevado por delante un imprevisible accidente aéreo, cuando lo suyo era la carretera y los múltiples problemas que en ella se generan cada día, con resultado final de estadísticas espeluznantes.

Que Dios la tenga en su gloria, y que a su sucesor le preste el rigor suficiente para ver las cosas como son y no como convienen a un Ejecutivo que no da su brazo a torcer. Cuando hay accidente en un llamado «punto negro», la responsabilidad, cuando menos, ha de repartirse entre el conductor y el estado o la condición de la calzada. Si no existieran tales «puntos negros» —hay detectados como 6.000 por las carreteras españolas— podrían reducirse, al menos en un cincuenta por ciento, los muertos que se producen en ellos, que no es grano de anís.

Esto, aunque la muerte trágica nos mueva a la disculpa, es lo que no había acertado a ver Rosa Manzano.

SALVADOR TOQUERO

Dra. Leonides Maza Alba
GINECOLOGA

CONSULTAS: Miércoles, 19 horas y sábados 12 horas,
PREVIA PETICION
Paseo Dr. Fdez Iparaguirre, 6 (CLINICA SANZ VAZQUEZ)
Teléfonos 22 72 11 y 22 72 00

OCASION

SE VENDEN 5 RUEDAS,
SEMINUEVAS

DISCOS DE ALUMINIO.

TELEFONO 22 09 89

FLORES Y ABEJAS

Semanario independiente de la provincia de Guadalajara

DECANO DE LA PRENSA PROVINCIAL

Fundado en 1894 — II Epoca — Año LXXIII

SE PUBLICA LOS MIERCOLES

Depósito Legal: GU-21/1958

Edita: FLORES Y ABEJAS, C. B.

Redacción y Administración:

Francisco Cuesta, 3 - 2.º

Teléfono 21 15 67

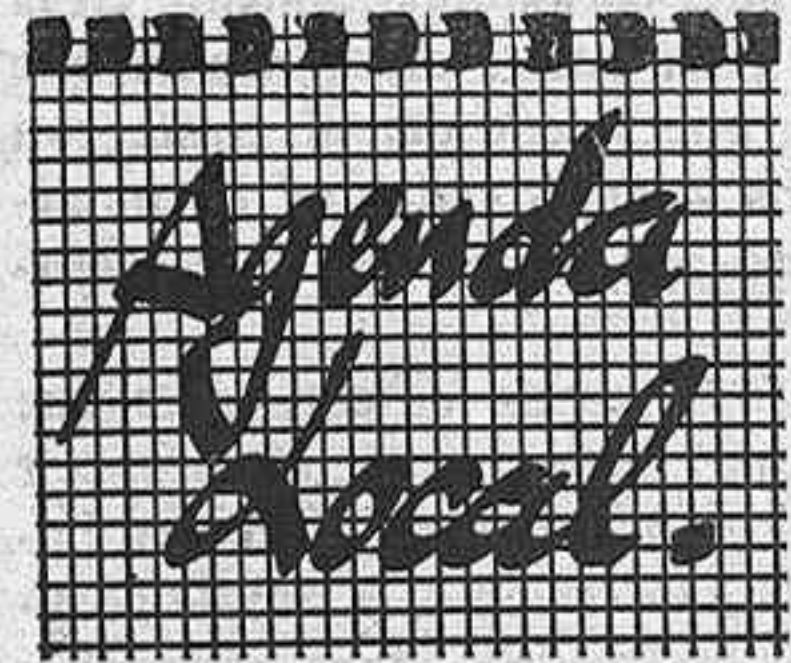
GUADALAJARA

Talleres:

Imprenta DE MINGO

Carretera de Fontanar, km. 1

Teléfono 21 24 81



FARMACIAS DE GUARDIA

Hoy, miércoles: don Arsenio García Pizarro, calle Mayor, 47; jueves, 7: doña Esperanza Mayor Gil, calle Mayor, 13; viernes, 8: doña Mercedes Dueñas Saenz, Miguel Fluiters, 39; sábado, 9: doña Sagrario Crespo Garrido, calle Argentina, 1 (Col. Sanz Vázquez); domingo, 10: doña Esperanza Mayor Gil, calle Mayor, 13; lunes, 11: doña Esperanza Giménez Artieda, calle Ferial, 64; martes, 12: doña Milagros Gamo Cuesta, calle Molina de Aragón, 3; miércoles, 13: doña Carmen García Alejandre, General Medrano de Miguel, 2.

CUPON PRO-CIEGOS

Día 27 (lunes), 49.593.
Día 28 (martes), 55.417.
Día 29 (miércoles), 25.886.
Día 30 (jueves), 00.768.
Día 1 (viernes), 42.873.

DESPACHOS DE VENTA DE PAN

El próximo domingo, día 10, corresponde abrir a los siguientes despachos:

Colombia, 8; Merchor Cano, 19; Benito Hernando, 8; General Medrano de Miguel, 8; Sigüenza, 16; Virgen de la Esperanza, bl. 5; Reinoso (Galería Comercial); Moscardó Guzmán, 14; Virgen de la Soledad, 11; Adoratrices; Los Manantiales; Constitución (Galería Comercial); Parque Sandra; Madrid, 16; Cifuentes (Galería Alimentación); Sigüenza, 8; Francisco Medina, 41; San Juan Bautista (Barrio Cáritas); Alcalá de Henares, 3; Vives Camino, 10; Cuesta de Hita, torre 5; Vizcondesa de Jorbalán, 8; Moscardó Guzmán, 13; Ferial, 62; Cifuentes, 23; Avd. Barcelona, 1.

HORARIO DE TRANVIAS

GUADALAJARA - SIGUENZA
7,56 — 9,31 — 13,04 — 17,46
20,49 — 21,31.

SIGUENZA GUADALAJARA

7,05 — 8,16 — 13,41 — 14,46
17,31 — 20,50.

GUADALAJARA - MADRID

5,36 (1) — 6,06 (1) — 6,21 (1) —
6,36 — 7,06 — 7,36 — 7,51 (2) —
8,06 — 8,21 — 8,36 — 9,06 —
9,21 (2) — 9,32 (3) — 9,36 —
10,06 — 10,36 — 11,06 — 11,36
12,06 — 12,36 — 13,06 — 13,36
13,51 (2) — 14,06 — 14,21 (2) —
14,36 — 14,51 — 15,06 — 15,21
(1) — 15,36 — 16,02 (3) — 16,06
16,36 — 17,06 — 17,36 — 18,06
18,47 (3) — 18,36 — 19,06 —
19,21 (1) — 19,36 — 20,06 —
20,36 — 21,06 (2) — 21,21 —
21,36 — 22,06 — 23,10.

MADRID/Chamartín - GUADALAJARA

5,07 (2) — 5,22 (2) — 5,52 (2) —
6,07 (1) — 6,37 — 6,52 — 7,07
(2) — 7,22 — 7,37 — 8,07 —
8,23 — 8,37 (2) — 9,07 — 9,37
10,07 — 10,37 — 11,07 — 11,37
12,07 — 12,27 (3) — 12,37 —
12,52 (2) — 13,07 — 13,22 (1) —
13,37 — 13,52 (2) — 14,07 —
14,37 — 15,07 — 15,37 — 16,07
16,37 — 17,07 — 17,22 — 17,52
(1) — 18,07 — 18,37 — 19,07
19,22 (2) — 19,37 — 19,52 —
20,10 (3) — 20,22 — 20,37 —
21,07 (2) — 21,37 (4) — 21,52
22,22 (4) — 22,52.

- (1) Circula días laborables.
 - (2) Circula de lunes a viernes, salvo festivos.
 - (3) Semidirecto, con parada en Alcalá y Torrejón.
 - (4) Circula a diario, excepto sábados.
- Chamartín/Atocha: 15 min.

RADIOS

RNE CUENCA (OM), 729 kcs. Programa regional diario, de 13,10 a 13,30, con noticias de Guadalajara, a través de Radio 1.

SER - GUADALAJARA (FM) 88.6 megaciclos. Informativos: a las 8,30 h.; 14 h. (después del boletín nacional) y 21 h.

RADIO GUADALAJARA (RATO), FM. 94.7 megaciclos. Informativo regional a la 1,30 h. y local a las 19,30 h.

ANTENA 3 de Alcalá (103.1 Mhz). Informativo de Guadalajara, a las 20,00 horas.

Hoy, miércoles, entran en vigor las nuevas tarifas de los autobuses

Hoy, miércoles, 6 de julio, entrarán en vigor las nuevas tarifas de los autobuses urbanos de Guadalajara, tras haber sido aprobadas el pasado día 28 de junio por la Comisión Delegada para Asuntos Económicos de la Junta de Comunidades de Castilla - La Mancha.

Esta revisión de las tarifas afecta únicamente al precio del billete ordinario y al combinado que hace el servicio hasta la Residencia de la Seguridad Social, permaneciendo sin subidas los precios del bonobús ordinario, pensionistas, estudiantes y escolares.

Las tarifas aprobadas son las siguientes:

Billete ordinario	40 ptas.
Billete combinado Residencia S.S.	45 »
Bonobús ordinario	30 »
Bonobús estudiantes	20 »

Bonobús escolares	20 »
Bonobús pensionistas ..	20 »

El billete ordinario costaba hasta la fecha 33 pesetas y el combinado 39 pesetas.

Despedida de sus feligreses al párroco de San Antonio de Padua

El pasado día 25 de junio, tuvo lugar la despedida de los feligreses de la parroquia de San Antonio de Padua, de nuestra capital, a su párroco D. José María León Acha, trasladado recientemente a la Conferencia Episcopal como Director del Secretariado Nacional del Clero.

A las siete y media de la tarde, con el templo completamente lleno, tuvo lugar una solemne Misa, oficiada por él y concelebrada por un grupo de sacerdotes que han colaborado en el servicio de la parroquia.

En la homilía, con palabras emocionadas, D. José María agradeció vivamente las muestras de colaboración y cariño que había recibido de todos, a lo largo de sus catorce años al frente de la parroquia, y encareció que esas mismas muestras de afecto y apoyo las tengan con su sucesor, como prueba de madurez dentro de la comunidad parroquial.

Durante las ofrendas le entregaron numerosos presentes de las distintas secciones de la parroquia y de la Residencia de Pensionistas, de la que ha sido su capellán. El coro parroquial, que actuó en la ceremonia, dedicó una canción expresamente compuesta para este homenaje.

Cultos

SOLEMNE NOVENARIO DE LA SANTISIMA VIRGEN DEL CARMEN

El próximo viernes, día 8 de julio, dará comienzo, a las ocho de la tarde, en la iglesia de las MM. Carmelitas Descalzas de San José, la solemne y tradicional Novena del Carmen.

Todas las tardes, a las ocho, rosario, misa, novena y homilía por el Rvdo. Padre Jesús Manuel Rojo, O.C.D.

Día 16, festividad del Carmen, a las ocho y treinta de la mañana, Misa de Comunión, en memoria de la Ilma. Sra. Dña. Carmen Abela Espinosa de los Monteros y de Dña. Tomasa Montero.

A las siete y treinta de la tarde, Rosario, Novena, Misa Solemne con homilía, ofrenda de los marineros socorristas, Salve Marinería y despedida a la Madre adorando su venerada Imagen del Carmen.

Actuará el Orfeón «Santa Teresa de Jesús».

JUBILEO — INDULGENCIA PLENARIA.—Todos los fieles pueden ganar la indulgencia, visitando una Iglesia de Carmelitas, rezando un Padrenuestro, Avemaría y Credo, Comulgando y orando por la intención del Papa.

La visita puede hacerse desde el mediodía de la víspera hasta la media noche del día 16.

Sirva esta invitación para todos los Terciarios, hermanos Cofrades y demás devotos en general de la Santísima Virgen del Carmen.

Una calle para el Dr. Lozano Viñes

Hemos asistido, y nos parece justo, a cómo se han ido nombrando calles —sobre todo ubicadas en la zona de expansión de la ciudad— con el recuerdo expreso a alcaldes que se han ido relevando en el devenir del tiempo, y en esta fase que podríamos calificar como de la nueva Guadalajara, que coincide con la creación de los polígonos industrial y urbanístico.

Nos parece mal, y nos duele que nadie con capacidad de hacerlo lo haya planteado todavía, que el Dr. Lozano Viñes, muerto



LOZANO VIÑES

el 18 de septiembre de 1982, alcalde de la ciudad entre agosto de 1967 y octubre de 1977, aún no tenga su calle.

Me consta, porque me honro con su amistad, que se opuso, mientras vivió, a que tal nominación se hiciera, y que la placa que se había confeccionado sin contar con su aquiescencia, es posible que se encuentre en alguna dependencia municipal.

Creo que ha llegado el momento de cumplir como ciudadanos de pagar una deuda, y de dar, a quien dió mucho por Guadalajara, un poco de lo mucho que merece: perpetuar su recuerdo.

TOQUERO

Enlace: Ibáñez Blasco-Marín Díaz

El pasado sábado, en la iglesia de Santiago Apóstol, tuvo lugar el enlace matrimonial de D. Jesús Valentín Ibáñez Blasco y la encantadora señorita María Teresa Marín Díaz.

Apadrinaron a los contrayentes, doña Raquel Blasco Aldana, madre del novio, y D. Fernando Marín Gallego, padre de la novia. Bendijo la sagrada unión el Rvdo. Sr. D. José Rey.

Los contrayentes han emprendido viaje con rumbo a la Costa Brava.

¿Conoce Fuentes de la Alcarria?

¡VAYA A VERLO! ES MUY BONITO

RAZOLA

SASTRERIA

CABALLERO Y SEÑORA

C/. Mayor, 16 - 1.º

GUADALAJARA

A nuestros suscriptores

Rogamos a todos los de fuera de la Capital, cuya suscripción terminó en fin de diciembre de 1987, nos remitan por Giro Postal o Talón, la cantidad de 2.000 Ptas., importe de la misma para 1988, en evitación de otros gastos.

Caso de no interesarles, rogamos nos comuniquen urgente su baja.

IMPRENTA DE MINGO

— TELEFONO 21 16 41 —

El PSOE regional presentó el «Programa 2000»

(Viene de pág. primera)

único partido que no ha cambiado ni de siglas ni de estilo, aunque su tarea de adaptación a la realidad en que vive era evidente, relegando a Marx y Lenin a la condición de clásicos ya superados y rechazando cualquier tentación de caer presa de la comodidad intelectual.

Bono aseguró que el PSOE sabe por quién lucha, por qué lucha y dónde lucha, asegurando que en la trilogía libertad, justicia y solidaridad estaban las mejores esencias doctrinales, y que el Socialismo del Este, sin libertad, no era socialismo.

Acabó postulando una apertura socialista al resto de la sociedad española, en busca de su colaboración y sus aportaciones, asegurando que «el PSOE tiene que abrirse aunque venga una bocanada de aire que se lleve la techumbre».

MANUEL ESCUDERO: REDEFINIR EL SOCIALISMO

A continuación habló Manuel Escudero, coordinador federal del Programa 2000, quien destacó, como tarea urgente y preferente, la redefinición del Socialismo, para una vez clarificada su esencial apoyatura ideológica, afrontar los retos de la sociedad, de cara al año 2000, en el que tiene que figurar, como postulado esencial, el pleno empleo.

Dijo que de los 250.000 afiliados con que cuenta el PSOE, 100.000 prestan su servicio y colaboración en diversas instituciones, y que el «Programa 2000»

no era una maniobra electoral, sino que se presentaba ahora, cuando los socialistas tenían su primer tiempo de respiro, dentro de un programa de transformación que había ido muy deprisa y que no podía pararse, porque hasta el año 2000 no quedan ya más que doce años.

Acabó recordando que el socialismo europeo, en la década de 1950-1960 había pecado de demasiado pragmatismo, lo que le había supuesto un hundimiento evidente, en favor de los partidos conservadores, pero que desde 1985 había experimentado un profundo cambio que le permitía encarar el futuro con mayor optimismo.

RAMON RUBIAL: NO SE OFRECEN PARAISOS

Cerró las intervenciones Ramón Rubial, presidente nacional del PSOE, quien aseguró que el «Programa 2000» ya es esperado por los socialistas de Europa, «y hasta puede que por los liberales, la derecha y el centro», pues iba a constituir una experiencia de alto valor en la adivinación y programación del futuro.

Dijo que el programa, no obstante, no es una panacea y que «si no ofrecemos paraísos, tampoco queremos que el mundo sea un valle de lágrimas».

A continuación, en los mismos salones, se sirvió una copa de vino español a todos los asistentes.

EL «PROGRAMA 2000» EN SU DESARROLLO PROVINCIAL

En la mesa de presidencia del

acto se encontraban, además de los oradores a que hemos hecho mención, los cinco coordinadores que han de llevar la responsabilidad del desarrollo del programa a las provincias. El de Guadalajara, Antonio Marco, jefe de programas de la Dirección Provincial de Educación y Ciencia, nos ampliaba este extremo:

—El desarrollo, propiamente dicho, se iniciará a partir de septiembre, cuando dispongamos de todo el material de apoyo y documentación necesaria, ya que, parte de la misma, todavía está en imprenta o saliendo ahora de ella.

Vamos a trabajar en grupos, que propiciarán reuniones y foros abiertos. Nuestra idea es celebrar, de éstos, al menos uno al mes, desde septiembre a abril. Vamos a constituir entre 20 y 30 grupos de trabajo, con unas diez personas en cada uno de ellos, asistidos de un coordinador. También pensamos incorporar alrededor de 30 expertos en las distintas materias sobre las que vayan a trabajar los grupos, que actuarán como animadores de los debates.

—¿Llegará hasta aquí el propósito general de apertura?

—Naturalmente, las tareas de auténtico trabajo tendrán que ser asumidas por afiliados, ya que no cabe exigirlos a quienes, sin serlo, puedan atender nuestra invitación de colaboración. Pero sí, nuestro propósito de apertura va a estar presente en la programación y las tareas y, sobre todo, en esos foros de discusión, que pretendemos que sean totalmente abiertos.

T.

Salida de vacaciones

Estado de las carreteras provinciales

De cara a la salida de las vacaciones, la provincia de Guadalajara ofrece los siguientes puntos de atención para los automovilistas, debido a las obras que se están realizando, fundamentalmente, de construcción de la Autovía de Aragón que discurre paralela a la Nacional II.

Se recomienda precaución en los tramos que se corresponden con el punto kilométrico 51 al 59, y entre el 79 al 127, aunque no se esperan retenciones.

Se están realizando obras también en la Nacional 211, Alcolea-Molina-Teruel, entre los puntos kilométricos 158 al 165 y en la Comarcal 204 (Pastrana) entre los kilómetros 62 al 108.

En el resto de las carreteras provinciales la situación es de normalidad.

Tomey y Bris preguntan sobre infraestructura ferrea en la provincia

Francisco Tomey y José María Bris, senadores por Guadalajara del grupo parlamentario de Coalición Popular, han presentado las siguientes preguntas al Gobierno:

El ferrocarril Madrid - Barcelona discurre a lo largo de la provincia de Guadalajara en una longitud de 112 kms. En dicho tramo existen diversos pasos a nivel que comunican carreteras provinciales atravesadas por la línea férrea, y otros pasos que dan acceso a las fincas rústicas o sirven para que el ganado pueda cruzar la misma.

Tanto unas como otras suponen una grave preocupación para los usuarios, por el peligro y la

molestia que ocasionan, pero hay que destacar, de manera especial, los accidentes últimamente sucedidos en los cruces destinados para paso de ganado y acceso a las fincas, que han supuesto la muerte de alguna persona. Por ello, deseáramos que el Gobierno nos contestase a las siguientes preguntas:

—¿Qué medidas de infraestructura o técnicas piensa adoptar, para proteger aquellos pasos situados en caminos rurales de acceso a fincas y praderas, que no están, en estos momentos, debidamente custodiados, y que representan un grave peligro para aquellas personas que se ven obligadas a su utilización?

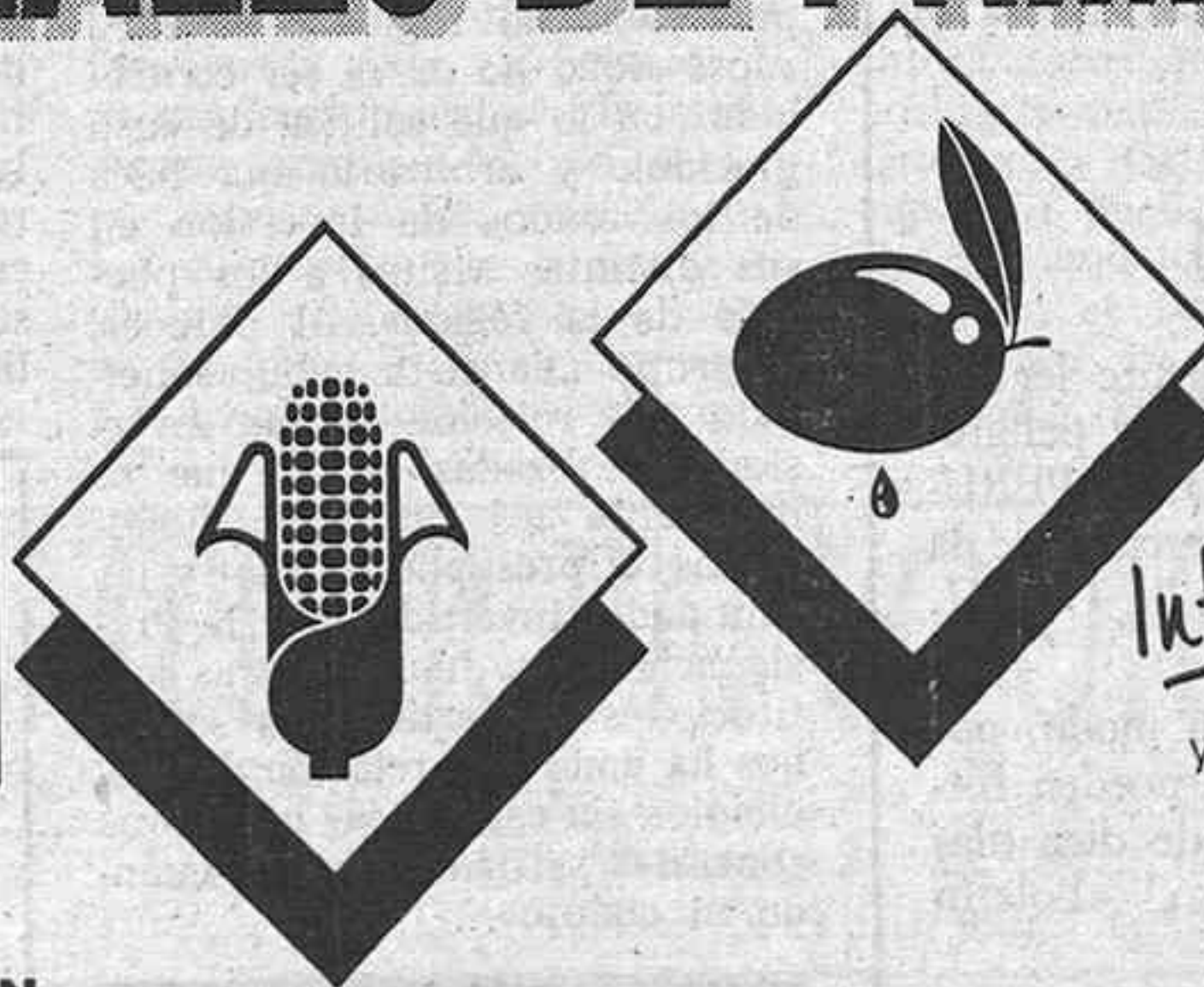
AGRICULTOR

ENESA SUBVENCIONA EL SEGURO DE PEDRISCO EN ACEITUNA DE ALMAZARA Y EN CEREALES DE PRIMAVERA

ENESA, la Entidad Estatal de Seguros Agrarios, sabe que tu esfuerzo, tu labor, merecen los mejores frutos.

Por eso, colabora contigo, ayudándote económicamente en la suscripción del Seguro de Pedrisco en Aceituna de Almazara hasta con el 50% y en Cereales de Primavera hasta con el 45% de su importe total.

PRODUCCIONES ASEGURABLES	PORCENTAJE MEDIO DE SUBVENCION	FECHA FINALIZACION DE SUSCRIPCION
Aceituna de Almazara	45%	31 de Julio de 1988
Cereales de Primavera	40%	31 de Julio de 1988



Infórmate: En ENESA, Apartado de Correos 9.164 28080 MADRID, o en las Direcciones Territoriales o Provinciales del Ministerio de Agricultura, Pesca y Alimentación, Comunidades Autónomas, Organizaciones Profesionales Agrarias y Entidades Aseguradoras.



MINISTERIO DE AGRICULTURA PESCA Y ALIMENTACION
ENESA ENTIDAD ESTATAL DE SEGUROS AGRARIOS

enesa
cosecha segura



Convenio para mejoras en 41 Casas Consistoriales

En un acto celebrado en el Palacio del Infantado, el consejero de Presidencia, Alejandro Alonso, firmó un convenio con 41 alcaldes de la provincia para la restauración de Casas Consistoriales.

Los ayuntamientos han recibido una ayuda de la Junta de Comunidades de hasta el 85 por 100 del proyecto a realizar, quedando el resto a cargo de los municipios. Las obras deberán estar terminadas antes del 31 de diciembre.

El consejero de Presidencia, significó la respuesta tan importante que había tenido esta convocatoria hasta el punto que con los fondos que disponían

para este apartado (aún siendo el doble que el año anterior) no se había podido llegar a todas las peticiones o incluso se había tenido que subvencionar en menor medida de lo solicitado.

Alejandro Alonso animó a los alcaldes presentes al fomento de las Mancomunidades como una «solución para que muchos pueblos puedan prestar algunos servicios públicos con dignidad». El consejero dijo que la línea del individualismo está acabando en Guadalajara, que cada vez había más municipios dispuestos a mancomunarse, y concretamente este año se constituirán seis nuevas mancomunidades.

El consejero aseguró también

que la distribución de los fondos públicos se hacía con total objetividad, no utilizando criterios políticos.

En este mismo acto se hicieron entrega de objetos de mobiliario a 34 ayuntamientos de la provincia, de 20 máquinas de escribir y de más de 50 fotocopiadoras.

Las casas consistoriales que se restaurarán son las siguientes:

Adobes, 1.000.000 de pesetas; Alaminos, 1.000.000; Albendiego, 3.000.000; Alcolea de las Peñas, 500.000; Alcoroches, 1.000.000; Alvera, 2.000.000; Alustante, pesetas 2.000.000; Arbancón, 4.000.000; Arbeteta, 2.000.000; Armallones, 500.000; Auñón, 250.000; Bujalero, 1.000.000; Cañizar, 1.500.000; Casa de Uceda, 1.000.000; Castejón de Henares, 1.000.000; Castilforte, 750.000; Ciruelas, pesetas 750.000; Fuentelencina, pesetas 500.000; Fuentelviejo, pesetas 1.200.000; Iniéstola, 250.000; Mazarete, 500.000; La Mierla, 2.000.000; Monasterio, 1.500.000; Montarrón, 750.000; Pareja, pesetas 775.000; Peñalver, 750.000; Peralejos de las Truchas, pesetas 2.000.000; Piqueras, 750.000; El Pobo de Dueñas, 1.000.000; Pozo de Guadalajara, 2.250.000; Renera, 3.000.000; Santiuste, pesetas 1.500.000; Solanillos del Extremo, 500.000; El Sotillo, 750.000; Tartanedo, 2.000.000; Terzaga, 1.500.000; Torrejón del Rey, pesetas 2.000.000; Valdeconcha, pesetas 750.000; Valverde de los Arroyos, 175.000; Ventosa (E.I.), 600.000; Villanueva de la Torre, 300.000 pesetas.

Continúa la ofensiva socialista

La comisión ejecutiva del PSOE califica de «expolio» una posible fusión entre la CAZAR y la Caja Provincial

La C.E.P. del PSOE reunida en sesión ordinaria quiere, ante la posible fusión de la CAJA DE AHORRO PROVINCIAL y de la CAZAR, informar a la opinión pública de los siguientes extremos:

«1.—La hipotética fusión de la Caja de Ahorro de Guadalajara con CAZAR, y debido a la gran importancia de esta última entidad dentro de las Cajas foráneas, daría lugar, prácticamente, a una situación de oligopolio financiero en nuestra provincia. Así, en cuanto a oficinas se refiere, las dos entidades citadas suman 102, frente a 12 de la Caja Postal, 2 de la Caja de Cuenca y Ciudad Real y 1 de Caja Madrid. En cuota de mercado medida por los depósitos, con los datos disponibles se estima que la Caja Postal, Caja Madrid y la Caja de Cuenca y Ciudad Real captan en torno a los 1.500 millones, lo que dejaría a las dos entidades restantes con una cuota de mercado superior al 56 por 100. Así mismo, se estima que la nueva entidad estaría en condiciones de ofertar el 72 por 100 del crédito de la provincia.

2.—Respecto a las consecuencias económicas de la fusión para la nueva Caja, hay que mencionar la distribución territorial de las oficinas y los aspectos sociales que supondría la recolocación de trabajadores. En cuanto al primero se verían afectadas —duplicadas— un total de 69 oficinas distribuidas en 18 municipios, de las cuales 29 corresponden a la Caja de Ahorro de Guadalajara.

Como las oficinas que se verían afectadas de Caja de Ahorro de Guadalajara suponen el 56 por 100 de toda la red y considerando que los servicios centrales se verían desmantelados, siquiera parcialmente, el porcentaje de los empleados potencialmente afectados sobre los 191 existentes, es superior al de oficinas en la misma situación, estimándose una cifra de 150 puestos de trabajo que se destruirían y ello sin perjuicio de que la nueva Caja esté en condiciones de absorber y recolocar al personal en otros servicios y localidades.

3.—En otro orden de cosas, cabe plantearse las repercusiones que para las necesidades de desarrollo de nuestra provincia plantea el hecho de que se alejen los centros de decisión de la actividad intermediadora del crédito. En zonas rurales y poco desarrolladas se pone de manifiesto una circunstancia, a saber, la fuga de los recursos financieros hacia las regiones económicamente avanzadas, hecho que sucede especialmente con las entidades intermediadoras cuya se-

de social se encuentra en otras Comunidades Autónomas. Si en el caso de la Caja de Ahorro de Guadalajara se invierten en la provincia el 51 por 100 de los recursos captados, este mismo porcentaje es del 47,8 por 100 para todas las Cajas de Ahorro operantes en la provincia y del 23,7 por 100 para la banca, cifras similares a las observadas en otras provincias de Castilla-La Mancha. Se confirma, por tanto, que cuanto mayor ámbito de actuación tienen las entidades financieras en mayor medida desatienden las necesidades de financiación locales, lo que redundará en perjuicio claro del desarrollo potencial de la zona.

4.—La C.E.P. del PSOE, desde la responsabilidad política y sin entrar en las descalificaciones ni en el tono agresivo adoptado por AP por boca del presidente de la Caja Provincial y diputado provincial de AP, Juan José Aldana, pide que se explique a los ciudadanos de la provincia las cuestiones anteriormente citadas.

5.—La fusión de la CAZAR y la Caja de Ahorro Provincial significará un auténtico expolio para la provincia de Guadalajara. AP debe explicar cómo se pueden defender los intereses de la provincia, mensaje con el que se llenan la boca, y al mismo tiempo no rechazar con contundencia la pretendida fusión de la CAZAR y la Caja de Ahorro Provincial.»

Comisión Ejecutiva Provincial

Club Alcarreño de Montaña

ACTIVIDADES PREPARATORIAS DEL CAMPAMENTO NACIONAL

Con motivo de la instalación del Campamento Nacional de Montaña, que se realizará a primeros de agosto, en el Alto Tajo, todos los fines de semana del mes de julio, haremos actividades preparatorias de dicho campamento (marcar rutas de marchas, etc.), para lo cual quien desee colaborar deberá ponerse en contacto con el director de dicho campamento: Santiago Bernal, a través del domicilio del Club en la calle Francisco Cuesta, 2, 5.º, o en su Relojería en la Calle Mayor.

LUXONIA

■ GAFAS GRADUADAS ■

por óptico especialista

PRECISION :: RAPIDED

C/. Mayor, 7 - GUADALAJARA

SER - GUADALAJARA
F. M. 88.6

En 20 minutos le acercamos el mundo.

Dirige y presenta PEPE FERNANDEZ

En 10 minutos le acercamos al suyo.

Dirige y presenta NURIA NAVARRETE

DE 7 A 9, «MATINAL SER»

INFORMACION NACIONAL E INTERNACIONAL EN 20 MINUTOS Y LOCAL EN 10.

Y así sucesivamente, de 7 a 9.

Actualizando y desarrollando la información en cada bloque horario. Así empieza cada mañana la información en la SER. Póngala en su mundo matinal.

El portavoz de AP dice que Bono usa «arbitrariamente» los Fondos de Inversión

El diputado por A.P. en las Cortes de Castilla-La Mancha, José Rieta Vizcaya ha hecho pública su protesta sobre la actitud del Consejo de Gobierno y el presidente de la Junta de Comunidades, José Bono, quienes «no han querido informar a las Cortes de las inversiones realizadas por la Presidencia de la Junta en los distintos municipios de la región».

Según el presidente del grupo parlamentario regional de A.P., «José Bono no desea ser controlado» en lo que califica de «uso graciable y arbitrario que hace de los fondos de inversión en sus distintas visitas a los pueblos de la región». Al parecer, el grupo aliancista había solicitado una relación de las inversiones realizadas en la que se incluyeran los proyectos financiados, el presupuesto total y las cantidades invertidas por la Presidencia de la Junta y otras instituciones y particulares «y se nos ha dado una relación de municipios sin especificar qué obras concretas se han hecho, ni cuándo ni cuánto».

IMPRENTA DE MINGO

TELEFONO 21 16 41



EXCMO. AYUNTAMIENTO DE GUADALAJARA

EDICTO

En cumplimiento de lo establecido en la vigente legislación sobre actividades molestas, insalubres, nocivas y peligrosas, se hace público que D. DONATO MORALES PERUCHA, ha solicitado licencia municipal para el ejercicio de la actividad de WHISQUERIA, en el Km. 65 de la CN-II. Barrio de Valdenoches.

Quienes pudieran resultar afectados, de algún modo, por la mencionada actividad que se pretende instalar, pueden formular las observaciones pertinentes en el plazo de diez días a contar de la inserción del presente edicto en el «Boletín Oficial» de la provincia.

Guadalajara, 29 de abril de 1988.

El Alcalde, P.D.

La Concejala Delegada

TIENE PROBLEMAS DE ALMACENAMIENTO Y TRANSPORTE GRANDE O PEQUEÑO EN GUADALAJARA, ALCALA, SAN FERNANDO, MADRID O BARCELONA

LLAMENOS

Transportes SANTOS

GUADALAJARA	Teléfono 22 21 50
ALCALA	Teléfono 888 47 12
SAN FERNANDO	Teléfono 675 30 40-44
MADRID	Teléfono 404 43 66
BARCELONA	Teléfono 337 84 16

DEPORTES

DEPORTES

Tras la Junta General del Deportivo

La temporada 1987-88 produjo un superávit de más de un millón y medio de pesetas

Contamos treinta socios los que acudieron el pasado día 28 a la Junta General que convocó el Club Deportivo Guadalajara. La corrida de la Prensa, que empezó a las siete de la tarde; el preolímpico de baloncesto, que comenzaba dos horas más tarde, con la televisión en directo, hicieron que la junta, programada para las veinte horas, tuviera escasa participación. Duró, justamente, cuarenta y cinco minutos.

—oOo—

El orden del día era el siguiente:

- 1.—Lectura y aprobación del acta de la sesión anterior.
- 2.—Estado económico del Club, a junio de este año.
- 3.—Presupuesto para la temporada 88-89.
- 4.—Proyectos y propuestas de la junta directiva.
- 5.—Proposiciones formuladas por los socios.
- 6.—Ruegos y preguntas.

—oOo—

Angel Yagüe leyó el acta de la anterior sesión, que se aprobó por unanimidad.

Gregorio Garcés, como tesorero, puso en conocimiento de los asistentes el estado de cuentas, en el que destaca, por encima de todo, el superávit 87-88 de más de un millón y medio de pesetas. Para la temporada venidera, el presupuesto total asciende a 22.400.000 pesetas, siendo las partidas de mayor resonancia el bingo, que asciende a 5.450.000 pesetas; subvenciones, 5.950.000; publicidad y propaganda, 4.000.000 calculándose 2.000.000 de pesetas por entradas vendidas en taquilla y 3.100.000 lo recaudado por los socios, en el capítulo de ingresos. Como pagos, los 12.000.000 que están destinados a jugadores, técnicos y primas, los 2.300.000 de gastos de desplazamientos para entrenamientos y partidos, el 1.100.000 pesetas para arbitrajes, y se prevé un superávit de 246.000 pesetas.

Por lo que respecta a la temporada pasada, tenía ya en cuenta la feliz —y rara— circunstancia del superávit, decir que, en el capítulo de ingresos, los llamados atípicos han sido los más importantes. Así, el bingo, con 5.437.824 pesetas; las subvenciones, con 4.630.458, y la publicidad y propaganda, con 3.686.562, ocupan los primeros lugares. Los in-

Objetivo: dar el salto a Segunda B en la 89-90

gresos que podríamos llamar deportivos (socios, taquillas, abonos, tribunas, etc.), solo alcanzan 5.482.310 pesetas, lo que viene a demostrar que la afición, por sí, es incapaz de mantener un equipo en tercera división.

REMODELACION DEL PEDRO ESCARTIN Y CERRAMIENTO DEL CAMPO DE TIERRA

El presidente, Juan José Laso, tomó seguidamente la palabra para poner en conocimiento de los socios los proyectos que van a hacerse realidad en esta temporada. Juanjo empezó diciendo:

—Un capítulo muy importante para este año, va a ser la remodelación del «Pedro Escartín» y el cerramiento del campo anexo de tierra. La Junta de Comunidades, a través de múltiples esfuerzos, y de parlamentar constantemente por parte de toda la junta directiva, ha tomado conciencia de que el déficit, en cuanto a instalaciones deportivas, es patente y evidente en relación con otras provincias de Castilla-La Mancha, y hemos conseguido que nos den diez millones de pesetas para la remodelación de todas las casetas, sala de prensa, sala de árbitro, hacer nuevas taquillas y cambio de oficinas del campo, así como el cerramiento del campo de tierra. Las obras van a empezar de forma inmediata; puedo decir que la semana que viene. El proyecto está aprobado y queremos hacerlo a una velocidad acelerada para que a principios de temporada esté todo en perfectas condiciones. Se ha sembrado el césped, y si alguno ha bajado, habrá comprobado que está en perfecto estado; pretendemos tener un campo en consonancia con la categoría de Guadalajara.

SATISFACCION CON EL ENTRENADOR Y JUGADORES

—«Estoy satisfechísimo de los jugadores —siguió diciendo— porque están haciendo lo imposible por el club; son gente muy joven; un jugador no se hace en un año; ya hay grandes jugadores con una proyección importante; también estamos muy satisfechos de la labor realizada por el entrenador, Lorenzo Calleja, que está trabajando con una gran

ilusión y entrega total por el club; es un hombre de la casa, desde hace mucho tiempo, y cuenta con nuestra absoluta confianza».

FICHAJES: UN PORTERO, DOS CENTROCAMPISTAS Y UN DELANTERO

—«Creemos que este año el Deportivo va a andar por los lugares de arriba, y os tengo que decir que, hasta ahora, hemos hecho los siguientes fichajes: un portero, Gómez, con experiencia, muy acreditado; un centro delantero que ha militado en el Parla, que está allí, sentado junto al mister, su nombre es Ariza; yo le decía ayer que si pone de su parte lo que hay que poner llegará a jugar en primera división, pues tiene condiciones para ello; aquí viene con una gran ilusión y esperamos y deseamos que su rendimiento sea óptimo. También se ha fichado a Martínez, procedente del Real Madrid; ha jugado este año en tercera división, y, por último, a Salazar, un media punta procedente del Moscardó, que pensamos será importante para el club».

LA PRESENTACION, EL DIA 17 DE JULIO

La presentación se hará el día 17, en el «Pedro Escartín», y al día siguiente partirán hacia Galve de Sorbe, donde, a las órdenes del mister, estarán una semana, entrenando mañana y tarde.

ESTA TEMPORADA, PRIMER PASO PARA LOGRAR EN LA QUE VIENE, EL ASCENSO

Los proyectos de la junta directiva son los de llevar este año al equipo a estar entre los primeros, aunque si se presentara la ocasión de ascender (difícil, porque solo lo hace uno) se intentaría conseguirlo, y al año que viene se hará el último esfuerzo para que el Deportivo Guadalajara pueda estar en Segunda B, ya que, según Laso «estamos perdiendo taquillas, ya que, de fuera, no viene nadie, y resulta que los kilómetros que se hacen en Castilla - La Mancha se hacen en Segunda B. Si el campo va a estar remodelado, si el equipo

recobra a la afición (han causado baja 328 socios), si la directiva pone toda su ilusión y todo su trabajo en hacer que esto marche, y los jugadores rinden lo que todos esperamos de ellos, sentaremos las bases para dar ese salto a la segunda división que Guadalajara se merece. Tenemos equipos como Pegaso, Getafe, Alcalá, Leganés, con desplazamientos más cortos y taquillas importantes, y no como un Almansa o un Villarrobledo, que cuando vienen aquí no traen a nadie, y que están tan lejos como pueda estar cualquier equipo de este grupo de Segunda B. Esa es la ilusión que tenemos la junta directiva, una vez que la situación económica va a andar mejor de lo que esperábamos, y muy importante es que todos volvamos a estar con el equipo, olvidando viejos rencores, y que el Deportivo se viva en la ciudad como el Club más histórico que tenemos».

AZUQUECA Y MARCHAMALO EN EL TROFEO ALCARRIA

De los equipos que me anunciaba Laso hace un par de semanas, en una larga entrevista que me concedió, como iban a ser un primera división inglés o portugués, hemos pasado a un torneo local, con el Azuqueca y el Marchamalo, y es que, por una parte, el campo estará en obras, y por otra, creo que, de momento, no es rentable el enorme sacrificio que representa traer a un Valencia, a un Sestao, a un Nottingham o algún otro club de «campanillas, por la sencilla razón de que, por esas fechas, hay mucha gente de vacaciones y el campo está medio vacío. Este año, con muy buen criterio —a mi entender— competirán equipos de «casa», que amén de traer mucha gente —con lo que el pelizco económico vendrá muy bien—, se puede ganar el trofeo y empezar así la liga con diferente talento, y recuperar las deserciones que ha habido del Club por una u otra razón. Las subvenciones para este trofeo, por parte de la Diputación, Ayuntamiento y Caja son fijas, y el superávit puede ser importante. Definitivamente, estos dos equipos, con el Depor, en partidos a disputar los días 19, 20 y 21 de agosto. Para el próximo año,

de cara a ese salto que nos auguraba el presidente, se puede hacer un torneo de más categoría.

Para la próxima temporada, las altas anteriormente citadas han sido:

—Portero: Jesús Eloy GOMEZ de las Heras, nacido el 26-2-61, que jugó en el Castilla y Rayo, siendo el Fuensalida su club de procedencia.

—Delantero: Juan Luis ARIZA Rodríguez, nacido el 27-9-67, procedente del Parla.

—Medios: Juan SALAZAR Medina, nacido el 6-11-66, procede del Moscardó, y Juan Manuel MARTINEZ Blanco, nacido el 22-6-68, procede del Real Madrid.

Las bajas, ya conocidas, son: Olmedo, Morales, Madero, Cedi- llo, Cano, Alex y Cris.

Por lo que respecta a la plantilla definitiva del Club Deportivo Guadalajara, para la temporada 88-89, en tercera división, queda configurada así:

PORTEROS: Edu, Javi y Gómez.

DEFENSAS: Alfredo, Fernández, Pastor, Amor, Ramón, Alvaro, Senén y David (juvenil).

CENTROCAMPISTAS: Pepe, Ramos, Gil, Avellano, Quique Alda, Quique López, Salazar y Martínez.

DELANTEROS: Plaza, Sánchez Ariza y Groba (juvenil).

Pienso que la decisión de la junta directiva, con el visto bueno del técnico, en cuanto a bajas, altas y permanencia de jugadores, ha sido acertada; han quedado apeados hombres que, por una u otra causa, no rindieron lo que de ellos se esperaba; se han traído jugadores que pueden reforzar, de una forma decisiva, el equipo, con un portero de verdadera y constatada valía, algo que la temporada anterior (sin menospreciar a Edu y Javi) estaba haciendo pero que mucha falta, desde la decisión de Higes de no jugar; un centro delantero de categoría, con juventud y experiencia, y dos centrocampistas que armen esa tan importante línea. De los de casa, de los de antes, creo que los que quedan han superado con creces lo que se esperaba de ellos; se han fogueado un año más en esta categoría, y con las ganas y empuje que han demostrado, viéndose arrojados por las nuevas incorporaciones, pueden dar tardes de alegría a los aficionados, que bien se lo merecen. Todos

(Pasa a la página 9)



Desde 1.900.000 pts

EJEMPLAR EN EQUIPAMIENTO.

Con un equipo, de serie, a la altura de las berlinas de más alta categoría. En versiones 2.0 Mayfair, MG Montego 2.0i, MG Montego Turbo y Montego Estate familiar. Potencias de 100 CV, 112 CV, y 150 CV (en la versión Turbo). Montego.

AUSTIN ROVER

ALCARRIA MOTOR, S. A.

Francisco Aritio, 98
Teléfono 21 56 76
GUADALAJARA

Baloncesto

Estadística completa del C. B. Guadalajara 87-88

LOS NUMEROS ESTAN CON ALLEN

Pasada ya la urgencia de la inmediatez de la noticia, esta semana, para los amantes de las estadísticas, reproducimos el cuadro adjunto, resumen de toda la temporada baloncestística pasada del C.B. Guadalajara en Primera «B», detallada en la actuación pormenorizada de cada uno de los doce jugadores que intervinieron en toda la liga. En total fueron 42 partidos: 22 en la primera fase, 14 en la segunda y 6 en el play-off. Los números, las frías estadísticas, pero termómetros bastante indicativos, están ahí para el análisis.

Del gran cuadro numérico destaca, ante todo, la actuación portentosa de un hombre: Leonard Allen. El moreno y simpático jugador norteamericano, en su segunda temporada en el equipo, ha cuajado un rendimiento óptimo que queda reflejado en sus estadísticas, una de las mejores y de las más deseadas para un jugador por cualquier club. Leo no ha dejado de jugar en ninguno de los 42 partidos oficiales, siendo, con notable diferencia sobre el segundo (533 minutos), el hombre que más tiempo ha estado en pista. La enorme cantidad de tiempo jugado no ha sido hándicap tampoco para que Leo encabece también una clasificación muy preciada como es la de porcentaje de tiros de campo. A pesar de ser el hombre que más lanzamientos ha intentado del Guadalajara, Allen ha marcado un importante registro del 68 por 100 de efectividad en los tiros de campo. Los argumentos para su renovación han sido de auténtico peso. Leo Allen podría haber barajado otras ofertas, pero su absoluta integración con nuestra ciudad y el esfuerzo que ha hecho el club subiéndole la ficha hasta 7 millones anuales, han hecho que el jugador americano se haya comprometido ya con el Guadalajara antes de su regreso a los Estados Unidos.

DURRANT: UN TOBILLO QUE LE DEJO COJO A EL Y A SU ESTADISTICA

La lesión de tobillo de Devin Durrant a mediados de la segunda fase de la liga, que cortó de plano toda su trayectoria, condiciona la valoración individual

★ Burgués, Toledano, Postigo y Goitia puntales en los que se apoya una plantilla que apuesta por la continuidad

del segundo americano del Guadalajara. Devin Durrant, excelente persona y gran jugador, tuvo momentos para demostrar la gran calidad que atesoraba, pero no tuvimos la oportunidad de verle a la hora de la verdad. Su elección llegó a ser cuestionada, a tenor de las verdaderas necesidades del equipo; sin embargo, Devin aportó al equipo lo que él verdaderamente sabía, como demuestra su media de casi treinta puntos por partido jugado, con unos porcentajes aceptables. Quizá, a causa de la lesión, como él mismo reconoció poco antes de marcharse, «lo que más siento es que he salido un poco caro al C.B. Guadalajara». Ocho millones y medio, aproximadamente, era su contrato anual, por cierto todavía en vigor, ya que había firmado por dos años. Al cambiar la normativa de los dos extranjeros, Durrant y el club llegaron a un pacto de buscar otro equipo al jugador, con una ficha como mínimo como la que tenía firmada en el Guadalajara. En estos momentos, el club puede respirar tranquilo puesto que parece ser que Durrant se ha comprometido con un equipo francés, con un contrato superior al que tenía en Guadalajara, por lo que al club de Juan Manuel Hueli no le costará un sólo duro rescindir el contrato a Devin Durrant.

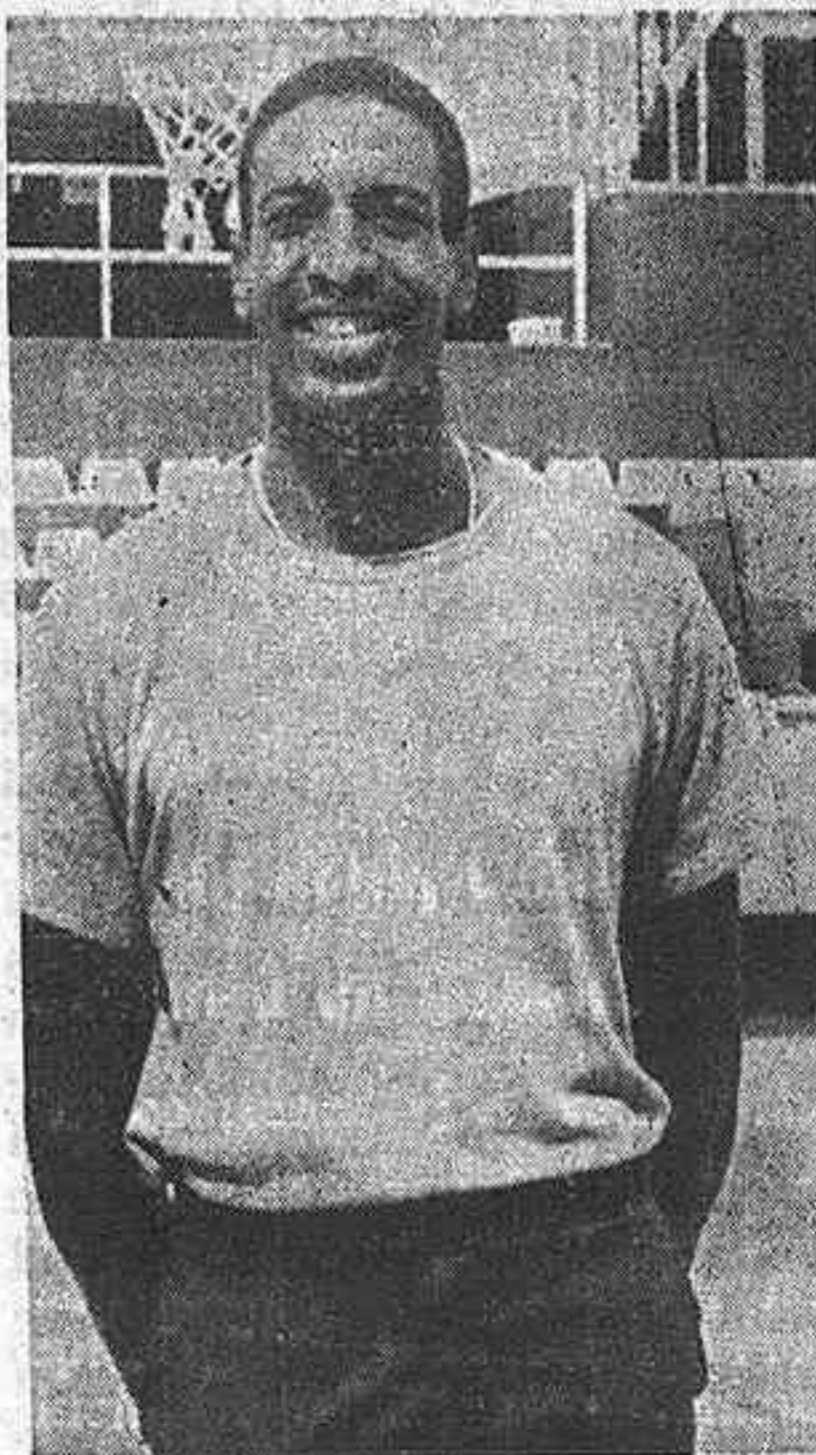
GLASS:

LLEGO, TIRO, CUMPLIO

Willie Glass, el «mercenario» americano que vino a cubrir la baja de Durrant, para el poco tiempo que pudo trabajar con el equipo, al menos se le sacó el jugo que en las condiciones que venía se le podía exigir. Ricardo Pérez de Rueda sufrió mucho con él, con quien, con muchas dificultades, llegaba a entenderse. Glass, en defensa, dejó mucho que desear, y en ataque, abusó demasiado de la «escopeta»; sin embargo, su contribución al equipo, aunque intermitente, puede considerarse como satisfactoria.

BURGUES:
UN PESO ESPECIFICO

De los jugadores nacionales, José Luis Sánchez Burgues ha sido el hombre más utilizado por Pérez de Rueda, lo que demuestra el peso específico del «gordo» dentro del equipo. Jugador comodín, que ha jugado de «2», «3» y «4», según las necesidades del equipo, ha sido una pieza fundamental en el éxito del conjunto. Aparte de su buena aportación estadística, generalizada en todas las facetas, sobresaliendo en



LEO ALLEN, una renovación que satisface a todos.

las asistencias, la presencia de Sánchez Burgues se ha hecho notar en momentos especialmente comprometidos. Su renovación era vital para garantizar la continuidad del bloque, y así lo ha entendido el club, que para compensar la oferta del Cajamadrid al jugador, ha tenido que estirarse por encima del millón y medio anual, que le convierten, mercedamente, en uno de los nacionales mejor pagados de la plantilla.

GOITIA: PARCO EN ATAQUE,
DURO EN DEFENSA

Con otro que también ha ha-

bido que estirarse económicamente ha sido con Emilio López Goitia, que en un principio también oyó cantos de sirena para la próxima temporada. Las cualidades del pivot vasco también las reflejan sus estadísticas: hombre bastante gris en ataque, pero trabajador y gran bregador en defensa y rebotes. Ha renovado por algo más de millón y medio de pesetas.

TOLEDANO: EL REVULSIVO

Juan José Pérez Toledano ha sido un hombre importante en momentos decisivos de la temporada. Su aportación en instantes especialmente delicados y en partidos con el rumbo bastante perdido, le conceden un valor personal importante, que le ha hecho ganarse a pulso su renovación. Actualmente se encuentra escayolado tras la intervención quirúrgica que sufrió en el pie, y su recuperación va a llegar más que justa a la pretemporada.

POSTIGO:
UN BASE RESPONSABLE

El sexto puntal que ha sujetado el engranaje del equipo la pasada temporada ha sido Pablo Postigo, un hombre que, por culpa de la larga lesión a principio de temporada de José Luis Bernal, ha tenido que asumir casi por entero la responsabilidad de llevar el timón de juego. Pablo cumplió a satisfacción el cometido encomendado, aportando además magníficos porcentajes en tiros libres (74 por 100), bueno en tiros de campo (52 por 100) y muy bueno en triples (42 por 100), aparte de las 114 asistencias. Su renovación estaba cantada.

BERNAL: RAZONES ULTIMAS
PARA LA CONFIANZA

José Luis Bernal, a causa de su lesión, no llegó a demostrar lo que de él se esperaba, pero su aceptable final de campaña le ha permitido que Ricardo deposite su confianza en él un año más.

ROCHE: PUEDE TENER Y
DAR MAS JUEGO

Oscar Roche, como reconoce el propio Pérez de Rueda, ha jugado poco, pero lo que ha estado en pista lo ha hecho bastante bien. Esto y su gran corazón y entrega en los entrenamientos le han hecho merecedor de la confianza otra temporada más.

FERNANDEZ: PERDIO EL
METRO EN MADRID,
COGIO EL TREN A LEON

Miguel Ángel Fernández no gozó de la confianza del entrenador al principio de temporada, y cuando éste le dió la oportunidad, Fernández supo aprovecharla. Una inoportuna y larga lesión le apartaron definitivamente del equipo, aunque antes tuvo tiempo de despertar el interés de equipos como el Elosúa de León, que se ha hecho con sus servicios para la próxima temporada (por 3 millones de pesetas al año).

MARCOS:
NO TENIA POLVORA

Marcos Rodríguez ha sido el gran fracasado del equipo. No se contó apenas con él y lo poco que jugó lo hizo bastante mal. Simplemente un dato: cuando se anunció su fichaje, se apuntó como una de sus cualidades la de lanzador de distancia y su estadística en toda la temporada de triples ha sido 0 de 5.

Luis BARRA

ESPAÑA JUVENIL, 72

REAL MADRID, 69

La Selección Española juvenil, que se encuentra concentrada en Guadalajara, venció al Real Madrid juvenil por 72 a 69 en partido disputado en el San José. El Madrid, por aquello de tener tres jugadores en la Selección, no jugó con su camiseta habitual sino que se presentó con una del colegio Claret. Sin embargo, dió mucha guerra al combinado nacional que solo se impuso al final.

NOMBRE	P J	M J	Tiros 2 puntos			Tiros 3 puntos			Tiros libres			P T	Rebotes		MPP	B P	B R	A	T	F P	F T
			Int.	Con.	%	Int.	Con.	%	Int.	Con.	%		O	D							
José L. BERNAL	22	379	30	20	66	30	8	26	15	10	66	74	3	11	3,3	21	10	11	—	37	—
Pablo POSTIGO	41	1.167	92	48	52	102	43	42	57	42	74	267	12	72	6,5	65	70	114	—	149	1
Susi PARIS	8	56	11	8	72	6	1	16	—	—	—	19	1	0	2,3	2	2	6	—	17	—
Oscar ROCHE	23	128	40	20	50	11	6	54	20	11	55	69	3	6	3	13	11	9	1	31	—
Sánchez Burgues	42	1.338	342	175	51	92	31	33	173	124	72	567	38	95	13,5	83	47	135	3	138	1
Devin DURRANT	31	1.142	571	357	62	18	5	27	238	177	74	906	72	107	29,2	88	55	53	5	90	—
Marcos RODRIGUEZ	17	112	24	14	58	5	0	0	9	5	55	33	3	9	1,9	7	3	1	—	25	—
M. Angel FERNANDEZ	20	257	39	23	59	0	0	0	18	8	44	54	4	15	2,7	10	8	3	1	38	—
Leonard ALLEN	42	1.710	591	404	68	3	1	33	248	160	64	971	170	369	23,1	68	35	5	126	113	—
Willie GLASS	12	428	195	102	52	24	4	16	61	47	77	263	33	41	21,9	23	15	9	4	20	—
López Goitia	41	950	133	63	47	0	0	0	47	24	51	150	64	112	3,6	20	20	9	16	138	—
Pérez Toledano	41	1.088	274	163	59	91	33	36	156	118	76	543	15	71	13,2	55	53	43	—	122	1

CLAVES PARA ENTENDER EL CUADRO: P.J.: Partidos Jugados; M.J.: Minutos jugados; P.T.: Puntos Totales; O: Ofensivos; D: Defensivos; M.P.P.: Media de Puntos por Partido; B.P.: Balones Perdidos; B.R.: Balones Recuperados; A: Asistencias; T: Taponos; F.P.: Faltas Personales; F.T.: Faltas Técnicas.

Fuente: C.B. GUADALAJARA

Asamblea del Guadalajara

(Viene de la página 7)

ellos, dirigidos por ese carismático hombre que es Lorenzo Calleja, que hizo resurgir al equipo cuando casi todo estaba perdido, un hombre joven, con ideas nuevas, con muchas ganas de trabajar, que es del agrado de la plantilla, y que siente el Club por haber formado en los años setenta en sus filas, como lateral izquierdo. Calleja, si le dejan trabajar, puede elevar, pero que muy alto, al Deportivo.

Importante es también, para intentar conseguir las metas ambicionadas, el apoyo del público. Es necesario que el «Pedro Escartín» vuelva a registrar las entradas de años atrás, que el espectador esté con su equipo, que le exija, pero que esté a su lado en los momentos buenos y menos buenos, que de todo habrá; que las gradas dejen de estar vacías; que se escuchen gritos de aliento y que el fútbol vuelva a vivirse con toda intensidad. Si la directiva se va a volcar, si el equipo funcionará a tope, y si los socios vuelven a estar con su club, es posible que ese sueño de ascender a Segunda B deje de serlo y se convierta en una realidad. Si Guadalajara merece tener un equipo de Baloncesto en Primera B, y en igual categoría el Balonmano, ¿por qué el fútbol no va a ocupar ese espacio que, por tradición, población y ciudad, está reclamando a gritos?

Como muy bien ha dicho el presidente, que se olviden viejas rencillas y todos trabajen por una misma meta; todos tenemos ese deber; el reto está ahí. Pienso si seremos capaces de llevarlo a feliz término.

PASITEREC

José Luis Burgos, presidente del C. B. Guadalajara

En la noche del pasado lunes, en el curso de una reunión de la Junta Directiva, el Club Balonmano Guadalajara resolvía su elección de presidente, cargo que estaba vacante desde la renuncia al mismo, por razones profesionales, de Luis Urrea.

José Luis Burgos Ablanque ha aceptado asumir esa tarea, abandonando el puesto de Secretario del Club, que desempeñó en la temporada anterior.

Manuel Román y Antonio Hernández ocuparán, respectivamente, las vicepresidencias primera y segunda, con Angel García Sanz como Secretario y Felipe Larios como Tesorero, y asistidos de un grupo de vocales que se encargarán de las diferentes parcelas necesarias para el normal funcionamiento del Club.

Aunque en nuestro próximo número trataremos de facilitar más detalles, podemos adelantar que se sigue el criterio de pres-

cindir de extranjeros, que se jugará en el grupo Norte, aunque con inclusión de un equipo canario, y que la competición dará comienzo en octubre.

Se utilizará el polideportivo San José para entrenamientos y partidos; tendrán lugar éstos en la mañana del domingo y no ha surgido, aunque se sigue buscando, el ansiado sponsor.



CAMPEONATO DE ESPAÑA DE TRAMPOLIN

Los próximos días 9 y 10 de julio se celebrará, en el Polideportivo San José, el «XVI Campeonato de España Individual de Trampolín (Cama Elástica)». Las pruebas comenzarán a las 10 de la mañana. La entrada al Polideportivo es libre. Seguidamente, permanecerá la Selección Española concentrada en Guadalajara, durante toda la semana,

Pelota

Revanchas del Open de España

En el polideportivo San José de Guadalajara, se han celebrado los partidos de revancha del recientemente finalizado Open de España.

Los encuentros, que fueron presenciados por numeroso público, enfrentaban a las parejas que una semana anterior habían disputado la final del II Open de España que acoge a los mejores pelotaris españoles.

En pala corta, los campeones Insausti y Araujo, se impusieron por 40 a 34 a Garrido y Mendiluce, este último sustituto de Daniel, que no pudo estar en Guadalajara. Partido muy igualado en los 25 primeros tantos, hasta que tomaron la delantera los campeones.

En mano pareja fue la única modalidad en donde fue efectiva la revancha. La pareja campeo-

na formada por los navarros Lasa y Arcelus no tuvieron un día feliz, especialmente el primero, y los riojanos Bastida y Salaverri, tras empatar el partido a 19, se impusieron en los últimos tres tantos.

En paleta la revancha no fue posible. Los campeones, los riojanos Juan Pablo y Aramendia, hicieron valer su condición ante Mendiluce y Arbeloa, a los que volvieron a ganar por 25 a 20.

En el intervalo de los partidos, el Presidente de la Federación Española de Pelota, señor Delamo, entregó la medalla de oro de la Federación a Francisco Tomey, por su apoyo a este deporte y el fomento de sus instalaciones, de los que el frontón cubierto del polideportivo San José es un buen exponente.

Terminó el Trofeo Primavera de Frontenis

Ha terminado el I TROFEO PRIMAVERA de Frontenis cuya organización y patrocinio ha corrido a cargo del Patronato Deportivo Municipal del Ayuntamiento de Guadalajara.

Debemos destacar, como hemos venido haciendo, la participación de parejas femeninas, que han tenido la oportunidad de demostrar que pueden ser muy buenas jugadoras. Por supuesto para ellas han sido los más fuertes aplausos.

El resultado final quedó de la siguiente manera:

TROFEO FEMENINO

Campeonas: Isabel Rodríguez-

Cristina García; 2.º, Eva Henche-María Pilar Blanco; 3.º, Olga López-Pilar Mozo; 4.º, Susana-Merche.

TROFEO MASCULINO

Campeones: Rafael Sedano-Raúl Torrego; 2.º, Juan A. Larrut-Angel Pastor; 3.º, Antonio Martínez-David Sánchez; 4.º, José Galán-Sebastián Soto.

Por otro lado decir que han finalizado las clases en la Escuela de Frontenis recién creada por el Patronato e indicar que se tiene previsto comenzar de nuevo para los primeros días de octubre.

Bar Restaurante Club de Campo

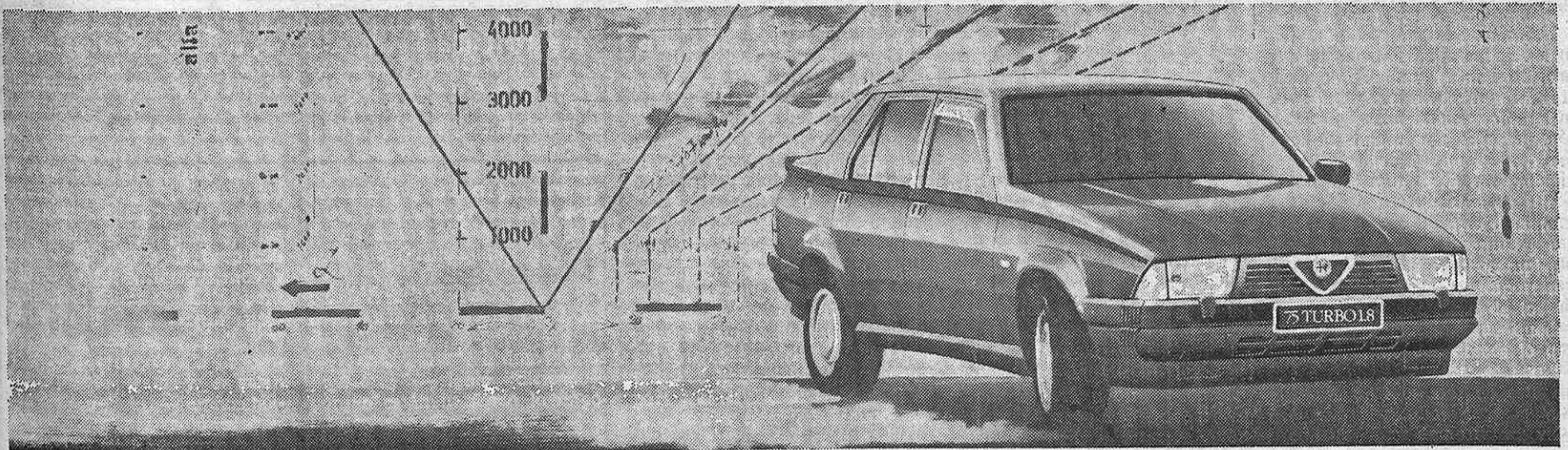
■ LA ESPECIALIDAD ES SU COCINA ■
(COCHINILLO Y CORDERO ASADO AL HORNO DE LEÑA)

BODAS - BANQUETES - RECEPCIONES DE EMPRESA

CARRETERA GUADALAJARA-CUENCA, KM. 1,300
TELEFONO 22 76 33 GUADALAJARA

ALFA 75 TURBO Y T. DIESEL

AHORA CON AIRE ACONDICIONADO GRATIS
OFERTA VALIDA SOLO HASTA EL 30 DE JULIO.



ALFA 75 TURBO ALFA ROMEO SE ADELANTA CON UN TURBO ÚNICO EN SU CLASE.

El ALFA 75 1.8 TURBO. AMÉRICA. UNA AUTÉNTICA EXPLOSION DE POTENCIA, 155 CV. QUE LE HACEN ALCANZAR MÁS DE 210 KM/H. ALFA ROMEO LE OFRECE TAMBIÉN EL ALFA 75 2.0 TURBO DIESEL, 95 CV. DE POTENCIA, QUE A TODO TURBO ALCANZA FÁCILMENTE MÁS DE 175 KM/H. CON UN CONSUMO DE SÓLO 5,5 L/100 KM. A 90 KM/H.

MODELO	POTENCIA	ACELERACION	VELOC. MAX.	PRECIO/PTAS.
ALFA 75 1.8 Turbo	155 CV	7,6 seg.	+210 Km/h.	2.797.500
ALFA 75 2.0 Turbodiesel	95 CV	12,4 seg.	+175 Km/h.	2.437.800

LA RED OFICIAL ALFA ROMEO ESPAÑOLA CUENTA CON MÁS DE 200 PUNTOS DE VENTA Y ASISTENCIA TÉCNICA



Alfa: la pasión de conducir.

RED OFICIAL DE CONCESIONARIOS ALFA ROMEO.

CARTAS

Las ayudas a Almoguera

Querido amigo y director:

Con la sabiduría que te caracteriza, y sin yo proponérmelo, me pones, después de casi un año templando nervios y sin querer hacer ningún tipo de declaración, en la situación de o contestar a tu publicación con las declaraciones pertinentes o callas, que en lenguaje castellano viene a ser equivalente a otorgar.

Durante casi un año he venido soportando la presión de todo un pueblo que se siente olvidado, cortando cuantos intentos de manifestación haya habido y tranquilizando a las gentes, haciéndoles ver que las ayudas prometidas irían llegando. He tenido buen cuidado con no salir a la prensa para que nadie pudiese utilizar, ni mucho menos politizar, cualquier tipo de declaración que yo hiciese; y conste, mi querido amigo, que deseos y motivos me han sobrado.

De momento, y para ayuda a los que esperamos en Almoguera, comprobando los datos que el Ministro de Relaciones aporta al señor Ruiz en 16-12-87 y los que actualmente aporta el Ministro del Interior, se nos vuelven a rebajar 110 millonitos de pesetas; ni que decir tiene que, ni estamos conformes con la cantidad anterior, ni lo estamos con la actual.

Es de notar, además, que confunde bastante la información que se facilita cuando, al referirse al MOPU, se habla de obras que afectan a Albares, Driebes, Mazuecos, Brea, Orusco, etc. ¿A Almoguera, cuánto? Mis vecinos me preguntan. ¿Limpiar el cauce del arroyo ha costado 12.064.000 pesetas?

La ayuda del Ministerio de Administraciones Públicas y Diputación se encuentra plenamente realizada; no obstante, el señor vicepresidente segundo y el diputado de zona visitaron conmigo, el sábado pasado, las calles afectadas, y ambos coincidieron en la insuficiencia de la reparación; es necesaria, al menos, otra cantidad igual para atender las calles afectadas por la riada.

Debe destacarse, como totalmente incierta, la afirmación de la inversión en caminos; ya que, si bien, en este momento, después de muchas llamadas telefónicas, visitas y entrevistas con los responsables de la Delegación (tanto por mi parte como por la del Presidente de la Cámara) y habiendo tenido que llegar a decir que estábamos dispuestos a pagar las máquinas, pero que nos las mandasen, al fin han llegado a reparar caminos; pero en el momento que el señor Ministro contesta a José Ruiz, no se había reparado en Almoguera ni un metro cuadrado de camino, en todo el término asolado por la riada.

En el apartado que se refiere a IRYDA, construcción del canal-vega, limpieza de acequias y pequeñas presas; debo responder que la limpieza de acequias sí se está llevando a cabo. No obstante, de los demás aspectos, es deprimente la situación; más de 200 fanegas de vega se están dejando perder; no solamente no se han hecho los 30 o 40 metros de canal que les hubiese permitido regar dicha vega, sino que dos badenes, en los que solamente parece ser que van a ir unos tubos, no están hechos; con lo que las alfalfas que se habían salvado de la riada es prácticamente imposible poderlas sacar de la vega. Y lo mismo ocurre con el cereal, que de no ser por el agua (llovida en abun-

dancia), no se hubiese podido cosechar.

En el tema presas, produce risa el entrar. Ni están en el sitio adecuado, ni tienen nada que se les parezca a una presa. Son una especie de paredes de cemento en el arroyo, que ignoramos quién habrá proyectado y que, además, contribuirán a anegar, en un par de años, el cauce del arroyo, a no ser que los agricultores la rompan al terminar la época de riego, ya que sería la única forma de sanear el cauce, al estar construidas sin ningún tipo de aliviadero de fondo, con lo cual es imposible vaciarlas en la época en que no se utilice el agua para regar. ¿Demencial, la forma de construir las?

El tema de créditos concedidos, no es tan halagüeño como a simple vista pueda parecer; primero, debido a que los años de carencia, el peticionario, que se ha quedado en «cueros», no puede ahorrar, con lo cual ¿quién devuelve en dos años? ¿Cuánto puede devolver?

Segundo, para conceder dichos créditos, las entidades contratantes han exigido a los peticionarios las mismas condiciones que para un crédito ordinario; con lo cual, si alguien tenía ya un crédito, ahora no lo tiene. Y además, avalistas; quien no ha tenido dos avalistas no ha tenido crédito.

El 27 de abril pasado, viendo que la situación se encontraba como voy describiendo, fuimos recibidos por el secretario general de la J.C.C.M. y, al final, saludados por el señor Bono, tranquilizándonos con que nuestras peticiones se resolvían «ya». Pues a 30 de junio, mi querido director, ninguna de las peticiones formuladas en nuestra visita al Palacio de Fuensalida se encuentra realizada.

A saber:

- No se ha hecho el canal de riego en la vega.
- No se ha hecho ni empezado ningún puente de acceso al casco urbano, con el consiguiente peligro este verano en caso de repetición.
- No se han hecho los dos badenes o pasos para acceder a la vega.
- Las personas que tenían sus viviendas, sus automóviles o negocios asegurados no han cobrado ni una peseta.

Los vecinos se preguntan: ¿hasta cuándo vamos a esperar?

Cierto es que reconocemos las cosas que, como limpieza de acequias, cauces, etc., ya están terminadas; igualmente se ha iniciado la repoblación de las laderas, para evitar la erosión; y del mismo modo felicitar a la Dirección Provincial de Educación y Ciencia por el estado avanzado que llevan las obras del nuevo colegio.

Asimismo, son de agradecer las 15 ayudas a fondo perdido, por importe de 2.850.000 pesetas, recibidas de la Dirección General de Protección Civil y de la Consejería de Presidencia de la Junta de Comunidades de Castilla-La Mancha.

Pero los vecinos se preguntan: ¿en más de 200 viviendas y negocios afectados, sólo 15 ayudas? A mí me increpan y me dicen: ¿tiene usted, señor alcalde, ciudadanos de primera y de segunda? Yo traslado la pregunta a quien corresponda...

Señores componentes del Consejo de Ministros: Almoguera, por la entidad del desastre (ustedes no tuvieron durante 4 horas más de tres metros de agua en sus calles, ni vieron arrastrar setenta automóviles de gentes que, incluso, los estaban pagando a plazos; ni vieron más de setenta viviendas ocho días sin

puertas en la calle, ni vieron vacuquerías destruidas y media docena de vacas ahogarse en el cauce, ni vieron ancianas de ochenta años por los tejados, con el poco dinero que tenían en su casa entre la ropa de vestir, ni vieron gentes que, al romperse el árbol en que se sujetaban, fueron arrastrados por las aguas más de 500 metros corriente abajo, ni vieron almacenes abrirse y llevarse la cosecha de pipas de girasol o de cebada que era el ingreso del año de esas familias, ni han visto campos arrasados de trigo sin segar, ni tramos y tramos de canal de regadío arrancado). No puede considerarse zona catastrófica a Almoguera; se la va a ayudar y, de hecho, se la está ayudando en el aspecto público. Pero, señores miembros del Consejo de Ministros, ¿en más de doscientas viviendas y negocios afectados, sólo 15 ayudas?

Atentamente, y con el debido respeto y agradecimiento a las instituciones que nos están ayudando, y en especial a nuestro Gobernador Civil y Presidente de la Diputación, por estar en todo momento a nuestra disposición; y del mismo modo, al batallador senador Ruiz.

Enrique CANALES NAVARRO
Alcalde-Presidente de
Almoguera



La Coordinadora Anticementerio, contra la sanción a un maestro

La coordinadora de vecinos anticementerio nuclear de las comarcas afectadas, se ve desagradablemente sorprendida por las represalias que la Dirección Provincial de Educación ha tomado contra uno de sus más destacados miembros: D. Jesús Torralba Tapia.

Esta coordinadora se siente directamente atacada, porque no se ha tenido en cuenta, para nada, el escrito que se presentó en su día, donde se explicaba abundantemente los motivos por los que D. Jesús Torralba no se encontraba dando clase el día 6 de abril, en su escuela de la Riba de Saelices.

La coordinadora insiste, ante la Dirección Provincial de Educación, en la necesidad de borrar del expediente personal de D. Jesús Torralba Tapia la sanción impuesta, por entender que esta acción sería muy positivamente valorada por los vecinos de la comarca.

Esperamos que entre todas las personas que vivimos en esta provincia encontremos el clima social ideal para lograr un medio digno de «convivencia».

La coordinadora de vecinos insiste en que se siente absolutamente solidaria y considera como suya la presente sanción.

Cifuentes, 10 de junio de 1988.

La Coordinadora de Vecinos Anticementerio Nuclear.

Lea «FLORES Y ABEJAS»

FotoArte
Castañón
Doctor Fleming, 17
Teléf. 22 54 02. GUADALAJARA

Explicaciones del ex-alcalde de Prados Redondos

Habiendo aparecido en algún periódico la noticia de la moción de censura que fue puesta contra mí como alcalde del pueblo de Prados Redondos, por los concejales de A.P. más un concejal socialista que les dió su voto, y no ajustándose a la verdad la noticia con arreglo a los hechos, le pido que sea FLORES Y ABEJAS quien ponga en conocimiento del público la veracidad de los hechos:

Mi triunfo en las Elecciones del 87, fue inasimilable para es-

tos concejales puesto que fue rotundo en las Europeas, Autonómicas y Locales. Junto a todo ello en nueve meses que ha durado mi gestión he hecho dos calles, dos basureros, ensanche de otra calle, arreglo del frontón, por un importe de dos millones de pesetas y tener empezada una obra para hacerles a la juventud un local de recreo, y todo ello sin emplear ni una peseta del Ayuntamiento ni pedir a los vecinos un céntimo, cosa que tampoco han sabido asimilar puesto que alguno de ellos fue del Ayuntamiento siendo su gestión desastrosa.

Félix ALONSO ROMAN

III Congreso Joven de Ecología

El pasado viernes, 1 de julio, comenzó en Riopar (Albacete) el III Congreso Joven de Ecología y Medio Ambiente, que tendrá una duración de quince días. En este Congreso participan 270 jóvenes pertenecientes a 27 grupos, los cuales presentarán sus trabajos sobre distintos aspectos del medio ambiente en nuestra Comunidad Autónoma. Los representantes de Guadalajara tratarán los temas «Estudio ecológico de los paisajes naturales de La Alcarria y La Campiña» y «La procesionaria nos ataca».

Los jóvenes congresistas tienen

además la oportunidad de contemplar el espacio gracias al «Planetario» que se va a instalar en Riopar, que cuenta con un telescopio.

El consejero de Educación y Cultura, Juan Sisinio Pérez, ha explicado los motivos por los que este Congreso Joven, dedicado en pasadas ediciones a Historia, trata este año de Ecología y Medio Ambiente. Con ello se intenta «animar a la investigación en distintos campos y ofrecer la participación a mayores colectivos de jóvenes castellano manchegos».

Mejoras telefónicas en zona de Condemios

Siguiendo con el programa de inversiones que Telefónica tiene previsto realizar en el presente año en la provincia, y concretamente dentro del capítulo de mejoras en calidad del servicio, un paso importante lo constituye la puesta en servicio de las Estaciones de Radio de Atienza y Condemios, operativas desde el día 28 de junio.

Ello supone sustituir el antiguo sistema de transmisión analógico, por hilo desnudo, y consiguientemente sometido a mayores interferencias, descargas atmosféricas, etc.; por un radio enlace digital entre estas dos localidades, complementado con un sistema de transmisión por cable, también digital, desde Atienza a Sigüenza.

Dr. Vicente Marqueta Roy

■ ENDOCRINOLOGIA Y NUTRICION ■
(DIABETES, OBESIDAD, TIROIDES, ETC.)
CONSULTA, previa petición de hora, al teléfono 22 59 70
Dr. Mayoral, 8 - 2.º — GUADALAJARA



Radio
Guadalajara

F.M. 94.7 Mhz STEREO

■ LOS VIERNES, DE 6 A 7 DE LA TARDE, TOCA
GUADALAJARA EN

El Guardilón

UNA TERTULIA A MICROFONO ABIERTO EN LA QUE JOSE ANTONIO ALONSO, JAVIER BOROBIA, JESUS OREA Y DOROTEO SANCHEZ PRETENDEN BUSCAR ESA GUADALAJARA QUE ESTA EN TODO Y ESE TODO QUE ESTA EN GUADALAJARA PERO QUE LAS LEGAÑAS DEL TOPICO Y LA VULGARIDAD NOS DEJAN VER.

EL GUARDILON. Guadalajara en clave de radio

PATROCINADO POR LA DIPUTACION PROVINCIAL.

Azuqueca**Concedidas las subvenciones a las asociaciones por un total de casi dos millones y medio**

En la Comisión de Gobierno del Ayuntamiento de Azuqueca se aprobaron, además de otros puntos, y por unanimidad, las subvenciones para las distintas asociaciones existentes en el pueblo, ya sean de padres de alumnos, vecinales, culturales, deportivas, religiosas o sanitarias, como la Cruz Roja. El monto de dichas subvenciones alcanza casi dos millones y medio (2.455.000 pesetas exactamente) y cuyo listado relatamos a continuación:

60.000 pesetas para las APAS de los colegios públicos La Paz, Virgen de la Soledad; APA de la escuela infantil La Campiña, 25.000; APA del Instituto de Formación Profesional, 55.000 ptas.; APA del Instituto de BUP, 55.000 pesetas; APA del colegio privado Giovanni A. Farina, 60.000 ptas.; Asociación de Jubilados, 25.000 ptas.; AZOR, 25.000 ptas.; Cine Club Azudense, 275.000 pesetas; AMIGA, Asociación de Mujeres, 40.000 ptas.; ASFAIN, 25.000 pesetas; Asociación de Vecinos Hermanos Tortuero, 40.000 ptas.; Peña El Bollo, 25.000 ptas.; Club Juvenil ALMAZARA, 25.000 ptas.; Club de Ajedrez, 75.000 ptas.; Club Deportivo Azuqueca, 430.000 ptas.; Peña Ciclista José Luis Viejo, 50.000 ptas.; Unión Ciclista Azuqueca, 50.000 ptas.; Club Gimnasia Azuqueca, 80.000 ptas.; Club de Tenis, 50.000 ptas.; Club de Balonmano, 200.000 ptas.; Club Baloncesto, 300.000 ptas.; Club de Atletismo, 125.000 pesetas; Asamblea Local de la Cruz Roja, 200.000 ptas.; Parroquia de San Miguel, 50.000 ptas. y Hermandad de la Virgen de la Soledad, 50.000 ptas. para reparaciones en la Ermita.

Félix RODRIGUEZ

Entrega de viviendas de promoción pública en Cogolludo y Yebra

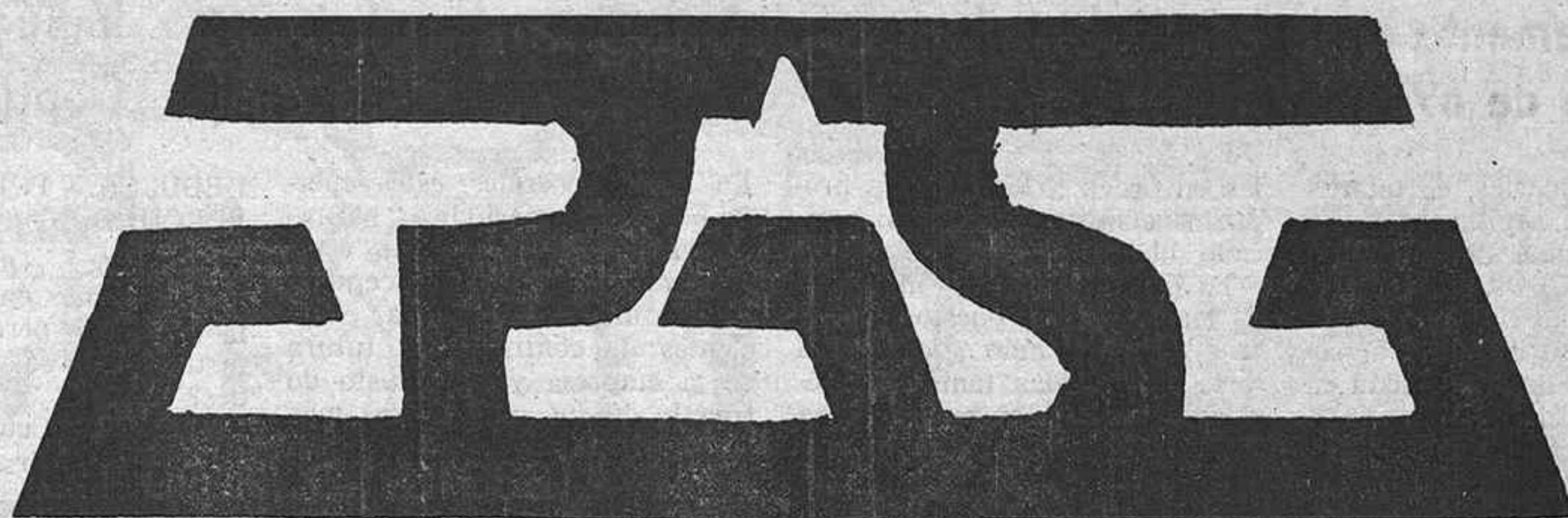
El consejero de Política Territorial, Gregorio Sanz Aguado, entregará viviendas construidas por la Junta de Comunidades en las localidades de Cogolludo y Yebra.

A las once horas, en Cogolludo, Gregorio Sanz Aguado, entregará 20 viviendas, con una inversión aproximada de 87 millones de pesetas.

En Yebra, a las trece horas, el consejero entregará las llaves de 12 viviendas que han supuesto una inversión de más de 44 millones de pesetas. El régimen de cesión de estas viviendas es de venta con pago aplazado de 25 años al 5 por 100 de interés.

Se vende

BICICLETA DE CARRERAS
marca Peugeot. Teléfono 220989.

Servicio total de Prevención**EPASA****Elementos de Prevención y Asistencia, S. A.****ACTIVIDADES:**

1. AUDITORÍAS DE SEGURIDAD E HIGIENE
(planes de seguridad, mapas de riesgos, evaluación y control de instalaciones, maquinaria, equipos, diseño para puestos de trabajo, etc.)
2. MANUALES DE AUTOPROTECCIÓN
(de conformidad a la Orden de Protección Civil de 29 de noviembre de 1984)
3. EQUIPOS Y PRENDAS DE PROTECCIÓN
(relacionados con la seguridad e higiene y los equipos clínico y asistencial)
4. PROYECTOS DE PREVENCIÓN Y OTROS
(tratando de solucionar problemas concretos que se pueden presentar en las instalaciones, en los equipos o en la organización de la empresa)

Para una mayor información, llámenos a:

GRUPO FÉNIX MUTUO

Avda. del Ejército, 13

GUADALAJARA

Teléfono 22 03 58

EMPRESAS

TUDOR cuajó un buen ejercicio económico en 1987

★ Incremento en la venta de todos sus productos y un beneficio neto de 692 millones de pesetas

El pasado martes, en un restaurante de la capital, tenía lugar la cita anual de la cúpula directiva de TUDOR con los medios de comunicación de Guadalajara, al objeto de informar sobre la marcha de la sociedad en el pasado ejercicio.

Los resultados totales del Grupo Tudor, una vez consolidadas 23 sociedades por integración global y 13 por puestos de equivalencia, ascendieron en 1987 a 1.832 millones de pesetas. Al cierre del último ejercicio, la cifra global de ingresos se elevó a 36.957 millones de pesetas, con unas ventas de 36.023 millones.

Del total de ventas del Grupo Tudor, 20.522 millones de pesetas correspondieron al mercado nacional (57 por 100), mientras los mercados exteriores absorbían otros 15.501 millones (43 por 100). La Sociedad Española del Acumulador Tudor, cabecera del Grupo, vendió por valor de 19.909 millones de pesetas, frente a los 18.774 millones de 1986. Ello supuso un incremento del 6 por 100. Los ingresos totales de la compañía se elevaron a 20.197 millones, con un beneficio neto de 692 millones de pesetas.

Con unos recursos propios de 15.739 millones de pesetas, el Grupo Tudor logró una rentabilidad sobre este concepto del 11,03 por 100. La rentabilidad sobre el total de recursos fue del 10,32 por 100, y el porcentaje de beneficios sobre ventas del 5,09 por 100.

En 1987, el sector de la batería de arranque —compuesto por modelos para primer equipo y para reposición— experimentó una mejora paralela a la registrada por la fabricación y venta de automóviles.

Las ventas de turismos, en efecto, aumentaron un 24,8 por 100. Ello permitió a la Sociedad Española del Acumulador Tudor, matriz del Grupo Tudor, superar sus resultados históricos en este segmento, con una mejora del 17 por 100 frente a 1986.

En el mercado de baterías de reposición, la S.E.A. Tudor consiguió reafirmar su liderazgo en España a pesar de la proliferación de marcas, alcanzando una elevación en las ventas de 2,3 por 100, con respecto a 1986.

En el terreno de las baterías industriales, un mercado muy sensible a la situación económica general, se siguió viviendo la irrupción y reforzamiento de marcas europeas, gracias a la reducción de barreras arancelarias. Los objetivos comerciales de Tudor, sin embargo, fueron superados en un 10 por 100. Para ello fue necesario proceder a una amplia reorganización interna, tanto en área vendedora como en la estructura fabril. El incremento en las ventas también afectó a las baterías estacionarias.

EXPEDIENTE DE REGULACION DE EMPLEO QUE AFECTA A 63 TRABAJADORES

La incorporación de España a la C.E.E., que ha de ser plena en 1992, está motivando un reajuste en las empresas españolas

en orden a lograr unos productos competitivos en un mercado libre y sin aranceles.

Tudor, que hasta el momento ha mantenido sus puestos de trabajo, está llevando a cabo una serie de medidas tanto tecnológicas como organizativas para mantener la competitividad. La empresa y los representantes de los trabajadores han negociado un expediente de regulación de empleo en algunos de sus centros de trabajo con plantillas claramente sobredimensionadas.

En el centro de trabajo de Azuqueca de Henares, la Dirección de la fábrica y el Comité de Empresa han acordado un expediente que, de una plantilla de 710 trabajadores, afecta a 63, todos ellos mayores de 55 años.

Según una respuesta del Gobierno a Ruiz

De momento, no hay reducción de cuotas a la Seguridad Social para pequeñas y medianas empresas en 1988

El Gobierno ha contestado al diputado aliancista José Ruiz, que había preguntado sobre la reducción de cuotas de la Seguridad Social, que han de ser satisfechas por las pequeñas y medianas empresas.

La respuesta se produce en estos términos:

1.—El Diputado que formula la pregunta se refiere a unas declaraciones del Secretario General para la Seguridad Social, sobre una reducción de las cuotas de Seguridad Social para el ejercicio 1988.

La fecha señalada debe tratarse de un error, puesto que el Secretario General para la Seguridad Social, en declaraciones sobre la materia a que se alude en la pregunta, se ha referido a modificaciones en la cotización a la Seguridad Social para el ejercicio de 1989, no para el de 1988, teniendo en cuenta, por otra parte, que para el ejercicio corriente rige lo dispuesto en el Real Decreto 1683/1987, de cotización a la Seguridad Social en 1988.

2.—Desde el año 1982 se han tomado medidas que suponen, tanto una reducción de las cotizaciones empresariales para el conjunto de todas las empresas (por ejemplo, la reducción de un 10 por 100 en la prima de accidentes de trabajo, operada en los ejercicios 1985, 1986, 1987 y 1988), como una distribución de la carga más equitativa en beneficio de la pequeña y mediana

empresa (por ejemplo, el incremento de los topes máximos de cotización por categorías profesionales, durante los ejercicios 1983 y 1984, en porcentajes superiores al incremento de salarios, lo que se traduce en que aquellos trabajadores que tenían parte de su salario no sujeto a cotización, por superar el salario percibido el tope máximo de cotización de su categoría —circunstancia que concurre con más frecuencia en empresas de gran tamaño que en las de tipo mediano o pequeño—, vean reducida la parte no cotizada, todo lo cual produce una distribución más equitativa de la carga soportada).

3.—Es uno de los objetivos del Gobierno, y así se recoge en el Plan de Acción del Ministerio de Trabajo y Seguridad Social, para el período de 1987-1990, el conseguir una aplicación equitativa del principio de distribución de las cargas por cotizaciones entre empresas y sectores económicos que implique una reducción de la presión contributiva de las pequeñas y medianas empresas que utilizan de manera más intensa el factor mano de obra. Reducción que se equilibraría con el correspondiente incremento en las empresas en las que no se da la circunstancia referida.

Es en este sentido en el que se están contemplando las diferentes hipótesis a fin de conseguir el objetivo propuesto.

Consultorio fiscal de empresas

★ Impuesto sobre sociedades
★ Departamento fiscal de SODICAMAN

DEDUCCION POR DIVIDENDOS PERCIBIDOS

Pregunta: ¿Qué deducciones son aplicables en el caso de que la Sociedad perciba dividendos distribuidos por otras Sociedades?

Respuesta: Cuando ello ocurra, deben distinguirse dos casos:

—Si la Sociedad perceptora participa, directa o indirectamente, en más de un 25 por 100 en la Sociedad dominada que distribuye el dividendo, aquélla podrá deducirse el 100 por 100 de la parte proporcional que corresponde a la base imponible derivada de los dividendos (o sea, importe bruto del dividendo x 0,35 = deducción).

Para ello es necesario que la dominación se mantenga de manera ininterrumpida tanto en el período en que se distribuyan los dividendos como en el ejercicio anterior.

—Si la participación no supera el 25 por 100, el importe de la deducción antes señalada, se reduce al 50 por 100 (o sea, importe bruto del dividendo x 0,35 x 50 por 100 = deducción).

En ambos casos las entidades pagadoras deben haber tributado efectivamente en el Impuesto sobre Sociedades.

Con carácter general, del importe íntegro de los dividendos percibidos se deducirán los gastos específicamente imputables, como son los de custodia, cobro, gestión y administración.

PAGOS A UNA EMPRESA EXTRANJERA

Pregunta: La Sociedad debe

hacer unos pagos por servicios de mantenimiento a una empresa extranjera que no tiene en territorio español ni oficinas ni sucursales. ¿Qué impuestos deben aplicarse y en qué modelos?

Respuesta: Si la entidad extranjera que presta los servicios a través de técnicos propios que desplaza a España, no tiene establecimiento alguno en nuestro territorio, son dos los impuestos aplicables:

—El I.V.A. al tipo del 12 por 100 sobre el precio de los servicios, que debe ser autoliquidado por la Sociedad receptora de los servicios ingresando su importe en la liquidación del período correspondiente. En el período siguiente dicho importe se considerará como I.V.A. soportado y en consecuencia, deducible.

Los modelos a utilizar son los habituales del Impuesto, normalmente el modelo 300.

—El impuesto sobre Sociedades correspondiente a la renta obtenida por la entidad no residente, que debe ser liquidado por la Sociedad española pagadora, al tipo del 20 por 100 sobre el rendimiento íntegro a través del modelo número 210. De esta forma la transferencia efectiva al exterior se hará por el importe debido una vez descontado el Impuesto retenido en España.

Sólo en el caso en que resulte aplicable un Convenio para evitar la doble imposición internacional, las anteriores rentas no quedan sujetas al Impuesto en España.



Hablar del Lancia Prisma 1.5 LX es hablar del Justo Equilibrio. El Prisma 1.5 LX representa un estilo perfecto en diseño, tecnología, confort y justo precio.

LA DIFERENCIA DE VIAJAR EN LANCIA.

Concesionario Oficial autotrés, s.a. C/. Francisco Aritio, 16. Tel.: 21 29 00. GUADALAJARA

agenda de Guadalajara

Teléf. 21 16 87

Sorteo Mensual
PENSIONISTAS

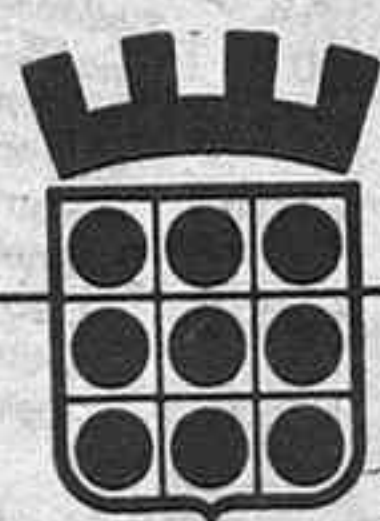


¡Participe todos los meses!

El solo hecho de percibir la pensión a través de abono en cuenta le da derecho a participar automáticamente en todos los Sorteos mensuales (BOTE o REBOTE), en los que puede Vd. doblar su pensión o disfrutar de maravillosos viajes y también obtener otros premios en efectivo.

Infórmese
en todas nuestras oficinas.

Un sorteo abierto a todos los pensionistas de nuestra provincia



CAJA
de ahorro **PROVINCIAL DE GUADALAJARA**

..la nuestra

 Caja Confederada.

Se Instalará en Brihuega

«Zendo Betania», un centro católico con inspiración oriental

La «Comunidad de Betania» fue fundada en 1919, inspirándose en la doctrina oriental ZEN, a través del que fuera superior de la misión jesuítica en Japón, Enomiya-Lassalle. Su estructura es la de una congregación católica, basándose en el ecumenismo, «ayudando al hombre moderno a redescubrir sus raíces más profundas».

La «Comunidad de Betania» cuenta con un número muy reducido de miembros y la gran mayoría residen habitualmente en Holanda. Hace unos años instaló en la madrileña calle del Algodón su primer centro operativo, donde se llevaban a cabo los «retiros» y «jornadas espirituales». Surgió la necesidad de emplear temporadas más largas a este «camino interior» y por encadenamiento de circunstancias «sorprendentes y providenciales» la Comunidad fijó sus ojos en la villa de Brihuega, donde, paradójicamente, casi diez años antes se había instalado la secta «Hare Krishna», que actualmente goza de una «salud» muy delicada. Ana María Schluter Rodés es la delegada de la Comunidad Betania, a la que pertenece desde 1959, siendo la impulsora del proyecto ZENDO BETANIA, que se va a construir a orillas del río Tajúña.

● «NO SOMOS UNA SECTA»

La Comunidad de Betania es, ante todo, una congregación religiosa, que figura inscrita en el folleto de la CONFER MIXTA Diocesana de Guadalajara «Familias Religiosas en Sigüenza-Guadalajara» y en el Ministerio de Justicia, «por eso nos duele mucho que nos califiquen de secta», nos dice Ana María Schluter.

—¿En realidad que es ZENDO BETANIA?

—Es el nombre del centro que va a construir la Comunidad de Betania. Es una casa de retiro donde pretendemos llevar a la práctica lo dicho en el Concilio Vaticano II y aprender de la espiritualidad oriental. (En el Decreto de Misiones, párrafo 18 se cita: «Consideren atentamente el modo de asumir en la vida religiosa cristiana las tradiciones ascéticas y contemplativas, cuya semilla había Dios esparcido con frecuencia en las antiguas culturas antes de la proclamación del Evangelio»).

—En qué se basa la espiritualidad oriental?

—Lo que Zen aporta es una forma de hacer silencio, pero en cuanto a la fe y el contenido de la misma no dice absolutamente nada.

● «LA MEDITACION «ZEN» ES UNA TEORIA»

—Pero la doctrina ZEN es un ejercicio espiritual del budismo...

—El «Zen budismo» existe, pero nosotros sólo diferenciamos la meditación zen, que es una forma que no tiene contenido doctrinal de ninguna clase. A nivel de universidad y teológico se está planteando esta teoría. Yo soy profesora de Teología Ecuménica de la Universidad Pontificia de Salamanca y este verano me han invitado a dar una conferencia en la Semana de Misionología Española sobre la meditación ZEN, de ahí que no sea una cosa hecha a la ligera. Esto no tiene nada que ver con sectas, ni tampoco con otra religión.

«Zendo Betania», como casa de ejercicios, se llama así por

referencia a la tradición oriental en que nos inspiramos parcialmente.

● MEJORAR LAS CONDICIONES DE VIDA

—¿La Comunidad Betania está muy arraigada?

—En 1966 se instaló la sede en la calle Algodón, de Madrid. Yo he vivido en el Barrio de San Blas, que es, mayoritariamente, obrero y he luchado, dentro de mis posibilidades, para que hubiera mejoras condiciones de vida.

—¿El régimen de la comunidad es abierto?

—Aquí es el lugar donde vive la persona que está autorizada para guiar por un camino contemplativo de este tipo. Pueden venir las personas que lo deseen para estar un máximo de tres meses, porque no se trata de que dejen lo que están haciendo o los que no trabajan, darles aquí cobijo y evitar que encuentren un puesto laboral. Lo normal sería asistir a un curso de una semana de «retiro». Yo he influenciado para que monjes ZEN convivieran con los de Montserrat durante tres semanas, quedando la evidencia de encontrar el camino para la paz mundial.

● REDESCUBRIR LAS RAICES DEL HOMBRE

—¿Cuál serían las líneas maestras de la Comunidad?

—Serían la de ayudar al hombre moderno a redescubrir sus raíces más profundas y una labor ecuménica entre las iglesias cristiana así como cara a otras religiones.

Hace unas fechas el periódico EL PAIS publicaba un reportaje sobre las actividades mafiosas que llevaban a cabo ex-miembros de Hare Krishna, imputando otras responsabilidades a la mencionada secta que tiene su «cuartel general» en Brihuega, citando, también, a la COMUNIDAD «Zendo Betania» que iba a construir una sede por valor de 100 millones de pesetas. «A mí me gustaría saber quién ha podido decir eso, pues nosotros somos una comunidad con escasos recursos económicos», asegura Ana María Schluter.

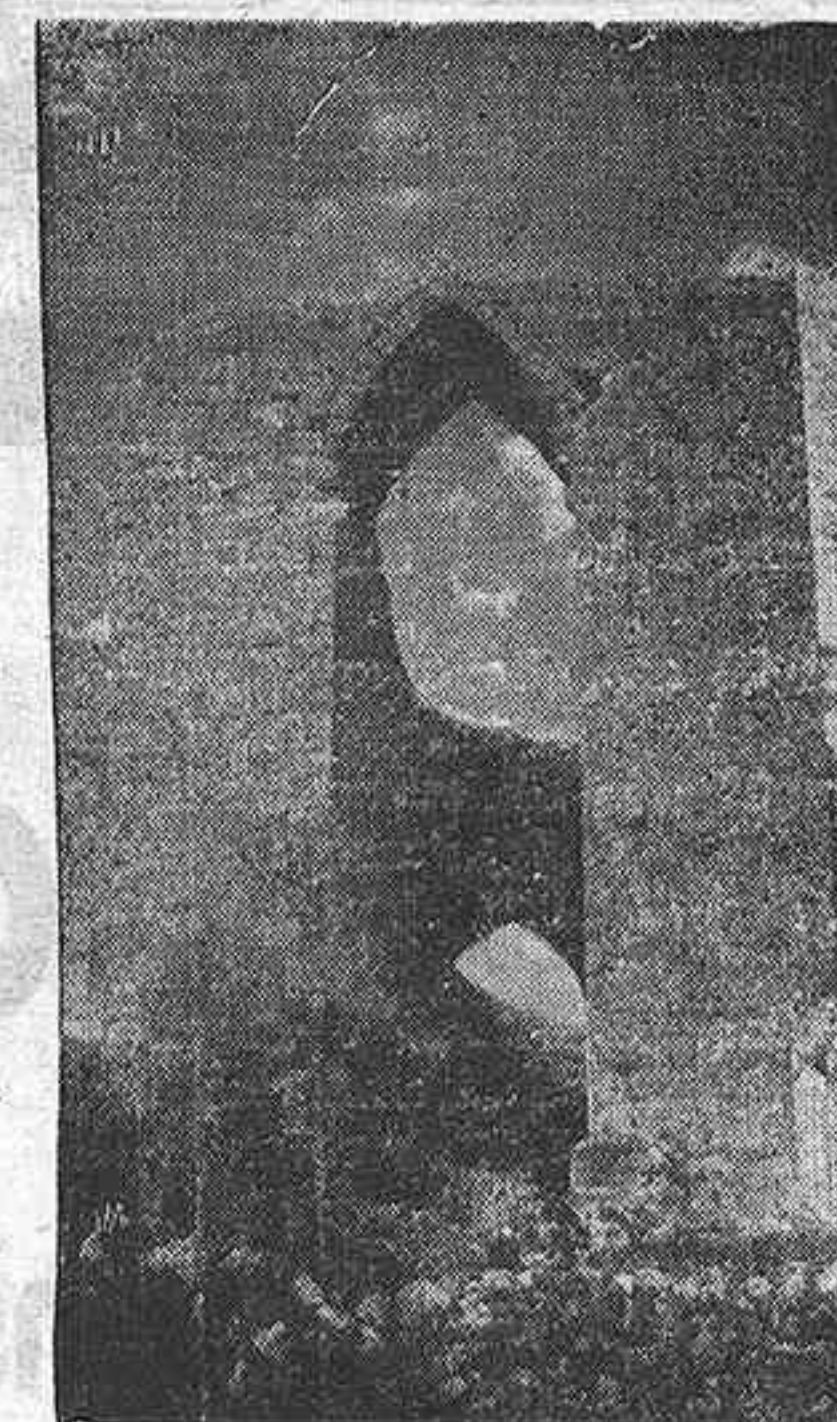
● DESACUERDO DE CIFRAS

El alcalde de Brihuega, Jesús Simón Cortijo manifestaba a

FLORES Y ABEJAS que existe en el ayuntamiento que preside, una Memoria de la citada comunidad, correspondiente a 1986-87, donde se habla de dicho importe, cuyo proyecto inicial de obra se elevaría a 30 millones de pesetas.

En mayo de este año Ana María Schluter presentaba un «nuevo» proyecto de la arquitecta Pilar Contreras Merino, que según Jesús Simón, representaba un montante de 14.671.000 pesetas para la primera fase de la construcción del centro religioso, sobre un terreno que, en la actualidad, no es urbanizable. El proyecto, según fuentes municipales, contemplaba una superficie de casi treinta y cinco mil metros cuadrados y una edificabilidad de casi quinientos.

Ana María Schluter nos cuenta que este proyecto era necesario, «porque actualmente estamos haciendo «retiros» en furgones viejos y tiendas de campaña».



(Foto: ARCHIVO)

ARCO DE COZAGON (Brihuega)

—¿Cómo sería la descripción de la obra del centro Zendo Betania?

—Será un rectángulo de 12 por 12 metros, con un pasillo periférico de dos metros. Allí se ubicaría la sala de oración y lo demás, habitaciones. Como el proyecto está realizado en una ladera, da lugar a que se cree un bajo. También tendríamos un invernadero y otras dependencias.

● APORTACIONES ALTRUISTAS

—¿De dónde van a salir los catorce millones previstos?

—Yo inicié el proyecto junto al padre Enomiya-Lassalle, que promovió el templo por la paz en Hiroshima, y en 1976 ya vimos la necesidad de crear un centro espiritual como el de Brihuega.

No resultará fácil conseguir ese dinero, pero contamos con las aportaciones altruistas. Por ejemplo, uno de los miembros ha hecho un libro sobre la técnica del bonshai y el importe de lo que venda lo destinará a sufragar «Zendo Betania». Aunque no contamos con esa cifra, ya nos han pasado cosas providenciales. Saldremos en la medida en que podamos.

PROPIEDAD INMOBILIARIA RUSTICAS, SOLARES, TERRENOS INDUSTRIALES, CASAS, PISOS, NAVES, ANIBAL HERNANDED

que no nos podemos comparar con otras comunidades...

—¿Cuántas personas hay en España de la «Comunidad Betania»?

—En realidad soy yo sola, aunque nuestra misión no es tener muchos miembros, sino que la gente venga a conocerlos y valore nuestro trabajo espiritual.

—¿Dónde funciona actualmente la Comunidad?

—La mayoría de mis compañeras están en Holanda, Italia, Austria y Estados Unidos. Somos una congregación pequeña

¿QUE ES LA TEORIA «ZEN»?

Zen es la búsqueda de la iluminación (satori) por vía meditativa, con el empleo imprescindible de la postura sentada (zazen). Para llegar al conocimiento de la verdad suprema, la persona debe hundirse en las profundidades de su Yo, hasta descubrir que es idéntico a cuanto existe y que la realidad se halla incluso en los objetos y actividades más comunes. La doctrina ha de recibirse directamente del maestro. La técnica más característica empleada para ello es la de koan, cuestión o problema paradójico al que el discípulo tiene que encontrar solución aceptable para su director espiritual.

La leyenda atribuye el origen del Zen a Buda. El Zen actual y sus escuelas proceden del monje indio Bodhidharma, que se trasladó a China en 520 d. C. El Zen llegó a Japón en el siglo XII a través del monje Eisai. Por lo menos hay cinco comunidades japonesas que lo practican (la rinzai, la soto, ...).

ORGANIZA:



FECAMPA

Federación Castellano Manchega de Peñas y Asociaciones Recreativas y Culturales

II CONCENTRACION DE PEÑAS DE CASTILLA LA MANCHA 16 y 17 de JULIO 1988

PUEBLA DE ALMORADIEL (TOLEDO)

SABADO 16 JULIO 1988

17,00 h. — Reunión y encuentro de todos los peñistas.
— Chupinazo inauguración de fiesta.
— Desfile en pasacalles de todos los grupos y peñas al campo de fútbol.
— Festival de música folk castellano-manchega.
— Fuegos artificiales.
— Cena.

11,30 h.

DOMINGO 17 JULIO 1988

1,00 h. — Verbena.
7,00 h. — Desfile de todas las peñas haciendo una DESPERTA hacia el sitio del desayuno.
8,00 h. — Regata de aerostación, exhibición de aeromodelismo, paracaidismo.
10,00 h. — Vaquillas.
— Juegos y concursos entre las peñas.
12,00 h. — Traca final de fiesta.
— Despedida y cierre.

PATROCINA:

FEDERACION DE CAJAS DE AHORRO DE CASTILLA-LA MANCHA

GRACIAS

ESPIRITU SANTO

por los favores recibidos, A. R.

Primer aniversario de la actual Corporación

(Viene de la pág. primera)

Por lo tanto, se está cobrando, y se sigue cobrando, una tasa de un servicio que ya veremos si va a entrar siquiera en funcionamiento dentro del mismo año.

Bris indicó que se han presentado a causa del aumento de los impuestos «decenas de reclamaciones en el tribunal contencioso-administrativo»; en el caso de que las sentencias fueran favorables a los contribuyentes, «el Ayuntamiento de Guadalajara va a tener graves problemas para devolver este dinero que ha cobrado de una manera indebida».

Alianza Popular considera que el ciudadano está pagando 30.000 pesetas al año «por impuestos que no se corresponden con los servicios que se reciben». Se queja de lo que califica de «incapacidad inversora absoluta del Ayuntamiento». Para los aliancistas, el equipo de gobierno socialista adolece de «insensibilidad social al no entrar en los problemas de los 5.000 parados o los 2.000 indigentes que hay en nuestra ciudad» y es «una fuente de conflictos con la Junta de Personal, el Colegio de Arquitectos, el de Farmacéuticos, con los clubs deportivos, la Policía Municipal, etc.».

Respecto a la posición del gru-

«CDS pide la creación del Consejo de la Juventud»

El grupo municipal de CDS en el Ayuntamiento de Guadalajara, a iniciativa de su rama de Juventud, ha presentado una moción al pleno municipal, en el que solicita «la creación del Consejo de la Juventud de Guadalajara», por considerar que «éste ha de ser el foro institucional adecuado para los jóvenes de nuestra ciudad».

La solicitud de CDS se basa en que en 1986 se creó el Consejo Regional de la Juventud de Castilla-La Mancha, y que éste permitía la posibilidad de establecer Consejos de Juventud de ámbito inferior. El CDS lamenta también que Guadalajara «sea una de las pocas provincias españolas que aún no cuenta con esta Institución». Entre las finalidades de este Consejo, según el borrador de Estatutos que aporta a la moción el portavoz de CDS en el Ayuntamiento, José Manuel Calvo, figuran las de «mantener informado al Ayuntamiento del desarrollo del movimiento juvenil, dar su parecer en las cuestiones relativas a su ámbito, y servir de foro institucional donde se haga oír la voz de los jóvenes». Por su parte, el Ayuntamiento estaría obligado a informar al Consejo sobre «todo tipo de actividades relacionadas con los jóvenes y pedir su parecer como único interlocutor válido». En dicho Consejo estarían representadas todas las asociaciones juveniles reconocidas legalmente.

En otro orden de cosas, CDS ha solicitado al Ayuntamiento el que se «pavimente debidamente el espacio que va desde el paso de cebra hasta la acera en aquellas calles que cuentan con un espacio de tierra y árboles», debido a que en días de lluvia, «el sufrido peatón» sumerge sus zapatos en el barro.

po municipal del C.D.S., José María Bris calificó a este partido de «apéndice socialista» que «intenta sacar las castañas del fuego al partido socialista en el ayuntamiento y en la provincia en temas delicados e inicia un ataque irreflexivo contra los hombres de Alianza Popular». Añadió que «es como si aquí, en Guadalajara, el CDS hiciera las faenas sucias que el PSOE no se atreve a realizar en otros sitios».

José María Bris acusó también al grupo de Irizar no sólo de no cumplir su promesa de celebrar un pleno al mes, sino también de incumplir los acuerdos de los Plenos. «El alcalde, y creo que lo ha dicho él, lo pasa muy mal en los Plenos, puesto que pierde la mayoría de estas votaciones.

No le queda otro remedio, en estos casos, que abstenerse, porque el voto en contra no lo ejercita al ver que va a perder». Según el portavoz de AP, la postura que, en consecuencia ha adoptado el alcalde es la de no admitir más mociones: «Desde la oposición no podemos consentirlo. Si es preciso, iremos a los tribunales. No vamos a permitir que se conculquen nuestros derechos constitucionales y, si esto lo consentimos, con el resto de los grupos, seremos corresponsables de lo que está sucediendo en la Corporación».

Por último, el aliancista achacó la situación actual del Ayuntamiento al «desinterés, incompetencia, incapacidad de gobernar y falta de ilusión» de los socialistas.

En Pastrana, Congreso sobre Lengua y Literatura Hispánicas

Organizado por el Patronato «Arcipreste de Hita» y el Instituto de Filología del Consejo Superior de Investigaciones Científicas, comenzó, hoy día 4, un Congreso Internacional sobre «la Lengua y la Literatura Hispánicas entre el siglo XV y el XVII», que tiene como presidente de honor a su Majestad el Rey Juan Carlos I. de España, y como vocales al Ministro de Asuntos Exteriores, Presidente de la Diputación de Guadalajara y Presidente del Consejo Superior de Investigaciones Científicas.

Asisten al mismo 133 congresistas, y las tareas del Congreso, que han tenido su inicio en Madrid, con una recepción en el Ayuntamiento, se desarrollan en el Convento Franciscano de El Carmen, en Pastrana, con dura-

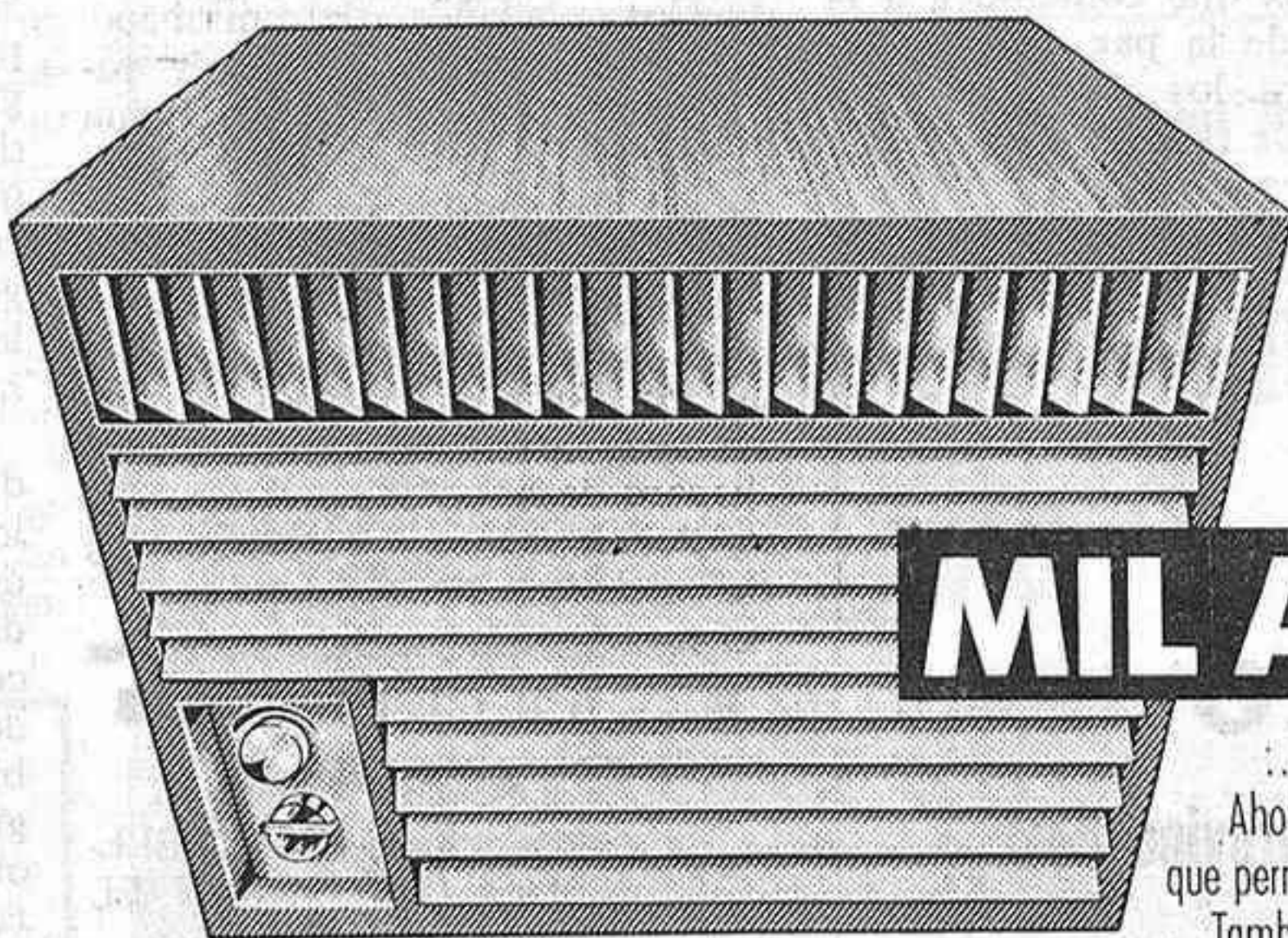
ción prevista hasta el próximo día 9.

Los trabajos se estructuran en cuatro comisiones, con exposición de temas, lecturas de comunicaciones y sesiones plenarias todos los días, estando previstos, entre otros actos culturales, los recitales de Octavio Lafourcade, Manuel de Mulder y Gregorio Paniagua.

De los 133 congresistas, la mayor aportación es la de Estados Unidos, con 50, procedentes de universidades de varios estados, seguida de la española, con representación de prácticamente el mundo universitario de todas las comunidades autónomas, y con presencia de representantes de Portugal, Francia, Italia, Irlanda, Canadá, India, Argentina, Méjico y Puerto Rico.

UN ABANICO.

Un invento genial. Perfecto, como todo lo simple. Práctico. Entrañable. Nuestro... el abanico fue un buen aliado contra el calor. Hoy muchas cosas han cambiado. Han surgido nuevas necesidades. Hoy corren otros aires...



MIL ABANICOS.

...aires de modernidad, de mejor calidad de vida. Ahora, lo práctico es tener aire acondicionado. El único que permite elegir una temperatura y mantenerla constante. También renueva el aire mientras lo filtra y purifica. Además, si al instalarlo hubiera que hacer algún trámite con su Empresa Eléctrica, ésta se lo resolverá rápidamente sin gasto alguno. Y para que se quede tan fresco a la hora de pagar, elija la forma que más le convenga. Este verano, cambie de aire. En sus diferentes versiones, de ventana, transportable o de consola. El aire acondicionado le ofrece un abanico de posibilidades.

INSTALE AIRE ACONDICIONADO. Hoy corren otros aires.

REFAC

FABRICADO POR

Stork Inter-Ibérica, S. A.



HIDROELECTRICA ESPAÑOLA

UNION FENOSA

LUAN, S.A.
Cuesta del Matadero, nº 25
Tel. 21 18 49
GUADALAJARA

Molina

El Instituto de Formación Profesional, tercero en el concurso nacional «Los jóvenes al encuentro de Europa»

El Instituto de Formación Profesional de Molina de Aragón, ha obtenido el tercer puesto en la fase nacional del concurso «Los jóvenes al encuentro de Europa», organizado por Radio Nacional de España, en colaboración con las oficinas en España del Parlamento Europeo y la Comisión Europea. Concurso que se ha realizado por primera vez en España, y que se viene celebrando, desde hace varios años, en distintos países de la Comunidad, con la pretensión de colaborar en el afianzamiento de la idea europea así como de acercar los jóvenes al mundo de la radio.

Los cuatro alumnos participantes del Centro de Molina, Miguel Angel Sagüillo Martínez, Anabel Sanz Cabezedo, Francisco Javier Sanz Cobo y Eduardo Romero

Iturbe, estudiante de cuarto curso en las ramas de administrativo y automoción, preparados y dirigidos por Carlos Sancho, profesor de Humanística, han tenido que enfrentarse a representantes de distintos institutos de Enseñanzas Medias, en pruebas de habilidad deportiva y de cultura general relativa a Europa, a lo largo de las diferentes fases de este programa-concurso, obteniendo en cuarto de final un brillante tercer puesto, que les llevará a viajar a Estrasburgo, además de recibir cada uno de ellos un ordenador personal, una bolsa del Corte Inglés y material deportivo y escolar para el centro donado por el Consejo Superior de Deportes.

La satisfacción por este importante logro ha sido compartida, no sólo por el alumnado y profesorado del Centro, sino por toda la población en general de Molina de Aragón, constituyendo además, a juicio de los participantes, una agradable experiencia tanto por los premios recibidos como por haber colaborado con su participación en el programa, en el objetivo de acercamiento a Europa, una Europa unida, que para estos jóvenes, en las declaraciones que realizaron a RTVE para el espacio «48 horas», hay que ir construyendo, pero no exclusivamente a través de un materialista «mercado común», sino como una unidad política que contribuya a la búsqueda de la paz y la solidaridad entre los pueblos de la tierra.

Milagros AGUSTIN

Cursos de verano

(Viene de pág. primera)

que a pesar de haberse incrementado el número de las universidades de verano, los cursos de Sigüenza están teniendo una demanda creciente que debe llevar a la reestructuración del aparato organizativo de los mismos en dos direcciones. Por un lado, ampliar la oferta y adquirir una dimensión internacional, y conseguir un Patronato Permanente organizador que funcione todo el año.

El acto inaugural concluyó con una excelente actuación del cantautor de Robledo de Corpes, Juan Antonio Alonso.

Roto el convenio Diputación-Ayuntamiento

★ El organismo provincial tendrá que crear su propio servicio contra incendios

Según informa el Ayuntamiento, el alcalde, Javier de Irizar, propuso durante la última reunión de la Comisión de Gobierno, que «ante la falta de acuerdo con la Diputación» para la firma del convenio que mantenían ambas instituciones para la prestación de determinados servicios, la partida de 15 millones de pesetas existente en el presupuesto ordinario del Ayuntamiento para planes provinciales se pase —una vez realizada la modificación de crédito correspondiente— a la partida de obras de ejecución directa a fin de realizar obras en los barrios anexionados. La propuesta fue aceptada.

En el convenio que mantenían Diputación y Ayuntamiento, esta primera institución contribuía a

realizar obras en los barrios anexionados, incluyéndolas en los planes provinciales, a cambio de otras contraprestaciones como era la asistencia del servicio de bomberos a la provincia. «Como consecuencia de esta falta de acuerdo que impide la firma del convenio, la Comisión de Gobierno del Ayuntamiento —se dice en una nota de prensa— recuerda la obligación legal que tiene Diputación de prestar el servicio de extinción de incendios en la provincia, al tiempo que insta a esta Institución a que cree el conveniente servicio de incendios, haciendo constar que hasta tanto se cree el servicio, el Ayuntamiento de la capital atenderá los servicios de fuera de la capital, valorándolos económicamente como correspondía».

Dicho en otras palabras, el Ayuntamiento querrá cobrar cuando intervenga en la provincia mientras que a cambio se queda sin aportación de Diputación para obras en sus barrios.

Ayer, «festejo taurino» improvisado

Guadalajara vivía, en las últimas horas de la mañana de ayer martes, un improvisado espectáculo taurino.

Cuando eran conducidas en un camión al matadero, dos vacas se escapaban en la misma puerta, arrollando en su huida al propietario, dirigiéndose hacia la ciudad.

Una de ellas, la más brava, enfilaba el puente y llegaba hasta los aledaños del mini-zoo, donde era interceptada por varios vehículos, aunque conseguía llegar al Parque de El Coquín, donde era abatida, por un miembro de la Policía Nacional, de un disparo de escopeta.

La segunda marchaba carretera de Fontanar arriba, y era abatida, ahora con un certero disparo de rifle, por un inspector de Policía, a unos dos kilómetros de la ciudad, próxima al río.

■ CARTELERIA ■

CINE IMPERIO
Miércoles y jueves: «HELL-RAISER, LOS QUE TRAEN EL INFIERNO».

A partir del viernes: «HUNTER».

CINE MODERNO

M. y J.: «BIGFUT y los Henderson». Viernes: «Requien por los que van a morir».

CINE DE VERANO

Día 6: «EL SECRETO DE MI EXITO». Día 7: «MARMA LETAL». Día 8: «DIAS REBELDES». Día 9: «MASTERS DEL UNIVERSO».

BURBUJAS

A estas horas, PSOE y CDS podrían haber formalizado ya un pacto de gobierno para el Ayuntamiento de Guadalajara, según nos apuntan fuentes dignas de todo crédito. Según estas mismas fuentes, el pacto, a nivel de puestos a repartir, podría ir por estos parámetros: Rufino Sanz Peinado ocuparía la primera tenencia de Alcaldía; Francisco Saenz Lorente, la Concejalía-Delegada de Deportes (y Turismo), quedando por encajar la figura de José Manuel Calvo, actual portavoz, que al parecer no ve con buenos ojos este pacto y podría hasta renunciar a su escaño de concejal, dando paso al siguiente de la lista: José Luis Muñoz, a quien estaría reservada una Concejalía-Delegada, por determinar. Este pacto, de llevarse a efecto finalmente, podría suponer una auténtica tormenta política interna en el CDS, entre la actual ejecutiva provincial y las bases que estableció el partido de Suárez en Guadalajara. Atención, pues, a operaciones con premeditación, nocturnidad y... estivalia.

—oOo—

El Ayuntamiento ha tenido la feliz idea de reparar el pavimento del andén central del paseo del Dr. Fernández Iparraquirre, centro neurálgico de la ciudad, al que nos habíamos referido reiteradamente como instalación de duchas de pie, pero con agua sucia. Antes debió hacerse, pero se vuelve a cumplir aquello de que «las obras de palacio van despacio».

—oOo—

¿Ha entrado el verano? Cronológicamente, sí; meteorológicamente, no. ¿No les parece que nos estamos pasando en el «cambio»? Antes, marzo era marzo, y junio era junio. Ahora, marzo sigue siendo marzo y junio se ha pasado a marzo. El cambio, la verdad, no ha sido bueno.

—oOo—

El concejal Fernando Planelles se encuentra internado en la Residencia aquejado de una insuficiencia respiratoria. El tabaco y algunos kilos de más le han jugado una mala pasada a Fernando, al que deseamos una pronta recuperación.

CONCILIABULO

SE NECESITA

CONDUCTOR AUTONOMO
CON FURGONETA
para reparto diario

Interesados llamar al teléfono: 22 34 58, de 7 a 14 horas.



EXCMA. DIPUTACION PROVINCIAL
DE
GUADALAJARA

Anuncio

(De interés para los cebaderos provinciales)

La Excma. Diputación Provincial de Guadalajara efectuará la venta de lotes de terneros de raza Avileña Negra Ibérica para engorde.

Dicha venta tendrá lugar en la finca propiedad de esta Excma. Diputación Provincial sita en el término municipal de Alovera, a las 12 horas del próximo día 12 de julio del año en curso.

Guadalajara, 1 de julio de 1988
EL PRESIDENTE,
Francisco Tomey Gómez



Bar - Restaurante

¡NOVIOS!

EL HOTEL HUSA PAX



Fundada en 1930

LES OFRECE NUEVOS SALONES PARA SU BANQUETE DE BODAS
Y, ... DISFRUTAR SU LUNA DE MIEL EN UNO DE NUESTROS HOTELES HUSA
¡¡ ESPERAMOS SU VISITA !!

Ctra. Madrid-Barcelona, km. 57

Teléfono 22 18 00

GUADALAJARA

VENDO PARCELA URBANA 1000 m²

A 12 KMS. DE GUADALAJARA — AGUA — LUZ
TOTALMENTE VALLADA — REGALO PROYECTO
Llamar, de 4 a 8 (lunes a viernes) teléf.: 91/889 02 37. LUIS