

**No confíe sus ojos y oídos a cualquiera.**  
**Consulte**  
**optica muñoz**  
 Miguel de Fluiters 19, Guadalajara  
 Lucas del Campo 4, Alcalá de Henares

# FLORES y ABEJAS

SEMANARIO DE INFORMACION DE LA PROVINCIA DE GUADALAJARA

DECANO DE LA PRENSA PROVINCIAL 18 DE MARZO DE 1969 II EPOCA — AÑO LIII — Núm. 2.738

PRECIO DEL EJEMPLAR: 2 PTAS. — Se publica los martes — Depósito Legal: GU-21 — AÑO 1958

**FINCAS Y TERRENOS**  
**SOLARES VIVIENDAS INDUSTRIAS**  
**PARCELAS INDUSTRIAS**  
**RUSTICAS Y URBANAS**  
**AGENCIA INMOBILIARIA**  
 Gmo Franco nº 10-2º GUADALAJARA

Director: Salvador Toquero Cortés — Propietario: José González Bermejo — Redacción, Administración y domicilio de la Empresa periodística: Francisco Cuesta, 3, 2º-Tel. 211567

## TAMBIEN TORTOLA DE HENARES HA SOLICITADO SU ANEXION A GUADALAJARA

**La Corporación Municipal resolverá el próximo viernes esta solicitud**

Al igual que hicieron Taracena, Iriépal y Valdenoches, incorporados ya de hecho y de derecho a nuestra capital, pasando a ser barrios de ésta, Tórtola de Henares ha presentado la correspondiente solicitud de anexión.

Su solicitud será estudiada y resuelta en la reunión del próximo viernes de nuestra Corporación Municipal.

La anexión de los tres pueblos,

ya aceptada, supone una incorporación de 2.000 personas aproximadamente, pero más de 50 kilómetros de territorio. Si se anexiona Tórtola, el término municipal de nuestra capital rebasará los 100 kilómetros cuadrados, posibilitándose, así, una acción complementaria con la que se efectúa en los Polígonos, en orden a la promoción industrial y expansión de Guadalajara.

## SANTOS VIANA TRIUNFA CON 35 MAGNIFICOS CUADROS EN LA SALA DE EXPOSICIONES DEL CLUB «PUEBLO»

Apoyado en 35 magníficos cuadros de muy diverso tema, Antonio Santos Viana acaba de dar un paso de gigante en su andadura artística.

Su muestra, en el salón de exposiciones del Club «Pueblo», de Madrid, una de las más codiciadas por el mundo pictórico de hoy, ha ganado el elogio colectivo, mereciendo de la crítica unos elogios que suelen reservarse a los definitivamente consagrados.

Habló de su obra, en el acto de presentación, el crítico de arte don Ramón Faraldo, quien describió muy certeramente al pintor y su pintura, trayendo a primer plano de consideración esos trazos maestros de disciplina, laboriosidad, rebeldía, oficio, expresión o firmeza que han modalizado la personalidad de Antonio Santos, vertida después en su línea de la nueva figuración o Nueva Escuela de Madrid, con una prodigiosa conjunción de estos factores aparentemente antagónicos.

Sus cuadros, en efecto, al servi-

cio individualizado de un propósito o una idea, pregonan un dominio constante de la fuerza que late bajo cada tema, desbordándola o recogiéndola a capricho sin más escape o más fisura que la de una deliberada concesión a sugestivo desaliño.

Guadalajara, con la cromática cambiante y variada de sus tierras, tiene en los cuadros un tema preferente y repetido; un tema para el que Antonio Santos tiene siempre sus mejores acentos, sus mejores trazos, la gana más estudiada y de mejor servicio.

El acto de inauguración, subrayado con la presencia de relevantes personalidades de Guadalajara, entre estas el señor Pérez Pardo Muñoz, Presidente de la Excma. Diputación Provincial y algunos señores Diputados, constituyó un éxito inicial que ha continuado después, traducido en numerosísimos visitantes y en una casi masiva venta de la obra expuesta.

S. T. C.

## Doscientos millones de metros cúbicos podrá embalsar el proyectado embalse de Alcorlo

**Regulará el caudal del río Bornoba y será garantía del río Henares, llamado a jugar un decisivo papel en la transformación económica de esta importante cuenca**

Siguen produciéndose, con extensión, ritmo e importancia verdaderamente alentadores, las decisiones del Gobierno en pro de la adecuada ordenación y máximo aprovechamiento de las posibilidades hidráulicas de Guadalajara.

La más reciente, acogida con vivos muestras de interés y satisfacción, es la del anuncio de información pública para la construcción de un embalse en la localidad de Alcorlo, llamado a regular el caudal del río Bornoba, que, naciendo en las estribaciones de la serranía de Atienza, viene a ser tributario del Tajo, a través del Henares primero y del Jarama después.

### EL EMBALSE

La intencionalidad del nuevo pantano, además de la regulación hidráulica, anual e hiper-

## CONCESION DE EQUIPOS AUDITIVOS A LOS TELECLUBS DE PASTRANA, SIGÜENZA, EL RECUENCO Y CIRUELOS DEL PINAR

**Constan de dos proyectores, un magnetófono y una pantalla para cine sonoro y exhibición de diapositivas y filmas**

Por la Junta Central de Educación, Turismo y Educación Popular, y a propuesta de la Comisión Provincial de Guadalajara, se han concedido equipos audiovisuales a los teleclub de Pastrana, Sigüenza, El Recuenco y Ciruelos del Pinar, en atención al Plan de Actividades en su día expuesto y al magnífico espíritu de todos sus componentes.

Cada uno de estos equipos está compuesto por el siguiente material: Un magnetófono. Un proyecto de cine sonoro. Un proyecto de diapositivas y filmas. Dos cintas magnéticas. Veinte colecciones de diapositivas. Diez series de filmas. Una pantalla.

La entrega del citado material se hará a sus respectivos monitores, una vez instruidos en el manejo de los equipos, en acto que tendrá lugar en fecha próxima, en el Gobierno Civil de la provincia.

anual del Bornoba, es la laminación de sus frecuentes avenidas.

Tendrá una capacidad de acumulación que se aproxima a los 200 millones de metros cúbicos, de los que 194 serán utilizables.

Su nacimiento se originará con la construcción de una presa de tipo bóveda, de doble curvatura, de 83,5 metros de altura sobre el cimiento, con un desarrollo de coronación de 182 metros de longitud, calculándose

el empleo de 87.000 metros cúbicos de hormigón.

La presa cerrará una garganta natural de gran profundidad, existente entre San Andrés del Cogosto y Alcorlo, a 1.500 metros aguas arriba del primero, pero en término municipal del último.

La presa tendrá desagüe de coronación y fondo, teniendo aquél una capacidad de evacuación de 270 metros cúbicos por segundo.

(pasa a la página 12)

## Brillante iniciación del ciclo de conferencias organizado por la Delegación de Sindicatos sobre el II Plan de Desarrollo

**D. Tomás Allende, primer conferenciante, hizo un profundo y esperanzador análisis de la Agricultura**

El pasado viernes, y dentro del ciclo de conferencias relacionadas con el II Plan de Desarrollo Econó-

Desarrollo y procurador en Cortes por nuestra provincia.

El orador, que fué presentado



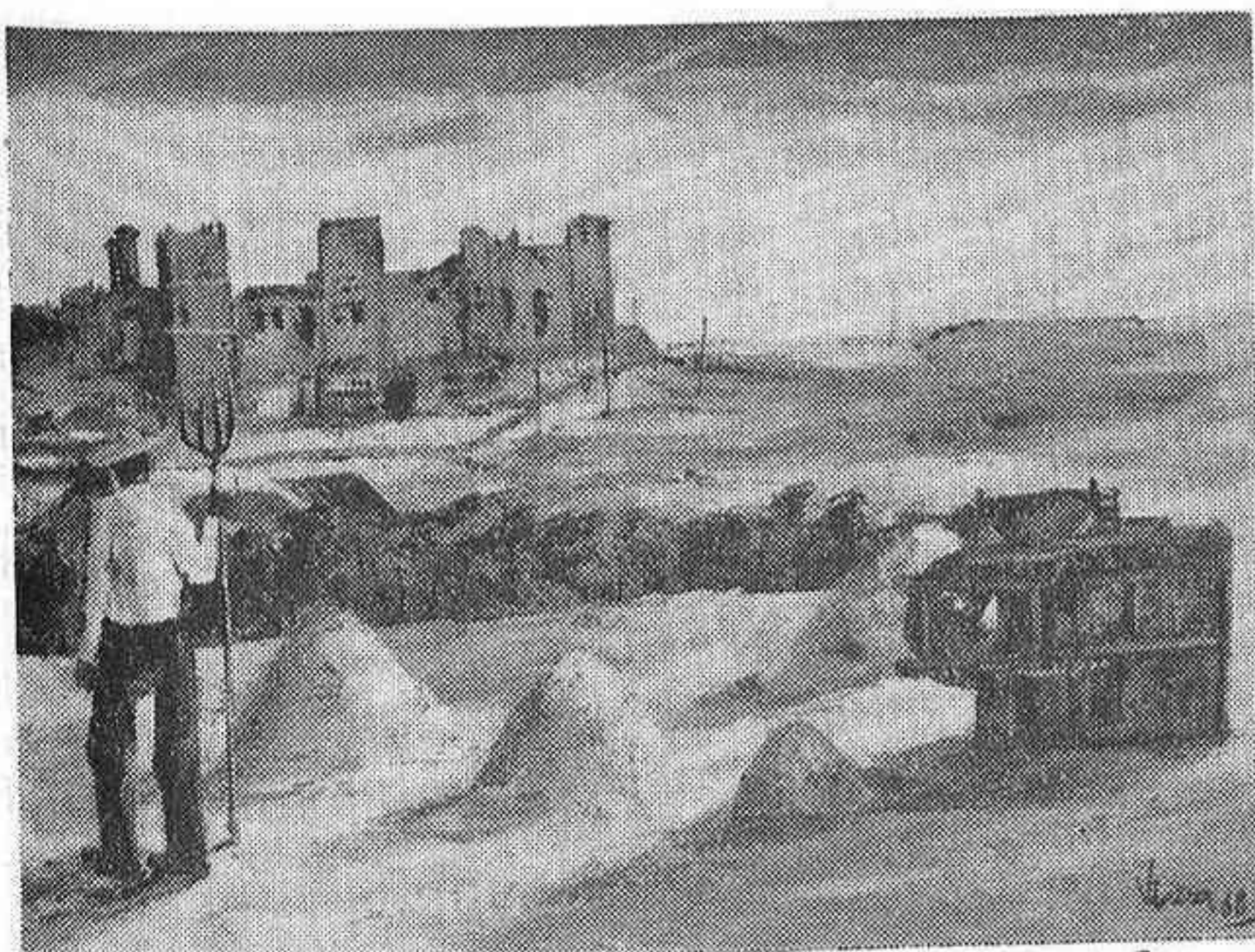
El señor Allende durante su intervención

(Foto LOPEZ-PALACIOS)

mico Social, organizado por la Delegación de Sindicatos de Guadalajara tuvo lugar un acto, celebrado en el salón-teatro del Casino Principal, en el curso del cual pronunció una documentada conferencia, don Tomás Allende y García-Baxter, subcomisario del Plan de

por don Salvador Toquero Cortés, vicesecretario de Ordenación Económica, disertó sobre el tema "El II Plan de Desarrollo y la Agricultura", ante centenares de personas que llenaban totalmente la sala.

Presidían el acto, el excelentísimo (pasa a la página 12)



## REUNION DE PROFESORES DE LA ESCUELA SOCIAL

En la tarde del pasado viernes celebró reunión el cuadro de profesores de la Escuela Sindical, bajo la presidencia del Director de la misma, señor Beladiez García.

Se dió a conocer, en el curso de la misma, el programa de actividades para los meses sucesivos hasta la temporada veraniega, con organización de cursillos de capacitación en nuestra capital y en las localidades de Brihuega, Molina, Pastrana, Sacedón y Sigüenza.

Asistirán, como cursillistas, vocales de las Secciones Sociales de distintos Sindicatos, Jurados de Empresa y otros cargos representativos de aquéllas.

**Hotel Residencia España**  
TODO CONFORT  
Tte. Figueroa, 3. Telf. 21-13-03  
GUADALAJARA

## DISPONGO COMPRESOR

GRAN POTENCIA PARA DESMONTES Y PERFORACIONES

Razón: Transportes J. Santos. Teléfonos 211427-211886

GUADALAJARA

## Jefatura Provincial de Carreteras GUADALAJARA

### Expropiaciones:

**Intersección Guadalajara-Estación C. N. II p. k. 51,283**

En virtud de las atribuciones que me están conferidas por la Ley de 10 de mayo de 1922, he resuelto señalar el día 20 de marzo del corriente año, a las doce horas, en el Ayuntamiento de Guadalajara, para proceder

al pago del expediente de expropiación de las fincas ocupadas en dicho término municipal, con motivo de las obras de Intersección Guadalajara-Estación C. N. II p. k. 51,283, a los siguientes señores:

D. Ramón Losa Soloaga  
D.ª Leonor Barra Medrano  
D. Tomás y Santiago Taberné.

Lo que se publica en este periódico local en cumplimiento del artículo 61 del Reglamento de 13 de junio de 1879, para ejecución de la Ley de Expropiación Forzosa y posteriores.

Dios guarde a V. muchos.

Guadalajara, 11 de marzo de 1969.—El Ingeniero Jefe, Firmado: (ilegible).

**LA TUBERCULOSIS QUE NO SE CURA A TIEMPO, HARA DEL ENFERMO NO SOLO UN INCURABLE, SINO UN FOCO DE INFECCION PARA LOS DEMAS.**

## El sábado, funeral por los Caídos de Guadalajara, en la basilica de la Santa Cruz

Como estaba anunciado, el próximo sábado día 22, a las once horas, se celebrará un solemne funeral en sufragio de los Caídos de Guadalajara y su provincia, en la Basilica de la Santa Cruz del Valle de los Caídos.

Los autobuses que trasladarán a los asistentes al acto, partirán de la Jefatura Provincial del Movimiento, a las 7,30 en punto de la mañana dedicho día, y de regreso del Valle de los Caídos, saldrán con dirección a Guadalajara, a las 15 horas.

Para los que utilizan medios de locomoción propios, que previamente han tenido que comunicar a Jefatura Provincial del Movimiento la matrícula del vehículo, se encontrarán en la puerta de entrada al Valle de los Caídos, jerarquías provinciales que les facilitarán el pase gratuito.



**CAJA DE AHORROS**  
Y MONTE DE PIEDAD DE  
ZARAGOZA, ARAGÓN Y RIOJA

**Oficina principal en Guadalajara:  
Plaza de José Antonio, 3**

- ◆ Ahorro ordinario y especial.
- ◆ Préstamos Agrícolas: propios y en colaboración con el Banco de Crédito Agrícola, para todas finalidades.
- ◆ Sorteo de Premios y estímulos a los impositores.
- ◆ Obra Social y Cultural.



**450 Oficinas en 5 provincias y en Madrid**  
(En la provincia de Guadalajara, 29 Oficinas)

#### BRIHUEGA:

Cifuentes.  
Trillo.

#### MOLINA DE ARAGON:

Alustante.  
Checa.  
Maranchón.  
Milmarcos.  
Setiles.  
Tartanedo.  
Tortuera.  
Villanueva de Alcorón.

#### MONDEJAR:

Almonacid de Zorita.  
Illana.  
Yebrá.

#### GUADALAJARA:

Horche.  
Humanes de Mohernando.  
Marchamalo.  
Tamajón.  
Torija.  
Uceda.  
Yunquera de Henares.

#### SIGÜENZA:

Atienza.  
Cogolludo.  
Jadraque.  
Alcolea del Pinar.

## El próximo domingo se celebrará en nuestra capital con varios actos el Día Mundial del Inválido

La Delegación Provincial de Invalidos Civiles de nuestra capital, celebrará con diversos actos, el próximo domingo día 23, la exaltación del DIA MUNDIAL DEL INVALIDO.

Darán comienzo los actos con la celebración de una misa, a las 11,30 de la mañana en la Iglesia del Carmen.

A continuación tendrá lugar una reunión de ancianos con cambio de impresiones e intervención de don Joaquín Genés Badía, delegado provincial de Invalidos Civiles.

Por la tarde se reunirán en comida de hermandad los asociados que lo deseen.

- Torneros
- Ajustadores
- Montadores máquinas

necesita:

**FIBRAS MINERALES, S. A.**  
AZUQUECA DE HENARES  
(Guadalajara)

Escribir indicando experiencia y pretensiones al Apartado núm. 1, de Azuqueca de Henares.

## DISTRIBUIDOR

De Maquinaria Agrícola, para esta ciudad y provincia, necesita importante Empresa del ramo del Polo de Desarrollo de Burgos.

IMPRESINDIBLE: Exposición y organización de Ventas.

Escribir detallando actividades desarrolladas y situación de los locales al núm. 600. Publicidad «Alas», Almirante Bonifaz, 3, BURGOS.

## PISOS LOCALES DE NEGOCIO Y OFICINAS INGENIERO MARIÑO, 44

Visite estos magníficos pisos todas las tardes, inclusive sábados y domingos por las mañanas

### LLAVES EN MANO

Precios desde 335.000 hasta 430.000 pesetas. Desembolso inicial desde 40.000 pesetas. Resto, grandes facilidades.

Información y venta en la MISMA OBRA y a D. ANIBAL HERNANDEZ, Francisco Cuesta, 7.

Por carecer en nuestra colección de los números de "FLORES Y ABEJAS" correspondientes a los días 17, 24 y 31 de marzo de 1929, durante esta semana y las dos próximas publicaremos en esta sección nuevos trabajos de nuestro inolvidable director don Luis Cordavias, que vieron la luz en aquella época y que estimamos que son de interés para nuestros lectores.

## Calles de Guadalajara

La de Miguel de Cervantes

¡Cuánta satisfacción nos produce el incluir en esta sección el nombre del Príncipe de los Ingenios, Miguel de Cervantes Saavedra!

Era verdaderamente lamentable que el autor del «Ingenioso Hidalgo Don Quijote de la Mancha» no tuviese ni una modesta lápida en esta población, como no la tiene el descubridor de América, Cristóbal Colón; pero merced a la iniciativa de nuestro querido camarada Julián Gil Montero, publicada en las columnas de «Flores y Abejas», el Manco de Lepanto dá nombre a la calle que antes fue llamada del Estudio y que, comenzando en el Jardín de San Nicolás, desemboca en la plaza de Don Pedro.

El Ayuntamiento acogió con gran cariño la idea de nuestro compañero, y el día 23 de octubre último, con motivo de la celebración del «Día de Guadalajara», fue descubierta en esa calle una artística lápida en honor de Miguel de Cervantes Saavedra, debida a la inspiración y al talento de nuestro nunca bastante llorado amigo don Ramiro Ros Ráfales.

Designábase antes esa calle con el nombre del Estudio porque en ella estuvo establecido un Colegio de Latinitad, fundado en el siglo XVI por el canónigo de Salamanca Licenciado don Luis de Alcocer, hijo de Guadalajara, quien legó los necesarios bienes para el sostenimiento de varios profesores de Latinitad y unos cuantos colegiales de Gramática.

Funcionaba ese Colegio bajo la advocación de Santa Catalina.

Disminuídas las rentas en el siglo XVII, a consecuencia de la general postración, a que llegó España en los reinados de Felipe IV y su hijo Carlos II, faltaron los medios para el sostenimiento de los colegiales; pero el Ayuntamiento se preocupó de sostener un profesorado meritísimo, nombrado por oposición, entre los que descolgó Antonio González y Lusitalo, notable por su virtud y letras a juicio del historiador Francisco de Torres.

En el siglo XVIII continuaron decreciendo las rentas, y en los primeros años del XIX entró dicha fundación en la más lamentable decadencia, estando sus estudios a cargo de preceptores vulgarmente llamados *dómines*, personas que, salvo honrosas excepciones, no gozaban de gran crédito literario, ni por tanto, de la necesario consideración social (1).

Al establecerse por primera vez en esta población el Instituto de segunda enseñanza, el año 1837, dejó de existir ese Colegio que había funcionado cerca de tres siglos.

Al principio de dicha calle se conserva, en muy buen estado, el antiguo palacio de los Bedoya, cuya familia tiene su origen en las montañas de Asturias.

En los Anales de Guadalajara de 1490 se consigna que en aquel tiempo floreció Alonso de Bedoya, hombre poderoso y acaudalado, que edificó las principales casas de la Plaza Mayor y fundó el mayorazgo que en el siglo XVII gozaban aún sus sucesores.

Un D. Diego de Bedoya fue ma-

# hace 40 años.

yordomo del Conde de Coruña y y alcalde mayor de Torija, y un hijo de éste, llamado don Manuel, fue

abogado de los Consejos de Castilla y Regidor de Guadalajara. Al estallar la revolución el año

1868, hallábase establecido en el palacio de los Bedoya el Círculo Liberal, sociedad que celebró con

un gran baile el triunfo de los generales Serrano, Prim y Topete.

En la calle del Estudio estuvieron establecidas durante muchos años las oficinas y los horros de la Administración militar

(1) "Reseña de las enseñanzas que existieron en Guadalajara y provincia", por don José Julio de Fuente.



## Vd. no paga el recibo de "la luz" hace ya bastantes años.

Cuando Vd. era niño, ¿recuerda?, su padre iba por las noches apagando bombillas. No era una manía.

Entonces, sólo las luces hacían subir el recibo y diez duros eran como mil pesetas de ahora.

En cambio, la luz es lo de menos en el recibo que usted

paga. Es su pequeño ejército de servidores el que pide más y más electricidad.

Tiene usted bastantes: tocan música, le traen a casa el cine, el teatro y los partidos; lavan y secan todo, cocinan, tuestan, planchan, calientan, enfrían...

¡No paran...!

Y hay que darles más y más electricidad.

Para producirla, las compañías eléctricas de España tienen que invertir treinta mil millones de pesetas al año.

Porque tienen que asegurar el porvenir técnico de los españoles y su comodidad.

Creemos que conviene decirlo y que a usted le interesará saberlo.

Por eso publicamos este anuncio.

UNESA



## Hoy, conferencia de D. Antonio Gallego en el Colegio de Enseñanza Media para Hijos de Médicos

Para las siete de esta tarde, en el Colegio de Enseñanza Media para Hijos de Médicos, está anunciada una conferencia que ha de correr a cargo de don Antonio Gallego, catedrático de la Facultad de Medicina de la Universidad de Madrid, que ha versar sobre «Wiliam Harvey» la circulación de la sangre.

# Cartelera

COLISEO LUENGO

Durante los días 18, 19 y 20, proyección de la magnífica película titulada «LA MUJER SIN ROSTRO», autorizada para mayores de 18 años, por James Garnes, Jean Simmons, Suzanne Pleshette y Angéla Lansbury.

El día 19, a las 4,30 de la tarde, sesión infantil con la película autorizada «HUIDA A BERLIN».

El día 21, proyección de la película «LA ESPADA DEL VENCEDOR», autorizada para todos los

públicos, en tecnicolor y cinemascope, por Alan Ladd.

Los días 22, 23 y 24, la película «BRIGADA HOMICIDA», autorizada para mayores de 18 años, en cinemascope y tecnicolor.

A las 4,30, sesión infantil con una maravillosa película en tecnicolor y cinemascope; butaca, 10 pesetas.

Próximamente, «CORTINA RASGADA», «LA LEY DEL COLT», «CASTILLO DE NAIPES» y otras.

CINE MODERNO

Miércoles 19, destividad de San José, en sensacional función infantil, CLEO y toda la familia Telerín, en la divertidísima película en tecnicolor, «EL MAGO DE LOS SUEÑOS». Especialmente indicada para menores de 14 años. Butaca 12 pts.

Martes, miércoles y jueves, 18, 19 y 20 de marzo, estreno del extraordinario «western» americano record de taquilla en las principales capitales europeas, INFIERNO EN EL RIO, en cinemascope y tecnicolor, autorizado para mayores de 18 años, con Terence Stamp (Blue), Jeanne Petter y Karl Malden. Una película llena de emotividad y violencia.

Sábado, domingo y lunes, un «suspense» insuperable y un clima apasionante, en el estreno de la colosal superproducción americana en cinemascope y tecnicolor, «LA MUERTE LLAMA A LA PUERTA», autorizada para mayores de 18 años.

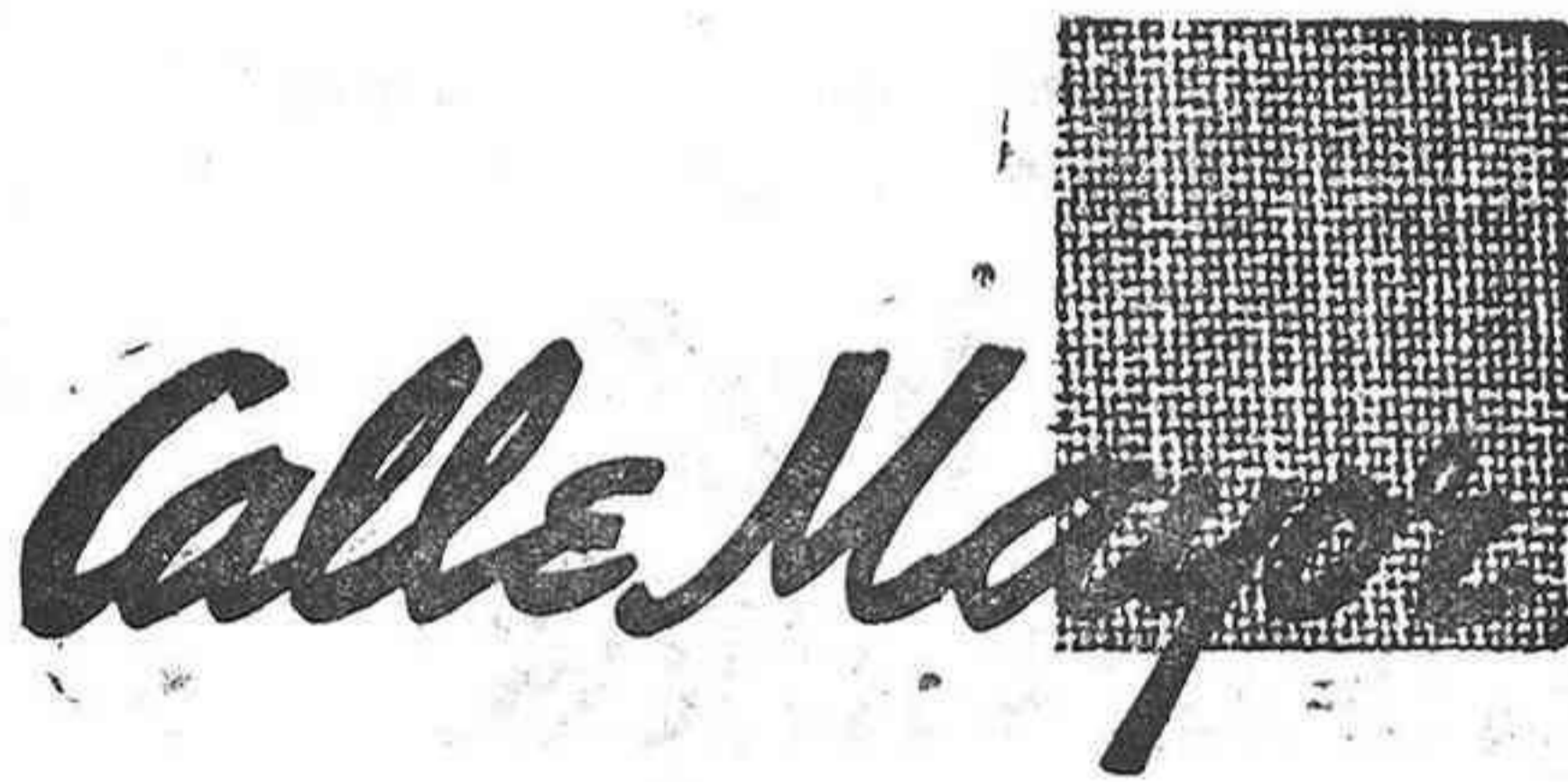
«Si una mujer extraña y misteriosa llama a la puerta... ¡mucho cuidado con dejarla entrar!»

Próximamente, la película más espectacular llevada a la pantalla: «LA GRAN MATANZA DE LOS SIOUX», en cinemascope y tecnicolor.

El día 27, en funciones de tarde y noche, actuación de la gran Compañía de Teatro Frívolo MAITE TOLEDO y ROBERTO SAMSO, que pondrá en escena la divertidísima obra de Alfonso Paso, sentimental, burlesca, atrevidísima y autorizada para mayores de 18 años, «DESDE ISABEL CON AMOR».

## Vinos BOJURO como ninguno

DON JOSE.



Seguimos con humedad, ya que la lluvia nos «riega» a diario, en ocasiones en gran cantidad. Parece que el mes de turno, que siempre se caracterizó por el viento, ha cambiado al agua. Lo cumple bastante bien.

Según el entendido en climatología y demás, habrá más borrascas. Nos coge preparados.

El domingo se suspendió el anunciado partido de fútbol entre veteranos del Madrid, Atlético y Deportivo Guadalajara. La lluvia fue la causa de la suspensión. Están en forma. Próximamente lo comprobaremos.

Nuestros Polígonos de descongestión se quedan «chicos». En la actualidad se está tratando de ampliar el polígono «Henares» en una extensión de varias hectáreas de terreno. Estupendo.

Las quinielas cada vez son más fáciles. La última, sin ir más lejos, nos ofreció un gran «muestrario» de equis. Empate.

Interesante ciclo de conferencias montado por la Organización Sindical, en el salón-teatro del Casino Principal. El pasado viernes intervino el subcomisario del Plan de Desarrollo, señor Allende. El próximo viernes disertará nuevamente el señor Allende, y el día 28, el señor Lamplé Operé. Los temas de las conferencias están relacionados con el II Plan de Desarrollo. Documentarse, siempre está bien, y si es por especialistas, mucho mejor todavía.

La construcción del pantano de Alcorlo a información pública. Buenas perspectivas.

¿Nuevo matadero para nuestra ciudad? Parece que sí. Bien.

Más luz en distintas calles.

Novillada el día de San José, si el tiempo no lo impide.

Felicidades a los Josés, Josefás, Pepas, Pepes, Pepitos y Pepitas.

Completo.

Paraguas en acción.

Hasta otro martes.



QUINTO ANIVERSARIO

Rogad a Dios en caridad por el alma de la señora

## Doña Julia Almendros Fernández

Que falleció en Guadalajara el día 20 de marzo de 1964

A LOS 79 AÑOS DE EDAD

Habiendo recibido los Santos Sacramentos y la bendición de Su Santidad

**R. I. P.**

Su esposo, D. Bernardo Sobrino Martínez; hermano, D. Luis; hermanos políticos, sobrinos, primos y demás familia, y su fiel sirvienta, D.<sup>a</sup> Casilda Blanco Utrilla:

**RUEGAN** la tengan presente en sus oraciones.

El funeral que se celebre el día 20 del actual, a las once de la mañana, en el santuario de Ntra. Sra. de la Antigua será aplicado por el eterno descanso de su alma, así como la misa que se diga el día 22, a las ocho y media de la tarde, en el convento de los PP. Franciscanos.

El Excmo. y Rvdmo. Sr. Obispo de la Diócesis de Sigüenza-Guadalajara tiene concedidas indulgencias en la forma acostumbrada.



### Guía del enfermo

FARMACIA DE GUARDIA

Lunes, don Antonio Vicenti; Martes, doña Esperanza Mayor; Miércoles, don Abdón Jiménez; Jueves, don Juan A. Saenz; Viernes, don F. Arranz; Sábado, don Arsenio García; Domingo, don Antonio Vicenti.

### Lotería Nacional

Relación de los tres premios mayores del sorteo celebrado el día 15 del actual:

1.º número 40.799 premiado con 2.500.000 pesetas.

2.º número 35.941 premiado con 1.500.000 pesetas.

3.º número 29.147 premiado con 500.000 pesetas.

### Cupón Pro-Ciegos

Los números premiados la pasada semana fueron los siguientes:

Día 10 (lunes) 484; día 11 (martes) 052; día 12 (miércoles) 877; día 13 (jueves) 520; día 14 (viernes) 881; día 15 (sábado) 117.

### Panadería de guardia

El domingo día 23, corresponde la elaboración y venta de pan del día a las siguientes industriales.

D. Víctor Bonilla López, Medina, 41.

D. Hilario Causapié García, Vizcondesa de Jorbalán, 8. Despacho: Miguel Fluiters, 43.

Flor de la Alcarria, S. A. «Polígono Industrial Henares». Despachos: Llanilla, 27; Benito Hernando, 8; Colonia Sanz Vázquez, y Música, 19.

### Información meteorológica

Resumen semanal facilitado por la estación meteorológica del Grupo Escolar «Rufino Blanco».

Durante la semana comprendida entre los días 10 al 16 del actual, ambos inclusive, el cielo ha permanecido, semicubierto tres días y cubierto cuatro. Hubo cinco días de lluvia recogiendo 76 litros por metro cuadrado.

TEMPERATURAS

Máxima el día 14 con 14°

Mínima el día 11 con 5°

Dirección del viento dominante en la semana. SUROESTE.



Desde que está Neptuno con su tridente allá en el Jardinillo sobre una fuente, las nubes nos obsesquian con chaparrones que colman de tal modo los canalones, que hay algunas goteras de tal calibre que de una buena ducha no hay quien se libre.

Se nos presan lloviendo noches enteras y no hay quien se aventure por las afueras, donde hasta se ven barros en los portales; ¡ástima que no sean medicinales!, pues se consiguiera la explotación progresaría mucho la población.

Lo malo es que los lodos de referencia no sirve para nada según la ciencia.

La calle de Alvar-Gómez de Ciudad Real además de los «puches» anda muy mal de alumbrado, y, de noche, los que allí habitan tienen que usar linternas cuando transitan.

—Siempre que llueve, escam- [pa—

cice Facundo.

¿No será esto el Diluvio que vuela al mundo?

Mientras que esto se aclare, me prevendré construyéndome un Arca como Noé.

JULIO-LUIS CORDAVIAS

# Tribunales

## Próximos señalamientos

EN EL JUZGADO

VIERNES, 21

Inculpado: M. L. C. Defensor, señor Fluiters García-Abad; Procurador, señor Morán Palacios.

Inculpado: G. G. L. de F. Defensor, señor Garcés Gil; Procurador, señor Roa Cámara.

Inculpado: A. C. CH. Defensor, señor Rodríguez Alba; Procurador, señor Morán Palacios.

EN LA AUDIENCIA

Inculpados: F. A. E y A. D. G., por daños. Defensor, señor Solano Antelo; Procurador, señor Revuelta Barco.

# Alfonso REYES

se complace en ofrecer al público su nuevo estudio fotográfico.

Modernos retratos de boda. Trabajos de estudio en general. Fotocopias de documentos en el acto. Laboratorio de aficionados, entrega rápida, etc.

Luis de Lucena, 3 - Tel. 211637 - GUADALAJAR

# La Caja de Ahorro Provincial de Guadalajara inaugura una nueva oficina, dentro de su programa de expansión

Radica en Azuqueca de Henares y el importante acontecimiento estuvo presidido por el señor Pérez-Pardo Muñoz, presidente de la Excma. Diputación Provincial



Fachada de la nueva oficina

Un nuevo jalón ha puesto la Caja de Ahorros Provincial de Guadalajara con su continuo

Henares y consejero diputado, don Alfredo López Rodríguez; el señor consejero, don Fernan-



El señor Pérez-Pardo en el curso de su intervención

avance de expansión por toda la provincia. A partir del pasado sábado, día 15, el industrial pueblo de Azuqueca de Henares cuenta con una nueva oficina de la Caja de Ahorros Provincial, que servirá, sin duda alguna, para reforzar y unificar los vínculos de amistad entre los habitantes de esta zona y los de todas las comarcas de nuestra geografía provincial.

Esta oficina se encuentra situada en un amplio local de la calle de José Antonio. Está construida con un elegante, y a la par sencillo, estilo, el que se ha procurado seguir las nuevas orientaciones arquitectónicas de esta clase de servicios, siendo muy de apreciar la gran luminosidad y claridad de sus interiores, lo que le presta una gran vistosidad.

En el acto de la inauguración oficial estuvieron presentes el ilustrísimo señor presidente de la Diputación Provincial y de la Caja, don Mariano Pérez-Pardo Muñoz; el vicepresidente de la Diputación y presidente de la Comisión Permanente de la Caja, don Mariano Colmenar Huerta; el alcalde de Azuqueca de

do Aldana Ocio; el subdirector general, don Gregorio Noguerales Varas; autoridades locales y vecinos de la comarca.

A las doce de la mañana se procedió, en primer lugar, a la bendición de los locales por el reverendo párroco de Azuqueca de Henares. A continuación, don Gregorio Noguerales Varas, subdirector general de la Caja, en breves palabras agradeció a todos los presentes su asistencia a este acto, que suponía una ratificación en la confianza que ha recibido la Caja por parte de todos los habitantes de la provincia desde el mismo día en que esta Institución abrió su primera oficina en Guadalajara. La razón de la fundación de esta Caja —siguió diciendo el señor Noguerales— no fue otra que el permitir que Guadalajara contase con un capital, fruto de la acumulación de los ahorros provinciales, que serviría para cimentar las bases del desarrollo económico provincial.

Señaló las diversas concepciones que, a lo largo de la historia de las Cajas de Ahorro, ha tenido el ahorro. «Nos encontramos en una fase en que el aho-

ro tiene como contrapartida la inversión, de tal forma que no se puede hablar de un ahorro sin inversión, ni de una inversión sin un ahorro previo. En caso contrario, estaríamos en presencia no de un ahorro, en sentido social, sino de un mero atesoramiento antisocial de bienes estériles no creadores de riquezas productivas».

A continuación expresó cual ha sido la política inversora de la Caja de Ahorros Provincial, que se ha derramado en tres campos bien delimitados: agricultura, industria y comercio y vivienda.

Otra aspiración que siempre ha tenido la Caja ha sido, y es, la creación de un Patrimonio familiar. Para ello —siguió dicen-

do el señor Noguerales— nuestra Caja se ha mostrado generosa en la concesión de préstamos para la adquisición de vivienda, consciente del arraigado derecho natural que tiene todo hombre de poseer la vivienda que sirve de sustentáculo para su vida familiar.

A continuación, el ilustrísimo señor don Mariano Pérez-Pardo Muñoz se dirigió a todos los asistentes, exhortándoles a una cooperación con la Caja de Ahorros Provincial, por ser ésta una culminación de una absoluta necesidad provincial: el desarrollo económico de Guadalajara. Para conseguir este desarrollo era necesario contar con un cauce que creara un capital para luego invertirlo, pues no hay progreso, ni puede haberlo, sin inversión de capital. Y la realidad es que, al sentir la inquietud de progresar, al sentir la inquietud de elevar el nivel de vida, la carencia de capital de Guadalajara ha sido un grave y serio obstáculo. Otro ideal perseguido por esta Caja ha sido su irradiación por toda nuestra provincia, llevando su presencia más íntima y personal y participando en las inquietudes de todas las comarcas.

Terminó sus palabras pidiendo una colaboración de todos con su Caja de Ahorros Provincial, que se traduciría en «un confiar ahorros» y crear de esta forma el capital necesario que sea el impulso motriz de los procesos productivos de esta provincia. Estas palabras fueron acogidas con largos aplausos.

Los numerosos asistentes visitaron todas las instalaciones con que cuenta esta oficina, sirviéndoles a continuación una copa de vino español.

## "NO HAY PROGRESO NI PUEDE HABERLO SIN INVERSION DE CAPITAL"

Afirmó el señor Pérez-Pardo en el discurso que pronunció como final de la ceremonia inaugural

## CONCURSO-OPOSICION

### La Caja de Ahorro Provincial de Guadalajara

Convoca CONCURSO - OPOSICION para cubrir CINCO plazas de AUXILIARES (con una retribución anual de 80.000 pesetas líquidas), para nuestras Oficinas de GUADALAJARA Y AZUQUECA DE HENARES.

Los aspirantes tendrán que superar un examen sobre:

- Cultura General.
- Derecho Mercantil.
- Contabilidad.
- Cálculo Mercantil.
- Mecanografía.

INSTANCIAS: Según modelo que se facilitará en nuestras oficinas.

PLAZO: Hasta el 31 de marzo de 1969.

Para mayor información, en nuestra Oficina Principal, sita en la Plaza de los Caídos, número 1, Guadalajara, y en las Oficinas de Azuqueca de Henares, Budia, El Casar de Talamanca, Mazuecos, Molina de Aragón y Sigüenza.

**Información Sindical**

**Asamblea plenaria del Grupo Provincial del Fotógrafos**

En la Delegación Provincial de Sindicatos se celebró, en la mañana del pasado miércoles, la Asamblea Plenaria del Grupo de Fotógrafos, en la que, entre otras cosas, se dio cuenta a los asistentes de las gestiones llevadas a cabo por el Sindicato Provincial de los acuerdos adoptados en reuniones anteriores.

El presidente del Grupo, don Marcial Reyes, informó sobre la ASAMBLEA NACIONAL DEL GRUPO DE FOTOGRAFOS PROFESIONALES, celebrada en la Delegación Nacional de Sindicatos el pasado día 7, en la que se aprobaron los Estatutos por los que habrá de regirse el Grupo Nacional, así como sobre el acuerdo estableciendo la cuota anual, según la Orden de Servicio n.º 239.

Por el secretario del Sindicato Provincial se dio lectura a la Orden Circular n.º 311, en la que se dan instrucciones sobre tramitación y competencias para la concesión del CARNET DE EMPRESA CON RESPONSABILIDAD, para el ejercicio de la profesión de Fotógrafo Industrial, de acuerdo con el Decreto de la Presidencia del Gobierno de 26-12-68, entregándose a todos los encuadrados en los Subgrupos de Fotógrafos con Galería y sin Galería, la instancia para la solicitud del referido Carnet. Se pasó a continuación al estudio de la posibilidad de constituir una Cooperativa de Fotógrafos, iniciativa que fue recogida con unánime aprobación, dejándose para una reunión posterior la decisión definitiva, una vez que se disponga de información y elementos de juicio suficientes. En ruegos y preguntas, don Gregorio Lirón, propuso se hiciera un estudio de precios mínimos, para que en la próxima junta se incluya en el Orden del Día, aprobándose su sugerencia.

**Se reunió la Sección Económica del Grupo de Detallistas de Frutas y Hortalizas**

En la tarde del pasado miércoles, día 12, a las siete de la tarde, celebró reunión la Sección Económica del Grupo de Detallistas de Frutas y Hortalizas, bajo la presidencia del Vicesecretario Provincial de Ordenación Económica, señor Toquero Cortés.

En el curso de la misma, por los vocales presentes en ella, se procedió a la elección de Presidente del Grupo, cargo que se hallaba vacante, por baja en la actividad profesional del anterior, y que recayó en el que era vicepresidente, don Clemente López Lamparero. Para el cargo de Vicepresidente fue elegido don Antonio Tejero Berdejo.

A continuación, con asistencia de la totalidad de los detallistas de

frutas y hortalizas, con establecimiento abierto en el plaza del Mercado de Abastos de Guadalajara, se acordó el tema de intrusismo profesional incluido en el orden del día, formulándose denuncia concreta de algunos vendedores en ambulancia, con licencia de productor, de los cuales se tiene la certeza que son revendedores de su mercancía, y que, por lo tanto, no deben gozar de las facilidades que se tienen establecidas para los productores auténticos, que se limitan a vender exclusivamente el importe de su producción.

La petición de la correspondiente denuncia formulada serán canalizadas, por la Organización Sindical, a los Organismos y Autoridades competentes en la materia.

**Elección de comisionados y asesores de las Juntas de Evaluación Global**

**Ejercicio 1968 y campaña o bienio 1967-68**

Para dar cumplimiento a lo preceptuado en la Regla 14 de la Instrucción Provisional del Impuesto Industrial (Cuota por Beneficios),

se ha dispuesto que la elección de comisionados y asesores tenga lugar en esta Delegación Provincial el día 25 de los corrientes, martes, desde las nueve de la mañana a las dos de la tarde.

Son electores, en las respectivas Secciones, todos los contribuyentes comprendidos en las listas enviadas por la Delegación de Hacienda, las cuales se encuentran expuestas en los respectivos Sindicatos.

Para ser elegido, es preciso hallarse al corriente en el pago de los impuestos; no haber sido calificado como defraudador, fallido, o responsable de delitos de contrabando, defraudación o monetarios. Tampoco podrán ser elegidos los que hubiesen desempeñado el mismo cargo en el año anterior, siempre y cuando el número de contribuyentes lo permita.

Los que aspiren a ser nombrados asesores deberán ofrecer sus servicios con fijación de honorarios para cada Agrupación, en sobre cerrado, que se entregará en la Vicesecretaría Provincial de Ordenación Económica, antes de las 12 horas del día 20 del actual, acompañando certificación expedida por el Colegio respectivo, que acredite que el solicitante reúne los requisitos y carece de las incompatibilidades señaladas en la Regla XIII de la misma Instrucción.

La apertura de estos pliegos será pública y tendrá lugar en la sala de Juntas de esta Vicesecretaría, el lunes, día 24, a las trece horas.

**Sindicato Provincial de Enseñanza**

El pasado día 14 de los corrientes se reunieron en la Delegación Provincial de Sindicatos de esta ciudad los Plenos de las Juntas Económica y Social del Sindicato Provincial de Enseñanza, ostentando la presidencia el titular del citado Sindicato, don Antonio Pajares Ruiz, asistidos por los respectivos presidentes de Sección Económica y Social, don Aquileo Manciles Bañuelos y don José Ubeda Dolz, a fin de confeccionar el informe sobre el «Libro Blanco», publicado por el Ministerio de Educación y Ciencia.

En la citada reunión se entabló un amplísimo cambio de impresiones sobre varios puntos del citado Libro Blanco, adoptándose algunas sugerencias por considerar son de interés para que se tengan en cuenta por las autoridades competentes.

**Festividad de San Juan de Dios, patrón de los Ayudantes Técnicos Sanitarios**

El pasado día 8 y organizados por el Colegio Oficial de Ayudantes Técnicos Sanitarios de Guadalajara, se celebraron diversos actos para conmemorar la festividad de su Patrón San Juan de Dios.

A las doce treinta de la mañana se celebró una misa solemne en la iglesia parroquial de San Ginés. Ocupó el presidencia el excelentísimo señor gobernador civil don Luis Ibarra Landete, acompañado del concejal del Excmo. Ayuntamiento señor Antón, que ostentaba la representación del señor alcalde, por encontrarse enfermo; el jefe de Sanidad Militar doctor Sanz García, el presidente del Colegio de A. T. S. don Luis García Rello y Junta de Gobierno del citado Colegio.

La homilía estuvo a cargo del reverendo señor cura párroco don Julián García, quien glorificó magníficamente las cualidades de San Juan de Dios.

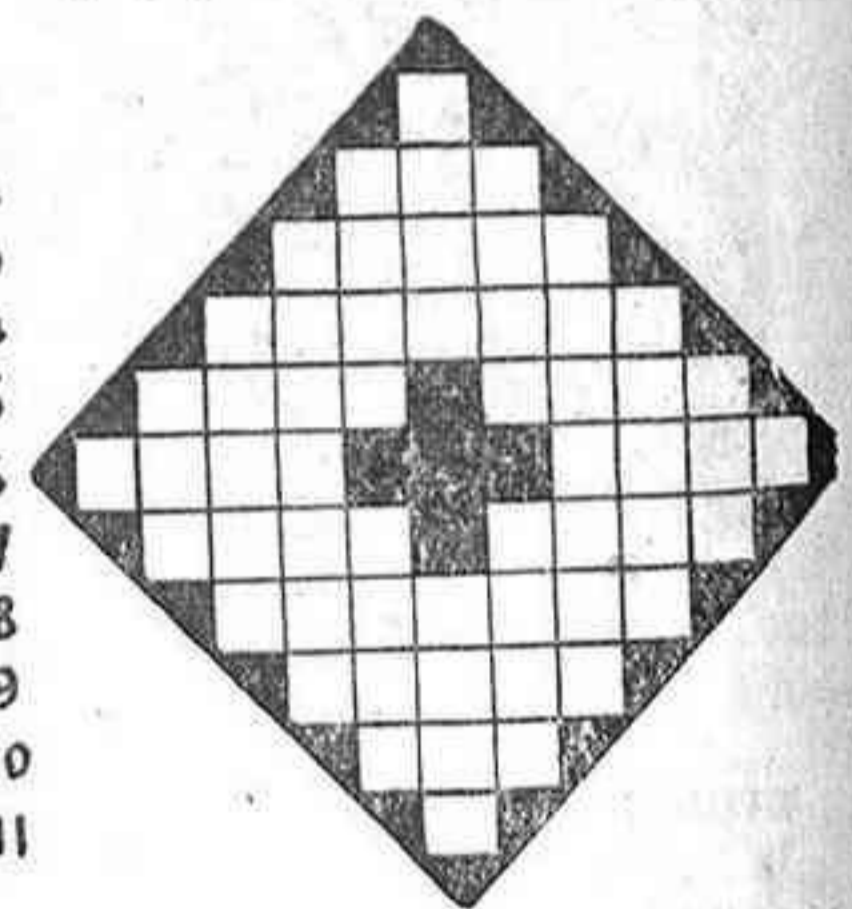
A las dos de la tarde se reunieron todos los asistentes, acompañados de autoridades e invitados, en un almuerzo en un típico restaurante de la capital, partiendo a continuación del mismo hacia Azuqueca, con el fin de visitar la factoría VICA-SA, amablemente invitados por sus directivos.

Finalizaron los actos del día con una cena íntima de todos los colegiados.

Durante todo el día reinó la más sana camaradería entre todos los Ayudantes Técnicos Sanitarios de la provincia.

**CRUCIGRAMA por BONNIER**

1 2 3 4 5 6 7 8 9 10 11



Horizontales: 1: Consonante. — 2: Labre.—3: Aguza.— Al revés, que precede a los demás.—5: Pieza para dirigir visuales. Al revés, pueblo de Zaragoza.—6: Reputación. Al revés, pueblo de Málaga.—7: Sesgadura. Colina prolongada.—8: Al revés, limpiarás.—9: Acción gallarda.— 10: Nueva.— 11: Letra 22 del abecedario.

Verticales: 1: Letra 7 del abecedario.—2: Signo aritmético.—3: Al revés, mono.—4: Asolar.—5: Deslucé. Valle de los Pirineos. — 6: General y político español, asesinado en Madrid en 1.860. Naipes.—7: Nombre de mujer. Deja en testamento.—8: Terreno abundante en arena.—9: Pieranta.—10: Serpiente.—11: Número romano.

**GAFAS GRADUADAS por óptico especialista**

**LUXONIA**

PRECISION - \* - RAPIDEZ Generalísimo, 7. Guadalajara



SEGUN DATOS DEL MINISTERIO DE AGRICULTURA (1968)  
**SANTANA CLAYSON**  
ES LA COSECHADORA QUE MAS SE VENDE EN ESPAÑA

La cosechadora SANTANA CLAYSON es el resultado de haber estudiado a fondo el campo español. Su variedad de clima, sus tierras... todo influye a la hora de la recolección, donde usted lo sabe bien: la rapidez y limpieza de operación son fundamentales para obtener mayores beneficios... La cosechadora SANTANA CLAYSON puede recolectar todo tipo de grano (cebada, maíz, haba, trigo, arroz, avena...) y es adaptable a cualquier tamaño de explotación. No existe problema alguno con la variedad de los suelos: su extraordinaria robustez le permite trabajar en todo tipo de terrenos...

SANTANA CLAYSON le ofrece, además, cuatro importantes ventajas:

- \*Dimensiones de corte desde 2,50 m. hasta 5,40 m.
- \*Total limpieza de grano por control de aire regulable.
- \*Gran rapidez por la extraordinaria capacidad del sistema de trilla.
- \*Potencia de motor hasta 126 c.v.

Asistencia técnica garantizada por METALURGICA DE SANTA ANA, S. A.

CON LA PERFECCION TECNICA QUE GARANTIZA **METALURGICA DE SANTA ANA S.A.**

CONCESIONARIO: **AUTODASA** MADRID, 22 - GUADALAJARA

# GOBIERNO CIVIL

## Confederación Hidrográfica del Tajo

### Información pública del anteproyecto de embalse de Alcorlo

El «Boletín Oficial del Estado» número 60, de 11 de los corrientes, y el de la provincia número 29, del día 8 del mismo mes, publican el siguiente anuncio:

Aprobada técnicamente por Orden de 17 de febrero de 1969 el anteproyecto del Embalse de Alcorlo, se somete a información pública el citado anteproyecto durante el plazo de treinta días naturales, a contar del siguiente de la publicación de este anuncio en el «Boletín Oficial» de la provincia de Guadalajara, a fin de que las Entidades y particulares interesados puedan presentar en esta Confederación Hidrográfica y en las Alcaldías de Alcorlo, Zarzuela de Jadraque, Hiendelaencina y Congostina, todas ellas de la provincia de Guadalajara, las reclamaciones pertinentes.

A dichos efectos se hallará de manifiesto el expresado proyecto en esta Confederación, sita en Madrid, Nuevos Ministerios, durante las horas de oficina, todos los días laborables.

#### NOTA - EXTRACTO

El embalse de Alcorlo ha sido concebido por la Confederación Hidrográfica del Tajo con fines de regulación hidráulica anual e hiperanual y laminación de avenidas en el río Bornoba, que es afluente al río Tajo, a través de los ríos Henares y Jarama. Tendrá una capacidad de acumulación total aproximada de 200 millones de metros cúbicos, de los cuales 194 millones de metros cúbicos serán útiles. Se creará mediante la construcción de una presa tipo bóveda, de doble curvatura, de 83,5 metros de altura sobre el cimiento (unos 75 metros sobre el nivel medio de estiaje del río) y 182 metros de longitud de desarrollo en coronación, en cuya construcción se emplearán aproximadamente 87.000 metros cúbicos de hormigón, confeccionados con gravas y arenas de depósitos naturales contiguos al pueblo de Alcorlo y canteras de la caliza de la cerrada.

La presa cerrará un acusado estrechamiento del cauce existente entre los pueblos de San Andrés del Congosto y Alcorlo, ambos de la provincia de Guadalajara, a 1.500 metros aguas arriba del primero en término municipal del último.

La impermeabilización de la cerrada se complementa con la realización de una pantalla de inyección, que alcanzará las margas impermeables cenomanenses subya-

centes. Aguas abajo de esta pantalla se dispone un sistema completo de drenaje que servirá para controlar las fugas y reducir las subpresiones bajo la cimentación. Este sistema incluirá galerías en presa y terrenos y estará servido por un ascensor, alojado en el pozo vertical, que permitirá alcanzar los distintos niveles desde la coronación de la presa.

La presa estará dotada de un aliviadero de coronación que podrá evacuar caudales de 270 metros cúbicos por segundo, que verterán libremente sobre un cuenco amortiguador proyectado al pie. También se instalarán dos desagües de fondo, en la zona de la margen izquierda, formados por sendas tuberías de 1,50 metros de diámetro interior, que pueden ser cerradas cada una por dos válvulas en serie. Estos desagües estarán dotados de los órganos de protección requeridos para evitar su obstrucción y asegurar su perfecto funcionamiento, revisión y eventual reparación.

Durante la construcción de las obras se dará paso al agua del río, primeramente mediante canalizaciones laterales y después a través de un portillo practicado en el cuerpo de presa, que se cerrará al final de la construcción.

El pueblo de Alcorlo habrá de ser íntegramente expropiado, ya que, a nivel máximo de embalse, quedará cubierto con una altura de agua comprendida entre 40 y 50 metros. Asimismo quedarán inundados y habrán de expropiarse edificaciones aisladas, terrenos de huerto, labrantíos y yermos de los términos municipales de Alcorlo, Zarzuela de Jadraque e Hiendelaencina, de la provincia de Guadalajara, sin afectar, sin embargo, las aglomeraciones urbanas de los dos últimos.

También quedará inundada por el embalse el tramo de la carretera comprendido entre los puntos kilométricos 17,300 y 20,800, de Espinosa de Henares a Hiendelaencina, cuya continuidad se asegura mediante la construcción de una variante de 3.000 metros de longitud con condiciones de tránsito que mejoran las existentes en el tramo inundado, la cual cruzará el cauce del Bornoba sobre la coronación de la presa.

De esta última carretera y a nivel del estribo izquierdo de presa partirá un camino que suplirá el actual de acceso a San Andrés del Congosto, que quedará interrumpido por la pared de la presa, este

último camino servirá como acceso a la caseta de válvulas de desagüe.

Se proyecta también un camino de servicio de 5,5 kilómetros de desarrollo que, partiendo de la carretera de Espinosa de Jadraque a Hiendelaencina, en las proximidades de Congostina, llegará a la coronación de la presa de Palmasces, en el río Cañamares.

Se ha previsto también la construcción de una casa que servirá de alojamiento al personal de la administración allí destacado durante la construcción de la obra y de los laboratorios exigidos para el debido análisis y comprobación de los materiales a emplear en las obras.

Madrid, 28 de febrero de 1969. El ingeniero director, Luis Llanos y Silveira.

Lo que se hace público para general conocimiento, al propio tiempo que se significa que para dar mayores facilidades a cuantos se consideren interesados o afectados por el proyectado embalse, se encuentra en este Gobierno Civil un ejemplar del expresado proyecto, a disposición de quien interese conocerlo, que podrá examinarlo en el plazo legal durante las horas de oficina.

Guadalajara, 13 de marzo de 1969.—El gobernador civil, firmado, Luis Ibarra Landete.

## JEFATURA PROVINCIAL DE TRAFICO

### Canje de carnet de conducir tractores

Como complemento y desarrollo a lo que se establece en la Orden de 4 de febrero de 1969 («B. O. del Estado» número 33, del día 7), por la que se regula el Canje de los Certificados de aptitud para conducir tractores agrícolas, la Dirección General de la Jefatura Central de Tráfico ha dispuesto lo siguiente:

Teniendo en cuenta que, según lo dispuesto en la Orden de 6 de abril de 1951, los tractores agrícolas podían ser conducidos con cualquiera de los permisos señalados en el Código de la Circulación, podrán ser canjeados por el de la clase B especial para conducir tractores y máquinas automotrices agrícolas los permisos de las clases A-1 ó

## CRONICA DE LA MODA

### Vestir juvenilmente

Sabemos de forma positiva que cualquier edad es joven si se saben llevar los años con dignidad. Pero, desengañémonos... sólo hay una juventud —la de los veinte floridos años— veraz, plena, alegre y armónica. Hoy, precisamente, vamos a dedicar nuestra crónica a las chicas de esa edad, ágiles, esbeltas y sin grandes preocupaciones, y libres como el sol y el viento.

A ellas, verdaderas aprendizas de esa cosa tan maravillosa como lo es ser mujer, van dirigidas estas breves glosas a la actual moda.

Para las jóvenes de hoy, la moda actual aporta y trae renovada

una cualidad básica: la feminidad. Gracias a esa aureola romántica que parece desprenderse de toda la indumentaria «joven», se ha conseguido la fórmula moderna de restaurar una silueta femenina alegre y diáfana, sin postizos ni hipocresías.

Precisamente hoy vamos a ocuparnos de algo muy interesante para ellas, deseosas de marchar al paso de las corrientes de la moda. Nos referimos a las posibilidades de los «mini-pull» y «nikys», a base de punto «interlock» de algodón, mucho más prácticos a la hora de ponérselos y lucirlos que los precedentes y confeccionados de fibras de procedencia química, sobre todo en una cuestión importantísima y que tantos quebraderos de cabeza dá a muchas chicas, que no es otro que el intenso olor a sudor que tales prendas desprenden. Con los «mini-pull» y «nikys» de punto de algodón no existe en ningún momento ese desagradable inconveniente.

A continuación, ya que el momento es propicio, vamos a ocuparnos de dos modelos ideales para la ya próxima primavera, época de transición, de tiempo indeciso, pero que reclama algo que sea distinto a lo usado hasta entonces. Se trata de dos deportivos y juveniles conjuntos. El primero está compuesto de falda blanca en grueso piqué de algodón, con cinturón negro y presillas, completándose con «mini-pull» de grueso punto de algodón en color negro. El segundo modelo, consta de pantalón y chaqueta, ambas prendas realizadas también en grueso piqué de algodón, completándose con jersey en punto grueso de algodón con cuello «cisne». Estos dos modelos reúnen sencillez, sobriedad y elegancia, cosa que la juventud de ahora valora de forma primordial.

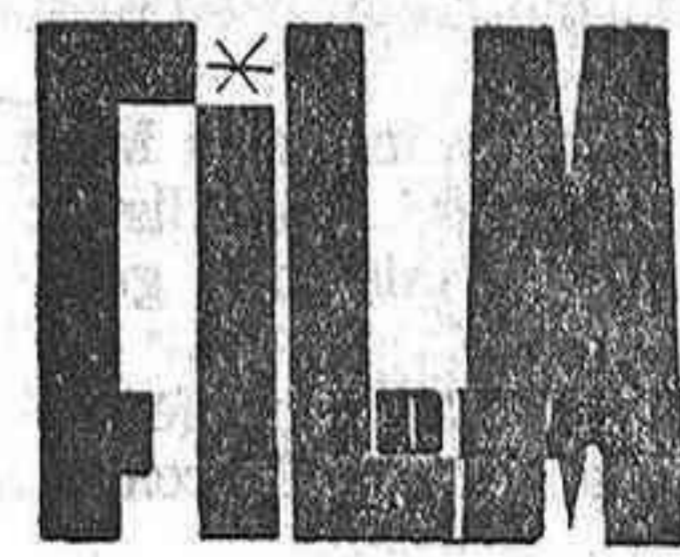
Saber vestirse en primavera es algo bastante difícil, pues es fácil caer en lo chabacano y multitudinario, cosa que a nadie gusta. Las ideas que hoy apuntamos, aparte de su innegable practicidad no son —de modo alguno— dificultosas para llevarlas a la práctica, puesto que el algodón en todas sus incontables manifestaciones nunca es caro. Por otra parte, si se es hábil en el corte, cualquier jovencita podrá lucir con todo éxito cualquiera de estos modelos.

P I K.

## COMISION PROVINCIAL DE SERVICIOS TECNICOS

El pasado viernes, día 14, se celebró la subasta de las obras de la Red de Distribución de agua (segunda fase) en Guadalajara, obras que fueron adjudicadas provisionalmente a don Luis Batalla Romero en la cantidad de 6.175.000 pesetas.

En reunión celebrada por la Comisión Permanente fueron aprobados diversos expedientes de calificación de industrias.



LA TUBERCULOSIS QUE NO SE CURA A TIEMPO, HARA DEL ENFERMO NO SOLO UN INCURABLE, SINO UN FOCO DE INFECCION PARA LOS DEMAS.

Vinos BOJURO como ninguno

Lea FLORES Y ABEJAS

**EDIFICIO «SUR»:** Paseo Fernández Iparraguirre, 17, 19 y 21

Ultimos pisos todo confort, totalmente terminados

Calefacción y agua caliente central. Parquet. Carpintería de aluminio. Cuarto de baño completo. Idem servicio. Muebles metálicos en cocina. Armarios empotrados. Plaza garage incluida. Idem trastero y tendedero.

¡Exentos de contribución durante veinte años!

ENTRADA, con entrega de llaves: Desde 250.000 pesetas.

Resto: Facilidades, hasta 5 años, a convenir entre las partes.

Información y venta: Juan Becerril Solano, Generalísimo Franco, 10. - Guadalajara

## Ha salido a información pública la construcción del pantano de Alcorlo

### Una Comisión provincial estudiará los beneficios y problemas de aquella zona

El «B. O. del Estado» del día 11 del actual publica la disposición por la que queda abierta información pública sobre la construcción del pantano de Alcorlo, que también se insertaba en las páginas del «B. O. de la provincia» del día 8 de los corrientes.

En relación con el proyecto mencionado, y bajo la presidencia del gobernador civil, don Luis Ibarra Landete, se va a constituir una comisión para estudiar y determinar

las consecuencias de dicha construcción, tanto en lo que se refiere a los naturales beneficios para una amplia zona como para los problemas que ha de causar a los vecinos de la parte inundada.

Con el mismo propósito, el señor Ibarra Landete ha visitado estos días los organismos ministeriales correspondientes, para realizar gestiones en este sentido, y con la aspiración de que en el gobierno civil de Guadalajara obre dicho proyecto para que fácilmente pueda ser examinado por cuantas personas lo deseen.

## El próximo viernes, segunda conferencia del Sr. Allende y García-Baxter, en el ciclo preparado por la Organización Sindical sobre el "II Plan de Desarrollo"

Continuando el ciclo de conferencias preparado por la Organización Sindical de Guadalajara, el próximo viernes, día 21, a las 8 de la noche, don Tomás Allende y García-Baxter, Subcomisario del Plan de Desarrollo y Procurador en Cortes por la representación familiar de nuestra provincia, disertará sobre el tema Posibilidades de Guadalajara ante el II Plan de Desarrollo.

La conferencia, como la precedente, tendrá lugar en el salón de cine del Casino Principal, esperándose que, como aquella, cuente con tan nutrida asistencia, dado que el tema que se ha de abordar tiene mayor interés para Guadalajara.

La entrada a la misma, aunque se han repartido invitaciones para mayor conocimiento del acto, es libre.

## Necrológica

El pasado viernes, dejó de existir en esta capital, la señora doña Elisa Herrero, esposa de nuestro respetado amigo don Emilio Vega Ochoa.

La conducción de los restos mortales al cementerio de nuestra capital, tuvo lugar en la mañana del sábado.

Descansen en paz, y reciban su esposo don Emilio Vega; hijos, don Rafael, don Emilio, doña Elisa y don Luis; hijos políticos, nietos y demás familiares, el testimonio de nuestro más sentido pesar por tan irreparable pérdida.

—El pasado día 12, falleció en nuestra ciudad, después de larga enfermedad, el señor don Enrique Sánchez Fernández, secretario que fué de la sucursal del Banco de España.

Descansen en paz, y reciban su esposa doña Celes Ruiz Medranda; hijos, doña Ana María, don Enrique, doña Aurora y doña María del Pilar; hijos políticos, nietos y demás familiares, nuestro más sentido pésame por tan irreparable pérdida.

## COMPRO PAPEL, LIBROS

archivos, revistas, periódicos, boletines. Calle del Lobo, 9. Telfs. 211624 y 211296. VILLAR

## Banco Zaragozano

El Consejo de Administración del Banco convoca a Junta General de Accionistas, que tendrá lugar en el Cine Goya de Zaragoza, San Miguel, 5, en primera convocatoria a las 12 horas del día 13 de abril próximo y, en su caso, en segunda convocatoria a las 12 horas del día 14, también de abril, en el mismo lugar, para deliberar y tomar acuerdos.

a) Examen y aprobación si procede, de la Memoria, Cuentas y Balances del Ejercicio de 1968, distribución de beneficios correspondientes al mismo y gestión del Consejo de Administración.

b) Renovación de Consejeros y nombramiento de Censores propietarios y suplentes para el Ejercicio de 1969.

Tendrán derecho de asistencia a la Junta los titulares de acciones inscritas en el Libro de Socios con cinco días, por lo menos, de antelación al señalado para la reunión.

Durante el plazo de 15 días anteriores a la Junta, los señores accionistas que posean tarjeta de asistencia, podrán examinar en la Secretaría General del Banco, en horas de oficina, la Memoria y el Balance del Ejercicio, así como el dictamen emitido sobre los mismos por los Sres. Censores de Cuentas.

Zaragoza, 13 de marzo de 1969.—El Secretario del Consejo de Administración: **Pedro Hernández Luna.**

# Por qué, cuándo y cómo cepillarse los dientes

por MARIA LUISA GOZALVO  
(Médico Estomatólogo. Odontología infantil).

### ¿POR QUÉ?

Porque el cepillado correcto y cuidadoso de los dientes es uno de los mejores, más fáciles y baratos medios conocidos de lucha contra la caries dental y las enfermedades de las encías.

### ¿CUANDO?

Los dientes deben cepillarse inmediatamente después de toda comida. La vida apresurada de hoy día, en la que es tan frecuente desayunar e, incluso, comer fuera de casa, parece ideada por los dentistas para que el número de personas necesitadas de sus servicios profesionales sea mayor.

Los dientes deben cepillarse inmediatamente después de las comidas, en especial cuando el alimento ingerido contenía azúcar. Este se transforma en ácido y rápidamente su máximo efecto pernicioso se realiza en los primeros minutos, más exactamente en el primero. El ácido producido va destruyendo la estructura del esmalte del diente que es la protección exterior del mismo y deja la puerta abierta a los gérmenes habituales de la boca para que se alojen en la dentina, destruyéndola.

Los residuos alimenticios no sólo actúan sobre el esmalte, sino que inflaman las encías y aceleran la formación de sarro. Ambos contribuyen a mantener las encías inflamadas crónicamente, con lo cual se va descalcificando el hueso de los alvéolos, y destruyéndolo dejan a los dientes faltos de soporte, comenzando su movilidad.

### ¿COMO?

Realmente no hay un método o técnica que asegure una perfecta limpieza de todas las superficies de los dientes, pero, sin embargo, a continuación mostraremos una manera de cepillado que podríamos decir es la mejor.

La dentadura hay que cepillarla con orden para no omitir ningún diente ni ninguna superficie.

El cepillo se coloca en la encía, inclinado, con las cerdas dirigidas hacia las raíces y al cepillar se le hace girar sobre su mango de forma que, al final del movimiento, las cerdas queden dirigidas hacia las caras triturantes de los dientes opuestos a los que va deslizándose el cepillo. Este movimiento proporciona a la encía un masaje sumamente beneficioso, evitando o demorando la reabsorción de las encías o descarnamiento de los dientes como cuando se hacen movimientos supero-inferiores indistintamente.

Se comienza siempre por la úl-

tima pieza de una arcada y se va cepillando, UNO DESPUES DE OTRO, hasta que se llega al último de esa misma arcada.

Siempre con el movimiento de giro o rotación del cepillo y en la dirección de crecimiento de los dientes, o sea, los superiores hacia abajo y los inferiores hacia arriba.

Después de cepillados por su cara labial o exterior, se cepillan las caras triturantes de los molares en dirección antero - posterior y viceversa.

Y, por último, el lado lingual o palatino, comenzando siempre por un extremo de la arcada y cepillando uno después de otro cuatro

o cinco veces hasta llegar al último del otro extremo. Siempre en la dirección citada, las piezas superiores hacia abajo y las inferiores hacia arriba.

Las pastas dentrificas son útiles y agradables, pero lo realmente importante es el correcto empleo del cepillo.

Los niños deben de comenzar a cepillarse tan pronto como tengan todos los dientes temporales, lo cual sucede entre los dos y tres años. Al principio solo con agua y ayudados por la madre y, cuando aprenda a escupir, se puede comenzar a ponerle en el cepillo un dentrífico.

## CANTO AL NEPTUNO

# DE LA PLAZA ORTIZ DE ZARATE

Todos hemos visto los arreglos de la plaza Ortiz de Zárate que este verano promete ser una de las más bonitas de nuestra ciudad. Las rosas entonan con la limpieza del enlosado y la fuente dará gusto a Neptuno, al dios mitológico de las aguas.

La vida de la estatua, que ahora lucirá en la plaza más céntrica de la ciudad, tiene su historia. No desempeña un papel nuevo; simplemente ocupa un lugar excepcional, distinto al anterior, en donde pasó quizá años inolvidables de toda índole y, quién sabe, si obtuviese la facultad de hablar las cosas tan extraordinarias que podría descubrirnos, cuando, en solitario, allá en el depósito de las Aguas, meditaba sobre rumones gratos sobre esta, un poco alejada, ciudad.

Quizá sienta nostalgia de las aves que invadían los pinos centenarios allí majestuosos, cuajados de orugas en junio, o de la floresta en primavera, exuberante en tonalidad y perfume; o de las umbrosas avenidas, cuajadas de lilos y trepadoras ramas del oloroso pitimíni. Quizá también recuerde su musgoso estanque, de aguas verdinegras, donde coleteaban gordos de satisfacción los renacuajos. O a las parejas furtivas que llegaban en verano a ocupar los antiguos bancos de piedra. Al mochuero de la no-

che, morador del olivo y de las ruinas; y al murmullo lejano del agua que sube y baja por los tubos del alto depósito proveedor de la ciudad. Recordará, también, ahora, en su nueva morada, las mañanas de antaño en que los niños del cercano barrio invadían sus avenidas con gritos de júbilo, gozando de la frescura reinante entre los paseos cubiertos de árboles, con ramas repletas de grandes hojas, donde los pájaros encontraban lugar seguro para hacer sus trenzados nidos. Aquellos bulliciosos niños, que luego, al caer la tarde, formaban un ancho corro rodeando el estanque de donde la estatua emergía, cantando, entre otras muchas cancioncillas de corro, el "Mambrú se fue a la guerra" o el "Eres más chica que un huevo..."

La vieja estatua de Neptuno recordará con nostalgia todo esto. Y quizá eche de menos su solitario rincón en el centro de aquella gloria, donde, más que el dios del mar, semejaba, ante los ojos del que entra al parque por vez primera, al dios Pan o cualquier deidad representativa del follaje y la soledad.

M. Soledad CANO B.

Lea FLORES y ABEJAS

## MAS DE 300 PLAZAS

**AGENTES JUDICIALES DE ADMINISTRACION DE JUSTICIA.**—Edad 21 a 45 años. Ambos sexos. **NO SE EXIGE NINGUN TITULO** académico profesional. Pruebas sencillísimas y elementos. Plaza: Madrid, Barcelona, capitales provincia y poblaciones importantes. Retribuciones **MUY INTERESANTES**. Instancias hasta el día 29.

**SUBINSPECTORES ALUMNOS DE LA ESCUELA GENERAL DE POLICIA.**—Edad 18 a 30 años. Sólo varones. Título Bachiller superior o equivalente. Retribuciones **MUY INTERESANTES** (más de 150.000 pesetas).

Solicite **URGENTEMENTE (HOY MISMO)** amplia y detallada información de las plazas que le interesen, adjuntando **DIEZ** pesetas en sellos de correo para franqueo, a **ADAMS, Sagasta, 23, MADRID-4**

## Próximas Juntas generales en la Casa de Guadalajara en Madrid

Para las once horas del día 22, sábado, en primera convocatoria y las 12 del 23, domingo en segunda, se ha convocado Junta General Extraordinaria en la casa de Guadalajara, en Madrid, en su local social.

Del mismo modo, para las 10 horas en primera convocatoria y para las 11 en segunda, del domingo 23, se ha convocado Junta General Ordinaria, figurando en ambos órdenes del día, como temas más importantes los de: Local Social y cambio de Junta Directiva.



## 2-5. Los Juveniles del Hogar golearon al Treviño a domicilio

A los 16 minutos del segundo tiempo vencían por 0-5

Jornada grande para las huestes de Tito Nogales, sobreponiéndose al barro, al agua, al campo en cuesta y al viento reinante. Ellos supieron sacar el partido que correspondía a estos factores negativos, tornándolos positivos a su medida y conveniencia.

En la primera parte, jugando a favor de cuesta y aire, se volcaron materialmente sobre sus rivales, bombeando balones y pisando el área con muchos hombres, para congestionar la zaga del Treviño y crear todas las situaciones posibles de peligro. En el segundo, con la cuesta y el viento en contra, rasó el balón, escalonamiento de hombres en el campo y contraataques rápidos, a cargo de sus hombres más incisivos. Y para que el ritmo no decreciera, incluso dos sustituciones mediados estos cuarenta y cinco minutos, cosa que permitió aguantar bien cualquier posible reacción del adversario.

La primera parte acabó ya con victoria de 0-3 para los nuestros, goles marcados por Jaraba en el minuto 12, resolviendo una melée dentro del área; por Pezuela, en el 17, al borde mismo del área; y por Gustavo, a los 30, al ejecutar un penalty que se señaló como consecuencia de una zancadilla a José María.

En la segunda, el tanteo alcanzó el 0-5, con dos estupendos goles de Marín, en los minutos 12 y 16. El primero, al rematar de cabeza un corner, y el segundo, al resolver una melée y varios rebotes en la barrera defensiva del Treviño.

Los rivales se anotaron sus dos goles en los minutos 25 y 31, cuando ya no había riesgo alguno de perder los puntos conquistados, y ello gracias a dos fallos del meta Carlos, pues en ambas ocasiones se le escapó el balón de las manos. En la primera, para impulsarle directamente a la red; en la segunda, para dejarle a los mismos pies de un contrario.

Pepín, en el minuto 15 de la segunda parte sustituyó a Mena, y Valiente, en el 19, a Florencio.

Jugaron por el Hogar Alcarreño: Carlos (0); Granizo (2), Mena (2) —Pepín (—), Miguel (2); Julito (2), Pezuela (2); José María (2), Gustavo (2), Marín (3), Jaraba (3) y Florencio (2) —Valiente (—).

## Torneo local

### El Cabanillas venció sobre La Estación y asciende un lugar en la tabla

Mucha agua, mucho barro y poco público en el partido que el domingo, en jornada matinal, disputaron el Cabanillas y la Estación.

El Cabanillas acabó por imponerse a su oponente, venciendo por un 3-1 que hubiera podido ser mayor en mejores condiciones, pues los elementos, por lo general, suele resultar de mejor alianza para el que sale al terreno como más débil, que es la posición que, en principio, correspondía a los ferroviarios.

El partido, sin embargo, no fue un paseo para los triunfadores, quienes, bien por el contrario, y aunque sin demasiados ahogos, hubieron de luchar de principio a fin.

La victoria permite al Cabanillas encaramarse al tercer puesto de la tabla, igualando a puntos al Miralcampo, que sigue, no obstante, el segundo por unas décimas en el coeficiente de goles.



## El próximo domingo, a las siete de la mañana, comienza el VI RALLYE ALCARREÑO

### Se espera una nutrida participación de los mejores pilotos

Nos vamos acercando al día 23. El VI Rallye Alcarreño está ya montado, ultimados todos los detalles; sólo falta que el domingo el tiempo nos ayude y que, como cada año, sea un éxito más del Moto Club Alcarreño de Educación y Descanso.

Se espera un gran número de inscripciones, tanto en motocicletas como en automóviles, hablándose, incluso, de superar a la de años anteriores. En motocicletas habrá dos clasificaciones, pilotos con licencia «Inter» y «Senior» y pilotos con licencia «Junior».

En automóviles, las clasificaciones serán: clasificación general de todas las categorías, Puntuación para el Campeonato de Castilla de Rallyes, Campeonato de Debutantes y Campeonato de pilotos con vehículos nacionales.

Se han admitido vehículos de los siguientes grupos: turismos de serie, turismos, gran turismo, sport, turismos especiales y sport prototipo; con este veremos gran diversidad de automóviles: de los simples turismos de serie, tal y como salen de la casa constructora, sin «trucaje» de ninguna clase, a los «no va más», en cuanto a preparaciones se refiere.

El vencedor del Rallye Vasconavarro (corrido hace unos días), el campeón de España de gran turismo, Bernard Tramont, parece ser favorito. Su Alpine 1.440 es un vehículo ideal para esta serie de pruebas que, unido a la pericia del hispano-francés, es muy posible que se lleve la victoria que en dos ocasiones estuvo a punto de conseguir.

Su compañero de escudería, el también campeón de España de turismos, Alberto Ruiz Giménez, es muy probable que tome la salida a bordo del R-8 Gordini 1.300 que en tantas ocasiones le llevó a la victoria.

El gran animador de cuantos Rallyes se han celebrado en Guadalajara, Pedro Puche, prepara un revolucionario automóvil, no sabemos si saldrá; es posible que sí. Si no es con esta montura hay muchas otras esperando al campeón.

Carvaño ya hizo la inscripción. Parece ser que viene con ganas de

situarse en uno de los puestos privilegiados, después del desgraciado accidente sufrido en el Rallye de Montecarlo.

En resumen, se esperan cerca de sesenta inscripciones, todas de cierto renombre dentro del mundillo del deporte del motor.

En cuanto a los locales, pocas posibilidades tienen frente a estos experimentados pilotos y sus envidiables máquinas; de todas formas, aparte de haberse instaurado una clasificación local, bien pueden situarse por encima del centro de la tabla de la clasificación general. Los hasta ahora más probables son: Miguel Zahonero, con Morris 1.275 C; el veterano Julián Blanco, con su fiel Morris Cooper 1.000; Antonio Carlavilla y Pablo Pérez, con Seat 850; Angel Arias, con Morris 1.275 C.

José Villalba es casi seguro que no pueda participar este año, ya que no dispone en estos momentos de coche, y los proyectos que tenía de participar con Sáez de Buruaga con el mismo vehículo que fueron a Montecarlo no podrán realizarse.

De Alberto Latorre, reservado hasta el último día, no se sabe de cierto si correrá o no. Se habló que iría con Puche; hay quien dice que está metido en la organización y no participará. En fin, dentro de una semana veremos a unos y a otros, con más o menos posibilidades de triunfo, pero todos compitiendo deportivamente.

### HORAS DE LLEGADA A TRAMOS DE VELOCIDAD Y EMPLAZAMIENTO DE LOS MISMOS

#### Prueba A

Carretera N-320, subida al Sotillo, entre los hitos 138 al 132,300. Hora de paso del primer participante: a las 7 horas 2 minutos.

#### Prueba B

Carretera N-320, subida a la Fuensanta, entre los hitos 122 al 127. Hora de paso del primer participante: 7 horas 46 minutos.

#### Prueba C

Carretera GU-200, curvas de Chilocheches, entre los hitos 2 al 6. Hora de llegada del primer participante: 8 horas 8 minutos.

#### Prueba D

Carretera GU-902, subida a Proña, entre los hitos 22,700 al 17,700. Hora de llegada del primer participante, 9 horas 22 minutos.

#### Prueba E

Carretera N-320, Auñón, entre los hitos 96,500 al 84,500. Hora de llegada: 10 horas 2 minutos.

#### Prueba F

Carretera C-204, Durón-Gualda, entre los hitos 64 al 73. Hora de llegada: 10 horas 50 minutos.

#### Prueba G

Carretera C-204, Alaminos, entre los hitos 100 al 103,300, siendo la hora de llegada a esta prueba del primer participante las 11 horas 30 minutos.

#### Prueba H

Carretera GU-181, Bujalaro, entre los hitos 4,200 al 0,200. Hora de llegada: 12 horas 8 minutos.

#### Prueba I

Carretera C-101, subida al castiello de Jadraque, entre los hitos 44,700 al 40,700. Hora de llegada: 12 horas 16 minutos.

#### Prueba J

Carretera GU-144, Hita-Espinosa, entre los hitos 12 al 2. Hora de llegada: 12 horas 39 minutos.

#### Prueba K

Carretera G-101, Tórtola, hitos 10,500 al 5,000. Hora de llegada del primer participante: 13 horas 38 minutos.

Agrupando un total de 67 kilómetros entre las once pruebas  
LUIS PEDROVIEJO.

## CLASIFICACION

### EQUIPOS

	J	G	E	P	F	C	P
Alovera	8	7	1	0	28	7	15
Miralcampo	8	6	1	1	23	10	13
Cabanillas	8	6	1	1	25	11	13
Marchamalo	8	5	2	1	23	12	12
Estación	8	4	1	3	21	18	9
Alamin	8	2	2	4	12	11	6
Colegio San José	8	1	4	3	10	16	6
Fontanar	8	1	3	4	14	22	5
Rayo	7	1	1	5	12	21	3
Yunqueira	7	1	1	5	8	21	3
Humanes	8	0	1	7	11	29	1

## Mañana, partido amistoso entre la R.S.D. Alcalá y el Guadalajara

Aunque sin la emoción de los puntos, el aficionado al fútbol tendrá mañana una buena oportunidad en el amistoso que el Deportivo y la R. S. Alcalá van a disputar para cubrir esta jornada festiva.

Los visitantes —rivales otros tiempos— militan en Tercera División, con una marcha que puede catalogarse de brillante. El Guadalajara, por otro lado, está en alza y con facilidad goleadora.

De aquí que el encuentro se plante como muy sugestivo, incluso con mayor aliciente que algunos de la propia competición oficial.

El partido se celebrará a las cuatro y media, teniendo acceso al mismo los socios con la tarjeta de marzo.

## PROXIMA JORNADA

### SEGUNDA REGIONAL

H. Alcarreño-R. P. Avila (día 19).  
H. Alcarreño-Sonseca (día 23).

### JUVENILES

H. Alcarreño-Peña Grande.

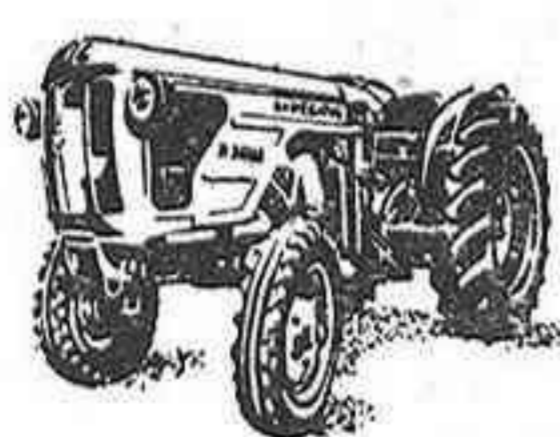
## SOLUCION AL CRUCIGRAMA

Horizontales: 1: P.—2: Are. — 3: Afila.—4: oremirP.—5: Mira. aerB.—6: Fama. nioC.—7: Sisa. Loma.—8: saraesA.—9: Rasgo.—10: Nea.—11: S.

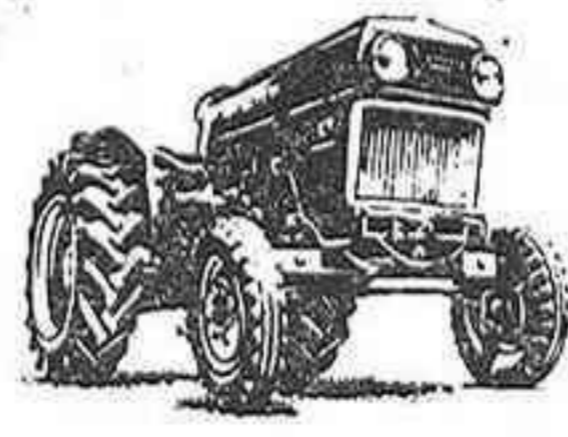
Verticales: 1: F.—2: Más.— 3: oimiS. — 4: Arrasar. — 5: Afea. Arán.—6: Prim. Ases.—7: Elia. Lega.—8 Arenoso.—9: Prima.—10: Boa.—11: C.

## trabajan como tres y comen como uno

(son tractores Barreiros)



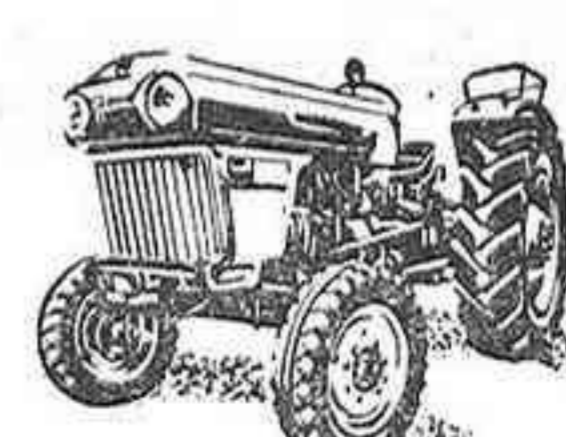
R-350 - 36 CV HMA



4000 - 40 CV HMA



R-500 B - 52 CV HMA



5500 - 67 CV HMA



R-545 - 77 CV HMA

## ¡compruébelo gratis!

SOLICITE UNA DEMOSTRACION GRATIS AHORA MISMO, EN

**PAMSA** Travesía de Madrid, 26  
GUADALAJARA

DISTRIBUIDOR DE  BARREIROS

## Para conocimiento del Magisterio de la provincia

Sobre el anuncio publicado en el Boletín editado por la Inspección Provincial de Enseñanza Primaria, referente a la selección previa para petición de Becas de Iniciación a Estudios Medios, se pone en conocimiento del Magisterio provincial, tanto Oficial como Privado, que en los Centros de Colaboración Pedagógica, próximos a celebrarse, se darán amplias instrucciones sobre las citadas selecciones y se entregarán los impresos para la realización de las pruebas correspondientes.

También se comunica, que el plazo para remisión del impreso-solicitud y la prueba realizada, una vez superada, a la Inspección de Enseñanza Primaria, se ha prorrogado hasta el día 19 del próximo abril.

Guadalajara, 13 de marzo de 1969.—La Inspectora Jefe accidental, Fdo.: ilegible.

## DIAGNOSTICO Y TERAPIA:

# Los "pros" y los "contras" de la cantera local de futbol

Hace bastante tiempo que conozco a Vicente Nogales Leonardo, más popular por Tito.

Siempre he tenido en el un amigo un entusiasta sin límites para todo lo que sea deporte. Tito se vuel-

## Entrevista con Tito Nogales, entrenador del Hogar Alcarreño Juvenil

ca sobre la tarea ingrata pero bella de escarbar en los chicos que empiezan en esa labor de educación deportiva; de encauzamiento de aptitudes, de creación de una conciencia deportiva.

Tito, bien querido por todos los muchachos que tienen algo que ver con el deporte conoce a fondo los problemas de la cantera local. Y, quizá, también las posibles soluciones.

Por ello nos hemos dirigido a él para traer a nuestros lectores la primicia informativa de unas declaraciones ecuanímenes, equilibradas y razonadas.

Estas son las preguntas y las respuestas:

¿Qué labor se está realizando respecto a la cantera local?

—Por la afición es conocido, o debería ser más conocido, que actualmente contamos con un Torneo Pro-cantera organizado por el Deportivo en el que participan equipos de la capital y pueblos cercanos; el Campeonato Infantil organizado por el Frente de Juventudes con equipos, igualmente de la capital y pueblos limítrofes; y, por último, los equipos del Hogar Alcarreño en segunda Regional y Juveniles de segunda División.

—¿En que forma se diferencia la forma de enforco por un lado Tito y sus chicos y por otro el Torneo Local organizado por el Deportivo?

—Amigo Mariano, creo que te excedes en la denominación "Tito y sus chicos". No es correcto, ni me gusta personificar en mí un equipo y una labor que es de todos los que formamos la Directiva del Hogar Alcarreño, así como de sus socios y aficionados. Aclarado esto paso a contestarte a la pregunta. El torneo Pro-cantera estimo, y ahora sí que es opinión propia, que el Deportivo lo ha enfocado bajo dos puntos de vistas el económico y el deportivo. Digo económico por que procura que los partidos a celebrar entre los equipos "taquilleros" ponerlos en día y hora más propicias para ese fin. He oído comentarios de equipos participantes en los que se quejan de estas circunstancias, pero yo hasta cierto punto veo lógico que den primacia al aspecto económico cuando por todos son bien conocidas las dificultades de las "arcas" deportivas. En cambio, en el Hogar, el futbol se concibe solamente en el aspecto deportivo, aun cuando las dificultades económicas, a nivel inferior que el Deportivo, son tan precarias como en el seno Capital.

—¿Hay materia «prima» entre los chicos alcarreños?

—Estoy convencido de que sí. Reiriéndome ahora concretamente a los Juveniles del Hogar, te diré que en su plantilla de 20 jugadores hay un porcentaje elevado de muchachos que despuntan grandes cua-

lidades. No me gusta dar nombres pero los aficionados que siguen de cerca a los Juveniles los conocen bien.

—¿Que sistema debería seguirse para obtener buenos resultados?

—A ser posible más campeonatos de infantiles y juveniles. En Guadalajara, lo mismo que en toda España, no se toman en serio estas categorías. Las ayudas federativas cada día las reducen más a pesar del "contamos contigo" y el "vive deportivamente", por estimar que el futbol ya está promocionado y hay que promocionar otros deportes. Estoy de acuerdo con esto pero no hay que olvidarse del deporte de "masas" para que pueda caer totalmente. Actualmente el futbol español, incluso en el de Primera División y Selección Nacional, está falto de calidad por no existir promociones de hombres jóvenes que puedan ir sustituyendo a los traídos y llevados nombres de esas "figuras" un tan'o pasadas y sin deseos de superación.

—¿Cuándo llegará el momento en que el Deportivo se surta de jugadores locales?

—Lo veo muy difícil. La directiva actual del Deportivo parece que tomó más en serio el asunto, pero al jugador local la "afición" no le perdona un fallo y estos chicos terminan por aburrirse en el "banquillo". Al jugador de fuera, al que se le paga mejor, se le aplaude más y se le vpsan casi todo. De verdad, ante una situación así, la labor constructiva de una directiva y de su entrenador con los jugadores locales, se viene abajo por la falta de ayuda maral.

—¿Cuál es tu secreto con los chicos que tanto te aprecian?

—Gracias por este elogio. Procuro por todos los medios ser un amigo más de ellos. Vivo pendiente de sus alegrías y sus cotratemplos tanto dentro como fuera del futbol. Cuando a un juvenil se le da un consejo o una forma de solucionar los lógicos proglemas que a esa edad se les plantean aunque sea en contra de su voluntad, no cabe duda que lo agradecen y terminan reconociéndolo y siendo esos un amigo.

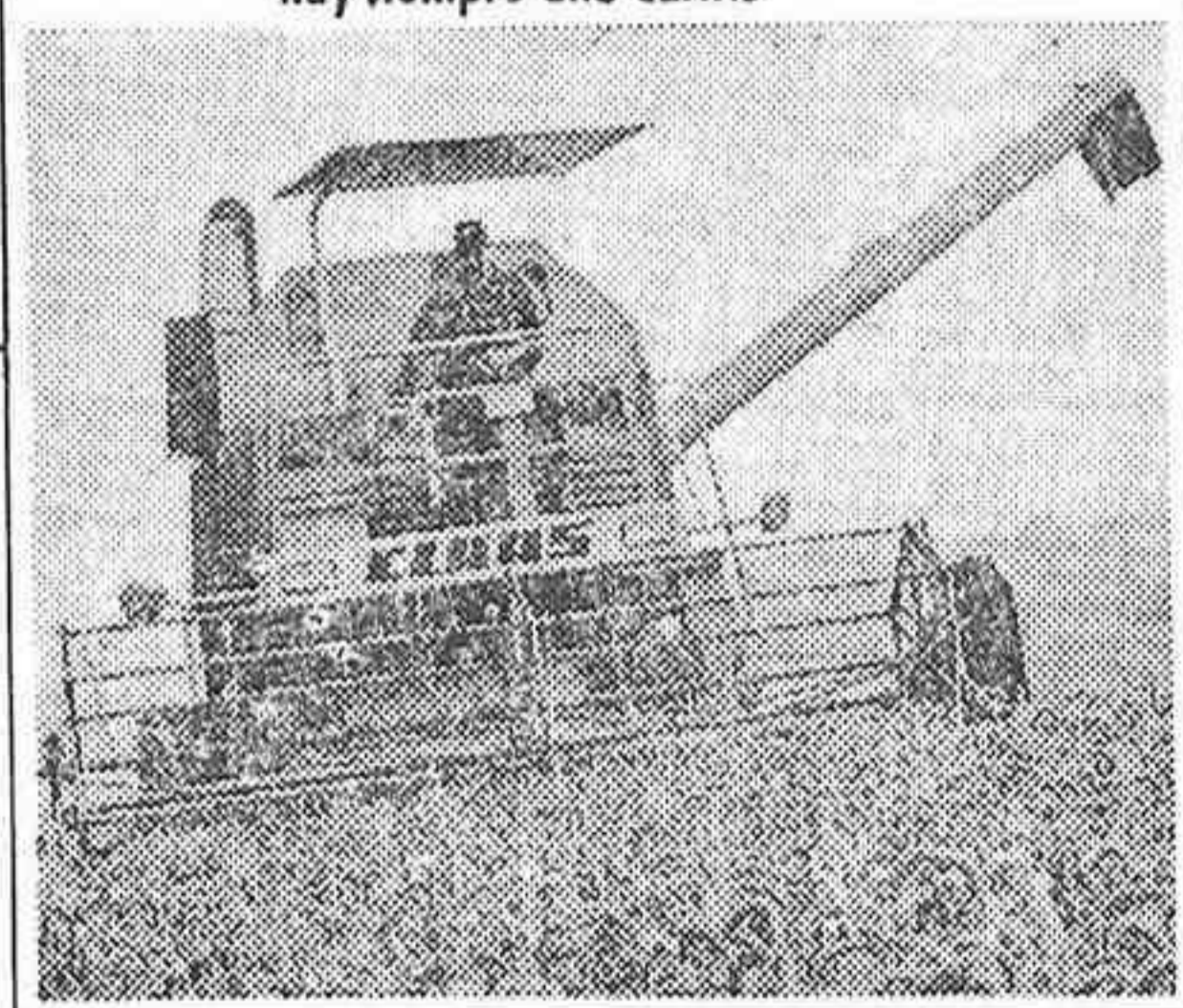
—¿Se le presta interés al futbol juvenil o, por el contrario, se vuelca el público a ver un equipo denominado Guadalajara con jugadores de fuera?

—Desgraciadamente poco interés. Yo estimo que tampoco se vuelcan, ni mucho menos, con el Deportivo. Por ser el equipo representativo de Guadalajara, hay que ir al campo, estar con él se pierda o se gane, para que con la presencia en masa de la afición se puedan conseguir dos factores importantes; la ayuda moral y material. Si un día pudieramos contar con un Deportivo netamente alcarreño y los aficionados dejáramos a un lado lo que tu (pasa a la pág. 11)



2-669  
PUBLIART

**N**o le vamos a hablar de  
**CLAAS**  
pero donde hay un campo en cultivo  
hay siempre una CLAAS



DISTRIBUIDORES EXCLUSIVOS PARA ESPAÑA:  
**AGRO-MECANICA, S.A. - MADRID (2)**

Concesionario para  
Guadalajara: **José González Serrano**

Ingeniero Mariño, 7 — Teléfono 21 18 11 — GUADALAJARA

**Viveros SANCHEZ**

(Nombre comercial registrado)

Casa especializada en el cultivo de árboles frutales, ornamentales y rosales.

Oficinas.—Calle Torres, 8 y 10. Teléfono, 211013.

Establecimiento.—Carretera Marchamalo, 27. Teléfono 211439.

**GUADALAJARA**

(Remitimos catálogos gratis a solicitantes)

# EL MERCADO

## Cotizaciones en la pasada semana de los artículos que se indican

### CARNES

Ternera primera, 140 y 130 pesetas kilo; vacuno menor, primera, 130 y 120; cordero lechal, chuletas, 130; pierna, 120; tajo único, 115; lanar menor, chuletas, 120 y 110; pierna, 100; paletilla, 90 y 80; pescuezo y falda, 60; lanar mayor, chuleta y pierna, 64 y 60; paletilla, 60; pescuezo y falda, 50; cerdo magro, 120; panceta, 60; jamón de York, 180; jamón curado, 300 y 180; carne de pollo fresca, 40 y 39,50; carne de pollo congelada, 56 y 42.

### PESCADO FRESCO

Merluza, 130 y 100; pescadilla, 76 y 40; gallos, 70 y 40; boquerones, 36 y 30; besugo, 64 y 60; bacaladillos, 20 y 18.

### PESCADO SALADO

Bacalao tamaño grande, 54; bacalao mediano, 46; bacalao pequeño, 39; sardinas prensadas, 24.

### PESCADO CONGELADO

Merluza, 35; merlucilla, 35; pescadilla, 24.

### LEGUMBRES

Arroz selecto, 18 y 17; garban-

zos, 26 y 16; alubias blancas, 38 y 20; alubias pintas, 28 y 20; lentejas, 30 y 20.

### FRUTAS Y HORTALIZAS

Limonas, 22 y 18; mandarinas, 16 y 13; naranjas, 12 y 7; manzanas, 20 y 9; peras, 24 y 10; plátanos, 20 y 18; acelgas, 7,50 y 6; alcachofas, 27 y 25; cebollas, 27 y 25; coliflor, 12 y 10; escarola, 15 y 12; espinacas, 12 y 10; lechugas, 13 y 11; patata blanca, 6,50 y 4; repollo, 6,50 y 4,50; tomate del país, 18 y 12; tomate canario, 12,50; zanahorias, 16 y 10.

### ACEITE ENVASADO

De oliva, hasta 1.º, 39; de oliva, de más de 1.º hasta 3.º, 38; de soja, 23,40.

### VARIOS

Huevos, según tamaños, 31 y 18; leche de vaca, 10; mantequilla de vaca, 120; queso manchego, 160 y 120; leche condensada (bote de 370 gramos), 17,50; fideos, 13,50; macarrones, 14,50; vño de pasto a granel 12-13º, 8; vino embotellado de 12-13º, 8,50.

Guadalajara, 17 de marzo de 1969.—El secretario técnico, Alfredo Montiel.

# Entrevista con Tito Nogales, entrenador del Hogar Alcarreño Juvenil

(viene de la pág. 10)  
quinta pregunta contesto, entonces, al ser más "nuestro" el equipo, es posible no le faltaría las dos ayudas. Digo es posible, por que los dos equipos del Hogar son netamente alcarreños y como tú sabes es casi nulo el interés que se les presta cuando, queramos o no, son ambos equipos los que pueden fogear y preparar a los juveniles que vayan saliendo.  
—¿Se sacrifican los chicos?  
—Que duda cabe. La mayoría, siempre que sus estudios o trabajos

se lo permiten, no dejan de asistir a entrenar y a los desplazamientos teniendo en cuenta que sacrifican muchas veces otras apetencias lógicas de la edad para acudir a nuestras llamadas. Por lo que respecta a su forma física también es halagüeño el número de chaves que salen cohibirse de todo aquello que les perjudica itabaco, alcohol, tec.ª.  
—¿Cuántos elementos pueden llegar a algo?  
—Para mi todos tienen algo y apuntar cualidades, siendo estos los motivos por los que hemos cre-

do conveniente militen en el Hogar Después ahí está nuestra labor para corregirles y educarles deportivamente. Actualmente hay algunos, que si en su próxima temporada pudieran militar en equipos de "campanillas", no dudo que llegarían a triunfar teniendo en cuenta los medios con que cuentan esos clubs y la calidad que los chavales llevan dentro.  
—¿Se sacará provecho del Torneo Local?  
—Lamento mucho no poder asistir a toodos los partidos del Campeonato. He visto muy pocos y no puedo hacer un análisis concreto. De momento Buesa ha pasado al Deportivo y Pezuela, después de militar en el C. D. Marchamalo, ha vuelto a los Juveniles del Hogar. Algo se ha sacado. Se sacará más provecho si este Torneo Pro cantera pudiera ser más rápido para que los equipos no tuvieran que jugar de tarde y los jugadores estuvieran más en activo. Por otro lado hay un factor importantísimo para mejor provechamiento que es el de la educación deportiva. Hay que poner un cuidado especial en la formación del jugador, sobre todo en el terreno de juego para que no puedan existir espectáculos deplorables. Esta labor es difícil pero tanto la Organización, como los árbitros y los encargados o directivos de los equipos, deben poner el máximo celo sobre el particular. Todos ellos son los responsables directos de la deportividad que debe reinar.

## NOTAS de la provincia

### Brihuega

#### COMIENZO DE OBRAS

Se han iniciado los trabajos de desmonte y replanteo de las 30 viviendas de renta limitada que construye nuestro buen amigo y paisano don Ramón Díaz Domarco, con destino a la Obra Sindical del Hogar, en terrenos lindantes al paseo de María Cristina.

Con la construcción de estas viviendas se viene a paliar, en parte, la gran escasez que existe de las mismas en esta villa, hasta el extremo de que el importe de algunos alquileres alcanzó cifras astronómicas, y más particularmente en pisos de reciente contratación.

#### NATALICIO

Recientemente, en el sanatorio Valdecilla, de Santander, ha dado a luz un hermoso niño, primer fruto de su matrimonio, doña María de la Peña Jara Sanz, esposa del médico de aquel Centro, don Luis Díez Pierna. Tanto la joven madre como el neófito, a quien se le impuso el nombre de José, se encuentran en perfecto estado de salud. Por tan feliz acontecimiento, reciba este matrimonio, así como los abuelos del recién nacido, don José Jara Ortega y doña María Sanz, nuestra más sincera felicitación.

CORRESPONSAL

M. L. M.

## Ministerio de Obras Públicas

### Dirección General de Carreteras y Caminos Vecinales

Examinado el expediente incoado en esta Dependencia para la expropiación de fincas que en el término municipal de Valdenoches se ocupan con motivo de las obras de referencia.

Resultando que la relación nominal de propietarios fue publicada de acuerdo con lo dispuesto en la Ley de Expropiación Forzosa de 1954 y Reglamento de 1957.

Resultando que durante el plazo de QUINCE DIAS previsto en el Art. 18 de la Ley de Expropiación Forzosa y según cer-

tificación del Ayuntamiento de Valdenoches de fecha 4 de febrero de 1969, no se han presentado reclamaciones.

Resultando que ha informado favorablemente la Abogacía del Estado con fecha 28 de febrero de 1969.

Vista la Ley de Expropiación Forzosa de 16 de diciembre de 1954, Reglamento para su aplicación de 26 de abril de 1957 y demás disposiciones complementarias.

Considerando que en el Expediente se han cumplido todos los trámites legales y reglamentarios.

Esta Jefatura en uso de las atribuciones que le confiere el Art. 98 de la Ley de Expropiación Forzosa ha RESUELTO:

1.º—Declarar la necesidad de ocupación de las fincas afectadas por las obras de referencia en el término municipal de Valdenoches.

2.º—Publicar este anuncio en el Boletín Oficial del Estado, en el Boletín Oficial de la Provincia y en el periódico local FLORES Y ABEJAS de esta capital, así como en el tablón de Anuncios del Ayuntamiento de Valdenoches, siendo notificado individualmente a los interesados esta Resolución, advirtiéndoles que contra el acuerdo de Necesidad de Ocupación podrán interponer recurso de alzada ante el Excmo. Sr. Ministro de Obras Públicas dentro del plazo de 10 días hábiles a contar desde la notificación personal o desde la última de las publicaciones citadas según los casos.

Dios guarde a V. I. muchos años.

Guadalajara, 12 de marzo de 1969.—El Ingeniero Jefe, Firmado: (ilegible).

### SE DESBORDA EL TAJUÑA

Las constantes y persistentes lluvias, que desde hace cierto tiempo vienen cayendo en cantidades considerables, alcanzando en muchas jornadas los 35 litros por metro cuadrado, han motivado que nuestro tranquilo Tajuña se desborde en una amplia zona, inundando gran cantidad de tierras y huertas sitas en sus márgenes, así como las fincas de «El Soto», «Huerta de las Señoras», «La Huelga», etcétera, produciendo pérdidas considerables en tierras y plantaciones.

## Becas Subnormales

Habiéndose convocado en el «B. O. del Estado» del 12 de marzo del corriente año concurso para la adjudicación de ayudas para la educación de escolares deficientes e inadaptados, se pone en conocimiento de los padres o tutores a quienes les pueda interesar, que tienen treinta días de plazo a partir de la publicación del citado Boletín para poder solicitar las ayudas convocadas.

Las peticiones deberán formularse en impreso oficial que les será facilitado en la Inspección Provincial de Enseñanza Primaria o Delegación Administrativa de Educación y Ciencia, donde además se les aclarará cualquier duda y contestará cualquier pregunta que de-seen formular.

Guadalajara, 14 de marzo de 1969.—La Inspectora Jefe accidental, Fdo.: P. Blanco.

## COMPRO PAPEL, LIBROS

archivos, revistas, periódicos, boletines. Calle del Lobo, 9. Telfs. 211624 y 211296. VILLAR

## Ministerio de Trabajo

### Delegación Provincial de Guadalajara

De interés para Médicos, Practicantes, Ayudantes Sanitarios, Matronas y Enfermeras

Por el Servicio de Publicaciones del Ministerio de Trabajo, ha sido editada una publicación que recoge las siguientes materias: Estatuto Jurídico del personal arriba indicado; Sistema y cuantía de retribuciones. Normas para el funcionamiento de la Comisión Central de reclamaciones sobre declaraciones y provisión de vacantes del personal sanitario de la Seguridad Social; Asimilación al grupo segundo de las tarifas de bases de Cotización al Régimen General de la Seguridad Social de los practicantes, matronas y ayudantes técnicos sanitarios.

Esta publicación puede adquirirla en esta Delegación de Trabajo.

Guadalajara, 13 de marzo de 1969.—El Delegado de Trabajo.

astrería - Camisería **Cobos Palomares**  
ELEGANCIA - DISTINCION - ULTIMAS NOVEDADES  
EDIFICIO CASINO PRINCIPAL Teléfono 21 20 04

**FAEMA**  
Y PARA LA PROVINCIA DE GUADALAJARA  
**BUSCA REPRESENTANTE**  
MAGNIFICAS CONDICIONES PARA PERSONA INTRODUCIDA EN EL GREMIO DE HOSTELERIA.  
ALTA COMISION Y PLENO APOYO EN SU TRABAJO  
ESCRIBIR A:  
**FAEMA, S. A.**  
Calle CEA BERMUDEZ, Núm. 4 MADRID

## Coriles

### Mañana (con permiso del tiempo) novillada inaugural de la temporada

#### El domingo 27 de abril, proyecto de una gran corrida de toros

Dos noticias gratas para los aficionados. La primera, inmediata. Tan inmediata como que se refiere a mañana mismo, festividad de San José.

Se trata de la inauguración de la temporada —si en el tiempo lo permite— con una novillada pica-da, con tres Antonios en el cartel: ANTONIO GIL, de Linares; ANTONIO ROJAS, de Albacete, y ANTONIO DEL CASTILLO, de Perú. El ganado, de Salamanca, de don Higinio Luis Severino, que ya ha soltado bastantes novillos en Guadala-jara y con buen recuerdo, por cierto.

La segunda se refiere a un propósito ya maduro de una gran corrida. Se celebrará aquella, salvo imponderables que puedan surgir hasta el momento de su celebración —27 de abril, domingo—, teniendo a ANTONIO ORDOÑEZ, S. M. EL VITI y ANGEL TERUEL en el cartel, lidiando toros de la ganadería de don Antonio Pérez, de Salamanca.

Por las dos noticias, la afición debe estar de enhorabuena. El señor Canorea pretende madurar y acreditar la plaza. Su propósito inaugural del día 9 se quedó en el agua, porque cayó lo suyo antes del día y en el mismo día reservado para el espectáculo. Quiera Dios que ahora, en este segundo intento, Guadalajara pueda descubrir de verdad el cerrojo del comienzo de su temporada taurina.

## YA TENEMOS REJILLA

Si hace unos números teníamos que dar la voz de alerta sobre el peligro que constituía una rejilla rota, en la misma confluencia de la calle del Arrabal del Agua con la de Boicaren Rivera, a la altura de la Puerta de Bejanque, hoy tenemos que hacer público y grato reconocimiento de que la rejilla ha sido sustituida por una nueva, amulando con ello el peligro evidente que para vehículos y peatones constituía aquella.

La diligencia, pues, de de nuestro Ayuntamiento ha vuelto a acreditarse. Sobran los elogios, pero no sinceramente gracias que queremos darle en nombre de todo el vecindario afectado por el obligado tránsito de aquella vía.

**Vinos BOJURO**  
como ninguno

## Brillante iniciación del ciclo de conferencias organizado por la Delegación de Sindicatos

(viene de la pág. primera)

mo señor don Luis Ibarra Landete, gobernador civil y jefe provincial del Movimiento; don Mariano Pérez-Pardo Muñoz, presidente de la Diputación Provincial; don Antonio Lozano Viñés, alcalde de Guadalajara; don Fernando Aldana Ocio, procurador en Cortes por los Municipios de nuestra provincia; don José Antonio Sánchez Gasco, delegado provincial de Sindicatos; autoridades y jerarquías. Comenzó su disertación el señor Allende, centrando el tema en la necesidad del desarrollo, eligiendo para poder llevarlo a efecto, el sistema de la planificación, para hacer análisis de la justa distribución de la riqueza creada por el Plan.

Analiza el I Plan de Desarrollo y como consecuencia la experiencia marcada a fin de perfeccionar las estructuras productivas del país. Estudia las posibilidades del II Plan, sobre todo lo que se refiere a la Agricultura, en su idea de canali-

zar inversiones y promover actividades. Estudia y concreta los fines programados en esquema.

De una forma esquemática resume los problemas del sector agrario en ocho puntos fundamentales. Analiza las directrices que se refieren a la mejora de las estructuras; las que van dirigidas a la mejora de la producción; aquellas que apuntan hacia los problemas de comercialización; las que pretenden superar los defectos de financiación, y las que, se refieren a la mejora social del campo. Trata de la política de regadío. Analiza más tarde, el sistema de inversiones que el II Plan dedica al campo, para terminar haciendo un resumen de lo expuesto.

El señor Allende que fué muy aplaudido al terminar su disertación, contestó a cuantas preguntas le hicieron los asistentes.

El próximo viernes, día 21, tendrá lugar la segunda conferencia del ciclo, con la intervención nuevamente, de don Tomás Allende.

## El gobernador civil y el presidente de la Diputación mantuvieron un cambio de impresiones con las autoridades de Alcorlo

El pasado viernes, día 14, el gobernador civil y jefe provincial del Movimiento, don Luis Ibarra Landete, acompañado del presidente de la Diputación, delegado de la Vivienda y presidente de la COSA, se trasladó al pueblo de Alcorlo, en cuyo término municipal será emplazada la presa de nueva construcción que se proyecta en el río Bornoba.

Nuestras autoridades mantuvieron una cordialísima entrevista referente al pantano, con el Ayuntamiento y la Hermandad en pleno, examinando todos los extremos y exponiendo las ventajas que dicha obra ha de reportar al término de Alcorlo y al vecindario de aquella comarca.

## NECROLOGICA

### Don Rafael Pastor Jiménez fallece a consecuencia de accidente de automóvil

—En la mañana de hoy ha fallecido en nuestra capital, a consecuencia de las heridas sufridas en accidente de circulación en el día de ayer, don Rafael Pastor Jiménez, persona muy querida en todos los medios sociales de la ciudad.

Descanse en paz y reciban su esposa, doña María Dolores Sanz Ortega; hijos, María José, Aurelia y José Fernando; hijo político, don José Luis Velasco; nieta, hermanos y demás familiares, el testimonio de nuestro más sentido pesar por tan irreparable pérdida.

La conducción del cadáver al cementerio de esta capital tendrá lugar mañana, día 19, a las 10,15 de la mañana, desde su domicilio, calle del Dr. Fleming, número 9.

Se vende M G 1.300

5.000 kms. Teléfono 21-37-76, de dos y media a cuatro y media.

## Doscientos millones de metros cúbicos podrá embalsar el proyectado pantano de Alcorlo

(viene de la pág. primera)

### DESAPARECE EL PUEBLO

La construcción del embalse lleva aparejada, de manera inmediata, la desaparición de la localidad de Alcorlo, de la que tomará nombre, y que quedará totalmente sumergido, a una profundidad calculada entre los 40 y los 50 metros.

Del mismo modo, quedarán inundados, y serán objeto de expropiación, edificaciones aisladas, huertos, tierras de labor y yermos de los términos municipales de Alcorlo, Zarzuela de Jadraque y Hiendelaencina, aunque el nivel de las aguas no afectará a los cascos urbanos de estos dos últimos pueblos.

Como consecuencia de la prevista inundación, quedará sumergido un tramo de tres kilómetros de la carretera de Espinosa de Henares a Hiendelaencina, teniéndose previsto un nuevo trazado de sustitución para la misma, que discurrirá por la coronación de la presa.

### IMPORTANTES REPERCUSIONES ECONOMICAS

La construcción del embalse ha de tener forzosamente unas importantes repercusiones eco-

nómicas. Tener almacenado un volumen de 200 millones de metros cúbicos de agua, a más de mil metros de altitud, es garantía de oportunidad en proyectos de nuevos regadíos, utilizando el cauce del Henares, y dar cabida a peticiones de otra índole en toda la cuenca de este último río, a cuyas márgenes se asienta la zona más próspera de la provincia, y que aún podrá serlo mucho más con la certeza del agua.

Del Henares, a poco más de 30 kilómetros del lugar donde el Bornoba rinde su caudal, parte el canal que también lleva aquel nombre, para irrigar más de 4.000 hectáreas de terrenos de primera calidad, pero incapaz de la soñada ampliación por falta de agua suficiente. Este proyecto, decisivo para la economía de la zona, podrá entrar en cauce de viabilidad cuando el embalse del Bornoba sea ya realidad.

### CONSECUENCIA DE UN PLAN

La construcción de este proyectado embalse, al igual que el de «La Tajera», sobre el río Tajuña, con sus estudios de viabilidad en período ya muy avanzado, figuraban entre las peticiones más urgentes e importantes que el Consejo Económico Sindical, en colaboración con los Servicios Técnicos, sometieron al Gobierno, al tiempo de concretarse la postura de la provincia, y como medidas compensatorias, en el período de información pública del trasvase Tajo-Segura.

Su posible construcción, pues, responde a un Plan cuidadosamente estudiado para el mejor aprovechamiento de los recursos hidráulicos de toda la provincia, que ha de tener, en el regadío y la ganadería, sus más firmes directrices de transformación económica.

Este Plan, que comprendía con carácter preferente los embalses de la Tajera y Alcorlo, sobre el Tajuña y el Bornoba respectivamente, ambos en período de estudio o información pública, abogaba por la construcción de otros cuatro, con los que quedaría totalmente regulada y explotada al máximo la red de afluentes del Henares, convirtiendo a éste, con esas grandes reservas de cabecera, en uno de los ríos de mayor rendimiento en todo el país, con aguas cristalinas y de la mejor calidad a poco más de 100 kms. de ese gran Madrid que ya saltó los tres millones de habitantes.

Estos embalses, que son el de Beña en el Sorbe, Huérmeces en el Salado, La Bodera en el Cañamares y La Cabrera en el Dulce, tienen, en esa acertada política hidráulica del Gobierno, unas grandes posibilidades de alcanzar la misma viabilidad que estos dos que ya tienen vida oficial en la letra de las disposiciones que han venido a regular su nacimiento.



Cuando se lanzó,  
el Automático era el coche  
más avanzado de España.

Todavía lo es.

Ofrecemos:

- Tomar su coche usado
- Cómodos pagos mensuales
- Demostraciones sin compromiso
- Visítenos con su familia incluso sábados tarde

SIMCA — el 5 plazas con nervio

**PAMSA**

Travesía de Madrid, 26  
GUADALAJARA

CONCESIONARIO DE  BARREIROS

Traspaso por traslado

LOCAL CENTRICO, 110 metros cuadrados. Razón: Teléf. 211840