

El grandioso Hospital de Santa María, que se debe a la iniciativa del popular alcalde Sr. López Pérez

Detalles y características de esta gran obra



El arquitecto D. Luis Bellido, autor del proyecto del Hospital de Santa María

Recientemente instalado el nuevo Hospital de Santa María, el alcalde Sr. López Pérez, tuvo la gentileza de invitarnos para que recorriésemos todas las dependencias del hermoso edificio.

Así fué, y una tarde dominiguera allí nos dirigimos con el señor López Pérez, D. Ramón Lamela Barbadí, activo e inteligente colaborador gráfico de EL PROGRESO, a quien se debe la información gráfica que hoy publicamos, y otras personas.

De nuestra visita de aquel día al Hospital de Santa María hemos recogido las siguientes notas:

ALGO DE HISTORIA

El día 24 de febrero de 1917, celebró una sesión el Ayuntamiento que presidió D. Angel López Pérez, acordando en ella la construcción de un Hospital municipal capaz para 200 camas, encomendando la confección de proyecto al insigne arquitecto, D. Luis Bellido. Este aceptó el cometido.

EL AZULEJO, BALDOSAS, TUBERÍAS DE PLOMO Y GRÉS PARA LAS OBRAS DEL HOSPITAL FUÉ SUMINISTRADO POR DEMETRIO ALVAREZ

El día 9 de abril de 1921 fué colocada, con toda solemnidad, la primera piedra del edificio con asistencia del obispo Sr. D. Fray Plácido Angel Rey Lemus, todas las autoridades locales, representantes de Lugo en Cortes y el Ayuntamiento en corporación, bajo la presidencia de D. Angel López Pérez.

Los trabajos de construcción comenzaron en el mes de agosto del mismo año, siendo contratista el ingeniero de León D. Leandro Madinaveitia, continuando después estas obras D. Luis Grasset, también ingeniero.

Las obras del Hospital de Santa María estuvieron en suspenso durante tres años, reanudándose en el año de 1927 cuando volvió el Sr. López Pérez a encargarse de la Alcaldía.

EL TERRENO DONDE ESTA ENCLAVADO.— EL COSTE DE LA OBRA

El terreno elegido por el Ayuntamiento, situado en el lugar conocido por «Murallas del Rey», inmeditado a la Ronda del Miño y en donde se ha levantado el Hospital de Santa María, tiene una cabida de 420.000 metros cuadrados, siendo su situación excelente, pues a la vez que se halla aislado del núcleo principal de la población se encuentra próximo y fácil de comunicación con la misma.

Su parte anterior da frente a la Muralla, presentando por la posterior el lindo y despejado paisaje de las pintorescas riberas del Miño.



Vista de algunos pabellones

El coste total de las edificaciones e instalaciones, es de unos 3.000.000 millones de pesetas.

LOS PABELLONES.—EL DE «SERVICIOS GENERALES»

El conjunto del Hospital lo constituyen 15 espaciosos pabellones.

El llamado de «servicios generales» constituye la fachada principal del edificio. En él se ha

instalado las oficinas de administración, dirección, salas de reconocimientos de enfermos, casa de socorro, sala de médicos de guardia, farmacia y laboratorios. También forma parte de este pabellón la sala en donde se encuentran instalados los aparatos de Rayos X. Es esta una instalación verdaderamente lujosa y que solamente hay en la actualidad dos en España que la igualen. Tienen estos aparatos una fuerza de 30 caballos. Ascendió su coste a la cifra de 43 000 pesetas.

Los lavabos, bañeras, inodoros y el saneamiento en general se adquirió en los

Almacenes DEMETRIO ALVAREZ

En la parte superior de este pabellón se encuentra la residencia de las Hermanas de la Caridad que prestan su servicio en el benéfico establecimiento. Esta residencia se halla dotada de oratorio particular.

También se encuentra en esta parte el ropero general del Hospital, y las viviendas del capellán y de los empleados.

Todos los artículos de construcción han sido servidos por la Casa DEMETRIO ALVAREZ

En la parte superior de la puerta principal del Hospital, que corresponde a este pabellón, será colocada la imagen esculpida en piedra de la Virgen de los Ojos Grandes, patrona de Lugo. Se debe esta obra de arte al genial artista gallego Sr. Asorey.

LA CAPILLA

El pabellón dedicado a la capilla también se levanta en la parte anterior del Hospital.

Es esta una edificación amplia que consta de espaciosa sacristía y otras dependencias correspondientes al servicio de la capilla.

¿Qué materiales se han empleado en estas obras? CEMENTOS COSMOS

PABELLON DE PREFERENCIA

Con todo lujo está montado este pabellón cuya cabida es para 16 enfermos.

En los diferentes departamentos se han colocado muebles lujosos de los que forman parte unos admirables armarios de luna.

Tiene además este pabellón una amplia y soleada galería para convalecientes y cuartos de baño.

Su servicio de timbres ro es como los corrientes. Al enfermo no les molestará el sonido de éstos, puesto que las llamadas se hacen por medio de luces eléctricas instaladas en la parte superior de la puerta de cada departamento.

Todas las camas del pabellón de preferencia son articuladas.

PABELLON GARCIA — MOLDES

Don Domingo García N. oides fué uno de los benefactores del Hospital de Santa María. El pabellón dedicado a cirugía especial lleva su nombre.



Vista general del nuevo establecimiento benéfico

de operaciones y una última de esterilización con autoclaves verticales y horizontales, estufas de cultivos y hervidor eléctrico.

También posee este pabellón una sala dedicada a los facultativos.

La Casa DEMETRIO ALVAREZ suministró todos los materiales para esta obra

varios desinfectores de vapor, una máquina legadora y otra planchadora. Todas estas máquinas se mueven eléctricamente.

Hay además en este pabellón una gran caldera de agua caliente a presión que hace llegar el agua a los pabellones altos a sesenta grados.

Para el servicio único de la estufa de desinfección se ha instalado otra caldera.

Las pinturas empleadas en esta obra han sido de DEMETRIO ALVAREZ

DIFERENTES DETALLES

La colocación de los diferentes pabellones está dispuesta en tal forma que no se quitan la luz unos a otros.

Para el servicio entre pabellones se utilizarán unos carritos especiales.

Entre unos y otros hay un servicio de rampas y otro de escaleras.

Obra realizada con materiales de DEMETRIO ALVAREZ

El alcantarillado de todo el edificio es visitable.

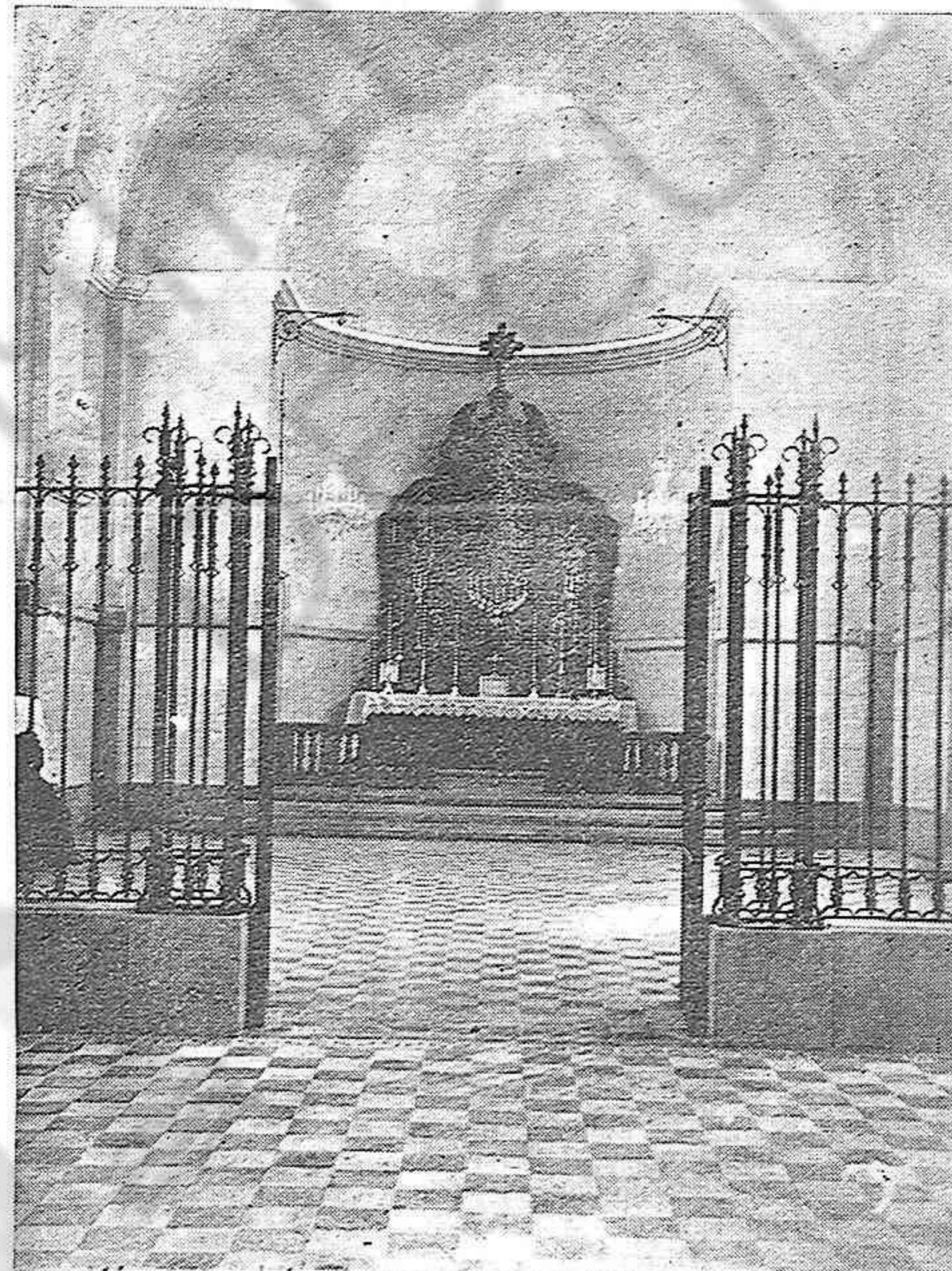
Cuenta además el Hospital de Santa María con un servicio telefónico para el uso interior del establecimiento.

Otra de las instalaciones del nuevo Hospital, que merece mencionarse es la de calefacción y producción de agua caliente, sobresaliendo este tipo de instalaciones sobre las corrientes, por ser la primera ejecutada en la región gallega de las denominadas «por grupos».

La instalación de calefacción es del sistema de agua caliente con circulación acelerada. Consta de un grupo central, de dos calderas y doble grupo de electrobombas.

Las tuberías coléctricas se alojan en un túnel subterráneo y cada pabellón dispone de su ramal independiente con llaves de aislamiento y desagües parciales.

El azulejo, baldosas, tuberías de plomo y grés para las obras del Hospital fué suministrado por DEMETRIO ALVAREZ



Un detalle de la Capilla

Es lujosísima la instalación que se ha hecho en este departamento. El material de cirugía en él instalado es con arreglo a los últimos modelos.

Llama la atención, la instalación del pantófono de Zeiss, hermosísimo aparato de luz sin sombras, que se utiliza en las operaciones.

El embaldosado y ladrillería han sido suministrados por la Casa DEMETRIO ALVAREZ

PABELLON DE OPERACIONES

Consta el pabellón de operaciones, de una sala aséptica con hervidores especiales eléctricos y de vapor; otra sala de anestesia con lavabos de agua fría y caliente y ducha; la propiamente dicha

PABELLON DE NIÑOS

El pabellón de niños está dedicado a otro benefactor del Hospital de Santa María, D. Arge Fernández Gómez.

Tiene curas y camitas especiales y un espacioso local para esparcimiento de los pequeños enfermos.

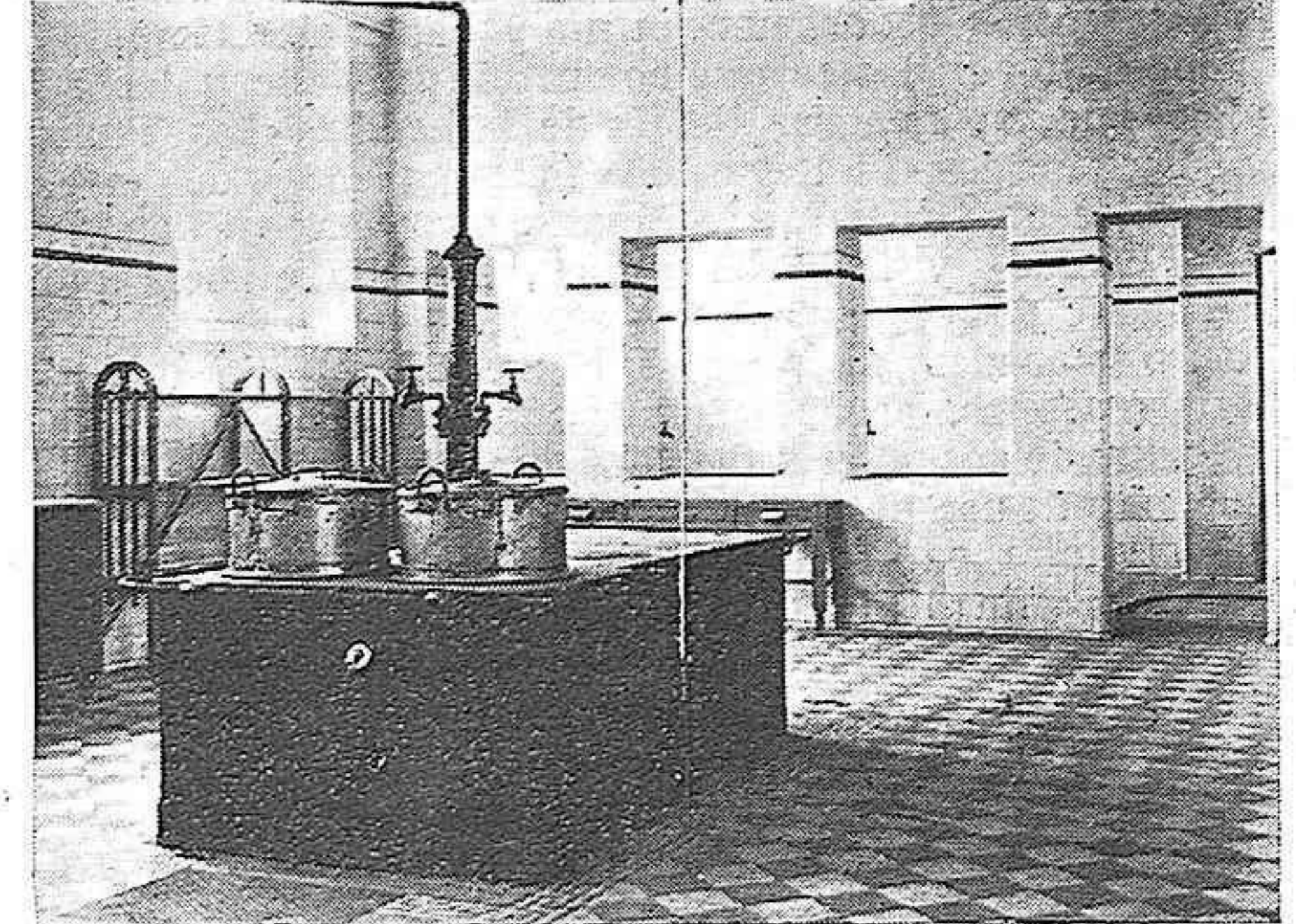
Este pabellón consta de dos plantas, alta y baja. La primera se dedica a los ermitos infecciosos.

PABELLON LAVADERO

Es verdaderamente extraordinaria la instalación de este pabellón.

Allí se ven dos hermosas máquinas lavadoras, un gran depósito de legía, una centrifugadora,

Todo el saneamiento ha sido servido por DEMETRIO ALVAREZ



Detalle de la cocina general

Además poseen estas salas una especie de tolvas por donde se hace el servicio de entrada y salida de ropas.

EL SERVICIO MÉDICO

Este servicio estará reglamentado en la siguiente forma:

Medicina interna.—A cargo de los doctores D. Marceiro de la Fuente Cela y D. José Lomas Díaz.

Cirujía.—D. Rafael de la Vega Barrera, director del Hospital, D. Luis Vázquez Fernández Piñentel y D. Luis García Acabal.

Niños.—D. Rafael de Vega Barrera y D. Jesús Lamas Folgueira.

Especialidades.—D. Leopoldo Galle, oculista, y D. Ricardo López Pardo, piel y enfermedades venéreas.

Para esta obra se emplearon pinturas de DEMETRIO ALVAREZ

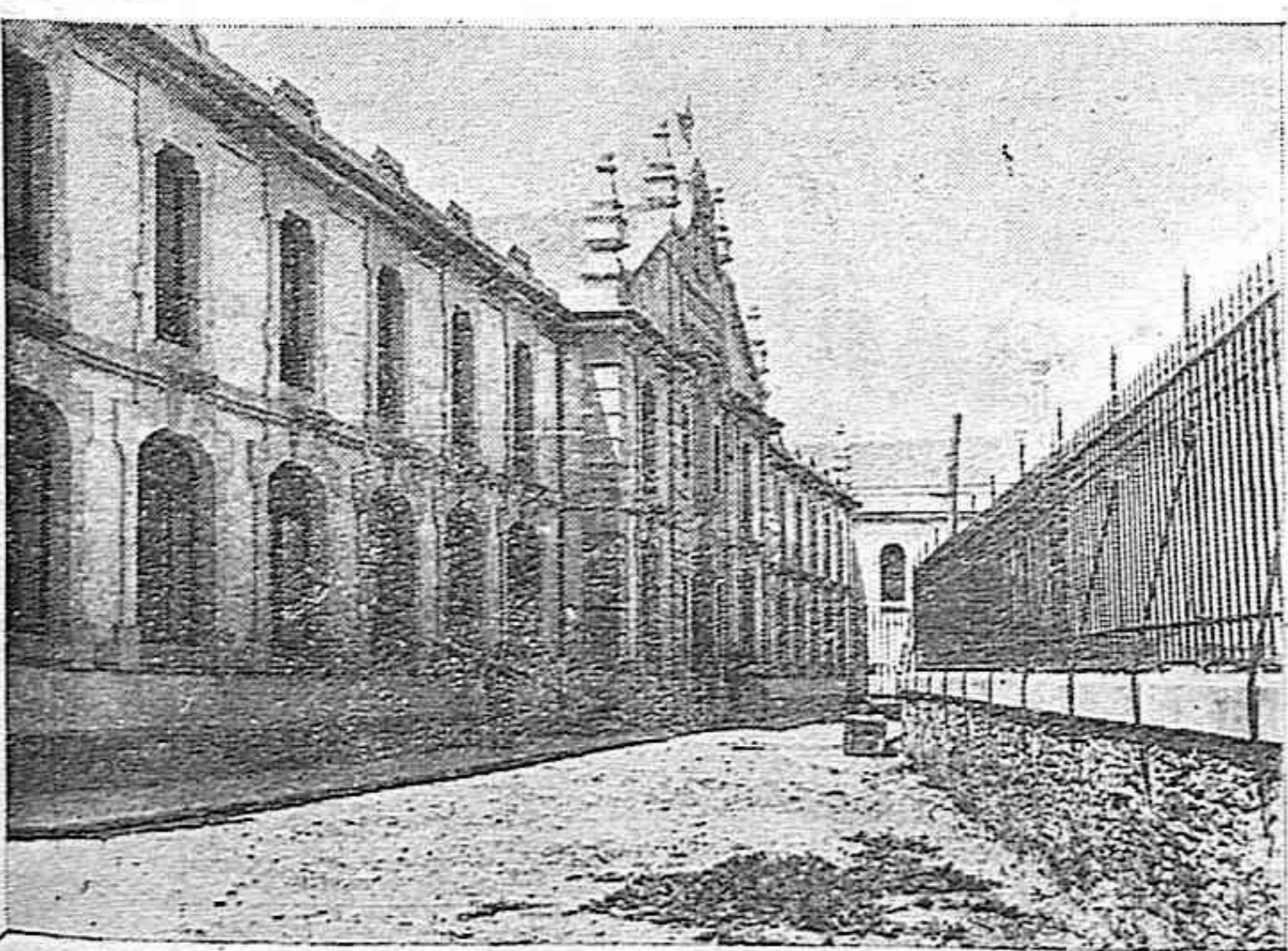
La producción del agua caliente está dotada de una caldera de vapor a baja presión para calentar el contenido de un depósito acumulador, del cual parte la tubería de abastecimiento a los distintos servicios y en cuya tubería de circulación se dispone un dispositivo de aceleración.

Esta obra ha sido ejecutada con CEMENTOS COSMOS

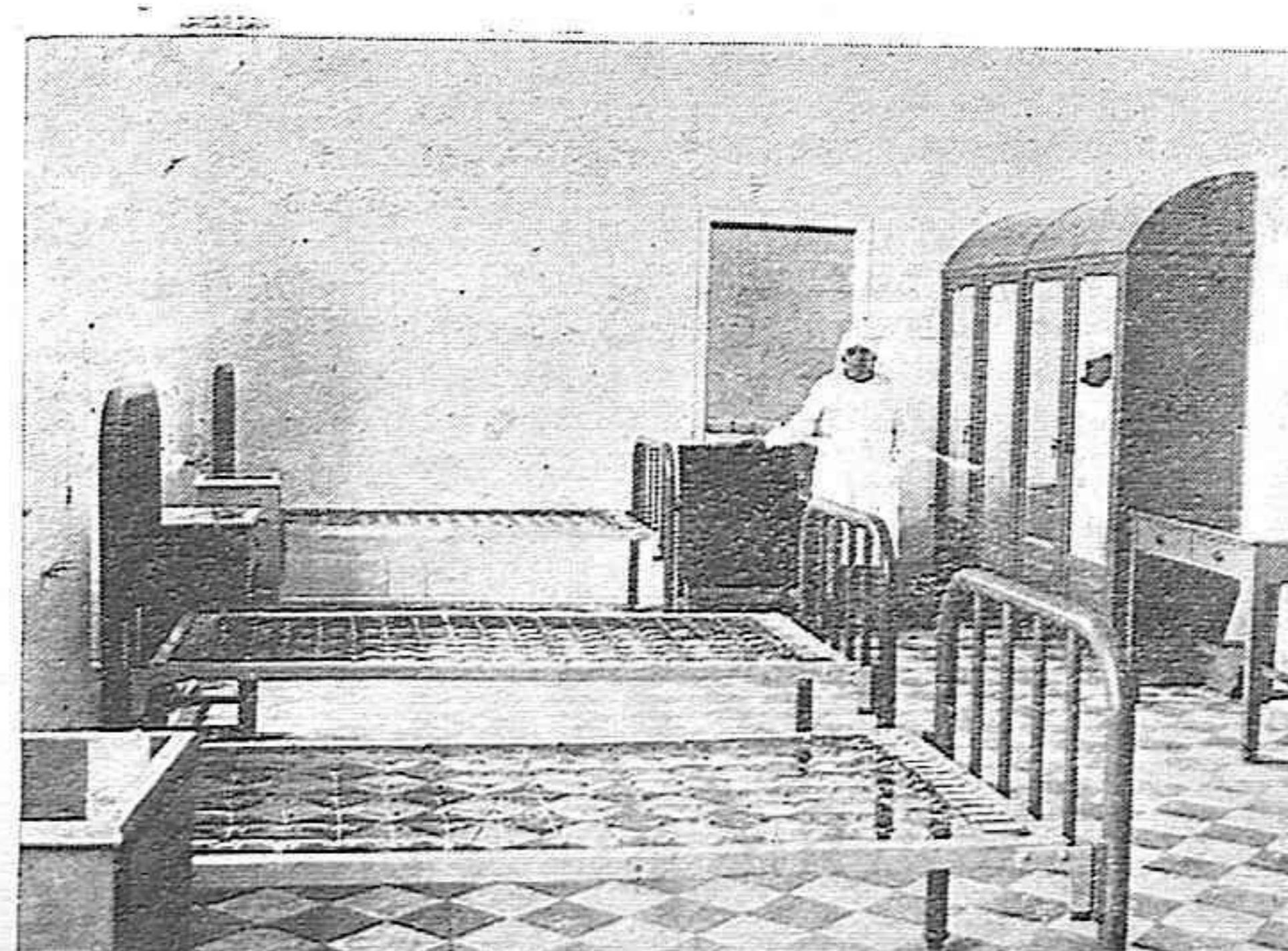
Estas escrupulosas instalaciones están ejecutadas por la razón social gallega «Compañía ALFA, Ltda.» de Vigo.

He aquí, pues, descripta, a grandes rasgos, la gran obra del popular alcalde de Lugo, D. Angel López Pérez, que hoy se inaugura con la solemnidad que se merece.

El Teléfono, de EL PROGRESO es el 55



Fachada principal



Una de las salas de preferencia dispuesta para tres enfermos

PABELLON COCINA

La instalación de la cocina general del Hospital está llevada a cabo con todo género de detalles.

Posee una amplia cocina central con comodísimos frezderos y un servicio especial de comidas.

Forman parte de este pabellón un patio para desherramientar y una gran despensa con todos los detalles precisos.

Son del servicio de la cocina unos carritos «ad hoc» para conducir las comidas a los diferentes pabellones.

Tuberías vendidas para esta obra Casa DEMETRIO ALVAREZ

