



MINISTERIO DE TRABAJO COMERCIO E INDUSTRIA ARTES

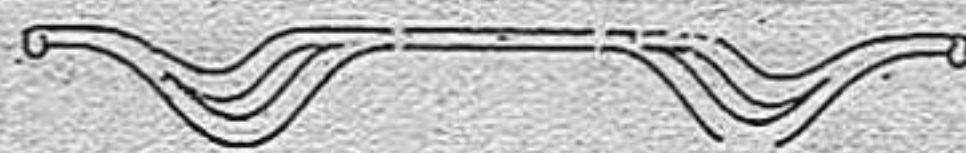
Dirección General del Instituto Geográfico y Estadístico



BOLETÍN

DE LA

Estadística Municipal de Cuenca



MES DE FEBRERO DE 1922



CUENCA

IMP. VIUDA DE C. LEÓN

1922



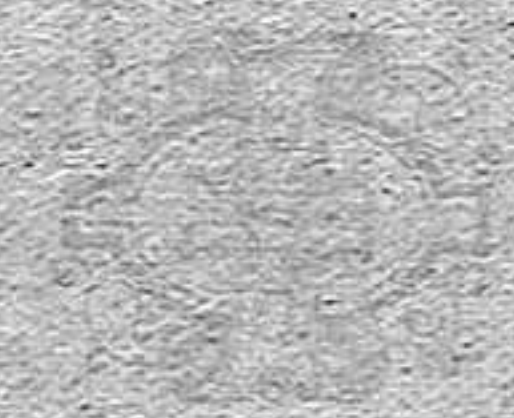
MINISTERIO DE INSTRUCCION PUBLICA Y BELLAS ARTES

Dirección General del Instituto Geográfico y Estadístico

BOLLETIN

Estadística Municipal de Cuenca

MARZO DE 1911



EN LA OFICINA DE ESTADISTICA  
CALLE DE SAN JUAN, 10  
1911





Defunciones clasificadas por la profesión y la edad de los fallecidos

PROFESIONES	EDADES																		TOTAL		
	Menores de 10 años		De 10 a 14 años		De 15 a 19 años		De 20 a 29 años		De 30 a 39 años		De 40 a 49 años		De 50 a 59 años		De 60 y de más		No consta		Varones	Hembras	
	Varones	Hembras	Varones	Hembras	Varones	Hembras	Varones	Hembras	Varones	Hembras	Varones	Hembras	Varones	Hembras	Varones	Hembras					
I Explotación del suelo...																					
II Extracción de materias minerales.....																					
III Industria.....											1										1
IV Transportes.....																					
V Comercio.....																					
VI Fuerza pública.....																					
VII Administración pública.....																					
VIII Profesiones liberales.....															1						1
IX Personas que viven principalmente de sus rentas.....																					
X Trabajo doméstico.....									2					2			5				9
XI Designaciones generales sin indicación de una profesión determinada.....							1			1							3				5
XI Improductivos. Profesión desconocida.....	3	4													1						4
<b>TOTALES.....</b>	<b>3</b>	<b>4</b>	<b>»</b>	<b>»</b>	<b>»</b>	<b>»</b>	<b>1</b>	<b>2</b>	<b>1</b>	<b>1</b>	<b>1</b>	<b>2</b>	<b>5</b>	<b>5</b>	<b>»</b>	<b>»</b>	<b>»</b>	<b>»</b>	<b>»</b>	<b>11</b>	<b>13</b>

**SUICIDIOS**  
NINGUNO

Defunciones, por Distritos municipales, registradas en el mes de febrero y coeficientes de mortalidad por infecto-contagiosas y en general, sobre la base de población del Censo de 1910.

DISTRITOS MUNICIPALES en que está dividida la capital	CENSO DE POBLACIÓN DE 1910			TOTAL DE FALLECIDOS				COEFICIENTE DE MORTALIDAD POR 1.000 HABITANTES			
	POBLACIÓN DE HECHO			POR INFECTO-CONTAGIOSA		EN GENERAL		POR INFECTO-CONTAGIOSAS		EN GENERAL	
	Var.	Hem.	Total	Var.	Hem.	Var.	Hem.	Var.	Hem.	Var.	Hem.
Ayuntamiento.....	1.259	1.320	2.579	»	1	3	2	»	0,76	2,38	1,52
Instituto.....	1.415	1.532	2.947	»	»	1	4	»	»	0,71	2,61
Hospital.....	1.320	1.517	2.837	»	1	3	3	»	0,66	2,27	1,98
Diputación.....	1.579	1.779	3.358	»	»	4	4	»	»	2,53	2,25
<b>Totales.....</b>	<b>5.573</b>	<b>6.148</b>	<b>11.721</b>	<b>»</b>	<b>2</b>	<b>11</b>	<b>13</b>	<b>»</b>	<b>0,33</b>	<b>1,97</b>	<b>2,11</b>

Temperatura y humedad	Temperatura y la humedad			Presión atmosférica y vientos		
	AMAXIMA	MINIMA	MEDIA	AMAXIMA	MINIMA	MEDIA
	17,4	0,0	8,5	1,083	1,073	1,083

*Natalidad, nupcialidad y mortalidad de este mes comparada con la de igual mes del año anterior.*

NÚMERO DE NACIMIENTOS				NÚMERO DE MATRIMONIOS				NÚMERO DE DEFUNCIONES			
Mes Febrero		DIFERENCIAS		Mes Febrero		DIFERENCIAS		Mes Febrero		DIFERENCIAS	
De 1921	De 1922	Absoluta	Relativa por 1.000 habitantes	De 1921	De 1922	Absoluta	Relativa por 1.000 habitantes	De 1921	De 1922	Absoluta	Relativa por 1.000 habitantes
39	44	+5	+0'45	6	15	+9	+0,77	40	24	-16	-1,37

### OBSERVACIONES METEOROLÓGICAS

DÍAS	Presión atmosférica media a 0 grados.	Temperatura a la sombra			Humedad relativa media en centésima	VIENTO			Lluvia o nieve en milímetros	OBSERVACIONES Especiales.
		Máxima	Mínima	Media		DIRECCION		Recorrido en kilómetros.		
						8 horas	18 horas			
1	685,9	8,0	7,0	7,5	70	O	NO	346,8	0,8	
2	687,0	9,4	0,2	4,8	88	O	O	237,9	0,4	
3	685,7	11,0	5,0	8,0	88	SO	NO	341,6		
4	682,8	11,2	4,0	7,6	80	SO	SE	352,4		
5	676,1	9,4	3,0	6,2	88	S	SO	241,0		
6	680,3	6,4	-6,0	0,2	66	N	NO	362,6	3,2	
7	679,7	11,2	-4,8	3,2	72	NO	O	379,8		
8	678,5	14,4	-4,4	5,0	76	NE	NE	114,5		
9	679,1	8,6	-0,8	3,9	70	NE	NE	316,9		
10	683,6	12,0	-0,2	5,9	70	NE	SE	89,4		
11	682,0	9,0	-3,0	3,0	68	N	S	64,2		
12	680,8	9,2	-4,0	2,6	78	SE	S	46,8		
13	682,8	9,0	-3,2	2,9	87	NE	N	98,3		
14	682,7	9,8	-1,0	5,4	83	SE	SE	51,7	6,4	
15	682,3	8,2	-1,0	3,6	78	NE	NO	164,5	11,0	
16	683,4	8,6	-5,0	1,8	74	NE	O	179,2		
17	681,0	12,4	-5,2	3,6	70	N	O	163,8		
18	682,4	12,2	-4,0	4,1	71	NE	NO	371,4		
19	683,0	13,4	-1,0	6,2	70	NE	N	226,7		
20	682,2	18,0	-2,8	7,6	61	NE	N	93,7		
21	678,4	6,8	-0,2	3,5	80	SE	O	104,8		
22	682,4	7,8	-1,8	3,0	66	NE	NO	256,7	1,4	
23	688,4	10,0	-0,0	5,0	71	N	N	318,9		
24	688,9	16,6	-5,8	5,4	67	N	O	99,7		
25	688,6	15,8	-4,2	5,8	69	NE	S	86,9		
26	689,3	16,0	-5,4	5,3	57	NE	NO	341,5		
27	689,7	17,4	-0,8	8,3	54	NE	SO	118,9		
28	689,2	17,0	0,8	8,9	54	NE	S	217,6		

ESTACION DE CUENCA

Latitud geográfica 40° 4' 39"

Longitud al E. de Madrid 1° 33' 7"

Altitud en metros 935,76

Presión atmosférica a 0 grados			Temperatura a la sombra			Humedad relativa media.	VIENTOS		Lluvia o nieve — Total en milímetros
MAXIMA	MÍNIMA	MEDIA	MÁXIMA	MÍNIMA	MEDIA		Recorrido total en kilómetros.	Velocidad media.	
690,2	674,1	682,1	17,4	-6,0	5,7	72	5788,1	206,7	23,2

**BROMATOLOGÍA****Servicios prestados en el matadero.**

CARNES	Vacas	Terne- ras.	Lanar.	Cerda	Cabrio.
	Reses sacrificadas en el Matadero.	11	16	296	170

**HIGIENE****Análisis de las aguas potables**

Sin datos por no haber Director en el Laboratorio Municipal.

**Inspección veterinaria en los mataderos***Reses reconocidas y sacrificadas.*

Bovinas 27; Lanares 296; de cerda 170; cabrias 88  
Reses lanares reconocidas e inutilizadas por  
derrame biliar. . . . .

**Carnes y vísceras inutilizadas**

Niñatos . . . . .	Número	>
Pulmones. . . . .	id.	>
Hígados . . . . .	id.	>
Carne. . . . .	Kilos	>

**Inutilización en los mercados, tiendas, etc.**

Aves. . . . .	Número	>
Embutidos. . . . .	Kilos	>
Carne. . . . .	Id.	>
Tocino. . . . .	Id.	>
Pescados . . . . .	Id.	>
Bacalao. . . . .	Id.	>
Leche. . . . .	Litros	>
Frutas. . . . .	Kilos	>

**DESINFECCIÓN**

Total de desinfecciones practicadas. . . . .	>
Ropas de todas clases esterilizadas. . . . .	>
Desinfecciones practicadas a petición de las Autoridades facultativas o debidas a la iniciativa del Laboratorio. . . . .	>

**VACUNACIONES DE VIRUELA**

Practicadas por Casas de Socorro, vacunación. . . . .	>
Idem id. id., revacunación . . . . .	>

**Estadística de precios de los principales artículos de consumo.**

	Máximo	Mínimo
	Ptas Cts.	Ptas Cts.
Pan común de trigo, kilogramo. . . . .	0,55	0,50
Carne de ganado vacuno, id. . . . .	4,50	3,00
Idem de id. lanar, id. . . . .	3,00	3,00
Idem de id. de cerda (fresca), id. . . . .	4,50	3,50
Tocino. . . . .	3,00	2,75
Bacalao. . . . .	3,00	2,25
Sardina salada. . . . .	1,30	1,20
Pesca fresca ordinaria. . . . .	2,00	1,80
Arroz. . . . .	0,90	0,70
Garbanzos. . . . .	1,50	1,20
Patatas. . . . .	0,40	0,35
Judías. . . . .	1,30	0,70
Huevos, docena. . . . .	2,25	2,15
Azúcar, kilogramo. . . . .	1,90	1,80
Café, id. . . . .	8,00	5,00
Vino común, litro. . . . .	0,40	0,35
Aceite común, id. . . . .	1,90	1,80
Leche, id. . . . .	0,80	0,80
Leña, 100 kilogs. . . . .	5,00	3,00
Carbón vegetal, kg. . . . .	0,22	0,20
Idem mineral, id. . . . .	>	>
Cok, id. . . . .	>	>
Paja, 100 kilogs. . . . .	7,00	6,00
Petróleo, litro. . . . .	1,70	1,60
Fluido eléctrico (5 bujías al mes). . . . .	2,35	2,35
Alquiler anual de las viviendas. . . . .		
Para la clase obrera	180,00	170,00
Para la clase media	720,00	480,00

**Estadística de precios de jornales.**

CLASES	Máximo	Mínimo
	Ptas Cts.	Ptas Cts.
<b>Hombres</b>		
Obreros fabriles e industriales. . . . .	8,00	5,00
Herreros. . . . .	6,00	4,00
Albañiles. . . . .	6,00	4,00
Obreros de ofi- cios diversos. . . . .	5,00	4,50
Carpinteros. . . . .	5,00	4,50
Canteros. . . . .	6,00	4,50
Pintores. . . . .	5,00	4,00
Zapateros. . . . .	4,00	3,50
Sastres. . . . .	4,50	4,00
Otras clases. . . . .	>	>
Jornaleros agrícolas (braceros). . . . .	5,00	4,50
<b>Mujeres</b>		
Obreras de ofi- cios diversos. . . . .	3,50	3,00
Sastras. . . . .		
Costureras y modistas		
Otras clases. . . . .		
Jornaleras agrícolas. . . . .		
<b>Niños</b>		
Obreros de ofi- cios diversos. . . . .		
Herreros. . . . .		
Albañiles. . . . .		
Carpinteros. . . . .		
Canteros. . . . .		
Pintores. . . . .		
Zapateros. . . . .		
Sastres. . . . .		
Costureras y modistas	1,00	0,75
Otras clases. . . . .		
Jornaleros agrícolas (braceros). . . . .	2,50	2,00

CASA DE SOCORRO

Número de Distritos para el servicio médico en que se halla dividida la ciudad. . . . . 4  
 Idem de Casas de Socorro. . . . . 1

Servicios prestados durante el mes.

Enfermos asistidos a domicilio. . . . . 18  
 Idem en consulta general. . . . . 119  
 Accidentes socorridos. . . . . 10  
 Partos asistidos. . . . . >  
 Vacunaciones. . . . . 3  
 Revacunaciones. . . . . >  
 Reconocimientos de enajenados. . . . . >  
 Idem de cadáveres. . . . . >  
 Asistencia a incendios. . . . . >

Asistencia domiciliaria

Servicios prestados por los Médicos del Distrito

Distritos médicos. . . . . 4  
 Número de familias empadronadas. . . . . 532  
 Enfermos asistidos. . . . . 73  
 Curados. . . . . 55  
 Fallecidos. . . . . 2  
 Altas por varios conceptos. . . . . 54  
 Consultas . . . . . >

Servicios prestados por los practicantes del distrito

Distritos médicos. . . . . >  
 Enfermos asistidos. . . . . >  
 Altas por varios conceptos. . . . . >

Recetas despachadas

Asistencia domiciliaria. . . . . >

CASAS DE MATERNIDAD

SECCION DE TOCOLOGIA

EMBARAZADAS	ESTADO CIVIL						EDAD						
	SOLTERAS		CASADAS		VIUDAS		Total.	Menores de 20 años	De 20 a 30 años	De 30 a 40 años	De 40 a 50 años	De más de 50 años	Total
	Primi-paras	Multi-paras	Primi-paras	Multi-paras	Primi-paras	Multi-paras							
Existencia del mes anterior.	4	>	>	>	>	>	4	>	4	>	>	>	4
ingresadas. . . . .	1	>	>	>	>	>	1	>	1	>	>	>	1
<b>TOTAL.</b>	<b>5</b>	<b>&gt;</b>	<b>&gt;</b>	<b>&gt;</b>	<b>&gt;</b>	<b>&gt;</b>	<b>5</b>	<b>&gt;</b>	<b>5</b>	<b>&gt;</b>	<b>&gt;</b>	<b>&gt;</b>	<b>5</b>
Salidas. . . . .	2	>	>	>	>	>	2	>	2	>	>	>	2
Muertas a consecuencia del parto.	>	>	>	>	>	>	>	>	>	>	>	>	>
Quedan a fin de mes.	3	>	>	>	>	>	3	>	3	>	>	>	3

NÚM. DE PARTOS		NACIDOS VIVOS		NACIDOS MUERTOS		TOTAL NACIDOS	
Varones	Hembras	Varones	Hembras	Varones	Hembras	Varones	Hembras
2	>	>	>	>	>	>	2

SECCION DE GINECOLOGIA

Número de enfermas asistidas. . . . . 2

HOSPITAL DE SANTIAGO

ENFERMEDADES	Existencia en 31 de enero 1922		Entradas		TOTAL		SALIDAS						Quedan en tratamiento	
	Var.	Hem.	Var.	Hem.	Var.	Hem.	Por curación.		Por muerte.		Por otras causas		Var.	Hem.
							Var.	Hem.	Var.	Hem.	Var.	Hem.		
Médicas.	Infecto-contagiosas.	>	1	>	>	1	>	>	>	>	>	>	>	1
	Otras . . . . .	5	4	6	4	11	8	6	4	1	3	5	3	
Quirúrgicas.	Traumáticas	4	>	3	1	7	1	3	>	>	>	4	1	
	Otras. . . . .	1	1	>	>	1	1	>	>	>	>	>	>	

Mortalidad por mil 33.34

VACUNACIONES DE NIÑOS

Practicadas por Casas de Socorro. . . . .  
 Idem. . . . .



## ASILO U HOSPICIO DE ESTA CAPITAL

## MOVIMIENTO DE ACOGIDOS

	AN- CIANOS	AN- CIANAS	ADUL- TOS	ADUL- TAS	NIÑOS	NIÑAS	TOTAL
Num. de acogidos en 1.º de mes . . . . .	49	24	169	127	21	18	408
Entrados . . . . .	6	»	1	4	2	»	13
<i>Suma.</i> . . . . .	55	24	170	131	23	18	421
Bajas { Por defunción . . . . .	»	»	»	»	»	»	»
{ Por otras causas . . . . .	1	»	»	»	»	»	1
<i>Total.</i> . . . . .	1	»	»	»	»	»	1
Existencia en fin de mes . . . . .	54	24	170	131	23	18	420

## MOVIMIENTO DE ENFERMERIA

	AN- CIANOS	AN- CIANAS	ADUL- TOS	Adul- tas	Ni- ños.	Niñas	TOTAL
Existencia en 1.º de mes . . . . .	6	5	6	6	4	4	31
Entrados . . . . .	4	3	4	6	3	5	25
<i>Suma.</i> . . . . .	10	8	10	12	7	9	56
Curados . . . . .	5	3	5	4	2	3	22
Muertos . . . . .	»	»	»	»	»	»	»
<i>Total.</i> . . . . .	5	3	5	4	2	3	22
Existencia en fin de mes . . . . .	5	5	5	8	5	6	34
Enfermedades comunes . . . . .	»	»	»	»	»	»	»
Id. infecciosas y conta- giosas . . . . .	»	»	»	»	»	»	»
Mortalidad por 1.000 acogidos . . . . .	00'00	00,00	0,00	0'00	0'00	0'00	00'00

## CASA PROVINCIAL DE EXPOSITOS

	Varones.	Hembras	TOTAL
Existencia en 1.º de mes . . . . .	12	15	27
Entrada . . . . .	»	4	4
<i>Suma.</i> . . . . .	12	19	31
Salidas y bajas { Por defunción . . . . .	»	»	»
{ Por otras causas . . . . .	»	1	1
<i>Existencia en fin de mes.</i> . . . . .	12	18	30
Lactados con nodriza { Internos . . . . .	»	2	2
{ Externos . . . . .	12	14	26
Lactados con biberón { Internos . . . . .	»	2	2
{ Externos . . . . .	»	»	»
Pallecidos { Hasta 1 año . . . . .	»	»	»
{ De 1 a 4 años . . . . .	»	»	»
Mortalidad por 1.000 . . . . .	00,00	00,00	00,00

## INSTRUCCIÓN PRIMARIA

## NÚMERO DE

ESCUELAS	ESCUE- LAS	ALUMNOS MATRCULADOS				En 28 de febrero	Asisten- cia media	Profeso- res	Horas semana les de estudio	
		En 31 de Enero	Altas	Sumas	Bajas					
<i>De niños.</i>										
Nacionales {	Graduadas . . . . .	1	92	2	94	»	94	80	4	36
	Unitarias . . . . .	2	115	1	116	»	116	61	2	36
De adultos (clases) . . . . .	6	142	»	142	35	107	44	6	12	
Patronato . . . . .	1	82	»	82	1	81	65	1	36	
Privadas . . . . .	1	48	4	52	2	50	28	1	36	
Mixta de Nohales . . . . .	1	8	»	8	2	6	5	1	36	
<i>De niñas.</i>										
Nacionales {	Graduadas . . . . .	»	»	»	»	»	»	»	»	»
	Unitarias . . . . .	4	128	3	131	2	129	73	4	36
	Párvulos . . . . .	2	101	3	104	1	103	67	2	36
Patronato . . . . .	2	166	2	168	7	161	120	2	36	
Patronato (párvulos) . . . . .	2	157	4	161	6	145	123	2	36	
Privadas . . . . .	1	98	»	98	»	98	80	1	36	
Nohales (mixta) . . . . .	1	12	»	12	1	11	8	1	36	

**Movimiento de Bibliotecas**

**BIBLIOTECA PROVINCIAL Y DEL INSTITUTO**

Número de lectores . . . . .	25
Volúmenes pedidos . . . . .	25
Teología . . . . .	>
Jurisprudencia . . . . .	>
Ciencias y Artes . . . . .	5
Bellas letras . . . . .	10
Historia . . . . .	10
Enciclopedias y periódicos . . . . .	>

**SERVICIO TELEGRÁFICO**

Los datos son trimestrales

**ESTADÍSTICA POSTAL**

**CORRESPONDENCIA**

CLASIFICACION	RECIBIDA		TOTAL	EXPEDIDA		TOTAL		
	De interior	De exterior		Para el exterior	Para el interior			
Correspondencia ordinaria	cartas . . . . .	Franqueadas . . . . .	83	18.103	18.186	18.127	83	18.210
		No franqueadas . . . . .	>	>	>	>	>	>
	Tarjetas postales	Simples . . . . .	93	374	467	436	93	529
		Con respuesta pagada . . . . .	>	>	>	>	>	>
	Impresos . . . . .	49	27.132	27.181	17.114	49	17.163	
	Papeles de negocios . . . . .	>	21	21	38	>	38	
Muestras de comercio . . . . .	>	19	19	24	>	24		
Envíos que disfrutan franquicia	>	7.037	7.037	7.415	>	7.115		
Correspondencia certificada	cartas . . . . .	>	748	648	737	>	737	
	Otros objetos . . . . .	>	573	573	560	>	560	

**MOVIMIENTO ECONÓMICO**

**Alteraciones y cargas de la propiedad inmueble**

Durante el mes de febrero se han inscrito en el registro de la propiedad un contrato de compra-venta y ninguno de préstamo hipotecario sobre finca situadas en el término municipal de esta ciudad, resultando los siguientes datos:

	RUSTICAS	URBANAS
Número de las fincas vendidas . . . . .	>	Participaciones en la casa número 23 de la calle del Agua.
Superficie total de las mismas . . . . .	> areas.	> Mts. cuadrados.
Importe total de la venta . . . . .	>	5.000 pts.
Número de las fincas hipotecadas . . . . .	>	>
Superficie total de las mismas . . . . .	>	mts. cuadr.
Total cantidad prestada . . . . .	>	> Pts.
Id. Id. garantida . . . . .	>	> Id.
Interés medio de los préstamos . . . . .	> Idem 0/0	>

**Inspección de calles**

Acometidas a la alcantarilla . . . . .	3
Blanqueo y pintura de edificios . . . . .	21
Colocación de sifones . . . . .	>
Demoliciones . . . . .	>
Desalijos parciales . . . . .	5
Idem totales . . . . .	>
Limpieza de pozos negros . . . . .	4
Relleno de terrenos . . . . .	7
Reparación de calles . . . . .	5
Idem de retretes . . . . .	3
Idem de sumideros . . . . .	>

**Alumbrado público.**

*Número de luces.*

Alumbrado eléctrico de toda la noche . . . . .	450
Alumbrado por petróleo de toda la noche . . . . .	>

**Vehículos matriculados.**

*Existencia en fin de mes anterior*

Automóviles particulares . . . . .	11
Coches particulares . . . . .	41



# MOVIMIENTO CARCELARIO

(VARONES)

	En 31 enero	Altas.	Suma.	Bajas.	En 28 Febrero
Número de reclusos fijos.	12	3	15	>	15
Número de reclusos de tránsito rematados.	>	>	>	>	>
Idem íd. a disposición de las Autoridades.	67	11	78	13	65
<b>Total.</b>	<b>79</b>	<b>14</b>	<b>93</b>	<b>13</b>	<b>80</b>

## RECLUSOS FIJOS

CLASIFICACIÓN	Sentenciados a muerte			Arrestos gubernativos			Arresto mayor			Procesados.			Prisión correccional				
	En	Altas.	Bajas	En 31 enero.	Altas.	Bajas.	En	Altas.	Bajas.	En 31 enero	Altas.	Bajas.	En 31 de enero	Altas.	Bajas.		
<b>Por estado civil.</b>																	
Solteros.	3	1	4	3	1	4	1			22	6	38	5	33	8	8	8
Casados.	1		1	1		1				28	4	32	3	29	4	3	7
Viudos.	1		1	1		1				3		3	1	2			
<b>Total.</b>	<b>4</b>	<b>1</b>	<b>5</b>	<b>4</b>	<b>1</b>	<b>5</b>	<b>1</b>			<b>63</b>	<b>10</b>	<b>73</b>	<b>9</b>	<b>64</b>	<b>12</b>	<b>3</b>	<b>15</b>
<b>Por edades.</b>																	
De menos de 9 años a 14.										7	1	8	3	5			
De 15 a 17 años.										19	3	22	2	20	4	4	4
De 18 a 22 íd.	1		1	1		1	1			12	3	15	3	12			6
De 23 a 30 íd.	3	1	4	3	1	4	1			13	2	15	1	14	6	3	5
De 31 a 40 íd.										11	1	12		12	2	3	5
De 41 a 50 íd.										1		1		1			
De 51 a 60 íd.																	
De más de 60 años.																	
<b>Total.</b>	<b>4</b>	<b>1</b>	<b>5</b>	<b>4</b>	<b>1</b>	<b>5</b>	<b>1</b>			<b>63</b>	<b>10</b>	<b>73</b>	<b>9</b>	<b>64</b>	<b>12</b>	<b>3</b>	<b>15</b>
<b>Por instrucción elemental.</b>																	
Saben leer.	1		1	1		1	1			31	7	38	6	32	9	1	10
Saben leer y escribir.	3		3	3		3	1			32	3	35	3	32	3	2	5
No saben leer.																	
<b>Total.</b>	<b>4</b>	<b>1</b>	<b>5</b>	<b>4</b>	<b>1</b>	<b>5</b>	<b>1</b>			<b>63</b>	<b>10</b>	<b>73</b>	<b>9</b>	<b>64</b>	<b>12</b>	<b>3</b>	<b>15</b>
<b>Número de veces que han ingresado en la prisión.</b>																	
Por primera vez.	3	1	4	3	1	4	1			39	4	43	5	38	12	1	13
Por segunda íd.	1		1	1		1				12	3	15	4	11	2	2	2
Por tercera íd.										12	3	15		15			
Por más de tres veces.																	
<b>Total.</b>	<b>4</b>	<b>1</b>	<b>5</b>	<b>4</b>	<b>1</b>	<b>5</b>	<b>1</b>			<b>63</b>	<b>10</b>	<b>73</b>	<b>9</b>	<b>64</b>	<b>12</b>	<b>3</b>	<b>15</b>

NOTA.—No se clasifican en este estado los reclusos de tránsito rematados

## MOVIMIENTO CARCELARIO

(HEMBRAS)

	En 31 de Enero	Altas	Sumas	Bajas	En 28 de Febrero
Número de reclusas fijas. . . . .	6	»	6	»	6
Número de reclusas de tránsito rematadas. . . . .	»	»	»	»	»
Idem íd. a disposición de las Autoridades.. . . .	7	»	7	1	6
<i>Total.</i> . . . . .	13	»	13	1	12

## RECLUSAS FIJAS

CLASIFICACION	Sentenciadas a muerte			Arrestos Gubernativos			Arrestos municipales			Procesadas			Prisión correccional						
	En 31 Enero	Altas.	Sumas.	Bajas.	En 28 Febrero	En	Altas.	Suma.	Bajas.	En	Altas.	Suma.	Bajas.	En 31 de Enero	Altas	Suma	Bajas	En 28 de Febrero	
																			En 31 Enero
<b>Por estado civil.</b>																			
Solteras. . . . .																			
Casadas. . . . .																			
Viudas. . . . .	1		1		1														
<i>Total.</i> . . . . .	1		1		1														
<b>Por edades.</b>																			
De menos de 9 a 14 ños. . . . .																			
De 15 a 17 íd. . . . .																			
De 18 a 22 íd. . . . .																			
De 23 a 30 íd. . . . .																			
De 31 a 40 íd. . . . .																			
De 41 a 50 íd. . . . .																			
De 51 a 60 íd. . . . .																			
De más de 60 años. . . . .	1		1		1														
<i>Total.</i> . . . . .	1		1		1														
<b>Por instrucción elemental.</b>																			
Saben leer. . . . .																			
Saben leer y escribir . . . . .																			
No saben leer. . . . .	1		1		1														
<i>Total.</i> . . . . .	1		1		1														
<b>Número de veces que han ingresado en la prisión.</b>																			
Por primera vez. . . . .	1		1		1														
Por segunda íd. . . . .																			
Por tercera íd. . . . .																			
Por más de tres veces. . . . .																			
<i>Total.</i> . . . . .	1		1		1														

## SERVICIO DE IDENTIFICACION

Número de los reclusos reseñados antropométricamente. . . . .	14
Idem de los comprobados (1). . . . .	1
Idem de los identificados (2). . . . .	»
Idem de los fotografiados. . . . .	»

(1) Individuos que han pasado dos o más veces por el Gabinete antropométrico con el mismo nombre.

(2) Idem íd. dando nombres distintos.

Cuenca, 20 de Marzo de 1922. — *El Jefe de Estadística*  
Ricardo Fúster.

DEPARTAMENTO DE ECONOMIA Y FINANZAS

(Continúa)

En 31 de mayo	En 31 de junio	En 31 de julio	En 31 de agosto
100	100	100	100
100	100	100	100

El presente cuadro muestra el índice de precios al consumidor en QUITA, durante el período comprendido entre el mes de mayo de 1952 y el mes de agosto de 1952. El índice se calcula sobre la base de los precios de los artículos que componen el canasta de consumo familiar.

RESUMEN DE LOS DATOS

Categoría	Índice de Precios			
	Mayo 1952	Junio 1952	Julio 1952	Ago 1952
Alimentos	100	105	110	115
Vestimenta	100	102	104	106
Vivienda	100	101	102	103
Transporte	100	100	100	100
Recreo	100	100	100	100
Salud	100	100	100	100
Comunicación	100	100	100	100
Otros	100	100	100	100
<b>Total</b>	<b>100</b>	<b>103</b>	<b>107</b>	<b>111</b>

El índice de precios al consumidor en QUITA, durante el período comprendido entre el mes de mayo de 1952 y el mes de agosto de 1952, muestra un aumento del 11 por ciento. Este aumento se debe principalmente al alza de los precios de los alimentos, que representaron el 35 por ciento del total del índice.

ANÁLISIS DE LA INFLACION

El índice de precios al consumidor en QUITA, durante el período comprendido entre el mes de mayo de 1952 y el mes de agosto de 1952, muestra un aumento del 11 por ciento. Este aumento se debe principalmente al alza de los precios de los alimentos, que representaron el 35 por ciento del total del índice.

El índice de precios al consumidor en QUITA, durante el período comprendido entre el mes de mayo de 1952 y el mes de agosto de 1952, muestra un aumento del 11 por ciento. Este aumento se debe principalmente al alza de los precios de los alimentos, que representaron el 35 por ciento del total del índice.

Quito, 20 de Mayo de 1952. — El Jefe de Estadística  
Ricardo F. Fierro.