

# HERALDO DE TALAVERA

SEMENARIO INDEPENDIENTE

Toda la correspondencia al Director:  
PLAZA DE SANTA LEOCADIA, NÚM. 8

Se publica los sábados: Informaciones detalladas de toda la región, Artículos, Crónicas, Cuentos, Secciones  
fijas de gran interés, Comentarios de la vida local, Toros, Teatros y Deportes.

No se devuelven los originales ni se mantiene  
correspondencia con los colaboradores espontáneos.  
Número suelto: 10 céntimos.

## BANCO HISPANO AMERICANO

Capital y reservas: 132.000.000 de Ptas.

CASA CENTRAL: MADRID

Sucursal en Talavera de la Reina.-Canalejas, 24.

## El materialismo histórico y la lucha de clases.

«... en las doctrinas marxistas hay elementos heterogéneos que todos los sofistas del mundo no podrían conciliar.»  
(W. Sombart: *Socialismo y movimiento social*.)

### I.—Justicia social y materialismo histórico.

En todas las épocas han girado los problemas sociales en torno del concepto de la justicia. Desde Platón, la justicia ha sido concebida como eje de las relaciones humanas. Una concepción de justicia ha alumbrado siempre la ruta de los hombres en su constante aspiración a una vida mejor, y del fondo de esa concepción ha brotado siempre el impulso que, en contacto con las condiciones del tiempo, se ha transformado en agente de las reivindicaciones. Para juzgar los hechos sociales se ha indagado el propósito de los iniciadores y se ha atendido al grado de justicia realizado. En estas exigencias se ha fundado también la revisión de los programas políticos. Aun muchas revoluciones han sido legitimadas por la Historia en nombre de una justicia que, no pudiendo aclimatarse en el orden existente, se ha mostrado como trasunto de un orden moral superior.

Estaba reservado a los tiempos modernos el sino de alterar este criterio clásico de los problemas humanos, esta regla del arte social. Los ha alterado Marx con su concepción materialista de la Historia, y el impulso ideológico de Marx se ha transfundido en una poderosa organización internacional—el comunismo—, hoy disciplinada por una enérgica consigna—Moscou—.

La figura de Marx ha de insertarse en la serie de grandes pensadores modernos que han tratado de destruir el dualismo de lo que es y lo que debe ser, de la naturaleza, dominada por la necesidad, y el espíritu, nutrido de libertad y de ideal. Un determinismo absoluto ha tendido a

considerar todas las actividades humanas como mandatos de la necesidad. Así, se ha tratado de construir la Psicología sobre bases exclusivamente físicas, la Historia sobre bases exclusivamente geográficas, la Sociología sobre bases exclusivamente mecánicas y la Política sobre bases exclusivamente económicas.

El intento ha fracasado en todos los órdenes. La evolución de las doctrinas filosóficas, lo mismo que la de las doctrinas sociales, se ha dado cuenta de la infinita complejidad de los fenómenos humanos y ha renunciado a explicarlos mediante un mecanismo universal. Por lo que respecta a la Sociología, estamos ya muy lejos de aquella *Física social* que inspiró veneración tan supersticiosa a tantos buenos espíritus de fines del siglo XIX, que creyeron que la Historia llegaba hasta ellos para descubrirles la senda del futuro. A través de una reacción que mana de fuentes filosóficas y de fuentes jurídicas, se vuelve hoy al viejo concepto de la *Ciencia moral*, irreducible a los hechos de experiencias externa y a los cálculos fundados en la supuesta marcha de la evolución.

Pero es frecuente que se prolonguen en el tiempo las dimensiones de los objetos que, en un presente dado, no son ya materia de consideración especial. Acontece así que el descrédito científico del materialismo no ha llegado todavía hasta la masa, que se mueve por la velocidad adquirida al impulso de una idea remota. Las transformaciones sociales no se operan simultáneamente en todas las capas de la vida social; por las más permeables calan las sustancias que solo al cabo del tiempo, y mediante un proceso laborioso, impregnan los terrenos más duros y com-



FOTOGRAFÍA OTERO

## A Encarnita Moreno

*Prodigio misteriosa de una alquimia divina  
nació un nardo del mismo color de la violeta.  
El tallo esbelto y ágil y la fragancia fina  
y el cáliz rebosante de juventud inquieta.*

*Nardo de hojas morenas, tan señera y gentil,  
que no vive en los huertos el sueño de otra flor,  
de misterio tan bello, de esencia tan sutil,  
ni hay pupilas que brillen con igual resplandor.*

*Bronce de maravilla donde palpita y llora,  
sus lágrimas de ébano la noche seductora,  
y el sol ríe en sus labios como en un rojo altar.*

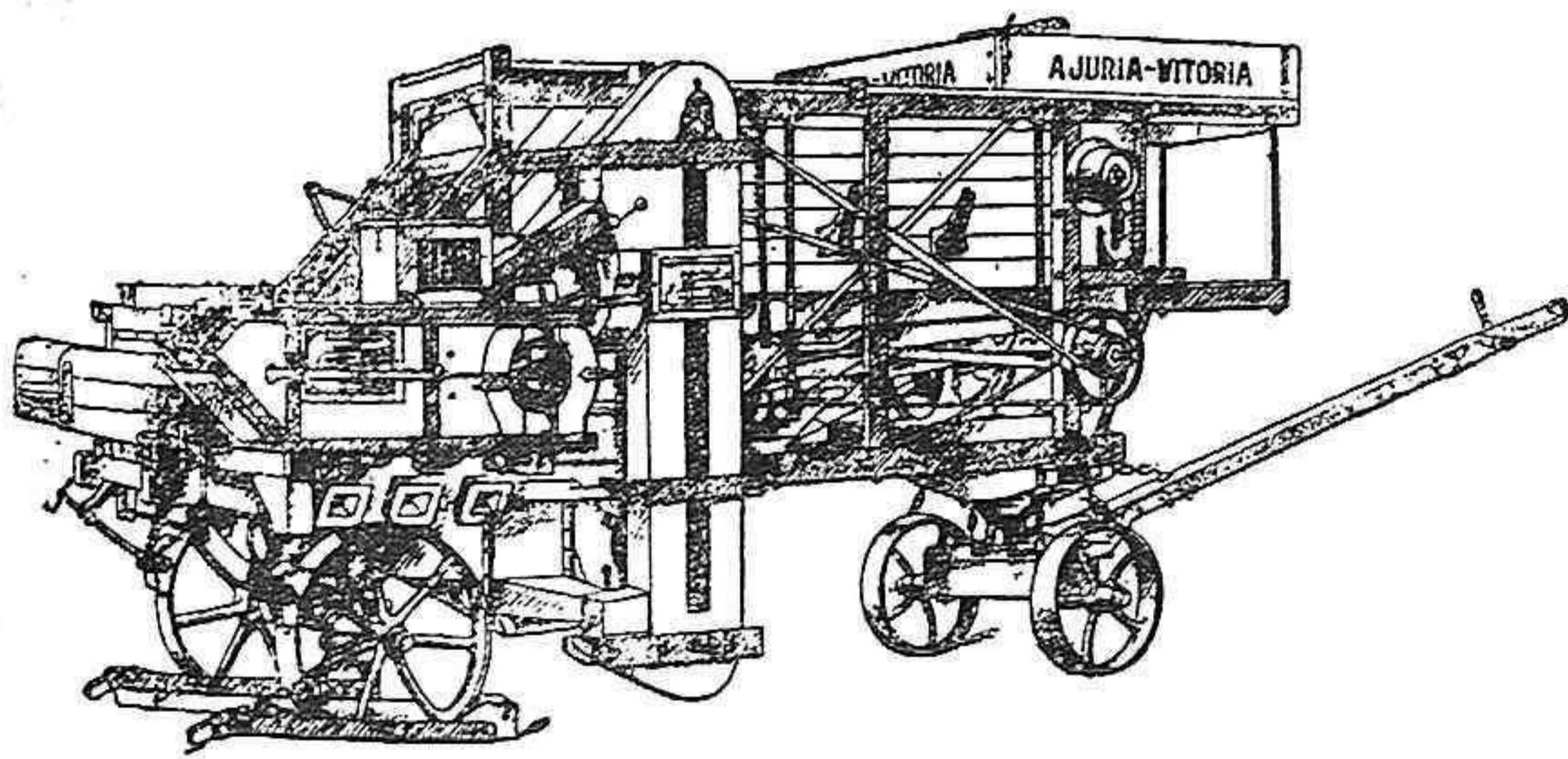
*En el lejano valle de la dormida luna  
resalta la medalla de su belleza bruna  
como flor de azabache sobre campo de azahar.*

Ernesto López-Parra.

## AJURIA, S. A. (VITORIA)

Capital social: DIEZ MILLONES DE PESETAS

GRANDES FÁBRICAS EN VITORIA Y ARAYA



TRILLADORAS «AJURIA», PRODUCCIÓN NACIONAL

305 TRILLADORAS vendidas en 1928.

454 TRILLADORAS vendidas en 1929.

ARADOS, GRADAS, CULTIVADORES,

SEMBRADORAS, MOLINOS, CORTAFORRAJES, ETC.

Sucursales en toda España. En Talavera de la Reina, PADILLA, 5.

pactos. Por eso el marxismo puede estar en ocaso en el mundo del pensamiento y brillar como el sol naciente en el horizonte sentimental de las masas.

Para el filósofo social, el marxismo ha entrado en esa fase en la que una doctrina, que en cierta época se ha presentado como núcleo integrador de toda la cultura, disgrega sus elementos, salvándose sólo aquellos que pueden engranar, como factores de equilibrio, en una concepción vital más compleja y fecunda. Una crítica aguda y sagaz ha señalado las grandes contradicciones del sistema, y es curioso observar que son los mismos socialistas quienes se entregan, con vivo interés, a esta tarea. Al margen de toda especulación científica, calificados directores políticos del socialismo han percibido la inconsistencia cultural del marxismo, y las mismas escisiones del partido, consagradas en la pugna de las dos Internacionales, han ocultado, bajo el pretexto de las necesidades tácticas, la falta de fe en la revelación que Marx y Engels ofrecieron a la nueva edad del mundo. En la historia del socialismo alemán—el más elaborado y eficaz—, desde que, al terminar el siglo XIX, inician Vollmar y Bernstein la revisión del marxismo, no se ha interrumpido

la campaña «oportunist» que llega a dar el triunfo, en el programa de 1921 y sus desenvolvimientos, al socialismo no marxista. La «vuelta a Lassalle», o sea, el principio democrático como base de toda actuación, es lo que hoy caracteriza mejor al socialismo alemán.

(Continuará).

## Historia talaverana.

(Notas para su estudio).

XXXIX

Felipe II. (Continuación).

### Anección de Portugal.

A la muerte de Juan III, heredó la corona portuguesa el Príncipe D. Sebastián, hijo de D.<sup>a</sup> Juana, hermana de Felipe II: su constitución era enfermiza y padecía arrebatos de locura «el alma anómala y desequilibrada de D. Sebastián, habitaba un cuerpo tan anómalo y destartado como ella; tenía

el cráneo y la faz asimétricos, el prognatismo característico de los Habsburgos muy pronunciado; el labio inferior colgante; la mano derecha mayor que la izquierda, y el brazo izquierdo más corto que el derecho. Era demasiado corto su cuerpo de cintura para arriba y para abajo demasiado largo hasta las rodillas. También era su pierna derecha más larga que la izquierda y su pie mayor que el otro», se dice en un códice de la biblioteca de Lisboa.

El desequilibrado ánimo del Rey, con ardor de cruzado, pensaba en conquistas y arriesgadas empresas contra los enemigos de la religión de sus mayores; meditando la de Africa, para la cual se creía de destinado por Dios, solicitó su auxilio Muley Ahmed, que había sido depuesto por su hermano, en Marruecos. Felipe II, en entrevistas celebradas en Guadalupe, quiso apartarle de la empresa, y lo mismo pretendieron su abuela la Reina Catalina y su tío el Cardenal don Enrique (1577): el mismo usurpador Abdemelic o Muluc, también lo escribió en este sentido. Nada de ello pudo hacer mella en su tenacidad, haciéndose a la vela para Africa (1578), con un ejército de diecisiete mil hombres entre portugueses, italianos, alemanes y españoles, al cual se unió en Marruecos los contingentes de Muley Ahmed. En la mañana del 4 de Junio de 1578, tuvo lugar en *Ksar el Kebir* o Akazar Quibir, el encuentro con los cuarenta mil hombres de Muley Moluc, que envuelven y derrotan al ejército cristiano, pereciendo el Rey don Sebastián y la flor de la nobleza portuguesa. Llamóse ésta la *Batalla de los tres Reyes*.

Al desgraciado Monarca sucedió el anciano Infante D. Enrique, Cardenal y tío segundo de D. Sebastián; aunque cargado de años y padecimientos pidió al Papa, instigado por la nobleza de su país, dispensa para contraer matrimonio a fin de tener sucesión. Felipe II, previniéndose para futuros acontecimientos, logró que el Pontífice le negase el permiso para renunciar a su carácter eclesiástico y envió a Portugal, al hábil diplomático Cristóbal de Moura, para que atrajese a los nobles y al mismo D. Enrique, con el fin de que éste declarase heredero de la corona.

Entre los varios aspirantes al trono de Portugal (D. Duarte, D. Antonio, Prior de Crato, etc.) Felipe era el de más categoría al ser nieto de D. Manuel el *Afortunado* por su madre la Emperatriz Isabel, y contar con el apoyo de la nobleza, ganada a causa por Moura, el prestigio de su nombre y la simpatía de los partidarios de la unión ibérica. Solo se oponían a los deseos de nuestro Monarca, la ley apócrifa de Lamego, que excluía a los extranjeros de la corona; a ello respondía Felipe diciendo que el Rey de España no podía considerarse como tal en Portugal.

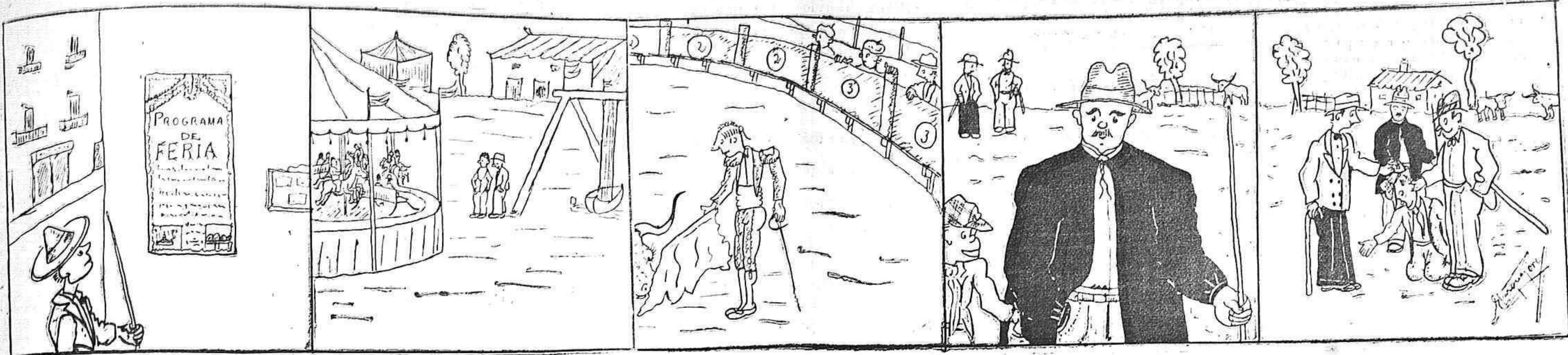
D. Enrique notificó, a todos los que se creían con derecho, que en término de dos meses alegaran fundamentadas sus pretensiones (1579), competencia que no le reconoció el Rey de España; reunidas las Cortes en Almeirín, donde el inquieto Prior produjo algunas turbulencias, la nobleza y el clero se declararon por el español, mientras los procuradores de las ciudades pedían un Monarca portugués (1580). A los pocos días moría el Cardenal sin dejar designado resueltamente sucesor, pero quedaba el terreno bien preparado para nuestro Monarca al que empezaron a apoyar los jesuitas. Negóse a seguir la petición de los Gobernadores del reino relativa a que suspendiese la acción bélica, hasta que fallasen el asunto de la sucesión, y reunió en Badajoz un poderoso ejército, que, con el anciano Duque de Alba y Sancho Dávila a la cabeza, penetró en Portugal ocupando varias plazas, y derrotando a los contingentes lusitanos de Meneses y del Prior de Crato, llegando a la vista de Lisboa y tomando la ciudad, secundado por la escuadra del Marqués de Santa Cruz. El Prior, derrotado y perseguido, huyó a Francia; la armada de este país, mandada a las Azores en su apoyo fué derrotada por la de Santa Cruz.

En Abril de 1581, las Cortes portuguesas reunidas en Thomar, reconocieron solemnemente como Rey a Felipe II, que para cimentar la anexión, juró que no nombraría un solo empleado español y castigó severamente los desmanes cometidos por sus soldados en la campaña. Tal conducta resultó ineficaz ante la enemiga del pueblo a la dominación española y su adhesión al Prior de Crato, que produjo la hostilidad de parte del clero regular que combatía duramente al Monarca español.

\*\*



ALELUYAS DE MI PUEBLO  LO QUE ES LA FERIA, por Vázquez-Zori.



La feria aquí, sin jactancia, tiene una gran importancia.

Para niños pequeños, columpios y caballitos.

Para la gente animada, hay una gran novillada.

Y para el mejor tratante, hay gente que mueve el guante.

Menos mal que en estos días, hay de fuera policías.

GRAN CASA DE COMIDAS

Antonio Arellano

SOL, 4. — TALAVERA DE LA REINA

Confitería RIERA

SUCESOR DE S. CORROCHANO

Carnicerías, 9.—Talavera de la Reina

Nada ni nadie nos hará retroceder en dicha empresa, justa, desinteresada, aun a trueque de crearnos enemistades de aquellos pobres de espíritu, siempre propicios al obstáculo social que, desgraciadamente, abundan tanto en los pueblos.

Y si nuestra campaña en beneficio de Talavera merece parabienes, si el vecindario sabe agradecer su propia defensa, si el nuevo sacrificio que hoy nos imponemos llega a producir el deseado fruto, sólo quiere HERALDO DE TALAVERA el humilde galardón de un recuerdo a su campaña, que es campaña de noble altruismo, de lucha ciudadana, de justicia en fin.

El problema palpitante de todas las naciones, cuya pujanza requiere por parte de sus gobernantes primordial interés, se haya condensado en la vida económica del país. Los pueblos, agobiados ya por el encarecimiento natural de la vida, buscan fórmulas nuevas que los libren de tantas opresiones pecuniarias causantes de desequilibrios sociales. Y para que la nación encuentre la clave precisa, es necesario laborar en las regiones, y dentro de éstas en los pueblos, siempre amparados bajo el pabellón intangible de la razón pura.

Los artículos de primera necesidad buscan lógicamente primer plano en la atención orgánica. He aquí por qué abrimos esta información amplia, y oportunamente detallada con números y datos, al efecto de limitar los numerosos abusos que en Talavera se cometen, sin que nadie ponga veto a tan perjudicantes arbitrariedades.

La carne en general que aquí se expende, resulta con la enorme diferencia de una peseta en contra nuestra, respecto al precio establecido en Madrid e incluso pueblos comarcanos. ¿A qué se debe esto? ¿Podría alguien facilitarnos una completa explicación? Si la Corte se abastece en esta región ¿cómo allí la venta tiene señalado un tipo-precio mucho más inferior?

La carne de oveja mismo, tiene una diferencia en esta plaza de dos pesetas más cara que en ciertos pueblos como Alcaudete, Oropesa, Lagartera, etcétera, etc.; diferencia que no sabemos a qué atribuir, pero que debe intervenir por el Municipio escrupulosamente para dar satisfacción a la queja naturalísima del pueblo talaverano, cuyos intereses se encuentran gravados de una manera exorbitante en este aspecto.

Es más; se da el caso harto frecuente, y fácilmente comprobable, de expendirse vaca por ternera, abuso que sin duda desconoce nuestro digno Alcalde, y a quien ponemos en estas columnas en debidos antecedentes, a fin de que su infatigable interés por la población halle motivo para ponerse de manifiesto una vez más, con la consiguiente satisfacción y agradecimiento del pueblo todo.

La ternera, debe venderse en mostrador aparte de donde se halle la carne de vaca; así habría más facilidad para notar el abuso citado, obligando al fiel municipal del Matadero a vigilar los establecimientos de carne e imponer severas sanciones a cualquier indebida transgresión.

Otro asunto de interés a este respecto,

es el monopolio—llamémosle así—del transporte de la carne. El Ayuntamiento debía, a nuestro juicio, adquirir un carro para dicho servicio, con lo cual facilitaría el establecimiento de algunos industriales más en este ramo, y como consecuencia, resultaría cierta lícita competencia beneficiosa al público, y no perjudicial tampoco al municipio, pues a mayor baratura, más consumo y mayor ingreso. Fundamos la idea de este carro-transporte por cuenta del Ayuntamiento, en la dificultad económica que poseen para su adquisición muchos señores—dependientes y conocedores del asunto carnicería—que obviada, ya hemos apuntado las ventajas fáciles de obtener.

No queremos dejar por hoy este asunto tan transcendental, sin hacer una importantísima advertencia. Hallándonos en feria, y como otros años ha ocurrido, suponemos se habrán matado cerdos para el consumo, y cuyos precios rayarán, sin duda, en lo exagerado. Por lo menos, deben fijarse éstos a la tasa establecida en Madrid, no habiendo razón para desligarse de ella, encontrándonos en una región ganadera de las más importantes de España. Sería oportuno olvidarlo?

Hablemos ahora del problema de la leche, tan discutido y comentado hace tiempo, pero no resuelto.

Ya en alguna ocasión, hubimos de advertir a las autoridades la adulteración descarada, que despreciosamente realizan todos los días muchos de sus expendedores. De nada sirve, hablando en términos generales, la fiscalización realizada todas las mañanas por los alguaciles y algún señor Concejal que sabe interesarse, en nombre de su cargo, por tan vital asunto. Es muy difícil, dado el número de vendedores, tamizar escrupulosamente el citado artículo; pero existe una forma precisa para hacer posible la fiscalización, y esto es el establecimiento de puestos fijos en determinados sitios de la población. Un puesto fijo, no es un ambulante que recorre calles y más calles, en las que alguna vez puede ser examinado el cántaro, sin perjuicio de que el vendedor, a los pocos metros, haga combinaciones, e incluso mezcle—como algunos hacen—la leche de cabra con la de vaca.

Preguntamos ahora: ¿Está permitido a los lecheros cocer la leche antes de ponerla a la venta? Claro está que lo hacen con el sano objeto de que no se le eche a perder. Pero ¿quién responde de las vasijas en que se efectúa la cocción? Muchas veces, al cocerla en las casas particulares se corta, no sabiendo la causa a qué obedece, y realmente es consecuencia de la poca limpieza o malas condiciones del cacharro en que el vendedor, previamente, verificó la cocción.

Además, deben reconocerse los cántaros, así como evitar el aumento de precio, que imponen libremente los expendedores durante los días de feria.

Y basta por hoy. Tenemos la plena seguridad de ser atendidos en cuanto el público por nuestra mediación pide, y en números sucesivos detallaremos, totalmente informados, sobre asuntos de tanto interés para Talavera como son

éstos. Investigando la labor de la Junta Municipal de Abastos, si aquí la hubiere, y en caso contrario, la relación de dependencia que sobre el particular tuviéramos con la de Toledo.

C. B.

Por tenerme que ausentar vendiendo dos casas baratas, facilidades de pago, buenas proporciones para ganados y vivienda; darán razón: Callejón de los Gomecitos, 4 TALAVERA DE LA REINA

MEJORAS LOCALES

Inauguración de la Estación-Servicio.

El pasado domingo, a las doce y media de su mañana, tuvo lugar la espléndida inauguración de la Estación-Servicio para abastecimiento de automóviles, que los Sres. González y Morales han construido en la carretera de Madrid.

Bendijo el suntuoso edificio el señor Arcipreste, tras de dirigir unas breves palabras a los numerosísimos invitados, y a continuación los dueños obsequiaron con un *lunch* esmeradamente servido, a dicha concurrencia.

Desde estas columnas enviamos nuestra más cordial enhorabuena a los señores González y Morales, y muy especialmente al simpático e incansable organizador Luis—perdóneseos esta llaneza—que tan acertadamente sabe dirigir cualquier idea, para su feliz y esplendente realización.

Restáanos tan solo, desearles un éxito lisonjero, ya que la empresa al mismo tiempo de constituir una magnífica mejora para la población, ha sido llevada a cabo con no pocos sacrificios, francamente dignos de alabanza.

Asistieron al acto las autoridades, el elemento eclesiástico, y numerosas personalidades, entre las que vimos al excelentísimo Sr. Marqués de Mirasol, quien como siempre, supo honrar con su presencia una inauguración ambientada en el progreso de nuestra querida ciudad.

ALMACÉN DE PATATAS, GARBANZOS, JUDÍAS Y ARROZ

José García Rodríguez

Pí y Margall, 34 Talavera de la Reina

La terminación de la Novena.

Con la magnífica fiesta religiosa, celebrada el día 15 en la Ermita del Prado, ha dado término la tradicional novena a nuestra Patrona.

El público, que como todos los años, ha llenado las amplias naves, no ha podido por menos de manifestar su entusiasmo ante las ejecuciones musicales, dignas de esta tradicional novena, sobre todo la del pasado domingo que resultó maravillosa.

Respecto al orador sagrado, parece ser que aún dotado de acierto y cultura, no ha sido lo que en Talavera se desea y gusta. Los sermones, sencillos y demasiado vulgares, dejaron insatisfechos los anhelos de la mayoría.

Y es que han desfilado por esta sagrada cátedra, tan eminentes oradores!...

Esté número se vende en la Librería de José del Camino.

Droguería, Perfumería y Óptica

DE

Antonio Vergara

Jugo de claveles y Agua de Colonia Delhy.

Últimas creaciones de la Perfumería Nosyp.

PI Y MARGALL, 28.—TALAVERA DE LA REINA

CURIOSEANDO

DICEN QUE.....

En el momento que las lluvias se dejan sentir, la entrada del Arco San Pedro es una ría imposible de traspasar a causa de las condiciones del pavimento, niveladas a excesiva altura.

Agradecería el vecindario ver obviado este obstáculo que dificulta enormemente la circulación toda.

\*\*

Siguen—y seguimos diciéndolo—los automóviles cruzando a gran velocidad la población.

¿Será necesario dar lugar a que ocurra cualquier atropello?

Ya es hora de vernos atendidos en tan común protesta.

\*\*

¿Qué ocurre con la torre? Silencio. Silencio. Silencio. Nos parece que todo será humo. Pero no humo de tejar; humo de cerrajas.

¿Entendido?

Métomeentodo.

DE IGLESUELA

Una novillada

El día 8 tuvo lugar una novillada, con motivo de la festividad de la Patrona, actuando como matador el conocido novillero Felipe Sanz (Caracas), el cual toreó de capa artísticamente, pasaportando al bicho en el último tercio, varios valentísimos pases, para un pinchazo y una media que bastó.

El público aplaudió con entusiasmo la faena.

Banderilleando se distinguió Ardúa y bregando *Emilin*, que escucharon palmas.

TALLER DE REPARACIONES

Maquinaria Agrícola, Industrial, Automóviles y Locomóviles.

Motores de Explosión, Aceite Pesado, Gas Pobre y Máquinas de Escribir.

Representación de Maquinaria Agrícola

Trilladoras y Tractores CASE

Segadoras Atadoras OSBORNE

Arados, Desgranadoras de Maíz, Bombas, etc.

JULIO ALTING

INGENIERO MECÁNICO

Plaza de San Miguel, 2. — Talavera de la Reina.

El éxito de nuestro extraordinario

Hemos recibido numerosísimas felicitaciones, por el rotundo éxito de nuestro número pasado; éxito bien patente, puesto que a poco de salir a la luz pública, se agotó la edición en pocos momentos.

No podemos por menos de sentirnos orgullosos y agradecer la sin igual acogida de dicho extraordinario en el cual pusimos nuestro máximo cariño e interés.

MUERTE SENTIDA

El pasado día 9, falleció en Salamanca, la Superiora del Convento de Esclavas del Corazón de Jesús, después de recibir los auxilios espirituales.

A sus familiares los Sres. de Verdugo, y en particular a nuestro compañero en la Prensa D. José, enviamos el pésame más sincero.

Descanse en paz.

"EL ASEO"

SALÓN DE LIMPIABOTAS

PADILLA, 1.

Talavera de la Reina.

NOTAS TAURINAS

La novillada del día 8

El pasado día 8, festividad de la Virgen del Prado, se lidiaron en esta plaza cinco novillos de la ganadería de D. Manuel Blanco, cuatro para los conocidos novilleros

**Carretero y Almagro**, y uno que rejoneó el caballista José Marqués Ríos, vecino de esta ciudad.

José Marqués llevó a cabo su actuación derrochando arte y competencia. Al novillero, que resultó difícil por ser paradoro, le clavó dos rejones-banderillas, en su sitio preciso, de una manera formidable, que el valieron clamorosos aplausos. Luego, con los de muerte—eran solo de castigo según apreciábamos—estuvo acertadísimo. Uno le colocó algo trasero, y otro en las mismas agujas, que dejó casi muerto al bicho. Marqués hubo de saludar desde el centro del ruedo, para corresponder a la justísima ovación. El público entusiasmado aplaudió largamente, tanto su arte de rejoneador, como sus excepcionales dotes de caballista.

La presidencia ordena la salida de los mansos. Hay una protesta general, y un espontáneo salta la valla para pedir autorización y matar al novillo. No se le permite, como tampoco al rejoneador. Nuevamente se aplaude a éste, y sale el primero de lidia ordinaria.

**Carretero** veroniqua con temple y valor, ciñéndose. (Aplausos calurosos). Los peones flaquean. Félix Almagro corre tras el novillo y trata de lucirse. Notamos su desentreno, muy visible. A pesar de ello, los paisanos aplauden. En el tercio de banderillas, alternan los dos matadores después del correspondiente ofrecimiento. (Música). **Carretero** pone un par al cambio formidable. (Ovación inmensa). Almagro clava otro al cuarteo, que hace caer al astado. (Aplausos entusiastas). Con la franela, **Carretero** demuestra sus conocimientos con pases de pecho y naturales, que no termina de cuajar por causa del novillo, que dificulta la faena. Matando estuvo valiente.

En el segundo, Félix Almagro torea nervioso e indeciso, sin lograr hacerse con el enemigo. Los banderilleros parecen más que medianamente. Brinda al excelentísimo Sr. Marqués de Mirasol, que ocupa una barrera del ocho, y empieza la faena de muleta con ánimo de hacer algo. Continuamente sus partidarios aplauden. Entra a matar dos veces, echándose fuera, y acaba con un descabello después de varias intentonas. (Algunos aplausos y regalo en metálico del Marqués).

**Carretero** con el capote sujeta a su segundo demostrando cumplidamente, su fino arte que se aplaude sin cesar. En el tercio de banderillas, hay una *miejita* de guasa por parte del público. **Carretero**, brinda al ganadero, e instrumenta varios pases de pecho y algún natural sin ligación de faena, acompañados de adornos valentones, matando de una buena estocada hasta el puño que basta. (Ovación enorme, orejas, rabo, vuelta al ruedo y salida a los medios).

En su último novillo, Almagro no hace nada, a pesar de haberse *picado*. Próximo a la muerte el bicho, Félix es cogido por la chaquetilla sin consecuencia, terminando la deslucida faena con una estocada atravesada.

Almagro es llevado en hombros hasta su casa, por sus devotos. Ignoramos el por qué de esta salida triunfal—ya ha sucedido alguna otra vez—, que tanto le perjudica. Y decimos esto sinceramente, ya que el endiosamiento ideal, mata los deseos de aprender y seguir luchando para *hacerse*. Las derrotas taurinas, en vez de esquivarlas, es necesario comprenderlas.

Los novilletes no fueron del todo malos. La entrada regular.

## Noticias teatrales

Tenemos noticias, y por persona muy autorizada, que para la próxima temporada de feria, actuará en el TEATRO VICTORIA la gran Compañía del eminente actor cómico JUAN BONAFÉ, y no la de Luisita Rodrigo como circulaba el rumor.

De confirmarse la noticia, como esperamos, aseguramos un gran éxito a la Empresa del Victoria, pues no es de extrañar que con una Compañía de la categoría de Bonafé, coloque a diario el famoso cartelito de NO HAY BILLETES.

Por otra parte, el público de Talavera estará de enhorabuena, pues tendrá ocasión,

por primera vez, de admirar en su propia localidad una gran Compañía de primerísima categoría, o sea, de las pocas que hacen temporada en Madrid.

## LABRADORES

Es interesantísimo a los agricultores conocer el aumento de producción que han tenido en cereales y legumbres en diferentes pueblos de España, Utilizando el producto.

### BIOSEMENTIA

por haber rebasado al duplo de lo corriente; justificándose con los certificados expedidos por varios labradores de la provincia de Toledo y otras, autorizados con el visto bueno del alcalde y sello del Ayuntamiento.

Pidan programas de instrucciones para su aplicación a la exclusiva de venta para las provincias de Toledo, Cáceres, Ciudad Real, Cuenca, en el

partido judicial de Taracón, y Avila, en el de Arenas de San Pedro.

Se hacen envíos remesando su importe. Un paquete ensayo, OCHO pesetas. Un paquete de un kilo, SESENTA pesetas.

**Manuel Montero López**

Calle Barrio Nuevo, núm. 3

Talavera de la Reina (Toledo)

Preciso representantes activos, buenas referencias, en pueblos importantes. El producto BIOSEMENTIA es el verdadero salvador de los labradores, que aseguran una doble producción.

El producto BIOSEMENTIA no solamente resulta gratis, y con beneficios importantes, sino que al propio tiempo es el verdadero regenerador y vigorizador de la simiente que, al año siguiente, da una producción del duplo al triple.

Representante para Cáceres y su partido, Pedro Cerro Cebrián. Canalejas, 85, Cáceres.

## PUEBLOS DE CASTILLA

# CRÓNICA

¡Candeleda! Al pie del pico de Almanzor, el macizo más gentil de esta maravillosa Sierra de Gredos, extiende la llanura de sus casas (trozos de nieve caídos sobre la verde tonalidad del valle), la más hermosa villa de toda la serranía.

El pueblo está endomingado. Quema el sol de Julio, y la angosta plaza parece reflejar envuelta en un torrente de brasas y de luz. Una harborosa muchedumbre, mezcla de jaras y castaños, robles y naranjales, sano el espíritu y el alma limpia como el agua cristalina que corre por el arroyo llamado Santa María, aguarda nuestra llegada distrayendo su impaciencia con gritos de fiesta grande. Sudoroso y jadeante llega al fin el auto que nos conduce, y entre vivas a Talavera, Candeleda y equipos contendientes, vuelca entre la multitud su viviente mercancía. Saludos, presentaciones, y luego de un pequeño descanso en que todos, con noble desprendimiento, quisieran ser los primeros en obsequiarnos, un grato paseo por el pueblo, poseídos por el natural deseo de admirarlo todo.

En un bello rincón de esta incomparable Castilla, nacida en tiempos de don Alvaro de Luna, y encomendada a la protección de los nobles Duques de Alba, Condes de Miranda, de Montijo y de Peñaranda, se encuentra situada y defendida por la soberana Sierra de Gredos, la villa de Candeleda.

Su población, en la actualidad, es de 4.627 habitantes. Su término municipal consta de una superficie de 17.160 hectáreas, aproximadamente, de las que 4.000 son de riego.

Atraviesan el término municipal varias gargantas y arroyuelos que discurren por las bellas sierras y montañas en las que los robles, castaños y fresnos, alternan con nogales, pinos y multitud de variedades de arbustos, plantas medicinales, aromáticas y, muy especialmente, con naranjos y limoneros.

Su suelo es, en parte, llano; pero en su mayoría accidentado, y en algunos parajes, pedregoso y con inmensas quebraduras que, por obra milagrosa, se convierten en risueños y pintorescos valles.

Su riqueza principal es el pimiento, sometido a una rutinaria y primitiva preparación. Se muele con piedras terreas, con notorios perjuicios para los cosecheros, que podrían obtener una

tercera parte más de lo que en la actualidad obtienen.

El pueblo, hundido en la fronda de su oloroso valle, nos hace recordar los blancos pueblos andaluces perdidos entre olivares. Sus casas, de floridos balcones y anchas rejas abarrotadas de geranios y jazmines, completan la ilusión. La candeledana es una flor más entre tantas flores. El candeledano es rumboso, hospitalario y cortés.

### El partido.

No tuvo interés alguno el encuentro futbolístico entre el equipo «Almanzor», de Candeleda, y «Club Deportivo» de Talavera.

Nuestros muchachos, cansados y abatidos por las incidencias de tan largo viaje, y un tanto desentrenados por la quietud forzosa del estío, salieron a la palestra con ánimos poco entusiastas. Triunfaron, por tanto, los candeledanos, que pusieron brio y alegría en su acometividad. ¿Qué más da? Se celebró la fiesta de la juventud con fraternal camaradería. Fiesta deportiva, que hará los hombres sanos y fuertes del mañana. Fiesta de unión espiritual, que en época no lejana pudiera crear la poderosa hermandad de los hombres todos. ¿Qué importancia tiene para la noble finalidad que perseguimos los patrocinadores de este deporte, la pérdida o ganancia de un partido?

### El regreso.

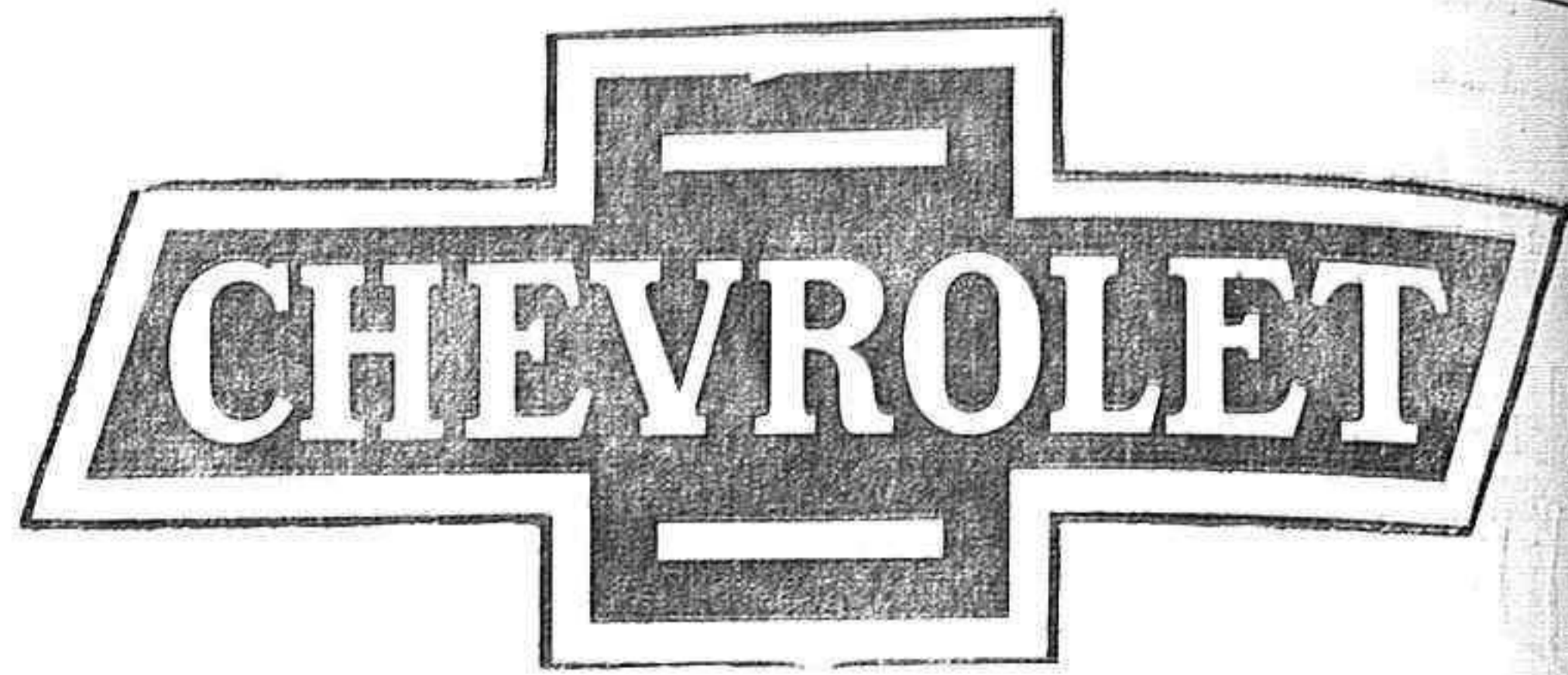
Se han encendido en el firmamento las estrellas. Cayó la tarde, en bella renunciación de esplendores, vencida por las sombras de esta maravillosa noche estival. Tras los picachos de nieve, que recortaban la nitida blancura de sus crestas sobre el fondo de oscuro terciopelo azul del cielo, emergía el incendio de una luna roja, como carátula infernal.

Corría el auto por la serpenteada carretera como un monstruo que hubiese olfateado codiciada presa. En las negruras de su vientre dormitaban los viajeros, rendidos al cansancio del día trajinante.

Acodado en una ventanilla bañaba yo mi espíritu en la quietud del campo; en la soberana paz que lo envolvía. Cantaban las cigarras, y a lo lejos, como un grupo de estrellas caído en las laderas,

## AUTOMÓVILES

## CAMIONES



**JOSÉ GARCIA IGLESIAS**

CONCESIONARIO PARA LA PROVINCIA

CASTELAR, 19.—TELÉFONO 47.

TALAVERA DE LA REINA

se adivinaba, de trecho en trecho, la existencia de misérrimos pueblecillos que dormían en el valle, dejando sus lucas de avizores centinelas. Árboles convulsos, montes y breñas, caseríos soñolientos, lívidos paisajes al claror de la luna, que ya alzaba su pálida majestad sobre la campiña, huían con rapidez vertiginosa del monstruo trepidante, que amenazaba destruir el silente reposo en que yacían.

Se estremaece de pronto el valle y de su entraña surge una copla, sangrante de impiedad porque desgarrar la quietud del campo, pero alegre y juvenil:

«Llevas en los ojos luz  
y en los labios un cantar.  
Eres joven y eres bella,  
¡no se puede ser ya más!»

Seguía corriendo el auto, insensible a todo que no fueran sus ansias por llegar. ¿De dónde salió la copla que tan hondo se metió? El ganán que la cantara se quedó en la ganancia. Como se quedaron las sombras del camino. Como se quedó la juventud.

A. Martínez Alonso.

## Hermosas realidades.

En conversación sostenida por el señor Alcalde, con un redactor de este semanario, hemos tenido noticias amplias sobre el próximo funcionamiento del Instituto, y el proceso oficial del expediente de aguas.

Respecto al primero, sabemos que en el mes de Octubre comenzarán las clases, para lo cual muy en breve se abrirá la matrícula que promete ser numerosa. Como periodistas y talaveranos, sentimos una grandísima satisfacción ante la noticia, ya que el tiempo, tan beneficioso para Talavera, constituye un poderoso avance en el progreso y enaltecimiento local. Nos resta precisamente la ocasión de adjudicar justos adjetivos, a todos aquellos cuya labor constante y tenaz, colocaron con esta bella realidad a gran altura el nombre preciado de nuestra ya célebre ciudad; pero a todos testimoniamos sinceramente una completa felicitación, prometiendo en su día oportuno dar nombres y detalles, para que el pueblo sepa hacia quién ha de mostrar el más firme e inolvidable agradecimiento.

En cuanto al asunto de aguas, el señor

Alcalde ha recibido una carta del Ministerio dando cuenta de haber sido aprobado el expediente, que en la actualidad se halla en la División Hidráulica, para que estampe el visto bueno.

Parece ser, que en el próximo año aumentarán las obras, en las cuales tiene puesta la opinión su más profundo interés.

## DEPORTES

Club Deportivo local, 8.—Club Deportivo de Oropesa, 0.

Ha empezado la temporada futbolística local; el primer encuentro, «pasado por agua», fué presenciado por escaso número de aficionados, ya que se creía imposible su celebración por la gran descarga de agua que cayó momentos antes. El campo presentaba un aspecto deplorable con grandes lagunas, una tremenda en la línea de córner de la puerta de fondo; sin embargo, el partido se celebró por los grandes entusiasmos de todos los jugadores, y su desarrollo nos dio una clara idea de lo que debió ser la final de campeonato de España en Valencia el año pasado.

El partido fué fácil para el equipo local, que no encontró apenas resistencia en sus contrarios; el tanteo de 8-0 da una idea del desarrollo del mismo, tanteo que hubiese podido subir más de haber jugado en el segundo tiempo con el orden y colocación del primero.

No juzgaríamos a nuestro equipo por esta primera exhibición harto floja; esperáremos a otras más difíciles para ver si ha ganado o perdido en estas vacaciones. El nuevo elemento que se alineó, García, en su juego de medio centro nos pareció excelente, bien colocado y sirviendo balones con pases templados y precisos; la línea de medios fué artífice de la victoria cortando todo el juego contrario y creando constantemente situaciones de peligro; bien el trio defensivo en el poco trabajo que tuvo y excelentes los delanteros.

Según referencias de un directivo del Club Deportivo oropesano, éste se presentó incompleto por ausencia de algunos titulares, lo que explica algo el fracaso del domingo, pues dieron una pobre

¿Quiere Ud. comer bien?

EN EL RESTAURANT DEL

**BAR "METRO"**

MAGNÍFICOS COMEDORES

SERVICIO A LA CARTA

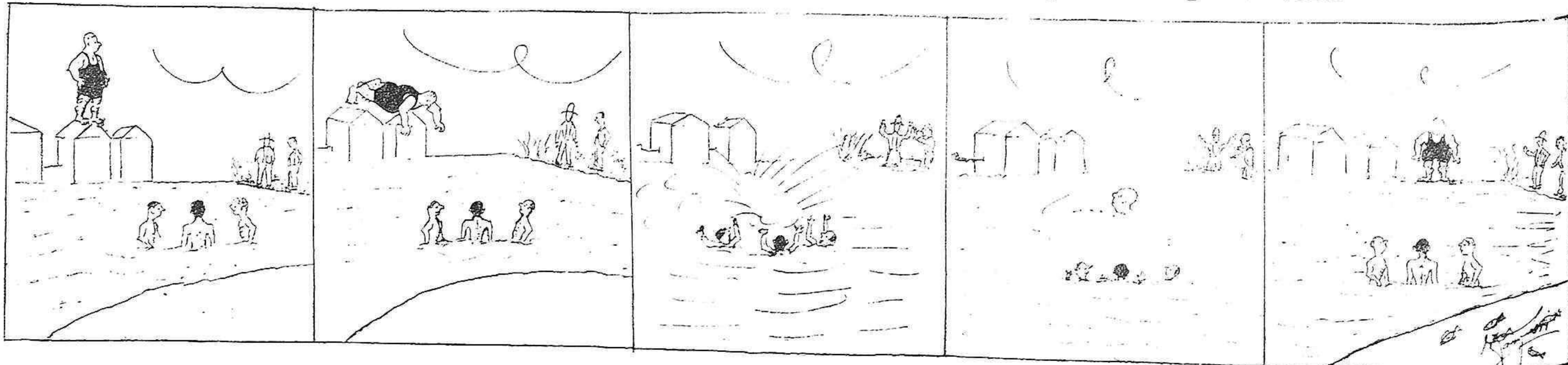
GRAN SURTIDO EN FIAMBRES

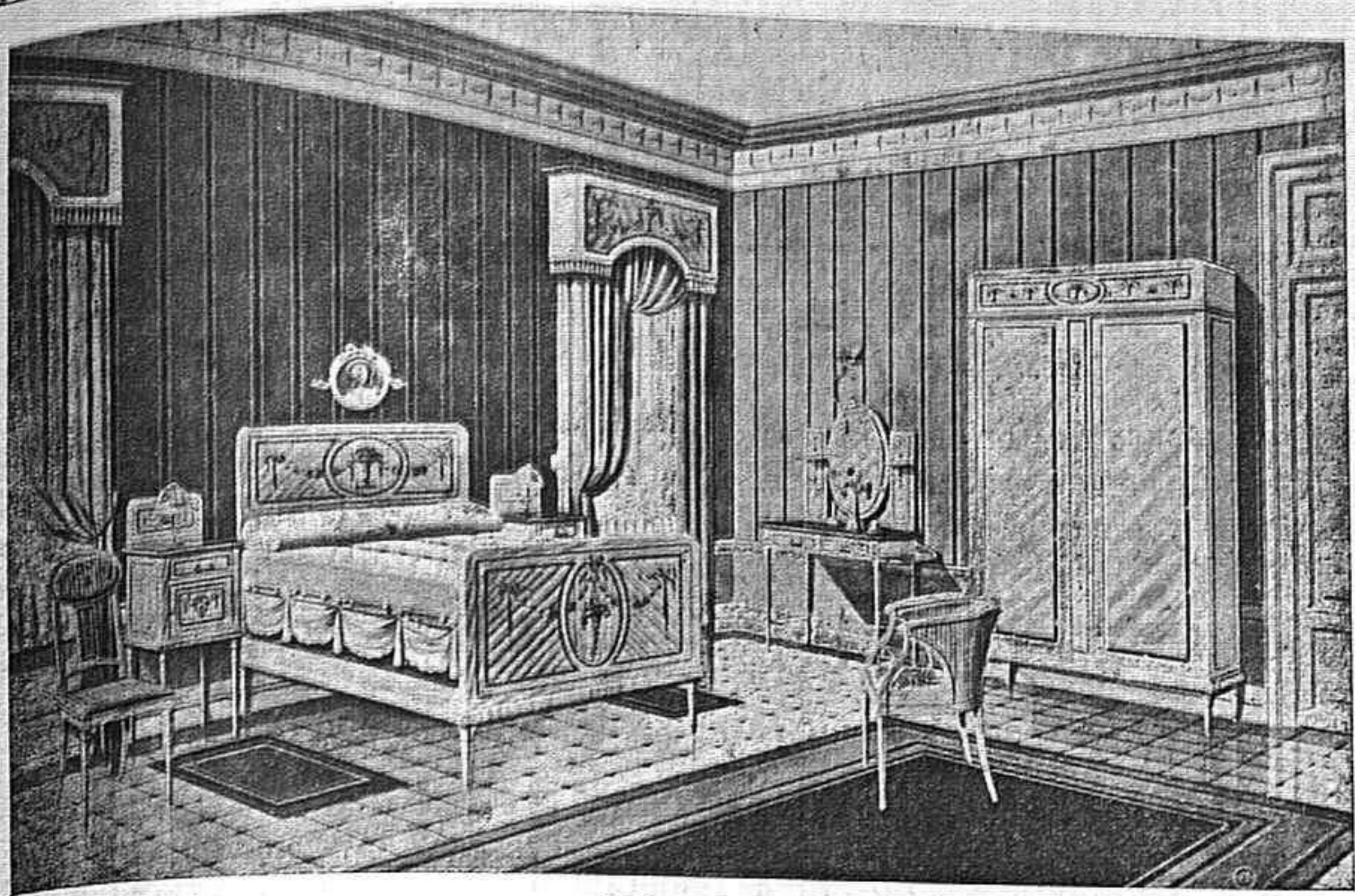
No dude Ud., es el mejor servicio y más económico.

PI Y MARGALL, 2.—TELÉFONO 76.

TALAVERA DE LA REINA

## Historieta muda.—UN BUEN CHAPUZÓN, por Vázquez-Zori.





Muebles construidos en el acreditado y popularisimo Taller de muebles talaveranos de D. Juan Alonso Orgaz

JENARO M. CASARES SASTRERIA Siempre ultimas novedades del Pais y del Extranjero. La casa que mas surtido presenta en pañeria PLAZA MAYOR, 12. — TALAVERA DE LA REINA

exhibición de juego; malo francamente el portero Pérez, fué sustituido en el segundo tiempo, y el sustituto estuvo bien, aunque se le nota poca seguridad y un desconocimiento absoluto del bloqueo, pero al fin se sabía colocar, y con apuros o como podía rechazó de puños bastantes chuts; las demás líneas se movían con dificultad, todos los jugadores a la defensiva apelonados, con lo cual les era imposible sacudirse el dominio de los locales, y poco toque de balón, perdiéndole cuando alguna vez se hacían con él. Los delanteros tienen también el defecto de ser muy individualistas, por lo que no marcaron ningún tanto, sobre todo en el segundo tiempo; retirado Rodrigo, quedó el equipo con sólo un defensor, pues Paulino subió a medio; éstos estaban excesivamente adelantados, así es que cuando un delantero de Oropesa cogía el balón, el peligro era inminente para la puerta local; pero bastaba que Corrales marcara al jugador que llevaba el balón para, más jugador que ellos, se le arrebatase; y, pues bien, cuando el pase estaba tan indicado, pues los demás jugadores estaban desmarcados, consentían perder el balón y no combinar con sus compañeros; el más trabajador y más activo, Hijas.

Correas arbitró bien, aunque el encuentro carecía de dificultades; dejó pasar intencionadamente varias faltas al Deportivo de Oropesa, algunas dentro del área, pues con amplio criterio no las creyó punibles; sin embargo, tiene un concepto algo caprichoso de la forma de tirar los golpes francos cuando son dentro del área de goal; en el golpe franco no hay más limitación para el jugador que le tira que no tocar el balón hasta que lo haya hecho otro jugador; por lo tanto, es perfectamente legal que cuando se tire dentro del área de goal, donde el portero puede tocarle con las manos, que el que ejecuta el castigo levante el balón y el portero saque ¿por qué no?

Se alinean los equipos a las seis. Club Deportivo de Oropesa.—Pérez (A.); Sanmiguel, Vidal; Corpas, Sánchez, Pérez (V.); Rodríguez, Hijas, Iglesia, Moreno y Robledo. Club Deportivo Local.—Murga; Paulino, Corrales; Rodrigo, García, Isasi; Monge, Caballero, Feliú, Rivera y Rocha. Al minuto de empezar inaugura Caballero el marcador, al recibir un pase de Feliú entre la defensa, que cruza muy

bien; no han pasado dos minutos de este goal y hace; Feliú el segundo con un chut inocente, haciendo Pérez una estirada fantástica pero a destiempo, y a los pocos minutos ese mismo jugador, marca el tercero driblando a los contrarios y tirando flojo pero colocado. El partido se presenta aburrido; 5 minutos y 3 tantos es para descorazonar al equipo más entusiasta, y los de Oropesa les ha aplandado tremendamente; están completamente dominados, defendiéndose con tesón pero desordenadamente; se da una mano dentro del área, que el árbitro no pita y se hace el cuarto tanto, obra también de Feliú por pase de Caballero, se corre a la derecha y cruza el goal imparablemente, sin que haga nada el portero por pararle. Por fin se animan nuestros visitantes y ligan algunos avances pero no consiguen pasar la línea de defensa contraria. Otra mano dentro del área de un defensor oropesano, que tampoco castiga Correas, y el quinto goal marcado por Rivera al ejecutar un golpe franco; Pérez la ve llegar y no hace nada por pararla; el sexto goal, último del primer tiempo, fué el mejor que aquí se ha ejecutado: un avance por el ala izquierda con chut muy cerrado de Rivera, Pérez despeja

de puño pero Feliú que viene a toda velocidad al remate, recoge el despeje y le incrusta en la red; todavía hay otro susto al chutar Feliú con la izquierda a toda velocidad saliendo el balón fuera por unos centímetros. La segunda parte se desarrolla con iguales características de dominio que en la primera, si bien al bajar García a defensa y Paulino a medio centro nuestro juego decae; se domina si, pero es un dominio sin el peligro constante de la primera parte; dos goles se marcaron: uno por Rivera al empezar y otro por Feliú al terminar y se malograron varios, uno por Caballero chutando fuera estando solo delante del portero y otros en que los palos actuaron de porteros, rechazando algunos chuts, uno, sobre todo, de Rivera, por alto escalofriante Ball.

tres actos original de A. Paso y A. Estremera "LA CASA DE LOS PINGOS" GRAN ÉXITO DE RISA Lista de la Compañía. Actrices: Almudena Ayala; María Ayala; Coral Díaz; Consuelo Esplugas; Elena Granda; Elvira Iparraguirre; Mercedes M. Sampedro; Carmen Sanz; Concepción Valls, Emilia Zaldivar. Actores: Rafael Acevedo; JUAN BONAFÉ; José Calle; Manuel Fernández; Jenaro Gillot; José Guijarro; Andrés Novo; Mariano Ozores; Tino Rodríguez; Alberto Sola. Apuntadores: Rafael Salas y Francisco Resa. Maquinista: Manuel Lorente. Representante: Ricardo Miranda.

Teatro Victoria. TALAVERA DE LA REINA GRAN COMPAÑIA DE COMEDIAS DE JUAN BONAFÉ Empresa: LÓPEZ ARISTA. Director artístico: ANTONIO ESTREMER. Director de escena: JUAN BONAFÉ. Temporada de Ferias 1929. DEBUT, Sábado 21 de Septiembre con el estreno de la Repesalia cómica en

Decorado, Sastrería, Presentación, propiedad de la Empresa LÓPEZ ARISTA REPERTORIO Y ESTRENOS ¡Qué Hombre tan simpático! Tú serás mío; La dichosa honradez; La Casa de los Pingos; La Atropellaplatos; De la Habana ha venido un barco; La Bola; El día menos pensado; Noche de Cabaret; Rositas de olor; El orgullo de Albacete; Los Caciques; El verdugo de Sevilla; Soltero y solo en la vida, y otras del moderno y escogido repertorio. 5 ÚNICOS DÍAS 5

Banco Español de Crédito

CAPITAL: 50.000.0000 de Pesetas. DOMICILIO SOCIAL: Alcalá, 14.-MADRID Sucursal de Calavera de la Reina.-Pí y Margall, 31.

Caja de Ahorros. Intereses que se abonan: 4 por 100.-Libreta máximun 10.000 ptas. Sucursales en España y Marruecos. Corresponsales en las principales ciudades del mundo. Ejecución de toda clase de operaciones de Banca y Bolsa. Cuentas corrientes a la vista con un interés anual de 2 1/2 por 100

| CONSIGNACIONES A VENCIMIENTO FIJO |               |
|-----------------------------------|---------------|
| UN MES.....                       | 3 por 100     |
| TRES MESES.....                   | 3 1/2 por 100 |
| SEIS MESES.....                   | 4 por 100     |
| UN AÑO.....                       | 4 1/2 por 100 |

FINCAS RÚSTICAS Y URBANAS VENTAS :: COMPRAS :: ADMINISTRACIÓN Pedro Cabezas de Herrera y Ginestal PERITO AGRÍCOLA PROPIETARIO Y AGRICULTOR AGENTE OFICIAL COLEGIADO DESPACHO: SOL, 9 TALAVERA DE LA REINA

(1) FOLLETIN DE «HERALDO DE TALAVERA» Exploradores de España: Tropa de Talavera: Vicente Hesse y José Corrochano SUBINSTRUCTORES BOY SCOUTS INTERNACIONAL JAMBOREE OLYMPIA (Memorias del Jamboree de Londres de 31 de Julio a 7 de Agosto 1920).

PRÓLOGO Resultarían incompletas estas Memorias, si a las impresiones de los dos subinstructores que las escriben, no agregase yo algunas líneas referentes a las enseñanzas, que a mi parecer, hemos obtenido en la magna reunión del Jamboree. Podemos decir muy bien, que esta Asamblea ha sido la afirmación más completa de los métodos de Baden Powell, pues en las diversas prácticas ejecutadas en la pista del Olympia y en los ratos dedicados a ejercicios por los diversos scouts extranjeros, no se ha observado más que las doctrinas expuestas por el Chief Scout en sus libros fundamentales Scouting for boys y The Wolfs Cub's Handbook, obras que han sido traducidas en varios idiomas extranjeros pero no en el nuestro. Bien es verdad que algunos de los interesantes capítulos del primero y bastantes de sus

ilustraciones, se han tenido en cuenta en las cartillas publicadas por nuestro Consejo Nacional, pero esto creemos no es bastante para la completa exposición del sistema de enseñanza cívica, que en tales libros se encierra. El segundo de ellos es completamente desconocido para la mayoría de los exploradores españoles y a nuestro modesto parecer, es si cabe, aún, más importante que el primero, pues si en uno se trata de la educación escultista de los exploradores, en el otro se expone lo que atañe a los aspirantes y ya sabemos, por experiencia, que el secreto de tener una tropa que merezca el calificativo de tal, es instruir bien a los futuros exploradores que han de formarla. Esta aseveración se ha visto probada en el Jamboree donde en todas las representaciones tomaban parte un crecido número de Wolfs Cub's o aspirantes. A estos muchachos les instruyen mujeres y están establecidos no sólo en las tropas inglesas y de sus colonias, sino en las danesas, suecas y noruegas. Durante las diversas representaciones y mezcladas con el público, vimos también a las Girl Guides o muchachas exploradoras: aquí tenemos entendido que en algún punto de la costa levantina y de Galicia, hay alguna patrulla de ellas pero no sabemos de una manera cierta, el resultado de estos ensayos. Las representaciones en la pista, produjeron en nosotros alguna extrañeza sobre todo aquellas referentes a indios, personajes todo aquellas referentes a indios, personajes analíticos y bailes regionales, pero analizados pacientemente tales prácticas vemos que son altamente educativas y de acuerdo con el programa de nuestro fundador.

En cuanto a la organización, diremos que fué realmente maravillosa, no quitando mérito a sus directores la multitud de medios de que, en la capital inglesa disponían, por el crecido número de muchachos a quienes atender y la complejidad de los recursos a utilizar haciendo todo con la exactitud matemática que el día anterior se había prevenido. La alimentación, aunque abundante en algunas comidas, algo extraña para nuestros muchachos y los italianos, los demás la encontraban delicada y suculenta. De todo cuanto vimos sacamos varias enseñanzas utilísimas referentes a asegurar la identidad de los asambleístas, regulación de las horas de comer, sistema de vigilancia, contraseñas para las comidas, visitas.... pero sobre todas ellas las más importantes de que la instrucción de los exploradores se hará por juegos y concursos entre las patrullas y de que el escultismo es un sistema de educación cívica agradable y que proporciona una distracción y descanso moral. Con estas líneas terminaba yo mi trabajo de prologar estas Memorias, cuando la publicación en el diario El Liberal de dos artículos del Sr. Unamuno y uno de «Un equis» han venido a sorprenderme. Para contestar a algunas de las ideas vertidas en dichos artículos prolongaré estas líneas. El ex-rector de Salamanca con palpable desconocimiento de causa, dice que nuestra Institución fué una «introducción de Mayores, pedantesca y tendenciosa, de pedagogía puramente formal, de disciplina vacía y de... liturgia» Sin esforzarnos mucho, vemos lo que ignora lo que es el escultismo en España, pero aunque le

diéramos de ventaja que en algunos casos particulares las cosas han sucedido como dice, siempre quedará por cima de sus afirmaciones el que la institución de exploradores ha tenido óptimos frutos no solo en los países extranjeros si no en España. Para convencerse basta que recuerde la actuación benéfica de los exploradores vigoeses durante la epidemia gripal y la de los madrileños cuando la escasez de agua del pasado verano por no citar otros casos. Del resultado que han dado en el extranjero pueden hablar por nosotros los 20.000 exploradores ingleses que han prestado servicios en la guerra. También afirma que nuestra institución es militarista pero nada más lejos de ella pues en este caso se tendería a destruir la individualidad y no a desarrollar el carácter como así consta en el art. 4.º del Código. Al hablar del Patriotismo les enseñamos que todo ciudadano debe estar preparado para defender su país contra las agresiones, pues es un deber que la seguridad y libertad de donde habita le imponen. «Un equis» afirma que la institución ha fracasado por las frecuentes deserciones de los muchachos. Esto no prueba que el sistema sea malo si no la especial predisposición de la raza al individualismo exagerado. El siguiente es un hecho sistemático en todas las tropas: en los días de fiesta y exhibición de «pedagogía puramente formal» el número de asistentes aumenta, en los de prácticas, excursiones y campamentos se reduce. Yo atribuyo esto aparte de la causa anotada anteriormente al ambiente relajado que nos rodea y a la poca afición a los ejercicios y deportes físicos.

Estos artículos, encaminados a un fin que claramente se anuncia en uno de ellos, van también en mengua de la Institución y he considerado un deber salir a la defensa de ella, aunque su bondad y sentido práctico no necesitan paladines, y ya plumas más autorizadas que la mía, lo han hecho brillantemente, pero de todas maneras no he querido pasar sin aportar mi grano de arena a esta obra que considero justa no dejando por ello de lamentar que personas de la talla intelectual que D. Miguel de Unamuno, escriban sin tomarse la molestia de documentarse, antes de publicar sus escritos. ANTONIO HESSE Y CORRAL. Instructor agregado en el Jamboree de Londres. Talavera, 30 de Enero de 1921.

# TEATRO VICTORIA

Temporada de Ferias — Septiembre 1929

## ACONTECIMIENTO TEATRAL

Los días 21, 22, 23, 24 y 25, presentación de la

## GRAN COMPAÑIA DE COMEDIAS

del eminente actor

**Juan Bonafé**

del TEATRO ALCAZAR, DE MADRID

**Por primera vez en Talavera, actuará una gran Compañía de primerísimo orden.**

DEBUT sábado 21 a las 11 de la noche, con el ESTRENO de la Represalia cómica en tres actos, original de A. Paso y A. Estremera

## LA CASA DE LOS PINGOS

EXITAZO DE RISA

## EL DOMINGO, FORMIDABLE ESTRENO

## SIXTO SEXTO

EL MAYOR ÉXITO DE RISA DEL AÑO

En la Contaduría del Teatro se despachan las localidades para los cinco días de actuación, sin aumento de precio.

**¡APRESÚRESE A TOMAR SUS LOCALIDADES!**

### Estación Meteorológica de Talavera de la Reina

Relación de las temperaturas máxima y mínima y cantidad de agua llovida por metros cuadrados y medida en litros, desde el día 3 al 16 de Septiembre de 1929.

| Día del mes. | TEMPERATURAS |         | Lluvia. |
|--------------|--------------|---------|---------|
|              | Máxima.      | Mínima. |         |
| 3            | 32'5         | 17'5    | 3'9     |
| 4            | 25'5         | 17'0    | 1'4     |
| 5            | 28'5         | 15'0    | 0'3     |
| 6            | 30'0         | 17'0    | Impble. |
| 7            | 31'0         | 20'0    | 0'6     |
| 8            | 28'0         | 17'5    | 1'3     |
| 9            | 28'5         | 17'0    | Impble. |
| 10           | 26'0         | 15'0    | 8'7     |
| 11           | 27'5         | 15'0    | 1'5     |
| 12           | 28'5         | 15'5    | 0'6     |
| 13           | 31'0         | 15'0    |         |
| 14           | 31'0         | 17'0    | 22'5    |
| 15           | 27'0         | 17'0    | 17'7    |
| 16           | 26'5         | 15'0    |         |

### SE VENDE

Una Huerta en el sitio de Espinosillo, de caber unas cinco fanegas de regadío, con agua abundante, arbolado y buena casa, y una Viña en el mismo sitio de 10.000 cepas.

Para tratar Calle Cerería, número, 36.—Talavera de la Reina.

### ¡NEGOCIO!

Vendo la casa recién construida de la calle Padilla, núm. 8, alquilada con comercios y vivienda. Valor líquido sobre capital 8'55 por 100.

Razón: Padilla, 3.—TALAVERA DE LA REINA.

## El día 22 de Septiembre Gran Corrida de Novillos

Se lidiarán seis hermosos Novillos-toros de la acreditada ganadería de

**DOMINGO POLO**

**MATADORES:**

**Pedro Montes, Alberto Balderas**  
y **José Muñoz**

La corrida empezará a las CINCO en punto de la tarde.

**CALZADOS**

CERERÍA, 3

Y  
MEDELLIN, 9

ESPLÉNDIDO SURTIDO ——— PRECIOS BARATÍSIMOS

**FIDEL SANCHEZ VIDAL**

Talavera de la Reina.

**TALLER DE CARPINTERÍA MECÁNICA**

Instalaciones de Carpintería

y obras de todas clases.

**Tomás Fernández**

Se facilitan presupuestos.

Plaza de San Pedro, 6 y Padilla, 11.

Talavera de la Reina.

## CONSULTORIO DENTAL MADRILEÑO

PLAZA DE LA CONSTITUCIÓN, 1, piso segundo.

**D. PEDRO MEDINA**

ODONTÓLOGO (DENTISTA)

En este Consultorio, donde se construyen las mejores y más perfectas dentaduras con o sin paladar y puentes fijos en ORO de 22 kilates o Porcelana y en general toda clase de trabajos, actúa como encargado del laboratorio, el acreditado Protésico dental,

**— JOAQUÍN MORALES —**

conocido en esta plaza desde hace 14 años.

Consulta todos los meses del 1 al 10. El primer domingo de cada mes, las extracciones a pls. 2,50

No confundirse: Plaza de la Constitución 1.-Talavera de la Reina.

CERÁMICA ARTÍSTICA Y AZULEJOS

**E. Niveiro Romo**

TALAVERA DE LA REINA

Casa en Madrid: Calle de Recoletos, dup. 2

## NOTICIAS LOCALES

En el presente número empezamos la publicación, en forma de folletín, del interesante libro titulado *Exploradores de España. Tropa de Talavera*, debido a las plumas de los cultos escritores talaveranos D. Vicente Hesse Corral y D. José Corrochano.

*Memorias del Yamborce de Londres de 31 de Julio a 7 de Agosto de 1920*, serán leídas con agrado por nuestros numerosos lectores, pues aparte la amenidad de la narración, el hecho de ser prestigiosos talaveranos los expedicionarios, presta gran emoción a su lectura.

G.A.M.

En el salón de actos de nuestro Ayuntamiento, tuvo lugar el pasado domingo, un miting, con que significados elementos de la Unión Patriótica quisieron celebrar el sexto aniversario de la Dictadura.

Hicieron uso de la palabra los señores D. Gregorio Ríos, D. Víctor Martín Jiménez y D. Aureliano Prieto. Fueron muy aplaudidos.

G.A.M.

Por causa de haber estado varios días perdidas las galerías enviadas de Toledo, y por tanto, no haber podido ser censuradas a su debido tiempo, nos hemos visto precisados a suspender el número de la pasada semana, cosa que aún no había ocurrido en lo que de vida cuenta HERALDO DE TALAVERA y que esperamos, por haber puesto ya los medios para impedirlo, no nos vuelva a suceder.

G.A.M.

Ha regresado de su excursión veraniega por pueblos de la Sierra, nuestro querido compañero de Redacción D. Julio Fernández Sanguino.

G.A.M.

Procedente de la excursión veraniega, ha regresado el Abogado de esta D. Francisco Valdés.

G.A.M.

Programa de los conciertos que ejecutará la Banda Municipal en el Paseo del Prado durante los días de feria, a las once de la mañana.

**Día 21.**

**Primera parte.**

1.º *Amparito Roca*, (pasodoble), Texidor.  
2.º *Goyescas*, intermedio, Granados.  
3.º *Flor de azahar*, mazurca de clarinete, San Miguel.

**Segunda parte.**

1.º *Las Maravillosas*, fox-trot, Sontullo y Vert.  
2.º *Los Verderones*, selección, Guerrero.  
3.º *El Capitán Ayudante*, marcha militar, Cebrián.

**Día 22.**

**Primera parte.**

1.º *España Cañi*, (pasodoble), Marquina, Luna.  
2.º *L'Arlesienne*, minuetto de flauta, Bizet.  
3.º *El Amor Brujo*, danza ritual del fuego, Falla.

**Segunda parte.**

1.º *La Picara Molinera*, intermedio, Luna.  
2.º *El Puñao de Rosas*, fantasía, Chapí.  
3.º *García Gómez*, (pasodoble), Cebrián.

**Día 23.**

**Primera parte.**

1.º *Tortolito*, (pasodoble), Arquelladas.

2.º *Canción India*, de la Opera «Sadko» Rimsky-Korsakoff.  
3.º *O tto Sam*, muñeira, San Miguel.

**Segunda parte.**

1.º *Las Maravillosas*, mazurka, Sontullo y Vert.  
2.º *Los Saltimbanquis*, fantasía, Ganne.  
3.º *El Comandante Fareño*, marcha militar, Cebrián.

Durante los tres días de feria, la Banda Municipal, a las siete de la tarde, en el Paseo del Prado, amenizará los fuegos artificiales.

**NAZARIO GARRIDO**

BLANQUEADOR

Cañizo, Cal. Yesos y Cementos.

Venta de Vinos al por mayor.

CAÑADA DE ALFARES, 52 DUP.  
TALAVERA DE LA REINA

**SALÓN DE LIMPIABOTAS SALINAS**

SE TIÑE CALZADO EN TODOS  
LOS COLORES DESDE 1,50 PAR

Plaza de la Constitución, 4.

**SE VENDE**

Caja Registradora, seis cajones.—

Para tratar: Jenaro M. Casares, plaza de la Constitución, núm. 12.—

Talavera de la Reina.

**Pascual Concustell**

CEREALES Y LANAS  
FÁBRICA DE HARINAS

«La Trinidad» y «La Flor del Tajo».

Talavera de la Reina.

**SE VENDE**

un «Fiat-509», seminuevo.—Para tratar: Jenaro M. Casares, plaza de la Constitución, núm. 12.—Talavera de la Reina.

Se advierte a los señores colaboradores espontáneos, que sus artículos o noticias han de venir firmados, aún cuando, si ese fuere su deseo, se reserve el nombre en la publicación, pues de otra forma no podemos darlos a la publicidad.

Imp. de Rafael G. Menor.—Toledo.