



Ministerio de Instrucción Pública  
y Bellas Artes

Dirección General del Instituto Geográfico y Estadístico

BOLETIN DE LA ESTADISTICA MUNICIPAL

DE GERONA

Mes de ENERO de 1917



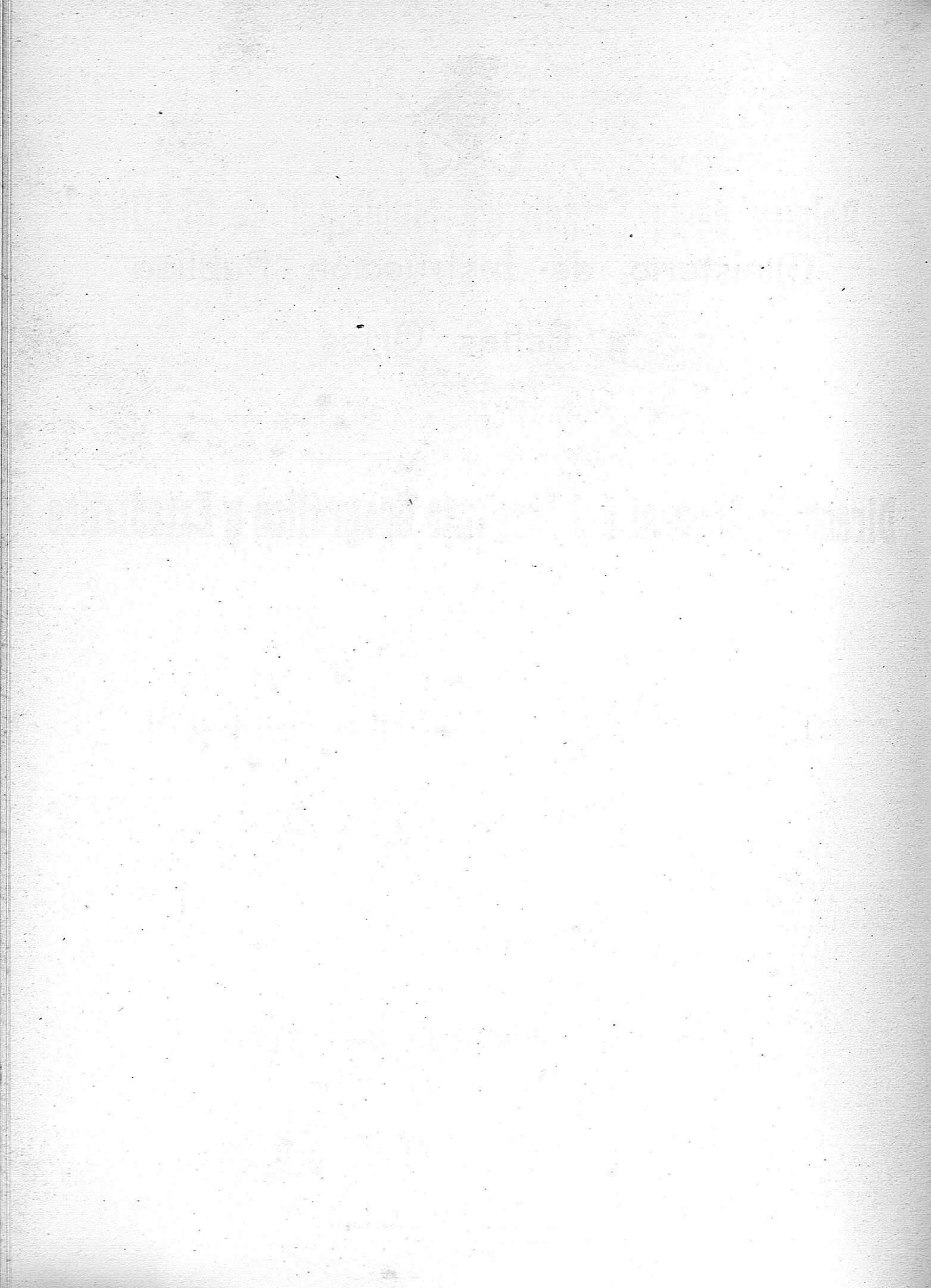
GERONA

ESTABLECIMIENTO TIPOGRÁFICO DE DOLORES TORRES

Plaza de la Constitución, núm. 9

1917









# Boletín de la Estadística Municipal de GERONA

Año V

Gerona 20 Febrero de 1917

Núm. 41

## Estadística del movimiento natural de la población

Población probable. . . . .	17735	
Núm. de hechos . . . . .	Absoluto. . . . .	Nacimientos . . . . . 31
		Defunciones . . . . . 54
		Matrimonios . . . . . 6
	Por 1000 habitantes . . . . .	Natalidad . . . . . 1,75
		Mortalidad . . . . . 3,04
		Nupcialidad . . . . . 0,34

### NACIMIENTOS

Alumbramientos. . . . .	Sencillos. . . . .	33
	Dobles. . . . .	»
	Triples o mas . . . . .	»
Legítimos. . . . .	Varones . . . . .	12
	Hembras . . . . .	12
Ilegítimos . . . . .	Varones . . . . .	3
	Hembras . . . . .	2
Nacidos vivos. . . . .	Expósitos . . . . .	Varones . . . . . »
		Hembras . . . . . 2
TOTAL. . . . .	Varones . . . . .	15
	Hembras . . . . .	16
	Total general. . . . .	31
Legítimos . . . . .	Varones . . . . .	1
	Hembras . . . . .	1
Ilegítimos . . . . .	Varones . . . . .	»
	Hembras . . . . .	»
Expósitos . . . . .	Varones . . . . .	»
	Hembras . . . . .	»
TOTAL. . . . .	Varones . . . . .	1
	Hembras . . . . .	1
	Total general. . . . .	2

### MATRIMONIOS

Total de matrimonios. . . . .	6
Soltero y soltera . . . . .	6
Soltero y viuda. . . . .	»
Viudo y soltera. . . . .	»
Viudo y viuda . . . . .	»
	menos de 20 años. . . . . »
	20 á 25 . . . . . 5
	26 á 30 . . . . . 1
Contrayentes va- rones de edad de . . . . .	31 á 35 . . . . . »
	36 á 40 . . . . . »
	41 á 50 . . . . . »
	51 á 60 . . . . . »
	más de 60 . . . . . »
	No consta . . . . . »

Contrayentes hembras de edad de . . . . .	menos de 20 años. . . . .	»
	20 á 25 . . . . .	5
	26 á 30 . . . . .	1
	31 á 35 . . . . .	»
	36 á 40 . . . . .	»
	41 á 50 . . . . .	»
	51 á 60 . . . . .	»
	mas de 60 . . . . .	»
	No consta . . . . .	»
		Tio y sobrina.o sobrino y tía . . . . .

Matrimonios en- tre. . . . .	Primos hermanos. . . . .	»
Matrimonios que legitimaron hijos. . . . .		»
Número de hijos legitimados. . . . .		»

### DEFUNCIONES

Total de. . . . .	Defunciones . . . . .	54
	Varones. . . . .	29
	Hembras. . . . .	25
Varones. . . . .	Solteros. . . . .	15
	Casados. . . . .	8
	Viudos . . . . .	4
	No consta . . . . .	2
Hembras. . . . .	Solteras. . . . .	9
	Casadas. . . . .	7
	Viudas . . . . .	9
	No consta . . . . .	»
Fallecidos meno- res de 5 años . . . . .	Legítimos . . . . .	Varones . . . . . 3
		Hembras . . . . . 3
	Ilegítimos . . . . .	Varones . . . . . »
		Hembras . . . . . 1

### FALLECIDOS EN ESTABLECIMIENTOS BENÉFICOS

En hospitales y casas de salud. . . . .	Menores de 5 años. . . . .	Varones . . . . . 1
		Hembras . . . . . »
	De 5 años en adelante . . . . .	Varones . . . . . 6
		Hembras . . . . . 2
En otros estable- cimientos bené- ficos . . . . .	Menores de 5 años. . . . .	Varones . . . . . 1
		Hembras . . . . . 1
	De 5 años en adelante . . . . .	Varones . . . . . 5
		Hembras . . . . . 6

### FALLECIDOS EN ESTABLECIMIENTOS PENITENCIARIOS

Varones . . . . .	»
Hembras . . . . .	»







## Estadística de las defunciones clasificadas por la profesión y la edad de los fallecidos

PROFESIONES	E D A D E S																			
	De menos de 9 años		De 10 á 14		De 15 á 19		De 20 á 29		De 30 á 39		De 40 á 49		De 50 á 59		De 60 y de mas		No consta		TOTAL.	
	V.	H.	V.	H.	V.	H.	V.	H.	V.	H.	V.	H.	V.	H.	V.	H.	V.	H.	V.	H.
I Explotación del suelo . . . . .	»	»	»	»	»	»	»	1	»	»	»	»	»	2	»	»	»	3	»	
II Extracción de materias minerales . . . . .	»	»	»	»	»	»	»	»	»	»	»	»	»	»	»	»	»	»	»	
III Industria . . . . .	»	»	»	»	»	»	1	»	»	1	»	»	»	1	»	»	»	2	1	
IV Transportes. . . . .	»	»	»	»	»	»	1	»	»	1	»	»	»	»	»	»	»	2	»	
V Comercio . . . . .	»	»	»	»	»	»	»	»	»	»	»	»	»	1	»	»	»	1	»	
VI Fuerza pública . . . . .	»	»	»	»	»	»	»	»	»	»	»	»	1	»	»	»	»	1	»	
VII Administración pública . . . . .	»	»	»	»	»	»	»	»	»	»	»	»	1	»	»	»	»	1	»	
VIII Profesiones liberales. . . . .	»	»	»	»	»	»	»	»	»	»	»	»	»	1	»	»	»	1	»	
IX Personas que viven principalmente de sus rentas. . . . .	»	»	»	»	»	»	»	»	»	»	»	»	»	1	»	»	»	1	»	
X Trabajo doméstico . . . . .	»	»	»	»	»	»	»	»	»	»	1	»	3	»	8	»	»	»	12	
XI Designaciones generales sin indicación de una profesión determinada . . . . .	»	»	»	»	»	»	2	»	»	1	»	2	»	3	»	»	»	8	»	
XII Improductivos. — Profesión desconocida . . . . .	3	4	»	»	»	»	»	»	1	1	2	2	2	»	1	5	1	»	10	12
<b>TOTALES. . . . .</b>	<b>3</b>	<b>4</b>	<b>»</b>	<b>»</b>	<b>»</b>	<b>»</b>	<b>3</b>	<b>1</b>	<b>2</b>	<b>1</b>	<b>5</b>	<b>3</b>	<b>5</b>	<b>3</b>	<b>10</b>	<b>13</b>	<b>1</b>	<b>»</b>	<b>29</b>	<b>25</b>

### Defunciones, por Distritos municipales, registradas en el mes de enero y coeficientes de mortalidad por infecto-contagiosas y en general sobre la base de población del Censo de 1910

DISTRITOS MUNICIPALES EN QUE ESTÁ DIVIDIDA LA CAPITAL	CENSO DE POBLACIÓN DE 1910			TOTAL DE FALLECIDOS				COEFICIENTE DE MORTALIDAD por 1.000 habitantes			
	Población de hecho			Por infecto-contagiosas		En general		Por infecto-contagiosas		En general	
	Var.	Hem.	TOTAL	Var.	Hem.	Var.	Hem.	Var.	Hem.	Var.	Hem.
Distrito 1.º . . . . .	3.304	3.775	7 079	6	2	19	15	1,82	0,53	5,75	3,97
Id. 2.º . . . . .	1.071	1 372	2.443	1	1	1	3	0,93	0,73	0,93	2,19
Id. 3.º . . . . .	2.543	2.716	5 259	1	1	8	6	0,39	0,37	3,15	2,21
Id. 4.º . . . . .	1.057	1.207	2 264	»	»	1	1	»	»	0,95	0,83

NOTA.—En el Distrito 1.º se hallan enclavados el Hospital civil, Hospicio y Asilo de Ancianos de las Hermanitas de los pobres.

### Natalidad, nupcialidad y mortalidad de este mes comparada con la de igual mes del año anterior

NUMERO DE NACIMIENTOS				NUMERO DE MATRIMONIOS				NUMERO DE DEFUNCIONES			
Mes de Enero		Diferencias		Mes de Enero		Diferencias		Mes de Enero		Diferencias	
De 1916	De 1917	Absoluta	Relativa por 1000 habitantes	De 1916	De 1917	Absoluta	Relativa por 1000 hab	De 1916	De 1917	Absoluta	Relativa por 1000 habitantes
44	31	-13	-0,73	8	6	-2	-0,11	56	54	-2	-0,11

NOTA.—En esta segunda parte ha servido de base para la obtención de los coeficientes, la población probable.



## Estadística de Suicidios

CLASIFICACIONES	TENTATIVAS			SUICIDIOS			CLASIFICACIONES	TENTATIVAS			SUICIDIOS			
	V.	H.	Total	V.	H.	Total		V.	H.	Total	V.	H.	Total	
<b>Por estado civil</b>						<b>Por profesiones</b>								
Solteros . . . . .							Jornaleros o braceros. . . . .							
Casados . . . . .							Mecánicos. . . . .							
Viudos . . . . .							Herreros. . . . .							
No consta. . . . .							No consta. . . . .							
<b>Por edades</b>						<b>Por sus causas</b>								
Menores de 15 años . . . . .							Padecimientos físicos. . . . .							
De 31 á 35 años . . . . .							Disgusto de la vida . . . . .							
De 61 á 65 id. . . . .							Estados psicopáticos . . . . .							
De 71 en adelante . . . . .							Otras causas. . . . .							
<b>Por instrucción</b>						<b>Por los medios empleados</b>								
Saben leer y escribir. . . . .							Con arma de fuego . . . . .							
No saben. . . . .							Por envenenamiento. . . . .							
Saben leer. . . . .							Arrojándose al paso de un tren, etc. . . . .							
No consta. . . . .														

Durante el mes de enero del corriente año, no ha ocurrido suicidio alguno en esta Capital.

## Estadística meteorológica

DIAS	Presión atmosférica media á 0 grados	TEMPERATURA A LA SOMBRA			VIENTO			Lluvia o nieve en milímetros	OBSERVACIONES ESPECIALES
		Máxima	Mínima	Media	Dirección		Recorrido en kilómetros		
					8 horas	16 horas			
1	759,6	18,2	0,8	9,5	NE.	S.	47	»	
2	757,9	18,2	-0,8	8,7	NE.	SW.	144	»	
3	757,1	12,4	0,2	6,3	S.	E.	30	»	
4	753,8	15,2	0,0	7,6	NE.	E.	31	»	
5	752,4	10,8	2,4	6,6	SE.	S.	129	»	
6	755,3	12,8	-2,8	5,0	SW.	SW.	47	»	
7	755,2	10,6	-0,2	5,4	NE.	NE.	33	»	
8	746,9	9,8	-1,2	4,3	W.	S.	153	»	
9	741,0	8,2	3,8	6,0	SE.	NE.	262	1,4	
10	746,5	8,2	-1,8	3,2	NE.	SE.	109	»	
11	749,9	8,4	-2,8	2,8	S.	NE.	126	»	
12	747,7	10,2	-1,8	4,2	SE.	S.	69	»	
13	743,2	9,2	-0,8	4,2	S.	E.	168	»	
14	743,3	9,8	2,8	6,3	SW.	NE.	49	12,2	
15	737,0	5,8	0,2	3,0	N.	NE.	34	5,0	
16	738,6	6,8	0,2	3,5	SW.	SE.	269	5,0	
17	744,7	10,4	-0,4	5,0	NE.	SE.	13	»	
18	748,5	9,0	-2,8	3,1	SE.	E.	38	»	
19	749,5	9,2	-2,2	3,5	E.	S.	144	»	
20	753,8	9,0	-3,8	2,6	SE.	E.	34	»	
21	755,7	9,8	-2,8	3,5	S.	S.	30	»	
22	755,1	7,2	4,0	5,6	NE.	N.	120	0,6	
23	753,2	11,6	3,8	7,7	W.	NE.	108	5,2	
24	749,4	8,2	-0,8	3,7	NE.	SE.	34	»	
25	749,8	11,4	-1,0	5,2	W.	W.	17	»	
26	746,2	14,0	-0,2	6,9	N.	SW.	13	»	
27	737,6	10,0	1,2	5,6	N.	NE.	89	0°	
28	736,4	9,8	5,0	7,4	NE.	NE.	122	12,6	
29	740,0	10,0	5,6	7,8	S.	NE.	120	0,8	
30	739,7	5,8	4,2	5,0	NE.	NE.	138	0	
31	742,8	8,0	4,6	6,3	NE.	NE.	49	1,4	



## Resumen correspondiente al expresado mes

ESTACION DE GERONA . . . . .

Longitud geográfica al E. de Madrid 6° - 39' - 15"

Latitud N. 41° - 59' - 15"

Altitud en metros 95,385

Presión atmosférica á 0°		Temperatura a la sombra		Vientos	Lluvia o nieve
MÁXIMA	MÍNIMA	MÁXIMA	MÍNIMA	Recorrido total en km.	Total en milímetros
760,9	732,8	18,2	-3,8	2.569	44,2

## Estadística del consumo

### BROMATOLOGÍA. — Servicios prestados en el Matadero

CARNES	Bueyes y Vacas	Kilos	Ternereras	Kilos	Lanares	Kilos	Cerda	Kilos	Cabrió	Kilos
Reses sacrificadas en el Matadero . . . . .	126	22951	55	5160	1.271	9.453	334	32.560	58	236

Caballos, 12. Kilos 2142

### Artículos introducidos

Los datos de esta Estadística no pueden consignarse por no existir en esta capital fiscalización para la introducción de especies de consumos, por estar en la misma suprimido el impuesto en virtud de la Ley de 12 de Junio de 1911.

### Precio que obtuvieron los principales artículos de consumo en el citado mes

ARTICULOS DE CONSUMO	UNIDAD	PRECIO				ARTICULOS DE CONSUMO	UNIDAD	PRECIO				
		Máximo		Mínimo				Máximo		Mínimo		
		Ptas.	Cts.	Ptas.	Cts.			Ptas.	Cts.	Ptas.	Cts.	
Pan común de trigo . . . . .	Kilogr.	»	55	»	50	Huevos . . . . .	Docena	1	90	1	80	
id. de cebada . . . . .	id.					Azúcar . . . . .	Kilogr.	1	75	1	25	
id. de centeno . . . . .	id.					Café . . . . .	id.	6	»	5	»	
id. de maíz . . . . .	id.					Vino común . . . . .	Litro	»	60	»	40	
Carnes ordi- narias de ganado . . . . .	Vacuno . . . . .	id.	3	25	2	25	Aceite común . . . . .	id.	1	50	1	40
	Lanar . . . . .	id.	3	25	2	25	Leche . . . . .	id.	»	50	»	40
	De cerda (fresca)	id.	3	50	3	»	100 klgr. Leña . . . . .	100 klgr.	3	25	2	50
	Id. caballo . . . . .	id.	1	50	»	75	Combustibles	Kilogr. Carbón vegetal . . . . .	Kilogr.	»	15	»
Tocino . . . . .	id.	3	»	2	50	Idem mineral . . . . .	id.	»	18	»	18	
Bacalao . . . . .	id.	2	»	2	»	Idem Cok . . . . .	id.	»	13	»	13	
Sardina salada . . . . .	el 100	5	50	1	50	Paja . . . . .	100 klgr.	10	»	10	»	
Pesca fresca ordinaria . . . . .	Kglogr.	1	50	1	»	Petroleo . . . . .	Litro	»	90	»	90	
Arroz . . . . .	id.	»	75	»	65	Fluido eléctrico (5 bujías al mes) . . . . .		1	84	1	84	
Garbanzos . . . . .	id.	2	»	»	45	Gas (metro cúbico) . . . . .		»	35	»	35	
Patatas . . . . .	id.	»	22	»	16	Alquiler. Para la clase obrera		260	»	60	»	
Judías . . . . .	id.	»	88	»	65	Para la clase media		450	»	220	»	
Frijoles . . . . .	id.	1	»	»	75	Alquiler. Para la clase obrera						
						Para la clase media						



### Tipo corriente de Jornales

CLASES	HOMBRES				MUJERES				NIÑOS			
	Máximo		Mínimo		Máximo		Mínimo		Máximo		Mínimo	
	Pesetas	Cts.	Pesetas	Cts.	Pesetas	Cts.	Pesetas	Cts.	Ptas.	Cts.	Ptas.	Cts.
Obreros fabriles e industriales	Mineros . . . . .											
	Metalúrgicos . . . . .	4	50	2	50	»	»	»	»	»	»	»
	Otras clases . . . . .	4	50	2	50	2	25	1	50	1	50	»
	Herreros . . . . .	3	50	2	50	»	»	»	»	1	»	»
Obreros de oficios diversos . . . . .	Albañiles . . . . .	4	50	3	50	»	»	»	»	2	»	»
	Carpinteros . . . . .	4	75	3	»	»	»	»	»	1	»	»
	Canteros . . . . .	4	»	2	50	»	»	»	»	1	»	»
	Pintores . . . . .	4	»	3	»	»	»	»	»	1	»	»
	Zapateros . . . . .	4	»	3	»	»	»	»	»	»	»	»
	Sastres . . . . .	5	»	2	50	1	50	1	50	1	50	»
	Costureras y modistas . . . . .	»	»	»	»	2	»	2	»	1	»	»
	Otras clases . . . . .	5	»	2	»	2	»	2	»	»	25	»
Jornaleros agrícolas (braceros) . . . . .	3	»	2	»	1	»	1	»	1	»	»	

## Estadística de la Higiene

### Análisis de las Aguas potables

CIFRA MEDIA DE VARIAS DETERMINACIONES

CLASES O NOMBRES DE LOS VIAJES	MILIGRAMOS POR LITRO						Bacterias por centímetro cúbico		Contaminación expresada por la existencia de bacterias de origen intestinal
	Residuo fijo á 110 grados en		Materia orgánica total representada en oxígeno		Reacciones directas del nitrógeno		Máxima	Mínima	
	Disolución	Suspensión	Líquido ácido	Líquido alcalino	Amoniacal	Nitroso			
Aguas potables de Gerona . . . . .	0,339	0	0,0019	0,0007	0	0	85	62	—

### Análisis de sustancias alimenticias

CIFRA TOTAL DE ANÁLISIS PRACTICADOS

MUESTRAS DE	Buenas	Alteradas	Adulteradas	
			Peligrosas	No peligrosas
Leche . . . . .				
Vinos . . . . .				
Aguardientes y licores . . . . .				
Aceites . . . . .				
Vinagres . . . . .				
Chocolates . . . . .				
Cafés . . . . .				
Harina . . . . .				
Pan . . . . .				
Sal de cocina . . . . .				
Jarabes y bebidas refrescantes . . . . .				
Azafrán . . . . .				
Pimentón . . . . .				
Especies . . . . .				
Conservas vegetales . . . . .				

### Inspección veterinaria

EN LOS MATADEROS

Reses reconocidas y sacrificadas . . . . .	Bovinas . . . . .	181
	Lanares . . . . .	1271
	De cerda . . . . .	330
	Cabrias . . . . .	58
	Caballares . . . . .	12
Idem bovinas reconocidas y desechadas . . . . .	Por falta de nutrición . . . . .	»
	Por padecer glosopeda . . . . .	»
Idem idem inutilizadas . . . . .	Por tuberculosis . . . . .	2
	Por perineumonía contagiosa . . . . .	»
Idem lanares id. . . . .	Por asfixia . . . . .	»
	Por derrame biliar . . . . .	»
	Por padecer viruela . . . . .	»
Idem de cerda id. . . . .	Por padecer cisticercosis . . . . .	»
	Por triquinosis . . . . .	»
	Por tuberculosis . . . . .	»
	Por ictericia . . . . .	1



**CARNES Y VÍSCERAS INUTILIZADAS**

Niñatos . . .	núm.	4	Hígados. . .	núm.	6
Pulmones. . .	»	2	Carne. . .	kilos	10

**INUTILIZACIONES EN LOS MERCADOS,  
TIENDAS, PUESTOS, ETC.,**

		Inutilizados
Terneritas. . .		
Corderos. . .		
Cabritos. . .		
Conejos. . .		1
Aves. . .		3
Jamon. . .	kilogramos	
Embutidos. . .	id.	
Carne. . .	id.	
Tocins. . .	id.	
Pescados. . .	id.	28
Bacalao. . .	id.	
Leche. . .	litros	
Despojos. . .		
Frutas. . .	kilogramos	18
Cerdos. . .		
Idem lechales. . .		
Riñones. . .		
Ubres. . .		
Mariscos. . .	kilogramos	
Huevos. . .	número	24

**Establecimientos denunciados**

NÚM.		NÚM.	
Carnicerías. . .		Cabrerías. . .	
Tiendas de comestibles. . .		Cervecerías. . .	
Chocolaterías. . .		Pastelerías y confiterías. . .	
Cafés. . .		Tabernas y almacenes de vinos. . .	
Casas de comidas. . .		Varios. . .	
Vaquerías. . .			

**Desinfección**

	NÚM.
Total de desinfecciones practicadas . . . . .	18
Ropas de todas clases esterilizadas . . . . .	2
Desinfecciones practicadas a petición de las Autoridades facultativas o debidas a la iniciativa del Laboratorio. . . . .	
Idem idem a petición de los particulares . . . . .	4

**Vacunaciones**

PRACTICADAS POR	VIRUELA				
	Vacuna- ción.	Revacuna- ción	Difteria	Rabia	Tifus
Institutos del Estado . . . . .					
Institutos municipales. . . . .					
Casas de Socorro. . . . .					
Establecimientos particulares					

**Estadística de las Casas de Socorro**

Número de Distritos para el servicio médico en que se halla dividida la ciudad . . . . .	4
Idem de Casas de Socorro . . . . .	1

**SERVICIOS PRESTADOS DURANTE EL MES**

Enfermos asistidos a domicilio . . . . .	33	Revacunaciones . . . . .	
Idem en consulta general. . . . .	46	Reconocimientos de enagenados . . . . .	
Accidentes socorridos . . . . .	2	Idem de cadáveres. . . . .	
Partos y abortos asistidos . . . . .	»	Asistencia a incendios . . . . .	
Vacunaciones . . . . .	»		

**Estadística de la Beneficencia**

**Hospital Provincial**

ENFERMEDADES	Existencia en fin Diciembre 1916		ENTRADOS		TOTAL		SALIDAS						Quedan en tratamiento		
	Var.	Hem.	Var.	Hem.	Var.	Hem.	Por curación		Por muerte		Por otras causas		Var.	Hem.	
							Var.	Hem.	Var.	Hem.	Var.	Hem.			
Médicas. . . . .															
	{ Infecto-contagiosas . . . . .	15	10	10	2	25	12	3	»	1	»	»	»	21	12
	{ Otras . . . . .	65	81	24	13	89	94	14	10	5	2	»	»	70	82
Quirúrgicas. . . . .															
	{ Traumáticas . . . . .	2	»	4	»	6	»	3	»	»	»	»	»	3	»
	{ Otras. . . . .	32	35	34	22	66	57	22	19	1	»	»	»	43	38

Mortalidad por mil. . . . . 25,79



### Asilo u Hospicio de Gerona

#### MOVIMIENTO DE ACOGIDOS

	Ancianos	Ancianas	Adultos	Adultas	Niños	Niñas	TOTAL
Número de acogidos en 1.º de mes.	61	98	81	45	31	18	334
Entrados	2	2	2	4	2	1	13
SUMA.	63	100	83	49	33	19	347
Bajas	5	3	»	»	1	»	9
{ Por defunción.	»	»	2	1	2	6	11
{ Por otras causas	5	3	2	1	3	6	20
TOTAL.	5	3	2	1	3	6	20
Existencia en fin de mes	58	97	81	48	30	13	327

#### MOVIMIENTO DE ENFERMERÍA

	Ancianos	Ancianas	Adultos	Adultas	Niños	Niñas	TOTAL
Existencia en 1.º de mes	8	2	15	9	17	4	55
Entrados	6	3	7	8	13	9	46
SUMA.	14	5	22	17	30	13	101
Curados	4	»	10	8	8	6	33
Muertos	5	3	»	»	1	»	9
TOTAL.	9	3	10	8	9	6	45
Existencia en fin de mes	5	2	12	9	21	7	56
Enfermedades comunes.	5	2	12	9	20	7	55
Idem infecciosas y contagiosas	»	»	»	»	1	»	1
Mortalidad por 1.000 acogidos	79,37	30,00	»	»	30,30	»	25,94

### Casa Provincial de expósitos

	Varones	Hembras	TOTAL
Existencia en 1.º de mes.	179	139	318
Entradas	14	19	33
Suma	193	158	351
Salidas y bajas.	1	1	2
{ Por defunción	16	16	32
{ Por otras causas.	176	141	317
Existencia en fin de mes	13	11	24
Lactados con nodriza	65	90	155
{ Internos	1	»	1
{ Externos	»	1	1
Fallecidos	»	»	»
{ De 1 a 4 años	»	»	»
{ Internos.	»	»	»
{ Externos	»	»	»
{ De más de 4 años.	»	»	»
{ Internos.	»	»	»
{ Externos	»	»	»
Mortalidad por 1000	5,18	6,33	5,70



## Casas de Maternidad

### SECCIÓN DE TOCOLOGÍA

EMBARAZADAS	ESTADO CIVIL						E D A D						
	SOLTEJAS		CASADAS		VIUDAS		TOTAL	Menores de 20 años	De 20 a 25 años	De 30 a 40 años	De 40 a 50 años	De más de 50 años	TOTAL
	Primi-paras	Mul-tiparas	Primi-paras	Mul-tiparas	Primi-paras	Mul-tiparas							
Existencia del mes anterior . . . . .	8	3	»	2	»	1	14	3	9	2	»	»	14
Ingresadas . . . . .	5	»	»	2	»	1	7	1	5	»	1	»	7
<b>TOTAL</b> . . . . .	13	3	»	4	»	2	21	4	14	2	1	»	21
Salidas . . . . .	1	»	»	»	»	»	1	»	»	»	1	»	1
Muertas a consecuencia del parto . . . . .	»	»	»	»	»	»	»	»	»	»	»	»	»
Quedan a fin de mes . . . . .	12	3	»	4	»	1	20	4	14	2	»	»	20

NÚMERO DE PARTOS		NACIDOS VIVOS		NACIDOS MUERTOS		TOTAL DE NACIDOS	
Sencillos	Múltiples	Varones	Hembras	Varones	Hembras	Varones	Hembras
3	4	3	3	»	1	3	4

### Asistencia domiciliaria

#### SERVICIOS PRESTADOS POR LOS MÉDICOS DEL DISTRITO

#### SERVICIOS PRESTADOS POR LOS PRACTICANTES DEL DISTRITO

Distritos médicos	Número de familias pobres empadronadas	Enfermos asistidos	Curados	Fallecidos	ALTAS por varios conceptos	Consultas
1.º	39	13	10	»	10	»
2.º	11	4	4	1	4	»
3.º	26	9	8	»	9	»
4.º	25	7	7	»	7	»
<b>TOTAL</b>	101	33	29	1	30	»

Distritos médicos	Enfermos asistidos	ALTAS por varios conceptos	Asistencia a las desinfecciones

#### RECETAS DESPACHADAS

Asistencia domiciliaria . . . . .	83
Dispensario municipal . . . . .	76
<b>TOTAL</b> . . . . .	159

### Asilo "La Caridad"

#### INGRESOS

#### GASTOS

	Pesetas
Sobrante de la cuenta anterior . . . . .	3.154,55
Subvención del Excmo. Ayuntamiento . . . . .	125,00
Importe de dos cupones . . . . .	10,55
Suscripción mensual . . . . .	1.153,85
Varios donativos . . . . .	65,05
<b>TOTAL</b> . . . . .	4.509,00

En comestibles . . . . .	1.332,60
En personal . . . . .	204,20
En material . . . . .	370,35
<b>TOTAL</b> . . . . .	1.907,15
<b>RESUMEN</b>	
Ingresos . . . . .	4.509,00
Gastos . . . . .	1.907,15
<b>Sobrante</b> . . . . .	2.601,85
Número de transeuntes socorridos . . . . .	366
Total de raciones suministradas . . . . .	7.848



## Estadística de la Instrucción primaria

ESCUELAS	NÚMERO DE								
	Escuelas	ALUMNOS MATRICULADOS				En fin de Enero 1917	Asistencia media	Pro-fesores	Horas semanales de estudio
		En fin de Dibre. 1916	Altas	Sumas	Bajas				
<b>De Niños</b>									
Nacionales . . . Grds. prácticas	1	178	»	178	»	178	162	4	33
Unitarias . . .	2	277	1	278	1	277	229	2	33
De adultos (clases). . . . .	7	240	2	242	4	236	183	7	9
Patronato . . . . .									
Voluntarias . . . . .									
Privadas . . . . .	3	456	7	463	3	460	414	14	36
<b>De Niñas</b>									
Nacionales . . . Graduadas . . .	3	356	3	359	1	358	277	3	33
Unitarias . . .	2	187	1	188	1	187	150	2	33
Párvulos . . .									
Patronato . . . . .									
Voluntarias . . . . .									
Privadas . . . . .	8	837	8	845	4	841	664	27	36

## Movimiento de Bibliotecas

### BIBLIOTECAS

<i>Biblioteca Provincial.</i> —Número de lectores . . .	31
Volumenes pedidos . . . . .	31

### CLASIFICACIÓN DE LAS OBRAS POR MATERIAS

Teología . . . . .	2
Jurisprudencia . . . . .	»
Ciencias y Artes . . . . .	14
Bellas Artes . . . . .	10
Historia . . . . .	5
Enciclopedias y periódicos . . . . .	»

## Movimiento económico

### ALTERACIONES Y CARGAS EN LA PROPIEDAD INMUEBLE

Durante el expresado mes se han inscrito en el Registro de la propiedad tres contratos de compra-venta y 1 de préstamo hipotecario sobre fincas situadas en el término municipal de esta ciudad, resultando los siguientes datos:

	RÚSTICAS	URBANAS
Número de las fincas vendidas . . . . .	2	1
Superficie total de las mismas . . . . .	420,16 Áreas	71,50 Mts. cuadrados
Importe total de la venta . . . . .	18,000 Pesetas	800 Pesetas
Número de las fincas hipotecadas . . . . .	1	»
Superficie total de las mismas . . . . .	355,47 Áreas	» Metros cuadrados
Total cantidad prestada . . . . .	5,000 Pesetas	» Pesetas
Idem idem garantida . . . . .	7,750 Idem	» Idem
Idterés medio de los préstamos . . . . .	5 Idem o'	» Idem o'







# Estadística de los accidentes del trabajo

## NÚMERO DE HECHOS 4

Antecedentes y clasificación de las víctimas	Var.	Hem.	TOTAL	Antecedentes y clasificación de las víctimas	Var.	Hem.	TOTAL
Por su sexo. . . . .	4	»	4	<b>Por la industria</b>			
<b>Por su estado civil</b>				<b>a que el trabajo del obrero pertenecía</b>			
Solteros . . . . .	2	»	2	Servicios generales del Estado, Di-			
Casados . . . . .	2	»	2	putaciones o Municipios. . . . .	3	»	3
Viudos. . . . .				Metalurgia. . . . .			
No consta . . . . .				Trabajo del hierro y demás metales.			
<b>Por su naturaleza</b>				Construcción { Trabajos en piedra . . . . .			
De la capital . . . . .	3	»	3	{ Herrereros y cerrajeros . . . . .			
De la provincia. { De los demás Ayunta- mientos. . . . .				{ Albañiles. . . . .			
De las demás provincias . . . . .	1	»	1	{ Carpinteros. . . . .			
Del extranjero. . . . .				Cerámica . . . . .			
No consta . . . . .				Industrias de la alimentación . . . . .			
<b>Por su edad</b>				Idem de la madera. . . . .			
Menores de 14 años . . . . .				Idem de transportes. . . . .			
De 14 á 15 años . . . . .	1	»	1	Idem varias. . . . .			
De 16 á 17 id. . . . .				Transportes { Por ferrocarril. . . . .	1	»	1
De 18 á 40 id. . . . .	2	»	2	{ Otras clases de transporte . . . . .			
De 41 á 60 id. . . . .	1	»	1	Trabajo doméstico . . . . .			
Más de 60 id. . . . .				Jornaleros, braceros, peones, etc., o			
No consta . . . . .				individuos sin indicación de una			
<b>Por el salario</b>				profesión determinada . . . . .			
<b>o computación a metálico que tuvieron</b>				No consta la profesión . . . . .			
Menos de 1 peseta. . . . .				<b>ACCIDENTES Y SUS CONSECUENCIAS</b>			
De 1,50 á 1,99 pesetas . . . . .	1	»	1	<b>Por la causa productora</b>			
De 2 á 2,49 id. . . . .				Motores . . . . .			
De 2,50 a 2,99 id. . . . .				Máquinas-herramientas. . . . .			
De 3 á 3,49 id. . . . .	1	»	1	Herramientas de mano. . . . .	2	»	2
De 3,50 á 3,99 id. . . . .	1	»	1	Carga y descarga . . . . .	1	»	1
De 4 á 4,99 id. . . . .				Caída de objetos. . . . .		»	»
De 5 á 5,99 id. . . . .	1	»	1	Caída del obrero . . . . .			
No consta . . . . .				Maniobras ferroviarias . . . . .			
<b>Por los días de la semana</b>				Conducción de carruajes por la vía			
Lunes. . . . .	1	»	1	ordinaria. . . . .			
Martes. . . . .				Materias incandescentes, corrosivas			
Miércoles . . . . .				y explosivas (quemaduras) . . . . .	1	»	1
Jueves. . . . .	1	»	1	Causas varias . . . . .			
Viernes. . . . .	1	»	1	<b>Calificación y lugar de las lesiones</b>			
Sábado. . . . .	1	»	1	Leves. { Cabeza. . . . .			
Domingo . . . . .				{ Tronco. . . . .			
<b>Por la hora en que ocurrieron</b>				{ Miembros superiores . . . . .	2	»	2
En las seis primeras horas del día				{ Idem inferiores. . . . .	2	»	2
A las siete. . . . .				{ Lugar desconocido. . . . .			
A las ocho . . . . .				{ Generales . . . . .			
A las nueve. . . . .				{ Cabeza. . . . .			
A las diez . . . . .	1	»	1	{ Tronco. . . . .			
A las once . . . . .	1	»	1	{ Miembros superiores . . . . .			
A las quince. . . . .				{ Idem inferiores . . . . .			
A las diez y seis . . . . .	2	»	2	{ Lugar desconocido . . . . .			
De las veinte en adelante . . . . .				{ Generales . . . . .			
No consta . . . . .				{ Cabeza. . . . .			
<b>Por las horas de jornada</b>				{ Tronco. . . . .			
Menos de ocho horas . . . . .				{ Miembros superiores . . . . .			
Ocho horas. . . . .				{ Idem inferiores . . . . .			
Nueve id. . . . .				{ Lugar desconocido. . . . .			
Diez id. . . . .	4	»	4	{ Generales . . . . .			
Once id. . . . .				{ Cabeza. . . . .			
Mas de once . . . . .				{ Tronco. . . . .			
Jornada variable . . . . .				{ Miembros superiores . . . . .			
No consta . . . . .				{ Idem inferiores . . . . .			
				{ Lugar desconocido. . . . .			
				{ Generales . . . . .			
				Mortales . . . . .			
				Desconocidas . . . . .			
				<b>Calificación de la inutilidad</b>			
				Temporal . . . . .	4	»	4
				Permanente { Absoluta. . . . .			
				{ Parcial . . . . .			
				Desconocida. . . . .			



## Estadística de incendios

NÚMERO DE			VALOR DE LAS PÉRDIDAS DE		CANTIDADES ASEGURADAS
Incendios	Víctimas	Perjudicados	Perjudicados	Material de bomberos	

### Valor de las pérdidas

CLASIFICACIÓN	Menos de 1000 pts.	De 1.001 á 5.000	De 5.001 á 20.000	De 20.001 á 50.000	De 50.001 á 100.000	De 100.001 á 200.000	De más de 200.000
	<b>Lugares</b>						
Establecimientos públicos . . . . .							
Casas de comercio . . . . .							
Id. particulares. . . . .							
Depósitos de carbón y madera . . . . .							
Otros lugares . . . . .							
<b>Objetos quemados</b>							
Casas . . . . .							
Fabricas . . . . .							
Mercancías. . . . .							
Muebles y ropas . . . . .							
Otros objetos . . . . .							
<b>Causas</b>							
Intencionadamente. . . . .							
Por accidente . . . . .							
No consta . . . . .							

NOTA. —Durante el mes de Enero del corriente año, no ha ocurrido incendio alguno en esta capital.

## Estadística de la Policía

### SERVICIOS DE POLICÍA

DELITOS	NÚMERO DE				COMETIDOS EN DIAS DE					
	Delitos consumados	Frustrados y tentativas	AUTORES		TRABAJO		FIESTA		Vispera de fiesta	
			Varones	Hembras	Día	Noche	Día	Noche	Día	Noche
<b>Contra las personas</b>										
Homicidio. . . . .										
Infanticidio. . . . .	3	»	4	»	3	1	»	»	»	»
Lesiones . . . . .										
Abortos provocados. . . . .	4	»	4	»	3	1	»	»	»	»
Otros delitos . . . . .										
<b>Contra la propiedad</b>										
Robo . . . . .	3	2	5	»	4	1	»	»	»	»
Hurto. . . . .										
Estafas y otros engaños. . . . .	2	»	2	»	2	»	»	»	»	»
Otros delitos . . . . .	12	»	12	»	3	9	»	»	»	»



DELITOS	NUMERO DE				COMETIDOS EN DIAS DE					
	Delitos consumados	Frustrados y tentativas	AUTORES		TRABAJO		FIESTA		Vispera de fiesta	
			Varones	Hembras	Dia	Noche	Dia	Noche	Dia	Noche
<b>Contra la honestidad</b>										
Adulterio . . . . .										
Violación . . . . .										
Estupro y corrupción de menores . . . . .										
Abusos deshonestos . . . . .										
Escandalo público . . . . .										
Rapto . . . . .										
<b>Falsedades</b>										
Falsificación de moneda . . . . .										
Idem de billetes del Banco . . . . .										
Otras falsificaciones . . . . .	2	»	2	»	2	»	»	»	»	»
<b>Juegos y rifas</b>										
Juegos prohibidos . . . . .	1	»	1	»	1	»	»	»	»	»
Rifas no autorizadas . . . . .										
<b>Contra el orden público</b>										
Rebelión . . . . .										
Sedición . . . . .										
Atentados, resistencia y desobediencia . . . . .										
Desacatos . . . . .										
Desórdenes públicos . . . . .										
<b>Contra la libertad y seguridad</b>										
Amenazas y coacciones . . . . .										
Allanamiento de morada . . . . .										
Abandono de niños . . . . .										
Sustracción de menores . . . . .										
Detenciones ilegales . . . . .										

**Servicios prestados por la Guardia Municipal**

<b>Detenciones</b>		<i>Suma anterior.</i> . . . . . 67	
Por heridas . . . . .	2	<b>Criaturas extraviadas</b>	
Por hurto y robo . . . . .	10	Niños . . . . .	4
Por sospechas de id. . . . .	2	Niñas . . . . .	1
Por estafa . . . . .	»	<b>Reconvenciones</b>	
Por orden superior . . . . .	»	<b>por infringir las Ordenanzas municipales</b>	
Por desacato . . . . .	»	Personas . . . . .	2
Por escándalo . . . . .	»	Automóviles . . . . .	»
Por cometer actos deshonestos . . . . .	»	Bicicletas . . . . .	»
<b>Auxilios</b>		Coches de punto . . . . .	2
A varias autoridades . . . . .	4	Carros . . . . .	5
A particulares . . . . .	15	<b>TOTAL GENERAL.</b> . . . . . 81	
En la Casa de socorro . . . . .	2		
En farmacias . . . . .	7		
En casos de incendio . . . . .	»		
<i>Suma y sigue</i> . . . . .	67		



# Estadística del movimiento carcelario

## VARONES

	En fin Dibre. 1916	Altas	Suma	Bajas	En fin Enero 1917
Número de reclusos fijos.	38	14	52	11	41
Idem idem de tránsito rematados.					
Idem idem a disposición de las Autoridades					
<b>TOTAL.</b>	38	14	52	11	41

CLASIFICACIÓN	RECLUSOS FIJOS																									
	Sentenciados a muerte				Arrestos gubernativos				Arrestos municipales				Procesados				Arresto mayor				Prisión correccional					
	En	Altas.	Suma.	Bajas.	En	En fin de Dibre.	Altas.	Suma.	Bajas.	En	En fin de Enero	Altas.	Suma.	Bajas.	En	En fin de Dibre.	Altas.	Suma.	Bajas.	En	En fin de Enero	Altas.	Suma.	Bajas.		
<b>Por estado civil</b>																										
Solteros.					4	2	6	6	»						14	7	21	3	18	1	»	1	»	1	4	
Casados.															12	5	17	1	16	»	»	»	»	»	2	2
Viudos.																										
<b>TOTAL.</b>					4	2	6	6	»						26	12	38	4	34	1	»	1	»	1	7	6
<b>Por edades</b>																										
De menos de 10 años.																										
De 10 a 15 años.																										
De 16 a 20 id.					2	1	3	3	»						1	»	1	»	1	»	»	»	»	2	2	
De 21 a 30 id.					2	1	3	3	»						7	8	15	3	12	»	»	»	»	1	1	
De 31 a 40 id.															4	3	7	»	7	1	»	1	»	2	2	
De 41 a 50 id.															14	1	15	1	14	»	»	»	»	1	1	
De 51 a 60 id.															»	»	»	»	»	»	»	»	»	1	1	
De más de 60 años.																										
<b>TOTAL.</b>					4	2	6	6	»						26	12	38	4	34	1	»	1	»	1	7	6
<b>Por instrucción elemental</b>																										
Saben leer.					»	»	»	»	»						2	»	2	»	2	»	»	»	»	1	1	
Saben leer y escribir.					2	1	3	3	»						19	10	29	2	27	1	»	1	»	1	4	4
No saben leer.					2	1	3	3	»						5	2	7	2	5	»	»	»	»	2	2	
<b>TOTAL.</b>					4	2	6	6	»						26	12	38	4	34	1	»	1	»	1	7	6
<b>Número de veces que han ingresado en la prisión</b>																										
Por primera vez.					4	2	6	6	»						26	10	36	3	33	»	»	»	»	5	5	
Por segunda id.					»	»	»	»	»						»	2	2	1	1	1	»	1	»	2	2	
Por tercera id.																										
Por más de tres veces.																										
<b>TOTAL.</b>					4	2	6	6	»						26	12	38	4	34	1	»	1	»	1	7	6



## HEMBRAS

	En fin Dibre.	Altas	Suma	Bajas	En fin Enero.
Número de reclusas fijas.	6	1	7	1	6
Idem idem de tránsito rematadas.					
Idem idem a disposición de las Aauridades					
<b>TOTAL.</b>	6	1	7	1	6

CLASIFICACIÓN	RECLUSAS FIJAS																							
	Sentenciadas a muerte				Arrestos gubernativos				Arrestos municipales				Procesadas				Arresto mayor				Prisión correccional			
	En	Altas.	Suma.	Bajas.	En	Altas.	Suma.	Bajas.	En	Altas.	Suma.	Bajas.	En	Altas.	Suma.	Bajas.	En	Altas.	Suma.	Bajas.	En	Altas.	Suma.	Bajas.
<b>Por estado civil</b>																								
Solteras.					»	»	»	»	»	4	»	4	»	4						»	»	»	»	»
Casadas.					»	1	1	1	»	»	»	»	»	»						1	»	1	»	1
Viudas.					»	»	»	»	»	1	»	1	»	1						»	»	»	»	»
<b>TOTAL.</b>					»	1	1	1	»	5	»	5	»	5						1	»	1	»	1
<b>Por edades</b>																								
De menos de 10 años.																								
De 10 a 15 años																								
De 16 a 20 id.																								
De 21 a 30 id.					»	»	»	»	»	3	»	3	»	3						»	»	»	»	»
De 31 a 40 id.					»	1	1	1	»	»	»	»	»	»						1	»	1	»	1
De 41 a 50 id.					»	»	»	»	»	1	»	1	»	1						»	»	»	»	»
De 51 a 60 id.																								
De mas de 60 años					»	»	»	»	»	1	»	1	»	1						»	»	»	»	»
<b>TOTAL.</b>					»	1	1	1	»	5	»	5	»	5						1	»	1	»	1
<b>Por instrucción elemental</b>																								
Saben leer																								
Saben leer y escribir.					»	»	»	»	»	1	»	1	»	1						»	»	»	»	»
No saben leer					»	1	1	1	»	4	»	4	»	4						1	»	1	»	1
<b>TOTAL</b>					»	1	1	1	»	5	»	5	»	5						1	»	1	»	1
<b>Número de veces que han ingresado en la cárcel</b>																								
Por primera vez.					»	1	1	1	»	5	»	5	»	5						1	»	1	»	1
Por segunda id																								
Por tercera id																								
Por más de tres veces.																								
<b>TOTAL.</b>					»	1	1	1	»	5	»	5	»	5						1	»	1	»	1

### Servicio de identificación

Número de los reclusos reseñados dactiloscópicamente	14
Idem de los reseñados en épocas anteriores.	
Idem de los identificados	
Idem de los fotografiados	



## Inhumaciones efectuadas

CEMENTERIOS	ADULTOS		PÁRVULOS		ABORTOS		TOTAL DE ABORTOS	TOTAL DE SEXOS		TOTAL GENERAL
	Varones	Hembras	Var.	Hem.	Var.	Hem.		Varones	Hembras	
General.	28	19	3	3	2	1	3	33	23	56
Especial de «Puente Mayor».	»	»	»	»	»	»	»	»	»	»

### Concesiones otorgadas por las Juntas respectivas de Cementerios

CEMENTERIOS	SEPULTURAS CONCEDIDAS				TRASPASOS	PERMISOS DE OBRAS
	TERRENOS — Mts. cuadrados	TUMBAS	CIPOS	NICHOS		
General.	»	»	»	8	1	»
Especial de «Puente Mayor».	»	»	»	»	»	»

### Alumbrado público

		NÚM. DE LUCES
Alumbrado eléctrico.	De toda la noche.	26 arcos.
	De media noche.	625 lámparas.
		26 arcos.

### Inspección de calles

	Número
Acometidas a la alcantarilla.	1
Blanqueo y pintura de edificios.	1
Colocación de sifones.	»
Desalojos parciales.	»
Id. totales.	»
Limpieza de pozos negros.	»
Relleno de terrenos.	1
Reparación de calles.	4
Idem de sumideros.	2

## Vehículos matriculados

	Carros de eje fijo	Carros de industrias	Carretones	Bicicletas	Motocicletas	AUTOMÓVILES			Coches a muelles y ferrocarriles	COCHES		Ómnibus
						Particulares	De alquiler	De industria		Particulares	De plaza	
Existencia en fin de Diciembre 1916.	261	117	177	206	11	7	»	3	4	34	12	»
Matriculados en el mes de Enero 1917.	164	»	147	»	»	»	»	»	»	»	»	»
SUMA.	425	117	324	206	11	7	»	3	4	34	12	»
Inutilizados	261	»	177	»	»	»	»	»	»	»	»	»
Existencia en fin Enero 1917	164	117	147	206	11	7	»	3	4	34	12	»

Gerona 18 de Febrero de 1917

El Jefe de Estadística,

*Esteban Morales*



