

Fin de Semana

LA MODA

Moda en libertad

Rodier juega la carta de la libertad, la gran baza de la mujer de hoy. Y desarrolla un extenso temario, para que esa libertad de elegir armonizando pueda ejercerse más amplia y gozosamente.

INSOLENTE

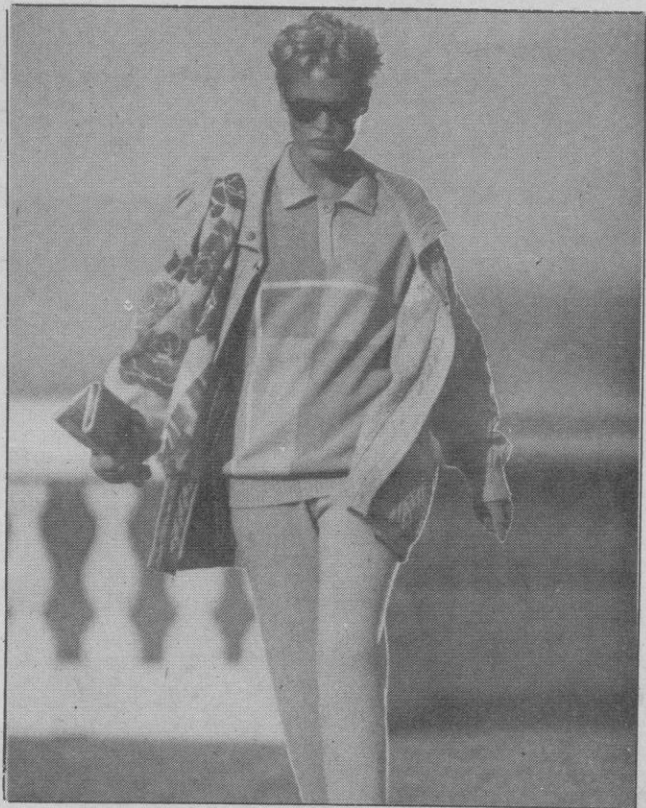
¿Por qué no?... Una pizca de insolencia es buen aderezo para realzar el encanto personal. Los colores vivos salen al encuentro, haciendo vibrar al negro, o combinándose mezclas atrevidas. Las prendas siluetean el cuerpo, siguen descubriendo las rodillas o bajan hasta media pierna. Las solapas son más grandes; los cuellos, más importantes; los hombros, más reducidos. El talle se marca alto, y las materias contrastan sin descanso: terciopelo de lana y cashemere; dourad y stretch; Príncipe de Gales extensible o cloqué; kasha finamente rayado y crêpe de chine de estampado minimal. Blazers largos, petos elevados, chaquetitas cortas... Y el rojo, el frambuesa, el amarillo, iluminando el antracita y el marino.

IRRESISTIBLE

El reclamo de la época dorada de la alta costura se deja sentir. Los 50, los 60. Fueron los años triunfantes de María Callas, Martine Carol, Margot Fonteyn, Audrey Hepburn. La hiperfeminidad. Los detalles exagerados, pero nunca vulgares. En el fondo, cuestión de equilibrio: los grandes cuellos y las mangas amplias, balanceados con la silueta simple y recta. Las faldas patinadora, y los cuerpos pinzados. El talle ceñido, y las mangas balón. Los colores muy estudiados, antracita, burdeos, azul real, violeta de Parma. Los tejidos, de tacto suaves y buena caída: terciopelo, satin de lana, crêpe marocain, sederías en materias sintéticas o mezcladas con naturales: tafetanes, faya, encajes de lana. En suma: un sexy de buen tono. El señuelo, siempre efectivo, de una delicada sabiamente coqueta.

INTELLECTUAL

Se respira una cierta atmósfera de cenáculo cultural, de tertulia artística o litera-



ria. Los fantasmas de Picasso y Cocteau, planeando en grafismos cubistas o estilizadas formulaciones geométricas. La elegancia de la sobriedad, patente en la gama exigente de beige y grises, los dibujos plumillas, los falsos lisos y jaspeados, las rayas espa-

ciadas. La silueta se afirma lineal, de amplitud moderada, aunque no deja de hacerse notar la cintura. Pantalones de aspecto masculino y pata ancha. Impecables sastre-bermudas. Lanas y tejidos sederos de gran calidad. Y toques refinados en las blu-

EL ADELANTADO DE SEGOVIA

Sábado 7 de enero de 1989
Año LXXXIX.—Núm. 27.053

D.L. SG 7-1958

Director:
Pablo Martín Cantalejo

PROGRAMA DE TVE

Del 8 al 14 de enero

sas de cuellos y gorgüeras con volantes y puntillas.

IMPETUOSO

Un auténtico huracán que parece soplar desde las altas cumbres, trae un mensaje juvenil y desenfadado. Que se apoya en las tradiciones y artes populares de la América prehispanica, con alguna incursión en la vieja artesanía centroeuropea. Dibujos del primitivo folklore perua-

flones, sargas... El brío del color y la densidad.

INTEMPORAL

El imperecero protagonismo de lo natural se adapta maravillosamente a las incitaciones de la nueva temporada, cediendo a una sutil inspiración en el paisaje de las landas irlandesas. El estilo es cálido, confortable, expresado en chaquetones y abrigos trapezoides con cue-



no y mejicano, pasamanerías austriacas, cuadros manta, tartanes y rayas anchas, conforman un universo colorista, en el que el beige, kaki o negro contrastan vivamente con matices luminosos: violeta, ladrillo, oro, verde, azulón. Variedad de piezas: kilts, ladingotes, «fuseaux» de punto, chaquetas tirolesas. Todo, en tejidos artesanales, afieltrados, reversibles, mu-

llos envolventes en forma de foulard, capucha o capelina. O en largos cardigans de mallas gruesas, muy trabajadas, sin que falten los brazers de corte británico y los pantalones ceñidos de aspecto montaño. Tweeds, tejidos chinos y lana escocesa, se conjugan con deliciosas camisas de twill o viscosa, estampadas a florecillas románticas o motivos persas.

Fleur de parfum



«Paris» empezó por un ramo de rosas dedicado a la capital de las capitales y a la mujer más bella del mundo, la de Yves Saint Laurent. Desde su creación en 1983, «Paris» ha dado la vuelta al mundo.

Para celebrar su éxito y colmar a las mujeres que son su alma, nace hoy una nueva línea perfumada: «Fleur de parfum». Una sinfonía voluptuosa y refinada, para una mujer soñada en rosas, obsesionante y hecha realidad.

En esta ocasión el juego del Eau de Toilette «Paris» ha sido trabajado de nuevo en torno a la misma definición olfativa: armonía florida, amaderada, ambarina. La rosa, cortejada por la mimosa, el geranio, la casia y el fresco espino, adquiere todo su esplendor junto a la violeta, el iris y el sándalo de Misore y se expande por la magia del ambar y del almizcle. Para acrecentar la tenacidad de estas notas, la cabeza, el fondo se han desarrollado y el corazón floral se ha intensificado, haciendo así a la fragancia más envolvente, más embrujadora.



LINEA PARA EL BAÑO Y EL CUERPO

Más allá del perfume, la mujer romántica y apasionada necesitaba una gama de productos, adaptada a todos los momentos de su vida íntima. Para ello Yves Saint Laurent ha creado una línea para el baño y el cuerpo, deliciosamente lujosa y refinada, para recuperar en cada gesto la delicadeza de la esencia perfumada de «Paris». Siete objetos deliciosos: Bain creme parfume, Savon parfume, Lait parfume pour le corps, Creme parfume pour le corps, Poudre parfume pour le corps, Poudre pressee pour le corps, y Debodrant parfume.

Primavera-Verano 89 de Vicente Mateu

COCKTAIL

Negras organzas y sedas envuelven la silueta en una trama de transparencias que combina blusas, faldas, vestidos y abrigos, bordados con reminiscencias multicolores de un pasado volantinero.

Flores y cintas se ciñen a la figura marcando los movimientos. Chalecos de fantasía, fajines de talle alto que, a veces, convierte en ajustadas faldas cortas y, otras, reduce a una nota de alegría que dirige el vuelo de largas faldas semi-transparentes. La fórmula: negro más color.

CONTINENTAL

Napas ligeras que, teñidas en azules, verdes y naranjas, se transforman en faldas, blusas y vestidos. Moldeando sin comprimir. Napas grabadas y estampadas con motivos florales que conforman grandes cuellos, en equilibrio sobre unos hombros convertidos en protagonistas del verano. Faldas cortas, de talle alto y caderas marcadas.

Blusas de manga corta, semi-farol, adornadas con lazos y frunces.

Sobriedad desmentida por la abundancia de adornos, lazos, cintas y falsos cinturones.

JOCKEY

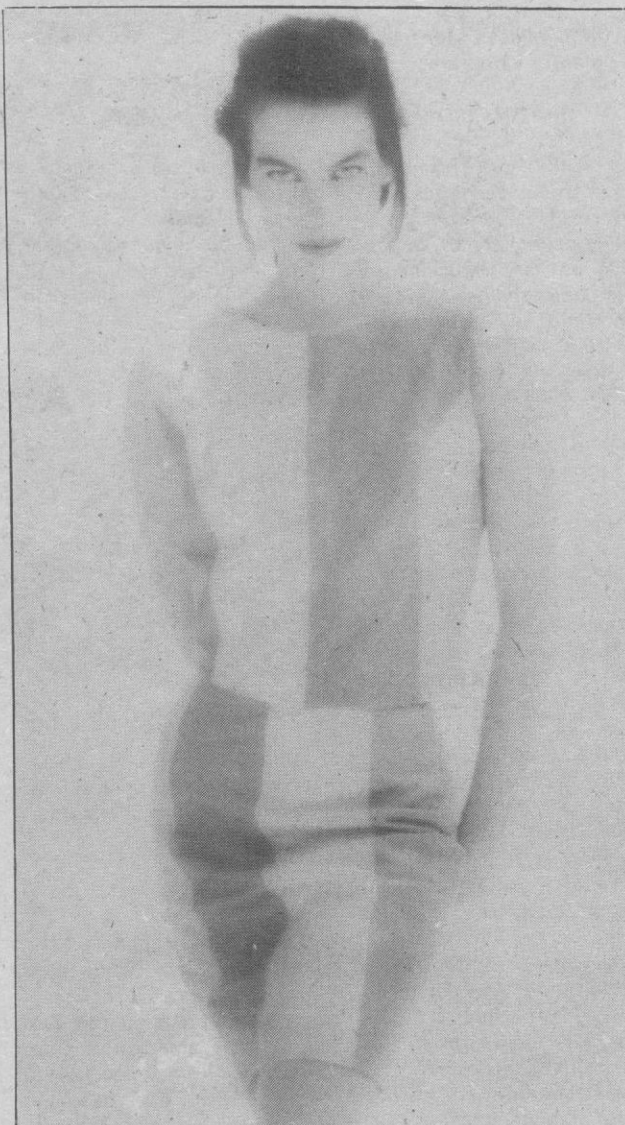
Tops, camisetas y jeans, integrando un universo desenfadado en el que los colores se mezclan con vertiginosa rapidez.

Rosa chicle, verde pistacho, amarillo solar y azul vibrante componen la divisa del caballo ganador.

Aires deportivos, líneas trapecio; ceñidas.

Largos mini para combinaciones contrastadas en napas y antes ligeros grabados con estampación «Parade».

Faldas de capa que se abren al caminar, como la corola de una flor, sobre las que cazadoras cortas, con apliques y bolsillos, lanzan sus destellos de color.



TINTORETTO

Una gama corta de maquillaje (9 productos), pero a la vez muy completa, que adopta la personalidad de la Moda TINTORETTO en todos sus elementos.

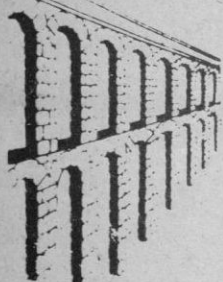
— PRESENTACION: Original y personalizada, con polveras de diseño exclusivo TINTORETTO, el logotipo y los atractivos colores de la marca.

— PRODUCTO: De extraordinaria formulación, con ingredientes tratantes y protectores y las texturas más avanzadas.

— COLORIDO: Expresión propia de la Moda TINTORETTO, de acuerdo con las últimas tendencias, pero a la vez femenino y muy favorecedor. Perfectamente coordinado en todos los productos, permite armonías y efectos ilimitados.



DE LA SIERRA SEGOVIANA



celese

LECHE PASTEURIZADA
LA LECHE MAS NATURAL

UN PRODUCTO SEGOVIANO
AL SERVICIO DE SEGOVIA

"Mónica Colby" gana millones gracias a un perfume

Tracy Scoggins, la actriz norteamericana que se hizo famosa por encarnar a la hija de Charlton Heston en la serie «Los Colby», parece tener asegurado su futuro gracias a la publicidad. El éxito de la campaña de lanzamiento del perfume «Amarande», a la que ha prestado su imagen, le ha significado recibir una lluvia de propuestas similares, entre las que figuran una célebre empresa de ropa italiana y una prestigiosa marca de coches ingleses.

Tracy había iniciado su carrera profesional como modelo en Texas, de donde es oriunda. Luego se trasladó a Nueva York y poco tiempo después fue seleccionada entre 1.500 aspirantes para el papel de Mónica Colby en la serie de la cadena ABC protagonizada por Heston y Bárbara Stanwyck.

Cuando la serie terminó, la actriz hizo un video impartiendo clases de gimnasia y desvelando sus secretos para mantenerse en forma, siguiendo los pasos de Jane Fonda, Raquel Welch, Victoria Principal y Sydne Rome. El video, que lleva por título Working hard, dura 40 minutos y ya se han vendido de él más de 100.000 copias.

Paralelamente Tracy Scoggins inició su carrera cinematográfica con Like a baby kit, un thriller coprotagonizado por Cliff de Young y dirigido por Reuben Prost. Fue precisamente durante el rodaje cuando recibió la pro-



puesta de volver a sus orígenes como modelo para el lanzamiento del perfume «Amarande».

ESENCIA DE MUJER

La empresa española Myrurgia, en colaboración con The California Fragrances Inc., había decidido realizar una espectacular campaña de presentación de su nuevo perfume. Para ello, deseaba contar con una actriz famosa y bella. Se pensó en Jacqueline Bisset y en Jane Seymour, pero unas fotografías de Tracy vestida de noche decidieron la elección.

La campaña, de la que es

responsable el artista canadiense Zach Tiernan, fue realizada en Los Angeles, no muy lejos de la playa de Malibú, donde la estrella tiene su casa junto al Océano Pacífico, y ha representado para Tracy la posibilidad de conocer España. El lanzamiento publicitario se apoya en una sofisticada imagen de la actriz, enfundada en un ceñido modelo de color negro, que intenta reflejar la quintaesencia de lo femenino, ya que «Amarande» es precisamente eso, una fragancia sofisticada y elegante destinada a la mujer. El nuevo perfume de Myrurgia propone una sensual combinación de esencias de bergamota, pomelo y casis, que desarrolla sobre un delicado bouquet

floral compuesto por ylang ylang, violeta, rosa, jazmín y jacinto. La composición se complementa con una cálida incorporación de almizcle tonkines, iris de Florencia, sándalo y ámbar.

«Amarande» se ha convertido, en la vida real, en el perfume favorito de Tracy Scoggins porque, al igual que ella, es elegante y está lleno de sensualidad. Esta imagen le ha servido a la actriz para dar un giro inesperado a su carrera, ya que, sin proponérselo, se ha convertido en una cotizada modelo que recibe millonarias ofertas para que continúe haciendo publicidad debido al éxito de la campaña de lanzamiento de «Amarande», el nuevo perfume de Myrurgia.- U.A.



Perfumería masculina:

"Massimo Dutti"

La primera impresión la define el carácter masculino y moderno de las notas especiadas: Nuez moscada, clavo, hojas de canela, integradas en el fresco acorde cítrico herbáceo: Bergamota de Italia, Mandarina de España, Lavanda de Provenza.

El corazón está compuesto

de un acorde floral aromático: Muguet verde, Jazmín frutado, que se evapora sobre un fondo elegante de notas amaderadas y ambaradas: Pachuli, Vetiver, musgo de encina, Ambar con dominante Sándalo de Mysore, que se unen para formar una fragancia: al máximo.

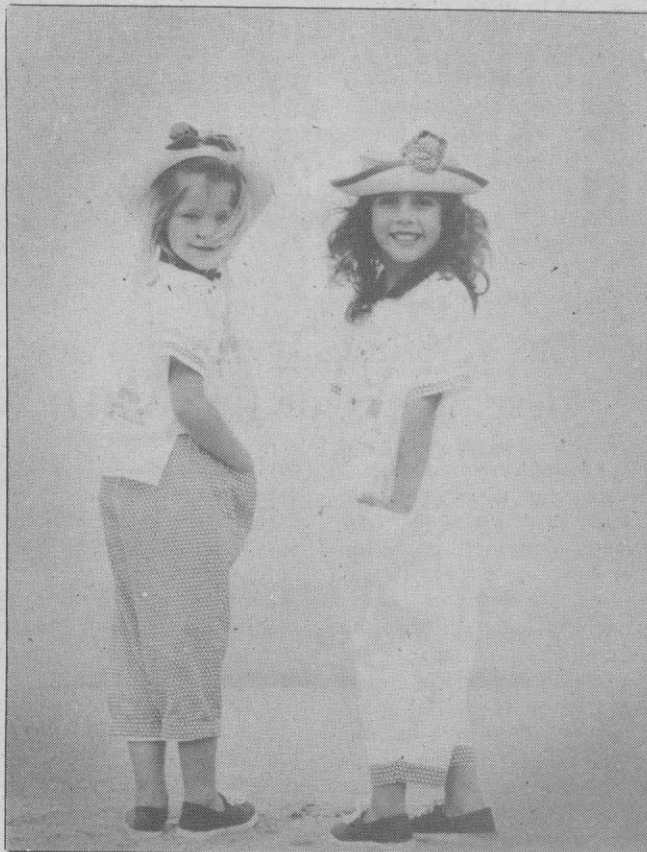
Premio a Carmen Colomina, de "Roman Benech"

Organizado por el Círculo de Estilistas y dentro de la campaña de actos que la Generalitat Valenciana promueve para el apoyo y la difusión del diseño, la industria y la moda, ha sido concedido por primera vez el Premio de la Crítica al diseñador de moda.

Un jurado compuesto por las estilistas y redactoras de moda de las más importantes revistas del país: María Carmen Palmer de Belleza y Moda, Luz Feduchi de Nuevo Estilo Elvira Rigal de Elle, Mercedes Claplés de Vestirama, Aurelia Medina de Trapos con Estilo, Mara Calabuig de Las Provincias, Josefina Salvador de Antena Semanal y Josefina Figueras de Telva, concedió el Premio a la diseñadora de moda infantil Carmen Colomina, de la empresa Roman Benech.

El jurado tras valorar las colecciones presentadas por creadores de los diversos campos de la moda: confección, marroquinería, joyería y bisutería, calzado, etc..., se decantó por la labor de esta diseñadora que lleva casi veinte años realizando colecciones de moda infantil y juvenil. Este premio hace patente el buen momento del sector de la moda infantil española, punta de lanza en creación y generadora del amplio reconocimiento de la moda española en el mundo.

La entrega del premio tuvo lugar en el Palau de la Música de Valencia en un acto presidido por el Conseller de Industria Andrés García Reche.



CIUDADANO NICO

CARTA (I): Son muchas las definiciones que se ofrecen en los diccionarios con referencia a esta palabra, pero adelantamos que en el caso que hoy vamos a tratar, sólo admitiremos la de «**papel escrito que una persona envía a otra para comunicarse con ella**». Y de éstas, no precisamente de las que por tradicionales fiestas se remiten deseándonos Paz Navideña o Feliz Año Nuevo, o con destino a los Reyes Magos. No, querido amigo Nico. Hoy, como tú lo deseas, tienen derecho a ocupar un lugar de privilegio las que firmadas por ciudadanos del pueblo (por ciudadanos que fueron parte del conjunto que el 14-D se manifestara contra la política económica y social del Gobierno socialista), en estos últimos días merecieron turno de publicación en diferentes diarios del país, dentro de su sección «Cartas al Director». Pero son tantas las seleccionadas y tan corto nuestro espacio que, lógicamente, nos veremos obligados a recoger, de ellas, los párrafos más interesantes y que mejor prueban el descontento de un pueblo ya cansado del abuso de poder, de la arrogancia, de la soberbia, de la corrupción, de la ironía y del cinismo de sus gobernantes. Y como hay que decirlo, señor González (es su frase predilecta), preparados estamos para exponerlo una vez más.

—«Mucho se habla del desempleo, de la corrupción, del despotismo o de las pensiones de miseria, pero hay otra realidad más grave y que es la causa que origina todos esos males. Y es el problema de la «incultura», pues quien ayer dejase el cargo (un desastre su ejercicio) y quien hoy lo ocupa, **gemelos en desaciertos y abandonos** con referencia a cumplir con lo que exige su

Ministerio. Y no potenciar la cultura —despreciando a educadores y olvidándose de que es la instrucción que engrandecerá a una nación porque es el único pasaporte válido para una sociedad mejor—, cierto es que nunca será siembra para un buen fruto».

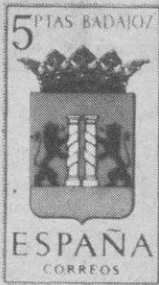
—«Cuando se gobierna sin principios ni normas éticas, es lógico que se desemboque a situaciones como las del 14-D. Y esto es lo que lleva haciendo Felipe González durante los últimos años, al ser maestro en manejar una doble moral. Y son muchos los ejemplos ofrecidos a citar y que sobrarían para justificarlo».

—«Es hora de «cambios» en España. Ya sabemos cuánto dan de sí los gobernantes de este PSE y sabemos de unas corrupciones nunca conocidas hasta los extremos a que ellos las han llevado; de su «amiguismo» y del oscurantismo que impide el que se investiguen casos que los ciudadanos tienen derecho a conocer, y..., un largo etcétera».

—«Felipe González ha defraudado a todos, excepto, claro está, a los amigos que viven como nunca lo pensaron: A lo jeque árabe».

Otras cartas que no tienen desperdicio quedan archivadas. Pero prometemos que junto a nuestro comentario «**opinión-balance del 88**», serán quejas que ocuparán el próximo espacio. Son cartas escritas por ciudadanos desengañados y **su clamor, señores de este Gobierno socialista (?), ha de ser escuchado**.

ENRIQUE GARLA



CORREO FILATELICO

Las versiones pictóricas del desembarco de Colón (III)

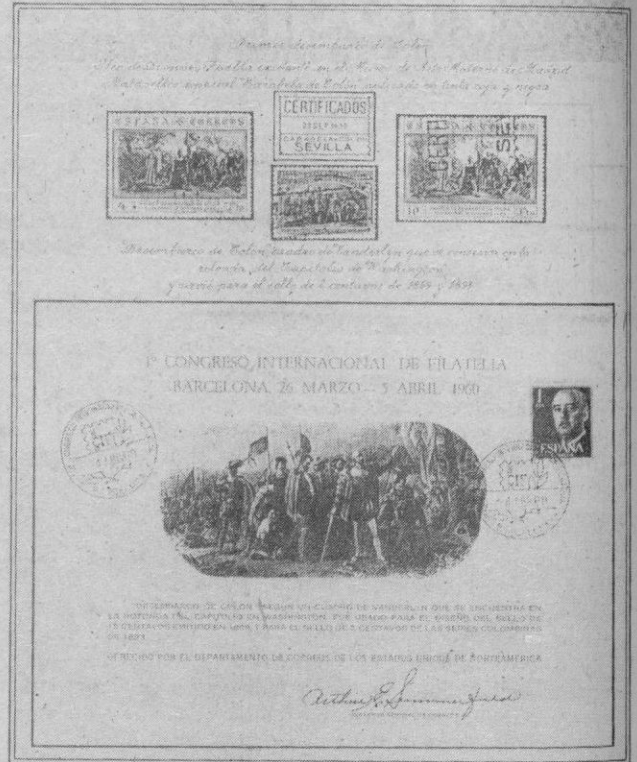
Estamos intentando traer a esta columna semanal las diferentes versiones pictóricas del desembarco de Colón. Han precedido a este artículo otros dos en los que hemos hecho desfilar varias formas de interesados por este apasionante tema de la conmemoración del V Centenario del Descubrimiento de América, por lo que cuanto digamos aquí, serán pistas para abundar en la existencia de materiales que pueden ser incluidos en colección.

Hoy también introducimos el correspondiente ejemplo con piezas que reflejan el hecho histórico de la llegada de Colón, cuyo desembarco, como saben nuestros lectores, ha servido de inspiración a los pintores que acometieron el desafío de dejar constancia en un lienzo de aquella gesta según su idea y los datos que se conocen sobre el acontecimiento que deja-

ron plasmados en relatos y crónicas de la época.

Nosotros estamos acostumbrados al óleo de Dióscoro Puebla existente en el Museo de Arte Moderno de Madrid, el cual fue premiado con la medalla de primera clase en la Exposición Nacional de 1862. Dicha pintura sirvió para ilustrar en 1930 los sellos de 4 y 10 pesetas últimos valores de la serie que España dedicó aquel año al Descubrimiento de América; por eso en la hoja de álbum que insertamos, figuran ambos sellos, con la particularidad de que están inutilizados con el matasellos especial «Carabela de Colón» para el correo certificado; además con la variedad de haberse estampado uno en tinta roja y el otro en negra.

No obstante lo dicho, también hemos querido reunir otro sello, esta vez de los Estados Unidos que también re-



presenta el desembarco de Colón, cuyo autor es Vanderlyn, cuadro que se conserva en la rotonda del Capitolio de Washington y que sirvió de motivo para los sellos de 15 centavos de 1869 y 2 centavos de 1893 que es el incluido en el ejemplo inserto.

El Director General de Correos de aquel país participó en el I Congreso Internacional de Barcelona el año 1960 y en el stand preparado al efecto se obsequió a los visitantes con una hoja recuerdo

ofrecida por el Departamento de Correos de los Estados Unidos de Norteamérica, la cual ha sido incluida en la hoja que nos sirve de ejemplo; la misma es una pieza muy buscada por su rareza, además como somos de los que tuvimos la satisfacción de admirar aquel grandioso certamen y participar en diversas ponencias en el Congreso, quisimos dejar constancia en dicha hoja del matasellos especial — uno de los cuatro utilizados en aquel recinto — inutilizando un valor de los dos que se imprimieron a la vista del público, los cuales llevan impresa la efigie del General Franco y que como todos saben en el pie de imprenta F.N.M.T. (Fábrica Nacional de Moneda y Timbre) se añadió la letra B para indicar que se imprimieron en Barcelona.

Estimamos que el primer desembarco de Colón ha quedado bien representado filatélicamente en la hoja que nos ha servido para ilustrar el presente artículo.

José María GOMIS SEGUI



Programación de TVE

DOMINGO

8

ENERO

PRIMERA CADENA

PROGRAMACION
DE MADRUGADA

00,25, FILMOTECA TV

«¿Qué fue de Baby Jane?»

Intérpretes: Bette Davis, Joan Crawford, Víctor Buono, Anna Lee, Marjorie Bennett, Maidie Norman, Barbara Merrill, Dave Willock.

02,40, MUSICA GOLFA

03,40, EL FUGITIVO

04,30, LARGOMETRAJE

«Esa rubia es mía»

Intérpretes: Alberto Sordi, Mónica Vitti, John Philip Law, Wanda Osiris, Mario Milo, Silvana Zalfati, Lorenzo Piani.

06,15, DOCUMENTAL

06,30, JAZZ ENTRE AMIGOS

07,30, LARGOMETRAJE

«El pequeño Lord»

Intérpretes: Mickey Rooney, Freddie Bartholomew, C. Aubrey Smith, Dolores Costello, Guy Kibbee, Una O'Connor.

PROGRAMACION
MATINAL

9,00, INFORME SEMANAL

10,00, EL DIA DEL SEÑOR.
SANTA MISA

11,00, 48 HORAS

11,05, CONCIERTO

12,05, PUEBLO DE DIOS

12,35, LA OTRA MIRADA

13,35, AUTOPISTA
HACIA EL CIELO

14,30, 48 HORAS

15,30, EL TIEMPO

15,35, FOOFUR

16,05, ESTRENOS TV

17,45, LA PANTERA ROSA

18,10, JUEGO DE NIÑOS

18,40, ALF

19,05, LA PIOVRA

20,00, A VISTA DE PAJARO

20,30, 48 HORAS

21,05, EN PORTADA

21,35, LA VIDA SIGUE

22,35, DOMINGO CINE

«Un hombre lobo americano
en Londres»

Intérpretes: David Naughton, Griffin Dunne, Jenny Agutter, John Woodvine, Brian Glover.

Primero al norte de Inglaterra y después, Italia. Este era el plan de las vacaciones de tres meses que David Kessler y Jack Goodman, dos estudiantes norteamericanos pensaban realizar por Europa. Pero una fría noche, caminando por un solitario y siniestro camino del páramo británico, ya no les parecía tan buen plan. Cansados y hambrientos sólo querían llegar a algún «pub» donde refugiarse. De pronto, en el silencio de la noche, un terrible aullido les asusta y quedan paralizados por el horror, antes de correr despavoridos perseguidos por una increíble fiera salvaje.

00,15, 48 HORAS

00,20, LARGOMETRAJE

«Las diabólicas»

02,00, DESPEDIDA Y CIERRE

SEGUNDA CADENA

11,45, CARTA DE AJUSTE

11,59, APERTURA
Y PRESENTACION

12,00, ESTUDIO ESTADIO

Esquí: Copa del Mundo Damas, slalom gigante. Desde Schwarzenberg (Austria). Cross Internacional: Desde Fuensalida (Toledo). Hockey sobre hierba: 41 Torneo Internacional de Reyes. Desde el Real Club Polo de Barcelona.

18,00, SESION DE TARDE

Ciclo: ELVIS PRESLEY

«Estrella de fuego»

Intérpretes: Munnally Johnson, Elvis Presley, Steve Forrest, Dolores del Río, Barbara Eden, John McIntyre, Richard Jeeckel, L. Q. Jones, Karl Swenson.

Pacer Burton es un joven mestizo hijo de un vaquero blanco y de una mujer india. Viven en una ciudad fronteriza y cuando en los alrededores de la ciudad una familia blanca es asesinada por los indios Kiowas, los vecinos exigen que los Burton abandonen su casa y sus tierras.

19,45, MUNDO SECRETO

20,10, REMINGTON STEELE

21,00, ESTUDIO ESTADIO

22,30, APUNTES BIOGRAFICOS

23,30, FUTBOL EUROPEO

01,05, DESPEDIDA Y CIERRE

LUNES

9

ENERO

PRIMERA CADENA

7,45, CARTA DE AJUSTE

7,59, APERTURA

8,00, BUENOS DIAS

8,30, TELEDIARIO
MATINAL

9,00, POR LA MAÑANA

— CUNA DE LOBOS

«Episodio n.º 69»

Catalina y Alejandro intentan comprar el silencio del doctor Terán a la vez que deciden alejar a Vilma y al niño de México, para dificultar la lucha de Leonora y sus amigos.

— TODA UNA VIDA

«Episodio n.º 13»

El capitán Morales regresa a la capital, acompañado en esta ocasión a Madero y se entrevista con Alejandra, con la intención de reanudar las relaciones.

13,00, EL PAJARO LOCO

13,30, TRES POR CUATRO

14,30, INFORMATIVOS
TERRITORIALES

14,55, CONEXION
CON LA PROGRAMACION
NACIONAL

15,00, TELEDIARIO

15,35, PEDRO I, «EL CRUEL»

«Episodio n.º 1»

Intérpretes: David Zarzo, Marisa de Leza, Jaime Blanch, Ramón Madaula, Juan Luis Galiardo, Nuria Carresi, Fernando Marín, Antonio Fuen-

tes, Jesús Guzmán, Germán Algora, Alfonso Castizo.

A la muerte de Alfonso XI, su hijo, el rey don Pedro, tiene que hacer frente a las primeras deserciones y sublevaciones de sus hermanos y de algunos nobles en su contra, presionado aún por su primer ministro, el poderoso Alburquerque.

16,30, LA TARDE

17,55, AVANCE TELEDIARIO

18,00, LOS MUNDOS DE YUPI

18,30, LA ROSA DE DICIEMBRE

«Episodio n.º 5»

Intérpretes: Judy Cornwell, Tony Haigart, Iam Hogg, Courtney Rope-Knight.

Absalón sigue en peligro a causa de su involuntaria intervención en la conjura.

19,00, DALE LA VUELTA

19,30, DE PELICULA

«Dos Festivales Latino-americanos»

Festival de Cine de Huelva y Festival de Cine de La Habana.

20,30, TELEDIARIO

21,00, EL TIEMPO

21,15, EL PRECIO JUSTO

23,00, JUZGADO DE GUARDIA

«Elige un número»

23,30, DOCUMENTOS TV

00,30, TELEDIARIO

00,50, TELEDEPORTE

01,05, LA NOCHE

02,00, LA COMEDIA

«Los encantos de la gran ciudad»

03,35, DESPEDIDA Y CIERRE

SEGUNDA CADENA

12,45, CARTA DE AJUSTE

12,59, APERTURA

13,00, PROGRAMACION
CENTROS
TERRITORIALES

14,30, INFORMATIVOS
TERRITORIALES

15,00, TELEDIARIO

15,30, BAILARINA

16,30, DE PURA SANGRE

Carlos, en complicidad con Horacio, pretende deshacerse de Leonardo y casarse después con Florencia. Pero Alberto, que tiene sus propios planes, tratará de evitarlo.

17,30, LA CLINICA DE LA
SELVA NEGRA

18,30, MUSICAL

«Concierto homenaje a Nelson Mandela» (I)

Primero de los tres programas en los que se seleccionarán algunas de las actuaciones más destacadas del concierto celebrado el pasado mes de junio en el estadio de Wembley de Londres, con motivo del 70 cumpleaños de Nelson Mandela. En este primer programa se ofrecerán las intervenciones de Eurythmis, George Michael y Sting.

19,30, FM-2

20,00, NI A TONTAS
NI A LOCAS

21,00, VIA OLIMPICA

21,10, CINE CLUB

Ciclo: ELIAS QUEREJETA

«A un Dios desconocido»

23,00, ULTIMAS PREGUNTAS

23,30, JAZZ ENTRE AMIGOS

00,30, RALLY PARIS-DAKAR

00,45, DESPEDIDA Y CIERRE

MARTES
10
ENERO

PRIMERA CADENA

- 7,45, CARTA DE AJUSTE
- 7,59, APERTURA
- 8,00, BUENOS DIAS
- 8,30, TELEDIARIO MATINAL
- 9,00, POR LA MAÑANA

— CUNA DE LOBOS

«Episodio n.º 70»

Catalina continúa recibiendo anónimos en los que se le acusa de asesinato. Leonora, abatida, está a punto de renunciar a todo e, incluso, piensa en el suicidio como única solución.

— TODA UNA VIDA

«Episodio n.º 14»

Camús, un productor de cine, ofrece a Alejandra la posibilidad de interpretar una película, la experiencia resulta negativa para la cantante, que decide no volver al cine. Entretanto, el Mayor Arteaga ha regresado a la capital.

- 13,00, LOS MAGOS
- 13,30, TRES X CUATRO
- 14,30, INFORMATIVOS TERRITORIALES
- 14,55, CONEXION CON LA PROGRAMACION NACIONAL
- 15,00, TELEDIARIO
- 15,35, PEDRO I, «EL CRUEL»

«Episodio n.º 2»

Mientras Albuquerque y la Reina Madre pactan la boda de don Pedro con la princesa

doña Blanca de Francia, don Pedro se ha enamorado de María de Pádilla y prepara unas decisivas leyes, favorecedoras de los más necesitados, frente a la nobleza, para presentarlas a las Cortes, con la oposición soterrada de Alburquerque.

- 16,30, LA TARDE
- 17,55, AVANCE TELEDIARIO
- 18,00, LOS MUNDOS DE YUPI
- 18,30, EL MISTERIO DE LA FLOR MAGICA
- 19,00, LA ESPAÑA HUMEDA
- 19,30, ENTRE LINEAS
- 20,00, CALLE TRANQUILA
- 20,30, TELEDIARIO
- 21,00, EL TIEMPO
- 21,15, TARIRO TARIRO
- 22,25, SESION DE NOCHE

Ciclo AVA GARDNER

«La condesa descalza»

Intérpretes: Gregory Peck, Ava Gardner, Susan Hayward, Hildegard Neff, Leo G. Carroll, Thorin Thatcher, Marcel Dalio.

Harry, un célebre novelista y cazador de fieras salvajes, yace herido en África y mientras espera a recibir socorro, recuerda su vida pasada y las tres mujeres a las que amó: Helen, su guapa esposa; una condesa aristocrática, y Cynthia, su verdadero amor que le proporcionó toda la ternura, calidez y fascinación.

- 00,25, TELEDIARIO 3
- 00,45, TELEDEPORTE
- 01,00, TESTIMONIO
- 01,05, LA NOCHE
- 02,00, FILMOTECA DEL MARTES

«Barco a la India»

- 03,15, DESPEDIDA Y CIERRE

SEGUNDA CADENA

- 12,45, CARTA DE AJUSTE
- 12,59, APERTURA
- 13,00, PROGRAMACION CENTROS TERRITORIALES
- 14,30, INFORMATIVOS TERRITORIALES
- 15,00, TELEDIARIO
- 15,30, RIO AMARILLO
- 16,30, DE PURA SANGRE
- 17,30, ZARZUELA

«Antología de la Zarzuela: Entre la leyenda y el mito»

Fragmentos de «La leyenda del beso», de Soutullo y Vert y de la «Ilustre fregona», de Cervantes, recreada en el «Huésped del Sevillano», por Juan I. Luca de Tena y Enrique Reoyo, con música de Jacinto Guerrero.

- 18,30, SUPERMAN

«Superman: el 50 aniversario»

En 1938 en la publicación «Detective Comics», apareció la primera aventura de un superhombre llegado de otro planeta con poderes fuera de lo común. Alcanzó una gran popularidad y en él se basaron programas de radio, series de Televisión, varias películas y, por supuesto, una gran cantidad de comics.

- 19,25, BALONCESTO
- 21,00, VIA OLIMPICA
- 21,05, UNA CIUDAD DONDE VIVIR
- 22,00, TENDIDO CERO
- 22,30, WHITNEY HOUSTON
- 23,40, SUPLEMENTOS-4
- 00,10, RALLY PARIS-DAKAR
- 00,25, DESPEDIDA Y CIERRE

MIÉRCOLES

11

ENERO

PRIMERA CADENA

7,45, CARTA DE AJUSTE

7,59, APERTURA

8,00, BUENOS DIAS

8,30, TELEDIARIO MATINAL

9,00, POR LA MAÑANA

— CUNA DE LOBOS

«Episodio n.º 71»

Ha transcurrido un año. Leonora, completamente restablecida, abandona la clínica. Esperanza ya puede articular algunas palabras. José Carlos ha salido de la cárcel...

— TODA UNA VIDA

«Episodio n.º 15»

Alejandra rompe definitivamente con el capitán para casarse con Lucio. Parte del ejército se vuelve contra el Gobierno de Madero y Alejandra, como buena maderista, se dispone a luchar por él.

13,00, PUNKY BREWSTER

13,30, TRES X CUATRO

14,30, INFORMATIVOS TERRITORIALES

14,55, CONEXION CON LA PROGRAMACION NACIONAL

15,00, TELEDIARIO

15,35, PEDRO I, «EL CRUEL»

«Episodio n.º 3»

A los tres días de la boda con doña Blanca, el rey don Pedro, con gran escándalo del Reino, vuelve a Toledo con María de Padilla y destituye a

Albuquerque. Sus hermanos y primos le siguen para obtener algo de poder, pero Albuquerque prepara una rebelión contra el rey y les llama para que se unan a él.

16,30, LA TARDE

17,55, AVANCE TELEDIARIO

18,00, LOS MUNDOS DE YUPI

18,30, LOS GEMELOS EDISON

19,00, CIRCO POP

19,30, HABLANDO CLARO

20,00, VIDA CON LUCY

«Amor entre los dos por cuatro»

20,30, TELEDIARIO

21,00, EL TIEMPO

21,15, LOS IMPERIOS PERDIDOS

«Episodio n.º 1» (2.ª parte)

Richard ya sale a escena en el número de ilusionismo de su tío. Poco a poco se va integrando en la compañía, logra que Nancy le acepte y se gana la confianza del viejo cómico incapaz de soportar el declive de su carrera.

22,20, CANCION TRISTE DE HILL STREET

«En el vientre del autobús»

El capitán Furillo destaca a Belker en la estación de autobuses donde se supone hay un gran movimiento de droga. La Rue y Washington tratan con cierta dureza de sacar pistas que les lleven al asesinato de Garibaldi.

23,15, MAS ESTRELLAS QUE EN EL CIELO

00,10, TELEDIARIO

00,30, LA NOCHE

02,00, REPOSICIONES TVE

«Hechizo»

Intérpretes: David Niven, Te-

resa Wright, Evelyn Keyes, Farley Granger, Leo G. Carroll, Jayne Meadows.

03,40, DESPEDIDA Y CIERRE

SEGUNDA CADENA

12,45, CARTA DE AJUSTE

12,59, APERTURA

13,00, PROGRAMACION CENTROS TERRITORIALES

14,30, INFORMATIVOS TERRITORIALES

15,00, TELEDIARIO

15,30, RIO AMARILLO

16,30, DE PURA SANGRE

17,30, ERAMOS TAN JOVENES

18,30, SECUENCIAS

19,30, LA CONQUISTA DEL ESPACIO

19,55, BALONCESTO

21,35, VIA OLIMPICA

21,40, A TRAVES DEL ESPEJO

23,00, SUPLEMENTOS-4

23,30, SE HA ESCRITO UN CRIMEN

«La muerte acecha en el circo» (2.ª parte)

Intérpretes: Angela Lansbury, Jackie Cooper, Pamela Susan Shoop, Greg Erigan, Lee Purcell, Alex Lord.

Carl se confiesa autor de un crimen, aunque Jessica descubre que lo hace para encubrir a alguien. Su inocencia se demuestra cuando Harry Kingman es encontrado muerto. Carl confiesa que protegió a Charlie.

00,20, ESTUDIO ESTADIO

01,20, RALLY PARIS-DAKAR

01,35, DESPEDIDA Y CIERRE

JUEVES
12
ENERO

PRIMERA CADENA

7,45, CARTA DE AJUSTE

7,59, APERTURA

8,00, BUENOS DIAS

8,30, TELEDIARIO MATINAL

9,00, POR LA MAÑANA

— CUNA DE LOBOS

«Episodio n.º 72»

El doctor Terán quiere evitar al padre de Leonora el disgusto que le produciría conocer la historia de su hija. Leonora se ha instalado, con doña Esperanza, en un piso cedido por Elena.

— TODA UNA VIDA

«Episodio n.º 16»

Con la ayuda del capitán, Lucio consigue escapar, pero tiene que salir del país. Ricardo prepara una gira por el norte del país, con Alejandra como cabecera de cartel.

13,00, EL CORRECAMINOS

13,30, TRES X CUATRO

14,30, INFORMATIVOS TERRITORIALES

14,55, CONEXION CON LA PROGRAMACION NACIONAL

15,00, TELEDIARIO

15,35, PEDRO I, «EL CRUEL»

16,30, LA TARDE

17,55, AVANCE TELEDIARIO

18,00, LOS MUNDOS DE YUPI

18,30, LA ALDEA DEL ARCE

19,00, LANGOSTINO

19,30, CON LAS MANOS EN LA MASA

Dirección y presentación:
Elena Santonja
Invitada: María Aritio.

20,00, MADRE E HIJO

20,30, TELEDIARIO

21,00, EL TIEMPO

21,15, LA LEY DE LOS ANGELES

«Episodio n.º 37»

Intérpretes: Harry Hamlin, Susan Dey, Corbin Berusen, Jill Eikenberry, Michael Tucker, Michele Greene, Alan Rachins, Susan Ruttan, Richard Dysart.

Cifuentes lleva un delicado caso de una demanda de un cliente a un prestigioso y viejo abogado. Rollins se siente ofendido al tener que compartir un caso con Abby, siendo ella la que dicta las normas. Brackman es el único heredero de su madre y su hermano quiere obtener algún beneficio.

22,15, DERECHO A DISCREPAR

23,45, A MEDIA VOZ

El cantautor sevillano Paco Herrera, autor de la popular canción «Típicos típicos», presenta hoy en «A Media Voz» su última obra «Como caballo de Troya».

00,15, TELEDIARIO

00,35, TELEDEPORTE

00,50, LA NOCHE

02,00, PRODUCCION ESPAÑOLA

«Historia de una chica sola»

Intérpretes: Serena Vergano, Michael Craig, Angel Aranda, Teresa Gimpera, Emma Cohen, Eduardo Rojas, Xavier Corbero, Gemma Arquer

03,20, DESPEDIDA Y CIERRE

SEGUNDA CADENA

12,45, CARTA DE AJUSTE

12,59, APERTURA

13,00, PROGRAMACION CENTROS TERRITORIALES

14,30, INFORMATIVOS TERRITORIALES

15,00, TELEDIARIO

15,30, RIO AMARILLO

16,30, DE PURA SANGRE

17,30, PRIMERA FUNCION

19,00, EURO COP

20,00, MELOMANOS

21,00, VIA OLIMPICA

21,05, SUPLEMENTOS-4

21,35, TODO MOTOR

22,10, JUEVES CINE

«Camino del Sur»

Intérpretes: Jack Nicholson, Mary Steenburgen, John Belushi, Christopher Lloyd, Veronica Cartwright, Richard Bradford, Danny de Vito.

En Texas, tras la guerra civil americana, han quedado pocos hombres vivos, y por ello se dicta una ley según la cual, todo delincuente que vaya a ser ahorcado puede ser salvo por una mujer que se case con él y le reforme. Henry Moon, un rudo veterano de la guerra, va a ser ajusticiado por cuatrero y ladrón de bancos, y ninguna mujer, ni siquiera su novia, parece decidida a quedarse con el vaquero. Cuando ya es inminente el ahorcamiento, Julia, una fina señorita, le salva la vida.

23,55, METROPOLIS

00,25, RALLY PARIS-DAKAR

00,40, DESPEDIDA Y CIERRE

VIERNES
13
ENERO

PRIMERA CADENA

07,45, CARTA DE AJUSTE

07,59, APERTURA

8,00, BUENOS DIAS

8,30, TELEDIARIO
MATINAL

9,00, POR LA MAÑANA

— CUNA DE LOBOS
«Episodio n.º 73»

Leonora se presenta en una fiesta de la empresa de Catalina y está a punto de organizar un escándalo. Alejandro intenta comprarla, pero Leonora le asegura que continuará luchando por su hijo.

— TODA UNA VIDA
«Episodio n.º 17»

La gira resulta un éxito económico. Alejandra no quiere separarse de Lucio y se une a las tropas rebeldes que luchan cerca de Guadalajara.

13,00, FUEGO SALVAJE

13,30, TRES X CUATRO

14,30, INFORMATIVOS
TERRITORIALES

14,55, CONEXION
CON LA PROGRAMACION
NACIONAL

15,00, TELEDIARIO

15,35, PEDRO I, «EL CRUEL»
«Episodio n.º 5»

Tras un borrascoso engaño, el rey es apresado en Toro por su propia familia, que se dedican a repartirse los cargos y prebendas de Castilla. Ayudado por Samuel Levi, consigue escapar y en Burgos es aclamado a pesar de haber sido

excomulgado. Trastámara y Fadrique arrásan Toledo, matando a más de mil judíos, pero el rey acude a tomar la ciudad de la que escapan sus hermanos, haciendo un duro escarmiento.

16,30, LA TARDE

17,55, AVANCE TELEDIARIO

18,00, LOS MUNDOS DE YUPI

18,30, LA LINTERNA
MAGICA

19,30, LAS AVENTURAS
DE TEDDY RUXPIN

20,00, LOS PROBLEMAS CRECEN

20,30, TELEDIARIO-2

21,00, EL TIEMPO

21,15, EN FAMILIA

22,25, VIERNES CINE

«La sala de baile»

Intérpretes: «Theatre du Campagnol».

Una sala de baile popular es un sitio de diversión y un templo de la danza, pero también, si se quiere, es una metáfora de la vida, un lugar donde la gente se encuentra, se abandona y se deja, donde reina la alegría o la melancolía. En esta sala de baile parisina conoceremos los comportamientos de varias parejas desde 1936 hasta nuestros días, observando la influencia de la historia oficial en la vida cotidiana.

00,25, TELEDIARIO

00,45, TELEDEPORTE

01,00, LA NOCHE

02,00, LARGOMETRAJE

«Amantes y otros extraños»

Intérpretes: Gig Young, Richard Castellano, Anne Jackson, Cloris Leachman, Diane Keaton, Michael Brandon, Bonnie Bedelia, Beatrice Arthur.

SEGUNDA CADENA

12,45, CARTA DE AJUSTE

12,59, APERTURA

13,00, PROGRAMACION
CENTROS
TERRITORIALES

14,30, INFORMATIVOS
TERRITORIALES

15,00, TELEDIARIO

15,30, RIO AMARILLO

16,30, DE PURA SANGRE

17,30, CINE ESPAÑOL

«Rocío de la Mancha»

Intérpretes: Rocío Durcal, Carlos Estrada, Roberto Carmardiel, Carmen Lozano, Simón Andreu, José María Cafarel, Jesús Puente.

Rocío, nacida en el término municipal de Valdepeñas, con varios hermanos a su cargo, se gana la vida enseñando al turismo cervantista —cada vez más escaso— el «verdadero molino de don Quijote». El negocio apenas da para mal comer, pero un buen día, Rocío se ve involucrada en un accidente de automóvil que malhiere a una famosísima cantante —Berta Granada— y este suceso será providencial para Rocío: La chica del molino tiene un asombroso parecido físico con una hija de la cantante, muerta prematuramente, a la que sustituirá en el afecto —y también en los problemas— de una madre adoptiva a la que tendrá que empezar arreglando un malthrecho matrimonio.

19,05, LAS COSAS REALES

19,30, DOMINGUEROS

20,30, CITA EN CADIZ

21,25, CONCIERTO

23,15, CERCA
DE LAS ESTRELLAS

01,45, RALLY PARIS-DAKAR

02,00, DESPEDIDA Y CIERRE

SABADO
14
ENERO

PRIMERA CADENA

PROGRAMACION DE MADRUGADA

- 03,45, DOCUMENTOS TV
- 04,45, RAICES: LAS SIGUIENTES GENERACIONES
- 05,35, LA BUENA MUSICA
- 06,25, DE PELICULA
- 07,20, LARGOMETRAJE

«El puente»

Intérpretes: Vokler Bohner, Fritz Wepper, Michael Hinz, Frank Glaubrecht, Kart Michael Balzer, Gunther Hoffman.

Abril de 1945. Son los últimos días de la Segunda Guerra Mundial y el ejército alemán ya está prácticamente derrotado. A pesar de ello, los alemanes siguen reclutando a jóvenes para formar parte de sus tropas. Este es el caso de muchachos de dieciséis años que viven tranquilos en un pueblo del sur del país. Klaus, Walter, Jurgen, Karl, son amigos y cuando el ejército les recluta ellos acuden con enorme ilusión y patriotismo, a pesar del dolor y la tristeza de sus madres.

PROGRAMACION MATINAL

- 09,00, NUEVA GENTE
- 10,00, CAJON DESASTRE
- 13,15, LOTERIA
- 13,30, SUPLEMENTOS-4
- 14,30, 48 HORAS
- 15,30, EL TIEMPO

15,35, ISIDORO

16,05, PRIMERA SESION

«Una trompeta lejana»

Intérpretes: Troy Donahue, Suzanne Pleshette, Diane McBain, Jamen Gregory, William Reynolds, Claude Akins, Kent Smith, Judson Pratt.

Recién salido de West Point, el joven teniente Matt Hazard es destinado a Fort Delivery, el punto más alejado del territorio de Arizona, en dominios apaches. Por ausencia del titular, el teniente Hazard debe tomar el mando de la tropa. El estado físico y moral de ésta es lamentable, y el joven oficial se propone acabar con este estado de cosas, entregándose a la tarea en cuerpo y alma. Por otra parte, crece su relación amorosa con Kitty, la mujer del oficial que dirigía el fuerte y que se encuentra ausente. Poco a poco, Matt va distinguiéndose en el cumplimiento de sus diferentes misiones, que culminan con la campaña que el general Quait, viejo conocido y protector suyo, realiza contra «Aguila de Guerra», último cabecilla apache en rebeldía.

18,05, ROCKOPOP

19,30, OTROS PUEBLOS

«Sierra Nevada de coca»

20,30, 48 HORAS

21,05, INFORME SEMANAL

22,15, SABADO NOCHE

23,20, EL MUNDO DE JUAN LOBON

«Episodio n.º 1»

En algún lugar de una sierra perdida del suroeste de España, a mediados de los años treinta, vive Juan Lobón. Apenas tiene diez años y sólo desea ser cazador furtivo, como su padre, como su abuelo. Aprender por tanto a conocer los hábitos de los animales, a

descubrir y seguir su rastro, a acercarse a la pieza sin que ésta se aperciba de la presencia del cazador, a colocarse en la mejor posición para cobrarla... Pero también a esconderse de los guardas de doña Petra, la dueña del coto de caza más importante de la zona, a escapar de las palizas, y a vivir según la ley antigua, sin papeles ni jueces, la ley del campo, la ley del furtivo.

00,25, 48 HORAS

SEGUNDA CADENA

13,15, CARTA DE AJUSTE

13,29, APERTURA Y PRESENTACION

13,30, OBJETIVO-92

15,00, ESTADIO-2

Esquí: Copa del Mundo hombres, desde Kitzbuehel.

Ciclo cross: Memorial José Andrés Lazarra, desde Alsua (Navarra).

Tenis: Primer Master español, desde Las Palmas.

Pértiga de oro: desde el Palacio Municipal de Deportes de Barcelona.

Balonmano: Tekka-Cajamadrid, desde Santander.

Fútbol: partido a determinar.

22,00, EL CUADERNO DEL HOLANDES

22,25, HEIMAT, NUESTRA TIERRA

«Episodio n.º 3»

Mathias, el viejo padre, vende la pradera a orillas del Goldbach para que los famosos médicos berlineses puedan curar a Eduardo que está enfermo de los pulmones desde hace tiempo. Así el buscador de oro llega a la capital del Reich y encuentra además de salud a Lucie, la «jefa» de un establecimiento de mala reputación.

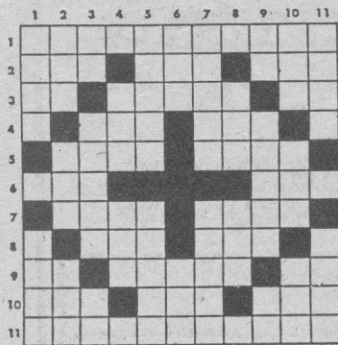
23,25, EQUINOCIO

00,20, DIALOGOS CON LA MUSICA

00,50, DESPEDIDA Y CIERRE

TIEMPO LIBRE

CRUCIGRAMA



HORIZONTALES. — 1: En la mitología griega, ninfas que nacían con los árboles, los protegían y compartían su destino. 2: Marcharé. Adverbio de tiempo. Conjunción distributiva. 3: Artículo. Ciudad italiana. Terminación de infinitivo. 4: Denoté alegría. Al revés, prefijo que denota prioridad o encarecimiento. 5: Forro de color o prenda de vestido que se coloca debajo de una tela clara para que por ella se transparente. Piezá gruesa y curva que forma la proa de la nave (Pl.). 6: Envuelva. Cabeza de ganado. 7: Olfatear. Planta

hortense umbelífera, de tallo y hojas comestibles. 8: Constelación. Adjetivo posesivo. 9: Consonante repetida. El más grande de los profetas de Israel. Terminación verbal. 10: Al revés, signo del Zodíaco. Marcharé. Acudía. 11: Bienestar material.

VERTICALES. — 1: Hebra larga y delgada que se forma retorciendo fibras de lana, cáñamo u otra materia textil. Al revés, vaso de barro alto. 2: Altar. Contempló. Río español del Mediterráneo. 3: Pronombre personal. Brillo con luz trémula. Artículo 4: Plural de letra. Demostrativo. 5: Rey de Persia que alentó la reconstrucción del Templo de Jerusalén. Al revés, nombre de mujer. 6: Calle. Del verbo ir. 7: Preposición inseparable. Al revés, recua. 8: Cierta metal. Secreción que se produce en ciertas heridas. 9: Nota musical. Capital europea. Acudid. 10: Labre. Catedral. Medida de longitud antigua que equivale a dos años. 11: Esposa de Abraham, madre de Isaac. Rezad.

FRASES CELEBRES

El beso de Lamourette.

Quedó esta expresión, particularmente en Francia, para significar una reconciliación efímera y que nada tiene de sincera. El abate Lamourette era Vicario General del Obispo de Arras al estallar la revolución francesa en 1789. Diputado en la Asamblea Legislativa, en la famosa sesión del 7 de julio de 1792 trató de oponerse a la guerra civil, que parecía inminente, y su elocuente discurso tuvo la virtud de emocionar a los representantes de las más diversas

opiniones que se abrazaron cordialmente. Por desgracia, algunos días después y bajo los efectos del manifiesto de Brunswick la lucha comenzó.

Quando un autor nos dice que ha vivido su obra, puede asegurarse que nos dará una obra muerta. No está el toque en haberla vivido, sino en darla vida.

Benavente, Palabras... Palabras...

UMOR SIN ACHE

¡NUEVO ALCALDE PARA SEGOVIA!



MELCHOR.—¡Subidlo con cuidado!
GASPAR.—Ojo, que es muy delicado. Se le puede romper el bastón.

BALTASAR.—Es que trepar por el balcón del ayuntamiento de esta ciudad de Segovia no se ha hecho para mis reales y cansados riñones.

MELCHOR (dirigiendo la operación).—¡Aaaa... upa! ¡Aaaa... upa! ¡Ya está!

GASPAR (sudando la gota gorda).—¡Uffff! Por fin conseguimos meter en el salón de plenos el regalo que han pedido este año los señores concejales.

BALTASAR.—¿Le quitamos el papel de celofán?

MELCHOR.—Yo creo que sí. Queda como mucho más airoso.

GASPAR.—A mi me parece que a los concejales segovianos les va a hacer una ilusión enorme este alcalde de la Señorita Pepis que les hemos traído.

BALTASAR.—¿Funciona a pilas?

MELCHOR.—Y a red.

GASPAR.—Pues ya puede ponerse la red, ya que creo que en esta ciudad en cuanto te descuidas te lanzan una peladilla que te desloman vivo.

BALTASAR.—No hagas chistes malos, Gaspar, y aplícate a ponerle a los lados estos dos maceros de Gepper.

MELCHOR.—¡Qué monos son! ¡Con su peluche y todo!

GASPAR.—¿Funcionará este alcalde?

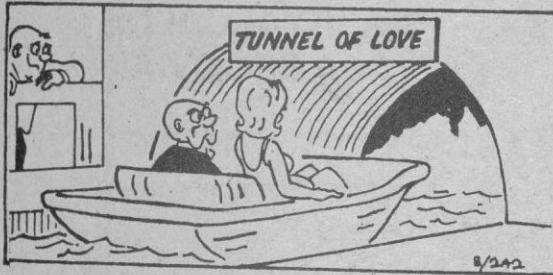
BALTASAR.—¡Qué más da! Ya sabes lo que son los concejales de esta ciudad: en cuanto tienen alcalde nuevo, lo destripan al primer día y a otra cosa...

MELCHOR.—¡Criaturitas!

ALAMEDO DEL PARRAL Y DIEZ

LOS SIETE ERRORES

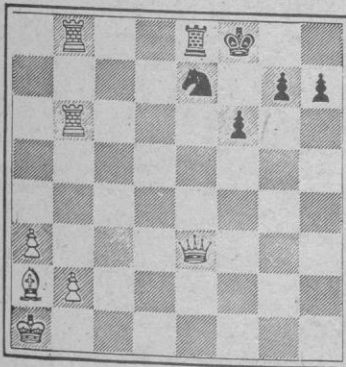
Al copiar el dibujo, el autor cometió siete errores. ¿Sería Vd. capaz de descubrirlos?



Problemas de ajedrez

NEGRAS

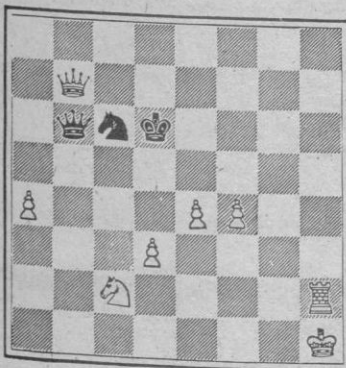
Por HARRY SMITH



BLANCAS

Juegan blancas y dan mate en dos. Cómo?

NEGRAS



BLANCAS

Juegan las blancas y dan mate en tres. Cómo?

PROBLEMA DE LOGICA

	Primera	Segunda	Tercera	Cuarta
NOMBRE				
SECCION				
PRIMERA COMPRA				
SEGUNDA COMPRA				

Cuatro personas descienden, una tras otra, por la escalera mecánica de unos grandes almacenes. Con los datos que le damos a continuación, y si los mecanismos de su lógica funcionan bien, tendrá que deducir la colocación en las correspondientes casillas del nombre de cada una de ellas, la sección de la que baja en ese momento y las dos compras que realiza.

- 1.- María baja de la sección de Oportunidades.
- 2.- Lorenzo baja de la Tienda Joven.
- 3.- Una de las personas compra un jersey y unos zapatos.
- 4.- La persona que baja delante de todas compra un cinturón.
- 5.- La persona que compra unas toallas baja inmediatamente delante de la que compra un jersey.
- 6.- La persona que viene de la sección de muebles compra pilas de radio y baja inmediatamente detrás de la que compra un libro.
- 7.- Luisa baja inmediatamente detrás de la persona que compra un pantalón.
- 8.- Enrique baja el último y no compra un cinturón.
- 9.- La persona que compra un pantalón no viene de la sección de Oportunidades.
- 10.- Lorenzo baja inmediatamente detrás de la persona que compra un disco.
- 11.- La persona que baja de la sección de Niños no compra un cinturón.

HOROSCOPO

PARA LA SEMANA DEL 9 AL 15 DE ENERO

ARIES (21 marzo a 20 abril)	
	SALUD B TRABAJO B DINERO P AMOR B
TAURO (21 abril a 20 mayo)	
	SALUD E TRABAJO P DINERO B AMOR R
GEMINIS (21 mayo a 20 junio)	
	SALUD B TRABAJO R DINERO E AMOR B
CANCER (21 jun. a 21 jul)	
	SALUD B TRABAJO M DINERO B AMOR E
LEO (22 julio a 21 agosto)	
	SALUD B TRABAJO R DINERO M AMOR B
VIRGO (22 agosto a 22 sept.)	
	SALUD M TRABAJO R DINERO B AMOR E

LIBRA (23 sept. a 22 oct.)	
	SALUD E TRABAJO P DINERO B AMOR B
ESCORPION (23 oct. a 22 nov)	
	SALUD M TRABAJO B DINERO E AMOR B
SAGITARIO (23 nov. a 20 di)	
	SALUD R TRABAJO E DINERO E AMOR E
CAPRICORNIO (21 di. a 19 e)	
	SALUD E TRABAJO R DINERO B AMOR B
ACUARIO (20 en. a 19 feb.)	
	SALUD E TRABAJO B DINERO M AMOR R
PISCIS (19 feb. a 20 marzo)	
	SALUD R TRABAJO M DINERO E AMOR B

CLAVE DE SIGNOS

E = Excelente. - B = Bueno. - R = Regular. - M = Malo. - P = Pésimo.

PROBLEMA DE LOGICA

Nombre: María, Lorenzo, Luisa, Enrique.
Sección: Oportunidades, tienda joven, muebles, niños.
Primera compra: Disco, pantalón, toallas, zapatos.
Segunda compra: Cinturón, libro, pilas, radio, jersey.

SIETE ERRORES

Túnel
Barandilla
Respaldo
Pelo
Rodilla
Ola
Bote

SOLUCIONES A TIEMPO LIBRE

PROBLEMA DE AJEDREZ

- | | |
|-----------------|-------|
| 1. T x P + | P x T |
| 2. D 6 T + mate | |
| 1. T 6 T + | R 4 A |
| 2. T x C + | D x T |
| 3. D 4 C mate | |

CRUCIGRAMA

HORIZONTALES: 1: Hamadriadas. 2: Iré. Aùn. Ora. 3: La. Prato. Er. 4: Rei. erP. 5: Viso. Roas. 6: Lie. Res. 7: Oler. Apio. 8: Osa. Tus. 9: TT. Elias. Ar. 10: oeL. Iré. Iba. 11: Prosperidad.
VERTICALES: 1: Hilo. etoP. 2: Ara. Vió. Ter. 3: Me. Rielo. Lo. 4: Pes. Ese. 5: Dario. raliP. 6: Rúa. Iré. 7: Inter. ataeR. 8: Oro. Pus. 9: Do. París. Id. 10: Are. Seo. Aba. 11: Sara. Orad.