

# Fin de Semana

En Madrid

## Edificio Torre Azca: «El Techo de España»

Hoy en día es cada vez más frecuente ver cómo las ciudades se van poblando de elevados edificios. En Madrid nos encontramos con el caso de la «Torre Azca», situada en el paseo de la Castellana junto a los edificios del Banco de Bilbao y la «Torre Europa». Se trata de una construcción destinada a albergar oficinas y tiene una altura de ciento sesenta metros, equivalente a cuarenta y cuatro pisos: sin lugar a dudas, uno de los edificios más altos de Europa. En su construcción han participado diversas empresas: la empresa promotora y representante de la sociedad es PER Gestora Inmobiliaria; la empresa constructora, Construcciones y Contratas, y el control de calidad es llevado a cabo por Intemac. Cerca de seis mil personas trabajan en el edificio (como dato anecdótico, los obreros que trabajan en los últimos pisos tienen un salario de aproximadamente quinientas mil pesetas al mes). En su parte posterior la Torre contará con un núcleo en el que se ubicará la red viaria para la extracción y ventilación del complejo A.Z.C.A.

En un edificio de características tan peculiares como las de éste, la estructura adquiere una importancia mucho mayor que en otra edificación convencional.

El principal problema que tienen los edificios de este tipo son los esfuerzos horizontales, sobre todo de viento y sísmicos. Para solucionarlo existen diferentes tipologías de construcciones que se mueven en un entorno de alturas por razones económicas.

La estructura de la Torre Azca es la de un pórtico tubular exterior, que se ha dado en denominar tubo de Vierendeel por analogía con el tubo de viga, cuyo representante más conocido es el World Trade Center, en Nueva York. El tubo está empotrado en la base a un muro perimetral de hormigón armado y cumple dos funciones principales: impone una fuerza sobre toda la construcción para reducir los movimientos en los últimos pisos, y establece las condiciones necesarias para homogeneizar el resto de las fuerzas en toda la estructura.

José María Galindo Garrido



El edificio, típicamente norteamericano, está situado en el Paseo de la Castellana, en la zona madrileña de Azca. El arquitecto japonés Minoru Yamasaki realizó el proyecto que ahora continúa el español Genaro Alas. La estructura metálica de la torre está revestida de hormigón capaz de resistir el fuego durante tres horas.

## EL ADELANTADO DE SEGOVIA

Sábado 3 de septiembre de 1988

Año LXXXVIII.—Núm. 26.946 D.L. SG 7-1958

Director:

Pablo Martín Cantalejo

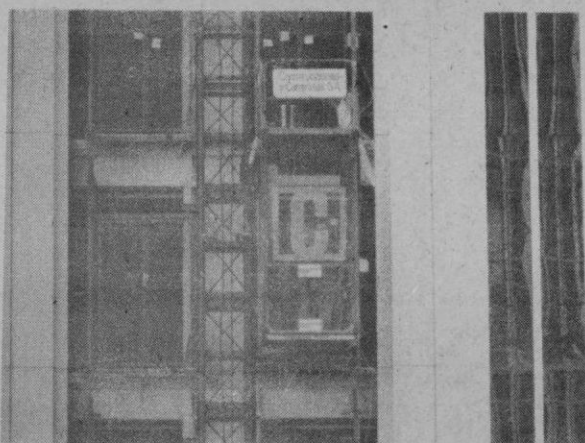
PROGRAMA DE TVE

Del 4 al 10 de septiembre

## EDIFICIO TORRE AZCA



Este arco materializa una entrada monumental al edificio y ha merecido un especial cuidado en su fabricación y montaje, debido a las importantísimas cargas que soporta.



Este ascensor constituye el vehículo que lleva al trabajo a los obreros de la construcción. Los ascensores definitivos estarán divididos en tres grupos de sels que alimentarán a tres grupos de plantas. Son ascensores de «carrera» y pueden llevar hasta 22 personas, es decir, 1.600 kilos.

DE LA SIERRA SEGOVIANA



celese

LECHE PASTEURIZADA  
LA LECHE MÁS NATURAL

UN PRODUCTO SEGOVIANO  
AL SERVICIO DE SEGOVIA

## MEDICINA

# 5.000 españoles sufren cada año infartos cerebrales

### Los mayores de 50 años tienen más riesgo de sufrir enfermedades cerebro-vasculares

Las enfermedades cerebrales derivadas de una falta de irrigación sanguínea presentan una alta incidencia en la población, y son uno de los principales problemas sanitarios, con amplias repercusiones sociales y económicas. Esto junto con la necesidad de una formación continuada de los médicos generales y neurólogos han sido las causas por las que el Departamento de Neurología de la Clínica Universitaria de Navarra organizara un Simposio Internacional sobre Isquemia Cerebral.



Dr. Martínez Vila

### INFARTO CEREBRAL

Las enfermedades por Isquemia Cerebral son las patologías producidas por una falta de irrigación en el cerebro. Cada año, de 100.000 habitantes, 33 padecen ataques isquémicos transitorios de los que el 30 por ciento tienen posibilidad de sufrir un infarto cerebral, patología no recuperable.

«Los episodios isquémicos transitorios —afirma el Dr. Martínez Vila, director de la Unidad de Patología Vascular Cerebral de la Clínica Universitaria de Navarra— se caracterizan por un mal funcionamiento de una parte del cerebro, lo que produce síntomas como pérdida de fuerza en la mitad del cuerpo, dificultad para hablar o una ausencia de sensibilidad. Esta sintomatología desaparece en menos

de 24 horas, pero su detección y tratamiento es muy importante porque se puede evitar el riesgo del infarto cerebral».

«La población que presenta una mayor tasa de incidencia —añade el especialista— son las personas mayores de 50 años, sobre todo si padecen enfermedades como hipertensión arterial, diabetes y patologías cardíacas. Por eso es muy importante la medicina preventiva, ya que a través de los chequeos pueden detectarse estos factores de riesgo y establecer el tratamiento oportuno para evitar el infarto cerebral, incluso antes de que se produzcan los ataques isquémicos transitorios. El tratamiento médico, una vez se han producido éstos, también es imprescindible para evitar consecuencias mayores».

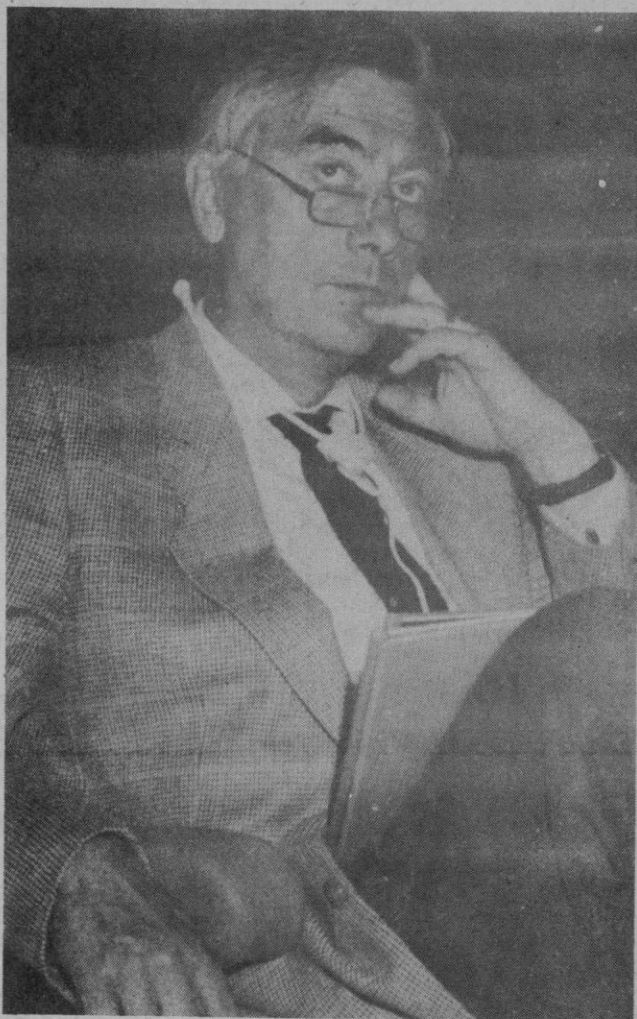
Domi Guardia

# Las nuevas técnicas quirúrgicas evitan la amputación de las extremidades afectadas con tumores óseos

«Es necesario atender a los pacientes que presentan osteosarcomas en unidades especializadas, integradas por oncólogos, patólogos, radiólogos, cirujanos ortopédicos, donde se incorporan los últimos avances técnicos que se están logrando en la lucha contra estas enfermedades», declaró el profesor Nilssonne con motivo del «I Simposium Internacional sobre Sarcomas Oseos y de Partes Blandas», que se celebró en la Facultad de Medicina de la Universidad de Navarra.

El profesor Nilssonne es director de la Unidad de Oncología Ortopédica del Hospital Karolinska de Estocolmo, integrada por más de veinte especialistas con una dilatada experiencia profesional en este tipo de tumores. «Para los pacientes resulta muy beneficioso que se les trate médicamente en centros especializados —recalca el especialista— puesto que disponen de más experiencia que otro tipo de hospitales y están más familiarizados con líneas terapéuticas más eficaces. Esto hemos hecho en Suecia, donde existen tres hospitales que absorben la práctica totalidad de estos pacientes, y esta tendencia se aprecia en la práctica totalidad de los países donde se desarrolla una medicina avanzada».

El cáncer de huesos no es una enfermedad muy frecuente, pero son tumores muy agresivos y su incidencia se centra, principalmente, en niños y adolescentes. «En el registro de tumores



Prof. Nilssonne

que existen en Suecia —afirma— los tumores malignos óseos que se detectan anualmente son alrededor de veinte, y los que afectan a partes blandas se sitúan en unos trescientos en el mismo período de tiempo. Hay que tener en cuenta que Suecia solamente tiene una población de ocho millones de habitantes. Con respecto al tipo de población, es cierto que tan-

to en los niños como en los adolescentes es donde se ceba esta enfermedad, pero en los últimos años, y según un estudio epidemiológico que venimos desarrollando en el Hospital Karolinska, se aprecia un ligero aumento de la edad, afectando a chicos de 16, 17 y 18 años, cosa que no sucedía en décadas anteriores».

## GRANDES ESPECIALISTAS

### EN ESPAÑA

Para el profesor Nilssonne en España existen grandes especialistas que realizan un excelente trabajo en esta y otras áreas médicas. «Es la tercera vez que vengo a la Universidad de Navarra —señaló— y conozco perfectamente su seriedad y su prestigio internacional. El Instituto Karolinska lleva varios años colaborando con la Clínica Universitaria de Navarra y está resultando muy positivo. Aquí se realizan técnicas muy interesantes que todavía nosotros no hemos puesto en marcha. Es fundamental intercambiar conocimientos y desarrollar protocolos terapéuticos interhospitalarios si queremos optimizar los tratamientos médico-quirúrgicos, en beneficio del enfermo. Con ello logramos que la medicina avance rápidamente. Por ejemplo, hace veinte años el único tratamiento quirúrgico existente contra estos tumores consistía en la amputación de la extremidad afectada. En la actualidad, hay técnicas quirúrgicas que permiten salvar la extremidad y su función. Además, se ha desarrollado enormemente la quimioterapia y la radioterapia, con lo que la supervivencia de estos enfermos ha superado la cifra del cincuenta por ciento a cinco años. Esto era impensable en los años sesenta y principios de los setenta, y ha sido fruto del trabajo exhaustivo de grupos de investigadores de distintos hospitales del mundo».

# Cómo prevenir heridas oculares

En el hogar, los líquidos limpiadores a base de productos químicos fuertes pueden causar serios daños a los ojos y aún ceguera.

El amoníaco y los blanqueadores son los causantes más frecuentes de lesiones. Otros, incluyen limpiadores, cloro, detergente con lejía, limpiadores para tuberías de desagüe e, incluso, algunos líquidos para limpiar muebles.

Sea especialmente cuidadoso con los tarros cuyo contenido se emplea por aspersión (aerosoles o sprays). Los productos químicos que contienen estos envases son especialmente peligrosos porque están bajo presión y

pueden impactar con violencia.

Observe estas sencillas reglas de sentido común:

—Lea cuidadosamente las etiquetas e instrucciones del envase antes de emplear un producto.

—Asegúrese de que la boquilla o la perforación para la salida del producto apunta lejos de usted antes de usarlo.

—Cuando use materiales peligrosos póngase gafas de seguridad.

## HACIENDO USTED SUS TRABAJOS

Una de las causas más frecuentes de lesiones en los ojos es la falta de cuidado con herramientas. Los ojos pueden ser dañados por chispas de soldadura, polvo de yeso y clavos y tornillos lanzados con fuerza como resultado de la maniobra. Los ojos pueden ser también afectados por ácidos, soldaduras, metales, pinturas, tintes, colorantes, diluyentes, barnices y adhesivos. Siga estas sencillas reglas de sentido común:

—Póngase gafas de seguridad cuando trabaje con herramientas o con productos químicos que representan riesgo.

—Siga las precauciones sugeridas por el fabricante.

—Sepa qué compuestos químicos contienen los productos que emplea.

—Mantenga sus herramientas en buen estado de funcionamiento.

## DEPORTES

Los deportes competitivos

son también causa corriente de accidentes que lesionan los ojos. Los juegos con raqueta —tenis, badminton, tenis de mesa y otros— ofrecen riesgos que vale la pena considerar. El fútbol, hockey, balón volea y baloncesto, también representan riesgos. Otros pasatiempos tales

como arco y flechas, bicicletas y pistolas de aire comprimido contribuyen también a muchos accidentes. Las precauciones más aconsejables son:

—Use gafas de seguridad para proteger sus ojos cada vez que sea posible.

## Vigile la aparición de estos signos, pueden ser indicios de problemas oculares.

### APARICION DE:

- Desviación ocular.
- Párpados enrojecidos, con costras o hinchados.
- Ojos inflamados o llorosos.
- Orzuelos reiterados.

### SE QUEJA DE:

- Picazón, ardor o quemazón en los ojos.
- No puede ver bien.
- Mareos, dolor de cabeza, náuseas luego de haber hecho algo que requiera fijar la vista.
- Visión doble o borrosa.

### COMPORTAMIENTO:

- Se frota los ojos excesivamente.
- Cierra o se tapa un ojo, cabecea o lleva la cabeza hacia atrás.
- Tiene dificultades para leer o se acerca mucho para mirar televisión u objetos pequeños.
- Parpadea con mayor frecuencia que la habitual o se irrita cuando debe hacer alguna tarea que requiera fijar la vista.
- Acerca mucho los libros a los ojos.
- No alcanza a ver claramente objetos alejados.
- Frunce el ceño o entrecierra los párpados para ver mejor.

Si tiene algunos de estos signos se aconseja un examen oftalmológico

Si quieres dejar la **DROGA** la Red Terapéutica de Drogodependencias con Centros Médicos y Psicológicos en todas las provincias españolas, está para ayudarte

¡¡Llámanos!!



Información: Coordinadora Nacional de la Lucha Antidroga.  
Central: Mayor de Gracia, 92  
Tel. (93) 217 97 38  
08012 Barcelona.

—Siga las normas de seguridad del deporte que practica.

**SI UN PRODUCTO QUIMICO LE ENTRA A LOS OJOS:**

Lávese los ojos con agua corriente, muy suavemente, durante 15 o más minutos. Puede usted emplear el agua que corre de un grifo abierto o echar agua a los ojos en forma continua desde un recipiente limpio. Mantenga los ojos abiertos mientras los lava. Entonces, e inmediatamente después, reciba atención de urgencia en un hospital o en el consultorio de un médico.

**EN EL AUTOMOVIL**

Los accidentes a pequeñas velocidades son la causa de numerosos y graves accidentes oculares, incluso a veces de ceguera.

Utilice siempre el cinturón de seguridad, incluso para

trayectos cortos y dentro de las ciudades y sobre todo si ocupa Vd. el asiento junto al conductor.

**ACCIDENTES**

El 90% de los accidentes que afectan a los ojos pueden evitarse con un poco de cuidado.

**Muchos accidentes no son verdaderamente accidentes.**

Es bien sabido que lo que llamamos «accidentes» es por lo general, el resultado de una acción imprudente previa. En otras palabras, un instante de reflexión antes de esa acción pueden salvar un par de ojos... ¡quizá los suyos!

**En el trabajo.**

Una de las causas más frecuentes de estos accidentes es el uso descuidado de herramientas y máquinas. Los ojos pueden ser dañados por

chispas, polvo, esquirlas, productos químicos y objetos lanzados al aire con violencia. Muchas veces tal daño puede ser irreversible.

**En el hogar**

Son innumerables los acci-

dentos que pueden ocurrir en el hogar: pinturas, detergentes, productos que se emplean por aspersión (sprays o aerosoles), herbicidas, fertilizantes... todos representan un peligro potencial especialmente cuando hay niños en la casa.

**En juegos y deportes**

Los juegos y deportes son también causa frecuente de accidentes de los ojos. Los juegos con raquetas (pelota o paleta, tenis, tenis de mesa, etc.) y de contacto (baloncesto, fútbol, hockey, etc.) contribuyen a muchos accidentes.

**En el automóvil**

Utilice siempre el cinturón de seguridad, incluso para trayectos cortos o en la ciudad.

**TELEFONOS DE URGENCIA**

Comisaría .....	425161
Patrulla Policia .....	091
Policia Municipal .....	431212
Policia Nacional .....	434242
Guardia Civil .....	426363
Bomberos .....	422222
Renfe .....	420774
Hospital General .....	436363
Servicio Normal de Urgencias (Hospital Policlínico. De 5 a 9 h.)	432750
Cruz Roja .....	430311
Ambulancias L. Alvarez	430028
Ambulancias La Fuencisla	434414
Telegramas por telef. ....	222000

**TAXIS:**

Plaza Mayor .....	436680
Plaza Azoguejo .....	436681
La Albuera .....	420258
Estación Renfe .....	433666

A.P.C.

**CIUDADANO NICO**

**LO QUE ACONTECE (XI):** Finalizan las vacaciones... Y ya dispuestos a terminar la serie que hemos ido ofreciendo y que habrá que totalizar doce artículos, hoy dejaremos que sea Nico quien protagonice estas dos últimas etapas de un nuevo verano pronto a desaparecer. Un periodo de tiempo en el que, repitiendo posturas de otros años, hemos procurado que nuestros comentarios fuesen menos formales y más refrescantes. Y con turno para Nico, recojamos el prólogo que nos dicta:

—«Siempre habrá frases célebres que, por su brillante contenido, merecerán el derecho de entrada en la Historia y a quedar inscritas en los Diccionarios que nos las recordarán. Y hemos leído en una de estas interesantes y atractivas obras literarias —y compartimos la opinión del autor—, que posiblemente no subrayarán un hecho histórico ni definirán a un personaje, aunque a veces consiguen lo uno y lo otro, pero que el arte del escritor, del poeta o del actor dramático, las prestará la esencia de su genio y las galas de su estilo para que conquisten, desde el libro, la escena o el periódico, la misma o mayor celebridad que pudieron alcanzar algunas frases pronunciadas en el fragor de una batalla, en tormentosos debates parlamentarios, o en el lecho de muerte».

Pero no es un caso más, en relación con estas significadas frases, lo que quiere ofrecernos quien para él hoy reservamos nuestro espacio. Y aunque así es posible que algunas de las seleccionadas por Nico, puedan

también, un día, quedar incluidas en esa Historia que nada oculta ni reserva, lo cierto es que con su deseo de exponerlas sólo intenta que ellas muestren y confirmen la verdad del desbarajuste político que los tiempos actuales nos obligan a contemplar.

Y anotado ese primer punto que él destaca, ya a escena las frases por Nico recogidas y las consideraciones que le merecen:

... «A este ritmo, necesitaremos 62 años para reducir el paro»:

—¿Les recordamos ahora aquello de «por el buen camino»? ¡Sí, por favor! —grita el pueblo a coro.

... «Estamos contentos de cómo están trabajando los controladores aéreos españoles».

—Y a los pocos días... «la huelga de controladores promete extenderse a casi todos los aeropuertos españoles». ¡Vamos, que la alegría también se reparte mal! ¡Qué ridículo y qué lio...!

... «El futuro del comunismo español está en la unión con el PSOE»:

—Esto sí que es demostrar agradecimiento por la jugosa y privilegiada pensión de jubilación recibida.

... «Desde que soy Ministra soy más socialista porque conozco mejor las injusticias sociales».

—Pues a trabajar, Ministra, y a corregir errores de los compañeros que al llegar al poder comenzaron a ser menos socialistas.

Enrique Garía



## CORREO FILATELICO

### Isabel la Católica nombró heredero a su nieto Don Carlos (19)

El que sería más tarde el Emperador Carlos I de España y V de Alemania, fue el nieto de Isabel a quien nombró en su testamento heredero de la Corona, hasta tanto que el primogénito y sucesor de Juana la Loca y Felipe el Hermoso, llegara a la edad legítima, a lo menos de veinte años cumplidos, para regir y gobernar.

La filatelia española al cumplirse en 1958 el IV Centenario de la muerte de Carlos I de España, le dedicó cinco matasellos especiales y una serie de ocho valores con la efigie del Monarca de diversas épocas y autores. Más tarde, concretamente el 15 de noviembre de 1965, se emite otra serie, que por es-

tar dedicada a los Monasterios españoles, está compuesta de tres sellos, de los cuales, dos son vistas del Monasterio de Yuste y el tercero la sala donde todavía se mantiene el carácter de la época, incluso muebles, cuadros y utensilios, entre los que figura la célebre silla especial para su dolencia.

Nos encontramos pues con abundante material filatélico para dejar constancia en la colección que venimos reproduciendo, del hecho histórico de ser nombrado por su abuela la Reina, heredero de la Corona, pero nos quedaríamos cortos, si disponiendo de interesantes piezas y documentos, no lo incluyéramos en este reper-



torio histórico. No obstante, lo dicho, siempre queda la posibilidad de que sea el coleccionista en definitiva quien determine lo que desea incluir, ya que tampoco en un artículo podemos insertar, las cuatro hojas de álbum preparadas. Dejaremos la referencia solamente para que todos conozcan cuanto existe sobre Carlos I en España, filatélicamente hablando.

Comenzaremos por el primer matasello especial que se usó en Madrid el día 17 de abril de 1958, cuyo motivo principal son las columnas de Hércules y el águila imperial, habiendo sido estampado en una curiosa y rara carta auténticamente circulada a través del Servicio Filatélico con el número de certificado 5890, que además lleva adherido un bloque de cuatro sin dentar del valor de 40 céntimos, de la serie básica de Franco, llamada de perfil, que la hace todavía más filatélica y atractiva bajo cualquier punto de vista.

Idénticas características se pueden aplicar a la siguiente carta, pero en este caso, con el valor de 50 céntimos de la referida serie y estar inutilizado el bloque de cuatro en cuestión, con el segundo

matasellos especial aplicado en Toledo el 1 de mayo del mismo año, siendo el motivo el águila bicéfala, con cuya carta igualmente circulada, se completa la hoja.

Convendrá recordar, tal como lo hacemos constar en el ejemplo, que el Alcázar de Toledo es una antigua fortaleza romana convertida por Carlos I en suntuoso alcázar.

La siguiente hoja de álbum incluye dos matasellos especiales de impecable factura, siendo unas piezas de lujo. La primera fue matasellada en Barcelona el día 30 de mayo y el motivo principal del matasellos es la efigie muy estilizada de Carlos Emperador.

La segunda carta con el matasellos especial usado en Villaviciosa, se aplicó el 19 de septiembre ya sobre sellos de la serie conmemorativa y que como todos saben, Carlos nació en Gante en 1500 y desembarcó en la citada ciudad asturiana, pisando España por primera vez.

Y la hoja que no reproducimos incluye el matasellos especial de Yuste en una bonita carta y otra con la serie completa dedicada en 1965 al Monasterio donde vivió y murió.

**José María GOMIS SEGUI**



# Programación de TVE

DOMINGO

4

SEPTIEMBRE

## PRIMERA CADENA

### PROGRAMACION DE MADRUGADA

02,30, MUSICA GOLFA

03,30, EL FUGITIVO

04,20, LARGOMETRAJE

«Yo soy Fulana de Tal»

Intérpretes: Conchita Velasco, Fernando Fernán Gómez, Antonio Ferrandis, Florinda Chico, David Carpenter, Paco Algora.

Mapi, natural de un pueblo extremeño, guapa, pero que no tiene donde caerse muerta, pierde su virginidad en un pajar, lo que significa emprender la aventura de Madrid para recuperar la honra.

Su oferta no va más allá de analfabeta empleada de hogar, y en el que se coloca se enamora perdidamente de D. Rodolfo Pellejo, profesor de los niños de la casa.

05,55, JAZZ ENTRE AMIGOS

06,55, DOCUMENTAL

07,50, LARGOMETRAJE

«El gran robo»

Intérpretes: Robert Mitchum, Jane Greer, William Bendix, Ramón Navarro, Patrick Knowles.

El teniente Hallyday es el encargado de las finanzas del Ejército.

Cuando retira el importe de la nómina de un campamento de

soldados del banco, es atracado por James Fisher, quien huye a Méjico con todo el dinero.

Los superiores de Hallyday no le creen y piensan que él está implicado en el robo.

- V.O. con subtítulos en castellano.

### PROGRAMACION MATINAL

9,00, INFORME SEMANAL

(Repetición)

10,00, EL DIA DEL SEÑOR, SANTA MISA

11,00, 48 HORAS

11,05, CONCIERTO

12,05, PUEBLO DE DIOS

12,35, DOCUMENTAL

13,30, AUTOPISTA HACIA EL CIELO

14,30, 48 HORAS

15,30, EL TIEMPO

15,35, LOS PEQUEÑOS PICAPIEDRA

16,00, ESTRENOS TV

«La señora Delafield quiere casarse»

Intérpretes: Katharine Hepburn, Harold Gould, Denholm Elliott, Brenda Forbes, Bibi Besch, Charles Frank Favid Ogden Stiers.

Margaret Delafield, una aristócrata y riquísima viuda, acaba de sufrir una grave crisis cardíaca y es llevada urgentemente al hospital. Sus tres hijos esperan el fatal desenlace, repartiéndose las propiedades de su madre.

Pero gracias al cuidado del doctor Marvin Evas, la Sra. Delafield logra recuperarse.

17,40, SI LO SE NO VENGO

18,40, DIBUJOS ANIMADOS

19,10, LA CLINICA DE LA SELVA NEGRA

20,00, EL MUNDO SECRETO

20,30, 48 HORAS

21,00, EN PORTADA

21,30, LA VIDA SIGUE

22,40, DOMINGO CINE

«Cuando el destino nos alcance»

Intérpretes: Charlton Heston, Edward G. Robinson, Leigh Taylor, Chuck Connors, Brock Peters, Joseph Cotton.

Es el año 2022 y en Nueva York hay ya cuarenta millones de habitantes. Hace ya años que se acabó la carne y la verdura fresca. Se raciona el agua y toda la ciudad se ha convertido en un inmenso basurero.

00,25 48 HORAS

00,30, DESPEDIDA Y CIERRE

## SEGUNDA CADENA

11,45, CARTA DE AJUSTE

11,59, APERTURA Y PRESENTACION

12,00, ESTUDIO ESTADIO

18,00, SESION DE TARDE

«Confidencias a medianoche»

19,45, CAMINO DE SEUL

20,15, REMINGTON STEELE

21,00, MUY PERSONAL

22,00, VOLTA A CATALUÑA

22,15, ESTUDIO ESTADIO

00,15, DESPEDIDA Y CIERRE

**LUNES**  
**5**  
**SEPTIEMBRE**

**PRIMERA CADENA**

7,45, CARTA DE AJUSTE

7,59, APERTURA

8,00, BUENOS DIAS

8,30, TELEDIARIO  
MATINAL

9,00, POR LA MAÑANA

De 10,00 a 10,50: CUATRO  
HOMBRES PARA EVA

«Episodio n.º 74»

De 11,50, a 12,40: DINASTIA

«Episodio n.º 123»

13,00, EL PAJARO LOCO

13,30, TRES POR CUATRO

14,30, INFORMATIVOS  
TERRITORIALES

14,55, CONEXION  
CON LA PROGRAMACION  
NACIONAL

15,00, TELEDIARIO.

15,35, EL EQUIPO «A»

«La teoría de la  
revolución»

Intérpretes: George Peppard,  
Dwight Schultz, Dirk Benefict,  
Rick Gamis, Mr. T.

16,25, UN VERANO TAL CUAL

18,00, AVANCE TELEDIARIO

18,05, LOS MUNDOS DE YUPI

18,30, JINETES DE ACERO

«Episodio n.º 1»

Brian y sus dos hijos, Sandra y  
Mitchell, se trasladan a vivir  
del campo a la ciudad.

La primera noche en su nueva  
casa se ven envueltos en el  
robo de una esmeralda.

19,00, A MEDIA TARDE

19,30, DE PELICULA

20,30, TELEDIARIO

21,00, EL TIEMPO

21,10, JUEGOS SIN FRONTERAS

22,40, TRES ESTRELLAS

23,15, DOCUMENTOS TV

00,10, TELEDIARIO

00,30, TELEDEPORTE

00,45, DESPEDIDA Y CIERRE

**SEGUNDA CADENA**

12,15, CARTA DE AJUSTE

12,29, APERTURA

12,30, TELE EUROPA

Resumen informativo en in-  
glés, francés y alemán de las  
noticias más importantes lo-  
cales e internacionales, difun-  
didas por las más prestigiosas  
cadenas europeas (ITN, An-  
tenne-2 y ZDF).

Incluye información de la ac-  
tualidad española, de nues-  
tras zonas turísticas, valor de  
cambio de monedas e infor-  
mación meteorológica.

13,00, PROGRAMACION  
CENTROS  
TERRITORIALES

14,30, INFORMATIVOS  
TERRITORIALES

15,00, TELEDIARIO

15,30, VOLTA A CATALUÑA

16,30, CUENTOS Y LEYENDAS

«La buenaventura»

Intérpretes: Antonio Medina,  
Sancho Gracia, Jack Taylor,  
Sara Lezana, José Martín.

El gitano Heredia capturado  
por el sanguinario bandolero  
Parrón, salva la vida a cambio  
de decirle la buenaventura en  
la que predice que morirá  
ahorcado antes de fin de mes.

17,30, MUSICAL

18,30, NUESTRAS ISLAS

19,00, CAPITOLIO

«Episodio n.º 241»

Kurt trata de sonsacarle a  
Sloane qué es lo que está in-  
vestigando su padre, con un  
detective de homicidios, acer-  
ca del caso de Frank Burgess.

19,30, HISTORIA EN ACCION

20,00, MIRAR UN CUADRO

20,30, FM-2

21,00, VOLTA A CATALUÑA

21,20, CINE CLUB

(Ciclo ERNST-LUBITSCH)

«Ninotchka»

Intérpretes: Greta Garbo, Mel-  
vyn Douglas, Ina Claire, Bela  
Lugosi, Sig Rumann, Félix  
Bressart, Rolfe Sedan, Grego-  
ri Gaye.

Tres miembros de la Comisión  
de Comercio soviética se des-  
plazan a París con el propósi-  
to de vender las joyas de la  
Gran Duquesa Swana, confis-  
cadas durante los días de la  
Revolución.

Un amigo de la duquesa —el  
conde León— consigue enga-  
tular a los tres bolcheviques  
que, con mucho gusto, se en-  
tregan al odiado sistema capi-  
talista.

Moscú se alarma y envía a la  
capital francesa a la más efi-  
ciente especialista de la Co-  
misión de Comercio: la cama-  
rada Ninotchka.

23,15, ULTIMAS PREGUNTAS

23,45, JAZZ ENTRE AMIGOS

00,40, DESPEDIDA Y CIERRE



**MARTES**  
**6**  
**SEPTIEMBRE**

**PRIMERA CADENA**

7,45, CARTA DE AJUSTE

7,59, APERTURA

8,00, BUENOS DIAS

8,30, TELEDIARIO MATINAL

9,00, POR LA MAÑANA

De 10,00 a 10,50: **CUATRO HOMBRES PARA EVA**

«Episodio n.º 75»

Gabriela se entera del percance que ha sufrido Mamina, y decide ir a cuidar a su hijo, pero Antonio se niega.

De 11,50 a 12,40: **DINASTIA**

«Episodio n.º 124»

La familia Colby llega a la mansión de Blake para asistir a la fiesta y anunciar la construcción del gasoducto Carrington-Colby, aunque Blake sigue cuestionándose la integridad de Jason.

13,00, **SCOOBY DOO**

13,30, **TRES X CUATRO**

14,30, **INFORMATIVOS TERRITORIALES**

14,55, **CONEXION CON LA PROGRAMACION NACIONAL**

15,00, **TELEDIARIO**

15,35, **EL EQUIPO «A»**

«Vivos a las cinco»

16,25, **UN VERANO TAL CUAL**

18,00, **AVANCE TELEDIARIO**

18,05, **LOS MUNDOS DE YUPI**

18,30, **EL MISTERIO DE LA FLOR MAGICA**

19,00, **LA NAVE TIERRA**

19,30, **ENTRE LINEAS**

20,00, **UNA VIDA JUNTOS**

«Somos una familia»

20,30, **TELEDIARIO**

21,00, **EL TIEMPO**

21,10, **CONTIGO**

Programa que ofrece diferentes aspectos del mundo del music-hall, el humor, la canción y el espectáculo en general.

22,20, **SESION DE NOCHE**

*CICLO PAUL NEWMAN*

«Harper, investigador privado»

Intérpretes: Paul Newman, Lauren Bacall, Shelley Winters, Arthur Hill, Julie Harris, Janet Leight, Pamela Tiffin, Robert Wagner, Rober Webber.

El multimillonario Sr. Sampson ha desaparecido. Hombre de vida un tanto desordenada, su mujer y su hija suponen que se trata de otro de sus extravagantes y pasajeros eclipses.

Pero a medida que pasa el tiempo aparece la inquietud, por lo que contratan los servicios de Harper, un detective privado que actúa con procedimientos muy poco ortodoxos.

00,25, **TELEDIARIO-3**

00,45, **TELEDEPORTE**

01,00, **TESTIMONIO**

01,05, **DESPEDIDA Y CIERRE**

**SEGUNDA CADENA**

12,15, **CARTA DE AJUSTE**

12,29, **APERTURA**

12,30, **TELE EUROPA**

13,00, **PROGRAMACION CENTROS TERRITORIALES**

14,30, **INFORMATIVOS TERRITORIALES**

15,00, **TELEDIARIO**

15,30, **VOLTA A CATALUÑA**

16,30, **ZARZUELA**

«Antología de la zarzuela: El Siglo de Oro y la Zarzuela»

Fragmentos de zarzuelas inspiradas en obras clásicas de nuestro Siglo de Oro: «La linda Tapada», de Tallaeché y Alonso y «La Villana», de Romero Fernández Shaw y Vives, basadas en el Peribáñez de Lope de Vega.

17,30, **LOS CONCIERTOS DE POPGRAMA**

18,30, **DOBLAR EL CABO DE HORNOS**

19,00, **CAPITOLIO**

19,30, **LA AVENTURA DE LAS PLANTAS**

20,00, **FLAMENCO AL OIDO**

21,00, **VOLTA A CATALUÑA**

21,15, **SUPLEMENTOS-4**

21,50, **EL TIEMPO ES ORO**

22,50, **TENDIDO CERO**

23,20, **LA BUENA MUSICA**

«De los Flamencos»

Intervienen: Juan Valderrama, El Pele y Paquí Corpas (al canto), Blanca Rey (al baile), Niño de Pura, Vicente Amigo, Isidro Sanlúcar y Antonio Losada (al toque).

El programa de esta noche se centra en el toro, símbolo solar, tótem ibérico e inspirador, en muchas ocasiones, de puro arte flamenco.

00,20, **DESPEDIDA Y CIERRE**

**MIÉRCOLES**

**7**

**SEPTIEMBRE**

**PRIMERA CADENA**

7,45, CARTA DE AJUSTE

7,59, APERTURA

8,00, BUENOS DIAS

8,30, TELEDIARIO MATINAL

9,00, POR LA MAÑANA

De 10,00 a 10,50: **CUATRO HOMBRES PARA EVA**

«Episodio n.º 76»

Antonio, con su madre grave y al borde de la muerte, no tiene más remedio que aceptar a Graciela para que cuide de Pablito:

De 11,50 a 12,40: **DINASTIA**

«Episodio n.º 125»

Dex pone en marcha un plan decisivo para rescatar al Rey Galen de Moldavia. Jeff descubre una pista que le puede llevar a Fallon.

13,00, **ERASE UNA VEZ... EL HOMBRE**

13,30, **TRES X CUATRO**

14,30, **INFORMATIVOS TERRITORIALES**

14,55, **CONEXION CON LA PROGRAMACION NACIONAL**

15,00, **TELEDIARIO**

15,35, **EL EQUIPO «A»**

«Operación ruidosa»

El general Stockwell cae en la trampa de un antiguo colega suyo, Juan Tregorin, espía de fama internacional, que trabaja ahora para los chinos.

Con la desaparición de Stockwell desaparece también la amnistía para el Equipo «A».

16,25, **UN VERANO TAL CUAL**

18,00, **AVANCE TELEDIARIO**

18,05, **LOS MUNDOS DE YUPI**

18,30, **LOS GEMELOS EDISON**

19,00, **A TOPE**

20,00, **UN MUNDO DIFERENTE**

«Episodio núm. 10»

Intérpretes: Lisa Bonet, Dawn Lewis, Marisa Tomei, Nadeen Hardisonel.

Las chicas tienen un nuevo profesor de Geología muy atractivo, por lo que se toman un excesivo interés por esta asignatura.

20,30, **TELEDIARIO**

21,00, **EL TIEMPO**

21,10, **SOLDADOS**

«Cañones»

Cañones: la esencia del poder militar.

La artillería es el dios de la guerra, así lo dijo José Stalin. Napoleón lo expresó de un modo bastante diferente.

Este episodio pasa revista al largo duelo entre armas de ataque y blindajes y fortificaciones.

22,10, **CANCION TRISTE DE HILL STREET**

«Golpe bajo»

El dueño de la agencia de viajes que vendió unos pasajes para Las Vegas a La Rue, se presenta en la Comisaría denunciando al detective ya que éste le pagó con un cheque sin fondos.

23,10, **EL PERRO VERDE**

00,10, **TELEDIARIO**

00,30, **TELEDEPORTE**

00,45, **DESPEDIDA Y CIERRE**

**SEGUNDA CADENA**

12,15, **CARTA DE AJUSTE**

12,29, **APERTURA**

12,30, **TELE EUROPA**

13,00, **PROGRAMACION CENTROS TERRITORIALES**

14,30, **INFORMATIVOS TERRITORIALES**

15,00, **TELEDIARIO**

15,30, **VOLTA A CATALUÑA**

16,30, **LOS GOZOS Y LAS SOMBRAS**

17,30, **TRES AL DIA**

18,30, **FUERON PRIMERA PAGINA**

19,00, **CAPITOLIO**

19,30, **EL DESCUBRIMIENTO DE LA PINTURA**

20,00, **SECUENCIAS**

«El Chaplin desconocido: El gran director»

21,00, **HOCKEY SOBRE PATINES**

22,00, **VOLTA A CATALUÑA**

22,15, **A TRAVES DEL ESPEJO**

«Jack el Destripador»

23,25, **SE HA ESCRITO UN CRIMEN**

«A pie de línea es asesinado»

Chambers, figura del programa «A pie de línea», y que trata de hundir mediante pruebas y trucajes de videos ciertos productos del mercado, es asesinado.

Steve, su productor y mano derecha, es acusado del asesinato, conocidas sus discusiones sobre la ética del programa.

00,10, **TIEMPO DE CREER**

00,25, **EUROPA EN JUEGO**

01,30, **DESPEDIDA Y CIERRE**

**JUEVES**  
**8**  
**SEPTIEMBRE**

**PRIMERA CADENA**

7,45, CARTA DE AJUSTE

7,59, APERTURA

8,00, BUENOS DIAS

8,30, TELEDIARIO MATINAL

9,00, POR LA MAÑANA

De 10,00 a 10,50: **CUATRO HOMBRES PARA EVA**

«Episodio n.º 77»

Antonio deberá enfrentarse a la muerte de su madre, y esto le acerca momentáneamente a Graciela.

De 11,50 a 12,40, **DINASTIA**

«Episodio n.º 126»

El rey Galen es llevado al hospital una vez rescatado. Rita, por su parte, finge tener dolores de cabeza para evitar acostarse con Blake.

13,00, JOHNNY QUEST

13,30, TRES X CUATRO

14,30, INFORMATIVOS TERRITORIALES

14,55, CONEXION CON LA PROGRAMACION NACIONAL

15,00, TELEDIARIO

15,35, EL EQUIPO «A»

16,25, UN VERANO TAL CUAL

18,00, AVANCE TELEDIARIO

18,05, LOS MUNDOS DE YUPI

18,30, MUSIQUISIMOS

19,00, CRONICA JOVEN

19,25, CON LAS MANOS EN LA MASA

Dirección y presentación:  
Elena Santonja

El invitado del programa será Luis Llongueras, que preparará «Tarta de pescado» y «Riñones al brandy».

19,55, HABLANDO CLARO

20,30, TELEDIARIO

21,00, EL TIEMPO

21,10, CAPITAN COOK

«Episodio n.º 4»

Intérpretes: Keith Michell, Xavier Elorriaga, Fernando Rey, John Greeg, Carol Drinkwater, Erich Hallhuber, Jacques Penot.

El barco encalla en el arrecife de la Gran Barrera y los afilados corales perforan el casco. Pero la serenidad de Cook al mando salva la situación. De vuelta a Londres, Cook es reprendido por haber perdido tantos hombres y casi hacer naufragar su barco, mientras que Banks se lleva todos los honores y anuncia que tiene la intención de volver a navegar.

22,10, DERECHO A DISCREPAR

23,40, A MEDIA VOZ

«Raúl Alcover»

Raúl Alcover pertenece a una nueva generación de cantautores. Sus canciones, extremadamente ligadas a su tierra, Andalucía, se titulan «De lejos», «Canto nocturno de los marineros andaluces», «Noche callada», «Mora», «Volver al sur» y «Sevilanas de la roja luna».

00,10, TELEDIARIO

00,30, TELEDEPORTE

00,45, DESPEDIDA Y CIERRE

**SEGUNDA CADENA**

12,15, CARTA DE AJUSTE

12,29, APERTURA

12,30, TELE EUROPA

13,00, PROGRAMACION CENTROS TERRITORIALES

14,30, INFORMATIVOS TERRITORIALES

15,00, TELEDIARIO

15,30, LA RUTA DE LA SEDA

16,30, TEATRO

«Misericordia»

Doña Paca cae en la más negra de las miserias. La anciana Benigna, cocinera de ella en sus días felices, para remediar el hambre de su vieja ama y de sus hijos, se hecha a la calle a pedir limosna, fingiendo que las ganancias de su ocupación secreta la viene de un medio servicio que cumple en casa de un sacerdote imaginario.

18,30, ATLETISMO

20,00, CONCIERTO EXTRAORDINARIO

22,00, LOTERIA PRIMITIVA

22,15, JUEVES CINE

«Bésame mucho»

Intérpretes: Antonio Fagundes, José Wilkes, Gloria Pires, Christiane Torloni, Paulo Betti, Guilia Gan.

Xico Vargas, después de más de veinte años escribiendo, por fin obtiene el ansiado triunfo con el estreno teatral de su comedia «Bésame mucho».

Es una obra autobiográfica y en ella Xico va contando, de delante hacia atrás, su vida y la de su país.

00,00, HOCKEY SOBRE PATINES

01,00, DESPEDIDA Y CIERRE

**VIERNES**  
**9**  
**SEPTIEMBRE**

**PRIMERA CADENA**

7,45, CARTA DE AJUSTE

7,59, APERTURA

8,00, BUENOS DIAS

8,30, TELEDIARIO  
MATINAL

9,00, POR LA MAÑANA

De 10,00, a 10,50: **CUATRO  
HOMBRES PARA EVA**

«Episodio n.º 78»

Estela se adelanta a Gabriela, sacando el tema de Gloria y su instigación en el atentado contra Lydia.

De 11,50 a 12,40: **DINASTIA**

«Episodio n.º 127»

Blake decide comprar un caballo a Kristle como regalo sorpresa. Esto asusta a Sammy Jo, quien piensa que Blake puede ir al Rancho Delta Rho y descubrir a la verdadera Krystle.

13,00, **MIS QUERIDOS  
MONSTRUOS**

13,30, **TRES X CUATRO**

14,30, **INFORMATIVOS  
TERRITORIALES**

14,55, **CONEXION  
CON LA PROGRAMACION  
NACIONAL**

15,00, **TELEDIARIO**

15,35, **EL EQUIPO «A»**

16,25, **UN VERANO TAL CUAL**

18,00, **AVANCE TELEDIARIO**

18,05, **LA LINTERNA  
MAGICA**

19,30, **DICCIONARIO  
DE LA SALUD**

«Lactancia materna»

20,00, **MASH**

«Bombazos»

Pierce y Charles hacen creer a sus compañeros que Marilyn Monroe va a viajar hasta el MASH para agradecerles personalmente que hayan salvado la vida a un primo suyo.

20,30, **TELEDIARIO-2**

21,00, **EL TIEMPO**

21,10, **CARA A CARA**

22,25, **VIERNES CINE**

«Akelarre»

Intérpretes: Sylvia Munt, Mari Carrillo, José Luis López Vázquez, Patxi Bisquert, Walter Vidarte, Iñaki Miramon, Félix Rotaeta.

Navarra en el Siglo XVII. Los campesinos están sometidos a los señores feudales. Uno de ellos, don Fermín de Andueza, tiene problemas fronterizos y necesita una nueva leva de jóvenes, pero los campesinos no aceptan dejar sus tierras y convertirse en soldados, como Unai, un joven rebelde que está enamorado de Garazi, una mujer cuya abuela fue quemada por bruja, y a la que también desea Iñigo, el hijo de don Fermín.

Aconsejado por su administrador, y para someter a sus súbditos, don Fermín decide aumentar los rumores sobre la existencia de brujas y aque-larres.

Pronto empezarán las denuncias y Garazi será la primera en ser detenida y sometida a tormento.

00,20, **TELEDIARIO**

00,40, **TELEDEPORTE**

**SEGUNDA CADENA**

12,15, **CARTA DE AJUSTE**

12,29, **APERTURA**

12,30, **TELE EUROPA**

13,00, **PROGRAMACION  
CENTROS  
TERRITORIALES**

14,30, **INFORMATIVOS  
TERRITORIALES**

15,00, **TELEDIARIO**

15,30, **LA RUTA DE LA SEDA**

16,30, **CINE ESPAÑOL**

«El aprendiz de malo»

Intérpretes: José Luis Ozores, Elisa Montes, Julita Martínez, Antonio Ozores, Nani Fernández, Manuel Alexandre, María Isbert, José Luis López Vázquez, Javier Armet.

Casto García López, manchego, agricultor, emprende la aventura de la capital porque desde niño sueña con un imposible: colocarse de portero en un cine de la Gran Vía. Naturalmente, necesita un pomposo uniforme, cuya adquisición -vale un dinero- convierte a este infeliz en un aprendiz de mala persona. Raptar a un niño por cuya devolución pide exactamente lo que vale el uniforme de portero cinematográfico...

17,55, **CORTOMETRAJE  
ESPAÑOL**

18,30, **SI LAS PIEDRAS  
HABLARAN**

19,00, **CAPITOLIO**

19,30 **FASES**

20,30, **VIEJO AMIGO**

21,00, **EL MIRADOR**

21,15, **SUPLEMENTOS-4**

21,50, **CONCIERTO**

23,40, **CERCA  
DE LAS ESTRELLAS**

01,40, **DESPEDIDA Y CIERRE**

**SABADO**  
**10**  
**SEPTIEMBRE**

**PRIMERA CADENA**

**PROGRAMACION DE MADRUGADA**

00,55, **MC. MILLAN Y SU ESPOSA**

02,10, **LARGOMETRAJE**

«Aquella noche en Río»

Intérpretes: Don Ameche, Alice Faye, Carmen Miranda, S.Z. Sakall, J. Carrol Naish, Curt Bois, Beonid Kinskey, María Montez.

Una pareja de artistas, Carmen y Larry, cuya relación sentimental es muy borrascosa, está actuando en el Casino de Río.

Una noche hacen amistad con el Barón Duarte y su esposa, Cecilia, quienes tampoco disfrutan de una buena relación. El sorprendente parecido de Larry con el Barón, dará lugar a situaciones equívocas.

03,40, **DOCUMENTOS TV**  
(Repetición)

04,35, **JERRY LEE LEWIS**

05,05, **DE PELICULA**  
(Repetición)

06,00, **DOCUMENTAL**

07,35, **LARGOMETRAJE**

«Estambul»

**PROGRAMACION MATINAL**

08,45, **A TOPE**  
(Repetición)

09,45, **DICCIONARIO DE LA SALUD**

(Repetición)

10,15, **EL MAGO DE OZ**

10,40, **48 HORAS**

10,45, **LA BOLA DE CRISTAL**

12,00, **LOTERIA**

12,30, **NUEVA GENTE**

13,20, **LA OTRA MIRADA**

14,30, **48 HORAS**

15,30, **EL TIEMPO**

15,35, **ISIDORO**

16,05, **PRIMERA SESION**

«Veracruz»

Intérpretes: Gary Cooper, Burt Lancaster, Denise Darcel, César Romero, Sara Montiel, George MacCready.

Al término de la guerra de Secesión americana, algunos aventureros cruzan Río Grande y se enrolan como soldados de fortuna en los bandos contendientes en la guerra civil mejicana: el ejército del emperador Maximiliano y el pueblo en armas de Benito Juárez.

Un grupo de estos aventureros, capitaneado por Joe, ofrece sus servicios al emperador y la primera misión que se le encomienda es escoltar la carroza de la condesa D'Algy que viaja a Veracruz a través de las líneas juaristas.

17,45, **DIBUJOS ANIMADOS**

18,10, **LAS AVENTURAS DE TEDDY RUXPIN**

18,35, **SECRETOS Y MISTERIOS**

19,00, **NUMERO 1**

19,35, **LA LEY DE LOS ANGELES**

20,30, **48 HORAS**

21,05, **INFORME SEMANAL**

22,15, **SABADO NOCHE**

23,20, **LOS MISERABLES**

«Segunda parte»

Los años transcurren...y Valjean es ahora -con nombre supuesto- el alcalde querido

y respetado de una pequeña ciudad.

Javert ha jurado no descansar hasta conducir de nuevo a Valdjean ante la justicia, y por un quiebro del destino sus vidas se entrecruzan una vez más.

00,25, **48 HORAS**

00,30, **FILMOTECA TV**

«Teorema»

Intérpretes: Terence Stamp, Silvana Mangano, Massimo Girotti, Laura Betti, Anne Wiazemsky, Ninetto Davoli, Andrés José Cruz.

A una familia burguesa de Milán admirada y muy refinada, compuesta de padres, hijo, hija y una doncella, llega un extraño personaje, un hombre desconocido, todo amor y bondad, de apariencia angelical.

Permanece pocos días en la casa y deposita en cada uno de sus habitantes la semilla de la inquietud de unos ideales y el fermento de unas rebeliones.

**SEGUNDA CADENA**

13,15, **CARTA DE AJUSTE**

13,29, **APERTURA Y PRESENTACION**

13,30, **OBJETIVO-92**

15,00, **ESTADIO 2**

-Automovilismo.

-Autocross.

-Hockey sobre patines, a las 21 horas.

22,00, **OLIMPICOS**

22,30, **MINNELLI POR MINNELLI: LIZA RECUERDA A VINCENT**

23,40, **AYER**

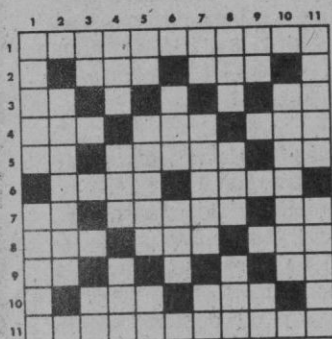
«Galicia»  
(Primera parte)

00,35, **DIALOGOS CON LA MUSICA**

01,05, **DESPEDIDA Y CIERRE**

# TIEMPO LIBRE

## CRUCIGRAMA



**HORIZONTALES.**—1. Manuscrito antiguo que conserva huellas de una escritura anterior. 2. Altar. Acudiré. 3. Dios de los antiguos egipcios. Símbolo del litio. 4. Del verbo ir. Poco agraciado. Jornada. 5. Nota musical. Loe. Consonantes. 6. Lerdo, torpe. Al revés, desierto que se extiende desde las montañas de Pamir hasta la cordillera

Gran Khingan. 7. Letra del alfabeto griego. Península griega. Pronombre personal. 8. Nombre de consonante. Demostrativo. Letra del alfabeto griego. 9. Entrega. Artículo. 10. Se atreva. Acudiré. 11. Justa, legítimamente.

**VERTICALES.**—1. Capital europea. Aprisco circundado por un vallado. 2. Estado del SO de los Estados Unidos. 3. Artículo. Antigua lengua de Provenza. 4. Del verbo ir. Liga. Adverbio de modo. 5. Repetido y familiar, madre. Carga de un buque. Conjunción latina. 6. Culpada. Ciudad antigua de Cilicia. 7. Nota musical. Obstáculo. Al revés, nota musical. 8. Del verbo ser. Letras de «ceba». Rece. 9. Reflexivo. Preposición. 10. Trozo o barra de metal en bruto. 11. Sentir aversión. Liquide enteramente una cuenta.

## FRASES CELEBRES

**La necesidad es la excusa de toda violación de la libertad humana; es el argumento de los tiranos; es el credo de los tiranos.**

William Pitt, en el discurso pronunciado en la Cámara de los Comunes el 18 de noviembre de 1783.

**Un nido es una fruta misteriosa que canta.**

Amado Nervo, «Las voces», II en el volumen III de sus obras completas.

**Las pasiones son los únicos oradores capaces de persuadir siempre.**

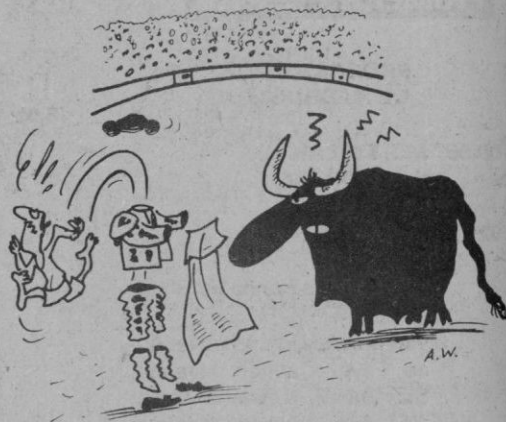
La Rochefoucauld, reflexiones o sentencias y máximas morales, VIII.

**Concedamos que pueda tener igual ingenio, estudio y doctrina un hombre pésimo que uno excelente, ¿quién de ellos será mejor orador?. Indudablemente el que sea mejor hombre.**

Menéndez Pelayo, Historia de las ideas estéticas, tomo I capítulo I.

## UMOR SIN ACHE

### TORISTAS Y TORERISTAS

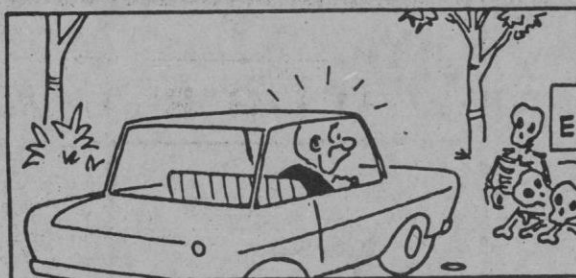


- A mi me gusta el toro que sea toro.
- Eso es uná bastez.
- Y cuanto más encastado, mejor.
- ¿Cómo de encastado?
- Un nivel 25, por ejemplo.
- ¡Qué barbaridad! ¿Y cómo quieres tú que con un toro nivel 25 pueda hacer el torero pinturerías?
- ¿Qué son pinturerías?
- Pues la «música callada del toreo», que diría Bergamin.
- Yo no quiero que el torero haga pinturerías. Quiero que se ate los machos, salga al albero y se pelee con la fiero y la lidie, y la domine, y la veje, y se la pase por la faja, y se la pase por la teleguilla, y por el braguero ortopédico si es preciso. Quiero el torero espatarrao, feo y muerto de hambre.
- ¡Pobrecillo! Cómo nos los estás poniendo. O sea, que tú quieres un torero feo para que lo coja un toro enorme.
- Eso es. Y que por cada agujero de las cornadas de su cuerpo salga al puro aire de la plaza el pasodoble «Suspiros de España»
- Me parece que tú eres un Lauren Postigo, pero a lo bestia.
- El torero debe ser dominador. Dominar a todas sus cuñadas si es necesario, y entrar mandando y dando voces en la Delegación de Hacienda.
- Huy, qué brutote. A mi esos toreros no me gustan ni pizca. Siempre están con el traje manchado de caca de toro.
- Dirás de sangre, la sangre del mítico uro hispánico...
- No, no. De caca, de caca. Es que al toro le entra diarrea en cuanto ve a tu torero.
- ¿Y entonces a ti qué torero te gusta?
- Me gusta el torero artista, a ser posible sin toro al lado. El toro es un estorbo. Si no hubiera toros habría más toreros artistas. Me gusta el torero que tiene «duende».
- ¿Y qué es el duende?
- Pues como un empuje de abajo a arriba...
- Eso es el principio de Arquímedes, necio.
- ¡Anda, pues no había caído.

ALAMEDO DEL PARRAL Y DIEZ

# LOS SIETE ERRORES

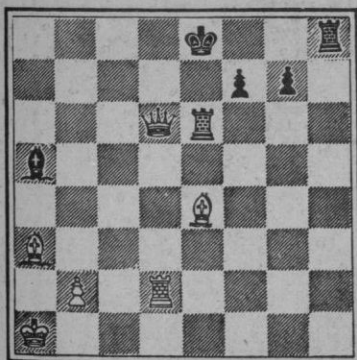
Al copiar el dibujo, el autor cometió **siete** errores. ¿Sería Vd. capaz de descubrirlos?



## Problemas de ajedrez

NEGRAS

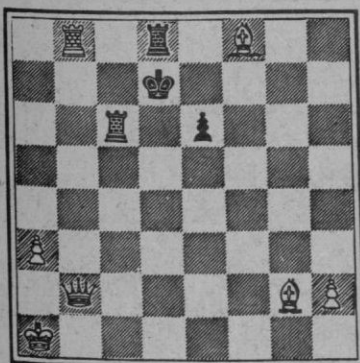
Por HARRY SMITH



BLANCAS

Juegan blancas y dan mate en dos. ¿Cómo?

NEGRAS



BLANCAS

Juegan blancas y dan mate en dos. ¿Cómo?

## PROBLEMA DE LOGICA

LO LAVA	Primero	Segundo	Tercero	Cuarto
MARCA				
COLOR				
DUEÑO				
LO DEJA A LAVAR				

Braulio es guarda nocturno de un garaje y lava cuatro coches la misma noche. Con los datos que le damos a continuación, y si los mecanismos de su lógica funcionan bien, tendrá que deducir la colocación en las correspondientes casillas de la marca de cada uno de los coches, su color, el nombre de su propietario y la frecuencia con que éste lo deja a lavar.

- 1.- El dueño del Peugeot se apellida Dóriga.
- 2.- El coche que lava primero pertenece al Sr. Requeijo.
- 3.- El dueño del coche plateado lo deja a lavar muy de tarde en tarde.
- 4.- El coche del Sr. Dóriga lo lava el guarda inmediatamente después que el Citroen.
- 5.- El coche beige pertenece al Sr. Mansilla y lo lava el guarda inmediatamente después que el coche del Sr. López.
- 6.- El Ford lo lava inmediatamente antes que el coche cuyo propietario lo deja a lavar sin día fijo.
- 7.- El Ford no es de color gris.
- 8.- El coche que lava el guarda en cuarto lugar lo deja a lavar su dueño cada quince días y no es un Seat.
- 9.- El coche gris lo lava el guarda inmediatamente antes que el coche cuyo dueño lo deja a lavar de tarde en tarde.
- 10.- El dueño del coche gris deja a lavar éste un día a la semana.
- 11.- Uno de los coches es de color azul.

# HOROSCOPO

PARA LA SEMANA DEL 5 AL 11 DE SEPTIEMBRE

<b>ARIES (21 marzo a 20 abril)</b>	
	SALUD B TRABAJO R DINERO B AMOR P
<b>TAURO (21 abril a 20 mayo)</b>	
	SALUD E TRABAJO R DINERO R AMOR B
<b>GEMINIS (21 mayo a 20 jun)</b>	
	SALUD E TRABAJO R DINERO M AMOR B
<b>CANCER (21 junio a 21 julio)</b>	
	SALUD B TRABAJO R DINERO M AMOR R
<b>LEO (22 julio a 21 agosto)</b>	
	SALUD R TRABAJO P DINERO B AMOR E
<b>VIRGO (22 agosto a 22 sept.)</b>	
	SALUD P TRABAJO R DINERO B AMOR B

<b>LIBRA (23 sept. a 22 oct.)</b>	
	SALUD B TRABAJO E DINERO R AMOR B
<b>ESCORPION (23 oct. a 22 nov)</b>	
	SALUD B TRABAJO B DINERO B AMOR R
<b>SAGITARIO (23 nov. a 20 Dic)</b>	
	SALUD B TRABAJO B DINERO R AMOR B
<b>CAPRICORNIO (21 Dic. a 19 E)</b>	
	SALUD E TRABAJO B DINERO R AMOR P
<b>ACUARIO (20 En. a 18 Feb.)</b>	
	SALUD E TRABAJO R DINERO B AMOR B
<b>PISCIS (19 Feb. a 20 Marzo)</b>	
	SALUD B TRABAJO B DINERO E AMOR R

CLAVE DE SIGNOS

E = Excelente. - B = Bueno. - R = Regular. - M = Malo. - P = Pésimo.

## PROBLEMA DE LOGICA

**Marca:** Seat, Ford, Citroën, Peugeot.  
**Color:** Gris, plateado, beige, azul.  
**Propietario:** Requeijo, López, Mansilla, Dorrija.  
**Lo deja a lavar:** Un día a la semana. De tarde en tarde. Sin día fijo. Cada quince días.

## SIETE ERRORES

Arbol  
Piedra  
Hueso  
Arbusto  
Tirador  
Piloto  
Sombra

## SOLUCIONES A TIEMPO LIBRE

### PROBLEMA DE AJEDREZ

1. D x T+, P x D  
2. A 6 C mate  
1. A x T+, R x A  
2. D 7 C mate

### CRUCIGRAMA

**HORIZONTALES.** - 1, Palimpsesto. 2, Ara. Iré. 3, Ra. Li. 4, Irá. Feo. 5, Si. Alabe. Nr. 6, Zote. iboG. 7, Ro. Atica. 8, Ene. Ese. Eta. 9, Da. El. 10, Ose. Iré. 11, Licitamente.  
**VERTICALES.** - 1, Paris. Redil. 2, Arizona. 3, La Oc. 4, Irá. Ata. Así. 5, Ma. Flete. Et. 6, Rea. Iso. 7, Si. Obice. iM. Era. Eba. Ore. 9, Se. En. 10, Lingote. 11, Odiar. Salde.