



BOLETIN
DE LA
ASOCIACION
ARTISTICO-ARQUEOLOGICA
BARCELONESA

Redacción y Administración, Píno, 5, 2.º

El objeto principal de este Boletín es comunicar pensamientos y doctrinas de nuestra especialidad, mancomunar intereses, aunar aspiraciones y propagar estudios.

Estos móviles no son ni deben ser exclusivos de la Asociación. Si bien para ella el interés resulta más inmediato, el interés alcanza al público en general, á cuantos aman la difusión de conocimientos y desean sacar provecho de ellos. Bajo tal supuesto, constituyéndonos en una especie de apostolado, abrimos nuestras páginas como palenque, donde cualquiera que simpatice con la ciencia artístico-arqueológica venga á comunicar, proponer, discutir noticias é impresiones, cuantas conduzcan al mejor logro de un buen resultado. Invitamos pues en su respectiva especialidad á los estudiosos, literatos, artistas y coleccionistas, á los aficionados, cercanos ó lejanos, ó poseedores noticiosos de objetos en general, á las personas curiosas de cualquier clase más ó menos inteligentes, que puedan suministrar datos aprovechables, seguros de que en todo caso y en su nombre si lo desean, vendrán debidamente á consignarlos estas páginas para comun utilidad. Invitamos á los socios ó no socios, interesados en la adquisición y negociación de los indicados objetos, para ayudarles con nuestra intervención, asesoración y exposición en caso necesario, á tenor de las bases del Reglamento social. Queremos dar vida por todos los medios á unos conocimientos que de día en día adquieren más importancia, porque la tienen verdaderamente, objetiva y subjetiva, en razón á su influencia y trascendencia histórico-artística y bajo mil otros conceptos intelectuales, económicos, sociales y civilizadores.

PRECIOS DE SUSCRIPCION:

<i>En Barcelona.</i>	3	pesetas al año.
<i>En el Resto de España.</i>	3'50	» »
<i>Extranjero.</i>	4	» »
<i>Ultramar.</i>	1	peso oro »

OBRA NUEVA

IBERIA PROTO-HISTÓRICA

POR
D. JUAN CUVEIRO PIÑOL

BASES Y CONDICIONES DE LA PUBLICACIÓN

Se publica en *tres* cuadernos de 100 páginas al precio de UNA PESETA cada uno, que se pagará á su recibo, y el que adelante el importe de toda la obra, solo satisfará *dos y media pesetas*. Si excediese de las 300 páginas, como es probable, nada más se cobrará.

Con el último cuaderno se repartirá una elegante cubierta de la obra á varias tintas.

Después de publicada la obra se venderá á 4 pesetas.

Para suscripciones y pedidos dirigirse al Conserje de la ASOCIACIÓN ARTÍSTICO-ARQUEOLÓGICA BARCELONESA.—*Pino, 5, 2.º Barcelona.*

LA LUBECKER Y LOS PAISES BAJOS

Compañías reunidas de seguros contra incendios

Á PRIMA FIJA

FUNDADA EN 1845

*Oficinas centrales; en la casa de la Compañía, Komgstrasse, 5 y 7
Lubeck (Alemania)*

Dirección é inspección general para España

RONDA DE SAN PEDRO, 25.—BARCELONA

Capital y Reservas.	(en 1889)	Pesetas	10.514,459'85
Primas cobradas.	(en 1889)	»	4.985,110'82
Siniestros pagados.	(en 1889)	»	2.257,993'77

Las personas que quieran gestionar seguros para esta Compañía, y representarla en las provincias y demás poblaciones importantes de España donde no tenga nombrado agente, pueden solicitarlo al Inspector general, presentando referencias.

ESTAMPA Y LLIBRERÍA DE MASSÓ Y CASAS

TREBALLS TIPOGRAFICS
DE TOTA MENA

LLIBRES Y PERIODICS
NACIONALS Y ESTRANGERS

Centre de suscripcions

21, Portaferrissa, 21, BARCELONA

CURIOSIDADES ARTÍSTICO-ARQUEOLÓGICAS

N.º S.º DE LOS MILAGROS, EN PALOS DE MOGUER.

LA pequeña imagen que reproducimos, talla de madera de unos tres palmos, debió ser saludada en su día por el gran Colón, en el convento de la Rábida donde se hallaba, implorando tal vez de su virtud milagrera, el éxito de la árdua y colosal empresa que se proponía llevar á cima. Recogida despues esta imagen en la donosa iglesita de Palos de Moguer (1), últimamente se pretendió restituirla al lugar de procedencia, con motivo de la actual res-



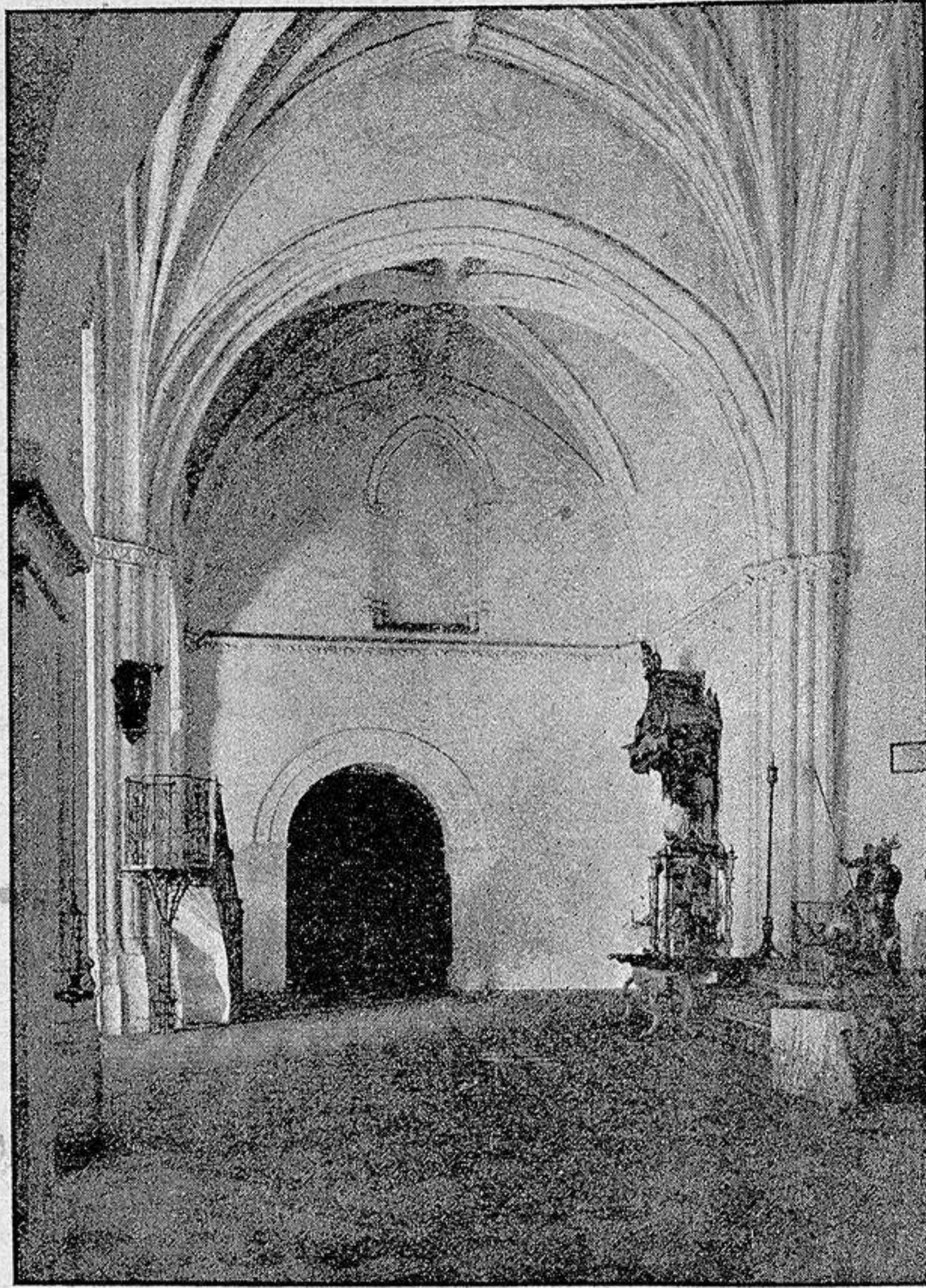
tauración de dicho convento de la Rábida, pero el conato solo ocasionó un

(1) Es un edificio poco importante de crucería ogival, muy desmantelado, según puede observarse de la vista que se acompaña, junto con un púlpito de hierro forjado, único accesorio digno de mención por su aspecto airoso y ligero, aunque sin mérito artístico, y relativamente moderno.

Julio de 1891. N.º 4.

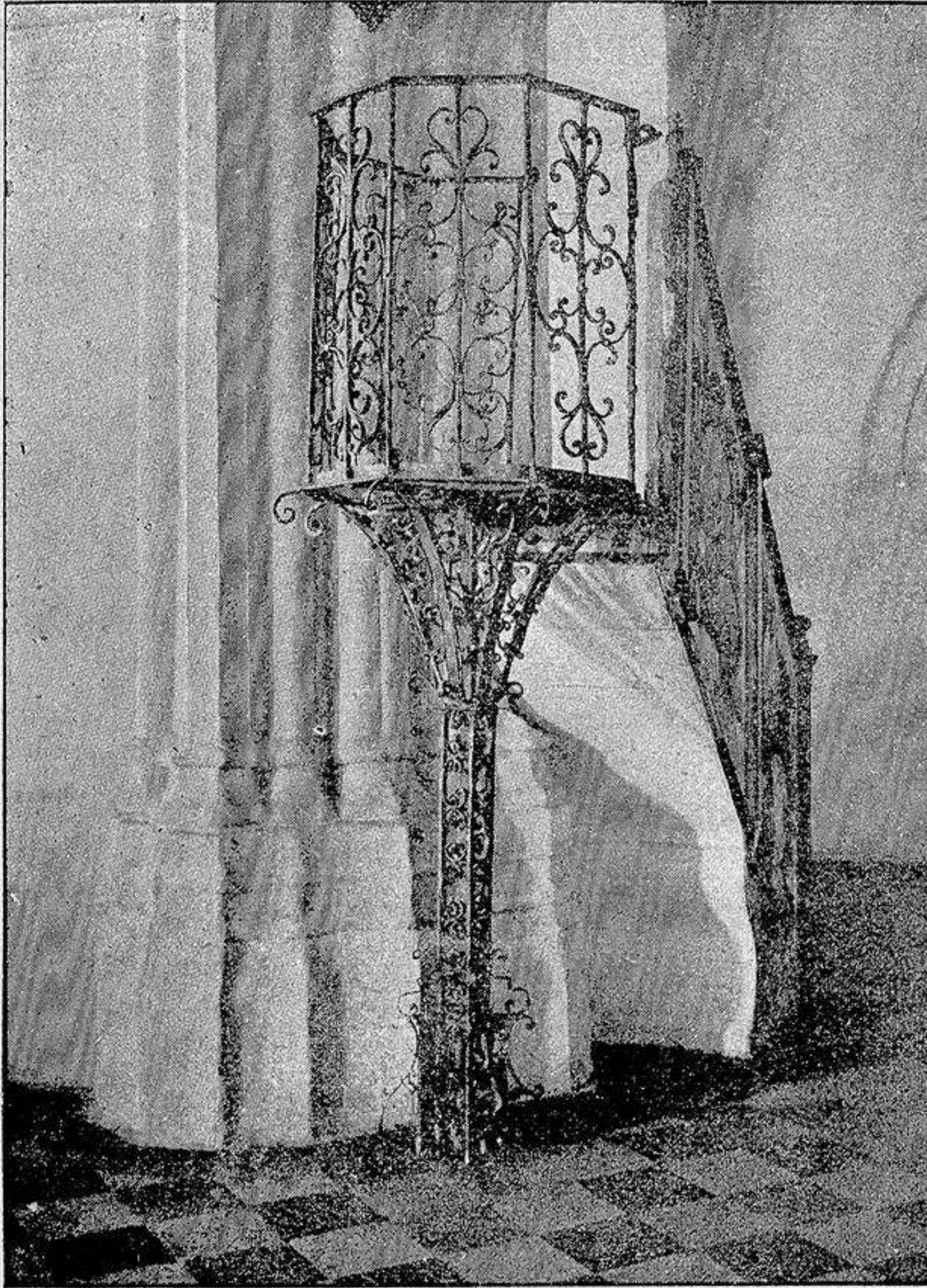
séριο motin entre los palosenses, bien hallados con la protección de aquella reputada dispensadora de celestiales mercedes.

Como artefacto, reúne escaso mérito: hay desproporción en la figura; exageración en cabeza y manos; el niño no menos exagerado, guarda una posición insostenible, fuera de plomo; sin embargo el rostro de la Virgen madre



ofrece gracia expresiva y algo sentimental, de cuya gracia participa el bulto en conjunto, presentando notable finura la falda del manto, si bien es de excesiva dureza el caído de la túnica. Muchas otras Vírgenes similares poseemos en Cataluña, y basta para muestra la que hay en el tímpano de una puerta lateral de la iglesia de Sta. María del Mar, en esta ciudad, todas las cuales arguyen cierta convencionalidad de factura, corriente en varios períodos de la edad media, que vino reiterándose con sucesivas variantes, cual tipos de escuela generales, en diversas localidades de todos los países. Esta verdad sería fácil demostrarla mediante un estudio comparativo de la plástica, bien definida siglo por siglo, desde el VIII ó IX hasta el renacimiento. La imagen que nos ocupa, evidencia como igual credo artístico se profesaba en el mediodía que en el este de España, durante el siglo XIII.

Otra observación sujiere la misma, sobre la cual importa marcar el acento. Esta Virgen lleva pendientes de oreja, notoriamente postizos, que de seguro no ideó ni podía idear su autor primitivo. Semejante accesorio, forma parte de los que con censurable irreverencia ha sido larga costumbre echar á ésta y otras Vírgenes consagradas al culto, cuanta mayor veneración han inspirado. Tal es vestirlas con ropas efectivas de camisa, enaguas, manteos, basquiñas y mantellinas, á fuer de verdaderas muñecas, hasta mudarlas de fiesta en días señalados, para cuyo servicio hay camareras laicas ó solteronas jubiladas que tienen á mucha honra prestarlo en colaboración con los sacristanes. Aun-



que la idea sea piadosa en sí ¿no se vé cuan profana resulta y ocasionada á irreverentes abusos? ¿Convertir en maniquí un objeto venerable y venerado, al que se atribuye virtud de milagros? Y no digamos nada de la profanación artística, y de la adulteración consiguiente en la esencia y apariencia de la propia imágen. Baste decir que la mayoría de Vírgenes tan celebradas como las de Montserrat, Mercedes, Coll, Bonanova, Pilar de Zaragoza, Almudena de Madrid, etc., etc. que se adoran constantemente, rodeadas de luces, vestidas de brocados y encajes, cargadas de lechuguillas y pulseras, collares, pendientes, sortijas, diademas, coronas y otros mil chirimbolos, incluso á veces fajas

de brigadier y bandas de capitán general, sin contar grandes ramilletes de flores naturales ó artificiales, mocadores bordados en la mano, rosarios ceñidos al brazo, y cruces pendientes del pecho; son obras de talla en su estructura, legítimas obras de arte y de arqueología en su fondo, unas de pié, otras sentadas en rico trono, con toda la propiedad de factura y ropajes que ideó el escultor, y con que indudablemente fueron consagradas, veneradas y autorizadas en su origen; apesar de lo cual no se duda disfrazarlas ridículamente, embutiéndolas en un estuche informe que las oculta del todo, menos una parte de rostro y manos, robándoles la verdad de su sér, y presentando solo á la vista una especie de gazapillo envuelto en conchas de tortuga, y á los ojos de la fé un mamarracho indigno de la magestad y verdad del culto?

Muchos abusos como ese, en mal hora tolerados, acarrean sensible descrédito á la Religión y descomedidos alientos á la impiedad. Hora es ya de que cesen ó se reformen, así en nombre de sagrados intereses, como del buen sentido y buen gusto, de la integridad artística, y de la ilustración de nuestra época.

J. PUIGGARÍ

MONUMENTOS

LA SEU VELLA DE LLEYDA

A l'agradable impressió que sempre produhéix una bona nova, nos enterarem de la gasetilla publicada per los diaris d'aquesta capital, del acort pres en una de ses derrerres sessions per la Reyal Academia de l'Historia fent la declaració de monument nacional, á favor de la Seu vella de Lleyda. De la curta gasetilla esmentada s'en despren que la petició formulada en aquell sentit per los academichs corresponents, que assistiren á la sessió, senyors Pella y Fiter, no's pregué pas sens oposició per part d'alguns altres academichs, com foren los senyors Gomez Arteche y Coello, los quals combateren la proposició baix lo punt de vista militar per las condicions estratéjicas del edifici, ja que la bellesa artística del monument hem de creure que per tots se troba fora de discussió. Lo senyor Cánovas del Castillo ab sa eloquenta paraula y la competencia que se l'hi regoneix, salvà la proposició dels nostres paisans. L'Academia ha fet un eminent servey á l'arqueologia, y no hem de regatejarli en aquesta ocasió nostres entusiastas aplaudiments ni la regoneixensa dels aymadors de les glories artistiques nacionals.

La Seu vella de Lleyda es per tothom regoneguda com un monument artistich de primer ordre: es obra que si honra á un poble, no enalteix menys á un segle. Inaugurada la construcció del edifici á 22 de Juliol de 1202 per En Pere I y'l Compte d'Urgell, quedá per finida l'esglesia en l'any 1278, habent los segles successius aixecat lo claustre, lo campanar, les capelles absidals y notabilíssims enterraments de filigranades motllures. Cayguda Lleyda en poder de hosts enemigues en l'any 1707, la sua Seu passá á esser l'actual castell,

envoltat de fossos y muralles que l'hi donan un aspecte estrany ; Contrast del destí!; lo que fou alsat per cumplir una missió de pau y salut, avuy se destina á guardar elements de guerra y destrucció, simbolisant lo que degué esser sempre apacible casa del Senyor, l'art de la guerra y'l domini de la força. Conserve al menys per l'art tant sumptuós monument, ja que no puga la religió que l'aixecá, seguir protegintlo contra les eventualitats del avenir.

Obra del segle XIII aquesta construcció, sintetisa en forma y proporcions, en sos adornos y motlures, tots los esplendors y tota la grandiositat qu'en la sua derrera época alcansá l'escola bizantina en les mans de conciençuts mestres donant rich y variat doll artístich per concebre ab desembras obres tan perfectes com la vella Seu de Lleyda. Devant ella, l'indiferent queda sorprés per la severitat del edifici y sa profusió de detalls; l'aficionat ó intelligent admira la perfecció del treball esculptorich en capitells, portals y archs, l'ajustada combinació de sa trassa general, l'elegancia de totes ses proporcions y la bellesa de les parts secundaries de la construcció, y l'artista s'embaladeiv mirant aquell cúmulo de grandiositat, perfectament lligada á la indole de la escola que'l inspirá, ahont pot anar á cercar fonts abundoses de belleses, plenes d'elements constructius y decoratius qu'enlairan l'esperit y atrauhen l'imaginació vers sublimes ideals, en que brolla un art perfecte y un istil arribat al cim de son desenrotllament.

Lo temple, o sia la part del edifici primerament bastida, ab la sua planta de basilica, ses altes voltes apuntades y robustes, y llises ojives; ses pilastres ab columnes aparellades embegudes en elles, y sos capitells historiats, constitueix la mes genuina expressió del art bizantí en lo seu major esplendor, y quant ja l'auba d'altre art anava a donar al mon cristiá nova estética, si més fecunda en espiritualisme, no menys bella que l'anterior, ni de segur tan rica com ella. Lo propi edifici confirma plenament nostre assert, ab la variada ornamentació de la porta dita *dels Fillols*, qu'es la del costat mitjorn del creuher.

L'estudi d'aytal portalada, demana un examen dels principals elements qu'empleá l'escola bizantina en la decoració de ses fabriques: basta consignar al nostre objecte, que les gales del art s'uneixen á la perfecció del treball per constituir un armoniós conjunt, que ressona en l'ánimo del artista com la més suau idealisació del pensament humá traduhit en un mur de pedra. Es realment *la porta dels Fillols* un riquíssim mostruari, ahont son autor volgué donar la mesura de sos coneixements y posar en evidencia los més bells temas decoratius, que tractá ab exquisit gust: digaho sino aquella primorosa franja tant delicada que vesteix als capitells y cubreix la linda, y que més sembla treball de lleugera agulla sobre finíssima tela, que de grosser cisell en la esquerpa superficie d'un material resistent. Es un sospir artístich qu'en eixa obra ha imprés sa feconda aléna, arrancada del mes pur sentiment estétich: es lo brillant, epilech d'una escola que al finir sa existencia, resta poderosa en los cartells de l'història per ensenyarnos á honorar sempre una época ja llunyana, y no menys gloriosa qu'altres en los anys de la cultura social.

Al trovarse'l visitant en qualsevulla dels departaments que divideixen lo temple, y al contemplar damunt sa testa les fines nervures ojivals, separades per archs feixuchs qui les divideixen entre si en llarga prespectiva, facilment l'imaginació retorna als temps en que l'olor del encenç y l'apacible melodia dels cantichs relligiosos, omplenaban aquell espay; y llavors trayent del mitj sostres y envans malhuiradament interposats en l'edifici, torna aquest á son prísti estat,

extenentne ses espayoses y elegantes naus ab tota la grandiositat y esbeltesa ab que les concebí l'constructor. Per fortuna lo bon estat de conservació de les mateixes, permet encara jutjar l'inmensa válua artística que dita obra enclou. Nombrosa y rica es la col·lecció de capitells de les columnes dorsades als pilars qui parteixen les naus, oferint al observador un conjunt decoratiu en lo qual la fantasia te ample camp ahont desplegar-se, utilisant per produhir tal magnífich efecte les combinacions mes acertades de fullaraca y bestiolas, gregues, entrellassos, combinacions geometriques, etc., etc.: per consegüent quiscun capitell es ver testimoni de la forsa decorativa que distingeix l'art bizantí, cabal mostra de son depurat gust, y prova del gran acabament que conseguí en sa derrera época. Verament dól en l'anima veurer avuy cubertes ab una crosta de guix tan valuosos treballs, mostra de la cultura d'altres segles, que envolcallan l'esperit d'un poble y revelan ab formas eloqüentas l'activitat de passades generacions.

Molt digne també de fixar l'esment, es lo claustre qui preceheix l'església y á quina especial estructura, no ben analisada, se deu l'insostenible errada de suposarli reminiscencies del istil arabesch, que certament no s'oviran en cap lloch d'ell. Obrat en lo curs del segle xiv y per tant en plena época ojival, l'influencia d'aquest gust dintre la sua traça bizantina, demarca la obra, sens altres qu'en cas de acusarse en la construcció, l'haurian conduhida per vias oposadas als que seguí. Prenguias qualsevulla de ses trasses generals, vegias sos amples archs, ó sos fermos sosteniments, miris lo tall de ses ojives ó quiscuna de ses motlures, y en tot assó no's trobará res que no responga plenament a l'un ó l'altre de dits dos istils; admetent la sua originalitat cabal explicació, sens tenir que recorrer á altre art, quals tendencies foren del tot oposades á les que alli dominan. Notabilíssim per tant eix membre del edifici, son sagell especial fa mena apart entre las construccions similars de igual época en nostre pais.

Si l'escola bizantina doná mostres palpables de sa grandiositat en concebre y executar maravelles d'art arquitectonich, no quedá enrera l'istil ojival quan tractá de completar ò adicionar nostre edifici. En semblant cás se troba l'campanar, sever y armonich en proporcions, de escassas ratllas generals, ab tal que si no erran les cróniques, sa eleganta silueta, que ressalta sobre lo blau del cel, serví de patró per aixecar en Valencia lo *Miquelet* famós. La portalada que introdueix al claustre, en ses nombroses ojives grahamades, presenta un bell aplech d'esculptures, relleus, xambrons y dosellets, corresponents al gust que dominá en la terça época d'aquest art. Les capelles absidals *d'En Colom* y *d'En Gralla*, acabada coronació del propi ordre, ahont se desplegá tota la gracia y bellesa del art ojival dels millors temps; puig ambdues capelles sapigueren los constructors caracterisarles certerament, ab calats y agulles, ab la situació y disposició general, ab tot lo sentiment idealista d'aytal escola, y per çó avuy dites capelles son considerades modells en sa mena de l'arquitectura de l'edat mitja.

En igual sentit devem espressarnos al entrar en l'absis, ara capella de la guarnició, y detindrens devant la sepultura den Pere de *Regis*, supost fill del rey En Pere. que está enclavada en lo múr de l'esquerra. Per si sola compón un primorós quadro de sorprenent bellesa, en lo qual s'hi veuhen reunides totes les gracies del art ojival. L'arch ab sa cresta de airós acabament, lo retallat dossellet ab finíssims pinacles dessus la tomba, lo baix relleu de variades

figures que ompla lo tou de la paret, y la propia tomba fina y característica, que porta en sa cuberta la figura jayent d'aquell prevere de regia nissaga, fan de tal obra un esplendent joyell digne d'admiració, y d'esser ben conduhit y millor conservat.

Deixarem enlayre un munt de detalls ja bizantins, ja ojivals, qu'encara guarda l'edifici de sòs primers temps, ja que no preteném fer un inventari de la Seu vella de Lleyda. Nos en priva nostra insuficiencia: sols hem volgut recomenar l'importancia y oportunitat del acort de la Reyal Academia de l'Historia, amparant així la vida del monument vuy exposat á contingencies del servey militar, á mercé de un personal poch adequat per compendrer les funestes resultes de un desperfecte, de una mutilació, de una sola esquerda; per qual rahó fora molt util que's fixessin en sitis visibles y determinats de la fabrica, cartells que recomanessin en breus paraules la conservació més escrupulosa de totas y quiscuna de ses parts, puig cridada l'atenc'ó sobre l'importancia del monument declarat nacional, no s'oblidés lo que aytal declaració significa, no sols de moment sino sempre y quant s'haguessin de practicar en ell obres ó reparacions de qualsevol mena. La válua artística y arqueològica de la Seu vella de Lleyda nos imposa á tots lo deber de preservarla de ruina, y de tot alló que pugués minvar la sua integritat, a fi de deixarla á les generacions futures com nosaltres l'hem rebuda de les anteriors. Cumplint ab aquesta obligació, serém grahits de la posteritat, y retrém a l'art y al pais un servey d'importancia, que ademes de recaurer en benefici del primer, vincla en lo segon un llegendim y glorios títol d'honor.

JOAQUIM DE GISPERT.

NOTICIAS Y DESCUBRIMIENTOS

He aquí algunos precios alcanzados por cuadros modernos vendidos últimamente en Londres, pertenecientes á la colección J. Murieta de Santurce.

J. Dupré, Marina, 9,975 fr.—Fortuny, Guardia morisca, 39,400.—Geròme, Les Augures, 19,950.—Troyons, Montons, 10,500.—Del mismo, Le Chariot, 10,760.—Daubigny, Bords de l'Oise, 7,000.—Alma Tadema, Vendanges, 59,960.—Del mismo, Un amateur romain, 69,560.—Del mismo, Audience chez Agrippa, 66,950.

Los sábios europeos están llenos de emoción ante la posibilidad de un raro suceso. Trátase nada menos que del descubrimiento de la tumba de Aristóteles. A la muerte de Alejandro, su ilustre maestro, acusado como Sócrates de impiedad, vióse obligado á expatriarse de Atenas, dirigiéndose á Calcis, donde murió 322 años antes de nuestra era. Pues bien; en las cercanías de Calcis, mister Waldstein, Director de la Escuela americana de Arqueología en Atenas, acaba de descubrir un sepulcro que, segun todas las indicaciones, debe encerrar las cenizas del filósofo de Estagira. Practicando excavaciones en busca del templo de Diana, encontróse una tumba que encerraba gran cantidad de objetos preciosos: seis diademas de oro puro, una corona de laurel, también de oro, y en el lugar que debió ocupar la cabeza del muerto una pluma y dos estiletes de plata; y por último, una estatua de barro cocido representando un filósofo con las manos cruzadas sobre el pecho. «Que se trata de la sepultura de un escritor—escribe Mr. Waldstein—es in-

dudable. Puede con todo imaginarse nuestra emoción cuando en otra tumba inmediata, destinada al cuerpo de una mujer, leímos en limpios caracteres griegos esta inscripción: *Biotea, hija de Aristóteles*. Los caracteres de la inscripción son evidentemente anteriores en dos siglos á nuestra era. Cristodoros menciona otra estatua de Aristóteles con las manos cruzadas sobre el pecho. Tiene, pues, muchas probabilidades Mr. Waldstein de haber descubierto la tumba del gran filósofo. Desgraciadamente no puede pasarse de probabilidades: en Grecia hubo muchos con igual nombre de Aristóteles. El grande, el que podemos llamar verdadero, no menciona en su testamento ninguna hija de nombre Biotea: La de Aristóteles llamábase Pythias.

Sin embargo, según Waldstein debía ser muy gran personaje y escritor muy eximio en aquellos tiempos, quien fuese enterrado con siete diademas de oro y dos estiletes.

Es altamente escandaloso lo que sucede de algun tiempo á esta parte, por consecuencia de la poca vigilancia que observan sobre las obras de arte, los que debieran guardarlas como soberbias joyas de incalculable valor, pues, además de los que de continuo nos explica la prensa de todos los países, en muy pocos días se han robado, del Museo de Dresde un hermoso Brauwer, *Buste de Jeune homme á la bouche ouverte* (n.º 1600 del catálogo, sala n.º 16); del palacio de la Universidad de Rennes, muchos cuadros con sus marcos, y algunos sin ellos, á más de cuantas monedas y medallas se han querido llevar, junto con una pieza, reproducción en metal dorado, de otra de gran mérito existente en uno de los Museos de Paris; y de Limoges, de un hotel particular, dos preciosos tapices de los Gobelinos, de 3 metros por 2 metros 67 centímetros, representando, el uno, á Narciso mirándose en una fuente, y el otro, á Apolo matando la serpiente Pitón, al perseguir á Lato-na por orden de Juno.

EN SUSCRIPCIÓN

PARA APARECER EN BREVE

ESTUDIOS DE INDUMENTARIA ESPAÑOLA

Cuadro histórico especial de los siglos XV y XVI

POR

D. JOSÉ PUIGGARÍ

Presidente de la Asociación Artístico-Arqueológica Barcelonesa

Tirada reducida de 250 ejemplares enumerados

Obra notabilísima sobre el estado político-social, estética y Artes, Costumbres, lujo y modas. Técnica y Análisis de trajes y armas en sus variedades. Ilustrada con una colección de láminas foto-heliográficas. Se abre la lista en la Asociación Artístico-Arqueológica Barcelonesa.

PINO, 5, 2.º, BARCELONA

TIPOGRAFÍA «L'AVENÇ» DE MASSÓ Y CASAS.—Puertaferrisa, 21, Librería.

ALBUMS PUBLICADOS
GRAN TALLER DE RESTAURACIONES

DE

A. MASSOT

COPONS, I

BARCELONA

TAPICES PINTADOS

VIDRIERAS DE COLORES AL FUEGO

VIDRIOS Y CRISTALES GRABADOS
EN BLANCO Y DE COLORES

para iglesias, oratorios y galerías

Muselinas al ácido y al fuego

VIDRIOS CURVADOS

ESPEJOS GRABADOS

Cristales y espejos pintados al óleo

PLACAS FAYENCE PARA MUEBLES

**PLACAS Y RÓTULOS DE CRISTAL
PARA PUERTAS**

PINTURA AL ÓLEO

A. Aymat

63, CONDE DEL ASALTO, 63

Barcelona

Todas las operaciones de la casa son al contado



J. RUIZ



ENCUADERNADOR

Rull 5, y Codols 12.--BARCELONA

ENCUADERNACIONES DE BIBLIÓFILO

RESTAURACIONES DE LIBROS ANTIGUOS

DORADOS, RELIEVES, ETC. ETC.

LIBROS PARA COMERCIO

ALBUMS PUBLICADOS

POR LA

Asociacion Artístico-Arqueologica Barcelonesa

PREMIADOS CON MEDALLA DE ORO

Y DIPLOMA DD HONOR EN LA ÚLTIMA EXPOSICIÓN DE ZARAGOZA,

Y CON MEDALLA DE ORO

EN LA EXPOSICIÓN UNIVERSAL DE BARCELONA

DEPÓSITO: PINO 5, 2.º Y PRINCIPALES LIBRERÍAS

1878.—ALBUM DE JOYAS, MINIATURAS Y ESMALTES.—Contiene veinticinco fotografías de los principales objetos exhibidos.—15 ptas. (*Agotado*).

1879.—ALBUM DE TRAJES Y ARMAS.—Contiene veintiséis fotografías de los principales objetos que figuraron en la Exposición del mismo nombre.—20 ptas. (*Agotado*).

1880.—ALBUM DE GRABADOS DE AUTORES ESPAÑOLES.—Contiene cincuenta y cinco láminas heliográficas, representación de los principales grabados expuestos.—15 ptas.

1881.—ALBUM DE LA EXPOSICIÓN DE ARTES DECORATIVAS.—Contiene cincuenta y dos láminas heliográficas, representación de los principales objetos exhibidos.—17'50 ptas. (*Agotado*).

1882.—ALBUM DE DETALLES ARTÍSTICOS Y PLÁSTICO-DECORATIVOS DE LA EDAD MEDIA CATALANA.—Contiene ochenta láminas heliográficas, reproducción de los dibujos premiados por el *Instituto de Fomento del Trabajo Nacional*.—22 ptas.

1883.—ALBUM HELIOGRÁFICO DE LA EXPOSICIÓN DE DIBUJOS AUTÓGRAFOS DE ARTISTAS FALLECIDOS, Y DE VISTAS Y DIBUJOS DE EDIFICIOS Ó MONUMENTOS QUE YA NO EXISTEN.—Contiene treinta y siete láminas, reproducción de los más importantes dibujos expuestos.—12'50 ptas.

1884.—ALBUM HELIOGRÁFICO DEL GABINETE DE CURIOSIDADES ARTÍSTICAS DE D. JOSÉ FERRER Y SOLER.—Además del extenso y detallado texto explicativo, contiene un discurso referente á las artes arqueológicas ante las exigencias de la cultura moderna, y treinta láminas heliográficas, reproducción de los principales objetos de este gabinete.—12 ptas.

1885.—MONOGRAFÍA HISTÓRICA É ICONOGRÁFICA DEL TRAJE.—Forma un tomo en 4.º mayor, de 292 páginas de clara impresión y papel satinado, ilustrado con 618 grabados y 4 portadas alegóricas, por Puiggarí, Riquer, Thomas, Joarizti y Mariezcurrena.—En rústica, 7 pesetas.—En percalina con planchas oro y negro, 10 ptas.

1886.—ALBUM DE GRABADOS ESCOGIDOS EN EL ORDEN DE SU MANIFESTACIÓN HISTÓRICA.—Volumen en 4.º mayor, de 70 páginas, con 32 láminas de los mejores grabados conocidos, facsímiles foto-heliográficos directos de sus originales, por Joarizti y Mariezcurrena; texto de Puiggarí.—12'50.

1887.—ALBUM DE LA COLECCIÓN DE D. FRANCISCO MIQUEL Y BADÍA, PRINCIPALMENTE EN MOBILIARIO, CERÁMICA Y VIDRIERÍA.—Volumen en 4.º mayor, de 50 páginas, con treinta láminas foto-heliográficas.—12 ptas.

1888.—ALBUM DE LA SECCIÓN ARQUEOLÓGICA DE LA EXPOSICIÓN UNIVERSAL DE BARCELONA.—Dos volúmenes en 4.º mayor, con más de 240 heliografías en junto.—50 ptas. el primero y 30 el segundo.

1890.—ALBUM DE INDUMENTARIA ESPAÑOLA, por D. José Puiggarí.—Un volumen en 4.º mayor, de 380 páginas, con 46 láminas foto-heliográficas.—25 ptas.

Todos los Álbums llevan su texto correspondiente y están encuadernados en percalina roja, con rótulos dorados.