













LES ARTS I ELS ARTISTES

TORNANT DE PARÍS

Exposicions de pintura

Com tots els anys, hi ha un considerable nombre d'exposicions en acabar-se la temporada parisenca.

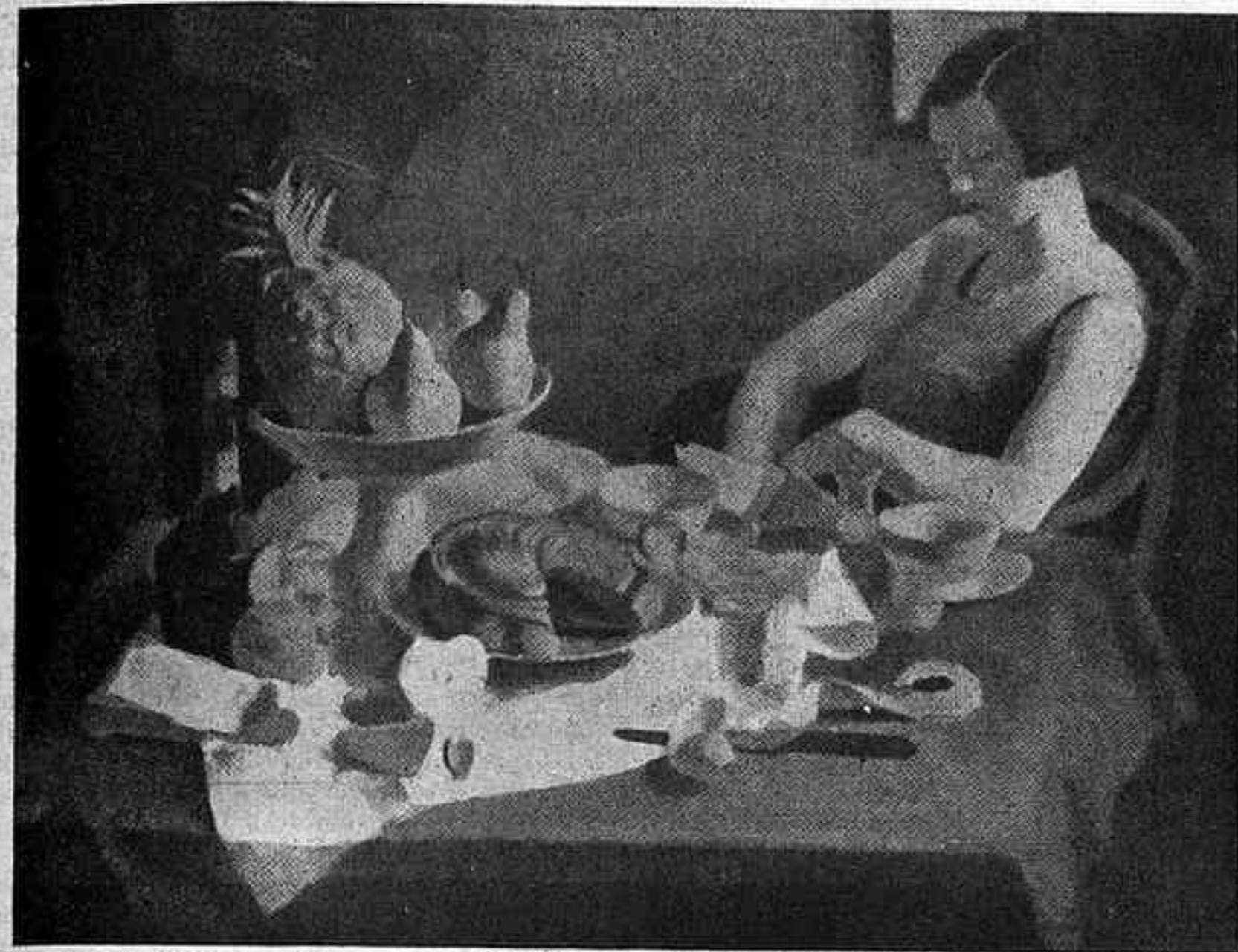
tre els joves pintors per intentar descobrir nous valors pictòrics. Un primer jurat format de crítics d'art, presidits per Louis Vauxcelles, escollirà, a raó de quatre artistes per votant, els pintors que podran ésser candidats al gran premi, el qual serà atorgat per un segon jurat format per polítics, col·leccionistes i literats dels més reputats.

L'elginisme bo i el dolent

El Centre Excursionista Casanova, que té la seu a l'Avinguda Prat de la Riba, cantonada a la Rambla del Prat, acaba de cloure una exposició d'art religiós del Vallès molt notable, molt ben organitzada.

El Centre Excursionista Casanova, que té la seu a l'Avinguda Prat de la Riba, cantonada a la Rambla del Prat, acaba de cloure una exposició d'art religiós del Vallès molt notable, molt ben organitzada.

cabals per a subvenir com cal a la seva conservació; d'altra banda perquè agabellant aquest patrimoni en un sol lloc sense garanties de seguretat l'exposa a una ràpida i total destrucció.



Chaplain-Midy - «Après le goûter»

avui a comentar les altres exposicions celebrades en aquest final de temporada.

I per començar, no ens queda altre remei que parlar del Saló (Société des Artistes Français i Société Nationale des Beaux-Arts, reunides). Com cada any, les parets del Grand Palais estan atapeïdes de teles, i en el saló principal hi ha el mateix bosc d'escultures.

la candidatura amb els quatre pintors: Maurice Brianchon, Roland Oudot, Adrien Holy i el nostre Pere Créixams. Però, també, lamentaria no poder incloure Jean Ajame, Charles Blanc, Camille Bombois, Chas-Laborde, Durand-Rosé, Louis Vivin, Chapelain-Midy i Geneviève Gallibert.

Seguint galeries, entrem a can Rosenberg, i ens trobem amb una antiga conec-



Briançon - «Danseuses du French Cancans»

guda: Marie Laurencin, que tots vosaltres també recordareu prou bé. Per la Laurencin no passen els anys. Però aquesta gentilesa, en pintura, no és tant d'agrair com en l'aspecte personal.

A casa Max Berger, l'espanyol Borés es mostra més consistent de color, però la seva obra continua sense justificar la importància que de bon principi li senyalava Zervas en els Cahiers d'Art.

Coubrine exposa a can Bernheim Jeune. L'obra d'aquest pintor va millorant. El seu sintetisme és cada dia més líric i amb noves troballes en els rapports del color.

A Le Portique, el pintor suís Barraud ens recorda, una vegada més, les grans dificultats i els perills que solen presentar-se a tots els continuadors de la bona escola holandesa.

En un altre extrem - no de París, sinó d'escola -, a can Pierre Colle, tenim el sobrealista Dalí, amb les darreres pintures i els nous objectes plasmats sota l'automatisme dels somnis.

I per no allargar massa la llista, acabem les visites amb la galeria Simonson, on l'exposició del grup N. G. S. ens dona certes esperances de la tan esperada renovació de l'actual pintura francesa amb fets pintures de Chapelain-Midy, Holy, Lestrille, Planson i Poncellet.

I entre les excentricitats darrerament aparegudes, hauríem de senyalar la pintura rítmica i musical de Knut Lundstrom exposada a La Renaissance. Però, tractant-se solament d'una pensada més en el variat repertori del malabarisme estètic, preferim passar-ho per alt, per no cansar més als lectors.

MÀRIUS GIFREDA



Retaule de Sant Silvestre, de l'església de Sant Sebastià de Montmajor, prop de Sant Feliu de Codines.—1'50 x 2 m.—(Foto Jaume Comes)

Però hi havia també a l'exposició del Centre Excursionista Casanova el retaule de Santa Agnès de Malanyanes, obra interessantíssima, sobretot des del punt de vista arqueològic; perquè es tracta d'una bona pintura catalana del segle XVI, i ja és prou sabut que fins fa poc hom deia i escrivia si la pintura catalana havia mort amb el segle XV.

Un altre retaule, aquest fluixet, del segle XV, hi havia en l'exposició sudista: el retaule de Sant Pere de Reixac. No tot, però, és fluix en aquest retaule: el retaule central amb la imatge del sant, sedent en tron reial, cofat amb tiara papal i a imatge de l'antipapa Luna, està molt bé, i és segurament d'altra mà que la dels altres retaulons.

El darrer retaule important en aquesta exposició és el de Sant Julià, de Llíssa, obra indubtablement vergosiana. I, amb aquests retaulons, algunes escultures curioses i valuoses: una Verge amb l'Infant, obra de talla policromada, del segle XVI, existent a l'església de Montmany; una altra del segle XV, a l'església de Fogàs de Montclús; per fi una de romànica, procedent de l'església de Santa Maria de Toudell.

I bé, és preguntant el lector, l'elginisme? L'elginisme és després de l'acabament del darrer paràgraf: la magnífica Verge de talla romànica de Toudell ja no és de Toudell, sinó que, a tot estirar, en procedeix. És troba ara al Museu Diocesà de Barcelona; com s'hi troba el retaule vergosià de Sant Julià de Llíssa; com s'hi troben els retaulons de Malanyanes, el de Reixac i d'altres escultures i pintures no tan importants que figuraren, reproduïdes, en l'exposició del Centre Excursionista Casanova.

Un setanta per cent dels objectes mobiliars registrats en aquella exhibició foren, de temps ha, xuclats pel Museu Diocesà; d'altres ho hauran estat recentment, perquè aquest museu barceloní no cessa d'absorbir tot el que pot que de poc o molt valor arqueològic posseeixen les parròquies de la diòcesi. Quan el despallament de les esglésies no s'aconsegueix per la persuasió, es verifica manu militari.

El procediment que seguí el Museu de Vic. I és l'exemple del Museu de Vic que inspira els procediments adquisitius del Museu Episcopal de Barcelona. Aquests procediments són més funestos a Barcelona que a Vic, perquè allà a Vic les parròquies insolvents des del punt de vista arqueològic eren moltes, mentre que a la diòcesi de Barcelona gairebé totes són solvents; també perquè ultra la lloable cupidesa arqueològica que mogué el Museu de Vic i que nequisteja el Museu de Barcelona, aquest sembla actuar a l'impuls de la gelosia que li causa el Museu de Vic.

Aquesta espoliació sistemàtica de les esglésies és un crim de lesa pàtria, una depauperació artística, un sabotatge del turisme i també un motiu de desmoralització religiosa, àdhuc eclesiàstica. Els dirigents dels Museus Diocesans que es desficien en aquest agabellament poc semblen fer-se càrrec del descoratjament que les tals usurpacions comuniquen als feligresos i als rector; no semblen pas adonar-se els absorbidors de relíquies arqueològiques del que disminueix el rector la disminució de la pròpia església. Tampoc els apiladors d'art litúrgic no saben veure el valor extraordinari-

de noblesa on deu restar ja poca cosa, on potser no resta res d'antic.

Està bé que el Museu sostregui de les parròquies les obres d'art irremissiblement ruïnoses, i està millor encara que després les restauri bé, com sap fer-ho, gràcies a Deu. Però, per la Verge i per tots els Sants!, que després no retengui aquestes relíquies que no li pertanyen, que les torni a llurs legítims antiquíssims propietaris. Cada església té necessitat d'aquestes belles velles coses; i aquella que no en disposa cap n'hauria de rebre alguna dels dipòsits que representen els Museus Diocesans.

El Museu Diocesà de Barcelona actua ara com ara d'espoliador, sense oferir res a canvi, i àdhuc agreujant la ja de segles crítica situació del nostre patrimoni artístic religiós: d'una banda perquè no té

ties de conservació. I a pensar en la manera d'instaurar aquestes garanties en tal lloc, fins a poder reintegrar-hi allò expropiat.

L'elginisme és una actuació lloable quan beneficia tothom; és un acte discutible quan només beneficia el poble absorbidor i és una acció nociva quan beneficia tan sols una petita part del poble tot perjudicant la majoria, i és un veritable crim quan, per tornar, espolia amb perill per a les obres espoliades.

JOAN SACS

Encarregui'ns els seus marcs



QUADROS MARCS GRAVATS MOLTURE/OVOL/PINTURE/...

DURAN: BARRA.S BARCELONA

Visítis les nostres sales

Viatges Marsans, S. A.

Rambla Canaletes, 2 i 4 - BARCELONA

Bitllets de Ferrocarrils Nacionals i Estrangers - Passatges Marítics i aeris Viatges a "Forfat" - Excursions acompanyades - Peregrinacions, etc.

INFORMES

I PRESSUPOSTOS GRATIS

Pasta de Cera

El fang preferit pels nostres millors artistes

Olivera, 25 - Telèf. 31816



BADRINAS MOBLES

DIAGONAL, 460

MERCADER

CAMISES amb REFORÇ 1HON DOBLE DURACIÓ Preus limitats 34. PORTAFERRISSA 34

## RADIO DISCOS

## L'HORA RADIADA L'Organització de la Ràdio L'enregistrament directe

Ahí tornà a ésser *Rafael Moragas* el conferenciant de l'Hora Radiada que MIRADOR emet tots els dimecres, des del micròfon de Ràdio-Associació. Aquesta insistència amb què nosaltres cridem *Rafael Moragas* diu prou l'èxit assolit per l'humorista crític musical. *Rafael Moragas* parlà de Dames i artistes barcelonines de fa trenta anys, tema que li donà ocasió de palesar el que tots sabem: la seva formidable erudició d'anècdotes i successos. La conferència de *Rafael Moragas*, que amenitzà amb discos de l'època, fou, com les anteriors, un èxit. Completarem l'Hora Radiada de MIRADOR els elements de costum.

Dimecres que ve, el jove pintor *Emili Grau-Sala* ens parlarà d'El fi-de-segle que no he conegut.

Aquesta serà la conferència que clourà la primera sèrie de sessions radiofòniques MIRADOR, que, passades les vacances, es reprendrà en la forma que anunciarem oportunament.

D'on surten els aparells de ràdio? Com arriben a les llars? En aquests interrogants hi ha sintetitzades tota una sèrie d'activitats que comprenen des del taller primari i la gran manufactura fins al botiguer i corredor que va deixant aparells pels pisos.

La ràdio és tan nova que no té encara un gremi ben determinat: a les èpoques grasses fins els adroguers venen receptors. En altres temps, però, els establiments especialitzats es desprenen de tot el que pugui semblar ràdio; llavors materials de preu són oferts en forma que el producte de la venda és inferior a les despeses de propaganda que d'ells s'ha fet. I és que la ràdio, tot i la tècnica que comporta, té molt de fantasia, i aquesta es paga un moment, però quan perd l'oportunitat, poc en resta.

Al nostre país, la ràdio ha servit, com d'altres articles, com un motiu més d'importacions, i tal és el consum que hi ha, que en aquests darrers temps la minva d'entrades d'automòbils per la duana de Barcelona s'ha compensat en bona part per les xifres d'importacions d'aparells de ràdio. Val a dir, però, que això no és privatiu d'ací. A França han hagut de limitar les importacions americanes, i això vol dir que el mal també hi era.

La indústria nacional és ben migrada, per no dir que no existeix. No hi ha gairebé cap manufactura que produeixi en sèrie. Es fan aparells, no es pot negar, però la majoria d'aquests no són per vendre: són per a ús individual. Més aviat es munten aparells manualment, sense utilitzar que permeti una producció intensa. Sembla estrany que si hi ha mitjans per a muntar organitzacions comercials de gran volada que distribuïxen quantitats insospitades d'un article de luxe, no hi hagi ajuda per a muntar una indústria de fabricació de ràdio. El fet és evident i té una primera explicació. Sempre és més còmode: té menys risc vendre que fabricar. Fa por llençar-se a un article que continuament evoluciona. No és aquest solament el motiu; també hi ha la dificultat que suposa fabricar per a un país sense preveure una sortida regular a la fabricació. A més a més, no hi ha manera de fabricar a bon preu si no es fa en sèries nombroses, i cal reconèixer que ací el consum no fa possible la col·locació d'una gran quantitat de

producció. Només els països que tenen un gran consum interior poden anar a la recerca d'altres mercats. Com ja dèiem més amunt, amb la ràdio hi ha tant de fantasia, que es fa més difícil la fabricació en petites quantitats. La tàctica de les principals manufactures d'aparells és fabricar sèries determinades d'aparells, amb la precaució de no sobrepasar una xifra prèviament determinada, i un cop assolida aquesta, canviar novament de tipus, puix el mercat no aguanta massa temps un mateix receptor, encara que el que vingui després sigui esquemàticament el mateix. Ara comencen a ésser difícils les novetats tècniques, i els fabricants especulen amb la ignorància tècnica del comprador fent-li cercar formes noves continuament.

Hi ha, demés, el factor marca. El comprador, davant un article al qual generalment no arriba tècnicament, s'ha de refiar del prestigi d'un nom; això no hi ha més que una forma d'assolir-ho, i és amb la publicitat, que aviat es fa internacional i contra la qual el fabricant del país no té més defensa que el preu. D'aquesta forma es fa més difícil la vida del petit fabricant d'ací, que ha de treballar amb menys elements, major preu de primeres matèries i pitjor preu de venda. Així i tot, però, amb els aparells fins a quatre vàlvules hi ha encara una petita diferència que aporta el constructor d'ací. Afavoreixen aquesta diferència els transports, els embalatges, etcètera, i ara també el superior valor interior que té la nostra moneda. Però amb els tipus superiors poc hi ha a fer que no sigui muntatge de circuits importats. En general aquests són de procedència nord-americana. Els aparells complets són també d'Amèrica. D'Europa gairebé només ens vénen dues marques que tenen muntades ací organitzacions de venda molt esteses. El client, doncs, es veu sol·licitat per noms de garantia i li costa decidir-se per aparells fabricats ací que no tenen l'ajuda de la marca, tot i que llur qualitat no tingui res a envejar.

L'actual depressió americana ha arribat també a la ràdio, de tal forma que els aparells són oferts a preus molt per sota dels de cost, i això encara fa més difícil decidir-se a muntar una gran indústria local.

J. G.

## RECEPTOR Radio CLIMO

enxufable al corrent sense antena



Preu: 400 pessetes

**RAMON CLIMENT**

Consell de Cent, núm. 266  
Telèfon 28058



—La vostra dona us espera al locutori.  
—Quina? Ja sabeu que estic condemnat per bigàmia.

(Ric et Rac, París)



GENERAL MOTORS RADIO

## RADIO-LOT

Passeig de Sant Joan, 17  
BARCELONA

Recorda una vegada més que pot oferir-vos els receptors de la més alta qualitat fabricats per

General Motors Radio  
El mitjà prestigi en ràdio-receptió

## ANUNCIANTS...!

Una moderníssima organització completa en publicitat

## Pel·lícules de dibuixos animats

mudes i sonores - patent núm. 121288 - aplicades al servei de la tècnica publicitària, us l'ofereix:

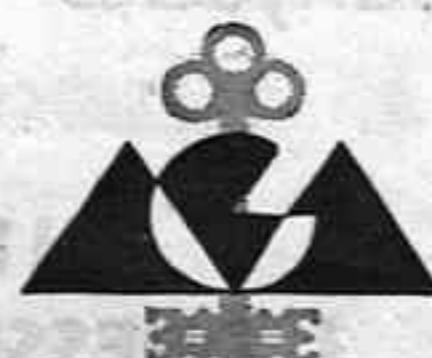
## "Agencia General de Anuncios"

Vostres productes poden ésser propagats amb èxit segur per tota la Regió Catalana i Illes Balears

## 200 cinemes en ciutats i poblacions de categoria

Fontanella, 10, 1.ª, 2.ª - Tel. 16606

BARCELONA



Avinguda Menéndez Pelayo, 85, 1.ª

MADRID

IMPRESOS COSTA  
Aseito, 45. - Barcelona

## NOTES D'ACTUALITAT

## Ràdio-reportatge de Suècia

La societat alemanya de radiodifusió prepara un ràdio-reportatge a través de Suècia, reportatge que serà retransmès per l'emissora de Berlín. Aquest durarà una sèrie de dies, durant els quals els reporters visitaran gran quantitat de ciutats sueques, i transmetran llurs impressions pel micròfon. Principalment es deturaran a les ciutats de major interès turístic.

## La final de la Copa Davis

La final de la Copa Davis, que ha de tenir lloc els dies 29, 30 i 31 de juliol, entre França i la rival destinada a competir-la, serà retransmesa per Ràdio-París i per París-PTT. D'aquesta final se'n fan dos comentaris, un destinat als profans, altre als aficionats. També hi parlarà un locutor anglès per tal que aquest match pugui ésser escoltat atentament des d'Anglaterra.

## Ràdio-Tunis, emissora fantasma

Existeix una emissora a Tunis, a Kasbah més exactament, coneguda pel nom de Ràdio-Tunis i també pel de Ràdio-Cartago. La característica d'aquesta emissora és, actualment, no tenir hores d'emissió, ni programes ni estudi. De tant en tant, el cap de

l'estació, militar que fa les funcions de l'enginyer, de l'operador i del director artístic, retransmet l'orquestra anèmica d'un cafè de Tunis... i això és tot.

Els radioescoltes tunisencs, davant la insuficiència d'aquestes emissions, acaben de formar una federació amb la intenció de demanar la construcció d'una emissora local dotada de programes regulars.

## L'aurora boreal

Una comissió d'estudis particulars partirà de Tromsø (Noruega) dintre poc, sota el comandament del cèlebre professor Appleton, per a establir una emissora de proves. El motiu principal d'aquesta expedició és l'estudi de l'aurora boreal, dels fenòmens de ionització i llur influència en les ondes radio-elèctriques.

## Ràdio-Escola a Suïssa

Les autoritats suïsses han decidit instituir emissions regulars per a les escoles, començant aquesta tardor, per mitjà de l'emissora de Beromünster. Els programes han estat curosament confeccionats segons els experiments realitzats pel doctor Kurt Schenker, director de l'estació de Berna. Les emissions solament seran per a les escoles alemanyes-suïsses.

## ESCOLTEU LES EMISSIONS D'EAJ-15

## RADIO ASSOCIACIO, L'EMISSORA CATALANA

Concerts selectes per la seva orquestra, integrada per artistes de destacada personalitat musical. Concerts corals pels millors orfeons de Catalunya. Sessions de ballables per jazz, Bandes, orquestrats. Sardanes per cobles. Discos seleccionadíssims. Emissions fototelegràfiques, reportatges, retransmissions de partits de futbol, concerts, conferències, cursos d'idiomes, sessions infantils.

FEU-VOS SOCIS DE RADIO ASSOCIACIO Oficines: Ronda Universitat, 25, enl. - Telèf. 24853

Compreu la revista setmanal CATALUNYA RADIO, portaveu de Ràdio-Associació

Els subscriptors de MIRADOR tindran dret a adquirir el llibre URSS, la República de Treballadors, amb un descompte del 10 per 100 si ens trameten, degudament omplert, aquest butlletí.

Nom .....

Adreça .....

Població .....

Forma de pagament (gir postal o segell de correu)

de .....

de 193 .....

Signatura .....