

El Ferro-carril.

Se publica los Miercoles y Sábados.

DIRECTOR: AMADOR RAMOS OLLER

Oficinas: Quesada, n.º 12.

Manuel Luque

Entre las personas de relieve que actualmente se encuentran entre nosotros, con motivo de las fiestas por la inauguración del ferro-carril, figura nuestro paisano, el notable pintor cuyo retrato publicamos hoy.

Luque es uno de esos privilegiados que han sabido con su inteligencia y su voluntad abrirse camino á través de una inmensidad de dificultades.

Sin otros maestros que su vocación ni más recursos que su génio, ha llegado á ser pintor, y pintor de nota.

Aun recuerdo aquel viejo tiempo en que Luque, á la llegada del correo de Madrid, abandonaba los juegos infantiles para copiar las caricaturas del *Gil Blas*.

Era una obligación ineludible que se había impuesto.

Estos fueron sus primeros pasos en el camino del arte.

Ya mozo, sin otros recursos que sus alientos, ni más capital que sus lápices hizo su entrada en Madrid como Becquer, como Zorrilla, como tantos otros inmortales, con una abrumadora balumba de ilusiones y esperanzas, pero con una escualida bolsa.

Aquellos primeros tiempos fueron rudos y tremendos.

Solo una juventud y una audáz voluntad pudieron atravesar aquellas tenebrosidades.

Al fin se vislumbró la aurora.

Discípulo de Emilio Sala, bien pronto hubo de abandonar el estudio del ilustre pintor, apremiado por las necesidades diarias, para dedicarse á la caricatura.

En éste género, el que alcanzó gran boga, en su época, no tuvo rival en Madrid.

En caso alguno, como en el presente, puede tener aplicación más exacta aquello de que el estilo es el hombre.

Genial, distinguido, elegante, las caricaturas de Luque, tras de cuyo lápiz se traslucía el de Ortega, su modelo de la niñez, eran chispeantes dibujos, donde los sóbrios y correctos rasgos denunciaban al artista espiritual, de fina y caustica observación.

Ahí están los periódicos satíricos que se publicaban en Madrid, allá por los años setenta y tantos al ochenta.

Donde más se distinguió en éste género fué en la revista artística *DIA DE MODA* que fundó su entrañable amigo Eusebio Blasco.

Luque ingeniosísimo, culto, *causeur* inimitable, con juicios y observaciones llenos de ironía y de fina gracia: caía de repente y por largas temporadas en un tédio mortal.

Entonces, como cuentan de Luis trecento, que llamaba al alfeizar de una ventana á algún cortesano para aburrirse juntos, Luque con un amigo se metía en el rincón de algún café ó cervecería, y allí, con la jarra de cerveza delante y el cigarro en la boca, dejaban transcurrir las horas muertas, en silencio, con la mirada perdida en el vacío ó contemplando indiferentemente la gente que chapoteaba en la calle el barro de la lluvia.

Letales é inolvidables horas.

De aquellas melancolías, que eran como cansancio del caminar sobre una áspera senda, mudas y amargas protestas contra las adversidades, salía el artista, para hacer cualquier trabajo apremiado por una urgencia inaplazable.

Bohemio y romántico al modo de los que lo fueron allá á últimos del primer tercio del siglo, veíasele aparecer tras un eclipse de algunos días haciendo vida de gran señor y prodigando su dinero con esplendor de príncipe.

Cuando Guerrero, el padre de la eminente actriz del Español, tomó á su cargo la restauración del café de la Iberia, Luque se encargó de la pintura de la *cantina americana*. Aquello fué un deshilfarro de ingenio y de buen gusto.

Acreditose de artista genial y de buen tono y el todo Madrid *pchutt* desfiló por la elegante habitación del *bar* con sus muros de blancos azulejos sobre los que había un derroche de gracia en

del naufragio, merced á la audacia de la juventud y al talento del artista.

A fuerza de ingeniosidades, pintando abanicos, azulejos, y toda suerte de elegantes nonadas, casi había ya conseguido abrirse paso, cuando cayó gravemente enfermo y se encontró huesped del *Val de Grace*.

Eran de oír, tiempos despues, los chispeantes relatos de las horas tristes cuando se vió enfermo y solo en un hospital á tantas leguas de su patria.

Cuando convaleció, volvióse á Madrid huyendo de la gran Ciudad donde pensara morir.

Hoy no es en Paris un desconocido ni se encuentra huérfano de amigos, como antaño.

Potentados como el baron Alfonso de Rostchild, de tan estupenda fortuna; el Marqués de Casa-Riera, D. Ivo Bosch ídolo hoy de ésta comarca, son otros tantos Mecenas de Luque y el artista ve hoy pagados sus cuadros por miles

la tierra que le vió nacer y reciba cordial abrazo de aquel amigo que tantas veces le ayudó á reventar las horas del oscuro rincón de una cervecería.

MIGUEL MARTINEZ ARELLANO

DECLARACIONES DE D. Ivo Bosch

Tempestades de aplausos se anteanoche á las manifestaciones por D. Ivo Bosch en el banquete que le obsequiara el Ayuntamiento en representación del pueblo de Almería.

Todas las corporaciones, todos los organismos, todas las clases socialmente allí representados, acogieron con rante júbilo los propósitos que el opulento banquero. La magistratura y el ejército, la banca y el comercio, los centros de cultura y la prensa, los oradores y los representantes parlamentarios todos se confundieron en un solo sentimiento, expresándolo en un aplauso truenoso.

A ese justificado regocijo, segun inmediatamente el de toda la comarca apenas conozca los planes que D. Ivo Bosch persigue para seguir levantándola de la postración y engrandeciéndola. En las provincias de Almería, Granada, de Jaén, de Murcia, de Ciudad-Real, resonarán muy gratamente las palabras del ilustre financiero, uniendo centenares de pueblos sus aplausos á los que anteanoche resonaron en el amplio salón del Colegio de Jesús.

¡Adelante! Prestemos todos el calor de nuestro entusiasmo y el apoyo decidido y vigoroso á quien así dirige por el camino de la verdadera independencia.

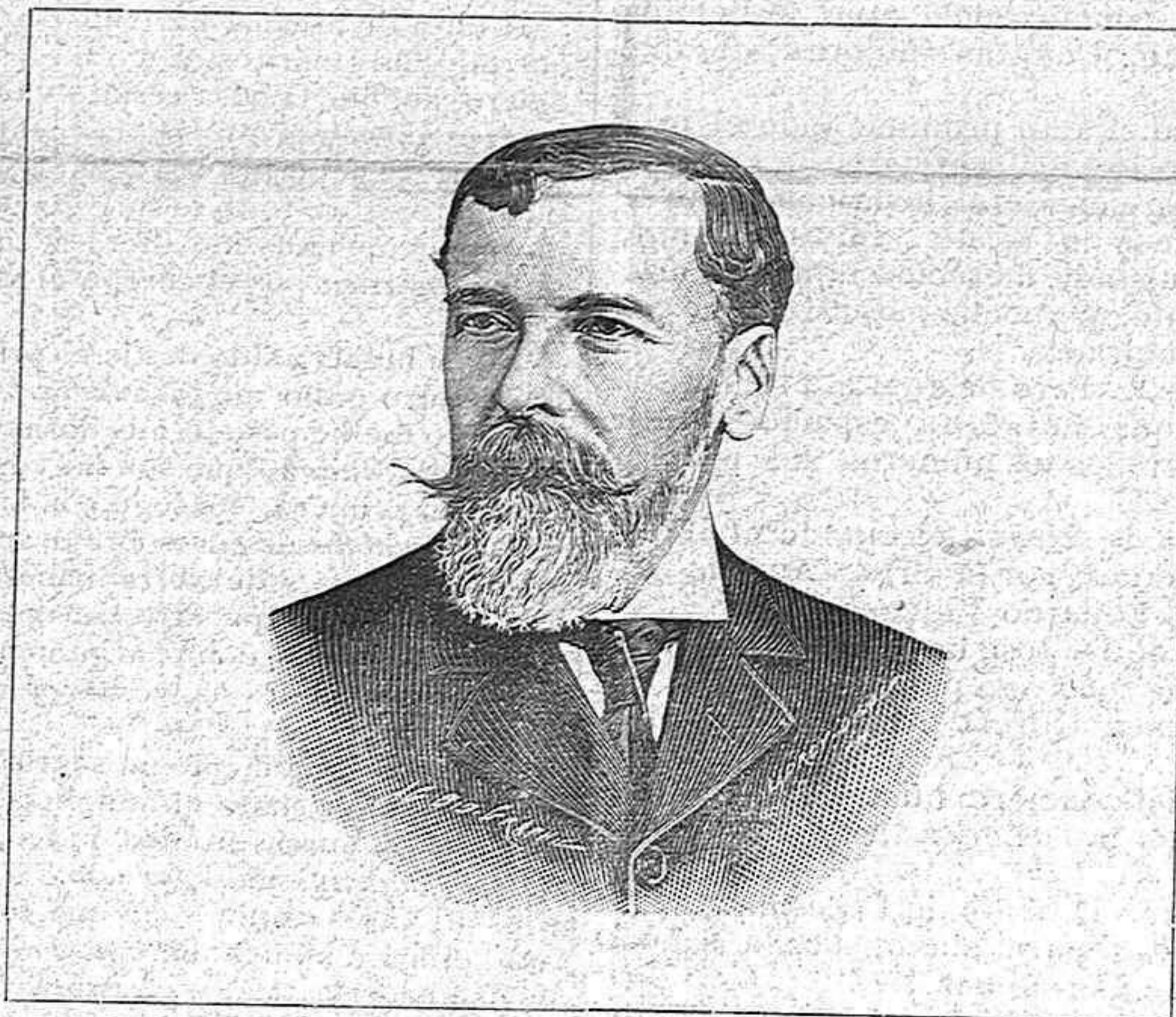
¡Adelante! Sumemos todos nuestra buena fé y nuestro interés al decidido y gigantesco de quien así se nos ofrece para conquistar la vida y la ventura de la comarca.

¡Adelante! Que si el patriotismo ardiente en todos los corazones y las voluntades se apiñan en magnífica conjunción, no es dudosa la completa victoria, estando dirigidos por caudillo tan esperto; no es dudoso que á la feliz inauguración de la línea férrea, á que acabamos de asistir, siga la de otras que aseguren por entero el bien, el progreso y el esplendor de la comarca.

¡Adelante!

EL BANQUETE

El banquete con que el Ayuntamiento obsequió anteanoche, en nombre del pueblo de Almería, á D. Ivo Bosch y á gran número de las personas distinguidas que nos han visitado con el fausto motivo de la inauguración del ferro-carril, fué espléndido y estuvo animadísimo, brillante. Asistieron 70 comensales. El amplio salón del Colegio de Jesús, donde se celebraba la fiesta, estaba elegantemente decorado con banderas, los atributos de la industria, del comercio y de la agricultura, y los escudos de Granada, Jaén y Almería.



picarescas caricaturas al óleo, orladas por una guirnalda de pámpanos.

De aquel tiempo en que fué el pintor de moda son también las caricaturas al óleo de los Socios del Veloz Club.

Inseparable de Eusebio Blasco, cuando éste dejó á Madrid para entrar en la redacción de *Le Figaro*, siguióle Luque, y allí abandonando de una vez la caricatura entregose de lleno á trabajos más serios.

Si sus obras han conseguido buen éxito, dígalos el alto precio que alcanzaron sus cuadros y la estima de su firma.

Antes de ahora había estado Luque en Paris.

En una de aquellas terribles melancolías que le asaltaban antaño, sin encomendarse á Dios ni al Diablo, hizo la maleta y tomó billete para Francia.

Llegó allí y desde el primer momento consiguió entrar en el *Charivari*, cosa que no alcanzan sino las notabilidades.

Solo en aquella inmensidad, salvose

de francos en Paris, en Berlin y en Londres, donde su firma merece un justo aprecio.

Ha pasado pues el Rubicon.

Ivo Bosch, otro genial artista de las grandes empresas, con esas delicadezas de un espíritu grande, ha querido que el pintor almeriense, alejado ha muchos años de su patria, goce de la legítima alegría que hoy sienten los que aquí nacieron é invitó á Luque de los primeros para que le acompañase á Almería en éste viaje triunfal y hermoso y gozase del grandioso espectáculo que ofrece todo un pueblo sinceramente entusiasmado ante un magnate del trabajo, que es su bienhechor.

Y aquí se vino Luque tras largos años de ausencia, á gozar con las alegrías de su país y á contemplar como aquella Almería que el dejara, decayda, anémica y triste, truecase en robusta, alegre y animosa á los conjuros de su ilustre amigo y huesped.

Sea bienvenido el eximio artista á

Compañía de los Caminos del Hierro del Sur de España.

LÍNEA DE LINARES A ALMERÍA
Cuadro de marcha de los trenes de viajeros desde el 21 de Marzo de 1899.

Núm. 4.

PRECIOS DE LOS BILLETES.			CORREO NÚM. 1.						MIXTO NÚM. 3.						EXPRESS NÚM. 5.					
1. ^a clase	2. ^a clase	3. ^a clase	Linares.		Almería.		EXPRESS NÚM. 5.		MIXTO NÚM. 3.		Linares.		Almería.		EXPRESS NÚM. 5.					
1. ^a clase	2. ^a clase	3. ^a clase	Llegada	Partida	Llegada	Partida	Llegada	Partida	Llegada	Partida	Llegada	Partida	Llegada	Partida	Llegada	Partida				
1.25	1.00	0.60	9.15	9.17	9.18	9.26	4.10	4.10	4.10	4.27	4.27	4.47	4.47	4.47	5.20	5.25				
2.45	1.90	1.20	9.35	9.37	9.48	9.56	4.27	4.27	4.27	4.47	4.47	5.00	5.00	5.00	5.37	5.37				
3.40	2.65	1.65	9.50	9.52	10.11	10.17	5.00	5.00	5.00	5.14	5.14	5.37	5.37	5.37	5.52	5.52				
4.75	3.70	2.30	10.11	10.19	10.39	10.57	5.37	5.37	5.37	5.52	5.52	5.52	5.52	5.52	6.13	6.13				
5.60	4.35	2.70	10.31	10.38	11.12	11.15	6.13	6.13	6.13	6.35	6.35	6.35	6.35	6.35	6.57	6.57				
6.55	5.10	3.15	10.48	10.50	11.26	11.44	6.35	6.35	6.35	6.57	6.57	6.57	6.57	6.57	7.20	7.20				
7.55	5.90	3.65	11.7	11.15	12.5	12.17	7.20	7.20	7.20	7.6	7.6	7.6	7.6	7.6	8.17	8.17				
9.00	7.00	4.30	11.39	11.41	12.47	12.52	8.17	8.17	8.17	8.34	8.34	8.34	8.34	8.34	8.8	8.8				
10.45	8.15	5.05	12.4	12.6	1.21	1.31	8.34	8.34	8.34	8.50	8.50	8.50	8.50	8.50	9.14	9.14				
11.05	8.80	5.35	12.15	12.17	1.41	1.46	9.14	9.14	9.14	9.27	9.27	9.27	9.27	9.27	9.47	9.47				
11.80	9.20	5.65	12.26	12.34	1.57	2.7	9.47	9.47	9.47	9.61	9.61	9.61	9.61	9.61	10.15	10.15				
12.85	10.05	6.20	12.54	12.56	2.32	2.37	10.15	10.15	10.15	10.26	10.26	10.26	10.26	10.26	10.55	10.55				
14.30	11.15	6.85	1.19	2.7	3.11	3.36	10.55	10.55	10.55	11.00	11.00	11.00	11.00	11.00	11.30	11.30				
15.05	11.70	7.20	2.18	2.20	3.49	3.52	11.30	11.30	11.30	11.41	11.41	11.41	11.41	11.41	11.90	11.90				
16.50	12.85	7.95	2.39	2.40	4.14	4.17	11.90	11.90	11.90	12.05	12.05	12.05	12.05	12.05	12.35	12.35				
16.75	13.05	8.05	2.46	2.47	4.25	4.28	12.35	12.35	12.35	12.46	12.46	12.46	12.46	12.46	13.00	13.00				
17.35	13.50	8.35	2.56	3.16	4.40	5.10	13.00	13.00	13.00	13.14	13.14	13.14	13.14	13.14	13.55	13.55				
18.80	14.65	9.05	3.40	3.42	5.40	5.43	13.55	13.55	13.55	13.86	13.86	13.86	13.86	13.86	14.10	14.10				
19.75	15.40	9.50	3.55	3.58	5.59	6.1	14.10	14.10	14.10	14.04	14.04	14.04	14.04	14.04	14.55	14.55				
21.40	16.45	10.11	4.17	4.23	6.23	6.31	14.55	14.55	14.55	14.18	14.18	14.18	14.18	14.18	15.05	15.05				
21.70	16.90	10.40	4.32	4.34	6.52	6.45	15.05	15.05	15.05	14.33	14.33	14.33	14.33	14.33	15.35	15.35				
22.90	17.85	11.00	4.51	4.57	7.5	7.11	15.35	15.35	15.35	14.48	14.48	14.48	14.48	14.48	15.65	15.65				
23.75	18.5	11.4	5.9	5.10	7.23	7.24	15.65	15.65	15.65	14.68	14.68	14.68	14.68	14.68	16.00	16.00				
24.35	19.00	11.7	5.20	5.23	7.34	7.38	16.00	16.00	16.00	14.88	14.88	14.88	14.88	14.88	16.30	16.30				
25.70	20.45	12.35	5.45	5.51	8.3	8.8	16.30	16.30	16.30	15.08	15.08	15.08	15.08	15.08	16.65	16.65				
26.90	20.95	12.9	6.12	6.14	8.29	8.46	16.65	16.65	16.65	15.28	15.28	15.28	15.28	15.28	17.00	17.00				
27.35	21.35	13.15	6.23	6.29	8.56	9.6	17.00	17.00	17.00	15.48	15.48	15.48	15.48	15.48	17.30	17.30				
28.00	21.80	13.45	6.37	6.39	9.15	9.20	17.30	17.30	17.30	15.68	15.68	15.68	15.68	15.68	17.65	17.65				
28.60	22.30	13.75	6.47	6.48	9.30	9.32	17.65	17.65	17.65	15.88	15.88	15.88	15.88	15.88	18.00	18.00				
29.30	22.85	14.10	6.59	6.59	9.45	9.45	18.00	18.00	18.00	16.08	16.08	16.08	16.08	16.08	18.35	18.35				