

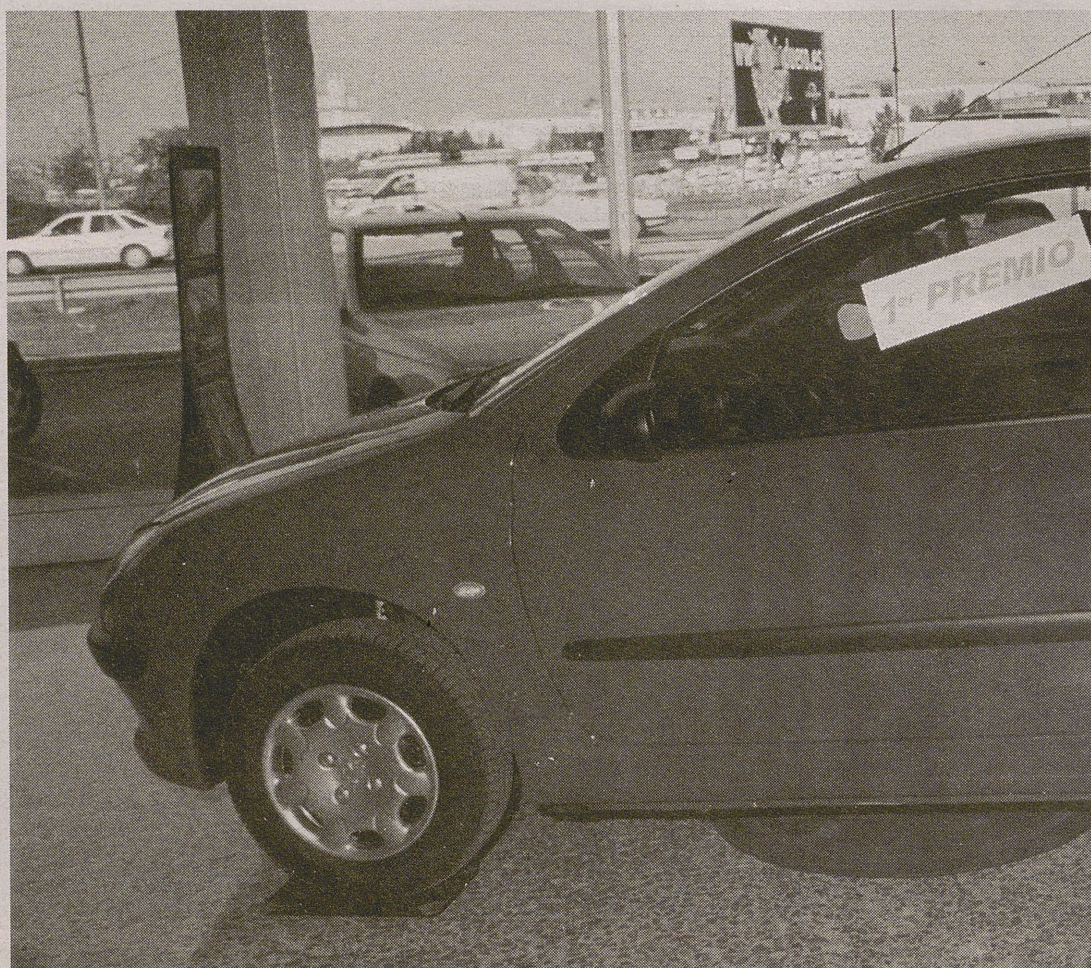


3^{er} Campeonato Provincial de Mus EL DIARIO DE AVILA

**2 coches PEUGEOT 206, viajes...
y más de 6 millones en premios**

Más información 696 48 07 96. Zink Soluciones Creativas

C/ Duque de Alba, 6 (pasaje) - 05001 Ávila



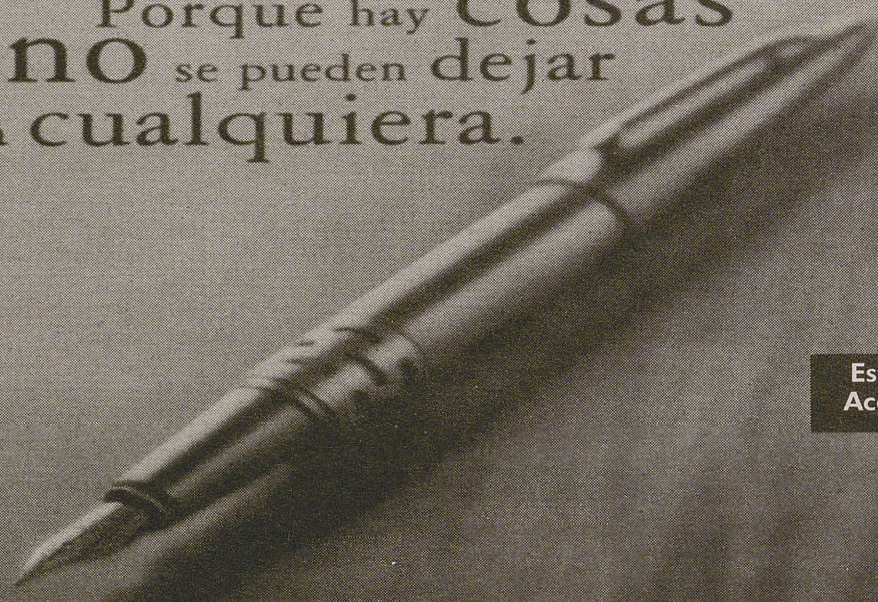
Tablón de Información

Las partidas se celebrarán a partir de las 20:30h. en el centro que aparece en primer lugar de cada enfrentamiento en la página de emparejamientos.

Los días de juego serán los lunes y jueves.

Las actas de resultados, una vez cumplimentadas y firmadas, deberán ser entregadas o enviadas a Zink Soluciones Creativas (c/ Duque de Alba, 6) o al fax 920 22 51 54, antes de las 2 de la tarde del día siguiente a la celebración de la partida.

Porque hay **COSAS**
que **NO** se pueden dejar
a cualquiera.



Peugeot Service.
Mantenemos su Peugeot
en plena forma.

En menos de una hora y chequeo gratuito de 29 puntos. Su Peugeot no es cualquier cosa. Por eso, sólo puede dejarlo en manos de profesionales. Peugeot cuenta con un servicio técnico profesional y especializado: PEUGEOT SERVICE. Rápido. Sencillo. Para las operaciones de mantenimiento más frecuentes. Con recambios originales Peugeot y un año de garantía en las operaciones realizadas. De total confianza. Como en casa.

Este mes, cambio de Aceite y Filtros desde

6.700

Materiales, mano de obra e impuestos incluidos.

HERCONSAUTO

CONCESIONARIO OFICIAL PEUGEOT EN ÁVILA
Ctra. de Madrid Km 111 · 05004 ÁVILA · Tel. 920 220 500



PEUGEOT

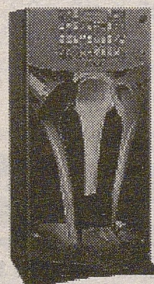
Mus

3er

Campeonato Provincial de Mus

Enfrentamientos del día 29-11-1999

GRUPO 1 (ÁVILA CAPITAL) BAR SUR E - BAR SUR D BAR SUR C - BAR SUR B BAR SUR A - BAR SUR F	GRUPO 12 (ÁVILA CAPITAL) BAR MONTECARLO E - BAR MONTECARLO D BAR MONTECARLO C - BAR MONTECARLO B BAR MONTECARLO A - BAR MONTECARLO F	GRUPO 23 (ÁVILA CAPITAL) BAR EL CAMPESINO E - BAR EL CAMPESINO D BAR EL CAMPESINO C - BAR EL CAMPESINO B BAR EL CAMPESINO A - BAR EL CAMPESINO F	GRUPO 34 (MUÑANA) BAR PALOMA E - BAR PALOMA D BAR PALOMA C - BAR PALOMA B BAR PALOMA A - BAR PALOMA F	GRUPO 45 (MUÑANA) BAR LOS ÁNGELES E - BAR LOS ÁNGELES D BAR LOS ÁNGELES C - BAR LOS ÁNGELES B BAR LOS ÁNGELES A - BAR LOS ÁNGELES F
GRUPO 2 (ÁVILA CAPITAL) BAR IDEAL E - BAR IDEAL D BAR IDEAL C - BAR IDEAL B BAR IDEAL A - BAR IDEAL F	GRUPO 13 (ÁVILA CAPITAL) BAR ALBERCHE E - BAR ALBERCHE D BAR ALBERCHE C - BAR ALBERCHE B BAR ALBERCHE A - BAR ALBERCHE F	GRUPO 24 (ÁVILA CAPITAL) BAR EL MORO B - BAR EL MORO A BAR LA TAURINA C - BAR LA TAURINA B BAR LA TAURINA A - BAR EL MORO C	GRUPO 35 (S.P. DEL ARROYO) TOKY EDER E - TOKY EDER D TOKY EDER C - TOKY EDER B TOKY EDER A - TOKY EDER F	GRUPO 46 (ALBORNCOS) BAR ESQUILAS K - BAR ESQUILAS J BAR ESQUILAS I - BAR ESQUILAS H BAR ESQUILAS G - BAR ESQUILAS L
GRUPO 3 (ÁVILA CAPITAL) BAR TIC-TAC E - BAR TIC-TAC D BAR TIC-TAC C - BAR TIC-TAC B BAR TIC-TAC A - BAR TIC-TAC F	GRUPO 14 (ÁVILA CAPITAL) VENTA EL SOTO E - VENTA EL SOTO D VENTA EL SOTO C - VENTA EL SOTO B VENTA EL SOTO A - VENTA EL SOTO F	GRUPO 25 (ÁVILA CAPITAL) CAFETERÍA LA ROCA A - BAR EL HORREO A M.J. 28 C - M.J. 28 B M.J. 28 A - CAFETERÍA LA ROCA B	GRUPO 36 (S.P. DEL ARROYO) TOKY EDER K - TOKY EDER J TOKY EDER I - TOKY EDER H TOKY EDER G - TOKY EDER L	GRUPO 47 (MAELLO) MESÓN COTO E - MESÓN COTO D MESÓN COTO C - MESÓN COTO B MESÓN COTO A - MESÓN COTO F
GRUPO 4 (ÁVILA CAPITAL) BAR ALMANZOR E - BAR ALMANZOR D BAR ALMANZOR C - BAR ALMANZOR B BAR ALMANZOR A - BAR ALMANZOR F	GRUPO 15 (ÁVILA CAPITAL) MASPALOMAS E - MASPALOMAS D MASPALOMAS C - MASPALOMAS B MASPALOMAS A - MASPALOMAS F	GRUPO 26 (ÁVILA CAPITAL) BAR PUB PLOP B - BAR PUB PLOP A BAR LA ESQUINA C - BAR LA ESQUINA B BAR LA ESQUINA A - BAR PUB PLOP C	GRUPO 37 (S. DEL RIO AL MAR) BAR LA CUESTA E - BAR LA CUESTA D BAR LA CUESTA C - BAR LA CUESTA B BAR LA CUESTA A - BAR LA CUESTA F	GRUPO 48 (N. DEL MARQUÉS) MONTECARLO II E - MONTECARLO II D MONTECARLO II C - MONTECARLO II B MONTECARLO II A - MONTECARLO II F
GRUPO 5 (ÁVILA CAPITAL) BAR GUTI E - BAR GUTI D BAR GUTI C - BAR GUTI B BAR GUTI A - BAR GUTI F	GRUPO 16 (ÁVILA CAPITAL) BAR LA FERRETERÍA C - BAR LA FERRETERÍA B BAR LA FERRETERÍA A - MASPALOMAS H MASPALOMAS G - BAR LA FERRETERÍA D	GRUPO 27 (ÁVILA CAPITAL) PUB AIRE A - BAR LA OFICINA H BAR LA OFICINA G - REST. EL RANCHO B REST. EL RANCHO A - BAR IDEAL G	GRUPO 38 (SOTALVO) BAR LOS CANETES E - BAR LOS CANETES D BAR LOS CANETES C - BAR LOS CANETES B BAR LOS CANETES A - BAR LOS CANETES F	GRUPO 49 (N. DEL MARQUÉS) MONTECARLO II K - MONTECARLO II J MONTECARLO II I - MONTECARLO II H MONTECARLO II G - MONTECARLO II L
GRUPO 6 (ÁVILA CAPITAL) BAR HEIDELBERG E - BAR HEIDELBERG D BAR HEIDELBERG C - BAR HEIDELBERG B BAR HEIDELBERG A - BAR HEIDELBERG F	GRUPO 17 (ÁVILA CAPITAL) BAR EL BAR C - BAR EL BAR E BAR EL BAR A - BAR EL BAR D BAR EL BAR B - BAR EL BAR F	GRUPO 28 (ÁVILA CAPITAL) EL COCEDERO B - EL COCEDERO A BAR EL ROLLO C - BAR EL ROLLO B BAR EL ROLLO A - EL COCEDERO C	GRUPO 39 (VILLATORO) BAR EL PUERTO E - BAR EL PUERTO D BAR EL PUERTO C - BAR EL PUERTO B BAR EL PUERTO A - BAR EL PUERTO F	GRUPO 50 (ARÉVALO) BAR IMPACTO E - BAR IMPACTO D BAR IMPACTO C - BAR IMPACTO B BAR IMPACTO A - BAR IMPACTO F
GRUPO 7 (ÁVILA CAPITAL) BAR AVDA. JUVENTUD E - BAR AVDA. JUVENTUD D BAR AVDA. JUVENTUD C - BAR AVDA. JUVENTUD B BAR AVDA. JUVENTUD A - BAR AVDA. JUVENTUD F	GRUPO 18 (ÁVILA CAPITAL) H. EL EMPERADOR B - H. EL EMPERADOR A BAR LA SIRENA C - BAR LA SIRENA B BAR LA SIRENA A - H. EL EMPERADOR C	GRUPO 29 (ÁVILA CAPITAL) BAR EL MORO D - BAR PENALTY D BAR PENALTY C - BAR PENALTY B BAR PENALTY A - BAR TIC-TAC G	GRUPO 40 (CASASOLA) P. C. CASASOLA E - P. C. CASASOLA D P. C. CASASOLA C - P. C. CASASOLA B P. C. CASASOLA A - P. C. CASASOLA F	GRUPO 51 (SOTILLO) BAR SOTILLO E - BAR SOTILLO D BAR SOTILLO C - BAR SOTILLO B BAR SOTILLO A - BAR SOTILLO F
GRUPO 8 (ÁVILA CAPITAL) CAFETERIA PRISMA E - CAFETERIA PRISMA D CAFETERIA PRISMA C - CAFETERIA PRISMA B CAFETERIA PRISMA A - CAFETERIA PRISMA F	GRUPO 19 (ÁVILA CAPITAL) BAR SONSOLES C - BAR SONSOLES B BAR SONSOLES A - BAR SUR H BAR SUR G - BAR SONSOLES D	GRUPO 30 (ÁVILA CAPITAL) BAR MONTECARLO G - MESÓN DE LA LOSA B MESÓN DE LA LOSA A - BAR LA CHURRERÍA B BAR LA CHURRERÍA A - BAR POCO-LOCO A	GRUPO 41 (LA TORRE) SINDICAL E - SINDICAL D SINDICAL C - SINDICAL B SINDICAL A - SINDICAL F	GRUPO 52 (N. DE PINARES) BAR LA PARRA E - BAR LA PARRA D BAR LA PARRA C - BAR LA PARRA B BAR LA PARRA A - BAR LA PARRA F
GRUPO 9 (ÁVILA CAPITAL) BAR CHEROLÉ E - BAR CHEROLÉ D BAR CHEROLÉ C - BAR CHEROLÉ B BAR CHEROLÉ A - BAR CHEROLÉ F	GRUPO 20 (ÁVILA CAPITAL) COPACABANA E - COPACABANA D COPACABANA C - COPACABANA B COPACABANA A - COPACABANA F	GRUPO 31 (ÁVILA CAPITAL) DOÑA GUIOMAR B - DOÑA GUIOMAR A CASINO ABULENSE C - CASINO ABULENSE B CASINO ABULENSE A - DOÑA GUIOMAR C	GRUPO 42 (BURGOHONDO) BAR LA RESI E - BAR LA RESI D BAR LA RESI C - BAR LA RESI B BAR LA RESI A - BAR LA RESI F	GRUPO 53 (N. DE PINARES) BAR LA PARRA K - BAR LA PARRA J BAR LA PARRA I - BAR LA PARRA H BAR LA PARRA G - BAR LA PARRA L
GRUPO 10 (ÁVILA CAPITAL) G.E. CAJA DE ÁVILA E - G.E. CAJA DE ÁVILA D G.E. CAJA DE ÁVILA C - G.E. CAJA DE ÁVILA B G.E. CAJA DE ÁVILA A - G.E. CAJA DE ÁVILA F	GRUPO 21 (ÁVILA CAPITAL) BAR LA OFICINA E - BAR LA OFICINA D BAR LA OFICINA C - BAR LA OFICINA B BAR LA OFICINA A - BAR LA OFICINA F	GRUPO 32 (ÁVILA CAPITAL) PUB PARAGUAS E - PUB PARAGUAS D PUB PARAGUAS C - PUB PARAGUAS B PUB PARAGUAS A - PUB PARAGUAS F	GRUPO 43 (N. DEL MARQUÉS) BAR LAS CUMBRES E - BAR LAS CUMBRES D BAR LAS CUMBRES C - BAR LAS CUMBRES B BAR LAS CUMBRES A - BAR LAS CUMBRES F	GRUPO 54 (N. DE PINARES) BAR LA PARRA P - BAR LA PARRA O BAR LA PARRA N2 - BAR LA PARRA N BAR LA PARRA M - BAR LA PARRA Q
GRUPO 11 (ÁVILA CAPITAL) BAR BURBUJAS E - BAR BURBUJAS D BAR BURBUJAS C - BAR BURBUJAS B BAR BURBUJAS A - BAR BURBUJAS F	GRUPO 22 (ÁVILA CAPITAL) BAR LAS VACAS B - BAR LAS VACAS A BAR EL NEGRO C - BAR EL NEGRO B BAR EL NEGRO A - BAR LAS VACAS C	GRUPO 33 (FONTIVEROS) BAR SINDICAL E - BAR SINDICAL D BAR SINDICAL C - BAR SINDICAL B BAR SINDICAL A - BAR SINDICAL F	GRUPO 44 (S.M. DE LA VEGA) ALBERCHE E - ALBERCHE D ALBERCHE C - ALBERCHE B ALBERCHE A - ALBERCHE F	GRUPO 55 (EL PARRAL) BAR LA ESPERANZA E - BAR LA ESPERANZA D BAR LA ESPERANZA C - BAR LA ESPERANZA B BAR LA ESPERANZA A - BAR LA ESPERANZA F



Jofemar
 MAQUINAS DE TABACO
 DE VENTA AUTOMÁTICA

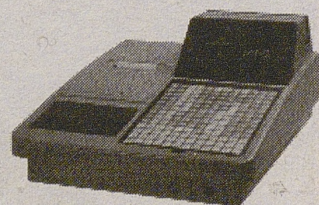
DISTRIBUIDOR OFICIAL



Avda. Madrid, 1. 05420 SOTILLO DE LA ADRADA. (Ávila).
 Teléfono: 91 655 09 38
 Fax: 91 866 80 73



CAJAS REGISTRADORAS
 Y TERMINALES PUNTO DE VENTA





Montecarlo II (Las Navas)



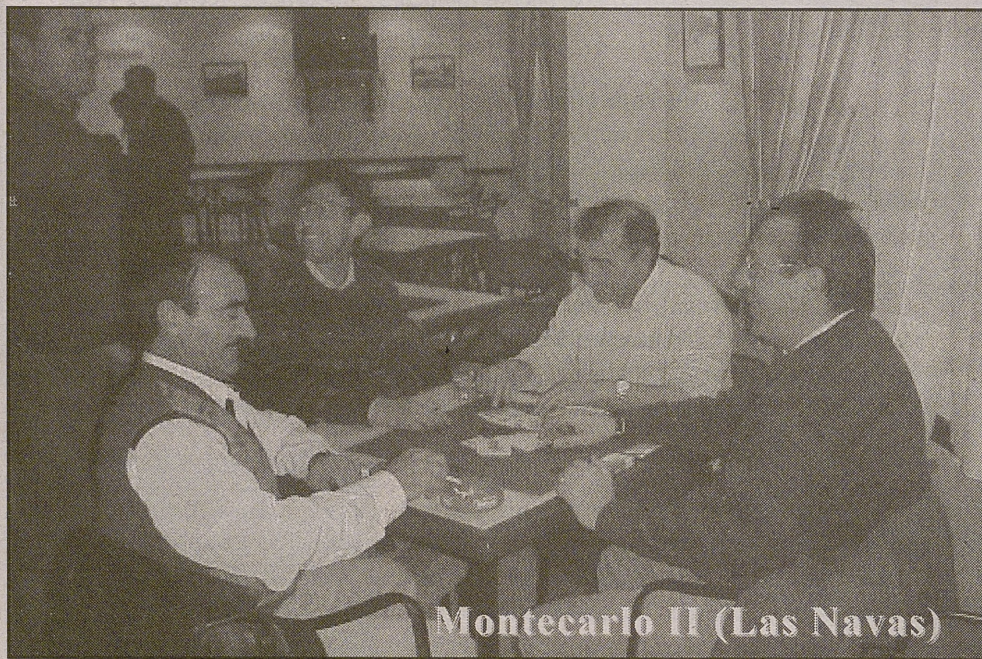
Montecarlo II (Las Navas)



Montecarlo II (Las Navas)



Montecarlo II (Las Navas)



Montecarlo II (Las Navas)



Montecarlo II (Las Navas)



El Rancho



El Rancho

Mus

3^{er} Campeonato Provincial de Mus Escuela de Mus

II Conocimiento de los rivales.

Como hemos señalado en el apartado de elección del compañero, en toda partida debemos adquirir el mayor conocimiento posible tanto de hechos internos como de hechos externos. Debemos conocer al máximo la personalidad y el estilo de juego de nuestros rivales.

En este apasionante juego hay un conocido refrán que dice: "En el mus es primordial conocer bien al rival". Es muy importante tratar de conocer al máximo a la pareja contra la que vamos a competir. En una competición, en la que las partidas duran muy poco tiempo, el conocimiento de la pareja contraria no resulta fácil, pero por ello no debemos desanimarnos e intentar en el transcurso de la misma recoger toda la información posible, cuanta más información, más posibilidades de éxito tendremos.

El mus es una maravillosa escuela de la vida y medio ideal para conocer a las personas desprovistas de todos sus mecanismos de defensa. En el juego, el jugador de mus se olvida hasta de sí mismo y se muestra tal y como es. Al natural. Hay jugadores que siempre juegan sobre seguro, otros se distinguen porque siempre juegan de "farol". Unos son más técnicos, otros confían más en la suerte. Hay jugadores que se mantienen impasibles tanto cuando tienen buena jugada como cuando la llevan mala y, sin embargo hay otros que les tiemblan las manos cuando llevan un buen juego, o les brillan los ojos de satisfacción. Otros recogen los descartes rápidamente, se ponen impacientes. Otros no hacen más que quejarse de su suerte cuando están de mala racha. Los hay que repiten siempre las mismas palabras cada vez que tienen oportunidad de hacer jugada.

Hay muchos datos en los que debemos fijarnos, pues al fin y al cabo lo que pretendemos continuamente es averiguar la jugada que lleva nuestro rival. Es probable que si acertamos en el momento oportuno, se le rompa su esquema de juego y sean más vulnerables. Una vez abierta una "vía de agua" en el juego de nuestros rivales es el momento oportuno, aunque con ciertas precauciones, de darles la puntilla. Aquí nos viene a la mente el famoso dicho de César "divide y vencerás" que en el juego de mus cobra una gran relevancia. Siguiendo a los autores del libro "El mus y la funciones directivas", Juan Luis Úrcola y Pablo Carreño, vamos a dar algunos tipos de jugadores de mus con los que conviene tener cuidado.

El reflexivo o cerebral que aquel al que todo le da vueltas. Piensa dos veces antes de aceptar cualquier lance arriesgado. Es calculador y lleva en cuenta todas las jugadas anteriores. Difícilmente acepta riesgo. Cuando "sopla" más vale volverse "calladito" al puerto aunque te dejes algo en el lance.

El precipitado o lanzado que es aquel que por el contrario rara vez se detiene a pensar la jugada y acepta o provoca sin encomendarse a Dios ni ... a su compañero. Con frecuencia juega de farol y normalmente es un perdedor de mus, que hace mucho ruido cuando gana para compensar y seguir manteniendo el tipo.

El prudente, que es un jugador de perfil parecido al reflexivo pero no tan cerebral. No le da vueltas a la jugada sino que su suerte es el no correr riesgos. Podríamos decir que es un jugador "seguro" y gana o pierde según las cartas que le venga. Mejor aún ganan sus cartas aunque su prudencia le haga pasar por jugador aceptable.

El astuto es el verdadero artista del mus, tiene unas dotes especiales para "provocar, cebar y cazar" al adversario cada vez que tiende una trampa. Sus jugadas más usuales son el darse mus con 31 de mano o duples, pasar con ley, hacerse el distraído, fanfarronear para que el rival piense que va de farol. Así mismo es el tipo de jugador capaz de cambiar de juego varias veces a lo largo de una partida provocando el desconcierto de la pareja adversaria. Sobre todo es un jugador que sa-

be aprovechar los "baivenes" de la fortuna, como si se tratara de los cambios del mercado, aguantando las malas rachas echándole valor y las cartas dejándose querer. Es el jugador ideal de mus ya que sus dotes personales normalmente le acompañan unos grandes conocimientos técnicos, y si la suerte le sonríe, lo mejor es observarle jugar. Aprendes sin pagar y sin llevarte un sofocón.

El individualista es aquel que no le va jugar por parejas. Para ganar o perder se basta el sólo. Su pareja es un adorno que tiene enfrente, él solo habla, envía, gana o pierde sin dejar hacer el juego a su compañero. Es el clásico presuntuoso que ni como ni deja comer. Pudiendo hacer las jugadas con ocho cartas, se empeña en jugar sólo con las cuatro suyas. En estas situaciones a su pareja sólo le queda jugar también sólo y, ya se sabe "hermanos que luchan entre sí, engordan al vecino" o aquello de "ovejas separadas, lobo que engorda".

El perfecto, todo lo sabe y todo lo hace bien al mus y en esta vida y en la otra... Es el compañero que amonesta, se enfada y te recuerda veinte veces que has hecho una mala jugada endosándote un sentimiento de culpabilidad que te dura durante el resto de la partida. En realidad pretende "pasarte la factura" de lo que pueda ocurrir y lo hace por delante para ir preparando el terreno. Es probablemente el compañero más desagradable de partida. Cuando uno va a jugar al mus pretende pasar un buen rato en compañía de tres amigos, por ello el sabelotodo es capaz de amargarte la cena, la compañía, el mus.

El motivador, es aquel que más te hace disfrutar durante la partida, te estimula, te apoya y te hace adquirir confianza y superar los momentos más difíciles del juego. No es una figura muy fácil de encontrar, pero... qué grato resulta jugar con un compañero así. Eso es un amigo y cuando se encuentra suele "cuajar" una pareja que dura años y coleccionan trofeos, buenos momentos, imborrables recuerdos y más conocimientos.

El tenso, es aquel que no sabe ni puede disfrutar en la partida ya que parece que en ella se juega la vida. Ganar para él es algo vital. Su honor, inteligencia y su imagen quedan salvados es lo importante. Apenas habla y juega con tensión mal contenida. Este tipo de jugador puede tener algún estallido si, perdiendo, se le insinúa alguna broma que la pueda resultar desagradable a su sensibilidad contenida.

El humorista hay que distinguirlo del bromista es alguien a quien se busca para jugar, porque, con independencia de ganar o perder, la grata velada está asegurada. Tiene un sentido de la gracia y el humor, que el mus aún le desarrolla más que te tiene toda la partida en permanente sensación de alivio y aumenta tu eficacia como jugador.

Podríamos ir señalando otros muchos tipos que probablemente el lector los tenga presentes, pero estimamos que con esta tipología han quedado expuestos los más representativos. No podemos olvidar que los tipos y las clasificaciones son para orientar porque luego los hombres reales somos todos distintos. Para tratarlos hace falta conocer las grandes líneas y luego ver y observar a cada uno, en cada día y ante cada coyuntura concreta. Cualquier otra forma de pretender conocer a los hombres es tan sólo erudición pedante y estéril.

*El mus y las funciones directivas es un interesante libro en el que los autores (Juan Luis Úrcola y Pablo Carreño) pretenden reflexionar, poner en orden ideas y profundizar en dos materias aparentemente inconexas y que, sin embargo, de hecho tienen más estrecha relación: El mus y las funciones directiva dentro del mundo empresarial. Un libro que todo jugador de mus o directivo de empresa debería leer.



COLABORAN

