

Fin de semana

Número 5
3 de mayo de 1986

EL DIARIO DE AVILA

■ Pueblos hay, en nuestra provincia, que resultan, para la mayoría de los abulenses, desconocidos. El

objetivo que pretendemos, al acercarnos a todos estos rincones es el estimular, en los lectores, la visita a los mismos. Traemos hoy a nuestras páginas un rincón que bien merece la pena incluir en un viaje que durará poco tiempo, pero que merece la pena: Villaviciosa es el lugar, con dos monumentos que pocos conocen: el castillo y el castro de Ulaca.

■ Al parecer se presentan signos reanimadores para la economía mundial. Bien

venidos sean. Los países de la OCDE, entre ellos España, se beneficiarán de una serie de aspectos, como la baja del precio de los crudos, la caída del dólar, etc.

■ Un abulense universal y uno de los más reconocidos teólogos católicos: Olegario González Fernández (de Cardedal, porque de este su pueblo cogió el segundo apellido). Una entrevista en profundidad con este personaje ilustre de nuestra tierra que tiene mucho que decir sobre la fe. Hablar con el profesor González de Cardedal es siempre una dicha. Escuchar sus opiniones re-

sulta interesante.

■ Está el campo sufriendo los primeros golpes de la entrada en la Comunidad Económica Europea. Por ello puede ser aconsejable detenerse en analizar cómo funcionan algunos organismos que a nuestras gentes les interesan. Este es uno de los temas que se recogen en las páginas dedicadas a agricultura y ganadería.

■ El monasterio de Gracia, en la capital, cuenta con una iglesia digna de ser visitada. El retablo del altar mayor (de los mismos autores que los de Las Vacas y Las Nieves), es digno de ser contemplado.

Villaviciosa: castillo y castro celta, atractivos más que suficientes

Villaviciosa. Maximiliano Fernández.

Villaviciosa, anejo de Solosancho, del que dista poco más de 2.500 metros, está asentada en el Valle de Amblés, 25 kilómetros al sur de nuestra capital, en una de las últimas estribaciones de la Sierra de Los Baldíos, que contempla, coronado de nieve, el Pico del Zapatero.

El lugar se ofrece al visitante, recogido y apacible, a la sombra del Castillo y regado por pequeñas corrientes de agua que bajan desde las sierras próximas, desde el propio castro de Ulaca, a la vista de rocas peladas en altos baldíos, que contrastan con las fértiles praderas de la parte inferior, totalmente pintadas de verde.

ENTRE LA PAZ Y EL PARO

Completan la imagen de sosegado ruralismo, pequeños rebaños de vacas, que pastan dispersos entre las encinas próximas, los niños, al regreso del colegio, grupos de ancianos que aprovechan los primeros soles de mayo y algún joven que pasa sin excesiva precipitación. Es el pulso del "pueblo"...

—"Ahí, en esa torre que está sobre la roca, había una cruz y una campana; pero la han "eschangao". Nos dice un hombre mayor que lleva sus vacas a pastar, señalando una pequeña torre de sillería colocada sobre una roca, a la entrada de Villaviciosa.

En un pequeño grupo de personas, que han acudido junto a nosotros, ante el atractivo de la cámara fotográfica de Javier Lumbreras y la curiosidad por el periódico, surge, rápidamente, el tema del trabajo:

—No hay nada. Yo tengo un hijo que hace cuatro años acabó la mili y todavía no ha traído a casa ni una peseta —asegura una señora con bastante dolor—.

—¿Y de la agricultura y ganadería no se vive?

—A la agricultura y ganadería nos dedicamos los mayores; pero ni siquiera nosotros vivimos, cómo lo van a hacer nuestros hijos.

Similar conversación mantenemos en un bar con un grupo de jóvenes:

—No hay nada de trabajo. Estamos todos en paro. Las chicas tienen alguna salida más; pero nosotros ninguna.

Y la señora que atiende tras la barra a los tres jóvenes añade:

—Ellos no trabajan y, al no tener dinero, yo tampoco puedo ganarlo. Nadie sabe por dónde tirar.

Alrededor de Pablo Martín y Valentina Martín, que toman tranquilamente el sol, junto a la pared de un corral, él con pantalón, chaqueta y gorra de pana; ella con vestido negro de sabe Dios qué luto, pelerina de lana sobre los hombros y velo oscuro sobre la cabeza, recogemos otros comentarios:

—Usted ya me hizo una

foto a mí hace años —le dice el de la gorra a Javier Lumbreras—. Salimos muy bien. Tenía yo una mula parda y otra negra...

Cerca pasa una pareja de burros enganchados al arado, como para asegurarnos que el tiempo no ha transcurrido. Excepto para los niños, que parecen respirar otro aire, al regresar de la escuela:

—Somos 18 chicos en la de abajo y 13 en la de arriba. Señala una niña bastante despierta. El número parece esperanzador para un pequeño anejo, de pocos habitantes:

—Hay 59 casas. Yo he contado varias veces los que somos, cuando no me duermo por las noches. Es dado cuatro habitantes por casa; pero aquí salimos a menos de tres. Asegura Pablo Martín.

El anejo está conforme con su Ayuntamiento de Solosancho, del que también son anejos Baterna y Robledillo. Hace pocos años se pavimentaron de cemento algunas calles. El representante de "La Villa" —como dicen ellos—, en el Ayuntamiento de Solosancho, es José Martín.

UN BELLO CASTILLO, CON UN VALIOSO TORREON

Los últimos temas que tratamos con los vecinos son los del Castillo y los del Castro de Ulaca, dos grandes joyas artísticas, que exaltan su pasado histórico:

—El Castillo fue compra-



Castillo, bien restaurado. Una imagen de ayer y de hoy

LUMBRERAS

AVILAETA

S.A

CENTRAL LECHERA DE AVILA

¡Nuestra mejor leche!

Villaviciosa: un rincón para visitar

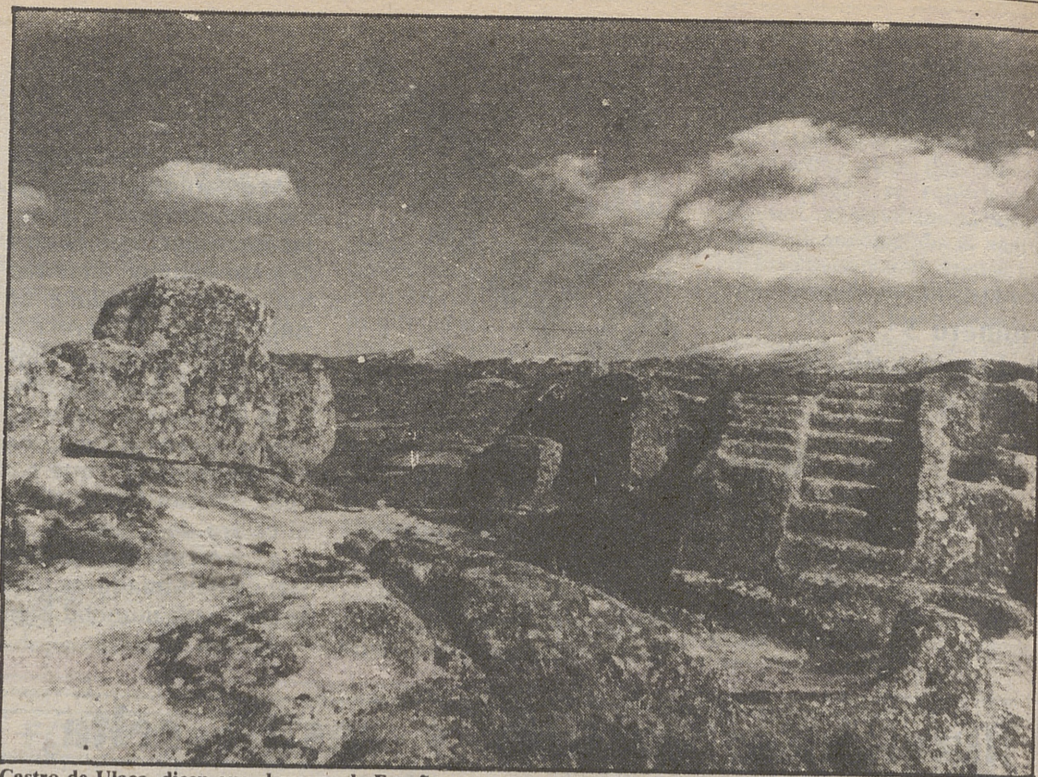
do hace 16 años al pueblo por una Compañía, que luego lo vendió al señor Mayoral, actual propietario.

El castillo de Villaviciosa es similar a otros construidos en Avila durante la época de la reconquista en roca de granito, con un elevado torreón, al estilo del de Los Guzmanes, de Avila, aunque no tan elevado. Se trata de un castillo más bien pequeño, muy bien restaurado y cuidado por sus propietarios y que conserva sus elementos de fortaleza: torres, cubos, almenas, portones... todo ello, rodeado de un pequeño jardín con una verja, que garantiza su mantenimiento, aunque impide la entrada. En cualquier caso y a pesar del bajo precio en que fue vendido nos parece que es mejor política la de traspasarlos a parti-

culares con la obligación de restaurarlos, que dejarlos abandonados como sucede con el cercano de "Aunque os pese", en Sotalbo, casi totalmente destruido. Lo ideal, lógicamente, sería su adquisición por la Administración, restauración y apertura al turismo, como sucede en otros países.

LOS MISTERIOS DE ULACA

Otro de los lugares que más visitan quienes acuden a Villaviciosa es el Castro de Ulaca (nombre celta de persona) habitado entre los años 500 a 50 antes de Cristo y con una extensión superior a los dos kilómetros, desde los 200 metros sobre el Valle de Amblés, hasta los cerca de 1.300, en la zona del pico de El Zapatero. Por ello está considerado co-



Castro de Ulaca, dicen que el mayor de España

LUMBRERAS

mo "la mayor ciudad celtibérica de Europa".

Con la vista de las primeras golondrinas que se posan sobre los cables de la luz de Villaviciosa, iniciamos la escalada hasta el Castro de Ulaca, sorteando algunas alambradas y a través de las encarpadas rocas. En poco más de media hora se llega hasta la pira funeraria o altar de los sacrificios, construido en escalera sobre una roca, que encuadran otras dos. Allí se

esconde todo el misterio de la historia milenaria y toda la emoción del pasado. Detrás, aprovechando la magnitud de las rocas, los pastores han realizado, con piedras, dos pequeñas cabañas, y cerca, apenas a 20 metros, otro misterio, el de los excavadores clandestinos, que siguen haciendo catas en las laderas y junto a las rocas, según pudimos observar, desenterrando trozos de cerámicas, huesos y posiblemente metales.

La directora del Museo, María Mariné ha reconocido que existe efectivamente algún excavador clandestino, todavía no detenido, y que, en el último año han sido denunciadas dos excavaciones no autorizadas... No es suficiente. Las autoridades y el propio pueblo deben hacer todo lo posible por denunciar a estos usurpadores del patrimonio común e impedirles que se apropien de lo que es parte de la historia, de nuestras propias raíces.



Panorámica del pueblo. Al fondo el castillo y la sierra

LUMBRERAS



Viejos al sol, estampa de cada día

LUMBRERAS



SANTA LUCIA, S.A.

COMPAÑIA DE SEGUROS

Agencias en toda España

RAMOS QUE TRABAJA ESTA COMPAÑIA

- Combinado de Edificios y Comunidades
- Plan de jubilación
- Decesos - Vida - Incendio - Robo
- Combinado Incendios Robo - Accidentes
- Cristales. Responsabilidad Civil
- Combinado del hogar - Cazadores
- Combinado Comercio y Oficinas

ISABELO ALVAREZ

Agente Afecto Representante para Avila y Provincia - Coleg. 21.389

OFICINAS: Avda. Portugal, 45

Teléf.: 21 11 56 - AVILA



FINISTERRE

S. A.

COMPAÑIA DE SEGUROS

AGENCIAS EN TODA ESPAÑA

RAMOS QUE TRABAJA ESTA COMPAÑIA

- | | |
|---------------------------|-------------------------|
| • Decesos | • Protección del Hogar |
| • Vida | • Cazadores |
| • Incendio | • Responsabilidad Civil |
| • Robo | • Accidentes |
| • Combinado Incendio Robo | • Comunidades |

Oficinas: ISABELO ALVAREZ

Avda. Portugal, 45

Teléf.: 21 11 56 - AVILA

Al fin, buenas noticias económicas

Por Francisco Galve Fernández, economista

Todo parece indicar que después de un oscuro y largo período económico y según los índices más fiables en el campo económico, se puede comenzar a dar buenas noticias.

ORIGENES DE LA CRISIS

La crisis económica que padecemos se gestó a principios de la década de los 70, donde fuertes subidas de precios de las materias primas y de los productos energéticos, principalmente el petróleo, originaron unas fuertes subidas en los costes de producción de productos industriales, subida generalizada de precios al consumo y fuertes índices de paro en las economías occidentales.

Los países industriales, ante la dimensión de la crisis que se les avecinaba, tuvieron que realizar fuertes ajustes en sus economías, reconversiones costosas de sus industrias, etc. Y apareció un nuevo fenómeno económico: inflación y paro conviviendo al mismo tiempo.

LA ECONOMIA ESPAÑOLA, DEPENDIENTE DE LAS ECONOMIAS OCCIDENTALES

Pasados los tiempos de aislamiento de nuestra economía, sobre todo el período autárquico, la economía española se entronca dentro de los países occidentales o industrializados del mundo, más aún a partir del 1 de enero de 1986 con nuestra integración en las Comunidades Europeas. Esto significa que lo que sucede en nuestro entorno económico afecta directamente a España.

QUÉ ACONTECIMIENTOS CARACTERIZAN EL PRIMER TRIMESTRE DE 1986 EN LA ECONOMIA INTERNACIONAL

1) Debilidad de los precios de las materias primas y de los productos energéticos. El barril de petróleo, a finales de 1981, estaba a 34 dólares. A finales de 1985, a 28 dólares y, a finales de marzo de 1986, el barril de petróleo cotizó a 13 dólares. En la última reunión de la

OPEP, sus países miembros no llegaron a ningún acuerdo sobre la producción, pero parece que la producción pasará de 16 millones de barriles diarios a 16,7 millones. Esta medida supondrá que el precio del barril de petróleo estará situado entre 18 y 20 dólares.

2) Bajada del tipo de cambio del dólar USA.

Desde el 22 de septiembre de 1985, cuando se reunieron en Nueva York el grupo de los Cinco (Estados Unidos, Japón, R.F. Alemana, Francia y Reino Unido). Estados Unidos decide por los problemas que tiene con su balanza de pagos y el desmesurado déficit público, la caída en la cotización del dólar en los mercados internacionales. Para el caso español, pasó

a cotizarse 189 pesetas en marzo de 1985 y a menos de 140 pesetas en la actualidad.

3) Bajada de los tipos de interés.

También dentro de la reunión de New York, se tomó el acuerdo de bajar los tipos de interés y todos los bancos centrales de los Cinco han bajado sus tipos de descuento entre 0,5 y 1 punto.

COMO REPERCUTE LA BONANZA ECONOMICA INTERNACIONAL EN LA ECONOMIA ESPAÑOLA

Las tres circunstancias económicas anteriormente citadas influyen de manera decisiva en la economía española y el ministro Solchaga rectifica las previsiones económicas del Gobierno para 1986.

	Anterior	Revisada
AUMENTAN		
Crecimiento PIB	2,5	3
Demanda interna	2,3	3,4
Consumo interno	1,6	2,5
Formación bruta de capital	6	7
Importaciones	4,6	6,3
SIGUEN IGUAL		
Inflación	8	8
Déficit público	4,5	4,5
DESCIENDEN		
Exportaciones	5	3,8

El desplome del precio del petróleo, la bajada del dólar y el descenso de los tipos de interés traen, según lo previsto por el Gobierno, unas expectativas optimistas para nuestra economía. Se espera un crecimiento económico que generará 100.000 puestos de trabajo. La bajada del dólar es buena para el pago de nuestras importaciones, pero influye negativamente en el comercio exterior y, especialmente, para los exportadores al mercado americano.

La bajada de los tipos de interés supone un alivio para las empresas que, en tiempos pasados, tuvieron que acudir a empréstitos internaciona-

les contratados al tipo del libor.

En definitiva, los acontecimientos internacionales en el orden económico son positivos para salir de la profunda y larga crisis en la que estamos inmersos y el horizonte para España, como para los demás países de la O.C.D.E. tendrá un crecimiento medio de 3,25 para los años 1986 y 1987. La inflación disminuirá, situándose en 3,5 para 1986 y en 2,75 para 1987. El empleo se espera que crezca 1,25% en 1986 y 1,5 en 1987.

Con estos datos que se barajan en los organismos internacionales, podemos comenzar a dar, en fin, buenas noticias.

Para potenciar el consumo

Industriales y remolacheros, a la ofensiva

V.M.C.

La totalidad de las industrias azucareras y las cinco organizaciones agrarias de carácter general, han iniciado conjuntamente una amplia campaña en defensa del consumo de este producto que en los últimos años ha experimentado una grave caída en la demanda. Agricultores e industriales se gastarán durante los tres próximos años un total de 900 millones de pesetas de los cuales, los fabricantes aportarán 515 millones por los 385 de los agricultores.

El consumo de azúcar en España ha tenido una evolución preocupante en los últimos años, consecuencia según estos medios del aumento experimentado por otros edulcorantes. Las cifras sobre la demanda de azúcar, prácticamente desde 1979, han estado por encima del millón de toneladas logrando la cuota más alta en la campaña 1980/81 con 1.133.000 toneladas. A partir de ese momento, se inició un proceso de hundimiento considerado como grave en medios industriales y de los agricultores por el significado que ello tiene en las superficies de cultivo. Para productores de remolacha y fabricantes, esta caída se debe especialmente a la entrada en el mercado nacional de los edulcorantes artificiales y, sobre todo, por la isoglucosa. En la última campaña, el consumo de azúcar en España se elevó a solamente unas 921.000 toneladas, contemplando las islas Baleares y también las Canarias, mercado éste último que desde nuestro ingreso en la CEE ha quedado libre. El consumo per cápita se elevó en el último año a unos 23 kilos por cabeza lo que supone la cifra más baja de todos los países de la Comunidad Económica Europea. El consumo medio en España en los años precedentes se elevaba a unos 27/28 kilos.

Según datos de estos sectores, el consumo de edulcorantes artificiales en España supone unas 150.000 toneladas de azúcar que en definitiva ha perdido la remolacha. Es un problema que se ha planteado en España pero que no es único en nuestro

país. La preocupación se extiende a todo el mundo y en este sentido los productores tratan de organizarse para buscar soluciones según se acordó en una reciente conferencia celebrada en París.

Para levantar esta situación, industriales y agricultores se han unido en un proyecto que se realizará en los próximos tres años para defender la imagen del azúcar por la que tampoco se había hecho nada en el pasado frente a la ofensiva lógica de otros productos en nuestro mercado. El coste de esta campaña se eleva a 900 millones de pesetas, a razón de 300 millones cada año. El primero, los industriales ponen 200 millones de pesetas y 100 millones los agricultores en base a un descuento de 15 pesetas que se ha hecho por tonelada entregada. El segundo año, los industriales pondrán 165 millones por 135 los agricultores. Finalmente, el tercer año, agricultores e industriales colaborarán a partes iguales.

Con esta campaña, se espera conseguir una estabilidad en el consumo en torno al millón de toneladas, cifra fijada por la CEE como objetivo de producción para España entre los cupos A y B. Existen esperanzas en lograr unos resultados positivos, por varias razones. En primer lugar, porque con nuestro ingreso en la CEE, se ha fijado por vez primera una contingentación también para la isoglucosa en 83.000 toneladas. En segundo término, porque ha desaparecido lo que se llama Tráfico de Perfeccionamiento Activo (TPA) por el que se pueden hacer importaciones de azúcar en función de unas determinadas exportaciones de productos transformados. Ello estaba suponiendo la entrada en nuestro mercado de unas 20.000 toneladas. Finalmente, queda como un interrogante el mercado de Canarias donde se vendían anualmente unas 50.000 toneladas y que ahora está abierto a todos los países. Las industrias españolas esperan poder mantener ese cliente aunque para ello es preciso que la Administración clarifique cuanto antes todos los mecanismos para efectuar las exportaciones a estas islas.

olivetti

J. GARRIDO

Nuevo domicilio:

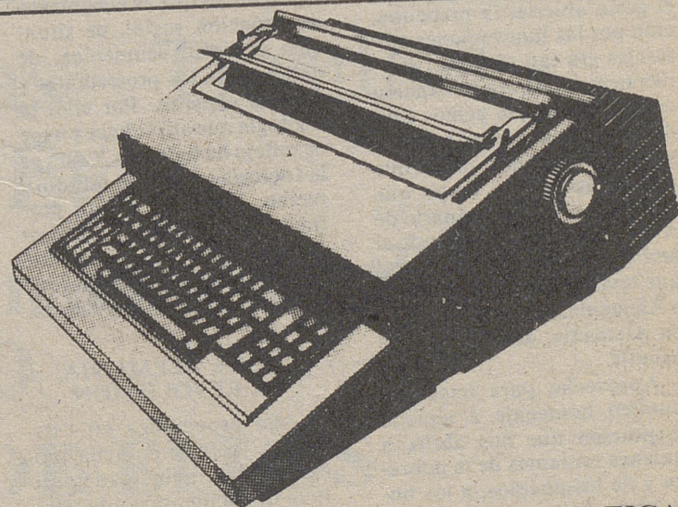
Juan José Martín, 4
Teléfono 225013 - AVILA

● ASISTENCIA TECNICA

— MAQUINAS DE ESCRIBIR
— MAQUINAS DE ESCRIBIR ELECTRONICAS
— COPIADORAS SOBRE PAPEL NORMAL
— MICROCOMPUTADORES Y TELEIMPRESORES (PUESTO TELEX)

● SOFTWARE

● VENTAS



SISTEMAS DE INFORMATICA DISTRIBUIDA Y DE AUTOMATIZACION OFICINAS

Concesionario exclusivo para Avila y su provincia

Antonio Carrera Jiménez.

Olegario González de Cardedal llega pensativo, como distraído, noble y atento a la cita que nos había ofrecido para realizar esta entrevista. Hoy es una de las personalidades más relevantes de la vida cultural y religiosa española y no digamos nada de la abulense. Pensador, revolucionario en su cátedra de Salamanca por los años setenta, admirable con un carisma perdurable de hombre de Avila.

Olegario viene a ser esa lumbrera asustante, cuando no le conoces, y ese amigo bueno cuando a él te acercas. Con una conjunción extraña de místico y doctor que se personifica en sabiduría y bondad. Lejano y al lado, acostumbrado a la gloria pero con su propia cruz de buscador impertérrito de la verdad absoluta, ha logrado trasladar la barrera de lo normal y convertir toda su acción en universal. El lograr dar este paso le acerca más y nos confunde menos.

—Olegario González de Cardedal, ¿por qué incorpora el nombre de su pueblo a su propia identificación?

—Por dos causas: la histórica. Yo le incorporo a mi nombre en un libro publicado aquí, en Avila, en 1965, y lo pongo como resultado de una apuesta con un compañero porque el prólogo me lo había hecho Javier Zubiri. El me dijo que Zubiri no sabía que era del último pueblo de la provincia, de otra forma no me lo hubiera escrito. Le aposté un café a que ponía el nombre del pueblo como mi segundo apellido. Y lo puse y le gané un café. Ese libro tuvo bastante eco y de él se hicieron varias ediciones y, desde entonces, empecé a ser Olegario González de Cardedal. Y la otra razón, para mí la importante, es mi voluntad de solidarizarme con mi origen; un origen pobre, un origen del campesinado y un origen de un pueblo pequeño. Era un signo de fidelidad con mi propia raíz.

—Entra en el Seminario de Avila, cursa los primeros estudios y marcha a Alemania para estudiar Teología. ¿Qué transformación se produce en Vd. para que vuelva como uno de los pensamientos más avanzados de la Teología española?

—El Seminario de Avila, en el decenio 50-60, tenía un nivel de formación, de ilusiones y de cultura enormes. Evidentemente había muchas cosas que eran tributarias de la época, reflejo de las situaciones sociales y políticas, pero la ilusión, el gesto abierto, la preocupación por las innovaciones culturales era tan alto que, efectivamente, toda esa generación de sacerdotes que hemos salido no lo hubiéramos hecho sin aquel Seminario. Y por lo que a mí respecta, le tengo que decir que si en el Seminario de Avila no hubiera encontrado el ambiente religioso y cultural que tuve, ni hubiera querido ir a Alemania ni hubiera podido, en Alemania, asimilar lo que asimilé.

Aprovecho para hacer un público homenaje a aquella institución que nos abrió, a quienes veníamos de la pobreza y de los pueblos, a los horizontes del mundo, por las lenguas que nos enseñó y por la realidad que nos ofrecía y nos hacía patentes. La raíz y la entraña de la ilusión a mí me

Olegario González de Cardedal, un teólogo "a la sombra de la encina"



nace en el seminario de Avila.

—Su estancia en Alemania le transforma radicalmente en cuanto al pensamiento. ¿Por qué?

—En Alemania, la Facultad de Teología donde yo estudié era similar a las demás de la Universidad de Munich, única del Estado. Una sociedad democrática, pluralista, acogía ese saber que tiene su dignidad, su historia y su eco en la sociedad, como cualquier otro saber. La Facultad de Teología era un reflejo de todo el resto de facultades. Sobre ella repercutió lo que es el contexto de situación social, de situación cultural, ecuménica, de diálogo con los protestantes y con las ciencias. Por ello, la Teología que allí se hace y nace es reflejo de todo eso. Y esta es la Teología que yo allí estudio y recibo. Fue para mí un profundo ensanchamiento y enriquecimiento, pero nunca fue una contradicción con lo que anteriormente había estudiado.

DESDE ALEMANIA, LA REVOLUCION

—Se especializa en Cristología. Profesor en Avila, profesor en la Universidad Pontificia de Salamanca y la revolución ¿Tan distinto era lo que enseñaba o tan extraordinaria su forma de transmitir las nuevas opiniones?

—A mí me han ido pasando

cosas en la vida que me han sorprendido profundamente y que las hice con la más absoluta normalidad, sin la sensación de innovar nada, y al mismo tiempo comprobar que estaba cambiando muchas cosas. Me pasó en Avila, en la Universidad Pontificia de Salamanca, en la Universidad Civil, cuando he ido a la Academia de Ciencias Morales, Sociales y Políticas. Y para mí era la realista, lógica y sincera postura de un profesional que se dedica, en cuerpo y alma, a la Teología y vive para ello ilusionada y plenamente.

Y recuerdo los años de Salamanca, impartiendo clases de Teología, que sucedió una conmoción histórica, una conmoción que desemboca en una revolución universitaria dos años después. Pero refleja no la innovación que yo traía, sino el retraso histórico que vivía España. Leía simplemente fuentes normativas de la Iglesia, una experiencia conciliar, la altura cultural de Europa, pero con la naturalidad del que estaba transmitiendo el abc de la conciencia católica y de la situación cultural. Efectivamente, eso chocaba con actitudes en algunos casos, ingenuas y, en otros, arcaicas. España vivía con treinta años de retraso y sin haberse dado cuenta de cuatro siglos de evolución cultural en Europa.

Tuve la suerte de asimilar

esta cultura europea, trenzándola con mi cultura hispánica, y era el primer sorprendido del eco y confusión que producía en el exterior, es decir, en mi entorno.

—¿Un teólogo, es un pensador, un iluminado, un hombre de oración o aquél que abre caminos?

—El teólogo es un hombre creyente, un ciudadano que comparte el destino de un país, un hombre de la cultura, que profesionalmente se dedica a pensar en el nivel que en la racionalidad histórica tienen los problemas de la fe y de la vida humana. Es un ilusionado pensador y un educador de su pueblo. La fe es un fermento de esclarecimiento y ensanchamiento de la vida humana y desde esa fe quiero ayudar a mis conciudadanos a ensanchar su humanidad y a enriquecerla.

Un hombre sin una fe celebrada y orada no es un teólogo, un hombre sin una racionalidad y conexión con la cultura no es un teólogo, y un hombre totalmente insolidario del destino de sus hermanos no es un teólogo.

—¿Cómo reza un teólogo?

—Como cualquier hombre debe rezar, poniéndome delante de Dios, acogiendo la vida que nos ha dado, devolviéndosela en acción de gracias, agradeciéndole la revelación y el amor que nos ha dado en su Hijo Jesús y poniendo delante de El, como Padre, la oración, el dolor y la esperanza del resto de mis hermanos. La oración del teólogo no es otra que la de cualquier cristiano.

SONDEAR EL MISTERIO DE DIOS

—¿Como teólogo, Vd. tiene paz, pues siempre puede estar en la cuerda floja por su posición de avanzadilla dentro del misterio de la fe?

—El camino del teólogo es un itinerario en la luz y el claroscuro, en el amanecer y el atardecer, en el mediodía y en la noche. Hay momentos en los que uno, partiendo de una adhesión límpida y generosa a la fe, quiere explicarla y establecer coherencia entre eso que la revelación afirma y lo que son experiencias de la vida humana. A veces uno no encuentra el camino de convergencia e intenta explicaciones que ofrece al resto de la comunidad creyente para ver si con ellas se aclara más el fondo de la fe. A veces uno acierta y a veces uno no acierta.

“El Seminario nos abrió a los horizontes del mundo a quienes veníamos de la pobreza y de los pueblos”

—¿Son investigadores de la fe?

—Evidentemente. El misterio de Dios es tan desbordante sobre la poquedad de la inteligencia humana que en cada generación nos alumbró y nos deslumbró. En cada generación las preguntas del hombre son nuevas y el reflejo sobre nosotros es nuevo y por ello nos sentimos obligados a esclarecer las preguntas del hombre y a sondear el misterio de Dios.

—¿Cuánto corte de libertad puede tener un teólogo?

—Hay una tensión lógica, como la hay en toda búsqueda, pero cuando se vive en una cordial relación, en una tensa fraternidad, puede afinar los resultados de la búsqueda del investigador y puede llegar a afinar las actitudes públicas de los comportamientos que la propia jerarquía puede tener. Nunca se podrá llegar a una domesticada tensión porque la vida no está agotada.

REPAROS EN LA TEOLOGIA DE LA LIBERACION

—¿Cuál es su opinión sobre la Teología de la Liberación?

—Todo el mundo conoce la Teología de la Liberación. Todo el mundo ha dicho que cómo va a ser condenable una Teología de la Liberación que quiere hacer que las grandes masas humanas subdesarrolladas de América lleguen a la madurez histórica, lleguen a participar en los bienes que una sociedad industrial y una promoción humana ha logrado, lleguen a participar de la plena democracia. Evidentemente, si eso es la Teología de la Liberación, es sinónimo de dignidad humana, es sinónimo de solidaridad humana, es sinónimo de caridad cristiana y es sinónimo de voluntad de que todos los hombres lleguen a la dignidad de hombre, a la dignidad de hijos de Dios, miembros de Iglesia y a protagonistas de su propio destino. Esto es un logro histórico y un imperativo para todo hombre de buena voluntad. Pero la Teología de la Liberación es algo más complejo y más concreto. Si fuera sólo lo anterior, el que la Iglesia lo prohibiera sería un crimen de lesa humanidad y de lesa cristianismo. Pero las cosas son un poco más complejas.

La Teología de la Liberación es una forma de comprender la Iglesia, la relación de las comunidades de base con la jerarquía, es una manera de comprender la relación de la Iglesia con los partidos políticos, es una manera de comprender la acción de los cristianos en la acción temporal, es una manera de interpretar la historia, de interpretar la eficacia de los sacramentos, de interpretar la relación de Dios con los otros protagonistas de la historia humana. Y, en este sentido yo no le sería sincero si no le dijese que tengo también mis reparos, no en las bellísimas intenciones de Leonardo Woff, Gustavo Gutiérrez, sino respuestas concretas que tienen respecto de la acción que la Iglesia debe tomar en las situaciones concretas de América Latina. Y los proyectos humanos no solamente hay que juzgarlos a la luz de las intenciones, sino a la luz de los medios que ponen para realizar esas intenciones y de la forma en que las realizan. Y es ahí donde interfiere o se afirma un poco la crítica de la autoridad eclesiástica respecto de ellos.

—¿Llegaremos algún día al “amaos los unos a los otros” de Jesús?

—“Cuando hayamos llegado del todo, será el fin”, dice la Escritura. Se divisan ráfagas potentes de que en el corazón de la historia, como resultado de la vida y de la muerte de Jesús, hay grandes gestas logradas, permanentes esfuerzos para hacer realidad ese mandato. Yo creo que el reino de

“El teólogo es un hombre creyente, un ciudadano que comparte el destino de un país, un hombre de la cultura que profesionalmente se dedica a pensar en el nivel que en la racionalidad histórica tienen los problemas de la fe y de la vida humana”

“La Santa Madre Iglesia, si es madre para mí, espero que me ayude a buscar la verdad y, por ello, no la temo”



como llamada y responsabilidad para nosotros. Aquí se inicia el infierno. Y éste es el infierno.

Dios no ha llegado del todo a la historia, pero hay signos de que está presente y de que es eficaz y algo del amor absoluto ya se deja sentir.

EL INFIERNO ESTA EN EL HOMBRE

—¿Existe el infierno?

—La palabra infierno describe la forma de existencia, presente o futura, en que un hombre, elevándose asimismo a categoría absoluta, rechaza el amor de Dios, rechaza la vida de Dios y se erige, a sí mismo, como absoluto, único y satisficente. Allí donde un hombre realiza ese cierre sobre sí mismo, sobre su finitud, y rechaza la realidad y el amor de Dios, allí se ha instaurado ya el infierno. Si ese hombre perdura en esa elección de sí mismo, de su finitud, y en última instancia

de su pobreza y de su vacío ontológico, como objeto satisfactorio de sí mismo y de sus deseos, allí existe ya el infierno. El hombre es una pasión de absoluto, cuando el hombre elige la finitud, la temporalidad, y su poquedad como absoluto, se pone en contradicción consigo mismo. Dios respeta su propia obra. La condenación que Dios hace no es una extraña decisión judicial externa al hombre, respeta su elección. El hombre ha elegido su propio infierno.

El infierno existe. Existe allí donde se excluye el amor, donde se excluye a Dios como raíz y salvación de la vida humana, donde se explusa al prójimo de la comunión, donde se desechan los horizontes absolutos, donde se cierra la vida humana sobre la ventana de lo eterno, donde no se reconoce la pasión del prójimo y su necesidad

—¿Le ha quitado el sueño pensar que la censura de la Iglesia caiga sobre Vd?

—El teólogo, lo que quiere es ir al fondo de las cuestiones, no se busca a sí mismo. Si para ir al fondo le lleva de la mano un hermano de Roma o de La Colilla, bienvenida sea esa mano. Un teólogo no va a fabricarse un monumento para sí, va a un más lúcido y fiel conocimiento de la realidad de Dios, que es la que alumbra y sana. La Santa Madre Iglesia, si es madre para mí, espero que me ayude a buscar la verdad y por ello no la temo.

—¿Está en el camino de la verdad?

—Solamente hay alguien que es verdad y camino. La verdad es siempre relativa y solamente creo en Jesucristo.

—¿Qué paso hay entre su Teología y la mística de San Juan de la Cruz?

—San Juan de la Cruz tiene tal distancia que uno solamente puede admirarle, leerle, y tener medidas. Esos hombres le dan a uno la medida de lo que es Dios y de lo que es posible la vida humana y la palabra humana delante de El. A la luz de ello, se mide uno y en ello piensa un teólogo, y sobre todo un teólogo abulense, y no en las medidas o temores o esperanzas que desde una comprensión no cristiana, o desde unos medios de comunicación social, o desde un prestigio humano, le llegan. Cuando uno se mide, se mira y se admira con San Juan de la Cruz o Santa Teresa, entonces uno sabe lo que es Teología y sabe lo que es medida de Teología, de humanidad y de fe.

Le reclamaban para dictar una lección. Una conferencia sobre humanidad y cristianismo. Un apretón de manos en el que deja la vida y la duda, esa eterna duda de los pensadores.

Nace en CARDEDAL, anejo de la I. astrá del Cano (Avila) en 1934.

Se ordena sacerdote en 1959.

Doctorado en Teología por la Universidad de Munich. Amplia estudios en Oxford y en Washinton.

Profesor de la Universidad Pontificia de Salamanca.

Miembro de la Real Academia de Ciencias Morales y Políticas.

Colaborador de Zubiri.

Alumno y compañero de Karl Rahner.

Obras principales:

“¿Crisis de seminarios o crisis de sacerdotes?”

“Teología y Antropología”. “Meditación teológica desde España”.

“Jesús de Nazaret”.

“Elogio de la encina”.

“Ética y Religión”.

“Memorial para una educación, con epílogo para japoneses”.

“El credo de los jóvenes”.

“La gloria del hombre”.



MUEBLES MUÑOZ

— DECORACION —

Fabricación Propia

**Dormitorios - Cocinas - Tresillos -
Salones - Etc.**

**Muchos abulenses conocen nuestra calidad
y PRECIO**

APROVECHESE DE ELLOS

ARENAS DE SAN PEDRO (Avila)

Pº de Santa Lucía, 10

Teléf.: 37 06 48

LA ADRADA (Avila)

Carretera Madrid - Plasencia, Km. 80

V.M.C.

Desde el pasado uno de marzo se abrió una nueva fase para las relaciones comerciales entre España y los países que hasta entonces constituían la Comunidad Económica Europea. Nuestro ingreso en la CEE, en vigor desde el uno de enero a efectos históricos y, desde el mes de marzo, en las cuestiones relacionadas con la agricultura, se hará sin embargo para el sector agrario de forma progresiva, adecuándose lentamente los mecanismos de los mercados para evitar desajustes que repercutieran negativamente sobre los intereses de los agricultores y los ganaderos de los países de la CEE a diez y de España y Portugal.

En la aplicación de esta política de intercambios, en el lenguaje de todos los días, hay una serie de conceptos que se manejan habitualmente entre los técnicos y medios de comunicación, cuya comprensión, en principio no parece fácil para el agricultor sino se proporcionan mínimamente algunas ideas sobre estos temas.

—¿Qué son los Mecanismos Complementarios de Intercambios (MCI)?

—Dentro de los intercambios comerciales entre España y el resto de los países de la Comunidad Económica Europea, hay una serie de producciones sobre las que existían recelos a ambos lados de los Pirineos. Miembros de la CEE tenían miedo a que España inundase sus mercados y nuestra Administración mantenía los mismos temores sobre otras mercancías procedentes de la Europa a diez. Para tratar de vigilar esas operaciones comerciales se fijaron lo que se ha denominado Mecanismos Complementarios de Intercambios (MCI) que afecta a las importaciones hacia España de frutas y hortalizas, vino, leche y derivados, carne de vacuno, trigo panificable, frutas y patatas de siembra. Por su parte, el resto de los países de la CEE vigilarían nuestras exportaciones de frutas y hortalizas, vino y patatas tempranas por el mismo procedimiento. De acuerdo con este sistema de MCI, un comité designado

Siglas en la Comunidad Económica Europea

Mecanismos y montantes en la adhesión



Se trata, en principio de proteger los intereses agrícolas y ganaderos españoles y comunitarios. LUMBRERAS

por España y la CEE para cada producto, establece al inicio de cada campaña un programa o calendario de importaciones con unas cantidades máximas que deberán ir creciendo cada año. Caso de que se superen las mismas o el comercio de las cantidades fijadas produzca desajustes en los mercados de cada una de las partes, el comité procedería a su revisión.

Un estado miembro puede solicitar medidas de control a la Comisión de la CEE y aplicarlas directamente si su mercado se ve claramente perjudicado si la Comisión no responde en un plazo de 24 horas.

PERJUDICIAL PARA NUESTRAS EXPORTACIONES

La aplicación de los MCI para España ha sido considerada perjudicial pa-

ra nuestras exportaciones, sobre todo de algunas hortalizas ante la interpretación que sobre estos mecanismos ha hecho la CEE.

Según las condiciones fijadas por la CEE, cada exportación española debe ser objeto antes de una fianza o caución que se pierde si el producto no se vende luego en el punto previsto dentro de la CEE.

Esta cláusula se interpreta por España como negativa para nuestro comercio en cuanto para determinados mercados que se venden en destino no se conoce a priori donde se va a distribuir el producto. España está de acuerdo con la aplicación de los MCI pero no con la exigencia de esa caución y por ello se ha recurrido al Tribunal de Justicia de la CEE.

—¿Qué son los Montan-

tes Compensatorios de Adhesión? (MCA).

Aunque mientras los MCI responden a compromisos de cantidad y los MCA a criterios de precios, su objetivo final es coincidente: evitar que se produzcan desajustes en los mercados de los países de la CEE. Lograr que ni España inunde mercados comunitarios a bajos precios ni suceda lo mismo en nuestro país.

Los Montantes Compensatorios de Adhesión se aplican, como su nombre indica, entre la CEE y Estados como el nuestro, para el período posterior a la firma y mientras se produce lentamente la adecuación de mecanismos, estructuras, etc... Es una figura que, una vez finalizado este período, tiene el significado de los Montantes Compensatorios Monetarios (MCM). Jun-

to a las cláusulas fijadas para el control de las ventas de la CEE y España en ambos mercados para una serie de producciones, es también importante que los precios guarden sus reglas para evitar hundimiento de los mercados. Este es el objetivo de los Montantes Compensatorios de Adhesión.

Para cada uno de los productos, la CEE fija su precio en ecus, moneda común cuyo cambio para España se fijó en 144,38 pesetas. La diferencia entre el precio de un producto en la CEE y el mismo producto en España, es lo que a efectos de comercio entre ambas partes se denomina el Montante Compensatorio de Adhesión (MCA). Si el precio español en Ecus es inferior al que funciona en la CEE, el MCA será negativo. En consecuencia, como el precio español es más bajo que el existente en la CEE, cuando queramos exportar, quienes acometan esa operación deberán pagar esa diferencia de precios para que el producto esté en un país de la CEE al mismo precio que el vigente en ese punto. Por el contrario, si nuestro precio es superior al existente en la CEE, entonces el FEOGA paga a ese exportador la diferencia de precios para que pueda colocar su mercancía a la cotización que haya en la CEE. Estos serían MCA positivos.

Al aprobar la CEE un cambio muy alto para el Ecu, las 144,38 pesetas, nos encontramos con que nuestros precios en Ecus se han alejado de los de la CEE. En otras palabras, que nuestros productos valen menos Ecus y, en consecuencia, se han ampliado los MCA. Ello supone que, a la hora de exportar, se han aumentado las dificultades, los empresarios españoles deben correr con esa diferencia de precios, salvo en la leche y el azúcar donde nuestras cotizaciones son más altas que en la CEE. En vino, el MCA se llama Montante Regulador y tiene el mismo fin gravando nuestros precios para que no afecten a las cotizaciones de la CEE. En medios exportadores y agrarios se calificaron los MCA como excesivamente altos y negativos para el sector.

SEAT

R. YUSTE S.A.



CONCESIONARIO OFICIAL Y EXCLUSIVO PARA AVILA Y PROVINCIA



SERVICIOS Y RECAMBIOS EXPOSICION Y VENTA

Carretera de Burgohondo, s/n • Teléfono 220316

RED SEAT La garantía más fuerte



BERTOLINI
MACCHINE AGRICOLE

MAQUINARIA AGRICOLA

DISTRIBUIDOR

RUFINO YUSTE

Teléfonos: 222157 - 220316 - 228830

El Banco de España propone la venta de las intervenidas

Cajas Rurales: nueva sorpresa

● Parece que lo que priman son los intereses de la gran Banca

V.M.C.

Ante el estupor de los dirigentes del Banco de Crédito Agrícola, el Banco de España ha propuesto vender aquellas Cajas Rurales con problemas. El susto no sólo ha sido para quienes forman el grupo Asociado sino para el propio presidente del Banco de Crédito Agrícola a quien se le pone en solfa su plan de saneamiento. Nadie es capaz de aclarar por qué se propone este nuevo giro en la actuación respecto a las Cajas, a no ser que se intenten cerrar rápidamente los flecos de la crisis bancaria en lugar de dar tiempo al saneamiento que preconiza el Banco de Crédito Agrícola.

La creación de grupo asociado Banco de Crédito Agrícola-Cajas Rurales fue una labor casi personal de D. José Barea, presidente del B.C.A. El plan se llevó a cabo con rapidez, ayudado en las bandas por el miedo que le metieron en el cuerpo a muchos presidentes de Cajas Rurales con el procesamiento de don Domingo Solís. Los problemas de gestión y la peligrosa concentración de riesgos en algunas Rurales decidieron finalmente el acuerdo, y el saneamiento incruento de estas entidades cooperativas de crédito, dio comienzo.

En varias ocasiones D. José Barea reunió a los medios de comunicación para dar cuenta del resultado de su gestión y de la buena marcha del mismo. La idea era sanear las Cajas Rurales evitando un costo similar al producido por la Banca Catalana, el Urquijo o los bancos de Ruma-

sa. La crisis bancaria se cerraba con una elevada cantidad de dinero estatal y Barea quería, y quiere, cerrar la parcela de las Rurales, sin que éstas perdiesen su finalidad: el crédito agrario, el servicio al agricultor.

El plan fue muy contestado, en principio, por cooperativas y sector productor. La facilidad de obtener un crédito; la prodigalidad con que las Rurales prestaban dinero a sus cooperativas se acababa y el plan del B.C.A. las convertía en una entidad crediticia más donde avales, balances y condiciones se estudiaban con pulcritud. La nueva forma de llevar la gestión, se iba a ver incrementada con un sistema informático único capaz de controlar aún más todo el plan de saneamiento. De todo ello, bajo el denominador común de dar dinero al sector, racionalizar la gestión; pero mantener siempre su finalidad agraria y rural.

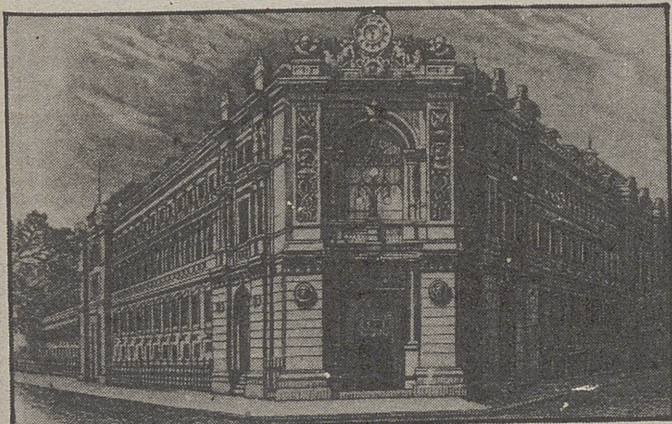
Fue a las pocas semanas de la última comparecencia del presidente del Banco de Crédito Agrícola, cuando el Banco de España anunció su intención de vender las Cajas Rurales intervenidas y con problemas. Curiosamente se comenzó por la de Reus, con una Junta Directiva mayoritariamente formada por miembros de la Unió de Pagesos, encuadrada en la C.O.A.G.; aunque esta Caja no se habrá asociado al Grupo del B.C.A.

INTERESES DE LA GRAN BANCA

El Grupo Asociado no comulgaba con los planteamien-

tos del Ministerio de Agricultura. Para D. José Barea, el Grupo era una entidad más en el sector bancario y el saneamiento debía efectuarse bajo las estrictas normas de la empresa privada, eliminando el extraño sistema feudal que aún regía en muchas Cajas Rurales y convertir el conjunto en el sistema financiero de sector productor y transformador. Para el Ministerio de Agricultura, el Grupo debiera ser el motor financiero de su política agraria; pero ha tenido que plegar velas en algunos aspectos y concertar con toda la Banca, créditos subvencionados en su interés; o bien, como en el caso del IRYDA, potenciarla con el plan de modernización de explotaciones familiares agrarias, yendo en contra de su propio programa electoral que auspiciaba una unidad crediticia bajo el Banco de Crédito Agrícola, eliminando así la Babel de Créditos que padece el mundo rural. La brecha entre el presidente del B.C.A. y el Ministerio llegó a ser importante en muchos momentos. Ahora, a ese frente, se le abre uno nuevo: la venta de algunas Cajas Rurales. Así pues, aparte de las discrepancias de criterio entre el B.C.A. y el Ministerio de Agricultura, debidas a una diferente concepción del crédito o de la filosofía de crédito agrícola en sí, aparece ahora una nueva, defendida por el Banco de España que quiere cerrar de un plumazo los últimos vestigios de la crisis bancaria. Ya no se defiende la permanencia de las cooperativas de crédito agrario; la presencia de las ventanillas del dinero oficial en todos los puntos de España. Sólo se inicia una venta de las mismas echando por tierra la labor iniciada con un plan de saneamiento que no se deja terminar.

Parecen seguir primando los intereses de la gran Banca por encima de los de un sector que necesita perentoriamente la potenciación de líneas propias crediticias, bien gestionadas y vinculadas al sector; a pesar de todos los defectos que hayan tenido las Cajas Rurales.



El Banco de España quiere vender las cajas rurales con dificultades.

Las cooperativas agrarias seguirán importando fertilizantes

V. M. C.

Durante los próximos meses y, especialmente cuando se acometa la nueva campaña de sementera, las cooperativas seguirán con su línea de importaciones, según el acuerdo adoptado fechas pasadas por la comisión de suministros de la Cooperativa Nacional Agraria. De esta forma, se pretende mantener la presión en el mercado y, de alguna manera, forzar a los industriales a que no eleven sus precios por encima de las cotizaciones internacionales y que es posible situar la mercancía en España. Los resultados de las últimas actuaciones se han considerado como totalmente positivos.

La comercialización más transparente en el mercado de los fertilizantes, ha constituido un viejo caballo de batalla entre los intereses de los agricultores organizados en cooperativas y los fabricantes de fertilizantes que mantienen una red a la que tampoco controlan. Tradicionalmente se ha hablado de un grave encarecimiento de estos productos ante estas deficiencias, aumentos que en todo momento han soportado los consumidores finales, los agricultores. Ante estas circunstancias y pensando también en unas mayores posibilidades para acometer las importaciones, el pasado mes de octubre llegaban a un pacto los responsables de las industrias y los hombres de las cooperativas para la distribución y venta de los abonos y el respeto a los márgenes comerciales.

PACTO SIN ESTRENO

El pacto ni siquiera se llegó a estrenar. Existiendo como había una guerra para lograr cuotas de mercado por las industrias, cada una fue por su lado ofreciendo el fertilizante en las condiciones más oportunas para cada zona y estableciéndose acuerdos locales en lugar de compromisos a nivel estatal. La ruptura de ese pacto animó a las cooperativas a entrar en el proceso de las importaciones. Estas actuaciones, en los últimos meses, no se pueden calificar de muy importantes. Se han metido poco más de

20.000 toneladas principalmente de urea y nitrogenados. Pero, han servido para poner de manifiesto ante los industriales que existe ahí una vía a la que se puede acudir en todo momento en lucha con los precios del interior.

El esfuerzo importador de las cooperativas, coincidió además con la subida del 4,5 como media en el precio de los fertilizantes desde el pasado primero de marzo. La entrada de mercancía desde el exterior, en las zonas donde se vendió el producto, dio lugar a una reducción en los precios por parte de los comerciantes con el fin de frenar la competencia de las cooperativas. Con esta estrategia, los fabricantes harían inviable el proceso importador. Es un hecho que han bajado algunos precios como el de la urea que de las 40 pesetas de hace unos meses hoy no llega a las 30 pesetas. Pero, las cooperativas, aunque en este momento pueden comprar en muchas zonas el producto nacional al mismo precio que el importado, no están dispuestos a renunciar a la vía exterior por varias razones. En primer lugar, porque existen ofertas en buenas condiciones de algunos países como Italia, Libia y otros en la Europa del Este. En segundo lugar, porque la mejor vía para que los fabricantes españoles sigan con precios ajustados, es mantener la amenaza importadora y seguir colocando mercancía. El efecto indirecto que se consigue es muy importante y sería deseable que en todas y cada una de las zonas del campo se procediera a realizar alguna operación importadora.

Para la próxima campaña, las cooperativas se han comprometido a comprar a través de la Cooperativa Nacional unas 500.000 toneladas de fertilizantes, justamente la mitad de lo que consumen las relacionadas directamente con la CNA. El resto, lo pueden adquirir donde más les convenga. Responsables de la Cooperativa Nacional esperan ofrecer esa mercancía a buenos precios ya sea importada o lograda con pactos globales con las industrias nacionales.

Desde siempre, ¡estamos por la labor!
mano a mano con el agricultor, con el
ganadero...



CAJA DE AHORROS DE AVILA

Iglesia del convento de Gracia: un retablo digno de ser conocido

Avila, Juan Ruiz-Ayúcar.

A escasa distancia del Mercado Grande, bajando hacia La Toledana y en un nivel inferior al contiguo convento de La Magdalena, se encuentra el convento de Nuestra Señora de Gracia, de la orden de las religiosas Agustinas, entre cuyas paredes vivió Santa Teresa por espacio de casi dos años.

Siguiendo a Maruquí Ayúcar en su obra sobre la capilla mayor del convento de Gracia, el citado convento fue fundado por doña Mencía López, viuda que fue del platero Jorge de Nájera. El obispo Carrillo de Albornoz hizo posible la instalación de esta nueva comunidad en Avila, que por aquella época de principios del siglo XVI contaba con gran número de órdenes religiosas establecidas en su recinto.

Corría el año 1510 y las religiosas Agustinas no ha-

bían podido aún hacer realidad la construcción de una iglesia que atendiera sus necesidades, ya que sus condiciones económicas eran muy precarias.

Fue entonces cuando apareció en sus vidas el Contador y Regidor de la ciudad don Pedro de Avila que ofreció correr con los gastos necesarios para construcción de una iglesia que perpetuara la memoria de su madre doña Mencía Alvarez de Salazar, mujer muy devota de Nuestra Señora de Gracia y que estaba enterrada en la ermita que las religiosas del convento utilizaban en tanto no tuvieran una capilla mayor.

La obra de fábrica fue contratada en septiembre de 1531 y llevada a cabo por los maestros canteros Juancho de Mendigana y los hermanos Juan y Antón Aguirre, que realizaron obras de importancia en la ciudad. La capilla mayor se levanta sobre

planta ochavada, típica en España de los edificios dedicados a capilla familiar o panteón y que en Avila tiene otros ejemplos similares en la capilla de la familia de los Dávila, en el convento de San Francisco y la de los Bracamonte, en Mosén Rubí, siendo anterior y posterior, respectivamente, a la del convento de Gracia. La obra fue terminada el cinco de enero de 1535, según reza el letrero que, al efecto, se encuentra en el interior de la capilla.

EL RETABLO, LO MAS INTERESANTE

Seguramente lo más interesante de la capilla mayor sea el retablo existente, obra de los discípulos de Vasco de la Zarza, Lucas Giraldo y Juan Rodríguez que trabajaban en las obras de la Catedral e hicieron, asimismo, los retablos de la ermita de Las Vacas y de Las Nieves, en la calle Reyes Católicos ésta última.

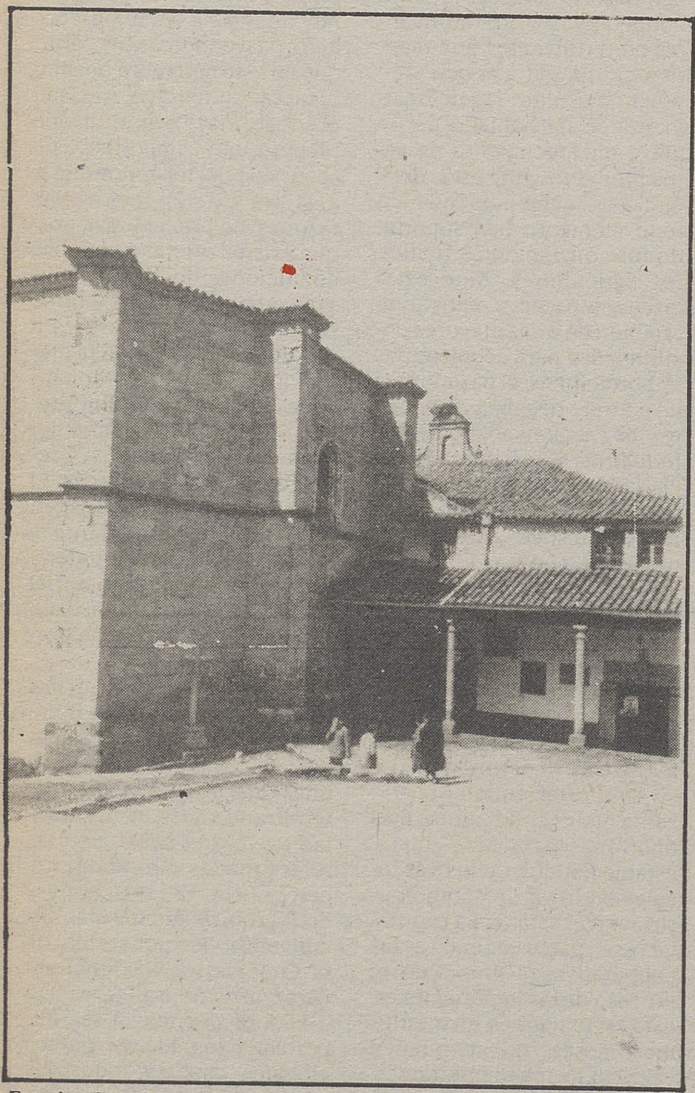
Realizado en madera de pino, se dividió en nueve cajas cuadradas con medios relieves, siendo su precio total de 150.000 maravedíes. Se representan en el mismo escenas marianas en casi su totalidad: La Epifanía, la Anunciación, el abrazo ante la Puerta Dorada, La Transfiguración, la Verónica, San Pedro y San Pablo y los santos de la orden, Nuestra Señora de Gracia y la Asunción, Jesús entre doctores, La Presentación de Jesús en el Templo, el Nacimiento, la Visitación, junto a Dios Padre y el Calvario.

Interesantes eran también las vidrieras y la reja del presbiterio. Las primeras eran tres, ubicadas en otras tantas ventanas de que dispone la capilla. El encargado de hacerlas fue Nicolás de Holanda, quien trabajaba en la catedral por aquella época. Los motivos que representan las vidrieras corresponden al ciclo de la Redención y tan sólo subsiste parte de la que representa el Descendimiento.

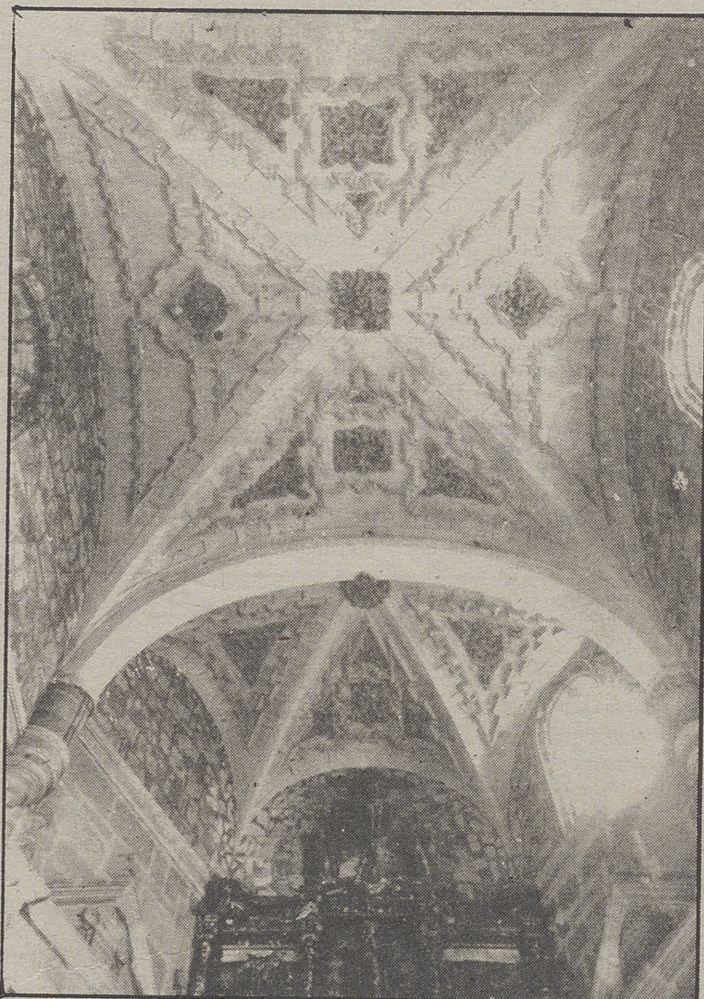
Finalmente, Lorenzo de Avila fue el encargado de realizar la reja, a base de columnas y pilares de hierro entre los que iban balaustres. En el centro se encontraba un Cristo y a sus pies el escudo de don Pedro de Avila, fundador de la capilla.



Interior de la iglesia. Al fondo, el retablo de Giraldo y Rodríguez. LUMBRERAS



Exterior de la iglesia, en la bajada de la Cuesta de Gracia. LUMBRERAS



Bóveda del templo

LUMBRERAS

Si trabaja con nosotros hará un buen negocio

Conejos BOGA le ofrece la oportunidad de montar su propio negocio, con unos **ingresos mensuales seguros durante todo el año**.

Si usted tiene un local* de más de 40 m² con agua y luz, y dispone de algo de tiempo al día, Conejos BOGA le proporciona las instalaciones, su mantenimiento y asesoramiento técnico, y además le garantiza la rentabilidad mediante contrato.

BOGA

Para informarse más ampliamente visítenos o llámenos:

C/ Hernán Cortés, 44
Telf.: (927) 47 24 14 - 47 21 85
NAVACONCEJO (Cáceres)

* Aunque no disponga de local, consúltenos.