

EL DIARIO DE AVILA

Director: ANTONIO GARCIA ZURDO

Año LXXXV-Número: 26.499

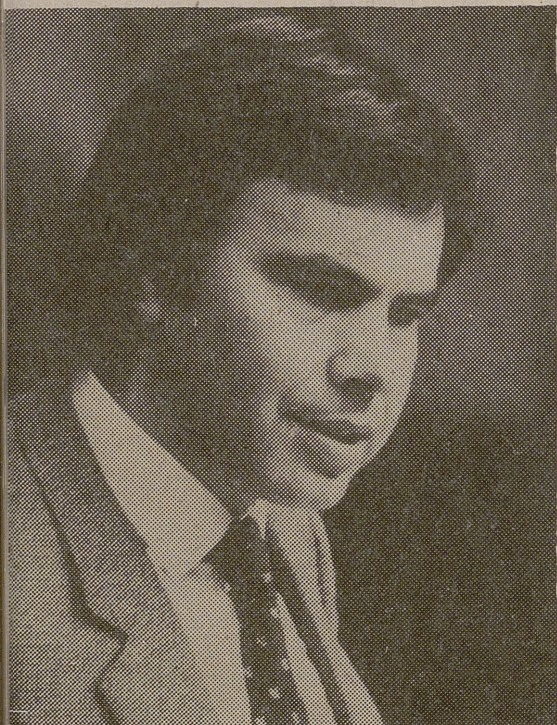
Martes, 30 de noviembre de 1982

Redacción, Administración y Talleres: P/ Santa Teresa, 12 • Teléfonos 21 2640 - 41 - 42 • Dep. Legal: AV-5-1958.

Precio: 30 pesetas

COMIENZAN LAS SESIONES PARA LA INVESTIDURA DEL NUEVO PRESIDENTE DEL GOBIERNO

Felipe González expone su programa de actuación



A las 4 de esta tarde, unas horas antes de la puesta en circulación de este periódico, habrán comenzado las sesiones para la investidura del nuevo presidente del Gobierno, Felipe González.

Las sesiones se iniciarán con el discurso programático del candidato, que tendrá dos partes, una dedicada a explicar la actual situación en que encuentra España, como herencia del Gobierno anterior y la otra dedicada a la exposición del programa del futuro Gobierno.

Las sesiones se reanudarán mañana, con la intervención de los portavoces de los diferentes grupos parlamentarios, para pasar luego, con toda probabilidad, a la votación de los mismos, votación que se espera resulte favorable al candidato del PSOE, con los votos de su partido y los del grupo mixto.

Página 12.

PRIMERA NEVADA SOBRE AVILA



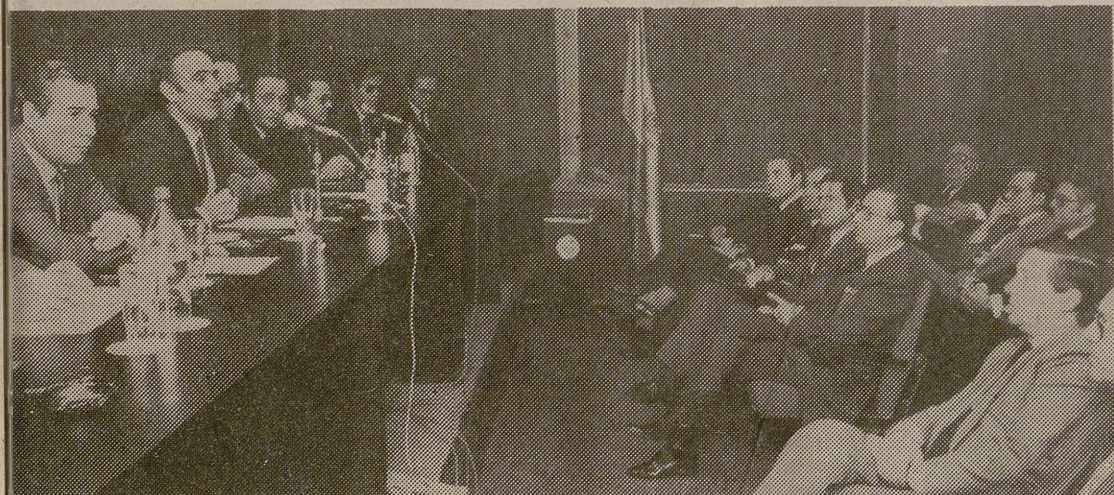
(Fotos: Lumberas).

Las primeras nieves de un invierno que, según el calendario aún no ha llegado (aunque los termómetros digan lo contrario), se encargaron de poner ornamentos navideños en los árboles de los parques y calles avilenses. Un poco anticipada ha llegado esta decoración callejera, pero ahí está y lo cierto es que la primera nevada del invierno

no tiene siempre un atractivo especial.

Sobre la ciudad la nieve empezó a caer a las cuatro de la tarde, aunque sobre los puntos más altos de la provincia había nevado con anterioridad. La precipitación alcanzó su mayor intensidad hacia las seis, que es cuando la nieve llegó a cuajar en las calles. Página 16.

JUAN JOSE ROSON SE DESPIDIO DE LOS GOBERNADORES



El hasta ahora ministro del Interior, Juan José Rosón, se despidió ayer de todos los gobernadores civiles, entre ellos el abulense, don Vicente Oraá Rodríguez, en el transcurso de un acto en el que les facilitó criterios para el traspaso de funciones a

sus sucesores, y cumplimiento de las mismas hasta que el nuevo Gobierno se haga cargo de las cuestiones de Estado.

Intervinieron también en el acto el abulense Francisco Laína, director general de la Seguridad del Estado, quien

les informó de lo relativo al orden público y seguridad, así como el subsecretario del Interior, Juan José Izarra, para explicar lo relativo al traspaso de funciones en el campo administrativo.

Un Policía Nacional herido "muy grave" al disparársele el arma

El Policía Nacional Angel García Rupérez ha resultado herido de bala de carácter "muy grave", tras disparársele fortuitamente el arma reglamentaria cuando se encon-

traba de vigilancia en la garita del cuartel que este cuerpo tiene en la cuesta de Aldapeta, en San Sebastián.

El herido fue inmediatamente trasladado en una ambulancia de Cruz Roja al Hospital de esta organización en la capital donostiarra, donde quedó ingresado en la "Unidad de Vigilancia Intensiva" con heridas de pronóstico "muy grave".

Fuentes de la Policía Nacional han indicado que en el momento de producirse el suceso se escucharon ocho disparos, así como que se trabaja de cara al esclarecimiento de las circunstancias en que ocurrieron los hechos.

SUMARIO

- Escuela de Policía y Avila. Página 3.
- Balance de la visita del Papa. Página 3.
- Urbanización de la zona Norte. Página 4.
- XII Promoción de Intendencia. Página 15.
- Exposición de Luis Montero. Página 5.
- Bodas profesionales de Santiago de Santiago. Pág. 6.
- Arévalo: Saludo a un maestro. Página 7.
- Arenas: Escuela profesional. Página 7.
- "Exafil-82" en la revista AFILA. Pág. 15
- Cadenas en tramos de carreteras. Página 16.

Jeimer

monas · boutique

Duque de Alba, 3 — Alemania, 6

LA MODA DE OTOÑO

Vestidos, faldas, trajes de chaqueta, sueters

VENTA ESPECIAL DE PRE-OTOÑO

Medalla de oro de la Colectividad Española en Argentina a don Claudio Sánchez Albornoz (II)

¿Necesito decir que don Claudio Sánchez Albornoz es un trabajador formidable? Durante la mayor parte de los 42 años que lleva en Buenos Aires ha trabajado en su casa casi todas las mañanas y sobre todo todas las noches y lo ha hecho casi todas las tardes en su Instituto. A veces nos sorprenden sus vacilaciones sobre la geografía de nuestra ciudad. No deberían sorprendernos. Para don Claudio sólo han existido su casa y su Instituto, es decir, sus dos lugares de trabajo, de consagración al examen y análisis del pasado de su patria, con casi total exclusión del mundo y de sus vanidades, como podría decir con frase muy hispana.

"De insigne representante de la gran historiografía de nuestro siglo", acaba de definirse el gran maestro del medievalismo italiano Raffaello Morghen.

La mejor prueba de la veracidad de esta afirmación está en los honores que le han brindado las Academias Internacionales y las Universidades más dispares de Europa y de América. En 1925, en plena juventud, fue elegido por unanimidad miembro de número de la Academia de la Historia madrileña; todos allí podían ser sus padres o sus abuelos. En 1935 le acogió en su seno la Academia das Ciencias de Lisboa. En 1947 fue designado miembro correspondiente de l'Academie des Inscriptions et Belles Lettres del Instituto de Francia. Luego le otorgaron idéntica distinción la Accademia Nazionale Dei Lincei de Roma, la Medieval Academy of History de los Estados Unidos y la Academia Gallega. ¿Conocéis los doctorados Honoris Causa que tiene a sus espaldas? Lo es por las Universidades de Burdeos, Gante, Tubinga, Lima, Buenos Aires, Oviedo, Valladolid, Lisboa... Le han honrado incorporándole a ellas diversas sociedades científicas europeas y americanas. Y en 1970 la Academia de Roma le brindó el Premio Internacional Feltrinelli, el Nobel de los historiadores.

Estos homenajes, merecidísimos, no han apartado a don Claudio de su senda. Le hallamos siempre pensando en la gloria científica de España, de esa España que provoca lágrimas en sus ojos cuando habla —o le hablan de ella— y a suya honra y esplendor ha consagrado su vida.

Pero si España le debe mucho, mucho le debe la República Argentina. Su gran aventura —él la llama así— ha sido bonaerense. El cultivo de la Historia Medieval y de la Historia de España entre nosotros es su obra. Nuestro país le debe 42 años de creación científica y de maestrazgo. No quiero ni puedo hablar de sus discípulas argentinas, porque soy una de ellas. Pero sí de su **Opera magna**, de sus libros fundamentales. Y digo de sus libros fundamentales, porque su producción histórica —como he declarado antes— es sencillamente colosal. Algunos de esos libros son muy extensos, han merecido numerosas ediciones y han sido o serán próximamente traducidos a otras lenguas. Ahí están su **España Musulmana** hasta hoy por nadie superada; su monumental **Orígenes de la nación española**, tres volúmenes que totalizan más de 2.200 páginas; sus valiosos **Viejos y nuevos estudios sobre las instituciones medievales españolas**, tres tomos que superan las 1.700 páginas e **Investigaciones y documentos sobre las instituciones medievales hispanas**; sus ceñidos **Estudios visigodos**; sus eruditísimos **Despoblación y repoblación del valle del Duero** y **Estudios sobre la historiografía medieval hispana**, su magnífico y exhaustivo **Reino asturleonés** publicado por Espasa-Calpe... y **España, un enigma histórico**. Esta aguda explicación del pasado de su patria constituye sin duda la más grande de sus empresas historiográficas. No voy a juzgarla, pero os leeré las palabras que le dedicó el gran historiador Henry Lapeyre: "Este libro es un mundo. Libro único. Más de 1.400 páginas en las que se aculuman los hechos, en las que brotan las ideas, en las que no se deja en las sombras ninguno de los aspectos de la España de la Edad Media y del comienzo de la Modernidad. Libro lleno de sabiduría, pero también lleno de vida en que su autor un poco a la manera de Michelet deja transparentar su emoción y resucita el pasado en un impulso de simpatía". Ese libro lleno de sabiduría, pero también lleno de vida ha sido el punto de partida de una de las más sonadas polémicas, tal vez la mayor, que ha conocido España en el siglo XX.

Estas obras —y tantas otras— han sido construidas conforme a las más rigurosas

normas de la investigación y de la creación científica. Asombra y abruma la documentación que ha reunido en cada caso —en su juventud don Claudio ha sido un genial buceador en los Archivos españoles—; sorprende la lucidez de sus juicios —con admirable agilidad mental ha sabido estrujar la riqueza de sus tesoros diplomáticos; emociona la honradez científica de sus razonamientos y atrae la audacia de sus conclusiones. Problema por él estudiado no puede ser de nuevo examinado y enjuiciado. Cabría hablar de magnífica elaboración de la materia prima proporcionada por los documentos. Y no juzguéis estos elogios fruto de una devoción discipular. Nadie ha añadido nuevos textos, ni nuevos juicios a los por él recogidos y elucubrados al tratar un tema por él escogido.

Un compañero de colegio, ha declarado que don Claudio era tenido por un gran matemático y se ha preguntado cómo ha llegado a ser historiador. Nosotros hallamos en esa condición juvenil la clave de un rigor científico, rigor que ha presidido toda su construcción histórica. No sólo lo ha apartado de la científica inclinación de muchos a deslumbrar con desconcertantes nuevas teorías, sino que le ha movido con frecuencia a defender y resucitar tesis declaradas caducas por la caprichosa moda.

No pocos estudiosos prescinden de los textos que pueden contradecir sus asertos; don Claudio nunca ha hecho otro tanto; lo señaló en su día don Ramón Menéndez Pidal. Nuestro maestro ha creado sus tesis sobre la base de los hechos comprobados. Sus lectores pueden constatar con cuanta frecuencia dice "dudo", "no sé", "quizá", "tal vez", "no me atrevo a afirmar", "no es imposible", rindiendo tributo —¿humilde?, ¿orgullosa?— a la verdad histórica. El mismo ha explicado su invencible proclividad a la crítica y a la contradicción de las teorías que le han parecido erradas por su acuciante amor a la verdad y por su férvido amor a España.

"Los trabajos de su maestro están atornillados; son indestructibles", me comentó en Madrid un medievalista, que nunca había cambiado una palabra, ni una línea con don Claudio.

Hilda GRASSOTI.

EL IMPUESTO DE LA NATURALEZA

Se han calculado en 30 mil millones de pesetas las pérdidas ocasionadas por los temporales e inundaciones en Cataluña, pocos días después de los que asolaron Levante, y cuya valoración alcanzó también cifras mareantes.

Como es lógico, fueron surgiendo, y seguirán haciéndolo, comentarios de toda índole sobre las causas legítimas de las catástrofes, que por lo visto no se limitan a la furia de la naturaleza. En circunstancias como las que comentamos, siempre se acaba afirmando que hubo falta de previsión, que se podía haber evitado la magnitud de la tragedia, que "ya se había advertido el peligro", que no se tomaron las medidas necesarias, etcétera, etcétera.

El tema es muy peliagudo. Estamos seguros de que si tuviéramos ahora, delante de los ojos, una relación de todos los peligros que amenazan a los españoles de norte a sur, esté a oeste, por insuficiencia de obras preventivas y deficiencias estructurales, los más aprensivos harían las maletas y buscarían otros horizontes, para mejorar sus posibilidades de supervivencia. Pero también estamos seguros que tal como están las cosas, tratar ahora de arreglarlo todo, punto por punto,

según un esquema técnico implacable, no olvidando ni presas, ni cauces de ríos, ni puentes, ni depósitos de gas, ni túneles, ni polvorines, ni centrales nucleares, ni aeropuertos, ni docenas de cosas más, está absolutamente fuera del alcance de la economía del país, y entra de lleno en el terreno de la más fantástica utopía. Sin contar que, aún poniendo manos a la obra inmediatamente, pasarían muchos decenios antes de dar la misión por terminada.

Lo que sí se puede esperar y exigir es que todo lo que se edifique o construya a partir de ahora esté plenamente rodeado de las máximas garantías, hasta los más mínimos detalles y atendiendo a las más severas exigencias.

Por lo demás, tratar de remediar lo más escandaloso, aquello que con toda seguridad Obras Públicas sabe que es un barril de pólvora con la mecha encendida, por un criterio de prioridades. Es mejor invertir conscientemente en una política de prevención, que tener que pagar el impuesto —o la multa— que la naturaleza de vez en cuando nos cobra. Sobre todo, porque hay de por medio vidas humanas.

El alcohol causa estragos y no hace falta entrar en explicaciones entre los automovilistas, porque todos lo sabemos. Conductor no bebas cuando salgas de viaje.



CONSEJOS AL CONDUCTOR

ADELANTAMIENTOS

No efectuar un adelantamiento más que cuando se esté seguro de poderlo hacer fácilmente y sin peligro.

Conservar una reserva de potencia suficiente para poder acelerar con rapidez; pasar eventualmente a una velocidad inferior.



AUTO-ESCUELA COLLADO

AVENIDA 18 DE JULIO 20 - TLF. 22 20 08 AVILA

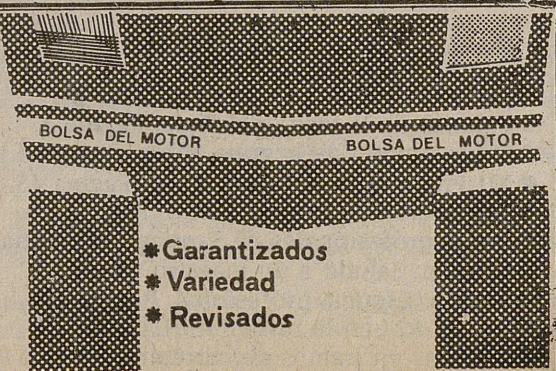
VEHICULOS DE OCASION

HIJOS DE VICTOR ALCON

Carretera Valladolid s/n

- 2080 - 50
- TRAILER BASCULANTE
- 1121 BASCULANTE CAJA NORMAL
- FURGONETAS
- TURISMOS

CON GARANTIA 3 MESES.



- *Garantizados
- *Variedad
- *Revisados

DON FELIPE FERNANDEZ, HACE BALANCE DEL VIAJE DEL PAPA "EL FRUTO DE LA VISITA VA A DEPENDER DE COMO TRABAJEMOS AHORA"

"El fruto de la visita del Papa a depender cómo trabajemos ahora", ha dicho el obispo de la diócesis, don Felipe Fernández García, en su balance del viaje papal.

El balance —dijo a la revista "Ecclesia"— es "inmensamente positivo. He visto a un Papa andariego de Dios, apóstol de esucristo, misionero intrépido, evando el Evangelio al vivo a tantos lugares de España y, en no pequeña medida, al corazón, —me atrevo a decir— de todos los españoles.

Ha sembrado fe, ha despertado conciencias, ha clarificado valores fundamentales de la experiencia cristiana, ha predicado coherencia, ha prestado un inestimable servicio a la justicia, a la convivencia cívica, a la concordia, a la libertad y a la paz".

Sobre las enseñanzas de su predicación, señaló:

Desde antes de su visita apostólica me propuse cultivar una actitud personal de escucha a todo su mensaje. No quisiera seleccionar partes. Todas sus enseñanzas me han parecido importantes y todas forman un conjunto bien trabado. Es el conjunto que ha de ser acogido si queremos ser fieles. Sin mutila-



ciones. Por coherencia.

A la pregunta de la citada publicación sobre cómo habría que orientar los impulsos o los frutos derivados de esta visita de Juan Pablo II, respondió:

Es la pregunta clave para el momento actual. El fruto de la visita va a depender —en gran parte— de cómo trabajemos ahora.

Entre tantos pasos como podrían señalarse, voy a limitarme a una sola cosa, la que yo estimo como la tarea más urgente e inmediata: escuchar nosotros mismos y ayudar a escuchar el mensaje del Papa.

En estos días de la visita hemos oído muchos y bellos textos de Su Santidad. Pero no hemos tenido materialmente tiempo de

escucharlos despacio, de acogerlos, digerirlos, hacerlos vida en el hondón del alma. Creo que es lo primero que se impone: facilitar los textos a los diversos grupos eclesiales, a todos los fieles y aún a todos los hombres de buena voluntad; crear espacios de silencio, reflexión, oración, acogida. El Papa nos ha dejado un anuncio del Evangelio, una catequesis, una llamada con no pocas concreciones. Es hora de dejar entrar todo esto en nuestro interior y hacerlo llegar también al interior de la Iglesia.

Esto puede hacerse, evidentemente, en el marco de los objetivos pastorales que se ha señalado la Conferencia Episcopal o que se han fijado las diócesis, y en el marco de los esfuerzos pastorales que están haciendo las diversas comunidades y grupos cristianos dentro de su propio camino. Pero no debiéramos dejarlo a la improvisación. Cada uno de nosotros, según nuestra responsabilidad eclesial —y especialmente los pastores— debiéramos esforzarnos al máximo para que el conjunto del mensaje del Papa se introduzca explícitamente en el interior de los diversos grupos y en todo el cuerpo de la Iglesia.

Es posible. Es importante. Será fecundo con la gracia de Dios.

LA LOZA MAS MODERNA
DECORADO BOTANICA

LOZA PRINCIPADO
TIPO INGLES
AZUL O ROSA

LOZA VALDEMORA
COLOR COÑAC

30
TONELADAS

**DE LA LOZA
QUE USTED
ESPERABA**

| | |
|-------------------|------------|
| PLATOS DESDE | 79 PTS. |
| FUENTES DESDE | 159 PTS. |
| ENSALADERAS DESDE | 169 PTS. |
| SALSERAS DESDE | 179 PTS. |
| TAZONES DESDE | 99 PTS. |
| VAJILLAS DESDE | 1.750 PTS. |

DECORADOS TIPO INGLES
ESPECIALES PARA LAVA VAJILLAS

GLOSAS AVILESAS

- ★ LA ESCUELA SUPERIOR DE POLICIA, UN CENTRO ARRAIGADO EN LA VIDA DE AVILA.
- ★ DOS MONUMENTOS LOCALES A TENER MUY EN CUENTA.
- ★ EL ACTOR EMILIO GUTIERREZ CABA SERA SAN JUAN DE LA CRUZ.

CON motivo de la entrega de despachos a nuevos policías el pasado sábado estuvieron en la ciudad el hasta ahora ministro del Interior Rosón, a quien acompañaba su sustituto en el nuevo Gobierno, Barrionuevo. Como era lógico conocieron las instalaciones de la Escuela y las que están en avanzado estado de construcción. Desgraciadamente el día no colaboró a que se llevaran una acertada impresión de las posibilidades de nuestra ciudad, que ya considera como cosa propia ese Centro docente. No obstante las palabras alentadoras del señor Barrionuevo de continuidad en la labor, hay quien tiene fundados temores de que algún grupo o sector trata de impedir de alguna forma la consolidación de dicha institución en nuestra capital, pese a la positiva experiencia tenida hasta el momento y a que las obras de la nueva Escuela no sólo tienen aprobada la inversión prevista, sino que se hallan muy adelantadas. Pensamos que todas esas cosas no son más que simples rumores, que lógicamente habrá que seguir con mucha atención, no sólo por las autoridades correspondientes, sino también por nuestros recientemente elegidos representantes políticos, teniendo en cuenta los importantes compromisos económicos adquiridos, y también el gran número de puestos de trabajo que estarían en juego, pero sobre todo porque como reiteradamente han manifestado expertos tanto nacionales como extranjeros, que han visitado las instalaciones, Avila es el lugar más apropiado para la formación que se pretende, teniendo en cuenta las más modernas corrientes docentes, su ambiente de estudio, su situación y la plena integración que la institución tiene con la población.

EN unas recientes declaraciones del director del Instituto de Restauración del Ministerio de Cultura se alude al mal de la piedra, que padecen algunas Catedrales y edificios religiosos relevantes. Ni la Catedral de Avila, ni la iglesia-basilica de San Vicente están entre los nombrados. No sabemos si las citas sólo son a modo de ejemplo, o tienen carácter exhaustivo. De todas las maneras convendría recordar que ambos monumentos son de enorme interés arquitectónico, por lo que no deben olvidarse a la hora de su estudio de conservación, ya que hay que tener en cuenta que la Administración no cuenta con medios suficientes para atender a todo el legado monumental español en deterioro y por lo tanto se verá obligado a establecer un orden de prioridades.

EL conocido actor Emilio Gutiérrez Caba será quien encarne el papel de San Juan de la Cruz en la obra que rueda Televisión Española en nuestra tierra. Dicho rodaje tendrá por escenario pueblos abulenses aproximadamente hasta el próximo día ocho de diciembre.

G. Z.

GRAN OPORTUNIDAD PARA NUEVO Y MODERNO COMERCIO

Disponemos de locales en magnífico centro comercial, en el mejor sitio de Avila (antiguo solar de La Peña), con entrada por Eduardo Marquina y comunicado con Plaza Salamanca - Avda. de Portugal.

Informes: S. Pedro Bautista, 5.

José García-Moreno

OFTALMÓLOGO

CONSULTA DIARIA, EXCEPTO SABADOS
Circuito de San Pedro, número 4. (Junto al Grande)
Teléfono: 21 19 82 C.M. n.º 12.

el Cimbalillo

LOS LIMOSNEROS

Hemos distinguido, siempre que hemos hablado del tema y esto ha ocurrido en varias ocasiones, entre el oficio de pedigüeno y la necesidad de atender a las más elementales exigencias del ser humano. Como es lógico esto nos produce el máximo respeto y un sentimiento de dolor mezclado con la impotencia de poder solucionar definitivamente este problema. Pero de lo que quiero hablar es de la profesión de limosnero, que se ha convertido en una plaga en nuestra Ciudad. Sabemos que las instituciones de asistencia social y beneficencia canalizan las ayudas a aquellas personas, que se encuentran en una situación económica difícil, pero resulta que hay otras muchas que no quieren tales ayudas, porque practicando la limosna en las calles o en las casas los resultados son de negocio lucrativo. Lo peor de todo es que hay individuos, que acuden a contar su drama a los hogares, para después dilapidar la generosidad de los demás en alcohol, lo que no es infrecuente.

AYUNTAMIENTO DE BERNUY ZAPARDIEL

ANUNCIO

Se arriendan pastos para ganado lanar o vacuno, en praderas totalmente cercadas, de excelente calidad y con agua.

Duración: desde la adquisición definitiva al 29 de septiembre de 1983.

Subasta el día 2 de diciembre de 1982, en esta Casa Consistorial, a las 5,15 de la tarde.

Bernuy Zapardiel, noviembre de 1982.

EL ALCALDE, lIegible.

NOTA DEL TIEMPO

MADRID, 30 (Efe).—Para hoy se espera abundante nubosidad y chubascos en el tercio nordeste peninsular y nubosidad variable en las demás regiones españolas.

En la mitad norte se producirán chubascos de nieve en alturas superiores a los 700 metros y abundante nubosidad también en Baleares. Temperaturas bajas.

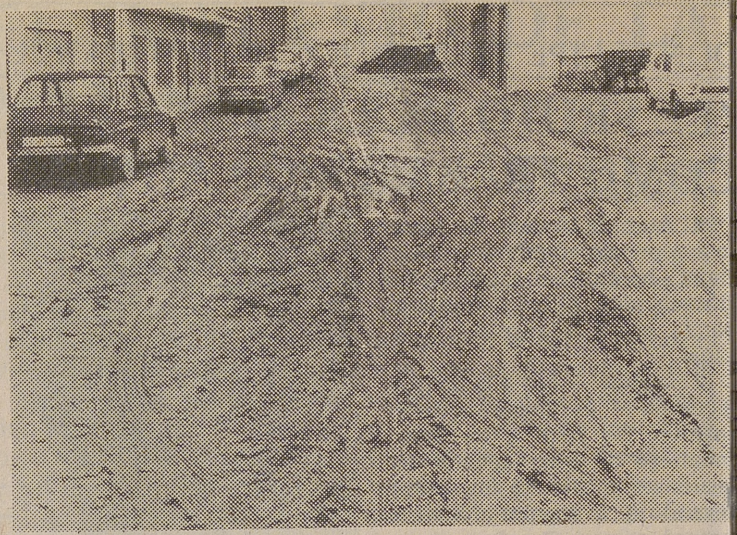
Situación atmosférica para mañana, miércoles: Cielos muy nubosos en la mitad oriental de la península con chubascos en el Ebro, Duero, Pirineos, Cataluña y aislados y dispersos en Levante y Sureste. Despejado en el resto.

Las precipitaciones serán de nieve por encima de los 700 metros de altitud. Bajas temperaturas.

En Padre Victoriano, Virgen de las Angustias...

La urbanización de la zona norte eliminará los barros de muchas calles

Los barros, que hacen difícil e incómodo el tránsito peatonal por algunas calles de la zona norte de la ciudad, dejará pronto de ser un problema para los vecinos de las calles Padre Victoriano, Virgen de las Angustias y otras próximas, ya que la Comisión Permanente del Ayuntamiento, en su última reunión, acordó la adjudicación de la urbanización y pavimentación de estas calles, noticia (recogida oportunamente por EL DIARIO DE AVILA) que ha sido acogida por los vecinos con la natural satisfacción.

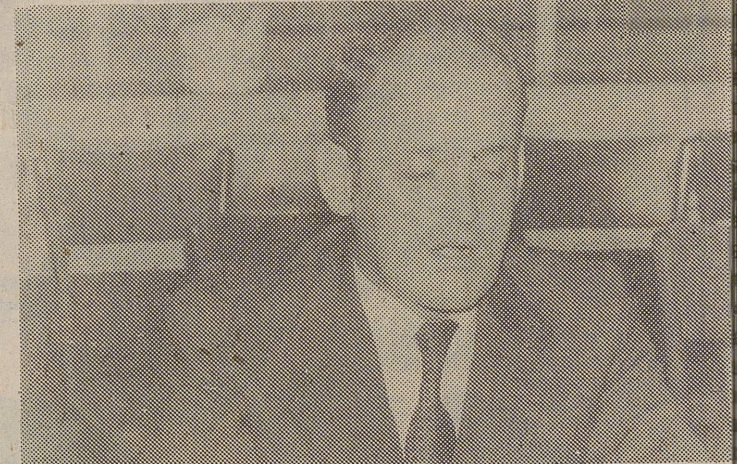


(Fotos: Lumbrera)

“CIEN AÑOS Y EL TORO CAPITAN” CONFERENCIA DE JOSE ANTONIO HERNANDEZ TABERNILLA

El pasado sábado 27 la Peña Taurina Abulense tuvo la suerte de recibir una de las mejores enseñanzas “toristas” de las muchas y bien elegidas conferencias pronunciadas en ella. Con sencillez, e interés les fueron narrando algo tan sugestivo y apasionante para el aficionado a la FIESTA NACIONAL, aunque muchos lo desconocían, como la dificultosa tramoya que representa la cría y manejo del toro de lidia.

La evolución consciente y decidida de este ejemplar ganadero de la Sierra de Madrid, en encontrar bravura y poder en sus reses, confirma que es posible la crianza de ejemplares selectos y bravos, entremezclando criterios zotécnicos modernos (alimen-



Lumbrera

tación, profilaxis sanitaria) con las ancestrales y subjetivas metodologías de criador, adquiridas por la herencia de la costumbre y tradición (fichas de la vacada, morfología externa, pruebas de campo). En definitiva el esplendoroso palmarés obtenido por este ganadero está en la conjunción de estos dos parámetros expuestos, además de su decidida y entusiasta afición por el toro de lidia.

Y es en aquellos rincones de campos de encinas y abrigados pastizales en El Quejigal, o en las trescas hierbas

entre fresnos a la falda sur la Pedriza, donde señeras vacas alumbran la gloria de un siglo de arte en la crianza de reses bravas. Bien pagado tiene José Antonio; su “toro Capitán” rubricó con aplausos y premios tan merecidos. ¡Ojalá! le ocurra muchas veces.

No es casualidad lo que sucede en aquellas tierras, abrigo de la Sierra de Guadarrama, cuna de tradición heredada taurina, reposo magníficos toreros; Frascuelo y Domingo Ortega, a veces críticos taurinos como don Adolfo Bollain, y regidores ganaderos como los Srs. Herederos de don Gabriel Hernández Plá. Existen raíces profundas y válidas para perpetuar lo que en su tiempo llamó, por mérito propio Campos de Colmenar Vieja donde pastaban centenares de reses bravas que aseraron esta denominación y perpetuaron el territorio.

EMPRESA NACIONAL Necesita personas ambos sexos,

mayores de edad, buena presencia, fijo más comisiones, Contrato Mercantil, presentarse mañana miércoles, de 10 a 1,30 y de 4 a 7 Hotel R. Don Carmelo.—Sr. Escolar.

SOBRE TODO PRECIOS

ALIMENTACION

Gimeco

Paseo de San Roque n.º 5. AVILA

Ante la proximidad de las festividades de NAVIDAD y AÑO NUEVO LANZA A FAVOR DEL PUBLICO DE AVILA Y PROVINCIA SUS PRECIOS ESPECIALES

EN ● TURRONES ● LICORES ● LANGOSTINOS ● COCHINILLOS ● CORDERO, ETC.

SOBRE TODO PRECIOS

LOS ENCONTRARA EN ALIMENTACION

Gimeco

POR UNAS FELICES FIESTAS DE NAVIDAD Y AÑO NUEVO

Visítenos en AVILA Paseo de San Roque n.º 5 (Entrada por el jardín). Teléfono 22 15 58.

A mi Aire

Tombe la neige

...Y tu ne viendras pas ce soir. Claro que no vendrás, no te extraña nada, porque los muertos echan humo del hiezo que ha caído sobre la nieve blanca que todo lo tapan, y así poca gente se arriesga a coger el buga para venir a capti, como no sea por motivos de verdadera urgencia. La nieve, tan necesaria en esta época del año pensando en las reservas acumuladas que hacen reír en primavera al agricultor, al ganadero, a las mismísimas vacas e incluso a las truchas, qué según dice un viejo conocido, se ponen tan contentas, que salen a cantar al sol. Sí hombre, y qué más, uno no será escador pero de eso a pensar que las truchas se lo montan en plan soprano, van dos bismos por lo menos. Claro, la nieve también tiene su aspecto negativo en las ciudades cuando éstas se convierten en una inmensa pista de aterrizajes forzosos. Por ejemplo, anoche, mire usted, me a la gente se le apreciaban los canguis genuino mientras se pisando como si fuera a romperse el suelo... o la crisis, y en un momento dado, ¡batacazo culero. Y es que la temperatura se mantuvo la noche en los tres grados bajo cero y esta mañana, idem, idem, sin que tenga signos de cambios en las horas frías como no sea el cambio de Gobierno. Digo yo que los implicados en la película sobre Santa Teresa, estarán medio congelados por las estepas de Muñico, pero no cabe duda que la Santa también iba por esos caminos cubiertos de nieve, así que el escenario queda muy opio. Y a partir del próximo mes, comenzará a rodar dentro de la ciudad, la Catedral, San Vicente y no sé qué otros lugares, por eso un amigo mío, que va de extra, está sudando sólo con pensar en el frío que se va a chupar con el tiempo y la indumentaria que le han asignado, consistente en unos leotardos a la tigua usanza y una chaqueta medio raída, porque en aquellos tiempos, el pueblo no se vestía en boutiques precisamente y hay que darle realismo a la cuestión aunque sea a base de tirar lo vivo. Y mañana diciembre, ¡corre que se mata. Cuanqueramos darnos cuenta nos ha metido el ochenta y seis, que según los astrólogos va a ser un año de no tenerne, aunque mucho tena que esforzarse para compararse con el que está a punto de palmar.

En la celebración de sus bodas de plata

LA XII PROMOCION DE INTENDENCIA PUSO DE RELIEVE LA VINCULACION DE LA ACADEMIA CON AVILA

EL GENERAL MORALES RECIBIO UN RECUERDO CONMEMORATIVO

El comandante de mayor edad de la XII Promoción de la Academia de Intendencia de nuestra capital, señor Arés Guillén, puso de relieve, en el acto celebrado en ese centro castrense, tal y como informábamos ayer, la gran vinculación existente entre la Academia y Avila, agradeciendo a la ciudad las atenciones que les dispensó en su época de alumnos. Con esta idea podía sintetizarse la celebración de las bodas de plata de la promoción en un acto que estuvo presidido por el hermanoamiento con el general don Manuel Morales Serrano en representación de la Academia, con sus jefes, oficiales, suboficiales y familiares y con el recuerdo de los compañeros fallecidos, aspectos que también fueron resaltados en la salutación del comandante Arés Guillén, quien se alegró, igualmente, de que esta celebración coincidiera con el año del IV Centenario de la Muerte de Santa Teresa.

que, al igual que cualquier otra Arma, le corresponde por sus funciones en la guerra moderna. Terminó con vivas al Cuerpo de Intendencia, al Rey y a España, contestados por los presentes.

Los comandantes de la XII promoción que celebraron sus bodas de plata en Avila, renovando su juramento de fidelidad a la bandera fueron con Enrique Arés Guillén, don Fernando Martínez Pérez, don Alberto Martínez de Luna Peciña, don Rufino Vilches González, don Luis Gómez de Pablo, don Antonio Pérez Matheos, don José Aranguren Paz, don Francisco Comes Sánchez-La Fuente, don Fausto Guillén González, don Francisco Alcázar Carrillo, don Esteban Parra Jiménez, don José Enguix Santos, don José Martín Posadillo Muñiz y don Juan Alonso del Barrio.

ACTOS CELEBRADOS

Los actos comenzaron a las 11 de la mañana con una misa de



promoción, estando acompañado por los jefes de sección y el jefe de la UNIS. Al finalizar la recepción, el general Morales recibió de la promoción, en nombre de la Academia, un recuerdo

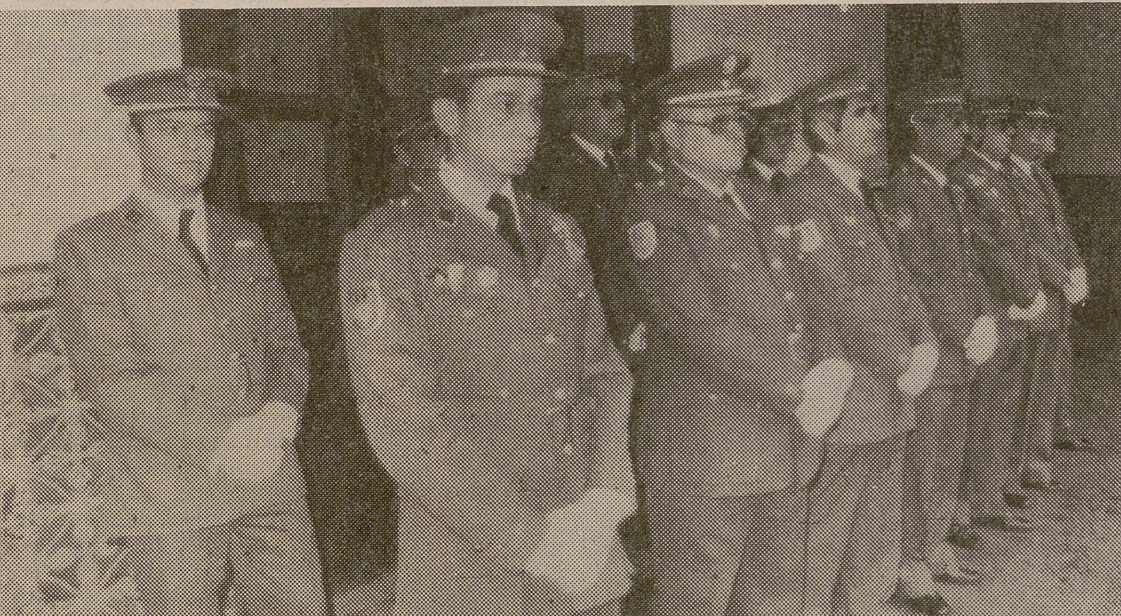
C.A.E.E.s, al mando de los capitanes profesores don David Arias Delgado y don Pedro S. Hernández Hernández, y por la sección de C.A.s, EBS, al mando del capitán profesor don Luis Galán del Monte.

Tras la incorporación de la Bandera a la formación con los honores reglamentarios, portada por el abanderado C.A.C. don Juan Manuel Guillén González-Novo, después del toque de "Grupo y Llamada" y escoltada por el capitán profesor don Luis Galán del Monte, se pasó revista a la formación. Finalizada ésta, el comandante Guillén Arés, pronunció la referida alocución, que fue contestada por el general en la forma señalada.

Se pasó luego a la renovación del juramento de fidelidad a la Bandera por parte de los jefes componentes de la XII promoción, siendo luego retirada la bandera con los mismos honores.

Se trasladaron después la Compañía, autoridades, cuadros e invitados al patio de la Huerta de La Santa, donde se hizo un acto de honor a los Caídos. Al finalizar, y una vez incorporados todos a sus puestos, se cantó el himno de la Academia y se procedió, con el toque de fagina, al desfile de las Unidades a sus alojamientos respectivos, para dar por finalizado el acto, minutos después con un vino español en el comedor de los alumnos.

M. F. (Fotos: Mayoral)



Por su parte el general director, don Manuel Morales, en la alocución a la que del mismo modo nos referíamos ayer, recaló su vinculación con muchos de los miembros de esta promoción y exhortó a todos los presentes para que siguieran luchando con el fin de que el cuerpo de Intendencia alcance la relevancia

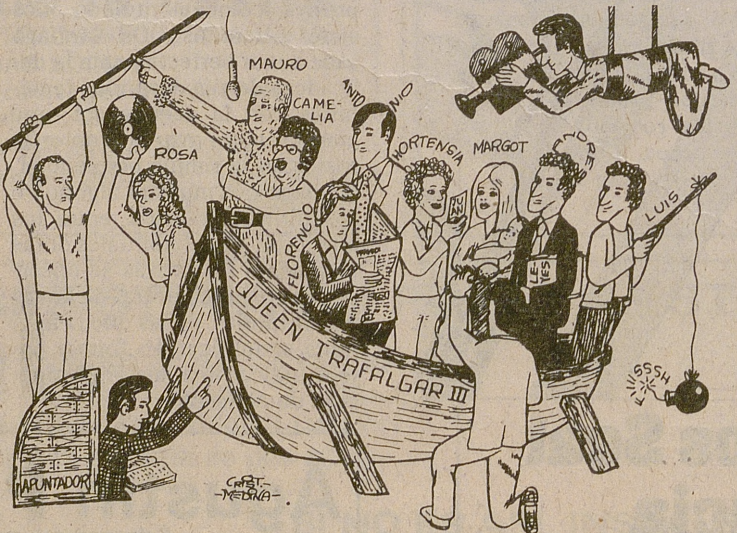
acción de gracias en la iglesia de La Santa, su patrona, oficiada por el comandante capellán de la Academia, a la que asistieron el general, jefes, oficiales y suboficiales así como los profesores libres de servicio y sus familiares.

Posteriormente, en su despacho, el director de la Academia recibió a los componentes de la

conmemorativo de esta señalada fecha.

Sobre las 12,30 y al mando del comandante profesor de la XII promoción, Fausto Guillén Gosalvez, en el Patio de Armas de la Academia, formó una Compañía Mixta con Bandera, Escuadra de C.A.Cs. y Banda integrada por las secciones de C.A.Cs. y

"LA FAMILIA TRAFALGAR" SERIE DE AVENTURAS EN R.C.E.-AVILA



Hoy comienza a emitirse y se hará todos los martes de 12 a 2 dentro del espacio "Madrugada R.C.E.-Avila", así como de 12 a 12,30 todos los miércoles en el espacio "DE TODO Y PARA TODOS".

En esta nueva serie radiofónica intervienen personal de la emisora así como personal nuevo que ha sido seleccionado para tal fin. Seguiremos informando.

EXPOSICION IMPRESIONISTA DE LUIS MONTERO

A las veinte horas de mañana miércoles, el malagueño Luis Montero Frías abrirá en la galería de arte Falcón una muestra de su obra pictórica centrada en el mundo impresionista.

Montero Frías inició sus estudios de pintura en Sevilla que amplió en la Escuela de Bellas Artes de Sevilla para más tarde

conseguir una beca de la Diputación que le trasladó a Roma.

Sus obras están llenas de amor y de ternura que se refleja principalmente cuando su pincel se inspira en el ser humano.

La exposición estará abierta hasta el día 24 de diciembre, tras haber recorrido numerosas poblaciones del territorio nacional.

HERNIADO

Sepa que el ortopédico Farré construye el original modelo ENARTRODIAL (PATENTADO) para la contención de su HERNIA. Apto para mujeres, hombres y niños. Aparatos ESPECIALES para descenso de estómago CORSES, LUMBOSTATOS, COLLARINES CERVICALES, PLANTILLAS para pies planos, etc. Todos nuestros aparatos los construimos a medida y bajo prescripción facultativa.

Visita en Avila, el día 3 de Diciembre, de 10 de la mañana a 1 de la tarde, en el Hotel Continental, Plaza de la Catedral, 4.

GABINETE ORTOPEDICO L. FARRE - Calle Marqués de Valdeiglesias, n.º 5. Madrid. - C. P. S. 354.

Está preparando una muestra antológica de su obra SANTIAGO DE SANTIAGO HA CUMPLIDO SUS BODAS DE PLATA COMO PROFESIONAL DE LA ESCULTURA

- Lleva más de cuatro meses reuniendo sus obras para mostrar una gran exposición.
- Su estudio, contiguo a su vivienda, es también taller donde trabajan sus ayudantes y escuela donde se imparten clases de escultura.
- Muchos famosos han posado para él, desde reyes y princesas a cantantes de cabaret.

Santiago de Santiago es un hombre sencillo, afable, de mirada tranquila y ademanes pausados. Nada parece indicar en su forma de vestir o de hablar su condición de artista. Sin embargo, mientras se mueve de un lado a otro de su amplio estudio comentando sus obras empiezas a advertir la vigorosa personalidad en ellas reflejada; y cuando te fijas en sus ojos y sobre todo en sus manos, fuertes y nervudas, no tienes ya ninguna duda de que te encuentras ante un genuino creador.

UNA GRAN EXPOSICION ANTOLOGICA DE CASI TRES DECADAS DE TRABAJO

Hemos venido a conversar con él sobre la gran exposición que

prepara con motivo de sus veinticinco años de trabajo profesional como escultor; casi treinta en realidad, pues ya en 1953 recibió su primera medalla de bronce en una exposición colectiva. Desde aquella lejana fecha hasta nuestros días numerosos premios y no pocos monumentos y esculturas célebres jalonan su brillante carrera artística.

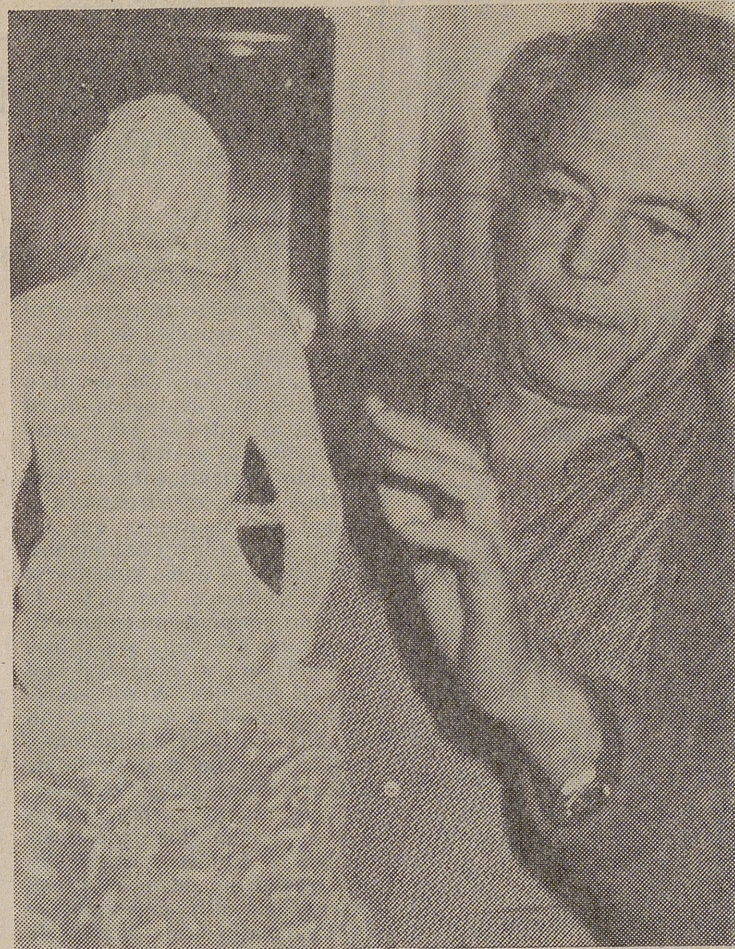
La muestra que ahora prepara intenta reflejar los hitos más destacados de esta trayectoria. Lleva más de cuatro meses reuniendo sus obras con tal propósito, y los bustos, las figuras y los grupos escultóricos de bronce, piedra y barro se acumulan ahora en ingentes cantidades por los cuatro rincones del espacioso estudio-taller donde ya tenía instalada una exposición perma-

nente de las mismas.

ESTUDIO, TALLER, ESCUELA Y VIVIENDA

“Los visitantes habituales se sorprenden al ver cada día alguna cosa nueva”, dice sonriendo mientras nos acompaña al piso de arriba, donde más y más obras aguardan en penumbras el momento de su instalación definitiva. Una bonita verja da paso a las salas donde se celebrará la exposición, vacías aún, enmoquetadas y bañadas por el sol del mediodía de otoño.

El edificio donde tiene su estudio (que al mismo tiempo es taller donde trabajan sus ayudantes) está situado en un tranquilo barrio residencial de casas bajas, cerca de la plaza madrile-



ña de Manuel Becerra. Contigua a él se encuentra también su vivienda, y en alguno de sus rincones se imparten incluso clases de escultura —él da personalmente las de modelado— a futuros artistas.

REINAS, PRINCESAS Y CANTANTES

De Santiago nos va indicando algunas de sus más famosas esculturas, y a veces se detiene junto a algún busto y dedica unas cuantas palabras a la personalidad retratada.

Los Reyes de España, los príncipes de Grecia, la madre de López Portillo, Santiago Bernabeu, Perla Cristal... grandes personajes y famosos de todos los campos han posado para este escultor, que se precia de su amistad de hace tiempo con Don Juan Carlos.

“¿Sabéis quién es esa?”, nos pregunta señalando una de sus últimas creaciones, una figura femenina en negro fijada a la pared. Y ante nuestra evidente ignorancia contesta con un deje risueño: “Pues Norma Duval, la cantante”.

“PARA TRABAJAR PREFIERO LA PIEDRA AL BRONCE”

Entre este maremágnum de obras destacan algunos grupos escultóricos de gran fuerza expresiva, como el titulado “Los siete elementos”. De Santiago sabe aunar perfectamente la delicadeza de sus desnudos femeninos con la energía con que plasma en sus rostros el dolor, la tristeza o la simple perplejidad.

Luego nos muestra alguno de sus últimos trabajos, entre los que junto a sus habituales obras netamente figurativas se observan también esculturas de líneas más rotundas, en las que la aparente simplificación formal parece indicar una mayor abstracción de concepto.

“Para trabajar prefiero la piedra al bronce”, confiesa sin vacilar más adelante. “Con la piedra todo lo hago yo, puedo esculpir y retocar hasta quedarme satisfecho. Sin embargo, con el bronce preparo la obra y tras mandarla a la fundición poco me queda por hacer”.

LA PALOMA DEL PAPA

De Santiago nos enseña una colgante dorado que pende de su cuello. Es una reproducción de la estilizada paloma que adornaba el coche del Papa en su reciente visita a España.

Ahora el escultor ha recibido el encargo de reproducirla en pequeños colgantes de bronce para su venta. El que nos muestra es sólo un primer ensayo pero pronto estará terminado definitivo. “Quizá se haga también alguno en oro”, dice con aire de duda. “Pero no mucho desde luego: el precio sería excesivo”.

Finalmente nos acompaña hasta la puerta de la calle, y no despide recordándonos la fecha de inauguración de su exposición, que aguarda con mal disimulado entusiasmo.

Juan Antonio Santos
(Foto: Roberto Fernández)

José López Hernández

ESPECIALISTA EN ENFERMEDADES REUMATICAS

Prevía petición de hora.

C/ San Juan de la Cruz, 7
Teléfono 22 22 90

Consulta de 11 a 2.

C.S. 341

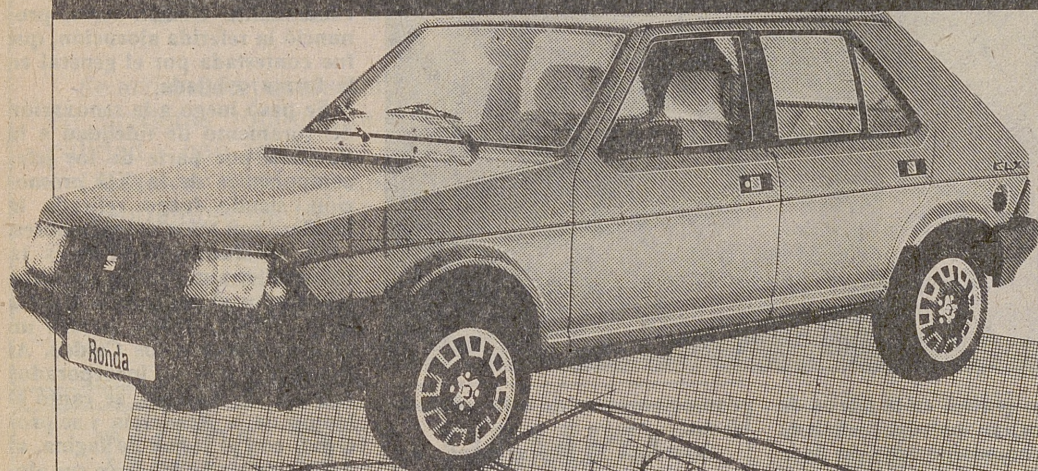
Agustín Pérez Pérez

Enfermedades nerviosas y mentales

Consulta mañana y tarde, horas convenientes (excepto sábados). Avda. de Portugal, 8-2.º A. Teléfono: 21 35 82.

C.M. n.º 2.

TOMELE LAS MEDIDAS AL RONDA



2ª Medida SU CONFORT

SEAT RONDA La Magia del Confort.

El Ronda es el más ancho de su clase.

1.396 mm. interiores. Comprobables.

Desperécese a gusto. Siéntase a sus anchas. Elija el coche con más espacio físico. Ganará en confort.

Un viaje de 1.000 Km. 5 personas a bordo.

En los nuevos Ronda es posible cambiar de postura... estirar las piernas... no sentirse "enlatado".

Y con toda la magia del confort.

Butacas envolventes. Volante de altura regulable. Todo enmoquetado e insonorizado. Total armonía de colores y materiales. Elevalunas y blocaportas eléctricos.

Gama Ronda: 65 CL 1.197 cc/ 75 CLX 1.438 cc/ Crono 1.592 cc/ Diesel 1.714 cc.

Red de Concesionarios Seat en Avila y Provincia



Cuidamos de su coche. Cuidamos de usted.

AREVALO

SALUDO A UN MAESTRO

Recientemente, los profesionales de la enseñanza honramos a nuestro Patrón San José de Calasanz. Fue el "Día del Maestro". Pero no sólo en el campo de la educación tenemos que entornar la figura y la palabra del "maestro". En la mayoría de los medios en los que nos movemos, en nuestras profesiones y en nuestras aficiones, nos proponemos metas, líneas a seguir, ejemplos a imitar, y esas metas, esas líneas, esos ejemplos vienen idealizados y realizados en hombres de carne y hueso a los que en muchas ocasiones llamamos cariñosamente "maestros". Y viene esto a cuento de que hace unas fechas y con un sentimental y humanitario motivo recorría las calles y plazas de su patria chica, ese gran escritor y periodista que es Emilio Romero, esa pluma suelta, a veces satírica, a veces burlesca, con un claro e innato olfato periodístico, comentando siempre el entorno y el hoy, ese hombre que está ahí, que escribe y que escribe bien y que para los que utilizamos este medio, para los aficionados a esta forma de expresión y comunicación con los demás, supone eso: un maestro.

El motivo de que Emilio Romero y otros más, como Teodoro Lumberras, José Gallego y Mariano Gómez se reuniesen en el Cine-Teatro Castilla de Arévalo fue el de rendir un cariñoso homenaje, en nombre de la comisión de arevalenses en la capital de España a esas dos legendarias figuras en la vida de Arévalo que fueron "Mariano Gil Marinas y Manuel Serrano Castelló.

El acto fue un éxito y constituyó un auténtico canto de amor y de amistad hacia

esas dos figuras que volvieron a revivir sus personajes, sus andanzas, sus poesías y con las de ellos, también afloró la vida y recuerdos de Arévalo, de este noble pueblo que vela su vida y su historia, arrullado por los maternales y desiguales cauces del Adaja y el Arevalillo, impregnado de ese resinoso aroma que cual verde aureola de cerco y defensa forman sus pinares, acunando en su seno tanta historia y tanta cultura mientras laboriosamente se afana en hacer producir su tierra, de verde y oro, matizada de ese verde de sus regadíos, plagados de patatas y remolacha o de ese oro, prometedor mar de mieses veraniego, que entre claveles y amapolas huele a parva, eras y granero y, que, amasado en las útiles manos de nuestros artesanos, llega hasta nosotros hecho pan, con su miga y su corteza...

Cuando estreché la mano de Emilio Romero y me despedí... "hasta otra ocasión"... sentí la satisfacción de haber saludado a un auténtico "maestro" a un hombre al que había admirado en tantas ocasiones, al que había leído aún más, un hombre que me ganaba para su causa, un hombre, una persona que antes con su pluma y ahora con su humanidad, su altiva presencia y el arevalense latir de un ilusionado corazón, es de esas personas que imprimen carácter.

Le rodeaban amigos, compañeros, poetas, muchos arevalenses, que, arropándole materialmente, tuvieron la suerte de convivir una jornada inolvidable junto a él. A mí me quedó el consuelo y la satisfacción de haber saludado al "maestro".

Francisco Gutiérrez Barcala

La Hermandad de Donantes de Sangre necesita de ti. Acude a donar tu sangre a la Residencia Sanitaria de la Seguridad Social. ¡Gracias!

A. Martín de la Lastra

JEFÉ DEL SERVICIO DE TOCGINECOLOGIA DE LA SEGURIDAD SOCIAL

Diagnóstico precoz del cáncer genital y de mama
Control de natalidad. Esterilidad

CONSULTA PREVIA PETICION DE HORA

Avda. José Antonio, 7, entresuelo. Telf.: 22 43 82
C.M. Núm. 15

ARENAS DE SAN PEDRO

ESCUELA PROFESIONAL, SALON DE ACTOS Y POLIDEPORTIVO

Lleva muchos meses paralizada la Escuela Profesional Tenía que haber entrado en servicio este curso. La empresa quebró y no sé qué trámites administrativos impiden reanudar las obras. Un terreno inútil, unos cimientos inservibles y unos muchachos que tienen que tirar "piedras a los perros" porque no podrán acceder a unos estudios que les capacitarían para encarar su difícil futuro con un poco menos de pesimismo. Está claro que las culpas de los mayores la pagan los inocentes.

INUTIL SALON DE ACTOS

En el Instituto, Juana de Pimentel, se construyó, en la segunda fase, un amplio salón de actos, tan bien pensado, que la visera del anfiteatro impedía la visibilidad del escenario a un buen número de espectadores. Se redujo la visera, eso costó una pastizara, y parecía que todo quedaba resuelto. Pues no, señores. Los técnicos no tuvieron en cuenta que un salón de actos es necesario que tenga unas condiciones mínimas de acústica. Este no las tiene.

Los profesores han intentado diversas soluciones sin ningún éxito. Buscan en amigos especialistas alguna solución, que no parece económicamente fácil. Ahora tienen un ciclo de cine y tienen que pasarlo muchas veces, para que asistan todos los alumnos, en un aula con la consiguiente alteración de planes y pérdida de tiempo.

Los responsables, no se preocupen, seguirán cobrando todos los meses. Hagamos cualquiera de nosotros "una pirula" semejante en nuestras empresas y verán donde nos dan la patada y dónde nos mandan.

DESASTRE EN EL POLIDEPORTIVO

No es ningún chiste que pueda contarse en una clase de matemáticas. Es aproximadamente cierto.

Los rectángulos, en Arenas, sufren ciertas deformaciones y los lados no son iguales dos a dos ni las diagonales miden lo mismo.

Que no estoy loco, se lo aseguro, que las matemáticas las he aprobado siempre y he tenido que ir al polideportivo, cuya segunda fase incluye pista polideportiva y piscinas amén de otras instalaciones complementarias, para aprender un nuevo concepto matemático.

Como de este tema hay mucha tela para cortar lo dejaremos para otro día. Uno dice las cosas que aparentemente están mal hechas. Los responsables se cabrean e intentan demandarme. ¡Qué le vamo a hacer! Serán, digo yo, cosas de la democracia.

NINO

AVILA hace medio siglo

EL APAGON DE ANOCHE.—UN GRUPO DE INDIVIDUOS APEDREA LAS OFICINAS DE LA ELECTRA Y ROMPE EL GLOBO DE LUZ DE LA FACHADA.—TAMBIEN DESTROZAN ALGUNOS BRAZOS Y LAMPARAS DEL ALUMBRADO PUBLICO

A causa de la avería ocurrida en la línea de alta tensión de la Electra Abulense, quedó anoche a oscuras esta población. Con este motivo se formaron grupos en distintas partes de la ciudad llevando velas encendidas, dando gritos contra la empresa del alumbrado. Uno de estos grupos fue a la calle Tomás Luis de Victoria donde la citada compañía tiene establecidas sus oficinas, estacionándose los levantamientos; pero bastó la presencia de algunos empleados para poner en fuga a los manifestantes.

Al poco rato se presentó ante las citadas oficinas otro grupo compuesto en su mayoría de mozalbetes que apedrearón la fachada destrozando el globo de luz eléctrica que había en aquella, y sin duda hubieran continuado sus desmanes a no ser por la presencia de la policía y guardia de Seguridad que los disolvió.

Hasta las diez de la noche los distintos grupos continuaron dueños de la ciudad, habiendo destrozado algunos brazos y lámparas del alumbrado público. Los escasos transeúntes que circulaban por las calles iban alumbrados con linternas y farolillos, y algunos con hachas de viento.

Algunas industrias, tales como cafés y bares, hubieron de cerrar y otras sufrieron perjuicios irreparables, pues tuvieron que dejar de trabajar por la carencia absoluta de fluido eléctrico. Nosotros también tuvimos que lamentar el efecto del apagón, pues dada la absoluta oscuridad a nuestro personal de reparto no le fue posible distribuir el periódico a la hora debida, habiéndolo hecho en la mañana de hoy, deficiencia que esperamos nos sepan disculpar nuestros lectores en atención a la causa que la originó, ajena como es natural a nuestra voluntad.

A media mañana de hoy ha quedado normalizado el servicio.

VIDEOCLUB

¡¡SOLAMENTE POR 1.500 PTAS. AL MES!!

—Puede usted cambiar su película de video todos los días.

—Sistema VHS y BETA.

—Pasamos películas de proyector a cintas de video.

VITESA

PASEO DE SAN ROQUE, 25. TLF. 22 02 68

¿RESISTIRIA SU PUERTA ESTAS OCHO PREGUNTAS?

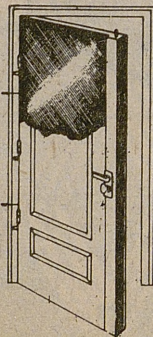
- ¿Tiene 7 puntos de anclaje móviles?
- ¿Tiene cilindro inviolable (antitaladro)?
- ¿Lleva blindaje en todo su interior?
- ¿Existe una garantía de dos años?

- ¿Tiene la cerradura refuerzos de acero?
- ¿Dispone de marco y pernios reforzados?
- ¿Tiene un certificado de instalación?
- ¿Está cubierta por un seguro gratuito?

SI NO ES ASI, INSTALE UNA PUERTA MUCHAS MAS VENTAJAS POR MENOS DINERO

SECURITESA

Distribuidor: ANTONIO PERALTA, S.A. Avda. José Antonio, 6. Teléf.: 22 12 12. AVILA



CONVOCADAS LAS AYUDAS AL ESTUDIO, EN NIVELES NO UNIVERSITARIOS, PARA EL CURSO ACADÉMICO 1983-1984

Por O. M. de 11 de noviembre de 1982 (B. O. E. del día 18) se convocan ayudas al estudio, en niveles no universitarios, para el Curso 1983-84.

ESTUDIOS PARA LOS QUE SE PUEDEN SOLICITAR AYUDAS

Las ayudas al estudio que son objeto de regulación por la Convocatoria están destinados a los alumnos de los siguientes niveles y grados del sistema educativo: Educación Preescolar; Educación General Básica; Bachillerato y Curso de Orientación Universitaria; Formación Profesional de 1º y 2º Grado, así como sus cursos de adaptación y complementarios; y cualesquiera otros estudios que, gozando de reconocimiento oficial e impartiendo los planes aprobados por el Ministerio de Educación y Ciencia no tengan carácter Universitario.

Se consideran incluidos en el concepto de otros estudios los siguientes:

Los de Enseñanzas Artísticas que se realicen de acuerdo con los planes de estudio aprobados por el Ministerio de Educación y Ciencia comprendiéndose como tales los de Música, Canto, Arte Dramático, Danza, Restauración, Cerámica y Artes Aplicadas y Oficios Artísticos.

Los Estudios de Idiomas realizados en Escuelas Oficiales del Estado.

Los Estudios religiosos de los distintos niveles.

Los que puedan realizarse en los Institutos Nacionales de Educación Física.

Los Estudios Militares.

Los demás estudios especiales, siempre que respondan a un plan de Estudios aprobado por el Ministerio de E. y Ciencia, incluidos los de carácter experimental.

Todos los anteriores estudios se entienden que no tengan la condición de Universitarios o Superiores.

CLASE Y DOTACION DE LAS AYUDAS

Ayuda para Residencia.—La cuantía de esta ayuda se fija en 80.000 pesetas.

Ayuda para Enseñanza.—Solamente procederá esta ayuda en los casos de alumnos que cursen sus estudios en Centros privados no subvencionados ni gratuitos. Solamente podrán disfrutar de media ayuda de enseñanza los alumnos de los niveles de Preescolar y E.G.B. Las cuantías se fijan en 60.000 pesetas para la ayuda completa y 30.000 para la

media ayuda.

Ayuda para desplazamiento.—No podrá disfrutarse de esta ayuda en los niveles de Preescolar ni E.G. B. ni tampoco cuando la distancia entre el domicilio familiar y la localidad en que radica el centro docente sea inferior a 5 Kms. o el desplazamiento exija menos de 30 minutos. Las Comisiones provinciales de Promoción Estudiantil podrán ponderar las circunstancias especiales que puedan concurrir en determinadas zonas, para proponer, en su caso, la concesión de ayuda. Las cuantías serán las siguientes:

De 5 a 15 Km., 10.000 pesetas.

| | |
|--|---------------|
| Residencia más Enseñanza | 110.000 Ptas. |
| Enseñanza más desplazamiento | 70.000 " |
| Residencia más libros y otros gastos | 83.000 " |
| Enseñanza más libros y otros gastos | 63.000 " |
| Desplazamiento más libros y otros gastos: | |
| De 5 a 10 Km. | 13.000 " |
| De 15 a 30 | 28.000 " |
| De más de 30 | 43.000 " |

Nadie podrá disfrutar de más de una ayuda de las especificadas y la concesión de cualquiera de las ayudas reguladas por la Convocatoria trae consigo la exención del pago de las tasas académicas oficiales que se devenguen en los estudios para los que se ha obtenido la ayuda.

Los solicitantes, que, por razón de la prelación individual que les corresponda, no lleguen a obtener una ayuda de la cuantía solicitada, podrán ser beneficiarios de otra de menor cuantía y distinta clase.

REQUISITOS DE CARACTER GENERAL

Los solicitantes de las ayudas deberán reunir las siguientes condiciones:

Ser español o tener la nacionalidad española en régimen de doble nacionalidad, cuando hayan optado por la española.

Reunir los requisitos de orden académico y económico fijados en la presente Convocatoria.

No poseer título que habilite el ejercicio profesional, salvo en aquellos casos en que el título de referencia suponga un grado inferior dentro de los mismos estudios que se pretenden seguir.

REQUISITOS DE ORDEN ECONOMICO

La renta familiar de los solicitantes, no podrá superar la cifra de 250.000 pesetas por persona y año, mientras la familia no supere el número de 4 miembros. En familias de mayor número de miembros, la renta familiar máxima será obtenida computando

De 15 a 30, 25.000 pesetas. De más de 30 Km., 40.000 pesetas.

Ayuda para libros y otros gastos de escolaridad.—Las cuantías se fijan de la forma siguiente: para Preescolar y E. G. B. 3.000 pesetas, para B. U. P. y C. O. U. 6.000, para F. Profesional 8.000 y para otros Estudios 8.000.

Ayudas Concurrentes.— Se destinan a sufragar concurrencia en un mismo beneficiario de hasta dos conceptos de gastos por razón de estudios. Las variedades y cuantías de estas ayudas serán las siguientes:

los cuatro primeros miembros del modo indicado en el párrafo anterior e incrementando 150.000 pesetas por cada uno de los miembros restantes a partir del quinto inclusive.

La renta familiar incluirá los ingresos obtenidos por la totalidad de los miembros de la familia durante el año 1982.

Son miembros computables de la familia, el padre y la madre, el solicitante, los hermanos solteros menores de veintitrés años que convivan en el domicilio familiar o los de mayor edad cuando se trate de disminuidos físicos, psíquicos o sensoriales, así como los ascendientes de los padres que justifiquen adecuadamente su residencia en el mismo domicilio con el certificado Municipal correspondiente.

Las rentas familiares máximas se entienden netas en el sentido de que los ingresos brutos declarados se deducirán los gastos de explotación, el Impuesto General sobre la renta de las personas físicas, Seguridad Social, derechos pasivos del Estado y primas a Mutualidades de carácter obligatorio.

A los efectos de la deducción por el Impuesto sobre la renta de las personas físicas, podrán deducirse, por un lado, la cantidad total de retenciones sufridas a cuenta durante el año 1982 y, por otro, la cantidad que, por ese mismo impuesto devengado en el 81, se hubiera pagado en 1982.

Los titulares de explotaciones agropecuarias computarán como

ingresos los productos de aquellas que se han utilizado para el propio consumo.

Del total de los ingresos familiares podrán efectuarse las siguientes deducciones:

a) El 50% de los ingresos aportados por los hermanos del solicitante, menores de 23 años, que convivan en el domicilio familiar.

b) El 50% de los gastos realizados con ocasión de enfermedad grave e intervención quirúrgica, siempre que se justifique adecuadamente que fueron abonados por la familia del solicitante sin reembolso o compensación alguna por parte de Entidades Públicas o Mutualidades Sanitarias.

c) 12.000 pesetas por cada hermano, incluido el solicitante, que convivan en el domicilio familiar, cuando se trate de familias numerosas.

d) 100.000 pesetas por cada hermano del solicitante que sea disminuido físico, psíquico o sensorial, siempre que de la incapacidad se derive la imposibilidad de obtener ingresos de naturaleza laboral.

e) El 20% de la renta familiar neta cuando el solicitante sea hijo de padre inválido, aquejado de enfermedad permanente que

| | | |
|--|-----|--------|
| Sobresaliente-Matrícula de Honor | 10 | Puntos |
| Notable | 7,5 | " |
| Bien | 6 | " |
| Suficiente | 5 | " |
| Suspense, insuficiente o no presentado | 2 | " |

La nota media se calculará teniendo en cuenta todas las asignaturas computables integrantes del curso 1981-82, excluyendo, por tanto, las que el alumno hubiera cursado en dicho año académico, pero correspondieran a un curso anterior.

En caso de adjudicación de la ayuda, para hacer efectiva la dotación de la misma el alumno deberá acreditar estar matriculado en un curso posterior al seguido en el Curso 1982-83 y haber aprobado el curso completo seguido durante el mismo, salvo la excepción establecida en el artículo 10 para los alumnos de 1º Curso de 1º Grado de F. Profesional.

CRITERIOS DE SELECCION Y ADJUDICACION

No será suficiente que el alumno reúna los requisitos anteriores para recibir la ayuda, sino que además será necesario que el solicitante sea propuesto para la concesión de la ayuda, en función de la consignación presupuestaria de que se disponga y de la

imposibilidad para el trabajo, que se halle en situación de desempleo o paro laboral sin percepción del subsidio y cuando sea hijo de viuda, de madre soltera o separada legalmente que no tenga otros ingresos que no sean los procedentes del trabajo.

f) El 20% de la renta familiar neta cuando el solicitante resida en una comarca clasificada como de acción especial por el Ministerio de Administración Territorial. Esta deducción cuando así proceda, será practicada de oficio por la Comisión de Promoción Estudiantil.

REQUISITOS DE ORDEN ACADÉMICO

Los solicitantes habrán de aportar como mínimo las siguientes notas medias:

—Alumnos de renovación 5,5 puntos.

—Alumnos de nueva adjudicación 6 puntos.

Por excepción, y en coherencia con lo dispuesto en el Artº 20 de la Ley General de Educación, a los alumnos que vayan a cursar 1º y 2º cursos de 1º Grado de F. Profesional se les exigirá una nota media de 4 puntos ya sean de renovación como de N. Adjudicación.

Las puntuaciones que se consignen para cada asignatura serán las que figuran en la siguiente tabla de equivalencias:

clasificación ordenada de los solicitantes que resulte de aplicar los criterios de selección que en el presente apartado se establece.

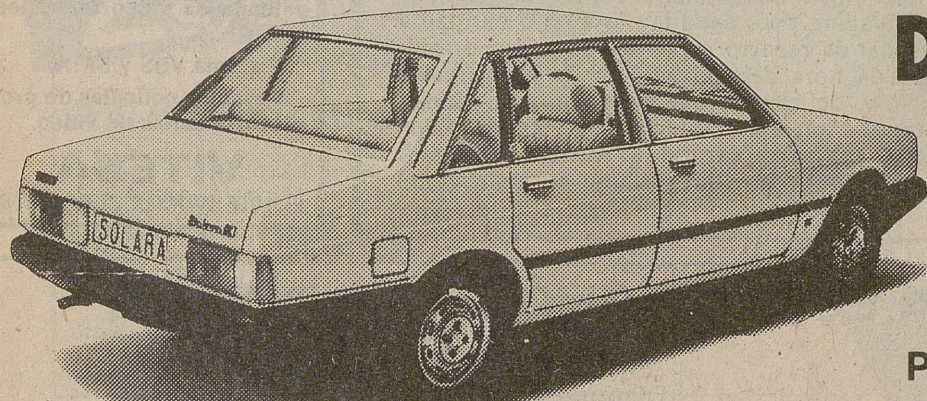
Las solicitudes de renovación, cumplidos los requisitos exigidos en la presente convocatoria tendrán preferencia absoluta sobre las solicitudes de una nueva adjudicación.

Las solicitudes para cursar el 1º curso de E.G.B., 1º curso de 1º Grado de F. Profesional, 1º de Bachillerato y 1º de Otros Estudios serán consideradas, a todos los efectos, como de nueva adjudicación.

Los alumnos que siendo becarios hayan interrumpido sus estudios por prestación de Servicio Militar o enfermedad grave justificada documentalmente, sin poder aprobar el curso, y se reintegren en otro curso a sus estudios, podrán solicitar beca en concepto de renovación, previa justificación de los hechos alegados.

(Pasa a página 15)

TALBOT SOLARA: UN SUEÑO A SU ALCANCE DESDE 708.100 PTS. F.F.



Y si lo desea con 5 puertas vea los Talbot 150, gama 1983.



PRUEBELOS EN:

MOSA

Ctra. Madrid, Km. 111
AVILA

 TALBOT

LOS CAMIONES RENAULT PRESENTADOS EN ESPAÑA

Complementan la gama DODGE

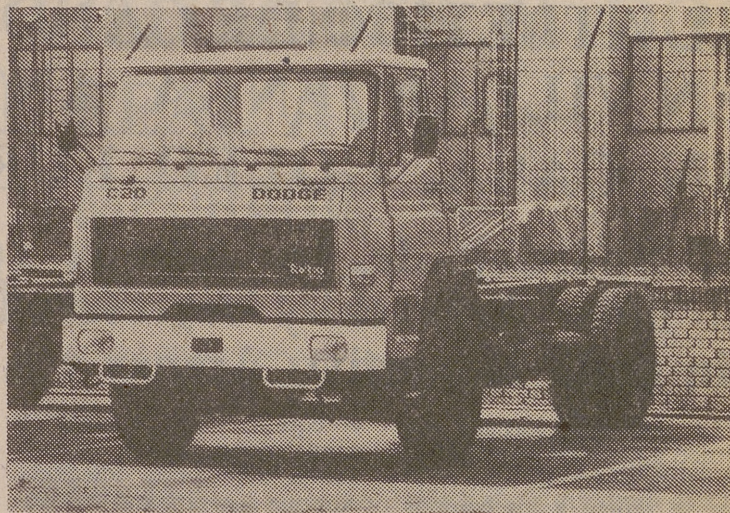
El pasado día 25 tuvo lugar en el chalet social del Real Automóvil Club de España, en Madrid, la presentación a los medios de comunicación de los camiones "Renault" en sus distintas versiones que complementan la gama DODGE adopta-

transporte urbano y de medias distancias.

Serie 200.—Vehículos C-17; C-20; con dos opciones de motor y adecuados para el transporte general y de obras. C-2662 adecuados para el transporte en general y especialmente para car-

gama por sus sobresalientes cualidades técnicas y su difusión en el mercado nacional y de exportación. Unos camiones ideales para largas y muy largas distancias así como para trabajos especiales.

Durante los meses de junio a septiembre, con la incorporación de la nueva tecnología, DODGE ha conseguido el 55 % del mercado en cabezas tractoras españolas, y a partir de octubre con las evoluciones conseguidas, entre las que incluye la cabina "C", toda la gama DODGE constituye un producto rentable y altamente competitivo. Junto a las excelentes prestaciones adecuadas a la finalidad de cada modelo, tanto DODGE como RENAULT presentan



grato para conductor y ocupantes.

DOS GAMAS DE CAMIONES

Los nuevos camiones RENAULT están considerados en-

bilidades de elegir un producto adecuado a sus necesidades, permitiéndole así responder a las evoluciones del mercado actual y futuro.

Serie R.—Es el segmento del mercado que más se ha desarrollado en los últimos años y para responder a esta evolución RENAULT lanza ahora en nuestro país los tractocamiones de 38 toneladas R-360 y R-310, con una potencia de 356 y 306 CV, respectivamente.

Todos los productos construidos y vendidos por la citada multinacional francesa, se verán beneficiados con el Servicio de Asistencia Internacional RENAULT V. I. que con los 1.000 puntos de servicio en Europa, sumados a los 230 que DODGE Camiones tiene en España, constituyen una red difícilmente superable. A todo lo ya reseñado hay que añadir la garantía de servicio que ofrece la empresa mediante la Mondial Assistance, tarjeta válida en cualquier punto de España durante los 365 días del año y las 24 horas del día.

El mercado español cuenta pues con una nueva y excelente opción de compra en el terreno de los vehículos industriales avalada por el prestigio de RENAULT en todo el mundo que junto a las cualidades reseñadas de sus prestaciones ofrece la siempre importante baza del reducido costo de explotación y mantenimiento.

JUAN ANTONIO



da por la multinacional francesa el mes de junio del presente año. Los nuevos camiones "Renault" aparecen en el mercado español con sus modelos "JK", de seis y siete toneladas y media y los tractocamiones "R" de 38 toneladas. Estos vehículos incorporan todas las exigencias vigentes en la C.E.E. y están adaptados para el transporte de mercancías con un reducido costo de explotación y mantenimiento.

Por su parte los camiones DODGE que son fruto de una larga evolución, de un trabajo constante de perfeccionamiento en todos los aspectos, contribuyen a la seguridad, el confort y la rentabilidad del vehículo industrial. Se presentan en tres series.

Serie 160.—Vehículos C-14 y C-16 de 14 y 16 Tm. respectivamente, con un potente motor y excelentes prestaciones para el

gas voluminosas. C-2664; particularmente diseñado para trabajos de obras y hormigoneras. Todos los camiones de esta serie son ciertamente rentables en transportes de medias y largas distancias.

Serie 300 y 350.—Constituyen la parte alta de la gama. Tanto el C-2626 como el C-3582, con gran perfección y seguridad en su sistema de dirección. Son vehículos concebidos para transporte rápido con carga general. El C-3064 y el C-3464 para hormigoneras y todo tipo de trabajos duros en obras o carreteras.

El C-3784 es de mayor peso total de carga, concebido para trabajos de obras y con una excepcional robustez.

Finalmente, los C-38 y C-38T, remolcadores y tractores respectivamente de 38.000 kg., ocupan un lugar privilegiado en esta



rías estéticamente muy atractivas lo cual no siempre es fácil lograr en este tipo de vehículos industriales. Asimismo el interior de la cabina presenta un notable acabado donde la comodidad y la acertada distribución de los distintos elementos que la componen hacen un "habitat"

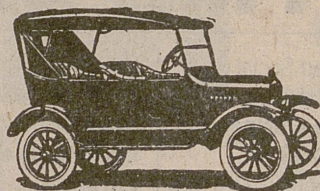
entre los mejores del mercado internacional, hecho confirmado el pasado día 25 por todos los representantes de los medios de comunicación que asistimos a las pruebas con ellos realizadas en el Circuito del Jarama adonde fuimos transportados en un autocar DODGE de gran belleza de líneas, confortable y silencioso. Los camiones RENAULT se presentan en las siguientes versiones:

Serie JK.—La gama media RENAULT de 6 y 7,5 Tm., ofrece al cliente español mayores posi-

Aviso a nuestros anunciantes

Rogamos a nuestros anunciantes nos remitan sus originales de publicidad lo más tarde a las 14 horas del día anterior a su publicación.

CONDUCTOR, cuando viajes en coche, ten en cuenta que el alcohol es el responsable de muchos accidentes de circulación. No bebas antes de tomar el volante.



AUTO - REPUESTOS

DUQUE DE ALBA

CALIDAD Y PRECIO EN
RECAMBIOS - ACCESORIOS
DUQUE DE ALBA, 17 - TELF. 22 23 10
AVILA



Dominguez, S.A.

Concesionario RENAULT

Exposición y Talleres: Avda. 18 de Julio, 64 - Teléf. 22 10 30

Exposición y ventas: Avda. Portugal, 43. - Teléf. 21 14 27

AVILA

LA JORNADA EN PRIMERA REGIONAL

EL ATLETICO DE CANDELEDA CONQUISTO DOS PUNTOS EN VILLALUENGA, ANTE EL ASLAND, Y LA RESIDENCIA, EN CASA, GOLEO FUERTE AL C. D. EL ESCORIAL

El Sporting de La Adrada cedió un punto al líder Aravaca y regresaron de sus viajes sin nada Deportivo Arenas y A. D. Las Navas

La undécima jornada del torneo liguero en Primera Regional ha tenido de todo en lo que se refiere a los equipos abulenses. De los tres que viajaron, Atlético de Candeleda, Deportivo Arenas y A. D. Las Navas, sólo el primero resolvió favorablemente la difícil papeleta ante el Asland; los otros dos, que tenían que enfrentarse a adversarios de mucho respeto, no pudieron hacer otra cosa que portarse dignamente, regresando de vacío.

Por lo que se refiere a los que jugaban en casa, la Residencia Provincial goleó al C. D. El Escorial, mientras el Sporting de La Adrada, que recibía nada menos que al líder Aravaca, no pudo hacer otra cosa, o no hizo otra cosa ya que parece que poder sí pudo, que terminar el partido sin que funcionara el marcador.

Como se comprueba, diferente suerte para los dos equipos que forman en el Grupo I: El Atlético de Candeleda, del que ya hemos repetido que debe ir a más, salvó las dificultades, no pequeñas, que tenía el choque ante el Asland, en Villaluenga. Allí no había perdido, ni empatado,

el equipo local. Y llegó el candeledano para romper la marca del equipo toledano. Aunque esperábamos bastante del equipo de Candeleda, la verdad es que no tanto. Mejor así.

El reverso de la medalla, el encuentro Atlético de Valdemoro - Deportivo Arenas. Mirando a la clasificación —diferencia de cinco puntos entre uno y otro equipo— no se podía pronosticar a favor de los arenenses. Pero siempre quedaba la esperanza de que el equipo superando actuaciones anteriores, ahora que parecía más entonado, pudiera dar la sorpresa en Valdemoro. No pudo ser así, aunque debió estar cerca, como lo indica el marcador 3-2. No hay que perder ánimos porque aún queda mucho camino por recorrer.

Lo bueno de los que forman en el Grupo III, corrió a cargo del equipo de la capital, Residencia Provincial. Repetía partido en casa recibiendo al C. D. El Escorial. La verdad es que era una buena piedra de toque el equipo escurialense para comprobar si los residenciales habían alejado los "duendes malignos" de su terreno, luego de su gran

partido, con goleada, siete días antes y ante el Racing del Pilar. Y quedó claro que sí, que en casa, jugando como en las dos últimas tardes —aunque haya que poner el reparo de algunos ratos de desgana, lentitud y desconcierto— no se puede escapar ningún punto aunque el rival sea el mismísimo líder.

Los de Nacho resolvieron pronto, o empezaron a resolver, la papeleta, porque El Escorial, era equipo de respeto, aunque aquí no le respetaran —hablamos del juego—. Jugó bien, sí, el equipo visitante, pero jugó mejor el de casa. Y acabó goleando, como en la jornada anterior. Cinco goles marcó siete días antes y cinco esta vez. ¡Que siga el buen aire!

Aunque sea mejor cantar alegremente lo bueno, también tenemos que dejar constancia de lo contrario. El Sporting de La Adrada, equipo que, sin desmerecer en absoluto, parece que ha bajado algo en relación con sus brillantes comienzos, recibía al líder imbatido, Aravaca. Y los madrileños continuaron sin conocer la derrotá. No hubo goles en el partido, lo que parece indicar que fue

encuentro donde las líneas defensivas superaron a las atacantes. Puede ser, porque estos dos equipos son los menos goleados en el grupo.

La A. D. Las Navas rindió viaje a Madrid para, en el barrio del Lucero, enfrentarse al Racing Garvin, un equipo fuerte. Los naveros que, aunque van capeando los temporales que se les presentan, no andan muy finos esta temporada, cayeron por 5-2. De su interés, de su entrega, dan cuenta esos dos goles a un equipo que en casa es difícil de batir. Pero eso parece poco cuando se espera más.

Mirando a las clasificacio-

nes, digamos que en el Grupo I, el Atlético de Candeleda sube dos pasos, queda sexto, a dos puntos del líder, mientras el D. Arenas baja un escalón y queda decimosegundo, libre de preocupaciones y, sin duda, esperando mejorar.

En el Grupo III, el equipo abulense más alto es ahora la Residencia, sube un escalón y queda séptima, a cinco puntos del primero. Por su parte, el Sporting de La Adrada, que tiene un partido menos, se mantiene en décimo lugar. Y la A. D. Las Navas baja un paso y queda decimotercera.

J. GOAL.

Resultados y clasificaciones

— GRUPO I —

- SAN ANTOLIN, 2; BOETTICHER, 2.
- C. ANGELES, 0; ROMA, 2.
- LEGAMAR, 3; FORTUNA, 0.
- AT. VALDEMORO, 3; ARENAS, 2.
- ASLAND, 0; AT. CANDELEDA, 1.
- AVIACION, 1; MOSCARDÓ, 3.
- TRI-VAL, 3; NAVALCARNERO, 0.
- SAN PRUDENCIO - ORCASITAS (Suspendido).
- FUENSALIDA, 1; CARABANCHEL, 0.

CLASIFICACION

| | J. | G. | E. | P. | F. | C. | Puntos |
|---------------|----|----|----|----|----|----|--------|
| Legamar | 11 | 7 | 2 | 2 | 20 | 5 | 16+ 4 |
| Fuensalida | 10 | 7 | 2 | 1 | 19 | 9 | 16+ 4 |
| At. Valdemoro | 10 | 7 | 1 | 2 | 19 | 10 | 15+ 3 |
| Moscardó | 11 | 7 | 1 | 3 | 15 | 10 | 15+ 5 |
| San Antolín | 11 | 6 | 2 | 3 | 18 | 10 | 14+ 2 |
| AT. CANDELEDA | 11 | 5 | 4 | 2 | 15 | 11 | 14+ 4 |
| Asland | 10 | 6 | 1 | 3 | 18 | 12 | 13+ 1 |
| Navalcarnero | 10 | 5 | 2 | 3 | 18 | 12 | 12+ 4 |
| Tri-Val | 11 | 4 | 4 | 3 | 15 | 14 | 12 |
| Boetticher | 10 | 3 | 5 | 2 | 17 | 14 | 11+ 3 |
| Roma | 10 | 4 | 1 | 5 | 15 | 17 | 9+ 1 |
| ARENAS | 11 | 3 | 2 | 6 | 22 | 30 | 8- 2 |
| Orcasitas | 10 | 3 | 1 | 6 | 13 | 20 | 7- 3 |
| Aviación | 11 | 2 | 2 | 7 | 14 | 23 | 6- 6 |
| Fortuna | 11 | 2 | 2 | 7 | 13 | 22 | 6- 4 |
| Carabanchel | 11 | 1 | 4 | 6 | 10 | 19 | 6- 4 |
| San Prudencio | 9 | 1 | 3 | 5 | 10 | 19 | 5- 5 |
| C. Angeles | 10 | 0 | 3 | 7 | 9 | 23 | 3- 7 |

— GRUPO III —

- RESIDENCIA, 5; EL ESCORIAL, 0.
- EL PARDO, 1; POZUELO, 2.
- UNION ARAVACA, 1; MARAVILLAS, 1.
- FUENCARRAL, 2; ALUCHE, 1.
- FUNDACION, 0; CANAVERAL, 1.
- ACUEDUCTO, 1; C. VILLALBA, 0.
- SP. ADRADA, 0; ARAVACA, 0.
- RACING GARVIN, 5; LAS NAVAS, 2.
- RAGIN PILAR, 4; TETUAN, 1.

CLASIFICACION

| | J. | G. | E. | P. | F. | C. | Puntos |
|---------------|----|----|----|----|----|----|--------|
| Aravaca | 11 | 6 | 5 | 0 | 19 | 9 | 17+ 7 |
| Acueducto | 11 | 5 | 5 | 1 | 12 | 8 | 15+ 3 |
| Pozuelo | 11 | 4 | 6 | 1 | 16 | 11 | 14+ 4 |
| Maravillas | 11 | 4 | 5 | 2 | 17 | 12 | 13+ 3 |
| Racing Garvin | 11 | 5 | 3 | 3 | 16 | 12 | 13+ 1 |
| El Escorial | 11 | 6 | 1 | 4 | 18 | 17 | 13+ 3 |
| RESIDENCIA | 11 | 4 | 4 | 3 | 20 | 10 | 12 |
| Racing Pilar | 11 | 5 | 2 | 4 | 23 | 16 | 12 |
| Fundación | 11 | 4 | 4 | 3 | 15 | 11 | 12+ 1 |
| SP. ADRADA | 10 | 3 | 5 | 2 | 10 | 8 | 11- 1 |
| C. Villalba | 10 | 4 | 2 | 4 | 13 | 13 | 10+ 2 |
| Fuencarral | 11 | 3 | 4 | 4 | 10 | 13 | 10- 2 |
| LAS NAVAS | 11 | 3 | 2 | 6 | 21 | 24 | 8- 2 |
| El Pardo | 11 | 2 | 4 | 5 | 8 | 12 | 8- 4 |
| Tetuán | 10 | 1 | 5 | 4 | 12 | 22 | 7- 3 |
| Unión Aravaca | 11 | 1 | 5 | 5 | 9 | 17 | 7- 5 |
| Cañaveral | 11 | 2 | 3 | 6 | 10 | 23 | 7- 3 |
| Aluche | 10 | 0 | 4 | 6 | 6 | 17 | 4- 4 |

SEGURIDAD SOCIAL DEL TRABAJADOR AUTONOMO

ANTE LA PROXIMA COTIZACION DE ENERO NOTICIA IMPORTANTE

La Seguridad Social le va a remitir por correo sus **Boletines de Cotización MECANIZADOS** e individualmente cumplimentados con todos sus datos.

UTILICELOS, pues con firmarlos y presentarlos en cualquier Entidad Financiera se ahorrará rellenar manualmente los Boletines con el riesgo de cometer errores.

Rellene el **questionario** que recibirá junto con sus Boletines de Cotización para 1983.

Hemos hecho un esfuerzo en mecanización para facilitarle más **comodidad, rapidez, efectividad y garantía** en la gestión de su Seguridad Social, que usted percibirá en el momento que precise sus servicios.

Si por cualquier causa no recibiera estos Boletines mecanizados, **NO DEJE DE COTIZAR** con los antiguos impresos y póngase en contacto con la oficina más cercana de la Seguridad Social.

Tesorería General de la Seguridad Social
Ministerio de Trabajo y Seguridad Social

ASI FUE LA JORNADA EN TERCERA DIVISION -GRUPO VII- SEIS TRIUNFOS LOCALES, DOS VISITANTES Y DOS EMPATES, ENTRE ESTOS EL DEL REAL AVILA

RECORD GOLEADOR DE LA TEMPORADA, HASTA EL MOMENTO, CON 43 TANTOS

Pocas sorpresas nos deparó la decimotercera jornada del Campeonato de Liga en el grupo VII, de la Tercera División. Desde luego las dos sorpresas que se dieron tenemos que considerarlas como muy importantes, porque no es normal que el Manchego empate en casa ni tampoco que el Alcobendas, que ha mantenido una línea regular en su terreno, perdiera con el Moscardó, aunque, y esto es significativo, quince días antes también empató con el Ciempozuelos.

En el resto de los encuentros hemos de considerar que los resultados fueron normales, incluido el triunfo de la Gimnástica Segoviana ante el At. Madrileño, porque considerábamos que los segovianos tenían que reaccionar más pronto o más tarde y lo consiguieron en este encuentro. También, muy normal, el empate del Avila ante el mini-Madrid, que viene a confirmar esa reacción apuntada por el conjunto de nuestra capital, en los dos anteriores partidos.

Jornada altamente realizadora de los delanteros del grupo, nada menos que cuarenta y tres goles, lo que supone un record de la temporada hasta el momento. La cifra máxima estaba en treinta y nueve goles, conseguidos en la sexta jornada del campeonato. En aquella ocasión tres equipos se quedaron sin marcar, en ésta han sido cuatro, lo que habla bien a las claras que funcionó bien la artillería, llevándose la palma los partidos disputados en Aranjuez, Getafe y Carabanchel, en los que se marcaron 21 goles, a siete por encuentro. También en Pinto se contabilizó la nada despreciable cifra de seis.

En la CLASIFICACION pocas novedades, para los abulenses lo importante es que el Avila, con su empate, gana dos puestos; en la segunda plaza se sitúa el Getafe y el colista Pinto iguala a puntos con el Ciempozuelos.

La CLASIFICACION, pues, queda así: 1.º, Aranjuez, 21 + 7; 2.º, Getafe, 20 + 6; 3.º,

Manchego, 19 + 5; 4.º, Pegaso, 16 + 2; Tarancón y Leganés, 15 + 1 y + 3, respectivamente; 7.º, REAL AVILA, 14 + 2; Alcobendas, R. Madrid y San Fernando, 13; Valdepeñas y Conquense, 12; Segoviana, Carabanchel y Alcorcón, 11; At. Madrileño, Moscardó y Daimiel, 10 y Ciempozuelos y At. Pinto, 7.

LOS TRIUNFOS LOCALES

Todos ellos, a pesar de la amplitud de algunos, tuvieron que ser bien trabajados por los organizadores, ya que los visitantes, en algunos casos, plantaron mayor resistencia de la prevista en principio.

En "La Mina", el Carabanchel con mucho trabajo se impuso, 4-3, a un Daimiel que se lo jugó todo a una carta. Al descanso el marcador señalaba empate a un gol. De nuevo se adelantaron los locales hasta llegar al 3-1; más tarde 3-2 y nuevo gol local, para acortar distancias el Daimiel en el tiempo de descuento.

En la Ciudad Pegaso, el organizador, también sufrió lo suyo para deshacerse del San Fernando, aunque cuando consiguió el primer gol, a los 53 minutos, ya todo fue más fácil.

El Tarancón también pasó muchos apuros para imponerse al siempre difícil Valdepeñas, al que venció 2-1. Se adelantaron los valdepe-

ñeros en el marcador, minuto 18, y aguantaron con su renta hasta el minuto 65. Su mala suerte llegó en el tiempo de descuento, minuto 92, cuando Duque consiguió el gol del triunfo local.

El Aranjuez, que tuvo el marcador en contra y que incluso llegó al descanso con el marcador 1-1, en la segunda parte arrasó a un Ciempozuelos ultradefensivo, que con el segundo gol se vino abajo.

El At. de Pinto conseguía su segunda victoria de la temporada, en esta ocasión ante el Alcorcón, que no acaba de reaccionar. Los visitantes llegaron a tener el marcador en 1-2, pero finalmente se vieron desbordados.

El Getafe lo tuvo fácil en la primera mitad y muy difícil en la segunda. Llegó al descanso con el partido prácticamente resuelto, 3-0. Sin embargo, en la continuación, reaccionó el Conquense y llegó a conseguir el empate. Menos mal, para los de Felines, que Salazar, a nueve mi-

nutos del final, volvió a marcar y dio el triunfo a su equipo.

LAS DOS VICTORIAS VISITANTES

Por fin, reaccionó el conjunto segoviano. En la primera mitad juego igualado y marcador 0-0. En la segunda, con ganas y agresividad los segovianos, consiguieron el triunfo. Pusieron el marcador en 3-0 y luego pasarían sus apuros al marcar los "colchoneros" sus dos tantos.

Triunfo sorprendente del "Mosca" en Alcobendas. Du-

rante ochenta y siete minutos campeó en el marcador el empate inicial. En ese minuto Dani deshacía la igualada y daba los dos puntos al Alcobendas.

LOS DOS EMPATES

El primero de ellos se dio en la Ciudad Deportiva del Madrid, de donde el Avila se llevó un valioso e importante positivo. Del partido está dicho prácticamente todo.

En Ciudad Real se dio la segunda sorpresa de la jornada. El Leganés, jugando a la contra, se llevó un punto que hace perder, momentáneamente, a los manchegos la segunda plaza de la clasificación.

SAN MILLAN



JOYERIA - RELOJERIA - REGALOS ANGEL

Obsequiará con un magnífico reloj "DUWARD" al jugador del Real Avila C. F. máximo goleador en la temporada oficial

CLASIFICACION: Alcázar y Becerra, 4; Enríquez, Alvarez, Calles, Ortega y Quini, 1.

"ANGEL" ha instituido otros premios —relojes "Duward"— para el "Jugador destacado" y para el de mejor conducta", como en anteriores temporadas.



Angel

JOYERIA - RELOJERIA - OPTICA

Concesionario de Reloj "DUWARD"

REGALOS

LISTA DE BODAS-PORCELANAS BIDA-SOA-JOYERIA DE PLATA SPALIU
San Millán, 2 y Duque de Alba, 1 — AVILA

PREMIO A LA DESGRACIA

Para el jugador que más veces aparezca en esta sección

Hoy

DESIERTO

Patrocina

MODA HOMBRE

RASIL

Confección-Camisería
AVILA

LEA

EL

DIARIO

DE

AVILA

GIMNASIO SHOTOKAN TORA

DIRIGE MAESTRO YOSHIATSU DOI
(Cinturón negro tercer dan)

KARATE

JUDO

GIMNASIA de MANTENIMIENTO

VIRGEN DE LA VEGA, 25

200 mts. Clínica
SANTA TERESA



ESTA TARDE COMIENZA LA SESION DE INVESTIDURA DE FELIPE GONZALEZ

MADRID, 30.—Esta tarde se iniciará, ante el Pleno del Congreso de los Diputados, la sesión de investidura del virtual Presidente del Gobierno, Felipe González, con el discurso en el que el candidato trazará las líneas maestras del programa de su Gabinete.

Terminado el discurso, se levantará la sesión, que se reanudará a las cuatro y media de la tarde de mañana. La sesión se abrirá ese día con la intervención de los representantes de los grupos parlamentarios que, de menor a mayor, contestarán al futuro jefe del Ejecutivo y explicarán las posturas de sus grupos con vistas a la votación.

Hasta el momento, los parlamentarios comunistas (4), del CDS (2) y de EE (1), incluidos todos ellos en el Grupo Mixto, han anunciado su voto favorable a Felipe González, así como, lógicamente, los del grupo parlamentario socialista (201), (Peces-Barba no votará).

El resto de los grupos parlamentarios, el Popular (106), el Centrista (12), el Vasco (8) y el diputado de ERC, han señalado que esperan a escuchar el contenido del discurso de investidura para dar a conocer el sentido de su voto.

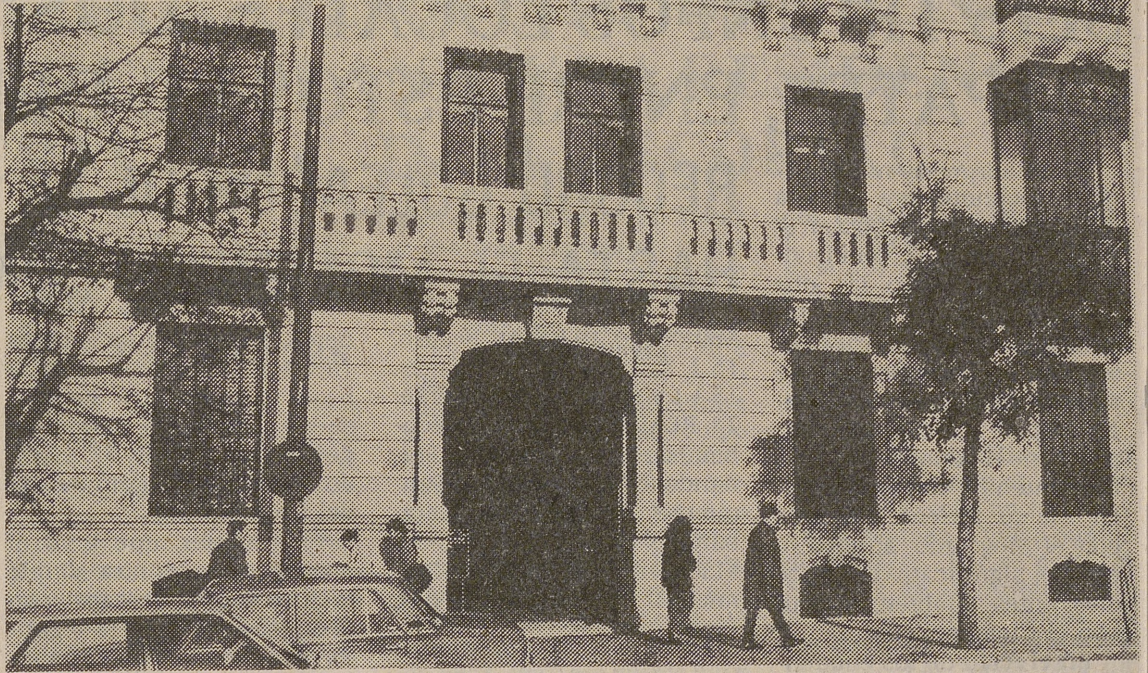
RESERVA DE VOTO SIMBOLICA

Francisco Vicens (ERC), puntualizó en este sentido que no votaría favorablemente a ningún candidato que no anunciara la retirada de la Loapa. La reserva del voto del Grupo Popular y del centrista se considera puramente simbólica.

La Minoría Catalana ya ha anunciado que no votaría afirmativamente "por las diferencias entre los programas de Convergencia y del PSOE". Lo más probable, según fuentes solventes del partido, será que CIU opte por la abstención.

Felipe González tiene asegurados, pues, hasta el momento, 210 votos favorables, cifra muy superior a los 175 necesarios, al fijarse el número de diputados en 348, por la ausencia de los dos representantes de Herri Batasuna, según confirmó anoche a Efe esta coalición.

Investido Felipe González por el Congreso, será nombrado Presidente por el Rey y hará oficial la composición del Gobierno, que, después de su toma de posesión, celebrará Consejo de Ministros.



NUEVO DESPACHO DE TRABAJO DE LEOPOLDO CALVO SOTELO

Como es sabido, el presidente del Gobierno en funciones, Leopoldo Calvo Sotelo, está a punto de abandonar su residencia del Palacio de la Moncloa, para dejarla a disposición de su sucesor, Felipe González. La foto de Efe, muestra la entrada al portal núm. 93, de la calle de Alcalá, donde ha quedado instalado el futuro despacho de trabajo del Sr. Calvo Sotelo.

"TRASPASO DE PAPELES"; LOS DEL INTERIOR, EN AVILA

En el tiempo transcurrido desde el 28 de octubre hasta este momento, el Gobierno de Leopoldo Calvo-Sotelo, constitucionalmente "en funciones", ha traspasado los "papeles" a los socialistas, encargados

de dirigir la Administración a partir de ahora. El ministro del Interior, Juan José Rosón, cedió en Avila palestra y palabra a su seguro sucesor, José Barrionuevo, para que comunicara a la Policía las intenciones del futuro Ejecutivo.

La Legislatura se constituyó, oficialmente, el pasado 18 de noviembre, con la elección de los presidentes de las Cámaras —Gregorio Peces-Barba para el Congreso y José Federico de Carvajal,

para el Senado, ambos del PSOE— y constitución de las Mesas. Se procedió también a la jura o promesa de los diputados y senadores con las ausencias de los dos representantes de Herri Batasuna y de algunos más (el líder del PDP, Oscar Alzaga, entre otros) que deberán cumplir este trámite si quieren alcanzar la condición plena de diputados.

El senador electo Carlos Pinilla de AP-PDP, tendrá también que satisfacer este requisito.

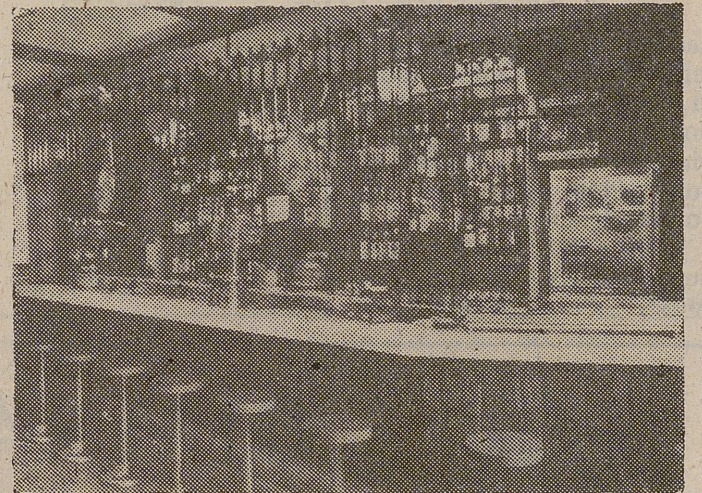
La Mesa del Congreso, reunida desde primeras horas de esta mañana

MADRID, 30.—La Mesa del Congreso, presidida por el presidente de la Cámara Baja, Gregorio Peces Barba, se ha reunido a primeras horas de la mañana a fin de estudiar asuntos relacionados con la actividad de la Cámara en los próximos días.

Además de lo relativo a la sesión de investidura que comenzará esta tarde ante el Pleno de la Cámara, la Mesa se ocupa de la normativa para la institución de la figura del secretario general y la constitución de las Comisiones, que se iniciará en los próximos días.

LAS CANCELAS

HOSTAL - BAR - RESTAURANTE - MESON



ANTONIO RUIZ CANSECO

De la Residencia Sanitaria de la Seguridad Social

**TOCOLOGO - GINECOLOGO
PLANIFICACION FAMILIAR**

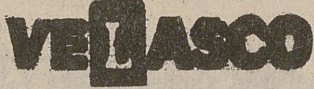
Consulta diaria de lunes a viernes de 5 a 7 horas (Previa petición).

C/ Eduardo Marquina, 16. Teléfono 22 80 30 CM. n° 41

SEÑORA - SEÑORITA:

Nuestra **SERIEDAD** y **CORTESIA**
garantizan.....la **CORRECCION**
Nuestra **EXPERIENCIA**.....la **EFICACIA**
AUTO-ESCUELA

Pza. Teniente Arévalo, 7



OFERTA ESPECIAL PARA RENOVAR SU HOGAR

SI NECESITA

| | |
|------------|------------|
| PUERTAS | VENTANAS |
| ESCALERAS | CHIMENEAS |
| PAVIMENTOS | SANITARIOS |
| ALFOMBRAS | MOQUETAS |
| TELAS | CORCHO |

Y DESEA

DISEÑO TECNOLOGIA CALIDAD
POR PROFESIONALES
DE LA ARQUITECTURA Y DECORACION

VISITENOS

EL DIA 1 DE DICIEMBRE

TRATAMIENTO ESPECIAL
EN TODOS LOS PEDIDOS



JOSE ESTEBAN ANTON PODOLOGO

AFECCIONES DE LOS PIES

—Pies planos, cavos...
—Ortopedia.
Plantillas a medida,
ortosis, prótesis, etc.
Consulta diaria previa
petición de hora.
Teléfono: 22 16 21.
Paseo San Roque 27-1.º C.

VP-8.

Fco. VARAS MARTIN

Psiquiatría infantil
y del adulto

Consulta a horas convenientes
Telf.: 21 13 81 (llamar de 4 a 6)
C/ Estrada 2, 2.º, P. 26
CM. n° 40

Venta de pisos a 30 m. del Paseo de San Roque

C/ Milicias 4, 6 y 8

LLAVE EN MANO

- Calefacción y agua caliente centrales
- Parquet de roble
- 2 cuartos de baño
- 3, 4, dormitorios
- Amplio y cómodo garaje, comunicado directamente por ascensor con vivienda
- Mucha calidad, precio moderado.

FACILIDADES DE PAGO Y DE HIPOTECA CON LA
CAJA CENTRAL DE AHORROS Y PRESTAMOS DE AVILA

Compre también plaza de garaje, sólo si lo desea
Información: en obra. Telf.: 22 41 08 (incluso sábados tardes).

VENDE CONSTRUCTORA AMBLES, S.A.

AYUDAS PARA ESTUDIOS NO UNIVERSITARIOS

(Viene de página 8)

PRESENTACION Y TRAMITACION DE LAS SOLICITUDES

Las solicitudes, extendidas sin enmiendas ni raspaduras, se formularán en el impreso oficial que será expedido por las Direcciones Provinciales del Ministerio de E. y Ciencia, o, en su caso, por los centros docentes.

Las solicitudes, a las que se acompañarán los documentos exigidos en el correspondiente impreso se presentarán en los centros docentes donde el alumno solicitante curse sus estudios en el año académico 1982-83, en el plazo comprendido entre los días quince de diciembre de 1982 y 31 de enero de 1983, ambos inclusive.

Por excepción, se presentarán directamente en las Direcciones Provinciales de E. y Ciencia en los siguientes casos:

a) Cuando el alumno no esté matriculado en ningún centro académico durante el curso 1982-83, como consecuencia de interrupción de sus estudios debido a enfermedad, Servicio Militar u otra causa.

b) Cuando las solicitudes se cursen fuera de plazo por causas justificadas.

c) Cuando se trate de solicitudes para cursar estudios en el Instituto Nacional de Bachillerato a Distancia.

Una vez recibidas las solicitudes, las Secretarías de los centros docentes deberán comprobar la correcta cumplimentación de las mismas, debiendo, en su caso, instar al alumno para que subsane las faltas o incorpore los datos requeridos.

En todos los centros se constituirá una Comisión asesora que informará sobre los datos consignados por los alumnos. Dicha Comisión asesora estará presidida por un Catedrático o profesor del Centro y la componerán, como Vocales, dos catedráticos o profesores, dos padres de alumnos, dos becarios y el tutor de becarios. Todos ellos serán designados por el consejo del centro, o, en su defecto, por el director del mismo. La Comisión asesora emitirá un dictamen en el que se ordenarán los solicitantes según el orden de prioridad que el centro estime inspirándose exclusivamente en situación socioeconómica real de la familia libremente apreciada, a cuyo efecto la Comisión podrá tener en cuenta las circunstancias concurrentes en la misma, incluso el caso y disfrute de bienes o servicios por los solicitantes o su familia.

Dentro de los quince días lectivos siguientes a la terminación del plazo de presentación de solicitudes, las Secretarías de los centros docentes remitirán aque- las acompañadas del informe y el orden de prioridad a que se refirió el párrafo anterior, a la Dirección Provincial del Ministerio de Educación y Ciencia. Avila, 25 de noviembre de 1982.

El director provincial, *Ilegible.*

J. Morais Luque
Tocoginecólogo
CONSULTA

Previa petición de hora.
Paseo de D. Carmelo, 22
Teléfono 22 18 08.

“EXAFIL’82” EN LA REVISTA “AFILA”

La celebración de la II Exposición Abulense de Filatelia, “Exafil’82”, con los actos celebrados en la inauguración y exposición, constituyen el punto primordial de atención en el último número (30), correspondiente al mes de noviembre, publicado por la revista AFILA.

En el mismo, don Indalecio Velasco, presidente de la Asociación Filatélica Abulense, hace balance de lo que la visita del Papa

a España ha supuesto en el campo filatélico, con las siguientes palabras:

“Filatélicamente España ha perpetuado la visita de Juan Pablo II a nuestro país con la emisión y puesta en circulación de un sello de 14 pesetas, con la efigie de Su Santidad, estampado en calcografía bicolor y tirada de 10 millones de ejemplares, que quedará por siempre como testimonio filatélico y postal de tal

visita. También se han autorizado, por la Dirección General de Correos, un total de 25 matasellos que fueron utilizados en cada una de las ciudades visitadas, todos de igual diseño —el escudo de Juan Pablo II—, en Madrid y Barcelona con sus habituales rodillos de primer día, y en las exposiciones filatélicas que, coincidiendo con la visita Papal se montaron en Granada, Madrid, Sevilla y Zaragoza, así como el

utilizado en Sevilla conmemorativo de la beatificación de Sor Angela de la Cruz y el rodillo que se está utilizando en Santiago con la leyenda “S.S. el Papa Juan Pablo II peregrino a Compostela”.

SUSCRIBASE A
EL DIARIO DE AVILA

Confíe el cobro de su sueldo a la Caja Postal: puede obtener hasta 400.000 pts. de préstamo sin aval...

...Que se sustituye por un seguro de amortización. Y con el solo aval de su marido, o de un familiar allegado, hasta 500.000 pts.

Basta que pida en el Centro donde trabaja que le paguen a través de una cuenta corriente o una cuenta de ahorro de la Caja Postal.

El ser cliente le da derecho, asimismo, a solicitar un préstamo personal o hipotecario, para cambiar o mejorar de vivienda: ¡hasta 5.000.000 de pts.!

Y, sobre todo, le da derecho a utilizar los completos y eficaces servicios bancarios de una Caja que dispone de más de 1.500 Oficinas... y la garantía del Estado.

¡...Y un seguro de
accidentes sin costo
alguno para Vd.!
500.000 pts. en caso de
fallecimiento accidental o
invalidez permanente, contratado
con Mapfre Industrial, S. A.



Caja Postal
CON LA GARANTIA DEL ESTADO

Así de fácil.

**Domiciliación de haberes: otro gran servicio
de la Caja Postal.**

Ya anuncia el invierno

"Por San Andrés, la nieve..."



Avila, ofreció ayer estas imágenes. (Fotos: Lumbreras).



El refranero, auténtico compendio de la sabiduría popular, no se ha olvidado del último día del mes de noviembre (el mes que empieza con los Santos y termina con San Andrés): "Por los Santos, la nieve en los altos; por San Andrés, la nieve en los pies". Y este noviembre del 82 que hoy termina, no ha querido desmentir al refranero en la segunda parte del dicho popular. Ayer, a las cuatro de la tarde, la nieve empezó a caer sobre Avila y hacia las seis los copos caían con tal intensidad que llegaron a cuajar en las calles y sobre los tejados.

No deja de ser un bello espectáculo el de observar



la caída de la nieve. Aunque pueda tratarse de una apreciación subjetiva, con la nieve el silencio parece mayor (tal vez porque las calles quedan desiertas) y

las distancias parecen acortarse.

La de ayer es la primera nevada de un invierno que aún no ha llegado pero

que ya se anuncia. Y junto a la belleza que proporcionó a la ciudad en los primeros momentos, vinieron, por la noche, las incomodidades propias de un piso difícil y peligroso, por eso de la helada posterior, que obligó a los automovilistas e extremar sus precauciones en las calles y a los peatones a caminar con esos pasitos cortos e inseguros a los que obliga la desconfianza en el terreno que se pisa.

La nevada de ayer no ha sido ni grande ni excesivamente espectacular. Pero es la primera de la temporada y eso tiene su importancia.

ESTADO DE LAS CARRETERAS PROVINCIALES

Cadenas en varios puntos

Según nos informan de la Jefatura Provincial de Carreteras, a las doce y media del mediodía no nevaba en ningún punto de la red provincial si bien el cielo se encontraba cubierto y la temperatura era muy baja lo que hacía más peligrosa la circulación por causa del hielo que por la propia nieve. A la

hora antes citada se encontraban con cadenas los siguientes tramos de carreteras: Villatoro, Paramera, C-500, entre El Barraco y Barco de Avila, Menga, El Pico, C-505, en los altos de Valdeavía y la Paradilla; las Fuentes, Navalmoral, Serranillos, desde el kilómetro seis hasta el alto, Mijares y Peña Negra.

ULTIMA HORA

Dos jóvenes de 17 y 18 años detenidos por homicidio

La Policía ha esclarecido la muerte a puñaladas de Francisco Arjona Gómez, sucedida a las 22,30 horas del pasado 23 de octubre, y ha detenido a los dos supuestos implicados en la misma, Pablo Tajuelo Expósito, de 17 años, presunto autor material, y José María Jiménez Díaz, de 18, informa la Jefatura Superior

de Policía.

Según han declarado, aquella tarde se trasladaron juntos desde Leganés hasta una discoteca existente en las inmediaciones de la calle del Valle de Oro. Al salir de la misma, se encontraron con un individuo desconocido, que les propuso —en versión de ellos—, cometer sustracciones en el

interior de vehículos.

Antes de llevar a cabo tales proposiciones, José María Jiménez y el desconocido tuvieron un enfrentamiento, llegando a las manos.

Intervino entonces Tajuelo quien, con una navaja que llevaba infirió a dicho individuo siete pinchazos, cinco de ellos mortales.

Papandreu viaja a Bruselas y Copenhague

El primer ministro griego viajará hoy a Bruselas para exponer en la reunión de ministros de Defensa de la OTAN, la postura de Atenas frente a la Alianza Atlántica.

Durante los dos próximos días, Andreas Papandreu, tratará de los "cruciales problemas que afectan a Grecia en sus relaciones con la OTAN", como ha difundido hoy una nota oficial.

Entre los puntos que expondrá Papandreu en Bruselas, figura el asunto de los ejercicios aliados "Apex-82", que fueron suspendidos este mes por las fuerzas conjuntas del Tratado para la Organización del Atlántico Norte, después de que Grecia decidió retirarse de aquéllos.

La familia Orbeagozo afirma que sigue sin recibir ninguna comunicación sobre el secuestrado

ZUMARRAGA (Guipúzcoa), 30.—Cuando se cumplen diecisiete días del secuestro de Saturnino Orbeagozo, la familia asegura que continúa sin recibirse comunicación alguna en torno a su paradero.

Los familiares del industrial vasco secuestrado se en-

contran, según ha señalado esta mañana una hija de mismo, preocupados por la tardanza en la llegada de la primera noticia, "aunque procuramos estar serenos y tranquilos, ya que es lo único que podemos hacer".

El presidente del Congreso se entrevista con el presidente del Senado

MADRID, 30.—El presidente del Congreso, Gregorio Peces-Barba, recibió a primeras horas de hoy, en su despacho, al presidente del Senado, José Federico de Carvajal, y al diputado comunista, San-

tiago Carrillo.

El presidente del Senado declaró al término de la reunión que no habían sido tratados temas relativos a la actividad parlamentaria.

Camisería
Géneros de punto

TEODORO

EL MAYOR SURTIDO A LOS MEJORES PRECIOS

LENCERIA - JUEGOS PARA NOVIAS

MARY - PAZ

LAS ULTIMAS CREACIONES DE LA MODA INFANTIL

Reyes Católicos, 14

Teléfono 21 23 34

(Pasaje Caja de Ahorros)

y Comuneros de Castilla, 10

AVILA