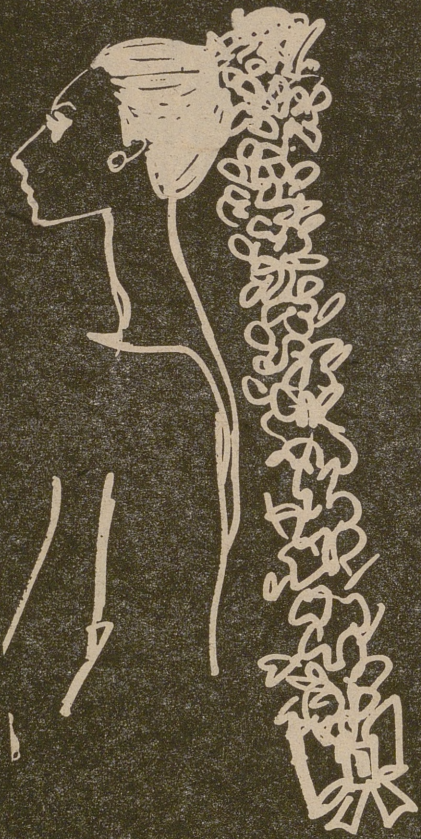
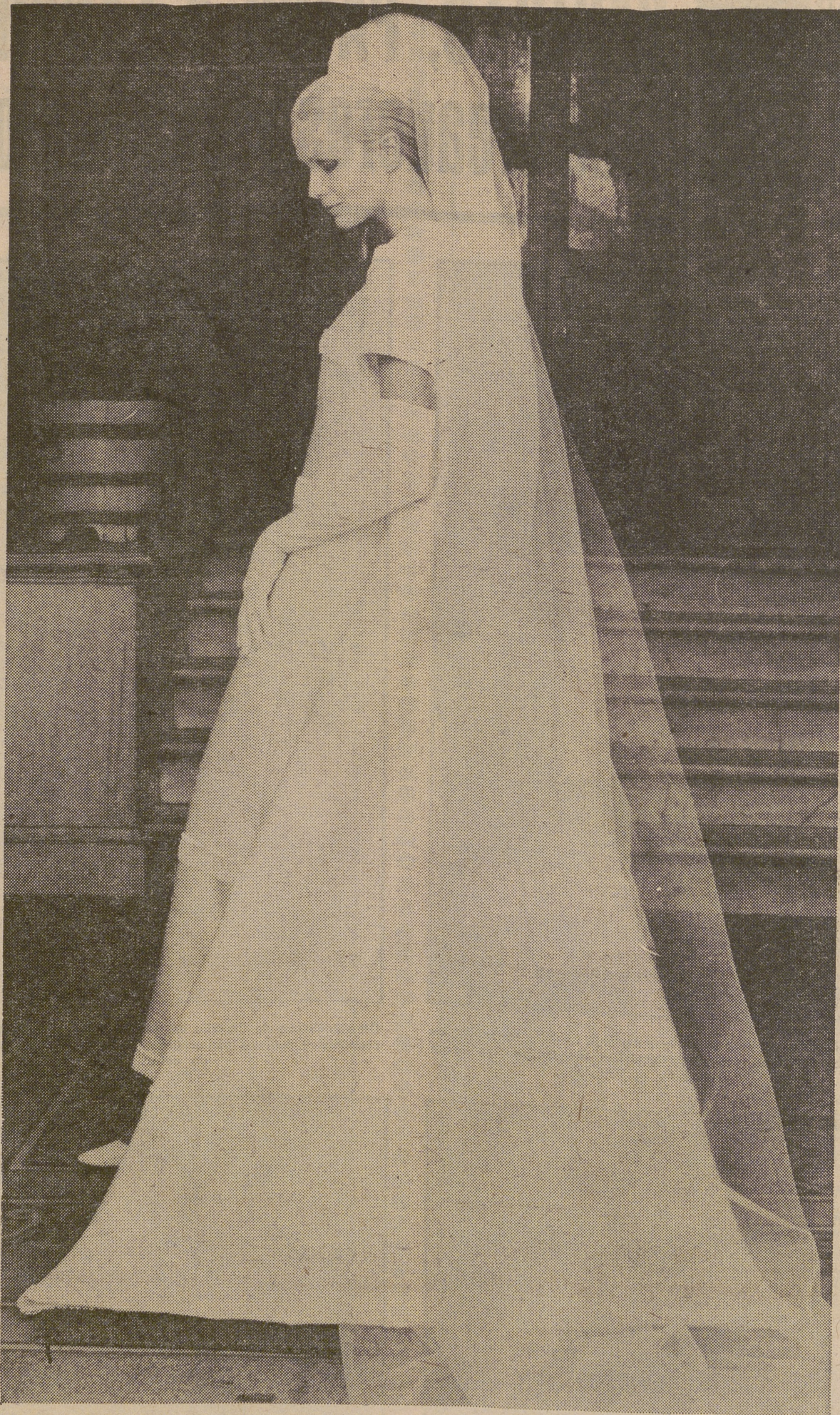


AGENDA
femenina



Novias
primavera
1967



**LA EXCLUSIVA PARA LA PROMOCION
PUBLICITARIA DE AGENDA FEMENINA
HA SIDO CONFIADA A**

expresa



GENERAL MOLA, 39. MADRID 1. TELS. 226 61 44 - 276 69 33

**MAS
SOBRE
MODA
DE PARIS**

CASTILLO, PATOU Y LANVIN: Tres creadores y tres estilos



Vestido y abrigo en los que Antonio Castillo contrasta los colores azul marino y amarillo chartreuse. La boina también es amarilla.



Otra creación de Castillo en arnel blanco. Los botones, cinturón y foulard son negros. De nuevo el contraste de color.



Traje de chaqueta en crepé de arnel color rojo Burdeos. Un modelo cuyas características, sobre todo la falda ligeramente fruncida. Es de Jean Patou.



Tanto el vestido como el abrigo son de tejido impermeabilizado. El abrigo presenta aberturas laterales. El vestido es de colorido fuertemente contrastado.



Cada modista tiene el doble trabajo de crear, pero siempre de acuerdo con las normas preestablecidas y que son quienes dan vida a la moda de cada temporada. La costura arquitectónica, muy construida, es norma general que todos tienen que seguir; luego, queda al arbitrio de cada uno dar con el "sello" que ha de diferenciar su trabajo del de los demás.

Castillo, Antonio Castillo, uno de los modistas españoles que se han impuesto en París, se ha fijado de forma casi exagerada en la línea para crear un estilo muy del momento. Como no

abandona el fuerte contraste de colores, siempre bajo su concepto de la línea, puede decirse que Castillo es uno de los pocos que continúan fieles al "op". J. Patou se presenta este 1967 como un modista fácil de vestir, elegante y seguro. Su fuerte son los sastres de falda fruncida, chaqueta terminada casi siempre en cinturón. Por lo general sus cuellos son cuadrados y adornados por un "foulard". Acepta la minifalda, especialmente atenuada. Para dar a su colección una gran nota de juventud, incluye mucho las botas hasta las rodillas, los sombreros de vaquero americano, de

Jean Lanvin. Conjunto de chaqueta y pantalón "zuavo" en arnel "play girl" amarillo pálido. El forro de la chaqueta y la blusa son de seda estampada a todo color.

También de Lanvin es este tailleur blanco con blusa estampada en tonos intensos y dibujo geométrico. Las enormes hebillas del cinturón de la blusa resultan ser una de las características generales de esta temporada. Vestido y abrigo en los que Antonio Castillo contrasta los colores azul marino y amarillo chartreuse. La boina también es amarilla.



los que daremos noticia próximamente, y cosas semejantes.

El Lanvin 1967 es un modista que quiere "sorprender". Toda su colección está salpicada de creaciones realmente audaces, siempre de una feminidad deliciosa. Junto a la amplitud más acabada, en la que el vuelo llega a producir sensación de ritmo, destaca su pantalón "zuavo" y otra serie de bombachos, llamados a hacer furor este año. De toda esta información incluimos suficientes fotografías como para que las lectoras puedan irse formando una opinión más exacta de la moda 1967.

¿BUSCA CHINA
LA TERCERA
GUERRA
MUNDIAL?

Lea este
impresionante
reportaje
en el número
de MARZO de

meridiano

Está a la
venta en todos
los quioscos
del país.

NOVIAS

PRIMAVERA

1967

Los grandes visten a la novia actual



He aquí uno de los vestidos - abrigo llamados a protagonizar el estilo de la novia primavera 67. Este es de pura seda. La boina, de la misma tela, es sumamente juvenil y acertada.

Las colecciones de primavera se abren y cierran siempre con un vestido de novia y por lo general estas toilettes se reciben y despiden con un aplauso más o menos caliente, todo depende del acierto logrado por aquel creador. Y es que a la alta costura, más que lujosas telas, de las cuales se da por supuesto que se parte, se les pide algo completamente nuevo y de gran belleza. Dos características que merecen un comentario.

Porque ocurre que las novedades en el terreno del traje de novia tienen un campo especialmente limitado, y en esto, por fortuna, sí que han sido intransigentes los órganos de la opinión pública.

¿POR QUE NO SE DEJA DE "CRITICAR" LA ALTA COSTURA ESPAÑOLA

Todos los años y en dos ocasiones, los creadores tienen que dar un cambio a las formas del año anterior, un cambio más o menos perceptible para la mayoría, pero que tiene que producirse inexorablemente. Este cambio de las formas a que alude no se refiere a la hechura —esto quiero que quede claro— sino a la "línea", al concepto más radical de la costura. Por supuesto que la cosa es difícil, pero es necesario exigirles lo que tienen el deber de dar, ya que solamente quien lo consigue debería ostentar el pomposo título de "creador de la moda".

Digo todo esto por dos razones. La primera es obvia; estamos comentando los cambios de estructura que se han operado este año en el vestido de novia. La segunda la estoy metiendo quizá un poco "a la fuerza"; porque no es lógica —en absoluto— esta dificultad que presenta la alta costura en España para ser "criticada", constructivamente criticada, se entiende, por la Prensa. No es señores una

tontería, algo indiferente, esto de la moda; lo diré cuantas veces sean necesarias. La cosa tiene importantes repercusiones sociológicas y también artísticas; razones más que poderosas para que la Prensa se ocupe de ellas y trate de poner el veto a quienes no respondan a exigencias tan altas.

En realidad no negamos que hacer crítica a la alta costura presenta dificultades objetivas muy delicadas. Los modistas realizan su obra y luego la muestran en sus salones particulares. A esta exhibición nos invitan "con mimo" a los representantes de la Prensa, nos regalan fotografías, nos tutean, nos llaman amigos y nos dejan fotografiar, dando toda clase de facilidades, su colección, ¿cómo decirles luego sus defectos? Hace falta tener el valor reconocido del Cid Campeador para decirles en letras de molde: "Eh, señores, que esto no es costura nueva, que todo esto lo hemos visto con menos botones, quizá con el cuello más reducido, con la falda más larga, hace dos temporadas" o, "que se ha pasado Vd., caballero, que su misión no es desnudar sino vestir y con gran delicadeza, a la mujer", o "esta costumbre suya D. X no es ya una virtud sino un vicio en el que cae siempre y que no aporta nada positivo a la alta costura".

Me gustaría mucho que algún día se impusiera en España la costumbre de cobrar una entrada para asistir a las colecciones y para que fuera una luego enteramente libre de decir cuanto le parezca oportuno. Yo, a pesar de las dificultades, seguiré haciéndolo.

CARACTERISTICAS DE LA NOVIA 67

Ya he dicho, unas líneas más arriba, que los órganos de la opinión pública no han transigido con los trajes de

novia que Londres quiso poner de moda hace dos temporadas. Se pasó por el traje corto, que lanzó París el año 63, pero la cosa no cuajó; se vino abajo por sí misma. Lo que sí se rechazó rotundamente, gracias a las críticas fuertísimas aparecidas en la Prensa, fue el traje de novia pantalón y otras aberraciones —permítaseme la expresión de la que huyo habitualmente— semejantes. Este año el traje de novia tiene sus propias características, muy nuevas, pero dentro del criterio tradicional y delicado que debe presidir siempre este vestido.

- Es largo.
- Por lo general desprovisto de velo y cola.
- Se admite la manga hasta medio brazo.
- El gran furor de la temporada primavera-verano 67 será el vestido-abrigo. Sentimos no poder dar más documentación gráfica en esta ocasión.
- El estilo, muy sport, está especialmente aconsejado para las novias más jóvenes.
- Los tocados son sencillos y con frecuencia exentos de velo.
- El ramo clásico empieza a dejar de gustar seriamente, sobre todo en los ambientes más formados estéticamente. Esto es lógico que ocurra porque las formas caducas deben desaparecer; por fortuna, lo que tiene que cambiar; cambia, si no sería todo muy aburrido.

En esta misma página facilitamos diseños del ramo de novia 67.

Escribe:
ANINA MOURIZ
Dibuja:
TERE ZORRILLA



FLORES NUEVAS PARA EL NUEVO RAMO DE NOVIA

En una florería interpretarán perfectamente cualquiera de estos ramos que a usted le guste. En ellos se han utilizado rosas, camelias y margaritas; sola mente en una ocasión se ha recurrido al tulipán, una de las flores más bellas que existe. Y para no romper con todo clasicismo, estos ramos están adornados con azahar.

I: Un ramo realizado

con tres hermosas rosas, dos blancas y una de té, rosa o de un color suave; el efecto tiene que ser delicado y armonioso. Los tallos se han entremezclado y adornado con una cinta de plata y el azahar hace de él un inconfundible ramo de novia.—II: En esta ocasión el ramo ha sido concebido con tres tulipanes, de dos tonos pálidos también.—III: Más clásico de forma, quizá es este

romo en el que intervienen rosas pequeñas blancas y de color rosa. Unos tallos de azahar y grandes hojas hechas de organza blanca rematan la idea.—IV: En este ramo no interviene el azahar; un complicado lazo blanco de cinta muy estrecha y cuatro camelias son los protagonistas. Tiene, sin embargo, un movimiento gracioso que solamente podrá conseguir una mano habilido-

sa: las flores caen hacia abajo, a lo largo de la mano de la novia.—V: Dos rosas muy tiesas, dos colores pálidos y un gran lazo zapatero de terciopelo blanco.—IV: Menos original este ramo realizado con margaritas de dos tamaños y dos colores. Las margaritas empiezan a hacerse clásicas tanto en el tocado como en el ramo de la novia.



Otro aspecto del vestido de novia que ilustra nuestra portada. Es de seda natural blanca, adornada con gruesa pasamanería. La cola parte de los hombros. Muy sencillo y juvenil el tocado. Es una creación del modista español Lino, de quien daremos a conocer su colección próximamente.

Traje de novia realizado en algodón; un modelo que no puede ser más sencillo. El cuello, mangas y falda están bordeados por tiras estrechísimas de tul rizado. Es un modelo muy veraniego del francés Jean Hercey.



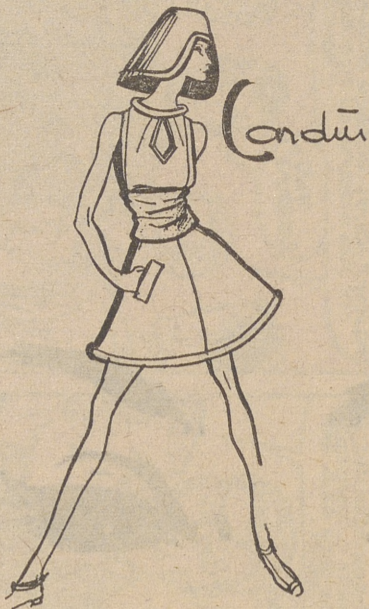
de Nina Ricci 1967. La gran está cuajada de pétalos de flo- do el modelo es blanco.



¿qué le parece este espacio para un anuncio dirigido a la mujer?

París
colecciones

LAS DOS CARAS DE PIERRE CARDIN



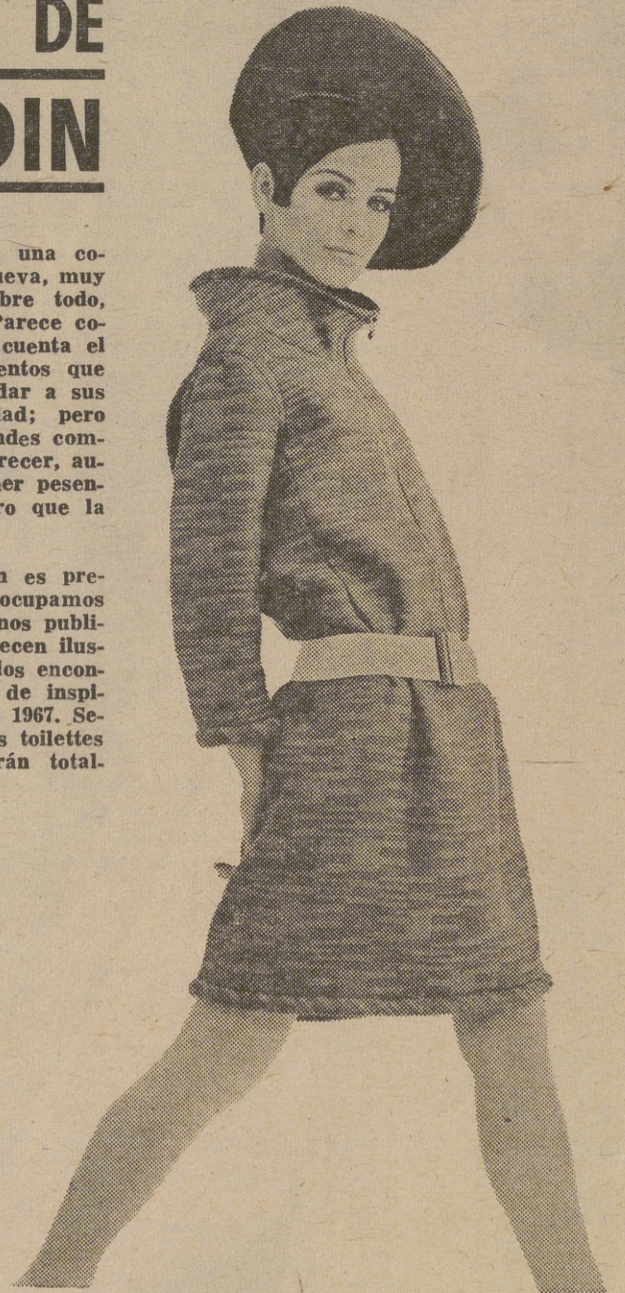
Vestido de lana blanca con cinturón de cuero flexible color beige. El sombrero es blanco también.

Pierre Cardin, uno de los ases de la costura francesa del momento, intenta ponerse definitivamente en órbita con su formidable colección titulada "Audacia y comodidad". Muchos son los artículos aparecidos en la Prensa francesa estos días dedicados a la alta costura y más del 30 por 100 se lo lleva Pierre Cardin. ¿Qué tiene su costura, su estilo, su manera de hacer para que esto ocurra?

Bien puede decirse que Pierre Cardin está atento, especialmente atento, a la mejor interpretación de las necesidades y del gusto de la mujer actual. Conviene saber, sin embargo, que en todas sus colecciones hay un número de prendas expresamente realizadas para la publicidad y en las cuales aparecen, muy exageradas, las características de su costura. Y precisamente son estas las fotografías que recorren el mundo anunciando a un Pierre Cardin tremendamente exagerado. Pero existe otro Cardin, enormemente inteligente, mucho

más "moderado" quien presenta una colección francamente agradable, nueva, muy joven, muy vanguardista y, sobre todo, muy cómoda y fácil de llevar. Parece como si Pierre Cardin tuviera en cuenta el tipo de vida y los mil movimientos que realiza la mujer moderna para dar a sus prendas una colosal funcionalidad; pero sin omitir ni uno solo de los grandes compromisos de la alta costura: favorecer, aumentar la gracia femenina y tener presente que las formas cambian, pero que la elegancia permanece.

De este segundo Pierre Cardin es precisamente del que nosotras nos ocupamos hoy. Algunos de sus modelos menos publicitarios pero más acertados aparecen ilustrando nuestro comentario. En ellos encontrarán las lectoras una cantera de inspiración para ir formando su gusto 1967. Seguro que a la hora de decidir sus toilettes de primavera o verano acertarán totalmente.



Vestido de lana verde y rojo con cuello sumamente favorecedor y manga tres cuartas. Se abrocha por medio de una cómoda cremallera. Su título podría ser "funcionalidad y elegancia".

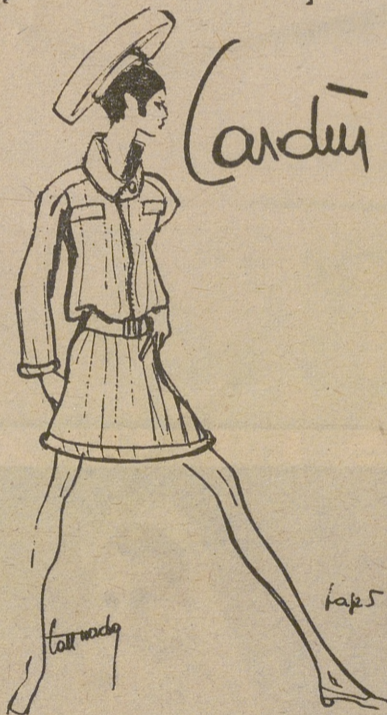


Abrigo extremadamente "évasée", a grandes cuadros verdes, rojos y azul marino. El reborde que remata el abrigo, las medias, los zapatos y la boina son rojos.



Vestido de lana amarillo, marrón y blanco. La idea está matizada por una gruesa cremallera que abrocha el vestido desde la cintura hasta el final del cuello, enormemente desbocado por otra parte. Las mangas, anchas, son largas.

Delicioso este traje de chaqueta realizado en gabardina de lana azul pálido. Lejos de entallar la cintura, la chaqueta presenta un corte en línea recta que va de los hombros hasta la cadera; la línea actual que nuestras lectoras deberán tener en cuenta. Muy nueva también la trabilla que bordea totalmente la chaqueta; por detrás baja prácticamente hasta el borde, mientras delante sube sensiblemente, marcando un talle alto. La falda presenta un pliegue profundo, sin planchar. Para abrochar la chaqueta, Pierre Cardin ha utilizado también la cómoda cremallera.



Sastre azul marino, abrochado con cremallera; característica que se ha hecho clásica en la presente colección de Pierre Cardin.



meridiano

La revista mensual de venta en todos los kioscos del país al precio de 20 ptas.

EN EL NUMERO DE MARZO:
¡Vd. y los suyos pueden tener cáncer!

el testamento político de Kennedy en meridiano de marzo está a la venta en todos los kioscos del país

MODA INFANTIL

¿SABE VESTIR LA NUEVA PERSONALIDAD DE SU HIJA?



¡Sorpresa! Ustedes no habían visto nuestros vestidos de corte geométrico. La falda se sujeta con una pieza de terciopelo de pura lana ocre y verde, en cortes rectangulares o triangulares, a escoger. Los suéters de cuello de cisne son de lana "shetland", a juego con los calcetines.



Un libro divertido; pero, a pesar de todo, las dos discípulas van a salir de excursión. La de la izquierda lleva una capa de paño de lana color castaño con un vivo amarillo; su amiga, una chaqueta con cremallera

"Yo soy mayor, como mamá. Llevo un suéter de cuello redondo, a juego con los calcetines. La falda es de lana marrón, beige y herrumbe, sujeta con tirantes abrochados con botones."



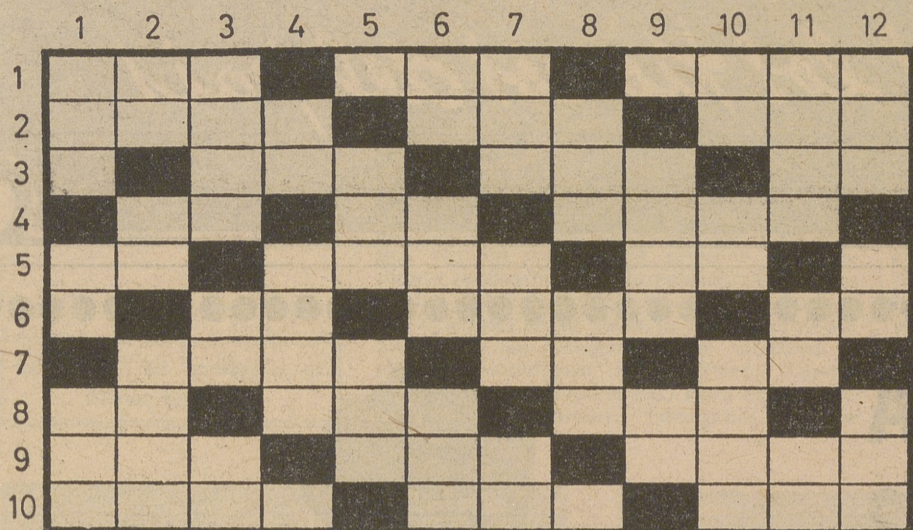
"Mi lema, aun sin darme cuenta de ello, es el dinamismo; he nacido en la segunda mitad del siglo XX. Por eso me gusta este dos piezas para fines de semana, en paño de lana azul marino. Chaqueta de cuello alto, cremallera, bolsillo superpuesto de puntas redondeadas, botones en los puños y cinturón en el bajo. La falda tiene un gran pliegue delante, lo que facilita mucho jugar y saltar."

POR supuesto que las niñas de ahora son tan niñas como siempre, pero sus gustos y, en general, su mentalidad ha cambiado radicalmente si la comparamos a la de épocas anteriores. Pero, ¿por qué compararla? Ahora son como son, han nacido en un mundo de ritmo loco, al compás de guitarras eléctricas, de aviones supersónicos, de amenazas atómicas y de realidades interplanetarias. Las niñas actuales no tienen por qué ir a Julio Verne para encender su fantasía y lo miran todo sin asombro. ¿Cómo vestir las como hace quince años?

Por otro lado, no se puede afirmar que sean ellas quienes imitan la forma de vestir de las mayores y no sea lo contrario, es decir, que parece más justo decir que somos las mayores quienes nos hemos fijado en su graciosa forma de vestir y hemos adoptado su estilo, más que juvenil, infantil. Quizá todo se reduce a este uniformismo a que tiende el mundo actual. El caso es que la nueva personalidad de su hija pide una forma de vestir que no estoy segura coincida con la que usted alimentaba en sus sueños juveniles. Pero, ¡por favor!, no se empeñe en contradecirla y observe estos modelos que los especialistas, nada menos que parisienses, han realizado pensando en las niñas 1967.

Largo y divertido FIN DE SEMANA

Por Pedro OCON DE ORO



CRUCIGRAMA SILABICO

(Cada casilla está ocupada por una sílaba)

Horizontales.—1: Señal distintiva de la nobleza. Arbol que crece en las regiones templadas y cuya madera es muy resistente al agua. Mineral volcánico que forma parte de diversas rocas y es un silicato de hierro, cal y magnesia.—2: Sustancia obtenida por la cocción de los huesos y cartilagos. En sentido figurado, mata de pelo. Señala.—3: Nota musical. Gracia en la mirada. Lamí algo por segunda vez. Corte del cuchillo.—4: Inclinación a hacer el bien. Compare la velocidad inicial de un lote de municiones con la marcada en las tablas de tiro. Especie de gachas o papas de pan rallado y caldo.—5: Cuadrúpedo rumiante de Europa, de la familia de los cérvidos. En sentido figurado, aplícase al que procura comer a costa ajena. Parte de un árbol. Artículo.—6: Nombre de letra. Fardo de mercaderías. Especie de nabos gruesos. Situación social elevada.—7: Decaído, desanimado. Solloza. Fuerte, robusto.—8: Vestidura de los beduinos. Actos de devoción que duran nueve días. Cortesía o reverencia humilde. Negación vulgar.—9: Porción pequeña de terreno. Limpiemos con agua. Manejárala.—10: Premiado, recompensado. Serie seguida de carambolas, en el billar. Lego de un monasterio.

Verticales.—1: Agárrala. Tela necesaria

para confeccionar una prenda. Colocó en un campamento los pertrechos de guerra.—2: En América, conversa con otra persona. Sacerdote budista. Dícese del que vende comestibles.—3: Nacimiento de Nuestro Señor Jesucristo. Saliva viscosa. Pelo de la oveja.—4: Embarcación. Propio del paladar. Nota musical.—5: Indicación que señala el polo austral en los imanes. Balsa de madera que sirve en los ríos para transportar mercancías. Piedra labrada con que se forman los arcos o bóvedas.—6: Tela de oro o plata muy brillante. Sustancia que fluye de algunos árboles. Vaso que sirve en la iglesia para guardar el incienso.—7: Suavice. Parte del pie. Insecto díptero.—8: Raíz de una planta americana, cuyo jugo se usa en medicina como purgante. Revestimiento metálico de un barco. Golpea.—9: Letra griega. Cuerpos inorgánicos que se hallan en el interior o en la superficie de la tierra. Sentido material de un texto.—10: Caí dando vueltas por una pendiente. Idea fija de un demente. Condenado a presidio sin recurso alguno.—11: Amiga de los extranjeros. Dícese del comestible que con el tiempo sufre una alteración que lo echa a perder. Batracio.—12: Adviértelo. Gran extensión de agua rodeada de tierra. Labor que se hace sacando y atando hilos en una tela.

C	E	L	A	R	1	N	E		S	E	
C	O	L	Z	A	2	N		B	E		
P	I	R	A	L	3		E		T	E	S
P	L	A	Z	O	4		O	N		Ñ	
R	A	B	E	L	5		A			O	S
D	E	B	A	N	6	C		M		I	A
V	A	L	E	R	7		I		R		S
T	A	R	D	E	8	B		E		O	N
L	E	C	H	A	9	C			E	T	
F	I	G	L	E	10	A		E		U	S
P	E	R	N	O	11				S	A	R
V	E	N	U	S	12		A	Q		E	A
M	U	D	A	R	13	C		I			E
G	R	E	D	A	14	P				O	N
E	N	E	R	O	15		E	P		L	

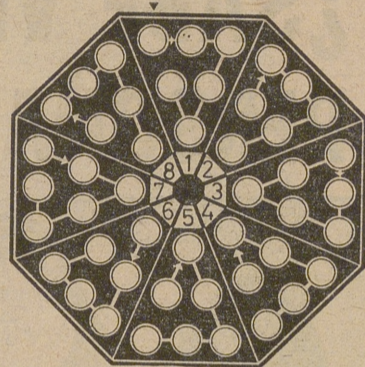
TRANSFUSION DE LETRAS

Modo de resolverlo. Complétense las palabras de la derecha, tomando de la respectiva palabra de la izquierda, las letras que faltan y teniendo en cuenta que en cada casilla en blanco va una letra. Una vez formadas estas palabras, las letras sobrantes de las palabras de la izquierda —deben tacharse las que se utilicen— formarán EL TITULO DE UNA OBRA LITERARIA, y en la columna central de las palabras determinadas a la derecha —señalada con trazo más grueso— se leerá EL NOMBRE Y PRIMER APELLIDO DE SU AUTORA.

L	A	D	A	T	A	D	I	L	L	E	
P	O	C	R	E	B	E	C	I	D	E	
M	E	N	C	A	R	R	A	Z	A	T	O
Y	O	C	O	U	R	E	O	N			
N	A	C	O	C	U	D	U	E	S		

SALTO DE CABALLO

Modo de resolverlo.—Empezando por la primera sílaba (LA), y siguiendo el movimiento del caballo de ajedrez, fórmese UN PENSAMIENTO DE NINON DE LENCLOS, con todas las sílabas contenidas en el cuadro.



DISCOGRAMA

Modo de resolverlo.—Fórmese en cada uno de los triángulos de círculos, en el sentido que indican las flechas, la palabra correspondiente a la definición del número respectivo. Una vez determinadas todas las palabras, en la línea de círculos exteriores de todos los triángulos podrá leerse, empezando por el círculo señalado con la flecha exterior, UN REFRAN.

Definiciones.—1: Apellido de un literato español, nacido en 1901, y que falleció en el sanatorio de Guadarrama, en 1931.—2: Moda. 3: De color melado (plural).—4: Soborne.—5: Horadar, agujerear. 6: Acércalo a este lugar.—7: Género de monos de mariz muy desarrollada.—8: Magistrados romanos que inspeccionaban las obras públicas.

JEROGLIFICO

—¿Es guapo tu niño?

BOB KENNEDY *contesta a* MANCHESTER

una exclusiva
nacional
que ofrece

meridiano

en su número de marzo

¡¡Está a la venta en todos los Kioscos del país!!