

Fin de Semana

La Ciudad de las Ciencias y la Industria, en París

PABLO MARTIN CANTALEJO
(Texto y fotos)

París siempre está abierto a la sorpresa. París tiene infinidad de escenarios y motivaciones para atraer e incluso cautivar al visitante. Los que, por fortuna para ellos, viajan con frecuencia a la villa del Sena, pueden ir descubriendo paulatinamente todos esos encantos; los que, para desgracia nuestra, sólo acudimos allá de tarde en tarde, y no con mucho tiempo para poder disfrutar de las bellezas de la gran ciudad, tenemos que ir siempre con los ojos muy abiertos para no perdernos nada de lo más sobresaliente y para descubrir cosas que quizá en otros lugares no podamos contemplar.

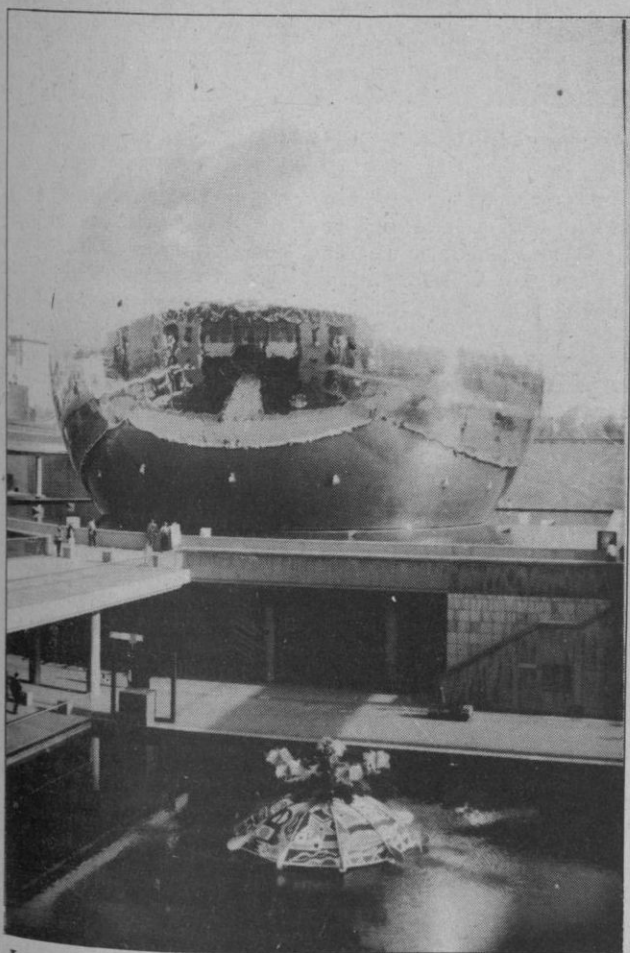
París tiene, repito, infinidad de atractivos, de diversas cualidades, de dispares características. La vida de París, sus gentes, sus edificios, sus singulares monumentos, sus boulevares, sus museos, sus llamativos espectáculos... todo es un mundo lleno de sorpresas; como lo es también una cena a bordo de un bateau mientras se recorre el Sena y los potentes proyectores de la barcaza van iluminando los edificios situados a ambas orillas del río; o como es, por ejemplo, otra sorpresa que no suele disfrutarse por descono-

cer su existencia, allá por la zona de la Porte de la Villette, junto a la avenida Corentin Cariou: La Ciudad de las Ciencias y la Industria, con su sorprendente, llamativa y colosal esfera de la Géode.

La Ciudad de las Ciencias y la Industria la conforman un grande y moderno edificio de complicada estructura exterior e interior, con unos jardines plagados de curiosos atractivos de moderna concepción, con aire eminentemente infantil, con graderíos estratégicamente situados para la contemplación, con pequeños lagos, con juegos para niños...

En el interior del gran edificio, de cinco plantas, una central, dos superiores y dos sótanos, se encuentra una variedad de atracciones informativas en torno a la ciencia y a la industria, que constituye un centro cultural de especial relieve en el que pueden conocerse aspectos muy singulares de la vida en el universo.

En las dos plantas superiores, Explora es la exposición permanente de la Ciudad, con 30.000 metros cuadrados en estos dos



La gran esfera de espejo, la Géode, gigantesca pieza en un complicado entorno de muros, escaleras, estanques y esculturas modernas

EL ADELANTADO DE SEGOVIA

Sábado 13 de enero de 1991
Año XCI.—Núm. 27.677

D.L. SG 7-1958

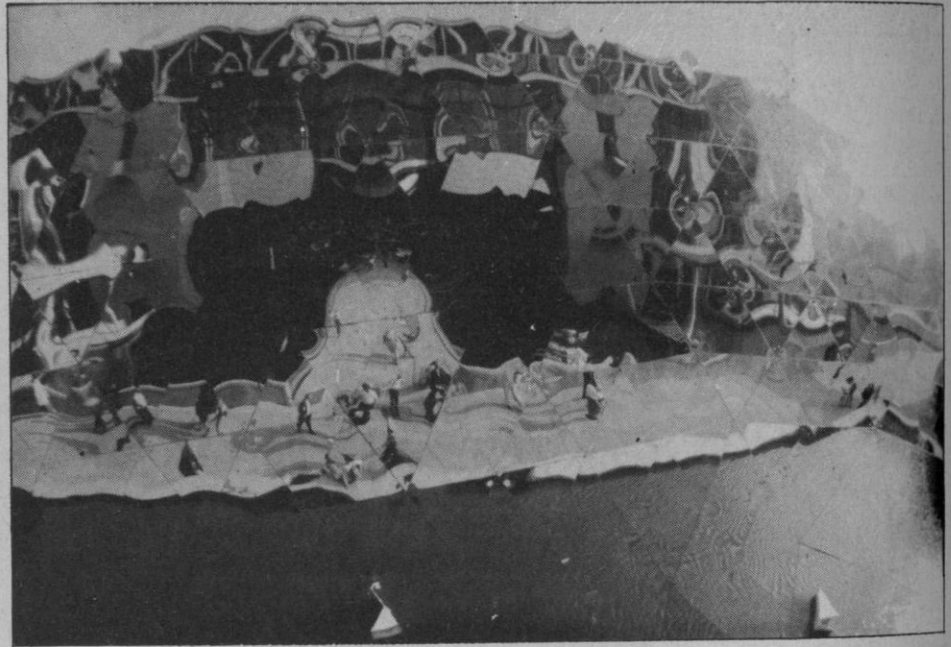
Director
Pablo Martín Cantalejo

PROGRAMA
DE TVE

13 al 19 de enero

niveles citados, en cuyas instalaciones se puede descubrir el mundo, manipular aparatos, comprender numerosos aspectos que pudieran resultarnos confusos... Hay 30 unidades de visita que sirven para exponer y contar cosas sobre el universo, la vida, la materia, la comunicación... 30 unidades que nos abren al conocimiento de mundos muchas veces totalmente ignorados, que nos ofrecen información, detalles sobre, por ejemplo, las rocas y los volcanes, las estrellas y las galaxias, los microbios, los secretos del ser vivo, los robots, la luz, el ala y el aire, las matemáticas, los sonidos, la informática, la aventura industrial, la energía, el cultivo de la tierra, el ciclo del agua, el espacio y un largo etcétera. No faltan espacios dedicados a Marie-Curie, a Claude-Bernard, a Diderot.

En otras plantas puede disfrutarse del planetario, del mundo de los oficios (destinado especialmente a los jóvenes para orientarles en la busca de una profesión), el "inventarium" preparado para los chavales de 3 a 6 años y de 6 a 12, con espacios destinados a juegos interactivos, talleres, experimentos que les permitirán ir descubriendo, mientras juegan, curiosas facetas del mundo de la ciencia y la tecnología.



Reflejos de figuras, formas y edificios sobre los espejos de la esfera

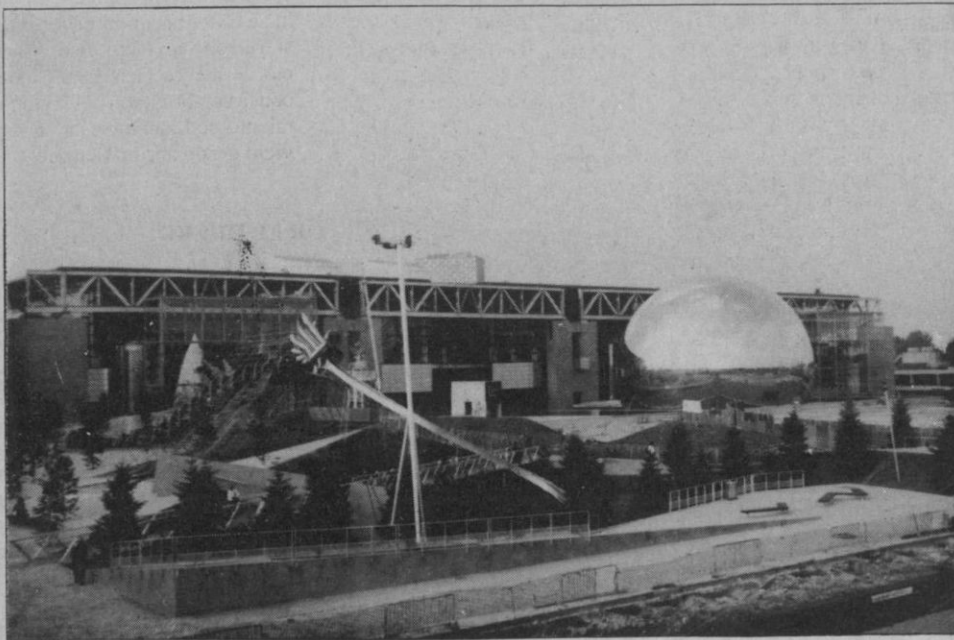
Hay una "mediateca" en la que se encuentran libros, revistas y programas informáticos que pueden consultarse gratuitamente. También los más pequeños disponen de una sección especial en esta "mediateca". No faltan las salas destinadas a proyección de cine científico, ni los salones reservados a centro internacional de conferencias.

Como es natural, a todo lo dicho hay que agregar otras numerosas instalaciones que

son complementarias de las citadas, y del resto de las que no he mencionado pero que también forman parte unísona de este gran conjunto de la Ciudad de las Ciencias y la Industria.

Como un atractivo especial se puede considerar la gran esfera de cristal-espejo, a la que desde el edificio central se accede por dos pasadizos al aire libre, a distintos niveles. En su interior existe una sala de espectáculos, denominada la Géode,

sala de cine única en Francia, que dispone de una pantalla hemisférica de 1.000 metros cuadrados ante la que el auditorio se encuentra distribuido en sillones situados a distintos niveles frente a la gran pantalla. En ella se proyectan películas por el sistema llamado Omnimax, en el que se utiliza una potencia de 15.000 vatios, consiguiéndose unos sorprendentes efectos en este cine de gran formato. La grandiosidad y disposición de la pantalla y la situación del graderío, logran que el espectador se introduzca de inmediato "en la imagen" y se convierta en auténtico protagonista de lo que está ocurriendo. De improviso se ve incrustado en la carlinga de un avión que realiza aparatosas piruetas, o volando desenfadamente por el fondo de un impresionante cañón, o rozando las copas de los árboles de enormes bosques; el espectador se siente impulsado a penetrar por las ventanas de los castillos para contemplar las escenas que se desarrollan en el interior, a veces mueve las manos para agarrarse férreamente a la butaca ante la sensación de vacío o de velocidad que experimenta, o trata de protegerse la vista o la cabeza en una sensación defensiva ante la aparente inminencia de un roce peligroso... El espectador, en definitiva, es parte viva de la



En primer término, la Géode, y al fondo, el edificio central de las Ciencias y la Industria



Un detalle del edificio central

película, del cine de divulgación científica que sirve a la vez como un pasatiempo de gran poder efectista. El sistema megafónico es, asimismo, envolvente y cada persona se siente participativa de los sonidos, de los ruidos, de la música ambiental.

La Géode ofrece un originalísimo espectáculo en su interior, con esas proyecciones especiales, y en el exterior, con su recubrimiento brillante, cristalino, en el que se refleja cuanto hay en su entorno aunque con las lógicas deformaciones que provoca la forma esférica. Las películas que se proyectan cada jornada

son diferentes en cuanto a temática y expresividad.

La Ciudad de las Ciencias y la Industria es, también, un poderosísimo atractivo turístico. Si usted llega, en París, a experimentar en algún momento (¿será posible esto?) la sensación de no saber qué hacer, puede animarse a dirigirse hasta La Cité, allá junto a la Porte de la Villette (el Metro le transporta con comodidad y rapidez), donde a buen seguro pasará una jornada animada, alegre, variada y, siempre, instructiva. Porque el turismo también es aprendizaje de todo aquello que pueda servir para ilustrar y ampliar nuestro volumen de conocimientos.

Lisboa vista desde su río



El Tajo permite, a su paso por Lisboa, una visión tan animada de la ciudad como la de otras grandes ciudades bañadas por cursos fluviales famosos. Gracias a una flota de pequeños y simpáticos barquitos que parten de la "Estação da Transtejo", en el Terreiro do Paço, el pasajero puede conocer, en una animada excursión de dos horas de duración, lo más característico de la Lisboa fluvial. A mediada que avanza el barco el viajero divisa la basílica da Estrela, el palacio das Necessidades, la

zona de Ajuda, el monasterio de los Jerónimos, el "Padrao dos Descobrimentos", la Torre de Belem --quizá el ex libris monumental de Lisboa--, la fortaleza de Sao Juliao da Barra, el puente 25 de Abril, el monumento a Cristo Rey, la cúpula de Santa Engracia, San Vicente de Fora, el Castillo de San Jorge y, en fin, la Sé Catedral, antes de retornar al Terreiro do Paço. Este servicio de barcos turísticos cuenta con la colaboración del Ayuntamiento de Lisboa y está en servicio desde abril a octubre.

CRUCEROS POR EL DUERO

Los cruceros por la "Rota do Vinho do Porto" marchan viento en popa. El nuevo barco, "Miradouro", con capacidad para 200 pasajeros, ha supuesto una notable mejora en los servicios turísticos por el Douro, y más concretamente a través de las zonas relacionadas con el legendario vino de Oporto. El "Miradouro", con tres puentes divididos en solárium, restaurante y salón/bar, permite recorrer animadamente 140 kilómetros del Douro navegable hasta Pinhao. Existe una ruta "Douro

maravilhoso" que va hasta Régua e incluye un circuito turístico denominado "Lamego: paisaje, arte e historia". La Compañía de Caminhos de Ferro Portugueses colabora en estos dos cruceros con vagones especiales de primera clase en los trayectos Oporto-Pinhao o Pinhao-Oporto. El crucero "Rota do Vinho" tienen una duración de dos días, mientras que el "Douro maravilhoso" permite optar por un viaje en barco con regreso en tren el mismo día.

Dos ojos para toda la vida

Prestales atención y
cada 2 años
REVISION

OP CAMPAÑA DE PROTECCION OCULAR
ASOCIACION DE UTILIDAD PUBLICA

El obelisco de la plaza de San Pedro, en Roma

Por PEDRO MERINO VALVERDE



Hojeando las páginas del Almanaque Mundial, llamó mi atención por lo curioso e histórico, lo referente al obelisco de la plaza de San Pedro de Roma.

En el centro de la gran plaza de San Pedro de Roma, en el Vaticano, se alza un enorme obelisco, que simboliza el triunfo del cristianismo sobre el paganismo romano. En la

cúspide de este monumento existe una gran cruz de hierro, mandada poner por el Papa Sixto V, elegido en 1585. Este mismo Papa fue quien previamente había autorizado colocar el obelisco frente a la basílica. Dedicado al culto del Sol, el Heliópolis, Egipto, este obelisco fue trasladado a Roma por orden del emperador Calígula. Como se trataba de un enorme monolito que pesaba 963.573 libras romanas, hubo necesidad de construir una nave especial --la mayor hasta entonces conocida-- para transportarlo.

centro del circo, que llevaba su nombre. Y fue el emperador Constantino, en el año 324, quien dispuso que fuera quitado de allí para construir en los terrenos que ocupaba el circo la primitiva basílica de San Pedro.

El obelisco estuvo abandonado durante doce siglos hasta que el Papa Sixto V dispuso que fuera colocado en el centro de la plaza de San Pedro como símbolo del triunfo del cristianismo. Se convocó un concurso de arquitectos, y el estudio más perfecto que se presentó fue el de Domenico Fontana, maestro de obras del

Ya en Roma, el emperador Nerón mandó colocarlo en el

DE LA SIERRA SEGOVIANA



celese

LECHE PASTEURIZADA
LA LECHE MAS NATURAL

UN PRODUCTO SEGOVIANO
AL SERVICIO DE SEGOVIA

Vaticano y amigo del Papa, a quien, al fin, después de dudarlo mucho por no ser arquitecto, se le adjudicó la realización de las obras, no si antes comprometerlo con su vida si fracasaba en su empeño. Tan firme era esta decisión del Papa, que allí mismo se levantó de inmediato al patíbulo y se contrataron los servicios del verdugo.

Por su parte, Fontana pidió al Papa que ordenara el silencio más absoluto de la multitud durante los momentos de alzar el obelisco y el Papa lo ordenó así bajo pena de muerte.

Intervinieron en la obra 900 hombres, y se utilizaron 150 caballerías que tiraban de la cuerda y maromas. Se construyó un carramato especial para trasladar el obelisco hasta la plaza del Vaticano. Se iniciaron los trabajos el 3 de abril de 1586 y el obelisco fue colocado el día 10 de septiembre siguiente.



Lo más curioso de todo ello es que Fontana, por si fracasara en su empeño y el obelisco caía en tierra hecho pedazos al ser alzado, tenía preparados en lugar muy próximo dos estu-

pendos caballos para huir al galope antes que los esbirros del Papa pudieran atraparlo para ejecutarlo. Además, en cada una de las cuatro puertas de Roma tenía esperándolo

dos buenos caballos, con sus sirvientes, para huir al reino de Nápoles y ponerse allí a salvo bajo la protección del rey de España, soberano entonces de aquel reino.

CIUDADANO NICO

TRES MAS UNA: Frecuentemente se repite que con referencia a lo que cada sábado escribimos, ya al domingo o lunes siguiente recibamos pareceres que se nos ofrecen en estimaciones muy diferentes y casi siempre, así al menos lo consideramos, con respuestas que se derivan de la afiliación política a que cada uno pertenezca. Felicitaciones, si hemos elogiado, o "ni un saludo tan siquiera", si hemos censurado. Es triste que esto suceda, pero así es... Pero lo que no resulta normal es que en esta ocasión, y a causa de nuestro artículo "OTROS CAMBIOS" publicado el primer sábado del presente año, hayamos visto aumentadas esas demostraciones ya señaladas con la recepción de TRES CARTAS a las que quedamos obligados de acusar recibo. En una de estas misivas se denuncia el haber tratado con demasiada benevolencia a un PS(O)E que, por sus muchos "cambios" prometidos y pocos ofrecidos, se merecía censuras que parecieran olvidadas. Y precisamente por esta acusación resulta lógico que intentemos defendernos con la reiteración de lo que anotábamos en nuestro comentario: "Ni sentimos deseos de escribir de política, ni tampoco insistir sobre censuras o conductas que ya tantas veces hemos repetido en este mismo espacio". Pero como hoy deseamos complacer al remitente que expone la queja, dejemos aquí constancia de uno de los párrafos que subraya en su carta:

— Sus "cambios" fueron tan notables que ya hoy, comenzando por los de su Secretario General y terminando con los que presente aquí con el que cada ciudadano quiera cerrar lista, imposible que en ellos se reconozca a personajes que tanto y tanto prometieron siendo oposición y tanto y tanto después no ofrecieron. ¡Partido Socialista "Obrero" Español! ¡Dios, qué "chanza"! Y es que burla, burlando, y siempre resarciéndose, así van caminando. No: Ya es seguro que ni con permiso para resucitar quisiera volver a la vida el SOCIALISTA que muriera en 1925.

... Una segunda carta sirve para decirnos que con referencia a OTROS CAMBIOS, justo hubiera sido citar que también cambia y se pierde lo bueno que tenía el servicio de Correos, por lo que muy conveniente sería abrir investigaciones para averiguar por qué se quiere su fracaso y, en consecuencia, exigir responsabilidades.

... La tercera carta sirve para hacernos saber que se comparte nuestra opinión respecto al balance totalmente negativo que ofrece en su gestión nuestro Alcalde actual, pero añadiendo un mensaje que a él dedica: ¡Váyase pronto a casa si de verdad quiere lo mejor para Segovia! Y es que de un Alcalde que durante treinta días, más o menos, permite que no se repare una fuga de agua localizada en Plaza de los Huertos, esquina a calle Serafín, y que, entre otras muchas quejas que se le podrían presentar, ha llevado a Segovia al estado de abandono y suciedad que jamás tuvo ¡POCO YA PUEDE ESPERARSE!

... Y con referencia a la carta que motiva el título TRES MAS UNA; sólo decir que mucho nos complace haberla recibido, pues si un día ofrecimos un consejo, lógico será que al poder leer lo que se nos comunica, sintamos satisfacción al comprobar que nuestras palabras sirvieron para calmar penas y ansiedades:

— "Sí amigo: Un año más nos hemos quedado sin tener el regalo de Reyes, pero cierto que en esta ocasión, al recordar que también tú sabes de estos olvidos y los perdonas, así he sabido sufrirlo con disculpas para mi familia. Y como está visto que tendrá que ser así —aunque por nuestra parte procedamos de muy diferente manera porque obsequiando somos felices—, a resignarnos y a confiar en que todavía conoceremos un año con regalo de Reyes para nosotros.

ENRIQUE GARLA



CORREO FILATELICO

La nao Santa María y las carabelas Pinta y Niña (49)

Es nuestro deseo dar a conocer todo el material postal y filatélico que las naves con que Colón descubrió América ha sido incluido en la colección que sobre "Los Reyes Católicos y su tiempo" venimos desarrollando desde esta columna semanal y que se remonta ya al mes de octubre, de 1986 cuando apareció la primera serie conmemorativa del V Centenario del Descubrimiento y que fue como el pistoletazo de salida en esta aventura de transmitir a nuestros amables lectores lo que habíamos reunido en una colección inédita en su planteamiento y realización, por si el intento servía de orientación a

cuantos tienen la paciencia de leerlos. Si lo vamos logrando nos damos por muy satisfechos; de todas formas estimamos que nunca a través de la prensa diaria se había expuesto a la consideración de todos; un guión, una teoría acompañada de numerosos ejemplos entresacados de la colección que nos ocupa y el interés de demostrar lo mucho que se puede hacer filatélicamente con nuestros sellos y los documentos postales que conforman nuestra riquísima historia postal.

Es verdad que hemos tenido que simultanear este aspecto coleccionista sobre un hecho histórico, como es el Descubri-

Por España y con Pizarón Nuevo Mundo halló Colón

La Santa María en franquigrafo de la Librería Roger de Flor, 1919

LIBRERIA ROGER DE FLOR 84726

ESPAÑA 02.00

VALENCIA 558-BARCELONA 26

OSCAR MAYEN S.A. Avda. Francia 17 TARRAGONA (VALENCIA)

La Pinta, la Niña y la Santa María con cuyos carabelas se realizó el Descubrimiento de América

Sr. D. José M^o Gomis Seguí
Apartado, 912
VALENCIA DEL CID
4054 CERTIFICADO

CONGRESO DE INSTITUCIONES HISPANICAS JUNIO 1987

D. B. ANTONIO GATILLÉ
JACOBO, N.º 4, 2.^o
REUS (TARRAGONA) 5195

miento, su entorno y los personajes que los protagonizaron, con diversos y variados aspectos coleccionistas de la mayor diversidad con el fin de atender a todos; no obstante lo dicho al aproximarnos al final de su exposición, podemos asegurar, a la vista de lo que llevamos publicado, una guía, que como decía hace más de cincuenta años el presidente de la Federación Internacional de Filatelia Mr. Maingau, es lo que todo coleccionista precisa para ejercer cabalmente el coleccionismo filatélico y que es precisamente lo que más se le niega al que desea iniciarse en esta noble y bella afición. Nada digamos cuando tal vez, más por ignorancia que por malicia, se le equivoca a la hora del planteamiento de lo que se ha de coleccionar. De ahí nuestro modesto empeño de exponer sencillamente semana tras semana desde esta ya veterana columna el mayor número de pistas, a fin de que cada cual pueda tener al menos un punto de partida lo más ortodoxo posible para no perder el tiempo en ensayos, que no sería sólo las horas dedicadas, sino posiblemente —y esto sería lo peor— el dinero

empleado, muchas veces difícil de recuperar.

Hoy queremos seguir abundando en la iconografía postal y filatélica que han tenido a lo largo de los años las naves de Colón y que después que finalicen las conmemoraciones del V Centenario a nivel mundial, es muy posible que si alguien está interesado, puede realizar una colección especializada sobre la nao Santa María y las carabelas Pinta y Niña.

Aquí quedan reflejadas dos hojas integrantes de la colección siempre aludida, dejando para dos próximos artículos otros cuatro ejemplos con los que finalizaremos cuanto se refiere a las citadas naves. Pero a fin de que los lectores comprendan que la búsqueda de materiales idóneos es una labor del coleccionista, debemos destacar —la suerte también es factor importante en coleccionismo— ese franquigrafo de la Librería Roger de Flor en la que utiliza como emblema la nao Santa María y que hemos incorporado a la colección, pieza rara por la desaparición de dicha librería.

José María GOMIS SEGUI

Programación de TVE

DOMINGO
13
ENERO

PRIMERA CADENA

- 01,50, DEPORTE NOCHE
- 08,00, LOCOS POR LA TELE
- 09,00, TIEMPO DE CREER
- 09,15, CONCIERTO
- 10,00, EL DIA DEL SEÑOR SANTA MISA
- 11,00, PUEBLO DE DIOS
- 11,30, CAMPO Y MAR
- 12,00, INFORME SEMANAL
- 13,00, COSMOS
- 14,00, EL SALERO
- 15,00, TELEDIARIO-1
- 15,35, LOS FRUITTIS
- 16,00, LA COMEDIA

"Los pecados de una chica casi decente"

Intérpretes: Lina Morgan, Alfredo Landa, Antonio Ferrandis, Queta Claver, Joaquín Roa, Pedro Valentín, Francisco Camoiras. El carabinero Sandro Camelucci, novio de María, muere de ataque cardíaco debido a los "arrebatos" amorosos a los que es sometido por su prometida. María es hermana de Gino, cura párroco del pueblo y lo más grave es que el carabinero ha muerto en la casa del cura y precisamente cuando el señor obispo tiene anunciada su visita pastoral. Hay, pues, que ocultar al muerto, y en esta operación colaboran la madre de María, Gino y el cabo de carabineros del pueblo, que pretende la mano de la dama.

- 17,40, JUEGO DE NIÑOS
- 18,10, LA HORA DE BILL COSBY
- 18,35, EL TIEMPO ES ORO
- 19,30, LA HORA WARNER
- 20,30, TELEDIARIO-2
- 21,05, EVA Y ADAN, AGENCIA MATRIMONIAL

"Tú eres mi héroe"

Un joven con graves problemas de personalidad, está locamente enamorado de Eva, un día se presenta en la agencia y a punto está de originar una catástrofe.

- 21,35, DOMINGO CINE

"La huida"

Intérpretes: Steve McQueen, Ali McGraw, Ben Johnson, Sally Struthers, Slim Pickens.

Un hombre que cumple condena, consigue fugarse de la cárcel. Después de reunirse con su esposa, planea cuidadosamente el atraco a un banco. La pareja logra su objetivo: medio millón de dólares. Les queda lo más difícil: escapar de la Policía, que los ha descubierto y se lanza tras ellos.

- 23,40, TELEDIARIO
- 23,45, LOS TRABAJOS Y LOS DIAS
- 00,45, ARTE Y ARTISTAS FLAMENCOS

- 01,15, DESPEDIDA Y CIERRE

SEGUNDA CADENA

- 07,45, CARTA DE AJUSTE
- 07,59, APERTURA
- 08,00, TRIBUNAL POPULAR
- 09,00, DIBUJA-2
- 09,25, PUMUKY

- 09,45, GORDI
- 10,15, CINE PARA TODOS
"El tigre y la llama"
- 12,00, DOMINGO DEPORTE
- 17,55, NOTICIAS
- 18,00, CINE PARAISO PRESENTA:
"Duelo al Sol"

Intérpretes: Jennifer Jones, Joseph Cotten, Gregory Peck, Lionel Barrymore, Lillian Gish.

Perla Chávez, mestiza, es recogida en casa de los McCawley, poderosa familia propietaria de un enorme rancho llamado Nueva España. Laura Bell, la señora de la casa, antigua novia del padre de Perla, la acoge con agrado, mientras que el señor de la casa la rechaza. Jessie y Lewt, los dos hijos, cortejan a Perla. El primero de ellos es un hombre culto, equilibrado y correcto. El otro es un vividor. Perla vacila entre uno y otro pero acaba cediendo a los requerimientos Lewt. Paralelamente Jessie se enemista con su padre, ya que apoya el paso del ferrocarril por Nueva España.

- 20,05, MIRA-2
- 21,00, NOTICIAS
- 21,10, LAS COLECCIONES DE LA 2
- 23,00, ESTUDIO ESTADIO
- 00,00, LOS VENGADORES
"Una habitación con vistas"

La aparición de un físico brillante en unas circunstancias deplorables después de una ausencia de más de un año, unido a la desaparición de otros siete grandes cerebros en parecidas circunstancias, provocan la investigación del Sr. Steed y la Sra. Peel en el hotel Sherman, lugar donde se producen las desapariciones.

- 00,50, GLASNOST
- 01,20, MUSICA N.A.
- 01,50, DESPEDIDA Y CIERRE

LUNES
14
ENERO

PRIMERA CADENA

- 07,45, CARTA DE AJUSTE
- 07,59, APERTURA
- 08,00, AVANCE TELEDIARIO
- 08,08, GIMNASIA
- 08,30, AVANCE TELEDIARIO
- 08,38, VIDEOMIX
- 09,00, AVANCE TELEDIARIO
- 09,10, EN BUENA HORA
- 10,00, LA ISLA
- 10,45, TELEDIARIO
- 11,40, TELEDIARIO
- 11,45, SANTA BARBARA
- 12,55, TELEDIARIO
- 13,00, MAGAZINES TERRITORIALES
- 13,29, CONEXION CON LA PROGRAMACION NACIONAL
- 13,30, YO COMPRO ESA MUJER
- 14,00, INFORMATIVOS TERRITORIALES
- 14,29, CONEXION CON LA PROGRAMACION NACIONAL
- 14,30, NO TE RIAS QUE ES PEOR
- 15,00, TELEDIARIO-1
- 15,35, LA DAMA DE ROSA
"Episodio n.º 38"
- 16,30, ESTA ES SU CASA
- 17,20, AVANCE TELEDIARIO

- 17,25, LOS HIJOS DEL FRIO
- 17,55, EL DUENDE DEL GLOBO
- 18,00, LOS MUNDOS DE YUPI
- 18,30, CAJON DESASTRE
- 19,20, INFORMATIVOS TERRITORIALES
- 19,29, CONEXION CON LA PROGRAMACION NACIONAL
- 19,30, OBRAS MARAVILLOSAS
- 20,30, TELEDIARIO-2
- 21,00, EL PRECIO JUSTO
- 22,30, SE HA ESCRITO UN CRIMEN

"Presagio de muerte"

Jessica Fletcher va a visitar a su sobrina Carrie Palmer en el primer aniversario de su boda, coincidiendo con el posible descubrimiento por parte de su esposo de un nuevo satélite. La aparición del cadáver de un hombre de cuyo asesinato Carrie es acusada, hace que Jessica tenga que intervenir.

- 23,15, A DEBATE
- 24,00, DIARIO NOCHE
- 00,30, EQUINOCCIO
- 01,30, DESPEDIDA Y CIERRE

SEGUNDA CADENA

- 07,45, CARTA DE AJUSTE
- 07,59, APERTURA
- 08,00, DIBUJA-2
- 09,00, TV EDUCATIVA
- 11,00, LA HORA DE...
- 12,00, NOTICIAS
- 12,05, GALERIA DE MUSICA
- 13,05, BARRIO SESAMO
- 13,30, DIBUJA-2
- 14,00, WEBSTER
- 14,25, NOTICIAS
- 14,30, ESTADIO-2

- 15,00, CIFRAS Y LETRAS
- 15,30, PASEO CENTRAL
- 16,25, NOTICIAS
- 16,30, PRIMERA SESION

"La madrastra"

Intérperes: Amparo Rivelles, John Moulder Brown, Ismael Merlo, Ramiro Oliveros, María Luisa Ponte, Milagros Leal, José María Pou. Mercedes, una exprostituta ya madura, casada con un industrial millonario que fue su asiduo cliente durante muchos años y que acaba de fallecer, va a heredar, además de una colosal fortuna, un hijastro —Daniel—, un adolescente que se ha enamorado de ella. La dirección de la empresa es asumida por un joven ingeniero al que Mercedes convertirá en su amante.

- 18,00, NOTICIAS
- 18,05, HISTORIAS DE CADA DIA
- 19,00, BASKET ACB
- 19,30, DIBUJA-2
- 20,00, MR.T.
- 20,30, CHEERS
- 21,00, NOTICIAS
- 21,35, AQUELLOS MARAVILLOSO AÑOS
- 22,05, LA ESTRELLA ES... CARY GRANT

- 00,05, RAPIDO
- 00,30, ULTIMA SESION DE CINE
"A un dios desconocido"

Intérperes: Héctor Alterio, Angela Molina, Javier Elorriaga, Mirta Miller, María Rosa Salgado, Rosa Valentí, Mercedes Sampietro. Granada, Julio de 1936. Durante ese cálido verano, tres adolescentes juegan y comparten el amor que sienten entre ellos: Pedro, Soledad y José, mientras desde una ventana de la casa son observados con curiosidad por Federico García Lorca. 30 años después, José se ha convertido en el "gran Claudio", un mago que actúa en una sala de fiestas madrileña. Lleva una vida tranquila y burguesa durante la cual no ha olvidado su amor Pedro...

- 02,15, DESPEDIDA Y CIERRE

MARTES
15
ENERO

PRIMERA CADENA

- 07,45, CARTA DE AJUSTE
- 07,59, APERTURA
- 08,00, AVANCE TELEDIARIO
- 08,08, GIMNASIA
- 08,30, AVANCE TELEDIARIO
- 08,38, VIDEOMIX
- 09,00, AVANCE TELEDIARIO
- 09,10, EN BUENA HORA
- 10,00, LA ISLA
- 10,45, TELEDIARIO
- 11,40, TELEDIARIO
- 11,45, SANTA BARBARA
- 12,55, TELEDIARIO
- 13,00, MAGAZINES TERRITORIALES
- 13,29, CONEXION CON LA PROGRAMACION NACIONAL
- 13,30, YO COMPRO ESA MUJER
- 14,00, INFORMATIVOS TERRITORIALES
- 14,29, CONEXION CON LA PROGRAMACION NACIONAL
- 14,30, NO TE RIAS QUE ES PEOR
- 15,00, TELEDIARIO-1
- 15,35, LA DAMA DE ROSA
"Episodio n.º 39"
- 16,30, ESTA ES SU CASA
- 17,20, TELEDIARIO

- 17,25, HABLANDO CLARO
- 17,55, EL DUENDE DEL GLOBO
- 18,00, LOS MUNDOS DE YUPI
- 18,30, CAJON DESASTRE
- 19,20, INFORMATIVOS TERRITORIALES
- 19,29, CONEXION CON LA PROGRAMACION NACIONAL
- 19,30, OBRAS MARAVILLOSAS
- 20,30, TELEDIARIO-2
- 21,00, LOS VIDEOS DE PRIMERA
- 21,35, SESION DE NOCHE

"La ronda del placer"

Intérpretes: Claudia Cardinale, Vittorio Gassman, Monica Vitti, Renato Pozzetto, Giancarlo Gannini. Gabriela, esposa del ingeniero Andrea Sansonny, es reclamada por la justicia para que participe como jurado popular en la causa abierta contra Tina Candela, acusada del asesinato de su marido. Durante el proceso Tina narra como conoció a Guino, basando su defensa en lo mucho que le amaba, a pesar de los engaños y las palizas que se propinaban. Gabriela, tremendamente sensibilizada y convencida de la inocencia de este mujer, intenta encontrar el "testigo clave" que la salve de la cadena perpetua.

- 23,20, EN PORTADA
- 24,00, DIARIO NOCHE
- 00,30, TESTIMONIO
- 00,35, LA MEMORIA FERTIL
- 01,40, DESPEDIDA Y CIERRE

SEGUNDA CADENA

- 07,45, CARTA DE AJUSTE
- 07,59, APERTURA
- 08,00, DIBUJA-2
- 09,00, TV EDUCATIVA
- 11,00, LA HORA DE...

- 12,00, NOTICIAS
- 12,05, GALERIA DE MUSICA
- 13,05, BARRIO SESAMO
- 13,30, DIBUJA-2
- 14,00, WEBSTER
- 14,25, NOTICIAS
- 14,30, ESTADIO-2
- 15,00, CIFRAS Y LETRAS
- 15,30, PASEO CENTRAL
- 16,30, NOTICIAS
- 16,35, PRIMERA SESION
"Crash"

- 18,10, NOTICIAS
- 18,15, HISTORIAS DE CADA DIA
- 19,05, MEC MEC
- 19,35, DIBUJA-2
- 20,00, MR. T.
- 20,30, CHEERS
- 21,00, NOTICIAS
- 21,10, SIGUE, SIGUE PLASTIC
- 22,10, UN AÑO EN LA VIDA
- 23,00, CRONICAS URBANAS
- 00,00, 7 HUELLAS 7
- 00,30, ULTIMA SESION
"Tosca"

Intérpretes: Monica Vitti, Luigi Proietti.

El 14 de julio de 1800 se celebra el día de Marango y un correo militar comunica que Napoleón ha sido derrotado. El pintor Mario Cavazadossi ultima en el templo el retrato de la Magdalena. Cuando todos abandonan el lugar descubre escondido a Angelote Tavanti, condenado a muerte por su ideología jacobiana. Mario también es jacobiano y su gran amor es Tosca, una gran artista que le visita todas las noches. El perverso y ambicioso barón Scarpia utiliza a Tosca contándole intrigas amorosas de Mario...

- 02,05, DESPEDIDA Y CIERRE

MIERCOLES
16
ENERO

PRIMERA CADENA

- 07,45, CARTA DE AJUSTE
- 07,59, APERTURA
- 08,00, AVANCE TELEDIARIO
- 08,08, GIMNASIA
- 08,30, AVANCE TELEDIARIO
- 08,38, VIDEOMIX
- 09,00, AVANCE TELEDIARIO
- 09,10, EN BUENA HORA
- 10,00, LA ISLA
- 10,45, TELEDIARIO
- 11,40, TELEDIARIO
- 11,45, SANTA BARBARA
- 12,55, TELEDIARIO
- 13,00, MAGAZINES TERRITORIALES
- 13,29, CONEXION CON LA PROGRAMACION NACIONAL
- 13,30, YO COMPRO ESA MUJER
- 14,00, INFORMATIVOS TERRITORIALES
- 14,29, CONEXION CON LA PROGRAMACION NACIONAL
- 14,30, NO TE RIAS QUE ES PEOR
- 15,00, TELEDIARIO-1
- 15,35, LA DAMA DE ROSA
"Episodio n.º 40"
- 16,30, ESTA ES SU CASA
- 17,20, AVANCE TELEDIARIO

- 17,25, CON LAS MANOS EN LA MASA
- 17,55, EL DUENDE DEL GLOBO
- 18,00, LOS MUNDOS DE YUPI
- 18,30, CAJON DESASTRE
- 19,20, INFORMATIVOS TERRITORIALES
- 19,29, CONEXION CON LA PROGRAMACION NACIONAL
- 19,30, OBRAS MARAVILLOSAS
- 20,30, TELEDIARIO-2
- 21,00, ESPECIAL "UN DIA ES UN DIA"
- 22,00, FALCON CREST
"Mentes inquisitivas"

Lance sospecha que algo pasa a su abuela y que Richard tiene que ver con ello. Al sorprenderle en compañía de Tony, Richard le pone las cosas muy difíciles a Maggie para obtener la custodia de los niños. Nick empieza a sospechar una vieja maniobra de Angela para quedarse con Falcon Crest, al saber que existen tres escrituras sobre el mismo. Maggie pierde el juicio por la custodia de los niños.

22,55, JINETES DEL ALBA

Episodio n.º 2

Intérpretes: Victoria Abril, Jorge Sanz, Antonio Iranzo, Maribel Verdú, Carlos Tristancho, Fernando Guillén. La Revolución de Octubre está dando sus primeros pasos, los revoltosos buscan en Las Caldas las armas que escondieron en su día, encontrando a la hermana enferma de Marian. Martín se une a los revolucionarios y junto a ellos participa en la revuelta de Oviedo. La revuelta de Octubre del 34 termina y los mineros derrotados se refugian en el monte. Quincelibras descubre que el Santero quemó los fusiles y cuando está a punto de ajusticiarle intercede por él Adamira, que compra su vida con sus ahorros. Raquel se marcha a estudiar enfermería a Oviedo y Marian empieza a trabajar, siendo acosada por D. Erasmo, hermano de doña Elvira.

24,00, DIARIO NOCHE

- 00,30, QUERIDO CABARET
- 01,30, DESPEDIDA Y CIERRE

SEGUNDA CADENA

- 07,45, CARTA DE AJUSTE
- 07,59, APERTURA
- 08,00, DIBUJA-2
- 09,00, TV EDUCATIVA
- 11,00, LA HORA DE...
- 12,00, NOTICIAS
- 12,05, GALERIA DE MUSICA
- 13,05, BARRIO SESAMO
- 13,30, DIBUJA-2
- 14,00, WEBSTER
- 14,25, NOTICIAS
- 14,30, ESTADIO-2
- 15,00, CIFRAS Y LETRAS
- 15,30, PASEO CENTRAL
- 16,30, NOTICIAS
- 16,35, PRIMERA SESION
"De hombre a hombre"
Intérpretes: Fernando Fernán Gómez, María Luisa San José, Manuel Tejada, Charo Soriano, María Luisa Ponte.
- 18,05, NOTICIAS
- 18,10, HISTORIAS DE CADA DIA
- 19,00, MIKIMOTO CLIP
- 19,30, DIBUJA-2
- 20,00, MR. T.
- 20,25, FUTBOL
- 22,25, HOLLYWOOD: CRONICA NEGRA
- 23,40, DOCUMENTOS TV
- 00,35, ULTIMA SESION DE CINE
"El espectro de la guerra"
- 02,05, DESPEDIDA Y CIERRE

JUEVES
17
ENERO

PRIMERA CADENA

- 07,45, CARTA DE AJUSTE
- 07,59, APERTURA
- 08,00, AVANCE TELEDIARIO
- 08,08, GIMNASIA
- 08,30, AVANCE TELEDIARIO
- 08,38, VIDEOMIX
- 09,00, AVANCE TELEDIARIO
- 09,10, EN BUENA HORA
- 10,00, LA ISLA
- 10,45, TELEDIARIO
- 11,40, TELEDIARIO
- 11,45, SANTA BARBARA
- 12,55, TELEDIARIO
- 13,00, MAGAZINES TERRITORIALES
- 13,29, CONEXION CON LA PROGRAMACION NACIONAL
- 13,30, YO COMPRO ESA MUJER
- 14,00, INFORMATIVOS TERRITORIALES
- 14,29, CONEXION CON LA PROGRAMACION NACIONAL
- 14,30, NO TE RIAS QUE ES PEOR
- 15,00, TELEDIARIO-1
- 15,35, LA DAMA DE ROSA
"Episodio n.º 41"
- 16,30, ESTA ES SU CASA
- 17,20, AVANCE TELEDIARIO

17,25, STOP, SEGURIDAD EN MARCHA

17,55, EL DUENDE DEL GLOBO

18,00, LOS MUNDOS DE YUPI

18,30, CAJON DESASTRE

19,20, INFORMATIVOS TERRITORIALES

19,29, CONEXION CON LA PROGRAMACION NACIONAL

19,30, LAS CALLES DE SAN FRANCISCO

20,30, TELEDIARIO-2

21,00, LOCOS POR LA TELE

22,15, EL PRIMI-JUEGO

22,30, ESTRENOS TV

"Cabos sueltos"

Intérpretes: Elizabeth Montgomery, Louanne Ron Karabatsos, John Reilly. Sara Scott, detective privado, vuelve a trabajar después del asesinato de su marido, caso que todavía no ha sido resuelto. Su nuevo empleo será como asistente de Claude Papazian, y es elegida por Helen Richman para que investigue a James, su marido, ya que piensa que tiene una amante. Durante la investigación James Richman es asesinado. Esta no será la única víctima. Sara llevará el caso hasta el final: quiere saber quién está detrás de esos asesinatos y por qué.

24,05, DIARIO NOCHE

00,35, PATRIMONIO CULTURAL DE LA HUMANIDAD

01,30, DESPEDIDA Y CIERRE

SEGUNDA CADENA

07,45, CARTA DE AJUSTE

07,59, APERTURA

08,00, DIBUJA-2

09,00, TV EDUCATIVA

11,00, LA HORA DE...

12,00, NOTICIAS

12,05, GALERIA DE MUSICA

13,05, BARRIO SESAMO

13,30, DIBUJA-2

14,00, WEBSTER

14,25, NOTICIAS

14,30, ESTADIO-2

15,00, CIFRAS Y LETRAS

15,30, PASEO CENTRAL

16,30, NOTICIAS

16,35, PRIMERA SESION

"La última patrulla"

18,00, NOTICIAS

18,05, HISTORIAS DE CADA DIA

19,00, BIOMAN

19,30, DIBUJA-2

20,00, MR. T.

20,30, CHEERS

21,00, NOTICIAS

21,10, ESPIRAL: DETRAS DE LA NOTICIA

22,05, JUEVES CINE

"El corazón es un cazador solitario"

Intérpretes: Alan Arkin, Sondra Locke, Stacy Leach, Laurinda Barrett, Chuck McCann, Biff McGuire. John Singer, sordomundo, orfebre en platería, pretende la custodia legal de su amigo Spiros, otro sordomudo, que, como Singer, sabe leer en los labios. El empeño, que acabará siendo dramático, lleva a Singer a relacionarse con gentes y lugares en los que, efectivamente, su "corazón es un cazador solitario".

00,10, METROPOLIS

00,35, ULTIMA SESION DE CINE

"Decálogo tres"

02,25, DESPEDIDA Y CIERRE

**VIERNES
18
ENERO**

PRIMERA CADENA

07,45, CARTA DE AJUSTE
07,59, APERTURA
08,00, AVANCE TELEDIARIO
08,08, GIMNASIA
08,30, AVANCE TELEDIARIO
08,38, VIDEOMIX
09,00, AVANCE TELEDIARIO
09,10, EN BUENA HORA
10,00, LA ISLA
10,45, TELEDIARIO
11,40, TELEDIARIO
11,45, SANTA BARBARA
12,55, TELEDIARIO
13,00, MAGAZINES TERRITORIALES
13,29, CONEXION CON LA PROGRAMACION NACIONAL
13,30, YO COMPRO ESA MUJER
14,00, INFORMATIVOS TERRITORIALES
14,29, CONEXION CON LA PROGRAMACION NACIONAL
14,30, NO TE RIAS QUE ES PEOR
15,00, TELEDIARIO-1
15,35, LA DAMA DE ROSA
"Episodio n.º 42"
16,30, ESTA ES SU CASA
17,20, AVANCE TELEDIARIO

17,25, 3, 2, 1... CONTACTO
17,55, EL DUENDE DEL GLOBO
18,00, SOPA DE GANSOS
18,30, FESTIVAL HANNA BARBERA
19,20, INFORMATIVOS TERRITORIALES
19,29, CONEXION CON LA PROGRAMACION NACIONAL
19,30, LAS CALLES DE SAN FRANCISCO
20,30, TELEDIARIO-2
21,00, NOCHE DE HUMOR
— NIDO VACIO
"El padre de la novia"

Barbara anuncia su compromiso con un médico, que es del agrado de Harry y después de hacer todos los preparativos, la noche anterior a la boda le confía a Carol que no quiere casarse.

—LAS CHICAS DE ORO
"Rose contrataca"

Rose pierde la pensión de viudedad y tiene que buscar un trabajo, pero se encuentra con ciertas dificultades dada su peculiaridad. Furiosa, acude al defensor del consumidor en busca de ayuda, y éste le ofrece una oportunidad.

22,00, PERO... ¿ESTO QUE ES?
23,15, TVE EN CORTO
23,30, SERIE ROSA
24,00, DIARIO NOCHE

SEGUNDA CADENA

07,45, CARTA DE AJUSTE
07,59, APERTURA
08,00, DIBUJA-2
09,00, TV EDUCATIVA
11,00, LA HORA DE...
12,00, NOTICIAS

12,05, GALERIA DE MUSICA
13,05, BARRIO SESAMO
13,30, DIBUJA-2
14,00, WEBSTER
14,25, NOTICIAS
14,30, ESTADIO-2
15,00, CIFRAS Y LETRAS
15,30, PASEO CENTRAL
16,25, NOTICIAS
16,30, PRIMERA SESION
"El peñón de las ánimas"
18,30, NOTICIAS
18,35, HISTORIAS DE CADA DIA
19,25, N.B.A.
19,45, DIBUJA-2
20,10, MR. T.
20,35, PAREJAS
21,00, NOTICIAS
21,10, TRIBUNAL POPULAR
22,10, EL ESPEJO
"Primera plana"
Intérpretes: Jack Lemmon, Walter Matthau, Carol Burnett, Susan Sarandon.
01,05, JAZZ ENTRE AMIGOS
02,00, ULTIMA SESION
"El día de la independencia"
Intérpretes: Katheleen Quinlan, David Keith, Frances Sternhagen, Clif de Young, Dianne Wiest.
Mary Ann vive en Mercury, pequeña población del estado de Arizona. Quiere marchar a California para estudiar fotografía, pero está enamorada de Jack, antiguo compañero de clase, que dejó los estudios por su afición a correr en coche. Ella quiere irse y Jack necesita permanecer en el pueblo, al menos hasta el Día de la Independencia, para competir en la gran carrera que se celebra en esa fecha.
03,30, DESPEDIDA Y CIERRE

SABADO
19
ENERO

PRIMERA CADENA

00,15, ALUCINE

“Cuentos de ultratumba”

Intérpretes: Peter Cushing, Diana Dors, Ian Bannen, David Warner, Margaret Leighton.

En una tienda de antigüedades es comprado un valioso espejo por un bajo precio. Su antigüedad es superior a los cuatrocientos años. El nuevo dueño y sus amigos deciden hacer una sesión de espiritismo. Como consecuencia se despierta el espíritu que en su interior permanecía dormido.

Pasa el tiempo y la tienda de antigüedades sigue ofreciendo a los clientes objetos con misteriosas sorpresas.

01,50, DEPORTE NOCHE

08,00, ESPECIAL
“UN DIA ES UN DIA”

09,00, ULTIMAS PREGUNTAS

09,30, EL CONCIERTO
DEL SABADO

11,00, EN JAQUE

11,30, NO TE LO PIERDAS

—SUPERCAN
Y SU BANDA

13,00, ENCUENTRO JUVENIL
CON BANESTO

14,00, ROCKOPOP

15,00, TELEDIARIO-1

15,35, LAS MIL Y UNA
AMERICAS

16,00, SESION DE TARDE

“Los reyes del sol”

Intérpretes: Yul Brynner, George Chakiris, Shirley Anne Field, Richard Basehart, Brad Dexter.
Un jefe maya conduce a su tribu desde

el que fue su territorio en Méjico, muchos kilómetros al norte, hasta llegar a una zona dominada por indios salvajes. Los supervivientes tendrán que enfrentarse a ellos, hasta lograr una paz que les permita establecerse sin peligro en sus nuevas tierras.

18,00, CLUB DISNEY

20,05, TEVEO DENOCHÉ

“Apaga y vámonos”

Los duendes de la noche, personajes que ocupan un lugar destacado en el Libro de las Ideas Luminosas, se deciden a viajar por las páginas del libro. Inician su recorrido hacia la noche de los tiempos, recorriendo los momentos estelares de la historia del hombre en su empeño por inventar artilugios que iluminen la noche.

20,30, TELEDIARIO

21,00, INFORME SEMANAL

22,00, SABADO CINE

22,05, “El fantasma de la ópera”

Intérpretes: Burt Lancaster, Charles Dance, Andrea Ferreol, Jean Pierre Cassel, Teri Polo.

El nuevo director de la Opera de París, Cholet, no presta demasiada atención a las revelaciones que le hace su predecesor sobre la existencia de un fantasma en las entrañas del teatro. Sin embargo, pronto una de sus ayudantes desaparece misteriosamente y nadie sabe dar explicaciones. Una de las protegidas del director, Christine, una hermosa joven de bella voz, despierta la admiración de todos los parisinos, y el amor del fantasma, quien para apartarla de los hombres no dudará en raptarla.

01,10, TELEDIARIO

SEGUNDA CADENA

07,45, CARTA DE AJUSTE

07,59, APERTURA

08,00, SIGUE, SIGUE PLASTIC

09,00, DIBUJA-2

09,30, MIKIMOTO CLIP

10,00, LOS CABALLEROS
DEL ZODIACO

10,30, CINE PARA TODOS

“Casta indomable”

En la ciudad fronteriza del Oeste americano un agente secreto del gobierno ha muerto asesinado. Su hijo acude al lugar para descubrir a los culpables y vengar el crimen.

12,00, HISTORIAS DE OPERA

13,00, NATIONAL
GEOGRAPHIC

13,55, NOTICIAS

14,00, EXTRA

15,00, N.B.A.

16,25, NOTICIAS

16,30, SABADO DEPORTE

19,00, ANTOLOGIA
DE LA ZARZUELA

20,00, CINE CLUB

“Imitación a la vida”

La viuda Beatrice Pullman, que ha heredado de su difunto marido una hija de corta edad y la receta patentada de un jarabe medicinal que no compra nadie, se encuentra un día con una criada de raza negra, capaz de preparar unas tortitas —cuya fórmula de fabricación es un secreto—, y que resultan deliciosas.

21,50, NOTICIAS

22,00, LA SOMBRA
DE LA HORCA

“Nobleza obliga”

Sir Edward Marshall Hall ha caído enfermo, por lo que su médico le recomienda descanso; sus ingresos se ven disminuidos y, aún convaleciente, se ve obligado a aceptar un caso que ningún otro abogado, en condiciones normales llevaría. La denuncia de Lady Scott por sodomía contra su yerno, Lord Passen, casado con su hija, pero cuyo matrimonio nunca se consumó.

23,00, TVE-2 PRESENTA

00,00, LA TABLA REDONDA

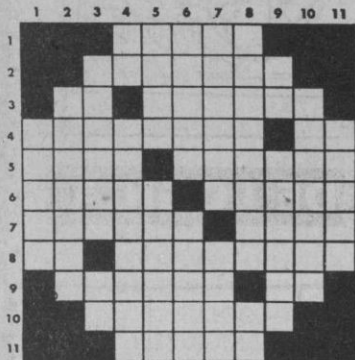
01,00, FUTBOL

02,40, VIDEMIX

03,30, DESPEDIDA Y CIERRE

TIEMPO LIBRE

CRUCIGRAMA



HORIZONTALES.-- 1: Uvas desecadas. 2: Severidades. 3: Reflexivo. Evitan. 4: Manubrio. Ciudad de la antigua Caldea. 5: Al revés, canción de cuna. Extraída. 6: Al revés, partículas que producen la

aparición de los caracteres hereditarios en plantas y animales. Almacenas para grano. 7: Encaja. Al revés, de hueso. 8: Conozco. Glosas, interpretas un texto. 9: Nombre dado también a las Parcas. Existe. 10: Natural de cierta ciudad egipcia. 11: Al revés, arreglas, limpias.

VERTICALES.-- 1: Pastas. 2: Al revés, protector, patrocinador. 3: Natural de Renania. Antigua lengua de Provenza. 4: Letra griega. Necesidad (Pl). 5: Al revés, extensión de tierra llana y fértil. Fama, honor. 6: Nota musical (Pl). Querré. 7: Aras pequeñas. Demostrativo (Pl). 8: Acción y efecto de sosegar, calmar. Repetido y familiar, sirvienta. 9: Reflexivo. Mueve las alas. 10: Llenas de nudos. 11: Sin nubes. (Pl).

FRASES CELEBRES

No se es impostor, sino cuando se es a medias.

Helvetius, De l'homme de ses facultés et de son éducation, obra aparecida en Londres en 1772, un año después de la muerte de su autor, como la casi totalidad de las suyas, ya que después de la publicación De l'esprit, condenada por el Papa, por el Parlamento y por la Sorbona y quemada públicamente, viéndose Helvetius obligado a una retractación, nada dio a la imprenta. Por cierto que la autenticidad de sus obras póstumas ha sido puesta en tela de juicio.

Está bueno, alcalde; los dos somos nuevos en el oficio y no "improgliamos".

Durante los viajes de don Amadeo de Saboya, realizaba para conocer y darse a conocer de su reino, en

la provincia de Castellón, cerca de Burriana, cierto alcalde entró en el coche real e intentó espetar al rey un discurso así comenzado:

—Señor rey, los pueblos, los pueblos señor rey, los pueblos, los alcaldes...

—Quiso el rey salvar la situación y comenzó a su vez:

—Señor alcalde: los pueblos... Agradezco...

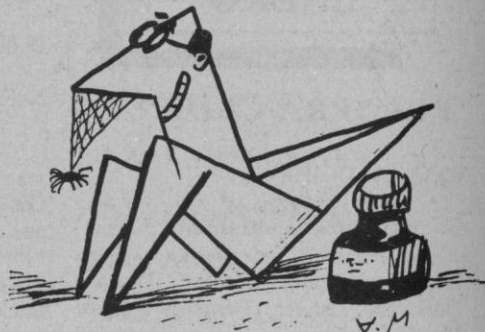
Pero no acertando tampoco a continuar, con gran vivacidad de ingenio dijo esas palabras y todo terminó felizmente. Con "improgliamos" quería decir el rey "improvisamos".

Potro es gallardo, pero va sin freno.

Verso del poema de Lope de Vega, La Dragontea, al que por cierto deparó don Luis de Góngora un recimiento nada amistoso...

UMOR SIN ACHE

Instrucciones para el perfecto funcionamiento de una oficina pública donde-no-se-hace-absolutamente-nada



Desde los tiempos de Larra y si me apuráis más, desde los rocosos tiempos de Don Pelayo, han existido oficinas de la administración pública en donde no se hacía absolutamente nada. Ahora bien: De esas oficinas, unas funcionaban bien y otras funcionaban mal. En una oficina pública en la que no se hace nada y que encima funciona bien, todo es paz y armonía y es espejo de civilización y progreso de los pueblos; sus funcionarios, alegres y sumamente diligentes, acuden todos los días al trabajo unidos por la Lotería Primitiva e incluso por la Bonoloto.

¿Qué hay que hacer para que una oficina pública en la que no-se-hace-absolutamente-nada funcione bien? Es muy sencillo: lo primero de todo es el ordenanza. Es preciso poner en el vestíbulo un ordenanza que cubra la zona. Hablamos aquí en términos futbolísticos: al igual que en fútbol moderno es imprescindible un defensa de cierre, en un negociado como Dios manda se necesita un ordenanza que cubra huecos. Este subalterno tendrá como misión principal hacer todas las semanas la Lotería Primitiva y demás juegos de azar, en los que participe el funcionario; pero también como misiones no menos importantes tendrá la de justificar las ausencias de los demás jugadores, digo, servidores públicos.

A tal efecto, el ordenanza tendrá preparadas las siguientes contestaciones:

- Está reunido.
- Está de inspección.
- Está en el entierro de la suegra del director.
- Está en el Gobierno Civil.
- Está con la ciática, etc...

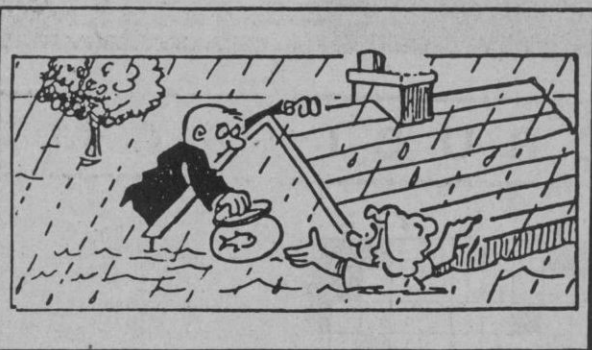
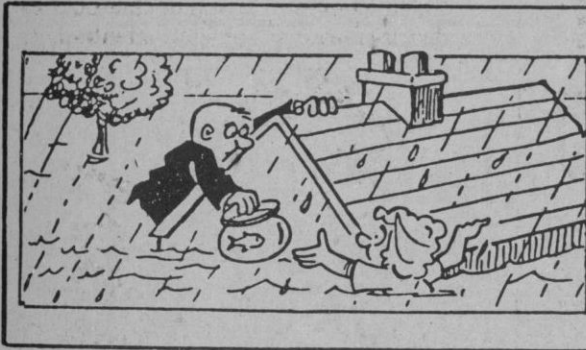
El ordenanza se dará varios paseos por las dependencias pisando fuerte, dando voces, cerrando con ruido puertas y encendiendo luces, con el fin de que parezca que hay mucha gente trabajando en el interior.

Otro día hablaremos del ruido ambiental, que puede producirse perfectamente por medio de la estereofonía. Y también de la decoración de la oficina-donde-no-se-hace-absolutamente-nada, con el "ficus moscosus officinalis", muy ecológico, que bosteza cada media hora y se alimenta de café con leche con grapas.

Alamedo del Parral y Díez

LOS SIETE ERRORES

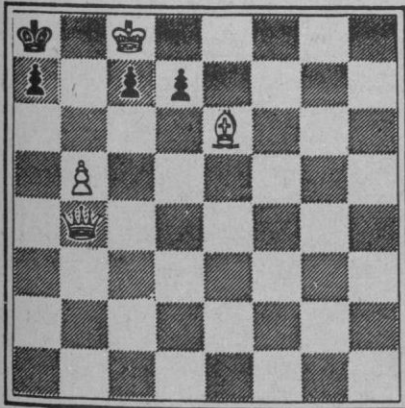
Al copiar el dibujo, el autor cometió **siete** errores. ¿Sería Vd. capaz de descubrirlos?



Problemas de ajedrez

NEGRAS

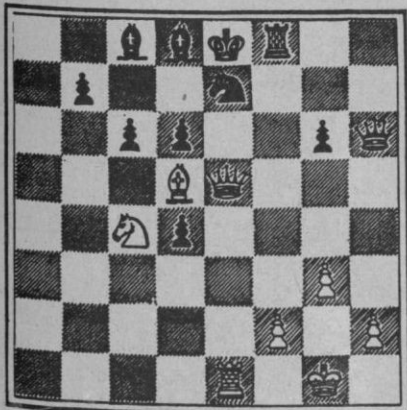
Por HARRY SMITH



BLANCAS

Juegan blancas y dan mate en dos. Cómo?

NEGRAS



BLANCAS

Juegan las blancas y dan mate en tres. Cómo?

PROBLEMA DE LOGICA

	Izquierda			Derecha
PROFESION				
NACIONALIDAD				
ESTADO CIVIL				
MOTIVO VIAJE				

En un banquete celebrado en Madrid como homenaje a cierta figura política, ocupan puestos consecutivos cuatro personalidades de distintos campos de actividad. Con los datos que le damos a continuación, y si los mecanismos de su lógica funcionan bien, tendrá que deducir la colocación en las correspondientes casillas, de la profesión de cada una de ellas, su nacionalidad, su estado civil y el motivo por el cual se hallan en Madrid.

1. - El médico se halla sentado a la izquierda del científico.
2. - El escritor se halla sentado a la derecha del ruso.
3. - El casado con un hijo se halla a la derecha del francés.
4. - El médico se encuentra en Madrid en viaje de placer.
5. - Una de las figuras se halla en Madrid con motivo de un intercambio cultural.
6. - El soltero ha venido a Madrid a estudiar arte y se halla sentado a la derecha del viudo.
7. - El de la derecha es arquitecto y no es sueco.
8. - El ruso no se halla en Madrid en viaje de placer.
9. - El de la izquierda está casado y tiene tres hijos.
10. - El científico ha venido invitado por el gobierno.
11. - El inglés está casado y tiene un hijo.

HOROSCOPO

PARA LA SEMANA DEL 14 AL 20 DE ENERO

ARIES (21 marzo a 20 abril)



SALUD B
TRABAJO E
DINERO R
AMOR M

TAURO (21 abril a 20 may)



SALUD E
TRABAJO R
DINERO M
AMOR P

GEMINIS (21 mayo a 21 ju)



SALUD R
TRABAJO E
DINERO P
AMOR B

CANCER (21 junio a 21 jul)



SALUD B
TRABAJO R
DINERO B
AMOR R

LEO (22 julio a 21 agosto)



SALUD E
TRABAJO R
DINERO B
AMOR E

VIRGO (22 agosto a 22 sep)



SALUD B
TRABAJO R
DINERO B
AMOR E

LIBRA (23 sept. a 22 oct.)



SALUD R
TRABAJO B
DINERO B
AMOR E

ESCORPION (23 oct. a 22 nov)



SALUD B
TRABAJO E
DINERO R
AMOR B

SAGITARIO (23 nov. a 20 Dic)



SALUD B
TRABAJO B
DINERO M
AMOR E

CAPRICORNIO (21 Dic. a 19E)



SALUD P
TRABAJO E
DINERO M
AMOR B

ACUARIO (20 En. a 18 Feb.)



SALUD M
TRABAJO B
DINERO E
AMOR B

PISCIS (19 Feb. a 20 marzo)



SALUD E
TRABAJO M
DINERO B
AMOR B

CLAVE DE SIGNOS

E=Excelente.- B=Bueno.- R=Regular.- M=Malo.- P=Pésimo.

PROBLEMA DE LOGICA

Profesión: Médico; científico; escritor; arquitecto.

Nacionalidad: Sueco; ruso; francés; inglés.

Estado civil: Casado 3 hijos; viudo; soltero; casado 1 hijo.

Motivo viaje: Viaje placer; invitado por el gobierno; estudiar arte; intercambio cultural.

SIETE ERRORES

Gota
Arbol
Ola
Pecera
Chimenea
Pelo
Dedo

PROBLEMA DE AJEDREZ

1. D 6 D, P x D
2. A 5 D mate
1. C x P+, R 2 D
2. A 6 R+, R 2 A
3. C 4 A mate

CRUCIGRAMA

HORIZONTALES.—1: Pasas. 2: Rigotes. 3: Se. Eluden. 4: Manivela. Ur. 5: anaN. Sacada. 6: seneG. Silo. 7: Acopla. oesO. 8: Se. Cometas. 9: Moiras. Es. 10: Cairota. 11: saesA.
VERTICALES.—1: Masas. 2: saneceM. 3: Renano. Oc. 4: Pi. Inepcias. 5: ageV. Gloria. 6: Soles. Amaré. 7: Arulas. Esos. 8: Sedación. Ta. 9: Se, Aletea. 10: Nudosas. 11: Rasos.

SOLUCIONES A TIEMPO LIBRE