

Fin de Semana

NUESTRAS MANOS HABLAN

Según los chinos, hay tantos tipos de mano como estrellas en el cielo

Por SARA LUNA (Free Lance Press)

Nuestras manos pueden traicionarnos. No importa cuánto nos esforcemos por esconder nuestras emociones. Nuestras manos pueden indicar nuestros sentimientos más íntimos.

Entrelazar los dedos presionándolos apretadamente es, a menudo, un signo de tensión.

Poner las manos sobre la cabeza puede significar alegría o victoria y los movimientos que se hacen con ellas cuando se habla pueden denotar desesperación o felicidad.

Los médicos de la Universidad de Michigan, en Estados Unidos, creen que con sólo

mirar las manos de un paciente pueden diagnosticar cerca de cien enfermedades diferentes, que van desde la gota a la anemia.

Los gestos que se hacen con las manos para significar un sentimiento son muy diferentes entre diversos países. Así,

mientras que en algunos sitios hacer una "V" con los dedos índice y corazón resulta ofensivo, en otros, la mayoría, simboliza la victoria.

Exhibir el pulgar hacia arriba con el puño cerrado significa que todo ha ido bien o expresa el deseo de que así sea. Sin embargo, en Grecia, éste es un gesto muy grosero.

Los actores, políticos, oradores y personas que tienen que dirigir la palabra ante un numeroso grupo de personas tienen un problema común: qué hacer con las manos cuando están frente al público, aunque también hay que reconocer que algunos prácticamente hablan con ellas.

PAZ Y AMOR

Winston Churchill utilizó el signo de la "V" como símbolo de victoria durante la Segunda Guerra Mundial, levantando ambas manos con las palmas en dirección a él.

Posteriormente los Beatles --y los hippies-- utilizaron el mismo gesto, pero con las palmas hacia afuera, para indicar paz y amor.



EL ADELANTADO DE SEGOVIA

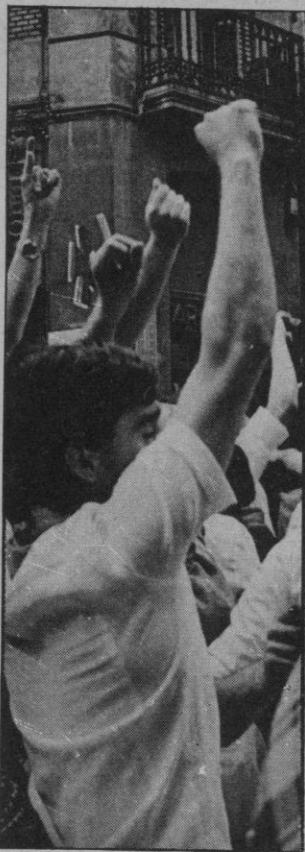
Sábado 10 de noviembre de 1990

Año XC.— Número 27.625 D.L. SG 7-1958

Director:
Pablo Martín Cantalejo

PROGRAMA
DE TVE

11 al 17 de noviembre



De acuerdo con el psicólogo Jack Goodman, el estudio de las manos tiene siglos de antigüedad.

Las manos fuertes y poderosas han sido consideradas desde siempre como protectoras, como las de un hombre que se enfrenta a todo por su familia y le procura alimento y bienestar.

Las manos grandes con puños duros hacen pensar en un luchador, mientras que las de dedos largos son propias de personas sensibles, prudentes, y amantes de las artes.

El dedo medio o corazón, es casi siempre el más largo, aunque en casos muy aislados, lo es el índice. Napoleón y Hitler



tenían esta particularidad.

No hay duda de que las manos son las partes más sensibles de nuestro cuerpo. Contienen un tercio de los cinco millones de pequeños receptores del organismo encargados de registrar el dolor, el calor y la presión, brindando además otros tipos de información.

Expertos alemanes que han estudiado las manos de consumados karatekas han descubierto que alcanzan un impacto de más de ochocientos kilos cuando golpean ladrillos para romperlos.

Las mujeres sienten, por lo general, más interés por las manos que los hombres y los jóvenes miran constantemente las de su pareja.

CONSERVADORAS

Una persona con dedos largos y puntiagudos es general-

mente una buena conservadora y una con el dedo corazón corto tiene, por lo común, mal humor.

Los dedos gordos rígidos corresponden usualmente a los hombres testarudos.

Durante los últimos veinte años se ha venido incrementando el interés de los médicos y de los psicólogos por el estudio de las manos, abarcando incluso

las diferencias entre diestros y zurdos.

Investigaciones realizadas en el Centro Médico de la Universidad de Nueva York han demostrado que las personas diestras tienden a ser más sensibles al dolor cuando éste se centra en la mano izquierda, fenómeno que en los zurdos corresponde de forma inversa.



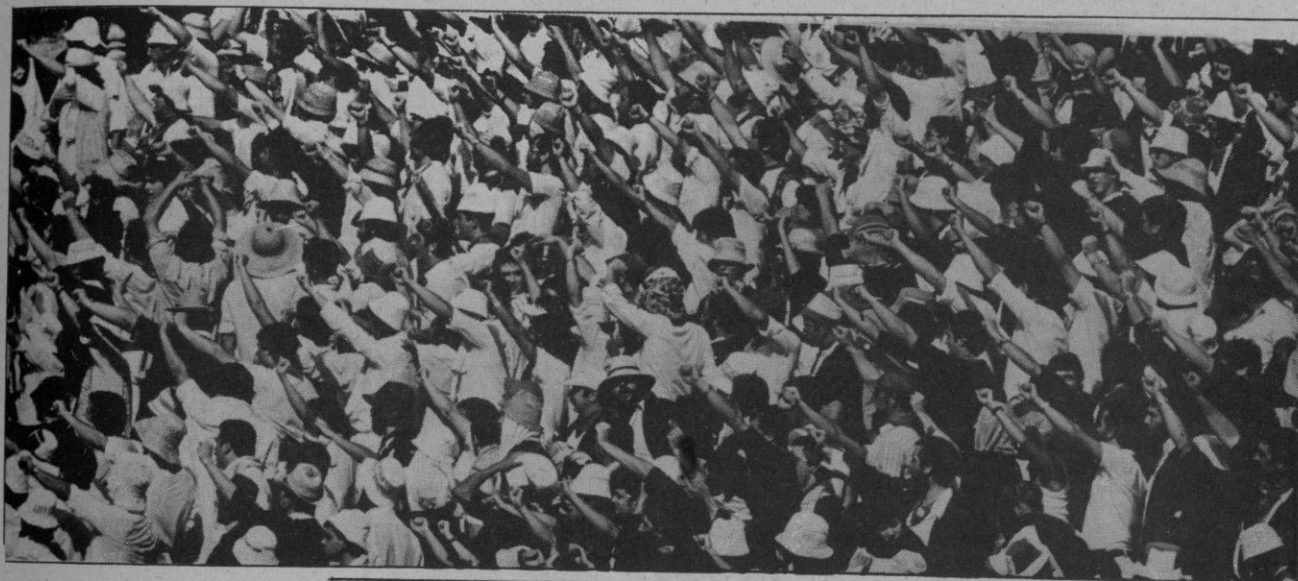
DE LA SIERRA SEGOVIANA



celese

LECHE PASTEURIZADA
LA LECHE MAS NATURAL

UN PRODUCTO SEGOVIANO
AL SERVICIO DE SEGOVIA

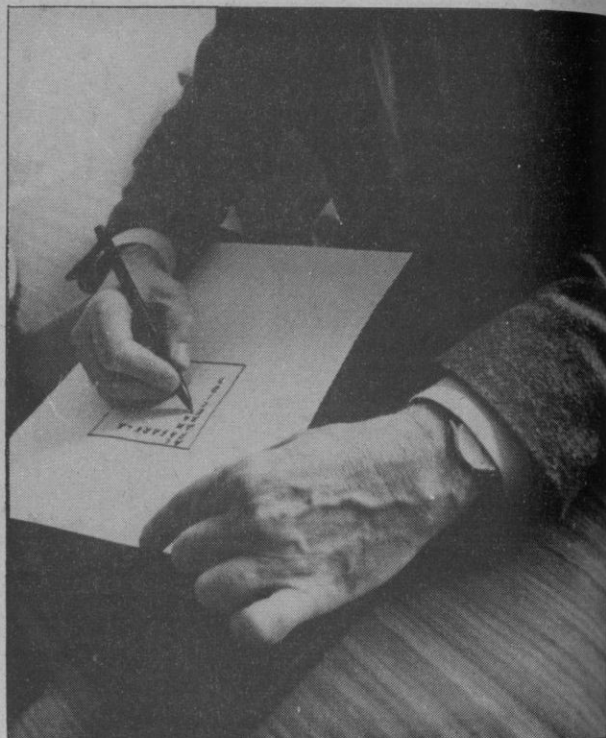


La doctora Charlotte Wolff, una verdadera autoridad en el estudio de la mano humana, asegura que son una parte visible del cerebro humano; es decir, que en ellas se encuentran reflejadas y claramente diferenciadas las distintas partes que componen nuestro cerebro.

La quiromancia o el estudio de las líneas de la mano tiene una antigüedad de seis mil años. A través de este tiempo su estudio ha ido en auge aunque su práctica ha sido, en otros tiempos, duramente reprimida.

La ciencia moderna, sin embargo, ha centrado su atención en su vertiente de predecir las enfermedades, incluyéndola en sus estudios como parte de





las técnicas de diagnóstico actuales.

NO EXISTEN DOS MANOS IGUALES

El aspecto de la mano, el modelo de las formas, el dibujo de sus líneas, difieren de un individuo a otro. Por lo mismo que no existen dos rostros iguales, no existen dos manos cuya morfología sea idéntica.

Sin duda alguna ésta ha sido una de las características que más han llamado la atención a científicos y quiromantes.

Sobre la quiromancia, la reconocida experta Gwen Le Scouezec afirma que "es un arte que consiste en el examen minucioso de la mano, de sus disposiciones particulares, del trazado de sus pliegues, y en el arte de obtener conclusiones acerca del carácter y el destino del consultante".

También señala Gwen, con todo acierto que "se puede vivir sin manos, pero es imposible imaginar el desarrollo de la humanidad tal y como se ha producido y a la humanidad tal cual es actualmente, sin ese elemento tan indispensable para su evolución".

La historia práctica de la lectura de la mano se remonta a tiempos antiquísimos. El método adivinatorio que utilizaban los místicos griegos procedía de la India, tierra que poseía las claves de este conocimiento.

Las atribuciones, los símbolos y los signos de la quiromancia

Incluso la Biblia anuncia que Adonais señaló con un determinado signo la mano del hombre para reconocerlo.

Para Yacinto Yaria y Susana Barbaglia, autores del libro "El arte de predecir el futuro", hay manos "saturnianas, mer-

a los astros y de ellos toman sus nombres y sus influencias".

Así, "Venus gobierna el pulgar, Júpiter el índice, Saturno, el medio o corazón, el Sol el anular y Mercurio el meñique".

Según la cábala, cada falange



cia derivan directamente de la astrología.

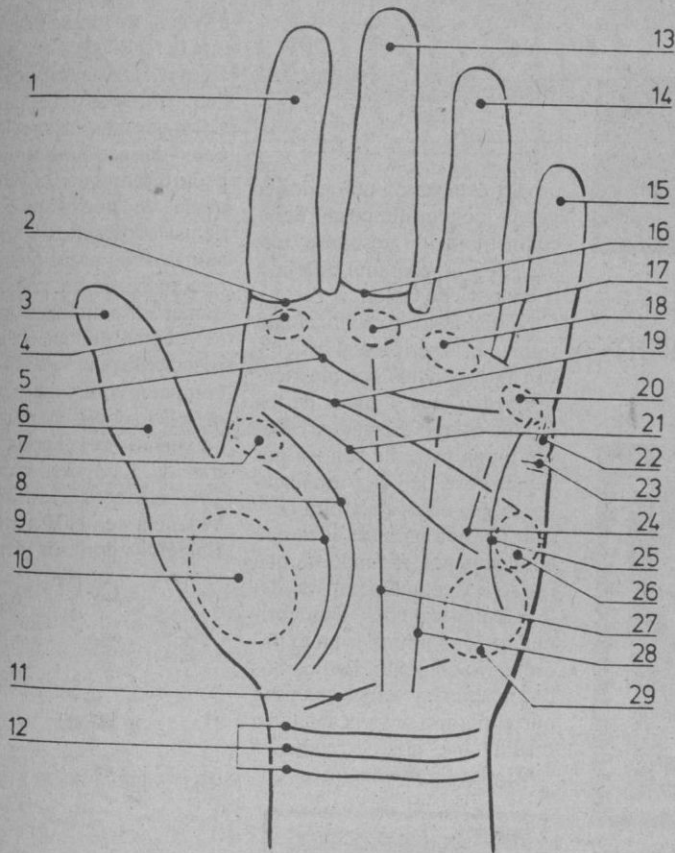
Si el experto se documenta sobre el tema, tras obtener información de Plinio y Aristóteles, desemboca en Paracelso y en Cartesio a través de Japón, China, Persia y Egipto.

cuarianas, uranianas, jupiterianas, solar, lunar y marcianas".

Ambos autores señalan también --coincidiendo con Gwen-- que "la mano está relacionada con la astrología desde la más remota antigüedad. Sus montes están estrechamente vinculados

se relaciona con un número. A su vez, cada dedo posee tres signos zodiacales.

La tradición china no acepta la teoría mediterránea y afirma con sagacidad que "hay tantos tipos de mano como estrellas en el cielo".



Mapa de la mano

- 1 Dedo de Júpiter
- 2 Anillo de Salomón
- 3 Falange de la voluntad
- 4 Monte de Júpiter
- 5 Cinturón de Venus
- 6 Falange de la lógica
- 7 Monte bajo de Marte
- 8 Línea de la vida
- 9 Línea de Marte
- 10 Monte de Venus
- 11 Vía Lasciva
- 12 Brazaletes
- 13 Dedo de Saturno
- 14 Dedo de Apolo
- 15 Dedo de Mercurio
- 16 Anillo de Saturno
- 17 Monte de Saturno
- 18 Monte de Apolo
- 19 Línea del corazón
- 20 Monte de Mercurio
- 21 Línea de la cabeza
- 22 Líneas de la infancia
- 23 Línea del matrimonio
- 24 Hepática
- 25 Línea de la intuición
- 26 Monte alto de Marte
- 27 Línea del destino
- 28 Línea del sol
- 29 Monte de la luna

CIUDADANO NICO

ELESTADO DE LA CIUDAD (IV): No dudamos de que interesados en recibir información de los ciudadanos de Segovia con referencia al estado de "abandono" que presentan las calles en que viven, imposible sería, por falta de espacio, publicar la relación de QUEJAS que se tramitasen. Así pues, sea nuestro mensaje de hoy el ofrecimiento que, en defensa de sus reclamaciones y derechos, a todos ellos les dedicamos:

IV) PAVIMENTO: Hace más de dos años (16/10/88) que ya esto escribíamos:

— "También los segovianos (porque motivos hay para así hacerlo) deberíamos ir pensando en un comportamiento de protestas para **reclamar y exigir** de las autoridades locales una actuación **más seria y más positiva** a fin de lograr que nuestra ciudad salga del **abandono** al que entre unos y otros, y **todos culpables**, la han llevado. Para pedir que se cumplan los compromisos y obligaciones. Para rogar que cesen las conductas negativas, dando paso a **NEGOCIACIONES** por las que **olvidando** censuras y enfrentamientos, y aportando **TODOS** su mejor voluntad, se llegue a los acuerdos que den soluciones a los problemas segovianos... **NEGOCIACIONES** para dejar a un lado **rencillas y presión de fuerzas** que invaliden proyectos positivos del contrario en oposición. **NEGOCIACIONES** para ser la prosperidad de Segovia lo único que deba interesar. **NEGOCIACIONES** para que conozcamos un mañana en el que los segovianos dejemos de ser los "buscadores de bolígrafos perdidos" a que nos obliga el deplorable estado de calles y aceras, pues sólo el mínimo descuido en dejar de mirar al suelo, suficiente para sufrir una caída o la torcedura de un pie... ¡Qué calles y aceras! Y esto nos hace pensar en lo que hoy ocurriría si aquí, en nuestra ciudad pusiéramos en práctica el método usado en la República Federal de Alemania para comprobar el

estado del firme en sus vías urbanas. Un sistema que consiste en situar un recipiente lleno de líquido sobre plataforma instalada a bordo de un vehículo que recorrerá las calles a la velocidad de treinta y cuarenta kilómetros hora. Y los expertos —que previamente han fijado el máximo tolerable de líquido desalojado a causa del movimiento del coche— son los que después deciden que tramos han de ser nuevamente nivelados o reasfaltados. Pero ¿pensamos en lo que aquí sucedería si aceptásemos el método y lo pusiéramos en práctica con intención de sólo probarlo en el espacio de la Diputación a Plaza Mayor, y adoquinado que ésta ofrece? Pues que el resultado sería encontrarnos con un piso no apto ni para nivelar o reasfaltar y si necesario de la orden que dispusiera **TODO A LEVANTARLO**".

Pero han transcurrido más de dos años y todavía..., ¡qué aceras y calles! Y como mejor testigo del mal, vayamos a esa acera que para el peatón se inicia en la Plaza Oriental y que conduce a la Avenida del Padre Claret. ¡De pena! Y... ¿cuántos años en el mismo estado de "abandono"? Por cierto que aún no se cumple una semana desde el día en que pudimos presenciar el último accidente: La caída de una visitante extranjera a la que en "sillita a la reina" tuvieron que subir al autobús sus compañeros de viaje. **Un suceso muchas veces repetido y del que quizá puedan dar fe, por igualmente haberlo sufrido, demasiados segovianos.** Una acera de "vergüenza" junto a un esqueleto de edificio que ahí sigue, y al parecer intocable.

Es posible que todo siga igual y que nada consigamos con cuanto vamos exponiendo en nuestro examen al estado de la ciudad, pero, una vez más, queremos intentar que la voz del pueblo llegue hasta los despachos de nuestras autoridades.

ENRIQUE GARLA



CORREO FILATELICO

El V Centenario del Descubrimiento merecía mejores series



Cuando aparezca este comentario ya se habrá puesto en circulación la quinta serie conmemorativa del V Centenario del Descubrimiento de América, la que se compone para la de 1990 de cuatro valores; también ¡faltaría más! con la consiguiente sobretasa de cinco pesetas por cada sello, imitando al ensayo que la célebre y desafortunada serie del año anterior inauguró, con el exclusivo afán de que el coleccionista de sellos pague por su afición, aportando su contribución a los gastos del V Centenario, pues estimamos que serán muy pocos los usuarios del Correo que cursen su correspondencia la que de inmediato se ve aumentada en un duro, que no es poco.

Desde esta misma columna nos hemos ocupado en cada ocasión al conocer la serie anual dedicada a la conmemoración que nos ocupa, y si lo hicimos en la que apareció en 1988 fue por el impacto recibido, al comprobar que, cuando todavía no estaban filatelizados los personajes vinculados a la gesta del descubrimiento, se introdujo una serie dedicada a los conquistadores aunque éstos ya habían sido filatelizados. Por cierto, mucho mejor que en la nueva versión que se dio a estos personajes imposibles de identificar por la simplificación de sus efigies, lo que equivale a pérdida de que las series programadas hasta 1992 sean orgullo de los españoles a quienes por derecho



propio estábamos obligados a que la iconografía postal de la conmemoración resultase impecable y su conjunto reflejase la epopeya de Colón.

No repuestos todavía, al año siguiente, la serie anual se dedica a los productos, con tan escasa fortuna, que algunos de los productos representados inducen a una paciente sonrisa por expresarnos de una forma suave, lo que equivale a otra ocasión perdida para esa idea que nos habíamos formado de que las series conmemorativas del V Centenario del Descubrimiento iban a formar un extraordinario conjunto. Estimamos que no es así, y vemos con pena que el tiempo se va acabando a medida que nos acercamos a 1992 y las figuras históricas que



tanta vinculación tuvieron sigan sin aparecer.

Y de sorpresa en sorpresa vamos, pues nuestros lectores comprobarán por los grabados insertos referidos a la quinta serie titulada "Viajes" a cuáles se refieren esos trazos que representan unas naves. Es posible que nuestra ignorancia artística no permita alcanzar lo que, en este caso su diseñadora ha querido representar, pero como coleccionista hubiésemos elegido mejores motivos; y por supuesto antes de dedicar esta emisión del año actual a esos viajes, no habríamos olvidado otros motivos más acordes con el descubrimiento. Pero como

una cosa es lo que pensamos y otra la realidad que nos envuelve, el coleccionista le guste o no adquirirá estos y cualquier otros sellos que vayan apareciendo. Y como curioso fenómeno al respecto diremos que la mayoría se queja de que España emite demasiados sellos y la Comisión de Programación ha tenido que rechazar un considerable número de peticiones imposible de aceptar, aunque no estemos de acuerdo por lo que de agravio comparativo supone la negativa al sello solicitado para el 50º aniversario de la Feria de Muestras de Zaragoza, cuando en 1967 se le concedió a la Feria de Valencia y en 1970 a la Feria de Barcelona por esos respectivos



cincuentenarios de su fundación.

Confiamos que al avance del programa de emisiones para 1991 dado a conocer, alguna que otra modificación se producirá, como viene siendo habitual en el programa español y por tanto quepa alguna excepción: lo esperamos. Resaltemos por ser una buena noticia, que dicho avance para 1991 incluye a Luis de Santangel, Alejandro VI, Garcilaso y Fray Toribio, algo pues hemos avanzado. Lo que falta saber es la ejecución artística que se dé a estos personajes, no vaya a ser que ese afán de modernismo que han gozado las tres emisiones anteriores no reconozcamos las efigies de estos personajes.

José María GOMIS SEGUI



Programación de TVE

DOMINGO
11
NOVIEMBRE

PRIMERA CADENA

02,00, DEPORTE NOCHE

PROGRAMACION
MATINAL

08,00, STOP,
SEGURIDAD EN MARCHA

08,30, WAKU WAKU

09,00, TIEMPO DE CREER

09,15, CONCIERTO

10,00, EL DIA DEL SEÑOR
SANTA MISA

11,00, PUEBLO DE DIOS

11,30, CAMPO Y MAR

12,00, PARLAMENTO

12,30, INFORME SEMANAL

13,30, LOS CABALLEROS
DEL ZODIACO

14,00, EL SALERO

15,00, TELEDIARIO

15,35, FRUITTIS

16,05, LA COMEDIA

"La soñadora americana"

Intérpretes: Jobeth Williams, Tom Conti, Coral Browne, Giancarlo Gianini, James Staley.

Una editorial parisina de novelas policíacas, convoca un concurso cuyo premio es siete días en París. Lo gana Cathy, una americana.

Kevin, su marido, no puede acompañarla y se marcha sola. En París es

atropellada y sufre un "shock". Cuando despierta cree ser la protagonista de una de sus novelas: Rebeca Ryan. Se presenta en la casa de la autora y la recibe su hijo, Alan, a quien ella identifica como Dimitri, otro de los personajes de la misma novela...

18,00, JUEGO DE NIÑOS

18,30, LA HORA WARNER

19,30, EL TIEMPO ES ORO

20,30, TELEDIARIO

21,05, EVA Y DAN,
AGENCIA
MATRIMONIAL

"Amor de hombre"

22,35, DOMINGO CINE

"Halcones de la noche"

Intérpretes: Sylvester Stallone, Rutger Hauer, Billy Dee Williams, Lindsay Wagner, Persis Khambatta, Nigel Davenport, Hilary Thompson.

Es el día de fin de año en Londres. Una bomba explota en unos grandes almacenes produciendo varios muertos. El atentado es reivindicado por un desconocido comando Wulfgar, como un golpe al imperialismo británico.

Pocos días después otro atentado similar se produce en París y Wulfgar, acosado por la Interpol, se cambia el aspecto de su cara y busca refugio en Nueva York.

Allí trabajan dos policías, Deke da Silva y Matt Fox, dos verdaderos halcones de la noche, a los que sus superiores eligen para que a las órdenes del Capitán Hartman, un experto en lucha antiterrorista, sean los que busquen y capturen al terrible asesino Wulfgar.

23,25, TELEDIARIO

23,30, DEL MIÑO AL BIDASOA

"Trancos galicianos"

00,30, ARTE Y ARTISTAS
FLAMENCOS

01,00, DESPEDIDA Y CIERRE

SEGUNDA CADENA

07,45, CARTA DE AJUSTE

07,59, APERTURA

08,00, DOCUMENTAL

09,00, PUMUKY

09,30, GORDI

10,00, CINE PARA TODOS

"Bajo las colinas"

Intérpretes: Bruce Boxleitner, Bo Hopkins, Michael Wren, Don Shanks, Ed Bruce, Buck Taylor.

Los indios exterminan una caravana que camina hacia el oeste. Sólo se salvan la pequeña Matisu y Harry, un chico de 12 años. Huyen con el caballo en busca de su padre. Calculan que estará muy lejos y seguro que les estará buscando.

11,30, SORTEO DE LA MILI

12,15, DOMINGO DEPORTE

19,00, LOS VENGADORES

20,00, CHEERS

20,30, RAPIDO

21,00, LUZ DE LUNA

"La muerte acecha"

Un hombre poseedor de la mitad de un billete de lotería premiado, es encontrado muerto en el despacho de Maddie. El dueño de la otra mitad contrata los servicios de "Luz de Luna" para que recuperen el billete perdido y poder cobrar el premio.

21,50, TVE-2 PRESENTA

22,45, NOTICIAS

23,00, SECUENCIAS

"Peter Cushing un billete de ida a Hollywood"

Peter Cushing (26 de mayo 1913) tras desempeñar trabajos de contable, estudió arte dramático y debutó en Londres en teatro. Tras unos años de trabajar en el cine inglés se marchó a Hollywood para después regresar a su patria donde alcanzó su mayor popularidad en las películas de terror.../...

LUNES
12
NOVIEMBRE

PRIMERA CADENA

- 07,45, CARTA DE AJUSTE
- 07,59, APERTURA
- 08,00, BUENOS DIAS
- 09,15 EN BUENA HORA
—LA ISLA
—SANTA BARBARA
- 12,15, TELEDIARIO
- 13,00, MAGAZINES
TERRITORIALES
- 13,30, SPENCER
- 14,00, INFORMATIVOS
TERRITORIALES
- 14,30, NO TE RIAS
QUE ES PEOR
- 15,00, TELEDIARIO-1
- 15,35, CRISTAL
- 16,30, ESTA ES SU CASA
- 17,25, TELEDIARIO
- 17,30, ENTRE LINEAS
- 18,00, EL DUENDE DEL GLOBO
- 18,05, LOS MUNDOS DE YUPI
- 18,30, CAJON DESASTRE
- 19,20, INFORMATIVOS
TERRITORIALES
- 19,35, CORRUPCION EN MIAMI
- 20,30, TELEDIARIO-2
- 21,00, EL PRECIO JUSTO

- 21,35, HABLEMOS DE SEXO
- 23,15, A DEBATE
- 24,00, DIARIO NOCHE
- 00,30, SE HA ESCRITO
UN CRIMEN

SEGUNDA CADENA

- 07,45, CARTA DE AJUSTE
- 07,59, APERTURA
- 08,00, DIBUJA 2
- Betty Boop, The Children's Hour.
El duende mágico. Puff el dragón mágico:
- 09,00, TV. EDUCATIVA
- 11,00, LA HORA DE...
- 12,00, GALERIA DE MUSICA
- 13,00, KLIP
- 13,30, BARRIO SESAMO
- 14,00, DIBUJA 2
- "Los Picapiedra"
- 14,30, NOTICIAS
- 14,35, HISTORIAS
DE CADA DIA
- "María Vandamme"
- Gracias a Alois, María entra a trabajar como sirvienta en casa de los Rousset. Alois se encuentra con un viejo amigo cochero, que le propone un negocio que puede hacerle rico: traficar con el tabaco belga.
- 15,30, LOS FRUTOS
DE ELDORADO
- 16,25, NOTICIAS
- 16,30, PRIMERA SESION
- "Anillos en sus dedos"
- Intérpretes: Henry Fonda, Gene Tierney, Laird Cregar, Spring Byington, Frank Orth.

Una pareja mayor utiliza como cómplice a una atractiva joven, encargada de conquistar millonarios para, posteriormente, estafarles. El negocio se complica cuando es ella quien se enamora de una de sus presuntas víctimas.

18,00, NOTICIAS

18,30, PLASTIC

18,35, VIDEOMIX

19,00, ESTADIO 2

20,00, NOTICIAS

22,05, MIKIMOTO CLIP

20,30, HISTORIAS DE AQUI
Y DE ALLA

21,00, TVE-2 NOTICIAS

21,15, DOCUMENTOS TV

22,15, A TRAVES DEL ESPEJO

"Esta noche: Los límites
de la ciencia"

"Engendro mecánico"

Director: Donald Camell.
Intérpretes: Julie Christie, Fritz Weaver, Gerrit Graham, Lisa Lu.

Un científico crea un superordenador dotado de cerebro orgánico.

01,00, ULTIMA SESION

CICLO: Sergei M. Eisenstein

"Lo viejo y lo nuevo
(La línea general)"

Intérpretes: María Lapkina, Varja Bussenkov, Kosta Vasiliev, M. Ivanin N. Nejniov.

Una poderosa historia para reflejar o exaltar el nuevo empuje de la agricultura colectiva, la lucha de los más progresistas contra las mentalidades conservadoras y reaccionarias de los campesinos primitivos.

Y a la vez se trata de potenciar el uso de las nuevas herramientas agrícolas: el tractor, las ordeñadoras mecánicas, etc.

MARTES
13
NOVIEMBRE

PRIMERA CADENA

- 07,45, CARTA DE AJUSTE
- 07,59, APERTURA
- 08,00, BUENOS DIAS
- 09,15 EN BUENA HORA
 - LA ISLA
 - SANTA BARBARA
- 12,15, TELEDIARIO
- 13,00, MAGAZINES TERRITORIALES
- 13,30, UN MUNDO DIFERENTE
- 14,00, INFORMATIVOS TERRITORIALES
- 14,30, NO TE RIAS QUE ES PEOR
- 15,00, TELEDIARIO-1
- 15,35, CRISTAL
- 16,30, ESTA ES SU CASA
- 17,25, TELEDIARIO
- 17,30, HABLANDO CLARO
- 18,00, EL DUENDE DEL GLOBO
- 18,05, LOS MUNDOS DE YUPI
- 18,30, CAJON DESASTRE
- 19,20, INFORMATIVOS TERRITORIALES
- 19,35, CORRUPCION EN MIAMI
- 20,30, TELEDIARIO-2
- 21,00, LOS VIDEOS DE PRIMERA

21,35, SESION DE NOCHE

CICLO dedicado a Michael Caine

"Dulce libertad"

Intérpretes: Michael Caine, Alan Alda, Michelle Pfeiffer, Bob Hoskins, Lillian Gish.

Un profesor de instituto ha escrito una novela sobre la Revolución americana. El éxito ha sido sorprendente y le ha proporcionado cierta popularidad.

23,25, EN PORTADA

24,00, DIARIO NOCHE

00,30, TESTIMONIO

00,35, SE HA ESCRITO UN CRIMEN

SEGUNDA CADENA

07,45, CARTA DE AJUSTE

07,59, APERTURA

08,00, DIBUJA 2

Betty Boop, The Children's Hour. Especial: Mis queridos monstruos.

09,00, TV. EDUCATIVA

Ciencias, tecnología y salud

11,00, LA HORA DE...

12,00, GALERIA DE MUSICA

13,00, KLIP

13,30, BARRIO SESAMO

14,00, DIBUJA 2

"Los Picapiedra"

14,30, NOTICIAS

14,35, HISTORIAS DE CADA DIA

"María Vandamme"

Alois es denunciado por otro traficante y encarcelado.

15,30, HISTORIA SECRETA DEL PETROLEO

16,25, NOTICIAS

16,30, PRIMERA SESION

"El viejo y el mar"

Dirección: John Sturges. Intérpretes: Spencer Tracy, Felipe Pazos, Harry Vellaver.

18,00, NOTICIAS

18,05, PLASTIC

18,35, VIDEOMIX

19,00, ESTADIO 2

20,00, NOTICIAS

22,05, ESPECIAL MUSICAL

"James Brown en concierto"

21,00, TVE-2 NOTICIAS

21,15, LOS FELICES 80

22,00, RELATOS TV.

"El despilfarro"
(Nueva serie de 4 episodios)

Intérpretes: Marisa Berenson, Massimo Ranieri, Eleonora Giorgi, Stephane Ferrara, Ralph Schicha, Alberto Distasio, Radica Marinkovic, José Queglio, Fiorenza Marchegiani.

23,30, 7 HUELLAS 7

"Tres en la marca"
(Nueva serie)

Intérpretes: Walter Vidarte, Manuel Pereiro.

24,00, TABLA REDONDA

01,00, ULTIMA SESION

"Otra mujer"

Director: Frank Apprederis. Intérpretes: Annie Girardot, Laurent Malet, Charles Denner, Victoria Abril, José María Guillén.

MIERCOLES
14
NOVIEMBRE

PRIMERA CADENA

07,45, CARTA DE AJUSTE

07,59, APERTURA

08,00, BUENOS DIAS

09,15 EN BUENA HORA

—LA ISLA

—SANTA BARBARA

12,55, TELEDIARIO

13,00, MAGAZINES
TERRITORIALES

13,30, VALENTINE PARK

14,00, INFORMATIVOS
TERRITORIALES

14,30, NO TE RIAS
QUE ES PEOR

15,00, TELEDIARIO-1

15,35, CRISTAL

16,30, ESTA ES SU CASA

17,25, TELEDIARIO

17,30, CON LAS MANOS
EN LA MASA

18,00, EL DUENDE
DEL GLOBO

18,05, LOS MUNDOS DE YUPI

18,30, CAJON DESASTRE

19,20, INFORMATIVOS
TERRITORIALES

19,35, CORRUPCION
EN MIAMI

20,30, TELEDIARIO-2

21,00, JUZGADO DE GUARDIA

"La rabia"

21,35, LAS CHICAS DE ORO

"Hasta la muerte goharemos"

22,05, ESTRENOS TV.

"Te acuerdas del amor"

Intérpretes: Joanne Woodward, Richar
Kiley, Geraldine Fitzgerald.

A sus 49 años Barbara Wyatt Hollis
tiene una vida personal y profesional
plena y satisfactoria.

24,00, DIARIO NOCHE

00,30, SE HA ESCRITO
UN CRIMEN

SEGUNDA CADENA

07,45, CARTA DE AJUSTE

07,59, APERTURA

08,00, DIBUJA 2

Betty Boop, The Children's Hour.
El duende mágico.

09,00, TV. EDUCATIVA

Arte y literatura

11,00, LA HORA DE...

12,00, GALERIA DE MUSICA

13,00, KLIP

13,30, BARRIO SESAMO

14,00, DIBUJA 2

"Los Picapiedra"

14,30, NOTICIAS

14,35, HISTORIAS DE CADA DIA

"María Vandamme"

15,30, VIRTUOSOS

16,25, NOTICIAS

16,30, PRIMERA
SESION

"Los cañones
del Fuerte Petticoat"

Dirección: George Marshall.
Intérpretes: Audie Murphy, Kathryn
Grant, Hope Emerson, Jeff Donnell,
Isabel Elson.

17,50, CORTOMETRAJE

18,00, NOTICIAS

18,05, PLASTIC

18,35, VIDEOMIX

19,00, ESTADIO 2

20,00, NOTICIAS

22,00, TVE-2 NOTICIAS

21,15, RELATOS TV

"El despilfarro"
(Episodio 2)

Este episodio está dedicado a Nini,
cuyo verdadero nombre es Leopoldi-
na.

23,50, HISTORIAS
CORTAS

24,00, TESTIGOS
DEL SIGLO XX

"MANUEL AZAÑA"

"Un soñador sin ventura"
(Ultimo episodio)

01,00, ULTIMA SESION

"Que nadie escriba
mi epitafio"

Director: Philip Leacock.
Intérpretes: Burl Ives, Shelley Win-
ters, Jean Seberg, Ricardo Montalbán,
Ella Fitzgerald.

El pequeño Nick Romano, hijo de un
hombre ejecutado en la silla eléctrica,
tiene ante sí un sombrío porvenir.
Vive con su madre, Nelly, animosa
mujer que intenta apartarlo de los chi-
cos del barrio, la mayoría delincuentes
en potencia.

JUEVES
15
NOVIEMBRE

PRIMERA CADENA

07,45, CARTA DE AJUSTE

07,59, APERTURA

08,00, BUENOS DIAS

09,15 EN BUENA HORA

—LA ISLA

—SANTA BARBARA

12,55, TELEDIARIO

13,00, MAGAZINES
TERRITORIALES

13,30, VALERIE

14,00, INFORMATIVOS
TERRITORIALES

14,30, NO TE RIAS
QUE ES PEOR

15,00, TELEDIARIO-1

15,35, CRISTAL

(Episodio n.º 244)

Parece que ahora reina la calma. La Sra. Marshall acude a "Casa Victoria" para despedirse de su dueña. Ambas se dan un abrazo de amistad que es también de despedida. Cristina y Luis Alfredo preparan su próximo enlace matrimonial y están muy felices con este acontecimiento tan esperado.

16,30, ESTA ES SU CASA

17,25, TELEDIARIO

17,30, STOP,
SEGURIDAD EN MARCHA

18,00, EL DUENDE DEL GLOBO

18,05, LOS MUNDOS DE YUPI

18,30, CAJON DESASTRE

19,20, INFORMATIVOS
TERRITORIALES

19,35, CORRUPCION
EN MIAMI

20,30, TELEDIARIO-2

21,00, FALCON CREST

"Sospecha"

Daniel Young, que ha organizado su vida para estar alejado de la gente, se siente incómodo al tener que conocer a la familia de Emma.

22,15, EL PRIMIJUEGO

22,30, UN DIA ES UN DIA

24,00, DIARIO NOCHE

00,30, SE HA ESCRITO
UN CRIMEN

"Una dama en el lago"

SEGUNDA CADENA

07,45, CARTA DE AJUSTE

07,59, APERTURA

08,00, DIBUJA 2

Betty Boop, The Children's Hour.
El duende mágico. Los contamimalos.

09,00, TV. EDUCATIVA

Historia y antropología

11,00, LA HORA DE...

12,00, GALERIA DE MUSICA

13,00, KLIP

13,30, BARRIO SESAMO

14,00, DIBUJA 2

"Los Picapiedra"

14,30, NOTICIAS

14,35, HISTORIAS
DE CADA DIA

"María Vandamme"

15,35, IMAGENES DE LA LUZ

16,25, NOTICIAS

16,30, PRIMERA SESION

"Dallas,
ciudad fronteriza"

Dirección: Stuart Heisler.
Intérpretes: Gary Cooper, Ruth Roman, Steve Cochran, Raymond Massey, Barbara Peyton, Antonio Moreno, Leif Erickson.

18,00, NOTICIAS

18,10, PLASTIC

18,35, VIDEOMIX

19,00, ESTADIO 2

20,00, NOTICIAS

20,05, ESPECIAL MUSICAL

"Roger Whisttaker en
Concierto"

21,00, TVE-2 NOTICIAS

21,15, ESPIRAL:
DETRAS DE LA NOTICIA

22,20, JUEVES CINE

"Sammy y Rosie
se lo montan"

Dirección: Stephen Frears.
Intérpretes: Shashi Kapoor, Frances Barber, Claire Bloom, Ayub Khan Din, Ronald Gilt.

Rafi, hombre de negocios hindú que llegó a ser ministro, abandona su país para instalarse en Londres. Allí vive su hijo Sammy, casado con una mujer blanca, Rosie.

00,15, METROPOLIS

01,00, ULTIMA SESION

"La casa del paraíso"

Director: Santiago San Miguel.
Intérpretes: Victoria Abril, Tina Sainz, Emiliano Redondo, Hilda Vera, Perla Vanasek, Gustavo Rodríguez.

VIERNES
16
NOVIEMBRE

PRIMERA CADENA

- 07,45, CARTA DE AJUSTE
- 07,59, APERTURA
- 08,00, BUENOS DIAS
- 09,15 EN BUENA HORA
 - LA ISLA
 - SANTA BARBARA
- 12,55, TELEDIARIO
- 13,00, MAGAZINES TERRITORIALES
- 13,30, LA FAMILIA DEL ZOO
 - "Los diamantes son para siempre"
- 14,00, INFORMATIVOS TERRITORIALES
- 14,30, NO TE RIAS QUE ES PEOR
- 15,00, TELEDIARIO-1
- 15,35, CRISTAL
- 16,30, ESTA ES SU CASA
- 17,25, TELEDIARIO
- 17,30, EN JAQUE
- 18,00, EL DUENDE DEL GLOBO
- 18,05, WAKU MAKU
- 18,30, FESTIVAL HANNA BARBERA
- 19,20, INFORMATIVOS TERRITORIALES
- 19,35, JOVENES JINETES
 - "El niño"

Atraídos por un anuncio, adecuado a sus condiciones y deseos, seis jóvenes sin familia ni hogar, saludables y expertos jinetes deseosos de trabajar, firman su primer contrato como correos de la Pony Express. En este primer episodio se produce el encuentro de Kid --inteligente, intrépido y pertinaz--; Buck --un mestizo repudiado por indios y; Jimmy --temperamental y buen tirador--; Ike --sordomudo y sensible--; Willy --alegre e ingenioso--, y Lou, una chica que oculta bajo sus ropas de varón una gran femeneidad. Todos ellos vivirán en la parada de postas junto a Emma, la propietaria, y "Cucharilla", su director e instructor.

- 20,30, TELEDIARIO-2
- 21,00, AQUELLOS MARAVILLOSOS AÑOS
- 22,35, PERO... ¿ESTO QUE ES?

22,45, TELEFILME
"Talento para matar"

Intérpretes: Angela Lansbury, Laurence Olivier, Hildegard Neil.

- 00,05, DIARIO NOCHE
- 00,35, QUERIDO CABARET
(Nuevo en emisión)

Vuelve Guilermina Motta con esta serie dedicada al mundo del cabaret en la que las actuaciones musicales se combinarán con la ficción dramática. La trama se desarrolla en un local pequeño llamado "Talismán" en el que Guilermina interpreta el papel de directora de la sala.

SEGUNDA CADENA

- 07,45, CARTA DE AJUSTE
- 07,59, APERTURA
- 08,00, DIBUJA 2
- 09,00, TV. EDUCATIVA
 - Comunicación y lenguaje
- 11,00, LA HORA DE...
- 12,00, GALERIA DE MUSICA

- 13,00, KLIP
- 13,30, BARRIO SESAMO
- 14,00, DIBUJA 2
 - "Los Picapiedra"
- 14,30, NOTICIAS
- 14,35, HISTORIAS DE CADA DIA
- 15,30, EL NUEVO ESPECTADOR
- 16,25, NOTICIAS
- 16,30, PRIMERA SESION

"Cinco contra la banda"

Dirección: Phil Karlson.
Intérpretes: Guy Madison, Kim Novak, Kerwin Mathews, Brian Keith, William Conrad.
Cuatro estudiantes de una universidad del Medio Oeste americano, deciden probar su ingenio simulando un atraco a un casino de juego de la localidad de Reno, considerado como inexpugnable. A los cuatro se les une una cantante de cabaret, novia de uno de ellos. El plan meticulosamente elaborado, es puesto en marcha.

- 18,00, NOTICIAS
- 18,05, PLASTIC
- 18,35, VIDEOMIX
- 19,00, ESTADIO 2
- 20,00, NOTICIAS
- 21,00, TVE-2 NOTICIAS
- 21,15, TRIBUNAL POPULAR
- 22,20, LA PELICULA DEL VIERNES

"La Sabina"

Dirección y guión: José Luis Borau.
Intérpretes: Angela Molina, Jon Finch, Ovidi Montllor, Carol Kane.
En una sima profunda de la serranía de Ronda vive "La Sabina", una hembra de dragón, una "dragona. Nadie le ha visto, sólo se escuchan sus estertores en el fondo del abismo y el resplandor que envuelve su figura.

- 00,15, MINICINE

SABADO
17
NOVIEMBRE

PRIMERA CADENA

- 01,30, JAZZ
ENTRE AMIGOS
- 02,30, DEPORTE NOCHE
- 08,05, PERO...
¿ESTO QUE ES?
- 09,00, LOS VIDEOS
DE PRIMERA
- 09,30, SOPA DE GANSOS
- 10,00, NO TE LO PIERDAS
- Supercán y su banda.
Pista de estrellas.
- 12,00, 3, 2, 1... CONTACTO
- 12,30, ENCUENTRO JUVENIL
CON BANESTO
- 13,30, BIOMAN
- 13,55, ROCKOPOP
- 15,00, TELEDIARIO-1
- 15,35, LAS MIL Y UNA
AMERICAS
- 16,00, SESION DE TARDE

"El vengador sin piedad"

Dirección: Henry King.
Intérpretes: Gregory Peck, Stephen Boyd, Joan Collins, Albert Salmi.
En el pequeño pueblo de Río Arriba se va a celebrar el ahorcamiento de cuatro salteadores; la víspera de la ejecución llega un misterioso hombre que ha viajado desde lejos para presenciar la ejecución.

- 17,45, CLUB DISNEY
- 19,35, EL CUENTACUENTOS
- "El gigante sin corazón"
- 20,00, TEVEO DE NOCHE

- 20,30, TELEDIARIO 2
- 21,00, INFORME SEMANAL
- 22,05, SABADO CINE

"Perseguido"

Dirección: Paul Michael Glaser.
Intérpretes: Arnold Schwarzenegger, María Conchita Alonso, Yaphet Kotto, Jim Broum, Jessa Ventura.

En el año 2017 el mundo es un estado policiaco. Ha contribuido a ello la televisión, con su fabuloso lavado de cerebros. Desde Los Angeles se emite el programa "Perseguido", considerado como el de mayor audiencia del país. Su esquema es muy simple. Unos condenados por traición a la patria son perseguidos por una serie de individuos armados de la forma más sofisticada, y que deberán ser capturados y ejecutados ante las cámaras de televisión.

- 23,55, TELEDIARIO

00,10,

"Hijo mío, mi querido hijo"

Dirección: Valentino Orsini.
Intérpretes: Ben Gazzara, Sergio Rubini, Valeria Golino, Fabrizio Temperini, Wanda Pasquini, Mariangela Melato.

Antonio, ilustre abogado, descubre que su hijo, Marco, es drogadicto y pretende por la fuerza que se desenganche. No lo consigue. Pero quiere tanto a su hijo que quiere entenderlo "enganchándose" él. Y así, Antonio, Marco y la novia de éste gastarán todo su patrimonio. El hijo logrará recuperarse y tratará por todos los medios sacar a su padre del pozo sin fondo en el que se ha metido.

SEGUNDA CADENA

- 07,45, CARTA DE AJUSTE
- 07,59, APERTURA
- 08,00, KLIP
- 19,30, UN RATO DE INGLES
- 11,00, BUTACA DE SALON
- 13,00, CONCIERTO
- 14,25, NOTICIAS
- 14,30, ULTIMAS PREGUNTAS

- 15,00, N.B.A.
- 16,25, NOTICIAS
- 16,30, SABADO DEPORTE
- 19,00, SECUENCIAS

"Louis Jovet
o la nobleza de un actor"

- 20,00, FUTBOL
Valencia-Real Madrid

- 21,50, DOCUMENTAL

- 22,10, QUEENIE

Queenie cede ante los requerimientos de sir David Koning, después de que comprueba que la Policía sospecha de su verdadera identidad y él es el único que la puede ayudar. Más adelante Queenie se convierte en la señora Koning para salvarse de la acusación de asesinato. Acaban la película y es un triunfo en el mundo del espectáculo. Queenie encuentra su verdadero amor.

- 23,00, NOTICIAS
- 23,15, QUE NOCHE
LA DE AQUEL AÑO

- 00,15, CINE CLUB
CICLO: Bette Davis
"El señor Skeffington"

Director: Vincent Sherman.
Intérpretes: Bette Davis, Claude Rains, Walter Abel, Richard Waring, George Coulouris, John Alexander, Jerome Cowans.

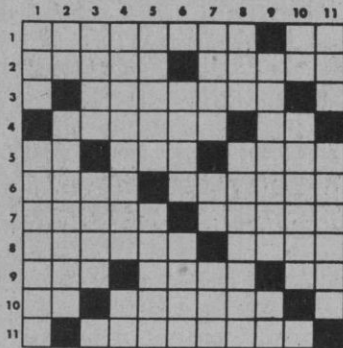
Fanny Trevis, famosa por su belleza, antes también lo fue por su fortuna, hoy ya absolutamente dilapidada, sigue siendo la mujer más codiciada de aquel Nueva York de los años anteriores a la Primera Guerra Mundial.

Un gran financiero --Job Skeffington--, que surgió de la nada, la hace su esposa y los Trellis vuelven a encaramarse a sus privilegios, gracias a un matrimonio que ha sido, en realidad, una operación comercial, magistralmente planteada. Pero todo acaba viniéndose abajo con la depresión de los años treinta, aunque la hermosa señora Skeffington sepa capear el temporal.

- 02,25, VIDEOMIX

TIEMPO LIBRE

CRUCIGRAMA



HORIZONTALES.—1: Sufri-
rían. Preposición inseparable. 2:
Devasta. Natural de Suabia. 3:
Espacio comprendido entre los tri-
glifos en el friso dórico (Pl). 4:
Machacóla. Vocales. 5: Nombre de
consonante. Nombre de mujer. Ola.
6: Costumbres. Compositor austrí-
aco, nacido en Viena, de fines del
XIX, comienzos del XX. 7: Prepo-
sición inseparable. Escucharse. 8:
Conjunto de huesos cortos que for-
man parte del esqueleto de las ex-
tremidades posteriores de los batra-

cios, reptiles y mamíferos (Pl).
Cabo español. 9: Al revés, compo-
sición poética. Uní con aguja e hilo.
Prónimo personal. 10: Entrega.
Cualquier substancia que injerida o
inoculada en un organismo vivo le
causa la muerte o graves trastornos.
11: Moderado, circunspecto.

VERTICALES.—1: Cierta ali-
mento. Afligido, desventurado. 2:
Existe. Compañía de gente de ar-
mas que antiguamente servía al rey
o a algún caballero importante. 3:
Al revés, dios de los antiguos egip-
cios. Distinto, diferente. 4: Aparta-
ses., Acude. 5: Roedor. Toques
superficialmente. 6: Onda (Pl). Al
revés, número (Pl). 7: Conjunto de
dos palos cruzados en forma de X.
Interjección poco usual con que se
llama al perro. Ente. 8: Al revés,
adverbio de tiempo. Produce, cau-
sa. 9: Hiciera asonancia. Al revés,
nota musical. 10: Al revés, prepo-
sición inseparable que significa dos o
dos veces. Austero, rígido. 11:
Prónimo personal. Arreglase,
limpiase.

FRASES CELEBRES

Si alguna vez, señora, visitáis
España; si váis a Madrid, equi-
pad un coche, cread una diligen-
cia, unios a una caravana si es
preciso, pero id a Toledo, señora,
id a Toledo.

Alejandro Dumas, Impresiones
de viaje (De París a Cádiz), tomo I.

El señor Delfín pide permiso
para entrar.

Luis XVI anhelaba, como es
natural descendencia masculina,
ignorante del triste destino que a su
hijo le estaba reservado. Del tercer
embarazo de María Antonieta nació
un varón. El rey lo recibió en sus

brazos sin poder contener las lágrí-
mas y entró en la alcoba, con el
tierno vástago, diciendo emociona-
do a su esposa las palabras que
copiadas quedan.

Importuno reloj que apresu-
rando tu curso, mi dolor me re-
presenta.

De un soneto de Gutierre de
Cetina (1520-1560)

Mal haya, amén, el primero
que fue inventor de relojes.

Ruiz de Alarcón. La verdad sos-
pechosa, acto II, escena IX.

UMOR SIN ACHE

¡PONTELO! ¡PONMELO! ¡PONSELO!



UNO.—¡Pónmelo!...
OTRA.—¡Eso! ¡Póntelo!...
UNO.—¡No, pónmelo tú!...
OTRA (poniéndoselo).—¡Ya está! ¿Ves qué fácil
es? ¿Qué tal te sientes, bobito? ¿Eh?...
UNO.—¡Estupendamente! ¡De primera! ¡Pero qué
fácil es!...
OTRO.—¡Yo también lo llevo puesto, y con él
todo es más fácil!...
OTRO MAS.—¡Claro que es más fácil! ¡A mí me
resuelve todo, todo, en la vida!...
OTROS.—¡Pongámonoslo!...
(Se lo ponen).
UNO.—¡Los que no lo tienen puesto, que se aguan-
ten!
OTRO.—¡Eso! ¡Lo van a tener muy difícil!
OTRA.—¡Qué suave es! ¡No parece de plástico!...
UNO.—¡Con él penetras muy bien en todos los
sitios!...
OTRA.—¿Qué sería de nosotras sin él?...
OTRO.—¿Y de nosotros?...
UNO.—¡Eh! ¡Que ahí va uno que no lo lleva
puesto!...
OTRO.—¡Oiga! ¡Eh! ¡Usted! ¡Sí, usted! ¡Por qué
no lo lleva puesto? ¡Conteste!...
EL QUE NO LO LLEVA PUESTO.—Pues no lo
llevo puesto porque no me da la real gana, ¿estamos?
Y si no quiero ponérmelo, ¿qué pasa?...
TODOS.—¡Fuera! ¡A fuera con él! ¡El que no lo
lleve puesto es como si no existiera! ¡Ese sujeto no lo
lleva puesto, luego no existe! ¡A las tinieblas exterio-
res con él!...
(Le arrojan a las tinieblas exteriores).
ARFONZO.—¡Lo tenéis puesto todos!
TODOS.—¡¡¡Siiiiiii!!!
ARFONZO.—¡Lo tenéis puesto? ¿Tenéis puesto
el carnet del partido en la boca? ¡Sí? Bueno, troncos,
pues ¡hala!, vamos a pasar al XXXII Congreso. Ya
sabéis ustedes: ¡El que se mueva no sale en la foto!
Así que calladitos y nada de opinar. Y sobre todo nada
de hacer chistes malos sobre mi hermano Juanito,
¿eh?...

ALAMEDO DEL PARRAL Y DIEZ

LOS SIETE ERRORES

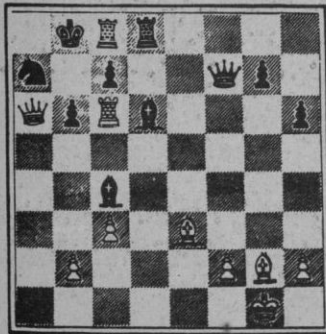
Al copiar el dibujo, el autor cometió **siete** errores. ¿Sería Vd. capaz de descubrirlos?



Problemas de ajedrez

NEGRAS

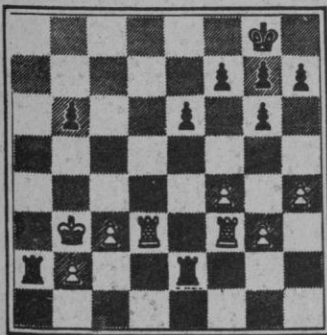
Por HARRY SMITH



BLANCAS

Juegan blancas y dan mate en dos. Cómo?

NEGRAS



BLANCAS

Juegan blancas y dan mate en dos. Cómo?

PROBLEMA DE LOGICA

	Primero	Segundo	Tercero	Cuarto
NOMBRE				
LINEA				
ESTA-CIONES				
DINERO				

Cuatro personas aguardan en la cola del metro para sacar billete. Con los datos que le damos a continuación, y si los mecanismos de su lógica funcionan bien, tendrá que deducir la colocación en las correspondientes casillas del nombre de cada una de ellas, la línea en la que viaja, las estaciones que tiene antes de llegar a su parada y el dinero que entrega para pagar el billete.

- 1.- El que viaja en la línea 3 tiene siete estaciones antes de llegar a su parada.
- 2.- El primero de la cola tiene tres estaciones hasta su parada.
- 3.- María José entrega dos monedas de 25 pts.
- 4.- El que viaja en la línea 6 saca su billete inmediatamente antes que el que ha de recorrer siete estaciones.
- 5.- Esteban tiene ocho estaciones hasta su parada y saca el billete inmediatamente después que el que tiene dos estaciones.
- 6.- El que entrega una moneda de 50 pts. va en la cola inmediatamente después que el que viaja en la línea 4.
- 7.- Yolanda no viaja en la línea 4.
- 8.- El cuarto de la cola entrega el dinero del billete justo y no viaja en la línea 2.
- 9.- Alfonso no viaja en la línea 6.
- 10.- Yolanda entrega una moneda de 100 pts.
- 11.- El que entrega dos monedas de 25 pts. va inmediatamente detrás de Yolanda.

HOROSCOPO

PARA LA SEMANA DEL 12 AL 18 DE NOVIEMBRE

<u>ARIES (21 marzo a 20 abril)</u>	
	SALUD B TRABAJO B DINERO M AMOR E
<u>TAURO (21 abril a 20 mayo)</u>	
	SALUD B TRABAJO B DINERO E AMOR B
<u>GEMINIS (21 mayo a 20 junio)</u>	
	SALUD R TRABAJO B DINERO B AMOR E
<u>CANCER (21 junio a 21 julio)</u>	
	SALUD E TRABAJO B DINERO R AMOR B
<u>LEO (22 julio a 21 agosto)</u>	
	SALUD B TRABAJO B DINERO M AMOR E
<u>VIRGO (22 agosto a 22 sept.)</u>	
	SALUD B TRABAJO B DINERO P AMOR E

<u>LIBRA (23 sept. a 22 oct.)</u>	
	SALUD E TRABAJO M DINERO R AMOR B
<u>ESCORPION (23 oct. a 22 nov)</u>	
	SALUD B TRABAJO R DINERO B AMOR E
<u>SAGITARIO (23 nov. a 20 Dic.)</u>	
	SALUD B TRABAJO M DINERO E AMOR B
<u>CAPRICORNIO (21 Dic. a 19 E)</u>	
	SALUD R TRABAJO E DINERO B AMOR B
<u>ACUARIO (20 En. a 18 Feb.)</u>	
	SALUD E TRABAJO M DINERO B AMOR E
<u>PISCIS (19 Feb. a 20 marzo)</u>	
	SALUD M TRABAJO E DINERO B AMOR B

CLAVE DE SIGNOS

E = Excelente. - B = Bueno. - R = Regular. - M = Malo. - P = Pésimo.

SOLUCIONES A TIEMPO LIBRE

PROBLEMA DE LOGICA

NOMBRE: Yolanda, María José, Esteban, Alfonso.
LINEA: 2, 4, 6, 3.
ESTACIONES: 3, 2, 8, 7.
DINERO: Moneda 100 ptas., 2 monedas 25 ptas., 1 moneda 50 ptas., Dinero justo.

SIETE ERRORES
Sombrero
Fantasma
Libro
Trayectoria pie
Mano
Letrero
Trayectoria brazo

PROBLEMA DE AJEDREZ

1. D7C+, RxD
2. TxPCmate

1. T7RxP+
2. R4A, T5Tmate

CRUCIGRAMA

HORIZONTALES.— 1: Penarían. In. 2: Asola. Suabo. 3: Metopas. 4: Majóla. OA. 5: Ce. Ana. Onda. 6: Usos. Straus. 7: Inter. Oírse. 8: Tarsos. Gata. 9: adO. Cosí. Os. 10: Da. Veneno. 11: Mesurado.
VERTICALES.— 1: Pan. Cuitado. 2: Es. Mesnada. 3: nomA. Otro. 4: Alejases. Ve. 5: Ratón. Rocés. 6: Olas. sonU. 7: Aspa. To. Ser. 8: nuA. Origina. 9: Asonara. oD. 10: iB. Ajusto. 11: Nos. Asease.