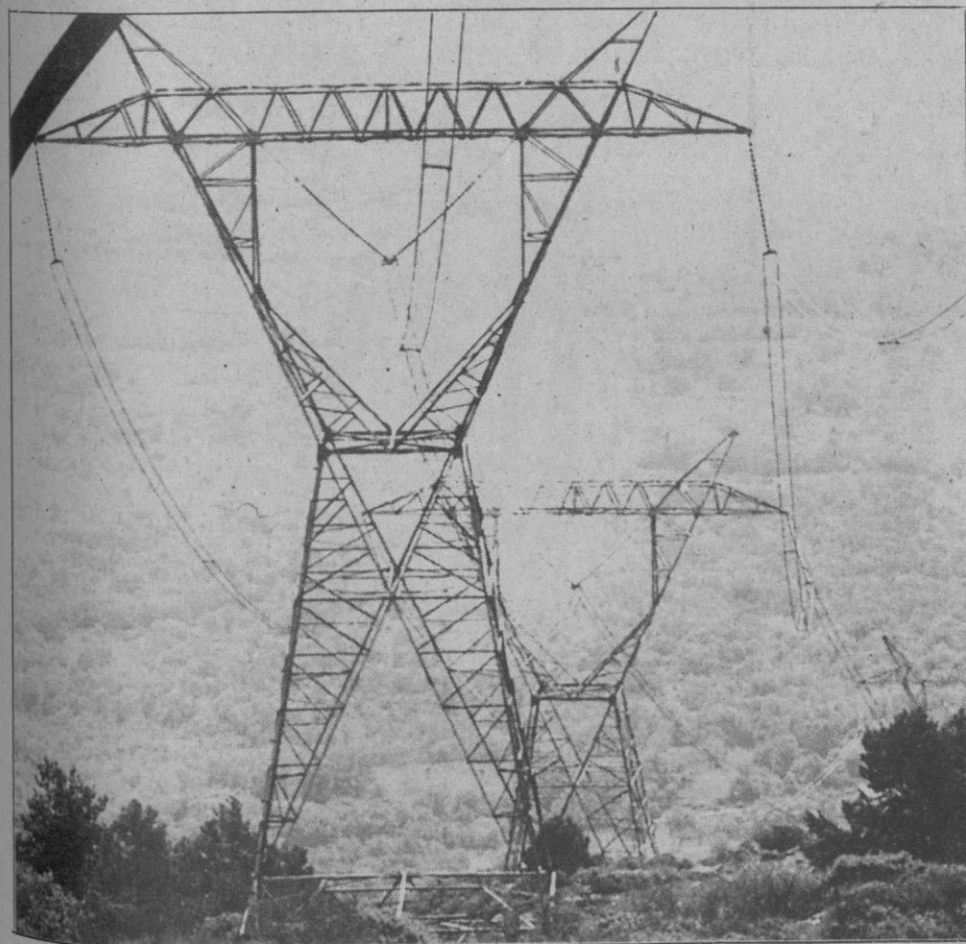


Fin de Semana

La industria eléctrica en 1989

El consumo neto de energía eléctrica se cifró en 123.900 millones de Kw/h

La producción total se situó en 147.500 millones de Kw/h, superior en un 6,2% a la de 1988



La producción española de energía eléctrica se cifró en unos 147.500 millones de kwh en 1989, lo que representa un incremento del 6,2% en relación con el año anterior.

La disminución de la producción hidroeléctrica en una 45,8% respecto de la de 1988 fue uno de los rasgos más significativos del año eléctrico. Dicha producción se situó en 19.600 millones de kwh, lo que constituye la cifra más baja desde el año 1962. Por su parte, la generación de origen nuclear fue de 56.100 millones de kwh, con un aumento del 11,3% sobre la del año precedente, mientras que la termoelectrónica clásica, es decir, la que tiene su origen en centrales que funcionan con combustibles sólidos, líquidos o gaseosos se cifró en 71.800 millones de kwh, lo que supone un incremento del 37,2%.

Como resultado de los datos anteriores, la estructura de la producción total de energía eléctrica fue en 1989 la siguiente:

EL ADELANTADO DE SEGOVIA

Sábado 17 de febrero de 1990
Año XC.—Núm. 27.398 D.L. SG 7-1958

Director:
Pablo Martín Cantalejo

PROGRAMA DE **TVE**

Del 18 al 24 de febrero

-- Hidroeléctrica	19.600	13,3
-- Termoeléctrica clásica	71.800	48,7
-- Termoeléctrica nuclear	56.100	38,0
	147.500	100,0

COMBUSTIBLE E HIDRAULICIDAD

De acuerdo con los datos actualmente disponibles, correspondientes al período enero-noviembre de 1989, el consumo de fuel-oil de las centrales termoeléctricas que son propiedad de las empresas que integran UNESA fue de 1.951.600 toneladas, superior en un 40,3% al registrado al término de los once primeros meses del año anterior. El consumo de carbón en dichas centrales fue de 37,6 millones de toneladas, lo que supone un aumento del 45,1% en relación con enero-noviembre de 1988. Este notable incremento del consumo de combustibles líquidos y sólidos tiene su justificación en la necesidad de cubrir el sensible descenso de la producción hidroeléctrica, consecuencia a su vez de la baja hidráulica registrada durante el prolongado período de sequía que ha afectado al país y cuyo inicio se remonta a mediados del año 1988.

Los embalses de interés hidroeléctrico se encontraban al 57% de su capacidad total al término de 1989, pero tan sólo dos meses antes dicho porcentaje era del 29%. Esta evolución refleja la fuerte recuperación de las reservas hidráulicas totales almacenadas como consecuencia de las intensas lluvias registradas en los dos últimos meses del ejercicio. Al término del año 1988, las reservas de los embalses hidroeléctricos se situaban al 36% del nivel de llenado.

CONSUMO NETO DE ENERGIA ELECTRICA

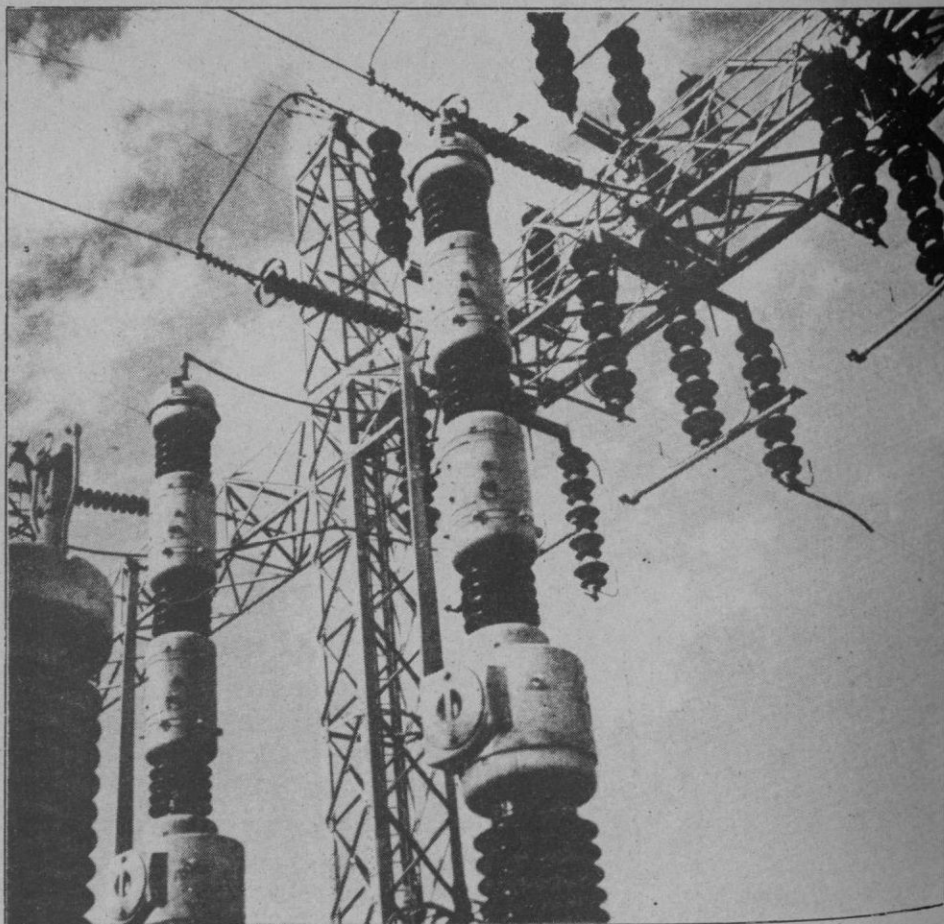
El consumo neto de energía eléctrica se cifró en 123.900 millones de kwh, lo que supone un incremento del 5,4% sobre el de 1988. Este aumento es el mayor alcanzado por el consu-

mo neto en los últimos diez años. El incremento del consumo previsto en el Plan Energético Nacional (PEN) actualmente vigente es del 3,3% medio anual para el período 1983-92.

El fuerte aumento de la demanda de energía eléctrica se reflejó en la gran mayoría de las zonas en las que está dividido el mercado eléctrico. Así, la Extrapeninsular (8,9%), Noroeste (8,9), Aragonesa (8,7%), Centro-Levante (7,9%) y Andaluza (6,6%) registraron en los once primeros meses del año aumentos superiores a la media nacional, que fue del 6,3% para el conjunto del período enero-noviembre. La Catalana y Centro-Norte alcanzaron incremen-

tos del 4,8% y 2,2%, respectivamente en dicho período.

La diferencia existente entre la cifra de producción total y la de consumo neto de electricidad se debe a los consumos propios de las centrales, al consumo empleado en bombeo, al saldo de los intercambios internacionales de energía eléctrica y a las pérdidas en transporte y distribución. Los consumos propios en generación fueron de 7.465 millones de kwh, un 26,5% su-





DE LA SIERRA SEGOVIANA

celese

LECHE PASTEURIZADA
LA LECHE MAS NATURAL

UN PRODUCTO SEGOVIANO
AL SERVICIO DE SEGOVIA

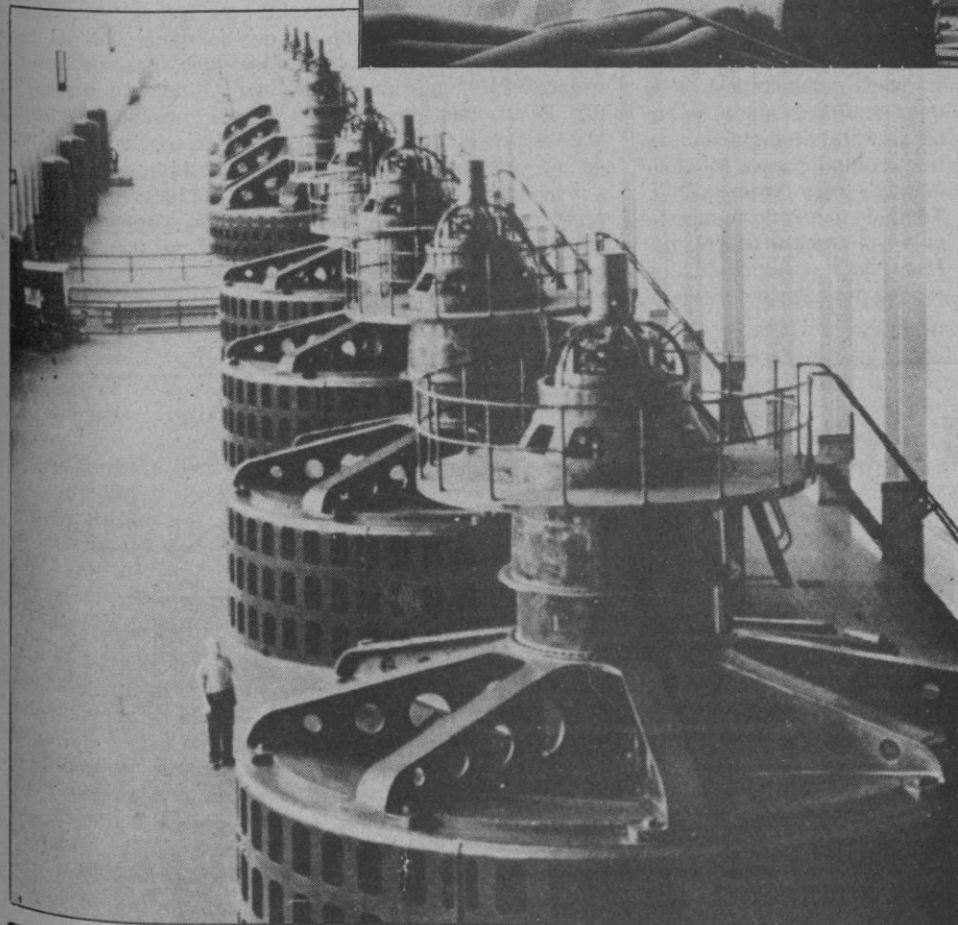
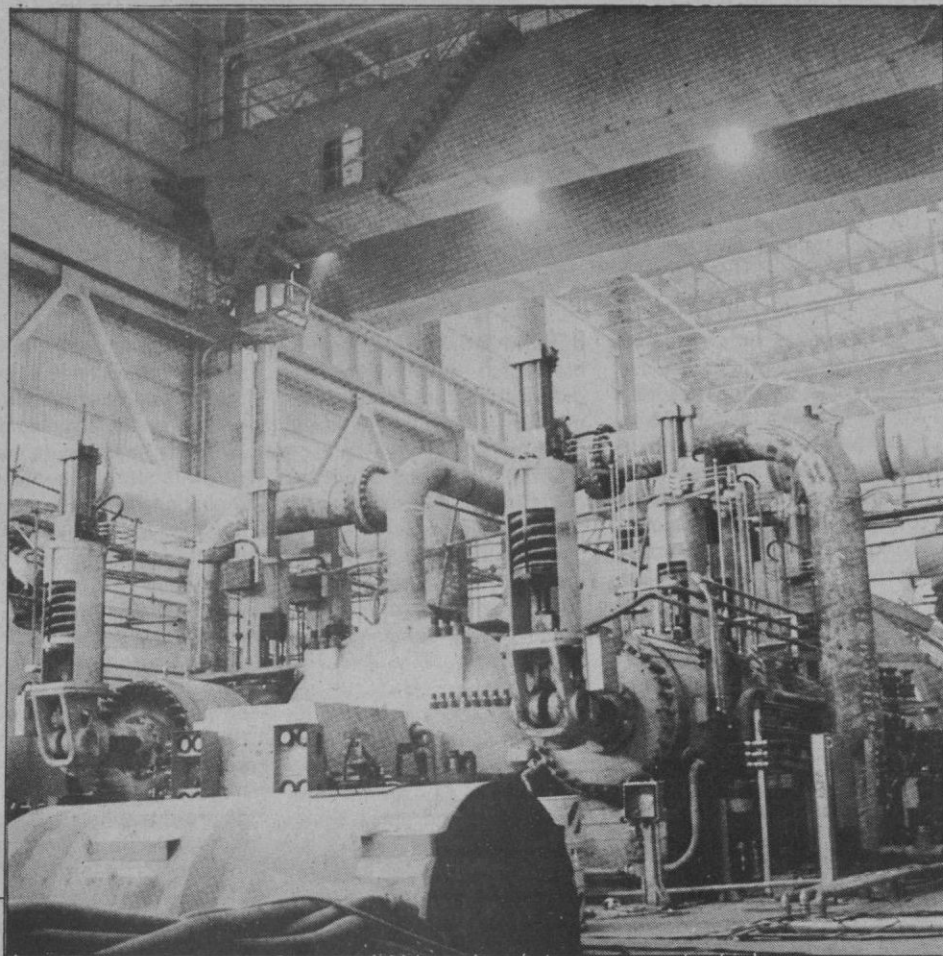
periores a los de 1988; el consumo en bombeo se cifró en 920 millones de kwh, lo que supone una disminución del 35,4% sobre el del año precedente, y el saldo de intercambios internacionales fue favorable a la exportación y se cifró en 1.830 millones de kwh, un 38,4% superior al saldo también de signo exportador de 1988.

Al deducir de la producción total los consumos propios en generación, el consumo en

bombeo y el saldo de intercambios con el exterior, resulta una cifra de energía disponible para mercado de 137.285 millones de kwh, que supone un aumento del 5,4% sobre la de 1988. A su vez, deduciendo de la energía disponible para el mercado las pérdidas registradas en trans-

porte y distribución, se llega a la cifra de consumo neto de 123.900 millones de kWh antes mencionada, que representa un aumento del 5,4% sobre el consumo de 1988.

Durante el año 1989 entraron en funcionamiento nueve centrales hidroeléctricas, con una potencia total de 1.092.795 kw, entre las que destacan los tres grupos de La Muela con 621.000 kw y la ampliación de la Central de Saucelle con 285.000 kw; cinco termoeléctricas clásicas, con una potencia conjunta de 218.800 kw, y una central eólica, con una potencia de 1.200 kW. Esta última es la de Cabo Villano, emplazada en La Coru-



ña, una de las instalaciones eólicas más importantes de Europa.

Por otra parte, a lo largo del año fueron dadas de baja ocho centrales hidroeléctricas, con 161.820 kw de potencia conjunta, y dos grupos térmicos clásicos, con 126.000 kw, por lo que el incremento neto de la potencia se cifró en 1.024.975 Mw.

Al término de 1989, la potencia en servicio era de 45.484.017 kw y representaba la siguiente estructura: un 36,3% en centrales hidroeléctricas, un 46,5% en centrales termoeléctricas clásicas y un 17,2% en centrales nucleares.

Por último, la longitud de los circuitos de transporte a tensiones superiores a los 110 kv aumentó en 135 kilómetros durante 1989. La longitud total de dichas líneas era de 45.151 kilómetros al término del año.

R.P.U.

MEDICINA

La higiene del aliento

Por el **Dr. OCTAVIO APARICIO**

Una de las enfermedades que sin ser graves causan más molestias e inconvenientes a quien la padece es el mal del aliento fétido o halitosis. Indudablemente una persona con un mal aliento permanente ha de luchar contra una gran desventaja social. Una boca fétida espanta más que un mal carácter. Por desgracia quien padece de halitosis rara vez se da cuenta de su defecto o enfermedad. Nadie se atreve a señalarle su mal. Y no sabría explicarse por qué es rehuido si algún amigo íntimo o un pariente no le descubriera su mal. Los que padecen de halitosis unas veces acuden al médico general y otras al médico dentista en busca de una ayuda. En realidad el mal olor de su boca no siempre depende del estado de sus dientes o encías. Con frecuencia constituye el síntoma más ostensible de una dolencia que se oculta en su hígado, en su páncreas, en su riñón o en su sangre. El olor del aliento fue

durante muchos siglos un elemento inestimable del diagnóstico, junto con el examen de la orina y la toma del pulso. Es clásico el olor a manzana (acetona), de los diabéticos descompensados; el olor excrementicio nauseabundo de los enfermos con una grave afección del hígado, como el aliento a orina en la insuficiencia del riñón.

Pero no todos los olores de la boca son patológicos, ni constituyen un indicio de enfermedad. El aroma del aliento humano varía considerablemente con la hora del día y el estado del hombre. Lo primero que influye es la edad. El aliento de un niño es casi siempre dulce. Durante la adolescencia y la edad adulta comienza a ponerse «grave» (aquí no hay que confundir grave con peligroso) y más tarde picante. También el aliento se modifica en el transcurso del día. Marañón nos habla de una fetidez del aliento durante el

sueño que es más intensa en los fumadores y que se debe a fermentaciones provocadas en la boca durante la noche a favor de la falta de lavado. Basta la simple limpieza y la ingestión de una poca comida para que desaparezca. Hay quien dice que el aliento de cada persona cuando se despierta es picante y a veces desagradable. Esto es cierto en todas las edades, pero especialmente notorio en personas de edad media. El aliento matutino puede acentuarse en estado de deshidratación, en dolencias gastro-intestinales y en trastornos de la dentadura. A mediodía comienza a percibirse un olor que ha sido llamado «aliento del hambre», que tal vez se debiera a la putrefacción del jugo pancreático. Pero persiste si se omite el desayuno, aunque se cepille uno los dientes o se enjuague la boca. Las mujeres durante la menstruación también tienen un aliento típico, que a veces se confunde con el característico de las ce-

bollas.

Las halitosis más frecuentes, tienen su origen en el aparato digestivo. Puede hacerse una cura de vegetales, frutas, 100 gramos de levadura de cerveza en veinticuatro horas y dos yoghourts al día. Se hará una cuidada limpieza de la boca, acudiendo al médico para que éste examine el aparato digestivo en busca de posibles alteraciones del hígado.

En el Quijote y en toda nuestra literatura picaresca hay abundantes referencias al olor a ajos y cebolla del aliento de algunas personas. En general las verduras crudas del género *Allium* (cebollas, ajos, puerros) dan una olor fétido que persiste de diez a doce horas, mientras que después del conocimiento es bastante menor, pues el calentamiento aniquila el principio oloroso. Otras sustancias que dan mucho olor son: el queso, el vino, la cerveza y el whisky.

La salud del niño entre seis y nueve años

El niño a los seis años ha superado el problema de su supervivencia. Pero ahora tiene que preocuparse por el de conservar y mejorar su salud. Por supuesto esta responsabilidad no es asunto suyo, aunque sea él el beneficiado o el perjudicado, sino de las personas mayores que le ro-

dean, lo cuidan y lo vigilan. Esta responsabilidad se extiende, de un modo compartido, no sólo a los padres, que en muchos casos no tienen tiempo ni dedican tiempo a su propia formación para ello, o a los médicos, sino además a los maestros y al equipo médico escolar, que

cada vez se desarrolla y se potencializa más, al compararse que la mayoría de las enfermedades de la edad madura se inician en los primeros años escolares.

Concretamente las cardiopatías, constituyen una de las cinco causas principales de defunción en los niños de

más de cinco años de edad. Parece ser que la cardiopatía isquémica, la que produce la angina de pecho y el infarto de miocardio, es una de las afecciones que pueden tener su origen en la infancia, aunque se manifiesten de ordinario en la vida adulta.

La alimentación es muy

importante en la edad escolar y muchas veces depende del ambiente dietético familiar y regional. ¿Cuál debe ser la comida de un escolar? La primera regla es la de que casi tanto o más importante es la calidad de los alimentos que ingerire un niño que su cantidad. Al hablar de calidad de los alimentos se sobreentiende que nos referimos al valor biológico de los nutrientes. Un escolar debe ingerir cada semana los siguientes alimentos: patatas, 1.360 gr.; legumbres, 200 gr.; frutas, tomates, etc., 700 grs.; vegetales verdes, 700 gr.; huevos, 5 unidades; carnes y pescados, 310 gr.; pan y harina, 2.500 gr.; aceite y grasas, 400 gr.; leche, 5.500 gr.; azúcar,

300 gr. En el desarrollo mental y físico influyen mucho las proteínas. Cada escolar debe tomar alrededor de 3 grs. de proteína por kilo de peso. Conviene que contengan todo los aminoácidos esenciales. Si desea que crezcan, deben insistir en los alimentos ricos en proteínas (carne, huevos, leche, pescado). Y si están gordos y desea que adelgacen, dejándoles que sacien su apetito, deben restringir las féculas y las grasas.

Una serie de problemas que pueden afectar a la salud más bien en su esfera psíquica, son los trastornos sensoriales, en especial los que corresponden a los sentidos

de la vista, del oído, que son los sentidos superiores humanos, en este aspecto, es decisiva la colaboración del maestro. Muchos niños, en apariencia distraídos, perezosos, vagos, torpes, no son tales, sino que padecen un defecto visual o del oído. Señalaremos algunos síntomas a tener en cuenta:

Si se frota los ojos a menudo; si los tienen enrojecidos; si se cansan al leer o mirar a distancia; si los contraen a menudo; si sufren insomnio; si su mirada es huidiza o ceñuda; si inclina mucho la cabeza al leer; si le molesta la luz intensa; si se aproxima demasiado al libro; si sufren estrabismo o biz-

quera. Si los padres o maestros observan alguno de estos síntomas, envíen al niño al oftalmólogo, para que le corrija con unas gafas adecuadas su defecto visual, o cure la enfermedad que padezca.

Otros aspectos de la compleja lucha para mejorar la salud de los niños de seis a nueve años, es el estudio de las aguas y alimentos del medio en que viven. En las regiones pobres en yodo, o en flúor, hay que añadir estos elementos a la dieta, para evitar el bocio endémico y la caries dental.

Todo esto es competencia de los sanitarios, en colaboración con los médicos escolares y los maestros.

CIUDADANO NICO

LA RADIOGRAFIA: Y al examinar —por quien conocimientos tiene para hacerlo— la correspondiente al Debate que reunió en el Congreso a las Señorías que, interesando la presencia del Vicepresidente del Gobierno, exigían explicaciones sobre el caso Guerra (Juan), estamos seguros que con el mayor de sus asombros —y preocupación— sólo habría podido pronunciar, repitiéndolo una y otra vez, pero ¿esto qué es? Una manifestación lógica porque alarmante era el diagnóstico. Pero cierto que no existía otro. Y es que la radiografía que llegaba a las manos del especialista, sólo hacía que confirmar la grave enfermedad que ya venía acusando la Cámara de los Diputados. La de su «empobrecimiento» por la presencia de una Oposición demasiado tranquila ante las acciones de un Gobierno que, al amparo de su mayoría absoluta, jamás quiso rectificar errores ni aceptó sugerencias. Y con desprecios para todo lo que no se presenta bajo «etiqueta socialista» (PSOE) o dirigidos contra ciudadanos y periodistas que se atreven a censurar y a enfrentarse al «gran poder»; así sólo es posible preguntarse si nuestra imaginación nos habrá llevado a soñar que vivimos en democracia.

Pero como es una radiografía —y nos lo recuerda Nico— que a todos ha llegado (y no gracias a TVE), es de suponer que ya el pueblo —juzgando a nuestros gobernantes por medio de su «tribunal popular»— esté dispuesto para un veredicto de culpabilidad a comportamientos que como bien define el «maestro» Gala, en su espacio «La Tronera», produce escalofríos. No se olvide el caso por el que hoy nuestros máximos gobernantes ocupan el banquillo de los acusados y haya decisión en dar la respuesta que se merecen cuando el futuro señale día y hora para el voto que reparte posiciones.

Es una radiografía que entristece porque, una vez

más, sirve para descubrir que la clase política de hombres a los que el pueblo abrió las puertas del Congreso, no queda al nivel de categoría para defenderles de prepotencias y abusos del poder. Y es que cuando el brutal «olor a corrupción» llena el Palacio de las Cortes y de allí se esperaba que salieran acusaciones y aclaraciones creíbles, es verdad que el espectáculo no pudo ser más lastimoso. ¿Existían miedos —por razones secretas— para que los portavoces del Grupo Catalán, Vasco o CDS no pudieran igualarse a las conductas contundentes que exigía el caso y que sí ejercieron los señores Rojas Marco, Sartorius, Alvarez Cascos y Azcárraga? Y después del Debate, lo que todos sabemos: Que don Alfonso no convenció en su defensa y que los señores Roca, Rebollo y Anasagasti no merecen estar ocupando el escaño que los ciudadanos les otorgaron. Así que pronto a dimitir y sin esperar agradecimientos por los servicios prestados.

Pero al ocuparnos del punto «paralización» en misiones parlamentarias, bien estará que comentemos el «amago» del señor González, saliendo en defensa de su Vicepresidente: No estimamos que estuviese acertado en sus declaraciones, pero en el caso de hacer buena su proclama, no considere que los que solicitaron la dimisión del señor Guerra habrían ganado una doble batalla al presentar usted la suya. Y es que más creemos en que aumentaría el número de victorias, ya que, en esos momentos, nunca le dejarían sólo otros tres incondicionales que gracias a sus apoyos (nunca por el buen hacer) siguen beneficiándose con puestos de poder. Y la doble Ss y la B, serían las tres poltronas vacantes.

ENRIQUE GARLA



CORREO FILATELICO

Centenario de la fundación de las escuelas del Ave María

La filatelia en general debe felicitarse por el tratamiento postal y filatélico que viene produciéndose de un tiempo a esta parte, cada vez que se pone en circulación un sello, una serie o entero postal y un aerograma.

veces reclamado de no desperdiciar motivo alguno y dada nuestra vinculación a la obra más completa lograda en España de recopilar más de un siglo de los matasellos y marcas especiales españolas, entre otros, desde los años cincuenta no dejamos ocasión propicia a través de contactos, en revistas y la prensa de reclamar una aspiración general del coleccionismo, por eso hoy nos felicitamos de que ¡por fin! seamos más consecuentes en ese trato especial que merece el coleccionismo filatélico.

Hemos elegido para este comentario un ejemplo altamente elocuente por la cantidad de piezas que una figura como la del Padre Manjón ha generado para la filatelia: un sello, dos matasellos de máquinas canceladoras discontinuas en Madrid y Barcelona para fijar oficialmente el primer día de circulación del sello que nos ocupa; otros dos matasellos especiales —también de primer día— para usar manualmente en Granada y Burgos, y otro especial concedido por la Dirección General de

ANDRÉS MANJÓN

13 OCT. 1989

BURGOS

1er DIA DE CIRCULACION




I CENTO FUNDACION ESCUELAS del AVE MARIA

Ya pasó aquella funesta medida de utilizar un inexpresivo matasellos de primer día para las series que en un tiempo más o menos largo se ponían en circulación. No hace falta recurrir a los ejemplos, pero desde el año 1948 en que por primera vez se utilizó un matasellos manual para el primer día, una veintena de estos matasellos anodinos han cubierto unos cuarenta años. Esporádicamente se utilizaron durante ese periodo unos genuinos, y paulatinamente fueron incrementándose para llegar a la actualidad con la excelente medida de no desperdiciar la ocasión en cada una de las nuevas emisiones y así proporcionar abundante material coleccionable a fin de que el coleccionista lo recoja todo y aproveche entre la cantidad y diversidad, cuanto estime mejor para incluirlo en colección.

Se han tardado muchos años para llegar a ese ideal tantas

I Centenario de la Fundación de las Escuelas del Ave María



MADRID 13 OCT. 1989

PRIMER DIA DE CIRCULACION

Correos a la exposición filatélica que con motivo del Primer Centenario de la fundación de las Escuelas del Ave María, se utilizó en Granada los días 13 y 14 del pasado octubre.

Los servicios informativos de



Correos a quienes debemos felicitar ofrecen en cada ocasión unos datos referentes a la emisión de los que entresacamos algunos a fin de que nuestros lectores los conozcan.

Andrés Manjón nació en Sargentos de la Lora (Burgos) en 1846. Cursó estudios de Teología y se doctoró en Derecho. Su vocación por la enseñanza le llevó a desempeñar cátedras de Derecho Canónico en las Universidades de Santiago y de Granada. En 1866 se ordenó sacerdote y fue nombrado canónigo de la Abadía del Sacro-Monte granadino. Murió en Granada en julio de 1923.

El principio de las Escuelas del Ave María, hoy extendidas por toda España, según palabras del padre Manjón, fue así: "Llevaba en mi mente hacía años poner escuelas en el campo, y cuando paseaba por los alrededores de Granada se me recreaban los deseos, y más cuando en 1886, subí de canónigo al Sacro-Monte y vi despacio aquellos caminos, cármenes y cuevas... Un día bajaba sobre mi burra para la Universidad, oí sorprendido canturrear la Doctrina Cristiana en una cueva que caía sobre el camino... Trepé por las veredas y hallé en una cueva a la mujer pequeña y vulgar, rodeada de diez chiquillos. Entonces me avergué de no haber hecho yo siquiera lo que aquella pobre mujer salida del Hospicio estaba haciendo... Animado por este ejemplo, compré un carmen debajo de dicha cueva, busqué una maestra con título e instalé, en octubre de 1889, mi primera escuela de niñas; más tarde otra de párvulos, y los niños y Dios han ido haciendo lo demás..."

¡Qué precioso ejemplo del padre Manjón! y qué gran oportunidad que brinda la filatelia para la difusión de la cultura y el solaz entretenimiento que ofrece a cuantos practicamos el coleccionismo filatélico que no se conforma solamente con los sellos, sino que incorpora con una nueva dimensión coleccionista los matasellos.

José María GOMIS SEGUI

CENTENARIO DEL AVE MARIA



PRIMER DIA DE CIRCULACION

GRANADA - 13 OCTUBRE - 1989

EXPO. FILAT. CENT. DE LAS ESCUELAS DEL AVE MARIA



GRANADA • 13 - 14 OCT. 89

Programación de TVE

DOMINGO

18

FEBRERO

PRIMERA CADENA

01,45, FILMOTECA TV

«Sangre y arena»

Juan Gallardo «Zapaterín», es un malle-tila que ha pasado toda su infancia y adolescencia soñando con ser un torero de tronío, mientras toreaba por ca-peatas y tientas de los cortijos de la nobleza sevillana. Poco a poco va triunfando en el mundo de los toros y se casa con una amiga de la infancia, Carmen. Tras convertirse en un ídolo en Sevilla, debe confirmar la alternativa en Madrid. Allí, en la plaza, le observa una guapa aristócrata, doña Sol Guevara, quien, estremecida por su valentía y bravura, decide conocerle y pronto se convierten en amantes. El amor de doña Sol destrozará la vida y la carrera taurina de Juan Gallardo.

03,05, ¡VIVA EL ESPECTACULO!

04,30, TEMA Y VARIACIONES

05,20, ARTE Y ARTISTAS
FLAMENCOS

05,55, JAPON, ESPIRITU Y FORMA

06,40, ROCKOPOP

08,00, EL FUGITIVO

08,50, MUSICA N.A.

09,30, SOPA DE GANSOS

10,00, EL DIA DEL SEÑOR
SANTA MISA

11,00, AVANCE TELEDIARIO

11,05, CONCIERTO

12,05, PUEBLO DE DIOS

12,35, CAMPO Y MAR

13,05, EL SALERO

14,00, NUESTRA EUROPA

14,30, DOMINGO REVISTA

15,00, TELEDIARIO
FIN DE SEMANA

15,30, EL TIEMPO

15,35, LOS TROTAMUSICOS

16,05, LA COMEDIA

«La fiera de mi niña»

17,50, JUEGO DE NIÑOS

18,20, DIBUJOS ANIMADOS

18,35, EL DORADO

19,35, ALF

20,00, AL FILO DE LO IMPOSIBLE

20,30, TELEDIARIO
FIN DE SEMANA

21,00,, EL TIEMPO

21,05, EN PORTADA

21,55, DOMINGO CINE

«Casanova de Fellini»

Giacomo Casanova, noble italiano nacido a principios del siglo XVIII, pronto se hará famoso como seductor y aventurero sin ningún tipo de freno moral, lo que le lleva ante los tribunales de la Inquisición. Tras su audaz fuga de la cárcel se verá obligado a abandonar su patria. No por eso cambiará de hábitos; las posadas y los palacios de toda Europa serán ahora testigos de sus continuos alardes de cinismo y libertinaje.

00,35, AVANCE TELEDIARIO

00,40, OPERA

03,30, DESPEDIDA Y CIERRE

SEGUNDA CADENA

07,45, CARTA DE AJUSTE

07,59, APERTURA

08,00, CON TU CUERPO

08,15, DIBUJOS ANIMADOS

08,30, CURSOS DE IDIOMAS

10,05, LOS PICAPIEDRA

10,30, CINE PARA TODOS

«Los cocodrilos del barrio»

Para pertenecer a la pandilla «Los Cocodrilos», el aspirante tiene que dar muestras de valor y destreza. Hay en el barrio un chico impedido que está en una silla de ruedas. Los demás le menosprecian pero su poder de observación es muy superior. Y por su inteligencia, su agudeza y comprensión termina por integrarse en el grupo, tras una serie de peripecias y grandes aventuras.

12,00, DOMINGO DEPORTE

18,30, LA HORA DE BILL COSBY

19,00, EL PRECIO JUSTO

20,35, KUNG FU

21,30, ESTUDIO ESTADIO

00,00, TIEMPO DE CREER

00,15, CINE A MEDIANOCHE

«El reptil»

Aunque el médico certificó infarto, la causa de la horrible muerte de Charles Spalding fue otra muy diferente. Cuando su hermano Harry llega al pueblecito en el que vivió Charles para hacerse cargo de la herencia, todos le reciben con hostilidad, se niegan a aclararle las muchas dudas que va planteando acerca del final de su hermano. Pero Harry está dispuesto a llegar hasta el final del misterio.

01,45, DESPEDIDA Y CIERRE

LUNES
19
FEBRERO

PRIMERA CADENA

- 07,45, CARTA DE AJUSTE
- 07,59, APERTURA
- 08,00, BUENOS DIAS
- 10,00, EL DIA POR DELANTE

— WEBSTER

«El caso Webster Long»

El juez es el que debe decidir quién tendrá la custodia de Webster. Pero el juez es un viejo amigo de Phillip y Webster tiene miedo de que la pelea entre ambas partes acabe dejándole solo.

— AVANCE TELEDIARIO

— SANTA BARBARA

«Episodio n.º 204»

Con la mayor crueldad de la que es capaz, Mason, que aún ignora la grave enfermedad que padece C.C., grita a su padre la verdad sobre el nacimiento de Channing.

— AVANCE TELEDIARIO

— DIBUJOS ANIMADOS

- 14,00, INFORMATIVOS TERRITORIALES
- 14,55, CONEXION CON LA PROGRAMACION NACIONAL
- 15,00, TELEDIARIO
- 15,30, A MI MANERA
- 17,50, AVANCE TELEDIARIO
- 17,55, LOS MUNDOS DE YUPI
- 18,25, RAVIOLI
- 18,55, EL OSITO RUPPERT
- 19,00, NUESTROS ARBOLES

- 19,20, EL NUEVO ESPECTADOR
- 20,20, INFORMATIVOS TERRITORIALES
- 20,29, CONEXION CON LA PROGRAMACION NACIONAL
- 20,30, TELEDIARIO
- 21,00, EL TIEMPO
- 21,10, TRIBUNAL POPULAR
- 22,35, MI HERMANA DOROTHY
- 23,05, DOCUMENTOS TV
- 00,05, TELEDIARIO Y TELEDEPORTE
- 01,00, CINE CLUB DE MADRUGADA

«Memorias del viejo Pekín»

Intérpretes: Shen Jie, Zheng Zhenyao, Zhang Min, Zhang Fengye, Yzn Xiang.

Hace más de medio siglo, Lin Yingzi fue con sus padres desde Taiwan a Pekin. Ellos vivieron en un callejón en la zona sur de la ciudad. Como una muchachita del Sur de China, Lin Yingzi siente curiosidad por todas las cosas: los ruinosos muros de la antigua capital, el repique de las campanas en el pescuezo de unos camellos, las ajetreteadas calles y los callejones contiguos... La mujer loca en la puerta de una casa, su compañero de juegos Niuer, que fue maltratado, el ladrón escondiéndose en un patio desierto, Amah Song, que era una nodriza de su familia y su amado padre que estaba gravemente enfermo y que murió al fin... Toda esta gente, de alguna forma, ha jugado, charlado, reído o vivido con ella. De cualquier modo, en un sentido o en otro, ellos la han dejado silenciosamente uno tras otro.

02,35, DESPEDIDA Y CIERRE

SEGUNDA CADENA

- 07,45, CARTA DE AJUSTE
- 07,59, APERTURA
- 08,00, CON TU CUERPO
- 08,15, DIBUJOS ANIMADOS
- 08,30, CURSOS DE IDIOMAS
- 09,00, PLASTIC
- 10,00, HOY A LAS 10
- 11,00, MIGUEL SERVET
- 12,00, LAS DOCE EN PUNTA
- 13,00, EURODIARIO
- 13,30, BARRIO SESAMO
- 14,00, TRES POR CUATRO
- 15,00, CAMINO DE XANADU
- 16,00, TIRA DE MUSICA
- 16,45, CRISTAL
- 17,30, DE PELICULA
- 18,25, CASCANUECES
- 19,15, EL MIRADOR
- 19,30, CERCA DE LAS ESTRELLAS
- 22,00, NOTICIAS
- 22,35, CINE CLUB

Ciclo: JACK LEMMON

«Con faldas y a lo loco»

Intérpretes: Marilyn Monroe, Jack Lemmon, Tony Curtis, Joe E. Brown, George Raft, Joan Shawlee, Mike Mazurki, Pat O'Brien.

1929. Chicago, La banda de «Botines Colombo» asesina a una banda rival en un garaje. Joe y Jerry, dos músicos, son testigos de la matanza, y perseguidos por los gangster deben desaparecer. Y lo hacen vestidos de mujer. Se convierten en Josephine y Daphne, dos «atractivas» jovencitas, que se enrollan en la orquesta femenina de «Sweet Sue y sus muchachas sincopadas» de gira por Florida. En el tren conocen a sus guapas compañeras, y especialmente a Sugar, una bellísima mujer, de la que Joe se enamora, a pesar de que a Sugar sólo le gustan los millonarios petroleros.

- 00,40, JAZZ ENTRE AMIGOS
- 01,35, LA NOCHE
- 02,30, DESPEDIDA Y CIERRE

MARTES
20
FEBRERO

PRIMERA CADENA

07,45, CARTA DE AJUSTE

07,59, APERTURA

08,00, BUENOS DIAS

10,00, EL DIA POR DELANTE

— WEBSTER

«El caso Webster Long»

Webster está ante un tremendo dilema al tener que decidir él el tema de la adopción; así que hace una visita al cementerio para contarle las penas a sus padres.

— AVANCE TELEDIARIO

— SANTA BARBARA

«Episodio n.º 205»

Tras explicar a Mary los motivos que le indujeron a violar a Christine, Steve se dirige a Ventura dispuesto a acabar con las vidas de Ted y Christine.

— AVANCE TELEDIARIO

— DIBUJOS ANIMADOS

14,00, INFORMATIVOS TERRITORIALES

14,55, CONEXION CON LA PROGRAMACION NACIONAL

15,00, TELEDIARIO

15,30, A MI MANERA

17,50, AVANCE TELEDIARIO

17,55, LOS MUNDOS DE YUPI

18,25, PATOAVENTURAS

18,50, APAGA Y VAMONOS

19,20, ENTRE LINEAS

19,50, COMO EN LOS VIEJOS TIEMPOS

20,20, INFORMATIVOS TERRITORIALES

20,29, CONEXION CON LA PROGRAMACION NACIONAL

20,30, TELEDIARIO

21,00, EL TIEMPO

21,05, EL MARTES QUE VIENE

22,30, SESION DE NOCHE

Ciclo: ALFRED HITCHCOCK

«La ventana indiscreta»

Intérpretes: James Stewart, Grace Kelly, Thelma Ritter, Raymond Burr, Wendell Corey.

L. B. Jeffries, fotógrafo profesional, ha sufrido un accidente y está escayolado de cintura para abajo. Pasa el tiempo en su pequeño apartamento, sin otra diversión que contemplar a través de la ventana lo que sucede en las viviendas que, como la suya, dan a un gran patio. La extraña actitud de uno de sus vecinos le hace sospechar que ha asesinado a su esposa. Jeff, ayudado por la enfermera que le atiende y por Lisa, una joven de elevada posición que pretende casarse con él, intentará desmascarar al criminal.

00,25, TELEDIARIO Y TELEDEPORTE

00,55, TESTIMONIO

01,00, FILMOTECA DEL MARTES

«Chandu»

Intérpretes: Bela Lugosi, María Alba, Clara Kimball, Deame Benton, Phyllis Ludwig, Jack Clark, Wilfred Lucas.

El famoso mago Chandu se halla en un crucero de placer por las islas de los Mares del Sur, cuando, gracias a sus extraordinarios poderes mágicos descubre que su prometida, la princesa egipcia Nadji, ha sido secuestrada y llevada prisionera a la misteriosa isla de Lemuria. Allí, una fanática tribu de caníbales necesita a Nadji para sacrificarla como ofrenda a su diosa Obastee. Chandu, príncipe de la magia blanca, deberá enfrentarse a los malvados seguidores de Obastee, diosa de la magia negra, para rescatar a su amada Nadji.

02,05, DESPEDIDA Y CIERRE

SEGUNDA CADENA

07,45, CARTA DE AJUSTE

07,59, APERTURA

08,00, CON TU CUERPO

08,15, DIBUJOS ANIMADOS

08,30, CURSOS DE IDIOMAS

09,00, EL SALERO

10,00, HOY A LAS 10

11,00, NANNY

12,00, LAS DOCE EN PUNTA

13,00, EURODIARIO

13,30, BARRIO SESAMO

14,00, TRES POR CUATRO

15,00, MISTERIOS SIN RESOLVER

15,50, TIRA DE MUSICA

16,40, CRISTAL

17,30, KLIP

18,25, HANNAY

19,15, EL MIRADOR

19,30, CERCA DE LAS ESTRELLAS

22,00, NOTICIAS

22,30, LA CASA POR LA VENTANA

23,30, RETORNO A BRIDESHEAD

«Sebastian contra el mundo»

Charles pasa en Brideshead la Pascua de 1923, encontrándose con que su amigo Sebastian atraviesa una crisis de rebeldía hacia sí mismo y hacia su familia. Padece continuos enfados y se ha agudizado su afición a la bebida, aunque procura ocultarlo encerrándose en su dormitorio. Su postura rebelde se acentúa. Una noche después de la cena, Sebastian se presenta ante toda su familia totalmente embriagado, a la mañana siguiente, sale para Londres abandonando Brideshead.

00,25, TEMA Y VARIACIONES

01,15, LA NOCHE

02,15, DESPEDIDA Y CIERRE

MIÉRCOLES
21
FEBRERO

PRIMERA CADENA

07,45, CARTA DE AJUSTE
07,59, APERTURA
08,00, BUENOS DIAS
10,00, EL DIA POR DELANTE

— WEBSTER

«Más que un recuerdo»

Jerry toma la decisión de dejar su trabajo como secretario de Katherine y ésta se pone fuerosa. Webster, que piensa que es el culpable, trata de buscar una solución.

— AVANCE TELEDIARIO

— SANTA BARBARA

«Episodio n.º 206»

Tras el infarto sufrido en el domicilio de Lionel cuando intentaba disparar contra él, C.C. es conducido al hospital debatiéndose entre la vida y la muerte.

— AVANCE TELEDIARIO

— DIBUJOS ANIMADOS

14,00, INFORMATIVOS TERRITORIALES
14,55, CONEXION CON LA PROGRAMACION NACIONAL
15,00, TELEDIARIO
15,30, A MI MANERA
17,50, AVANCE TELEDIARIO
17,55, LOS MUNDOS DE YUPI
18,20, NATURALEZA SECRETA
18,50, PUMUKY
19,20, HABLANDO CLARO

19,50, KATIE Y ALLIE

20,20, INFORMATIVOS TERRITORIALES

20,29, CONEXION CON LA PROGRAMACION NACIONAL

20,30, TELEDIARIO

21,00, EL TIEMPO

21,05, EL TIEMPO ES ORO

22,10, JACK, EL DESTRIPIADOR

«Episodio n.º 2»

Un segundo asesinato de las mismas características que el primero provoca la irritación de las gentes de Whitechapel, que quieren linchar a todo sospechoso. El vidente Robert James Lees es avisado por el inspector Abberline para que no hable, ya que ello puede dar pie a que el asesino le ataque; no obstante, es atropellado por un coche con escudo real. Los rumores que se extienden sobre el príncipe preocupan al primer ministro, quien manifiesta la urgencia de encontrar al asesino.

23,05, CIUDADES PERDIDAS

00,05, TELEDIARIO Y TELEDEPORTE

01,00, ULTIMA SESION

«La bestia con cinco dedos»

Intérpretes: Victor Francen, Andrea King, Peter Lorre, Robert Alda, J. Carroll Naish, Charles Dingle.

Francis Ingram, famoso concertista de piano que lleva años paralítico, atado a una silla de ruedas, muere en extrañas circunstancias, aunque el dictamen del forense y de la policía sostiene que el fallecimiento se ha debido a causas naturales. Durante la lectura del testamento, en el que hace beneficiarios de su gran fortuna a su secretario, su doncella, su mejor amigo... sucede algo extraordinario: se escuchan unos fuertes acordes de piano. Todos se precipitan al salón contiguo, pero está vacío. Sobre el teclado del piano fosforesce el fabuloso anillo que llevaba el cadáver del artista cuando fue incinerado.

02,30, DESPEDIDA Y CIERRE

SEGUNDA CADENA

07,45, CARTA DE AJUSTE
07,59, APERTURA
08,00, CON TU CUERPO
08,15, DIBUJOS ANIMADOS
08,30, CURSOS DE IDIOMAS
09,00, LA CASA POR LA VENTANA
10,00, HOY A LAS 10
11,00, LA SAGA DE LOS RIUS
12,00, LAS DOCE EN PUNTA
13,00, EURODIARIO
13,30, BARRIO SESAMO
14,00, TRES POR CUATRO
15,00, OTROS PUEBLOS

«La piel de toro»

16,00, TIRA DE MUSICA
16,40, CRISTAL
17,25, SECUENCIAS
18,15, ESA CLASE DE GENTE
19,15, EL MIRADOR
19,30, CERCA DE LAS ESTRELLAS
22,00, NOTICIAS
22,30, CORAZON
23,30, ESTRENOS TV

«Enganchados»

Dirección: Karen Arthur.
Intérpretes: Edward Asner, Raphael Sbarge, James Wilder.

Un atleta de una escuela superior es víctima de su adicción a la cocaína. Su padre, el reverendo Owens, lucha para recuperar a su hijo de la única manera que sabe...

01,05, LA NOCHE
02,15, DESPEDIDA Y CIERRE

JUEVES

22

FEBRERO

PRIMERA CADENA

07,45, CARTA DE AJUSTE

07,59, APERTURA

08,00, BUENOS DIAS

10,00, EL DIA POR DELANTE

— WEBSTER

«Un país de ensueño»

Webster está obsesionado por los sueños que tiene últimamente, incluso deja de asistir a clase por temor a que pueda suceder lo que ha soñado.

— AVANCE TELEDIARIO

— SANTA BARBARA

«Episodio n° 207»

Cuando Mary y Cruz llegan al domicilio de los Duval en Ventura, el cuerpo de Steve Basset yace sin vida en el suelo y Christine ha sido arrestada bajo la acusación de asesinato.

— AVANCE TELEDIARIO

— DIBUJOS ANIMADOS

14,00, INFORMATIVOS TERRITORIALES

14,55, CONEXION CON LA PROGRAMACION NACIONAL

15,00, TELEDIARIO

15,30, A MI MANERA

17,50, AVANCE TELEDIARIO

17,55, LOS MUNDOS DE YUPI

18,20, ERASE UNA VEZ... LA VIDA

18,50, SOPA DE GANSOS

19,20, CON LAS MANOS EN LA MASA

19,50, MURPHY BROWN

20,20, INFORMATIVOS TERRITORIALES

20,29, CONEXION CON LA PROGRAMACION NACIONAL

20,30, TELEDIARIO

21,00, EL TIEMPO

21,05, TREINTA Y TANTOS

22,10, PUNTO Y APARTE

23,40, ENREDO

00,05, TELEDIARIO Y TELEDEPORTE

01,00, PRODUCCION ESPAÑOLA

«El poderoso influjo de la Luna»

Intérpretes: Alfredo Landa, Adolfo Marsillach, Agustín González, Conchita Cueto, Irene Gutiérrez Caba, Ramiro Oliveros, Emilio Gutiérrez Caba, Carlos Mendy, Antonio Medina.

Según dicen, la Luna en plenilunio vuelve loca a la gente. Personas absolutamente normales, como los vecinos de esta casa del madrileño barrio de la Concepción, se convierten en algo disparatado, tan fuera de quicio, que sólo respiran tranquilos cuando la Luna entra en menguante.

02,40, DESPEDIDA Y CIERRE

SEGUNDA CADENA

07,45, CARTA DE AJUSTE

07,59, APERTURA

08,00, CON TU CUERPO

08,15, DIBUJOS ANIMADOS

08,30, CURSOS DE IDIOMAS

09,00, CORAZON

10,00, HOY A LAS 10

11,00, AÑOS DORADOS, AÑOS AMARGOS

12,00, LAS DOCE EN PUNTA

13,00, EURODIARIO

13,30, BARRIO SESAMO

14,00, TRES POR CUATRO

15,00, NATIONAL GEOGRAPHIC

15,55, TIRA DE MUSICA

16,45, CRISTAL

17,30, PRIMERA FUNCION

«El paso»

En una parada de autobús, perdida en un cruce de caminos, unos pasajeros de un taxi intermunicipal accidentado, se ven obligados a esperar cualquier vehículo que les pueda sacar del inhóspito lugar.

19,10, EL MIRADOR

19,30, CERCA DE LAS ESTRELLAS

22,00, NOTICIAS

22,30, EL PRIMI JUEGO

22,50, JUEVES CINE

«Sesión continua»

Intérpretes: Adolfo Marsillach, Jesús Puente, María Casanova, José Bódalo, Encarna Paso, Víctor Valverde, Patricia Calot, Rafael Hernández, Pablo Hoyos.

El director de cine José Manuel Varela prepara el rodaje de «Me deprimó despacio». Será su séptima película y va a escribir el guión en colaboración con su amigo de toda la vida Federico Alcántara. La frontera entre la realidad y ficción quedará desbordada por los conflictos personales de ambos creadores y los problemas que rodean al equipo de producción.

00,35, METROPOLIS

01,05, LA NOCHE

02,15, DESPEDIDA Y CIERRE

VIERNES
23
FEBRERO

PRIMERA CADENA

07,45, CARTA DE AJUSTE

07,59, APERTURA

08,00, BUENOS DIAS

10,00, EL DIA POR DELANTE

— WEBSTER

«El gran Walnutto»

Webster, para hacer la buena obra del día, invita a cenar a un amigo. La sorpresa es cuando su amigo resulta ser un viejo mago radiofónico, olvidado ya de todo el mundo.

— AVANCE TELEDIARIO

— SANTA BARBARA

«Episodio n.º 208»

Una vez recuperado del impacto que le produjo el saber que Channing era hijo suyo, toda la atención de Lionel está puesta en conocer a fondo a su nieto Brandon.

— AVANCE TELEDIARIO

— DIBUJOS ANIMADOS

14,00, INFORMATIVOS TERRITORIALES

14,55, CONEXION CON LA PROGRAMACION NACIONAL

15,00, TELEDIARIO

15,30, A MI MANERA

17,50, AVANCE TELEDIARIO

17,55, FRAGUEL ROCK

18,20, PLASTIC

19,20, UN RATO DE INGLES

19,50, CASA REPLETA

20,20, INFORMATIVOS TERRITORIALES

20,29, CONEXION CON LA PROGRAMACION NACIONAL

20,30, TELEDIARIO

21,00, EL TIEMPO

21,05, LA MUJER DE TU VIDA

«La mujer oriental»

Intérpretes: Chema Muñoz, Yumi Fujimori, José Coronado, Mapi Galán, Bertín Osborne, Eva León.

Abandonado por su esposa, Gonzalo cae en un estado de profunda depresión. Un amigo le aconseja que busque una mujer oriental y la encuentra gracias a una agencia matrimonial internacional. Así conoce a Skthi y gracias a ella Gonzalo sabe lo que es la inquietud y la sospecha y después, el riesgo y la aventura.

22,15, ¡VIVA EL ESPECTACULO!

23,50, JUZGADO DE GUARDIA

«El mejor de los amigos»

00,15, TELEDIARIO Y TELEDEPORTE

SEGUNDA CADENA

07,45, CARTA DE AJUSTE

07,59, APERTURA

08,00, CON TU CUERPO

08,15, DIBUJOS ANIMADOS

08,30, CURSOS DE IDIOMAS

09,00, TEMA Y VARIACIONES

10,00, HOY A LAS 10

11,00, LA SEÑORA GARCIA SE CONFIESA

«Matrimonio»

La señora García cuenta la historia de su matrimonio. Conoció a su marido a bordo de un barco camino de Italia. El

era piloto y ella, recién fallecido su padre, quiso recorrer los lugares en que transcurrió su infancia. El noviazgo, la luna de miel, primer hijo, ilusiones, nuevo hijo, más ilusiones y por fin la primera hija. Llega el momento inevitable. La separación matrimonial, que se lleva a cabo civilizadamente. Cada uno expone sus problemas y la decisión es común.

11,35, PLINIO

12,00, LAS DOCE EN PUNTA

13,00, EURODIARIO

13,30, BARRIO SESAMO

14,00, TRES POR CUATRO

15,00, EL MUNDO DEL CABALLO

15,25, STOP, SEGURIDAD EN MARCHA

15,50, TIRA DE MUSICA

16,45, CRISTAL

17,30, CINE ESPAÑOL

«El maestro»

Intérpretes: Aldo Fabrizzi, Mary Lamarr, Félix Fernández, Alfredo Mayo.

Don Juan, un maestro viudo, pide el traslado a la capital para que su hijo pueda estudiar y hacerse un hombre con más posibilidades. Tiene entre sus proyectos la creación de una escuela de pintura. Un coche atropella a su pequeño y el mundo se le viene abajo al bueno de don Juan que presenta su dimisión en el colegio y decide abandonarlo todo; pero algo verdaderamente extraordinario y maravilloso sucede...

18,55, CORTOMETRAJE

19,10, EL MIRADOR

19,30, CERCA DE LAS ESTRELLAS

22,00, NOTICIAS

22,30, A TRAVES DEL ESPEJO

01,00, ARTE Y ARTISTAS FLAMENCOS

01,30, DESPEDIDA Y CIERRE

SABADO
24
FEBRERO

PRIMERA CADENA

01,00, CLASICOS EN BLANCO Y NEGRO

«Atrapados»

Intérpretes: James Mason, Barbara Bel Geddes, Robert Ryan, Natalie Schaefer, Curt Bois.

Una modesta muchacha se casa con un millonario que resulta ser un hombre enfermo, neurótico y autoritario. El matrimonio fracasa y la joven decide separarse encontrando trabajo como secretaria de un médico de gran vocación y pocas ambiciones económicas. El marido, sin embargo, no renuncia a ella y trata por todos los medios de mantener su dominio.

02,25, JAZZ ENTRE AMIGOS

03,25, EL PRECIO JUSTO

04,55, DOCUMENTOS TV

05,55, EL NUEVO ESPECTADOR

06,55, DE PELICULA

07,50, TRIBUNAL POPULAR

09,10, SE HA ESCRITO UN CRIMEN

10,00, CAJON DESASTRE

11,00, AVANCE TELEDIARIO

13,30, PARLAMENTO

14,30, SABADO REVISTA

15,00, TELEDIARIO FIN DE SEMANA

15,30, EL TIEMPO

15,35, LA CORONA MAGICA

16,05, PRIMERA SESION

«Alerta roja:
Neptuno hundido»

Intérpretes: Charlton Heston, David Carradine, Rosemary Forsyth, Stacy Keach.

Tras la colisión entre un submarino americano, en las cercanías de la costa, con un carguero noruego, se pone en marcha todo el mecanismo necesario para su salvamento, ante el temor de que el oxígeno se acabe o la presión del agua rompa el casco. Se produce un terremoto cuando se intenta remolcarlo hasta la costa, poniendo en peligro la vida de los naufragos.

18,05, ROCKOPOP

19,35, REMINGTON STEELE

«Steele vivo y coleando»

Un pobre hombre desahuciado decide antes de morir declararse autor del secuestro de un famoso, para cobrar el rescate. Sus problemas empiezan cuando, estando en la cárcel, un médico opera su dolencia, salvándole la vida, pero encontrándose condenado a cadena perpetua.

20,30, TELEDIARIO FIN DE SEMANA

21,00, EL TIEMPO

21,05, INFORME SEMANAL

22,15, SABADO CINE

«Pesadilla en Elm Street»

Intérpretes: John Saxon, Ronee Blakely, Heather Langenkamp, Amanda Wyss, Nick Corry, Johnny Depp.

Varios jóvenes sufren la misma pesadilla: les persigue un hombre con el rostro desfigurado y uñas largas como cuchillos. Cuando una de las chicas muere brutalmente asesinada, la policía detiene a uno de sus amigos, presente en el momento del ataque. Pero el presunto criminal será la siguiente víctima y ya no quedarán explicaciones racionales para aquellos extraños sucesos.

23,55, AVANCE TELEDIARIO

00,00, MUSICA N.A.

SEGUNDA CADENA

07,45, CARTA DE AJUSTE

07,59, APERTURA

08,00, CON TU CUERPO

08,15, DIBUJOS ANIMADOS

08,30, CURSOS DE IDIOMAS

09,30, CON LAS MANOS EN LA MASA

10,00, KLIP

11,00, VIA OLIMPICA

12,30, CONCIERTO DE LA ORQUESTA SINFONICA DE RTVE

Desde el Teatro Monumental de Madrid, la Orquesta Sinfónica de RTVE, bajo la dirección del compositor y director Leif Segerstam.

14,30, ULTIMAS PREGUNTAS

15,00, ESTADIO-2

— GOLF. Open Larios. En directo desde el campo de La Quinta (Málaga).

— CICLISMO. Vuelta Ciclista Comunidad Valenciana. Finai etapa. En directo.

— VOLEIBOL MASCULINO. Primer Play Off. En directo.

— FUTBOL. Liga inglesa. En diferido.

22,00, FUERA DE SERIE

«Homenaje a Woody Guthrie y Leadbelly»

Woody Guthrie y Leadbelly son los dos cantantes que más han influido en las nuevas generaciones de intérpretes de folk americano. Entre otros intervienen: Bob Dylan, Arlo Guthrie, Emmylou Harris, Taj Mahal, John Mellencamp, Willie Nelson, Little Richard, Pete Seeger, Bruce Springstenn, Sweet Honey in The Rock y U2.

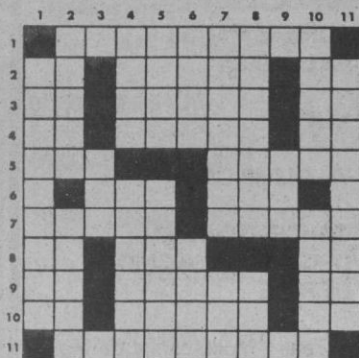
23,00, EL AUTOESTOPISTA

23,25, ESTADIO-2

01,30, DESPEDIDA Y CIERRE

TIEMPO LIBRE

CRUCIGRAMA



HORIZONTALES. — 1: Dicese de todo libro sagrado no incluido en el canon por no ser segura su inspiración divina (PI). 2: Consonante repetida. Maneja algo, tráelo entre las manos. Al revés, pronombre personal. 3: Repetido y familiar, muchacha de servir. Al revés, ninguna persona. Símbolo químico. Al revés, terminación de infinitivo. Tuéstale. Nota musical. 5: Animal plantigrado. Semejante. 6:

Acudirá. Perro. 7: Bote, barca. Limpiañ, ordenan. 8: Pronombre personal. Pronombre personal. Acudid. 9: Símbolo químico. Marchitalo. Letras de «cima». 10: Acudid. Fluid. Vocal repetida. 11: Pérdida de electrones experimentada por un elemento o un ión en beneficio de otro.

VERTICALES. — 1: Volcán italiano. 2: Tostáis. Agarrado 3: Al revés, cierto pariente. 4: Escudriña. Volví a lamer. 5: Arma blanca usada en Filipinas, con hoja de forma serpenteada. Apartad. 6: Ensenada. Que no padece enfermedad (femenino). 7: Antigua ciudad romana española. Al revés, óxido de calcio. 8: Medida de capacidad para áridos (PI). Al revés, distraído. 9: Enlaza. 10: Letra del alfabeto griego. Al revés, surgía a la vida. 11: Nombre con que se conoce hoy al antiguo Siam.

FRASES CELEBRES

Naturalmente, yo desprecio a mi patria de la cabeza a los pies; pero me desagrada que los extranjeros compartan conmigo ese sentimiento.

En 1831, las simpatías que despertó en Occidente a la insurrección polaca suguieron a Puchkine un apóstrofe en verso, "A los calumniadores de Rusia", y ese es uno de los razonamientos que se le ocurrieron para confundirlos...

Si vivo todavía algunos años, el imperio romano no tendrá necesidad de soldados.

Asegura Bacon en sus Ensayos de Moral y de Política, capítulo XV, que esta frase le costó el poder y la vida al emperador romano Marco

Aurelio Probo (232-282), pues a consecuencia de haber empleado a los soldados inactivos en trabajos de utilidad pública, y divulgar esa frase, con la que el emperador pretendió simplemente exaltar su benéfica labor, consecuencia en buena parte de sus anteriores éxitos guerreros, el ejército entendió que se trataba de licenciarlo, y en el motín que estalló pereció Probo a manos de la soldadesca.

Han tenido tanto tiempo razón, como todos los oprimidos, que bien tienen derecho a no tenerla alguna vez.

Benavente, Alfilerazos, acto II, escena VII.

UMOR SIN ACHE

NUEVAS CONJUGACIONES



VERBO UNTAR

Yo robo
Tú chorceas
El se infla
Nosotros traficamos con influencias
Vosotros os sacáis el carnet del partido
Ellos hacen la declaración de la renta. Como pardillos.

VERBO ESFORZARSE

Yo tengo un hijo
Tú tienes un hijo
El tiene un hijo
Nosotros les damos estudios de EGB
Vosotros conseguís llevarlos a la Universidad
Ellos están en paro académico per in seculam seculorum.

VERBO JERINGAR

Yo tengo un cochecito
Tú tienes un cochecito
El tiene un cochecito
Nosotros lavamos el utilitario en el río
Vosotros contamináis los bronquios de los ciudanos
Ellos se matan, y encima se llevan por delante a una vieja.

VERBO COTIZAR

Yo tengo una úlcera de estómago
Tú tienes una hernia discal
El padece del riñón
Nosotros pertenecemos a la Seguridad Social
Vosotros estáis esperando cama desde hace cuatro meses
Ellos se mueren.

VERBO PIRARSELAS

Yo asesino a alguien
Tú robas un banco
El negocia con coca
A nosotros nos coge la Policía
A vosotros os da el juez un permiso por siete días
Ellos se fugan al Brasil.

ALAMEDO DEL PARRAL Y DIEZ

LOS SIETE ERRORES

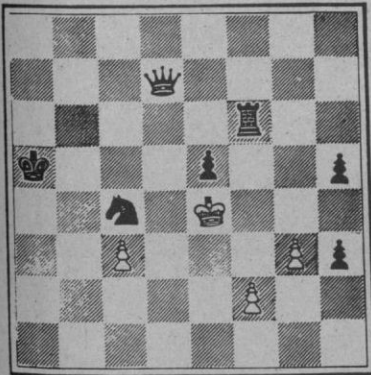
Al copiar el dibujo, el autor cometió **siete** errores. ¿Sería Vd. capaz de descubrirlos?



Problemas de ajedrez

NEGRAS

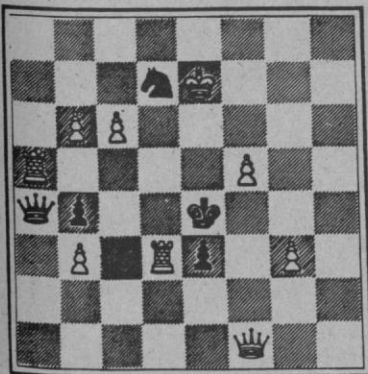
Por HARRY SMITH



BLANCAS

Juegan negras y dan mate en dos. ¿Como?

NEGRAS



BLANCAS

Juegan blancas y dan mate en dos. Cómo?

PROBLEMA DE LOGICA

	Primero	Segundo	Tercero	Cuarto
CLIENTE				
DEPENDIENTE				
OBJETO				
TIEMPO				

Cuatro personas entran, una tras otra, en una óptica. Con los datos que le damos a continuación, y si los mecanismos de su lógica funcionan bien, tendrá que deducir la colocación en las correspondientes casillas del nombre de cada una de ellas, el objeto de su visita a la óptica, el nombre del dependiente que la atiende y el tiempo que permanece dentro de la óptica.

- 1.- El que permanece en la óptica 20 minutos no se encarga lentillas.
- 2.- Ricardo atiende a la persona que permanece en la óptica 15 minutos.
- 3.- A Irene no la atiende Rafael.
- 4.- María atiende a la persona que entra inmediatamente delante de la que permanece media hora.
- 5.- Irene permanece 10 minutos dentro de la óptica.
- 6.- César viene a recoger las gafas de su padre.
- 7.- Irene entra inmediatamente después que la persona que viene a graduarse la vista.
- 8.- Tere entra la tercera.
- 9.- A Santiago le atiende Luís.
- 10.- María atiende a la persona que entra la segunda.
- 11.- El que viene a cambiarse los cristales de las gafas entra inmediatamente después que el que permanece 20 minutos.

HOROSCOPO

PARA LA SEMANA DEL 19 AL 25 DE FEBRERO

<u>ARIES (21 marzo a 20 abril)</u>		
	SALUD	M
	TRABAJO	R
	DINERO	E
	AMOR	B
<u>TAURO (21 abril a 20 marzo)</u>		
	SALUD	B
	TRABAJO	B
	DINERO	M
	AMOR	R
<u>GEMINIS (21 mayo a 20 junio)</u>		
	SALUD	R
	TRABAJO	R
	DINERO	P
	AMOR	B
<u>CANCER (21 junio a 21 julio)</u>		
	SALUD	B
	TRABAJO	B
	DINERO	E
	AMOR	R
<u>LEO (22 julio a 21 agosto)</u>		
	SALUD	P
	TRABAJO	R
	DINERO	R
	AMOR	E
<u>VIRGO (22 agosto a 22 sept.)</u>		
	SALUD	B
	TRABAJO	R
	DINERO	B
	AMOR	P

<u>LIBRA (23 sept. a 22 oct.)</u>		
	SALUD	E
	TRABAJO	M
	DINERO	B
	AMOR	P
<u>ESCORPION (23 oct. a 22 nov.)</u>		
	SALUD	E
	TRABAJO	B
	DINERO	B
	AMOR	B
<u>SAGITARIO (23 nov. a 20 dic)</u>		
	SALUD	B
	TRABAJO	E
	DINERO	B
	AMOR	M
<u>CAPRICORNIO (21 di. a 19 En)</u>		
	SALUD	E
	TRABAJO	M
	DINERO	B
	AMOR	E
<u>ACUARIO (20 en. a 19 feb.)</u>		
	SALUD	E
	TRABAJO	R
	DINERO	B
	AMOR	B
<u>PISCIS (19 feb. a 20 marzo)</u>		
	SALUD	R
	TRABAJO	E
	DINERO	B
	AMOR	B

CLAVE DE SIGNOS

E = Excelente. - B = Bueno. - R = Regular. - M = Malo. - P = Pésimo.

PROBLEMA DE LOGICA

Nombre cliente: Santiago, Irene, Tere, César.

Nombre dependiente: Luis, María, Rafael, Ricardo.

Objeto: Graduarse vista, cambiar cristales, encargarse lentillas, recoger gafas padre.

Tiempo: 20 minutos, 10 minutos, media hora, 15 minutos.

SIETE ERRORES

Bigote
Ojo
Cristal
Brazo
Oreja
Pierna
Trayectoria pie

SOLUCIONES A TIEMPO LIBRE

PROBLEMA DE AJEDREZ

1. T6A
2. R x T, D5C mate

1. T x C, (J. negras)
2. D4A mate.

CRUCIGRAMA

HORIZONTALES.— 1: Apócrifos. 2: SS. Trata. IT. 3: Ta. eidaN. Ga. 4: rl. Asale. Mi. 5: Oso. Igual. 6: Irá. Can. 7: Batel. Asean. 8: Os. Les. Id. 9: Li. Ajalo. Ci. 10: Id. Manad. AA. 11: Oxidación.

VERTICALES.— 1: Stromboli. 2: Asáis. Asido. 3: oIT. 4: Otea. Relami. 5: Cris. Alejad. 6: Rada. Sana. 7: Itálica. laC. 8: Fanegas. odl. 9: Une. 10: Sigma. aicaN. 11: Tailandia.