

Fin de Semana

LA MODA

PARA ESTA PRIMAVERA

EL BUEN TIEMPO EN DOS COLECCIONES RODIER 1988

La feminidad tan gozosamente recuperada resplandece en una figura esculpida con deleite, desde los hombros ya no agresivos, hasta las piernas, bien al descubierto gracias a la línea mini, o jugando al sí y al no entre pliegues o frunces de faldas largas y amplias. Con alguna que otra abertura oportuna. En ambos casos se marca claramente la cintura fina, no se olvida la curva gloriosa de las caderas y, por descontado, se mima a un busto que ha vuelto a primer plano ante los focos, tras haber permanecido relegado entre los anónimos «extras» en la película de la moda. He aquí las nuevas dentencias de Rodier.

FIRMEZA

Firmes en un gusto que hemos aceptado decididamente, recibiremos el primer mensaje primaveral con esta propuesta que acentúa una silueta actualísima, de hom-

bros naturales, muy en su sitio, talle bien definido y cadera una pizca desafiante. Se impone la rodilla como frontera nada rígida, los escotes no censurados en vestidos y pullovers de malla fina pegados al cuerpo, y se subrayan las caderas a base de fruncidos ánfora, chaquetas cortadas con vuelo, o faldas «boule» de cintura alta, resaltada a veces por un fino plisado.

El color juega la carta de la osadía en contrastes amarillo-negro y negro-rojo, o la de la mezcla en atractivos minic cuadros escoceses. Y los tejidos, con fuerte tendencia al otomán, se desdoblán en tricots «kasha», pura lana, nuevas mezclas en viscosa, y un delicioso «crêpe marrocaín» con microestampados de tréboles y corazones de póker.

BARLOVENTO

La perspectiva es declaradamente bicolor, con base en el tono marfil que se combina con el marino, el azulón o un bonito verde jugoso. Las faldas cortas alternan con las largas y vaporosas, estampa-



das a diminutas florecillas. El punto a rayas es de rigor y abarca también, como novedad, una serie sport muy joven de «tee-Shirts» de algodón rústico para coordinar con amplias chaquetas de «toile».

A tener muy en cuenta: los

conjuntos de bermudas, y los de punto con aspecto «denim», algunos con pantalones ceñidos que sobrepasan justo las rodillas.

ARMONIA

Nuevos clásicos con formas nuevas. Un capítulo es-

EL ADELANTADO DE SEGOVIA

Sábado 23 de abril de 1988
Año LXXXVIII.— Núm. 26.832

D. L. SG. 7- 1958

Director:
Pablo Martín Cantalejo

PROGRAMA DE TVE

24 AL 30 DE ABRIL

pléndido para las intrasigentes del refinamiento. La línea, flexible y cuidada, redondea un porte nítido, de «cachet» impecable. Los colores son suaves; de gradaciones leves y mesuradas. Barquillo, kaki claro o gris, se asocian al «blanc cassé» y dan forma a conjuntos de pantalones rectos y anchos con chaquetas camiseras provistas de cinturón, o nuevos sastres de solapas amplias y cortas faldas vuelos.

Aparece un nuevo tejido, una especie de shantung rústico, para coordinados en liso y rayas, y, en lana mezclada, un galés renovado de diseño menudo, en esos tonos comedidos que dan la nota de una elegancia sin vacilaciones.

SILVESTRE

El verano se anuncia con una auténtica eclosión de materias nobles: nada más natural —más «silvestre»—



y, a la vez, más exquisitamente civilizado. Mezclas de lino y viscosa o lino y algodón configuran unos tejidos perfectos para los primeros calores estivales. Faldas rectas con pequeña sobrefalda de capa y «spencer» de cuello a caja. Pullovers a rayas muy delgadas, o en jacquards con motivos de hojas o conchas marinas.

Todo, en la armonía novedosa de los kakis y rosa, o el contrapunto de los colores sordos: verde oscuro, pizarra, castaño, la fresca familia de algodones estampados con dibujos botánicos, y, sobre todo, la presencia radiante de la seda —nuevo fetiche del verano— lavada y lavable, para que su compañía sea todavía más deseable y grata.

RAFAGAS

Los nuevos algodones se dejan mecer, coquetos, por el aire cálido que trae ya aromas de campo abierto. Una asamblea de bellos pasteles

agrisados que se alían, en ocasiones, a rayas discontinuas o flores difusas, se anexiona también los crudos y beige, amigos de un verde tenue o un azul deslavado. Se alargan y ensanchan las faldas, se renueva la forma de los «teeshirts» y surge un popelín más ligero y un crespón de algodón calado, exclusivo y pimpante.

El estilo camisa lidera la moda, y sobre él descansan multitud de variantes de este tema aparentemente despreocupado y realmente minucioso.

ESTORIL

Las vacaciones Rodier se han sentido fascinadas por la paleta de Gauguin. Los colores amapola, girasol, verde y violeta, se conjugan con negro o con algún toque crudo. El resultado es un cromatismo casi vitaminado, tendente al bicolor rayado, especialmente en los jerseys de algodón mercerizado para vestidos o «tee-shirts», alternando con jacquards geométricos.

La gabardina y el crestón de algodón se adaptan a conjuntos de bermudas y chaqueta o vestidos sexy de cortas faldas a volantes, con corselete y corpiño-bustier de tirantes. Y un estampado exuberante, francamente polinésico, permite el contraste con pequeñas piezas en tejidos lisos. Un oleaje de colorido y siluetas insinuantes nos envuelve...

TIMANZAYA

Horizontes azules que se despliegan en toda su gama, redoblando su incitación con jacquards africanos. El índigo y el cobre sellan su unión, a través de cuadros madrás gigantes, en lino y algodón estampado. Flores exóticas, insectos fantásticos o rayas insólitas, cubren, mediante diseños sumamente originales, la superficie del popelín ligerísimo de pleno verano.

El índigo supremo se instala en los fondos o desarrolla un «total-look», sugerencia potente de mares profundos, flora tropical, paisajes soñados y edenes lejanos.

R.P.R.

Maquillaje de Primavera



Iyes Saint Laurent revela los tonos de su maquillaje de Primavera Ondine. Tonos suaves y transparentes, inspirados en el turquesa del mar y el dorado de las playas calientes. Toda la belleza y la luminosidad de un rostro de sirena.

Ondine propone dos versiones diferentes:

—En la primera, sobre el «Teint Parfait N.º 1», un maquillaje suave y emoliente, muy claro, unos toques de su nuevo Fard a Joues Douceur N.º 2, una textura inédita, untuosa, casi impalpable, en perfecto equilibrio entre la suavidad de la crema y la ligereza del polvo. El toque final, la perfecta matización, con los polvos de seda Poudre de Soie N.º 3 Melon, que eliminan brillos y dan un acabado de porcelana.

Los ojos se iluminan con Fard a Paupieres Duo N.º 79, rosa y dorado como los granos de la arena más fina y se subrayan con el Fard a Cils N.º 11, azul añil.

Los labios se cubren con el Fard a Levres N.º 62, color coral.

—Otra versión nos ofrece una Ondine aún más sofisticada, con el Fard a Paupieres N.º 77, en transparencias verdes y azules, que son el reflejo del mar en los ojos, revalorizados por los Fard a Joues Douceur N.º 1 y 3, aplicando el 3, más intenso, subrayando el pómulos, y el 1, más suave, hacia las sienes.

Fantasia íntima en la ropa interior masculina



Dos creaciones de Agatha Ruiz de la Prada



En los últimos años los hombres han modificado profundamente su actitud con respecto a la propia imagen, a la forma de vestir y a sus complementos.

Si por una parte el hombre de hoy reivindica el placer y la elegancia clásica, por otra parte se auto-concede más fantasía, cuida más su imagen, presta más atención o disfruta más en la búsqueda de la novedad. Precisamente por ello, a partir de esta primavera, se pueden ver ideas inéditas para la ropa interior masculina, realizadas para satisfacer este legítimo deseo de «vanidad», de imaginación y de gratificación, creada por Ermenegildo Zegna, con esmerada selección de las materias primas: las fibras naturales son las mejores, y son tratadas con elaboraciones que garantizan mayor duración y al mismo tiempo mayor suavidad.

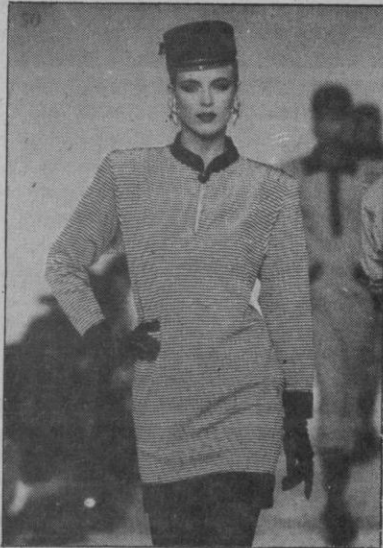
La «línea Íntimo», está confeccionada en punto de puro algodón mercerizado, describe las particularidades de las indumentarias técnicas del atletismo, del jogging, del beisbol, o «profana» afectuosamente esas viejas formas de vestir que tanto gustaban a nuestros abuelos, con prendas que pueden fácilmente llevarse tanto en casa, como después del deporte o para salir.

Camisetas en algodón tipo canalé o a rayas irregulares, ambos estilos estudiados de forma que puedan ser vistas desde el exterior, pero conservando una textura lisa y agradable en el interior, en contacto con el cuerpo.

Los tonos son suaves, lisos y de mezclas en: gris oscuro, gris claro, azul polvo y hielo musgo.

Precisamente porque la ropa interior también es un complemento importante del vestir, Ermenegildo Zegna ha prestado particular atención a los detalles: las camisetas son de escote cerrado, con profundos surcos, y botoncitos en el cuello, inspiradas en los trajes de baño de los años veinte.

Primavera de Saint Laurent



Breve muestra de la amplia colección presentada por Saint Laurent. (Fotos: Guy Yves Marineau. Maquillaje: Terry para Yves Saint Laurent)

El maillot ceñido al cuerpo, estrella de la moda de baño para la temporada 1988, ya era noticia en las páginas de moda hace 50 años, pero con grandes diferencias en cuanto a tejidos, ajuste y aspecto.

El maillot de los años 30 era una prenda relativamente púdica, aunque en su momento se consideró algo chocante. Un panel disimulaba el tímido descubrimiento de los muslos, y el escote no llegaba a revelar el pecho. El tejido básico era la lana, que al mojarse se hacía pesada, formaba bolsas, y tardaba una eternidad en secarse. ¡El peso medio de un traje de baño de entonces una vez mojado era de 3,6 kgs.!

El nylon se introdujo en el mercado en 1938, pero casi la totalidad de la producción se destinó a fabricar medias, y no empezó a utilizarse en los trajes de baño hasta los años cincuenta. Inicialmente apa-

La moda de baño, antes y ahora

reció en forma de nylon «texturado» en géneros de punto apretados, que solían perder su forma al mojarse.

La auténtica revolución llegó a finales de los años 60, cuando aparecieron por primera vez en las playas europeas los bañadores realizados en tricot suave de nylon

con «Lycra», una nueva fibra elástica. Pronto corrió la voz de que estos trajes de baño pesaban poco más de 100 gramos en seco, 175 gramos al salir del agua, y que se secaban en pocos minutos. Sus usuarias descubrieron otra ventaja: las nuevas prendas mantenían su forma ajus-

tada incluso después de mojarse.

En 1988, ya se da por sentado el confort y el buen ajuste de la prenda, lo que permite libre vuelo a la creatividad de los diseñadores de moda. El tejido preferido sigue siendo el tricot de nylon con «Lycra», pero con mucha más variedad de aspecto: desde los acabados satinados brillantes, metálicos o nacarados, hasta los efectos de superficie «burbuja» y fruncidos, y los divertidos estampados de pasta plástica.

En cuanto al diseño de las prendas, los trajes de baño se han incorporado plenamente a la moda actual, con tendencias tan diversas como los estilos depurados de competición olímpica, la alta sofisticación y «glamour» de los escotes profundos y los adornos de lentejuelas, los volantes y las blondas románticas... y una gama más extensa que nunca de colores y estampados. (Dupont)

DE LA SIERRA SEGOVIANA



CELESE

LECHE PASTEURIZADA
LA LECHE MAS NATURAL

UN PRODUCTO SEGOVIANO
AL SERVICIO DE SEGOVIA

CIUDADANO NICO

¡QUE VERGÜENZA Y...! Basándonos en manifestaciones un día pronunciadas por quien ya hace años fuese Presidente de la Universidad de Boston (Harold C. Case), y que hoy decidimos volver a leerlas, verdad es —y convencidos de ello deberemos estar, amigo Nico— que quien se lo propone, siempre podrá alcanzar niveles más altos.

Y son unas declaraciones que obligados por el último suceso que estamos viviendo los ciudadanos segovianos, lógico se hace pasar a ofrecérselas a quien es primera autoridad municipal, pues el tiempo va pasando y ya no dudamos (si el milagro no se produce) de que la actuación de nuestro alcalde nos está llevando a ese punto en que ya nada nos podrá salvar de **pagar la apuesta** que a favor de su gestión, al frente del Ayuntamiento, formalizáramos con otro segoviano. Y es que por lo que venimos comprobando, ya no creemos que ni siquiera pueda existir para él «un treinta de febrero», ni motivos para subir del «cero» la calificación que haya de merecer, llegada la fecha de su relevo.

—«Ciertamente, algunas personas parecen tener el signo del fracaso; contrariamente, vemos a otras que por más problemas que tienen, siempre salen a flote. ¿Se preguntaron la causa de tal hecho? En la mayoría de los casos, el análisis revela que el fracaso es inherente al individuo y que la culpa es más de él que de las circunstancias... Por todo ello, si las cosas le salen mal continuamente a usted, quizá la psicología del error está en usted mismo y deba corregirse. Personalmente no podemos admitir que exista nin-

gún ser humano condenado al fracaso, y, por tanto, mantenemos que siempre se pueden alcanzar niveles más altos y mejorar»—.

Y si hoy ocupamos nuestro espacio con una llamada más de atención a nuestro alcalde (perdona, Nico, que aún deje sin dar cumplimiento a lo que me vienes exigiendo), es a causa de lo que venimos soportando con las obras que se están realizando (al parecer por Telefónica) desde la plaza de Los Huertos, camino calle de San Agustín. Ignoramos si habrá permanecido en Segovia nuestro alcalde, pero si alejado de ella hubiese estado, más necesario se habría hecho pedir otro «Mystère» para llegar a tiempo de ver lo que es la circulación en esos metros de calle anotados. De la lentitud en el trabajo, culpable la Telefónica, pero respecto a la circulación, sólo nuestro Ayuntamiento, pues ¿por qué no se intentó (al menos ésto) que provisionalmente abandonaran «su procesión» los autobuses urbanos y que salieran de la Plaza Mayor con intervalos de cinco minutos? Juntos los cuatro en la parada de Correos ¡ya la hecatombe! Y no escribamos de lo que todos pudimos ver el jueves 14, día de mercado: ¡Allí un solo guardia para regular el tráfico del caos! ¡Qué vergüenza...!

...Y qué pena por tener que vivir esa fecha en que un amigo se va... ¡Siempre te recordaremos, amigo Ildefonso!

ENRIQUE GARLA



CORREO FILATELICO

Ideal coleccionista: La colección especializada

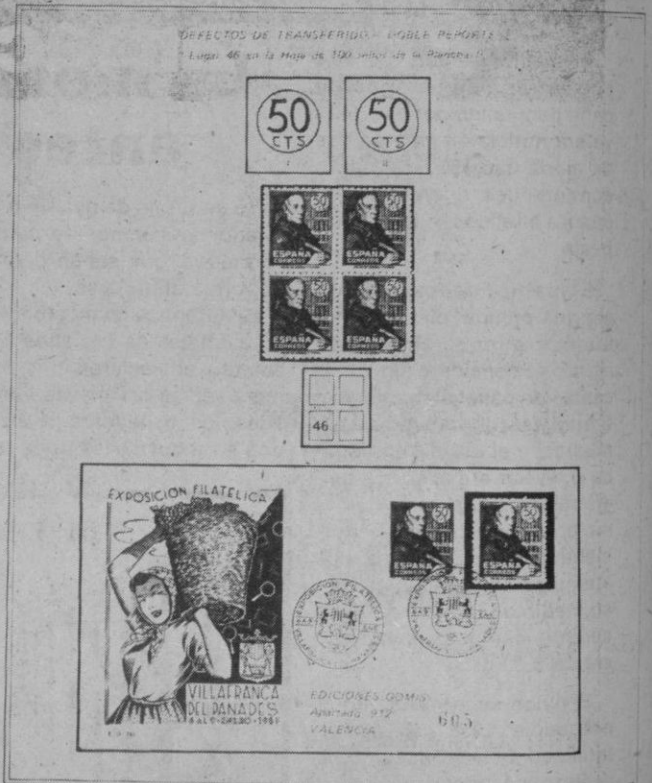
Hace bastante tiempo, concretamente en nuestro artículo publicado en esta sección el día primero de mayo de 1983, dedicamos nuestra atención acerca de una variedad de transferido muy poco valorada, pese a su escaso número de ejemplares existentes: teóricamente, cinco mil, ya que siendo la tirada total de un millón de sellos, se efectuó la misma en dos planchas. Como quiera que la variedad a que hacemos referencia se detectó en el lugar 46 de la hoja de 100 sellos de la segunda plancha, resulta la cifra señalada. Pero ha de tenerse en cuenta, que por aquellos años de 1947 en que apareció este sello en honor del Padre Feijóo, el valor de cincuenta céntimos era la tarifa aplicada a una carta de porte simple, por lo que un millón de sellos es una cifra que se supone se utilizó mucho para el franqueo, no de-

biendo quedar en la actualidad muchas existencias del mismo. ¿Por qué su baja cotización?

Y si esta pregunta nos la hacemos para el sello normal con un millón de tirada como decimos, los pocos que puedan quedar de la variedad de doble reporte, todavía es más extraño que el valor que se le asigna, apenas supere las mil pesetas, por lo tanto es una variedad de transferido muy poco valorada, contrariamente a su rareza e interés documental y filatélico.

Nada nos mueve al aplicar estos comentarios, ya que en nuestra colección guardamos los ejemplares necesarios y nada más, pero sería injusto que como coleccionista observador no extendiéramos entre nosotros lectores aficionados la idea que tenemos acerca del asunto que traemos hoy aquí.

En aquella ocasión en que



nos referíamos a variedad tan interesante para cualquier colección de España y de cualquiera otra especializada, lo hacíamos solamente para llamar la atención de un hecho evidente como es el exiguuo valor aplicado. Ahora lo hacemos desde el convencimiento que el ideal coleccionista es la realización de una colección especializada. Para ello nada mejor, que siguiendo nuestra habitual costumbre, introduzcamos el ejemplo correspondiente de la hoja de álbum, dedicada a esta emisión, en la cual hemos incluido diversos elementos que estimamos la hacen atractiva y documentada.

La expresión gráfica de una colección es muy importante, ya que un elemento esencial en cualquiera de ellas; ha de ser la presentación, aspecto que tanto descuida actualmente el coleccionista, quien tal vez distraído en diversos aspectos de su colección, da poca importancia a mostrar el resultado de un estudio previo, posteriormente reflejado en cada hoja que será atracción para muchos o de rechazo si por precipitación o falta de gusto no se aplica la forma ideal de armo-

nizar los materiales disponibles.

Para evitar farragosos textos, defecto en que caen los coleccionistas temáticos, y que desgraciadamente casi nadie lee, aplicando siempre el coleccionismo tradicional, hemos sustituido aquellos por los dibujos para señalar la variedad existente en un sello normal y otro con el doble reporte; para eso señalamos los tipos: I y II, apreciándose de inmediato las características que los diferencian. La inclusión de un bloque de cuatro con el doble reporte, uno de cuyos sellos presenta la variedad antes aludida, queda determinado con el siguiente dibujo que sitúa la posición del sello y el número 46, lugar que ocupa en la hoja de cien sellos de la plancha II donde se encuentra.

Y para rematar el asunto, nada menos que incluir una carta auténticamente circulada bajo certificado desde el Servicio Filatélico en aquella ya lejana época franqueada con un sello normal y la variedad destacada sobre fondo negro. Especializar las colecciones tampoco es difícil. ¿No es así?

José María GOMIS SEGUI

Programación de TVE

DOMINGO

24

ABRIL

PRIMERA CADENA

PROGRAMACION
DE MADRUGADA

02,35, MUSICA GOLFA

03,35, EL FUGITIVO

04,25, LARGOMETRAJE

«Niñas... ¡Al Salón!»

06,15, DOCUMENTAL

07,00, SONATAS PARA PIANO
DE BEETHOVEN
INTERPRETADAS
POR BARENBOIM

07,20, LARGOMETRAJE

«La mujer ligera»

Intérpretes: Grega Garbo,
John Gilbert

Diana Merrick, proveniente de una aristocrática familia inglesa, se ve obligada a renunciar al que ha sido el amor de toda su vida -Neville Holderness-, para contraer matrimonio de conveniencia con David, primogénito de los Furness, vástago de uno de los más rancios abolengos. Aquella unión durará poco, ya que David se suicida en circunstancias inexplicables. Se achaca aquella muerte a que Diana sigue enamorada de Neville y los celos han sido el desencadenante de la tragedia, aunque la verdad sea otra.

PROGRAMACION MATINAL

09,00, INFORME SEMANAL

10,00, EL DIA DEL SEÑOR.
SANTA MISA

11,00, 48 HORAS

11,05, CONCIERTO

12,05, PUEBLO DE DIOS

12,30, EUROPA EN
SUS SIGLOS OSCUROS

13,25, LA MASCARA NEGRA

«El robo del
Conde de Orgaz»

14,30, 48 HORAS

15,30, EL TIEMPO

15,35, LOS PEQUEÑOS
PICAPIEDRA

16,05, ESTRENOS TV

«Dos clases de amor»

Un muchacho de 13 años siempre ha estado muy unido a su madre, que le ha mimado, aconsejado y respaldado en todas las actividades de su corta vida. Cuando ella muere súbitamente, víctima de un cáncer, el chico ve que todo su equilibrio interior se viene abajo. Incapaz de enfrentarse con la realidad, se vuelve hacia su padre, quien, embebido en su trabajo, siempre ha mantenido con él una relación superficial y distante. Ahora, en la hora del dolor y la reflexión, uno y otro aprenderán a darse mutuamente el consuelo y el apoyo que ambos necesitan.

17,45, DESCARTES

18,00, SI LO SE NO VENGO

18,55, SECRETOS Y MISTERIOS

«Ovnis»

19,25, LA HORA DEL T.P.T.

19,55, A VISTA DE PAJARO

20,30, 48 HORAS

21,00, EN PORTADA

21,30, LA VIDA SIGUE

22,35, DOMINGO CINE

«Cantando bajo la lluvia»

Durante los años 20, Don y Cosme, dos amigos inseparables, componentes de una compañía de revistas, llegan a Hollywood. Allí consiguen trabajo como músicos en los Estudios Imperial. Pronto, a Don se le presenta la oportunidad de sustituir a un especialista lesionado y a partir de entonces va ascendiendo hasta los primeros puestos del estrellato del cine mudo. En sus películas, con gran frecuencia tienen como oponente femenino a la bella -pero simple- Lina Lamont. Pero a pesar de la abundante publicidad que insiste en emparejarlos, Don está realmente enamorado de Kathy, una desconocida cantante y bailarina que de inmediato provoca los celos de Lina...

00,20, 48 HORAS

00,25, DESPEDIDA Y CIERRE

SEGUNDA CADENA

10,45, CARTA DE AJUSTE

10,59, APERTURA Y
PRESENTACION

11,00, ESTUDIO ESTADIO

Motociclismo
Tenis
Golf
Ciclismo: Vuelta Ciclista a España.

18,00, SESION DE TARDE

«Vida de perro»
«Armas al hombro»
«El peregrino»

19,55, OPERA

23,00, ESTUDIO ESTADIO

01,00, DESPEDIDA Y CIERRE

LUNES
25
ABRIL

PRIMERA CADENA

7,45, CARTA DE AJUSTE

7,59, APERTURA

8,00, BUENOS DIAS

9,00, POR LA MAÑANA

Programa «omnibús» realizado desde los Estudios A-2 de Torresspaña que incluye entrevistas, concursos, debates, la actualidad informativa y telefilmes.

Los horarios y contenidos de los programas y series incluidos son los siguientes:

De 10,00 a 10,50, LO IMPERDONABLE

«Episodio n.º 106»

La Policía interroga al portero de la finca donde vivía Luna, y sus informes señalan pistas hacia Andrea, Gloria y un empleado de una agencia.

11,50 a 12,40, DINASTIA

«Episodio n.º 28»

Blake promueve el que se siga un juicio oral contra Logan Rhinewood, creyéndole culpable del atentado. Nick sigue insistiendo a Krystle para que se divorcie de su marido y se case con él. Sammy-Jo sorprende a Alexis con sus revelaciones y sabe que Fallon no es hija de Blake. Alexis escribe a Blake un anónimo explicándole que Krystle tiene relaciones con Nick Toscani.

13,00, BENITO Y CECILIO

13,30, TRES X CUATRO

14,30, INFORMATIVOS TERRITORIALES

14,55, CONEXION CON LA PROGRAMACION NACIONAL

15,00, TELEDIARIO

15,35, CORRUPCION EN MIAMI

«Cuenta atrás»

Crockett traza un plan para detener a Guzmán, un mafioso que quiere añadir el negocio de las apuestas en el boxeo a los que ya tiene. La amistad que tiene Zito con el preparador de Bobby, un joven boxeador de color, hace que Sonny utilice a los dos amigos y al boxeador para tender una trampa a Guzmán.

16,30, TAL CUAL

18,00, AVANCE TELEDIARIO

18,05, LOS MUNDOS DE YUPI

18,30, CHOCKY

19,00, A MEDIA TARDE

19,30, DE PELICULA

20,30, TELEDIARIO

21,00, EL TIEMPO

21,15, EL PRECIO JUSTO

22,55, ALFRED HITCHCOCK PRESENTA...

«La medicina más apropiada»

Joe Pugh, un delincuente que se encuentra en libertad provisional, atraca un banco llevándose una fuerte cantidad de dinero. En su huida mata a un policia.

23,10, DOCUMENTOS TV

00,10, TELEDIARIO

00,30, TELEDEPORTE

00,45, DESPEDIDA Y CIERRE

SEGUNDA CADENA

11,45, CARTA DE AJUSTE

11,59, APERTURA

12,00, PROGRAMACION CENTROS TERRITORIALES

14,30, INFORMATIVOS TERRITORIALES

15,00, TELEDIARIO

15,30, EL NUEVO PACIFICO

16,30, VUELTA CICLISTA A ESPAÑA

17,30, MUSICAL

18,30, TOROS

20,30, EL EXTRAÑO CASO DE ...

21,00, EL MIRADOR

21,15, VUELTA CICLISTA A ESPAÑA

21,45, CINE CLUB

CICLO:

FRANCOIS TRUFFAUT

«Besos robados»

Intérpretes: Jean Pierre Leaud, Delphine Seyrig, Michel Lonsdale.

El soldado de segunda Antoine Doinel, alistado como voluntario, es expulsado del Ejército por su carencia absoluta de espíritu militar. Todavía un adolescente, y sin oficio ni beneficio —sólo es diestro en besar a toda mujer que se le ponga por delante—, encuentra trabajo como recepcionista nocturno de un hotel de mala nota, del que salta a una agencia de detectives privados, aunque con tal mal pie, que acaba «liándose» con la casquivana a la que tenía que vigilar. Luego es reparador de televisiones. Más tarde... Antoine Doinel sólo sirve para robar besos.

23,20, ULTIMAS PREGUNTAS

23,50, BLACKIE, EL MAGO

«Valet de diamantes, as de corazones»

Oliver Baron, propietario de una importante joyería, instala un sofisticado sistema de alarma, no obstante, ofrece a Blackie 100.000 dólares si consigue abrir la caja fuerte de la joyería sin hacer sonar la alarma.

00,40, DESPEDIDA Y CIERRE

MARTES

26
ABRIL

PRIMERA CADENA

7,45, CARTA DE AJUSTE

7,59, APERTURA

8,00, BUENOS DIAS

9,00, POR LA MAÑANA

De 10,00 a 10,50: LO IMPERDONABLE

«Episodio n.º 107»

La Policía sospecha que el asesino ha sido un hombre y no una mujer, como todo parecía indicar. El sargento es informado de que la vecina de Luna acaba de llegar de viaje y se dispone a interrogarla.

De 11,50 a 12,40: DINASTIA

«Episodio n.º 29»

Fallon Carrington ha sido rechazada nuevamente por Nick Toscani quien le confiesa estar enamorado de otra mujer. Cecil Colby chantajea a Claudia Blaisdel con el paradero de su hija. Quiere que Claudia robe para él los procesos de extracción petrolífera seguidos por Carrington. Krystle descubre que Nick iba tras su dinero y le abandona, lo mismo que a Blake. Nick corre ahora a los brazos de Fallon.

13,00, LAS AVENTURAS DE GULLIVER

13,30, TRES X CUATRO

14,30, INFORMATIVOS TERRITORIALES

14,55, CONEXION CON LA PROGRAMACION NACIONAL

15,00, TELEDIARIO

15,35, CORRUPCION EN MIAMI

16,30, TAL CUAL

17,00, AVANCE TELEDIARIO

18,05, LOS MUNDOS DE YUPI

18,30, HEIDI

19,00, LA NAVE TIERRA

19,30, ENTRE LINEAS

20,00, LAS CHICAS DE ORO

«Trinca la pasta»

Sofía consigue unas entradas para participar en un concurso de televisión y todas se marchan a California, donde tendrá lugar la grabación. Cuando por fin llegan a los estudios Blanche y Dorothy forman pareja.

20,30, TELEDIARIO

21,00, EL TIEMPO

21,15, VIAJE CON NOSOTROS

22,25, SESION DE NOCHE

CICLO TRACY-HEPBURN

«La mujer del año»

Dirección: George Stevens
Intérpretes: Katharine Hepburn, Spencer Tracy, Reginald Owen.

Tess Harding, una mujer que se ha hecho famosa en todo el país como comentarista de política internacional, dirige también una revista «del corazón» a la que va a parar Sam Craig, un reportero que deberá dejar de hablar de guerras para empezar a hablar de ecos de sociedad. El binomio Harding-Craig es un explosivo, que acabará en matrimonio. Se les llama «la batalla de las linotipias», pero uno de los dos -o los dos- tendrán algún día que ceder.

00,20, TELEDIARIO

00,40, TELEDEPORTE

00,55, TESTIMONIO

01,00, DESPEDIDA Y CIERRE

SEGUNDA CADENA

11,45, CARTA DE AJUSTE

11,59, APERTURA

12,00, PROGRAMACION CENTROS REGIONALES

14,30, INFORMATIVOS TERRITORIALES

15,00, VUELTA CICLISTA A ESPAÑA

16,00, PLANETA VIVIENTE

17,00, ZARZUELA

«La canción del olvido»

Un brillante capitán napolitano cautiva a la princesa Rosina quien soborna a un músico ambulante para que, fingiéndose su marido, se vengue del apuesto galán.

18,30, ROBINSON EN AFRICA

19,00, CAPITOLIO

«Episodio n.º 180»

Wally haciéndose pasar por el chófer, desvía el coche que lleva a Julie a la iglesia, reteniéndole a ella y a Sam Clegg. Myrna, viendo que no llega Julie, cree que ha sido bra de Tyler que ha vuelto a secuestrarla.

19,25, ARTE Y TRADICIONES POPULARES

19,40, AVEC PLAISIR

20,00, CAMINOS FLAMENCOS

21,00, EL MIRADOR

21,15, VUELTA CICLISTA A ESPAÑA

21,45, TENDIDO CERO

22,15, EL TIEMPO ES ORO

Dirección: Sergio Gil
Realización: Sergio Schaaff
Presentación: Constantino Romero

23,15, LA BUENA MUSICA

00,15, DESPEDIDA Y CIERRE

MIERCOLES

27

ABRIL

PRIMERA CADENA

7,45, CARTA DE AJUSTE

7,59, APERTURA

8,00, BUENOS DIAS

9,00, POR LA MAÑANA

De 10,00 a 10,50: **LO IMPERDONABLE**

«Episodio n.º 108»

La vecina del doctor Luna declara que vio entrar a la actriz en el apartamento del médico. Este testimonio hace que Alvarez consiga las huellas dactilares de Andrea, que compradas con las halladas en la pistola resultan idénticas. Eduardo y Sonia se casan.

De 11,50 a 12,40: **DINASTIA**

«Episodio n.º 30»

Steven cuenta a su hermana Fallon que piensa abandonar la casa, ya que nadie acepta a su esposa, Sammy-Jo. Fallon, entonces, decide dar una fiesta para presentarla a sus amistades.

Sammy-Jo hace su verdadera presentación en sociedad apareciendo ligera de ropa y llevando al cuello un collar de diamantes y rubíes propiedad de Fallon.

13,00, FUEGO SALVAJE

13,30, TRES X CUATRO

14,30, INFORMATIVOS TERRITORIALES

14,55, CONEXION CON LA PROGRAMACION NACIONAL

15,00, TELEDIARIO

15,35, CORRUPCION EN MIAMI

16,30, TAL CUAL

18,00, AVANCE TELEDIARIO

18,05, LOS MUNDOS DE YUPI

18,30, JONI JONES

19,00, A TOPE

20,00, DE 9 A 5

«Quiero bailar»

Violeta observa en la oficina un comportamiento extraño y desafiante que incluso fuerza a su jefe a amenazarla con la expulsión. Finalmente le confiesa a Hart que va a ingresar en el hospital, pero sin decirle por qué.

20,30, TELEDIARIO

21,00, EL TIEMPO

21,15, QUERIDO PIRULI

22,20, CANCION TRISTE DE HILL STREET

«Nichols de cielo»

Un maniaco continúa sembrando el pánico entre los policías de Hill Street. El teniente Goldblume, que es ahora el encargado de pasar lista mientras Phil Esterhans está en el hospital, no deja de recomendarles que tengan cuidado.

23,15, VIVIR CADA DIA

«Sierra de Ancares»

00,15, TELEDIARIO

00,35, TELEDEPORTE

00,50, DESPEDIDA Y CIERRE

SEGUNDA CADENA

11,45, CARTA DE AJUSTE

11,59, APERTURA

12,00, PROGRAMACION CENTROS TERRITORIALES

14,30, INFORMATIVOS TERRITORIALES

15,00, TELEDIARIO

15,30, DOCUMENTAL

16,30, EL JARDIN DE VENUS

17,30, TRES AL DIA

18,15, FUERON PRIMERA PAGINA

NOTA: De 18,30 a 19,00 PROGRAMACION TERRITORIAL en los siguientes Centros: Andalucía, Madrid, Castilla y León, Galicia, País Vasco, Valencia.

18,50, CAPITOLIO

«Episodio n.º 181»

19,15, ARTE Y TRADICIONES POPULARES

19,40, AVEC PLAISIR

20,00, SECUENCIAS

20,25, FUTBOL

Partido Internacional Amistoso. Preparación Eurocopa. España-Escocia. Desde el Estadio Santiago Bernabéu.

22,30, VUELTA CICLISTA A ESPAÑA

23,00, OFICIOS PARA EL RECUERDO

23,30, SE HA ESCRITO UN CRIMEN

«Mantén la comida caliente»

Un grupo de gente que estaba desayunando en un popular restaurante, muestra claros síntomas de intoxicación, resultando una mujer muerta. Todo hace pensar que alguien hace algo para desprestigiar el restaurante y que se vaya a pique. Seth descubre en sus pacientes el veneno causante de la intoxicación. No cabe duda que a lo que tienen que enfrentarse es a un asesinato.

00,15, TIEMPO DE CREER

00,30, DESPEDIDA Y CIERRE

JUEVES

28

ABRIL

PRIMERA CADENA

7,45, CARTA DE AJUSTE

7,59, APERTURA

8,00, BUENOS DIAS

9,00, POR LA MAÑANA

De 10,00 a 10,50, LO IMPERDONABLE

«Episodio n.º 109»

Ante la noticia aparecida en los periódicos que anuncia la boda de la actriz Andrea Reina con su empresario, Mauricio asegura a Mateo que no permitirá que se celebre la boda.

De 11,50 a 12,40: DINASTIA

«Episodio n.º 31»

Fallon es llevada al hospital tras el accidente, donde da a luz a un niño prematuro. Posteriormente pedirá a su madre, Alexis que no vuelva a verla. Parece cierto que Blake Carrington no es su padre. Jeff y Claudia han ido al apartamento de ésta, donde aprovecha para quitarle las llaves y poder coger los documentos que quiere.

13,00, JOHNNY QUEST

13,30, TRES X CUATRO

14,30, INFORMATIVOS TERRITORIALES

14,55, CONEXION CON LA PROGRAMACION NACIONAL

15,00, TELEDIARIO

15,35, CORRUPCION EN MIAMI

«Todos están en el mundo del espectáculo»

16,30, TAL CUAL

18,00, AVANCE TELEDIARIO

18,05, LOS MUNDOS DE YUPI

18,30, MUSIQUISIMOS

19,00, CRONICA JOVEN

19,25, CON LAS MANOS EN LA MASA

19,55, HABLANDO CLARO

Mediante un concurso, entrevistas y comentarios de actualidad, el programa intentará poner de manifiesto la competencia lingüística espontánea del hispanohablante medio.

20,30, TELEDIARIO

21,00, EL TIEMPO

21,15, LUZ DE LUNA

«Es un trabajo maravilloso»

Las necesidades de trabajo obligan a Maddie a suspender en la agencia las vacaciones de Navidad prometidas. Los empleados, molestos se ponen en contra de esta decisión. A Maddie le surge la idea de cerrar la agencia, cuando conoce a Albert, un extraño personaje con el que tendrá una increíble vivencia donde verá proyectado su futuro.

22,15, DERECHO A DISCREPAR

23,45, A MEDIA VOZ

«Manuel Illán»

00,15, TELEDIARIO

00,35, TELEDEPORTE

00,50, DESPEDIDA Y CIERRE

SEGUNDA CADENA

11,45, CARTA DE AJUSTE

11,59, APERTURA Y PRESENTACION

12,00, PROGRAMACION CENTROS TERRITORIALES

14,30, INFORMATIVOS TERRITORIALES

15,00, TELEDIARIO

15,30, LA RUTA DE LA SEDA

16,30, VUELTA CICLISTA A ESPAÑA

17,30, TEATRO

«La vida que te di»

19,00, CAPITOLIO

«Episodio n.º 182»

19,25, ARTE Y TRADICIONES POPULARES

19,40, AVEC PLAISIR

20,00, FM-2

20,30, OLIMPICOS

21,00, EL MIRADOR

21,15, VUELTA CICLISTA A ESPAÑA

21,45, DOCUMENTAL

22,00, LOTERIA PRIMITIVA

22,15, JUEVES CINE

«La noche de San Lorenzo»

En la noche de San Lorenzo cuando las estrellas se descueltan de su sitio en el cielo, y si en caída se formula un deseo, éste se hace realidad. En una noche como esta del año 1944, cuando los alemanes se retiraban de Italia arrasándolo todo, los vecinos de la pequeña localidad de San Martino, en la Toscana, tomaron la heroica decisión de emigrar en bloque en busca de los americanos, que andaban ya por los puentes del Arno. La odisea -acosados por alemanes y fascistas desesperados-, llegó a convertirse en tragedia. Fueron muy pocos los que alcanzaron su «noche de San Lorenzo».

24,00, METROPOLIS

00,30, DESPEDIDA Y CIERRE

VIERNES
29
ABRIL

PRIMERA CADENA

7,45, CARTA DE AJUSTE

7,59, APERTURA

8,00, BUENOS DIAS

9,00, POR LA MAÑANA

De 10,00, a 10,50, LO IMPERDONABLE

«Episodio n.º 110»

Varias personas, entre las que se encuentran el licenciado Cano y Víctor, creen que Andrea no es culpable y que está encubriendo al asesino. Así lo creen también el padre Javier y el doctor Reina.

De 11,50 a 12,40, DINASTIA

«Episodio n.º 32»

Fallon rehusa ver a su hijo recién nacido y con un defecto en el corazón. Claudia ha sido sorprendida buscando en los archivos y no tiene más remedio que confesar. Después se despide de la empresa. Alexis confiesa que Fallon no es hija de Blake, sino de Cecil Colby, su competidor y mortal enemigo.

13,00, LOS OSOS BERENSTAIN

13,30, TRES X CUATRO

14,30, INFORMATIVOS TERRITORIALES

14,55, CONEXION CON LA PROGRAMACION NACIONAL

15,00, TELEDIARIO

15,35, CORRUPCION EN MIAMI

«Los vikingos motorizados del infierno»

16,30, TAL CUAL 3 AJOS

17,55, AVANCE TELEDIARIO

18,00, LA LINTERNA MAGICA

19,30, DICCIONARIO DE LA SALUD

«Drogas»

20,00, MASH

20,30, TELEDIARIO

21,00, EL TIEMPO

21,15, PROGRAMA INFORMATIVO

22,30, VIERNES CINE

«¡Tora, Tora Tora!»

Intérpretes: Martin Balsam, Joseph Cotten, James Whitmore, Jason Robards.

Desde 1940, el bloqueo norteamericano a Japón frena las ansias de expansión de este país. El petróleo más cercano que los japoneses precisan para su mecanización, está en Borneo y Sumatra. Pero la presencia de la flota americana del Pacífico impide al Imperio apoderarse de estas islas. Por ello, el Alto Mando Japonés decide suprimir este obstáculo y para ello designa al almirante Isakuro Yamomoto.

Mientras tanto, la Marina norteamericana ignora el golpe que se avecina a pesar de que el Servicio de Información ha descifrado la clave secreta japonesa. Los americanos, pues, duermen tranquilos, confiando en su radar, situado en un promontorio, aunque no disponen ni de un teléfono para comunicarse con el Almirantazgo.

01,00, TELEDIARIO

01,20, TELEDEPORTE

SEGUNDA CADENA

11,45, CARTA DE AJUSTE

11,59, APERTURA Y PRESENTACION

12,00, PROGRAMACION CENTROS TERRITORIALES

14,30, INFORMATIVOS TERRITORIALES

15,00, TELEDIARIO

15,30, ALLA VAMOS

16,30, VUELTA CICLISTA A ESPAÑA

17,30, CINE ESPAÑOL

«Los palomos»

Intérpretes: Gracita Morales, José Luis López Vázquez, Mabel Karr.

Don Alberto, poderoso industrial y apasionado de las novelas policíacas, decide abrir una sucursal de su empresa en Barcelona y ha pensado en su probo empleado Emilio Palomo para ocupar el puesto. Para festejarlo, don Alberto invita a los Palomos -marido y mujer- a cenar a su casa y para poder hacer más grata la velada les propone un bonito juego: el del crimen perfecto. Virtudes Palomo tendrá que simular que mata a su marido y mostrar una perfecta coartada.

Virtudes lo hace muy bien, y entonces don Alberto propone a los Palomos que «asesinen» a la tía Mercedes, una rica solterona que vive con el industrial.

19,00, CAPITOLIO

19,25, ARTE Y TRADICIONES POPULARES

19,40, AVEC PLAISIR

20,00, FASES

20,30, EL MUNDO

21,00, EL MIRADOR

21,15, VUELTA CICLISTA A ESPAÑA

21,45, BALLET

23,35, CERCA DE LAS ESTRELLAS

01,35, DESPEDIDA Y CIERRE

SABADO

30

ABRIL

PRIMERA CADENA

**PROGRAMACION
DE MADRUGADA**

01,35, EL PERRO VERDE

02,35, MC. MILLAN
Y SU ESPOSA

03,50, LARGOMETRAJE

«Una voz llamada
Edith Piaf»

05,30, DOCUMENTOS TV

06,30, DOCUMENTAL

07,45, LARGOMETRAJE

«La chica
de la Quinta Avenida»

Mister Borden, inventor y fabricante de numerosos sistemas de riegos por aspersión, que le han hecho multimillonario, atraviesa una grave crisis familiar: se ha quedado sólo. Su mujer, su hijo y su hija, viven su vida y se han olvidado de qué la viven a lo grande gracias al acaudalado señor Borden, al que sólo ven de vez en cuando. Pero éste va a urdir una estratagema que, a lo mejor, le sale bien. Ha conocido en un banco de la Quinta Avenida neoyorquina a Mary Grey —una joven que no tiene ni un céntimo— y a la que Borden hará pasar por su amante.

PROGRAMACION MATINAL

9,05, A TOPE

(Repetición)

10,00, DICCIONARIO
DE LA SALUD

(Repetición)

10,30, EL MAGO DE OZ

10,55, 48 HORAS

11,00, LA BOLA DE CRISTAL

12,15, NUEVA GENTE

13,15, LOTERIA

13,30, LA OTRA MIRADA

14,30, 48 HORAS

15,30, EL TIEMPO

15,35, LOS AURONES

16,05, PRIMERA SESION

«Chuka»

La guarnición de Fort Clennedem está al mando del coronel Stuart Valois, que tiene por segundo al mayor Benson. Los dos han sido desterrados a este asentamiento fronterizo tras sufrir un consejo de guerra: uno es un borracho; el otro, un tramposo en el juego. Sin duda, esto explica que acojan en el fuerte a un famoso pistolero a sueldo —Chuka— que va a la caza de una nueva víctima.

18,00, LAS AVENTURAS
DE TEDDY RUXPIN

18,30, JUEGO DE NIÑOS

19,00, NUMERO 1

19,35, MAC.GYVER

«El asesino»

20,30, 48 HORAS

21,05, INFORME SEMANAL

22,15, SABADO NOCHE

23,20, MAMA LUCIA

«Episodio n.º 3»

McKaig empieza a ocuparse de Octavia. Larry se implica cada vez más en cuestiones poco claras, lo que le llevará algún tiempo a la cárcel. Luisa, sintiéndose sola por la falta de atención de Larry empieza a pasar más tiempo con Vinnie.

00,50, 48 HORAS

00,55, FILMOTECA TV

«Match en el infierno»

Primavera de 1944. En un campo de prisioneros de la Hungría ocupada por los alemanes, va a celebrarse un partido de fútbol entre un equipo de internados y otro formado por sus guardianes, para festejar el cumpleaños de Hitler. En el campo está encerrado Dio Okadi, una «estrella» que ha sido diez veces internacional, y al que se le encarga la formación del equipo. Este exige que se les dé alimentación suficiente a los hombres que seleccione, y que se les eviten los trabajos forzados.

SEGUNDA CADENA

13,15, CARTA DE AJUSTE

13,29, APEKTURA
Y PRESENTACION

13,30, OBJETIVO 92

15,00, ESTADIO 2

Vuelta Ciclista a España. Final de la etapa del día. Béjar—Valladolid. Automovilismo: G.P. San Marino F.1. Entrenamientos. Desde San Marino. 19,00, Baloncesto. Primer partido del tercer «Play-off»

20,45, CONCURSO
EUROVISION
DE LA CANCION

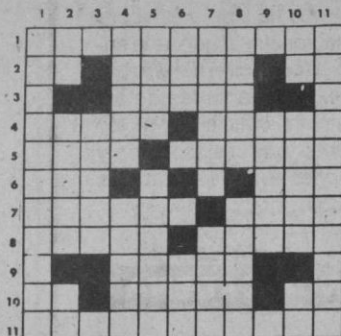
Desde la Royal Society, de Dublín, transmisión de la celebración de la edición n.º 33 del Concurso Eurovisión de la Canción. España, que actuará en séptima posición, está representada por la canción «La chica que yo quiero», original de Enrique Peiró y Francisco Dondeigo, que será interpretada por el grupo «La Década Prodigiosa».

00,15, VUELTA CICLISTA
A ESPAÑA

00,45, DESPEDIDA Y CIERRE

TIEMPO LIBRE

CRUCIGRAMA



HORIZONTALES: 1: Natural de cierto país de Sudamérica (Pl). 2: Carta de la baraja. En arquitectura, dícese de cada uno de los cuatro arcos en que descansa la media naranja de un edificio. Al revés, campeón. 3: Península griega. 4: Nombre de mujer. Al revés, palo toscamente labrado, que va aumentando de diámetro desde la empuñadura hasta el extremo opuesto. 5: Doméstico. Natural de cierta región de la Europa antigua. 6: Dueña. Letras de «ibas». 7: Pieza metálica

ca que sirve de medida común para el precio de las cosas y para facilitar los cambios. Al revés, atrágalo. 8: Al revés, líguese. Fui. 9: Aureola. 10: Pronombre personal. Nombre de cierto profeta. Negación. 11: Hicieras a uno enemigo de otro.

VERTICALES: 1: De manera válida. 2: Existe. Sin punta (Pl). Artículo. 3: Derive de una cosa de cuya substancia participa. 4: Segundo término de los hidrocarburos saturados acíclicos. Al revés, pensamiento, voluntad. 5: Ignorante, torpe. Al revés, obra de Homero. 6: Juego infantil. Adjetivo posesivo (Pl). 7: Pintara con cierto barniz muy empleado por chicos y japoneses. Al revés, astrágalo. 8: Provincia española. Persigue sin tregua. 9: Al revés, coloca. 10: Pronombre personal. Chupad suavemente el jugo de una cosa. Símbolo del sodio. 11: Fibrillas sutiles que forman los músculos esqueléticos.

FRASES CELEBRES

Por los gustos se venden los géneros.

Frase de sentido figurado empleada en la Argentina para significar que lo que a unos agrada a otros les disgusta, y viceversa. Equivale a nuestro proverbio: «para los gustos se pintan colores».

Que la boca mentirosa, incurre en tan torpe mengua, que solamente en su lengua es la verdad sospechosa.

Juan Ruiz de Alarcón, la verdad sospechosa, acto III, escena VI. Termina esta comedia con los siguientes versos: que en la boca

del que mentir acostumbra es la verdad sospechosa. En la misma obra, acto II, escena XVI. Siempre ha sido costumbre del mentiroso, de su crédito dudoso jurar para ser creído.

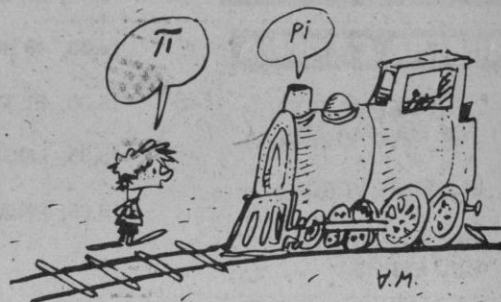
Qué mina inagotable es el pedir.

Vrso de Espronceda, en El mendigo; en labios del mismo también pone estos versos:

Mío es el mundo: como el aire libre otros trabajan porque coma yo; todos se ablandan si doliente pido una limosna por amor de Dios.

UMOR SIN ACHE

ACTUALIZACION DE LOS PROBLEMAS ESCOLARES



¿Estudian nuestros hijos una aritmética arcaica? ¿Los enunciados de los problemas son una antigualla? Creemos que sí, y por ello aportamos aquí algunos modelos actualizados:

1.— Un tren tranvía sale de Madrid a una velocidad de 32 kilómetros a la hora, y un automotor sale de la estación de Segovia a 29 kilómetros por hora. Teniendo en cuenta que el jefe de estación de Collado Mediano es gallego, y también que en la estación de Villalba venden unos bocadillos de queso muy caros, se pregunta: ¿Podrán llegar los señores de Hernández a su cita con el odontólogo de Madrid don Matías Colmillejo de Mesleón? ¿Se podrá examinar de ocarina a las once y media de la mañana el niño Fulgencio Bocos en el conservatorio de Madrid? ¿Llegará el famoso escritor Carmelo José Muela a tiempo para comerse un cordero en Segovia, y de paso disertar sobre el tema «Orígenes de la palabra 'cachondeo'» y su implantación en los reinos de Taifas, en la «Charleta de los Viernes»?

2.— Un parado sale de casa con una peseta en el bolsillo y se encuentra con otro parado que lleva dentro de un pañuelo atado con cuatro puntas una peseta y cincuenta céntimos. Por la acera de enfrente aparece don Anselmo Olmedilla Diez, que acaba de evadir del País sesenta y tres millones de pesetas tan ricamente. Se pregunta: ¿Cuántos tirones de bolso le propinarán a doña Teresa Cifuentes Gómez de aquí a que acabe el año? ¿Cuántas veces romperán el cristal de la tienda de electrodomésticos de don Agapito Laorden y Laorden? ¿En cuanto se incrementará la venta de Rolls Royces en el último semestre del año?

3.— Juan ha comprado seis manzanas verdes que no saben a nada, Pedro ha comprado tres filetes insipidos e inyectados de agua, y Miguel ha comprado un tubo de pasta de dientes lleno hasta la mitad de aire. Se pregunta: ¿Qué hace España en el Mercado Común con semejantes pingajos? ¿Para qué queremos los españoles la libertad de asociación, si luego no formamos clubes de «Consumidores cabreados y estafados»?

Solución a todos los casos: LA LOTO

ALAMEDO DEL PARRAL Y DIEZ

LOS SIETE ERRORES

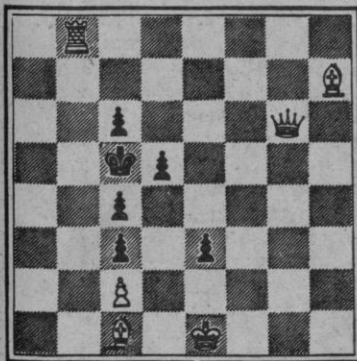
Al copiar el dibujo, el autor cometió **siete** errores. ¿Sería Vd. capaz de descubrirlos?



Problemas de ajedrez

NEGRAS

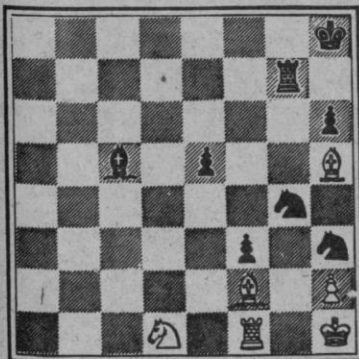
Por HARRY SMITH



BLANCAS

Juegan blancas y dan mate en dos. ¿Cómo?

NEGRAS



BLANCAS

Juegan negras y dan mate en tres. ¿Cómo?

PROBLEMA DE LOGICA

	Primero	Segundo	Tercero	Cuarto
PARADA				
MARCA				
PROPIETARIO				
OCUPANTES				

Cuatro coches pasan la frontera de La Junquera, camino de Francia. Con los datos que le damos a continuación, y si los mecanismos de su lógica funcionan bien, tendrá que deducir la colocación en las correspondientes casillas del orden en que la pasan, el tiempo que la Policía les hace detenerse, la marca de cada uno de los coches, el nombre de su propietario y su número de ocupantes.

- 1.- La Policía hace detenerse medio minuto al coche en el que viaja una sola persona.
- 2.- En el coche de Augusto viajan dos personas.
- 3.- En el coche que pasa la frontera el primero viajan cuatro personas.
- 4.- El coche con tres ocupantes pasa la frontera inmediatamente antes que el coche con dos ocupantes.
- 5.- El Ford se detiene dos minutos y pasa inmediatamente después que el coche de Emilio.
- 6.- El Seat pasa inmediatamente antes que el coche de Leopoldo.
- 7.- El coche que se detiene siete minutos pasa el último.
- 8.- En el Mercedes no viajan cuatro personas.
- 9.- El Seat no es de Pablo.
- 10.- Pablo tiene un Volvo.
- 11.- El coche con un ocupante pasa la frontera inmediatamente después que el coche que no se detiene nada.

HOROSCOPO

PARA LA SEMANA DEL 25 DE ABRIL AL 1 DE MAYO

<u>ARIES (21 marzo a 21 abril)</u>	
	SALUD B TRABAJO R DINERO M AMOR E
<u>TAURO (21 abril a 20 mayo)</u>	
	SALUD B TRABAJO R DINERO B AMOR E
<u>GEMINIS (21 mayo a 21 junio)</u>	
	SALUD B TRABAJO E DINERO B AMOR E
<u>CANCER (21 junio a 21 julio)</u>	
	SALUD B TRABAJO B DINERO P AMOR B
<u>LEO (22 julio a 21 agosto)</u>	
	SALUD B TRABAJO P DINERO B AMOR B
<u>VIRGO (22 agosto a 22 sept.)</u>	
	SALUD B TRABAJO R DINERO E AMOR P

<u>LIBRA (23 sept. a 22 oct.)</u>	
	SALUD E TRABAJO B DINERO B AMOR B
<u>ESCORPION (23 oct. a 22 nov.)</u>	
	SALUD P TRABAJO E DINERO B AMOR B
<u>SAGITARIO (23 nov. a 20 Dic)</u>	
	SALUD R TRABAJO B DINERO M AMOR B
<u>CAPRICORNIO (21 Di a 19 En)</u>	
	SALUD B TRABAJO M DINERO R AMOR E
<u>ACUARIO (20 enero a 18 Feb)</u>	
	SALUD E TRABAJO R DINERO M AMOR E
<u>PISCIS (19 Feb a 20 marzo)</u>	
	SALUD E TRABAJO B DINERO M AMOR R

CLAVE DE SIGNOS

E = Excelente. - B = Bueno. - R = Regular. - M = Malo. - P = Pésimo.

SOLUCIONES A TIEMPO LIBRE

PROBLEMA DE LOGICA

Parada: Nada, medio minuto, dos minutos, siete minutos.
Marca: Volvo, Seat, Ford, Mercedes.
Propietario: Pablo, Emilio, Leopoldo, Augusto.
Ocupantes: 4, 1, 3, 2.

SIETE ERRORES

Ala
Trayectoria
cola
Sombra
Lomo
Corbata
Trayectoria
rifle
Sombra

PROBLEMA DE AJEDREZ

1. A3T+, R5D
2. D6A mate
1. C-5C x A +
2. C x C, T8C +
3. T x T, C x C mate

CRUCIGRAMA

HORIZONTALES.—1: Venezolanos. 2: As. Toral. sA. 3: Atica. 4: Irene. avalC. 5: Domo. Tracio. 6: Ama. lbs. 7: Moneda. abaT. 8: esetA. Acudi. 9: Nimbo. 10: Tú. Elias. No. 11: Enemistaras.
VERTICALES.—1: Válidamente. 2: Es. Romos. Un. 3: Emane. 4: Etano. etneM. 5: Zote. adaiLL. 6: Ori. Mis. 7: Lacara. abaT. 8: Alava. Acosa. 9: acibU. 10: Os. Libad. Na. 11: Sarcostilos.