

Fin de Semana

José M.^a Gironella

EL HOMBRE VOLVERA A DESCUBRIR LA SOLEDAD

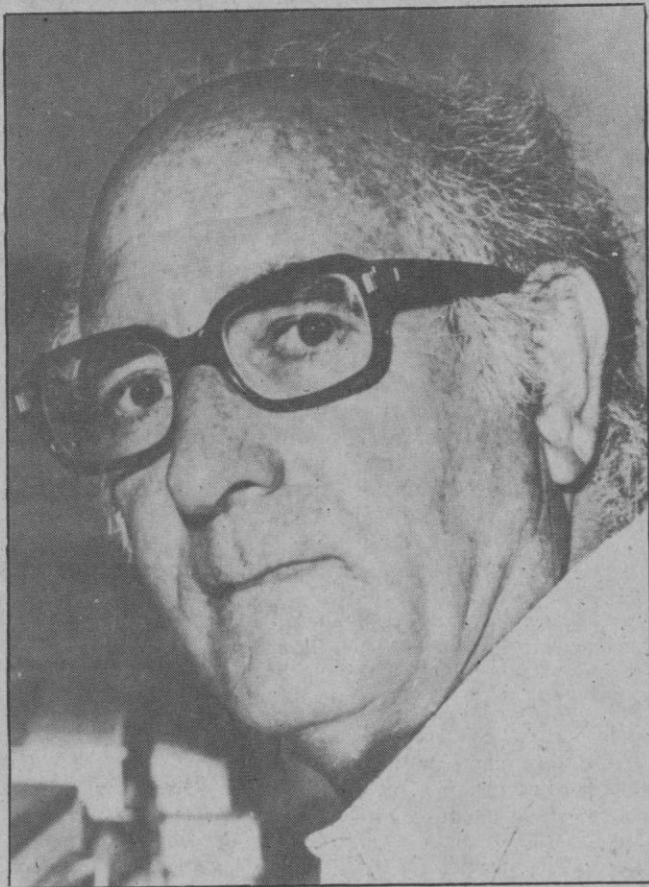
El castellano es tan rico, tan poderoso, que se impone por sí mismo

José M.^a Gironella, escritor, de un autodidactismo fecundo, autor de novelas que han tenido tiradas de millones de ejemplares. Entre ellas su famosa trilogía «Los cipreses creen en Dios» (1953) «Un millón de muertos» (1961), «Ha estallado la paz» (1966), novela político social, empapada de realismo, alcanzó éxitos internacionales. Ahora prepara, en la soledad y el silencio de su casa de Arenys de Munt (Maresma, Barcelona) el volumen que prolongará y que llevará por título «Los hombres lloran solos» y que será «más que nunca autobiográfica». El autor, hoy, alterna su vida entre los largos recesos en esta casa —de un estilo medio refugio, medio masía— donde trabaja casi ocho horas diarias, y sus viajes. «Cuando acabo un libro me quedo completamente vacío y agotado y necesito forzosamente enriquecerme con nuevas imágenes para volver a empujar». Le acompaña siempre su esposa, Magda Casteñer, gerundense, después

de treinta y ocho años de matrimonio. Fue ella quien le impelió a escribir por primera vez y es también ella su crítica más rigurosa: «Cuando alguna página que acabo de escribir no le gusta, la coge, la rompe y la tira a la papelera». Me dice: literariamente es correcta, pero no eres tu. Si alguna vez no le he hecho caso, la crítica siempre ha acabado dándole la razón».

— Cuando escribe, ¿tiene presentes a sus lectores?

— Sí, pienso mucho en ellos. Procuero escribir en un lenguaje lo más llano posible. Siempre digo que escribo rodeado de diccionarios de sinónimos para escoger la palabra más sencilla. Por ejemplo, yo sé que en castellano «buhardilla» se puede decir «zaquizamí», pero si escribo esto último, pocos lectores lo entenderán, por eso prefiero escribir «buhardilla». El castellano es tan rico, tan poderoso, cada palabra tiene tanto volumen, tanto relieve, como



EL ADELANTADO DE SEGOVIA

Sábado 27 de octubre de 1984
Año LXXXIV.—N.º 25.752

D. L. SG. 7 - 1958

Director:
Pablo Martín Cantalejo

PROGRAMA DE TVE

28 OCTUBRE AL 3 NOVIEMBRE



decía Ortega, que se impone por sí mismo, y esto explica que algunos se enamoren del lenguaje y, entonces, hagan orfebrería y estilismo y se olviden de narrar.

Valle Inclán lo definió así: «Mi mayor placer es ayuntar dos palabras por primera vez».

Este tipo de escritor ha de existir para la conservación y el enriquecimiento del lenguaje, pero no podemos olvidar que el lector lo que quiere es que le expliques las cosas, que le informes.

(Gironella escribe en el seno de una soledad poblada y

de un silencio denso, con la proximidad vital de su esposa, bajo la mirada de los retratos de quienes admira, que le han influido de una manera o de otra, y que ahora presiden su estudio. Papini, Hemingway, Baroja, Cherterton, Mann, Kazantzakis, Leonardo da Vinci, Beethoven...).

— ¿Pero la civilización de la imagen no ha hecho entrar en crisis los medios de comunicación escritos?

— Está en crisis la novela; en cambio en ensayo atraviesa una época de oro. La novela no sabe cómo luchar contra la importancia de

la radio, de la televisión, del video. Hablando con editores de todo el mundo occidental (porque Oriente, también en este sentido, es completamente aparte) todos coinciden que actualmente novelistas hay poquitos. En cambio ensayistas —el ensayo es un término medio entre la novela y la filosofía— hay muchos y muy buenos. Ahora, a la hora de escribir, de narrar, la invasión audiovisual nos ha hecho mucho daño. Es muy difícil encontrar un autor descriptivo que produce el mismo impacto que las imágenes; pero yo soy optimista y pienso que se encontrará, y que la novela alcanzará el mismo nivel que los medios audiovisuales.

(Gironella dice esto, pero no olvidemos el éxito que él tiene. Habla fluidamente un catalán ameno, que tiene el sello de su Darnius nativo.

Su mirada es escrutadora y penetrante.)

«En Asia se muere bajo las estrellas», «China, laguna innumerable», «El Japón y su duende», «El escándalo de Tierra Santa», «El escándalo del Islam»... son obras fruto de sus viajes y de su fascinación por el Oriente, cercano y lejano, ¿qué peso tiene hoy Asia en nuestro mundo?

— Un peso sobre todo demográfico. No hay que olvidar que China tiene mil millones de habitantes, y la India, setecientos millones, es decir que, sólo en dos países de Asia, hay la tercera parte de la humanidad (la raza blanca, representa sólo un 12% de la población mundial) y la demografía se va imponiendo sin que nos demos cuenta; aparte que yo considero que, desde el punto de vista intelectual, mental y de autodomínio, por ejemplo,

¿MUEBLES?...
HERNANDO

los asiáticos superan en mucho a los blancos. El Japón es un puente entre la tradición y el mundo moderno y, a través de la presencia numerosa de japoneses por el mundo, se impone por todas partes: por ejemplo, aquí, los chicos hacen yudo, el karate abunda, la acupuntura ya se encuentra en todas partes (y es una ciencia que tiene cinco mil años de existencia con una enorme experiencia), etc. Asia nos está influenciando está cayendo sobre nosotros de una manera que no se puede detener.

Otro «elefante» que se está levantando es el Islam, que ya tiene ochocientos millones. Es la religión de hombres que tiene fe, en cierto sentido mucho más firme que la de muchos cristianos, con muchas menos dudas; con Alá tienen suficiente y Jomeini es un fenómeno de nuestra época con repercusiones que pueden ser incalculables... Otros «elefantes» que se están levantando son el África negra y Latinoamérica que es una fuerza telúrica que llega a trescientos cincuenta millones...

— ¿Es posible para un occidental llegar a comprender la mentalidad oriental?

— No, lo encuentra imposible. Incluso conozco misioneros, que son mis canales de comunicación en todos los viajes que he hecho a Asia, que hace 40 años que viven en la India y no se han podido transformar en asiáticos. Físicamente a veces sí: las facciones, la mirada, los ojos un



poco oblicuos... Pero espiritualmente hay como un abismo intransferible. Y esto producirá un choque en la historia de la humanidad, porque la simbiosis es casi imposible...

— En su libro «Condenados a vivir» presentó los principales síntomas del malestar de los jóvenes y de sus protestas de hace unos años... ¿qué nos ha quedado de todo esto a los jóvenes de hoy?

— Creo que desde un punto de vista mayoritario, los jóvenes están muy desconcertados, sin escala de valores, y esto les lleva a estados extremos de dramatismo. Ahora me llama mucho la atención

los grupos minoritarios que hay, que se están dando cuenta de esto y que serán una vacuna valorable con el tiempo. Hay muchas comunidades de jóvenes que trabajan en silencio, y su labor será eficaz. Estos grupos minoritarios van formando como una sardana, una cadena que se está enlazando a todo el mundo... Me impresiona mucho el acceso que tenéis a la Cultura, con mayúscula, mucho más que cuando yo era joven... Ahora teneis «el mundo al alcance de la mano», tenéis canales de información que nosotros no podíamos ni sospechar... Gracias a la electrónica y a la informática, el abanico de opciones profesionales es muy amplio, y no me extraña que esto sea un motivo más de desconcierto; es abrumadora la cantidad de cosas que se pueden hacer en el mundo moderno. Todo esto tardará muchos años en canalizarse de una manera positiva pero a la larga, creo que se alcanzará...

— ¿Por qué cree en el valor de la palabra escrita?

— Porque la palabra escrita tiene un misterio que no tiene la imagen. La imagen es fugaz y se olvida fácilmente.

Y el hombre volverá a descubrir la soledad, a desear largos ratos para estar leyendo bajo la lámpara, como tantas veces yo estoy bajo ésta, leyendo sólo en Arenys de Munt...

(Pero Gironella bajo esta lámpara de madera y de pergamino, no escribe para disfrutar en un torre de marfil. Sus novelas, sus amplias y jugosas crónicas de viajes llegan a la gente, le interpelan y crean respuesta: «Hace 16 años que escribí «Los fantasmas de mi cerebro» una obra que refleja el proceso de mis depresiones y, aún, cada semana, recibo tres o cuatro cartas hablándome de este libro. Muchos me han dicho que leerlo ha sido para ellos una terapéutica muy eficaz... Es una gran satisfacción para mí, y a la vez, una gran responsabilidad).

JAIME AYMAR
DEL AMBITO MARIA
DEL CORRAL

CONDUCTOR:

Respete los pasos de cebra y las señales de los semáforos

Es un consejo de
EL ADELANTADO
DE SEGOVIA

Helados
Hielo en cubitos



Distribuidor para Segovia y provincia:

LLOPA, S. A.

Verduras ultracongeladas VIVAGEL

SE ALQUILAN CAMARAS

Polígono Industrial «El Cerro»
c/ Somosierra, 25 - Parcela 28
Teléfono 43 11 62

SEGOVIA

En diciembre se celebrará en Gijón el II Congreso Nacional de Apicultura

La apicultura, una actividad en alza en España

En España la apicultura tiene una antiquísima tradición, hasta el punto de que la escena sobre la recolección de la miel de panales naturales representada en las pinturas rupestres de la cueva de la Araña, en Bicorp-Valencia, está reconocida mundialmente como el primer testimonio del contacto del hombre con las abejas.

Existen en todo el territorio nacional más de un millón de colmenas, de las que la mayor parte son movilizadas de tipo horizontal, siendo ya numerosas las de tipo vertical y quedando todavía muchas fijistas de corcho y de otros materiales.

Las abejas españolas son de la raza negra, pero con características propias autóctonas que las diferencian de las de la misma raza de otros países.

Los apicultores se pueden considerar englobados en aficionados, que tienen un reducido número de colmenas y que son abundantes en el norte, los agricultores que tienen colmenas como complemento de su actividad agrícola o ganadera, cómo sucede en el Norte y otros puntos aislados, y, por fin, los apicultores que se dedican especialmente a esta actividad, como en el caso de la zona meridional, sur y centro de España.

Los apicultores profesionales generalmente practican

la transhumancia de sus colmenas a lo largo y lo ancho de España en busca de las distintas floraciones, entre las que destacan las de romero, azahar, girasol, eucalipto, tomillo y brezo.

Aparte de estas floraciones mencionadas, las abejas aprovechan una gran variedad de plantas silvestres que florecen en primavera y verano, siendo la base de la miel multifloral o de mil flores, de excelente calidad.

La producción española de miel en un año normal es de 15.000 a 20.000 toneladas, pero debido a la sequía la cosecha ha sido inferior, en los últimos tres años.

A partir de 1979 el comercio exterior español cambió de signo, puesto que las exportaciones, que se habían mantenido en las 5.000 toneladas de media hasta ese año, han descendido a un poco más de 1.000 toneladas y en cambio, las importaciones, que eran insignificantes, han ido evolucionando hasta superar las 8.000 toneladas en el año 1983.

Actualmente la miel importada procede en su mayor parte de Argentina, Centro América, China RP y Méjico, en donde se envasa en bidones de 300 Kgs. de peso neto para ser ofrecida al consumidor en frascos o a granel, sin especificar en la etiqueta su verdadero origen. Estas mieles, de precios más bajos que

las españolas, son en general de peor calidad, salvo algunas excepciones.

En España se está exportando actualmente algo más de las 1.000 toneladas de miel de las que el 20% se venden en frascos a los países árabes y el 80% se venden en bidones de 300 Kgs. a los envasadores de Alemania Federal y Francia, principalmente.

Nuestras exportaciones pueden volver a las cifras an-

teriores o superarlas, pero ha de ser a base de mieles genuinas, puesto que el mercado árabe puede absorber un mayor volumen de nuestra miel envasada y también el mercado europeo, aunque en este área existe una estructura de importadores y envasadores que hacen la competencia a nuestra participación con miel en frascos.

La producción española de polen apícola es de 1.000 toneladas al año, de las que un 50% corresponden a los api-

SALON DEL CALZADO

EL MAS COMPLETO,
AMPLIO Y VARIADO SURTIDO

Juan Bravo, 54

(Frente Casa los Picos)



LOS NIÑOS APRENDEN LO QUE VIVEN

- SI UN NIÑO VIVE CRITICADO
APRENDE A CONDENAR
- SI UN NIÑO VIVE CON HOSTILIDAD
APRENDE A PELEAR
- SI UN NIÑO VIVE AVERGONZADO
APRENDE A SENTIRSE CULPABLE
- SI UN NIÑO VIVE CON TOLERANCIA
APRENDE A SER TOLERANTE
- SI UN NIÑO VIVE CON ESTIMULO
APRENDE A CONFIAR
- SI UN NIÑO VIVE APRECIADO
APRENDE A APRECIAR
- SI UN NIÑO VIVE CON EQUITAD
APRENDE A SER JUSTO
- SI UN NIÑO VIVE CON SEGURIDAD
APRENDE A TENER FE
- SI UN NIÑO VIVE CON APROBACION
APRENDE A QUERERSE
- SI UN NIÑO VIVE CON ACEPTACION
AMISTAD. APRENDE A HALLAR
AMOR EN EL MUNDO

Filium Asociación Interdisciplinaria para el estudio y promoción del niño

cultores del pueblo de Valero de la Sierra en Salamanca. La mayor parte de la producción de polen, es decir, unas 900 toneladas, se exportan al extranjero en la proporción de 25% a U.S.A. y un 75% a Alemania Federal.

La producción de cera de abejas es del orden de las 750 toneladas, de las que se exportan unas 150 a 200 toneladas al año. De esta producción, la mayor parte se consume por los propios apicultores con el fin de elaborar las láminas de cera estamada para los panales de las colmenas y el resto la absorben las industrias farmacéuticas, de cosmética, de productos del hogar y de velas litúrgicas.

El consumo de miel ha aumentado considerablemente en los últimos cinco años, superando los 350 gramos por persona y año, cifra que pue-

de y debe multiplicarse, ya que la miel aventaja al azúcar en todas las propiedades desde el punto de vista dietético y es un excelente producto a nivel terapéutico.

El consumo interior de polen es de unas 150 toneladas, de las que se prevé un aumento considerable dadas sus excelentes cualidades al contener todos los aminoácidos esenciales para el organismo humano y una proporción extraordinaria de minerales y vitaminas.

Los agricultores españoles están agrupados en más de 25 organizaciones profesionales que actúan independientemente sin que exista una unión o federación que las represente a todas y los comerciantes están agrupados en la sociedad NIMPA, a la que pertenecen los principales envasadores de frascos y exportadores.

La apicultura ha carecido

siempre de apoyo oficial hasta estos últimos años en que se ha iniciado alguna inquietud en Cataluña y en Castilla-La Mancha, con el fin de mejorar al sector.

La Fundación Principado de Asturias, institución privada de reconocido prestigio internacional que anualmente viene concediendo los premios «Príncipe de Asturias», ha creado en octubre de 1983 el Instituto de Investigación y Desarrollo de la Apicultura con el objeto de potenciar y desarrollar racionalmente este recurso, con el convencimiento de que las explotaciones apícolas pueden ser una significativa riqueza, en la actualidad desaprovechada.

El Instituto de Investigación y Desarrollo de la Apicultura de la Fundación Principado de Asturias juntamente con la Consejería de Agricultura y Pesca del Prin-

cipado y la Cámara Oficial de Comercio de Gijón, están organizando el II Congreso Nacional de Apicultura, que se celebrará en el recinto de la Feria de Muestras de Gijón, desde el 5 al 9 de diciembre del presente año, durante el cual se presentarán comunicaciones y audiovisuales relacionados con este tema, así como concursos y exposiciones de productos y material apícola, que estarán expuestos a todo el público en la feria-exposición apícola internacional, durante la celebración de sus jornadas.

Todos los interesados en presentar trabajos y material apícola o en asistir a la celebración del II Congreso Nacional de Apicultura están invitados a participar y colaborar en las jornadas de este certamen, del que es presidente honorífico S.A.R. don Felipe de Borbón, Príncipe de Asturias.

F. P. A.

MIS HORAS DE MECEDORA

CORTAS OBSERVACIONES: Venimos advirtiendo que son tiempos en que todos los partidos políticos aprietan filas y en sus respectivos centros ya se vive —aunque aún parezcan distantes unas elecciones generales que según opiniones de acreditados estadistas podrían adelantarse, porque es criterio del ciudadano que el PSOE no habrá de terminar una legislatura que le pertenece por derecho de votaciones, ya que su actuación al frente del Gobierno no dio el «cambio» previsto y que se prometía— esa preocupante etapa de captación de afiliados y la preparación o celebración de congresos con el fin de marcar líneas y actuaciones a seguir para cuando llegue el momento en que las urnas decidan quiénes habrán de ascender al Poder o para continuar ejerciéndolo si una nueva victoria —por muchos hoy no presumible— fuese repetida por el partido que ahora nos gobierna. Y ante esta labor que impone sacrificios, entrega de horas de trabajo, y la unión de cuantos se integran en los partidos, para que no se produzcan esos «grupos» o «separaciones» que tanto un día perjudicaron a una UCD que había obtenido el respaldo del pueblo y que, después, fueron causa de su caída y desconfianza del electorado, hoy sólo pedimos que el acierto acompañe a la gestión y que aquéllos que puedan merecer el voto del ciudadano sean fieles a sus programas haciendo realidad unas promesas que parecen ser que en España estamos castigados, desde todos los tiempos políticos que hemos conocido, a no verlas cumplir nunca. El lenguaje que es utilizado por el hombre para comunicarse con sus semejantes, jamás

debe servir para confundirlos a través de «mentiras» o «camelos». Esas burlas —no lo olviden quienes hoy son responsables máximos de estos partidos—, sólo producirán el desprecio y el castigo de los que confían en ellos. Y de estas muertes, no es fácil resucitar.

...También en estos días hemos podido leer en la prensa y oír por radio y televisión, diferentes, pero a la vez coincidentes, comentarios que nos informan de que son muchos los críticos políticos que otorgan a Miguel Boyer un alto porcentaje de talento y valor que es honrado reconocer, aunque se esté alejado o no se participe de su ideología política, y no nos extraña, pues bueno será aquí hoy recordar que en cuantas ocasiones hemos pedido la renovación de cargos ministeriales, nunca fue a este hombre al que más le negásemos méritos. Y quizá otro cantar fuera actualmente el paro si el Departamento del Trabajo lo ocupase una persona con igual valor para proceder y acabar con todo lo mal hecho, que parece no se quiere rectificar o que no se está capacitado para lograrlo y que aún sigue entorpeciendo que muchos ciudadanos puedan tener ese puesto de trabajo que urgentemente ya están necesitando para remediar su agonía. Sinceramente hemos de decir al señor Almunia que estamos convencidos, y no tendríamos inconveniente en demostrárselo, que bastarían unas pocas decisiones y algo de esa valentía del señor Boyer, para así poder conseguirlo.

ENRIQUE GARLA



CORREO FILATELICO

«JUVENIA-85»

IX EXPOSICION FILATELICA NACIONAL JUVENIL

Estamos seguros que la «JUVENIA-85» correspondiente a la exposición bianual que España celebra y que la próxima edición es la novena que se realiza, marcará el rumbo de lo que han de ser estas manifestaciones juveniles.

No en balde la Sociedad Filatélica de Madrid va a poner todo el empeño para que la filatelia juvenil en España avance firmemente y que dicho certamen ponga un nuevo acento para la auténtica promoción de la filatelia juvenil, que no se ciña solamente a la realización de la citada exposición, sino que aproveche tal coyuntura para difundir el coleccionismo filatélico que pueda prestigiar el sello español y su Historia Postal. Si Valencia celebró el I Simposio de Filatelia Juvenil en 1978, cuyas conclusiones modelo de seriedad siguen siendo válidas hoy, aunque pretendiendo desconocerlas a juzgar por la desorientación detectada entre los jóvenes, SOFIMA debería en esta ocasión colocar otra piedra fundamental de lo que puede ser el robusto edificio de la filatelia juvenil en España, liberándola de aquellas taras que por ignorancia han retrasado el crecimiento que a su importancia corresponde.

Con el fin de que los jóvenes coleccionistas puedan participar en esta exposición nacional a continuación damos a conocer su reglamento.

1.— La Exposición se regi-

rá en todo por la normativa vigente de FESOFI, respecto a la Filatelia para la Juventud. Consecuentemente, podrán participar competitivamente todos los jóvenes filatelistas con edades comprendidas entre los doce y veintiún años, ambos inclusive, que se encuentren afilia-



dos a Sociedades Filatélicas miembros de FESOFI.

2.— Las participaciones se agruparán según la edad del expositor en las siguientes categorías: A— de 12 a 13 años; B— de 14 y 15; C— 16 a 18 años y D— de 19 a 21 años.

3.— Los expositores podrán participar con dos colecciones como máximo, debiendo enviar un boletín de inscripción por cada colección.

4.— Los boletines de inscripción, debidamente cumplimentados, serán remitidos a la Comisión Organizadora antes del 15 de enero de 1985.

5.— Todo boletín de inscripción deberá especificar sin duda alguna: El número de la Tarjeta Filatélica Juve-

nil Española del expositor; el nombre de la sociedad filatélica miembro de FESOFI que la haya expedido; y el aval de la sociedad especificando que la colección es propiedad del expositor.

6.— La comisión organizadora se reserva el derecho de denegar una participación o de limitar el número de cuadros en función del espacio disponible. En principio se estima disponer aproximadamente de 350 cuadros de 1 x 1 metros con capacidad para 12 hojas tamaño estándar.

7.— La inscripción es gratuita. Todos los gastos de envío del material a exponer, de venida y de regreso, serán por cuenta del Comité organizador.

8.— Todas las hojas de las colecciones deberán llegar enfundadas y numeradas correlativamente para su mejor manipulación.

9.— El Comité organizador adoptará cuantas medidas sean necesarias para la seguridad del material enviado, tanto durante su manipulación como durante la exposición. No obstante, el Comité declina toda la responsabilidad, tanto personal como material, ante cualquier eventualidad. Cada expositor podrá efectuar a su cargo las pólizas de seguro que estime conveniente.

10.— El montaje y desmontaje de los cuadros se realizará exclusivamente por los servicios dispuestos a tal efecto por el Comité Organizador, sin que los expositores tengan necesidad de interve-

nir en ello. No obstante, cualquier expositor interesado podrá solicitar del Comité la posibilidad de presenciar el montaje de su propia colección. Las colecciones admitidas deberán estar en poder del Comité antes del 1.º de abril.

11.— Se constituirá al efecto un jurado calificador integrado por personas de reconocida solvencia, de entre los miembros de la lista de jurados reconocidos por la FESOFI.

Los premios serán discernidos según las calificaciones del jurado, utilizando los sistemas de puntuación aprobados por la FESOFI.

Se otorgarán diplomas de grandes medallas de plata, medallas de plata, medallas de bronce plateado, medallas de bronce, diplomas y diplomas de participación en función de las puntuaciones alcanzadas.

El Comité organizador otorgará a cada expositor una medalla conmemorativa u objeto de recuerdo preparado a tal efecto.

A disposición del jurado se pondrán los trofeos y objetos donados, por entidades o particulares, para ser otorgados como premios especiales.

12.— Para todo lo relacionado con la presente exposición, el Comité tiene su domicilio en la sede de SOFIMA, calle de Felipe III, n.º 4-4.º, teléfono 266.02.08, de 18 a 21 horas. 28012-Madrid.

13.— Todo expositor, por el hecho de serlo, conoce y acepta íntegramente el presente reglamento.

DE LA SIERRA SEGOVIANA



celese

LECHE PASTEURIZADA
LA LECHE MAS NATURAL
UN PRODUCTO SEGOVIANO
AL SERVICIO DE SEGOVIA

Programación de TVE

Semana del 28 octubre al 3 noviembre

DOMINGO

PRIMERA CADENA

- 9,45, CARTA DE AJUSTE
- 9,59, APERTURA
Y PRESENTACION
- 10,00, CONCIERTO
- 10,30, EL DIA DEL SEÑOR.
SANTA MISA
- 11,30, PUEBLO DE DIOS
- «No levantarás falsos
testimonios, ni mentirás»
- 12,00, TIEMPO Y MARCA
- 15,00, TELEDIARIO
- 15,35, INSPECTOR GADGET
- 16,05, TRAEDLOS VIVOS
- 17,05, Y SIN EMBARGO
TE QUIERO
- 18,00, EL PLANETA VIVIENTE
- «La jungla»
- 19,00, INFORMACION DEPORTIVA
- 19,10, LA ZARZUELA
- 20,00, MAS VALE PREVENIR
- «Caries»
- 20,30, TELEDIARIO
- 20,55, EL AMO DEL JUEGO
- «Episodio número 5»
- 21,55, ESTUDIO ESTADIO
- 23,10, AUTORRETRATO
- «Juan Luis Cebrián»
- 24,00, DESPEDIDA Y CIERRE

SEGUNDA CADENA

- 14,45, CARTA DE AJUSTE
- 14,59, APERTURA
Y PRESENTACION
- 15,00, DEJA PASO AL AMOR
- 15,30, AL AIRE LIBRE
- 16,00, COSMOS
- «Cielo e infierno»
- 17,00, ESTRENOS TV

«La noche que aterrorizó a América»

DIRECTOR: Joseph Sargent.
INTERPRETES: Paul Shenar,
Vic Morrow, Tom Bosley,
Cliff de Young, Eileen
Brennan, Walter McGinn,
Meredith Baxter, Michael
Constantine.

La noche del 31 de octubre de 1938, una ola de pánico conmovió a USA. De costa a costa, millones de seres recibieron a través de la radio la pavorosa noticia de que Marte estaba invadiendo la Tierra. Entrevistas, reportajes, opiniones de científicos, de autoridades civiles y militares, lo confirmaban. Y el terror estalló en toda la nación: Grandes masas de fugitivos espantados se lanzaron a la calle, a las carreteras, tratando de alejarse de los focos de «invasión», y salvar sus vidas del aniquilamiento implacable que describían los locutores. El caos se extendió por amplias zonas del país. Sin embargo, se trataba sólo de un programa de radio, de una genialidad. Su autor era Orson Welles, quien ponía aquella noche en antena «La guerra de los mundos», de H. G. Wells, emitida por la estación CBS de Nueva York...

- 18,45, CANDY, CANDY
- «El cumpleaños de Candy»

- 19,05, DOS EN RAYA
- «Sherezade y el video»

- 20,00, ...Y LA VIDA CONTINUA

- 21,00, EL DOMINICAL

- 22,00, LARGOMETRAJE
- «El poderoso influjo
de la luna»

DIRECTOR: Antonio F. del Real.

INTERPRETES: Alfredo Landa, Adolfo Marsillach, Agustín González, Conchita Cueto, Irene Gutiérrez Caba, Ramiro Oliveros, Emilio Gutiérrez Caba, Carlos Mendy, Antonio Medina, Cristina Marsillach.

Según dicen los que saben de estas cosas, la luna en plenilunio vuelve loca a la gente. Personas absolutamente normales, como los vecinos de cierta casa del madrileño barrio de la Concepción, se convierten en algo disparatado, tan fuera de quicio, que sólo respiran tranquilos cuando la luna entra en menguante. Y es que la luna llena manda tanto que consigue, en esta vecindad —por ejemplo—, que un señor tenga ya la evidencia de que su mujer le engaña por el solo hecho de manipular una antena colectiva de televisión. Y que un joven intente suicidarse en un retrete de señoras, porque éstas piden su fulminante esterilización con una pancarta...

- 24,00, MUSICA Y MUSICOS
- «Blas Sánchez» (I)

- 00,40, DESPEDIA Y CIERRE

LUNES

PRIMERA CADENA

13,30, CARTA DE AJUSTE

13,45, PROGRAMACION
DE COBERTURA
REGIONAL

14,55, CONEXION
CON LA PROGRAMACION
NACIONAL

15,00, TELEDIARIO

15,35, WESTGATE

«Episodio n.º 8»

DIRECCION: Edgar Bold.
INTERPRETES: Eckard Ra-
be, Gordon Mulholland,
Joy Stewart, Spence, Pe-
ter Chiswell.

Ashley, cómodamente insta-
lado en su puesto de presi-
dente de la Westgate, conti-
núa tomando decisiones ne-
gativas para la empresa.
Pero cuando las cosas se po-
nen realmente feas, es fácil
para Ashley —con el apoyo
de su madre— señalar como
responsable a Warren Bart-
lett. Alice está decidida a
despedir a Warren, y como
último recurso, convoca una
reunión de accionistas, pre-
tendiendo gobernar Westga-
te desde la sombra. Sin em-
bargo, también Raymond
Sandervelt sabe manipular
desde una prudente distan-
cia...

16,30, LA TARDE

17,25, EL MUNDO VEGETAL

17,50, ¡HOLA CHICOS!

17,55, BARRIO SESAMO

18,20, LA CUEVA
DE LOS CERROJOS

«Agua va»

18,45, INFORMATIVO JUVENIL

18,55, CREMALLERA

«Juegos serios»

20,00, CONSUMO

«Seguro de automóvil:
todo un riesgo» (II)

20,30, TELEDIARIO

21,05, NI EN VIVO,
NI EN DIRECTO

21,35, SHOGUN

«Episodio n.º 5»

DIRECCION: Jerry London.
INTERPRETES: R. Chamber-
lain, Toshiro Mifune, Yoko
Shimada, Frankie Sakie,
Alan Badel.

La rivalidad política entre
Ishido y Toranaga se va in-
crementando, y este último
decide abandonar el castillo
de Osaka sin permiso de
Ishido. Para poderlo hacer,
Toranaga se disfraza de mu-
jer, escondido en un palan-
quín. Al hacerse esta comiti-
va sospechosa para la guar-
día de la puerta del castillo,
Blackthorne se finge repen-
tinamente loco y así distraer
la atención en beneficio de
Toranaga. En el bullicio re-
sultante, la vida del inglés
se pone en grave peligro,
siendo solo salvada por la in-
tervención de Mariko, lo que
produce una nueva perspec-
tiva en su relación.

22,35, LOS MARGINADOS

«La sed como un azote»

23,35, TELEDIARIO 3

23,45, TELEDEPORTE

24,00, DESPEDIDA Y CIERRE

SEGUNDA CADENA

13,45, CARTA DE AJUSTE

14,00, PROGRAMA REGIONAL
DE CASTILLA Y LEON

18,59, APERTURA
Y PRESENTACION

19,00, AGENDA

19,10, PUESTA A PUNTO

19,30, ARCO IRIS

«Manualidades»

19,45, ARTE Y TRADICIONES
POPULARES

20,05, ESTADIO 2

20,35, SILENCIO, SE JUEGA

DIRECCION y REALIZACION
José María Fraguas.

Hoy: «Salvatore Giuliano»
(1961)

DIRECTOR: Francesco Rosi.
INTERPRETES: Frank Wolff,
Fernando Cicero, Salvo
Randone.

En la mañana del 5 de julio
de 1950, en los alrededores
del pueblo siciliano de Mon-
telepre, es hallado el cadáver
de uno de los más famosos
bandidos de la región: Salva-
tore Giuliano. Contaba 23
años de edad... Tiempo atrás,
en 1945, recién acabada la
guerra, el jovencísimo Salva-
tore había sido nombrado
«Coronel» de los grupos se-
paratistas sicilianos, que
consideraron llegado el mo-
mento de forzar su indepen-
dencia del Gobierno italiano.
Terminada la lucha al año si-
guiente, Salvatore continuó
sus actividades bélicas en
las montañas, ya como sim-
ple bandido, llevando a cabo
secuestros y otros actos de-
lictivos con los que consi-
guió sumas considerables...

23,30, ULTIMAS PREGUNTAS

«¿Qué hace un teólogo
en la Iglesia?»

24,00, TELEDIARIO 4

00,30, DESPEDIDA Y CIERRE

MARTES

PRIMERA CADENA

13,30, CARTA DE AJUSTE

13,45, PROGRAMACION DE COBERTURA REGIONAL

14,55, CONEXION CON LA PROGRAMACION NACIONAL

15,00, TELEDIARIO

15,35, WESTGATE

16,30, LA TARDE

17,25, AL MIL POR MIL

En este informativo «sobre ruedas» tienen cabida todas las noticias y reportajes que afectan a los usuarios y consumidores de motos, coches, etc., así como a los aficionados a las competiciones deportivas que giran en torno suyo.

17,50, ¡HOLA CHICOS!

17,55, BARRIO SESAMO

«La tórtola herida»

Ana encuentra una tórtola herida y la lleva a la caseta de Espinete para curarla. Chema está aprendiendo a hacer juegos de magia y busca una paloma para sacarla de la chistera. Al final Espinete tiene una idea.

18,25, EL KIOSCO

18,50, INFORMATIVO JUVENIL

19,05, TOCATA

20,00, LETRA PEQUEÑA

20,30, TELEDIARIO

21,05, EL HOMBRE Y LA TIERRA. SERIE FAUNA IBERICA

«El Abejaruco» (I)

DIRECCION: Félix Rodríguez de la Fuente.

Pájaro de origen africano, el abejaruco pasa en España la primavera y el verano. Su biología reproductora resulta prácticamente desconocida como consecuencia de las profundas galerías que realiza en la tierra. Pero con las modernas técnicas de filmación, se ha conseguido desvelar todos los secretos de la vida del abejaruco.

21,35, CUENTOS IMPOSIBLES

«Hostal Valladolid»

DIRECCION Y GUION: Jaime de Armiñán.

INTERPRETES: Manuel Galiana, Alicia Sánchez, María Luisa Ponte, Amparo Baró, José Vivó, Agustín González, Alvaro de Luna y Yayo Calvo.

Ginés es un funcionario que vive en una pensión, donde comparte la habitación con otro cliente que ronca atrozmente y no le deja pegar ojo en toda la noche. Al mismo tiempo, Ginés tiene relaciones con la hija de la dueña, relaciones que empezó con la intención de que le atendieran mejor en la pensión. Pero la cosa se complica, tercia la madre de la chica y deciden casarse.

22,40, EN PORTADA

23,35, TELEDIARIO 3

23,45, TELEDEPORTE

23,55, DESPEDIDA Y CIERRE

SEGUNDA CADENA

13,45, CARTA DE AJUSTE

14,00, PROGRAMA REGIONAL DE CASTILLA Y LEON

18,59, APERTURA Y PRESENTACION

19,00, AGENDA

19,10, PUESTA A PUNTO

19,30, ARCO IRIS

19,45, ARTE Y TRADICIONES POPULARES

«Pintura española siglo XVII. Francisco Ribalta» (IV)

En 1605, al mismo tiempo que trabaja en el encargo de Algemesi, pinta Ribalta algunos cuadros definitivos para la iglesia del Colegio del Corpus Christi. En 1616 el pintor asiste a la irrupción, en el terreno de la pintura, de la primera generación de artistas barrocos, presidida por su propio hijo, Juan.

20,05, TABLON DE ANUNCIOS

Hemos conseguido, en el Tablón, solucionar el problema de un grupo de teatro que no tenía director, gracias al programa lo han conseguido.

20,35, CON LAS MANOS EN LA MASA

«Verduras» (II)

Las verduras son las protagonistas del programa de esta semana. Mayte prepara dos platos de verduras al horno: «Lechugas gratinadas» y «Berenjenas rellenas de anchoa».

21,05, SI YO FUERA PRESIDENTE

DIRECCION: Fernando G. Tola.

Una especie de informativo crítico, un programa político-musical.

22,30, LA EDAD DE ORO

24,00, TELEDIARIO 4

00,30, DESPEDIDA Y CIERRE

MIERCOLES

PRIMERA CADENA

13,30, CARTA DE AJUSTE

13,45, PROGRAMACION DE COBERTURA REGIONAL

14,55, CONEXION CON LA PROGRAMACION NACIONAL

15,00, TELEDIARIO

15,35, WESTGATE

«Episodio n.º 10»

Samantha ha resultado gravemente herida y existen dudas sobre sus posibilidades de recuperación. Joan se entera por Greg Tremaine de que Samantha había descubierto sus relaciones. Olivia está convencida de que su relación con Warren ha sido la causa de la desesperación de Samantha —y de su accidente— y tiene grandes reparos para seguir adelante. Mientras tanto, las avanzadas ideas de Bonny Thornton le han granjeado la antipatía de Muriel y Bob, que opinan que es una entrometida insoportable.

16,30, LA TARDE

17,25, DE AQUÍ PARA ALLÁ

17,05, ¡HOLA CHICOS!

17,55, BARRIO SESAMO

18,25, EL KIOSKO

18,50, INFORMATIVO JUVENIL

19,05, OBJETIVO 92

Desde Alcorcón, Madrid, encuentro de fútbol-sala entre las selecciones gallega y extremeña.

20,00, ¿UN MUNDO FELIZ?

«Emilia Pardo Bazán»

20,30, TELEDIARIO

21,05, DENTRO DE UN ORDEN

«Servicio militar»

El programa de esta noche trata del «Servicio militar» que deben cumplir los españoles y de las modificaciones introducidas en la legislación del mismo a la luz de la nueva Constitución.

21,35, SESION DE NOCHE. CICLO WILLIAM A. WELLMAN

«Beau Geste»

DIRECCION: William A. Wellman.

INTERPRETES: Gary Cooper, Ray Milland, Brian Donlevy, Robert Preston, J. Carrol Naish, Susan Hayward, Broderick Crawford, Albert Dekker.

Al quedar huérfanos, los hermanos Geste —Beau, John y Gigby— son adoptados por sir Héctor, noble inglés que ha dilapidado su gran fortuna, de la que sólo conserva un maravilloso zafiro —el «Lago Azul»—, valorado en treinta mil libras y que guarda en su mansión de Brandon Abbas. La joya desaparece cuando la hermana del aristócrata se la mostraba a los hermanos Geste y éstos, acosados por la Policía, se alistan a la Legión Extranjera francesa en su asentamiento de Saida, centro de enganche para los fortines del desierto. Digby será destinado a Tokotú, donde reside parte de la unidad regimental que manda el mayor Honoré de Beaujolais, amigo del señor de Brandon Abbas. Beau y John irán a parar a Fuerte Zinderneuf, a cuyo frente está por muerte de su oficial, el sargento Markoff, un tipo brutal, pero modelo de soldado.

23,40, TELEDIARIO 3

23,50, TELEDEPORTE

24,00, TESTIMONIO

00,05, DESPEDIDA Y CIERRE

SEGUNDA CADENA

13,45, CARTA DE AJUSTE

14,00, PROGRAMA REGIONAL DE CASTILLA Y LEON

18,59, APERTURA Y PRESENTACION

19,00, AGENDA

19,10, PUESTA A PUNTO

19,30, ARCO IRIS

19,45, ARTE Y TRADICIONES POPULARES

«Pintura española siglo XVII. Francisco Ribalta» (V)

Finalmente triunfa el barroco y Francisco Ribalta se pone de nuevo a la cabeza del movimiento con cuadros como «San Francisco confortado por un ángel», del Museo del Prado, donde plasma las búsquedas del realismo, las calidades pictóricas de los humildes objetos y el pardo del taller, color definitivo del barroco español.

20,05, LA PUERTA DEL MISTERIO

21,05, ESTUDIO ABIERTO

23,00, JAZZ ENTRE AMIGOS

«Especial Art Blakey»

Sobre la base de una entrevista al legendario Batería Art Blakey y una actuación de éste con su grupo, los «Jazz Messengers» en el Variety Club de Nueva York, se analiza la trayectoria musical, así como algunos aspectos humanos de su biografía. En esta ocasión los «Jazz Messengers», están formados por: Wynton Marsalis a la trompeta, Bradford Marsalis y Billy Pierce a los saxos, Donald Brown al piano y Charles Fambrough al contrabajo.

24,00, TELEDIARIO 4

00,30, DESPEDIDA Y CIERRE

JUEVES

PRIMERA CADENA

10,45, CARTA DE AJUSTE

10,59, APERTURA
Y PRESENTACION

11,00, SANTA MISA

12,00, CONCIERTO

12,30, NOVILLADA

15,00, TELEDIARIO

15,35, WESTGATE

«Episodio 11»

Alice Westgate se dispone a presenciar la carrera de motoras y se sorprende al descubrir que Bonny es ahora la «amiga» de Ashley. La carrera da comienzo, y en el transcurso de la misma, la lancha de Eric pierde el control y sufre un violento accidente, en el que Eric resulta muerto. Tras examinar los restos de la embarcación, su mecánico y los jueces de la carrera solicitan una investigación de la Policía. A todo esto, los temores de Alice de perder su influencia sobre Ashley aumentan cada vez más ante los avances que realiza Bonny, que llega a presidir una conferencia de prensa.

16,30, LA TARDE

17,25, UN PAIS DE SAGITARIO

17,50, ¡HOLA CHICOS!

17,55, BARRIO SESAMO

18,25, EL KIOSCO

18,50, INFORMATIVO JUVENIL

19,05, MICKY Y DONALD

19,30, DISCO VISTO

20,00, DE PELICULA

«El cine está loco, loco,
loco»

20,30, TELEDIARIO

21,05, NINETTE
Y UN SEÑOR DE MURCIA

«Episodio n.º 2»

Armando trata de divertir a Andrés y anuncia su visita, cosa que no hace a Ninette ninguna gracia y tampoco a Andrés, que con ella estaba bastante contento. Con el pretexto de una supuesta enfermedad de Andrés y aprovechando las vacaciones de Ninette, la pareja se pasa el tiempo en casa, aunque Andrés siente deseos de conocer la capital, cosa que le resulta difícil a pesar de la insistencia de Armando, que logra enfadar a Ninette.

21,45, AHI TE QUIERO VER

22,50, PAISAJE CON FIGURAS

«Concepción Arenal»

23,40, TELEDIARIO 3

23,50, TELEDEPORTE

24,00, DESPEDIDA Y CIERRE

SEGUNDA CADENA

13,45, CARTA DE AJUSTE

14,00, PROGRAMA REGIONAL
DE CASTILLA Y LEON

18,59, APERTURA
Y PRESENTACION

19,00, AGENDA

19,10, PUESTA A PUNTO

19,30, ARCO IRIS

19,45, ARTE Y TRADICIONES
POPULARES

«Pintura española siglo XVII. Francisco Ribalta»

A los 60 años Ribalta inicia la gran serie de obras para la Cartuja de Porta Coeli, de Valencia. El esquema compositivo, las gamas monocromas del color y el áspero

realismo, hacen de ellas el testamento artístico del pintor que se autorretrata en la figura de San Lucas, el pintor de la Virgen. El 13 de enero de 1628, muere en Valencia, seguido pocos meses después por su hijo Juan, una de las más firmes promesas del barroco español.

20,05, LEO CONTRA TODOS

21,05, FILA 7

Programa sobre el mundo del espectáculo en su doble vertiente de cine y teatro.

22,05, CINE CLUB

Ciclo: JEAN RENOIR

«La bestia humana»

DIRECCION Y GUION: Jean Renoir.

INTERPRETES: Jean Gabin, Simone Simon, Fernand Ledoux, Julián Carette, Jenny Helia, Colette Regis.

Jacques Lantier, epiléptico hereditario y conductor de la locomotora «Gloria», de los ferrocarriles franceses, se enamora de Séverine, la joven esposa del subjefe de estación Roubaud. Este individuo, de temperamento muy celoso, mata durante un viaje de París a El Havre a un importante hombre de negocios, que fue amante de Séverine y con quien ha reanudado sus relaciones. El crimen, que no tuvo testigos, es imputado a un cazador furtivo. Pero Lantier, que viajaba en el mismo vagón en que se cometió el asesinato, sospecha de su jefe, Roubaud, al que ha visto en un apartamento acompañado de Séverine.

La película será presentada por el crítico José Enrique Monterde.

24,00, TELEDIARIO 4

00,30, DESPEDIDA Y CIERRE

VIERNES

PRIMERA CADENA

- 13,45, CARTA DE AJUSTE
- 14,00, PROGRAMACION DE COBERTURA REGIONAL
- 14,55, CONEXION CON LA PROGRAMACION NACIONAL
- 15,00, TELEDIARIO
- 15,35, WESTGATE
- 16,30, LA TARDE
- 17,30, AL GALOPE
- 18,00, ¡HOLA CHICOS!
- 18,10, BARRIO SESAMO
- 18,35, EL INSPECTOR ARDILLA
- 19,05, INFORMATIVO JUVENIL. NOSOTROS
- 19,35, LOU GRANT

«Ciudad natal»

Al morir una tía de Lou y dejarle como heredero en su testamento, Grant se ve obligado a regresar a su ciudad natal a hacerse cargo de la herencia tras muchos años de ausencia. Una vez en la pequeña localidad, Lou entra en contacto con los antiguos amigos de su juventud y con los problemas capitales que abruman tanto a la ciudad como a los habitantes.

- 20,30, TELEDIARIO
- 21,05, ESTO ES EL SUPERESPECTACULO DE LA TELEVISION AMERICANA

22,40, RETORNO A BRIDESHEAD

«Llover sobre mojado»

DIRECCION: Charles Sturridge y Michael Lindsay-Hogg
INTERPRETES: Anthony Andrews, Jeremy Irons, Diana Quick, Jane Asher, Nickolas Grace, etc.

Charles regresa de París, donde se ha establecido para pintar, con objeto de recibir el año 1925 con sus amigos en Brideshead. Se encuentra con que Sebastian está también recién llegado de un largo viaje acompañado de Samgrass. Toda la familia está preocupada por el comportamiento de Sebastian y por su desmedida afición a la bebida. Tanto es así que el hermano mayor de su amigo, lord Brideshead, le cuenta que su madre ha prohibido que haya bebidas en la casa. Por su parte Sebastian le hace saber que han bloqueado su cuenta bancaria y que anda mal de dinero. Sus hermanas Julia y Cordelia tratan de animarlo hablándole de la cacería que va a tener lugar al día siguiente. Sebastian parece interesarse y dice que irá, pero luego, en un aparte con Charles, le pide dinero. Al verle llegar borracho lady Marchmain récrimina duramente a Charles acusándolo de ser el culpable. Charles, dolido, abandona Brideshead decidido a no volver nunca más.

- 23,40, TELEDIARIO 3
- 23,50, TELEDEPORTE
- 24,00, EL ARTE DE VIVIR

«Túnez, Paul Klee y El Mito del Sur»

00,45, DESPEDIDA Y CIERRE

SEGUNDA CADENA

- 13,45, CARTA DE AJUSTE
- 14,00, PROGRAMA REGIONAL DE CASTILLA Y LEON
- 15,29, APERTURA Y PRESENTACION
- 15,35, EL COMPORTAMIENTO DE LOS ANIMALES

«Una cuestión de aprendizaje»

En su investigación sobre algunas facetas de la conducta animal, los científicos se hicieron algunas preguntas como ¿por qué algunos osos son mejores pescadores que otros?, ¿cómo aprenden los monos a saltar? o ¿qué ayuda a ciertas aves a localizar su nido en una colonia de millares de ellos?, y en este siglo lograron responder a a estas preguntas y revelar la naturaleza del aprendizaje.

16,30, TIEMPO DE PAZ

«Ultimo episodio»

- 17,30, IMAGENES DE CINE MUDO
- 18,00, EN PARALELO, LOS JOVENES
- 19,00, FORMATOS
- 19,30, LA CLAVE

Hoy: «Las autonomías por dentro: Cantabria»

- 24,00, TELEDIARIO 4
- 00,30, DESPEDIDA Y CIERRE

UNA VOCACION
DE SERVICIO
CENTENARIA



CAJA DE AHORROS
Y MONTE DE PIEDAD
DE SEGOVIA

SABADO

PRIMERA CADENA

10,45, CARTA DE AJUSTE

10,59, APERTURA
Y PRESENTACION

11,00, LA BOLA DE CRISTAL

12,25, GENTE JOVEN

13,50, LOTERIA NACIONAL

14,00, LAS CORTES DE ESPAÑA

14,25, PROTAGONISTA EL VINO

«El vino y los volcanes»

15,00, TELEDIARIO

15,35, LA PEQUEÑA LULU

16,05, PRIMERA SESION

«El tesoro de Tarzán»

DIRECTOR: Richard Thorpe
INTERPRETES: J. Weissmüller, Maureen O'Sullivan, John Sheffield, Reginald Owen.

Una expedición científica, que pretende localizar a cierta tribu cuyas características de vida y cultura son aún desconocidas, acaba perdiéndose en la intrincada selva. Afortunadamente para ellos, Tarzán acude en su ayuda y los acoge como invitados. Pero en cierto momento, Boy, el hijo de Tarzán, comete la peligrosa indiscreción de mencionar la existencia de una fabulosa montaña de oro puro, lo que despierta la codicia de los miembros de la expedición, que van a intentar apoderarse de tal tesoro, aunque sea recurriendo a la violencia...

17,40, DIBUJOS ANIMADOS

18,10, LOS SABIOS

«Los seísmos» (II)

19,05, LA ISLA DE LOS FUGITIVOS

«Episodio n.º 5»

El coronel Corkle espera, en la cárcel de Sidney, ser juzgado por ladrón, y recibe la visita de un antiguo cómplice que le comunica la muerte de Lachlan McLeod. Con la ayuda del gobernador, que declara en falso, Corkle es liberado.

19,35, USTED, POR EJEMPLO

«Jóvenes, pero líderes»

20,30, TELEDIARIO

20,55, MASH

«Querida Mama»

Radar escribe una meticulosa carta a su madre, en ella le relata todas las «labores» que realiza en el hospital, así como la «misión» que actualmente está llevando a cabo, acompañar, al capitán Pierce en la «revisión de pies» del personal adscrito a «Mash».

21,25, INFORME SEMANAL

22,40, SABADO CINE...

«Perros callejeros»

DIRECCION Y GUION: José Antonio de la Loma.
INTERPRETES: Angel Fernández Franco, Miguel Hugal Cuenca, Nadia Windell, Víctor Petit, Frank Braña, Xavier Elorriaga, Crista Leem.

En los últimos tiempos, las grandes ciudades, y más particularmente, sus suburbios, donde continuamente va instalándose el aluvión de familias que acuden en busca de trabajo y nuevas oportunidades, son caldo de cultivo idóneo para una forma mal social de creciente magnitud: la delincuencia juvenil. Muchachos, niños aún en muchos casos, que pasan del hurto al atraco, del atraco al asalto a mano armada y en

esa espiral pueden llegar incluso al crimen. Chicos sin horizontes ante sí, mal encaminados y peor rehabilitados, sobre quienes la sociedad se va cerrando cada vez más, haciendo así más difícil su recuperación. Adolescentes dignos de tener muy en cuenta, como Francisco Javier Morán, de 16 años, más conocido como «El Torete».

00,40, DESPEDIDA Y CIERRE

SEGUNDA CADENA

15,15, CARTA DE AJUSTE

15,29, APERTURA
Y PRESENTACION

15,30, LA VISPERA
DE NUESTRO TIEMPO

«Los Reyes Católicos
y la unidad de España»
(Primera parte)

17,00, RETRANSMISION
DEPORTIVA

Hípica

19,30, LA BUENA MUSICA

«Sólo Jazz»

Grabación efectuada en Gazteiz con motivo del VIII Festival de Jazz de Vitoria, con la intervención de: Stanley Clarke (bajo) y Miroslaw Votous (bajo).

20,30, A CIENCIA CIERTA

Revista de información científica y tecnológica.

21,30, LA VENTANA
ELECTRONICA

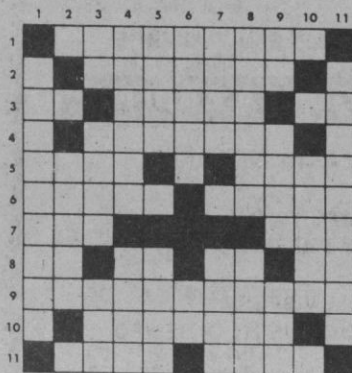
22,45, TEATRO REAL

Inventiones para orquesta A. Blanquer.
Concierto núm. 3 en Mi Bemol Mayor, KV. 447, para trompa y orquesta - W.A. Mozart.
Misa en La Bemol Mayor F. Schubert.

00,30, DESPEDIDA Y CIERRE

TIEMPO LIBRE

CRUCIGRAMA



HORIZONTALES. — 1. Peccían. 2. Dios romano. 3. Existe. Al revés, conclusión, disertación que se mantiene con razonamientos. Al revés, símbolo del galio. 4. Vayais afuera. 5. Emplead. Pronombre posesivo (PI). 6. Relativo al riñón. Disco de oro o plata. 7. Furia. Al revés, letra griega (PI). 8. Interjección. Vocales. Contracción. Repetido y familiar, sirvienta. 9. Que infunden aliento.

10. Reserva y precaución con que se procede. 11. Piedra llana y poco gruesa. Recipiente para beber.

VERTICALES. — 1. Relativas a la Tierra como planeta. 2. Al revés, hogar (PI). 3. Al revés, adjetivo posesivo. Que no padece enfermedad (femenino). Repetición del sonido. 4. Desposada. Nombre de mujer (PI). 5. Práctico, que produce provecho. Al revés, coche. 6. Conjunto de plantas briofitas que cubren una determinada superficie. Preposición inglesa. 7. Substancia viscosa de color oscuro obtenida destilando al fuego la madera de varios árboles coníferos. Al revés, cada uno de los libros sagrados primitivos de la India. 8. Más interior o interno. Diminutivo de nombre de mujer. 9. Vocales. Al revés, número. Nivel. 10. Municipio de Navarra. 11. Tratase con atención expresiva y cariñosa.

FRASES CELEBRES

«Cuanto más nos aproximamos a los grandes hombres, mejor comprobamos que son hombres».

La Bruyère. Los caracteres.

«Fórmulas sencillas para resolver problemas complejos, no las conozco»

Conde de Romanones, reflexiones y recuerdos, primera serie (Madrid, 1940).

«En política lo que no es posible es falso».

Axioma de Cánovas del Castillo.

«Si no existieran hijos, yernos y cuñados, cuántos disgustos se ahorrarían los jefes de gobierno»

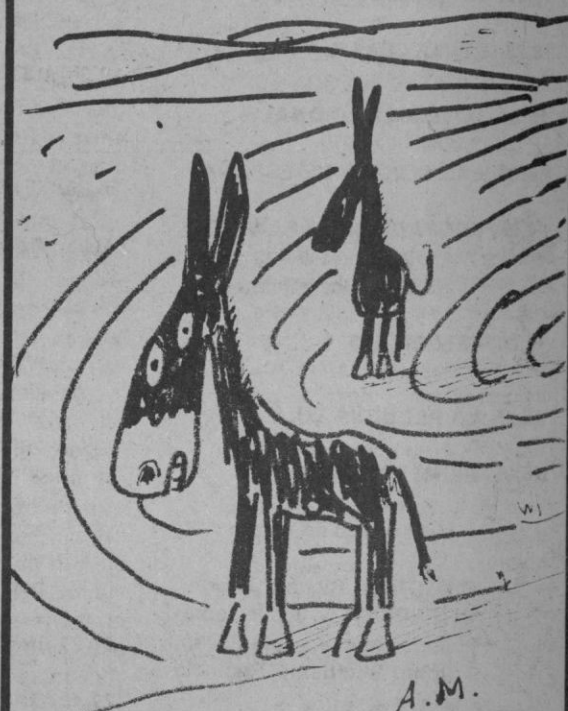
Conde de Romanones. Notas de una vida (1912-1931) capítulo VII; reflexión relacionada con la provisión de altos cargos.

¡Madre mía, madre mía!
¡Cómo alivia el suspirar!

De la poesía el Gaitero de Gijón, de Ramón de Campoamor. Es la exclamación del pobre gaitero, tocando en la romería, momentos después de haber asistido al entierro de su madre.

UMOR SIN ACHE

¡QUÉ VIDORRA, CAROLINA, CAROLINA, QUÉ VIDORRA!



— ¡Esto es vida, Carolina!
— ¡Y que lo digas, Julito!
— Todos van alrededor de nosotros como moscas.
— Eso es, ¡como moscas!
— ¿Qué digo moscas? ¡Moscones!
— O tábanos: eso es lo que son.
— Nos pasamos el día comiendo ricos manjares.
— Y deliciosas viandas.
— Desde luego no hay quien nos iguale.
— Ya lo creo.
— Tú, Carolina, últimamente andas un poco ligera de cascos.
— ¡Porque puedo! A ver quién iguala mi palmito a cien leguas a la redonda.
— Eso es cierto: tu pelo es brillante...
— Porque me lo cepillan con esmero.
— Pues yo estoy hecho un mulo.
— Naturalmente, con la cantidad de sol que tomas todos los días ¡estás guapísimo, Julito!
— Y el ejercicio que hago. Me cuido, chica, me cuido.
— Además, en las fiestas a las que asistes vas estupendamente enjaezado.
— Todo es alegría y cascabeles a mi alrededor.
— ¿Y qué me dices de mis caderas?
— Que son sensuales y poderosas.
— Pues con el rabo me quito todas las moscas que puedo.
TIO FRUTOS.— Ale, vamos a trabajar otro poco.
¡Arre Carolina! ¡Arre Julito!
(Las dos mulas pacientemente comienzan a arar el áspero suelo castellano...)

ALAMEDO DEL PARRAL Y DIEZ

LOS SIETE ERRORES

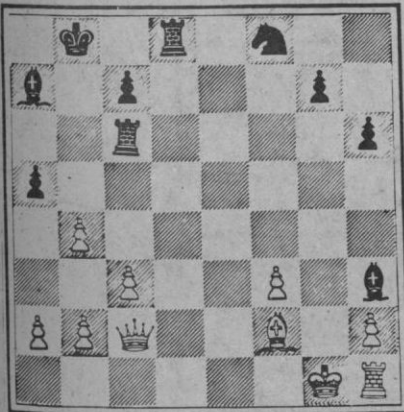
Al copiar el dibujo, el autor cometió siete errores. ¿Sería Vd. capaz de descubrirlos?



Problemas de ajedrez

Por HARRY SMITH

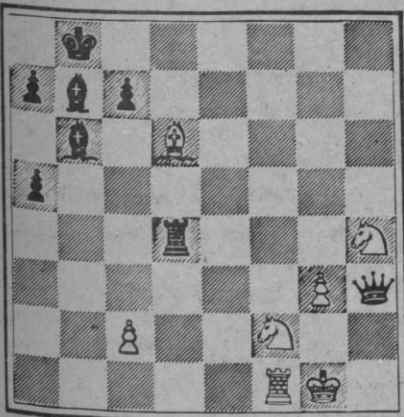
NEGRAS



BLANCAS

Juegan negras y dan mate en dos. ¿Cómo?

NEGRAS



BLANCAS

Juegan negras y dan mate en tres.

PROBLEMA DE LOGICA













	Primero	Segundo	Tercero	Cuarto
NOMBRE				
MERCANCIA				
MARCA				
MATRICULA				

Cuatro camioneros paran a la hora de comer en un restaurante de la carretera de Andalucía. Con los datos que le damos a continuación, y si los mecanismos de su lógica funcionan bien, tendrá que deducir la colocación en las correspondientes casillas, del nombre de cada uno de los conductores, la mercancía que transporta, la marca del camión que conduce, la matrícula de éste y su orden de llegada al restaurante.

1. - El camión que transporta ajos tiene matrícula de Albacete.
2. - Uno de los camioneros se llama Fernando.
3. - El camión conducido por Juan llega al restaurante inmediatamente antes que el Leyland.
4. - El último de los camiones en llegar es un Ebro y no tiene matrícula de Madrid.
5. - El conductor del camión de Murcia no se llama Juan.
6. - El primero de los camiones en llegar transporta fruta.
7. - Juan conduce un Pegaso.
8. - El conductor del Leyland se llama Pablo.
9. - El camión de Murcia llega inmediatamente antes que el Barreiros.
10. - El camión de Alicante llega inmediatamente antes que el que transporta ajos.
11. - El conductor del camión que transporta pescado se llama Lucas y llega al restaurante inmediatamente después que el camión que transporta tomates.

HOROSCOPO

PARA LA SEMANA DEL 29 DE OCTUBRE AL 4 DE NOVIEMBRE

<p>ARIES (21 marzo a 20 abril)</p>  <p>SALUD B TRABAJO B DINERO M AMOR E</p>	<p>LIBRA (23 sept. a 22 oct.)</p>  <p>SALUD R TRABAJO B DINERO B AMOR M</p>
<p>TAURO (21 abril a 20 mayo)</p>  <p>SALUD E TRABAJO R DINERO B AMOR B</p>	<p>ESCORPION (23 oct. a 22 nov.)</p>  <p>SALUD B TRABAJO B DINERO R AMOR B</p>
<p>GEMINIS (21 mayo a 20 junio)</p>  <p>SALUD R TRABAJO E DINERO B AMOR P</p>	<p>SAGITARIO (23 nov. a 20 dic.)</p>  <p>SALUD B TRABAJO R DINERO B AMOR E</p>
<p>CANCER (21 jun. a 21 jul.)</p>  <p>SALUD B TRABAJO B DINERO B AMOR R</p>	<p>CAPRICORNIO (21 dic. a 19 en.)</p>  <p>SALUD E TRABAJO B DINERO M AMOR E</p>
<p>LEO (22 jul. a 21 agosto)</p>  <p>SALUD B TRABAJO E DINERO B AMOR R</p>	<p>ACUARIO (20 En. a 18 Feb.)</p>  <p>SALUD M TRABAJO B DINERO E AMOR B</p>
<p>VIRGO (22 agosto a 22 sept.)</p>  <p>SALUD R TRABAJO B DINERO M AMOR P</p>	<p>PISCIS (19 Feb. a 20 marzo)</p>  <p>SALUD B TRABAJO M DINERO B AMOR B</p>

CLAVE DE SIGNOS

E = Excelente - B = Bueno - R = Regular - M = Malo - P = Pésimo

SOLUCIONES A TIEMPO LIBRE

SIETE ERRORES

Bolso
Peinado
Sol
Periódico
Nube
Dedo
Trayectoria
mano

PROBLEMA DE AJEDREZ

- | | |
|-----------|----------|
| 1. | T8D + |
| 2. D x T, | T3C mate |
| 1. | D8T + |
| 2. C x D, | T x C + |
| 3. C2A, | T8T mate |

PROBLEMA DE LOGICA

Nombre: Juan, Pablo, Lucas, Fernando.
Mercancia: Fruta, tomates, pescado, ajos.
Marca camión: Pegaso, Leyland, Barreiros, Ebro.
Matrícula: Madrid, Murcia, Alicante, Albacete.

CRUCIGRAMA

HORIZONTALES. 1: Sucumbian. 2: Satur- no. 3: Es. siseT. aG. 4: Salgais. 5: Usad. Mios. 6: Renal. Roela. 7: Ira. siJ. 8: Ca. AO. AI. Ta. 9: Alentadores. 10: Cautela. 11: Losa. Vaso.
VERTICALES. 1: Telúricas. 2: seraL. 3: uS. Sana. Eco. 4: Casada. Anas. 5: Util. otuA. 6: Musgo. At. 7: Brea. adeV. 8: Intimo. Lola. 9: AO. sieS. Ras. 10: Olite. 11: Aga- sajase.