

Fin de Semana

LA MODA

Modelos femeninos para Otoño-Invierno

Estos primeros días de otoño, ya de cara a la estación invernal, son centro de atracción de las novedades que la moda ofrece, para mujeres y hombres, de cara a estas nuevas temporadas. De ahí que se levante la natural curiosidad entre los profesionales y entre quienes de una u otra forma siguen de cerca las evoluciones de la moda. Dentro de esta línea, la conocida firma Rodier París, que en España representa Euro-punto, ha presentado en el madrileño hotel Castellana casi un centenar de modelos femeninos y masculinos, con numerosas variantes y dentro de las nuevas tendencias que exige la moda para estos meses.

Durate una hora se fueron pasando, por ellas y ellos, diversos modelos, que responden a unas características que brevemente vamos a consignar a continuación.

La moda femenina de Rodier presenta la silueta más larga y menos voluminosa.

TENDENCIAS GENERALES

El acento se pone sobre los

conjuntos, tremendamente combinables entre sí. También hay una característica importante: la gran cantidad de detalles en el corte de las prendas.

En cuanto a colores, se puede decir que, en general, son menos sombríos. Los marrones y los azul marino tienden a reemplazar a los negros, conservándose, en una cierta medida, las tonalidades grises. Los colores neutros avivan con la presencia de los tonos «laca».

TEMAS PRINCIPALES DE LA COLECCION

«ACTUAL»

Es un tema para la ciudad, para la vida urbana.

La silueta es elegante. La línea suave y flexible, larga, adelgazante y superfemenina.

Este tema está basado esencialmente en el punto jersey, que vuelve a ponerse de actualidad en forma de túnicas y cardigans largos sobre faldas hendidas. Todo ello en lana.



El tejido que acompaña a estos jerseys es la gabardina de pura lana. Los colores para este tema son muy refinados: la gama de grises, el marino de invierno, el color «natural» y un tonificante azul vivo.

Los accesorios son los apropiados para dar una nota sofisticada y de buen gusto: chaques de punto, guantes de

piel, a juego con los zapatos y cinturones estrechos de cuero natural.

«AUTENTICO»

Este tema refleja una silueta mucho más deportiva, basada en un confort diario que, incluso, es utilizable en el fin de semana. Las mate-

(Continúa en la Pág. 2)

EL ADELANTADO DE SEGOVIA

Sábado 20 de octubre de 1984
Año LXXXIV.—N.º 25.746

D. L. SG-1958

Director:
Pablo Martín Cantalejo

PROGRAMA DE TVE
DEL 21 AL 27 OCTUBRE

(Viene de la Pag. 1)

rias naturales confirman aquí la fuerte tendencia a la utilización de los algodones de invierno.

Los pullovers gruesos han sido realizados en lana, bien con hilos únicos o bien con hilos entremezclados, en un patchwork de puntos y relieves.

La utilización de los algodones de invierno confirma la fuerte tendencia al uso de materiales naturales.

Los sweat-shirts van en punto jersey de algodón.

Los camiseros en franela o en escocés de algodón puro.

Los pantalones y las faldas en satén de algodón con polyster o en franela pura lana e, incluso en tweed.

El colorido es rústico: la gama de los kakis está subrayada por un rojo «laca», un amarillo «espiga» y un verde esmeralda.

Los accesorios adecuados son: chales estampados en etamina de lana, calcetines y guantes igualmente en lana y los echarpes en tricó en la gama de colores mencionados.

«ARABESCOS»

Tema en cinco variantes de color con juegos en jacquard y siluetas muy estilizadas.

Hermosos hilos de pura lana, unas veces tricotados y afieltrados para capa, abrigo, o chaqueta y otras suavizados y flexibles para las piezas pequeñas.

El colorido en este tema es más caluroso dentro de las armonías de moda para el próximo invierno: los marrones y azules, los calderas y los rojos cálidos.

Los accesorios están constituidos por coordinados de gorros y echarpes.

«ACTIVO»

Este es un tema bastante refinado y elegante, pero ap-

to para la vida de todos los días, un tema sport-ciudad. Aquí tenemos materias de siempre pero puestas otra vez de moda: la franela, el príncipe de gales, la pana de lana y una mezcla de cachemire y lana para trajes sastres, capas y chaquetas.

Como novedad dentro de este tema «activo», está la utilización para el tricó de un hermoso hilo esponjado, coloreado en tonos suaves.

Los pullovers y los chaquetones siguen dos tendencias: los torcidos y los perlados.

Los jacquards están inspirados en tejidos muy «masculinos» (chevron, pata de gallo, etc...)

En cuanto a colores, en esta tendencia se utilizan los blancos de invierno, asociados al beige y al gris para el punto. La gama de marrones constituye una amplia base sobre la cual se personaliza una silueta mediante la inclusión de toques de colores vivos. Los accesorios apropiados son los grandes tocados, los echarpes y los mitones de angora.

«ANDANTE»

El más «vestido» de los cinco temas de esta colección.

En el Andante encontramos conjuntos apropiados para cualquier ocasión:

—Para la tarde, una silueta larga, hendida, extremadamente femenina.

—Para el mediodía, una soberbia pana aterciopelada, un poco sofisticada.

—Para la cena en el restaurante, un super-cardigan ajustado, plisado, en colores inesperados; por ejemplo, en coral, donde se mezclan la angora y la pana aterciopelada.

—Los accesorios en tonos brillantes, con una tendencia muy definida al oro y los dorados.

MAQUILLAJE

¡Otoño en Venecia! La reluciente agua de los canales refleja los magníficos palacios. La ciudad de la laguna está bañada en una armonía de color y luz. Qué mejor escenario podría haber para las nuevas tendencias de otoño 84. ¡Otoño en Venecia! La inspiración del nuevo maquillaje de Otoño de Juvenance.

Presentamos dos tonos para labios y unas «Contessa Red» y «Palazzo Cyclamen», majestuosos y radiantes pero con una cierta y noble reserva. Su suave vitalidad acentúa la nueva y sorprendentemente sencilla elegancia de las modas de este otoño.

Para «Contessa Red» la armonía en rojo está completada por el delicado colorete en polvo «Fresh Mango» y el lápiz perfilador de labios «Contouring Purple Red». Para el maquillaje de ojos Juvenance recomienda el dúo sombreador n.º 2 Granite/Nature Green (gris-verde suave) con rimel negro.

Para la armonía «Palazzo Cyclamen» Juvenance ha creado el colorete de brillo aterciopelado «Fresh Lychees» en un fascinante tono rosa y el lápiz perfilador de labios «Contou-



ring Royal Red». El Dúo n.º 3 Pearlrose-Ivygreen (rosa perlado-verde grisáceo) entona perfectamente y está ingeniosamente combinado con rimel oscuro o con negro si se desea una apariencia más clásica.

El tono de maquillaje será ligeramente más pálido que su piel usando, por ejemplo, Radiant Ivory, n.º 1 o Radiant Rosebeige n.º 3. Acabar el maquillaje con polvo suelto transparente de Juvenance, esencial para una apariencia mate duradera.

Algo más sobre la integración entre moda y maquillaje. Las armonías roja y ciclamen de Juvenance van perfectamente con el elegante blanco de este invierno y con todas las variaciones de tonos desde el beige claro al cáscara de huevo. La armonía roja irá perfecta con la gama de colores madera de la temporada, excepto cuando incluyan matices azules en los que va mejor el ciclamen. Cuando se trata de los tonos de moda sombría, gris, barro, azul marino, etc... es fácil ver que el rojo vivo va a jugar un importante papel en el maquillaje. Por las noches, para fiestas se puede elegir entre el sutil efecto del ciclamen y el más radiante rojo. ¡El caballero veneciano que te acompaña al magnífico baile en el Palazzo te encontrará fascinante con cualquiera de los dos maquillajes!

PILAR LOPEZ ANTON
Relaciones Públicas de Juvenance

¿MUEBLES?...

HERNANDO

Estilo de Image para la mujer

Se perfila un nuevo «look».

La mujer, cada vez más consciente de lo esencial — y también de lo superfluo — toma como referencia de su imagen a unos valores conocidos como clásicos y los reinventa con una visión contemporánea de su feminidad. Vestir bien es actual.

Las materias nobles, unidas a las nuevas líneas y proporciones, dan como resultado un estilo, sin concesiones frívolas pero no por ello austero.

Un estilo, en definitiva, simple y activo que propicia un reencuentro con el refinamiento y la sensualidad.

Colores: Toda la gama de los crudos y beige, pasando por tonos sándalo, vison, caoba, camellos, y óxidos, hasta llegar al marrón agrisado y un punto de marrón caqui. Mezclas de camaieus muy claros. Algunos azules marinos tinta.

Texturas: Predominios de los tejidos lisos. Todo en materias nobles, la riqueza del tejido da fuerza al color y hace la textura más rica: lana 100%, cashemere, sedas, tejido de punto, gabardinas, tricotinas, satén de lana, algodón de invierno, pelo de camello, mezclas de torzales, shetlands, whipcords, terciopelo de lana, franela, viyellas y angoras.

Línea: Predomina la línea trapecio, con hombros amplios y cintura marcada. También alguna silueta rectilínea.

Muchos abrigos y prendas

largas, tipo trench, amplios de grandes volúmenes, como si se eligiera una talla mayor de la que se precisa. El largo llega por encima del tobillo. Más faldas que pantalones, bien amplias con chaquetas cortas, o rectas con chaquetas un poco más largas y entalladas. Chaquetones largos 7/8 y toda la gama de «sobretodos». Con ellos algunos pantalones hasta el tobillo, bien con pinzas o rectos. Muchos vestidos, llevables, aptos para todo el día. Es el reencuentro con una prenda que había estado algo olvidada y que pasa a ser protagonista por sí misma en esta colección.

Blusas de sisas profundas y con paneles flotantes en algodón y viyellas. Sin cuello, con la excepción de algún cuello chimenea.

La colección Image de Tocut resume estas tendencias en unos modelos de ideas ambiciosas y un cierto punto «lanzadas». Es una colección a la que atreverse con imaginación, gusto y gran concepto de moda. Una línea osada, con clase, que avanza progresivamente para satisfacer los deseos de una mujer muy exigente y al día.

En cuanto a la colección Tocut, las líneas se suavizan y se hacen más fáciles y asequibles. Son prendas de estilo, de calidad, punta de lanza de un concepto un punto clásico de la moda en el vestir. Una línea aceptada, sólida que evoluciona al tiempo que su consumidora.



Conjunto dos piezas representado por juvenil chaqueta corta, realizada en terciopelo de lana, con adornos de napa al tono. Coordina con amplia falda tableada en lana 100% de cuadros a juego. Se complementa con blusa Viyella bicolor en algodón 100%.

LA SEDERIA TAMBIEN VISTE EN INVIERNO

Del 6 al 8 de noviembre próximo, en el colegio del Arte Mayor de la Seda, en horario de 5 a 8 de la tarde, será presentada una exposición de tendencias de moda para la temporada otoño-invierno 1985-86, organizada por la Asociación Nacional de Tejedores Sederos.

Esta exposición, dirigida especialmente al público profesional y medios de comunicación, forma parte de los actos de promoción que, periódicamente viene organizando esta entidad y que en esta ocasión tiene como objetivo proyectar la imagen de la sedería española hacia una temporada, la de invierno, sobre la que generalmente el producto de la sedería no ha incidido con la misma fuerza que en verano.

SALON DEL CALZADO

EL MAS COMPLETO,
AMPLIO Y VARIADO SURTIDO

Juan Bravo, 54

(Frente Casa los Picos)

Helados
Hielo en cubitos



Distribuidor para Segovia y provincia:

LLOPA, S. A.

Verduras ultracongeladas VIVAGEL

SE ALQUILAN CAMARAS

Polígono Industrial «El Cerro»
c/ Somosierra, 25 - Parcela 28
Teléfono 43 11 62

SEGOVIA

ABRIGOS

Abrigos amplios, confortables, envolventes y suaves, son los «favoritos» en el vestir para el invierno 85. Incluso los abrigos de línea recta dan prioridad a la amplitud confortable. Lo esencial es podernos mover libremente dentro de él. Y ¡los coordinados! Prendas que combinadas entre sí dan un look total, pero que también pueden asociarse de distintas maneras. Los coordinados son la base de la expresión individual en la mezcla de estilos actual y en ese juego de coordinación, el género de punto de fantasía en Pura Lana Virgen, es primordial. Abrigos, coordinados y género de punto, todos ellos



J. Ferrer. Superposición, asimetría y colorido. Túnica-abrigo asimétrica a rayas de Rico Lana Virgen y vestido de punto.



Bece Costura. Fluidéz y suavidad. Abrigo de Bece Costura, en colores de la tierra, en Pura Lana Virgen.

ampliamente confortables y cálidos, realizados en la materia noble más antigua, la lana, con un gran diseño actual, de moda y un colorido donde los marrones y neutros junto con el azul marino toman el liderazgo. La moda y la lana se unen en Moda Lana, editada por el Secretariado Internacional de la Lana con la colaboración de los siguientes diseñadores. Y firmas españolas: Andreu, Bece Costura, J. Ferrer, Jesús del Pozo, Margarita Nuez, Marti Felez, Pulligan, Roberto Verinno, Santa Gema-Josan, Starpan, Tocut, Vanidas.

La moda del calzado y complementos en piel

Es un hecho que en el apartado de los materiales a emplear, el privilegio se lo concedamos a los anapados, con un brillo satinado, que combinarán perfectamente con antes, tejidos y grabados.

Sigamos con los materiales: el brillo intenso y el brillo charol jugarán su papel en un «look» revival de los años prebélicos.

Grabados y estampados buscarán una nueva aportación, que se diferenciarán de las puramente étnicas.

Es cierto que los caquis podrán tener su juego, pero la primacía será de los mádera y los marveta. Puntos de color vivo jugarán en favor de la sorpresa.

Ojo, sin embargo, con el

exceso de agrisamiento y oscuridad. Incluso en el apartado de la moda masculina la vanguardia ha apostado por colores nítidos.

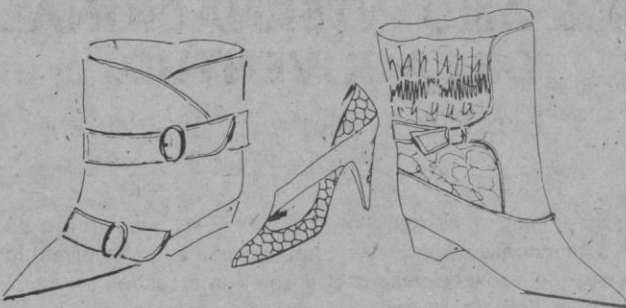
Las estructuras resultan más importantes que en anteriores temporadas y conviene acertar: botines con acolchados en laterales o abotonados hasta el tobillo, bottiers semidescotados, con acordonado, pueden ser primordiales; en este ambiente elegante, será importante la utilización de lazos en seda; y ya que hablamos de la utilización del tejido, hablemos de las aplicaciones de pañería colorista y sofisticada en combinación con piel para las botas cortas; y ya que hablamos de botas cabe la op-

ción de cerrar la caña ajustándola a la pierna por medio de un elástico de punto; y ya que hablamos de elástico, tengamos en cuenta la utilización de la goma para correas elásticas.

Las estructuras en caballero van a la búsqueda de la bota sólida, aunque satisfecha

con variaciones de aplicación se lleva la palma; o las soluciones mixtas: abrochado —con correas, acordonado— con cremalleras, cremallera—con correas, etc.; la presencia del caucho es fundamental; las suelas de todo menos de cuero; las semicañas muy ajustadas al tobillo.

El caballero, la gran difu-



por el colorido y el tipo de material a utilizar; menos militar y más «contry», que no es exactamente campesina, pero se le parece: la llamamos «Gallegos». Y en zapato elegante, el acordonado,

siempre sigue solicitando un colorido agrisado —no, repetimos, la vanguardia— siempre en combinación con blancos de invierno y con vivos: rojo fuego, azulón y verde crudo.

MIS HORAS DE MECEDORA

GALA Y GARLA: Sólo una «erre» diferencia a los dos apellidos... Pero también, entre ellos, acepto la distancia a favor de la sabiduría en ese escribir del gran maestro, al que siempre he admirado y que es punto y meta a la que un día quisiera poder llegar. Su arte y destreza en hacer y enseñar son méritos suficientes para elegirle y ambicionar parecerse a él. Y hoy aquí proclamo que me enorgullezco de haber deseado ser su discípulo. Leo cuanto redacta por ser obligación que me satisface y por considerar es pago a una deuda de agradecimiento porque su instrucción siempre fue lección y ejemplo para mi trabajo literario. Una tarea que ya un día lejano decidí practicar y que si aún la mantengo, a pesar de las pocas recompensas recibidas, se debe a que la misma lucha de este hombre, y de tantos otros compañeros, parece decirme: «No desalientes y nunca renuncies a tus sueños; es nuestro amor esta profesión y es un deber el seguir adelante»... Gracias, maestro, por tu artículo «Bienestar de España», publicado dentro de la serie Cuadernos de la Dama de Toño. Es mensaje que ayuda a recuperar la esperanza perdida y que a tiempo llega para que todavía se pueda admitir que no debemos abandonar las ideas aunque los que un día se eligieron para ponerlas en funciones, no hayan respondido al comportamiento esperado, no haciendo realidad el que España iba a funcionar y permitiendo abrir puertas para dar entrada a muchos que bien han sabido aprovechar la generosa oportunidad brindada y «situarse» y «presumir» de algo muy nuevo para ellos y que jamás sintieron. Cuantas denuncias expones son hechos ciertos y, más modestamente, también nosotros

nos hemos permitido señalarlas, reiterando una y otra vez el descontento de esos ciudadanos que creyeron en ellos, que los apoyaron y que no deseaban que alguien, un día cualquiera, pudiera recordarles aquella descontenta frase que dice: ¡Ojos que a la luz se abrieron un día para, después, ciegos tornar a la tierra hartos de mirar sin ver!... Pero no se han querido admitir los errores y así nos ha ido hasta ahora. Nada marcha como debía y no es esto lo que anhelaban cuantos confiaron en un programa bien construido y por el que estaban dispuestos a luchar, sin condiciones, para lograr el éxito. Pero la falta de honradez y los desprecios con que fueron obsequiados, por unos dirigentes que les equivocaron, sólo eran respuestas que amargaban y que incluso les hicieron pensar en si ya tenía razón de ser unas creencias que existieron. ¿Y deberán mantenerse? Tu das la contestación para todos aquéllos que un día les dijeron «contamos con vosotros» y que aún podrían perdonar tantas incomprensibles acciones si las rectificaciones respondieran a los proyectos elaborados.

...Y termino estas líneas haciendo testimonio de mi gratitud a esa señora que por todos los medios posibles intentó localizarme, al no encontrar mi apellido (seudónimo) en la guía de teléfonos. Logrado al fin su empeño y recibida su felicitación por este espacio de «Mis horas de mecedora», ¿que puedo volver a decirle? Sólo el ratificar mi agradecimiento y hacer promesa de que siempre pondré mi empeño para seguir su estimación de lectora.

ENRIQUE GARLA



CORREO FILATELICO

1985, AÑO INTERNACIONAL DE LA JUVENTUD

IX Exposición Filatélica Nacional «Juvenia-85»

Ya conocen nuestros lectores muchos de los aspectos en que se viene desarrollando la filatelia juvenil en nuestra patria, concretamente no hace todavía muchas semanas, lo referente a la participación de nuestros jóvenes en la Exposición Mundial ESPAÑA-84.

De este acontecimiento reciente, fueron clasificadas tres colecciones para representar a nuestro país en la VIII Exposición Mundial de Filatelia para la Juventud «MLADOST-84» que se ha celebrado en Bulgaria, cuya clausura tuvo lugar el pasado día 11 y de cuyo resultado confiamos poder informar ampliamente a nuestros lectores, tan pronto como recibamos noticias de allí.

Ahora queremos referirnos al Año Internacional de la Juventud que las Naciones Unidas han declarado para 1985, bajo el lema de: «Participación, desarrollo, paz». Se está preparando un programa de actuaciones en el que figurarán encuentros y congresos, campañas informativas, exposiciones, concursos y festivales.

Para cumplir estos objetivos el Gobierno ha creado el Comité Español como órgano de toda la sociedad, en el que puedan encontrarse instituciones públicas y privadas, y cuantas organizaciones y movimientos sociales de ámbito nacional quieran

cooperar en la solución de los problemas de la juventud y estén interesados en desarrollar sus propias iniciativas a lo largo de todo el próximo año, en el marco del Año Internacional de la Juventud.

Como lo fue 1979 el Año Internacional del Niño, la filatelia podrá ocupar una gran



parcela de esta conmemoración en España, a la que por su significación, eficacia y dedicación desde 1968, la Escuela de Filatelia de Valencia, primera creada en España, ofrece una vez más toda su limpia ejecutoria en la promoción de la filatelia juvenil, cuyos logros a lo largo de su historia han hecho posible un inigualable palmarés, aunque susceptible de seguir siendo incrementando y llevando sus enseñanzas fuera de su límite regional.

El curso de filatelia a distancia anunciado desde esta columna, será un motivo para trabajar en favor de la juventud y ponerlo en marcha para que cuantos deseen conocer el auténtico coleccionismo filatélico, tengan la oportunidad de lograrlo a través del

curso que preparamos y puedan beneficiarse todos de forma desinteresada, aunque para tal empeño no tengamos la ayuda que una dedicación como la apuntada merece, por lo menos de aquellos organismos y entidades que por su vinculación a la filatelia no pueden regatear.



La Sociedad Filatélica de Madrid, entidad adherida a la Federación Nacional, percatada del acontecimiento que se avecina, solicitó en su día la celebración y organización de la Exposición Nacional Juvenil que bianualmente se celebran en España, percatados de que todas las sociedades y grupos filatélicos que se precien de serlo de verdad deben tener como finalidad de promover y fomentar la expansión del coleccionismo filatélico, sin olvidar a la juventud que merece una cabal información.

Así pues, en la Asamblea General Ordinaria de la FE-SOFI celebrada el 25 de marzo del pasado año se concedió a SOFIMA la organización de JUVENIA-85.

Coincidiendo con la fecha de la inauguración de la exposición filatélica que se celebrará entre los días 17 al 21 de abril de 1985, se pondrá en circulación un sello de correos, y contará también con el patrocinio de la Dirección General de la Juventud, Ministerio de Cultura, etc., etc.

La Sociedad Filatélica de Madrid ha redactado una convocatoria para animar a toda la juventud filatélica española a participar en este acontecimiento filatélico que se enmarca dentro de ese otro importantísimo que las Naciones Unidas han declarado para 1985 como Año Internacional de la Juventud.

En un próximo artículo incluiremos el reglamento por el que ha de regirse la próxima JUVENIA-85 a fin de que todos los jóvenes comprendidos en edades de 12 a 21 años, divididos en cuatro grupos en razón de edad, y poseedores de una colección filatélica con mérito para ser expuesta a la contemplación del público visitante al certamen, pueden inscribirse a través de sus respectivas sociedades o grupos.

Estimamos que la ocasión puede ser propicia para que de una vez por todas, la filatelia juvenil se encauce con todo el rigor y seriedad asegurando los auténticos coleccionistas que han de sucedernos.

José María GOMIS SEGUI

DE LA SIERRA SEGOVIANA



CELESE

LECHE PASTEURIZADA
LA LECHE MAS NATURAL
UN PRODUCTO SEGOVIANO
AL SERVICIO DE SEGOVIA

Programación de TVE

Semana del 21 al 27 de octubre

DOMINGO

PRIMERA CADENA

- 9,45, CARTA DE AJUSTE
- 9,59, APERTURA Y PRESENTACION
- 10,00, CONCIERTO
- 10,30, EL DIA DEL SEÑOR
- 11,30, PUEBLO DE DIOS
- 12,00, TIEMPO Y MARCA
- 15,00, TELEDIARIO
- 15,35, EL INSPECTOR GADGET
- 16,05, TRAEDLOS VIVOS
- «Persecución mortal»**
- Susan Browing, fotógrafo profesional, realiza un reportaje para una revista acompañada de Frank, en mitad de la jungla, cuando son capturados por la tribu de los Banjis. La costumbre de la tribu es dar la oportunidad de escapar a sus prisioneros, si consiguen ponerse a salvo antes de la puesta del sol, sin ser alcanzados por los hombres que corren en su persecución.
- 17,00, Y SIN EMBARGO TE QUIERO
- 17,50, AUTOMOVILISMO
- 18,00, EL PLANETA VIVIENTE
- 19,00, INFORMACION DEPORTIVA
- 19,00, LA ZARZUELA
- 20,00, MAS VALE PREVENIR
- 20,30, TELEDIARIO

20,55, EL AMO DEL JUEGO

21,55, ESTUDIO ESTADIO

23,10, AUTORRETRATO
«Conchita Montes»

24,00, DESPEDIDA Y CIERRE

SEGUNDA CADENA

14,45, CARTA DE AJUSTE

14,59, APERTURA Y PRESENTACION

15,00, GOLF

16,00, COSMOS

17,00, ESTRENOS TV
«Mesas separadas».

Bournemotuh, 1954. En un Tranquilo hotel residencial, los huéspedes sienten despertar su curiosidad ante la llegada de un nuevo viajero: La famosa modelo Anne Shankland, cuya belleza y popularidad han comenzado a declinar ante el ocaso de la edad madura. Su presencia en el hotel obedece a una reunión cuidadosamente convenida con su exmarido, John Malcom, un periodista cuya —en tiempos— prometedora carrera política se vio arruinada cuando la violencia hizo presa en su matrimonio con Anne... Pero también hay otros huéspedes con problemas: la tímida y apocada Sibyl y su despótica madre, el correcto mayor Pollock e incluso la propietaria del hotel, la Srta. Cooper...

19,05, DOS EN RAYA

20,00, ... Y LA VIDA CONTINUA

Las familias De Marchi y Marassi celebran animadamen-

te con sus invitados la boda de Giovanna y Saverio. Silvia asiste a la fiesta con su acompañante de turno, Sergio, un chico muy delicado y guapo. Brianza recobrará su calma habitual cuando parte de viaje de novios Giovanna y Valerio. Pero Silvia está inquieta y preocupada porque, avanzada la noche, todavía no ha regresado Sergio. Una llamada telefónica del comisario de Policía le saca de su incertidumbre: Sergio está detenido en la Comisaría tras el altercado que tuvo con un joven pastelero con quien había intentado ciertas «aproximaciones».

21,00, DOCUMENTAL

22,00, LARGOMETRAJE

«Mahler, una sombra en el pasado»

Gustav Mahler nace en Bohemia (Austria) en 1860. A los cinco años pierde su beca en el Politécnico por su condición de judío. Estudia piano con el maestro Sladky y en 1875 ingresa en el conservatorio de Viena. Sabe que nunca será un gran concertista, pero si está seguro que puede ser un buen compositor. Hasta que este momento llegue, necesita vivir. El mismo lo dice: «gobierno orquestas para vivir y vivo para componer». Los teatros de Budapest y Hamburgo le tienen como director de temporada. En Londres interpreta a Wagner y, disputándole el puesto a Hugo Wolf —otro gran músico— llega a director de la Opera de Viena.

24,00, MUSICA Y MUSICOS

00,30, DESPEDIDA Y CIERRE

LUNES

PRIMERA CADENA

13,30, CARTA DE AJUSTE

13,45, PROGRAMACION DE COBERTURA REGIONAL

14,00, CONEXION CON LA PROGRAMACION NACIONAL

15,00, TELEDIARIO

15,35, WESTGATE

La sorprendente noticia de la muerte de Franklyn desencadena una serie de acontecimientos en Westgate que pueden dar un cambio a la imagen de la compañía: Una vez más, las esperanzas de Joan Bartlett de pasar más tiempo con su marido se esfuman ante los compromisos de Warren con la empresa. Como director general éste, consulta con George Cragg que dirección debe tomar la compañía para recuperar el liderazgo en el campo de las relaciones públicas. Pero por otra parte, Alice Westgate tiene sus propias ideas...

16,30, LA TARDE

17,25, OFICIOS PARA EL RECUERDO

17,50, HOLA CHICOS

17,55, BARRIO SESAMO

18,25, LA CUEVA DE LOS CERROJOS

18,50, INFORMATIVO JUVENIL

19,05, CREMALLERA

20,00, CONSUMO

20,30, TELEDIARIO

21,05, NI EN VIVO NI EN DIRECTO

21,35, SHOGUN

En la prisión, Blackthorne conoce al padre Domingo,

un franciscano que le pone al corriente de la influencia que los jesuitas tienen en el Japón, y de la existencia del «Barco Negro» que anualmente viaja a Europa, con enormes beneficios para el comercio que controla la Compañía.

Toranaga ordena la liberación del inglés y pide que le explique el motivo de su viaje, y el camino que siguió hasta llegar al Japón. Las relaciones entre ellos son cada vez más cordiales, haciendo que los jesuitas portugueses intenten boicotearlas.

22,30, LOS MARGINADOS

«Los refugiados»

En el mundo hay doce millones de refugiados que sufren el drama de huir de sus naciones de origen para sobrevivir, a pesar de la desnutrición y el hambre, en los países fronterizos que les ofrecen asilo.

El documental muestra la vida de los campesinos guatemaltecos que han huido de la represión de los distintos gobiernos militares; y también la de los refugiados afganos en Pakistán. En su huida muchos afganos atraviesan a pie las montañas nevadas y llegan a Peshawar donde les amputan, en precarias condiciones, los pies y las manos congelados.

23,30, TELEDIARIO 3

23,40, TELEDEPORTE

23,50, DESPEDIDA Y CIERRE

SEGUNDA CADENA

14,00, PROGRAMA REGIONAL DE CASTILLA-LEON

18,45, CARTA DE AJUSTE

18,59, APERTURA Y PRESENTACION

19,00, AGENDA

19,10, PUESTA A PUNTO

19,30, ARCO IRIS

19,45, ARTE Y TRADICIONES POPULARES

«Pintura española del siglo XVII. Marco histórico»

Se inicia esta semana un pequeño ciclo dedicado a la pintura española del siglo XVII. El programa se dedica a centrar el marco histórico de esta época.

El 12 de septiembre de 1598 se inicia el «siglo de hierro» para la historia de España. Centurias de decadencia que abarca tres reinados: desde la muerte de Felipe II a la de Carlos II, en 1700. Este año se cierra el siglo y el trágico capítulo de una dinastía sin sucesión con la que da fin el viejo sueño imperial de los Austrias.

20,05, ESTUDIO 2

20,35, SILENCIO, SE JUEGA

Benito, un humilde guarda-agujas, ve pasar a los famosos del cine camino de Almería. El hombre se acerca al rodaje a fisgonear, con tan mala suerte que se coloca encima de una carga explosiva justo cuando ésta hace explosión. Para evitar la indemnización, los productores norteamericanos le engolosinan con las atenciones de una famosa estrella: besos, fotos para la prensa y todo lo demás. A partir de ese momento el guarda-agujas se convierte en «Benito el de la bomba». Su afición al cine va aumentando, y por fin se decide ir a ver a sus amigos americanos, pensando que su amistad con la estrella le abrirá las puertas de la fama. Pero las cosas rodarán de otra manera bien distinta.

23,30, ULTIMAS PREGUNTAS

24,00, TELEDIARIO

00,30, DESPEDIDA Y CIERRE

MARTES

PRIMERA CADENA

13,30, CARTA DE AJUSTE

13,45, PROGRAMACION DE COBERTURA REGIONAL

14,55, CONEXION CON LA PROGRAMACION NACIONAL

15,00, TELEDIARIO

15,35, WESTGATE

Han transcurrido tres semanas desde la muerte de Franklyn y Westgate ha empezado ya a sentir su ausencia. Las sucesivas crisis han desembocado en una filtración de informaciones confidenciales a la prensa. Warren está seriamente preocupado de que esto pueda amenazar la reputación de la Compañía. Por supuesto, todo esto supone que no tiene tiempo que dedicar a Joan y Samantha, que a su vez disfrutaban de la agradable compañía de Greg Tremaine. Por último, Ashley consigue el control de la compañía como presidente de Westgate.

16,30, LA TARDE

17,25, AL MIL POR MIL

17,50, ¡HOLA CHICOS!

17,55, BARRIO SESAMO

18,25, EL KIOSCO

El Kiosco es un programa infantil dirigido a los niños entre siete y doce años. Un magazine compuesto de diferentes espacios, destinados a cubrir las muchas facetas del interés infantil.

18,50, INFORMATIVO JUVENIL

19,05, TOCATA

20,00, LETRA PEQUEÑA

20,30, TELEDIARIO

21,05, EL HOMBRE Y LA TIERRA SERIE FAUNA IBERICA

«El buitre leonado»

El buitre leonado se agrupa en complejas comunidades, cuya interdependencia está al servicio de la búsqueda de cadáveres y el consumo de grandes seres.

En los dos capítulos dedicados a este ave carroñera, se ofrecen los aspectos más importantes, como la explotación comunitaria del terreno, la comunicación a través de los vuelos de señal y la biología de la reproducción.

21,35, CUENTOS IMPOSIBLES

22,40, EN PORTADA

23,30, TELEDIARIO 3

23,40, TELEDEPORTE

23,50, DESPEDIDA Y CIERRE

SEGUNDA CADENA

14,00, PROGRAMA REGIONAL DE CASTILLA-LEON

18,45, CARTA DE AJUSTE

18,59, APERTURA Y PRESENTACION

19,00, AGENDA

19,10, PUESTA A PUNTO

—Presentación

—Tabla de gimnasia blanda

—Tabla de gimnasia musical

—Tres minutos finales:

Puesta a punto de los bomberos.

19,30, ARCO IRIS

19,45, ARTE Y TRADICIONES POPULARES

«Pintura española del siglo XVII. Introducción»

«La Centuria de Hierro» para

la política y economía españolas será reconocida como «Siglo de Oro» de las artes y las letras.

Aparecen, recién nacidos, los pintores Zurbarán, Velázquez y Alonso Cano. Francisco Ribalta, pionero de la transición, coincide en Valencia con José Ribera, después conocido como «El Españolito».

En Toledo están Sánchez Cotán y El Greco. Murillo y Valdés Leal cerrarán el ciclo.

20,05, TABLON DE ANUNCIOS

«Tablón de Anuncios» tiene esta semana ofertas de lo más variadas: Hemos conseguido, por medio del programa, un marido para Sagrario. Traemos, desde el Centro Penitenciario de Ocaña, una petición muy vegetal. ¿Tiene alguien problemas con la dicción? Desde el Tablón, una Asociación dedicada a la corrección de la tartamudez, la ofrece su ayuda. Hay, además, una oferta de viaje y muchas cosas más.

20,35, CON LAS MANOS EN LA MASA

En el programa de hoy, dedicado a Navarra, interviene como experto en temas gastronómicos D. Víctor Manuel Sarobe Coello.

Se cocinan y se dan las recetas de: «Pimientos rellenos de merluza» y «Paloma torcaz con setas».

21,05, SI YO FUERA PRESIDENTE

Una especie de informativo crítico, un programa político-musical para ver si es posible que la política sea la expresión de la sincera convivencia y de la lucha por la felicidad del ser humano.

22,30, LA EDAD DE ORO

24,00, TELEDIARIO

00,30, DESPEDIDA Y CIERRE

MIERCOLES

PRIMERA CADENA

13,30, CARTA DE AJUSTE

13,45, PROGRAMA DE COBERTURA REGIONAL

14,55, CONEXION CON LA PROGRAMACION NACIONAL

15,00, TELEDIARIO

15,35, WESTGATE

Desde que llegó a la presidencia de la Compañía, Ashley no ha dejado de cometer un error tras otro. Los empleados están descontentos. Por su parte, Warren preferiría ver a Ashley concentrarse en el tema de la Fundación Sandervelt en vez de entrometerse continuamente en el funcionamiento diario de la empresa.

Greg Tremaine, mientras hace unas fotos a Joan para una portada. Tras tantos años de ser ignorada por Warren, Joan se siente revivir al ser el centro de la atención de un hombre.

16,30, LA TARDE

17,25, DE AQUI PARA ALLA

17,50, ¡HOLA CHICOS!

17,55, BARRIO SESAMO

18,25, EL KIOSCO

18,50, INFORMATIVO JUVENIL

19,05, OBJETIVO 92

20,00, UN MUNDO FELIZ

«La espiga de trigo»

En esta biografía de Sor Juana Inés de la Cruz, intervienen el profesor José Pascual Buxo, de la Universidad Autónoma de Méjico, y la actriz española Charo Soriano que recita los poemas de la insigne religiosa.

20,30, TELEDIARIO

21,05, DENTRO DE UN ORDEN

«¿De quién son las costas?»

El programa de esta noche trata de responder a la pregunta «¿De quién son las costas?», y vamos a recordar que, según nuestras leyes, la zona marítimo-terrestre, las costas y las playas, son bienes de dominio público estatal. Esto dicho así, parece tan claro, presenta una gran problemática jurídica agudizada cada día con la revalorización de la zona costera por el turismo.

21,35, SESION DE NOCHE

CICLO:

WILLIAM A. WELLMAN

«La reina de Nueva York»

INTERPRETES: Carole Lombard, Fredric March.

DIRECCION: William A. Wellman

Un periodista, amigo de sensacionalismos, que trabaja para un periódico neoyorquino, descubre un día una excepcional noticia: En la ciudad de Vermont, una muchacha es víctima de una desconocida y fatal enfermedad que la llevará inexorablemente a la muerte en un breve plazo de tiempo. Publicado el artículo, la joven se convierte de inmediato en una heroína a escala nacional: es trasladada a Nueva York, donde se le dispensan las mayores atenciones y los más cálidos homenajes. Todo es poco para la desdichada víctima, que se ha visto convertida, en dos semanas, en la verdadera «Reina de Nueva York»...

23,00, COMPLEMENTO A SESION DE NOCHE

23,35, TELEDIARIO 3

23,45, TELEDEPORTE

23,55, TESTIMONIO

24,00, DESPEDIDA Y CIERRE

SEGUNDA CADENA

14,00, PROGRAMA REGIONAL DE CASTILLA-LEON

18,45, CARTA DE AJUSTE

18,59, APERTURA Y PRESENTACION

19,00, AGENDA

19,10, PUESTA A PUNTO

19,30, ARCO IRIS

19,45, ARTE Y TRADICIONES POPULARES

«Pintura española del siglo XVII. Transición: Francisco Ribalta».

Catalán de origen, formado en Madrid y pintor en Valencia hasta su muerte, en Ribalta, se dan cita los estilos de dos siglos: Las últimas formas del Manierismo y las primeras expresiones de un nuevo movimiento que busca la realidad en el crudo modelo de la luz. De aquí saldrá el Barroco Español.

20,05, LA PUERTA DEL MISTERIO

«Baleares».

Las islas Baleares es el tema tratado esta semana en el programa. A lo largo del mismo se explica cómo han pasado por allí todas las culturas del Mediterráneo; cómo aún sigue reinando en Ibiza la vieja diosa Tanit, de que todavía reposan en cuevas olvidadas los últimos expedicionarios de la cultura argárica... y además, los desconocidos constructores de las taulas, los incomprensibles dólmenes de Menorca.

21,05, ESTUDIO ABIERTO

23,00, JAZZ ENTRE AMIGOS

24,00, TELEDIARIO

00,30, DESPEDIDA Y CIERRE

JUEVES

PRIMERA CADENA

13,30, CARTA DE AJUSTE

13,45, PROGRAMACION DE COBERTURA REGIONAL

14,55, CONEXION CON LA PROGRAMACION NACIONAL

15,00, TELEDIARIO

15,35, WESTGATE

Ashley se dedica a jugar al gran hombre de negocios. Indiscriminadamente, establece contactos y adquiere nuevos clientes. George y Warren comprenden que la Westgate pronto estará en graves dificultades si no se hace algo para frenar a Ashley. Greg Tremaine continúa sus atenciones hacia Joan, mientras Samantha decide demostrarle que ya no es una colegiala y que puede servirle de algo más que de modelo... A todo esto la rivalidad entre Ashley y Eric Ridder crece día a día.

16,30, LA TARDE

17,25, EL PAIS SAGITARIO

17,50, ¡HOLA CHICOS!

17,55, BARRIO SÈSAMO

18,25, EL KIOSCO

18,50, INFORMATIVO JUVENIL

19,05, MICKY Y DONALD

19,30, DISCO VISTO

20,00, DE PELICULA

«Los nuevos actores»

Harrison Ford, William Hurt, Richard Gere, John Travolta, Mel Gibson y Ken Marshall, encabezan el numeroso grupo de jóvenes actores que se encuentran en la cima de la popularidad y que han veni-

do a sustituir a los galanes de las décadas de los sesenta y los setenta. Junto a estos jóvenes, pero ya veteranos, van apareciendo rostros nuevos que, poco a poco, se hacen populares: Matt Dillon, Robby Benson, Rob Lowe, Tom Hanks, Lambert Willson, Sean Penn, Tom Cruise, Michael Pare, Eric Roberts, Rick Springfield, Aidan Quinn y muchos más.

20,30, TELEDIARIO

21,05, NINETTE Y UN SEÑOR DE MURCIA

Andrés Martínez, un hombre de treinta y tantos años y de Murcia, acaba de recibir una herencia y piensa que conocer París es una buena forma de gastar una parte de su dinero. Su amigo Armando que lleva varios años en la capital francesa le busca alojamiento y se ofrece a acompañarle para visitar la ciudad. La casa que le ha buscado Armando y la forma en que quiere organizar la visita no es muy del agrado de Andrés. Sin embargo, en la pro-

pia casa, que le resultaba poco grande, encuentra un aliciente que no esperaba...

22,05, AHI TE QUIERO VER

23,10, PAISAJE CON FIGURAS

23,50, TELEDIARIO

24,00, TELEDEPORTE

00,10, DESPEDIDA Y CIERRE

SEGUNDA CADENA

14,00, PROGRAMA REGIONAL DE CASTILLA-LEON

18,45, CARTA DE AJUSTE

18,59, APERTURA Y PRESENTACION

19,00, AGENDA

19,10, PUESTA A PUNTO

19,30, ARCO IRIS

19,45, ARTE Y TRADICIONES POPULARES

Después de la muerte de Felipe II, Francisco Ribalta, perdida la esperanza de trabajar en El Escorial, emigra a Valencia. Allí continúa su rosario de amarguras y decepciones. Pinta su impresionante cuadro «Retrato fúnebre de sor Margarita Agulló». Pierde a su mujer y a su segundo hijo varón. En 1603 recibe el encargo de la decoración del templo parroquial de Algemesí, que le sacará, por fin, del anonimato.

20,05, LEO CONTRA TODOS

21,05, FILA 7

22,05, CINE CLUB

CICLO: JEAN RENOIR

«La Marsellesa»

1789: La Revolución ha estallado en París y se va extendiendo por toda Francia. Tras la toma de la Bastilla, los nobles huyen y se refugian en Alemania. En el Club de los Jacobinos, de Marsella, una mujer lanza la idea de formar un batallón que se dirige a París, desde donde llegan noticias confusas, para imponer la voluntad del pueblo. El 2 de julio, quinientos marseleses, entre los que van el albañil Bomier y el funcionario de Aduanas Arnaud, emprenden el camino hacia la capital y adoptan como himno el que Rouget de l'Isle había compuesto para el Ejército francés del Rin; de aquí que ese himno llegara a adoptar el nombre de «La Marsellesa» y a alcanzar el rango de nacional.

La película será presentada por Jacques Siclier, crítico cinematográfico de «Le Monde».

00,35, TELEDIARIO 4

01,00, DESPEDIDA Y CIERRE

VIERNES

PRIMERA CADENA

13,30, CARTA DE AJUSTE

13,45, PROGRAMACION DE COBERTURA REGIONAL

14,55, CONEXION CON LA PROGRAMACION NACIONAL

15,00, TELEDIARIO

15,35, WESTGATE

16,30, LA TARDE

18,00, ¡HOLA CHICOS!

18,10, BARRIO SESAMO

18,35, EL INSPECTOR ARDILLA

19,05, INFORMATIVO JUVENIL NOSOTROS

Programa informativo para los jóvenes de 12 a 17 años, en el que se destacan y comentan los temas de más interés de la semana.

19,35, LOU GRANT

«Temeridad»

A causa de unas copas de más Lou es detenido por la Policía cuando conduce el coche de regreso a casa. Sometido a las pruebas del alcohol es encontrado culpable de embriaguez, el periodista es multado y condenado a unos días de cárcel así como a pasar por el Departamento de Conductores de la Policía donde le son expuestos los peligros que lleva consigo el conducir demasiado alegre.

20,30, TELEDIARIO

21,05, COROS DEL EJERCITO RUSO

22,30, RETORNO A BRIDESHEAD

«Sebastián contra el mundo»

DIRECCION: Charles Sturridge y Michael Lindsay-Hogg.

INTERPRETES: Jeremy Irons
INTERPRETES: Jeremy Irons
Anthony Andrews, Diana Quick, Jane Asher.

Charles pasa en Brideshead la Pascua de 1923, encontrándose con que su amigo Sebastián atraviesa una crisis de rebeldía hacia él y su familia. Padece continuos enfados y se ha agudizado su afición a la bebida aunque procura ocultarlo encerrándose en su dormitorio. Lo encuentra distante y como disgustado con él, hasta que en un momento dado Sebastián no puede contenerse y le acusa de ser un espía de su madre. Su postura rebelde se acentúa cuando una noche, después de la cena, Sebastián se presenta ante todos totalmente embriagado. A la mañana siguiente, entre avergonzado y desafiante, Sebastián sale para Londres abandonando Brideshead.

23,30, TELEDIARIO 3

23,40, TELEDEPORTE

23,50, EL ARTE DE VIVIR

00,35, DESPEDIDA Y CIERRE

SEGUNDA CADENA

14,00, PROGRAMA REGIONAL DE CASTILLA-LEON

15,15, CARTA DE AJUSTE

15,29, APERTURA Y PRESENTACION

15,30, EL COMPORTAMIENTO DE LOS ANIMALES

«Buscando la mente».

Conforme va avanzando el siglo XIX, van apareciendo nuevos investigadores y nuevas teorías sobre la conducta de los animales y la posible inteligencia de estos. Abre el capítulo Darwin con su teoría de la evolución, que revolucionaría no sólo el campo científico sino el social, le siguen Lewis Henry Morgan que estudió los castores en los bosques de Norteamérica, Georges Romanes que experimentó con estrellas de mar, gatos y monos, Douglas Spalding que lo hizo con aves y cerdos, y los alemanes Von Sachs que investigó los tropismos, y Jacques Loeb que profundizó en ese campo, obteniendo de los animales respuestas mecánicas ante determinados impulsos.

16,30, TIEMPO DE PAZ

17,30, IMAGÉNES DEL CINE MUDO

«El americano».

Un ingeniero de minas ayuda al presidente de una república a triunfar de las intrigas de sus malvados y corruptos enemigos, y consigue la mano de su bella hija.

18,00, EN PARALELO LOS JOVENES

19,00, FORMATOS

19,30, LA CLAVE

24,00, TELEDIARIO 4

00,30, DESPEDIDA Y CIERRE

UNA VOCACION
DE SERVICIO
CENTENARIA



CAJA DE AHORROS
Y MONTE DE PIEDAD
DE SEGOVIA

SABADO

PRIMERA CADENA

10,45, CARTA DE AJUSTE

10,59, APERTURA Y PRESENTACION

11,00, LA BOLA DE CRISTAL

12,25, GENTE JOVEN

13,50, LOTERIA NACIONAL

14,00, LAS CORTES DE ESPAÑA

14,25, PROTAGONISTA EL VINO

15,00, TELEDIARIO

15,35, LA PEQUEÑA LULU

16,05, PRIMERA SESION

«Tarzán y su hijo»

DIRECCION: Richard Thorpe
INTERPRETES: Johnny Weissmuller, Mauren O'Sullivan, Ian Hunter, Johnny Sheffield.

Un avión que se dirigía a Ciudad del Cabo se estrella en la selva. El único superviviente es un niño de meses, que es recogido y proijado por Tarzán y Jane. Tras una larga búsqueda, una expedición inglesa localiza al chiquillo a los cinco años del accidente. Cuando Jane descubre que un interés bastardo, la posesión de una fabulosa herencia, ha movido esta búsqueda se niega a entregarlo.

17,40, DIBUJOS ANIMADOS

18,10, LOS SABIOS

19,05, LA ISLA DE LOS FUGITIVOS

De la vuelta en la isla de los Fugitivos, Jamie dice que el preso a quien vio era su padre, sin lugar a dudas. Pero añade un dato particularmente importante: la celda en que se hallaba, era la de los condenados a la horca. Mientras tanto, los chicos se

han reunido con su fiel español, José.

19,30, USTED, POR EJEMPLO

20,30, TELEDIARIO

20,55, M.A.S.H

21,25, INFORME SEMANAL

22,40, SABADO CINE

«Ser o no ser»

DIRECCION: Ernst Lubitsch
INTERPRETES: Jack Benny, Carole Lombard, Robert Stack, Stanley Ridges.

Durante la II Guerra Mundial, en la ocupada Varsovia, los componentes de una compañía teatral se ven inesperadamente complicados en un tema ajeno a su profesión cuando acogen a un piloto inglés cuyo avión ha sido derribado, y al que deciden ayudar a escapar. Pero para poner en práctica el plan previsto, los animosos actores deberán interpretar un papel insólito en su carrera profesional: asumirán la falsa identidad de dirigentes y altos jerarcas nazis...

00,30, DESPEDIDA Y CIERRE

SEGUNDA CADENA

15,15, CARTA DE AJUSTE

15,29, APERTURA Y PRESENTACION

15,35, LA VISPERA DE NUESTRO TIEMPO

«Goya y su tiempo»

La guerra de la Independencia es una verdadera guerra civil en la que se escinde la clase dirigente española y Goya la describe como una verdadera guerra de exterminio, con el sufrimiento colectivo siempre en primer plano. El regreso de Fernan-

do VII significa para el pintor un proceso de depuración, que dura hasta 1815, y el alejamiento del arte cortesano. Después de la esperanza del trienio liberal llegarán la desilusión y el exilio: Goya seguirá pintando hasta el final de sus días en 1828 y dejará en sus lienzos el testimonio genial de toda una época.

17,00, RETRANSMISION DEPORTIVA

«Tenis»

REALIZACION: Terán.
COMENTARIOS: Matías Prats.

Desde el puente romano de Marbella, transmisión semifinal Tenis Campeonato de España.

19,30, LA BUENA MUSICA

«Música desde... La Capilla de la Universidad de Salamanca»

DIRECCION: Miguel Angel Tallante
REALIZACION: Miguel Lluch

Grabación efectuada en la Capilla de la Universidad de Salamanca, interpretada por «Albicastro, Ensemble, Suisse», bajo la dirección de Jorge Fresno.

Interpretan:
Arie Musicali, Stefano Landi
Arie Per Cantarsi, Girolamo Frescobaldi

3 tonos Humanos, Juan Hidalgo.

Pieza para guitarra barroca, Gaspar Sanz
Tonada humana, Clemente Imaña

2 solos humanos, José Marín.

Pieza para clavicembalo, Martín y Coll
Villancico, anónimo.

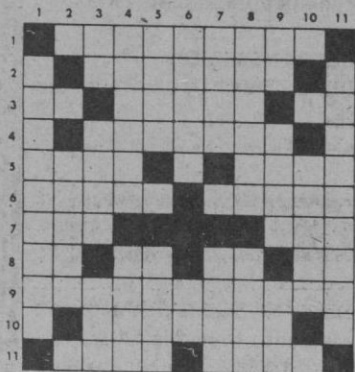
20,30, A CIENCIA CIERTA

21,30, OPERA

01,00, DESPEDIDA Y CIERRE

TIEMPO LIBRE

CRUCIGRAMA



HORIZONTALES. — 1. Confirmar. 2. Relativos a la pena. 3. Existe. Concédalas. Pronombre personal. 4. Pasos. 5. Conjunto de varias voces. Al revés, trinidad. 6. Ciudad de la URSS. Título nobiliario. 7. Claridad. Al revés, prefijo que significa nuevo. 8. Artículo. Exclamación. Adjetivo posesivo. Carta de la

baraja. 9. Enseñado, instruido. 10. Emperador del Sacro Imperio Romano. 11. Oscuro. Trozo de madera más largo que grueso.

VERTICALES. — 1. Destacar. 2. Al revés, fallo que dictan los árbitros o amigables componedores. 3. Al revés, repetido y familiar, padre. Honor, estima ganada con una acción gloriosa. Nombre de consonante. 4. Aburrimento, plural. Repetición del sonido, plural. 5. Nombre de mujer. Cada una de las partes en que se dividen las obras teatrales. 6. Engañoso. Vocales. 7. Al revés, pintor español contemporáneo. Al revés, provecho, plural. 8. Suspendido en algún empleo o cargo. Enlazaba. 9. Carta de la baraja. Que no padece enfermedad. Al revés, alabanza. 10. Inventad. 11. Admirados, perplejos.

FRASES CELEBRES

«Las coaliciones son siempre muy pujantes para derribar, pero son siempre impotentes para crear».

Emilio Castelar, discurso parlamentario en contra de la proposición que confiaba al general Serrano la presidencia y la formación del poder ejecutivo (22 febrero 1869).

«La verdad es el heraldo y el guardián de la moral y del progreso político».

Lord Russell en la conferencia Obstáculos que han retrasado el progreso moral y político, pronunciada en el Exeter Hall (noviembre 1853).

¡Un solo Dios, una sola nación, un solo rey y una sola Cámara!

Palabras de Sieyes en uno de sus más brillantes discursos, durante el turbulento año de 1789, en su deseo de encauzar la Revolución hacia un gobierno constitucional, con la soberanía nacional y una Cámara, principios eminentemente democráticos entonces, templados por los conservadores de la unidad religiosa y de la monarquía.

«El arte de gobernar es la organización de la idolatría».

Bernard Shaw. Máximas para revolucionarios.

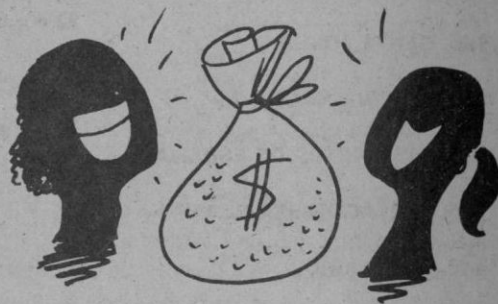
«Los sentimentales y los místicos, no sirven para el ejercicio del poder».

Conde de Romanones. Reflexiones y recuerdos, 1.º serie (Madrid, 1940).

UMOR SIN ACHE

¡LA AUTENTICA ENTREVISTA DE ISABELITA A JULIO EXEQUIAS!

(Una exclusiva para «El Adelantado» de nuestro corresponsal en Miami Alamedo del Parral).



MARQUESA DEL RIÑÓN.—Hola, Julito, ¿que tal estás por Miami? Mía a mí y no mías a esa ordinaria de Giannina Facio, cariño.

JULITO EXEQUIAS.—Mujer, Isabelita, que ya no te pertenezco, y los vínculos sacramentales y contractuales que en su día urdimos, están rotos por la Rota...

MARQUESA DEL RIÑÓN.—No, si te digo que me mires y me atiendas, porque te voy a hacer una entrevista. La revista «Bola» me paga un cuarto de millonaje para que te pregunte cuatro chorradas y cinco cretineces.

JULITO EXEQUIAS.—¡Un cuarto de millón! Ja, ja, ja, ¡pero qué mema es la gente! Jo, jo, jo.

MARQUESA DEL RIÑÓN.—Sí, je, je, je, es para troncharse de risa. Están ganando un mísero salario mínimo, les están despidiendo a manta por reconversiones, crisis y esos rollos; y todavía tienen ganas de leer en las revistas del corazón la vidorra que nos pegamos. Porque nos pegamos una vidorra de aúpa, no lo niegues, Julito, corazón.

JULIO EXEQUIAS.—¡Ya lo creo! Yo vivo como un marajá. Anda que si llevo a aprobar la carrera de Derecho que empecé de joven, la había fastidiado. Compongo unas canciocillas que son pura mermelada de fresa, las grabo con diez o doce orgasmos guturales, y ¡hala! ¡vengan millones! ¡La gente es imbécil! ¡jua, jua, juaaa!

MARQUESA DEL RIÑÓN.—Pues anda que yo, es que no doy ni clavo. Todos los días me levanto a las doce, y todas las noches me voy de farra a cócteles, cenas y fiestas, ¡y encima me pagan! Me pagan por hincharme a champán, caviar, salmón ahumado y fruslerías parecidas. Total, que entre las revistas de papel couché y nosotros los famosos, la gente guapa, nos estamos forrando el riñón.

JULIO EXEQUIAS.—Nunca mejor dicho, señora marquesa. ¡Ay, que risa! ¡Je, je, jeee!

MARQUESA DEL RIÑÓN.—No te agites tanto que se te ve la calva, cielo.

JULIO EXEQUIAS.—Bueno, ya hemos hecho la entrevista. Adiós nena, da recuerdos a la duquesa Mari Carmen, al decrépito anticuario, al pinta del Alfonso, y a todos los demás truhanes.

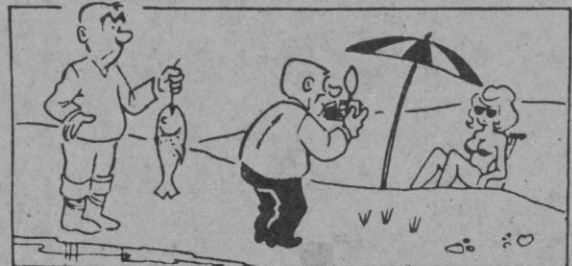
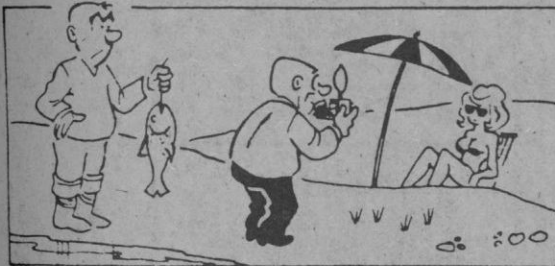
MARQUESA DEL RIÑÓN.—Ju, ju, ju, yo me río de los peces de colores.

JULITO EXEQUIAS.—Y yo me río de Janeiro, jua, jua, juaaa.

ALAMEDO DEL PARRAL Y DIEZ

LOS SIETE ERRORES

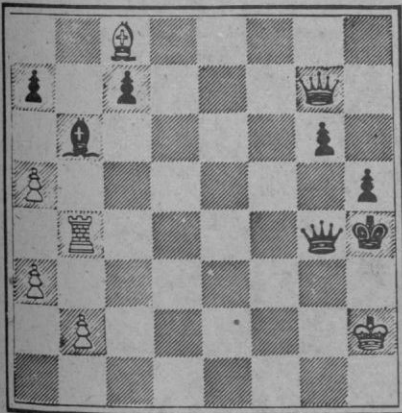
Al copiar el dibujo, el autor cometió siete errores. ¿Sería Vd. capaz de descubrirlos?



Problemas de ajedrez

Por HARRY SMITH

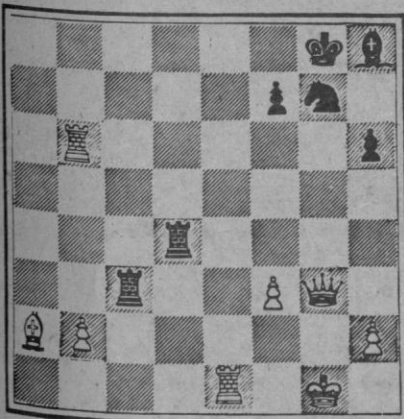
NEGRAS



BLANCAS

Juegan blancas y dan mate en dos. ¿Cómo?

NEGRAS



BLANCAS

Juegan blancas y dan mate en tres. ¿Cómo?

PROBLEMA DE LOGICA

DESPEGUE	Primero	Segundo	Tercero	Cuarto
DESTINO				
AVION				
PASAJEROS				
LLEGADA				

Cuatro aviones despegan del aeropuerto de Barajas, uno tras otro, en cuestión de minutos. Con los datos que le damos a continuación, y si los mecanismos de su lógica funcionan bien, tendrá que deducir la colocación en las correspondientes casillas, del avión de que se trata, su destino, el número de pasajeros que lleva a bordo y su hora de llegada.

- 1.- El avión que se dirige a París lleva a bordo 96 pasajeros.
- 2.- El Boeing se dirige a Londres y despeg inmediatamente después que el Caravelle.
- 3.- El avión que se dirige a Roma no llega a esta ciudad a las 4. 10.
- 4.- El Caravelle despeg inmediatamente después que el avión cuyo destino es Roma.
- 5.- La hora de llegada del Jumbo son las 4. 45.
- 6.- El avión que se dirige a Roma lleva a bordo 85 pasajeros.
- 7.- El avión que se dirige a Frankfurt despeg inmediatamente después que el que lleva 120 pasajeros.
- 8.- El avión que despeg en cuarto lugar lleva a bordo 102 pasajeros y su hora de llegada no son las 4. 15.
- 9.- El Boeing despeg inmediatamente después que el avión cuya hora de llegada son las 4. 10.
- 10.- El DC9 despeg el primero.
- 11.- El Jumbo despeg inmediatamente después que el avión cuya hora de llegada son las 4. 25.

HOROSCOPO

PARA LA SEMANA DEL 22 AL 28 DE OCTUBRE

ARIES (21 marzo a 20 abril)



SALUD R
TRABAJO B
DINERO E
AMOR B

TAURO (21 abril a 20 mayo)



SALUD B
TRABAJO B
DINERO R
AMOR M

GEMINIS (21 mayo a 20 junio)



SALUD R
TRABAJO B
DINERO B
AMOR R

CANCER (21 junio a 21 julio)



SALUD B
TRABAJO M
DINERO E
AMOR R

LEO (22 julio a 21 agosto)



SALUD B
TRABAJO E
DINERO M
AMOR E

VIRGO (22 agosto a 22 sept.)



SALUD B
TRABAJO B
DINERO R
AMOR B

LIBRA (23 sept. a 22 oct.)



SALUD B
TRABAJO R
DINERO M
AMOR B

ESCORPION (23 oct. a 22 nov.)



SALUD R
TRABAJO E
DINERO M
AMOR P

SAGITARIO (23 nov. a 20 dic)



SALUD E
TRABAJO R
DINERO R
AMOR E

CAPRICORNIO (21 dic. a 19E)



SALUD B
TRABAJO E
DINERO R
AMOR B

ACUARIO (20 En. a 18 Feb.)



SALUD R
TRABAJO B
DINERO R
AMOR P

PISCIS (19 Feb. a 20 marzo)



SALUD P
TRABAJO M
DINERO B
AMOR E

CLAVE DE SIGNOS

E = Excelente - B = Bueno - R = Regular - M = Malo - P = Pésimo

SOLUCIONES A TIEMPO LIBRE

SIETE ERRORES

Matuja
Aleta
Peinado
Piedra
Bota
Manga
Hamaca

PROBLEMA DE AJEDREZ

1. TxD+, PXT
2. D6T mate
1. T8R+, R2T
2. D6C+, PxD
3. A8C mate

PROBLEMA DE LOGICA

Destino: Roma, Paris, Londres, Frankfurt.
Avión: DC-9, Caravelle, Boeing, Jumbo.
Pasajeros: 85, 96, 120, 102.
Llegada: 4,15; 4,10; 4,25; 4,45.

CRUCIGRAMA

HORIZONTALES. 1: Ratificar. 2: Penales. 3: Es. Délas. Tu. 4: Pisadas. 5: Coro. daiP. 6: Odesa. Conde. 7: Luz. oeN. 8: La. Ea. Su. As. 9: Aleccionado. 10: Lotario. 11: Beso. Palo.
VERTICALES. 1: Descollar. 2: oduaL. 3: aP. Prez. Ele. 4: Tedios. Ecos. 5: Inés. Acto. 6: Falaz. IA. 7: ilaD. sorP. 8: Cesa-do. Unia. 9: As. Sano. aoL. 10: Idead. 11: Suspensos.