

EL ADELANTADO DE SEGOVIA

Sábado 27 de noviembre de 1982
Año LXXXII. — N.º 25.156

D. L.: SG. 7-1958

Director:

Pablo Martín Cantalejo

Fin de semana

«La personalidad castellana de la ciudad, tierra y gentes de Segovia» (y II)

Documentación que sirve de pie al guión para la película documental de Luis M. Jiménez Herrero

En cuanto a las explotaciones forestales del pino resinero, podemos decir que ha dado lugar a una industria resinera apreciable. No obstante hay una creencia generalizada sobre las buenas posibilidades de producir y comercializar adecuadamente, productos derivados mediante industrias transformadoras. A título de ejemplo podemos citar el caso de la colofonia, producto residual de la destilación de la miera. Este producto, teniendo múltiples y valiosas aplicaciones como la fabricación de barnices, brea, aislantes térmicos, etc., cuenta con una apreciable potencialidad comercial que sólo necesita de una mínima iniciativa industrial local.

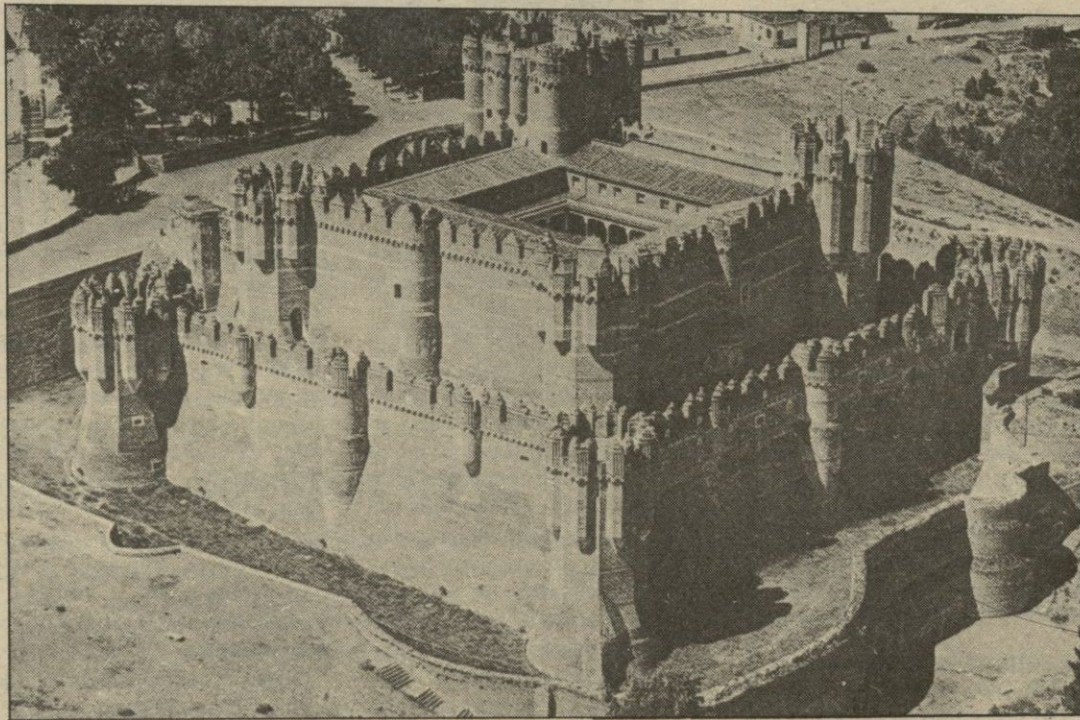
Segovia, al igual que el resto de Castilla, ha seguido un proceso de industrialización y, paralelamente, de urbanización significativo que ha introducido importantes cambios sociales, pero sin alterar los rasgos básicos de su estructura socioeconómica.

La industrialización segoviana se ha venido concentrando en su capital mediante su polígono industrial de «El Cerro», de 33 Ha. e iniciado en 1961. La efectividad de este polígono para crear industrias ha sido muy pequeña. Casi todas las empresas del polígono eran existentes y habían sido trasladadas desde otros sectores del casco urbano, por lo que este polígono más que incentivar la expansión industrial ha servido como factor de reordenación del espacio urbano. Además las empresas son más bien industrias de servicios que de transformación (talleres, oficinas, almacenes, etc.). Asimismo, la ayuda estatal para la promoción industrial de Segovia ha brillado por su ausencia. La presencia del Instituto Nacional de Industria, por ejemplo, es insignificante. El inmovilizado neto de

la provincia del INI a finales de 1980 era de 751 millones de pts. representando solamente un 0,04% del total nacional y creando solamente 20 puestos de trabajo (19 en el sector energético y 1 en el sector servicios).

Por otra parte, el polígono ha tenido otros efectos económicos y urbanísticos. Así, las empresas existentes en la ciudad, aprovecharon a cambiar sus instalaciones a los terrenos

nado una concentración de la población en la capital a costa de los núcleos pequeños principalmente. Lógicamente, en la capital se van concentrando las actividades administrativas comerciales, industriales, de servicios y turísticas y ello es un factor de inducción a la concentración de la población en la ciudad. Sin embargo, se producen en la actualidad algunos hechos que llaman la atención y que tienen relación con la po-



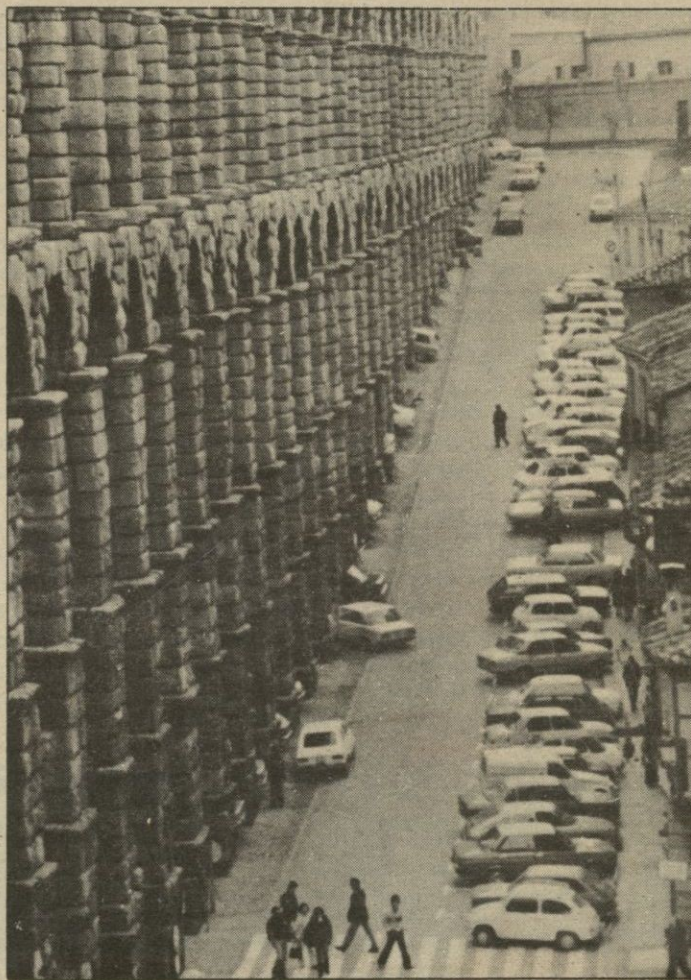
(baratos) del nuevo polígono, dejando apetecibles solares (caros) para nuevas construcciones urbanas.

El proceso de urbanización se ha producido en forma desequilibrada, ya que se ha origi-

pularización del automóvil privado. En efecto, con la facilidad de movimientos que hoy permite el coche, algunos campesinos más pudientes residen mayormente en la ciudad y sólo parcialmente en el campo en

las épocas de labranza y recolección. Un fenómeno parecido ocurre dentro del sector servicios ya que un número creciente de funcionarios, médicos, secretarios y maestros, por ejemplo, trabajan en los nú-

Es evidente que ha habido profundos cambios y transformaciones en la vida social segoviana, especialmente en el ámbito rural, a veces progresivos y en otras ocasiones traumáticos



cleos rurales pero residen en la capital.

Ahora bien, si el desarrollo propio de la provincia ha sido escaso y desequilibrado, Segovia, en particular, y Castilla y otras regiones interiores en general, han contribuido significativamente al proceso de desarrollo económico español, iniciado al principio de la década de los años 60, aportando valiosos recursos humanos, naturales y financieros. Pero sin embargo no han recibido demasiado a cambio. Sabido es que tradicionalmente las regiones ricas explotan a las pobres en su propio provecho.

A pesar de todo es evidente que ha habido profundos cambios y transformaciones en la vida social segoviana, especialmente en el ámbito rural, a veces progresivos y en otras ocasiones traumáticos.

En este caso las principales modificaciones giran alrededor del proceso de mecanización en el marco de la crisis de la sociedad agraria. El tractor, la cosechadora y los fertilizantes químicos han conseguido aumentar notablemente la producción agrícola y la productividad, pero a costa de utilizar menos mano de obra.

Así, el campesino, con más tiempo libre y menos trabajo, se va incorporando a la socie-

(Continúa en la pág. 2)

(Viene de la Pág. 1)

dad de consumo. En los lugares rurales se ha modificado el modo de vestir y de vivir (electrodomésticos, automóvil, etc.) aunque no por ello pueda decirse que la forma de vida rural sea comparable a la urbana; aun quedan grandes diferencias.

Al mismo tiempo los cambios más traumáticos y dolorosos nos llegan por el lado del éxodo rural. Los costes sociales de la emigración son muy elevados porque el precio del «desarraigo» también lo es. La imagen de pueblos medio abandonados, semivacíos y con una población envejecida, es francamente triste. En poco más de treinta años hemos perdido en la provincia más de 50.000 habitantes quedándonos en cerca de 150.000 actualmente. La comunidad segoviana y castellana, asiste a un proceso despoblador sin precedentes en los últimos tiempos que tiene unas implicaciones socioeconómicas y políticas importantes. A medida que disminuye la población, se contribuye menos a la riqueza nacional, si bien el indicador de la renta «per capita» aumenta, dado que decrece el número de habitantes (se toca a más). Pero también se pierde fuerza política y representatividad en un sistema democrático como el vigente. No hace muchos años se oía decir de una forma un tanto triunfalista y paradójica que el campesino castellano, constituía la reserva moral de nuestra sociedad.

«La personalidad castellana de la ciudad, tierra y gentes de Segovia»

El éxodo del campo español es una consecuencia de la crisis de la sociedad agraria tradicional. El proceso de industrialización acelerado que se produce en nuestro país hace más de veinte años se hace a costa del sector agrario, convirtiendo a las provincias agrarias en abastecedores de factores de producción (capital, mano de obra, recursos naturales). Las nuevas formas de producción provocan la crisis agraria tradicional (sistema familiar) para dar paso a una agricultura comercial, adaptada a las nuevas necesidades de un mercado y orientada a las formas de producción capitalistas. Así, ante la crisis, la mano de obra emigra hacia otros centros industriales y al extranjero, atraída además por el estilo de vida de las ciudades y de la sociedad de consumo. Ante unos precios agrarios en secular estancamiento y con una oferta rígida la salida de la crisis derivada de la adopción de formas de producción más rentables, tenía que basarse en un aumento de la producción y la productividad mediante la mecanización, disminuyendo costes a expensas de expulsar mano de obra,

Pero en nuestra provincia, como en otras, aún quedan zonas claramente marginadas y subdesarrolladas donde el tractor convive a duras penas con el trillo, sin que ni siquiera parezca que allí hayan llegado las migajas del desarrollo español.

La cuestión de los precios también es destacable. Con una política de precios agrarios fijados por la Administración, tan arbitraria que permite subir en mucha mayor medida los precios de los productos manufacturados que los productos agrarios, los agricultores y ganaderos de Segovia, mayormente autónomos, sufren una situación de injusta marginación, contribuyendo a contener la inflación y de paso a mantener el

con un sueldo pobre y dependiendo siempre del cielo y del tiempo configuran, en parte, su forma de ser.

Como apunta Miguel Delibes, se dice que el cielo de Castilla es alto porque lo habrán levantado sus campesinos de tanto mirarlo. A pesar de los avances técnicos, esta economía agraria sigue dependiendo de las condiciones climatológicas. Necesariamente tiene que adoptar una actitud previsora que le hace ser austero pero no tacaño.

El campesino podrá ser seco como su tierra, con tendencia al individualismo por tanta soledad y monotonía, desconfiado y receloso por tan larga marginación y olvido, pero al mis-

de llenarnos de alegría por el reconocimiento a un trabajo de toda una vida amorosamente dedicada a la recuperación de nuestras tradiciones musicales. Si el folklore de un pueblo es el reflejo de su carácter, es lógico que aquél sea sobrio y parco aunque no por ello deje de ser alegre e ingenioso, como lo ponen de manifiesto los excelentes conjuntos musicales modernos con los que contamos en Segovia.

Sobre sus cosas de ayer y de hoy

Ciertamente los segovianos aman su música tradicional. Pero lo que ahora llama la atención es la agitación de banderas con el emblema castellano cuando se baila una jota aprovechando cualquier manifestación o acto social.

Esto tiene su explicación: es el momento de reencontrar la identidad perdida de Castilla y es necesario recuperar la conciencia de su personalidad colectiva, manifestando abiertamente nuestra condición de

CADA 7 DIAS

¡DEJAD HACER!

¡Qué distintas actitudes se pueden esconder tras una misma expresión! Siendo el estado de ánimo de quien la pronuncia el que le da la entonación, no es extraño que sean múltiples los tonos percibidos.

Así ocurre con el «¡Dejad hacer!», cabecera de este escrito.

Uno es el que dan a esta frase quienes siempre están cansados, no entienden de responsabilidades o consideran que trabajan demasiado. Es el suyo un tono lánguido, persuasivo, condescendiente...

Más incisivo e hiriente, es el empleado por los resentidos, por los que se creen únicos e imprescindibles y, por supuesto, los mejores. Es el de los que están al acecho del fallo o desliz de aquéllos a quienes tuvieron que ceder el paso, para, con énfasis especial acompañado por el gesto, esgrimir con ironía la frase.

Otro tono, esta vez de súplica, es el de los que esperan la oportunidad para demostrar que más que peones aptos para manejar a capricho, son seres inteligentes, con iniciativas, voluntad y ansias de hacerlo bien, aunque, —como humanos—, puedan cometer errores.

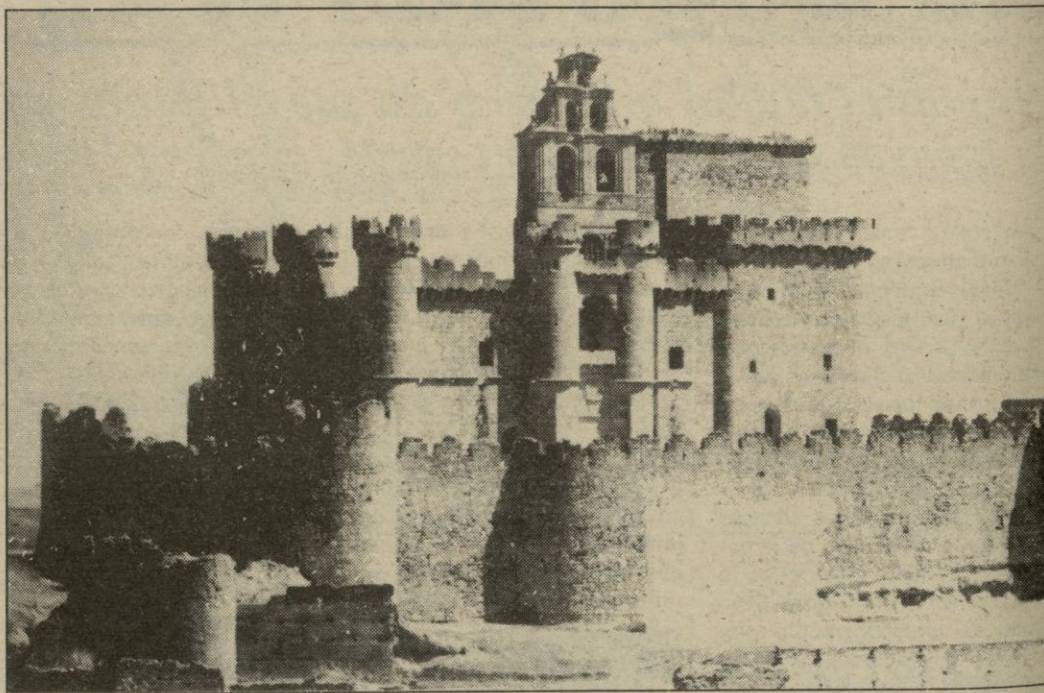
Actitud y tono a la hora de decir «¡Dejad hacer!», son distintos en aquéllos que se fían de los demás, en aquéllos que, dejando a un lado falsos paternalismos que encorsetan y ahogan libertades, tienen muy presente que esos que «vienen empujando», suelen traer ideas.

Cordial también, pero más cálida, es la entonación empleada por los que —sin patentes— están dispuestos a que los demás aprendan y se manifiesten, aún a costa de su propio esfuerzo y así adquieran confianza, maduren o reflexionen.

Podíamos seguir porque la galería ofrece muchos y muy variados cuadros. No obstante, con ser corta la muestra presentada, en alguno de ellos podemos vernos retratados. Bastará un pequeño esfuerzo para sacar conclusiones.

De cualquier manera, aunque de ordinario lo bueno sea la variedad, en este caso sería bien recibida una leve monotonía de cuyo tono estuvieran ausentes entre otros: el egoísmo, la reticencia o la ironía.

MARTIN MONTES



orden social con el sacrificio de su sector agrario menos problemático y conflictivo que su sector industrial con mayor capacidad de presión.

De todo ello se producen grandes transformaciones en las estructuras agrarias. Así, por ejemplo, podríamos citar el constante aumento de los rendimientos agrarios. Concretamente para el caso del trigo, el profesor Juan Muñoz ha calculado que para obtener los mismos ingresos reales que en 1960 los agricultores castellanos han tenido que multiplicar sus rendimientos físicos casi por 2,5. Para ello los campesinos se han visto forzados a realizar notables esfuerzos e introducir cambios en sus explotaciones; desde aumentar el tamaño de los mismos, hasta la adaptación al mercado y a los hábitos de consumo introduciendo nuevos productos, pasando por la realización de inversiones complementarias en ganadería con las financiaciones necesarias consiguientes.

Sobre las gentes

Existe un cierto pesimismo y algo de fatalismo en el carácter del campesino de estas tierras castellanas. La inseguridad con la que vive permanentemente,

mo tiempo es amigable y hospitalario.

Dotado de un especial sentido del humor, ingenio y picardía, adopta una filosofía socarrona peculiar con un cierto tinte despectivo hacia aquello que desconoce o ignora. Hay también una picardía burlona en el carácter segoviano que le viene de antiguo, quizás desde que nuestro Azoguejo fuera universidad de la picaresca, que dijera Cervantes. Pero a pesar de todo, el carácter del segoviano aunque endurecido por los rigores del clima, acusa una fidelidad, nobleza, hospitalidad y agradecimiento que hace honor a su estirpe.

Otra de las singularidades que reflejan la personalidad castellana de Segovia es su aportación al folklore musical de la región. Hoy no podemos compartir aquella visión que tuviera Antonio Machado del folklore castellano cuando hacía referencia a los «atónitos paludos sin danzas ni canciones».

La gran obra de Agapito Marazuela y sus colaboradores, que merece nuestra mayor consideración, pone en entredicho la exactitud de aquellos versos en nuestros días. El reciente homenaje del que fue objeto en el otoño de 1981 este hombre en Madrid no cabe por menos

castellanos viejos. En este empeño, Segovia y los segovianos pueden y deben jugar un papel importante al igual que lo protagonizaran en tiempo de los comuneros.

Suele decirse que la decadencia de Castilla comenzó con el final del movimiento comunero allá por 1521, cuando la trágica ejecución de Padilla, Bravo y Maldonado significara el último suspiro de la libertad castellana. El acontecimiento de la Guerra de las Comunidades ha estado en el olvido hasta el siglo XIX cuando los liberales de entonces redescubren en los comuneros unos mártires de la libertad que lucharon contra el absolutismo, la tiranía y la extranjerización de España. Posteriormente en nuestro siglo se desarrollaron tesis contrarias, como la defendida por el doctor Marañón que consideraba a los comuneros como reaccionarios que defendían privilegios anacrónicos, de tal forma que con esta visión los comuneros quedaban a la derecha y Carlos V a la izquierda del aspecto político de entonces.

El levantamiento comunero, como apunta el profesor Joseph Pérez, fue una auténtica revolución social (que no re-

(Continúa en la pág. 7)

Programas de TVE

Semana 28 noviembre al 4 diciembre

LOS MINISTROS NO SE ACUERDAN DE HERMIDA

Durante una conversación en una emisora radiofónica, Jesús Hermida, miró nostálgico al pasado, a sus tiempos como corresponsal en Nueva York y con gesto crítico comentó: «Pues yo, cuando estaba en Nueva York, tenía que recibir constantes llamadas, los acosos de los ministros que se acercaban a Estados Unidos para que los filmara paseando, por ejemplo, delante de la Casa Blanca, y luego aquí, en Madrid, si te he visto no me acuerdo».

La televisión privada, un tema para el nuevo Gobierno

No parece probable que el futuro Gobierno socialista aborde siquiera el tema de las televisiones privadas, que el actual gabinete en funciones tampoco se atrevió a autorizar, dice «Ya». Los socialistas quieren fortalecer la televisión pública, sanearla en lo económico y hacerla eficiente en lo funcional porque piensan que con ella tendremos suficiente. Sin embargo, esta es

una patata caliente que puede quemarles las manos. Y ello como consecuencia de los avances tecnológicos y de la invasión que va a sufrir el espacio con toda esa serie de satélites ya previstos y de los que unos se encuentran en proceso de fabricación y otros, sencillamente, de lanzamiento.

No hace muchos días —concretamente el día 11— decíamos que en esta misma década los franceses podrían tener acceso a unos ochenta canales de televisión que les ofrecerían los más variados programas. Y en España, se quiera o no, ocurrirá otro tanto. Y es que las más importantes empresas electrónicas, ayudadas por otros sectores interesados en los vastos proyectos, van a convertir, de verdad, el mundo en un pañuelo aún más pequeño. Bastará aplicar a los receptores de televisión un pequeño artilugio para que cada uno de nosotros tengamos acceso desde nuestro cuarto de estar directamente y sin intermediarios a los más variados espectáculos emitidos desde distintos países. Las multinacionales de turno se encargarán, por la vía de la calidad y de la variedad, de ir captando cada día mayores audiencias.

Al lado de todas estas ventajas poco importará ya la producción de TV nacional, a no ser que se esfuerce en contrarrestar con mejores productos y con otros mensajes más afines con su audiencia específica para impedir una auténtica colonización. Se quiera o no la selectividad de la masa espectadora va a

llegar por este camino de la pluralidad de mensajes, y pensar que entre esas muchas opciones no haya ninguna española más que la oficial va a resultar, cuando menos, chocante. Con decreto o sin decreto cada espectador va a disponer de muchos canales. Lo tremendo es que todos —excepto los estatales— fueran extraños.

Cuarto canal para la televisión inglesa

Hasta ahora los británicos contaban con una sola cadena privada de televisión, además de las dos oficiales de la BBC. Pero, desde este momento, podrán sintonizar ya un cuarto canal, que se llama precisamente «Canal cuatro», también de carácter privado, establecido por la «Junta para la televisión independiente».

En él se emitirán espacios publicitarios —que no existen en los dos oficiales— y estará dirigido para un tipo de audiencia más selecta debiendo transmitir programas educativos y alentar la innovación y las nuevas experiencias, según sus estatutos.

Los programas informativos serán básicamente de análisis y los reportajes de tipo «poco común». Además, el nuevo canal ha encargado ya 20 películas a diversas productoras cinematográficas inglesas —actualmente, el cine que se hace en Inglaterra es escaso y, generalmente, por cuenta de empresas norteamericanas—, que se difundirán por el «Canal cuatro» con carácter exclusivo.

Otra «revolución» japonesa



La bellísima «Pamela Ewing» (o sea, Victoria Principal) no tiene inconveniente en lucir los diminutos modelos de televisor que los japoneses lanzarán próximamente al mercado. Son los llamados «rejol-televisor». No se dice nada acerca de si serán vendidos con chica —como está— incluida.

Biografía televisiva de Gracia de Mónaco



Cheryl Ladd será Grace Kelly

La trágica muerte de la princesa Gracia de Mónaco no ha sido obstáculo para que siga adelante, ahora aún con mayores posibilidades comerciales, el proyecto de hacer su biografía televisiva, que produce e interpreta Cheryl Ladd, la que fuera «ángel de Charlie», y sobre la que se han interesado cadenas de televisión de todo el mundo.

Palos a las nuevas tarifas de TVE

La información mensual que edita la agencia de publicidad Demer, de Barcelona, correspondiente a octubre comenta las nuevas tarifas publicitarias de Televisión Española para 1983, recientemente dadas a conocer, y que por la magnitud del incremento registrado causaron un auténtico sobresalto a los anunciantes habituales y a la parcela de la opinión pública que sintonizó con el tema. La simple consulta a la nueva tarifa pone en evidencia aumentos de hasta 200% en la primera cadena y 171% en la segunda.

El comentario crítico de Demer se centra en algunos aspectos del inusitado incremento. En primer lugar, indica que el promedio de aumentos no es el 20% que figura aritméticamente, y sí un 40%, que es el índice real de aumento de una misma campaña, valorada a tenor de las nuevas tarifas.

En segundo lugar, recuerda que desde 1979 no se han registrado aumentos significativos de audiencia, habiéndose producido inclusive un descenso cualitativo; la audiencia del público de estratos socio-económicos altos, bajó.

Seguidamente observa que los espectadores que gana la segunda cadena los pierde la primera, hecho que debería producir una reducción en la tarifa correspondiente de ésta; sin embargo, no solamente no se produce, como inclusive aumenta la tarifa paralela. Ejemplo: el horario que aumentó en la segunda cadena un 171% (domingo, a las 22 horas), aumentó también en la primera, un 12%.

Finalmente, invalida la comparación del coste por mil entre TVE y las televisiones extranjeras argumentada por la Dirección General del ente público RTVE, no sólo por razones de economía de mercado, sino porque la oferta de las televisiones extranjeras, con su variedad de canales, permite una planificación más idónea. Y con su variedad de tarifas, posibilitan estrategias cuyo coste por millar es muy inferior a las 181 pesetas declaradas por RTVE.— U. A.

Barcelona contará con quince nuevos repetidores

Un total de quince nuevos repetidores de televisión serán próximamente instalados en diversos lugares de la provincia de Barcelona, de acuerdo con la decisión adoptada por la Diputación Provincial.

Esta decisión ha sido tomada tras un estudio de las deficiencias existentes en diversos repetidores de distintas zonas de esta provincia catalana.

Las proyectadas instalaciones, que afectarán y beneficiarán a quince municipios, con un censo total de casi 71.000 habitantes, supondrán una inversión global de no menos de 88 millones de pesetas.

La Diputación de Barcelona, en el pleno ordinario que celebrará a finales del presente mes de noviembre, propondrá que la financiación de estas obras se lleve a cabo al 50% entre dicha Diputación y RTVE.

Esta decisión, sin embargo, no podrá ser firme hasta que el proyecto sea remitido y, más tarde, aprobado por la comisión correspondiente de la Administración central.

¿Isabel Preysler, presentadora de TVE?

Se dice, de forma insistente, que Isabel Preysler, marquesa de Griñón, será presentadora de un programa de TV, compuesto a base de entrevistas y actuaciones musicales. (O sea: Isabel haría de Iñigo pero con rostro exótico e inocente sonrisa). Se asegura, incluso, que las conversaciones van muy avanzadas... y que Isabel podría llevarse un buen dinero por presentar el programa.

Nadie debe extrañarse de que Isabel Preysler fiche por TVE. Al menos, ella es de aquí. Más sorprendió la posibilidad de que ficharan a Gianna Faccio... y la han fichado para «300 millones», programa que va de mal en peor. Y ahí la tenemos, recorriendo España para mostrarse a los hispanoamericanos.

Un servicio de

EL ADELANTADO DE SEGOVIA

a sus lectores

DOMINGO
28

PRIMERA CADENA

- 9,45, CARTA DE AJUSTE
- 9,49, APERTURA Y PRESENTACION
- 10,00, HABLAMOS
- 10,30, EL DIA DEL SEÑOR. SANTA MISA
- 11,30, GENTE JOVEN



- 12,30, TIEMPO Y MARCA
- 14,30, ESTA SEMANA
- 15,15, NOTICIAS
- 15,35, ULISES 31

«La insurrección de los compañeros»

La nave de Ulises cae en poder de una turbulencia electromagnética, quedando inconsciente junto con Telémaco y Thais. Al despertar, sus compañeros han vuelto a la vida, pero están dominados por la voluntad de los dioses que les han ordenado apoderarse de la nave y conducirla hacia los arrecifes del espacio. Ulises debe enfrentarse a sus compañeros para recuperar el mando de la nave.

- 16,00, VISTO Y NO VISTO

16,30, LAS DESVENTURAS DEL SHERIFF LOBO

«El día que el tiburón se comió al Lobo»

Dandy Jim Brody, un famoso ladrón, encarcelado por el robo de dos millones de dólares, después de cinco años consigue fugarse. El plan de Dandy es regresar al Condado de Orly, y recuperar el dinero que escondió antes de que fuera detenido. Cuando llega al lugar se encuentra que está cubierto por un pequeño lago, en donde unos profesores del Instituto

de Investigaciones están llevando a cabo unos estudios.

- 17,30, EL TREN
- 18,30, BLA, BLA, BLA
- 19,00, EL JUEGO DE LOS ERRORES
- 19,15, AVANCE DEPORTIVO
- 19,30, ASI COMO SUENA

20,00, MUNDO SUBMARINO
«La laguna de los barcos hundidos»

El centro de operaciones del buque Calypso es en esta ocasión la laguna de True, un importante punto estratégico de la marina japonesa en la Segunda Guerra Mundial, convertida después del ataque norteamericano, en un cementerio de buques de guerra.

- 21,00, NOTICIAS
- 21,15, PROXIMAMENTE
- 21,30, VISTO Y NO VISTO
- 22,00, SU TURNO
- 23,00, ESTUDIO ESTADIO
- 24,00, DESPEDIDA Y CIERRE

SEGUNDA CADENA

- 14,15, CARTA DE AJUSTE
- 14,28, APERTURA Y PRESENTACION
- 14,30, TENIS
Final Copa Davis Singles Francia-USA
- 19,00, ZARABANDA
- 20,00, REESTRENO

21,30, VIUDA PERO MENOS
«La dama que bebía té»

Ana ha comenzado a trabajar en casa de una dama medio loca que vive sumergida en el pasado. Pero pronto nuestra pro-



Ana, tras su incursión en la actividad literaria, empieza a trabajar con una dama medio chiflada.

tagonista empezará a sospechar que alrededor de su ama se está tejendo una inquietante intriga.

22,00, LARGOMETRAJE
«Pascual Duarte»
Pascual Duarte, hijo de un antiguo contrabandis-

José Luis Gómez incorpora al personaje central, el desgraciado Pascual Duarte.



ta, es el eslabón último de una desdichada familia siempre en lucha con la miseria. Tras abandonar a su novia ésta marcha lejos del pueblo para dedicarse a la prostitución. Cuando muere la mujer con la que finalmente había contraído matrimonio, Pascual, cuya existencia ha sido siempre un compendio de amarguras y asperezas, no va a saber hablar otro lenguaje que el de su escopeta, disolviendo a golpe de cartucho el cerco que la vida ha colocado a su alrededor. Definitivamente descen-

- 23,50, DESPEDIDA Y CIERRE

LUNES
29

PRIMERA CADENA

- 13,45, CARTA DE AJUSTE
- 14,00, PROGRAMACION DE COBERTURA REGIONAL
- 14,55, CONEXION CON LA PROGRAMACION NACIONAL
- 15,00, TELEDIARIO
- 15,35, CON SOLERA

16,05, ARRIBA Y ABAJO
«El salario del pecado»

Sarah está nuevamente embarazada y Watkins es el responsable de ello, y al principio trata de eludir el problema. Sin embargo, como su ilusión es montar un taller de automóviles y dedicarse a la mecánica, lo piensa mejor, y un buen día se

entrevista con el Sr. Bellamy y le pide permiso para casarse con Sarah. Richard agradece el gesto de Watkins y le promete ayuda e incluso, le ofrece acondicionar para ellos una pequeña vivienda aneja a la casa. Sin embargo, llegan noticias de que James regresará pronto de la India y Lady Marjorie se opone a que Sarah una vez casada, siga estando a su servicio con James en casa.

- 17,00, DESPEDIDA PROGRAMACION NACIONAL
- 17,01, PROGRAMACION DE COBERTURA REGIONAL
- 18,15, CARTA DE AJUSTE
- 18,30, APERTURA Y PRESENTACION
- 18,35, LA COMETA BLANCA
- 18,55, EL LIBRO GORDO DE PETETE
- 19,00, TENIS
«Eurocopa versus América»
- 21,00, TELEDIARIO
- 21,35, TEATRO
«Clerambard», de Marcel Aymé

El Conde de Clerambard es un hombre duro y cruel con su familia, a la que obliga a trabajar continuamente en labores de tricot para lograr sobrevivir y para defender de los acreedores su antigua mansión familiar. El también toma parte activa en dicho trabajo. Una visión franciscana produce en Clerambard un enorme cambio que le llena de mística ternura...

- 23,35, TELEDIARIO
 - 23,50, DESPEDIDA Y CIERRE
- SEGUNDA CADENA**
- 18,45, CARTA DE AJUSTE
 - 18,58, APERTURA

Y PRESENTACION

- 19,00, TELENOVELA
«Ana Karenina»
- 19,30, EVOCACION
- 20,00, LOS MUMINS
«Nieve en el valle»
- 20,10, DINKY DOG
- 20,30, ALCORES
- 21,30, CON «H» DE HUMOR
«El mayor y la menor»

El valle está cubierto de nieve, mientras los Mums siguen durmiendo su largo sueño de invierno. De pronto, ocurre algo nunca visto hasta entonces: el pequeño de la familia despierta, quedando sorprendido de cómo es el invierno.

Cuando Susan Applegate, natural de un pueblo de Iowa, decide regresar al mismo tras haber probado fortuna en numerosos empleos en Nueva York, resulta que no puede volver a sus ancestros porque sólo tiene el dinero justo para medio billete: el que pagan los niños. Susan no lo duda y, disfrazada de «tobillera», se mete en el tren. El olfato del revisor hace que Susan se esconda en un «single» que ocupa un mayor del ejército, profesor en una escuela militar, que acoge a la jovencita con toda la dignidad del más solícito de los parientes. Una serie de peripecias harán que Susan siga representando su papel de adolescente.

- 23,20, DE HOY A MAÑANA
- 00,05, DESPEDIDA Y CIERRE

MARTES
30

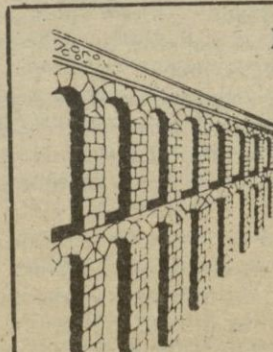
PRIMERA CADENA

- 13,45, CARTA DE AJUSTE
- 14,00, PROGRAMACION DE COBERTURA REGIONAL
- 14,55, CONEXION CON LA PROGRAMACION NACIONAL

DE LA SIERRA SEGOVIANA

CELESE

LECHE PASTEURIZADA
LA LECHE MAS NATURAL
UN PRODUCTO SEGOVIANO
AL SERVICIO DE SEGOVIA



REPUESTOS Y ACCESORIOS

ANNISA, S. L.

Distribuidor oficial FEMSA y ARMSTRONG
Paseo Conde Sepúlveda, 55 Teléfono 42 49 30

COMPRO ORO Y PLATA
COMPRAMOS

Monedas de 100 pts. de Franco y monedas de oro, plata y cobre
PAGAMOS MAS QUE NADIE
¡COMPRUEBELO!
Fdez. Ladreda, 12-2.º Horario: 10 - 2 y 4 - 8. Teléfono 41 40 00

- 15,00, TELEDIARIO
- 15,35, ESPAÑA SIN IR MAS LEJOS
- 16,05, ARRIBA Y ABAJO
«Una reunión de familia»
Elizabeth rompe sus relaciones con Karekin, y James vuelve de la India con una acompañante. A Watkins y Sarah parece que les van bien las cosas y un día hacen una visita sorpresa en casa de los Bellamy. Durante la cena familiar llegan noticias de Buckingham Palace de que el Rey acaba de morir. Es el final de la era eduardiana y la familia se pregunta qué nuevas les traerá el próximo reinado.
- 17,00, DESPEDIDA PROGRAMACION NACIONAL
- 17,01, PROGRAMACION DE COBERTURA REGIONAL
- 18,15, CARTA DE AJUSTE
- 18,30, APERTURA Y PRESENTACION
- 18,35, LA COMETA BLANCA
- 19,00, EL LIBRO GORDO DE PETETE
- 19,02, TENIS
«Europa versus América»
- 21,00, TELEDIARIO
- 21,35, 300 MILLONES

- nuevo matrimonio de su jefe.
 - 23,35, TELEDIARIO
 - 23,50, DESPEDIDA Y CIERRE
- SEGUNDA CADENA**
- 18,45, CARTA DE AJUSTE
 - 18,58, APERTURA Y PRESENTACION
 - 19,00, TELENOVELA
«Ana Karenina»
 - 19,30, FORMULA TV
 - 20,00, ROBINSON
 - 20,30, ULTIMAS PREGUNTAS
 - 21,00, DOCUMENTAL
 - 21,30, TENIS
Trofeo Masters desde Barcelona McEnroe - Borg
 - 23,30, DE HOY A MAÑANA
 - 00,15, DESPEDIDA Y CIERRE



PRIMERA CADENA

- 13,45, CARTA DE AJUSTE
- 14,00, PROGRAMACION DE COBERTURA REGIONAL
- 14,55, CONEXION CON LA PROGRAMACION NACIONAL
- 15,00, TELEDIARIO
- 15,35, VIENDOLAS VENIR
- 16,05, ARRIBA Y ABAJO

«La señorita Forrest»

Lady Marjorie está haciendo preparativos para ir a Nueva York a ver a su hija y visitar también a algunas amistades en Canadá. Su hijo James se aburre con su empleo en una oficina comercial y su comportamiento indolente preocupa a su madre. Richard Bellamy por su parte, da los últimos toques a una biografía de su suegro Lord Southwold, que piensa publicar, siendo ayudado por una joven y prudente mecanógrafa, la señorita Forrest. Algunos días después Lady Marjorie y su doncella Roberts embarcan en el puerto de

- Southampton en el transatlántico «Titanic», con destino a Nueva York.
- 17,00, DESPEDIDA PROGRAMACION NACIONAL
- 17,01, PROGRAMACION DE COBERTURA REGIONAL
- 18,15, CARTA DE AJUSTE
- 18,30, APERTURA Y PRESENTACION
- 18,35, LA COMETA BLANCA
- 19,00, EL LIBRO GORDO DE PETETE
- 19,02, DIBUJOS ANIMADOS
- 19,30, A PIE, EN BICI, EN MOTO
- 20,00, ENCUENTROS EN LIBERTAD: ECONOMIA
- 21,00, TELEDIARIO
- 21,35, TENIS
«Europa versus América»
- 23,35, TELEDIARIO
- 23,50, DESPEDIDA Y CIERRE

SEGUNDA CADENA

- 18,45, CARTA DE AJUSTE
- 18,58, APERTURA Y PRESENTACION
- 19,00, TELENOVELA
«Ana Karenina»
- 19,30, MUSICA Y MUSICOS
- 20,00, EL CARRO DE LA FARSA
- 20,45, ESTUDIO ABIERTO
- 23,30, DE HOY A MAÑANA
- 00,15, DESPEDIDA Y CIERRE



PRIMERA CADENA

- 13,45, CARTA DE AJUSTE
- 14,00, PROGRAMACION DE COBERTURA REGIONAL
- 14,55, CONEXION CON LA PROGRAMACION NACIONAL
- 15,00, TELEDIARIO
- 15,35, DE PELICULA

«Empezó con 2.001»

«2.001, una odisea del espacio», de Stanley Kubrick, marca de una forma indiscutible el paso de la Ciencia Ficción de su pubertad a su mayoría de edad. Dicho film consiguió la admiración tan-

to del público como de la crítica. Hasta 1968, fecha de su realización, el cine de ciencia ficción era considerado un subgénero dentro del cine fantástico. A raíz de «2.001» las cosas cambiaron...

16,05, ARRIBA Y ABAJO

«Una casa dividida»

Richard Bellamy confía gran parte de su trabajo a la eficiente señorita Forrest, con quien James no deja de coquetear, con cierto desagrado por parte de los sirvientes. Llegan gran número de cartas a Eaton Place expresando condolencia por la muerte de Lady Marjorie, presumiblemente desaparecida en el desastre del «Titanic». Richard ya no se siente tan ligado a la familia Southwold y su voto en el Parlamento lo efectúa con arreglo a su conciencia. Rechaza incluso una oferta de sus suegros de un puesto directivo en una empresa en la que ellos tienen mayoría de acciones. Su posición financiera sin embargo no es muy boyante pues según los términos en que fue acordado el matrimonio con Lady Marjorie, a la muerte de ésta su fortuna sería dividida en partes iguales entre sus hijos.

17,00, DESPEDIDA PROGRAMACION NACIONAL

17,01, PROGRAMACION DE COBERTURA REGIONAL

18,15, CARTA DE AJUSTE

18,30, APERTURA Y PRESENTACION

18,35, LA COMETA BLANCA

19,00, EL LIBRO GORDO DE PETETE

19,02, DABADABADA

20,00, ARTE DE VIVIR

21,00, TELEDIARIO

21,35, BUENAS NOCHES

22,35, EN ESTE PAIS

23,35, TELEDIARIO

23,50, DESPEDIDA Y CIERRE

SEGUNDA CADENA

18,45, CARTA DE AJUSTE

18,58, APERTURA Y PRESENTACION

19,00, TELENOVELA

«Ana Karenina»

19,30, EUROPA EN JUEGO

20,00, DIBUJOS ANIMADOS

20,15, AVENTURAS DE NIKO

«Niko y los bandidos»

Niko, ya de mayor, cuenta su vida llevándonos a su niñez donde, huérfano, es recogido por un hermano de su padre que le dedica a cuidar las cabras para ganarse el pan que se come. Un día los bandidos le roban las cabras y Niko, por temor a su tío, huye de la casa y se va a las montañas a unirse con los ladrones que le proponen raptar a su prima para hacer pagar a su tío el rescate. Su sorpresa es enorme cuando su tío responde que no solo no pagará nada sino que le agradece el favor de haberle librado de una boca más.

El insólito y desconocido mundo nocturno se nos desvela en imágenes inéditas gracias a la tecnología actual, ofreciéndonos las peculiares for-

¿MUEBLES?...

HERNANDO

Felicite con tarjetas



unicef

Son mensajes de ayuda y esperanza.

Venta: Delegación del Unicef
Avd. Fernández Ladreda, 18
y Oficinas de Correos
SEGOVIA

SALON DEL CALZADO

El más completo, amplio y variado surtido

Juan Bravo, 54

(Frente Casa los Picos)

mas de vida de sus curiosos habitantes.

21,35, CINE CLUB

—Ciclo:
«Homenaje a King Vidor»

23,30, DE HOY A MAÑANA

00,15, DESPEDIDA Y CIERRE



PRIMERA CADENA

13,45, CARTA DE AJUSTE

14,00, PROGRAMACION DE COBERTURA REGIONAL

14,55, CONEXION CON LA PROGRAMACION NACIONAL

15,00, TELEDIARIO

15,35, OTRAS COSAS

17,00, LA OTRA CARA DEL DEPORTE

17,30, NOMBRES DE AYER Y DE HOY

18,00, NOSOTROS

18,30, TOROS

20,30, MAS VALE PREVENIR

21,00, TELEDIARIO

22,00, UN, DOS, TRES.



Beatriz Carvajal, un rostro habitual en el concurso.

23,00, VIVIR CADA DIA

«¡Qué negro era mi valle!» Cuando se piensa en el carbón, uno dirige automáticamente su mirada mental hacia los mineros asturianos, hacia la conflictividad subterránea de las minas norteñas. Sin embargo, lejos de ese lugar común, otros muchos puntos en nuestro país viven del carbón, trabajan en el carbón. Vi-

vir cada día ha querido dirigir su mirada lejos de este tópico y ha visitado uno de esos lugares donde el carbón habita y que, por lo general, la gente de a pie ignora.

23,30, PARK AVENUE, 79

«Episodio n.º 4»

Marja se despide de Vera, anunciándole que deja Park Avenue para casarse con Mike. Pero no salen así las cosas. Ross pone de relieve su vida pasada y Mike se marcha y Marja se ve obligada a volver a Park Avenue. Ross decidido a conquistarla, se hace pasar como «cliente» y en complicidad con Vera, hace que ésta envíe a Marja a la habitación de un hotel. Ross le ofrece el matrimonio y tras violenta discusión Marja accede, estableciendo unas «condiciones» que a Ross como marido le serán muy difíciles de respetar. La pareja se traslada a Florida y Marja tiene una hija. Pasa el tiempo y Mike Koshko trabaja ahora en la fiscalía del distrito, y Ross para la mafia, a la que oculta algunos beneficios.

00,25, TELEDIARIO

00,45, TESTIMONIO

00,50, DESPEDIDA Y CIERRE

SEGUNDA CADENA

15,30, CARTA DE AJUSTE

15,43, APERTURA Y PRESENTACION

15,45, LOU GRANT

«Cabeza de playa»

Un grupo de jóvenes, conocidos por «soldados del surf», practican este deporte en un lugar de la playa, no consintiendo que los bañistas utilicen lo que para ellos es su territorio. Contra los deseos de Lou, el subdirector envía a Rossi para que les entreviste. El artículo desata la violencia entre los jóvenes. Un grupo de surfistas intenta tomar la cabeza de playa y entre ambos bandos se entabla una verdadera batalla. «La Tribuna» es acusada por el Ayuntamiento de haber provocado la violencia entre los dos bandos.

16,35, MUSICAL EXPRESS

17,40, LA ABEJA MAYA

18,30, COMPETICION

19,30, LA CLAVE

Presentación.
Largometraje.
Coloquio.

23,45, DE HOY A MAÑANA

00,30, DESPEDIDA Y CIERRE



PRIMERA CADENA

10,15, CARTA DE AJUSTE

10,29, APERTURA Y PRESENTACION

10,30, PISTA LIBRE

12,30, CONCIERTO

13,30, MIRAR UN CUADRO

14,00, REVISTA DE TOROS

14,30, BIBLIOTECA NACIONAL

15,00, NOTICIAS

15,35, D'ARTACAN

«El secreto de Julieta»

La bella Julieta es la doncella de confianza de la Reina y esto provoca las sospechas del Cardenal que ordena sea vigilada. Julieta se percata de la vigilancia a que ha sido sometida y se sirve de D'Artacan para eludirla y poder cumplir la misión que le ha sido encomendada, guiar al conde de Buckingham al palacio real.

16,05, PRIMERA SESION

«En alas de la danza»

Penélope Carroll, «taxi-girl» en una escuela barata de Nueva York, acaba de reclutar a un nuevo alumno: un tal John Garnett. Lo que la maestra no sabe es que el tal Garnett es un bailarín profesional y, por añadidura, jugador con la suerte siempre de cara —se apoda «Lucky»—, que ha llegado a la gran ciudad para hacerse con

los dólares suficientes —unos cuarenta mil— con los que poder optar a la mano de una señorita de provincias con la que pretende casarse. Con Penélope como maestra, la cosa cogerá otro rumbo: ahora será ella la mujer de su vida, lo que le obligará a no ganar, ni en las mesas de juego, ni en los escenarios en los que hará pareja con Penny, los dólares que le llevarían —ha dado su palabra— al matrimonio con la otra.

18,00, APLAUSO

19,00, EL HOMBRE EUROPEO

20,00, VERDAD O MENTIRA

20,25, FUTBOL

22,30, NOTICIAS

22,45, INFORME SEMANAL

23,25, SABADO CINE

«El dorado»

La pequeña localidad de El Dorado, cabecera de una rica comarca ganadera, se halla repartida entre una larga familia que hizo su primer asentamiento en la época de los «padres de las carretas», y la tiranía de un advenedizo dispuesto a todo con tal de ejercer en solitario su cacicato. El sheriff de El Dorado, atrapado en esta red que es una permanente sangría y de la que no sabe cómo salir, vuelve a encontrarse, al cabo de los años, con un antiguo compañero de correrías, que ha puesto su revólver a sueldo. Ambos personajes —un sheriff borracho y un pistolón vendido al mejor postor— vivirán una increíble peripecia hasta conseguir que El Dorado recobre la paz.

01,25, ULTIMAS NOTICIAS

01,30, DESPEDIDA Y CIERRE

SEGUNDA CADENA

15,15, CARTA DE AJUSTE

15,28, APERTURA Y PRESENTACION

15,30, EL SIGLO DE LA CIRUGIA

«El matrimonio del investigador»

En 1.876, en Breslau, el doctor Koch, un médico rural, presenta a un profesor de la Universidad unos informes sobre gérmenes vivos descubiertos en la sangre de las ovejas enfermas. Este fue el punto de partida de una nueva era en el campo de la medicina.

16,00, DIBUJOS ANIMADOS

16,45, BALONMANO

18,15, TOROS

20,15, ESTRENOS TV

«El hombre de la habitación 22»

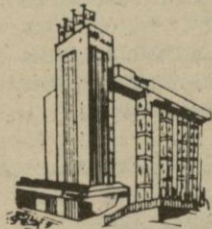
Walter Maurer es director de Instituto en una pequeña ciudad. De forma fortuita, al disponerse a abandonar la habitación de un hotel donde ha pasado la noche acompañado de una joven, ve a un hombre salir precipitadamente de la habitación de al lado. Intrigado, mira en la habitación descubriendo el cadáver de una mujer. Rápidamente sale del hotel y trata de olvidar lo sucedido. El poner el hecho en conocimiento de la policía pondría en peligro su reputación. Su compañera, de común acuerdo, queda en la habitación como si nada hubiera ocurrido. Cuando llega la policía asegura que ella ha estado durmiendo toda la noche.

21,55, TEATRO REAL

24,00, DESPEDIDA Y CIERRE

el arca

CUADROS - MOLDURAS - LITOGRAFIAS - GRABADOS
Cronista Lecea, 2 Teléfono 414480



HOTEL GRAN VIA

FIN DE SEMANA EN SEGOVIA

EN EL HOTEL MAS MODERNO Y MEJOR SITUADO

(Consulten precios)

Aire acondicionado en todas las habitaciones

Paseo de Ezequiel González.
Tel. 42 73 61 (5 líneas)

INDUSTRIAL COMERCIANTE

¿Quiere estar bien informado?

Suscríbese a

EL ADELANTADO DE SEGOVIA

un diario donde su publicidad es rentable

San Agustín, 7

Telfs. 414696-7-8



SEGUROS DECESOS Y GENERALES

Avda. Fdez. Ladreda, 12.
Teléfono 41 17 63

Viene de la Pág. 2)

vuelta) de carácter nacional que aunque tuvo sus orígenes en los movimientos urbanos pronto se extendió al medio rural, popularizándose y propugnando reformas en las estructuras sociales y económicas, puesto que, en definitiva, los comuneros mantenían su oposición contra la aristocracia, el poder real, y los grandes comerciantes interesados en la exportación de la lana castellana que reclamaban una economía de tipo mercantilista. Fue una revolución moderna pero prematura; la burguesía castellana no tuvo capacidad para llevarla a cabo.

Si Villalar ayer era el final de una revolución y a la vez el principio de una transformación importante de Castilla y España, hoy es el punto de referen-

«La personalidad castellana de la ciudad, tierra y gentes de Segovia»

Al día siguiente, la Diputación Provincial, acuerda pedir la autonomía uniprovincial por vía del artículo 143 de la Constitución, en base a argumentos de que la provincia de Segovia ostenta el carácter de «entidad regional histórica», según el estudio del equipo «García Ruiz de Castro».

Este mismo día el Gobierno y el PSOE suscriben el pacto autonómico según el cual Segovia

te una situación tan enredecida surge un movimiento que apoya la autonomía uniprovincial para recuperar la Castilla auténtica en contra de la integración en el conglomerado castellano-leonés.

Pero la cuestión autonómica de Segovia no termina aquí, sino que más bien empieza. La ideología uniprovincialista retomada y manejada por los políticos adquiere tintes demagógi-

camino de la Historia. Sin embargo, es evidente que cada una de estas regiones tiene su propia idiosincrasia y sus matices diferenciales lingüísticos, folklóricos y culturales. Sin embargo, con el tiempo se ha producido una progresiva homogeneización de las peculiaridades iniciales.

Castilla y León, en sus comienzos, mantuvieron importantes diferencias. Mientras que en el reino de León radicaba la corte, mantenía la tradición de la antigua nobleza goda, permitía una estructura social jerarquizada, se regían por el Fuero Juzgo, y la escultura dominante hablaba en latín, en Castilla, por el contrario, se estableció una sociedad más igualitaria y democrática formada por grupos de pequeños propietarios libres, prevaleciendo comunidades de aldea, que se regían a través de los concejos con sus propios jueces populares, basándose en la costumbre y en el principio de que «nadie es más que nadie», desarrollando un idioma innovador y dinámico.

Bajo esta perspectiva, surge en los momentos actuales un castellanismo que defiende la reivindicación de Castilla propiamente dicha, mientras que en León también existen movimientos de reivindicación del país leonés.

Y en medio de esta compleja problemática surge la segregación

autonómica de Segovia. Ciertamente, como bien decía Pedro Altares en un excelente artículo periodístico, la autonomía segoviana no admite sonrisas. Otra cosa es su viabilidad económica y administrativa.

Desde el punto de vista socioeconómico la autonomía uniprovincial carece de sentido con una comunidad tan pequeña y con tan poco peso específico en el concierto económico nacional. Por otra parte, los problemas económicos de Segovia son similares a las otras provincias de Castilla y León, por lo que la defensa de sus intereses primordiales centrados en el deterioro de precios agrarios y la sobre-explotación del colectivo real se puede llevar a cabo en mejores condiciones de una manera conjunta, con mayor poder de negociación, que de forma aislada. La carencia de energía es otro argumento importante.

Por otra parte, está la cuestión del centralismo. Uno de los argumentos esgrimidos por los defensores de la uniprovincial es el peligro de caer bajo el dominio del centralismo vallisoletano. Pero aunque esto pueda tener visos de realidad, tampoco deja de ser cierto que la provincia, en solitario, estaría a merced del centralismo y expansionismo madrileño. Y además, en este último caso, la gestión de algunos municipios quedaría sometida a ciertas distorsiones.

La cuestión de la autonomía segoviana ya es historia. Sin embargo, es una lección que debemos aprender muy bien. Sería triste que dejáramos de percibir la sensación de poder controlar nuestro propio destino.



cia que marca el rumbo hacia la búsqueda de la personalidad social perdida.

Hoy frecuentemente escuchamos la frase de «Castilla entera se siente comunera», dando a entender que la recuperación de la identidad histórica y cultural de Castilla debe basarse en una concienciación fundamentada en un fuerte espíritu de solidaridad, buscando la plena realización de Castilla en la definición de una autonomía regional que permita no sólo su supervivencia, sino el logro de un desarrollo sostenido.

Pero, ¿y Segovia?

Con las tormentas estivales tradicionales, llegó la tormenta política del verano de 1981: La Autonomía Uniprovincial.

Los últimos días del mes de julio de 1981 tuvieron una especial significación. Por una parte, y como consecuencia de determinadas acciones políticas, que dejaron a Segovia fuera del proceso autonómico castellano-leonés, el día 30, el Ayuntamiento de la capital, solicita la integración en la Comunidad Autónoma de Castilla y León.

se deberá incorporar a la comunidad castellano-leonesa.

La provincia entera se conmociona con estos hechos. Comienza una actividad política efervescente para lograr el requisito constitucional de que la población de los municipios que respaldan la autonomía uniprovincial representen al menos la mitad del censo electoral de la provincia.

Pero ¿a qué responde esta iniciativa? y ¿dónde está la fuerza ideológica que impulsa este movimiento?

Parece ser que la cuestión radica en las diversas maniobras políticas en torno a la olvidada Castilla.

¿Qué es Castilla? De pronto descubrimos que por azar del oportunismo político es divisible y adicionable. Así, nos encontramos con Castilla-León y Castilla-La Mancha, forzando un regionalismo ficticio. Seguramente, si la imagen de Castilla no se hubiera degradado con estos embrollos políticos, Segovia no hubiera tenido oportunidad de pedir su autonomía uniprovincial. Sin embargo, an-

cos. Lo que en principio era una llamada a la concienciación castellana se torna ahora en un extraño planteamiento que adquiere visos de cantonalismo e insolidaridad. ¿Se trata, entonces, de una acción verdaderamente encaminada a la recuperación de la verdadera Castilla?

La recuperación de la auténtica Castilla es una labor encomiable. ¿Pero el camino de la autonomía uniprovincial de Segovia, será el más adecuado, o más bien no estaremos ante una veleidosa pirueta política? La política es demasiado importante para dejarla en manos de los políticos.

En este momento, cuando ha llegado la hora de la construcción del Estado de las Autonomías, los pueblos de España tienen que reencontrarse a sí mismos. Las señas de identidad específicas de Castilla al igual que León, se remontan a la Edad Media. A partir del siglo XVI y de una forma paulatina lo castellano se confunde con lo español. A Castilla se la identifica con el Estado Español. Y este grave error histórico ha creado una falsa imagen de Castilla, centralista, dominadora e imperialista, que ha sojuzgado a otros pueblos de España.

Sin embargo, muy al contrario, Castilla no ha sido la culpable sino la primera víctima del centralismo español afincado en Madrid.

Desde el siglo XIII, Castilla y León han marchado unidas por el

MIS HORAS DE MECEDORA

¡Obliga a tanto el paro...!—No creyendo lo que me aseguraba Ernesto, yo mismo he tratado de comprobar su veracidad... Y aunque también para ustedes resulta un suceso extraño, hoy puedo confirmarles que es un hecho cierto.

Todo comenzó a causa de un período demasiado prolongado de estar en el paro un amigo nuestro. Casado hace diez años, sin hijos, y con pocas posibilidades de tener un nuevo puesto de trabajo.

Pero, como afortunadamente la mujer aún se mantenía en su colocación, fijada en jornada de mañana y tarde, e incluso favorecida con unas horas extraordinarias que más aumentaban sus ingresos, él se encontraba abligado a permanecer en casa y realizar las principales labores del hogar. Arreglaba las habitaciones, hacía la compra, alguna que otra colada, y obligado se convirtió en un buen cocinero.

Y lo que había empezado por una necesidad, terminó por hacer de nuestro amigo «un amo de casa» tan perfecto, que le llevó a pensar, seriamente, en una colocación que fácilmente podía estar a su alcance.

Si las buenas muchachas de servir estaban tan escasas, según se decía, y las que aún quedaban solicitaban sueldos que a veces nadie podía pagar; que con frecuencia tampoco eran muy constantes en su permanencia en las casas; y cuando les parecía bien dejaban a los señores «compuestos y sin chacha», había que decidirse y correr la aventura.

Examinó las ofertas de hogar que se anunciaban en el periódico y seleccionó, para visitar, dos únicas direcciones.

Y lo que tampoco Ernesto ha podido explicarme, ni por mi parte he conseguido saber, es la cara de asombro que pondría aquel matrimonio, con dos hijos, que solicitaba interna, cuando se presentó a solicitar la plaza nuestro querido amigo. Pero consiguió el puesto. Y hoy son unos señores tan envidiados en su suerte, que todas las amistades, cuando abren la puerta para recibir a quienes contestan a su anuncio, sólo confían en encontrarse con «un amo de casa» tan perfecto, como el que ya conocen.

Lo triste de esta historia, es que nuestra pareja se ve obligada a estar separada y a sólo disponer de los domingos para vivir su matrimonio. Pero, amigos, ¡el paro obliga a tantas cosas!

Y ahora, con tiempo y paciencia, ya sólo saber esperar a otro buen anuncio solicitando externa.

ENRIQUE GARLA

DONAR SANGRE ES SIGNO DE PROGRESO
Y CULTURA

HAZTE DONANTE DE SANGRE



Es un mensaje de la
HERMANDAD DE DONANTES
DE SANGRE DE SEGOVIA



CORREO FILATELICO

Salesianos, cien años en España

Nos resulta imposible incluir en una pequeña crónica lo que ha supuesto la ingente obra de los salesianos en España en este primer siglo de su venida y si nos atrevemos a dejar constancia en esta columna se debe, en primer lugar, a un obligado y sencillo homenaje de gratitud, por ser integrante de la segunda generación de las tres que en nuestra familia hemos recibido las enseñanzas en sus aulas.

Utilizando un símil muy apropiado para esta sección, diremos que el sello que marca a los salesianos y a sus alumnos es el amor a San Juan Bosco y a María Auxiliadora, bajo cuya advocación y patrocinio ha ido des-

filatelia y su poder de difusión permite el recuerdo como ahora veremos.

En 1936, el Vaticano conmemora la Exposición Mundial de Prensa Católica con una serie de ocho valores, en los que el de 0,25 y 0,80 liras, ostentan la figura de don Bosco, y el de 1,25 y 5 liras, la de San Francisco de Sales. En 1957 se conmemora el centenario de la muerte de Santo Domingo Savio con una serie de cuatro valores, figurando en dos sellos el santo y en los otros dos, junto a don Bosco.

Insertamos un sobre con la marca postal del patronazgo de



arrollándose la Congregación para bien de los jóvenes.

Forzoso es referirnos a los salesianos que dejaron profunda huella en Valencia: el padre Viñas, y más próximos en el trato y convivencia, don Recaredo de los Ríos, don Daniel M. Conde, don Juan Martorell, don Agustín, don Jaime Buch y tantos otros que por resumirlos a todos, nos permitimos hacerlo en la venerable figura de don Manuel Pérez, que desde 1918 trabajó incansablemente en Valencia hasta poco antes de su muerte, alcanzando una fecunda ancianidad, pues contaba ya los 91 años.

Y así, de similar manera, podríamos ir citando infinidad de salesianos desparramados en colegios esparcidos por toda la geografía española: incluso referirnos a la infatigable y tesonera labor que han desarrollado en las Misiones, siendo en la Patagonia donde la Congregación ha dejado también una profunda huella, por lo que la Tierra del Fuego, la Antártida e Islas del Atlántico Sur tienen como patrono a San Juan Bosco.

La obra salesiana ha quedado ampliamente reseñada en la

la Antártida y tres matasellos especiales concedidos por la Dirección General de Correos a Ciudadela 1974, Cádiz 1980 y nuevamente en 1982 para el próximo mes de diciembre. Anteriormente los AA. SS. de Huesca celebraron una exposición filatélica, cuyo matasello ostentaba el escudo de la ciudad.

También reproducimos el sello, que conmemorará el centenario de los salesianos en España, el cual se pondrá en circulación el día 16 de diciembre próximo y tendrá una tirada de ocho millones de ejemplares.

No hemos pretendido efectuar un estudio exhaustivo de la iconografía postal y filatélica relacionada con la Congregación Salesiana, pues es muy posible encontrar algún otro material, si algún coleccionista está interesado en recoger todo cuanto hace referencia al mundo salesiano para incorporarlo a una colección filatélica.

La filatelia una vez más pone de manifiesto, que aparte del poder de difusión que tiene, permite que el coleccionista en su fecunda labor creativa, reúna



hechos históricos y de todo tipo en un álbum para su recreo y satisfacción.

JOSE MARIA GOMIS SEGUI

En Muriedas (Santander)

VISITA A LA CASA NATAL DEL CAPITAN PEDRO VELARDE

Cuando el otoño comenzaba a cambiar el paisaje en tonalidades amarillentas, en los arbustos de las riberas y los valles, por otra parte con ese verdor perenne de los prados y campos, nos dirigiamos en viaje turístico individual hacia ese maravilloso pueblo montañoso, llamado Santillana del Mar.

Hubimos de hacer un alto en el camino en Muriedas del Real Valle de Camargo.

Un cartel, al lado de la carretera, nos advertía de la proximidad de una noble mansión: «Museo Etnográfico de Cantabria-Casa de Velarde». La tentación era irresistible. La fuerza de la Historia y la gloria inmarcesible de un héroe de nuestra Guerra de la Independencia fueron como un imán de atracción poderosa.

La finca tiene acceso por un portalón, con el escudo de armas de Velarde. Un jardín romántico rodea la casona solariega de la noble e ilustre familia de los Velarde y Santiyán, oriunda de la monumental villa de Santillana, compuesta por el matrimonio integrado por don José Antonio Velarde y Herrera y doña Luisa de Santiyán, constituyendo la descendencia siete hijos —tres varones y cuatro hembras—, siendo los primeros artilleros por innata vocación militar.

CORTA PERO BRILLANTE VIDA DE UN JOVEN OFICIAL

En el recoleto jardín de la finca, hay un hórreo y un arcaico carro de labranza y en un extremo un hito de piedra, con esta inscripción, orlada por una entredadera:

TRES ARBOLES SIMBOLICOS. MENSAJE A LOS SIGLOS DE LA GLORIA INMORTAL DEL NOMBRE DE VELARDE.

VIAJERO: QUE TU ALMA SE SIENTA TRANSDIDA DE EMOCION AL RECUERDO DE LA GESTA DE MADRID.

2-Mayo-1808-1955

Nace el héroe, en 1779. Estudió Pedro Velarde en Muriedas y allí se prepara para su ingreso en la Academia de Artillería. Ingresó en el Real Colegio establecido a la sazón en el Alcázar de Segovia, contando solamente catorce años, en el de 1793.

Por su buena conducta, aplicación y capacidad para el mando, el 27 de enero de 1798 fue promovido a brigadier de la compañía de cadetes alumnos de la citada Academia, y en 1799 abandonaba Segovia con la categoría de subteniente, pasando a desempeñar su cargo en el denominado entonces Ejército de Castilla. En 1801, don Pedro Velarde actuó valientemente en la llamada «Guerra de las Naranjas», formando en el Ejército de Extremadura, en aquella breve y victoriosa campaña contra Portugal.

El 6 de abril de 1804 es ascendido a segundo capitán y el 1 de agosto de igual año, se le nombra profesor de la Academia de Artillería de Segovia, a los veinticinco años de edad y sólo a los cinco de haber abandonado aquel Colegio; su brillante historial ha de seguir hasta la invasión de las tropas napoleónicas, en que el capitán Velarde se hallaba destinado como secretario de la Junta Superior Facultativa del Cuerpo de Artillería, en Madrid, afecto al Estado Mayor.

El broche final a su corta pero brillantísima carrera militar, es suficientemente conocido con la gesta del 2 de mayo, en que peleando bravamente junto a su compañero Daoiz, ofrendaron su vida por la Patria.

TESTIMONIOS Y RECUERDOS DE VELARDE

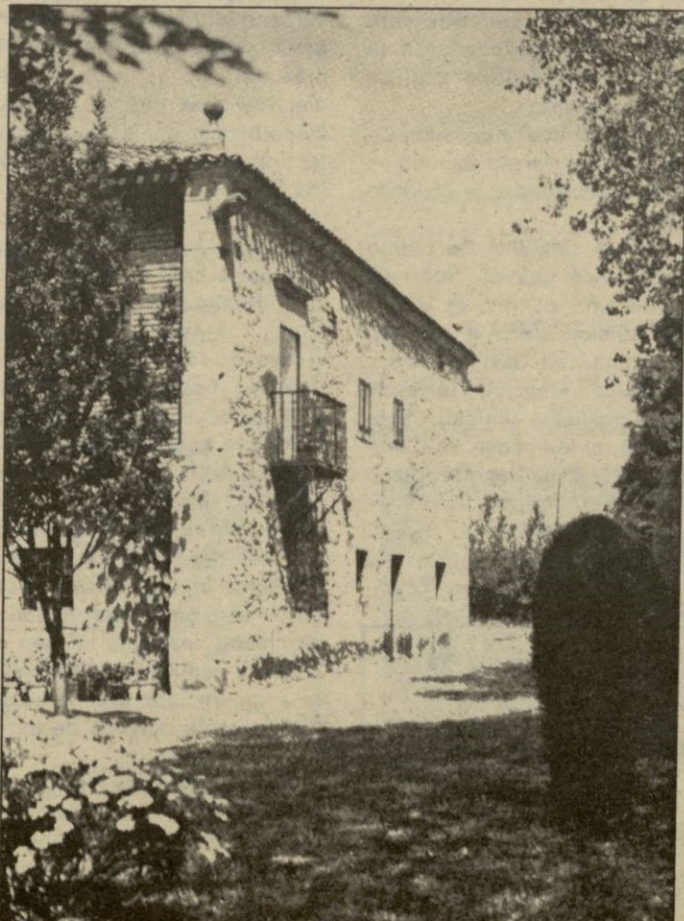
Recorremos la casona ilustre, restaurada con acierto, conservando su carácter de construcción montañesa del siglo XVIII, en la que en parte está dedicada a Museo Etnográfico de Cantabria, y en parte también al recuerdo del glorioso artillero.

En la planta superior, hay una sala y dos alcobas, que pertenecieron a vivienda familiar, en una de las cuales se halla la cama del héroe y una mesita de noche de la época; en la otra, contenido en una vitrina, está la reproducción del uniforme del capitán. Sobre una mesa, varios libros que pertenecieron a la biblioteca de Velarde, así como un sable.

No faltan en la pared, un retrato de Fernando VII, así como reproducciones del nombramiento de brigadier de cadetes del glorioso soldado; de su partida de bautismo y de una de sus cartas, así como algunos dibujos realizados diestramente y un retrato al óleo de don Pedro Velarde, de Cobo Barquero.

Símbolo y recuerdo de un héroe de España.

Antonio Gómez Santos



Fachada del Mediodía de la noble mansión de los Velarde

ELECTRODO INSTALACIONES, S. A.

C/ Buitrago, 13

Teléfonos 42.86.05 - 42.86.06
SEGOVIA