

## MODA OTOÑO-INVIERNO

En la temporada Otoño-Invierno 1981/82, Rodier aparece con una colección extensa, rica y variada, no carente de coherencia cuya principal característica en la gran posibilidad de coordinación tanto en las formas, materias como en el colorido, que permite a cada mujer adaptarlo a su personalidad y crear así su propia forma de vestir.

En cuanto a tendencias de moda Rodier divide su colección en dos grandes temas:

**Tema Ciudad:** Ligero y confortable, de silueta recta y materias suaves; trajes de chaqueta con detalles nuevos y audaces. Aires británicos en su estilo: College; chaquetas cuadros, Kichers... Para la tarde y la noche se acentúa la femineidad en vestidos de crêpe de Chine y crêpe Georgette y camisas con un cierto aire de nostalgia con abundancia de volantes, chorre-ras, encajes, festones y tejidos con efectos dorados.

**Tema Sport:** De silueta generosa y formas amplias, cálidas y envolventes. Materias nobles y mullidas. Abrigos de línea y mullidos. Abrigos de línea «boule» y capas estilo «pastor», el juego de las superposiciones, mezclando prendas de distintas larguras, acompañadas de bufandas, pañuelos, gorros para una moda que no teme al frío.

Un sport de aire refinado en vestidos y túnicas en jersey y Kasha en tonos lisos u originales rayados.

Para el otoño Rodier propone:

**Los vestidos:** Lisos y rayados en jersey de lana y Kasha, con variedad de formas y detalles; vestidos-Pull más cortos en grueso canalé; amplios con manga ranglan o kimono; túnicas para llevar sobre faldas o pantalones; rayados de efecto



diagonal; y los de angora más femeninos y refinados.

**Las superposiciones:** El juego de los distintos largos en pullovers, chaquetas, chalecos, abrigos. Prendas coordinadas en formas y colorido, que ofrecen un abanico de posibilidades de creación a toda mujer, dejándole en libertad para adecuarlas a su forma de ser y crear su moda.

### PUNTOS IMPORTANTES DE LA COLECCION DE OTOÑO

**Los largos:** El largo se sitúa por debajo de la rodilla a excepción de los más audaces vestidos-pull de Kasha, o las bermudas en franela.

**Los detalles:** En pullovers de angora, originales cuellos volante o asimétricos. Grandes cuellos châle en abrigos. Punto con efecto de reversible o acolchado. Juveniles motivos en jacquard con dibujos tapicería, geométrico o abstracto.

**Los colores:** Divididos en cuatro grupos:

**Tonos profundos:** tonos del bosque otoñal, verde abeto, caqui, marrón, burdeos y azul noche.

**Tonos vivos:** Rojo pimentón, azul cobalto, cobre curry, pimienta y violeta.

**Tonos naturales:** blanco, crudo, beige, y todos los grises

Continúa en la Pág. 2

### Los tejidos y su importancia en el vestir de ayer y hoy

Desde las primeras telas de la antigua Sumeria, de cuya reproducción tenemos válido testimonio gráfico, hasta los más sucintos o completos muestrarios actuales, ya una importante diferencia técnica, cuya cuantificación nos llevaría páginas enteras.

Pero no abarcará demasiado espacio reconocer que entre unas y otras telas, va constantemente unida una historia de creatividad. Una expresión que es tanto testimonio de la propia imaginación del hombre, como de las vivencias que le han tocado atravesar. Parfraseando a Ortega, la creatividad para las telas, sería el tejido y su circunstancia.

Por esta simple razón, en todos los tiempos de la historia del hombre y principalmente de la mujer, ha jugado un rol importante, diríamos que vital, la creatividad. Sin la creatividad en los tejidos y en los vestidos y la consiguiente aportación en su imagen, ni Salomé, ni Cleopatra, por ejemplo, y como tantas mujeres no habrían podido pasar a la posteridad, por su sola apariencia física.

Y en este largo camino de la historia del vestir, existen aún hoy, dos grandes dudas, es decir, entre creatividad y variedad. La moda intenta resolver la duda, concentrando el esfuerzo creativo restringiendo la variedad. De ahí viene la regla de oro textil: «concretar para acertar». Que en términos de negocio se traduce por aquello de: saber lo que «va» para así solamente fabricar lo que van a «pedir». Pero la cosa no es tan fácil ni muchísimo menos.

### LOS MUESTRARIOS TEXTILES Y LOS ESTILISTAS

El confeccionista, cliente natural y principal del fabricante de tejidos, precisa disponer de toda la «variedad» disponible en el momento, «dentro» de un «intervalo» o sea «moda», para realizar con ella su «presupuesto estético»: las prendas de su muestrario.

El estilista realizador o artífice de la colección que presentará en su día el confeccionista, tiene que disponer a la vista y en momento óptimo, cuanta más «variedad» «sugere» sea posible. Su sensibilidad quedará impresionada y su mecanismo racional, modulado por la estética, «dictará» su obra: la prenda de vestir.

### LOS SALONES COMERCIALES DE TEJIDOS. LA «MOSTRA»

Por las razones expuestas, nunca un estilista, un diseñador, y mucho menos los «comerciales» (especialistas de relación) dejarán de visitar un salón comercial donde, eso sí, estén los muestrarios

(Continúa en la pág. 2)



BANCO  
OCCIDENTAL

119 oficinas  
a su servicio

En Segovia:

Avda. Fernández Ladreda, 24

En la provincia:

CANTALEJO

CUELLAR

CARBONERO EL MAYOR



# MODA OTOÑO-INVIERNO

## Colección del pret-a-porter francés

¡Moda para todas! Mezclas creativas de tejidos, superposiciones, escoceses, jacquards, y mucho color. La silueta es amplia. Todo se mueve, se desliza, vuela y da vueltas. El vestir es voluminoso, gracioso, enfático, teatral, envolvente y desenvuelto. Al lado de la amplitud, surge una silueta más elegante, alargada y estilizada, pero muy suave y siempre llena de movimiento. Una moda que responde a todos los caprichos. Moda seria y moda para reír. París lanza un desafío, lanza ideas nuevas, las cuales serán reinterpretadas y fuente de inspiración antes de que lleve la moda a la calle.

### LAS GRANDES TENDENCIAS

- Las superposiciones.
- Los escoceses.
- Los abrigos largos.
- Las capas llenas de movimiento.
- La tradición renovada.
- Teatro e historia.
- Miles de smokings.

### LAS SUPERPOSICIONES

La nueva tendencia, la más importante, la que cambia totalmente la silueta: las superposiciones. Corto sobre largo, largo sobre corto. Un tejido sobre otro, en contraste o superposición. Un escocés coordina con otro escocés. Dos abrigos: uno sobre el otro, uno con mangas otro sin ellas.

Túnicas sobre faldas. Faldas muy largas y amplias sobre pantalones en todas las colecciones.

Faldas rectas, mini, sobre pantalones ajustados en el bajo. Vestidos sobre pantalones. Todo ello: se incluye en la tendencia de las superposiciones. Hay capas amplias, impetuosas, sobre tres o cuatro piezas ligeras que se superponen entre sí. Twin-sets. Largos cardigans sobre vestidos mini. Superposiciones de largos abrigos de proporciones generosas y conjuntos de tres piezas. Por todas partes se ven superposiciones. Cada época y cada estilo tiene las suyas ya sea «tradicional» o «teatral».

### ESCOCESES CON GARRA

Se juega con los escoceses, en shetland de lana, en tejido de lana peinado, tipo manta, en franelas y muselinas. Hermosos y grandes escoceses llenos de color y muy audaces. Son escoceses tradicionales con un estilo muy colegial. Pero el invierno 1981-1982 propone nuevos cuadros, que juegan entre sí, en colores que no siempre coordinan. Escoceses gigantes, cuadros pequeños... A los escoceses no se les escapa una sola penda: se ven en abrigos, chaquetas, blusones, vestidos, túnicas, faldas...

### LOS ABRIGOS LARGOS

Vuelven al fin los abrigos, en todos los estilos. Fuera el abrigo estructurado. Todo es supe y con movimiento. Hay abrigos largos estilo trench muy flotantes, sobretodos de corte muy amplio, abrigos de estilo de-

portivo inglés, en tejidos de lana masculinos como tweeds, cuadros, espigas, escoceses, y príncipe de Gales. Como color: el beige, el negro y el blanco. También se da el estilo rústico berébere. Abrigos amplios, largos, con formas muy sencillas, de colores naturales que van desde el blanco crudo hasta el gregio y los marrones tierra. Tejidos de aspectos artesanal, tweeds, lana aterciopelada, shetland y loden. Abrigos también de línea ajustada en el alto, con cinturón, de falda amplia hasta la pantorrilla.

### CAPAS DE GRAN MOVIMIENTO

Hay en todas las colecciones. Estilo ciudad - deportivo, en tweeds de colores naturales, loden, paño y franelas de pura lana virgen. Estilo Beréber en tejidos rústicos, alpaca peinada, shetlands y tricot. Estilo bucanero en paño satinado y franelas. Capas sencillas, capas con capucha, grandes capuchas, capas estilo peregrino, capas y dobles capas, teatrales, generosas, amplias y llenas de movimiento.

### LA TRADICION RENOVADA

Tejidos de siempre utilizados de una forma nueva. Los clásicos son redescubiertos, vueltos a pensar y a combinar.

La ciudad y el campo. — El vestir propio para un día de campo aparece en la ciudad. La caza, la pesca, el golf y la equitación marcan en el vestir de los ciudadanos. Los pantalones cambian el aspecto del traje: knickers, bermudas, pantalones hasta el tobillo, pantalones de gaucho. Mil maneras de llevar los viejos clásicos: Se mezclan relieves y dibujos. Superposiciones.

Los nuevos sastres: Esbeltos, fluidos, rectos, al mismo tiempo que flexibles. La más actual de las chaquetas desciende hasta mitad de la pantorrilla. Aparece en todas las colecciones, en un conjunto muy clásico o en un conjunto de fantasía. La nueva chaqueta del sastre se realiza en tweeds, en jersey de lana, franela y gabardina.

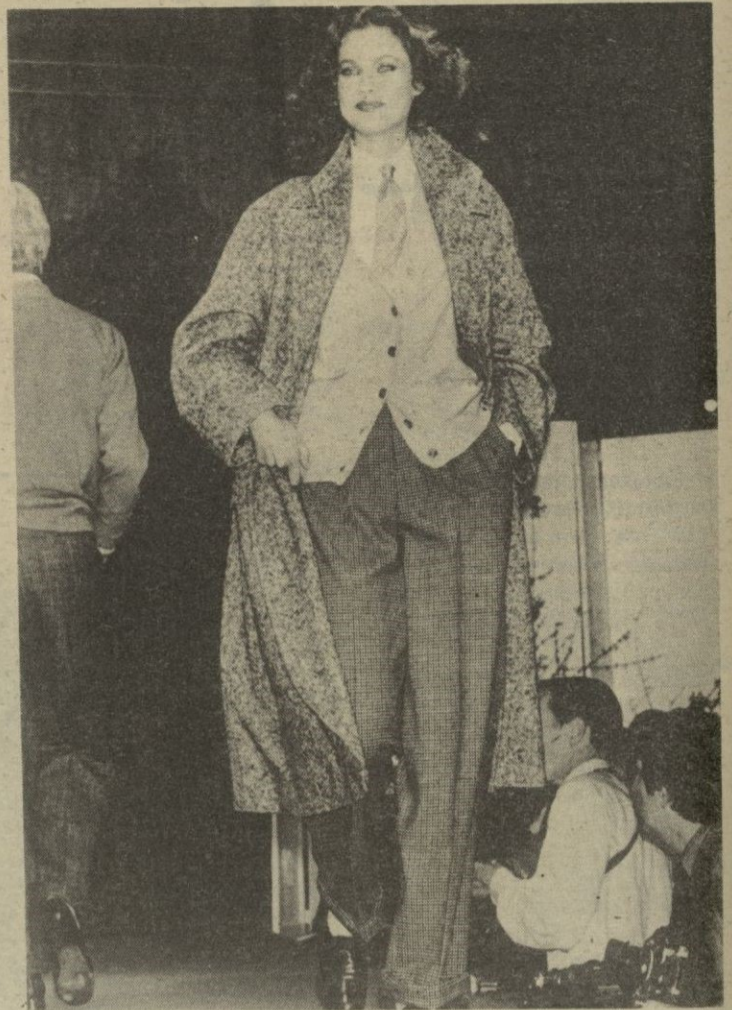
### HISTORIA Y TEATRO

El llamado vestir «teatral» evoca referencias históricas, bíblicas, medievales y berébere. El Este va al encuentro del Oeste en vestimentas de inspiración Oriental y de Europa Central, con amplias superposiciones, colores vivos y el juego de dibujos. El bucanero parece salir directamente de los films de Cecil B. De Mille. ¡Disfranzarse es un placer! Un nuevo romanticismo...

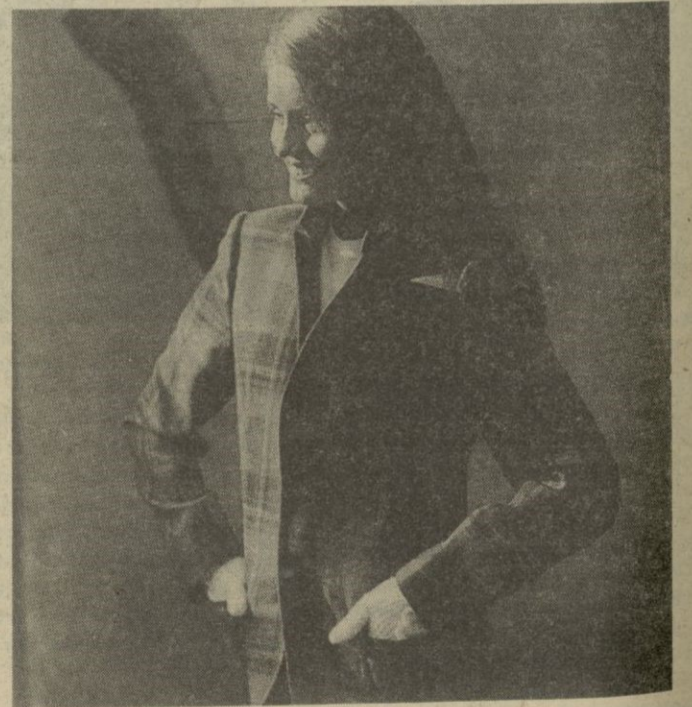
### MILLONES DE SMOKINGS

El smoking es una necesidad, un «must», para la noche. El smoking negro, en fino satén de pura lana virgen, en gabardina pura lana virgen, con mucho brío y gran destello. Nos convertimos en Fred Astaire y Ginger Rogers...

M. L.



Ralph Lauren: Estilo masculino/suavizado. Por encima un abrigo en tejido de pura lana virgen gris, cardigan amarillo de cachemire y pantalones clásicos de pata de gallo enrollados al tobillo.



## MODA RODIER

Viene de la Pág. 1

El Prêt-à-Porter:

(antártico, bronce, plata, plomo).

Las materias: Suaves, cálidas y ligeras tanto en el tricot como en el Prêt-à-porter de este otoño 1981.

El tricot: El Kasha: materia exclusiva y fundamental en la colección Rodier, presentada en gran variedad de gruesos, mallas y dibujos.

La pura lana: que se combina muy bien con las franelas.

El Angorod: Para una línea de pullovers muy refinada y femenina.

El moharod: que propone una silueta ligera y generosa en abrigos y chaquetones.

El algodón y la flanela: en lisos, estampados escoceses y de motivos corbata.

Las franelas y sargas de lana: para faldas, bermudas, pantalones y faldas pantalón.

La lana y el jersey ligero: Etamines para juveniles conjuntos, jersey de lana mezclado con angora, en simple jersey liso o rayado en la colección de vestidos.

Destaca ante todo el continuo y repetido éxito en la coordinación de materias y colores.

Los accesorios: Cinturones, medias de lana, gorros y pañuelos coordinados a los tonos de la colección, que enriquecen aún más el amplio espectro de combinaciones con las que cuenta la colección Rodier de este Otoño.—R.P.R.

## LOS TEJIDOS Y SU IMPORTANCIA...

(Viene de la pág. 1)

de la temporada. Y si el salón no existe, para cubrir el ciclo vital, habrá que crearlo.

Y exactamente este mismo fenómeno ha sucedido en España. En un tiempo, por los años sesenta tuvimos la Lonja Textil. Por varias razones, entre ellas la incompreensión de unos y otros del esquema relacional-comunicación «tejido-estilista» «diseñador textil-prenda», dejamos caer la Lonja. Y luego al cabo de poco se fundó la Escuela de Diseño Textil. Pero entretanto había desaparecido el «ágora», el centro de la relación, el Salón de Tejidos.

Hoy hay que saludar nuevamente con gozo. Luego de algunos escaresos a través de «Moda del Mediterráneo», la aparición de la «1.ª Mostra de Tejidos», con el contenido y el mensaje de siempre: tejidos con imaginación, tejidos para hoy, tejidos para vestir.

### LOS «CUARENTA» DE LA 1.ª MOSTRA DE TEJIDOS

No importa mucho la cantidad, lo que vale es el «gesto», pero si hubiesen sido muchos más, mejor. De todos modos, no podrá dejar de comentarse la «valentía» textil de Adimte. Cuando, aparentemente cuesta menos quedarse en casa, los tejedores salen; cuando parece más económico restringir colección, los tejedores presentan «variedad»; cuando todo el mundo anda en greña con la «creatividad» de lo «simple» Adimte responde con sus colecciones.

Son los industriales que han comprendido que había que volver a iniciar la batalla en pro de una feria textil y la montan. Porque en esta lucha comercial sin cuartel que se avecina, ¿quién no es capaz alineando sus muestrarios, de sensibilizar a su clientela?

Parece ser, que si ya hoy, nada es igual que antes y todo lo diferente que no iba a pasar, sucede, cabe que sean los adelantados de hoy los que dominen el mañana. Porque en textil, como en tantas otras cosas, el mañana, es ya, hoy.

Pero la moda, criatura imperecedera —viene de la creatividad— e igual permanece desde el fleco de la capa de los reyes hititas hasta el reluciente terno del último galáctico.—M.H.T.



# Programas de TVE

Semana del 27 septiembre al 3 octubre

## ESTUDIO 1

LA PROGRAMACION QUE SE OFRECERA LOS VIERNES A LO LARGO DEL MES DE OCTUBRE, ES LA SIGUIENTE:

DIA 2

Título: «El mercader de Venecia», de W. Shakespeare. Realizador: Alberto González Vergel. Intérpretes: Luis Prendes, Agata Lys, Antonio Jabalea, Fernando Cebrián.

DIA 9

Título: «Los peces rojos» Autor: Jean Anouilh. Realizador: Luis María Güel. Intérpretes: Mercedes Samprieto.

DIA 16

Título: «Las viejas difíciles». Autor: Carlos Muñoz. Realizador: Alfredo Castellón. Intérpretes: Julieta Serrano, Gerardo Maya, Cándida Losada.

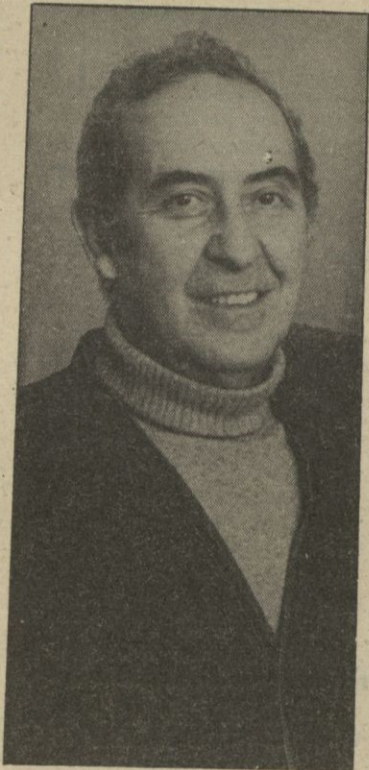
DIA 23

Título: «Desde lostiempos de Adám». Autor: John Priesley. Realizador: Cayetano Luca de Tena. Intérpretes: María Luisa Merlo, Manuel Tejada, Luisa Armenteros, Jaime Blanch, Chelo Vivares, Eduardo Martínez.

DIA 30

Título: «El pelicano». Autor: Augusto Strindberg. Realizador: Francisco Abad. Intérpretes: Irene Gutiérrez Caba,

Tina Sainz, Manuel Galiana, Paloma Pagés.



Luis Prendes

Un servicio de EL ADELANTADO DE SEGOVIA a sus lectores

Los lunes, en la emisión de noche, nueva serie:

### «DE CARNE Y HUESO»

La historia de un joven aspirante a boxeador

A partir del 28 de septiembre dará comienzo, en la programación nocturna de los lunes —de nueve y media a diez y media— la emisión de una nueva serie. Se trata de «De carne y hueso», producción norteamericana —Paramount Television— que consta de cuatro episodios, de una hora de duración cada uno, basada en el best-seller escrito por Pete Hamill.

Incapaz de cortar sus vínculos emocionales con el marido que la abandonó, la atractiva Kate Fallon va sin rumbo de ciudad en ciudad y de hombre en hombre al tiempo que cuida de su hijo Bobby, la única persona que significa algo para ella.

Bobby llega a la adolescencia convertido en un ser irritable y difícil, cuyas peleas callejeras le hacen ir a parar a la cárcel. Su natural habilidad para la pelea es descubierta por un manager que desea hacerle triunfar, pero los fuertes lazos emocionales que atan a Bobby y a su exigente madre convierten su sueño de llegar a ser un campeón en una pesadilla de emociones en conflicto.

La serie dirigida por Jud Taylor con guión de Eric Bercovici, cuenta entre sus intérpretes con Suzanne Pleshette, Tom Berenger, Mitchell Ryan, John Casavetes, Kristen Griffith y Denzel Washington.

### «LILLIE»

UNA HISTORIA DE AMOR EN LA CORTE INGLESA

A partir del 28 de septiembre, lunes, y una vez finalizados los episodios de «Una historia de amor», dará comienzo, dentro del «telefilm seriado» de la sobremesa, la emisión de «Lillie», producción británica de la London Weekend Television que consta de 13 capítulos, de una hora de duración cada uno. La serie se centra en la vida de Lillie Langtry (1853-1929), la mujer que fue amante del Príncipe de Gales —más tarde Eduardo VII—.

Cuando Lillie se convirtió en amante de Bertie, por entonces Príncipe de Gales, pareció haber alcanzado la cima del éxito. Sin embargo, en muchos aspectos, su relación con el heredero del trono británico marcó sólo el inicio de una extraordinaria, escandalosa y atrevida serie de aventuras, en abierto desafío a la moralidad admitida, impuesta por la sociedad victoriana y eduardina.

Lillie llegó a Londres como una intrusa, para perfeccionarse en el arte de las cortesanas y ocupar un lugar en las más importantes mesas de la tierra. Tan vertiginosa fue su sensación a favorita real que se ganó el corazón de Bertie —el Príncipe de Gales— antes de que la mimada camarilla de las bellezas de sociedad pudiera cerrar filas frente a ella y excluirla.

Cuando, por último, se enfrentó a la humillación y la ruina, Lillie desconcertó a todos una vez más y continuó haciendo y perdiendo varias fortunas, al tiempo que manipulaba a toda una legión de amantes, sin perder ni su ingenio ni su osadía.

¿Cuál fue el secreto de su in-

comparable éxito? ¿Cuáles fueron sus temores? ¿A quién amó realmente? Las penas, escándalos, lágrimas, caprichos, enredos y complicaciones que se encuentran detrás de los documentados hechos de su vida forman la trama de esta serie realizada por la London Weekend Television.

#### UNA CUIDADOSA PRODUCCION

El diseño y los elementos artísticos y decorativos han jugado un importante papel en la producción de «Lillie». Los autores de la serie han llevado a cabo una concienzuda investigación en el color, estilo, arquitectura, sabor y moda de la época, para asegurarse una estricta veracidad en pantalla. El resultado ha sido una magnífica evocación del último gran período de opulencia a gran escala conocido en Inglaterra.

Detrás de cada escena de «Lillie» se encuentra toda una historia de trabajo en equipo, inspiración y artesanía. No se han escatimado gastos a la hora de recrear, tanto en estudios como en exteriores, la atmósfera, grandeza y opulencia de la época de Lillie Langtry. Un elenco compuesto por más de mil artistas —ciento cincuenta en papeles principales—, bajo dirección de John Gorrie, Christopher Hodson y Tony Wharmby.

Estos son algunos de los protagonistas de la serie:

Lillie Langtry, Francesca Annis. Edward Langtry, Anton Rodgers. Bertie, Príncipe de Gales, Denis Lill. Oscar Wilde, Peter Egan. Patsy Cornwalli-West, Jeannie Linden. El padre de Lillie, Patrick Holt.

## «FICCIONES»: Nueva serie dramática que se emitirá los jueves por la noche

El próximo jueves, por la Primera Cadena y a partir de las 23,30 horas, Televisión Española comenzará la emisión de una nueva serie dramática que llevará por título general el de «Ficciones». Cada programa tendrá una duración de media hora y en él se presentará la obra de un autor inédito en TVE, con un lenguaje teatral pensado para el medio televisivo.

### «DE CUATRO ESTRELLAS»

La primera obra integrada en «Ficciones» será la titulada «De cuatro estrellas», original de Alvaro Lion Depetre, interpretada en sus principales papeles por Concha Cuertos, Antonio Irazo,

Fernando Hilbebk y Marisa la Hoz. La realización corresponde a Manuel Ripoll.

#### LENGUAJE TELEVISIVO

— Ripoll, ¿qué cuenta «De cuatro estrellas»?

— La tesis desarrolla el problema del aburrimiento entre los componentes de un matrimonio. Es difícil contar el guión de una obra sin descubrir el final de la misma. En resumen, no desvelo nada, es el tema de la falta de comunicación entre una pareja. La rutina lleva a los protagonistas a una situación sin posible salida. Las soluciones se reparten en-

tre la separación, el divorcio o simplemente con aguantarse y continuar. El final, —no se olvide que es una comedia—, es feliz. Me disculparé por no contarle cuál de las tres soluciones es la elegida por la pareja protagonista.

— La condición de obra y autor inédito para el medio, ¿supone una dificultad para el realizador?

— En absoluto. Tenga en cuenta que esta serie, y por lo tanto esta obra en concreto ha sido pensada para televisión. Tanto los diálogos como la acción fueron ideados para el lenguaje televisivo.

## RTVE costará 40.000 millones en 1982

Madrid.— El proyecto de presupuesto de RTVE para el año próximo, presentado al Parlamento asciende a 40.000 millones de pesetas, un 18 por ciento más el año 1981.

La fuente de financiación más importante de RTVE es la publicidad que cubre el 80 por ciento de los gastos, mientras que la participación del Estado en el ente público será de 6.700 millones de pesetas.

En el proyecto se especifica que 2.000 millones de pesetas serán destinados al Mundial 82 y 5.000 millones a gastos de producción de programas, aunque en el proyecto no se hace ningún tipo de explicación acerca de los objetivos de Televisión Española.

Según el último informe del gabinete de «Investigación de Audiencias» que depende de la propia TVE la mayor parte de los españoles considera que la programación actual es mediocre, aburrida y conservadora.

La audiencia media de la primera cadena es de diecinueve mil espectadores diarios, en su mayoría agrupados en torno a su aparato entre las 10 y las 12 de la noche.

En el informe no se deja recoger la opinión de aquellos españoles que coinciden con el ministro de Cultura en que TVE es ahora «más inmoral», y de los que consideran que el mejor informativo durante el primer semestre de 1981 fue el que dirigiera el cesado Ignacio Gabilondo.— U.A.





**PRIMERA CADENA**

10,15, CARTA DE AJUSTE.

10,29, APERTURA Y PRESENTACION.

10,30, HABLAMOS.

11,00, EL DIA DEL SEÑOR.

12,00, GENTE JOVEN.

13,00, TIEMPO Y MARCA.

Motociclismo. Campeonato de España de Velocidad.

14,30, INFORMATIVO.

15,35, TOM SAWYER.

16,05, BILLY JOY Y SU MONO.

«Blancanieves y las siete camioneras» 1.ª parte

Blancanieves, Tommy y Leather, tres jóvenes camioneras, son contratadas para realizar el transporte de un cargamento de huevos. Hammer, camionero de la Compañía Highball, decide hacerlas fracasar y con su camión las echa de la carretera. Blancanieves, debido al accidente, pierde el seguro de su camión y no podrá pagar los próximos plazos. Billy Joe trata de ayudar a sus compañeras.

17,00, DOCUMENTAL.

17,55, EXTERIOR DIA.

18,25, NOMBRES DE AYER Y DE HOY.

18,50, LA DANZA.

19,15, AVANCE INFORMATIVO.

19,20, EL DETECTIVE NERO WOLFE

«Wolfe al acecho»

la policía despierta a Nero a altas horas de la madrugada para comunicarle que su ayudante Archie ha sido asesinado y que han logrado detener al asesino, cuando el detective va a identificar a su ayudante descubre que no es Archie el hombre muerto, sino el presunto asesino.

20,15, TOME LA PALABRA.

20,30, VAMOS A VER.

21,00, NOTICIAS.

21,20, TERTULIA CON...  
22,05, REVISTA DE TOROS.

22,35, DEPORTIVO.

23,35, ENREDO.

Episodio n.º 11

Burt, que ha vuelto del psiquiatra completamente convencido de su inocencia en la muerte del primer marido de su esposa, prepara eufórico su relanzamiento matrimonial con Mary. Cuando ya todo parecía dispuesto para conseguir tan esperada meta, un ruido en el salón interrumpe el prelude: ambos quedan temerosos de que algo pase abajo. Un hombre enmascarado se halla allí y ambos, convencidos de que es de nuevo Danny, se precipitan a abrazarlo.

24,00, DESPEDIDA.

**SEGUNDA CADENA**

15,15, CARTA DE AJUSTE.

15,28, APERTURA Y PRESENTACION.

15,30, EL INCREIBLE HULK.

«Noche de cautiverio»

Debido a irregularidades descubiertas en el inventario, David Tanner, que trabaja en unos grandes almacenes, es considerado como sospechoso. Mientras trabaja haciendo horas extraordinarias, se comete un robo cuyas circunstancias hacen que las dudas que sobre él recaen se vean aumentadas y se le considere el verdadero autor de los delitos.

16,15, DIBUJOS ANIMADOS.

16,30, MAS ALLA.

17,00, LOU GRANT.

«Píldoras»

Una sobredosis de píldoras produce la muerte a una muchacha amiga de Peter, un joven paciente del Dr. Bouham. Rossi investiga la procedencia de los medicamentos y gracias a la

ayuda de Peter descubre que el Dr. Boubom con la conformidad de un farmacéutico llamado Kwasman son los que facilitan a más de doscientos jóvenes la droga.

18,00, FESTIVAL TV.

19,00, FUTBOL.—  
ENCUENTRO EN ESPAÑA.

20,00, EL TESTIGO.

21,00, MEMORIAS DEL CINE ESPAÑOL.

22,00, LARGOMETRAJE.

«La gran evasión»

En un campo de prisioneros de las Fuerzas Aéreas Alemanas, el Alto Mando del Reich ha reunido a todos los oficiales aliados, prisioneros que tienen en su historia varias fugas de campos de concentración. Son todos consumados expertos en huidas, reunidos en un recinto especialmente ideado como inexpugnable. Inmediatamente a su llegada, los prisioneros, perfectamente organizados, comienzan los preparativos de una fuga masiva.

00,50, DESPEDIDA Y CIERRE.



**PRIMERA CADENA**

14,15, CARTA DE AJUSTE.

14,28, APERTURA Y PRESENTACION.

14,30, PROGRAMA REGIONAL SIMULTANEO.

15,00, CRONICA 3.

16,05, LILLIE.

«Emilie»

Emilie es una joven de 17 años de carácter alegre e independiente. Tiene seis hermanos y juega, monta a caballo y viste como ellos. Un buen día el yate de un caballero encalla en la costa y es ayudado por la familia Le Breton, padres de Emilie, y la joven queda impresionada

por la personalidad de este hombre, mayor que ella, su don de gentes y su conocimiento mundano. Edward Langtry, que ha dado una fiesta en su yate para celebrar la boda de un hermano de Emilie y como agradecimiento a la familia por la ayuda prestada, queda prendado por la belleza de Emilie, y le ofrece matrimonio.

17,00, DESPEDIDA Y CIERRE.

18,15, CARTA DE AJUSTE.

18,30, APERTURA, PRESENTACION Y AVANCE INFORMATIVO.

18,35, LA COMETA BLANCA.

19,00, EL LIBRO GORDO DE PETETE.

19,05, POPEYE.

19,30, MATT Y JENNY.

«En busca de un hogar»

Matt y Jenny Tanner, viajan junto a su madre rumbo a Nueva Escocia. Pocos días antes de embarcar en Inglaterra murió el señor Tanner y la familia acordó dirigirse al Nuevo Continente para reunirse con William Tanner, hermano del padre. Durante la travesía, la fiebre termina con las pocas energías que sostenían a la señora Tanner, los dos chicos cuando llegan a puerto ayudados por un grumete logran desembarcar, para evitar ser devueltos a Inglaterra, como pretendía el capitán.

20,00, INFORMATIVO JUVENIL.

20,25, CONSUMO.

21,00, TELEDIARIO.

21,35, LAS TRIBULACIONES DEL JUEZ FRANKLIN.

«La derrota de Necki»

Der Necki, el abogado defensor de un individuo acusado de provocar un incendio, muy conocido en los medios judiciales por su peculiar forma de actuar, logra descomponer de tal forma al juez Franklin que éste increpa duramente al abogado Der Necki; la conducta del juez lleva consigo la consiguiente investigación por parte del Comité Disciplinario.

22,05, BLANCO Y NEGRO.



**Gran oferta ALDI del día  
28-9-81 al 10-10-81**

	P.V.P.
Aceite Oliva 1º, litro	151
Aceite girasol, Gl. 5 litros	650
Arroz Sos, 1 kilo	64
Eko, 150 gramos	122
Chocolate Suchard Milka, leche, 150 gramos	65
Chocolate Suchard Avellana, 150 gramos	72
Chocolate Suchard Almendra, 150 gramos	76
Galletas Tuc, 108 gramos	28
Margarina Artua, 1/4 kilo	56
Lentejas Los Arcos, 1 kilo	116
Cacahuet San Francisco, frasco 180 gramos	107
Fabada asturiana Litoral, 1 kilo	155
Sopas surtidas Gallina Blanca	31
Tomate natural Ceci, 1 kilo	41
Guisantes Cibón, 1/4 kilo	20
Melocotón, 1 kilo, Bagel	84
Espárragos, 1/2, Asin, 16/20	145
Aceitunas rellenas El Serpis, 300 gramos	59
Anís Mono, litro	254
Cañac Veterano, litro	253
Ginebra Larios, litro	285
Ron Bacardy, litro	335
Quina Santa Catalina, litro	105
Detergente Colón, barril 5 kilos (CON VALE 100 PESETAS)	515
Lejía Pepín roja, litro	20
Papel higiénico Cel duplo	46
Vin Limpiahogar, litro. P. V. 99 pesetas	91
Lavavajillas los tres siete, 1 litro	46
Centella 18 onzas	161
Insecticida Bloom, 600 c. c.	161
Insecticida Bloom, 1.000 c. c.	229
Servilletas Cel, paquete 50 unidades	33

NOTA.—Tenemos a su disposición las secciones de carne y fruta a los precios más baratos.

**INCAL**

**AGUA CALIENTE Y CALEFACCION  
CON TODO TIPO DE COMBUSTIBLES**

Pedro de Fuentidueña, 13  
SEGOVIA

Teléfonos 429718  
423963



22,35, DE CARNE Y HUESO.

Episodio n.º 1

Bobby Faldon es un joven irlandés que vive en Chicago, junto con su madre Kate, sobreviviendo gracias a un trabajo medianamente remunerado en una fundición. Un día lluvioso y frío, al salir del trabajo junto con su compañero Kirk Hillard, entran en un bar a tomar una cerveza. El dueño del establecimiento, al ver que Kirk es negro, ignora a ambos jóvenes incluso los parroquianos ven con desprecio su presencia. Dos policías fuera de servicio que entran en el bar comprenden la tensa situación con evidente partidismo y ocurre lo inevitable: se desata la pelea, y ambos chicos van a la cárcel. Bobby entra en el gimnasio de la cárcel y hace sus primeros ensayos como boxeador. En realidad lo único que hace es pegar con fuerza. Pero hay alguien que ha visto en el muchacho algo más que un pegador.

23,35, MANO A MANO.

24,00, AL CIERRE.

00,15, DESPEDIDA.

**SEGUNDA CADENA**

19,30, CARTA DE AJUSTE.

19,43, APERTURA Y PRESENTACION.

19,45, NOTICIAS 2.

20,00, DIBUJOS ANIMADOS.

20,30, DOCUMENTAL.

21,14, CINE CLUB.

«Los jueves milagro»

El balneario de Fontecilla ha dejado de atraer a los reumáticos que tradicionalmente acudían a tomar sus aguas, y las fuerzas vivas de la localidad deciden que San Dimas se «aparezca» a un alma inocente —en este caso al tonto del pueblo—, porque están seguros de que al conocerse el prodigio, Fontecilla se convertirá en una nueva Fátima. De protagonizar el milagro se encargará don José, por su parecido físico con la imagen del santo que hay en la iglesia del pueblo. Y San Dimas realiza su primera «aparición»...

22,45, HORIZONTES.

23,15, NOTICIAS 2.

23,30, POLIDEPORTIVO.

24,00, DESPEDIDA Y CIERRE.



**PRIMERA CADENA**

14,15, CARTA DE AJUSTE.

14,28, APERTURA Y PRESENTACION.

14,30, PROGRAMA REGIONAL SIMULTANEO.

15,00, CRONICA 3.

16,05, LILLIE.

«La señora Langtry»

Edward se lleva a Lillie lejos de Jersey después de la boda. Prácticamente la ignora durante todo el día y no pasan la noche juntos. Llegan a la casa de Edward en Southampton y el comportamiento del nuevo esposo deja asimismo mucho que desear. Lillie espera que el matrimonio con un hombre rico le proporcione la libertad y posición que nunca podría esperar en Jersey. Pero su desencanto aumenta aún más al comprobar que su marido está prácticamente arruinado y que tendrán que vender algunos de sus bienes para sobrevivir. Sin embargo la belleza y encanto natural de Lillie harán que inesperadamente se abran muchas puertas para el matrimonio Langtry.

17,00, DESPEDIDA Y CIERRE.

18,15, CARTA DE AJUSTE.

18,30, APERTURA, PRESENTACION Y AVANCE INFORMATIVO.

18,35, LA COMETA BLANCA.

19,00, EL LIBRO GORDO DE PETETE.

19,02, VIDA DE ESTUDIANTE.

«Las voces del silencio»

Elizaberth Logan convence a Hart para que asista con ella a la defensa que debe hacer de

Eric Ryerson, un conocido activista político. La vista se celebra dos días más tarde y el resultado es un estrepitoso fracaso para Logan.

20,00, NOMBRES DE AYER Y DE HOY.

20,25, UN MUNDO PARA ELLOS.

21,00, TELEDIARIO.

21,35, DALLAS.

«Supervivencia»

Una fuerte y aparatosa tormenta precipita el avión de los Ewing, en el que viajan solos Bobby y J.R., en una zona pantanosa.

Las mujeres, que desconocen la suerte que les ha deparado el accidente, tratan por todos los medios de ocultar la noticia al patriarca «Jock», considerando lo reciente de su operación de corazón.

23,35, HOMENAJE A LA PINTURA.

24,00, AL CIERRE.

00,15, DESPEDIDA.

**SEGUNDA CADENA**

19,30, CARTA DE AJUSTE.

19,43, APERTURA Y PRESENTACION.

19,45, NOTICIAS 2.

20,00, LOS CHICOS DEL 47 A.

«El viejo tío Pat»

Un viejo y testarudo irlandés que pretende ser el tío de los chicos se establece en su casa y le proporciona en principio una gran alegría. Pero el viejo tío les empieza a resultar pesado con sus historias y sus viajes que sabe adornar perfectamente con aventuras increíbles.

20,30, RETRATO EN VIVO.

21,30, ANIMACIÓN PARA ADULTOS. DR. BUHO.

21,45, ARRIBA Y ABAJO.

22,35, CERAMICA POPULAR ESPAÑOLA.



**HOTEL GRAN VIA**  
\*\*\*\*

FIN DE SEMANA EN SEGOVIA  
EN EL HOTEL MAS MODERNO Y MEJOR SITUADO  
(Consulten precios)

Aire acondicionado en todas las habitaciones

Paseo de Ezequiel González  
Tel. 42 73 61 (5 líneas)

22,45, FLAMENCO.

23,15, NOTICIAS 2.

23,30, POLIDEPORTIVO.

24,00, DESPEDIDA Y CIERRE.



**PRIMERA CADENA**

14,15, CARTA DE AJUSTE.

14,28, APERTURA Y PRESENTACION.

14,30, PROGRAMA REGIONAL SIMULTANEO.

15,00, CRONICA 3.

1605, LILLIE.

«El lirio de Jersey»

Lillie consigue convencer a Edward para que permanezcan en Londres. La joven es desde el primer momento una sensación en todas las reuniones y bailes a los que acude. Artistas, escritores y políticos se disputan el honor de su compañía. Su retrato pintado por Frank Miles es exhibido en un escaparate de Londres y causa verdadero revuelo. Lillie por su parte va ganando confianza en sí misma y cada reunión social a la que acude es para ella fuente de información e interés. Edward Langtry, no comprende ese repentino interés despertado por su esposa y no le da importancia. En realidad él es un invitado de compromiso al que nadie presta la menor atención.

17,00, DESPEDIDA Y CIERRE.

18,45, CARTA DE AJUSTE.

18,30, APERTURA, PRESENTACION Y AVANCE INFORMATIVO.

18,35, LA COMETA BLANCA.

19,00, EL LIBRO GORDO DE PETETE.

19,02, LOS SIETE DE BLAKE.

«Objetivo Saurian Major»

Como los tres compañeros rescatados casi han

completado la tripulación de la nave, deciden poner rumbo a Saurion Major, donde la Federación ha establecido un enorme complejo de telecomunicaciones para facilitar la persecución y captura de rebeldes o desertores. Su viaje se ve interrumpido por la aparición de una extraña nave estacionada en el espacio. Antes de dirigirse a su destino deciden investigar.

20,00, ¿UN MUNDO FELIZ?

20,25, RAICES.

21,00, TELEDIARIO.

21,35, SESION DE NOCHE.

«Cuerpo y alma»

Charley Davis es un joven de los muchos que se sienten atraídos por el boxeo. Sus muy particulares razones y en especial su ambición y deseo de prosperar a cualquier precio le hace romper con las presiones sociales y sobre todo, con la firme negativa de su madre. Tras empezar como simple aficionado, se va imponiendo por la fuerza de sus puños, consiguiendo alcanzar la categoría profesional. Pero una vez en ella, cae rápidamente en manos de la mafia que maneja y vive a costa de los púgiles. En muy poco tiempo, el antes ambicioso y decidido Charley Davis es un hombre amargado, cuyos actos —y cuya vida— no dependen para nada de su propia voluntad.

23,40, VIVIR CADA DIA.

00,05, AL CIERRE.

00,20, DESPEDIDA.

**SEGUNDA CADENA**

19,30, CARTA DE AJUSTE.

19,43, APERTURA Y PRESENTACION.

19,45, NOTICIAS 2.

20,00, CUENTOS.

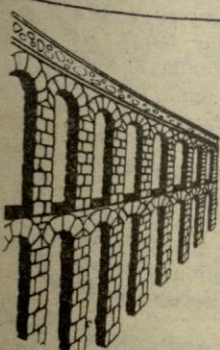
20,30, ENTRE DOS LUCES.

21,00, OPERA.

23,15, NOTICIAS 2.

23,30, POLIDEPORTIVO.

24,00, DESPEDIDA Y CIERRE.



DE LA SIERRA SEGOVIANA

**CELESE**

LECHE PASTEURIZADA  
LA LECHE MAS NATURAL  
UN PRODUCTO SEGOVIANO  
AL SERVICIO DE SEGOVIA



ESTRENE UN COCHE USADO EN:

**GARAJE SOUSA, S. A.**

Ezequiel González, 28 - Tel. 42 84 18

COCHES REVISADOS Y GARANTIZADOS  
CONDICIONES ESPECIALES



**JUEVES**

**1**

**PRIMERA CADENA**

- 14,15, CARTA DE AJUSTE.
- 14,28, APERTURA Y PRESENTACION.
- 14,30, PROGRAMA REGIONAL SIMULTANEO.
- 15,00, CRONICA 3.
- 16,05, LILLIE.

«La nueva Helena»

El Rey Leopoldo de Bélgica ha quedado prendado de la belleza y encanto de Lillie. A la mañana siguiente, cuando Edward y Lillie están todavía dormidos, el Rey Leopoldo se presenta en la casa de los esposos Langtry insistiendo en ver a Lillie. Las visitas se repiten y Lillie, incapaz de contener a tan fogoso personaje, termina por negarle la entrada en su casa. Su valiente actitud tendrá posteriormente algunas consecuencias para la bella dama que por algún tiempo ve cerradas las puertas de la clase alta londinense.

- 17,00, DESPEDIDA Y CIERRE.
- 18,15, CARTA DE AJUSTE.
- 18,30, APERTURA, PRESENTACION Y AVANCE INFORMATIVO.
- 18,35, LA COMETA BLANCA.
- 19,00, EL LIBRO GORDO DE PETETE.
- 19,02, WALT DISNEY.
- 19,30, TIERRAS Y PROFUNDIDADES.
- 20,00, PANTALLA ABIERTA.
- 21,00, TELEDIARIO.
- 21,35, ESTA NOCHE.
- 22,35, FICCIONES.
- 23,10, OBJETIVO.
- 24,00, AL CIERRE.
- 00,15, DESPEDIDA.

**SEGUNDA CADENA**

- 19,30, CARTA DE AJUSTE.
- 19,43, APERTURA Y PRESENTACION.
- 19,45, NOTICIAS 2.
- 20,00, CUENTOS.
- 20,30, LA II GUERRA MUNDIAL. DIARIO DE UN SOLDADO.
- 20,50, ZARABANDA.
- 21,50, BENNY HILL.
- 22,15, MUSICAL EXPRESS, AMIGOS.
- 23,15, NOTICIAS 2.
- 23,30, POLIDEPORTIVO.
- 24,00, DESPEDIDA Y CIERRE.

**VIERNES**

**2**

**PRIMERA CADENA**

- 14,15, CARTA DE AJUSTE.
- 14,28, APERTURA Y PRESENTACION.
- 14,30, PROGRAMA REGIONAL SIMULTANEO.
- 15,00, CRONICA 3.
- 16,05, LILLIE.

«Bertie»

Edward y Lillie son presentados al Príncipe de Gales, Bertie, durante



Denis Lill, en su caracterización como Bertie, príncipe de Gales, el futuro Eduardo VII.

una pequeña recepción, y el Príncipe pide que se vean de nuevo. Los Langtry cambian de casa y aumenta la servidumbre. Los amigos de Lillie, Frank Miles, Oscar Wilde y James Whistler, están intrigados por estos cambios repentinos y sospechan que Lillie



Vea mejor estos programas con un **PHILIPS K.12**  
**Galerías Sta. Columba**

se haya convertido en la amante de «Bertie». Edward Langtry ignora simplemente la situación pues conoce que sus asuntos marchan mejor gracias al apoyo que le prestan los amigos del Príncipe de Gales.

- 17,05, BLA, BLA, BLA.

- 17,45, ESPAÑA ESTUVO ALLI.

- 18,35, AVANCE INFORMATIVO.

- 18,38, LA COMETA BLANCA.

- 19,03, EL LIBRO GORDO DE PETETE.

- 19,05, TENIS.

Gran Prix de Madrid.

- 20,00, SPIDERMAN.

- 20,30, MAS VALE PREVENIR.

- 21,00, TELEDIARIO.

- 21,35, TEATRO.

«El mercader de Venecia»

Basanio pide prestado al judío Shilock una cantidad de dinero para poder pagar su noviazgo con la rica heredera Porcia. Si la cantidad no es pagada el día señalado, Shilock tendrá derecho a tomar una libra de carne del cuerpo de Antonio, el fiador de Basanio. Llega el día del vencimiento y Antonio no puede pagar. Es llevado a juicio ante el Dux...

- 23,35, MUSICA, MAESTRO.

- 24,00, AL CIERRE.

- 00,15, DESPEDIDA.

**SEGUNDA CADENA**

- 19,00, CARTA DE AJUSTE.
- 19,13, APERTURA Y PRESENTACION.
- 19,15, NOTICIAS 2.
- 19,30, LA CLAVE. Presentación.

Largometraje. Coloquio: La adopción.

- 23,45, NOTICIAS 2.

- 24,00, DESPEDIDA Y CIERRE.

**SABADO**

**3**

**PRIMERA CADENA**

- 10,45, CARTA DE AJUSTE.

- 10,59, APERTURA Y PRESENTACION.

- 11,00, SABADABADA.

- 13,00, CONCIERTO.

- 14,00, INFORMATIVO.

Parlamento. De cerca - Diálogos para la sobremesa. Noticias.

- 15,35, LOS PICAPIEDRA.

- 16,05, PRIMERA SESION.

«El retorno de la Pimpinela Escarlata»

Firmemente decidido a atraer de nuevo a Francia a sir Percy Blakeney, «La Pimpinela Escarlata», el astuto Chauvelin envía a Inglaterra a una joven y bella actriz, Teresa, para que solicite la ayuda del aristócrata en el rescate de su prometido, Tallien, cuya vida está amenazada por la guillotina. Enterado del caso, sir Percy no se muestra en un principio de acuerdo con los deseos de Teresa, pero el inesperado secuestro de su propia esposa, lady Blakeneu, será lo que finalmente le decida a acudir con sus hombres a Francia, ignorando en su auténtica dimensión los peligros que le aguardan.

- 17,45, DIBUJOS ANIMADOS.

- 18,00, APLAUSO.

- 19,05, LAPIZ Y PAPEL.

- 20,00, NOTICIAS.

- 20,25, FUTBOL.

Barcelona C. F. - Real Spórting de Gijón

- 22,30, INFORME SEMANAL.

- 23,20, TELEFILME.

- 00,40, DESPEDIDA.

**SEGUNDA CADENA**

- 15,15, CARTA DE AJUSTE.

- 15,28, APERTURA Y PRESENTACION.

- 15,30, CINE COMICO.
- 16,00, RETRANSMISION DEPORTIVA.

Gran Prix de Tennis de Madrid. Conexiones con el Open de Golf desde el Prat de Barcelona. Campeonato del Mundo de Marcha desde El Sallers de Valencia.

- 19,30, TOME LA PALABRA.

- 20,00, IMAGENES.

- 20,45, LA CASA DEL TERROR.

«La marca de Satán»

Edwin Rord es un extraño joven que acaba de ser empleado en el depósito de cadáveres del hospital local. La actitud del Dr. Harries, y de su colega Mar Kham, mientras llevan a cabo las tareas propias de su competencia, lo ponen en un estado de grave irritación, situación que se agrava con la vida que lleva en su casa, donde vive con su madre, una mujer de edad, sorda y de carácter agrio y desesperante.

- 21,30, ENCUENTROS CON LAS LETRAS.

- 22,45, SOMBRAS DE GRENE.

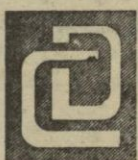
«Los invisibles caballeros japoneses»

Un comensal solitario observa desde su mesa en un restaurante, al resto de parroquianos sentados en diferentes mesas: Un matrimonio de edad, que no dice palabra; una pareja de también avanzada edad que brinda con champán; unos caballeros japoneses ceremoniosos y enigmáticos, y unos novios, cuya charla es de lo más amena.

«Misiones especiales»

El señor Ferraro es un importante y acaudalado hombre de negocios, cuyo tiempo está lógicamente consumido en su totalidad por la atención que debe dispensar a sus numerosas empresas. Nota que se va haciendo viejo, y al mismo tiempo le asalta una terrible duda: en su vida ha cometido acciones no muy limpias y quizás algún día tenga que rendir cuentas en el «más allá». decide, pues, empezar a rezar para reducir los días en el Purgatorio, pero cómo hacerlo, si apenas dispone de tiempo. Se le ocurre entonces alquilar los servicios de un alma piadosa que se ocupe de su salvación.

- 23,45, DESPEDIDA Y CIERRE.



**MUEBLES**  
**CRISTOBAL - Decoración**

- \* La más amplia gama en mobiliario y puertas
- \* Mueble auxiliar para regalo

General Santiago, 6

Teléfono 420494



Aunque lo ha dicho y repetido en múltiples ocasiones ¡qué importa una más! El doctor Joaquín Barraquer no ha tenido otra afición en su vida que la Oftalmología, y dentro de ella, la cirugía ocular y aún dentro de esta última, la cirugía del segmento anterior del ojo. Si hay algo fundamental en su vida y, además, distinguida personalidad, es que su apellido —ilustre apellido— no puede separarse en ningún momento del ojo. Porque decir Barraquer es referirse indefectiblemente a los órganos de la vista. Constituye un binomio, a mi juicio indisoluble. Y no hay ley humana que sea capaz de disociar al uno del otro. Así viene ocurriendo desde que Barraquer se dedicó de lleno a la Oftalmología.

Bien. Pues a pesar de ser uno de los hombres más universalmente conocido y admirado, resulta fácil llegar hasta él, a pesar del cúmulo de compromisos profesionales y sociales que ha de cumplir diariamente en la clínica, en el Instituto o en el Banco de Ojos de Barcelona. Pero él dice: «Siempre hay unos minutos» para atender a los amigos y si entre éstos figura un periodista, mucho mejor.

El doctor Joaquín Barraquer, lentamente, pero con la autoridad que le otorga su enorme prestigio y experiencia, va respondiendo una a una, como cuentas de un rosario, a las preguntas del cuestionario que le sometimos a su consideración.

Y sin prisa y sin pausa van cayendo conceptos y opiniones —certeras opiniones— sobre un tema tan característico de todos los tiempos como es la vista cansada.

— Nos gustaría doctor que de una forma simple y llana nos explicase en qué consiste y cómo se manifiesta la presbicia...

— Con mucho gusto. Debo indicarle que el ojo es como una cámara fotográfica cuyo objetivo está compuesto por la córnea, el iris y el cristalino. La córnea sería la primera lente y su refracción no sufre variaciones. El iris hace las funciones del diafragma. El cristalino sería la segunda lente, elástica y por la que, a través de los esfuerzos de la acomodación el ojo puede ser enfocado para ver objetos próximos o lejanos.

Cuando el cristalino está relajado su enfoque corresponde a la visión lejana (desde el infinito hasta cinco o seis metros de distancia). A partir de su metro de distancia es cuando la acomodación resulta más marcada y permite la visión llamada próxima, necesaria para leer, escribir, etc. Por lo tanto la visión próxima se consigue gracias a la acomodación que afecta especialmente a la curvatura de la cara anterior del cristalino. El músculo ciliar se contrae en la medida necesaria para que el cristalino cambie de forma, aumente su poder dióptrico y permita la visión próxima. ¿Está claro?

Doctor Barraquer:

## Las lentes progresivas son una alternativa en la corrección de la presbicia

### DIFICULTAD DE ENFOQUE

— Continúe, doctor.

— Con los años el cristalino, al perder su elasticidad, no adquiere la curvatura debida cuando se contrae el músculo ciliar y así, progresivamente, va aumentando la dificultad para enfocar la imagen de visión próxima, todo ello dependiendo de la situación geográfica en la que se desarrolle la vida del individuo y del grupo étnico al que éste pertenezca, por influencia de la incidencia de los rayos ultravioleta sobre el cristalino. Pues bien; cuando esto empieza a suceder, a partir de los cuarenta años y antes de los cuarenta y cinco, hay que emplear unos lentes que permitan al ojo enfocar los objetos situados dentro del área de visión próxima, lo que, en relación a las características individuales específicas antes citadas y referido a nuestra área mediterránea, podría tener lugar a partir de esa edad y con una frecuencia aproximada de cinco años será necesaria una revisión de la agudeza visual y estado ocular en la que se procederá a la corrección de la presbicia, a razón de media dioptría positiva cada cinco años hasta llegar a los sesenta y cinco años, edad en la que, aunque resta un mínimo de acomodación, se debe estabilizar la corrección de la presbicia en tres dioptrías y media, para hacer coincidir la distancia correspondiente a la visión próxima con el foco de la adición, logrando así una distancia de lectura cómoda.

— Más claro, imposible, profesor. Ahora bien; ¿es partidario de la corrección tardía o por el contrario, opina que debe hacerse lo antes posible?

— En realidad el problema no estriba en la tardanza en corregir la presbicia, sino en el excesivo cansancio al que puede verse sometido por esta causa el ojo. Por lo que resultará más práctico efectuar la corrección cuando se inicien las dificultades y no esperar a que «el brazo se nos quede corto», se sobreentiende que al alejar el objeto, para conseguir la distancia que nos permita el enfoque exacto.

### RECOMENDACIONES

— Entonces ¿qué recomendaciones podría dar a la persona que empieza a notar los primeros síntomas de vista cansada?

— Evidentemente, el mejor consejo que se puede ofrecer es el que acuda a un especialista, para que éste examine su estado ocular, mida su agudeza visual y prescriba las lentes adecuadas en cada caso.

— Como usted sabe, profesor, es muy frecuente encontrarnos a personas que sacan

sus gafas del bolsillo para leer o que cambian las que usan normalmente por las de lectura cuando en realidad existen bifocales que evitan esta breve gimnasia. Hemos observado también que el hecho que señalamos es mucho más frecuente en nuestro país que en cualquier otro de Europa. ¿Cuál es, doctor, la causa?

— Aunque en algunos casos la causa podría ser la coquetería, principalmente creo que se debe a la falta de costumbre en el uso de gafas por parte de aquellas personas que no las han necesitado para corregir defectos en la visión lejana, por lo que les representa una molestia considerable el llevar un objeto apoyado sobre la nariz; sin embargo, actualmente, las lentes se fabrican con material orgánico, muy ligero, y que con una montura adecuada no representa casi ninguna molestia, por lo que, incluso para estas personas los bifocales pueden ser un sistema muy práctico.

### LENTE MULTIFOCAL

— Los expertos nos hablan de bifocales y hasta de lentes progresivas y a este respecto nos gustaría conocer su sabia opinión. ¿Se trata, profesor, de correcciones sustitutivas que pueden utilizarse indistintamente o responden cada una a necesidades concretas del usuario?

— Las lentes progresivas o multifocales quieren ser una adaptación a los problemas planteados por los bifocales con su adaptación exclusiva para visión próxima y visión lejana; sin embargo, estas lentes, que representarían la solución ideal para el enfoque a cualquier distancia, sólo poseen una zona de enfoque correcto y por otra parte, resultan contraindicadas para todas aquellas personas con defectos en la convergencia, lo que representa un treinta y tres por ciento de la población. Una tercera posibilidad es el uso de lentes trifocales, que nos permitirían el enfoque para visión lejana, también para visión intermedia (para leer música, mirar escaparates, etc) y, finalmente, para poder leer y escribir o sea para visión próxima.

— ¿Podría hablarnos de una corrección en función de la ocupación de cada individuo en su aspecto profesional?

— El tipo de lentes a indicar en la corrección de la presbicia es fundamental que lo sea en función de la profesión del usuario. A modo de ejemplo, se comprende que es distinto el caso de un oficinista que sólo precisa de visión próxima (para leer o escribir) y de visión lejana (para desplazarse y observar el entorno) del de un inspector de la compañía de gas, necesitado, para el desarrollo de sus funciones, de visión lejana para

desplazarse, de visión intermedia para realizar la lectura del contador y de visión próxima para llevar a cabo anotaciones en la cartilla; por lo que el primero usará un bifocal y este último deberá utilizar un trifocal.

— Finalmente, profesor. ¿Pueden considerarse las lentes progresivas como la solución ideal para la vista cansada o más bien debemos contemplarlas como alternativas en la corrección de la presbicia?

— Teóricamente constituye el sistema ideal para la corrección de la presbicia, pero en la presbicia, como ya hemos visto anteriormente, resultan inadecuadas para un tanto por ciento muy elevado de la población (me refiero a todos aquellos que presentan alteraciones en la convergencia o sufren heteroforias). Teniendo presente además la dificultad de adaptarse a su uso o parte de aquellos que, con anterioridad, hubieran utilizado bifocales, pues el sistema de «barrer» la lente con el ojo, adecuado en éstas, es opuesto al movimiento de la cabeza, usual en aquéllas y que conlleva la visión desenfocada y con «movimiento» en los ángulos laterales (entre 30° y 60° en ojo derecho, y desde 120° a 150° en ojo izquierdo), al pasar de los bifocales a las lentes progresivas, llegaremos necesariamente a la conclusión de que las lentes progresivas constituyen una alternativa más en la corrección de la presbicia.

Agotado el tema, por nuestra parte, sólo nos resta expresar nuestra gratitud al profesor Barraquer por la gentileza que ha tenido para con la Cruzada de Protección Ocular de la que es un firme entusiasta.

TOMAS HERNANDEZ

## RETABLO JOVEN



Autor: Fernando de Nicolás de las Heras (11 años). Segovia.

## Libros para RETABLO JOVEN

La delegada provincial de Cultura, en el deseo de colaborar con esta sección juvenil de nuestro FIN DE SEMANA, ha ofrecido obsequiar con libros a todos los niños y niñas autores de relatos sobre sus lugares de residencia o de dibujos que se publiquen en la sección que denominamos RETABLO JOVEN.

¿Publicidad eficaz?  
En EL ADELANTADO





## El viaje de los Reyes de España a Guinea

Como saben nuestros lectores el día 13 de diciembre de 1980, Sus Majestades los Reyes de España realizaron una visita a Guinea Ecuatorial.

A tal efecto, el Correo Español creó una marca aérea postal para perpetuar filatélicamente este hecho y fue aplicada a toda

El ejemplo que vamos a poner a la consideración de nuestros lectores es uno de los que constantemente se pueden producir, no exactamente el mismo, y ser aprovechado si el coleccionista, claro está, sabe lo que quiere coleccionar o sabe detectar desde un principio las piezas



la correspondencia cursada en aquella fecha y destino. El color de la tinta normal en estos casos es de color rojo.

Acerca de este vuelo entre Madrid y Malabo nos ocuparemos hoy, ya que la observación que efectuamos a continuación, puede servir para que el coleccionista esté siempre atento y comprenda al mismo tiempo que de ello se deriva la incorporación de nuevas piezas a su colección.

interesantes, tengan más o menos valor, pero que filatélicamente lo reúnan.

Reproducimos en este caso un sobre que en teoría volaron a Guinea por el motivo apuntado. No podemos afirmarlo porque falta la debida constancia postal, que estas cartas llegaron a Malabo, ya que carecen del respaldo normal que efectúan los servicios de Correos a la llegada a su destino de los pliegos postales, que es la estampación

del sello de fechas que en este caso no aparece. Dejemos pues, que en aquella joven nación los servicios postales, debido a las circunstancias por las que atravesaban, no se preocuparon de este detalle o que las cartas con la marca estampada por ser precisamente de carácter filatélico, no salieron de España.

Es curioso pues, que al menos los sobres que llegaron a nuestro poder ostentan en su dorso idéntico matasellos al de salida. «Avión. 16 Dic. 79. Madrid-A.P.», con la única salvedad de que en aquél la fecha es del día 13. No deja de ser interesante este respaldo que justifica el retorno al no haber encontrado al destinatario y por tanto devuelto «a su procedencia» según consta en tinta roja un cuño al efecto.

Todavía es más curioso y aquí radica el interés de la pieza, que tal vez por la mucha correspondencia cursada aquel día, se escapara la aplicación del matasello. Posteriormente se aplicó el rombo de puntos que se utiliza reglamentariamente cuando los sellos quedan sin inutilizar, de haberlos matado con bolígrafo, hecho muy frecuente y antirreglamentario, no hubiese servido esta pieza para nada, al faltarle ese matasello suplente que ha hecho de la carta un documento perfectamente coleccionable y curioso.

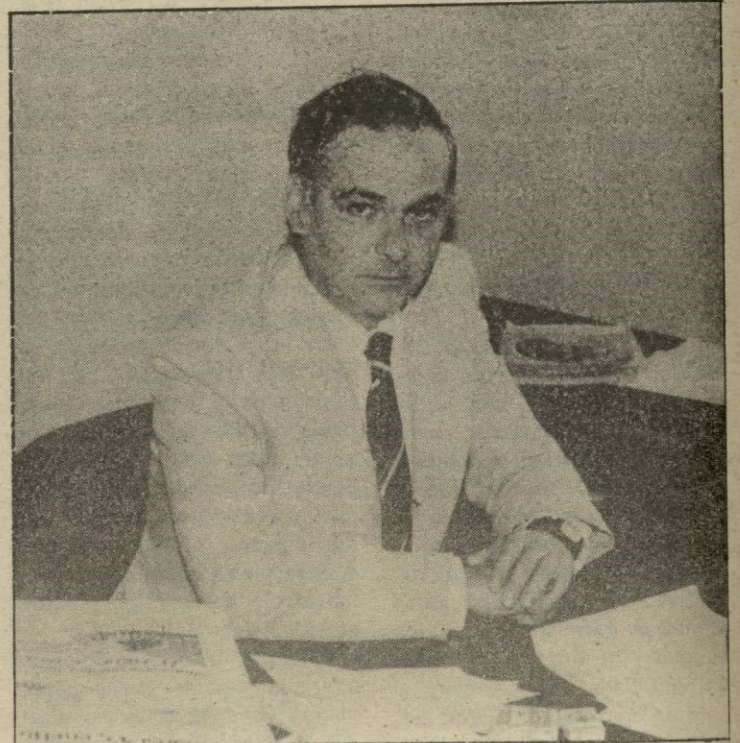
Para terminar diremos, que este sobre cabe perfectamente en cualquier tipo de colección: la que se refiere exclusivamente a la serie básica del Rey; la de correo aéreo, de historia postal o en cualquier otra que se estime el coleccionista.

Por eso, estar siempre atentos es una cualidad del coleccionista que proporciona lentamente, pero de forma segura, el incremento de la colección al incorporarse piezas que en ocasiones, aunque modestas, pueden ser únicas.

José María GOMIS SEGUI



JOSE IGNACIO GARCIA  
DELEGADO PROVINCIAL DE LA SECRETARIA DE ESTADO  
PARA EL TURISMO



— La temporada turística del presente verano puede darse por finalizada. ¿Qué resultados se han logrado?

— Para conocer los resultados de la temporada turística, nosotros realizamos consultas periódicas a los hoteleros, al mismo tiempo que recogemos datos de los puntos de afluencia más comunes que puedan medirse, como son el alcázar y la catedral, y el paso de turistas por nuestra oficina. De esta manera puede lograrse un censo que abarque cerca del 95% de los turistas que pasan por Segovia. Los meses punta ha sido la segunda quincena de julio y el mes de agosto. En valores absolutos, la afluencia de turistas ha sido superior a la del pasado año, pero aquí hay que hacer dos distinciones: por una parte lo que se llama el turismo de paso, excursionista, y el que pernocta. El primero ha sido el de mayor volumen y el de pernoctación ha sido similar al del pasado año, porque si bien en volumen absoluto ha sido superior, en cuanto a nivel de ocupación ha sido menor, debido a que en el último año han aumentado las plazas hoteleras. Por regla general, el nivel de ocupación ha rondado el 67%.

— ¿Qué importancia tiene el turismo para Segovia, respecto a otros sectores económicos?

— Hay que distinguir dos zonas: una formada por la capital, los lugares de tradición turística, como La Granja, Riofrío, los pueblos que están en las rutas de las carreteras, especialmente la nacional 1, y otros, como Torrecaballeros, y otra zona que corresponde al resto de la provincia. En la primera, el turismo es muy importante, tanto en lo que se refiere a la generación de riqueza, como a la creación de puestos de trabajo, los cuales —siempre refiriéndonos a esta zona— han ido en progresivo aumento en lugar de disminuir, lo cual es un dato muy significativo en una época de crisis económica como es la actual. Otros datos que reflejan esta importancia son el hecho de que la población se duplique en épocas de vacaciones, y el que durante el pasado se hayan creado cerca de dos mil plazas de restaurante y setecientas de alojamiento. Las perspectivas, en este sentido, no son malas.

En lo que se refiere a la otra zona, el turismo representa un recurso residual y tiene poca importancia económica.

— El pasado miércoles se inauguró la exposición de recursos turísticos nacionales y provinciales. ¿Qué ha pretendido ofrecerse con ella?

— Con motivo de la reunión de los países participantes en el proyecto n.º 5 del Consejo de Europa, mantuvimos una serie de reuniones con el Ayuntamiento, para ver cómo la Secretaría de Estado para el Turismo, y su Dirección General de Promoción, podían colaborar. Fruto de esas reuniones, nació la decisión de realizar esta exposición. Con ella queremos ofrecer la posibilidad de que los participantes en la reunión del Consejo de Europa conozcan los recursos turísticos que ofrece nuestro país, y más concretamente nuestra provincia, y al mismo tiempo mostrar la labor que la Secretaría de Estado para el Turismo ha realizado en lo que se refiere a la recuperación de monumentos artísticos.

Raúl Heitzmann  
(Foto: F. de Aranguren)



¿PUBLICIDAD EFICAZ?, en

**EL ADELANTADO DE SEGOVIA**