

¡SE HA DESBORDADO EL PISUERGA!

La mayor crecida desde hace cincuenta y tres años: ocho metros



VALLADOLID, jueves 4 de enero de 1962 — Epoca V — Año XXXI — Número 7.244 — Precio: 1,50 pesetas

Las aguas han tapado el Puente Mayor y crean un peligro para la ciudad. Queda cortada la carretera general de Madrid por Adanero a Gijón. Eficaces medidas de defensa

Disminuye el caudal de los ríos en las partes altas y en la provincia de Palencia

Activa cooperación de los Ejércitos de Tierra y Aire, los Ayuntamientos, la Guardia Civil, la Falange y el Clero

Gratitud del Gobernador Civil y Jefe Provincial del Movimiento, a los vallisoletanos

VALLISOLETANOS:

Una vez más vemos nuestros ríos desbordados en la provincia y en la propia capital; una vez más ha sido puesto a prueba vuestro espíritu recio, fuerte, inasequible al desaliento, y una vez más me tenéis con vosotros en estos momentos de dolor y de prueba.

La situación, si bien es bastante delicada y algunos pueblos están gravemente afectados, el apoyo y la ayuda que hemos encontrado en toda clase de organismos oficiales y privados ha impedido que empeorase y esperamos una notable mejoría.

Los Ejércitos de Tierra y Aire vienen ayudando de una manera muy eficaz, con esa hidalguía y prestigio que tan bien conoce el pueblo español.

El Ayuntamiento de Valladolid, permanentemente en servicio desde el momento de las crecidas de nuestros ríos, así como todos los demás Municipios de la provincia; la Guardia Civil, incansable en su aportación generosa; los falangistas y, en fin, todos los sectores de la sociedad, se sienten unidos en estos momentos de tristeza y ayudan cooperando de una manera eficaz a la solución de todos los problemas que van surgiendo.

Los sacerdotes, en todos los pueblos, han dado su más alta ayuda espiritual y material a todos sus feligreses.

La situación es difícil, pero esperamos vencerla con nuestros esfuerzos aunados y fundamentalmente la ayuda de Dios; confiamos que a estos días tristes sucedan otros más bonancibles, que también todos os merecéis.

Tenemos igualmente que comunicaros que parece ser que el caudal de los ríos va disminuyendo en las partes altas y provincia de Palencia, lo cual hace esperar un notable mejoramiento en la situación actual.

Vallisoletanos: Muchas gracias a todos; a unos, por la ayuda prestada; a otros, por el valor con el que habéis resistido las adversidades de la fortuna.

¡Viva Franco! ¡Arriba España!

EL GOBERNADOR CIVIL Y JEFE PROVINCIAL DEL MOVIMIENTO

La Falange vallisoletana se ofrece para defender a la ciudad si fuera necesario

Durante toda la tarde y noche nuestro gobernador civil y jefe provincial del Movimiento, camarada Antonio Ruiz-Ocaña, visitó incesantemente las márgenes de los ríos, interesándose muy detenidamente por el curso de los acontecimientos.

Digno de destacar es la gran solidaridad del pueblo vallisoletano, demostrada con ofrecimientos a las autoridades para prestar los servicios que sean necesarios.

Desde los primeros momentos los camaradas del S.E.U., Frente de Juventudes y Guardia de Franco, así como toda la Falange vallisoletana, se ofrecieron incondicionalmente al Alcalde de la ciudad para tomar parte activa en defensa de Valladolid, si fuera necesario.

Los camaradas del S.E.U. y Frente de Juventudes trabajaron con verdadero entusiasmo, en cuantas operaciones les eran encomendadas, así como en el socavón abierto en el Puente del Cubo.



Desde 1909 Valladolid no había vuelto a sufrir una avenida tan devastadora como la que desde hace cuarenta y ocho horas está sufriendo. Las furibundas aguas de los ríos que riegan la provincia siembran una tragedia cuyo verdadero alcance sólo podremos conocer cuando el sol luzca de nuevo. Mientras, las noticias nos siguen llegando para darnos a conocer más detalles de la general inundación.

Pero no sólo han sido las tierras de nuestros pueblos, sino que también las aguas inundaron desde ayer varios puntos de Valladolid, capital. El Pisuerga se desbordó por la mañana, alcanzando una anchura máxima de trescientos metros y una altura de ocho metros sobre su nivel normal.

La fuerza del agua provocó dos hundimientos. En la isla, un edificio deshabitado y en el Barrio de España varios vecinos se quedaron sin hogar. El Puente Mayor fue cubierto y existía un peligro evidente de que sus cimientos pudieran ser minados.

La enorme riada del Pisuerga acaparó totalmente la atención de todos los vallisoletanos y quienes tienen sus viviendas al lado de las márgenes evacuaron de sus casas todo aquello que consideraban de valor. Escenas llenas de patetismo, de dolor, pero

en silencio, sin una queja, con esa resignación cristiana y de valor que son características de este magnífico pueblo.

Cuando redactamos nuestra información son muchos los edificios anegados. La Fábrica Nacional está completamente inundada y la carretera de Adanero a Gijón, a su paso por la ciudad, quedó cortada desde el mediodía.

En pocas horas el agua experimentó una crecida alarmante; tanto, que se multiplicaron los servicios de urgencia, dispuestos a actuar con toda prontitud. Las autoridades estuvieron en pie toda la jornada y en estos momentos siguen su vela, que dura ya cerca de cuarenta y ocho horas. Y, magnífico signo de solidaridad, las gentes suman sus ofrecimientos a los de las entidades y organismos para ayudar en lo que puedan en estas horas tristes para todos.

Las dos fotografías que reproducimos más arriba recogen un momento en que las aguas llegan hasta el Cuartel del General Ordóñez, protegida su entrada con sacos terreros, y una ambulancia prestando un servicio de evacuación en medio de la intensa laguna, con que el Pisuerga llegó aquella y otras muchas zonas de la ciudad.

Ayer pasaban por el Pisuerga 2.100 metros cúbicos por segundo

Anoche, a las diez, el Carrion, en Palencia, había descendido ochenta centímetros

Si no llueve más, remitirán las inundaciones inmediatamente

La carretera de Adanero-Gijón, a su paso por la ciudad, cortada

Hundimiento de dos casas y otras cubiertas por el agua

El agua inundó también la finca del Habanero, el merendero «El Brasil», la Fábrica Nacional, la Hípica, la Isla, la Chopera, el antiguo Ferial de Ganados y el Parque de Felipe II

Por la necesidad de soltar los aliviaderos de los pantanos de la provincia de Palencia, la crecida del Pisuerga adquirió, como decíamos ayer en nuestra nota de las cuatro de la madrugada, un nivel que iba creciendo vertiginosamente, a razón de quince centímetros por hora. En las primeras horas de la mañana la subida experimentada excedía de los seis metros y cubría completamente las Piscinas Samoa y las Deportivas del Frente de Juventudes.

La crecida siguió en aumento constantemente. A las seis de la tarde, la anchura del río Pisuerga, entre los terrenos llamados de la "Isla", del Colegio de Lourdes, y el lado opuesto adonde llegaban las aguas, era de una anchura de trescientos metros, habiéndose inundado el jardín, los patios y las edificaciones dispuestas para talleres de Formación Profesional de los Hermanos de la Doctrina Cristiana, sufriendo desperfectos la maquinaria. Poco antes se había hundido una casa deshabitada que está en el extremo de estas mismas edificaciones.



En las inmediaciones del Poniente, a las once y media, se podía circular, aunque con algunas dificultades.



La carretera de Madrid a León, con una fuerte corriente de agua, quedó completamente intransitable.



A primeras horas de la mañana empezaron a cubrirse los ojos del Puente Mayor. Durante todo el día el Cuerpo y Misiego han estado acuartelados de agua; Paseo de Zorrilla, número 95, los establecimientos llamados "Los Sótanos"; en la calle de señor Leonardo, y de los capataces ca (Barrio de España), hundimiento de una casa por infiltraciones

(Pasa a la página siguiente)



A las dos de la tarde la riada inundó por completo la carretera, quedando cortada la circulación.

Ocho metros sobre el nivel normal

Las aguas alcanzaron una altura superior a los ocho metros en relación con su nivel normal.

La finca propiedad del Habanero, en las cercanías del lugar llamado La Flecha, ha sido parte de ella inundada. En la Rubia, el merendero "El Brasil" también ha sido inundado; así como los establecimientos instalados en las nuevas edificaciones del Paseo de Zorrilla, junto al Matadero Municipal, denominado "Los Sótanos", por infiltraciones de agua.

Están cubiertas totalmente las edificaciones y terrenos de la Sociedad Hípica, habiendo saltado las aguas un muro de tres metros, en límite con la barriada "4 de Marzo", y la puerta de acceso de los caballos está encharcada totalmente y las aguas salen hacia el Estadio Municipal.

En la Fábrica Nacional, la parte baja también está completamente inundada, hasta el sector de las calderas, aunque los obreros que allí trabajan, no hicieron interrupción en sus tareas nada más que lo preciso para desalojar algunas

piezas de esa parte afectada. El Grupo de Viviendas "José Antonio", por estar más en alto, se mantiene en seco, pero el agua se introduce por el ángulo que linda con el edificio nuevo del Colegio allí instalado. Todo el soto desde esta parte hasta el "4 de Marzo" y hasta el Puente Mayor se halla cubierto, y lo mismo ocurre en la margen opuesta del cauce normal. El Puente del Cubo presenta menos de la mitad de su arco descubierto. Sensiblemente el agua fue subiendo durante toda la tarde, con caracteres de gran alarma, desde ese sector hasta el Puente Mayor. En este último, las aguas rasan con la calzada del mencionado puente. Han sido cubiertas las edificaciones de vivienda situadas al lado del Paseo de la Rondilla, hasta no verse en absoluto, pues está por encima de ellas el nivel a más de un metro y dicho paseo se ve cortado, llegando las aguas hasta el local del Bar Aparicio y la farmacia del señor González, que han tenido que ser evacuados.

El Paseo de Isabel la Católica, desde las inmediaciones de la Electricidad hasta el antiguo cuartel de Artillería ha sido interceptado por medio metro de agua. Se ha alzado

un muro de contención de ladrillo y sacos terreros en la esquina del Cuartel de Sanidad, donde a las siete y cuarto de la tarde parecía observarse una estabilización de la manta de agua que hasta allí llegaba, posiblemente por estar introduciéndose el agua en sótanos de otras edificaciones, y en el mismo cuartel se inundó el garaje, según nos informaron amablemente el teniente coronel, don Miguel Arévalo, y el comandante mayor, señor Gutiérrez Cabezas.

El agua avanza hacia el centro de la ciudad

Frente al Sanatorio del doctor Jolin se produjo la rotura de la arqueta, inundándose el sótano de los laboratorios del doctor Cea, varios de cuyos enseres y material fueron evacuados por los bomberos municipales. La calle de San Ignacio y Plaza del Poniente se hallan interceptadas al tráfico y uno de los accesos a la Plaza de los Leones de Castilla ha sido protegido con un muro de sacos terreros.

Parte de los jardines del Poniente, Parque de Felipe II en su totalidad y la "Chopera" están bajo las aguas, rebasando éstas el andén en

las inmediaciones del Puente Mayor.



Las aguas, a las seis de la tarde, llegaron hasta las inmediaciones del Sanatorio del doctor Jolin.

Trescientos metros de ancho y ocho metros de alto sobre su nivel normal ASI ESTAN LOS PUENTES

Evacuación de viviendas en la calle de Curtidores y en la zona de la Rondilla

Las autoridades siguen atentamente los trabajos de contención. Afortunadamente, hasta ahora no hay víctimas

Una de la madrugada: noticias tranquilizadoras

Se registran decrecimientos en los ríos

Con excepción del Duero y el Pisuerga

El Gobernador Civil se entrevista con el ministro de la Gobernación

A la una de la madrugada fuimos informados por el gobernador civil y jefe provincial del Movimiento, camarada Antonio

Ruiz-Ocaña, que los datos que sobre las inundaciones recibe de toda la provincia en esos momentos son bastante tranquilizadores, por registrarse decrecimiento en los ríos, con excepción del Duero y el Pisuerga.

En las primeras horas de la mañana del día anterior, la primera autoridad civil de la provincia se entrevistó en Medina del Campo con el ministro de la Gobernación, don Camillo Alonso Vega, a quien informó ampliamente de los graves daños que afectan a la provincia a causa de las grandes avenidas de agua y de que se han producido pérdidas enormes en los intereses agrícolas y ganaderos, en las viviendas y en otros ramos de la economía vallisoletana.

En la tarde de ayer —nos fue comunicado también por el Gobernador— se han ocasionado nuevos estragos que afectan a las poblaciones de las márgenes del Pisuerga y del Duero.

Un autogiro del NO-DO

Toda la tarde ha estado volando sobre la zona inundada un avión de las fuerzas aéreas de Villanubla, en servicio de observación.

También fue visto evolucionar por la ciudad y márgenes del Pisuerga un autogiro del NO-DO, que a escasa altura captaba un documental de la inundación.

Lo único que funciona de los embalses son los aliviaderos de superficie

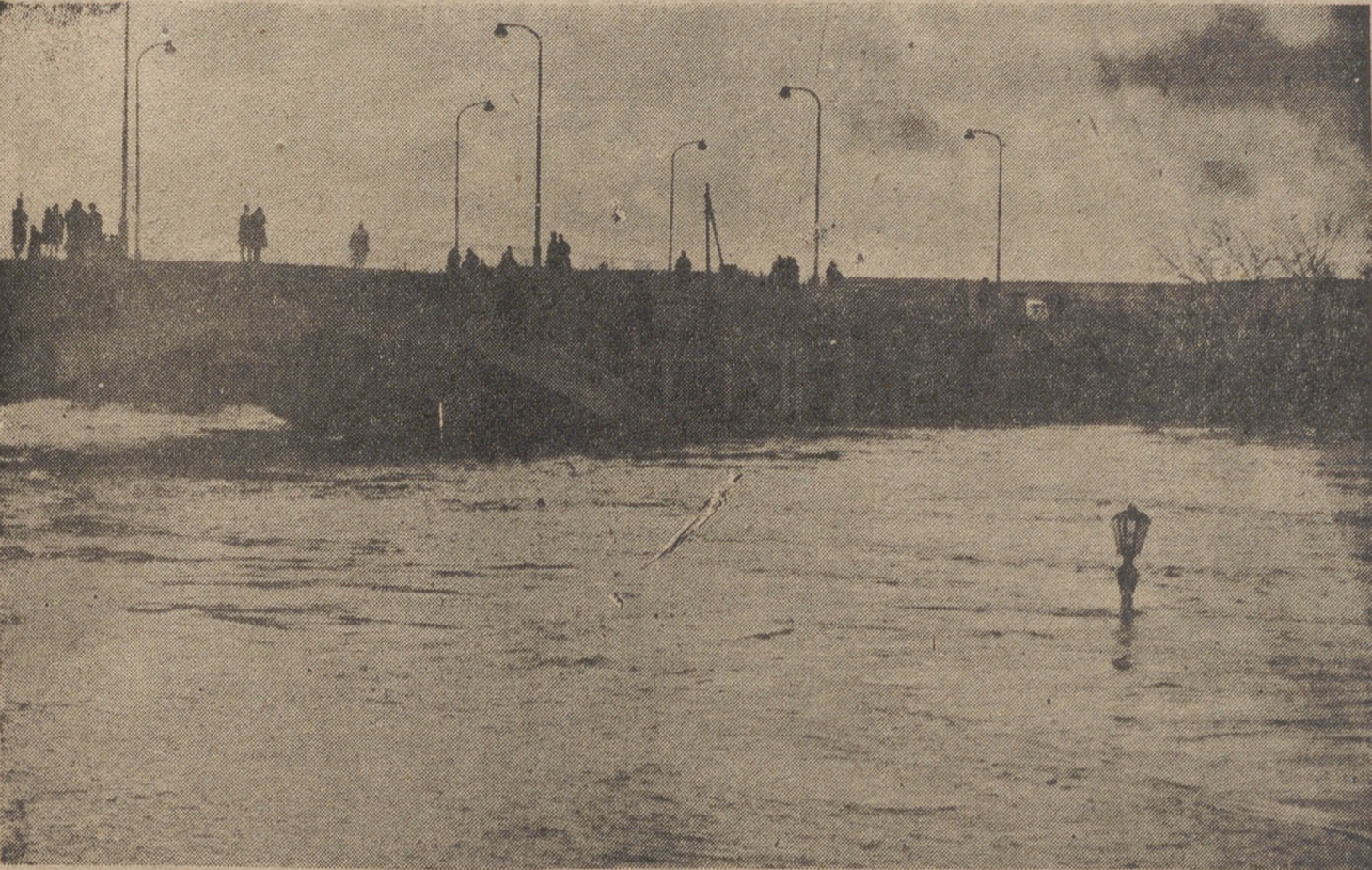
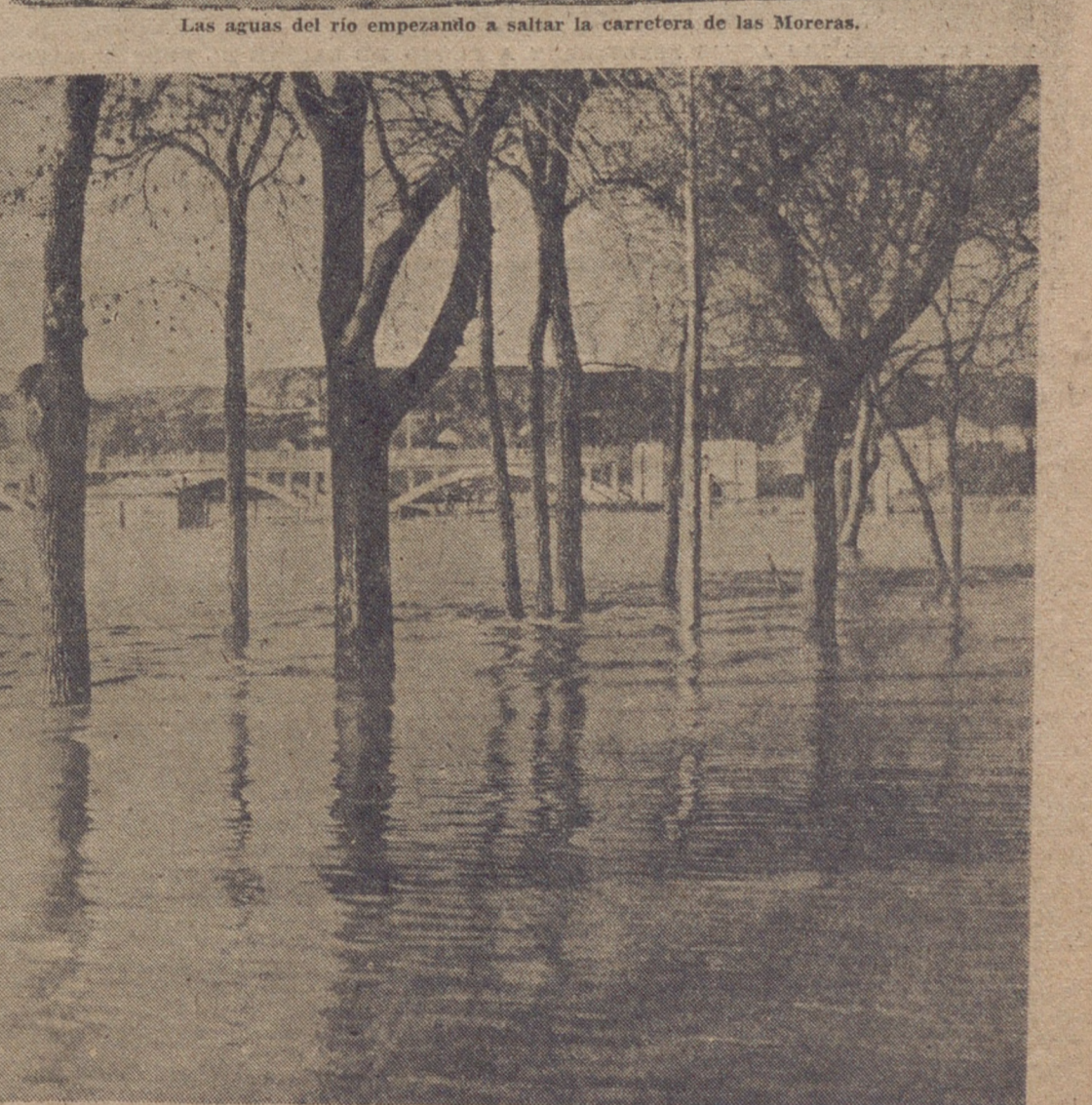
A media noche la Confederación Hidrográfica del Duero ha salido al paso de un rumor impreciso en relación con la apertura de compuertas de alguno de sus pantanos, que contribuye a acrecentar más todavía el caudal del río Pisuerga.

Lo que actualmente funciona de los pantanos son los aliviaderos de superficie, con los sobrantes de los embalses, completamente llenos.

Los pantanos han estado soltando menos agua de la que recibían. Únicamente ayer dejaron salir la misma que recibieron. El Pisuerga baja lentamente su caudal.



Las aguas del río empezando a saltar la carretera de las Moreras.



Este aspecto ofrecía el Puente del Cubo a la una y media y seis de la tarde, respectivamente. En la farola se puede observar el ligero aumento del caudal en el transcurso de esas horas.

(Viene de la página anterior) de Curtidores, evacuación de las casas números 8, 10 y 12, por peligro de hundimiento de estas edificaciones. También en el número 6 de la calle Platerías las filtraciones de agua han inundado los sótanos de la mencionada casa e igualmente en la casa número 3 de la Plaza de los Leones de Castilla.

En el puente del Cubo, acceso a la Huerta del Rey, se ha producido un gran socavón por corrimiento

de tierras. Durante toda la tarde el alcalde de la ciudad, camarada Santiago López, acompañado del delegado provincial de la Vivienda y segundo teniente de alcalde, camarada Santander de la Mata, así como los también tenientes de alcalde camaradas Zurro y Hompanera, inspeccionó incansablemente las zonas afectadas del río Pisuerga, junto con el Arquitecto y el Aparejador municipales. Las últimas noticias, al anochecer, son

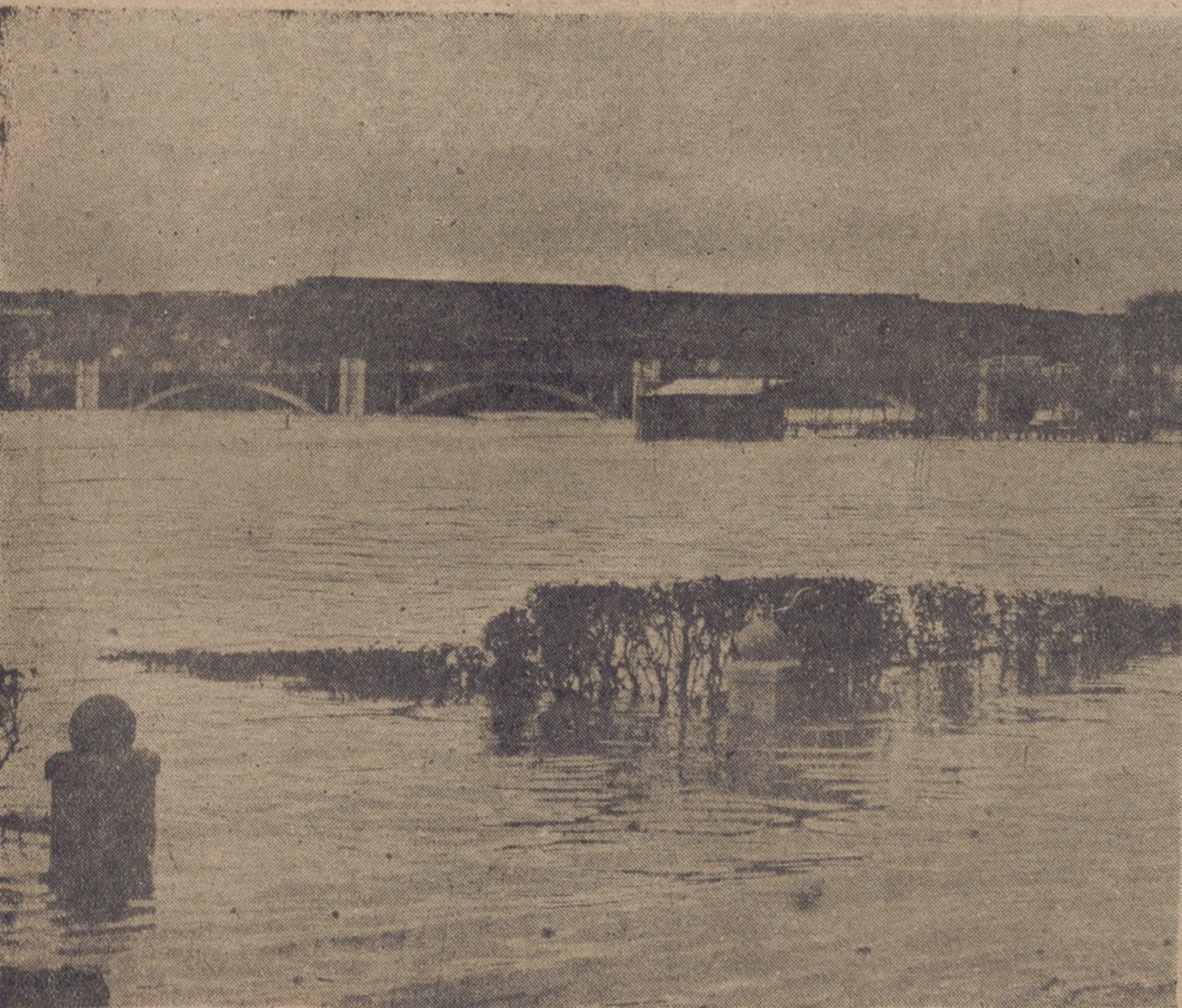
de que vuelve a experimentarse una subida en el cauce del río Esgueva.

Según nota facilitada por el Gobierno Civil, hacia las nueve de la noche se calculaba el momento de descenso del nivel de agua en el río Pisuerga, si bien más tarde se incrementaría nuevamente. Seguramente esto último es debido a que otros ríos tributarios bajan incrementados de caudal, por las lluvias

más recientes que se siguen produciendo.

Helicópteros en la ciudad

A las cinco de la tarde llegaron a Villanubla tres autogiros de la escuadrilla de socorro de Madrid, recibiendo la orden de estar preparados para acudir a servicios de urgencia, así como otros aparatos auxiliares.



EL PUENTE DEL POSIENTE DURANTE DOS FASES DISTINTAS DE LA CREGIDA DE AYER. EN LAS FOTOGRAFÍAS, TO MADAS CON INTERVALO DE CUATRO HORAS, PUEDE OBSERVARSE EL AUMENTO

LE TOCÓ EL TURNO AL DUERO

Violento desbordamiento en toda la zona de Tordesillas
Mientras el Esgueva vuelve a crecer, el Cea, el Valderaduey y el Sequillo tienden a normalizarse

El Pisuerga causa daños en Valoria

TORDESILLAS
A las cinco de la tarde de ayer, comenzaron los desbordamientos

Nos informan de Tordesillas, que como consecuencia de las recientes e intensas lluvias caídas estos días, las aguas del Duero han sufrido una crecida como no se recuerda desde hace mucho tiempo.

El aspecto del río y el de la desembocadura del Pisuerga, es verdaderamente impresionante.

La carretera de Burgos a Portugal está cortada en el kilómetro 152,300, por hundimiento de una alcantarilla y por invasión de las aguas en una longitud de

más de doscientos metros. No puede pasar ninguna clase de vehículos.

También la carretera de Madrid a La Coruña está cortada en el kilómetro 180,900, por efecto del hundimiento de otra alcantarilla y estar invadida por las aguas en una extensión de trescientos metros y una altura del agua de cincuenta centímetros.

Tampoco por esta carretera puede pasar ninguna clase de vehículos.

TORRECILLA DE LA ABAJUELA

Violento desbordamiento del Duero
Más de 600 hectáreas invadidas por las aguas

Como consecuencia de las pertinentes lluvias caídas estos días y la obligada apertura de pantanos en las cabeceras del Pisuerga,

La velocidad de las aguas en su centro es imponente, arrastrando mucha maleza, lo que hace presumir que continuará subiendo.



LA ROSALEDA, EN LA FUERTE CRECIDA, QUEDO CUBIERTA POR LAS AGUAS

de las cuales unas cien corresponden a remolacha y ciento cincuenta a cereales de regadío.

La anchura del Duero a su paso por este término ha alcanzado unos dos kilómetros y se calcula que por lo menos lleva su nivel

so de aguas caídas, y todas las edificaciones hechas de adobes corren peligro de derrumbarse.

Al objeto de dar paso a la riada, ha habido necesidad de romper regaderas y almorrónes. El daño en los sembrados es cuan-

momento de los efectos del desbordamiento, y tanto el alcalde, camarada Román Higuera García, como el delegado sindical y jefe de la Hermandad, camaradas

Casado González y Rodríguez González, se están desviando por la seguridad de nuestro pueblo.

RODRIGUEZ PINEDO

MEDINA DEL CAMPO

El Zapardiel, desbordado, origina inundaciones en huertas y sembrados
Varias viviendas, evacuadas

Continúa creciendo el caudal del río Zapardiel, aunque en la población no existe amenaza de inundaciones.

El río se ha desbordado en las márgenes del puente de Agucaballo, penetrando en huertas, prados y sembrados. También se ha desbordado en el lugar denominado «Casablanca», ocasionando inundaciones en tierras, huertas y prados. Los mayores daños se registraron en La Laguna y Abajuela, pues las aguas han anegado gran extensión de huertas, tierras de labrantío y prados. Las aguas han cortado las carreteras de Medina a Pozaldez y de Medina a Olmedo. Asimismo han invadido la granja de prácticas del Instituto Laboral y varias casas de huertanos.

A las ocho de la noche continúa la subida de caudal del río, cuyas aguas amenazan ya con saltar su margen en las proximidades de la calle de Barrientos y en el Puente del Obispo, que es la parte más baja del mismo. Con este motivo los vecinos del mencionado barrio se hallan muy preocupados y algunos han evacuado sus viviendas.

Las aguas que afluyen del Simplón se concentran en el Zapardiel y ello motivó el aumento continuado de las aguas. Las autoridades locales han tomado las correspondientes medidas de precaución, y en la calle de Valladolid, en estos momentos, donde el peligro es más inminente, se han colocado lámparas de gran voltaje, ya que las aguas de la laguna de las Cañas y la Abajuela amenazan con romper el muro de contención, construido con sacos terrenos, para tapar el puente que atraviesa todas las líneas de la vía férrea. donde se abren de vez en cuando algu-

nas brechas de agua y en cuyo lugar se encuentra permanentemente la Brigada Municipal de Obras. La sección de esta calle de Valladolid, comprendida entre el puente de San José y el bar «El Galano», se halla en estado de completa alerta, como asimismo las de las calles de Colón y Travesía de Colón, pues caso de que el agua de la Abajuela rompa el muro, la catástrofe alcanzaría gran magnitud, ya que quedaría cortada la carretera general de Madrid a La Coruña. Diversas casas de estos sitios han sido desalojadas. Se encuentran cortadas las carreteras de Medina del Campo a Olmedo y de Medina a Pozaldez. Vigilan esta zona las fuerzas de la Guardia Civil y Guardia Municipal y autoridades locales.

El Ministro de la Gobernación, en Medina

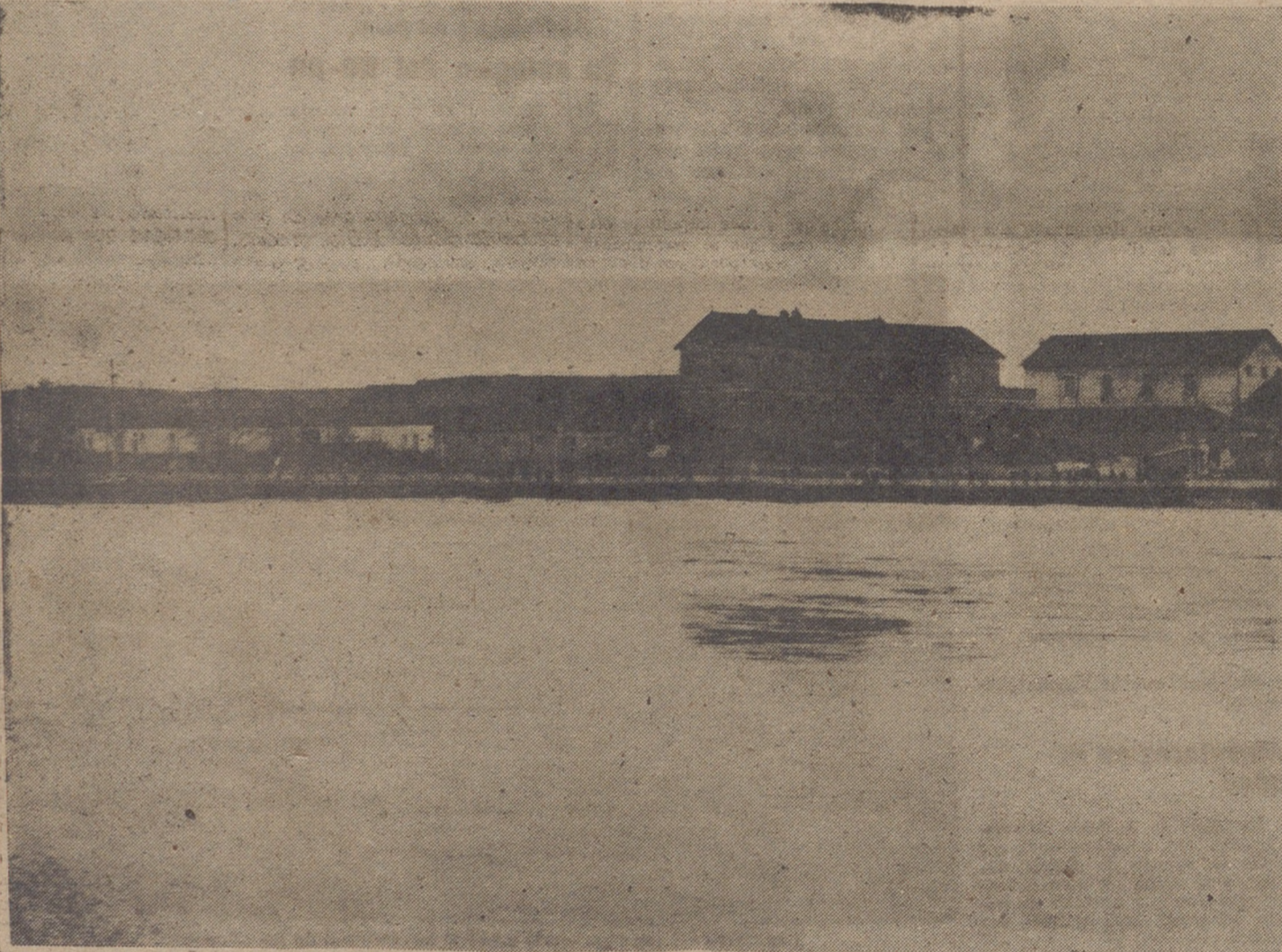
Con el fin de vigilar el avance de las inundaciones que afectan a las provincias de Zamora, Palencia, León y Valladolid, se trasladó desde Madrid el ministro de la Gobernación, don Camilo Alonso Vega. El Ministro pasó la noche en la finca de San Luis, situada en las inmediaciones de Medina del Campo, abandonando esta ciudad a las once y media de la mañana.

ESGUEVILLAS

El Esgueva ha vuelto a subir

El Esgueva ha vuelto a experimentar otra gran crecida, mayor que la del primero de enero.

Empezó la subida hacia las ocho de la mañana de ayer y ha continuado todo el día. A la hora de dar esta información, once de la noche, continúa aumentando su caudal y se espera para esta noche una mayor crecida.



FOR LA TARDE LAS AGUAS ESTUVIERON A PUNTO DE SALTAR EL PUENTE MAYOR

el Duero, por este pueblo, que hasta la fecha se había contenido en su cauce, sobre las dos de la tarde de ayer ha roto sus márgenes y se ha lanzado sobre los terrenos que constituyen la hermosa vega del mismo.

Las autoridades locales se encuentran cerca de las márgenes observando el desarrollo de la riada por el fuera necesario tomar alguna medida extrema.

Más de seiscientos hectáreas han sido invadidas por las aguas,

una altura de cinco metros sobre el normal.

El pueblo, de momento, no corre ningún peligro. No obstante esto, muchas paredes y chimeneas se han caído por efecto del ex-

cesivo, lo mismo en los cereales que en lo que se refiere a la remolacha.

No queremos silenciar la preocupación constante de nuestras autoridades locales, que han estado pendientes desde el primer



Al conocerse la noticia del desbordamiento del río Pisuerga, numeroso público se concentró en las inmediaciones del paseo alto de las Moreras para contemplar el paso de las aguas.

Toda la provincia continúa afectada por las inundaciones

Informaciones de última hora, de nuestra red de corresponsales y enviados



EL RIO PISUERGA, A SU PASO POR VALORIA LA BUENA, CUBRE CASI LOS OJOS DEL PUENTE EN LA CARRETERA GENERAL DE SANTANDEE

VALORIA LA BUENA

El Pisuerga causa enormes daños. Las aguas han destruido cien metros de carretera y un puente

El desbordamiento del Pisuerga ha causado enormes daños en el término. A media tarde la crecida alcanzaba unas proporciones como jamás se recuerda en el término. La vega situada a la margen derecha del río Pisuerga está cubierta por las aguas y toda ella, desde Dueñas hasta Corcos, semeja un mar embravecido, pues la fuerza de la corriente es mucha.

Los daños causados son de gran importancia. En primer lugar hay que citar el corte sufrido por la carretera que une al pueblo con el apeadero de Cubillas de Santa Marta. Las aguas han derribado uno de los puentes por los que normalmente no discurre el río, arrastrando más de diez metros de carretera. Los postes del tendido telegráfico y telefónico han sido derribados, por lo que los medios de comunicación son prácticamente nulos. Para llegar a Valladolid este corresponsal ha tenido que dar un gran rodeo, viniendo por Esguevillas y el valle de Esgueva.

VILLABRAGIMA

Cerca de veinte casas continúan afectadas por el agua

No marchan bien todavía las cosas en Villabragima. Cerca de veinte casas continúan afectadas por la riada. En seis de ellas se han derrumbado los interiores y algunas están con grietas en sus paredes.

Ha sido la mayor inundación conocida en mucho tiempo. Se tenían noticias de la violencia de la misma, pero los habitantes del pueblo no hicieron mucho caso de las que continuamente se recibían y dejaron pasar las horas del día, que se hubieran podido aprovechar para desalojar las viviendas, y así, hubo que hacerla a la luz. De todas las formas, a las diez de la noche todo estaba preparado y tomadas todas las medidas, entre ellas el que nadie permaneciera dentro de las casas, a lo que algunos se resistían.

Afortunadamente no ha habido que lamentar desgracias personales.

Las comunicaciones continúan cortadas y sin servicio de coche de línea.

El descenso comenzó hacia la una de la madrugada de ayer, pero con una lentitud desesperante.

El problema ahora está en estas casas de adobes afectadas por las aguas, que será un milagro que se mantengan en pie.

PINA DE ESGUEVA

Aumenta el caudal del Esgueva

Desde las cinco de la tarde de ayer ha comenzado de nuevo a aumentar el caudal del Esgueva. Se teme que durante la noche siga creciendo, pues durante la noche y la mañana de ayer ha llovido con gran intensidad.

Para conocer la marcha, se colocaron unas señales a las cinco de la tarde, y a la hora de dar esta información, diez de la noche, se ha visto palpablemente la subida.

Esta riada afecta a más de quinientas hectáreas de este término, en su mayoría sembradas de cereales, que se teme no se puedan recuperar en cuyo caso los daños serían gravísimos.

BECILLA

Ha pasado el peligro

Las aguas del Valderaduey han mermado mucho. Desde esta mañana la carretera general ha quedado libre, no así la de Castroponce y Villavieja, que continúan cortadas.

Seis casas derruidas y una extensísima zona de su término arrasadas por las aguas son el balance final de esta inundación, aparte de un molino y todos los palomares, que han sido arrastrados por la violencia de las aguas.

Queda todavía por conocer las consecuencias sobre tanta edificación de adobes como existe en este pueblo, que ahora todavía no se aprecia.

CEINOS

Ya pasó todo

El Ahogaborricos vuelve de nuevo a su normalidad, después de haber dejado una gran parte de este término arrasado.

Multitud de corrales y paredes se han derrumbado. No para ahí la cosa, pues cabe pensar que dadas las condiciones de estas edificaciones de adobes, muchas de ellas estarán ya tocadas y no tardarán en caer.

El día se presenta nuboso y ha estado lloviendo. Las gentes no las tienen todas consigo, pues no ven el tiempo fijo que aleje esta pesadilla que han vivido.

Más de cien hectáreas de la mejor tierra han sido las afectadas. Los daños son incalculables, pues todos los sembrados se han perdido por la violencia de las aguas.

Siguen incomunicados con Villalón, Villalid y Aguilary. Y quieren señalar sobre todo la falta de fluido eléctrico, pero como consecuencia de las inundaciones, ya que éste empezó a faltar los días de Navidad y no volvieron a tenerlo hasta ayer. Se quejan del mal servicio que les da, no de ahora, sino de siempre, la Empresa de Diego Arranz, quien no hace ningún caso de las reclamaciones que se le hacen, ni de nuestras autoridades.

MAYORGA

4.000 gallinas y 1.000 pollos ahogados en una granja

Mayorga ha estado incomunicado y aislado por las aguas. Toda la vega del Cea se ha visto invadida por la inundación y las pérdidas son incalculables.

Ayer decretó, y aunque las aguas ya se han retirado de muchos puntos, sin embargo siguen cortadas las carreteras siguientes: La de Gijón, en el kilómetro 270/300, por fallo del firme; la de Alberiz a Mayorga, en el kilómetro 18, por arranque de pavimentación en una extensión de cincuenta metros; la de Mayorga a Sahagún, cortada por hundimiento de una alcantarilla, y la de Alberiz, cortada por fallo de la pavimentación en una extensión de cincuenta metros.

Se han derrumbado dos casas, una de ellas la de Demetrio Rodríguez, y muchísimas paredes (docientos o trescientos derrumbamientos).

El tiempo sigue nublado y se tiene miedo de que vuelvan las lluvias.

El momento más crítico se produjo anteayer sobre las quince horas, con la máxima intensidad de la inundación, comenzando su descenso sobre las diecisiete horas del mismo día, pero haciéndolo muy lentamente.

Entre las pérdidas, aparte de las sufridas en el campo, que son incalculables, se han ahogado cuatro mil gallinas y mil pollos de un gallinero, así como piensos y granos en el mismo.

SAN MIGUEL DEL PINO

Impresionante riada

La gente está asustada. Las aguas del Duero, desbordado, laman las casas del pueblo. Aunque el peligro no es inminente, se teme que ocurra cualquier cosa.

Una extensa zona de terreno aparece cubierta por las aguas. Hasta ahora se desconocen los daños y las pérdidas.

Se han tomado las medidas precisas para disminuir los efectos de la riada.

CASTROPONCE

La tragedia se hace interminable

Son ya varios los años que esta localidad lleva soportando los estragos del clima, que parece no se cansa de ensañarse en esta TIERRA DE CAMPOS.

En estos momentos, Castroponce acaba de adjudicarse una buena parte de los daños causados por el río Valderaduey en el transcurso de su recorrido. Ha pasado esta localidad una de las mayores odiseas de su historia. El comienzo del año presente ha sido horroroso e inolvidable.

Al anochecer del día 1 comenzó a tocar las campanas a vueltas en petición de auxilio para los vecinos de los barrios bajos.

A los pocos momentos se quedaron sin luz, y entre el griterío de las señoras, los lloros de los niños al desalojar sus casas y los ruidos que a cada instante se oían de las casas que se derrumbaban, y con la correspondiente duda de si estaban o no desalojadas por completo o había quedado sepultado algún vecino, constituía una pavorosa situación entre el aturdimiento vecindario.

Al hacer balance al día siguiente, se encontraron con la falta de dieciocho casas y tres granjas, además de diversos palomares, tapias, pajares y cobertores, varios situados en las partes altas del pueblo, que se cayeron como consecuencia de las excesivas lluvias caídas.

La carretera quedó llena de escombros de los distintos edificios que a su derecha e izquierda se cayeron.

Quedaron incomunicados por completo hasta el día 2 por la noche, en que se disponían a salir con un tractor para llamar por teléfono en demanda de auxilio, cuando se presentó el excelentísimo señor Gobernador Civil de la Provincia, habiendo tenido que atravesar la carretera con más de cuarenta centímetros de agua en distintos sitios, a dar ánimos y alientos a los damnificados.

Las pérdidas son extremas, no sólo por lo que respecta a los derrumbamientos habidos, sino por las perspectivas de una cosecha

AMUSQUILLO

El Esgueva ha crecido mucho

Como consecuencia de las lluvias de la noche y mañana de ayer, el Esgueva ha aumentado considerablemente su caudal, volviendo a inundar la vega, que aparece totalmente cubierta por las aguas.

La carretera con Villafuente se mantiene cortada. Los pajares situados en las afueras del pueblo están en peligro. Son más de cien las hectáreas afectadas por esta nueva inundación.

CANILLAS DE ESGUEVA

Ha vuelto a subir el río

De nuevo el Esgueva ha aumentado su caudal, en mayor cantidad que el día primero de año.

Las carreteras de acceso al pueblo desde la del Valle, están inundadas y su paso ha de hacerse con caballerías y muchas dificultades.

Si la crecida continúa como es de esperar, ya que se ha pasado todo el día y la noche anterior lloviendo, ni con caballerías podrá pasarse.

Anoche se esperaba una mayor riada. Los daños son cuantiosos.

VILLAGARCIA

Nos comunica por teléfono nuestro corresponsal que el 70 por 100 de las fincas de este término municipal han sido inundadas por el desbordamiento del Sequillo, ocasionando graves pérdidas.

POLLOS

La vega de Pollos se ha visto afectada por los desbordamientos del Duero. Las aguas no han llegado todavía a la población.

OTROS PUEBLOS

Caserío Zafradilla

Las aguas del Duero han cercado el caserío de Zafradilla, que ha habido necesidad de ser evacuado, sin que, afortunadamente, se hayan producido desgracias personales.

Caserío Modelo Vega Mayor

También las aguas del Duero han llegado hasta este caserío, donde se han tomado toda serie de precauciones, colocándose sacos terreros para evitar que las aguas entren en las edificaciones.



LA ROSALEDA, A LAS CINCO DE LA TARDE, SIGUE CUBRIENDOSE POR LAS AGUAS

Se regula la campaña azucarera 1962-63

Regirán las mismas normas que en la actual

Madrid, 3.—El «Boletín Oficial del Estado» publicará mañana, entre otras, las siguientes disposiciones: Presidencia del Gobierno.—Orden por la que se regula la campaña ramolachera azucarera 1962-63. En esta campaña regirán las mismas normas establecidas para la anterior, dictadas por orden de 26 de noviembre de 1961.—Cifra.

SI USTED QUIERE VER LAS MEJORES FOTOGRAFÍAS DE LA ACTUALIDAD, COMPRE NUESTRO PERIODICO

EL DIA Y EL TIEMPO

Disminución gradual de la inestabilidad

HOY, JUEVES, 4 DE ENERO DE 1962
SANTORAL.—Santas Benita, Drafoxa, Angela de Fulgido y la Venerable Marina de Escobar. Santos Tito, Frisco, Priscilla, Hermetas, Ageo, Cayo, Máximo, Aquilino, Jémino, Eugenio, Marciano, Quinto, Teodosio, Trifón, Gregorio, Timoteo y Rigoberto.

EL SOL sale a las 7 horas y 39 minutos y se pone a las 17 horas 1 minuto.
DURACION DEL DIA: 9 horas 22 minutos.

REFRAN.—En enero y febrero, busca la sombra el perro y en marzo, el asno. Tan lejos se está de eso sol cuya sombra busca el perro, que el refrán no lo recuerda nadie ahora.

GANADO EQUINO.—Ha bajado muchísimo el censo equino en España. Una estadística nada menos que del año anterior nos dice que desde 1955 a hace pocos días el descenso es tan considerable que sobrepasa en mucho la cifra de un millón y cien mil cabezas.

EL TIEMPO.—Después de la noche toledana, antes de amanecer el día de ayer, cayó agua triste, porque cada gota era una desgracia más, acumulada a nuestros campos y sobre las cabezas de nuestros campesinos volvieron las inundaciones con fuerza desconocida y arrasaron todo.

BOLETIN METEOROLOGICO DE VALLADOLID.— Presión: 654,7. Dirección del viento: Sur. Estado del cielo: Cubierto. Temperatura máxima: 11,2. Mínima: 7,0. Lluvia: 15,6.

PREDICCION PARA HOY.— Disminución gradual de la inestabilidad. El cielo se mantendrá cubierto en Galicia, Cantábrico, nordeste de Cataluña y cuencas altas del Duero y Ebro, con precipitaciones débiles o moderadas.

BOLETIN METEOROLOGICO DE VALLADOLID.— Presión: 654,7. Dirección del viento: Sur. Estado del cielo: Cubierto. Temperatura máxima: 11,2. Mínima: 7,0. Lluvia: 15,6.

VILLANUBLA HERRIN

Movimiento demográfico durante el año 1961

Oiremos hoy a los lectores una relación detallada de los fallecimientos, matrimonios y bautismos registrados en esta localidad durante el año que acaba de terminar y que son los siguientes:
Fallecimientos.—Doña Florencia Lázaro González, doña Teodora Barrero González, doña Mercedes Camps Colinas, don Eusebio Valentín González, don Lorenzo Álvarez Verdejo, don Ramón Amieva Quintana, don Modesto Rubiales Prada, don Daniel Pintado y los niños Antonio Gutiérrez García y María Nieto Pinedo Gutiérrez.

Los matrimonios que se han registrado durante el año que acaba de terminar son los siguientes:
Don Manuel Villanueva Fernández con doña María Angeles Conde Caballero, don Antonio Lara Martín con doña Concepción Fernández Díez, don Félix Barrero Velasco con doña Umbelina Arteaga de la Fuente, don Andrés Villanueva San José con doña María Angeles R. (suel) Valentin, don Santiago Rodríguez Ferrero con doña Felicidad Valentín Valentin, don Fermín Nieto Torres con doña María Asunción Barrero Rodríguez, don Víctor Zurdo Hillera con doña Teodora Díez Lebrero, don Pedro Verdejo Morales con doña Eloina Oviedo García, don Urbano Barrero Valentín con doña María Teresa Pascual Porrero, don Pedro Álvarez Valentín con doña Juana B. (suel) Calleja, don Feliciano Pintado Gómez con doña María Paz Antonia Pinedo Pintado y don Jesús de la Lama Balbuzán con doña Otilia Barrero Valentín.

En la iglesia parroquial se ha administrado el bautismo a los niños recién nacidos siguientes:
Sagrario Calleja Gobernado, hija de Jesús y Martina; María Jesús Movilla Gil, de José y de Edelmira; María Lourdes Flores García, de Santiago y Elvira; María Yolanda Granados Arranz, de Fernando y

Petra, Juan Carlos Lobo Barrero de Mariano y Victoria; Rosa María Fernández Pérez, de Benito y Cándida; Juan Francisco Benito Bayon, de Luis y Pascuala; Javier Gil Muñoz, de Romualdo y Rosa; Teófilo Gil Muñoz, de Romualdo y Rosa (estos mellizos); Lidia Antolina Juárez, de Roman y Lidia, María del Mar Andrés Granado de Lorenzo y Palmira; José Antonio Espeso García, de Alejandro y Juliana, Agustín Fralé García, de Felina y Vicenta, Santiago Bravo Morán de Víctor y Marcelina; José Francisco Herrero Pérez, de José y María Rocio, César Callejas López, de Longinos y Jesusa; María Jesús Reyes Morán, de Francisco y Carmen; María José Cocho Fernández, de Angel y Araceli; Antonio Vicente Cerraduela, de Ramón y Adoración; María del Rosario S. Martín Herrero, de Salvador y Rosario; Alejandro Pablo Gallego Sáez, de Alejandro y Justa; Oscar Barrero Rubiales, de Marcelo y Angeles; Ana Isabel Zalama Codesal, de Andrés y Demetria; Eusebio Villanueva Rubiales, de Jesús y Aurora; María del Pilar Alderete Villanueva, de Pablo y Pilar; María Mercedes Valentín Pinedo, de José María y Evelia; Bernarda Amparo Fernández Castilla, de Nicolás y Orelia; María Lourdes Álvarez Villa, de Silvio y Carmen; María del Rosario Lorenzo Manzano, de Teodoro y María; María Teresa Rejon Nevares, de Pedro e Isabel; María Lourdes Durán Pouca, de Orlando y Dilermanda; Bruno Valentín Uña de Bruto y María Juana; María de los Angeles Villanueva Rañal, de Andrés y María Angeles; María de las Nieves Pinedo Gutiérrez, de Mariano y Pilar; María del Pilar Gil Montañés, de Anastasio y Asunción; María José S. José Bazaco, de Ezequiel y Cristina; María de los Angeles Lobato Casado, de Pedro y Carmela; Fernando Gutiérrez García, de José y María Esperanza; María de las Mercedes Martínez Benito, de Luis María y Celia.

Desbordamiento del Sequillo

Por tercera o cuarta vez en lo que va de invierno se ha desbordado de nuevo el río Sequillo, que debido a los huecos que existen en sus malecones de los desbordamientos anteriores, las aguas se han salido de su cauce, inundando la Vega, que se halla sembrada, y es de esperar que mientras no se reparen dichos desperfectos, a menudo pasará lo mismo.

En el pueblo las calles que no están pavimentadas se encuentran intransitables por los barroes que existen en las mareas y son numerosas las tapias caídas en los corrales, pajares y otros edificios debido a la gran humedad, por el exceso del agua caída, y como la mayoría de ellos están construidos de tierra y adobe, como continúan las aguas pocos se resistirán.

Las operaciones del campo se hallan completamente paralizadas y por bastante tiempo, ya que las tierras tienen exceso de humedad y echan más agua fuera de ellas de la que cae diariamente.

ENTRONIZACION DE IMAGENES

Tuvo lugar en esta villa, en el salón de Juntas del Sindicato Católico, la entronización de las imágenes de los santos San José, Patrono de dicho organismo, y la de San Isidro Labrador, Patrono de la Hermandad de Labradores y Ganaderos. A dicho acto asistieron, con la Directiva de dicho Centro, las autoridades locales, socios y numeroso público. Las imágenes fueron bendecidas por el cura párroco

LOS CAMPESINOS TIENEN LA PALABRA

El valor de la concentración parcelaria

Señor Director de LIBERTAD. Valladolid.

El que haya pasado estos días por el valle de Esgueva habrá visto que dicho valle está dividido en dos zonas: de Piña para arriba, la vega inundada, los arroyos encenagados, los caminos estropeados y las cosechas perdidas; de Villanueva para abajo, la vega sin agua, los arroyos limpios, los caminos recién arreglados y los sembrados verdes y lozanos.

¿Sabéis por qué esta diferencia? Porque en una zona está hecha la concentración parcelaria y en otra no.

No comprendo cómo hay algunos labradores que no quieren la concentración. Yo les invito a que vengan al valle de Esgueva y vean las dos zonas, y estoy seguro que cambiarán de parecer.

Los equipos de Concentración trabajan a marcha forzada, y este año se ha aumentado la

plantilla, pero son insuficientes para atender todas las peticiones. Para acelerar más la marcha los labradores debemos darles el máximo de facilidades y resolverles algún problema. En el valle de Esgueva tenemos los molinos; éste es un problema que le tenemos que resolver nosotros y lo debemos de hacer antes que venga el personal de Concentración. De esa forma terminarán en nuestro término antes y podrán ir a otro.

Quiero felicitar a Concentración y Colonización por la obra que han hecho en el valle de Esgueva y al mismo tiempo hacerles saber que los de la zona no concentrada estamos esperando con los brazos abiertos.

Ruego la publicación de estas líneas en la sección "Los campesinos tienen la palabra". La saluda atentamente VICTORINO DEL MORAL de Esguevillas.

de esta villa, don Eustasio del Amo, quien una vez terminada la ceremonia religiosa dio una plática a los asistentes, versada sobre la vida y biografía de los Santos que

acababan de entronizarse, para que desde este momento presidan los actos que se celebren en dicho local.

CIPRIANO OVELLEIRO

DESTINOS

Para prestar sus servicios en la Escuela Básica de Pilotos ha salido para Salamanca el brigada que pertenecía a esta Base Aérea, don Juan Antonio Prieto de Vega. Han sido destinados a esta Base, el sargento de Automóviles don Juan Angustiano Cillero, el sargento escribiente don Herminio Prieto Colinas, los cabos primeros armeros, Antonio Guarino Ollid, José Guerrero Alarcón, Antonio Aguilera Hernández y los mecánicos de igual empleo Enrique Vaquero Asensio, Fernando Paredes González, Francisco Vicente Salicio, Antonio Enrique Picado y Domingo Olmos Ríos, todos ellos de la Escuela de Especialistas.

ASCENSO Por reunir las condiciones precisas ha sido publicado el ascenso a sargento don Teodoro Herrera Vidal, quien se encontraba destinado en esta Base como cabo primero del Ejército del Aire.

Corresponsal.

MEDINA DEL CAMPO

Desbordamiento de la Abajuela

Con motivo de seguir el temporal de lluvias, la llamada Abajuela ha salido de su cauce, inundando el prado del Lavadero, que está convertido en una verdadera laguna. Asimismo el río Zapardiel, en sus alternativas de aumento y descenso, a última hora de la tarde de ayer aumentó de nuevo el caudal de sus aguas, si bien de momento no es de temer que salte el cauce. Continúa el temporal de lluvia y ello hace prever mayor aumento del caudal de las aguas de estos pequeños ríos de Medina.

SATISFACCION EN LA VILLA Con motivo del último pleno de nuestro Excmo. Ayuntamiento, en el que se tomaron interesantes acuerdos, ha demostrado todo el vecindario su gran contento, sobre todo los vecinos de la calle de Doña Leonor, al igual que los de las que se reseñan a continuación, ya que estos acuerdos han sido aprobados en las siguientes obras:

Acometida de aguas y alcantarillado. Pavimentación de las siguientes calles: Doña Leonor, Albar Vázquez, Gómez Pereira, Las Damas, Morejón, Barrionuevo, Ronda de Gracia, Artillería, Villanueva, Ravé y Angel Molina. Para la realización de estas obras

se efectuará el reparto de contribuciones especiales y serán expuestas al público con arreglo a la Ley, y su inclusión, una vez pasado el período de información pública, en el presupuesto extraordinario en tramitación.

OPERACION JUGUETES En la Emisora local del Instituto Laboral se está realizando una emisión extraordinaria denominada "Operación Juguetes", con motivo de recaudar juguetes para los niños pobres de la villa. Son muchísimas las personas que se han hecho eco de las llamadas de nuestra emisora, aportando diversas juguetes y cuentos.—DEBRAN.

CAMPON DE PIÑERGA

Malos auspicios para el campo

En un ambiente de humedad han transcurrido las fiestas navideñas y la misma tónica se ha mantenido en la entrada de año. No pueden presentarse peores auspicios en lo que al año agrícola respecta, ya que, aunque a diferencia del año pasado, en que muchas fincas estaban sin sembrar aún, en el actual no sólo están sembradas, sino nacidas, pero en un porcentajeafortunadamente escaso anegadas. Por otra parte, en una época en que debieran predominar las heladas para extirpar las plantas e insectos, persisten las lluvias en exceso con temperaturas no propias de la estación que atravesamos. Por si esto fuera poco viene a retrasar más el entrega de la remolacha, que a juzgar por el ritmo de recepción de las azucareras tendremos remolacha hasta el mes de abril. Estas perspectivas han restado alegría a la familia campesina en estos días de íntima vida hogareña, que a pesar de todo, y tan acostumbrada a las adversidades, ha procurado vivir lo más cerca posible el Misterio de la Natividad, si bien como consecuencia del fuerte vendaval del día de Nochebuena no hubo fluído, con lo que se dieron cita candelas y faroles, dando a dicha cena íntima y familiar un sabor más típico.

SANTIAGO MARTINEZ

Encuesta sobre la «Nueva Reforma Agraria»

CANILLAS DE ESGUEVA: No se ha entendido el alcance de la Reforma

Publicado por LIBERTAD el estudio sobre la "NUEVA REFORMA AGRARIA" de Dionisio Martín Sanz, y consultados los pueblos de la provincia sobre la opinión que éste ha merecido, publicamos el resultado de esta encuesta, dando el interés que el mismo tiene en los medios agrícolas.

Puntos de la encuesta: a) Interés despertado en el ambiente campesino; b) Todo cuanto se habla del agro despierta gran interés; c) Comentarios que ha suscitado; d) Que el escritor debe descender al nivel cultural del agricultor; e) Si se ha entendido el alcance de la reforma; f) Si aceptan los agricultores este planteamiento; g) No emiten juicio por desconocimiento de causa.

SANTIAGO MARTINEZ

BOLETIN INFORMATIVO DE COTIZACIONES FERIAS Y MERCADOS

Sevilla

ABONOS.—La demanda de nitratos va decañando en toda esta zona, pues hay que alargar y levantar la sementera dañada por los temporales de agua. Los precios se mantienen en los mismos límites y tan sólo se acusa elevación, aunque subsisten en muchas fincas los precios anteriores en los abonos potásicos.

El S. N. T. ha cursado nota de que se cierra la admisión de solicitudes para abonos de otoño y los vales habrán de presentarse antes del 5 de enero. A partir de ahora ya se admiten las peticiones de abonos nitrogenados para cobertura.

FIBRAS Y SEMILLAS.—En el mercado de fibras la actividad es completamente nula, limitándose la misma a la recogida de las últimas partidas de algodón y algunos tanteos sin efectividad sobre las de lino.

En semillas de lino tampoco se opera, aunque para las partidas que quedan se pretenden de los precios anotados para arriba, siendo poco numerosas las que quedan.

GANADOS.—Pocas alteraciones hubo en los precios de los cerdos en estos últimos días, continuando la demanda de cerdos aptos para el sacrificio, siendo difícil encontrar partidas con buen peso para ello.

Las montañeras van terminando y emplean algunas parras poniéndose a cebar con piensos, ya que éstos, entre lo que se importa y las olerías existentes, ya que éstos permiten que sea negocio dicha operación de cebar.

El peligro de la peste africana ya pasó y reina tranquilidad. El vacuno muy firme y precios muy buenos al igual que el lanar.

ACEITES.—Siguen con buena demanda los aceites nuevos, buscándose con interés las partidas de tres grados o de graduaciones aproximadas, así como los tipos de calidad, pues en general los que abundan son de bastantes grados o sea tipos refinables, pues la calidad y estado del fruto no hace concebir que se obtengan aceites de calidad. El precio de 23,75 pesetas para el tres grados está muy firme y a él se opera bastante. En cuanto a los de bastantes grados, entre 5 y 10 grados, se opera con la base de 23,50 pesetas los tres grados y reversiónes de 20-25 céntimos.

CONSULTORIO SOBRE LA MUTUALIDAD NACIONAL DE PREVISION SOCIAL AGRARIA

EL CONSULTORIO ESTA ABIERTO EN NUESTRO PERIODICO PARA OBTENER RESPUESTA, BASTA DIRIGIRSE A EL ADJUNTANDO CON LA CONSULTA EL SIGUIENTE CUPON:

Consultorio de la Mutualidad Nacional de Previsión Social Agraria

CUPON "LIBERTAD"

Consultorio de la Mutualidad Nacional de Previsión Social Agraria

CUPON "LIBERTAD"

CUPON "LIBERTAD"

CUPON "LIBERTAD"

CUPON "LIBERTAD"

CUPON "LIBERTAD"

Palencia, Zamora y León, también bajo el peso implacable de las inundaciones

ZAMORA: NUMEROSOS DERRUMBAMIENTOS EN VARIOS PUEBLOS

En la capital perecieron ahogadas dos personas. La provincia, prácticamente incomunicada

Zamora, 3.—En la mañana de hoy ha estado en esta ciudad el delegado nacional de Prevención, don José Luis Tabada, quien con el Gobernador Civil ha visitado la zona inundada de Benegiles y las inmediaciones del puente donde perecieron anoche, arrastrados por las aguas, el anciano de ochenta años, Daniel Andrés, y su sirvienta, de diecisiete años, Gabina Morillo.

Las impresiones de última hora son de que descienden los ríos Valderaduey y Talado, en las zonas de Villalpando y Benavente, y en cambio, se reciben noticias de que los afluentes del Duero, especialmente el Pisuerga, experimentan diferentes crecidas, sobre todo este último.

Comunican de Fermoelle que a consecuencia de las lluvias, por el reblandecimiento de algunos edificios construidos con adobe, se han producido varios derrumbamientos.

De la frontera portuguesa se informa que el Duero ha inundado parte de las instalaciones del salto en construcción cerca de Barca de Múrcena, lo que hace suponer que las pérdidas en estas obras sean de bastante consideración.

LEON: Muchas viviendas de la provincia, hundidas. Desaparece el peligro en la capital. Ha empezado a nevar en la montaña

En la provincia las noticias que se reciben también son pesimistas y el aislamiento de algunos pueblos es total. La capital está casi aislada por carretera del resto de la provincia, pues sólo se mantiene abierta al tráfico la de Burgos. Los pueblos inundados permanecen en este estado desde ayer. Algunas localidades están totalmente inundadas por las aguas.

PUEBLOS INUNDADOS

Los pueblos inundados, son los siguientes: Arcos de la Polvorosa, aislado por las aguas; Castañón, han tenido que ser evacuadas la Casa Cuartel de la Guardia Civil y otras viviendas; Benegiles, daños en los edificios y destrucción de las escuelas; Bóveda de Toro, cuantiosos daños por las aguas del río Guareña en los terrenos de cultivo. La carretera de Castañón, está destruida en una extensión de cuarenta y siete metros, e inutilizada, por tanto, para la circulación de vehículos; Castañón, daños en los edificios por las aguas del arroyo Valmoral; Castroverde de Campos, inundación por desbordamiento del río Valderaduey, con daños en edificaciones y evacuación de la Casa Cuartel de la Guardia Civil, con graves daños en la misma.

En Cercinos de Campos se derrumbaron veinticuatro viviendas y también hay noticias de derrumbamientos en Colinas de Trasmonte, aislado por las aguas; Cunqueña de Vidriales está incomunicado por desbordamiento del arroyo Almuquera; Fresno de la Polvorosa, aislado por las aguas; Granullillo de Vidriales, incomunicado por desbordamiento del arroyo Almuquera; Grijalba de Vidriales, incomunicado por la misma causa; Millas de la Polvorosa, aislado por las aguas, sin noticias; Molacillos, inundaciones y noticias de daños; Pajares de la Lampreana, inundación por desbordamiento del río Guareña.

El cadáver de una víctima, hallado

Zamora, 3.—Ha sido hallado y extraído del agua el cadáver del anciano Daniel Calvo, de ochenta años de edad, que pereció ahogado esta madrugada, en unión de su sirvienta, Sabina Morillo, de diecisiete años, al hundirse el puente cercano a consecuencia de la impetuosidad de las aguas desbordadas del río Valderaduey.

EN LA PROVINCIA

De la provincia las noticias que se reciben también son pesimistas y el aislamiento de algunos pueblos es total. La capital está casi aislada por carretera del resto de la provincia, pues sólo se mantiene abierta al tráfico la de Burgos. Los pueblos inundados permanecen en este estado desde ayer. Algunas localidades están totalmente inundadas por las aguas.

SEVILLA: El Tamarguillo provoca otro estado de alarma. Han sido tomadas nuevas medidas de precaución

SEVILLA: El Tamarguillo provoca otro estado de alarma. Han sido tomadas nuevas medidas de precaución

SEVILLA: El Tamarguillo provoca otro estado de alarma. Han sido tomadas nuevas medidas de precaución

SEVILLA: El Tamarguillo provoca otro estado de alarma. Han sido tomadas nuevas medidas de precaución

SEVILLA: El Tamarguillo provoca otro estado de alarma. Han sido tomadas nuevas medidas de precaución

SEVILLA: El Tamarguillo provoca otro estado de alarma. Han sido tomadas nuevas medidas de precaución

SEVILLA: El Tamarguillo provoca otro estado de alarma. Han sido tomadas nuevas medidas de precaución

SEVILLA: El Tamarguillo provoca otro estado de alarma. Han sido tomadas nuevas medidas de precaución

SEVILLA: El Tamarguillo provoca otro estado de alarma. Han sido tomadas nuevas medidas de precaución

SEVILLA: El Tamarguillo provoca otro estado de alarma. Han sido tomadas nuevas medidas de precaución

SEVILLA: El Tamarguillo provoca otro estado de alarma. Han sido tomadas nuevas medidas de precaución

SEVILLA: El Tamarguillo provoca otro estado de alarma. Han sido tomadas nuevas medidas de precaución

ma hora del distrito de Alforce, Solano; habiéndose derrumbado una vivienda; Paredes de Corrales, inundación de casas y evacuación de varias familias; Pobladura del Valle, inundación parcial y evacuación de veinticinco viviendas, así como derrumbamiento del puente de la carretera Madrid-La Coruña; pobladura de Valderaduey, inundación parcial del pueblo con evacuación de varias viviendas; San Martín de Valderaduey, inundación parcial del pueblo, habiéndose evacuado algunas viviendas.

EN LA PROVINCIA

De la provincia las noticias que se reciben también son pesimistas y el aislamiento de algunos pueblos es total. La capital está casi aislada por carretera del resto de la provincia, pues sólo se mantiene abierta al tráfico la de Burgos. Los pueblos inundados permanecen en este estado desde ayer. Algunas localidades están totalmente inundadas por las aguas.

SEVILLA: El Tamarguillo provoca otro estado de alarma. Han sido tomadas nuevas medidas de precaución

SEVILLA: El Tamarguillo provoca otro estado de alarma. Han sido tomadas nuevas medidas de precaución

SEVILLA: El Tamarguillo provoca otro estado de alarma. Han sido tomadas nuevas medidas de precaución

SEVILLA: El Tamarguillo provoca otro estado de alarma. Han sido tomadas nuevas medidas de precaución

SEVILLA: El Tamarguillo provoca otro estado de alarma. Han sido tomadas nuevas medidas de precaución

SEVILLA: El Tamarguillo provoca otro estado de alarma. Han sido tomadas nuevas medidas de precaución

SEVILLA: El Tamarguillo provoca otro estado de alarma. Han sido tomadas nuevas medidas de precaución

SEVILLA: El Tamarguillo provoca otro estado de alarma. Han sido tomadas nuevas medidas de precaución

SEVILLA: El Tamarguillo provoca otro estado de alarma. Han sido tomadas nuevas medidas de precaución

SEVILLA: El Tamarguillo provoca otro estado de alarma. Han sido tomadas nuevas medidas de precaución

SEVILLA: El Tamarguillo provoca otro estado de alarma. Han sido tomadas nuevas medidas de precaución

SEVILLA: El Tamarguillo provoca otro estado de alarma. Han sido tomadas nuevas medidas de precaución

SEVILLA: El Tamarguillo provoca otro estado de alarma. Han sido tomadas nuevas medidas de precaución

SEVILLA: El Tamarguillo provoca otro estado de alarma. Han sido tomadas nuevas medidas de precaución

SEVILLA: El Tamarguillo provoca otro estado de alarma. Han sido tomadas nuevas medidas de precaución

SEVILLA: El Tamarguillo provoca otro estado de alarma. Han sido tomadas nuevas medidas de precaución

SEVILLA: El Tamarguillo provoca otro estado de alarma. Han sido tomadas nuevas medidas de precaución

SEVILLA: El Tamarguillo provoca otro estado de alarma. Han sido tomadas nuevas medidas de precaución

SEVILLA: El Tamarguillo provoca otro estado de alarma. Han sido tomadas nuevas medidas de precaución

SEVILLA: El Tamarguillo provoca otro estado de alarma. Han sido tomadas nuevas medidas de precaución

SEVILLA: El Tamarguillo provoca otro estado de alarma. Han sido tomadas nuevas medidas de precaución

SEVILLA: El Tamarguillo provoca otro estado de alarma. Han sido tomadas nuevas medidas de precaución

mediatos los vecinos que aún permanecían en estos dos últimos lugares y que se habían resistido a salir con otros convencidos suyos, que fueron evacuados esta mañana.

EN LA PROVINCIA

De la provincia las noticias que se reciben también son pesimistas y el aislamiento de algunos pueblos es total. La capital está casi aislada por carretera del resto de la provincia, pues sólo se mantiene abierta al tráfico la de Burgos. Los pueblos inundados permanecen en este estado desde ayer. Algunas localidades están totalmente inundadas por las aguas.

SEVILLA: El Tamarguillo provoca otro estado de alarma. Han sido tomadas nuevas medidas de precaución

SEVILLA: El Tamarguillo provoca otro estado de alarma. Han sido tomadas nuevas medidas de precaución

SEVILLA: El Tamarguillo provoca otro estado de alarma. Han sido tomadas nuevas medidas de precaución

SEVILLA: El Tamarguillo provoca otro estado de alarma. Han sido tomadas nuevas medidas de precaución

SEVILLA: El Tamarguillo provoca otro estado de alarma. Han sido tomadas nuevas medidas de precaución

SEVILLA: El Tamarguillo provoca otro estado de alarma. Han sido tomadas nuevas medidas de precaución

SEVILLA: El Tamarguillo provoca otro estado de alarma. Han sido tomadas nuevas medidas de precaución

SEVILLA: El Tamarguillo provoca otro estado de alarma. Han sido tomadas nuevas medidas de precaución

SEVILLA: El Tamarguillo provoca otro estado de alarma. Han sido tomadas nuevas medidas de precaución

SEVILLA: El Tamarguillo provoca otro estado de alarma. Han sido tomadas nuevas medidas de precaución

SEVILLA: El Tamarguillo provoca otro estado de alarma. Han sido tomadas nuevas medidas de precaución

SEVILLA: El Tamarguillo provoca otro estado de alarma. Han sido tomadas nuevas medidas de precaución

SEVILLA: El Tamarguillo provoca otro estado de alarma. Han sido tomadas nuevas medidas de precaución

SEVILLA: El Tamarguillo provoca otro estado de alarma. Han sido tomadas nuevas medidas de precaución

SEVILLA: El Tamarguillo provoca otro estado de alarma. Han sido tomadas nuevas medidas de precaución

SEVILLA: El Tamarguillo provoca otro estado de alarma. Han sido tomadas nuevas medidas de precaución

SEVILLA: El Tamarguillo provoca otro estado de alarma. Han sido tomadas nuevas medidas de precaución

SEVILLA: El Tamarguillo provoca otro estado de alarma. Han sido tomadas nuevas medidas de precaución

SEVILLA: El Tamarguillo provoca otro estado de alarma. Han sido tomadas nuevas medidas de precaución

SEVILLA: El Tamarguillo provoca otro estado de alarma. Han sido tomadas nuevas medidas de precaución

SEVILLA: El Tamarguillo provoca otro estado de alarma. Han sido tomadas nuevas medidas de precaución

SEVILLA: El Tamarguillo provoca otro estado de alarma. Han sido tomadas nuevas medidas de precaución

El ímpetu del agua no permitió la evacuación de muebles y enseres. Nueve personas rescatadas por un helicóptero.

EN LA PROVINCIA

De la provincia las noticias que se reciben también son pesimistas y el aislamiento de algunos pueblos es total. La capital está casi aislada por carretera del resto de la provincia, pues sólo se mantiene abierta al tráfico la de Burgos. Los pueblos inundados permanecen en este estado desde ayer. Algunas localidades están totalmente inundadas por las aguas.

SEVILLA: El Tamarguillo provoca otro estado de alarma. Han sido tomadas nuevas medidas de precaución

SEVILLA: El Tamarguillo provoca otro estado de alarma. Han sido tomadas nuevas medidas de precaución

SEVILLA: El Tamarguillo provoca otro estado de alarma. Han sido tomadas nuevas medidas de precaución

SEVILLA: El Tamarguillo provoca otro estado de alarma. Han sido tomadas nuevas medidas de precaución

SEVILLA: El Tamarguillo provoca otro estado de alarma. Han sido tomadas nuevas medidas de precaución

SEVILLA: El Tamarguillo provoca otro estado de alarma. Han sido tomadas nuevas medidas de precaución

SEVILLA: El Tamarguillo provoca otro estado de alarma. Han sido tomadas nuevas medidas de precaución

SEVILLA: El Tamarguillo provoca otro estado de alarma. Han sido tomadas nuevas medidas de precaución

SEVILLA: El Tamarguillo provoca otro estado de alarma. Han sido tomadas nuevas medidas de precaución

SEVILLA: El Tamarguillo provoca otro estado de alarma. Han sido tomadas nuevas medidas de precaución

SEVILLA: El Tamarguillo provoca otro estado de alarma. Han sido tomadas nuevas medidas de precaución

SEVILLA: El Tamarguillo provoca otro estado de alarma. Han sido tomadas nuevas medidas de precaución

SEVILLA: El Tamarguillo provoca otro estado de alarma. Han sido tomadas nuevas medidas de precaución

SEVILLA: El Tamarguillo provoca otro estado de alarma. Han sido tomadas nuevas medidas de precaución

SEVILLA: El Tamarguillo provoca otro estado de alarma. Han sido tomadas nuevas medidas de precaución

SEVILLA: El Tamarguillo provoca otro estado de alarma. Han sido tomadas nuevas medidas de precaución

SEVILLA: El Tamarguillo provoca otro estado de alarma. Han sido tomadas nuevas medidas de precaución

SEVILLA: El Tamarguillo provoca otro estado de alarma. Han sido tomadas nuevas medidas de precaución

SEVILLA: El Tamarguillo provoca otro estado de alarma. Han sido tomadas nuevas medidas de precaución

SEVILLA: El Tamarguillo provoca otro estado de alarma. Han sido tomadas nuevas medidas de precaución

SEVILLA: El Tamarguillo provoca otro estado de alarma. Han sido tomadas nuevas medidas de precaución

SEVILLA: El Tamarguillo provoca otro estado de alarma. Han sido tomadas nuevas medidas de precaución

CRONICA DE MADRID

UN NUEVO CEREAL LLAMADO TRITICALE

Será un centeno con la calidad panadera del trigo

Escartín protesta: ha publicado un informe secreto sin su consentimiento

Por nuestro corresponsal RAFAEL MONTERO GIL

Madrid, 3.— Los doctores Sánchez Monje y Orta Llorca, galardoados por la Fundación "March" con las ayudas correspondientes a Ciencias Naturales y Ciencias Médicas, ambos residentes en Madrid, han tenido la gentileza de atender a la prensa de la capital y corresponsales de provincias, y sus declaraciones, en síntesis, hablan del interés y afán acerca de los enunciados científicos que han de desarrollar en los próximos dos años.

Don Enrique Sánchez Monje explica el postulado a su cargo, que a primera vista es para el neofito una extraña mezcla de palabras científicas. Se trata de la utilización de un nuevo cereal, llamado triticales, producido por híbridos de trigo y de centeno. El mayor problema en la investigación reside en si este nuevo cereal sirve para todas las tierras áridas donde el trigo no puede desarrollarse.

El triticales se sembrará en los terrenos donde se cultiva hoy el centeno, y se espera que el nuevo cereal sea un centeno con la calidad panadera del trigo.

El cereal, una vez creado, será sometido a la bomba de co-balto. El doctor Sánchez Monje ha conseguido en sus experimentos tres triticales, y confía en que de ahora en adelante será más sencilla su obtención.

Don Francisco Orta realiza investigaciones sobre injertos cardíacos en el período embrionario. Hasta el momento ha tra-

bajado sobre trasplantes de corazoncillos.

La importancia de los estudios antedichos puede calibrarse el lector en su justa medida y es digna de destacar por su trascendencia la tesis del doctor Sánchez Monje un investigador nato que tiene en sus manos grandes esperanzas.

"Es intolerable y pienso protestar hoy con toda energía en la Real Federación Española de Fútbol. No hay derecho a que un informe secreto y confidencial se haga público sin mi consentimiento." Estas son las palabras con las que el seleccionador nacional, don Pedro Escartín, pone las cosas en su sitio respecto a la publicación por un diario madrileño de la mañana de un informe estrictamente confidencial acerca de las características de los jugadores que Escartín alineó en los últimos encuentros internacionales celebrados. Escartín, como se ve, no se recata en hacer público su malestar y su indignación hacia una mala pasada que le han jugado. Nosotros no sabemos quién ha sido el ventajista; al parecer Escartín sí lo sabe.

El trazado del Metropolitano madrileño sigue extendiéndose sus garras ante el crecimiento de la ciudad y los presupuestos se multiplican unos tras otros. El último se refiere al de las escaleras mecánicas de la estación del Portazgo, en la línea de prolongación Puente de Vallecas a Palomeras.

Madrid, 3.—Es necesario el uso de cadenas para la circulación de vehículos por los puentes de Pajares, en la provincia de Oviedo, y de Navacerrada, en la de Segovia, según comunica la Dirección General de Carreteras y Caminos Vecinales, del Ministerio de Obras Públicas.

El intenso temporal de aguas que azota a las provincias de León, Palencia, Valladolid y Zamora hace difíciles las comunicaciones por carretera por dichas provincias.

La de Palencia a León está cortada entre Tardajos y Las Quintanillas y en Carrión de los Condes. Terradillos, Calzada de los Molinos. Para efectuar el desvío se recomienda el itinerario por el puente del Escudo y carretera de Asturias.

La carretera de Madrid a León, por Segovia, está cortada en Bellota de Valderaduey, Mayorga y Medina de Rioseco. La circulación debe efectuarse desde Madrid a Avila, Salamanca, Zamora, Benavente y León.

La de Palencia a León está cortada por inundación en Villafrales de Campos, kilómetro 61.

La de Palencia a Santander está cortada entre Amusco y Frómista y en Ventosa de Pisuerga. La circulación debe efectuarse por Burgos.

La de Zamora a Tordesillas está cortada entre Zamora y Fresno de la Ribera.

La de Madrid a Portugal, por Badajoz, está cortada por inundación en el kilómetro 115, en Talavera de la Reina. El desvío se inicia en el kilómetro 95 por Castiella de Bayuela. San Román de los Montes, a salir a Talavera por la carretera 503.

La de Burgos a Portugal, por Salamanca, en el tramo Palencia-Valladolid, por inundación en Dueñas.

La de Sevilla a Portugal por Huelva, cortada entre Ayamonte y Lepe.—Cifra.

Madrid, 3.—Se ha restablecido la circulación en la línea de Santander, que estaba interceptada por los temporales de lluvias, y el servicio de trenes se realiza, aunque con las debidas precauciones.

Continúan los trabajos para detener vía libre en los trayectos Medina-Zamora-Puebla de Sanabria. Los trenes de Galicia serán desviados por Avila-Salamanca-Zamora-Astorga. En el resto de las líneas no hay novedad en el servicio.—Cifra.

La circulación ferroviaria

Madrid, 3.—Se ha restablecido la circulación en la línea de Santander, que estaba interceptada por los temporales de lluvias, y el servicio de trenes se realiza, aunque con las debidas precauciones.

Continúan los trabajos para detener vía libre en los trayectos Medina-Zamora-Puebla de Sanabria. Los trenes de Galicia serán desviados por Avila-Salamanca-Zamora-Astorga. En el resto de las líneas no hay novedad en el servicio.—Cifra.

Situación más optimista

León, 3.—A última hora de la tarde la impresión sobre las inundaciones es optimista. En el Gobierno Civil se celebró otra reunión de las principales autoridades y, a continuación, el Gobernador, acompañado de algunas de ellas y técnicos, recorrió toda la zona afectada de la margen derecha del Bernesga, hasta cerca de Campo Sa grado.

Gran parte de los inquilinos de los diversos barrios han vuelto a sus hogares, en los que todavía, en los sótanos, hay agua. Otras viviendas que no tienen sótanos no podrán ser habitadas en algún tiempo.

Las carreteras secundarias

Los cortes de carretera en la red secundaria, según comunica la Dirección General de Carreteras y Caminos Vecinales, afectan a las siguientes vías:

Cerradas por nieve: En Huesca, el Puente de la Serranía; en Cantabria, Hiteca a Francia por Saldaña.

En la provincia de León: Leitategos, en la de Ponferrada a La Espina; la Magdalena, en la de León a Caboayas, San Antonio de Ibaiza (Asturias); Tarna, en la de Bonar a Tarna; La Magdalena, en la de La Magdalena a Belmonte; San Glorio, en la de Riaño a Bujeda. En el de Pajares es necesaria la ayuda de cadenas.

Se encuentran las carreteras de Mayorga a Astorga, kilómetro 53; Valcabado a Villadagos, en el 35; la de León a Villanueva de Icampo (Zamora), en el kilómetro 7; la de Mayorga a Valdeiras, en el 1, y la de Villanueva del Campo a Valencia de Don Juan, en el 12.—Cifra.

SEVILLA: El Tamarguillo provoca otro estado de alarma. Han sido tomadas nuevas medidas de precaución

Sevilla, 3.—La situación creada por los temporales mejora en lo que respecta al Guadalquivir; pero, sin embargo, preocupa en cierto modo, en lo relativo al arroyo Tamarguillo.

A este tenor se ha dirigido el Gobernador Civil y Jefe Provincial del Movimiento a la población, por las tres emisoras de radio locales, a la una menos cuarto de la tarde, diciendo: "Desde las ocho de la mañana de ayer a las ocho de hoy la cantidad de lluvia caída en nuestra zona ha sido de cuarenta y nueve litros por metro cuadrado. Ello ha originado una acusada crecida del Tamarguillo que obliga a actualizar todas las precauciones. Sin embargo, no debe cundir la intranquilidad en modo alguno, porque las noticias que se reciben son, en cierto modo, satisfactorias, ya que todo hace esperar que pronto se inicie el descenso".—Cifra.

DESCIENDE EL CAUDAL DEL GUADALQUIVIR

Córdoba, 3.—Durante la madrugada anterior y mañana de hoy continúan los abundantes chubascos, pero por la tarde se inició una tregua en el temporal. El río Guadalquivir ha experimentado un nuevo descenso en su nivel. Hoy se han recogido 32 litros de agua por

NUEVOS DAÑOS

Córdoba, 3.—En el barrio del Zumbaco se han producido nuevos daños por los temporales. Hoy se han hundido siete casas sin que, afortunadamente, hubiera que lamentar desgracias personales. Los bomberos procedieron a la demolición de estas viviendas y a apuntalar otras que amenazaban de derrumbarse. Todas las familias que habitaban estas casas han sido evacuadas y alojadas convenientemente.—Cifra.

HUNDIMIENTO DE ESCUELAS

Puerto Genil, 3.—En la mañana de hoy ha llovido con menos intensidad que en días anteriores, recordándose cinco litros de agua por metro cuadrado. A mediodía cayó una granizada que duró varios minutos.

El edificio donde se encuentran instaladas las escuelas parroquiales de San Alberto Magno se ha derrumbado, no habiéndose registrado desgracias personales por hallarse de vacaciones los alumnos.

Las computas del salto de Cordoba continúan abiertas, siendo enorme la cantidad de agua embalsada.—Cifra.

LO QUE PASÓ AYER

La población, pendiente de los dos ríos

Continuamos con la zozobra constante de lo que puede pasar con esta amenaza que para los vallisoletanos representan los dos ríos de la ciudad.

Esto en lo que se refiere a la capital. En cuanto a los pueblos, las noticias que nos llegan son tristes en extremo.

La preocupación de nuestras primeras autoridades se está viendo bien patente. Durante todo el día han estado visitando los lugares por donde nuestros ríos traen el caudal de agua más alarmante.

Todo esto es lo que pasó ayer. Lo suficiente para tener a la ciudad consternada con la amenaza constante de los dos ríos que nos quieren dar coletazos traidores y funestos para la ciudad y la provincia.

ASTERISCO

ARTE Y ARTISTAS

EXTRAORDINARIA EXPOSICION DE PINTURA

Romero de Torres, Rusiñol, Rosales, García-Lesmes, Mucientes, en la Caja de Ahorros de Salamanca

En la exposición de pinturas que presenta Elisée Simón, en la sala de la Caja de Ahorros y Monte de Piedad de Salamanca, aparece reunido un espléndido repertorio de cuadros.

En la exposición de pinturas que presenta Elisée Simón, en la sala de la Caja de Ahorros y Monte de Piedad de Salamanca, aparece reunido un espléndido repertorio de cuadros.

AVISOS

FESTIVIDAD DE LOS REYES MAGOS EN LA CASA DE ZAMORA

Esta sociedad, con motivo de la fiesta de Reyes, entregará a todos los niños hijos de socios juguetes que han sido donados por los Reyes a este fin, los cuales han prometido distribuirlos personalmente.

Mañana por la noche tendrá lugar un gran baile para socios, debiendo éstos venir provistos de su carnet y recibo corriente.

En esta exposición, a la que se tiene acceso mediante un donativo para la Campaña de Navidad y de la Vivienda, los coleccionistas y los aficionados a la buena pintura pueden deleitar su espíritu y hacerse

Hoy, en el Teatro Capitol, clausura del Cursillo Catequístico

Hoy, a las once y media, en el Teatro Capitol, será clausurada solemnemente el XXV Cursillo Catequístico, organizado por la Obra "Pan y Catecismo", al cual asisten dos mil niños.

En este acto se tributará un homenaje a don Martín Gil Diez, nuevo canónigo penitenciario de la Catedral de Valladolid, que en el Primer Cursillo Catequístico—año 1937-1938—ganó el premio extraordinario y manifestó su vocación sacerdotal, participando posteriormente en la dirección de estos Cursillos.

Intervendrán en el homenaje don Anastasio Cuadrado Rivas, director de los Cursillos; don Isaac Feliz Blanco, maestro de Capilla de la Catedral de Toledo, en representación de los profesores del primer Cursillo, y don José Luis Pérez Herrero, periodista, en representación de los discípulos del primer Cursillo.

Terminará el acto con una alocución sobre el sacerdocio católico, que pronunciará don Martín Gil Diez, canónigo penitenciario.

Dr. Saracibar Oculista

CUPON DE LOS CIEGOS

Concursos Navideños de «La Voz de Valladolid»

Coro Catequesis Sagrada Familia



Director: Padre Vicente Andoño.—Componentes: Mary Pill Gil Tabarés, M. Trinidad García Gañán, Am-parito Bravo Arroyo, M. de los Angeles Salas San José, M. Cristina Antolín Rodríguez, Rosa Mary de Castro Antolín, M. del Pilar Díez Gutiérrez, M. Teresa Rodríguez Méndez, M. de la Fuensanta Herrero de Vega, M. Carmen Herrero de Vega, M. Carmen Parde Velasco, M. Jesús González de la Fuente, Trinidad Gutiérrez López, Margarita García Revenga, Pilar Castrozuela Carnicero, Consuelo del Cura Martín, M. del Carmen San José Valles, M. del Pilar Rivera Robledo, M. Asunción Carricajos Sanromán, M. Dolores García Pérez, M. Blanca Nieves del Villar Galán, África Rincón Pastor, Rosa M. Prieto Abad, M. Juli Laguna Sacristán, M. Juli García Fernández y M. Carmen Espinosa Sanromán.

Quedó constituida la Junta Provincial del Censo Electoral

Bajo la presidencia del señor Conde Pumpido

Bajo la presidencia del que ostentaba la de la Audiencia Territorial, don Cándido Conde Pumpido, se reunió en el Palacio de Justicia la Junta Provincial del Censo Electoral en cumplimiento de lo determinado en el artículo 13 de la Ley Electoral de 8 de agosto de 1907, a fin de proceder a su constitución por renovación bial de conformidad con los correspondientes preceptos legales.

Asistieron la mayoría de los miembros convocados, y actuó de secretario el que lo es de la Junta y de la Diputación Provincial, don Dionisio J. Noguera y Caballero.

Por el secretario se dio cuenta de las actuaciones llevadas a cabo en orden a la designación de las Sociedades o Corporaciones que debían tener representación en la Junta, y para la determinación de las personas que han de integrarla en concepto de miembros propietarios y suplentes; y a la vista de todo lo actuado el Presidente declaró constituida la Junta Provincial del Censo con los siguientes miembros propietarios:

Presidente, Presidente de la Audiencia Territorial; vicepresidente primero, Rector de la Universidad; vicepresidente segundo, Magistrado de Trabajo; vocales, Decano del Colegio de Abogados, Decano del Colegio Notarial, Delegado Provincial de Instrucción, representante de la Cámara de Comercio e Industria, Presidente de la Cámara de la Propiedad Urbana y los Jefes de los Sindicatos provinciales de Industrias Químicas, Papel, Prensa y Artes Gráficas, Hotelaría y Similares, Alimentación, Construcción, Ganadería, Metal y Cereales.

En concepto de miembros suplentes la Junta quedó constituida con las personas que, por ministerio de la ley reglamentariamente sustituyen a los miembros propietarios en los

De interés para los estudiantes

MATRICULA EXTRAORDINARIA DE ENERO

Autorizada por el Director General de Enseñanza Universitaria matrícula extraordinaria de dos asignaturas para aquellos alumnos que terminen la licenciatura, se abre un plazo de matrícula a partir del próximo día 8 hasta el 15 para que los alumnos interesados puedan efectuar la inscripción correspondiente en los Negociados de la Universidad.

LLAMAMIENTO A LOS ESTUDIANTES

Se ruego a todos los miembros del S. E. U., alumnos de Facultades Universitarias y Escuelas Especiales se dirijan a la Casa del Estudiante para engrasar los equipos de ayuda puestos a disposición de las autoridades por si fueran necesarios con motivo de las inundaciones.

Víspera de los Reyes Magos

En uso de las facultades concedidas por la superioridad, la Delegación Provincial de Trabajo autoriza para que los establecimientos mercantiles permanezcan abiertos al público hasta las nueve de la noche de hoy y de mañana, con disfrute por parte de los trabajadores de los incrementos salariales que correspondan a esta prolongación de jornada que se motiva en la festividad de los Reyes Magos.

OBRA SOCIAL DE LA FALANGE

CAMPAÑA DE NAVIDAD Y VIVIENDA 1961-62

DECIMOCUARTA LISTA DE DONATIVOS

Table with 2 columns: Donor names and amounts in Pesetas. Total: 565.712.

VIDA RELIGIOSA

JUEVES, 4 San Gregorio, obispo y confesor

Misa de la festividad de la Circuncisión, color blanco. Prefacio de la Navidad.

SAN BENITO (PP. Carmelitas) Hoy, Jueves Eucarísticos de la Acoración Reparadora.

Por la tarde, a las 7.30, exposición de S. D. M., estación, rosario, ejercicio de desagravios y bendición. Seguidamente, a las ocho, la Santa Misa.

PARROQUIA DE SANTIAGO. Hoy, cultos del primer Jueves de mes a Nuestra Señora del Sagrado Corazón.

Por la mañana, a las 8.30, misa de comunión general armonizada con motetes.

Por la tarde, a las 7.30, exposición, rosario, ejercicio del primer Jueves, bendición, reserva y plática por don Ricardo Nuñez, termi-

ando con la salve cantada ante el altar de la Virgen.

PR. SALEAS

Todos los primeros viernes, a las seis de la tarde, misa vespertina reparadora. CONGREGACION MARIANA FEMENINA (PP. JESUITAS)

A partir del sábado, día 6, la Sabatina se tendrá a las 9.05 de la noche. Se ruega la asistencia de las congregantes.

El día 5, primer viernes de mes, se tendrá la vela ante el Santísimo a la una de la tarde. Se ruega la asistencia de las congregantes.

PRIMER VIERNES, 5 San Telesforo, Papa y mártir

Misa de la Circuncisión, color blanco. Segunda oración de San Telesforo.

FARMACIAS

Sr. Agudo, Santiago, 19. Sr. Ortega, Platerías, 7. Sta. Blenes, Núñez de Arce, 31. Sr. Lobón, Embajadores, 34 (D. Nicias).

ANUNCIOS TELEGRAFICOS

ENSEÑANZAS "CEREZO YUSTE": Escuela Automóvilista. Enseñanza con automóviles modernos, camión para chofers primera, clases mecánica-Código. ¡Carnets rapidísimamente!

GESTORIAS "CEREZO YUSTE": Transfección vehículos. Carnets conducir, documentos... ¡Alcalleres, 1, segundo (Junto Bar "Candil"). Teléf. 2167.

VENTAS

LA COOPERATIVA de Cultivadores de Remolacha de Castilla la Vieja (antes Sindicato Remolachero) ofrece a sus asociados, en las mejores condiciones de calidad y precio, toda clase de abonos: nitrógenados, fosfatados y potásicos.

Remolacheros: Las mejores semillas de plena garantía y calidad las encontraréis en la Cooperativa de Cultivadores de Remolacha de Castilla la Vieja. Patatas, alfalfa, maíz. Oficinas centrales en Valladolid, General Mola, 8. Teléfono 22843 y 21782.

LA COOPERATIVA de Cultivadores de Remolacha de Castilla la Vieja ofrece a sus socios el servicio de secado del maíz. Las peticiones serán atendidas por riguroso turno de solicitud.

INSECTICIDAS, los mejores precios, los mejores productos, siempre en la Cooperativa de Cultivadores de Remolacha de Castilla la Vieja.

AGRICULTORES: Sembrad patatas "Palogán". Máxima calidad. Grano fino. Muy tempranas. Se producen en 90 días. Entregas en el acto. Todos los sacos precintados. Pedidos a la "Cooperativa de Cultivadores de Remolacha de Castilla la Vieja". C/ta General Mola, 8. Teléfonos 21782 y 22843.

VENTANA de la CARIDAD

Ayuda a unos necesitados

En los corazones cristianos que sienten y obran como tales, la caridad, esa llama de amor hacia nuestros semejantes, que nos acerca más a Dios, se ensancha en estos días y propaga su luz y su calor a nuestros hermanos que sufren.

Nosotros podemos remediar en muchas ocasiones los padecimientos, la miseria. Es el mismo Dios el que nos tiende su mano de niño desde el misero pesebre que fue su cuna, para decirnos que con una sola obra de caridad podemos ganar la gloria eterna.

La Ventana de la Caridad pone hoy ante vosotros los casos más urgentes que esperan un rápido y eficaz remedio. Son los casos de personas—hermanos nuestros—a los que hay que llevar de nuevo la luz, la esperanza y la sonrisa.

Una Escuela de Adaptación para Niños Anormales

El futuro Centro cuenta ya con 70 altas

Un grupo de hombres de nuestra ciudad, sin contar con ayuda o al menos con muy poca, laboran para conseguir un centro de rehabilitación donde se les prepare intelectual y profesionalmente para el desempeño de un puesto en la sociedad. Las primeras gestiones para el desarrollo de este empresa son realizadas por los señores doctores Gómez Bosque, Fernández Marcos, Perrotegut, Villacian, Vela y Benito Arranz y unidos a este plantel de conocidas figuras, en el campo de la Medicina, los señores Ustillos, Galván, R-rosa, Navarro y el incansable P. Mariano (S.J.) director de las Escuelas de C. R.

Las primeras diligencias que se vienen llevando a cabo son la adquisición de un local con zona verde, para montaje de escuela y talleres, así como también se encaminan en vía de inmediata consecución la formación de profesores especializados que se encargarán de la educación y tutela de los niños, para todo lo cual colaboran en asesoramiento los Centros Anormales de San Sebastián y Valencia. Director provincial del Patronato de Anormales secretario técnico del mismo y directora de profesorado del Centro de Anormales de San Sebastián y jefe de estudios del Colegio de la Almudena (Esc. Asistenciales Sociales) de Madrid.

Por el momento y en escasos casos de existencia o por mejor decir inexistencia de esta Asociación Protectora de Retrasados Mentales, tenemos ya en Valladolid setenta altas de afiliación, cifra abrumadora y que sinceramente no teníamos ideas hubiera.

Funeraria VIUDA DE GALINDO PERMANENTE SERVICIO

PIAZA DE ONESIMO REDONDA, NUMERO 1 - TELEFONO 2132 TRASLADOS RN ESPAÑA Y EXTRANJERO - PRECIOS SIN COMPETENCIA

EMPRESARIO!

La afiliación a los Seguros Sociales de los trabajadores que empleas es obligatoria desde el momento de comenzar a trabajar, y de su omisión o demora resultará responsable.

Don Cleofé Bratos de Cruz (SUBTENIENTE DE CABALLERIA) Ha fallecido el día 3 de enero de 1962. A los cuarenta y ocho años de edad. Después de recibir los Santos Sacramentos y la Bendición Apostólica de Su Santidad. R. I. P.

Don Epifanio Benito Cesteros Ha fallecido en Valladolid el día 3 de enero de 1962. Después de recibir los Santos Sacramentos y la Bendición Apostólica de Su Santidad. R. D. E. P.

Plan Nacional de la Ordenación de las Inversiones y la Ganadería

Por **MANUEL RABANAL LUIS** PRESIDENTE DE LA ASOCIACION DEL CUERPO NACIONAL VETERINARIO

II.—Los índices de producción y consumo sirven para juzgar bien el desarrollo económico

El gasto de carne y pescado es muy inferior, en España, al de azúcar y aceite

Nos encontramos en trance de imponer orden en la economía por exigencias nacionales e internacionales

Al propio tiempo, y como ejemplos del espectacular avance acaecido en algunas ramas de la producción, se expresan así los índices de aumento de producción en industrias básicas, cardinales o de cabecera:

| | 1940 | 1958 |
|-----------------------|------|--------|
| ACERO | 100 | 300 |
| CELULOSA | 100 | 300 |
| FERTILIZANTES N. | 100 | 11.500 |
| CEMENTO | 100 | 370 |
| ELECTRICIDAD | 100 | 500 |
| ALUMINIO | 100 | 2.500 |

Bien es verdad que los índices 100 (referidos al año 1940) son símbolo o reflejo de cifras bajísimas, de país escasamente evolucionado.

Es de hacer notar que, si bien todas estas producciones básicas se inter-relacionan, el índice de la más directamente conexa con la agricultura, es decir, la de fertilizantes, ocupa el segundo lugar en la escala de incremento porcentual de todos ellos, de donde se deduce, en principio, un gran aporte cuantitativo de la industria nacional al auge de la agricultura, lo que es válido para disipar las dudas que pudieran existir acerca de la posibilidad de un desarrollo paralelo de ambas actividades.

Indíces de producción y consumo

Si los índices de las producciones básicas son altamente alectonadores, también los consumos por unidad humana en artículos de primera necesidad valen para juzgar sobre el desarrollo económico y, más concretamente, sobre el nivel de vida. A este efecto, en el preámbulo citado, se alude al aumento de consumo en cuatro clases de alimentos: uno graso, otro hidrato-carbonado y dos proteicos. Las cifras son las siguientes:

| ALIMENTO | Consumo por habitante y año en 1940 | Indice | Consumo por habitante y año en 1958 | Indice |
|----------------------|-------------------------------------|--------|-------------------------------------|--------|
| ACEITE | 8,12 Lts. | 100 | 16,26 Lts. | 200 |
| AZUCAR | 5,46 Kgs. | 100 | 16,30 Kgs. | 337,5 |
| PESCADO FRESCO | 15,24 " | 100 | 19,89 " | 123,5 |
| CARNE | 12,82 " | 100 | 16,54 " | 128,5 |

El estudio de las cifras de este cuadro permite sacar las siguientes conclusiones:

Primera.—Que se ha duplicado el consumo "per capita" de grasas vegetales merced a la expansión del olivo, a su más racional cultivo, al mejor aprovechamiento de las materias primas productoras de aceite por una más correcta manipulación de las mismas y a las importaciones. Sería conveniente que el consumo de grasas animales siguiera, al menos, un ritmo parajeo de aumento, en especial en el medio rural.

Segunda.—Que el consumo de azúcar se ha triplicado como consecuencia de la ampliación del área remolachera, por la adecuada ordenación de su cultivo y por la protección al mismo, congruente con una demanda segura, corolario de cambios fundamentales en la dieta y en los gustos del pueblo español.

Tercera.—Que en pescado fresco sólo se ha aumentado el consumo en un 23,5% sobre la cifra de 1940, bajísima de por sí. Dificultades de pesca próxima y gran absorción de la materia prima pescado para la elaboración, conservación y exportación, son las causas principales de tan pequeño avance.

Cuarta.—Que el consumo de carne ha aumentado solamente en un 28,5%, con la circunstancia de que este incremento se establece sobre unas cifras (las correspondientes al año 1940) realmente exiguas. Quiere esto decir que, si bien se ha avanzado en este terreno, lo cual es indudablemente positivo, el porcentaje de aumento, apreciable como cantidad relativa, considerado en su valor absoluto y real, es muy pequeño (3,720 kilogramos) y por ello el consumo de carne en España continúa siendo muy bajo, lo que, en su expresión social, se traduce en un déficit de proteínas de alto valor biológico en un amplio sector del país; y no olvidemos que, si bien desde el punto de vista de las producciones base, se estima, por los economistas, a la energía eléctrica como producción de referencia para medir la repercusión en el desarrollo industrial y en el nivel de vida, desde el punto de vista del consumo es el de carne el índice más racional y expresivo a tal efecto. La incongruencia entre el 500 por 100 de aumento en la primera (energía eléctrica) y solamente el 128,5 por 100 en la segunda (consumo de carne), es palpable, y ello es la mejor razón para el desarrollo de una política ganadera insoslayable y a tono con la verdadera importancia de esta riqueza.

Causas del escaso progreso

Entre las causas del escaso progreso alcanzado en el consumo de carne en España, cabe señalar: el carácter extensivo de la ganadería española en su expresión general; limitación de su área vital por los cultivos y el bosque; preterición del ganado dentro del complejo agrario; falta de circunstancias realizadoras de las producciones, en especial del factor alimenticio en los aspectos de continuidad, cantidad y calidad; y gran menoscabo productivo a causa de parasitismos especialmente, ya que las epizootias por infecciones están siendo eficazmente combatidas en general. Conviene resaltar que el extraordinario aumento en la producción de fertilizantes no ha tenido la repercusión favorable que era de esperar en la producción de carne, lo que indica que, hasta ahora, los cultivos de plantas alimento del ganado han sido postpuestas a los de plantas para aprovechamiento directo por el hombre y a los de plantas industriales. Y esta misma realidad bioeconómica de la producción y el consumo de carne en España puede hacerse extensiva a otros alimentos pecuarios de lax nitrogenada, tales como la leche y los huevos.

El nivel de vida de los españoles

Nos encontramos, pues, en trance de imponer orden en nuestra economía, por exigencia, igualmente ponderable, de imperativos nacionales e internacionales. Se trata de elevar el nivel de vida de todos los españoles, factor político-social positivo, sin caer en los trastornos de la inflación, sin desequilibrio en la balanza de pagos y sin estranulación de ningún sector económico, según la expresión de la propia pieza legal; antes al contrario, promoviendo la adecuada coordinación de los diferentes sectores para su desarrollo ponderado y homogéneo dentro de una visión de conjunto que implica jerarquización y criterio unitario. A esto se añade la reducción de gastos no rentables, el incremento de las inversiones reproductivas y la canalización y orientación del ahorro hacia actividades que originen el mayor beneficio posible a la economía patria. También servirá el programa de orientación a los particulares al suministrarles un conocimiento de las magnitudes macroeconómicas que determinan el desarrollo del país y de las directrices de la acción estatal en la esfera económica, dentro del mayor respeto y conveniente estímulo a la iniciativa privada, entre cuyas directrices figura la de fomentar aquellas actividades productivas que presenten posibilidades manifiestas de expansión y que no deben desaprovecharse por falta de medios reales y financieros y, de modo concreto, aquellas actividades productivas dirigidas a la cobertura de necesidades primarias.

Este es el caso de la ganadería nacional. Por su valor intrínseco, por la cantidad y calidad de los productos que suministra para la alimentación humana, calzado, vestido, etc.; por su función económica al utilizar una proporción considerable del suelo patrio sin otro aprovechamiento posible que el que realiza el ganado; por su influencia en la creación y desarrollo de industrias derivadas de la ganadería relacionadas con su explotación; por su acción mejoradora sobre la agricultura, al coadyuvar poderosamente a la fertilización del campo; por su influjo en el abasto público y en amplios sectores del comercio interior y exterior, así como por las perspectivas que ofrece, debe merecer la mayor atención por parte de todos.

Posibilidades en la ganadería

En el conjunto de nuestra economía existen recursos que ofrecen un mejor y más eficaz aprovechamiento: los del sector agrario y, dentro de él, son manifiestas las posibilidades de la ganadería, como se ha reconocido ampliamente y expresamente en el "Proyecto de desarrollo de la región mediterránea", realizado bajo los auspicios de la F.A.O., y que contiene un detallado plan de renovación de la economía española a través del fomento de nuestra agricultura y que se muestra de acuerdo con la estimación de que la agricultura se hace hoy, con criterio cada vez más unánime, más ganadera.

El censo vacuno, en descenso

"Uno de los campos en que se precisa un mayor impulso a la producción dentro del sector agrario—dice el Programa Nacional de Inversiones—es el ganadero. Es notorio el déficit que arrastra nuestra economía, tanto en carnes como en productos derivados de la ganadería, especialmente leche y huevos. Esta situación deficitaria, que se agrava progresivamente ante las crecientes necesidades del consumo, obliga a realizar importaciones cuantiosas de carnes, huevos, lanas, etc., disminuyendo las posibilidades de aumentar la capitalización del país. Los censos ganaderos, especialmente el vacuno, se mueven en descenso, lo que hace necesario adecuar los medios para evitar el retroceso de las explotaciones ganaderas e incrementar las posibilidades de la oferta, de modo que con ella se pueda hacer frente a la demanda, que crece considerablemente para estos productos, debido a su elevada elasticidad en relación con la renta. De las tierras transformadas para nuevos regadíos se irán obteniendo los productos necesarios para poder hacer frente al incremento de la riqueza ganadera, impulsando especialmente las producciones de plantas forrajeras y piensos mediante medidas adecuadas. Con dicho objeto—expansión y mejora ganadera—se han previsto en el Proramas las inversiones precisas para intensificación de la selección y mejora del ganado, lucha contra las enfermedades, construcción de albergues, etc."

Mañana:

La agricultura, parte importante del impulso acelerado que requiere el resto de la economía.

Proyección de la próxima ordenación de la campaña remolachera

Por **TRISUROO**

VIII.—Descuentos y comprobaciones

Artículo 14.—Los precios fijados en el contrato se entienden por tonelada de remolacha presentada para su entrega en fábrica, conforme a la costumbre seguida, en cada comarca. En aquellas comarcas en que la entrega habitual no se haga con corte plano por el nacimiento de las hojas inferiores, podrá realizarse de esta forma, previo acuerdo de los cultivadores y la empresa receptora en las condiciones que establezcan. Este acuerdo deberá adaptarse un mes antes de iniciarse la recepción, y habrá de ser general para todos los agricultores de una misma comarca.

La sociedad no tiene obligación de recibir la remolacha que se presente con hojas o que no esté seca o en buen estado de conservación, así como la que haya sufrido ataques de plagas, si el agricultor no suprime las partes afectadas.

Si por causa ajena a la voluntad de los cultivadores o imputables a las fábricas se produjeran alteraciones en la raíz, con menoscabo del rendimiento en fábricas, éstas no podrán hacer descuento alguno por este concepto, siempre que el cultivador demuestre haber tenido la remolacha en disposición de ser entregada a la fábrica.

El descuento por tierra será siempre correspondiente al que lleva la remolacha; en tiempo normal procurará el cultivador que no exceda del 8 por 100, ni del 12 por 100, cuando la tierra esté húmeda por lluvias, teniendo derecho las fábricas, cuando se superen estos tantos por ciento, a no recibir la remolacha hasta que se presente en condiciones.

La toma de muestras se hará por medio de horcas, al azar, por ambas partes en cualquier zona, por encima del tercio inferior y en cantidad total no inferior a cinco kilogramos, operando para el efecto el descuento sobre la totalidad de la muestra recogida, que se pesará por medio de una balancilla, que deberán tener todos los equipos receptores.

DESCONTO

La forma en que deberá ser presentada la remolacha para su entrega en fábrica es la corriente, según la costumbre que se viene siguiendo en cada comarca. Con esto, está dicho todo y en realidad no merece mayor aclaración, si no fuera porque en determinadas comarcas de la zona V, León, Zamora y Salamanca, las Sociedades han pretendido que la remolacha se presente con corte plano por el nacimiento de las hojas inferiores.

La costumbre, en nuestra zona, es clara y no ofrece la menor duda. De toda la vida se viene entregando en la forma que nuestros cultivadores conocen por el corte en forma de lápiz-ceros, mandando su parte superior para que quede limpia de hojas, tallos y brotes.

Tengo ante mí una vista un modelo de contrato del año 1955 que lo atestigüa en el § 2.º decía: «Las remolachas se presentarán para su entrega, maduras, en buen estado de conservación, limpias de tierra y con corte plano por debajo del nacimiento de las hojas superiores y un mojado por la parte en que están adheridas las hojas inferiores. Presentada la remolacha de esta forma, no podrá hacer la fábrica descuento alguno por coronas».

Posteriormente, en campañas sucesivas, el contrato hace referencia a la costumbre seguida en cada comarca y añade: «No obstante, la Sociedad, de acuerdo con los cultivadores, podrá admitir la remolacha con corte plano por el nacimiento de las hojas inferiores, previo el aumento del precio que se determine».

El antecedente de esta nueva redacción hay que buscarle en la Orden del Ministerio de Agricultura de 28 de mayo de 1936, resolviendo un recurso promovido por los cultivadores aragoneses y leoneses, de acuerdo con el informe emitido por el Consejo Superior Agronómico, y cuya parte dispositiva es transcripción de lo anteriormente expuesto.

La forma tradicional de entrega queda por lo tanto sancionada, no sólo por la costumbre, sino por la misma ley. Si otra hubiera sido la costumbre y si la remolacha se hubiera presentado con corte plano por el nacimiento de las hojas inferiores, las Agencias habrían de haber abonado, en esas comarcas, un suplemento de precio. ¿Cuántos son las que lo han recibido? Ninguna, porque tal costumbre no ha existido jamás, ni existe, por lo tanto, no puede haber un acuerdo de descuento por la corona, ha de haber un acuerdo previo con los cultivadores y aumento de precio; el pretender hacerlo de otra forma es querer aplicar el descuento dos veces.

De todas las formas, y para evitar posibles confusiones, sería recomendable que este artículo volviera a la antigua redacción que tuvo en la campaña 1952-53, si bien es cierto que con el pago de la remolacha por riqueza perderá virtualidad.

DESCUENTOS

Y llegamos a la madre del cordero: los descuentos. Hoy se hacen según el bien, regular o mal criterio de los empleados de las fábricas, pero sin ninguna garantía para el cultivador, y la cosa no es poco de pavo, son muchos miles de pesetas los que se ventilan. En una cosecha que la presente, de un millón de toneladas en la zona, la oscilación de un tres por ciento, pue-

de suponer una pérdida de 30.000 toneladas, con un valor de treinta millones de pesetas.

En esta cuestión estimo se está operando con demasiada alegría, y es necesario que en las nuevas normas reguladoras se afronte de cara este problema, poniendo fin al gran descuento que reina entre los cultivadores.

Mientras tanto, no queda otro recurso que acudir a la comprobación. Ya sé que es más molesto y desagradable, ya sé que muchos cultivadores no están debidamente preparados; ya sé que ello da origen a nuevas dudas y discusiones sobre la forma en que habrá de practicarse; ya sé que se pierde mucho tiempo... pero así y todo, mientras otra cosa no se disponga, habrá que familiarizarse con el sistema. Siempre se ha recomendado que el cultivador, en su casa, se ejercite en esta operación, pesando varias remolachas y volviéndolas a pesar después de limpias, para que cuando se reclame se haga con fundamento y sabiendo a qué atenerse.

En otros países, la apreciación del descuento se hace generalmente por dos representantes, uno de los cultivadores y otro de la Sociedad. En alguna Azucarera que he visitado, la toma de muestras se realiza por medio de una sonda automática que actúa en diagonal sobre tres partes distintas del vehículo, procediéndose posteriormente al lavado de las muestras. En otras, ni siquiera es preciso su determinación, porque el aforo de la cosecha se efectúa en la misma tierra y la fábrica, se encarga, por su cuenta, del transporte de la remolacha. En fin, se adopte uno u otro procedimiento, la realidad es que en nuestra patria la cosa no está bien y que necesariamente hay que pensar en dario solución.

Artículo 15.—El cierre definitivo de las básculas será anunciado por la Junta Sindical por lo menos con diez días de anticipación, teniendo en cuenta el informe de la Dirección Técnica de la Fábrica. Durante dichos días deberán estar abiertas todas las básculas para recibir la remolacha ininterrumpidamente en jornadas normales de trabajo.

Pasado este plazo se seguirá recibiendo en las fábricas mientras hubiera remolacha en los silos.

Es muy frecuente que, al final de la campaña, a la Azucarera le entren unas prisas que no tuvo antes y el cultivador se ve forzado, con aumento de gastos, a entregar gran parte de su producción a un ritmo imposible, inclusive trabajando en días festivos y en condiciones climatológicas adversas.

Si durante doscientos días el cultivador ha venido entregando con cuarentagotas, no es lógico que al final, y sólo en diez días, se vea precisado a entregar a marchas forzadas; por eso se ha pedido que el cierre definitivo sea anunciado, por lo menos, con quince días de anticipación.

Cualquiera que sea el plazo del anuncio, sería conveniente tener previamente en cuenta el informe de los cultivadores afectados y no sólo el de la Dirección Técnica de la fábrica, que establece el contrato.

Artículo 16.—La Sociedad admitirá la intervención del cultivador o su representación en las operaciones de peso, descuento y descarga.

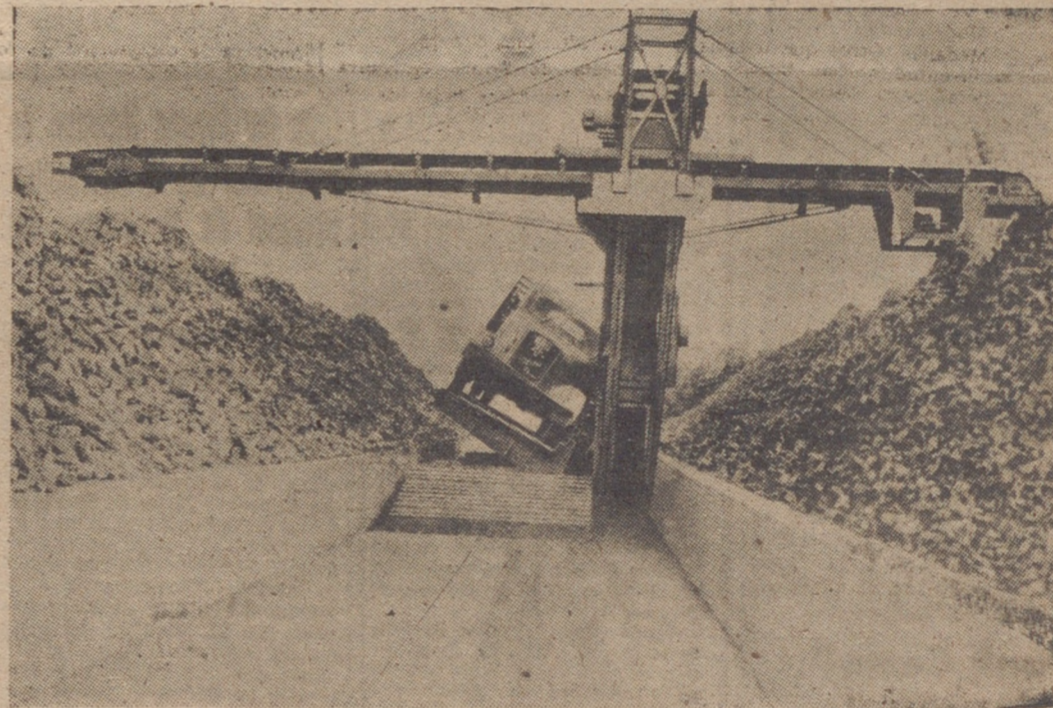
Las diferencias que puedan surgir en la recepción se someterán a resolución amistosa de los cultivadores, grupos o cooperativa y la Sociedad; si no hubiera acuerdo, se levantará acta de los hechos ocurridos, que se enviará a la Junta Sindical, acompañada de cuantos antecedentes se juzguen necesarios para la resolución que proceda.

Muchos cultivadores preguntan: ¿Qué hemos de hacer si no estamos conformes con el peso y los descuentos? ¿Hemos de pasar necesariamente por lo que dicen los empleados de la fábrica? Aquí tengo la solución: levantar un acta de lo ocurrido e intentar primero el arreglo amistoso con la Sociedad por medio del Grupo Remolachero, y si el arreglo no se consigue, habrá que enviar dicha acta a la Junta Sindical, con las pruebas y antecedentes disponibles, para la resolución que proceda.

Este artículo también reconoce la facultad de nombrar un representante para que intervenga en nombre de los cultivadores en las operaciones de la recepción. Algunas localidades lo han solicitado y el Grupo ha extendido las oportunas credenciales. En la última Asamblea se anunció que, para la próxima campaña, existe el proyecto por parte del Grupo de subvencionar estos nombramientos con cierta cantidad, para ayuda de los gastos que estos representantes ocasionen.

Mañana:

PRECIO Y PAGO



DESCARGA DE UN CAMION EN SILO DE FABRICA

PUNTOS DE VISTA

BALANCE DESALENTADOR

Por **JORGE R. DE SANTAYANA**

Han caído ya, definitivamente, las hojas del calendario del año 1961, que, según decían algunos optimistas, sería un año perfecto, en atención a que lo mismo se podía leer boca arriba que boca abajo.

Y una vez que ya ha fenecido el año, creo que podemos hacer un ligero balance de todo cuanto en él ha ocurrido.

Lo primero, LA PAZ. No mal término ni mala palabra para ser usada a troche y moche con más o menos razón. No debe haber muchos hombres de buena voluntad—entre los dirigentes, tanto occidentales como orientales—, ya que el anuncio de los ángeles «paz a los hombres de buena voluntad» no ha sido oído y, claro, está, mucho menos practicado. La paz, por desgracia, brilla por su ausencia total. Y aun en lugares que fueron un verdadero remanso, en que las únicas muertes violentas que había eran las de caza y los únicos ruidos que se escuchaban eran los de las cascadas rompiéndose en su loco y continuo precipitarse, son hoy día vivero de muertes violentas. El crepitar de las armas y el ruido de las explosiones son las muestras bien patentes de la barbarie en que se hallan estas nuevas naciones.

Lo segundo, LA TRANQUILIDAD. Hubo un tiempo—hace tanto, que casi está olvidado—en que se sucedían las pausas. Y aun en las crisis bélicas las pausas existían. Se

respetaban algunas fechas. Hasta en las trincheras el soldado podía despojarse al sol de un día invernal, porque había pausas llenas de tranquilidad. Mas hoy en día, ¿qué tranquilidad existe en el mundo? ¿Qué lugar, fuera de España, hay que goce de tranquilidad? Las tensiones se suceden. Los lugares de fricción aumentan. Las conquistas técnicas sólo se ven en su proyección de destrucción. ¿Tranquilidad? ¿Qué quiere decir esta palabra en el mundo actual?

Lo tercero, LA GENEROSIDAD. Doy para que me des. Hago para que me hagas. No haré nada si antes tú no me hicieras ésto o aquello. Si, sé que estoy comprometido contigo en un pacto en que el que te agrada a ti, a mí lo hace. Pero, amigo, yo tengo otros intereses que están por encima de ti. Tus intereses los tengo en cuenta en tanto son intereses míos, pero nada más. Y si hay alguien que se atreva contra ti, yo me haré el sordo. Lanzaré en la Tribuna Internacional el mejor panegírico tuyo, y se acabó. No, no hay generosidad entre el concierto mundial de las naciones. Solamente son intereses. Y hasta la vida humana hay que desprenderla, si es que hay intereses por medio.

Lo cuarto, LA VALENTIA. El miedo guarda la viña. Tanto mal me haces, tanto mal me guardo. Pero como tengo miedo, he de callar. Como tengo

miedo, he de aguantar. Las naciones no son, precisamente, caballeros andantes. Son Sancho con la belleza zafra de Sancho. Son Sancho en el momento más ruin de su existencia. Y, aun en esos momentos, Sancho tenía un algo superior a estas naciones: su sinceridad, su hombría de bien, su sencillez sentada en la misma tierra, pero con ciertos destellos de saber mirar al cielo.

La quinta, LA LEALTAD. ¿Quién es leal a quién? ¿Qué nación guarda esa estúpida virtud que es la lealtad? Si antes tú pusistes los pies en mis tierras, hoy pongo yo los pies sobre tu cabeza y las de mis familiares. Si, bien sé que me sacaste de la barbarie. Pero no tengo que olvidarlo porque me hiciste un flaco bien. Antes éramos canibales. Hoy no somos de otra forma. Antes comíamos nuestra propia carne.

Hoy preferimos la tuya. ¿Lealtad? ¿Reconocimiento? ¿Qué o a quién? ¿Por qué razón? Lo que antes fue motivo de agradecimiento, hoy lo es de odio. Y lo que hoy forma de justificar se oculta bajo capas de, en apariencia, esenciales razones étnicas, geográficas o lo que sea.

Pero el balance es desalentador. La cobardía sustituye al valor; la vileza, a la dignidad; la traición, a la lealtad. El panorama internacional, en este aspecto, es bastante desalentador. Tan solamente hay algo que merece la pena mirar: la trágica e impetuosa de Nehru, que de capitán pasó a cobarde y de cobarde a renegado.

Mal empieza el año para tres famosos

Chamun, detenido



Bagdad, 3. — El periódico de esta ciudad, "Alahd Aljadd", dice hoy, citando como fuente de su información a viajeros llegados de Beirut, que el expresidente libanés, Camille Chamun, ha sido detenido.

Rubirosa, separado del Cuerpo Diplomático



Santo Domingo, 3. — Uno de los primeros actos del nuevo Consejo de Estado dominicano ha sido la separación del Cuerpo Diplomático de Porfirio Rubirosa.

Frank Costello, deportado



Washington, 3. — Frank Costello, el rey del hampa norteamericano, que cuenta setenta años de edad, será deportado a su país de origen, Italia, por su culpabilidad en fraude cometido al Estado.—Efe.

EL MUNDO EN 3 MINUTOS

Contraataque del Departamento de Estado

Por ENRIQUE RUIZ GARCIA

La poderosa e influyente ala conservadora de los partidos y de los negocios había desencadenado en las últimas semanas un decidido asalto a las posiciones adoptadas por el presidente Kennedy contra la política secesionista de Katanga.

La importancia del ataque y la dimensión y fuerza de algunas voces obligaban al Departamento de Estado a una respuesta en la que se dieran a conocer por uno u otro camino, los hechos en cuestión. Tal ha sido la decisión adoptada por Mr. Mennen Williams, secretario para los Asuntos Africanos, y Mr. Carl Rowan, secretario para los Asuntos Públicos.

Acusaciones decisivas

En sus discursos, los dos altos funcionarios han aportado una retórica al revés, sino una serie de pruebas y testimonios que, en un concreto lenguaje jurídico, podrían servir de base a un atestado perfecto.

Según las declaraciones de Carl Rowan, hay un hecho que es el punto de partida: la existencia de una organización propagandística financiada por la Unión Minera y apoyada, según sus textuales palabras, por una no menos clara campaña del gran dinero.

Por su parte, Mr. Mennen Williams ha ratificado los más de los puntos de vista y las afirmaciones de su colega, añadiendo, además, que es en el interior de la máquina publicitaria del lobby de Katanga donde se fabrican las noticias que circulan por el mundo sobre la situación del Congo.

La segunda parte

Contraataque tan profundo y grave tenía que ocasionar —por los datos puestos en circulación— una profunda conmoción en los Estados Unidos y una tensión no menos clara en el propio Departamento de Estado.

Por lo tanto, la cadena de emisoras de la Columbia Broadcasting llamó a su conocida emisión "Conversaciones de Washington" al propio Subsecretario del Departamento de Estado para los Asuntos Políticos. El tema, como

es obvio, era no menos claro: las declaraciones de sus dos colegas. El Departamento sabe que la presión del ala conservadora en el mundo de los negocios y en el área de la política es enorme. Desmentir, por otra parte, a dos hombres que ocupan puestos muy importantes en el Ministerio no era tampoco, cosa fácil. Quedaba una zona intermedia, que fue la elegida por Mr. George Me. Ghee.

Por eso dijo que él creía que las declaraciones de aquellos no fueron oficialmente definidas en los altos niveles del Departamento de Estado.

Presuntado por turno a la posición adoptada por Mr. Rowan en su discurso de Filadelfia, el Subsecretario de los Asuntos Políticos respondió así: "Fue un muy buen discurso en muchos aspectos. Algunos puntos de él representan, más o menos, mi personal punto de vista."

Portugal estará entre los primeros países que abandonen la ONU

Revisará la alianza con Inglaterra

Gratitud de Oliveira Salazar a España y Brasil

Lisboa, 3. — El primer ministro portugués, doctor Oliveira Salazar, ha declarado en la Asamblea Nacional que su país estará entre las primeras naciones que abandonen las Naciones Unidas, si no es el primero.

Afirmó que el Gobierno portugués estaba convencido de antemano que su apelación al Consejo de Seguridad en relación con la invasión de Goa iba a ser inútil.

Elogió la solidaridad demostrada en caso de Goa por España y Brasil.

También declaró el Primer Ministro portugués que su Gobierno debe estudiar qué queda de positivo en la alianza anglo-portuguesa y basar su futura actitud hacia las obligaciones que existen entre los

para los Asuntos Africanos denunció sin ambages la maquinaria propagandística de Katanga, la respuesta de Mr. Me. Ghee fue de este siguiente y textual talante: "Yo estoy seguro de que mister Williams podría justificar muy bien todo lo que ha dicho."

Parece obvio, no obstante, que si bien el Departamento de Estado está satisfecho del contraataque, no menos claro parece que no quiere embarcarse totalmente en la posición adoptada por sus dos altos funcionarios. Con esa doble estructura, y ello es evidente, se aumenta la confusión y perdura en el ánimo de las gentes la sensación de vacilación y tensión entre dos políticas. No parece que esta actitud sea la más factible y resolutiva en momentos tan decisivos.

Interrogado sobre las declaraciones de Mr. Mennen Williams en Detroit, donde el secretario

dos países en la conclusión a que se llegue.

El doctor Oliveira Salazar se quejó de que el Gobierno británico había retrasado su respuesta una semana, rechazando una petición del Gobierno portugués para utilizar algunos aeródromos "necesitados por Portugal para establecer conexiones con Goa".—Efe.

LA BOLSA

Cotizaciones de Madrid

Madrid, 3. — Cotizaciones de la Bolsa:

FONDOS PUBLICOS. — Interior 4%, 3,50 —1,25; amortizable 4% 1951, 106; 1952, 104,50 s/c; 1953, 104,50; 3,5% 1951, 104,50 +0,50; 3,5% 1949, 99,50 +0,75; cedulas inversiones, 105,75; Reconstrucción Nacional, 103,50; Rente, 104,75; Ayuntamiento de Madrid 1941, 74; cedulas hipotecarias 4%, 85,50 —0,50; serie A, 88,50; serie B, 88,25; serie C, 88 +1,50; cedulas 100,50 +0,25; cedulas locales con lotes, 103,50 —0,50; n/102,25 +0,25; preferentes, 108,50 +1; Cotizaron hoy 82 valores, de los que subieron 45, bajaron 11 y repitieron cambio 20.

RENTA FIJA INDUSTRIAL. — Eléctricos Leonesas, segunda, 91,50 +0,50; tercera, 91 —1; España, cuarta, 99; quinta, 97; sexta, 102 —1; séptima, 102; octava, 100,50; décima, 100,50; treceava, 101,50; bonos Fenosa 1958, 103; Iberduero, segunda, 99; Saltos Sil A, 97,75 +0,75; Sevillana, treceava, bonos 1960, 123; catorceava, 101; quinceava, 99 s/c; U. E. M., primera, 102; tercera, 104; Agromán, 90 +5; Iberica Nitrogeno, segunda y tercera, 91 —1; Unión Química, tercera, 92; Telefónica, 99; Auxiliar FF. CC., 85 +0,50.

ACCIONES. Banco España, 710 +5; Exterior, derechos, 115 +5; Central, 875; General de Comercio, 314; Hispano Americano, 785 —2; Iberico, 474 +1; derechos, 304; Popular Español, 480 +2; Rural y Mediterráneo, 236; Electra de Viesgo, 217 —0,50; R. Zaragoza, 148 +1,50; Leonesas, 168,50 +1,50; Fecsa, 236 +1; pequeño, 238; derechos, gran des, 321,50; pequeños, 69; Fenosa, 213 +1; H. Cantábrico, 175 —1; novismas, 155 s/d; H. Cataluña, 202 +1; H. Chorro, 155 +1; H. España, 299 +1; nuevas, 285,50 +1,50; Iberduero, 370 +4; H. Moncabril, 118,50; nuevas, 106 +1; Saltos Nansa, 131; Saltos del Sil, 205; Sevillana, 188,50 +2,50; U. E. Madrileña, 207 +3; nuevas, 194 +1; Aguila, 614 +2; Azucarera, 196 +1; derechos, 801 —2; Ebro, 328 —2; derechos, 96 +2; Cementos Alba, pequeños, 161 —1; Cementos Cinsa, 120 +4; Financiera y Minera, 296 s/d; Portland Valderribas, 403 +6; Hidrocirol, 107 +1; General Española, 71; Dragados Española, 71; Dragados, 258; Encimer de los Reyes, 45; derechos, 26,50; Vallehermoso, 184 +1; Bani, 105 +1; Ceisa, pequeños, 101; Hispana, 90; Metropolitana, 151; Urbis,

Cotizaciones de Barcelona

Barcelona, 3. — Cotizaciones de la Bolsa: —Fondos Públicos: Interior, 94,80; Exterior, 105; Amortizable 3%, 99; id. 3,5%, 105; idem 4%, 105,75; Crédito Local, lotes, 103,50; Ayuntamiento de Barcelona 1951, 85,50.

ACCIONES: Maquinista, 103; Fomento de Obras, 233; Motor Ibérica, 1.835; Asland, ordinaria, 412; Urbas, 194; Cros, 477, sin cupón; Campsa, 191; Tran smediterránea, 172; Trasatlántica, preferente, 73; Aguas de Barcelona, 312; Catalana de Gas 1946, 176; H. Cataluña, 202; Fecsa, 235; Iberduero, 370; Sevillana, 188,50; Sil, 205; Eléctrica Madrileña, 906; Petróleos, 547; Explosivos, 353; Hidro Nitro, 154; Químicas Canarias, 259; Industrias Aragonésas, 227; Minas Rif, 455; Telefónica, 202; Duro Felguera, 205; Altos Hornos, 328; Banco Central, 875; Exterior, 457; Industrias Agrícolas, 627; General Azucarera, 197; Fefasa, 131; Filipinas de Tabacos, 518.

EN BILBAO

Bilbao, 3. — Cotizaciones de la Bolsa. Fondos Públicos: Inte

COTIZACIONES NOTICIAS COMENTARIOS

rior 4%, 94,75; amortizable noviembre de 1951 4%, 106,50. Acciones: Banco Bilbao, 913; derechos, 232; Hispano, 787; Vizcaya, 962,50; derechos, 283; Ferrocarriles S. n. tander, ordinarias, 41; Vascongados, 120; nuevas, 41; Auxiliar Ferrocarriles, derechos, 40; Aznar, 222; derechos, 44; Bilbatna, 15; Viesgo, 217,50; Zaragoza, 146,50; nuevas, 139; Española, 300; Iberduero, 370; 1960, 361; Sevillana, 188; Unión Eléctrica Madrileña, 208,50; Rif, 445; Española del Cinc 3%, 709,151; cupones, 28; Minera, ordinarias, 325; Hornos, 237,50; nuevas, 215; Basconia, 341; nuevas 1.310; Naval, 152; nuevas, 136; Babcock, 377,50; nuevas, 1.270; Euskalduna, 204; Santa Bárbara, expcupón, 131; Ebro, cupones, 97; Campsa, 191; Telefónicas, 201; Quimicas, 306; Faes, 168; Insular del Nitrógeno, 16; Micas, 147; Papelera, 430; Sefanitro, 343; Snlace, 301; Explosivos, expcupón, 351; Azucarera, cupones, 79; Cementos émona, cupones, 77; Resinera Española, 220.

Obligaciones: Española, treceava, 100; catorceava, 103,50; Sevillana, dieciseiteava, 106; General Eléctrica, primera, 77.—

Comentarios

MEJOR AMBIENTE EN MADRID

Madrid, 3. —Mejor ambiente y más dureza en los cambios presenta la Bolsa en su segunda sesión del año, y también más negocio que en el día anterior.

Aspectos de la provincia en 1961

(Viene de la página anterior)

pieza fundamental, como eje y motor de la vida de la nación. GRANDES REALIZACIONES EN LA PROVINCIA

Aspectos de la provincia en 1961

(Viene de la página anterior)

Ati están las tremendas realizaciones en nuestra provincia. Que sentimos muchas necesidades, ¡quién lo duda! Por eso es mayor el esfuerzo que se está realizando. No es preciso más que repasar la ingente obra realizada en un solo año para comprobar este esfuerzo colosal que va transformando nuestros pueblos, a los que va dotando de una serie de servicios que ni soñando se hubiera podido presumir se contara en mucho tiempo con ellos.

EL GOBERNADOR DE LOS CAMPESINOS

Y ahí está, en el otro aspecto, nuestro jefe provincial, el camarada Antonio Ruiz-Ocaña, "el Gobernador de los campesinos", como le llamaba un articulista de LIBERTAD al cumplirse su cuarto año de mandato en nuestra provincia. El camarada y el amigo, como podrían certificar todos los que lo conocen.

Su sacrificio, su desvelo, su entrega total en defensa de la justicia y de los intereses de la provincia que tiene bajo su mandato, son esperanzas abiertas en el corazón de todos los campesinos, que ven en él al jefe que se preocupa, siempre en la brecha, donde más se le necesita, lo mismo para llevar su consuelo en las horas tristes y amargas que para disfrutar de las alegrías, que también a él le alborozan.

El sentido humano, el de justicia y el cristiano, se funden en este camarada, que ha sabido calar hondo en esta tierra dura y áspera, pero agradecida, tierra de castellanos y caballeros, como tantas veces ha afirmado y comprobado en su incedible caminar por esta provincia, donde no queda un rincón que no registre la huella de sus preocupaciones, desvelos y realizaciones.

LAMADRID

Fallo del Premio Mensual de Periodismo de la Delegación Nacional de la Prensa del Movimiento

Casielles, «Fuyma» y Bugella, galardonados

Reunido bajo la presidencia del Delegado Nacional de Prensa, Propaganda y Radio del Movimiento, el Jurado Calificador del Concurso Mensual de Periodismo correspondiente al mes de noviembre, se acordó conceder el premio de "Reportaje" al trabajo titulado "Comentarios a la temporada taurina de 1961" firmado por M. Casielles (seudónimo de Mariano Rubiera Leche) distribuido por PYRESA y publicado en diferentes fechas por varios periódicos de la cadena; el de "Sección fija" al trabajo titulado "Si esa ley se arbitra aquí" firmado por "Fuyma" pseudónimo de Felipe Fuente Matto aparecido en la Sección "Española" de "La Voz de Castilla" del día 17 de noviembre; y el de "Artículos" al trabajo titulado "Enea, oro, refrigerio y horario" firmado por José María Bugella y aparecido en "Patria" del día 5 de noviembre.

EL MEJOR REGALO DE REYES

Los zapatos del cine español

Una encuesta fabulosa de "PRIMER PLANO"

donde todo quien es quién en el cine español

LE REGALA A NUESTRO CINE LO QUE CREE QUE LE HACE FALTA

Además:

SEIS HISTORIAS ROMANAS

LA VIDA SEMANAL DE ANGEL DE ANDRES

El cine español y el extranjero noticiado, retratado, comentado y cotilleado en el número de Reyes

de

"PRIMER PLANO"

(Con su generoso plus de Teatro y Televisión.)

EN SILENCIO

anónimo trabaja la caridad evangélica... Unete también a este quehacer extraordinario tanto que es la CARIDAD en silencio.

Advertisement for Ufac milk and butter, featuring a cow illustration and text: 'Nuestros piensos completan los forrajes, cubriendo plenamente las necesidades de sostenimiento, elevada producción láctea y fecundidad. ufac VALLADOLID PIENSOS DEL DUERO, S. A.'

LA VUELTA AL MUNDO EN OCHENTA SEGUNDOS

Agrupaciones de combate norteamericanas tomarán parte en las maniobras de la O. T. A. N.

WASHINGTON, 3. —Tres agrupaciones de combate de la Infantería norteamericana cruzarán el Océano Atlántico, de los Estados Unidos a Europa, en cien aviones de transporte para tomar parte en las maniobras de la OTAN denominadas "Long Thrust Two", que comenzarán el 16 del actual y terminarán el 12 de febrero, según ha informado el Departamento de Defensa.—Efe.

WASHINGTON, 3. —En los medios diplomáticos de esta ciudad se dice que el Consejo de la Organización de Estados Americanos se reunirá mañana, con objeto de levantar las sanciones diplomáticas y económicas actualmente en vigor contra la República Dominicana.—Efe.

BERLIN, 3. —Los rusos han rechazado una protesta norteamericana contra la ingerencia de la Policía comunista en el tráfico oficial estadounidense a través de la frontera. Este Oeste en Berlín, según informa hoy el periódico alemán oriental "Neues Deutschland".—Efe.

PROGRAMAS DE RADIO

LA VOZ DE VALLADOLID PARA HOY

Mañana
12.00.—Sintonía y apertura: ¡Buenos días!
12.05.—Muchas felicidades!
13.10.—El Santo del día.
13.15.—Concierto ligero.
14.55.—Recortes de prensa.
12.00.—El Angelus.
12.05.—La mañana canta.
12.30.—"Terror en alta mar", novela original de Andrew L. Stone (capítulo 13).
13.00.—Fantasía española.
13.30.—Una melodía y dos intérpretes.
13.40.—La noticia comentada.
13.45.—El disco del día.
16.55.—Primer noticiero.
16.00.—Conjuntos famosos.
14.15.—Calendario del tiempo.
14.20.—Los deportes.
Tarde
14.30.—Diario hablado para España de Radio Nacional.
14.45.—Melodías de Hispanoamérica.
15.00.—Grandes concursos navideños de "La Voz de Valladolid".
15.45.—Club de oyentes.

RADIO VALLADOLID PARA HOY

Mañana
12.30.—Sintonía, apertura y lectura de programas.
12.35.—Santoral. Nota del tiempo. Refrán y Un consejo del médico.
12.40.—Brindis musical.
13.15.—"El día del trueno", de la serie "Dos hombres buenos", de José Mallorquí (capítulo 14).
13.35.—"Ave de pico, si hace al amor rico".
14.00.—Cartelera de espectáculos y guía moral de los mismos.
14.10.—Variedades musicales.
Tarde
14.30.—Diario hablado para España de Radio Nacional.
14.45.—"Los deportes al día", por Santiago Gallego.
14.55.—Información de Bolsa.
15.10.—"Ráfagas de cine".
15.15.—Reportaje de Reyes.
15.20.—Discos dedicados y de felicitación.
16.00.—"Disco-novedades", por Antonio Ortega.

PROGRAMA DE TV

PROGRAMA DE SOBREMESA
02.30.—Apertura y presentación.
02.33.—"Panorama".
02.45.—"Noticiero femenino".
03.00.—Telediario.
03.25.—Cotizaciones de Bolsa.
03.30.—El tiempo.
03.35.—"La vida y el Derecho".
03.45.—"Kilómetro cero".
04.00.—"Estudio fotográfico".
04.15.—"Chicas de la ciudad".
04.30.—Cierre.
PROGRAMA INFANTIL ESPECIAL
05.15.—Recogida de juguetes.
PROGRAMA INFANTIL
05.30.—"Chavales".
07.00.—Fin del programa infantil.
PROGRAMA DE NOCHE
08.00.—Lectura del programa de noche.
08.02.—"Mi amigo Flicka".
08.30.—Adaptación policíaca.
03.55.—"La marcha del tiempo".
09.00.—"El coronel Flack".
09.25.—El tiempo.
09.30.—Telediario.
09.45.—"La familia por dentro".
10.00.—"Escala en Hi-Fi".
10.30.—"Perry Mason".
11.30.—Telediario.
11.45.—Versos a medianoche. Momento musical. Recuerda.
12.00.—Cierre.

PARA HOY

Alameda.—Desde las 5. "El extraño caso de Wilby" (1) y "La bella durmiente" (1).
Avenida.—Desde las 5.30. "El milagro de los lobos" (2).
Calderón.—A las 4.30, 7.30 y 10.30.

AVENIDA y ROXY ESTRENARAN simultáneamente el día 6 de ENERO de 1962 el film que constituye el más grandioso espectáculo de todos los tiempos

PEPE



La máxima creación del mejor actor cómico de todos los tiempos:

CANTINELAS

(Mayores) Se despachan localidades. Por su larga duración, las funciones comenzarán a las 4.30, 7.30 y 10.45.

CINEMA COCA

7.45 - 10.45 ÚLTIMO DÍA ZAFARRANCHO DE COMBATE Jeff Chandler - Julia Adams (Tolerada)

MAÑANA ESTRENO De la divertidísima superproducción WALT DISNEY con FRED MacMURRAY y NANCY OLSON UN SABIO EN LAS NUBES en Cinema COCA Se reservan localidades

ROXY HOY: De 5.30 a 10 y noche a las 10.45 El gran impostor por TONY CURTIS y KARL MALDEN (TOLERADA)

Bing Crosby, otra vez hospitalizado



Santa Mónica (California), 3.—Bing Crosby ha sido hospitalizado en esta ciudad para ser sometido a observación. El actor, que tiene cincuenta y siete años, fue dado de alta de un hospital de San Francisco hace diez días, después de haber sido tratado de una molestia de estómago. Su hermano Larry dijo entonces que Bing podría sufrir una recaída de una enfermedad de un riñón, por cuya causa fue operado hace unos años.—Efe.

CINE EN EL FRENTE DE JUVENTUDES

Hoy se proyectará la producción mejicana "Pobre huerfani-ta" y complementos, para afiliados, socios protectores y socios de la Agrupación Deportiva.

CALDERON

A LAS 4.30, 7.30 y 10.30 El rostro impenetrable Marlon Brando - Pina Pellicer VistaVisión - Technicolor (Mayores)

LOPE DE VEGA

A LAS 5, 7.45 y 10.45 Pecado de amor Sara Montiel - Reginald Kerner EASTMANCOLOR - (Mayores)

GRAN FESTIVAL POPEYE 1961

EN TECHNICOLOR (MENORES) ZORRILLA DESDE LAS TRES HA LLEGADO UN ANGEL MARISOL - Technicolor, y ESCLAVAS DE CARTAGO GIANNA MARIA CANALE y JORGE MISTRAL VistaVisión - Technicolor

CAPITOL

DESDE LAS CINCO 101 DALMATAS de WALT DISNEY y ANGELES DE ACERO PAY MILLAND - (MENORES)

CAL Y ARENA

Lo que no se improvisa

Decíamos en un comentario reciente que la crisis del Real Valladolid era más aparente que real. Lo del domingo, frente a la Cultural Leonesa, viene, creemos nosotros, a corroborar aquella afirmación. Lo frecuente, lo normal, cuando se dice de un conjunto que está en crisis, es que éste, de momento, carezca de recursos físicos y técnicos para actuar conforme a sus posibilidades o a tenor de lo que el torneo en que compete requiere. Y esto no sucedía en el Real Valladolid. A menudo, suele salirse de una de esas crisis con un golpe de efecto, producto de algún hecho imprevisto, que en España suele circunscribirse con harta frecuencia al cambio de entrenador. Es posible que al Valladolid si que le haya ocurrido algo de esto, pero en el fondo, si quiere analizarse con un poco de serenidad, la principal razón de la exhibición del domingo estriba en otra causa: la fuerza del equipo. La forma física, la potencia no se improvisa, es fruto de una adecuada preparación, labor de tiempo, no fruto de la improvisación. Y frente a la Cultural, si el equipo local demostró una madurez técnica más que aceptable, si hizo gala de un entusiasmo enconómico, nadie podrá negar que hubo otra virtud que quedó de manifiesto sobre el pesadísimo césped de Zorrilla: la fortaleza física. Si ahondamos un poco más en esta cuestión, veremos que esta virtud no ha faltado nunca en los diecisiete partidos jugados. A lo sumo — como ocurrió en Basoelays — falló en lo individual y precisamente en algún jugador que viene distinguiéndose por todo lo contrario, pero esto ya es cuestión aparte, aunque muy importante. Y esta razón nos da pie para calificar de poca gravedad la crisis del Valladolid. De poca gravedad en este aspecto, porque otro queda por demostrar. El ánimo, que no la moral, de los jugadores. La forma de aceptar la responsabilidad en los encuentros fuera de casa. Precisamente de esta falta se han seguido, a nuestro juicio, todos los males del equipo. Hubo, quién lo duda, fallos en orden técnico, pero no tan importantes como para determinar por sí solos las razones de ciertas derrotas. Y esto es lo que nos falta por comprobar. En Vigo está, de verdad, la primera piedra de toque. PARRA

Los campeonatos mundiales de pelota se celebrarán en Pamplona

La noticia ha sido bien acogida en la capital navarra

Madrid, 3.—Los Campeonatos del Mundo de Pelota se celebrarán del 15 al 30 del mes de septiembre, en Pamplona. SATISFACCION EN PAMPLONA Pamplona, 3.—La noticia de haber sido designada Pamplona para jugar los Campeonatos del Mundo de Pelota ha producido la más viva satisfacción de alegría en los medios del "Pelotazale". Las autoridades provinciales y locales han recibido un telegrama del presidente de la Federación Española de Pelota, don Luis Navas, comunicando la grata nueva y, seguidamente, el presidente de la Federación Navarra se ha puesto en comunicación con los miembros de este Organismo y ha convocado una reunión para tener un amplio cambio de impresiones acerca de este próximo acontecimiento deportivo. Pamplona dispone de dos excelentes frontones en los que pueden desarrollarse todas las modalidades del juego de pelota. Se han cursado telegramas al Presidente de la Federación Española de Pelota agradeciendo Veredicto de cinco jugadoras rusas El Tottenham, el mejor equipo mundial, y Pelé, el más destacado jugador Helsinki, 2.—El Tottenham Hotspur, de la Primera División inglesa de fútbol, ha sido elegido el mejor equipo mundial en una encuesta realizada por el semanario ruso "Futbol", que se edita en Moscú. La revista sometió un cuestionario a cinco destacados jugadores: Valentin Ivanof, M. Menski, Valeri Voronin, Igor Netto y Viktor Ponedelnik. Los tres primeros se inclinaron en favor del Tottenham como el mejor club mundial; Netto eligió al Peñarol y Ponedelnik votó en favor del Santos, del Brasil. Pelé fue el jugador designado como el mejor de todo el mundo y en esto hubo unanimidad, ya que le votaron los cinco jugadores rusos. También existió unanimidad al designar a Brasil como nación favorita en el Campeonato Mundial de Chile, aunque hicieron ver que también contaban con probabilidades Argentinas, Uruguay, Italia, Rusia e Inglaterra.—Alfil.

Entrega de material deportivo a los regionales

Hoy, jueves, día 4, a las veinte horas, tendrá lugar en el domicilio social de la Federación Regional Oeste de Fútbol la entrega de material deportivo a los clubs de categoría regional, acto al que se invita a todos los afiliados.

TIROS AL ANGULO

Como siempre, las noticias que no se difunden son las más interesantes. El martes aguardábamos una noticia de bastante interés. Esa noticia tenía que venir de la reunión de la Directiva. Preguntamos, indagamos... y nada.

El caso es que teníamos indicios de sobra para esperar. Apenas terminado el encuentro cazamos una conversación en el vestuario vallisoletano: "Si está dentro de nuestras posibilidades, contad con ello". Y el otro interlocutor se fue tan tranquilo, pese a los cinco goles... Y ya que hablamos del entrenador, les diremos que Manolo Soler andaba ayer preocupado, buscando campo para el entrenamiento de hoy. Las noticias que circulaban por la noche aseguraban que el Pisuerga entraría en el campo de fútbol, y en tal caso, ¿qué iban a hacer los jugadores, sin equipos de buceadores? Lee uno cada cosa... Barrios, después de la derrota de San Mamés, lo que más lamentaba era el rendimiento... de la delantera. El caso es que el colega bilbaíno no aclara si fue la delantera sevillista o la bilbaína... Estamos en condiciones de desmentir un rumor que circulaba ayer por Las Ramblas. No, señores; pese a las manifestaciones de Laudet y otros muchos indios, el estadio de "Nou Camp" seguirá llamándose así y no de Ladislao Kubala, como aseguraba el rumor. Seguimos leyendo cosas interesantes. Esta con bastante retraso, por cierto. Un comentario sobre el año futbolístico español en el que se da a entender enormes triunfos de la selección. Le firma Pedro Escartín... Así no pueden prosperar, amigos. Resulta que el Barcelona anuncia a bombo y platillo el éxito económico de Atenas. Dos encuentros, un millón y medio de pesetas de beneficios. Dos encuentros en una semana. Mientras, el Madrid, a la chita callando, se embolsa cuarenta mil dólares por una exhibición. Pero hay cosas buenas, de verdad. Sobre todo eso de que es fundamental para que Suárez rinda el que esté en su misma habitación alguien de buen humor. La experiencia dio resultado en Cardiff. Suponemos que para el mundial de Chile irá Cassen con el amigo Luisito. Por humor que no quede. BIS

El Tottenham, el mejor equipo mundial, y Pelé, el más destacado jugador

Helsinki, 2.—El Tottenham Hotspur, de la Primera División inglesa de fútbol, ha sido elegido el mejor equipo mundial en una encuesta realizada por el semanario ruso "Futbol", que se edita en Moscú. La revista sometió un cuestionario a cinco destacados jugadores: Valentin Ivanof, M. Menski, Valeri Voronin, Igor Netto y Viktor Ponedelnik. Los tres primeros se inclinaron en favor del Tottenham como el mejor club mundial; Netto eligió al Peñarol y Ponedelnik votó en favor del Santos, del Brasil. Pelé fue el jugador designado como el mejor de todo el mundo y en esto hubo unanimidad, ya que le votaron los cinco jugadores rusos. También existió unanimidad al designar a Brasil como nación favorita en el Campeonato Mundial de Chile, aunque hicieron ver que también contaban con probabilidades Argentinas, Uruguay, Italia, Rusia e Inglaterra.—Alfil.

BALONCESTO

Copa de Europa 18 de enero y 7 de febrero, fechas para la eliminatoria Madrid - Ignis

Madrid, 3.—El Ignis de Varese (Italia) y el Real Madrid han llegado a un acuerdo para jugar los dos partidos de octavos de final de la Copa de Europa de baloncesto. El primero se jugará en Varese el día 18 de enero y el de vuelta en Madrid el día 7 de febrero.—Alfil.

En febrero se reanudarán las obras del Estadio del Manzanares

El Atlético de Madrid ha concertado un préstamo de cien millones y ha vendido el Metropolitano en ochenta y cinco

Madrid, 3.—Hace días "Alfil" adelantó la noticia de que a finales de este mes de enero se reanudarían las obras para la terminación del Estadio del Manzanares del Atlético de Madrid. Y esta primera información se ha confirmado por el club rojiblanco, en donde se ha concretado que las obras se reanudarán el día 1 de febrero a ritmo acelerado. El Atlético de Madrid ha concertado un crédito por valor de cien millones de pesetas para la terminación del Estadio del Manzanares y la Ciudad Deportiva a "eja" y habiendo los terrenos del Estadio Metropolitano, por ochenta y cinco millones de pesetas, a una empresa particular, donde al parecer se levantarán varias edificaciones para viviendas.—Alfil.

EL BARCELONA GANA EN ATENAS POR 6-0

Atenas, 3.—El Barcelona Club de Fútbol ha vencido al A.E.K. de Atenas por seis goles a cero, en partido amistoso celebrado esta tarde en la capital griega. El primer tiempo finalizó con tres-cero. El encuentro ha sido presenciado por más de 40.000 personas.—Alfil.

Las Apuestas Mutuas

536.928 pesetas a cada uno de los máximos acertantes

Madrid, 3.—El resultado provisional de las Apuestas Mutuas Deportivas Benéficas correspondientes a la XVII Jornada de Liga, del día 31 de diciembre de 1961, es el siguiente: Columnas: 6.589.581. Recaudación: 26.358.324 pesetas. Cincuenta y cinco por ciento de premios: 14.497.078,20 pesetas.

REPARTO DE PREMIOS

Cuatro millones ochocientos treinta y dos mil trescientas cincuenta y nueve pesetas con cuarenta céntimos a repartir entre nueve premios de primera categoría, con catorcecientos, a 536.928,80 pesetas cada uno. Igual cantidad a repartir entre doscientos cincuenta y seis premios de segunda categoría, con trececientos, a 18.876,40 pesetas cada uno. La misma cantidad a repartir entre tres mil ochocientos treinta y cinco premios de tercera categoría, con docecientos, a 1.260 pesetas cada uno. Los nueve máximos acertantes de catorce resultados, que cobrarán más de medio millón de pesetas cada uno, pertenecen a las Delegaciones de Bilbao, Ciudad Real, Córdoba, Huelva, Madrid (3), Murcia y Oviedo.—Alfil.

LA FIESTA NACIONAL

Fermín Murillo, fuera de peligro

Méjico, D. F., 3.—El matador de toros español Fermín Murillo, que había resultado cogido el domingo, en la inauguración de la temporada taurina en la capital mejicana, ha sido declarado fuera de peligro esta madrugada por los médicos que le asisten en el Sanatorio de Tórreros.—Efe.

Felicitaciones de Pascuas

Con motivo de las pasadas fiestas de Navidad y Año Nuevo, hemos recibido las siguientes felicitaciones: Empresarios: Don Isidro Ortuño "Jumillano", don Arsenio Álvarez, don Antonio González Vera y don Manuel Martínez Elizondo. Apoderados: Don Cristóbal Becerra, don José Bernal, don Florentino Díaz Flores, don José Montero, don Joaquín Tesedo, don Santiago Garay, don José Gómez Sevillano, don Manuel Pérez "Vito", Curro Caro, don José Ignacio Sánchez Mejías, don José Flores "Camará", don Rafael Sánchez "El Pipo" y don Segundo Araña. Matadores: Fernando Domínguez, Julio Aparicio, Victoriano Valencia, "Mondelío", César y Curro Girón, Gregorio Sánchez, Jaime Ostos y Diego Puerta. Ganaderos: Don Ricardo Arellano y Gamero Civico, Marqués de Jódar, don Emilio Ortuño "Jumillano", don Luis y don José Molero Sánchez y don Manuel Santos Galache. Refoneadores: Don Angel y don Rafael Peralta. Novilleros: Rafael Chacarte, Carlos Zúñiga, Clemente Castro "Lugulliano", Santiago Castro, Curro Lago, Manolo Martínez, Pablo Yustos, César Ortega, "Chato de Alicante", Martín Cuervo, Jacinto Villacorta, "El Cordobés", Julio Herrero, Manuel Arrojó, Manuel García "Palmeño" y José María Montilla. Peñas taurinas: "La Afición Vallisoletana", "César Ortega", "Gregorio Sánchez" y "Victoriano Valencia". Subalternos: Julio Pérez "Vito", Carlos y Gaspar Jiménez, Jaime Rodríguez "Chupito", Luis Jiménez Bolaños y Elías Corral "Fruterito". A todos nuestro agradecimiento por su cariñoso recuerdo y el deseo de un año nuevo, lleno de prosperidades y éxitos. RIVERITA

HOY A las 5, 7,45 y 10,45 - CARRION

¡EXCEPCIONAL ESTRENO! del film que está batitando todos los récords de taquilla en Europa y América

LOS ROBINSONES DE LOS MARES DEL SUR

PanaVisión - Technicolor Por JOHN MILLS y DOROTHY McGUIRE El más maravilloso film de aventuras de todos los tiempos! Luchas trepidantes! Emoción sin igual! Triunfando actualmente en tercera semana en el Lope de Vega, de Madrid! (TOLERADA PARA MENORES) Se despachan localidades para días sucesivos

CERVANTES

HOY, DESDE LAS CINCO (Grandioso programa doble) La terrible Miss Dove CINEMASCOPE - COLOR por JENNIFER JONES, y EL CEBO por HEINZ RUHMANN (TOLERADAS)

ALAMEDA

DESDE LAS CINCO Dos grandes superproducciones de WALT DISNEY El extraño caso de Wilby por FRED MacMURRAY, y LA BELLA DURMIENTE CinemaScope - Technicolor (AUTORIZADA PARA TODOS LOS PUBLICOS)

1636-1962, más de trescientos años de inundaciones

Cuando Pisuerga y Esgueva coinciden en sus desbordamientos, Valladolid sufre violentas convulsiones dramáticas

En 1788 hubo graves destrozos, pero sólo una víctima: un niño de pecho

Valladolid fue, en un tiempo, una especie de Venecia chica. Cruzaban sus calles algunos ramales del río Esgueva y se contaban en la ciudad más de una docena de puentes, desaparecidos totalmente no hace todavía mucho tiempo. El último, el de la calle de Santiago, finiquitó con las últimas construcciones cercanas al Campo Grande.

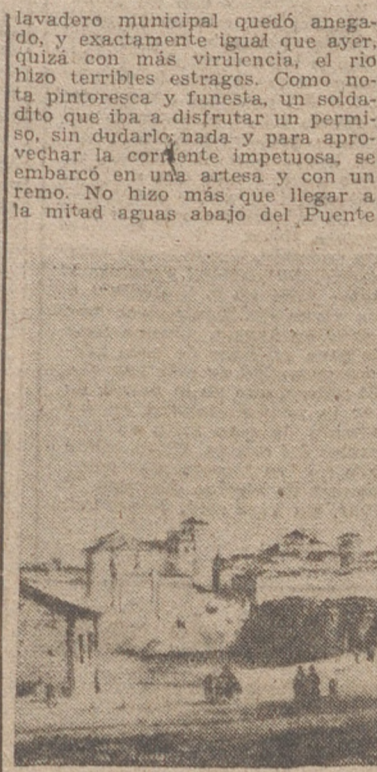
En las historias vallisoletanas hay profusión de datos sobre desbordamientos. Cuando coincidían Esgueva y Pisuerga por deshielos prematuros, que era lo más frecuente, pavoroso y dramático, y los dos ríos se entroncaban, la ciudad sufría fortísimas convulsiones. Sin ir más lejos de 1636—año de la muerte de Gregorio Fernández, unos días antes— el 4 de febrero fue horrible como consecuencia de unos vientos muy fuertes que deshicieron la nieve en las montañas y copiosas lluvias por espacio de dos días. Entonces, en tres horas, las aguas del Pisuerga anegaron el Puente Mayor, tapando hasta las barandillas de piedra. Los daños fueron sensacionales, y en la Rondilla de Santa Teresa todavía queda un letrero junto al convento segunda fundación de la Santa de Ávila: "Aquí llegó el Pisuerga".

cincuenta personas y quedaron destruidos alrededor de 800 edificios.

Otra inundación famosa

Como Valladolid tiene, justificadamente, fama de ciudad de inundaciones, hay muchas; pero otra importante fue la del 25 de febrero de 1788. El 23 comenzó a caer un fuerte aguacero, anulado en vendavales permanentes, que continuó sin descanso durante todo el día 24, dice Sangrador Vitor. El agua inundó las calles del Sabano—precisamente hoy es el día que tiene la Iglesia reservado para la venerable Marina de Escobar. En esa calle del Sabano nació y vivió ella y no en la que hoy lleva su nombre, extrañamente—. Párra, Moros, Angustias, Baños, Mesón de Magaña, Portugalete, Carnicerías, Tintes, Gallegos, Cantarranas, Platerías, Corral de la Copera, Malcoínado, Virgenes, Francos, Marqués de Revilla, Prado de la Magdalena, Chapuceros, Plaza Vieja y Rosario.

El Regimiento de la ciudad, que adoptó medidas extremas para socorrer a tantos vecinos víctimas de la inundación. Fueron salvadas de las aguas alrededor de tres mil personas y sólo murió un niño de pecho. Los damnificados sin hogar fueron en parte trasladados a los colegios de San Ambrosio y San Ignacio, así



A fuerza de ser vieja, he aquí la foto de un grabado del siglo XVIII, con el antiguo arco de acceso al Puente Mayor.

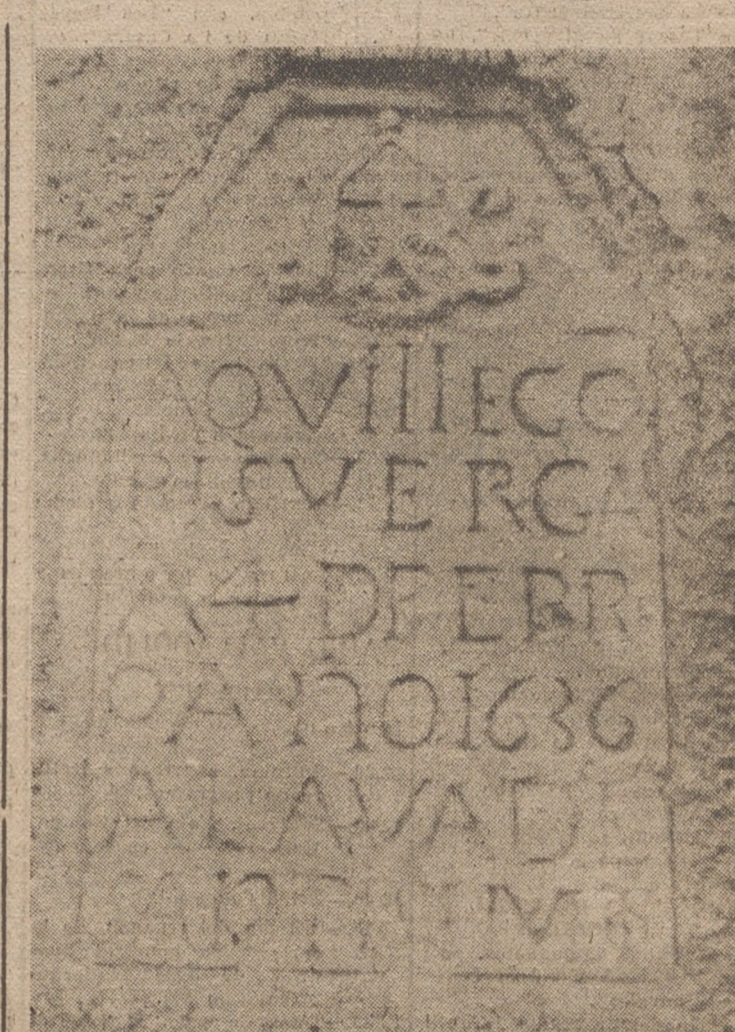
lavadero municipal quedó anegado, y exactamente igual que ayer, quizá con más virulencia, el río hizo terribles estragos. Como nota pintoresca y funesta, un soldado que iba a disfrutar un permiso, sin dudarlo nada y para aprovechar la corriente impetuosa, se embarcó en una arca y con un remo. No hizo más que llegar a la mitad aguas abajo del Puente

de esa arteria fluvial que va de Valladolid a Peña Cervera, en la provincia de Burgos, ya no sería terrible si junto a él no hubiera las aportaciones de Arlanza, Arlanzón y Carrión, además. El caudal del Esgueva, "preparado" para hoy al amanecer, es sólo de treinta me-

hechos trascendentes en la historia local, experimentó una de sus violentas crecidas, de ocho metros de altura, con relación a un nivel de aguas medias. Algo francamente sensacional y con el aparato impetuoso de 2.100 metros cúbicos de agua por segundo, producían terror aquellas fuerzas desatadas. Cortada la carretera de Adanero a Gijón, empujando las aguas hacia todas partes, con una velocidad cercana a los tres metros por segundo, todo parecía concatenarse para escribir un día espantoso en los anales del vallisoletanismo, ya de sí cajado de situaciones catastróficas.

A última hora de la noche el suministro de datos que fueron llegando permiten prever que hoy empezará a descender el nivel del agua en el Pisuerga. Las noticias de Burgos, con relación a Arlanza en término de Covarrubias, que se fue subiendo mientras pasaban, a las cinco de la tarde, algo más de doscientos metros cúbicos por segundo; las de Castroverde de Cerrato para el Esgueva y las de Palencia para el Carrión hacen presagiar que, de perdurar el acercamiento a las condiciones de normalidad que se presentan, a partir de las diez de esta mañana, en que pasará la ola o la cresta de la crecida proveniente del Arlanza, remitirá la inundación, máxime conociendo que el río de Palencia—es una noticia de última hora— ha descendido ochenta centímetros.

Todo ello a condición de que no vuelva a llover.—CALABIA.



Todavía se puede ver la lápida de aquel trágico recuerdo de 1636 en las puertas del convento de Santa Teresa, segunda fundación de la Santa de Ávila.



1936. Catástrofe en el Esgueva. Era la segunda del año. De un año en que sobró. El grabado representa una improvisada estación de aforos con un molinete para calcular el caudal que llevaba el infausto río.

Sería interminable ofrecer una relación de los daños de entonces. La Casa de la Moneda, la Cárcel y el Teatro de la Comedia quedaron arruinados, lo mismo que algunos conventos y templos viejos. Las calles de la Solana Alta, Esgueva, Moros, Carnicerías, Cañueca, Cantarranas, Especiería, Rincoñada, etc. Murieron unas ciento

como a la Hospedería del Colegio Mayor Santa Cruz. «El Diario Pinciano», primer periódico de Valladolid, guarda para aquella inundación sus mejores páginas de agilidad informativa.

La primera grave inundación del siglo XX

Después de aquella «riada» hubo tantas otras de menor «categoría». En 1860 hay noticias graves también; pero para entonar esta pequeña historia—con las inundaciones de estos días conviene señalar que en 1909 las aguas del Pisuerga taparon también el puente y llegaron al balneario del Pontón, una casa de baños de la Casa del Ciego, frente al cuartel—entonces— de Isabel II. El

Mayo y zozobró, ahogándose. Fue la primera inundación del siglo y aún sigue manteniendo su «marcaca» de entonces.

En 1924 fue el Esgueva quien ateró a la ciudad. Aquel puente de la Pilarica y el tristemente famoso sifón de Garzaizabal de la vieja fábrica de papel contribuyeron a destrozar, como por ensalmo, centenares de viviendas modestas, que caían desplomadas.

En enero y febrero de 1936 hubo dos inundaciones consecutivas y muy graves. Las causas, parecidas a las de 1924. En el mes de febrero las aguas irrumpieron por toda la barriada de la Pilarica y metiéndose por la calle de Nicolás Salmerón—hoy Dieciocho de Julio—entraron por la plaza del Dos de Mayo, Don Pedro la Gasca, Panaderos, hasta Hacienda. Para salvar a las gentes del barrio se preparó, como en 1788, un tráfico de barcas.

Después, elevada la viga del puente de la Pilarica y volado el sifón de Garzaizabal, el Esgueva ya no fue preocupación para la ciudad, en cierto modo, porque es natural que se sienta el miedo de otras épocas, indudablemente peores.

Esgueva y Pisuerga, juntos otra vez

Terminado el somero recuerdo retrospectivo, queda lo de ayer y suponemos lo de hoy, también. A mediodía estaban prácticamente tapados los ojos del Puente Mayor (una fábrica de fin del siglo XI y principios del XII, por la atribución al Conde Ansúrez). Esgueva y Pisuerga, juntos otra vez, amenazaban a la ciudad; pero el caudal

de los cubios por segundo, y aun que las escalas de la estación de foros a Castroverde de Cerrato señalaron a las seis de la tarde de ayer un aumento de veinticinco centímetros con relación a la del día anterior, no sería sustancial para acrecentar el caudal del Pisuerga.

Ocho metros de altura

Anoche, el principal río de Valladolid, que fue teatro de tantos

CINCO DE LA MADRUGADA

DECRECE EL NIVEL DEL PISUERGA

Las zonas que estaban en peligro, reforzadas con más elementos de defensa

De nuevo hace acto de presencia la lluvia

Durante toda la noche hemos ido comprobando detalles de la marcha de las avenidas de agua, especialmente en los puntos más peligrosos, de los ríos Pisuerga y Esgueva.

Las noticias iban siendo gradualmente más satisfactorias. Por lo que, al ámbito general de la provincia se refiere, se registraba una situación esperanzadora en que se deducía el alejamiento de peligros de nuevo recrudecimiento de siniestros.

A la hora de redactar estas li-

neas, cinco de la madrugada, acabamos de regresar de hacer un recorrido a lo largo de los sectores del Pisuerga y del Esgueva.

Por lo que respecta al río principal de Valladolid, hemos comprobado un franco descenso del nivel de las aguas, deducido especialmente de aquellos mismos parajes donde el río había invadido parte de las vías públicas e inundado, hasta cortarlo en un amplísimo trayecto, el Paseo de Isabel la Católica. En el Puente del Ciego, donde se iniciaba el corte, hasta la antigua cuartel de Artillería, en que finalizaba la parte segregada al tráfico, se aprecia un notable descenso.

El nivel de las aguas, que llegaba hasta las nueve de la noche al Cuartel de Sanidad del General Ordóñez, protegido por un muro de sacos terrosos, que ha sido ampliado hasta cerrar todo el espacio de la fachada principal, ha bajado ostensiblemente.

En estos momentos el agua se ha retirado hacia la calzada, reduciéndose en bastantes metros el trayecto del corte del Paseo de Isabel la Católica. Por el pasaje del templo de Nuestra Señora de San Lorenzo ya era más fácil el tránsito, y en el laboratorio del doctor Cea, el agua, que llegaba a los sótanos, había abandonado la acera del paseo y se estaba retirando hacia el centro de la calzada, evitando ya el peligro de introducirse por las ventanas que se encuentran a ras del suelo.

El descenso del agua en las cercanías del Puente Mayor se ha retirado hacia el Parque de Felipe II, dejando libre el andén de la orilla próxima al puente y, asimismo, ha desaparecido del trayecto de la Rondilla, que da a la margen izquierda del río. El agua, que llenaba el foso que existe a lo largo del Bar Aparicio, farmaia del doctor González y edificación de la misma línea, está prácticamente sin agua, lo que supone un obstáculo de unos ochenta centímetros de líquido que había entrado en los portales de esos edi-

ficios y en el interior de los mencionados establecimientos. La salida y entrada a los pisos era ya normal.

NOVENTA CENTÍMETROS MENOS

Las pequeñas viviendas situadas al costado del Puente Mayor, a su derecha, en la ribera, descubre gran parte de su cubierta y muro de tal forma que el descenso del nivel del río (Pisuerga, aunque el agua pasa con violencia por el arco inmediato, era de unos noventa centímetros. En el tercer arco del puente, empezando desde la otra orilla inmediata a la estación de Pínsoco, hay retenido un árbol desarraigado que bate los contrafuertes del puente y lo hace trepidar. El agua, que alcanzaba casi el límite a flor de la calzada del puente, está ahora cerca de un metro por debajo.

En el Cuartel de la Policía Armada de Tenerías, el agua cubre aproximadamente un metro de altura en el sótano, habiendo descendido como medio metro más de lo alcanzado a mediodía. Algunos policías armados nos han comunicado que tuvieron que desalojar rápidamente los enseres del gimnasio, localizado en ese sótano, y hubieron de servirse de barcas para ponerlos a salvo, sacándolos por las ventanas que miran al costado izquierdo de la fachada principal. Los mismos guardias auxiliaron en la rápida evacuación de sus muebles al popular Gerardo, el barquero que ocupaba una casa

aledaña en la orilla misma del río, parte de cuyos enseres no pudieron ser sacados por la rapidez con que invadieron las aguas el hogar. Asimismo, prestaron auxilio en el apuro de barcas propiedad de Gerardo, y once barcas más fueron llevadas por la violencia de la corriente, causando pérdidas por valor de unos once mil duros. Gerardo, su mujer y sus hijos han sido acogidos en el domicilio de su madre, que está vecindada en el Barrio Girón.

EL DESCENSO DEL ESGUEVA

Hemos recorrido los tres puentes del río Esgueva y hemos recogido noticias y comprobado personalmente que el descenso del nivel de las aguas es un hecho, si bien no se acusa grandemente. La parte más peligrosa, en las márgenes próximas al puente de los Pajarillos, está reforzada con mayor número de sacos terrosos en evitación de que el agua se repase por alguna fuga a las fincas próximas. El aspecto de las márgenes vecinas a los puentes de la Pilarica y al de la vía férrea no ofrece cuidado.

El alcalde de la ciudad, camandante Santiago López González, se personó en estos mismos parajes a media noche. Cuando cerramos nuestra edición, de nuevo comienza a llover.

Veinticinco años después... igual

Que perdona el Ejército, que perdona la Guardia Civil, que perdona la Guardia Municipal, que perdonen todos los que estorbablemente, sin aspavientos, pero con un inigualable espíritu de solidaridad humana, de auténtico, de efectivo cristianismo, se han volcado en estas angustiosas horas, si en estos momentos no les menciono. Están presentes sus comportamientos y espero hablar de ello no tardando, pero esta noche voy a hablar exclusivamente de la Policía Armada, de aquellos antiguos guardias de asalto (azules guarnición y "azules" por dentro), y de unos guardias de Franco (falangistas, llenos de barro por fuera y "azules" por dentro), que, hermanados como hace veinticinco años y unos meses, codo con codo, en una camaradería que dice tanto para los que vivimos aquella iniciación del Movimiento, de la Cruzada, han ido a salvar unos muebles... y qué muebles.

Ocho de la noche en el Hogar de la Guardia de Franco.—Se recibe un aviso, otro más, para realizar un servicio. Este servicio requiere solamente el concurso de doce militantes, y es para salvar unos muebles de una casa ubicada a la orilla del Pisuerga, en el nuevo puente del Ciego. Esos muebles eran pintadas barcas, con un valor de equis pesetas, que eso no hace al caso. Allí, falangistas y guardias, guardias y falangistas, con evidente riesgo de un chapuzón, con estas consecuencias en un Pisuerga embravecido, a sacar barcas, y qué barcas más trasatlánticas esas, que tales eran los "muebles". No se puede hacer nada, decía la gente, los pusieron antes, de ahora y de siempre, pero si se pudo, y al cabo de una hora larga pudimos respirar tranquilos ante un vaso de tinto en el Hogar de la Policía Armada, con la satisfacción del deber cumplido. Desde aquí, amigos guardias, gracias y hasta cuando vuelva a hacer falta... que para eso estamos. G. VOLPINI



Miles de personas quedaron sin hogar en 1936 a consecuencia de la inundación del Esgueva. He aquí una estampa de gentes que se veían obligadas a sacar de cualquier manera sus muebles y enseres, huyendo de las aguas.

EN FAVOR DE LOS DAMNIFICADOS

Anoche fueron recaudadas en «La Voz de Valladolid» 49.405 pesetas

Importantes ofrecimientos de las primeras autoridades

Centenares de aportaciones de gentes humildes y no muchas de los económicamente fuertes

Valladolid estuvo anoche en vela. Y no porque las aguas inundasen el reposo de la ciudad, sino porque la llamada de «La Voz de la Esperanza», lanzada por «La Voz de Valladolid» en auxilio de los damnificados, mantuvo despiertos a todos los vallisoletanos.

«La Voz de Valladolid» fue anoche el objetivo común de las innumerables personas que, haciéndose parajes de la tragedia que asola a los millares de hogares hermanos, acudieron como una voz sola a la petición que la emisora lanzó desde sus antenas. Anoche abundaron las voces de

solidaridad girando en torno a la de la popular emisora. Voces de solidaridad cristiana. Voces de la ciudad y también de los pueblos menos afectados por la fuerza devastadora de las aguas. Y el éxito que anoche, en su primera emisión de «La Voz de la Esperanza», alcanzó «La Voz de Valladolid», fue sencillamente grandioso. Un éxito buscado, porque significa la redención de muchas penas, de una tragedia que extiende sus negras alas por los humildes pueblos de nuestra provincia.

Como todos los vallisoletanos, seguimos la esperanzadora emisión

y pulsábamos las emociones que los compañeros de la emisora experimentaban cuando de nuevos donativos se trataba. Hubo anécdotas verdaderamente emocionantes: niños que se desprendieron de pequeños ahorros y familias que necesitaban para cubrir necesidades propias lo que dieron. Porque el signo grandioso de la suscripción fue que la suma recaudada de 49.405 pesetas, se logró, salvo honrosas excepciones, gracias a los pequeños donativos que salieron de hogares humildes.

Hay que destacar también como merece la promesa del Gubern-

dor Civil y Jefe Provincial del Movimiento, quien donará una cantidad importante, no concretada aún; las cien mil pesetas del Alcalde y otra suma que enviará el Presidente de la Caja de Ahorros Provincial. Y LIBERTAD también acudió, con un donativo de mil pesetas, a la suscripción.

Esta noche, a partir de las once, «La Voz de la Esperanza» tendrá de nuevo abiertas sus puertas, que durante la madrugada pasada—dos y media— tuvo que cerrar por lógicos imperativos de hora, pesada, de que continuaban las llamadas que anunciaban meses

¡Una llamada al corazón de todos los vallisoletanos!

“La Voz de Valladolid”

presenta a las once en punto de la noche su audición benéfica-informativa

“LA VOZ DE LA ESPERANZA”

Un llamamiento a los vallisoletanos para ayudar a todos los damnificados de la capital y de la provincia.

SINTONICE a las once en punto de la noche

“La Voz de Valladolid”

que lanzará al aire su...

“VOZ DE LA ESPERANZA”