

# Revista Bilbao

MERCANTIL, MINERA, INDUSTRIAL Y MARÍTIMA

Año XII

Bilbao 21 de Abril de 1906

Núm. 574

**RESERVADO**

para la

**A. E. G. THOMSON - HOUSTON IBERICA**

**Sociedad Anónima**

**Gran Vía, 32**

Construcción de material móvil y fijo para ferrocarriles y minas.—Puentes y armaduras para cubiertas.—Piezas forjadas y estampadas.—Fundición de hierro, acero y otros metales.

Compañías de ferrocarriles que tienen en sus líneas materiales contruidos por

••••• esta casa •••••

Bilbao á Portugalete.— Norte y Madrid á Zaragoza y á Alicante. Vagones cubas de las «Bodegas Bilbainas».—Bilbao á Durango y San Sebastián.—Luchana á Munguía.—Bilbao á Lezama.—La Robla á Valmaseda y Luchana.—Bilbao á Santander.—Castejón á Soria.—Villadrid á Ribadeo.—Bilbao á las Arenas y Plencia.—El Astillero á Ontaneda.—Cantabrico de Santander y otros muchos ferrocarriles mineros y fábricas, como las de Castro Alen, Mutilos, Hulleras de Sabero, Minas de Heras y de Nueva Montaña de Santander, la Basconia y Altos Hornos de San Francisco.—Tranvías de San Sebastián á Rentería y de Bilbao á Durango y Arratia.—Tranvía de Limares.—Ferrocarril de Teberga á Trubia.—Andoain á Plazaola.—Aznaicolllar á Sevilla.—Cala á Sevilla, etc. etc.

Pídanse informes de esta Casa á los señores Ingenieros de las Compañías ferroviarias antes de decidir sobre los pedidos de materiales.

Dirección telegráfica: CORRAL, BILBAO

Talleres de Construcciones Metálicas

**MARIANO DE CORRAL**



Imprenta, Estereotipia y Encuadernación  
DE LA  
**REVISTA BILBAO**  
Impresiones en negro y á varias tintas  
ENCUADERNACIONES DE TODAS CLASES  
PAPELERÍA Y OBJETOS DE ESCRITORIO  
Completo surtido de hojas para el despacho de buques del  
puerto de Bilbao.  
PRECIOS ECONÓMICOS  
Espartero, 6.

**Compañía Trasatlántica**

Servicio directo de Bilbao para Habana  
y Veracruz

El día 17 de Mayo saldrá de este  
Puerto el vapor

**Alfonso XIII**

Capitán, G. Amézaga.  
para Habana y Veracruz. Combinaciones  
para el litoral de Cuba, isla de Santo Do-  
mingo, Centro América y Norte y Sur del  
Pacífico.

El día 29 de Abril saldrá el vapor

**Larache**

Capitán F. Calzada.  
directamente para Santa Cruz de Tenerife,  
Montevideo y Buenos Aires.  
Para precios y condiciones, dirigirse á  
los agentes de la Compañía Sres. Bergé y  
Compañía, Gran Vía, núm. 5 pral.

SOCIEDAD ANÓNIMA

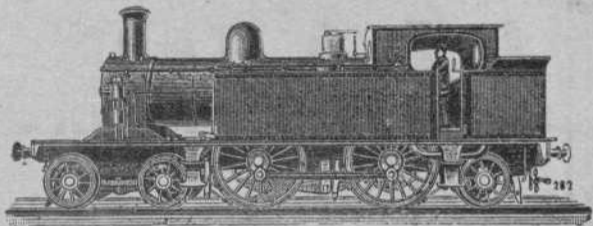
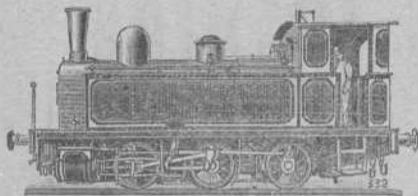
DE LOS

TALLERES DE CONSTRUCCION

DE

**LA MEUSE**

Casa fundada el año 1885 en LIEJA (Bélgica)



CONSEJERO DIRECTOR GERENTE:

**D. F. TIMMERMANS, Ingeniero.**

DIRECCIÓN PARA CARTAS Y TELEGRAMAS.

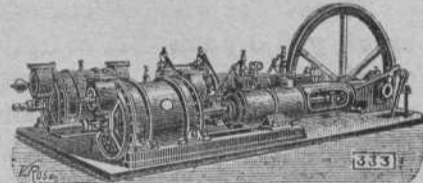
**CHANTIERS MEUSE - Sclessin Liége.**

CODES A B C y A I



Locomotoras de todas potencias para  
trenes de mercancías y viajeros --  
Ténder de toda capacidad ---  
Locomotora ténder con avienton ra-  
dial para líneas accidentadas de vía  
estrecha - - - - -

Máquinas de desagüe y de extracción  
y otras, para Minas Hulleras, etc. --  
Máquinas soplantes y otras para  
Altos hornos, Fábricas de acero,  
Laminadores, etc., etc. - - - - -



Representante en Bilbao: **D. EMILIO QUERIN**, Plaza del Mercado (Ensanche) letra A

Dirección telegráfica: QUERIN - BILBAO

Code R B C

**TALLERES DE ZORROZA**

OFICINAS: ZORROZA, BILBAO. — TELEGRAMAS: ZORROZA, BILBAO

CONSTRUCCION DE PUENTES, calderas de vapor, suelos de hierro, columnas y ar-  
maduras para edificios,  
MÁQUINAS DE VAPOR, turbinas, tornos, máquinas para hacer remaches, ta-  
ladrados de pared, bombas de varios sistemas, transmisiones de movimiento.  
MATERIAL PARA LA EXPLOTACION DE MINAS, tambores y frenos para planos  
inclinados, templadores para idem, vagonetas y volquetes para transportes de mineral.

HORNOS DE CALCINAR

INSTALACIONES COMPLETAS DE «LAVADEROS DE CARBÓN»

GRUAS DE CORREDERA para talleres, con movimiento á mano y por transmisión por  
cable, grúas para muelles, muelles para cargas con freno automático.  
COLUMNAS DE FUSION sencillas y de adorno.  
MATERIAL FIJO PARA FERROCARRILES, cambios de vía, placas giratorias,  
camáforos, tanques, etc.  
LLAVES de todo de todas dimensiones para conducciones de agua á vapor.

Informes y presupuestos francos á quien los pida.

**HISPANIA**

SEGUROS de ACCIDENTES

Dirección Particular del Norte

ASSICURAZIONI GENERALI

DE TRIESTE Y VENECIA

Seguros Marítimos

**EL FÉNIX**

COMPANIA FRANCESA DE SEGUROS CONTRA INCENDIOS

UNIÓN HULLERA Y METALÚRGICA  
de Asturias

Compañía General  
de Productos Químicos del Abaño

REPRESENTANTE EN VIZCAYA

**D. Ignacio de Abaitua**

VICE-CONSUL DE LOS E. U. DEL BRASIL  
Oficinas: Calle del Tivoli (Chale). — Teléfono 66

## Elmore's Metall Actien-Gesellschaft

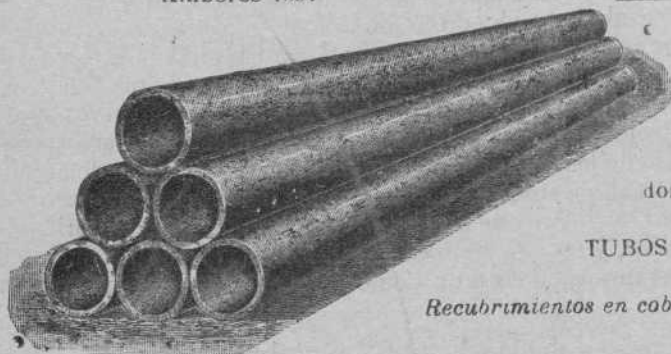
DE SCHLADERN, EN ALEMANIA

Fábrica de cobre por el procedimiento electrolítico

MEDALLA DE HONOR  
Amberes 1894

Proveedores de la Marina Imperial de Alemania

MEDALLA DE ORO  
Paris 1900



**TUBOS DE COBRE ROJO** sin soldadura desde un milímetro hasta dos mil milímetros de diámetro, para conducciones de vapor y de agua.

**CILINDROS DE COBRE ROJO** sin soldadura; perfectamente equilibrados, para las máquinas de secar, máquinas para la fabricación de papel, etc.

**CAMISAS DE COBRE ROJO** sin soldadura para condensadores hasta dos mil milímetros de diámetro, para máquinas de vapor

TUBOS DE HIERRO FORJADO RECUBIERTOS DE COBRE

*Recubrimientos en cobre rojo de diferentes espesores, de cilindros de fundición y pistones de bombas y prensas hidráulicas*

Representante: **D. FRANCISCO DE A. MAS**  
Cortes, 625, 1.º—BARCELONA

## Maderas Impregnadas é inyectadas

**TRAVIESAS** de cualquier clase de madera, en todas las dimensiones; impregnadas según las prescripciones del ferrocarril de los Estados Confederados de Alemania.

**POSTES DE TELEGRAFO Y MÁSTILES DE CONDUCCIÓN PARA INSTALACIONES ELECTRICAS**

de maderas derechas superiores de la Selva Negra, también de los montes bávaros y de los centros del Rin, impregnados según el sistema KYAN y en conformidad con las prescripciones de la Administración de Telégrafos del Imperio Alemán.

PRODUCCION EN MASA.—NUEVE TALLERES PARA IMPREGNAR Y CREOSOTAR

## HIMMELSBACH HERMANOS

Freiburg (Baden)

Representantes para España. } Viuda de PABLO HAEHNER, Bilbao  
CARLOS KNAPPE, Sagasta, 6, Madrid

## Carlos Hoppe y Compañía

CORREDORES MARÍTIMOS Y JURADOS

CONSIGNATARIOS DE BUQUES

FLETADORES—BANCA—COMISIONES—CONSIGNACIONES—DIRECTORES GERENTES DE LA COMPAÑIA DE NAVEGACION

**Bat.**—REPRESENTANTES DE LA DAMPFSCHIFFFAHRTS **Neptun.**—SERVICIO REGULAR DE VAPORES ENTRE *Amberes Rotterdam* Y EL NORTE DE ESPAÑA, Y VICEVERSA, CON TRANSBORDO A LOS PRINCIPALES PUERTOS DEL MUNDO.—AGENTES GENERALES DE LAS COMPAÑIAS DE SEGUROS MARÍTIMOS, FLUVIALES Y TERRESTRES

**La Mannheim y La Nord Deutsche**

Y DE LA COMPAÑIA DE SEGUROS CONTRA INCENDIOS Y SOBRE LA VIDA

**“The Liverpool & London & Globe”**

COMISARIOS DE AVERÍAS

Agentes generales de los motores **Daimler** (buques motores) y automóviles marca **Mercedes.**

Case en Santander, Muelle, 17 • En Bilbao, Alameda Mazarredo, 1, Teléfono 111

## Un nuevo descubrimiento

Acaba de constituirse en Londres una importantísima Compañía, bajo la razón social **Blof** en omage al Prof. Samuel Makin Blof, célebre químico, al objeto de lanzar en el mercado su invención científica de Brillantes iguales á los legítimos en dureza y esplendor, este producto maravilloso se llamará **Brillantes Blof**, siendo la perfección ahora un suceso cierto, pues antes había solamente dos clases, Brillantes legítimos y Similes, desde ahora en adelante existirán tres clases, Brillantes legítimos, **Blof** y Similes. Más de siete años el Prof. Samuel Makin Blof ha trabajado al perfeccionamiento de su procedimiento, pero solamente desde la invención del **Radium** y del uso del **Carborundum** ha sido posible dar á las piedras la dureza de los Brillantes legítimos, sin perder el esplendor de éstos. Muchos químicos, han trabajado por años para ver de producir científicamente brillantes legítimos, y alguna vez con éxito, pero nunca á precio de mercado. Los brillantes producidos, algún año atrás, del químico Prof. Bessemer eran aún más bonitos de las mejores piedras halladas en el Africa del Sur, pero el coste de la producción, también hecha en gran escala, era superior al precio de los brillantes verdaderos. No hay pues, duda alguna, que todo eso se puede obtener químicamente, puede ser producido científicamente, adoptando los ingredientes necesarios y adaptosándolos. Al Prof. Samuel Makin Blof, débese la honra de ser el primero que descubrió estos ingredientes, los Brillantes **Blof** se limpian y lavan como los legítimos, nunca pierden su esplendor, y cortan también el vidrio. El efecto producido de esta invención sobre los dueños de minas en Africa, está claramente demostrado en un artículo aparecido en el «London Standard» de fecha 8 de Octubre de 1905.

*Conferencia de sir William Thomson.*—Johannesburg 27 Octubre

La conferencia sobre los brillantes que hizo sir William Thomson obtuvo un éxito muy grande. Los gastos de la conferencia fueran aproximadamente de libras esterlinas 650, comprendidos los experimentos, explicando el procedimiento del químico Prof. Samuel Makin Blof, éste salió confundiendo los buscadores de brillantes de Johannesburg. La conferencia aclaró cómo vino construyendo el **Carborundum** y la **Grafito** en manera de dar á los **Brillantes Blof** el color del cristal y que fueron después enchupados en **Radium Bromide** y sumergidos por varias horas en esta solución. Examinados después se acertó que el **Radium** hizo adquirir un color turquí magnífico que sólo poseen los brillantes legítimos. Los **Brillantes Blof** resultaron extraordinarios también para otra propiedad, siendo extremadamente transparentes á los rayos Roentgen, mientras que cualquiera otra clase de imitación de brillantes queda oscura á los rayos.... Renter.

Los **Brillantes Blof** serán introducidos en todas las ciudades del mundo, y mientras que no podrán totalmente eclipsar los legítimos, harán rebajar su valor, ¿pues quién pagaría el precio de un brillante legítimo, cuando con poco gasto puede llevar una imitación tan perfecta?

La **Casa M. Campi.**—**C. Casella N. 548 de Milán (Italia)** es la **única Concesionaria con Depósito**, á donde débese dirigir todo pedido, no admite representantes, pues en breve, abrirá Sucursales en todas las principales ciudades del mundo. No se envían catálogos, pues todas las esmeradas joyas de última novedad, macizas, planchadas en oro de ley de 18 quilates, en elegantes estuches, franco todo gasto y á domicilio, envío en cajitas en valores declarados a todos los Países del mundo á donde haya Oficina de Correos, al precio único de 25 pesetas, pago adelantado tanto sean sortijas, imperdibles, dientes, alfileres para corbata, alfileres para sombreros, botones de pechera, gemelos, collares, peinetas, broches, briloques de cadena, medallas pulseras etc. Para los anillos enviar la medida.

Todo pedido despachado á vuelta de correo.

Dirigirse al **Unico Consignatario: M. CAMPI.-C. Casella núm. 548.-Milán (Italia).**

**Paris 1900: Grand Prix**



# R. WOLF

Magdeburg.—Buckau

••• Alemania •••

Máquinas de vapor **Semifijas y Locomóviles** provistas de calderas tubulares extraíbles.

287 **Especialidad Semifijas de vapor sobrecalentado**

construidas como semifijas de alta presión de 10 á 100 caballos. Semifijas Compound sin ó con condensación de 50-400 caballos. Semifijas Tandem con doble sobrecalentamiento sin ó con condensación de 20 á 50 caballos

## Fuerza motriz la más económica del mundo

Servicio sencillo.—Seguridad absoluta.—Gran reserva de fuerza.—Marcha tranquila y silenciosa.—Aplicación de toda clase de combustible. Aprovechamiento del vapor para calefacción y otros designios

**MEDALLAS DE ORO Y PLATA**

## Larrínaga y Compañía

Liverpool (Inglaterra)

*Compra-venta de toda clase de minerales.*

*Compra en comisión de toda clase de maquinaria.*

**COMPRA EN COMISION DE BUQUES DE VELA Y VAPOR**

**Exportadores de carbones ingleses**

*Armadores, Fletadores, Corredores de buques y Agentes generales comisionistas*

# REVISTA BILBAO

MERCANTIL, MINERA, INDUSTRIAL Y MARÍTIMA

ÓRGANO OFICIAL DE LA CÁMARA DE COMERCIO

<p><b>PRECIOS DE SUSCRIPCIÓN</b></p> <p>Bilbao..... un año ..... Ptas. 12,00                  Provincias..... id. .... Ptas. 18,00                  Extranjero..... id. .... Ptas. 24,00                  Número suelto..... Ptas. 0,25                  Id. atrasado..... Ptas. 1,00</p> <p>LA REVISTA BILBAO circula entre los numerosos asociados á la Cámara de Comercio y Círculo Minero de esta Villa y se halla representada por todas las Cámaras de Comercio de la Península y del Extranjero.</p>	<p><b>DIRECTOR:</b></p> <p><b>LUIS RUY-WAMBA</b></p> <p>SE PUBLICA LOS SABADOS</p> <p>REDACCIÓN É IMPRENTA</p> <p>Espartero, número 6.</p>	<p><b>PRECIOS DE ANUNCIOS</b></p> <p>En el texto..... línea ..... Ptas. 0,95                  En notas sueltas.. id. .... Ptas. 0,50                  Comunicados..... id. .... Ptas. 1,00</p> <p>La REVISTA BILBAO está representada por las Cámaras de Comercio siguientes: Habana, Manila, San Juan de Puerto Rico, Ponce, Santiago de Cuba, Cienfuegos, Argel, Buenos Aires, Burdeos, Cete, Guatemala, Lima, Lisboa, Londres, Méjico, Montevideo, Nueva York, Orán, París, Roma, Tánger y Valparaíso.</p>
---	--	---

London E. C. F. V. Galvefe, 16, Lawrence.—Lane-Cheapsde      BERLÍN.—Mr. Rudolf Mosse      Jerusalem Strasse 48/49.      Buenos-Aires Enrique Díez.—Liliners, 142      PARÍS.—Société Générale de Publicité LA RECLAME UNIVERSELLE—72-74 Rue de Rochefoucauld

## EL NUEVO ARANCEL DE ADUANAS

Que regirá desde el día 1.º de Julio próximo

(Continuación)

Núm. de la partd. <sup>a</sup>	ARTÍCULOS	Unidad.	DERECHOS		Núm. de la partd. <sup>a</sup>	ARTÍCULOS	Unidad.	DERECHOS	
			Tarifa primera Ptas.	Tarifa segunda Ptas.				Tarifa primera Ptas.	Tarifa segunda Ptas.
c 71	Idem de menos de un kilogramo inclusive . . . . .	100 k	25	20					
	<b>B. Piezas forjadas y estampadas</b>								
c 72	Ejes rectos sin trabajo de torno, ajuste ni pulimento, para carruajes de todas clases . . . . .	Id.	9	7	c 87	Piezas grandes de hierro y acero, compuestas de barras ó de barras y chapas sujetas con roblones ó tornillos, y dichas piezas sin remaches, agujereadas y cortadas á medida, para puentes, armaduras de edificios ú otras construcciones y los tubos rebolnados . . . . .	100 k	15	12,50
73	Ejes dichos, con trabajo de torno, ajuste ó pulimento. . . . .	Id.	10	8					
74	Ejes dichos, acodado ó cigüeñales. . . . .	Id.	18	16					
c 75	Ruedas de hierro y acero, de más de 100 kilogramos de peso, para locomotoras, coches y vagones de ferrocarriles y tranvías, estén ó no montadas sobre sus ejes. . . . .	Id.	20	13	88	Cañones sin desbatar para armas de fuego peraltadas . . . . .	Id.	22	17
c 76	Las demás ruedas, los motones de hierro y acero y las partes componentes de unos y otros . . . . .	Id.	25	18	89	Piezas forjadas ó estampadas de más de 100 kilogramos de peso, cualquiera que sea su destino, excepto las piezas de maquinaria, estén ó no pulimentadas, y los objetos comprendidos expresamente en otras partidas del Arancel . . . . .	Id.	75	75
77	Muelles, topes y resortes que no sean de alambre, para carruajes de todas clases . . . . .	Id.	13	11	90	Piezas hasta 100 kilogramos inclusive de peso, idem id. . . . .	Id.	20	17
78	Cadenas y amarras de hierro y acero cuyos eslabones tengan más de 10 milímetros inclusive de grueso. . . . .	Id.	13	11					
79	Cadenas de hierro y acero cuyos eslabones tengan de 2 á 10 milímetros exclusive de grueso. . . . .	Id.	13	11					
80	Traviesas, tirantes, placas de asiento, bridas de unión, roldanas y demás piezas propias para el asiento de las vías de ferrocarriles y tranvías, incluso las vías del sistema Decauville y sus semejantes . . . . .	Id.	24	20					
81	Cambios de vía de hierro y acero y las piezas sueltas para los mismos. . . . .	Id.	9	7					
82	Plataformas giratorias, carros transportadores, aparatos de señales y otros objetos análogos . . . . .	Id.	16	13					
c 83	Tubos de hierro ó acero, forjados, estirados ó simplemente volteados, hasta 45 milímetros de diámetro . . . . .	Id.	15	12					
c 84	Tubos dichos de 45 milímetros inclusive de diámetro en adelante . . . . .	Id.	18	13					
c 85	Piezas de hierro ó acero para el ajuste de los tubos anteriores. . . . .	Id.	21	16					
86	Bastidores de hierro y acero para ten-	Id.	30	25					
						<b>C. Trefilería</b>			
					91	Alambre de hierro ó acero de más de 5 milímetros de grueso, sea cual fuere su sección, sin pulimento ni baños de otros metales . . . . .	Id.	9	7
					92	Alambre pulimentado ó con baño de otros metales, excepto oro ó plata. . . . .	Id.	12	10
					93	Alambre de 1 á 5 milímetros de grueso inclusive, esté ó no pulimentado ó con baño de otros metales, excepto oro ó plata . . . . .	Id.	13	11
					94	Alambre de menos de un milímetro. . . . .	Id.	18	15
					95	Cables de alambre de hierro ó acero, aunque tengan mezcla de otras materias. . . . .	Id.	28	24
					96	Enrejados, cercas, espinos artificiales y resortes de alambre de hierro ó acero, y las telas hechas con dicho alambre, si el grueso de éste excede de un milímetro. . . . .	Id.	18	18
					c 97	Telas de alambre de hierro ó acero que			

Núm. de la partid.ª	ARTÍCULOS	Unidad	DERECHOS		Núm. de la partid.ª	ARTÍCULOS	Unidad	DERECHOS	
			Tarifa primera Ptas.	Tarifa segunda Ptas.				Tarifa primera Ptas.	Tarifa segunda Ptas.
	tengan hasta un milímetro inclusive de grueso, siempre que dichas telas no cuenten más de 40 hilos en centímetro cuadrado	100 k	40	30	124	objetos fundidos, sin pulimento ni baño de ninguna clase	100 k	10	10
98	Telas dichas de más de 40 hilos en centímetro cuadrado	Id.	110	90	c 125	Batería dicha, en objetos pulimentados galvanizados, estañados, esmaltados, ó con baños de otros metales	Id.	25	20
	<b>D. Ferrería</b>					Batería de cocina en objetos hechos con chapa de hierro ó acero, sin pulimentar, estañar, galvanizar ni esmaltar	Id.	60	45
99	Roblones, remaches y escarpas	Id.	15	15	c 126	Batería dicha, en objetos pulimentados, esmaltados y estañados, incluso los de hoja de lata	Id.	100	80
100	Tornillos y tirafondos de más de 10 milímetros de grueso, y sus tuercas y arandelas	Id.	15,50	15,50	c 127	Hoja de lata litografiada ó pintada en hojas	Id.	40	30
c 101	Tornillos y tirafondos de 5 á 10 milímetros inclusive de grueso, y sus tuercas y arandelas	Id.	40	32	128	Armazones para paraguas y sombrillas, sin puños ni adornos de otras materias, y las piezas sueltas para los mismos	Id.	36	36
c 102	Tornillos y tirafondos hasta 5 milímetros inclusive de grueso	Id.	45	38	129	Armazones con puños ó adornos de otras materias	Id.	45	45
103	Clavos para herrar animales	Id.	30	25	130	Cuchillos de mesa, trinchantes, navajas y cortaplumas y los cabos para los mismos	kilo.	3	3
104	Clavos, alcayatas, grapas y tachuelas de todas clases, incluso las puntas de París de más de un milímetro de grueso, sin pulimento ni adorno de ninguna clase	Id.	25	20	131	Tijeras para costura y tocador	Id.	4,50	4,50
105	Clavos dichos, con cabeza pulimentada ó de otras materias	Id.	35	30	c 132	Alfileres y horquillas, sin adornos, y las puntas de París, hasta un milímetro de grueso	Id.	3	1,50
c 106	Cerraduras, cerrojos, candados y llaves para los mismos, sin parte de otros metales	Id.	75	60	c 133	Alfileres y horquillas, con parte de otras materias, excepto oro y plata	Id.	4	2
c 107	Cerraduras dichos, con parte de otros metales	Id.	100	75	134	Broches, corchetes, cadenas de menos de 2 milímetros inclusive de grueso, hebillas y otros objetos semejantes, sin adornos ni partes de otros metales, para confección de prendas de vestir ó para uso de las personas	Id.	2,50	2,50
108	Herrajes para puertas, ventanas, carruajes y muebles, sin pulimentar, ni con parte de otras materias, no expresados en otras partidas	Id.	40	35	135	Broches dichos, con adornos, parte ó baño de otros metales, excepto oro ó plata	Id.	5	5
109	Herrajes dichos, pulimentados ó con mezcla de otras materias	Id.	70	60	136	Todos los demás objetos de quincalla no comprendidos en las anteriores partidas	100 k	50	50
110	Cocinas económicas, estufas, caloríferos y otros aparatos semejantes, con ó sin adornos de otras materias	Id.	40	35		<b>F. Armas</b>			
c 111	Arcas y cajas de hierro y acero para caudales u otros usos, con ó sin parte de otros metales	Id.	60	48	137	Armas blancas y las piezas concluidas para las mismas	kilo.	4,50	4,50
112	Balconajes, verjas y balaustradas de hierro y acero completamente concluidas	Id.	35	28	138	Armas de fuego cortas y las piezas concluidas para las mismas	Id.	8	8
c 113	Camas y otros muebles y utensilios de casa, excepto batería de cocina, de hierro ó acero, sin parte de otros metales, y las piezas componentes de los mismos	Id.	40	35	139	Las demás armas de fuego permitidas y las piezas concluidas para las mismas	Id.	20	20
c 114	Camas y otros muebles y utensilios de casa, excepto batería de cocina, formados con tubos de hierro ó acero, recubiertos de latón ó níquel, las piezas componentes de los mismos y dichos tubos, aunque vengan sueltos	Id.	55	45		CUARTO GRUPO.—Cobre y sus aleaciones.			
c 115	Camas de hierro y acero con partes de otros metales ó adornos de otras materias	Id.	60	50	140	Cáscara ó cemento de cobre y la mata cobriza	100 k	0,90	0,90
116	Herramientas con ó sin mango para aserrar, raspar ó limar	Id.	60	60	141	Cobre de primera fusión, y el cobre, bronce y latón en torales, lingotes y objetos inutilizados	Id.	5,50	5,50
117	Herramientas para perforar, cepillar ó cortar, idem id.	Id.	50	50	142	Cobre en barras de más de un centímetro de grueso	Id.	25	25
118	Las demás herramientas idem idem, cuyo peso exceda de un kilogramo	Id.	55	55	c 143	Alambre de cobre, bronce y latón desde 1 á 10 milímetros inclusive de grueso, sin recubrir de fibras textiles	Id.	60	40
119	Las dichas, cuyo peso no exceda de un kilogramo	Id.	80	80	c 144	Alambre dicho, de menos de un milímetro idem id.	Id.	70	50
	<b>E. Quincalla</b>				145	Cobre, bronce y latón en planchas	Id.	35	30
120	Elásticos de hierro y acero hasta un milímetro inclusive de grueso, pulimentados, estén ó no cubiertos de otras materias	Id.	75	75	c 146	Cobre en planchas cubiertas de otros metales, y las planchas de otras aleaciones de cobre, excepto con el níquel y el cobalto	Id.	50	40
121	Planchas para la ropa	Id.	20	20	c 147	Cobre en tubos	Id.	50	42
122	Agujas para coser y bordar, plumas, azulejos, muebles y piezas de relojes de bolsillo y objetos semejantes	kilo.	4	4	c 148	Cobre en clavos, tachuelas, remaches, tornillos y objetos semejantes	Id.	100	75
123	Batería de cocina de hierro ó acero en				149	Cobre en piezas á medio labrar y las solamente fundidas, cuyo peso sea superior á 5 kilogramos	Id.	60	55
					150	Cobre en idem id., hasta 5 kilogramos inclusive	Id.	90	80

(Continuará)

## La Exposición Nacional de Artes é Industrias

Con una sección de productos Ibero-Americanos

EN BILBAO

(Continuación)

Sentada esta premisa, se comprende desde luego, que la Exposición Nacional de Arquitectura, Artes decorativas é industrias aplicadas á la construcción, propuesta por la Asociación de Arquitectos de Vizcaya, no corresponde, por su radio exiguo de acción, á las exigencias de nuestra plaza, y no produciría la gran afluencia de forasteros que una atracción mucho mayor ocasionaría ni causaría todos los efectos didácticos buscados. El Certamen consagrado al Arte Arquitectónico y á todas las artes é industrias afines, ideado por los ilustrados arquitectos del Señorío, llamaría justamente la atención y sería causa de adelantos positivos en la comarca, dentro de ese orden de actividades; pero las circunstancias, el momento psicológico de Bilbao, exigen un Certamen mucho más amplio, en consonancia con los elevados y trascendentales fines que se persiguen.

Esa misma extensión es el requisito indispensable para que el flujo de viajeros en la villa, con motivo de la Exposición, sea tal, que produzca, en la economía de la provincia toda, la plenitud de beneficios que sus condiciones abonan. A asegurar ese resultado ha de contribuir, no sólo el carácter intensamente instructivo del Certamen, sino también una inteligente organización de variados festejos, de numerosos congresos y concursos, á celebrar en todo el período, desde la apertura de aquél hasta su terminación.

Así elaborada la gran Exposición, en la metrópoli vizcaína, y á virtud de los elementos favorables anteriormente señalados, (densidad de población, industrias, comunicaciones, etc.), debemos calcular que el número de visitantes en la villa ha de ser considerable y que es racional el cómputo de movimiento de viajeros que sigue:

A. Bañistas; un 20 % de los 50.000 anterioremente indicados.	10.000
B. Veraneantes habituales, desde Fuenterrabía á San Esteban de Pravia, 60.000; una mitad.	30.000
C. Expositores y viajeros ocasionales de las provincias	20.000
	60.000
D. Visitantes de la provincia de Vizcaya fuera del radio de Bilbao; 150.000 habitantes, un tercio.	50.000
<b>TOTAL DE VISITANTES.</b>	<b>110.000</b>

Importa fijar estas cifras (que son excesivamente bajas comparadas con las registradas por Barcelona en 1888), para demostrar, á continuación, que los ingresos que obtendrá la villa, es decir, que lograrán su comercio, sus industrias, hoteles, ferrocarriles, sus Bancos y el erario del Municipio, han de ser excepcionales.

En efecto; calculemos que cada visitante de fuera de la provincia permanecerá cinco días en Bilbao, y que sus gastos, promediados, serán de treinta pesetas por día; resultará así que cada uno de los 60.000 viajeros gastará pesetas 150, y todos juntos . . . Ptas. 9.000.000

Si los 50.000 viajeros de Vizcaya viniesen á Bilbao diez veces cada uno, en los cinco meses que durase el Certamen, y regresasen los más á sus casas el mismo día, el gasto de cada uno ascendería, próximamente, á veinte pesetas por día; el resultado sería un gasto total, por cada uno, de pesetas 200, ó sea, por los 50.000 viajeros . . . 1.000.000

Tendríamos así un ingreso total en la villa de Ptas. 10.000.000

Hecho este cómputo fundamental,—que comprende, no se olvide, un considerable aumento en los arbitrios municipales mientras durase la Exposición,—procede establecer ahora el presupuesto relacionado con el Certamen mismo, indicando, en primer

término, la importancia de los ingresos probables, por concepto de alquiler de terrenos, entradas, etc.

El examen de los resultados obtenidos en otras poblaciones permitirá señalar, para la fiesta del trabajo en Bilbao, cifras racionales. Stockolmo, con una población de 270.000 habitantes, capital de una nación de 6.000.000 de almas, reunió, en su Exposición de 1897, 5.202 expositores nacionales y 1.364 extranjeros; Burdeos tuvo en 1882, con su Certamen internacional, y contando la villa unos 225.000 habitantes, 6.000 expositores, y fué visitado aquél por más de un millón de personas; Barcelona congregó, en su gran Exposición de 1888, uno 7.000 expositores españoles y 4.000 extranjeros, alcanzando, por concepto de entradas, pesetas 1.492.695. Se citan estos ejemplos de fechas lejanas, particularmente, á fin de que se vea la cuantía de los expositores en tales concursos, aun por esos años remotos, en los cuales la idea de propaganda por todos medios y el afán de realizarla, no revestían los caracteres agudos que actualmente ofrecen.

(Se continuará)

JULIO DE LAZÓRTEGUI.

## La Unión Resinera Española

En el domicilio social del edificio de la «Aurora» se celebró la Junta general extraordinaria de accionistas de la importante Sociedad «Unión Resinera Española», bajo la presidencia de don Calixto Rodríguez y con asistencia de buen número de interesados forasteros.

El señor Rodríguez expuso la importancia de la compra de la fábrica y monte de las Navas del Marqués, haciendo historia de las gestiones que ha practicado para adquirirlos, y proponiendo con dicho fin la emisión de 25.000 obligaciones de á 500 pesetas á la par con 5 por 100 de interés anual, amortizables en 30 años.

Se acordó aprobar esta proposición, haciéndose constar también que el Consejo de administración ha dispuesto la emisión de 11.000 obligaciones para pago de la fábrica y los montes comprados á la testamentaria del Excelentísimo Sr. Duque de Denia, quedando disponibles 9.000 que se ofrecen á los señores accionistas.

Estas 9.000 obligaciones se distribuirán entre los que lo soliciten antes del 15 de Mayo, y se prorratearán entre ellos en proporción de las acciones que posean y así lo acrediten antes del día 5 de Junio próximo.

En las oficinas de la Sociedad se colocará antes del 15 de Junio un boletín en que se determine el número de acciones que corresponde á cada peticionario y la proporción de obligaciones de prorrateo.

El pago de las obligaciones se hará de una sola vez en las oficinas de Bilbao ó en Madrid desde el día 15 al 25 de Junio, pudiendo remitir los fondos por medio de transferencia á dichas oficinas, que entregarán ó remitirán el resguardo correspondiente.

Las obligaciones restantes se destinan al canje de las que están actualmente en circulación.

## La lámpara de wolframio

Tomamos de *The Electrical Review* de Londres lo siguiente:

«La patente alemana para la lámpara de wolframio ha sido vendida á financieros de Augsburgo por la suma de 1.000.000 de pesetas, de las cuales la mitad son pagaderas en metálico y la otra mitad en acciones de una nueva Compañía que se forma con un capital en acciones de 1.625.000 para el desarrollo de la invención en Alemania. La fabricación de la lámpara se ha confiado á la «Augsburg Lechhausen Glühlampen Fabrik», de Jorge Ludecke y C.»

La lámpara fué inventada por Herr Koszel, y un 15 por 100 de las acciones creadas por ella fueron retenidas por la «Vereinigte Elektrizitäts Gesellschaft», de Budapest, juntamente con las licencias para Austria Hungría, Italia, Rusia, Bélgica, España y Portugal. Esta Compañía tiene un capital en acciones de 1.025.000 pesetas, y ahora con la garantía de dos Bancos ha aumentado de 4.150.000 y ha cambiado el nombre por el de «Ver. Glühlampen n. Elektrizitäts Gesellschaft».

En el Sindicato Internacional de Lámparas Incandescentes, la Compañía tiene una parte de 3.100.000 lámparas por año y tiene como apoyo nacional una consideración especial de parte de la Administración Postal de Hungría. El aumento del capital en acciones y la modificación del nombre de la Sociedad parecía indicar la intención de la Compañía de desarrollar las patentes extranjeras de la lámpara de wolframio, que están ya pedidas, y también de acuerdo con la sensacional noticia de la Bolsa de Viena de que dicha lámpara tiene una duración de 6.000 horas y es de una gran economía en el consumo de energía».

## Información marítima

### IMPORTACIÓN DEL EXTRANJERO

*Buques con carga entrados en este puerto desde el día 11 al 20 de Abril de 1906.*

DIA 14.—Vapor belga BARON DE MACAR. De Amberes: 19 rollos 2823 k alambre de acero, Hijos de Perán; 1 caja 74 k ferretería, B. Manjarrés; 2 balas 896 k papeles pintados, 1 bulto 2533 k maquinaria, A. Conrad y Compañía; 2 barriles 460 k loza, 5 bultos 1465 k manufacturas de hierro, A. Cortina y Hermano; 4 sacos 200 k asbesto, 1 caja 125 k tela para pintar, 24 bultos 3350 k pasta para pulir, Z. Andrés y Urdéaga; 8 piezas 2900 k calces de ruedas, f. c. de Medina del Campo á Zamora; 9 cajas 2117 k pernos, Hijos de L. Yohn y Compañía; 67 cajas 16980 k id., Erice y Mariscal; 2 bultos 34 k extremos de ejes, D. Lizundia; 34 bultos 1987 k acero, 97 bultos 65 k muebles y útiles de cocina, 86 bultos 2020 k yunques, 1 caja 35 k asas para muebles, 5 cajas 589 k ferretería, 1 rollo 30 k acero, 1 barril 320 k cadenas, 8 cajas 2296 k compresor de aire, 2 cajas 329 k cartón, 2 cajas 170 k cartón madera, Yanke Hermanos; 4 cajas 218 k artículos de hierro y latón, Rica Hermanos; 4 bultos 853 k maquinaria, Hijos de J. E. Rochet; 4 cajas 17 kilos grasa para máquinas, 7 bultos 1322 k piezas de máquinas, 1 caja 120 k pasta para rodillos, J. Caballero; 7 cajas 920 k piezas de máquinas, R. Rochet é hijos; 13 cajas 2705 k pernos, Arechavaleta y Richter; 5 bultos 556 k máquinas y piezas, A. Taubmann; 2 balas 994 k hilazas de lino, P. Sabas; 6 bultos 290 k plantas, D. Orueta; 1 cesta 112 k id., J. C. Eguneor; 2 cajas 143 k miera, Sd. Alambres del Cadagua; 4 bultos 320 k esmeril, 7 bultos 358 k piezas de máquinas, 1 caja 54 k plomo, Igartua y Gamunde; 1 caja 83 k bomba de hierro, Amann y Gana; 9 barriles 1890 k grasa y aceite lubricante, El Material Industrial; 1 caja 73 k papel pintado, 5 cajas 536 k tubos de acero, 16 cajas 450 k plomo, 13 cajas 1030 k piezas de máquinas, 117 cascos 2740 k ácido acético, 15 barriles 1200 k manteca, 25 cajas 1550 k id., 6 cajas 1580 kilos tocino, á la orden. Total 707914 k.

Vapor noruego SALAMANCA. De Bergen: 10 barriles 1250 kilos aceite de bacalao, Barandiarán y Compañía.

De Aalesund: 249,7 k bacalao, 17 fardos 850 k id., á la orden.

De Christiansund: 350 fardos 175,25 kilos bacalao, á la orden. Total 44582 k.

Vapor español RITA. De Liverpool: 2 cajas 140 k ferretería, 20 bultos 1256 k hules, 1 fardo 271 k alfombras y tejidos, 1 barrica 135 k loza, M. Sánchez y Compañía; 1 fardo 55 k tejidos, 1 caja 285 k tejidos y alfombras, J. Lezcano y Compañía; 2 cascos 714 k hierro obrado, 3 cajas 1213 k tejidos, 1 caja 220 k broches para corsés, B. Manjarrés; 2 cascos 773 k planchas para ropa, 6 piezas 552 k llantas de acero, 3 cajas 167 k tejidos, 1 caja 523 k loza y latón, 1 caja 75 k papel para fotografías, 7 barriles 1410 k aceite lubricante, 19 bultos 2824 k ferretería y loza, 1 caja 204 k tejidos, 14 bultos 1363 k papel pintado, A. Conrad y Compañía; 7 bultos 12852 k martinete de hierro, Compañía Euskalduna; 35 atados 2110 k hierro en chapas y flejes, Miguel y Felipe; 2 cascos 546 k loza, 1 caja 63 kilos quincalla, A. Cortina y Hermano; 4 cajas 393 k sombreros, accesorios y gorras, R. Saralegui; 1 fardo 315 k alfombras y tejidos, Rica Hermanos; 3 fardos 326 k papel pintado, A. Larranaga; 2 cajas 272 k muebles de madera, 150 piezas 816 k tubos de latón, 2 cascos 381 k barniz, 8 sacos 520 k arcilla polvo, 3 cajas 171 k placas y pap. 1 para fotografías, 1 caja 215 k herramientas, 8 bultos 4040 k tubos chapeados, 1 huacal 254 k inodoros de barro, 6 bultos 966 k ferretería, 20 cajas 1110 k hojalata, 1 caja 198 k catálogos, 23

bultos 1412 k acero, 3 barriles y 82 lingotes 1050 k estaño, 1 caja 14 k hierro labrado, Yanke Hermanos; 8 piezas 11059 k rollos de hierro, La Basconis; 80 piezas 1079 k tubos de latón, 25 piezas 1146 k muelles de suspensión, f. c. de Ortuella á San Julián de Musques; 1 caja 37 k tejidos, G. Poirier; 1 rollo 273 k cable de acero, Morquecho y Ortiz; 6 atados 392 k fuelles para fraguas, 3 atados 73 k orquillas de acero, 1 casco 167 k planchas para lavanderas, 1 caja 95 k almohazas de hierro, J. Valentín; 30 bultos 1571 k ferretería y otros, 1 caja 150 k tela, Arechavaleta y Richter; 133 bultos 2123 k tubos y flejes de hierro etc., L. Ortiz de Urbina; 17 cajas 10316 k maquinaria eléctrica, 1 caja 58 k partes para motor á gas, Sd. Anónima Westinghouse; 51 barras 1649 k hierro, 1 caja 35 kilos tubos de cobre, f. c. de Galdames á Sestao; 18 barriles 4019 k grasa para vagones, 25 piezas 1146 k muelles de suspensión, f. c. de Triano; 12 cascos 799 k pintura, Ansoleaga Hermanos; 2 cajas 489 k tejidos, M. Mendoza; 1 fardo 66 k id., A. Martínez; 1 caja 40 k rollos de papel, N. Diego; 16 cajas 9806 k rollos de hierro, F. Echevarría é hijos; 1 huacal 165 k piezas de hierro, Arteche y Zulaica; 3 cajas 255 k maquinaria, Power y Echeguren; 60 barriles 12068 k aceite lubricante, Vacuum Oil Co.; 124 fardos 9357 k bacalao, B. Santibáñez; 9 bultos 1611 k ferretería, 1 caja 112 k loza, 4 cascos 1062 k ladrillos para limpiar, Hijos de L. Yohn y Compañía; 15 bultos 1546 k maquinaria, Garteiz Hermanos, Yermo y Compañía; 2 cajas 151 k borra de seda, 27 cajas 4611 k hilo de algodón, Hilaturas de Fabra y Coats; 3 fardos 283 k hules, Socios de la Peña; 1 caja 44 k tejidos, M. Cardenal; 24 bultos 1406 k ruedas y pedestales de hierro, A. T. Simpson; 20 barriles 1112 k manteca, G. Arrarte; 20 cajas 1067 k hojalata, 2 atados 228 k barras de cobre, Z. Andrés y Urdéaga; 1 fardo 788 k hilazas de lino, P. Sabas; 34 pares 16250 k ruedas y ejes de acero, f. c. de Santander á Bilbao; 1 caja 277 kilos palanganas de loza, Viuda é hijos de J. Torre; 36 piezas 1818 kilos tubos de hierro, Morgan y Elliot; 8 cajas 2004 k limas, 2 cajas 424 k alambre de acero, 13 bultos 777 k acero en barras, 45 bultos 2653 k ferretería, Erice y Mariscal; 1 caja 28 k tubos de vidrio, 1 casco 177 k ferretería, 1 caja 51 k objetos de goma y herramientas, 1 caja 72 k maquinaria, 6 cajas 1638 k bombas de hierro, 7 bultos 322 k muelles de acero, Sheldon, Goenaga y Compañía; 5 bultos 604 k papeles pintados, M. Gamunde; 1 fardo 7 k muestra de cable de alambre, H. de Azqueta; 1 paquete 4 k catálogos, R. Garamendi; 1 casco 201 k aceite mineral, 16 cajas 3944 k maquinaria, S. López de Letona; 40 cascos 4367 k bicarbonato de sosa, 13 bultos, 1512 k maquinaria, 600 balas 108749 k yute en rama, 82 piezas 104,1 k maderas de box, 2 bultos 90 k barras de acero, 1 casco 576 k muelles de acero, 1 caja 26 k ácidos, 1 caja 13 k ferretería, 10 cajas 8521 k maquinillas registradoras, 2400 piezas 17723 k duelas, 1 caja 8 k medicinas, 20 cascos 5722 k sulfato de cobre, 2039 sacos 152250 k superfosfato de cal, 1 caja 232 k máquina para gaseosas, 3 cajas 209 k piezas para motor á gas, 28 bultos 1631 k ferretería, 20 barriles 4284 k brea, 2 cajas 268 k maquinaria, 42 cajas 4738 k botellas vacías, 1693 k balas 125710 k yute en rama, 68 cajas 7773 k botellas vacías, 1 caja 118 k silla, 10 cajas, 2647 k artículos de barro y loza, 1150 sacos 507500 k superfosfato de cal, 45 cascos 33886 k hierro en lingotes, 1 fardo 38 k tejidos para prensas, 2 cajas 360 k loza y latón, 5 cajas 5465 k cilindros de hierro y madera, 21 lingotes 3045 k estaño, 282 fardos 14234 k bacalao, 127 bultos 8477 k manteca, á la orden Total 1177103 k.

Balanera francesa BRETONNE. De Charlestown: 1347 sacos 163260 k tierra de porcelana, La Papelera Española.

DIA 16.—Vapor inglés ASHFORD. De Newcastle: 1864555 kilos carbón, 410365 k cok, B. Otero y Compañía.

Vapor español KATALIÑ. De Bayona: 534 paquetes tablillas, R. Inchausti; 26; id. id., La Papelera Española; 3500 tablas y 1500 tablillas, Hijos de Latiegui; 3000 tablas, Viuda de H. Lund y Clausen; 3500 tablillas y 3000 tablas, J. Abrisqueta; 4200 tablas y 1200 tablillas, F. Arana y Lupardo; 7 bultos 1146 k tejidos, 1 caja 24 kilos madera, cartón y papel, 2 cajas 119 k muebles, G. Poirier; 1 caja 201 k tejidos, 1 paquete 11 k cartón y cordones, 1 caja 114 k maniques, M. Bilbao y Compañía. Total 166615 k.

DIA 17.—Vapor español VELAZQUEZ. De Amberes: 5 cajas 449 k fundición manufacturada, 4 cajas 598 k ferretería y batería de cocina, Arechavaleta y Richter; 11 atados 425 k tubos de hierro al Material Industrial; 25 barriles 2759 k azul ultramar, 13 cajas 2200 k extracto y creta, Barandiarán y Compañía; 31 rollos 2204 k alambre y cable de cobre, 18 bultos 6173 k planchas y bandas de acero, 8 barriles 956 k clavos, 3 cajas 268 k extracto tintoreal, 169 bultos 9965 k planchas, Yanke Hermanos; 2 bultos 130 k piezas de máquinas, Sociedad Instaladora General; 33 cajas 2625 k vidrios, Murguía y Sánchez Diaz; 7 bultos 1102 k papel y sobres, 32 bultos 2264 k ferretería y batería de cocina, 7 bultos 1802 k locomotora desmontada, A. Conrad y Compañía; 20 cajas 1763 k cerveza, Rica Hermanos; 1 caja 38 k cromos, V. Rubio; 12 cajas 13410 k cartón, 3 cajas 336 k ferretería y cuchillería, B. Manjarrés; 2 cajas 130 k aparatos químicos, G. Gutiérrez; 2 bultos 340 k trenes de ruedas, Altos Hornos de Vizcaya; 26 balas 1089 k miraguano, B. Schmidt; 17 cajas 451 k artículos de asbesto, Z. Andrés y Urdéaga; 13 balas 2093 k papel para imprimir, 3 cajas 3030 k agua mineral, A. Larranaga; 1 caja 127 k tejidos de lino, M. Mendoza; 10 piezas 780 k potes, Sociedad Anglo-Española de Motores; 1 barril 121 k alambre de cobre, F. Norzagaray; 3 bultos 142 k barras de cobre, T. Morrison y Compañía; 8 bultos 1453 k tubos de acero, hierro y fundición



SOCIEDAD ANÓNIMA

"Collado del Lobo,"

Su situación en 31 de Marzo de 1906

ACTIVO

	Ptas.	Cts.
Acciones en Cartera . . . . .	500.000,00	
Caja y Bancos (Bilbao y Linares) . . . . .	50.462,28	
Coto minero . . . . .	1.598.685,94	
Material fijo . . . . .	41.347,66	
Ganado, carros y atalages . . . . .	4.409,00	
Materiil movil . . . . .	22.150,38	
Edificios . . . . .	19.369,21	
Terrenos adquiridos . . . . .	9.620,41	
Pozo «Cinco Hermanos» . . . . .	10.516,19	
Id. «Cuatro Hermanos» . . . . .	69.464,66	
Id. «Los Dolores» . . . . .	98.464,18	
Via entre Buena Vista y Marqueses . . . . .	5.420,15	
Lavadero . . . . .	6.491,47	
Preparación de labores anteriores á 1904 . . . . .	162.608,74	
Efectos en Almacén . . . . .	32.899,95	
Mobiliario . . . . .	2.473,50	
Preparación de labores en 1906 . . . . .	60.695,45	
Explotación de labores en 1906 . . . . .	100.134,57	
Gastos Generales y sueldos . . . . .	14.144,54	
Accidentes del trabajo . . . . .	3.830,23	
Impuestos del Estado . . . . .	6.832,89	
Gastos de conservación de máquinas y edificios . . . . .	2.080,11	
	2.837.072,54	
Depósitos necesarios . . . . .	175.000,00	
	Pesetas. 3.012.072,54	

PASIVO

Capital . . . . .	2.500.000,00
Acreedores diversos . . . . .	125.750,00
Productos obtenidos en 1906 . . . . .	206.370,11
Beneficios y pérdidas de Almacén . . . . .	4.952,43
	2.837.072,54
Acreedores por Depósitos necesarios . . . . .	175.000,00
	Pesetas. 3.012.072,54

El Gerente, *Joaquín Velilla* — V.º B.º El presidente, *Emiliano de Olano*.

«UNIÓN RESINERA ESPAÑOLA»

(Sociedad anónima)

La Junta general extraordinaria celebrada el día 18 de Abril de 1906 ha acordado emitir 24.000 obligaciones de 500 pesetas amortizables en treinta años, con interés de 5 por 100 anual, pagadero por semestres vencidos en 30 de Junio y 31 de Diciembre, é invitar á los obligacionistas actuales al canje de los títulos que poseen por igual número de los del nuevo empréstito.

Para hacer valer este derecho se fija de plazo hasta el día 30 de Mayo próximo, durante cuyo tiempo pueden dirigirse á las oficinas de esta Sdad., en Bilbao y Madrid, manifestando por carta este deseo, el número de obligaciones que poseen y su numeración.

Las obligaciones que hasta esa fecha no hayan formulado la petición de canje por el nuevo valor, perderán el derecho que se les concede y sus obligaciones serán amortizadas en el próximo sorteo de Junio del corriente año.

Bilbao 19 de Abril de 1906.— El presidente del Consejo de Administración, *Calixto Rodríguez*.

Valores locales de la Plaza de Bilbao—Ultima cotización

TÍTULO DE LA EMPRESA Ó COMPAÑÍA	Última cotización	FECHA de la operación			CAPITAL Pesetas	Valor de cada título	Desembolso	A nál	Se- mostra
		Día	Mes	Año					
<b>ACCIONES</b>									
Banco de Bilbao . . . . .	278.50 %	23	Marzo	1906	30.000.000	500	Todo	—	—
de Vizcaya . . . . .	208 "	19	Abril	1906	15.000.000	250	50 %	5 %	—
de Santander á Bilbao . . . . .	257.50 "	21	"	1906	20.000.000	250	20 %	8 %	—
Crédito Unión Minera . . . . .	177.00 "	7	Febrero	1906	5.000.000	500	50 %	—	—
Guipuzcoano . . . . .	121.00 "	4	Abril	1905	3.000.000	500	50 %	—	—
de Vitoria . . . . .	70 p.	2	Stbra.	1904	8.000.000	500	50 %	—	—
Asturiiano . . . . .	105 "	20	Abril	1906	10.000.000	500	50 %	8.50	—
de Gijón . . . . .	50 "	28	Abril	1904	5.000.000	500	50 %	—	—
de Vigo . . . . .	102.50 p.	20	Enero	1906	3.000.000	300	20 %	—	—
de Burgos . . . . .	183.75 p.	2	Octubre	1903	15.000.000	500	50 %	—	—
Industrial Gijónés . . . . .	140.00 "	28	Marzo	1906	100.000.000	500	30 %	6 %	—
Hispano Americano . . . . .									
Mercantil de Santander . . . . .									
Ferrocarril de Bilbao á Durango . . . . .	85 "	20	Abr 1.	1906	3.162.500	250	Todo	9 %	—
de Bilbao á Portugalete . . . . .	135 "	9	Enero	1906	5.000.000	500	—	6 %	—
de Santander á Bilbao . . . . .	131.50 "	16	Abril	1906	17.000.000	500	—	—	—
de Durango á Zumarraga . . . . .	40 %	28	Marzo	1904	2.750.000	500	—	1 1/2 %	—
de Amorebieta á Guernica . . . . .	79 "	4	Abril	1901	1.250.000	500	—	—	—
de Elgoibar á San Sebastián . . . . .	88 "	27	Marzo	1904	4.500.000	500	—	—	—
de Castro Alén (ordinarias) . . . . .	101 "	15	Junio	1905	11.500.000	500	—	—	—
de Castro Alén (especiales) . . . . .	130 "	2	Dicbr.	1904	500.000	500	—	—	—
de La Roba á Valmaseda . . . . .	18.50 "	29	Septbre	1905	6.250.000	500	—	—	—
Vasco Asturiano . . . . .	76.50 "	17	Agosto	1905	15.000.000	500	80 %	—	—
Compañía Naviera Bilbaina (Aznar) . . . . .	40 "	22	Febrero	1906	6.000.000	500	Todo	—	—
de Bat . . . . .	87 "	18	Abril	1906	2.500.000	500	Todo	—	—
de Vasco Cantabrico . . . . .	94 "	6	Octubre	1901	3.000.000	500	Todo	9.25 p.	—
de Vascongada (Abasolo) . . . . .	64 "	30	Enero	1905	3.125.000	500	—	—	—
de Internacional (Llodio) . . . . .	57 "	29	Julio	1902	2.500.000	500	—	—	—
de Rodas . . . . .	40 "	16	Mayo	1903	4.500.000	1.000	—	—	—
de Unión . . . . .	53.50 "	30	Dicbre	1905	16.300.000	500	Todo	—	—
de Cantábrica . . . . .	20 "	3	Julio	1903	6.000.000	500	—	—	—
de Uriarte . . . . .	97 "	17	Octubre	1901	3.000.000	500	—	—	—
Aurrerá . . . . .	80 "	20	Enero	1905	3.000.000	500	—	6 pts	—
Naviera La Actividad . . . . .	31 "	14	Febrero	1906	3.000.000	500	—	—	—
Anónima de Navegación . . . . .	69 "	29	Marzo	1906	2.700.000	500	—	8 %	—
de La Blanca . . . . .	77 "	23	Julio	1902	3.000.000	500	—	8 %	—
de Vasco Asturiana . . . . .	94 "	2	Octubre	1901	10.000.000	500	25 %	2 1/2 %	—
de Algoriteña . . . . .	75 "	4	Novbre	1905	4.200.000	500	Todo	4 %	—
de Olazarrí . . . . .	55 "	7	Marzo	1905	7.100.000	500	—	7 1/2 pts	—
Sociedad Anónima A. Hornos de Vizcaya . . . . .	200 "	21	Abril	1906	32.750.000	500	Todo	10 %	—
de Unión Resinera Española . . . . .	171.50 "	20	"	1906	20.000.000	250	Todo	10 %	—
de Unión de Explosivos . . . . .	285.00 "	21	"	1906	25.000.000	1.500	—	—	—
de Talleres de Deusto . . . . .	137 "	3	Dicbre	1902	1.500.000	500	—	5 %	—
de Tubos Forjados . . . . .	116 "	14	"	1905	1.500.000	500	—	5 %	—
de La Basconia . . . . .	102 "	6	Mayo	1904	500.000	500	—	6 %	—
de Casa Dotesio . . . . .	90.00 "	30	Marzo	1904	1.350.000	500	—	—	—
de Traavía de Bilbao á Durango . . . . .	73 "	22	Dicbre	1903	2.150.000	500	—	—	—
Auxiliare de Ferrocarriles . . . . .	96 "	9	Novbre	1904	2.000.000	250	Todo	—	—
Ahle Meyer . . . . .	12.75 "	6	Marzo	1906	30.000.000	500	90 %	—	—
Compañía de Seguros Aurora . . . . .	73 "	18	Abril	1905	20.000.000	500	20 %	—	—
La Polar (Depto. engarantía 50 %) . . . . .	90.00 "	11	"	1906	100.000.000	500	Nada	—	—
Sociedad Minera Argentifera de Córdoba . . . . .	250 "	27	Marzo	1906	1.500.000	250	50 %	15 p.	—
de Anglo Vasca, de Córdoba . . . . .	230 "	30	Novbre	1905	500.000	50	Todo	10 p.	—
de Alcaracejos, en Córdoba . . . . .	16 "	7	Abril	1902	1.000.000	250	—	—	—
de Almadenes, en Córdoba . . . . .	310 "	22	Febrero	1904	3.000.000	250	35 %	—	—
de Peñafior, en Sevilla . . . . .	76 "	29	Abril	1905	4.500.000	500	—	—	—
de Cala, en Huelva . . . . .	100.50 "	11	"	1906	15.000.000	500	Todo	—	—
Hulleras de Sabero y anexas . . . . .	27 "	30	Marzo	1906	5.000.000	500	Todo	—	—
de Sierra Menera, en Teruel . . . . .	6 "	21	Stbre	1904	20.000.000	300	80 %	—	—
de Irún y Lesaca . . . . .	43 "	24	Marzo	1906	5.000.000	500	Todo	—	—
de Cabárceno . . . . .	220 "	2	Agosto	1901	3.000.000	500	Todo	—	—
de Argentifera de Almagrera . . . . .	12.50 "	21	Stbre	1904	6.000.000	500	Todo	—	—
de Hulleras de Guardo . . . . .	95 "	18	Marzo	1902	4.000.000	500	36 %	—	—
de Collado del Lobo . . . . .	104 "	22	Novbre	1904	2.500.000	500	Todo	5 %	—
de Atilana . . . . .	16 "	15	Novbre	1905	4.000.000	250	30 %	—	—
de Villadriá . . . . .	94 "	10	Febrero	1906	4.000.000	500	Todo	—	—
Hidráulica del Freser . . . . .	31 "	30	Marzo	1906	3.000.000	500	—	—	—
Hidro Eléctricas . . . . .	77 "	21	Abril	1906	20.000.000	500	—	—	—
de Berástegui . . . . .	48.45 "	2	Marzo	1904	2.500.000	500	70 %	—	—
de Tras-oz-Montes . . . . .	57 "	7	Stbre	1902	650.000	500	10 %	—	—
de Minería Vascongada . . . . .	100 "	7	Novbre	1903	12.500.000	250	5 %	—	—
de General de Minería . . . . .	85 "	17	Junio	1903	5.000.000	250	25 %	—	—
de Construcciones metálicas . . . . .	80.00 "	23	Julio	1904	12.500.000	500	Todo	3.50 p.	—
de Constructores de Obras públicas . . . . .	96 "	16	Septbre	1902	10.000.000	500	90 %	—	—
Sindicato Minero Rodas . . . . .	95 "	16	Abril	1902	5.500.000	250	40 %	—	—
Castillo de las Guardas . . . . .	57.35 "	13	Novbre	1904	7.500.000	500	85 %	—	—
Sociedad Azufrera del Coto de Hellín . . . . .	118 "	6	Octubre	1902	4.250.000	500	30 %	—	—
Aznaga y Mestanza . . . . .	55 "	11	"	1902	6.000.000	500	80 %	—	—
Papelera Española . . . . .	36.75 "	15	Marzo	1906	20.000.000	500	Todo	5 %	—
Artes Gráficas . . . . .	86 "	21	Febrero	1906	500.000	500	—	—	—
Centro Minero Bilbaino . . . . .	100 "	8	Mayo	1903	5.000.000	250	1 1/2 %	5 %	—
Bodegas Bilbainas . . . . .	78.50 "	17	Enero	1906	6.000.000	500	Todo	5 %	—
Sierra Almenara y F.º Minero de Morata . . . . .	30 "	27	Novbre	1905	1.500.000	500	—	—	—
Diques Euska'duna . . . . .	40 "	9	Junio	1904	12.000.000	500	—	—	—
Minas de Heras . . . . .	4 "	23	Agosto	1904	6.500.000	900	—	3 %	—
Marítima Bakio . . . . .	108 "	15	Abril	1904	350.000	1.500	—	—	—
Sd. G1. Azucarera Española, preferente . . . . .	77.00 "	18	Septbre	1905	84.800.500	500	Todo	—	—
ordinaria . . . . .	39.25 "	19	Agosto	1905	43.000.000	500	Todo	—	—

El total de pesetas nominales negociadas durante la semana fué:

Fondos públicos, 304.400.—Acciones de Sociedades 412.500—Obligaciones

id. de 132.500. Total 849.400.

BUQUES ENTRADOS

Importación del Extranjero desde el 13 al 20 de Abril

Número de orden.....	Día.....	Aparejo	Paellón	Matricula	Nombre del buque	Toneladas de registro.....	Capitán	Cargamento	Kilogramos de carbón.....	Kilogramos de bacalao.....	Kilogramos de carga total.....	Procedencia	Consignatario ó Corredor
<i>Sumas anteriores.</i>									145114183	3133338	249682046		
624	14	Vapor	Belga	Amberes	Baron de Macar.	1327	H. Zellien.....	General			70794	Amberes	Chavarri y Compañia
625	"	"	Noruego	Christiania	Salamanca.....	490	J. L. Aune.....	Bacalao		43332	44982	Christiansund	Andrés Amland
626	"	"	Español	Bilbao	Górliz.....	1149	J. Usparicha.....	Carbón	2478899		2478899	Newcastle	Sota y Aznar
627	"	"	"	Idem	Rita.....	710	T. Aspuru.....	General		14234	1177103	Liverpool	Real de Asúa y C. <sup>a</sup>
628	"	"	Inglés	Glasgow	Solon.....	843	W. J. Globber.....	Lastre				Rouen	Juan J. Llodio
629	"	"	Holandé	Rotterdam	Automaat.....	610	J. Baronds.....	Idem				S. d'Olonne	Félix Abásolo
630	"	Baland. <sup>a</sup>	Francés	Concarneau	Bretonne.....	75	J. Canvet.....	Tierra			163260	Charleston	J. L. Olloqui
631	"	Vapor	Noruego	Arendal	arendal.....	576	M. K. Olsen.....	Lastre				La Rochelle	Vda. de Salvidegoitia
632	"	"	Belga	Amberes	Cockerill.....	1531	A. Ferange.....	Idem				Amberes	Chavarri y Compañia
633	"	"	Español	Bilbao	Sestao.....	1037	C. Aguirre.....	Carbón	2259487		2259487	Newcastle	Sota y Aznar
634	"	"	"	Idem	Uribitarte.....	1032	V. Eguía.....	Lastre				Bayona	Ulpiano de la Torre
635	"	"	"	Idem	San Miguel.....	1155	P. Urizar.....	Idem				Saint Nazaire	Miguel P. Ferrer
636	"	"	"	Idem	Activo.....	725	S. Arrizabalaga.....	Carbón	1551935		1551935	Newport	Félix Abásolo
637	16	"	Inglés	Cardiff	Ingoldsby.....	739	E. Evans.....	Lastre				La Rochelle	Griffiths Tate y C. <sup>a</sup>
638	"	"	Holandé	Rotterdam	Dorothea.....	1309	P. de Goede.....	Idem				Saint Nazaire	B. Otero y Compañia
639	"	"	Inglés	Newcastle	Isle of Hastings.....	1003	G. B. Taylor.....	Idem				Idem	José Olivares
640	"	"	"	Sunderland	Remembrance.....	1059	R. Dunn.....	Idem				Burdeos	Griffiths Tate y C. <sup>a</sup>
641	"	"	Sueco	Landskrona	Phillys.....	893	A. Persson.....	Idem				Idem	MacLeod y Compañia
642	"	"	Francés	Dunkerque	San Martia.....	754	A. Levigoureux.....	Idem				Brest	José Olivares
643	"	"	Inglés	Sunderland	Ashford.....	1211	T. Smith.....	Carbón	2274920		2274920	Newcastle	B. Otero y Compañia
644	"	"	Holandé	Rotterdam	Louise.....	1314	C. B. T. Bockholtz.....	Lastre				Burdeos	José Picaza
645	"	"	Español	Bilbao	Katalin.....	76	C. Cortazar.....	General			166615	Bayona	Atanasio Arizaga
646	"	"	"	Idem	Febrero.....	1626	M. Aurrescoechea.....	Lastre				Saint Nazaire	A. Aznar y C. <sup>a</sup>
647	"	"	"	Sunderland	Elmville.....	1173	T. Ellis.....	Idem				Brest	Griffiths, Tate y C. <sup>a</sup>
648	17	"	Danés	Copenhague	Olaf.....	1193	J. P. Jorgensen.....	Idem				Burdeos	Vda. de Salvidegoitia
649	"	"	Español	Sevilla	Velázquez.....	754	F. Echevarria.....	General			242782	Amberes	H. de Azqueta
650	"	"	"	Idem	Cabe San Antonio.....	1213	J. Amézaga.....	Idem		1005	Génova	Bergé y Compañia	
651	"	"	"	Bilbao	Maria Gertrudis.....	56	J. Casariego.....	Café y cacao			32233	Colón y ese.	Francisco Garcia
652	"	"	"	Gijón	Julian.....	59	J. Suárez.....	Café			7500	Santos	A. Aznar y C. <sup>a</sup>
653	"	"	Sueco	Stromstad	Mary Lohden.....	835	C. P. Christiansen.....	Carbón	1329374		1529374	Newcastle	Antonie López
654	"	"	Español	Bilbao	Somorostro.....	115	N. Larracochea.....	Idem	2190065		2521778	Idem	Sota y Aznar
655	"	"	Holandé	Rotterdam	Rhenania.....	787	D. de Witt.....	General			141591	Rotterdam	E. de Arriaga
656	"	"	Inglés	Sunderland	Portugalete.....	1394	E. Larrauri.....	Carbón	1859631		1859631	Newcastle	Sota y Aznar
657	"	"	"	Empress	Empress.....	1285	R. H. Vincent.....	Lastre				Cette	Vda. de Salvidegoitia
658	"	"	"	Glasgow	Mangara.....	1153	P. O'kane.....	Idem				Glasgow	Félix Abásolo
659	"	"	Español	Bilbao	Olazarri.....	1540	M. Imaz.....	Idem				Rouen	Erhardt y Compañia
660	"	"	Noruego	Arendal	Miso.....	874	A. Pedersen.....	Idem				Saint Nazaire	José Picaza
661	"	"	"	Christiania	Navarra.....	1047	C. Brekke.....	P madera			273199	Gotemburgo	Andrés Amland
662	"	"	Sueco	Jonstorp	Mongolia.....	1045	N. M. Thore.....	Lastre				Saint Nazaire	Agencia J. Wild y C. <sup>a</sup>
663	"	"	Inglés	Newcastle	Chieveden.....	1038	A. E. Jago.....	Idem				Gibraltar	Griffiths, Tate y C. <sup>a</sup>
664	"	"	"	Cardiff	Ramillies.....	1904	W. Hodge.....	Trigo				B. Aires	Vicente Correa
665	"	"	"	S. Shields	Eden.....	930	J. Sheriff.....	Lastre				Saint Nazaire	Griffiths, Tate y C. <sup>a</sup>
666	"	"	Español	Bilbao	Arratia.....	1152	L. Cortadi.....	Idem				Newcastle	Ulpiano de la Torre
<b>TOTALES.....</b>									159249493	3190004	263472111		

Importación de Cabotaje desde el 13 al 20 de Abril

Número de orden.....	Día.....	Aparejo	Paellón	Nombre del buque	Toneladas de registro.....	Capitán	Kilogramos de carbón.....	Kilogramos de cemento.....	Kilogramos de carga total.....	Procedencia	Receptores	Consignatario ó corredor
<i>Sumas anteriores.....</i>							87414940	2378400	59441843			
344	13	Vapor	Español	Jovellanos.....	285	G. Navarro.....	520000		521590	Gijón	Altos Hornos	I. Abaitua
345	"	"	"	Josefa.....	131	A. Dolazaga.....				Santander	Lastre	A. López
346	"	Baland. <sup>a</sup>	"	San Antonio.....	30	F. Alonso.....	150000		150000	Gijón	La Basconia	Vicuña
347	"	Vapor	"	Maria Cruz.....	53	J. Casariego.....			35216	Avilés	Varios	García
348	"	"	"	Maria Mercedes.....	122	R. Munilla.....				San Sebastián	Lastre	Idem
349	"	"	"	Hernani.....	298	S. Piñole.....			138500	Camposancos	Varios	Vicuña
350	"	Goleta	"	Luis.....	125	H. Diaz.....			200000	Suanes	Altos Hornos	Idem
351	"	"	"	Manolo.....	70	M. González.....	170000		170000	Gijón	La Basconia	Idem
352	"	Vapor	"	Duro.....	448	J. Tuja.....	900000		900000	Idem	Altos Hornos	Aznar y C. <sup>a</sup>
353	"	Pañebot	"	Astelena.....	95	M. Barturen.....	170000		170000	Idem	Orden	A. López
354	14	"	"	Perpetuo Socorro.....	49	R. Lorenzo.....			20000	Villagarcía	Idem	Portilla
355	"	"	"	Valdeorras.....	36	H. Bellas.....			20000	Corubián	Idem	García
356	"	Vapor	"	Maria del Carmen.....	62	T. Gaminda.....			10000	Rdeo. y Navia	Varios	Idem
357	"	"	"	Comercio Bermeano.....	50	F. Viña.....			110000	Santander	Orden	Azqueta
358	"	"	"	Cabo Silleiro.....	635	P. Gangoiti.....			524020	Alicante	Varios	Bergé y C. <sup>a</sup>
359	"	Pañebot	"	San Segundo.....	51	F. Hermo.....			35000	Villagarcía	Orden	Vicuña
360	17	Vapor	"	Julian.....	593	J. Suárez.....			108782	Barcelona esc.	Varios	Aznar y C. <sup>a</sup>
361	"	"	"	Cabo San Antonio.....	1218	J. Amézaga.....			225409	Idem	Idem	Bergé y C. <sup>a</sup>
362	"	"	"	Velázquez.....	754	F. Echevarria.....			3945	San Sebastián	Orden	Azqueta
363	"	Baland. <sup>a</sup>	"	Tres Hermanos.....	18	G. Acarregui.....				Lequeitio	Lastre	Vicuña
364	"	"	"	Sendeja.....	24	G. Fradua.....				Bermeo	Idem	Arriaga
365	"	Baland. <sup>a</sup>	"	Primero.....	49	B. Sauto.....			35000	Corubián	Orden	Vicuña
366	"	Vapor	"	Yaf.....	14	E. Bilbao.....			50000	Castro	Idem	Aznar y C. <sup>a</sup>
367	"	"	"	Barambio.....	525	G. Menéndez.....	892800		892800	Gijón	Fábrica S. Francisco	Vicuña
368	18	Baland. <sup>a</sup>	"	San Pedro.....	30	P. Egurola.....		45000	45000	San Sebastián	Idem	Idem
369	"	"	"	Churruca.....	10	J. M. Izaguirre.....				Lequeitio	Lastre	Arriaga
370	"	Vapor	"	Maria Gertrudis.....	58	M. Suárez.....			20605	Santander	Varios	García
371	19	"	"	Pinzón.....	535	J. M. Hernández.....			1833	Vigo	Orden	Azqueta
372	"	"	"	Cabo Tortosa.....	397	M. Tellechea.....			428330	Barcelona esc.	Varios	Bergé y C. <sup>a</sup>
373	"	"	"	Antonio.....	261	J. Delor.....	589000		589000	Gijón	Altos Hornos	Chavarri y C. <sup>a</sup>
<b>TOTALES.....</b>							40797390	3415400	64866505			

**BUQUES SALIDOS**

**Exportacion al Extranjero desde el 13 al 20 de Abril**

Número de orden.....	Día.....	Aparejo	Pabellón	Nombre del buque	Toneladas de registro.....	Kilogramos de mineral.....	Kilogramos de lingote.....	Kilogramos de vino o mhu.....	Kilogramos de cera general.....	Cargador	Destino	Punto de carga	Nombre de la mina según factura
<i>Sumas anteriores.</i>						118291528	4919320	2754449	7859622				
590	13	Vap.	Español	Ollargan.....	1833	3193730				A. Aznar y Compañía	Cardiff	Orconera	Depósito Luchana
591	"	"	Inglés	Deerhound.....	1047	2155590				Griffiths Tate y C.ª...	Idem	Idem	Parcocha
592	"	"	"	Cairngorm.....	1945					Salió en lastre.....	Liverpool	Lastre	(Lastre)
593	14	"	Holandé	Ineria.....	756	1543670		134		Félix Abásolo.....	Rotterdam	Luchana	Juliana
594	"	"	Noruego	Da beattie.....	819	1989250				Macleod y Compañía	Glasgow	Cadagna	Síñde
595	"	"	Español	Dolores.....	71	1114650		129		Hijos de Astigarraga	Bayona	Olav. espec.	Diana
596	"	"	"	M. de Mudela.....	1211	2384330		550	50	J. M. de las Rivas.....	Newport	Triano	Unión y Amistosa
597	"	"	Noruego	Ringhorn.....	1076	2617440				Agencia J. Wild y C.ª	Glasgow	Portugalete	Safo, Catalina, Juan y Milagros
598	"	"	Español	Orozco.....	1780			1856	1001	(Provisiones).....	Barry-Docks	Diques	(Provisiones)
599	15	"	Noruego	Salamanca.....	590				28	Idem.....	Christiania	Uribitarte	(Via Santander)
600	16	"	"	Atlas.....	584	2269270				Parcocha Iron Ore..	Middlesbro	Orconera	Parcocha
601	"	"	Inglés	Nanette.....	1365	3426260				Macleod y Compañía.	Idem	Portugalete	Elv. Princ. Bna. S. M. Beg. y Dna.
602	"	"	Español	Arminza.....	1551	6149750			618	Juan Abaitua.....	Dunkerque	F. Belga	Coto Minero F. Belga
603	"	"	"	Alfonso XIII.....	2435			25906	62302	Bergé y Compañía...	H. Veracruz	Pto. exterior	(2ª pasajeros)
604	17	"	Noruego	Arendal.....	576	1794360				Vda. de Salvidegoitia	Heysham	Luchana	La Lejana
605	"	"	Inglés	Innesmoor.....	538	1975940		213		Martyn, Martyn y C.ª	Cardiff	Triano	Conf. Lor. M.ª Esper. y Olvido
606	"	"	Noruego	Alfheim.....	988	2182140				J. M. de las Rivas....	Middlesbro	Idem	Unión y Amistosa
607	"	"	Español	Mouro.....	368	9082120		700	506	Idem.....	Rotterdam	Idem	Idem
608	"	"	Holandé	Indian.....	1152	2447350		665		Erhardt y Compañía	Idem	Orconera	Depósito Luchana
609	"	"	Inglés	Accretive.....	706	1468700				Macleod y Compañía	Boston	Portugalete	Elvira, Princesa y Buena
610	"	"	Noruego	Valhall.....	448	991850				Félix Abásolo.....	Briton Ferry	Idem	Rubia y Ventura
611	"	"	Holandé	Maggie Schultz.....	759			86	1670000	Idem.....	Rotterdam	Uribitarte	(Esc. ria de hierro)
612	"	"	Español	Mundaka.....	1445	3481460		1810		Macleod y Compañía.	Tyne-Docks	Portugalete	Elvira, Ayormal y S. Antonio
613	"	"	Sueco	Mimosa.....	975	2140500		485		Bias Otero y C.ª.....	Idem	Orconera	Depósito Luchana
614	18	"	Belga	B. de Macar.....	1521	3774730				Chávarri y Compañía	Amberes	F. Belga	Coto Minero F. Belga
615	"	"	Inglés	Bacon Light.....	2107			95		Salió en lastre.....	Batoun	Lastre	(Lastre)
616	19	"	Sueco	Phillys.....	895	2023040				Macleod y Compañía.	Middlesbro	Triano	S. Mig. Beg. Josef. Aur. y B. Est.
617	20	"	Inglés	Rosehill.....	992	2175350				Sydney J. Dyer.....	Cardiff	Portugalete	San Antonio
618	"	"	Sueco	Annie.....	690	1620190				Macleod y Compañía	Middlesbro	Idem	Elvira y Ayormal
619	"	"	Francés	San Martin.....	754	1620990		252	168	Gustavo Motschman.	Dunkerque	F. Belga	Coto Minero F. Belga
620	"	"	Inglés	Rosarie.....	1183	2893580		119		A. Aznar y Compañía	Cardiff	Orconera	Depósito Luchana
621	"	"	Español	Menditarra.....	1176	2903170		400		Echevt.ª y Larrinaga	Rotterdam	Portugalete	Milagros
<b>TOTALES ....</b>						<b>1242772928</b>	<b>4910320</b>	<b>3020607</b>	<b>8083257</b>				

Mineral exportado durante la semana para el extranjero, 59.857.600 k. Cabotaje, 750.000 k. Total. 60.607.6000 k.

**Exportacion de Cabotaje desde el 13 al 20 de Abril**

Número de orden.....	Día.....	Aparejo	Pabellón	Nombre del buque	Toneladas de registro.....	Kilogramos de mineral.....	Kilogramos de lingote.....	Kilogramos de h. y acero	Kilogramos de hojalata.	Kilogramos de tubos.....	Kilogramos de alambre.	Kilogramos de harina.....	Kilogramos de algodón.....	Destino	Cargadores
<i>Sumas anteriores.</i>						25065650	5428760	19114914	2288145	430392	505749	2535917	68436471		
354	13	Vapor	Español	Primero.....	777			52045	2105			3000		Gijón	Varios
355	"	Baland.ª	"	Concha.....	24							2190		Bermeo	H. de Azqueta
356	"	Vapor	"	Libe.....	23		2000	25502	9500			62385		San Sebastián	Varios
357	"	"	"	Maria Clotilde.....	30			1789				42380		Luarca y Navia	Idem
358	"	"	"	Maria Pilar.....	114			6971	10274			42441		Rivadeo y escalas	Idem
359	"	"	"	Cabo San Vicente.....	1107		400000	169850	84190	5302	4150	30000		Barcelona y escalas	Altos Hornos y otras
360	"	"	"	Moratin.....	632				1900	2685				Sevilla y escalas	Varios
361	"	"	"	C. Bermeano.....	50									Santander	Lastre
362	"	Baland.ª	"	Chorrocha.....	20									Castro	Lastre y Justo
363	"	Vapor	"	Erandio.....	35									Castro	Lastre
364	14	"	"	Comercio.....	74			7028				82645		Vivero y escalas	Varios
365	"	Pailebot	"	Maria.....	34									Bermeo	Martin y Justo
366	"	Goleta	"	Purificación.....	74	110000							110000	Gijón	J. G. Borragnero
367	"	Vapor	"	Musques.....	1007									Castro	Lastre
368	"	"	"	Elantsobe.....	1451									Idem	Idem
369	15	"	"	Cabe Roca.....	1135		160000	61650	83858	522	3658	20000	1927341	Barcelona y escalas	Altos Hornos y otras
370	"	"	"	Asturias.....	85									Gijón	Lastre
371	17	"	"	Jovellanos.....	288	520000							520570	Idem	Manuel Taramona
372	"	Goleta	"	Luis.....	125			81936					31936	Suances	Altos Hornos
373	"	Vapor	"	Duro.....	446									Avilés	Lastre
374	"	"	"	Hernani.....	286								2035	Pasajes	Altos Hornos
375	"	"	"	Maria Cruz.....	85				567				118795	Gijón	Varios
376	18	"	"	Melitón González.....	610					4569			20000	Idem	Idem
377	"	"	"	Santaña.....	36								2500	Castro	F. García
378	"	"	"	Maria del Carmen.....	62				500				18300	Vivero y escalas	Varios
379	19	"	"	Sendeja.....	24								2500	Bermeo	Arriaga y Compañía.
380	"	Baland.ª	"	Churruca.....	20								20000	Deva	Bias Otero y C.ª
381	"	Goleta	"	Venus.....	63	120000							120000	Gijón	Manuel Taramona
<b>TOTALES.....</b>						<b>25815650</b>	<b>6006760</b>	<b>20026191</b>	<b>2380124</b>	<b>418472</b>	<b>514327</b>	<b>2794826</b>	<b>72119770</b>		



Sociedad Hullera Vasco-Leonesa; 6 cajas 1213 k vidrios, T. García; 5 cajas 4648 k cristales pulimentados, Tejero é Izaurieta; 103 balas 21522 k pasta de madera, La Papelera Española; 253 paquetes 13676 k planchas, R. Rochelt é hijos; 5 cajas 698 k artículos de cocina y ferretería, A. Cortina y Hermano; 2 cajas 171 k alambre de hierro, A. Biosca; 39 bultos 2675 kilos asbestos, Amann y Gana; 33 bultos 2013 k alambre de cobre, Sociedad Cables Eléctricos de Algorta; 4 bultos 208 k máquina para contrastar, 1 caja 97 k artículos de zinc, Morgan y Elliot; 106 sacos 10000 k maíz, 41 bultos 2718 k alambre de cobre, 5 bidones 563 k glicerina, 2 cajas 2175 k vidrio grueso, 108 sacos 10000 k escoria molida, 2 cajas 158 k barniz, 38 huacales 4278 k botellas vacías, 40 barriles 10664 k chapas de zinc, 9 cajas 1027 k ferretería, 10 cajas 876 k tuercas y pernos, 7 cajas 7385 k vidrio grueso, 10 sacos 10000 k fosfato, 401 bultos 58094 k maquinaria, ferretería y pernos, 14 barriles 2231 k borax, á la orden. Total 242762 k.

Vapor español CABO SAN ANTONIO. Transbordo del vapor «Alcira». De Génova: 22 sacos 1005 k cola fuerte, á la orden.

DÍA 18.—Vapor español JULIAN. Transbordo del vapor «Benguer el Grande». De Santos: 125 sacos y 1 caja 7500 k café en grano y muestras, D. Ibarriete.

Vapor sueco MARY LOHDEN. De Newcastle: 1096200 k carbón, 421147 k cok, á la orden.

Vapor español SOMORROSTRO. De Newcastle: 2190066 k carbón, 248472 k tierra refractaria, 100 barriles 21428 k brea, 87 barriles 64194 k hierro manganoso, Altos Hornos de Vizcaya; 1 caja 17 k puntas para correa, Compañía Euskalduna. Total 2524176.

Vapor holandés RHENANIA. De Rotterdam: 4 cajas 1280 k papel, 18 cajas 2015 k tierra obrada, 176 cajas 5492 k quesos, B. Manjarrés; 1 caja 55 k madera obrada, 1 caja 13 k teléfono, 41 bultos 1530 k hilo de cobre, Compañía Ahlemeyer; 11 balas 192 k papeles pintados, R. Costa; 2 cajas 142 k relojes de pared, 4 cajas 368 k despertadores, 3 cajas 264 k barniz y colores, 14 cascotes 2985 k cadenas, 1 caja 86 k cerveza, 25 cajas 3167 k ferretería, batería de cocina y madera labrada, 3 cajas 541 k ferretería, A. Conrad y Compañía; 1 caja 124 k barras de cobre, 1 rollo 95 k cable de cobre, 16 rollos 971 k alambre de cobre, 1 barril 148 k id., La Maquinista Bilbaina; 10 atados 510 k acero en barras, 1 caja 150 k flejes de acero, 3 rollos 30 k alambre de acero, 6 cajas 1244 k ferretería, 27 bultos 538 k sillas y partes de muebles, 7 cajas 1295 k ferretería, 9 cajas 1340 k id., 1 caja 30 k metros de madera, 2 cajas 103 k cacao, 177 bultos 6221 k quesos, Yanke Hermanos; 1 caja 276 k ferretería, Banco de Bilbao; 100 balas 10000 k harina tostada, Algodonera de San Antonio; 10 cascotes 1050 k estaño en barras, 110 bloques 1475 k estaño, R. Rochelt é hijos; 6 piezas 1054 k cilindros para cardar, Rica Hermanos; 12 bultos 6300 k alambre de hierro, D. Alvarez y Compañía; 22 bultos 680 k quesos, L. Blanco; 2 balas 196 k manteca de cacao, Gómez Hermanos; 2 cajas 300 k instrumentos de música, J. Molinero; 144 balas 10000 kilos superfosfato, E. de Arriaga; 283 bultos 13018 k muebles, Hijos de L. Yohn y Compañía; 213 lingotes 10152 k estaño, La Basconia; 2 cascotes 1256 k aceite arachides, D. Martínez; 1 caja 119 k ferretería, 7 cajas 780 k tostadores, Viuda é hijos de W. Andersch; 60 cajas 1115 k quesos, J. Valentin; 6 cajas 1717 k maquinaria, 18 cascotes 1300 k cerveza, 11 cajas 3428 k latonería, 63 bultos 8063 k papel y cartón, 222 piezas 50000 k caoba, 33 rollos 2015 k alambre de cobre, 748 balas 43028 k superfosfato, 1 caja 1530 k maquinaria, á la orden. Total 141591 k.

DÍA 19.—Vapor español PORTUGALETE. De Newcastle: 1859631 k cok, Altos Hornos de Vizcaya.

Vapor noruego NAVARRA. De Gothenburgo: 318 fardos 53000 k pasta de madera, La Papelera Española; 1789 bultos 20231 k hierro, Yanke Hermanos; 939 barras 12224 k id., Z. Andrés y Urlézagá.

De Shien: 1200 fardos 187730 k pasta de madera, La Papelera Española; 1 caja 16 k muestras de hueveras, C. Yensen; 24 piezas de madera, La Compañía de Maderas; 1 bulto efectos de uso, B. Sorensen. Total 273199 k.

Vapor inglés RAMILLIES. De Buenos Aires: 3.950.000 k trigo, á la orden.

#### IMPORTACIÓN DE CABOTAJE

**BUQUES con carga entrados en este puerto desde el 14 al 20 de Abril de 1906.**

DÍA 14.—Vapor HERNANI. De Camposantos: 4500 k tablillas de pino, F. Moral; 50000 k id. id., J. Urdangarin; 33000 k id., Altos Hornos de Vizcaya; 32000 k id., Tapia y Sobrino; 50000 k id., á la orden.

Goleta LUIS. De Suances: 20000 k piedra dolomia, Altos Hornos de Vizcaya.

Vapor MARIA CRUZ. De Avilés: 12807 k vidrio plano, A. Gaminde; 4262 k conservas, F. García.

De Rivasdesella: 1419 k conservas, Barturen y Arribi. Transbordo del vapor «Antonio Roca». De Barcelona: 622 k acido carbónico, C. Maruri.

De Málaga: 6106 k losetas de mármol, á la orden.

DÍA 16.—Balandra VALDEORRAS. De Villagarcía: 20000 k arcilla, á la orden.

Vapor MARIA DEL CARMEN. de Rivadeo: 6408 k alubias, 2625 k conservas y huevos, F. García.

De Navia: 1540 k huevos, F. García. Total 10565 k.

Pailebot PERPETUO SOCORRO. De Villagarcía: 20000 kilos barro, á la orden.

Pailebot SAN SEGUNDO. De Corcubión: 35000 k madera, Alberdi, Beascochea y Compañía.

Vapor COMERCIO BERMUDEANO. De Santander: 110000 k pirita de hierro, á la orden.

Vapor CABO SILLEIRO. De Alicante: 29100 k vino, S. Arana; 69550 k id., Bodegas Bilbainas; 109800 k id., I. Archidona; 500 k cañamo, A. Marin; 286770 k vino, á la orden.

De Santander: 28000 k tabaco, Fábrica de Tabacos. Total 524020 kilos.

DÍA 17.—Vapor CABO SAN ANTONIO. De Valencia: 4879 k tabaco, Fábrica de Tabacos; 5000 k crin vegetal, Viuda de Cenice-ro; 5000 k id., Yanke Hermanos; 1500 k azulejos, D. Basaldúa; 27760 k vino, 7000 k salvado, 1000 k arroz, á la orden.

De Alicante: 80500 k vino, á la orden.

De Cartagena: 1000 k sacos vacíos, Sd. General de Cementos

Portland.

De Málaga: 43000 k herramientas, G. Escudero; 63 k madera labrada, Talleres de Deusto.

De Cádiz: 40 k vino, A. Maguregui.

De Huelva: 26914 k tocino, á la orden.

De Vigo: 14710 k raba, á la orden.

De Coruña: 304 k latón, J. Ormazábal.

De Ferrol: 1800 k pipería, á la orden.

De Pasajes: 40630 k plomo, Real Compañía Asturiana. Total

226400 kilos.

Vapor JULIAN. De Barcelona: 2708 k anisado, J. Barañano;

768 k negro de humo, á la orden.

De Tarragona: 1254 k aceite, á la orden.

De Valencia: 1000 k arroz, E. Medina; 2822 k caña, C. Zuazo;

100 k arroz, Barturen y Arribi; 8800 k azulejos, Viuda M. de Padeo.

De Cartagena: 276 vidrio hueco, A. Cortina y Hermano; 276 k

id., J. M. Amézaga; 138 k id., L. Frisari; 552 k id., L. Ayllon.

De Aguilas: 2000 k alquitran, á la orden.

De Málaga: 500 k azulejos, Viuda de M. Tadeo.

De Cádiz: 60 k vino, P. Ocón; 148 k vermellón, á la orden.

De Vigo: 20500 k tablillas de pino, F. Moral; 3590 k id., C. Hop-

pe y Compañía.

De Coruña: 1350 k madera labrada, A. Conrad y Compañía.

De Gijón: 2639 k vidrio hueco, Hormaza y Sarasúa; 2469 k ar-

sénico, H. de Azqueta; 510 k sidra, Compañía General de las Vi-

drieras Españolas; 3500 k botellas vacías, B. Noriega; 512 k bujías,

P. de la Encina y Compañía; 42 k manzanilla, E. vidósola; 14593

k batería de cocina, L. Arenaza; 819 k loza, A. Cortina y Hermano;

5600 k duelas, S. Jaureguibertia; 18185 k ferretería, Arechavaleta y

Richter; 4120 k alambre, Tranvía Urbano. Total 106762 k.

Remolcador YAF. De Castro: 50000 k hierro viejo, M. Arana.

DÍA 18.—Vapor MARIA GERTRUDIS. De Rivadeo: 480 kilos

envases, 1450 k huevos, F. García.

De Santander: 2100 k azúcar y café, J. J. Diaz Gamarra; 16375

alquitran, Burt, Boulton y Haywood. Total 20605 k.

Vapor VELAZQUEZ. De Pasajes: 1860 k tubos de hierro, Fa-

trás Hermanos.

De San Sebastián: 2085 k almidón, á la orden

Balandra PRIMERO. De Corcubión: 35000 k madera, A. Alberdi.

#### EXPORTACION DE CABOTAJE

**BUQUES con carga salidos de este puerto desde el 13 al 20 de Abril de 1906.**

DÍA 13.—Vapor PRIMERO. Para Gijón: 48505 k hierro y acero en barras, chapas, carrues y accesorios, Altos Hornos de Vizcaya; 2105 k hojalata, L. Landáburu; 54 k utensilios de cocina, Ansuategui é hijo; 3540 k acero fundido, Talleres de Deusto; 120 k cera, 400 k naranjas, J. M. Arana.

Para Ferrol: 1947 k drogas, Barandiarán y Compañía; 860 k id., T. Zubiria y Compañía.

Para Villagarcía: 2193 k abono mineral, Otto Medem; 3515 kilos conservas, L. Landáburu.

Para Vigo: 84 k productos químicos, 1800 k botellas vacías, Barandiarán y Compañía; 4273 k pinturas, lija, drogas, etc., T. Zubiria y Compañía. Total 69559 k.

Balandra CONCHA. Para Bermeo: 12000 k vino, 3000 k harina, 3200 k patatas, 120 k azufre, 500 k maíz, 350 k habas, 480 k salvado, 130 k tubos de hierro, 300 k jabón, 1500 k madera de castaño, 100 k bacalao, 175 k varios, H. de Azqueta. Total 21900 k.

Vapor LIBE. Para San Sebastián: 2035 k cubos y baños de hierro, 23032 k hierro y acero en barras, Altos Hornos de Vizcaya; 20000 k hierro en lingotes, 2470 k hierro en vigas, J. M. de las Rivas; 800 k vidrio plano, 450 k legía, 2000 k clavos, 2000 kilos jabón, 9500 k hojalata, 98 k vino, Arriaga y Compañía. Total 62385 k.

Vapor MARIA CLOTILDE. Para Luarca: 1039 k conservas, Hijo de P. Basterra y Compañía; 91 k quesos, Yanke Hermanos; 1439 k hierro en barras, Hijos de R. García; 560 k clavos, F. Echevarria é hijos; 8100 k cemento, Hijos de J. E. Rochelt; 247 k hierro manufacturado, Z. Andrés y Umezaga; 1316 k vino, Viuda é hijo de J. Iturriagaitia; 300 k chapa de hierro, 2 k clavos de zinc, R. Rochelt é hijos; 222 k licores, M. Acha; 18500 k harina, 7360 k salva-

do, E. Coste y Vildósola; 675 k papel, La Papelera Española; 5000 k jabón, 10000 k maíz, 2000 k nabas, 240 k mármol, F. García.

Para *Navia*: 2342 k vino, Viuda é hijo de J. Iturriagoitia; 880 k harina, 290 k salvado, 60 kilos confitura, E. Coste y Vildósola; 13000 k harina, Sd. Harino-Panadera; 2500 k id., 3450 k harinilla, Ugalde y Compañía; 7500 k harina, 400 k muebles, 1500 k yeso, F. García. Total 91713 k.

Vapor *MARIA PILAR*. Para *Gijón*: 500 k garbanzos, 102 k bacalao, 311 k tasajo, J. Padro; 215 k quincalla, Amann Hermanos; 55 kilos madera labrada, 169 k latón, Hijos de L. Yohn y Compañía; 5380 k jabón, Tapia y Sobrino; 5814 k hojalata, Altos Hornos de Vizcaya; 63 k estaño, Viuda de P. Haehner; 69 k tubos de latón, Yanke Hermanos; 700 k clavos, Sd. Alambres del Cadagua; 4900 k hierro laminado, 1750 k hojalata, La Basconia; 48 k café, P. de la Encina y Compañía; 2760 k hilaza de yute, Power y Echeguren; 53 k estaño, 30 k cobre, R. Rochelt é hijos; 10500 k harina, Sd. Harino-Panadera; 1475 k camas de hierro, M. Ibáñez; 1680 k clavos, F. Echevarría é hijos; 1771 k ruedas de acero, Talleres de Deusto; 210 k maquinaria, A. Conrad y Compañía; 2950 k papel, La Papelera Española; 1000 k cascotes vacíos, 2665 k vino, 750 k jabón, 500 k mármol, 2000 k sosa, 500 k legía, 550 k hierros para cocinas, 200 k confituras, 50 k hierro obrado, 6800 k garbanzos, 12525 k baldosas, 1000 k cristales, 510 k bacalao, F. García.

Para *Avilés*: 350 k camas de hierro, M. Ibáñez; 440 kilos vino, Compañía Vinícola del N. España; 128 k agarras, A. Garnendia; 200 k cubos de hierro, 1000 k hojalata, La Basconia; 118 k hierro manufacturado, 40 k barras de cobre, Hijos de L. Yohn y Compañía; 1500 k raba, Schmedling y Compañía; 300 k chapa de hierro, R. Rochelt é hijos; 200 k quesos, B. Manjarrés.

Para *Foz*: 13 k barmices, 150 k blanco España, Barandiarán y Compañía; 293 k bacalao, Hijo de P. Bastera y Compañía; 1900 k harina, Hijos de J. E. Rochelt; 10800 k id., Sd. Harino-Panadera; 3500 k id., 696 k harinilla, Ugalde y Compañía; 276 k vino, Bodegas Bilbainas; 7322 k harina, 27 k salvado, E. Coste y Vildósola; 1500 k harina, 1000 k maíz, Lecube Hermanos; 950 k jabón, 150 k conservas, F. García.

Para *Vivero*: 182 k vino, Viuda é hijo de J. Iturriagoitia; 100 k alpiste, 76 k aceite, 1200 k cebada, 54 k galletas, 51 k café, 11 k higos, 50 k garbanzos, A. Conrad y Compañía; 756 k vidrio plano, Compañía General de las Vidrieras Españolas; 414 k albayalde y otros, Barandiarán y Compañía; 1000 k harina, Lecube Hermanos; 160 k clavos, F. Echevarría é hijos.

Para *Rivadeo*: 800 k hojalata, 200 k plomo, 104 k estaño, R. Rochelt é hijos; 3402 k harina, 1299 k salvado, E. Coste y Vildósola; 2000 k harina, Sd. Harino-Panadera; 910 k hojalata, Altos Hornos de Vizcaya; 72 k coñac, Barbier é hijos; 582 k vino, Viuda é hijo de J. Iturriagoitia; 70 k muebles, 2750 k jabón, 300 k mármol, 600 k conservas, 100 k maquinaria, F. García; 1000 k harina, Ugalde y Compañía.

Para *Vega de Rivadeo*: 4500 k centeno, 720 k harina, F. García; 3184 k vino, Viuda é hijo de J. Iturriagoitia. Total 136862 k.

Vapor *M. RATIN*. Para *Ferrol*: 350 k camas de hierro, M. Ibáñez; 188 k quesos, Yanke Hermanos; 88 k id., B. Manjarrés; 120 k achicoria, S. García Montejo; 119 k loza, 60 k depósitos de hierro, H. de Azqueta.

Para *Coruña*: 1690 k camas de hierro, M. Ibáñez; 5805 k baldosas, Uria, Sunyer y Compañía; 525 k quesos, Yanke Hermanos; 365 k tejidos, Arriaga y Compañía; 254 k estaño, Viuda de P. Haehner; 638 k aceite de cacahuet, O. Avarrieta y Compañía; 690 k conservas, L. Landáburu; 924 k hilados, Hilaturas de Fabra y Coats; 1000 k harina, Ugalde y Compañía; 18000 k azúcar, H. de Azqueta.

Para *Villagarcía*: 720 k baldosas, 7460 k vino, F. García; 7525 k baldosas, Uria, Sunyer y Compañía; 2077 k vino, F. Azpilicueta; 113 k quesos, B. Manjarrés; 264 k vino, C. Palacio y Hermanos; 1044 k bacalao, viuda de H. Lund y Clausen; 6900 k salvado, Ugalde y Compañía; 721 k vino, H. de Azqueta.

Para *Vigo*: 3750 k camas de hierro, M. Ibáñez; 9760 k baldosas, F. García; 1723 k id., Uria, Sunyer y Compañía; 1109 k quesos, Yanke Hermanos, 664 k id., B. Manjarrés; 6044 k aceite de cacahuet, Olavarrieta y Compañía; 1200 k conservas, L. Landáburu; 339 k hierro manufacturado, Viuda de H. Hervada; 3829 k tejidos de algodón, 270 k cocina de hierro, 53 k tapas de hierro, 528 k bañeras y accesorios, 202 k loza, 1559 k tubos de gres, 560 k azulejos, 12000 k azúcar, H. de Azqueta.

Para *Huelva*: 167 k kiosco para venta, 23 k varillas de hierro, 13 k tubos de zinc, H. de Azqueta.

Para *Cádiz*: 108 k hierro manufacturado, Z. Andrés y Urlézagaga.

Para *Las Palmas*: 1275 k vino, L. Landáburu.

Para *Sevilla*: 2687 k tubos de hierro, Sd. Aurrerá, Total 105473 k.

DÍA 14.—Vapor CABO SAN VICENTE. Para *Pasajes*: 1486 k papel, L. Landáburu.

Para *Santander*: 310 k hierro en vigas y chapas, J. M. de las Rivas; 2011 k hierro en barras, Sd. Purísima Concepción; 17800 k hierro laminado, La Basconia; 1200 k cubos y baños de hierro, 1880 k hojalata, 5968 k hierro acero y en barras y chapas, Altos Hornos de Vizcaya.

Para *Ferrol*: 13 k achicoria, G. de la Fuente; 453 k hilados, Hilaturas de Fabra y Coats; 490 k papel, Alende y Compañía; 331 k hierro manufacturado, Z. Andrés y Urlézagaga; 8000 k harina, Ugalde y Compañía; 940 k hojalata, 21630 k hierro y acero en barras y chapas, Altos Hornos de Vizcaya.

Para *Coruña*: 8200 k vidrio plano, A. Carrera; 3138 k papel, L. Landáburu; 588 k chapas de hierro, Urizar y Aldecoa; 2050 k alambre, Sd. Alambres del Cadagua; 430 k tornillos, Pradera Hermanos y Compañía; 7601 k papel, La Papelera Española; 17746 k hierro en barras, 198 k carretillas, Sd. Purísima Concepción; 10000 k harina, Sd. Harino-Panadera; 124 k achicoria, G. de la Fuente; 705 k hilados, Hilaturas de Fabra y Coats; 35 k vigas de hierro, J. M. de las Rivas; 350 k botes de hojalata, R. Rochelt é hijos; 509 k tubos de hierro, Sd. Tubos Forjados; 105 k salvado, Ugalde y Compañía; 18900 k hojalata, 7122 k hierro y acero en barras y chapas, Altos Hornos de Vizcaya.

Para *Villagarcía*: 90 k vino, Z. Andrés y Urlézagaga; 5240 k hojalata, 150 k cobre, R. Rochelt é hijos; 1342 k clavos, F. Echevarría é hijos; 2311 k hilados, Hilaturas de Fabra y Coats; 4069 k hierro en barras, Sd. Purísima Concepción; 12000 k harina, E. Coste y Vildósola; 4000 k hojalata, La Basconia; 940 k id., 4000 k hierro y acero en barras y chapas, Altos Hornos de Vizcaya.

Para *María*: 53 k hilados, Hilaturas de Fabra y Coats; 670 kilos cubos y baños de hierro, La Basconia; 1834 k hierro en barras, Altos Hornos de Vizcaya.

Para *Vigo*: 3120 k flejes de madera, J. A. Artiach; 10258 k cigarrillos, Fabrica de Tabacos; 1951 k papel y bolsas de id., R. Coca; 1080 k clavos, 1200 k alambre, Sd. Alambres del Cadagua; 518 k vino, Z. Andrés y Urlézagaga; 3158 k papel, La Papelera Española; 840 k hojalata, R. Rochelt é hijos; 560 k clavos, F. Echevarría é hijos; 6120 k hierro en barras y chapas, J. M. de las Rivas; 3400 kilos hierro en barras, Sd. Santa Ana; 178 k hilados, Hilaturas de Fabra y Coats; 931 k hierro en barras, clavos etc.; D. Ruiz; 6000 k hojalata, 120 cubos de hierro, La Basconia; 3593 k tubos de hierro, Sd. Tubos Forjados; 30870 k hojalata, 6070 k hierro y acero en barras, Altos Hornos de Vizcaya; 14993 k hierro en barras, Sociedad Purísima Concepción.

Para *Huelva*: 160 k mangos de madera, Elorza é hijo; 539 k hierro en barras, T. Morrison y Compañía; 1200 k pipería, E. Durand; 1450 k id., P. Acha; 5035 k vino, Compañía Vinícola del Norte de España; 300 k pinturas, T. Zubiria y Compañía; 17430 k hierro en chapas y vigas, J. M. de las Rivas; 860 k hojalata, La Basconia; 4730 k hojalata, 1779 k hierro en barras y acero en cambios de via, 4000.00 k hierro en lingotes, Altos Hornos de Vizcaya.

Para *Cádiz*: 4430 k papel, L. Landáburu; 1451 k vino, 18 k etiquetas, Arriaga y Compañía; 1000 k alambre, Sociedad Franco-Española de Refilería; 7320 k hojalata, Altos Hornos de Vizcaya.

Para *Sevilla*: 10780 k hierro en barras, chapas y vigas, J. M. de las Rivas.

Para *Algeciras*: 734 k vino, Viuda é hijo de J. Iturriagoitia.

Para *Almería*: 30000 k fleje de madera, J. A. Artach; 10200 k id. id., A. Arézagaga; 1354 k hierro en chapas, Urizar y Aldecoa; 560 k clavos, Federico Echevarría é hijos; 1400 k hierro en barras y chapas, Altos Hornos de Vizcaya.

Para *Cartagena*: 208 k tejidos, G. F. Sola; 500 k herramientas, Elorza é hijo; 168 k utensilios de cocina, L. Arenaza; 1200 k tubos de hierro, Sociedad Tubos Forjados; 1300 k hojalata, 12500 k hierro y acero en barras y chapas, Altos Hornos de Vizcaya.

Para *Alicante*: 5008 k hierro en barras, chapas y vigas, J. M. de las Rivas.

Para *Tarragona*: 276 k cadenas de hierro, 424 k hierro forjado, Yanke Hermanos; 3508 k hierro acero en barras, Altos Hornos de Vizcaya. Total 798530 k.

Balandra *CHORROCHA*. Para *Lequeitio*: 2000 k carbón, Martín y Justo; 91 k café, 600 k arroz, J. T. Uribe; 6400 k vino, 150 k patatas, 23 k bujías, 50 k jabón, Arriaga y Compañía. Total 27414 k.

Vapor *COMERCIO*. Para *Gijón*: 20000 k harina, Ugalde y Compañía; 1470 k ruedas de acero, Talleres de Deusto.

Para *Rivadeo*: 2086 k hierro en barras, Altos Hornos de Vizcaya; 2942 k acero en barras, Viuda de Vicuña; 358 k aguas minerales y drogas, Barandiarán y Compañía; 455 k camas de hierro, M. Ibáñez; 100 k hierro en chapas, D. Ruiz.

Para *Rivadeo*: 18585 k harina, 1322 k salvado, E. Coste y Vildósola; 252 k harinilla, 800 k harina, Lecube Hermanos; 36000 k harina, 1600 k cebada, 200 k garbanzos, Ugalde y Compañía. Total 94570 k.]

DÍA 15.—Vapor CABO ROCA. Para *Santander*: 2811 k papel, L. Landáburu; 1180 k hierro en vigas, J. M. de las Rivas; 6200 k hierro laminado, La Basconia.

Para *Sevilla*: 729 k tierra industrial, Lizaur Hermanos y Compañía; 6245 k cigarrillos, Fabrica de Tabacos; 2675 k papel, L. Landáburu; 8320 k vino, 119 k corchos, cápsulas etc., Z. Andrés y Urlézagaga; 3600 k pipería, Bergé y Compañía; 1345 k vino, Viuda é hijo de J. Iturriagoitia; 13085 k hierro en vigas, 10000 k hierro en lingotes, J. M. de las Rivas; 3410 k clavos, A. Goicoechea; 450 k pipería, H. Otaduy; 9226 k papel, La Papelera Española; 1000 k mineral espato, R. Orbeagozo; 1600 k pipería, F. Olavarrieta; 1590 k vino, 17 k impresos, F. Ugalde; 400 k cables hierro, 600 k polea de id., Sociedad Franco-Española de Refilería; 272 k tubos chapeados, Earle, Bourne y Compañía; 70 k chacolí, 21589 k material para vagones, M. de Corral; 5600 k clavos, F. Echevarría é hijos; 5700 k hojalata, 700 k hierro laminado, La Basconia; 20000 k harina, 5210 k hierro manufacturado, Ugalde y Compañía; 510 k bacalao, Schmedling y Compañía; 7400 k hojalata, 140150 k acero en barras y chapas, Altos Hornos de Vizcaya.

Para *Málaga*: 1600 k herramientas, Elorza é hijo; 2970 k flejes

de madera, Unión Resinera Española; 270 k vino, C. Palacio y Hermanos; 10033 k flejes de hierro, A. Conrad y Compañía; 2700 k hierro en barras, Sociedad Santa Ana; 390 k clavos, A. García Echea; 9686 k papel, La Papelera Española; 1056 k vino, Compañía Vinícola del N. de España; 641 k chapas de latón, Earle Bourne y Compañía; 1680 k clavos, F. Echevarría é hijos; 2100 k cubos de hierro, 6740 k hojalata, 17070 k hierro en barras y chapas, Altos Hornos de Vizcaya.

Para **Alicante**: 5195 k papel, L. Landaluce; 2000 k pipería, P. Acha; 2000 k id., Baldor y Greño; 3080 k id., P. Ocón; 5000 k id., F. Azpillicueta; 3437 k id., Yanke Hermanos; 3000 k id., A. Flaño y Hermano; 1200 k id., J. Mendoza; 5600 k id., E. Bilbao; 6429 k papel, La Papelera Española; 3258 k cables de hierro, Sociedad Franco Española de Trejilería; 1000 k pipería, A. Echevarría; 2045 k hierro en vigas, J. M. de las Rivas; 1900 k pipería, J. Archidona; 7200 k id., Bodegas Bilbainas; 1500 k id., P. Martínez; 4200 k id., Perez Ujivarri é hijo; 7370 k acero en vigas, Altos Hornos de Vizcaya.

Para **Valencia**: 3616 k papel, L. Landaluce; 576 k hojalata, R. Rochelt é hijos; 4884 k papel, La Papelera Española; 408 k remaches, Pradera Hermanos y Compañía; 3000 k garbanzos, Masip y Compañía; 465 k pescado salado, H. de Azqueta; 144 k cadenas de hierro, Yanke Hermanos; 250 k tubos chapeados, 84 k rollos de latón, Earle, Bourne y Compañía; 32200 k hojalata, 93362 k hierro y acero en barras y chapas, Altos Hornos de Vizcaya.

Para **Barcelona**: 10000 k hierro en lingotes, 52140 k hierro en barras, vigas y chapas, J. M. de las Rivas; 1360 k chapas de hierro, Ogara y Albizua; 650 k bronce viejo, J. Ormazábal; 280 k clavos, F. Echevarría é hijos; 21500 k hojalata, 48340 k hierro laminado, La Basconia; 674 k productos farmacéuticos, S. Orive; 22090 k hojalata, 50000 k hierro en lingotes, 172500 k hierro y acero en barras y chapas, Altos Hornos de Vizcaya. Total 1027341k.

Pailebot **MARIA**. Para **Bermeo**: 30000 k carbón, Martín y Justo. **DÍA 17.**—Goleta **LUIS**. Para **Suanes**: 31936 k acero en carriles y accesorios, Altos Hornos de Vizcaya.

Vapor **HERNANI**. Para **Pasajes**: 2035 k cubos y baños de hierro, Altos Hornos de Vizcaya.

Vapor **MARIA CRUZ**. Para **Avilés**: 50000 k nitrato de sosa, Sd. General de Industria y Comercio; 3000 k conservas, F. García.

Para **Gijón**: 18000 k azúcar, A. Conrad y Compañía; 55 k materiales para pintar, B. Manjarrés; 5000 k cemento, Uria, Sunyery Compañía; 4200 k jabón, Tapia y Sobrino; 560 k acero en barras Hegardt y Compañía; 1476 k vino, Bodegas Bilbainas; 1200 k drogas, Barandiarán y Compañía; 9592 k brea blanda, Burt, Boulton y Haywood; 4300 k garbanzos, 322 k tasajo, 290 k locino, 2 k vino, J. Padró; 1000 k nitrato de sosa, Sd. General de Industria y Comercio; 979 k drogas etc., T. Zubiria y Compañía; 4000 k baldosas, 30 k maquinaria, E. Sáenz y Compañía; 14789 k papel, La Papelera Española. Total 118795 k.

**DÍA 18.**—Vapor **MELITON GONZALEZ**. Para **Gijón**: 13136 kilos papel, L. Landaluce.

Para **Coruña**: 20000 k harina, J. García Cazaña.

Para **Villagarcía**: 100 k abono mineral, Otto Medem.

Para **Málaga**: 110000 k armaduras de hierro, 200 k un coche, Viuda de Vicuña; 30000 k sulfato de amoníaco, St. Anónima Cros; 220 k llaves de paso, 4569 k tubos de hierro, Ansuátegui é hijo.

Para **Almería**: 10000 k sulfato de amoníaco, Sd. Anónima Cros. Total 178225 k.

Vapor **SANTONA**. Para **Castro**: 660 k salvado, 2500 k harina, 2500 k maíz, 30 k pinturas, 2800 k harinilla, 1650 k aceite, 18150 k vino, F. García. Total 28290 k.

**DÍA 19.**—Vapor **MARIA DEL CARMEN**. Para **Avilés**: 810 k camas de hierro, M. Ibañez; 50 k amianto, 500 k garbanzos, Amann y Gana; 700 k ceniza de zinc, J. Ormazábal; 2000 k harina, Ugalde y Compañía; 11200 k jabón, Tapia y Sobrino; 700 k garbanzos, 109 k tasajo, J. Padró.

Para **Luarca**: 130 k vino, 3 k etiquetas, Yanke Hermanos; 520 k vino, 2000 k jabón, Viuda é hijo de J. Iturriagagoitia; 3596 kilos blanco España y otros, Barandiarán y Compañía.

Para **Navia**: 110 k licor de brea y otros, Barandiarán y Compañía; 4497 k vino, Viuda é hijo de J. Iturriagagoitia; 5000 k harina, Sd. Harino-Panadera; 500 k hojalata, La Basconia.

Para **Rivadeo**: 2555 k vino, Viuda é hijo de J. Iturriagagoitia; 100 k cocinas de hierro, 375 k cestos, P. Ocón; 275 k drogas, Barandiarán y Compañía; 351 k bacalao, Hijo de P. Basterra y Compañía; 292 k hilados, Hilaturas de Fabra y Coats; 4000 kilos harina, Ugalde y Compañía.

Para **Vega de Rivadeo**: 8431 k vino, Viuda é hijo de J. Iturriagagoitia; 5000 k centeno, 2300 k harina, F. García. Total 56104 k.

**DÍA 20.**—Balandra **SENDEJA**. Para **Bermeo**: 6000 k carbón, B. Otero y Compañía; 26 k café, 360 k azúcar, Hijos de Garamendi; 2158 k jabón, aceite, aguardiente y otros, Testamentaria de E. Uralde; 2500 k sal, 3000 k patatas, 2000 k harina, 2100 k yeso, 540 k salvado, 5000 k vino, 600 k aceite, 200 k baldosas, 100 k cloruro de cal, 200 k minio, 200 k madera de pino, 313 k varios, Arriaga y Compañía. Total 25597 k.

Balandra **CHURRU A**. Para **Deva**: 30000 k carbón, B. Otero y Compañía.

## Puerto de Castro Urdiales

RESUMEN DEL MINERAL CARGADO EN LOS DIVERSOS EMBARCADEROS DURANTE EL MES DE MARZO

(Nota enviada por los señores Portillo, Ibañez y Compañía)

DIA	NOMBRE DEL BUQUE	Toneladas	DESTINO	CARGADOR
<b>ONTON</b>				
5	Saxon	2170	Glasgow	Chavarri Herm.
<b>SALTACABALLO</b>				
2	Algorta	3398	Rotterdam	C. M.ª Sotares
3	Baracaldo	1630	Maryport	" " "
4	Poveña	3057	Rotterdam	" " "
5	Portugalete	2907	"	" " "
7	Clérbana	1797	Maryport	" " "
13	Plencia	3519	Rotterdam	" " "
15	Elantsobe	3400	"	" " "
20	Begoña	4231	"	" " "
22	Musques	2507	"	" " "
25	Sestao	2250	"	" " "
28	Somorostro	2824	"	" " "
<b>DICIDO</b>				
8	St. Er k	1820	Middlesbrough	Dicido, Iron Ore
5	Thor	2900	Dunkerque	" " "
6	Ganecogorta	3400	Middlesbrough	" " "
14	Stakesby	1700	Cardiff	" " "
19	Górliz	2540	Rotterdam	" " "
21	Sunlight	1500	Newport	" " "
27	Rosewood	2600	Middlesbrough	" " "
30	Gorbea	3360	Cardiff	" " "
<b>ALEN</b>				
1	Regenstein	2133	Maryport	Luis de Ocharan
4	Lyra	1710	"	" " "
6	Thomas Coats	1363	Newport	" " "
9	Henry-Horn	2983	"	" " "
13	Solon	1973	Glasgow	" " "
16	Vivienne	1825	Dunkerque	" " "
27	Devonia	1940	Maryport	" " "
30	Marzo	1927	Rotterdam	Mina «Federico»
31	Irwin	1267	Newport	Luis de Ocharan
<b>URDIALES</b>				
3	Medenes	2429	Maryport	Claudio Castet
14	Cana	1391	Grangemonth	"
19	Ragusa	2014	Dunkerque	C. R. Palacio
24	Dorothea	3277	Rotterdam	Sota y Aznar
27	Peter Melnikoff	1631	"	H.W.H. Müller y C.ª
27	Carbonos Asturianos	644	Gijón	P. Ibañez y C.ª

### RESUMEN

Onton	1 vapor	2.170
Saltacaballo	11 »	31.340
Dicido	8 »	18.940
Alen	9 »	15.890
Urdiales	6 »	11.376
<b>TOTAL</b>	<b>35 vapores</b>	<b>79.716</b>

## Boletín minero

### Fletes de mineral

Cartagena á Maryport, vapor 3800 toneladas, 6/3 F. D.  
 Idem á Middlesbro, vapor 3300 toneladas, 5/3 F. D.  
 Pormann á id. vapor Asta, 5/1 1/2 F. D.  
 Sevilla á Ayd, vapor X. 6/- F. D.  
 Bilbao á Middlesbro, vapor 2700 toneladas, 4/9.  
 Huelva á Baltimore, vapor 4500 toneladas, 9/7 1/2.  
 Pasajes á Newport, vapor Eva 4/7 1/2.  
 Bilbao á Rotterdam, vapor Earmooed, 4/10 1/2.  
 Idem á Middlesbro, vapor Addington 4/9.  
 Idem á Newport, vapor 2100 toneladas, 4/6.

### Fletes

Los fletamentos durante la presente semana han sido casi nulos debido á las vacaciones de Pascuas.  
 Los fletes de carbón continúan muy firmes, el Mar Negro y Azoff alguna mayor animación, los demás mercados invariables.

### Mercado de Carbón

Carbones continúan muy firmes especialmente los de Newcastle que con la próxima apertura del Báltico y las huelgas de Francia los precios están en alza y muy difícil poder arreglar los turnos para la carga.

Los precios de Cardiff se sostienen á los tipos de 15/ á 15/6 los superiores, 14/6 á 15/ los de segunda y 14/ á 14/6 los Monmouthshires más 1/ de impuesto.

**Newcastle. on Tyne**

19 de Abril de 1906.

**Plomos.** Hoy los desplatados extranjeros valen de L. 15-13-9 á L. 15-16-3 y los ingleses de L. 15-11-6 á L. 16-0-0 por 1016 kilogramos. Los argentíferos á L. 15-11-6.  
**La plata fina.** Disponible á 32 1/4 Peniques.—Entrega á dos meses 31 13/16 Peniques.—Todo por onza inglesa.

(Remitido por los Sres. Chivers & Fraser).

**Cotizacion del hierro en Glasgow**

Según despachos recibidos por el Circulo Minero de Bilbao.

Día	17 Escocia	48/3	Hematites	63/2
	» 18 »	48/4	»	63/9
	» 19 »	48/6	»	63/6
	» 20 »	48/8	»	64/0

**Londres**

20 de Abril de 1906

	Libras
Cobre—«Standard».	84-15-0
» » » 3 meses.	82-00-0
» Best Selected	89-00-0
Estaño.—«G M»	177-10-0
» » » 3 meses	174-05-0
» Inglés.—Lingotes	177-10-0
» —Barrilas	178-10-0
Plomo.—Español	15-18-9
Hierro.—Escocés.—Warrant.	55-0
» Middlesbro.	48-6
» Hematites.	64-1
Acciones. Rio-Tinto.	66-02-6
» Tharsis.	5-12/6
Plata	19-1/8
Exterior Español.	93-1/8
Cambio á 3 mjt.	0-0-0
Régulo de antimonio	100-0-0

TOMAS MORRISON Y C.<sup>a</sup>—BILBAO

**BILBAO**

Carbonato 1. <sup>a</sup> de.	Sh.	15-0	á	15-3
» 2. <sup>a</sup> de.	»	12-6	á	14-0
Rubio 1. <sup>a</sup> de.	»	14-0	á	14-6
» 2. <sup>a</sup> de.	»	11-6	á	12-0
Campanil 1. <sup>a</sup> de.	»	14-6	á	14-9
» 2. <sup>a</sup> de.	»	11-6	á	13-0
Hematite.		12-3	á	11-7
Lingote de Fundición.	Ptas.	107	Tn	
» » Afino.	»	102	»	
Barras dimensiones corrientes.	»	315	»	
Angulos precio medio.	»	315	»	
Vigueria precio medio.	»	230	»	
Carriles pesados id.	»	210	»	
» ligeros id.	»	230	»	
Chapas id.	»	330	»	
Hojalata caja marca B.	»	30.50		

**Cartagena**

Plomo en barras.	46 k.	Ptas.	48'94
Sulfuros Linares 78 o/0.	»	»	13'07
Carbonatos del 50.	»	»	7'25
Blenda del 35 % de zinc f. b. tn.		francos	00'00
Calamina del 30 zinc f. b. tn.		»	00'00
Hierro (Descargador) 50 por 100 ptas.	tonelada		7'00 á 8'00
Hierro 30 por 100 h. 15 mang <sup>o</sup> y 11 0,0 silice	» »		17'50 á 17,75

**Nikel**

Londres	Tda.	L.	160 á 170-0/0
París puro		k. francos	5'50 á 6'25

**Antimonio**

Paris: Inglés	100 » »	200-00
Londres: Se cotiza regulus por tonelada	L	71-0-0 á 73-0-0
Marsella: Régulo	por 100 ks. frs.	155,00 á 160,00

**Manganeso**

En Burdeos: Mineral calcinado por unidad	chelines	1'60
Conteniendo:		
Manganeso metal	52 á 55 0/0	
Silice	6 á 8 0/0	
Fósforo	0'03 á 0'04 0/0	
Mineral crudo por unidad		1'35
Conteniendo:		
Manganeso metal	35 á 40 0/0	
Silice	6 á 8 0/0	
Fósforo	0'03 á 0'04 0/0	
Marsella: del Cáucaso franco muelle	Unidad	0'80
Liverpool: franco bordo	Peniques	11

**Carbones**

**En las cuencas de Asturias**

Sobre vagón en las mi-	(Cribados . . . . .)	20	—
nas. A bordo en Gijón ó	Galletas lavadas. . . . .	19 á 20	—
Avilés, de 3 á 4 pese-	Granzas lavadas. . . . .	17 á 18	—
las, más. . . . .	Menudos lavados secos . . . . .	12 á 14	—
	Idem id. fraguas y para cok	13 á 15	—
	Mezclas para gas . . . . .	15 á 17	—
	Grueso . . . . .	20	—
Puertollano en vagón, por	Granadillo lavado especial	16	—
contratas . . . . .	Avellanas lavadas. . . . .	13	—
	Menudo. . . . .	7	—
	Galletas lavadas. . . . .	20	—
Leon, sobre vagón . . . . .	Menudo lavado . . . . .	13	—
<b>Cok.</b> —Gijón ó Avilés á bordo . . . . .		24 á 30 40 20	
Belmez de 1. <sup>a</sup> . . . . .		85	

**Laboratorio Químico Central**

Ripa, 7, principal

DIRIGIDO POR

LUIS DE ARRIAGA

D. CHEVRIER

Antiguo Jefe

Ingeniero Químico

del Laboratorio Químico

y Licenciado en ciencias

de la Fabrica «Vizcaya»

de la Universidad de Paris

**ANALISIS**

- SECCIÓN A.—Minerales y productos industriales inorgánicos. Aguas para industrias. Aguas minerales.
  - SECCIÓN B.—Productos orgánicos, Industriales y comerciales (vinos, aceites, harinas, chocolate, leche, etc.)
  - SECCIÓN C.—Bacteriología, Micrografía, Clínica (orinas, espulos, jugos gástricos, etc.)
- Estudios industriales y Minerales  
Consultas técnico-químicas y peritajes.

Se admiten proposiciones de análisis por año de fabricas, sociedades mineras y comerciales

Representaciones para el desmuestra y análisis de depósito y cargamentos de todas clases de minerales.

ANALISIS CONTRADICTORIOS Y ARBITRALES

**Laboratorio Químico**

de

A. AMOUROUX

y

L. FONTAINE

Ingeniero Químico

Ingeniero Agrónomo

Especialidad de análisis minerales y metalúrgicos

**HUELVA**

CALLE DE SEVILLA, 22  
Y 22, DUPLICADO

Abonos, Aguas, etc.

**Arbitrages**

Contratos á precios reducidos

**BILBAO**

95, CALLE COLÓN DE LARREÁTEGUI, 35  
Y MARQUÉS DEL PUERTO  
TELÉFONO 455



# Altos Hornos de Vizcaya.—Bilbao

sociedad anónima.—Capital Social. 32.700.000 ptas.

FÁBRICAS DE HIERRO, ACERO Y HOJALATA EN BARACALDO Y SESTAO  
LINGOTES AL COK DE CALIDAD SUPERIOR PARA BECEMER Y MARTIN-SIEMEN  
HIERROS PUDELADOS Y HOMOGENEOS  
EN TODAS LAS FORMAS COMERCIALES

**ACEROS BESSEMER, SIEMENS-MARTIN Y TROPENAS**  
EN LAS DIMENSIONES USUALES PARA EL COMERCIO Y CONSTRUCCIONES

**arriles Vignole**

PESADOS Y LIGEROS, PARA FERROCARRILES, MINAS Y OTRAS INDUSTRIAS

CARRILES POHENIS Ó BROCA PARA TRANVÍAS ELÉCTRICOS

VIGUERÍA PARA TODA CLASE DE CONSTRUCCIONES

CHAPAS GRUESAS Y FINAS

CONSTRUCCIONES DE VIGAS ARMADAS PARA PUENTES Y EDIFICIOS

FUNDICIÓN DE COLUMNAS, CALDERAS PARA DESPLANTACIÓN

Y OTROS USOS

Y GRANDES PIEZAS HASTA 20 TONELADAS

Fabricación especial de Hojalata.—Cubos y baños galvanizados.—Latería para fábricas de conservas.—Envases de hojalata para diversas aplicaciones.—Impresión sobre hojalata en todos colores.

Dirigir toda la correspondencia á ALTOS HORNOS DE VIZCAYA.—BILBAO

## Friert Urruty y C.<sup>a</sup>

COMPRA  
DE TODA CLASE DE

# MINERALES

(Laboratorios particulares)

Bilbar, 5, Estación  
SANTANDER, 30, Muelle  
CARTAGENA, 34, Cuatro Santos  
HUELVA, 28, Rascon  
ALMERÍA, 6, Alvarez de Castro

### GRAN FABRICA DE ENTARIMADOS FINOS (PARQUETS)

Tomás Echeverría—Bilbao

La primera en España, fundada en 1877 y montada con maquinaria especial al igual de las mejores del Extranjero.

La única que puede responder y garantizar los productos de su fabricación, tanto en la exactitud de ajuste de los encuentros de las líneas en sus diferentes dibujos, por complicados que sean, así como por su solidez y esmerada perfección.

La única también que en esta clase de trabajos emplea maderas finas, completamente secas, de primera calidad y en sus colores naturales importadas directamente del Extranjero.

Especialidad en parquet sobre betún asfaltado, propios para iglesias, hospitales, casinos, etc., evitando con este procedimiento toda clase de humedades sin que para nada les afecte los cambios atmosféricos, por bruscos que sean, siendo, por lo tanto, los más higiénicos y económicos.

CARPINTERIA MECANICA Y ALMACEN DE MADERAS FINAS

## Last, Son & Co.

Compradores de Minerales de Hierro  
Zinc, Plomo, etc., etc.

Exportadores de Carbones y Coke  
Ingleses

### Western Mail Buildings

CARDIFF, (Inglaterra)

TELEGRAMAS

Last, Cardiff

## J. POHLIG A. G. — Colonia.

Especialidad exclusiva  
CONSTRUCCION  
Y EXPLOTACION

DE  
**TRANSPORTES AEREOS**

DEL SISTEMA OTTO PERFECCIONADO

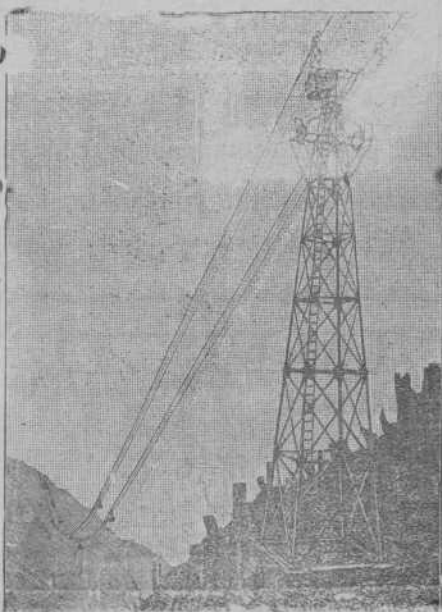
Y DE

**TRANSBORDADORES**

DEL SISTEMA HUNT

Catálogos ilustrados, planos y numerosas referencias están á la disposición de los interesados.

**Talleres de construcción**



### Ventajas del transporte aéreo

Seguro y duradero.—Poco gasto.—  
Ninguna interrupción en el servicio.—  
Independiente del terreno.—  
Transporta hasta 1.200 toneladas diarias.  
Portadas hasta 1.115 metros.—  
Instalaciones ejecutadas con rampas  
hasta 1: 1,3.

Se están explotando líneas de más  
de 32 kilómetros de largo.

Desde 1873 más de 1.600 instalaciones  
construidas.

Representante general para España

• • Ludovico Perreau • •

Felipe IV. núm. 6.—MADRID

**LA PRESERVATRICE**

La más antigua y la más importante de las Compañías de Seguros contra los accidentes personales.

Establecida en París en 1851.  
Autorizada en España en 1896.

**LA BADENSE**

Seguros Marítimos,  
Fluviales y Terrestres.  
Establecida en 1840.

REPRESENTADAS POR  
**RAMÓN AMANN**  
SELOSTICALLE, 17. — BILBAO  
Teléfono 177.

**Galo A Arteta**

REPRESENTANTE  
Casa fundada en 1890  
Teléfono n.º 9: 8  
Apartado de correos n.º 104.  
Dirección telegráfica, ARTETA

**L. DE LEZAACK**

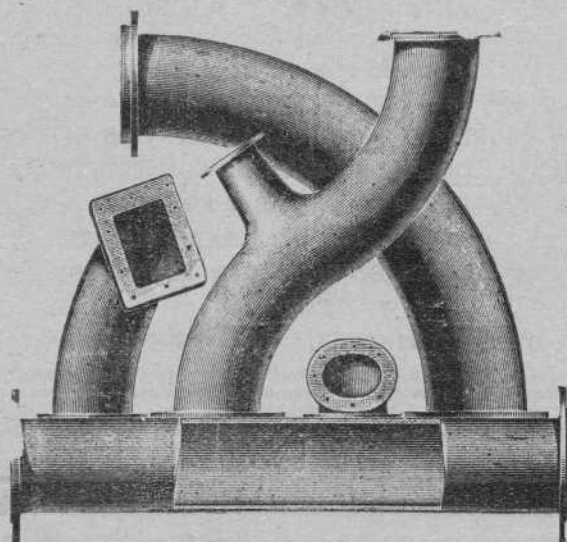
INGENIERO  
AMBERES, 4, RUE DE LA GIOFLE

Agente para la venta de minerales de hierro, plomo, cinc, cobre, manganeso, níquel y otros.  
Oficina especial para muestras de minerales.  
Laboratorio Químico.  
Recepción, Reexpedición, Muestras y análisis de minerales. Fletamentos. Agencias de carbones

DEUTSCH-OESTERREICHISCHE  
**Mannesmannröhren--Werke**

Düsseldorf (ALEMANIA)

Suministran como producción especial de su fábrica sucursal  
"Deutsche Röhrenwerke" Rath



**Tubos soldados superpuestos**

hasta los mayores diámetros que se pidan  
**Artículos soldados de todas clases**  
Düsseldorf 1902

MEDALLA DE ORO por el Estado

MEDALLA DE ORO por la Exposición

**FRANCISCO GRECIET**

Gran Taller Mecánico de Carpintería y Herrería



Estacamento á vapor, planchadas, montaje de puentes, cimbras y obras de toda clase.

Especialidad en la construcción de Tranvías aéreos, planos inclinados y vagones para minas.

CALLE DE LERSUNDI DE LOS HEROS, 8 Y 10. — BILBAO

**TANGYES LIMITED**

52, Gran Vía, 52. — BILBAO

REPRESENTANTE: JAIME R. BAYLEY

Máquinas de vapor, Calderas, Bombas á vapor de acción directa, Grúas, Gatos, Poleas diferenciales, Aparatos hidráulicos, Maquinaria para talleres.

Talleres Tipográficos  
DE LA

**Revista Bilbao**

Espartero, 6 \*

\* Teléfono 991



MARIA 440 TON  
 JOSEFA 280 „  
 AMALIA 190 „  
 ROSARIO 105 „  
 ANTONIA 50 „

DIRECCIÓN  
 POSTAL=ANTONIO BLANCO  
 TELEGRÁFICA-BLANCO  
 SE ALQUILAN-SE FLETAN

INTERESANTE A LA INDUSTRIA

DESINCRUSTANTE MARCO OLMOS

CON REAL PRIVILEGIO DE INVENCION. — FUERZA DE VAPOR

A los Sres. Armadores, industriales, Maquinistas y Compañías de ferrocarriles se les recomienda al ya acreditado

DESINCRUSTANTE MARCO OLMOS

que tan maravillosos resultados obtiene, pues a lo par que quita las antiguas incrustaciones, evita la formación de las mismas en toda clase de calderas, sin atacar en lo más mínimo a ninguna clase de metal. — Depositario y representante unico en Bilbao

Sres. Amann y Gana  
 AYALA

“AHLEMEYER”

Compañía Anónima de construcciones é instalaoiones electro-mecánicas

BILBAO

Representantes Generales en España de la Sociedad Anónima de Electricidad FELTEN GUILLAUME LAHMEYERWERKE de

FRANKFURT

Instalaciones completas

de centrales de electricidad

DINAMOS ELECTRO-MOTORES, TRANSFORMADORES Y DEMÁS MATERIALES PARA EL RAMO ELÉCTRICO

Turbinas VOITH

de gran rendimiento con verdadero regulador de precisión

MOTORES DE GAS, BOMBAS CALDERAS Y MAQUINAS DE VAPOR.

Talleres de Construcciones y Reparaciones

Abonos minerales y productos químicos

La Sociedad General de Industria y Comercio posee, entre otros negocios, la explotación de las más importantes fábricas nacionales de superfosfatos y abonos minerales compuestos, ácidos sulfúricos anhídrido y comercial, ácidos nítricos y clorhídricos, sulfatos de sosa, glicerinas comerciales y farmacéuticas, colodión y demás productos químicos.

Fábricas de Elorrieta, Zuazo y Guturribay (Vizcaya); en el Cal. vo y Avilés (Asturias); en Bonanza y Irañua.

Diríjanse los pedidos: Lotería, 3, Bilbao. — Villaverde, 11, Apartado 68, Madrid. — Uria, 40, Oviedo.

Funke & Lewin -- Hamburgo

Transportes terrestres y marítimos

DIRECCIÓN TELEGRÁFICA: VOLLDAMPF.—HAMBURGO

Servicios especiales de transportes por Ferrocarril y mar, de Alemania á España y viceversa.

Seguros marítimos, despachos de Aduana, reembolso, etc.

Transportes á precios alzados desde cualquier punto de Alemania á España y viceversa.

Pídanse ofertas

Referencias de primer orden en España y Alemania

# MAQUINA de ESCRIBIR UNDERWOOD



La mejor del mundo  
6 Grands Prix  
**GUILLERMO TRUNIGER**

BALMES, 7. — BARCELONA

**EN BILBAO**  
Salvador D. de Corcuera

*COSME ECHEVARRIETA, 1*



OFICINA  
DE

## Propiedad Industrial

PATENTES, MARCAS,  
DIBUJOS, MODELOS, NOMBRES, RECOMPENSAS  
Director

**GERÓNIMO BOLIBAR**

INGENIERO INDUSTRIAL

Publicación de la Oficina:

## INDUSTRIA E INVENCIONES

REVISTA SEMANAL ILUSTRADA

publica las patentes solicitadas, los pagos de anualidad  
las marcas solicitadas, concedidas y denegadas y los  
dibujos de todas las marcas solicitadas.

*Ronda de la Universidad, 17*

BARCELONA

Telegramas: **BOLIBAR BARCELONA.** — Teléfono

### Reglamento general

para el Régimen de la Minería

En nuestra librería hemos puesto a la venta una edición especial  
de bolsillo, del nuevo Reglamento en vigor desde el 15 de Julio

En rústica . . . . . 1,00 peseta  
En tela . . . . . 1,50 »

## Carbón de Vapor

de superior calidad

**marca BENTINCK**

Se ruega a los importadores pidan este carbón a  
sus corresponsales de Newcastle. Con cribas mecánicas  
á percusión modernas y limpia esmerada á mano se  
obtiene, al embarque sobre wagones, un carbón fuerte  
de primera, libre de polvo é impurezas.

Producción diaria, mil toneladas.