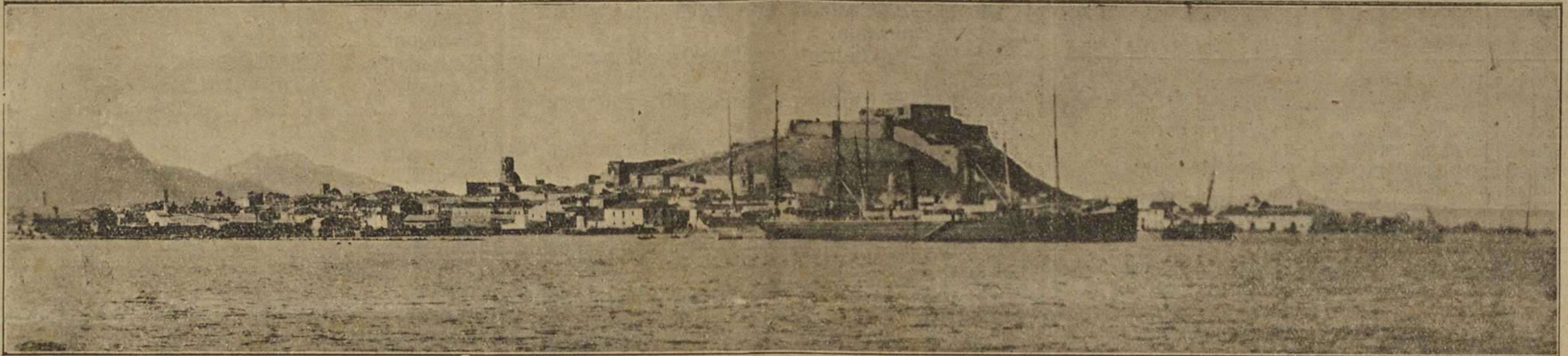


# Exportación de Pasa Valenciana



Año XXVIII.

Denia, Jueves 24 de Enero de 1924.

Núm. 2.571.

## PRECIOS DE SUSCRIPCIÓN

DENIA, un año 15 pesetas. INGLATERRA, un año. 1 £  
 PROVINCIAS, un año 20 FRANCIA Y DEMÁS PAÍSES 25 pesetas.  
 Pago adelantado. — No se admiten suscripciones por menos de un año.

## REDACCIÓN Y ADMINISTRACIÓN

Calle del Marqués de Campo, núm. 15. — DENIA

ANUNCIOS A PRECIOS CONVENCIONALES

## Exportación de pasa Exportation of raisins

FECHA Date	VAPORES Steamers	Puerto de embarque Loading port	DESTINO Destination	QUINTALES Cwt.
			Suma anterior Brought forward	136.302
1/1	Bellver	Alicante	Orán	50
16/1	Pan	Gandía	Hamburgo	25
17/1	Liguria	Denia	Gotemburgo	75
21/1	J. C. Jacobsen	»	Copenhague	50
»	de transbordo para	»	Noruega	450
»	»	»	Finlandia	1.062
			TOTAL.	138.014

## Resumen comparativo hasta el día 23 de Enero de 1924 Statistical summary up to the 23rd January 1924

Destinations Destino	Season 1923 Cosecha de 1923 Quintales	Season 1922 Cosecha de 1922 Quintales	Difference in 1923 Diferencia a favor de 1923 Quintales	Difference in 1922 Diferencia a favor de 1922 Quintales
Londres.	53.807	89.506	—	35.699
Hull.	755	—	755	—
Newcastle.	519	75	444	—
Liverpool	19.116	25.779	—	6.663
Bristol.	15.762	19.818	—	4.056
Manchester.	4.364	5.775	—	1.411
Glasgow.	1.312	1.210	102	—
Cardiff.	1.097	—	1.097	—
Otros puntos Inglaterra.	—	62	—	62
Irlanda.	997	125	872	—
Alemania.	50	—	50	—
Holanda.	50	—	50	—
Noruega.	2.763	1.171	1.592	—
Suecia.	3.055	352	2.703	—
Dinamarca.	3.353	195	3.158	—
Bélgica.	14	—	14	—
Finlandia.	9.068	5.259	3.809	—
Francia.	3.287	1.509	1.778	—
Argelia.	3.198	1.325	1.873	—
E. U. América	3.134	2.956	178	—
Canadá.	5.884	3.215	2.669	—
Suiza.	663	240	423	—
Otros países.	100	—	100	—
España.	5.666	1.684	3.982	—
TOTAL.	138.014	160.316	—	22.302

**Honorato Mari**  
17, Quai Jordaens. — AMBERES

Consignatario de buques y Agente de Aduanas  
IMPORTACIÓN Y EXPORTACIÓN

CASA ESPAÑOLA ESTABLECIDA EN 1906

Telegramas: MARI PINO — Amberes

Casa en Holanda: Singel, 239, Amsterdam  
Telegramas: CAZADOR — Amsterdam

## Algemeene Vruchten Import Maatschappij

(SOCIEDAD GENERAL PARA LA IMPORTACIÓN DE FRUTAS)

AMSTERDAM = ROTTERDAM

Telegramas: ALVRIMA — Amsterdam.

A. B. C. 5.<sup>a</sup> & 6.<sup>a</sup> Edition y Bentley's

Ad. Grelinger, Director subastador jurado legalmente

CAPITAL: 3.000.000 FLORINES

Consignaciones de toda clase de frutas, especialidad naranjas, limones, mandarinas.

— Subasta pública. Venta sin rebaja ninguna a los compradores. Mayor actividad en el envío de las cuentas de venta —

AGENCIA: Valencia: Félix Pizcueta, 25.

## CASA CONSIGNATARIA

**McKinlay, Swanwick & Co. Ltd.**

6, South Street,

Finsbury

LONDON, E. C. 2

AGENTE EN LA REGIÓN DE DENIA Y DE GANDÍA

**EDUARDO MILLÁ**

Marqués de Campo, 20 y 22

DENIA

## Francisco Jorro Vives

Canada House,  
Baldwin Street

BRISTOL

COMISIONES Y CONSIGNACIONES

Dirección telegráfica: JORRO — BRISTOL

## ARTURO PEACOCK

REPRESENTANTE DE LOS

**Sres. J. C. HOUGHTON y C.<sup>a</sup>**

CORREDORES DE FRUTAS

1, TEMPLE COURT

19, EASTCHEAP

LIVERPOOL

LONDON, E. C. 3

Cirilo Amorós, 46, bajo (Esquina Hernán Cortés)

VALENCIA

## GENARO SUAY LLOPIS

COMISIONISTA

EXPORTADOR DE FRUTA SECA

VALENCIA

Dirección telegráfica: PISAYRO

## LÍNEA DANESA



El vapor TULA para Copenhague y demás puertos del Báltico, cargará el 7 de Febrero.

## LÍNEA NORUEGA



El vapor X para Christianía y demás puertos de Noruega, cargará si ofrecen suficiente cargo sobre el 10 de Febrero.

Agentes: Ribes y Compañía.

## COMPAÑÍA NERVIÓN DE BILBAO



El vapor «MAR-BLANCO», para New York y Habana, cargará el 2 de Febrero.

Consignatario: José Gavilá Fenoll.

## COSECHEROS Y EXPORTADORES

Antes de efectuar vuestras consignaciones de frutas al Reino Unido, dirigirse consultando condiciones a

## Arroyo, Iepson y C.<sup>a</sup> Ltd.

52, Gracechurch Street

LONDON, E. C. 3

o a sus Agentes generales J. PUIGCERVER Y C.<sup>a</sup>

PEDREGUER

TELÉFONO 128

## V. Cañada Blanch

25, MONUMENT STREET

LONDON, E. C. 3.

Consignaciones e importaciones de frutas secas y frescas.

Para información, dirigirse

San Blas, 62.

BURRIANA (España)

# EXPORTACION DE PASA VALENCIANA

## ESTACION METEOROLOGICA DE LA COLONIA AGRICOLA DEL MONTE MONGÓ. - DENIA

Longitud: 15° - 12' - Latitud N.: 38° - 48' - Altitud: 108' mts.

Observaciones meteorológicas del 14 al 20 de Enero de 1924

DIAS	TEMPERATURA		PRESION		Humedad	Lluvia en milímetros	Evaporación en milímetros	VIENTO	
	Máxima	Mínima	Máxima	Mínima				Dirección dominante	Recorrido en 24 horas
Lunes . . .	11'8	9'0	752'0	751'0	85	10'0	5'0	NW-NW	109 km.
Martes . . .	14'8	10'2	751'5	741'0	75	0'0	2'0	SE-NE	153 »
Miércoles . .	14'8	11'2	746'0	739'5	63	0'0	4'0	SW-W	377 »
Jueves . . .	15'0	9'4	757'0	746'0	71	0'0	7'0	W-W	497 »
Viernes . . .	15'4	9'4	759'0	757'0	72	0'0	7'0	SW-SW	416 »
Sábado . . .	20'0	14'8	759'0	756'5	67	0'0	4'0	SW-SW	31 »
Domingo . . .	18'8	14'0	758'5	757'0	74	0'0	6'5	NW-SW	266 »

## CAMBIOS

Cotización del CRÉDIT LYONNAIS. — Valencia.

Enero de 1924

	Día 15	Día 16	Día 17	Día 18	Día 19	Día 21
París, cheque . . .	36.—	36.75	35.65	35.75	34.75	34.75
» 8 d/v. . . . .	35.75	36.50	35.40	35.50	34.50	34.50
Londres, cheque. .	33.15	33.23	33.28	33.26	33.26	33.22
» 8 d/v. . . . .	33.10	33.18	33.23	33.21	33.21	33.17
» 90 d/v. . . . .	32.75	32.83	32.88	32.86	32.86	32.82
New York, cheque. .	7.75	7.78	7.80	7.82	7.82	7.85
Berlín, cheque. . .	—	—	—	—	—	—

## WEEKLY LIST OF FRUIT EXPORTED WEEK ENDING JANUARY 19<sup>th</sup>

### EXPORTACION DE FRUTAS Y HORTALIZAS

por los puertos de Valencia, Castellón, Burriana, Gandía y Denia

Semana del 13 al 19 de Enero de 1924

PARA LONDRES

Día 14.—El Sekstant, con 1.197 cajas, 15.630 medias de naranja y 2.709 cajas de cebolla.  
Día 15.—El Hertha, con 1.986 cajas, 6.990 medias de naranja y 2.228 cajas de cebolla.  
Día 17.—El H. Schuld, con 12.000 medias cajas de naranja y 3.000 cajas de cebolla.  
Día 18.—El K. Tysland, con 17.000 medias cajas de naranja.  
Día 19.—El B. Renfru, con 2.690 cajas, 9.908 medias de naranja y 11.099 cajas de cebolla.  
Día 19.—El L. Halm, con 13.500 medias cajas de naranja.  
Total: 5.873 cajas, 75.028 medias de naranja y 19.036 cajas de cebolla.

PARA LIVERPOOL

Día 13.—El Churruca, con 2.571 cajas, 9.254 medias de naranja y 85 cajas de cebolla.  
Día 14.—El Dimecres, con 220 cajas, 5.970 medias de naranja y 484 cajas de cebolla.  
Día 16.—El Scindia, con 1.021 cajas, 3.508 medias de naranja y 3.928 cajas de cebolla.  
Día 19.—El Helga, con 141 cajas, 8.000 medias de naranja y 3.200 cajas de cebolla.  
Total: 3.953 cajas, 26.732 medias de naranja y 7.697 cajas de cebolla.

PARA HULL

Día 14.—El Thyra, con 52 cajas, 7.137 medias de naranja y 1.869 cajas de cebolla.  
Día 14.—El Fantoft, con 1.680 cajas, 8.962 medias de naranja y 1.800 cajas de cebolla.  
Total: 1.732 cajas, 16.099 medias de naranja y 3.696 cajas de cebolla.

PARA GLASGOW

Día 13.—El Churruca, con 5.038 medias cajas de naranja y 4.706 cajas de cebolla.  
Día 16.—El Gartlant, con 2.100 cajas, 15.632 medias de naranja y 2.860 cajas de cebolla.  
Día 16.—El Scindia, con 157 cajas, 1.186 medias de naranja y 2.250 cajas de cebolla.  
Día 19.—El Helga, con 6.000 medias cajas de naranja y 1.000 cajas de cebolla.  
Total: 2.257 cajas, 27.856 medias de naranja y 10.816 cajas de cebolla.

PARA MANCHESTER

Día 15.—El Ursa, con 1.500 cajas, 8.500 medias de naranja y 10.500 cajas de cebolla.  
Día 19.—El Pinzón, con 1.600 cajas, 12.509 medias de naranja y 8.500 cajas de cebolla.  
Total: 3.100 cajas, 21.000 medias de naranja y 19.000 cajas de cebolla.

PARA BRISTOL

Día 18.—El J. Maragall, con 805 cajas, 6.777 medias de naranja y 2.689 cajas de cebolla.

PARA CARDIFF

Día 18.—El J. Maragall, con 426 cajas, 4.536 medias de naranja y 2.965 cajas de cebolla.

PARA SOUTHAMPTON

Día 18.—El Terneskjaer, con 811 cajas, 6.560 medias de naranja y 154 cajas de cebolla.

PARA BREMEN

Día 19.—El Cartagena, con 5.000 medias cajas de naranja.

PARA HAMBURGO

Día 14.—El Castelar, con 1.473 cajas y 14.354 medias de naranja.

Día 18.—El Gudrun, con 14.000 medias cajas de naranja.

Día 19.—El Cartagena, con 8.000 medias cajas de naranja.

Total: 1.473 cajas y 36.354 medias de naranja.

PARA AMBERES

Día 16.—El Adour, con 14.500 medias cajas de naranja.

Día 16.—El Fusilier, con 6.000 medias cajas de naranja.

Día 18.—El Terneskjaer, con 3.500 medias cajas de naranja.  
Total: 24.000 medias cajas de naranja.

PARA AMSTERDAM

Día 15.—El Hebe, con 16.000 medias cajas de naranja.

PARA ROTTERDAM

Día 18.—El Hebe, con 13.500 medias cajas de naranja.

PARA SUECIA

Día 16.—El Liguria, con 1.800 cajas, 1.600 medias de naranja y 180 cajas de cebolla.

PARA COPENHAGUE

Día 19.—El Phoenix, con 8.000 medias cajas de naranja.

PARA NEW YORK

Día 15.—El Masianello, con 12.000 jaulas de cebolla.

Día 19.—El Luxpalile, con 25.000 jaulas de cebolla.  
Total: 37.000 jaulas de cebolla.

## NARANJA (Oranges)

En la anterior semana se exportaron 22.230 cajas y 289.045 medias, contra 16.594 cajas y 330.694 medias en igual semana de 1923.

Resumen comparativo hasta el día 19 de Enero de 1924

Statistical summary up to the 19th January 1924

Destinations	Season 1923-24	Season 1922-23	Difference in 1923-24 Cases	Difference in 1922-23 Cases
	Temporada 1923-24	Temporada 1922-23		
Destino	Cajas	Cajas	Diferencia a favor de 1923-24	Diferencia a favor de 1922-23
Londres . . .	683.362	808.656	—	125.294
Liverpool . . .	397.405	450.306	—	52.901
Manchester . . .	233.630	269.136	—	35.506
Glasgow . . .	146.165	162.972	—	16.807
Hull . . . . .	203.214	252.628	—	49.414
Bristol . . . . .	118.490	148.604	—	30.114
Newcastle . . .	78.444	93.686	—	15.242
Cardiff . . . . .	94.712	102.330	—	7.618
Southampton	44.363	49.885	—	5.522
Irlanda . . . . .	56.242	73.365	—	17.123
Hamburgo . . . .	232.827	57.469	175.358	—
Copenhague . . .	84.157	66.385	17.772	—
Amsterdam . . .	221.944	187.391	34.553	—
Rotterdam . . . .	130.111	92.884	37.227	—
Amberes . . . . .	289.981	269.089	20.892	—
Stockolmo . . . .	1.000	12.100	—	11.100
Gotteborg . . . .	36.150	29.000	7.150	—
Christiania . . . .	75.000	105.617	—	30.617
Danzig . . . . .	8.000	536	7.464	536
Francia . . . . .	45.538	21.575	23.963	—
Bremen . . . . .	5.000	—	5.000	—
<b>Total . . . . .</b>	<b>3.185.735</b>	<b>3.253.534</b>	<b>—</b>	<b>67.799</b>

Tanto en los mercados ingleses como en el de Hamburgo, se registró en las últimas subastas una mejora de 3 y 4 chelines, habiendo contribuido a ello una temperatura benigna y una menor cantidad de cajas a la venta; pero debido a la huelga de los ferroviarios, nos tememos que empeore otra vez la situación del negocio y sobrevenga una ruina para los exportadores.

En nuestros centros productores las cosas no han variado durante los últimos ocho días, manteniéndose la actividad y los precios como en nuestra anterior información anotábamos.

Las compras oscilan de 5 a 6 reales arroba.

Flete, a 1/6.

## CEBOLLA (Onions)

Durante la pasada semana se exportaron 63.233 cajas y 37.000 jaulas, contra 69.339 cajas, 9.345 medias y 83.278 jaulas en igual semana de 1923.

Resumen comparativo hasta el día 19 de Enero de 1924  
Statistical summary up to the 19th January 1924

Destinations	Season 1923-24	Season 1922-23	Difference in 1923-24 Cases	Difference in 1922-23 Cases
	Temporada 1923-24	Temporada 1922-23		
Destino	Cajas	Cajas	Diferencia a favor de 1923-24	Diferencia a favor de 1922-23
Londres . . . . .	254.528	258.050	—	3.522
Liverpool . . . .	555.252	552.801	2.451	—
Manchester . . . .	303.411	289.009	14.402	—
Glasgow . . . . .	163.610	181.548	—	17.938
Hull . . . . .	148.220	130.709	17.511	—
Bristol . . . . .	73.176	67.151	6.025	—
Newcastle . . . .	71.655	84.343	—	12.688
Cardiff . . . . .	62.151	72.100	—	9.949
Southampton	13.487	22.911	—	9.424
Leiht . . . . .	19.682	—	19.682	—
Irlanda . . . . .	76.571	75.516	1.055	—
Hamburgo . . . . .	—	—	—	—
Suecia . . . . .	840	—	840	—
Noruega . . . . .	3.800	4.030	—	230
Dinamarca . . . .	545	300	245	—
Amberes . . . . .	200	1.547	—	1.347
Canadá . . . . .	845	13.946	—	13.101
Estados Unidos de América	91.621	150.074	—	58.453
<b>Total cajas.</b>	<b>1.839.594</b>	<b>1.904.035</b>	<b>—</b>	<b>64.441</b>
Inglaterra . . . . .	—	541	—	541
E.E. UU. . . . .	1.205.528	982.176	269.432	—
Canadá . . . . .	325	14.588	—	14.263
<b>Total jaulas.</b>	<b>1.205.853</b>	<b>997.305</b>	<b>254.528</b>	<b>—</b>

Aunque los mercados ingleses acusan estos días una ligera alza en las cotizaciones, no hay motivos para ilusionarse, pues aparte de los crecidos envíos que se están haciendo y de la competencia que nos hace la cebolla de Holanda, el conflicto ferroviario planteado en Inglaterra dejará sentir inevitablemente sus funestísimos efectos en este negocio.

Las compras en nuestros centros productores oscilan de 4 a 5 reales arroba, según la calidad de la cebolla, el tanto por ciento de pequeña en las partidas, etc., etc.

Flete, a 1/3.

## ALMENDRA (Almonds)

Ya sea por las pocas existencias que han quedado en las plazas consumidoras del extranjero o por haberse agotado la cosecha en algún otro país productor, lo cierto es que la demanda iniciada nuevamente en los centros de contratación comarcas, ha ido tomando de día en día mayor incremento y por consiguiente las existencias en la propiedad, son cada vez más reducidas.

Actualmente se paga la clase marcona a 43'50 pesetas arroba y si es clase buena y de gran tamaño hasta 44; la planeta, de 35 a 36; comuna, a 31, con tendencia firme.

En algunos parajes de este litoral están ya los almendros en plena florecencia.

En Reus han mejorado nuevamente los precios de las almendras, debido a la demanda imperante y a la regular resistencia de los cosecheros en vender, en mejores precios.

Las cotizaciones corrientes son: mollar en cáscara a 69 pesetas saco de 50'40 kilos. En grano págase la Esperanza 1.ª de 23 a 23'25 duros quintal; íd. 2.ª, a 22; común, a 20'50; largueta a 28 siendo esta clase bastante solicitada.

Nos dicen de Málaga, que no ha cesado la demanda de los mercados extranjeros, principalmente de los Estados Unidos de América, e Inglaterra. Los precios moderados a que esta campaña se ha vendido, tanto la almendra larga como la corta, ha hecho aumentar considerablemente el consumo y así vemos que, aunque las exportaciones han sido mayores, no están aún cubiertos los grandes importadores de aquellos países, para la demanda del comercio detallista.

Son todavía de alguna importancia las existencias en manos de los cosecheros en la provincia y regiones limítrofes, pero se hace difícil su adquisición, pues como los precios, sobre todo para la Jordana, suben cada día, están muy retraídos hasta ver el límite del alza. Las existencias almacenadas en la plaza de Málaga se calculan en unas 60-70.000 arrobas.

Precios: larga, de 41 a 51 pesetas arroba; corta, de 30 a 31 pesetas.

En Felanitx (Baleares) ha experimentado nueva alza el precio del almendrán, debido a la activa demanda del comercio exportador, cotizándose a 120 pesetas el quintal de 42'37 kilos.

ESTADOS UNIDOS

Cuarentena de frutas y legumbres en los Estados Unidos de América.

Reglamento suplementario al aviso de cuarentena número 56, que gobierna la importación de frutas y vegetales a los Estados Unidos.

Regla 1.<sup>a</sup>—Definiciones:

a) Frutas y legumbres frescas: Las porciones de plantas alimenticias edibles, más o menos suculentas en su estado natural y sin tratar, tales como bananas, naranjas, toronjas, piñas, tomates, pimientos, lechugas, etc.

b) Plantas o porciones de plantas: Hojas, ramitas u otras partes de plantas, hojas o pedazos de ramas según se distinguen de las frutas o vegetales limpios u otros artículos comerciales.

c) Puerto de primera llegada: El primer puerto de los Estados Unidos donde el embarque se (1) ofrezca para el consumo, entrada o (2) se ofrezca para entrada y ser transportado inmediatamente en depósito.

d) Inspector: Un Inspector del «Federal Horticultura Board», del Departamento de Agricultura de los Estados Unidos. Regla 2.<sup>a</sup>—Restricciones sobre entrada de frutas y legumbres. Todas las importaciones de frutas y legumbres deben estar libres de plantas o partes de plantas, según se definen en la regla 1.<sup>a</sup>, b).

Las frutas y legumbres secas, curadas o sometidas a algún tratamiento, incluyendo productos secos, higos curados, dátiles y pasas, etc., nueces, alubias, guisantes, etc., pueden importarse sin permiso u otro requisito de estas reglas.

Exceptuando las limitaciones relativas a ciertos países y distritos, por cuarentenas especiales y otras órdenes que están en vigor en la actualidad y por las que puedan dictarse en adelante, las siguientes frutas pueden importarse de todos los países bajo permiso y cumpliendo estas instrucciones: bananas, piñas, limones, limas agrias y uvas del tipo europeo o vinífero.

Con excepción de lo limitado, igualmente pueden importarse todas las legumbres procedentes de cualquier país, bajo permiso y ateniéndose a estas reglas, en los puertos que se autoricen, en los permisos al presentar pruebas que satisfagan al Departamento de Agricultura de los Estados Unidos de que dichas legumbres no están atacadas de insectos dañinos, incluyendo la mosca de la fruta (Trypetidae), y que su importación no será causa de la introducción de dichas epidemias en los Estados Unidos.

Se autorizan las siguientes adiciones y excepciones, para los países interesados, a las frutas y legumbres que se enumeran en el párrafo anterior.

**Australia.—Estados de Victoria, Sur Australia y Tasmania.**—Bajo cumplimiento de estas reglas y otras condiciones adicionales y protecciones que puedan señalarse en los permisos, todas las frutas y legumbres de los Estados de Victoria, Sur Australia y Tasmania se admitirán en Seattle, Washington y Portland, Oregón, así como en los puertos que se especifiquen en los permisos.

**Japón.**—Bajo cumplimiento de las reglas correspondientes a la cuarentena núm. 28, las naranjas mandarinas, incluyendo las de Satsuma y tanjarinas, pueden importarse del Japón por el puerto de Seattle y otros puertos del Norte que se indiquen en los permisos.

**Méjico y América Central.**—Los avocados pueden importarse de Méjico y América Central cumpliendo las limitaciones de la orden de 27 de Febrero de 1914. Las patatas irlandesas pueden importarse de Méjico cumpliendo con las reglas publicadas en la orden de 22 de Diciembre de 1913.

**Chile y Argentina.**—Cumpliendo con estas reglas, las frutas y legumbres diferentes de las mencionadas en los párrafos segundo y tercero de este Reglamento pueden importarse de los países de Chile y Argentina en las condiciones y por los puertos del Norte que se designen en los permisos.

**Antillas.**—Cumpliendo estas reglas puede permitirse la entrada de todas las frutas cítricas de las Antillas por New York y otros puertos del Norte que se designen en los permisos.

**Jamaica.**—La entrada de piñas de Jamaica queda limitada al puerto de New York u otros puertos del Norte que se mencionen en los permisos.

**Canadá.**—Pueden importarse frutas y legumbres del Dominio del Canadá en los Estados Unidos sin restricción alguna motivada por estas reglas.

Regla 3.<sup>a</sup>—Solicitudes de permisos para importar frutas y legumbres.

Las personas que se propongan importar frutas y legumbres, cuya entrada queda autorizada en estas reglas, presentarán antes una solicitud de permiso al «Federal Horticultura Board» indicando en dicha solicitud el país o región de origen de las frutas o legumbres, el puerto de llegada, y el nombre y dirección del importador en los Estados Unidos a quien debe enviarse el permiso.

Las solicitudes de permisos deben hacerse antes del embarque proyectado; pero si por causa ajena al importador llegara un embarque antes de recibir el permiso la partida se detendrá en las aduanas del primer puerto de llegada, a riesgo y costo del importador, por un periodo que no exceda de veinte días, pendiente del recibo de permiso.

Puede hacerse la solicitud por telégrafo, en cuyo caso deben darse los datos anteriormente citados.

Debe obtenerse un permiso separado para importaciones de cada país, y para cada puerto de primera llegada de los Estados Unidos.

Continuará.

Credit Lyonnais

FUNDADO EN 1863

Capital: 250 millones de francos completamente desembolsado

Sucursales en MADRID, BARCELONA, VALENCIA, SEVILLA y SAN SEBASTIÁN

Descuento de letras, emisión de giros y órdenes telegráficas sobre la Península y extranjero. Cuentas corrientes en pesetas y en monedas extranjeras. Cartas de crédito sencillas o circulares para todos los países. Préstamos sobre valores, cobro de cupones y toda clase de operaciones de Bolsa y Banca. Alquiler de cajas y custodia de valores.

SUCURSAL DE VALENCIA: SAN VICENTE, 72

Horas de despacho: de 10 a 1'30 y de 3'30 a 4'30. — Teléfono núms. 327 y 288

Para la pasa y almendra

Cromos alta novedad y gran fantasía, sin randa y con randa dorada y brillantina de diferentes colores.

Camisetas blancas y de color, ordinarias, satinadas pergamizadas, impresas con artísticos y variados dibujos, a una y más tintas.

Papeles cortados a medida para toda clase de cajas de pasa, almendrón, higos, etc.

Imp. de Sucesores de P. Botella. - Denia

BANCO DE VIZCAYA

Casa central: Gran Vía, 1.-BILBAO

Capital: Ptas. 40.000.000  
Reservas: » 23.000.000  
Balance: » 1.210.197.982'53

SUCURSALES EN

Madrid, Nicolás María Rivero, 8 y 10.—Barcelona, Paseo de Gracia, 8 y 10.—Valencia, Bajada de San Francisco, 7 y 9, y Moratín, 2.—San Sebastián, Avenida de la Libertad.—Denia, calle de Canalejas, 11.—Utiel, Sagunto y Burriana.

OPERACIONES QUE REALIZA

Cuentas corrientes con interés, en pesetas y monedas extranjeras.  
Caja de Ahorros: Interés: 3'75 por 100 anual.  
Imposiciones a plazo fijo: Semestrales, 4 por 100 interés anual.  
Anuales, 4'25 por 100 interés anual.  
Descuento y negociación de letras sobre España y Extranjero.  
Giros sobre todas las plazas de España y del extranjero.  
Cartas de Crédito sobre España, sin comisión.  
Depósitos en custodia de títulos, cupones y amortizaciones, francos de

comisión para los títulos depositados en nuestras Cajas.  
Órdenes de Bolsa. En Madrid y Bilbao, franco de comisión.  
Domiciliaciones en nuestras Cajas, con cargo a cuenta corriente, libre de comisión.  
Aceptaciones contra documentos y créditos comerciales.  
Préstamos y créditos sobre valores.  
Informaciones comerciales y sobre valores. Facilita gratis a los cuenta-correntistas.

Almacenes de su propiedad, para guardar mercancías en depósito y pignoradas: GRAO, calle del Padre Porta, 21 y 23

Sucursal de Valencia: Bajada de San Francisco, 7 y 9 y Moratín, 2.

A. JIMENEZ & SONS

65, FENCHURCH STREET, LONDRES, E. C.

Consignaciones de toda clase de frutas

Dirección telegráfica: «JIMENEZ» LONDON

J. B. Mahiques

PENINSULAR HOUSE, MONUMENT STREET, LONDON, E. C. 3

Consignaciones e importaciones de frutas frescas, secas y conservas

Cables: LIONNES-Londres. Code: A. B. C. 5th Edit.

Casa editorial P. SALVAT. 41-Calle Mallorca-49. BARCELONA

AGENDA AGRÍCOLA

PUBLICACIÓN ANUAL

POR

G. WERY

Ingeniero agrónomo; Director del Instituto nacional agronómico Miembro de la Academia de Agricultura de Francia

Esta obra forma un tomo de bolsillo, de 524 páginas, esmeradamente impreso. Lujosamente encuadernado en tela. 7'50 ptas.

COMPENDIO

DE

QUÍMICA AGRÍCOLA

POR

E. GAIN

Profesor de la Facultad de Ciencias Director del Instituto agrícola y colonial de la Universidad de Nancy

La QUÍMICA AGRÍCOLA observa y estudia la planta, el suelo y la atmósfera, experimenta las relaciones entre la planta y el ambiente que la rodea, y considera en particular la circulación de los elementos de uno a otra; analiza químicamente las primeras materias utilizables como alimentos y las sigue en su integración al cuerpo de la planta, que al desarrollarse debe dar el rendimiento agrícola; dilucida los factores que influyen sobre este rendimiento e investiga los medios prácticos para obtenerlo con la mayor economía. Tales son las materias de que trata la QUÍMICA AGRÍCOLA, ciencia fundada en la observación y en la experimentación y auxiliada por la técnica del químico y del biólogo.

Esta obra forma un tomo en octavo, de 492 páginas, ilustrado con 187 grabados en el texto. Rústica, 15 ptas. Tela, 18 ptas.

Mac Andrews & Co. Ltd.

5, Laurence Pountney Hill GOREE LONDRES, E. C. 4 LIVERPOOL

Tienen el gusto de ofrecerse a los señores exportadores de productos españoles, frutas secas y verdes para la venta en consignación, recepción, custodia, reexpedición o representación de sus mercancías.

Juan B. Domenech DENIA

Ofrezco, salvo vendido, 500.000 cajas para pasa, clase superior, a

Ptas. 2'70 quintal de lechos.  
» 2'70 » de arroba.  
» 2'90 » de ½ arroba.

VENTAS AL CONTADO Y A PAGAR EN TEMPORADA

G. E. Hudson & Son

IMPORTADORES de FRUTAS SECAS y FRESCAS

ALMACENES: 27, JAMES STREET LONDON 15, DOWGATE HILL COVENT GARDEN PUDDING LANE W. C. 2. E. C. 4.

SUCURSALES

LIVERPOOL MANCHESTER HULL D. 10 EXCHANGE BUILDINGS 60, SWAN STREET, SMITHFIELD MARKET 6, MINERVA TERRACE, WELLINGTON STREET

Anticipos sobre consignaciones

Representante general: Tomás G. Varela.—VALENCIA, Navarro Reverter, 26, pral. Subdelegado en DENIA: Enrique Domenech, Calle Marqués de Campo, 22, 2.º

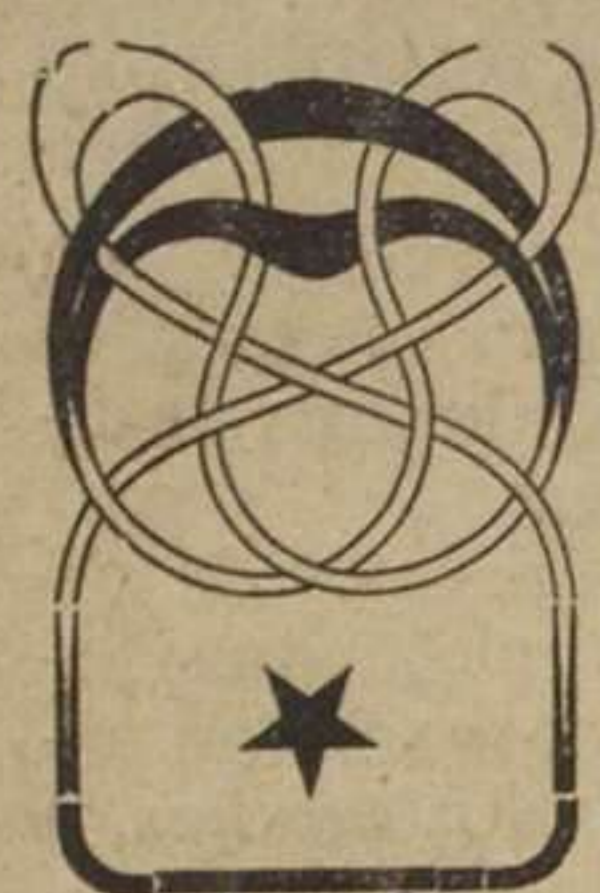
JOSÉ PASTOR COLOMER DENIA (Alicante)

CONFECCIONADOR DE FRUTAS A COMISIÓN

Pasas, almendras, cacahuet, cebollas y demás frutos del país

Venta al por mayor y menor de AZUFRES y SULFATO DE COBRE

Los viticultores que deseen asegurar sus cosechas, pueden comprar con toda la mayor confianza los legítimos azufres italianos refinados y sulfato de cobre, garantizándoles la pureza en los mencionados productos, de los cuales se tienen grandes existencias. Almacén: Calle Canalejas. Oficina central: Marqués de Campo 32.



Las riquísimas



**MERMELADAS**

DE

**CROSSE & BLACKWELL, LTD.**

DE

**LONDRES**

Pueden adquirirse en todos los ultra-  
: : marinos y confiterías : :

En DENIA en los establecimientos de los señores José  
Salort, Francisco Pastor, José Pastor Colomer  
y V. Morales Tortajada.

Para pedidos al por mayor dirigirse a

**Cosmelli (S. A.)**

**DENIA**

Por el puerto de Tarragona se exportaron en la anterior semana 75 sacos y 2.375 cajas a New-York, 572 sacos y 50 cajas a Hamburgo, 25 sacos a Amsterdam, 420 sacos a Marsella y 101 a Buenos Aires.

Por el puerto de Alicante: 2.015 cajas a Liverpool, 275 sacos y 70 cajas a Amsterdam, 15 balas a Marsella.

Por el puerto de Valencia: 36.840 kilos a Hamburgo, 41.382 a Londres 14.950 a New York.

**AVELLANAS (Filberts)**

Van aumentando los precios para este fruto, por seguir siendo buena la demanda y extremada la resistencia de los cosecheros en vender, pretendiendo nuevas alzas.

Los precios corrientes son: avellana negra cascara a 75 pesetas saco de 58'400 kilos. Común, a 72 pesetas. Grano 1.ª, a 116 pesetas quintal; id. 2.ª a 106 con tendencia firme.

La exportación realizada por Tarragona en la semana última fué: para Hamburgo 152 sacos, 100 a New York, 174 a Marsella, 35 a Buenos Aires y 20 a Amsterdam.

**CACAHUET (Ground nuts)**

Se han estacionado los precios debido al haberse encalmado las transacciones en este artículo.

Se cotiza el de dos granos: fábrica a 39 pesetas los 50 kilos; corriente a 41 y primera a 42.

De 3 y 4 granos: de 50 a 56 pesetas los 50 kilos según clase, escogido a 68.

Mondado, de 110 a 125 pesetas los 100 kilos.

Del 12 al 18 de Enero de 1924, se han exportado por el puerto de Valencia: 150 sacos a Amsterdam, 2.400 a New York, 10 a Melilla, 20 a Ceuta, y 396 de cabotaje.

Por ferrocarril, 1.497 sacos a las plazas peninsulares.

Resumen del cacahuet exportado desde 1.º de Octubre de 1923:

Inglaterra	20.120 sacos.
Holanda	4.688 »
Francia	344 »
Bélgica	10 »
Noruega	10 »
Suecia	20 »
Estados Unidos	6.750 »
Marruecos	773 »
Baleares	250 »
Canarias	234 »
Argelia	557 »
Península	26.304 »
TOTAL.	60.060 »
Total exportado en 1923 en igual fecha	76.016 .

**EXPORTACIÓN POR EL PUERTO DE GANDÍA**

Fecha	Vapores	Destino	Naranja m/c	Naranja cajas	Mandarina bultos	Cebolla cajas
		Suma anterior.	666.097	14.015	39.445	210.009
14/1	Castelar	Hamburgo	3.828	179	91	»
15/1	Sekstan	Londres	15.005	142	1.428	»
16/1	Pan	Hamburgo	7.397	156	»	»
»	Thyra	Hull	5.970	2	»	»
17/1	H. Schuldt	Londres	7.472	655	250	48
»	K. Tysland	»	10.807	240	1.230	»
18/1	Ellen	Amberes	1.747	»	6	»
19/1	Siegel Halm	Londres	14.889	276	1.160	27
»	Helga	Liverpool	411	60	32	»
»	»	Glasgow	1.923	»	74	42
20/1	Dagfrid	Amberes	5.368	27	128	»
		Total.	740.914	15.752	43.844	210.126

**En defensa de nuestras pasas**

Al Excmo. Sr. Presidente del Directorio Militar

Excmo. Sr.:

En función de defensa de la producción pasera de nuestro país, y con la esperanza de que tendrán ellas acogida favorable, nos permitimos exponer a V. E., las siguientes consideraciones:

Nuestra comarca pertenece a la sección de España, por desgracia tan extensa, que en Geografía Agrícola recibe el nombre de España seca, siéndolo nuestro país en tal medida, que no abundan en la nación las regiones que con mayor motivo puedan ostentar aquel título tan adverso a la economía agraria de un pueblo, ya que aquí las mínimas estivales de pluviosidad son de cero y las máximas de invierno tan pobres, que apenas si nos permiten alguno que otro año la siembra de cereales.

En nuestro país no llueve nunca, sin que existan aquí aguas corrientes que pudiéramos aplicar al riego de nuestras tierras. Esto les decían ya a los Reyes Católicos nuestros pueblos con voto en Cortes; y esto mismo lo decimos nosotros a V. E. ahora, si bien de momento con el único propósito de patentarle que los cultivos que arraigaron en nuestro país, y el principal de ellos es la uva moscatel para la confección de las pasas valencianas, no tienen posible sustitución, ya que nos vienen ellos impuestos fatalmente por aquella condición desfavorable de nuestro peculiar medio geográfico, de todo lo cual resulta, Excelentísimo Señor, que toda amenaza que afecte a

aquellas producciones, por ser ellas la única fuente de riqueza con que contamos, pone en riesgo nuestra propia vida.

Nosotros llegamos a producir en nuestras tierras, hasta cincuenta mil toneladas de pasa de Denia. Esa fué nuestra exportación global del dicho fruto en 1890, que a un precio medio de 55 pesetas el quintal métrico, puesta la mercancía bordo Denia, representó para este país un ingreso de 27.500.000 pesetas, y para nosotros, la única base de nuestro modesto bienestar, recompensa a la vez de nuestros constantes desvelos.

El primer golpe serio lo recibimos de la Ley Mackinley, que nos privó del mercado americano al establecer en contra nuestra un arancel punto menos que prohibitivo, con el propósito de favorecer la producción pasera de California, naciente entonces. Y como suele ocurrir con todos los males, ese no vino solo sino acompañado de otros que con él se congregaron, siendo el remate de la serie de todos ellos, la filoxera, que arrasó totalmente nuestros viñedos, provocando en el país una crisis violenta que, por faltarnos el apoyo del Poder público, no pudimos resolver sino emigrando a las Repúblicas Americanas la mitad de nuestros jornaleros y pequeños propietarios, cuyas economías remitidas al país, sirvieron a los que quedaron aquí, para resolver el problema de la sustitución de nuestros viñedos por otros de pie americano resistentes a la filoxera, labor a la que dedicamos todos nuestros esfuerzos. Y ahora, cuando nuestra replantación, ya casi terminada, y el precio remunerador de nuestras pasas en estos últimos años, nos iban reponiendo de los quebrantos sufridos, nos llegan de Inglaterra, nuestro principal mercado de consumo, noticias que son para nosotros amenazas de muerte.

Inglaterra, Excelentísimo Señor, absorbe casi entera nuestra producción de pasas, que vendemos en competencia allí con las procedentes de Grecia, Turquía, El Cabo, Australia y California, luchando nosotros en condiciones de evidente desventaja, ya que los productores del Cabo, de California y de Australia, explotan tierras vírgenes y nosotros las ya tan esquilimadas de nuestro viejo Levante, de muy caro cultivo ya que necesita el constante auxilio del abono y la aplicación reiterada de remedios a las múltiples plagas y enfermedades que afectan a nuestras viñas, inconvenientes que aquellos cultivadores no conocen todavía. Agréguese a esto la gran potencia económica de nuestros competidores y su perfecta organización para la lucha. California, cuya producción pasera ha rebasado algún año los dos millones y medio de quintales métricos, agobiada por el sobrante de su producción, que en la anterior campaña excedió de cien mil toneladas, después de cubrir su mercado nacional, de tan enorme capacidad de consumo, mercado propio del que nosotros hemos carecido siempre totalmente, se ve en el caso de invadir los mercados europeos, el de Inglaterra sobre todo, poniendo en juego los poderosos resortes de defensa de su gobierno, aparte los propios con que cuentan los productores debidos a su riqueza y a su poderosa organización que han permitido a nuestros competidores californianos gastar en propaganda solamente, en la campaña anunciadora de 1922, y en Inglaterra nada más, la suma, para nosotros fabulosa, de treinta mil libras esterlinas, que aun ha sido aumentada para 1923, en diez mil libras más. Ese dato nos da exacta la medida de la potencia del enemigo con quien venimos luchando, sin apenas otra arma que el esmero que ponemos en la confección, que da a nuestras pasas valencianas una evidente superioridad.

Pues bien, Excmo. Sr., el Cabo, Canadá, Australia, todos los dominios, en fin, del gran Imperio Británico, exigen ahora al gobierno de la metrópoli un trato de favor para los productos de los que fueron sus colonias, uno de los cuales es la pasa precisamente en el Cabo y en Australia, siendo uno de los medios propuestos para servir aquella aspiración proteccionista, el recargo del tributo arancelario que ahora vienen soportando nuestras pasas valencianas.

La baratura de su producción, el apoyo decidido de su gobierno, su gran riqueza natural y su perfecta organización, eran factores favorables a nuestros competidores que ya con solo eso luchaban con nosotros en condiciones de evidente ventaja. Si a todo ello se agrega un recargo arancelario sobre el derecho de entrada, ya tan crecido de diez chelines seis peniques por quintal que hoy venimos soportando en el Reino Unido, no quedará al alcance de nuestra mano otro recurso que el de la emigración otra vez, pero la de ahora sin retorno, pues nuestro único cultivo posible, remunerador hasta hoy, dejará de ser para nosotros fuente de ingresos si el mercado inglés nos cierra su puertas con la llave del arancel.

Inglaterra ha de propender, naturalmente, a defender la persistencia de su Imperio, y debido a ello está en el caso de acoger benévola las demandas de sus antiguos dominios, que pueden privarla a su vez y en represalias, si no accede a ellas, de mercados de consumo muy importantes para la producción industrial inglesa, hoy en honda crisis, por falta de mercados precisamente. No es un fantasma, pues, el peligro que nos viene de ese lado, y nuestro gobierno debe poner su diligencia en apercebirse a la defensa de nuestros intereses amenazados de muerte, al nivel de la inminencia del peligro.

El tratado con Inglaterra caducará en Septiembre de 1925 y para entonces rogamus a V. E. que inicie desde ahora las gestiones adecuadas para conseguir, al menos, que no empeoren las condiciones actuales, ya desiguales de suyo, con que venimos soportando la competencia en el mercado inglés, con los demás paseros del mundo.

A cambio de buenas razones, no creemos Excmo. Sr., que nos dé Inglaterra otra cosa que buenas razones también. Pero mediante compensaciones consistentes en ventajas arancelarias otorgadas por nosotros a favor de alguno de los productos industriales de aquel país, si que consideramos posible, no ya que Inglaterra mantuviera el trato que hoy nos da, sino que lo mejorase notablemente. Y si debido a ello hubiera de rebajarse la medida exorbitante de la protección arancelaria de que gozan algunas industrias españolas, esos industriales, que al fin seguirían estando protegidos, aunque en algún grado menor que el actual (nosotros no estuvimos protegidos nunca), deben hacerse cargo de que también estos sufridos agricultores, los más pobres del Levante, son españoles y tienen el derecho de seguir viviendo en la tierra que llaman suya, porque en ella nacieron y porque centenares de generaciones suyas la han venido fecundando con su trabajo honrado.

Esta es la explicación de la amenaza de muerte que nos viene de Inglaterra, y este nuestro ruego, de que el gobierno español intervenga en nuestra defensa; explicación y ruego, que por el unánime sentir de las fuerzas vivas de esta región de la Marina, tenemos el honor de exponer a la consideración de V. E., cuya vida guarde Dios muchos años.

Denia, 16 de Enero de 1924.—El Alcalde: *Luis Devesa*.—Por la Delegación de la Cámara Provincial de Comercio, Industria y Navegación: *Juan B. Domenech*, Presidente.—Por la Unión Comercial e Industrial, el Presidente: *Manuel de Jesús García*.—Por la Sociedad Defensa de los Intereses Agrarios: *Eduardo Millá*.—Por la Junta de Defensa de Denia: *Luis Devesa*.

**Información**

**PASAS**

Ante la crisis, cada vez más acentuada, que atraviesa la producción pasera y otras frutas de la región, es indispensable y de gran urgencia que por todas las entidades, llamadas a actuar, se aprovechen los actuales momentos para recobrar todas las ventajas arancelarias que sean posibles por estarse concertando varios tratados comerciales, entre ellos, los de Alemania, Estados Unidos, Canadá, etc., etc., o al menos se están fijando los jalones determinantes de una orientación concreta en los futuros convenios entre España y las expresadas naciones.

Y como todos los trabajos que hay que realizar, no pueden improvisarse, de aquí la necesidad de que todas las organizaciones interesadas se pongan de acuerdo y estén en relación constante para unificar las reclamaciones y fundamentarlas de la manera más racional y conveniente.

Cuando esto escribimos, se nos envía una copia de la exposición que elevan al Poder público la Delegación de la Cámara de Comercio, Industria y Navegación, Unión Mercantil, Sociedad Defensa de los Intereses Agrarios y Junta de Defensa de Denia, recabando del gobierno de Inglaterra la rebaja de los derechos que satisfacen nuestras pasas a su entrada en el Reino Unido, cuyo documento íntegro publicamos en otra sección de la Revista.

En nuestro mercado han continuado animadas las operaciones de compra-venta en virtud de la activa demanda de los mercados extranjeros, habiendo sido acaparadas casi todas las existencias que quedaban en la propiedad, a precios que han oscilado de 30 hasta 35 pesetas los 50 kilos según clase.

De seguir así, se dará a la exportación un gran impulso, reduciendo a su más mínima expresión las existencias cuyo agotamiento total será muy pronto un hecho.

**Pasa de Málaga**

Son muy moderadas las existencias en manos del comercio de la plaza. También son pequeñas las que quedan en poder de los cosecheros y puede asegurarse que son incomparablemente menores que las que ordinariamente quedan otros años en esta época.

Lo que más escasea son las clases superiores, lo mismo en racimales que en granos, hasta el extremo, que el comercio exportador toca con muchas dificultades para reunir pequeños lotes de ellas.

Las existencias de hechura son nulas. Pasadas las fiestas, durante las cuales suele haber un paréntesis en la demanda del extranjero, han empezado a recibirse órdenes, principalmente del Báltico y de Inglaterra, aunque las operaciones no sean muchas, tanto por la falta de fruto selecto, como por el retraimiento de los compradores a consecuencia del alza que los exportadores han tenido que hacer en sus precios.

**Los mercados ingleses**

Nos dicen de Londres que debido a la demanda para el Continente, ha mejorado la situación de la pasa valenciana, que también ha experimentado una ligera alza en los precios, pagándose las cuartas cajas de 55/ hasta 85/ según clase, y los seedless de 52/ a 65/, habiéndose efectuado bastantes ventas para la reexportación.

De sultanas y corintos se han hecho también importantes transacciones a precios firmes para los mercados del Continente.

En Liverpool ha continuado encalmada la demanda de las Valencias a precios sin cambio.

Las almendras de todas clases están de 10 a 20 chelines más altas y los compradores encuentran dificultades para cubrir sus necesidades. Las existencias de Jordanas serán insuficientes, habiéndose vendido 27/30's cif. hasta 132 chelines por quintal.

El vapor «Liguria» cargó en Denia 200 cajas y 200 medias cajas de naranja para Suecia.

Las enfermedades de las raíces en las plantas, se deben a la existencia en las tierras de materias orgánicas perjudiciales. Toda cosecha deja en la tierra materias dañinas, que ejercen su acción sobre la cosecha siguiente, bien directamente o bien después de sufrir la descomposición. Este inconveniente se corrige por la oxidación y no hay sustancia de mayor poder oxidante que el Manganeseo Agrícola bajo la forma de Superfosfatos MN. Trenor. Recordamos su empleo para obtener plantas y frutos sanos.

Almacén: Carretera de Ondara, DENIA.

### Mercados extranjeros

Telegrama recibido de la casa Santiago Neuhofer por Antonio Mayans.—Gandía y Oliva.

Subasta del día 16 de Enero de 1924

LONDRES.—Naranja.—Ofrecidas 20.000 cajas y medias cajas de Valencia y Denia por el vapor «Erika», parte del «Larache» y restos anteriores, algo mejor.

300, de 10/ a 15, mayoría de 10/6 a 12/6; 360, de 8/ a 10/, mayoría de 8/9 a 9/6; 504, de 8/6 a 10/, mayoría de 9/ a 9/6.

Cebolla.—De 8/6 a 9/ y de 11/ a 11/6. Floja de manda.

Vapor «S. Neito» llegado.

Telegramas de la casa J. C. HOUGHTON & C.º

Subasta del 21 de Enero de 1924

LIVERPOOL.—Naranja.—Demanda muy floja. 300, de 8/3 a 9/6; 360, de 7/ a 7/6; 504, de 7/6 a 8/.

Cebolla.—Cuatros, de 7/3 a 8/6; cincos, de 9/6 a 11/6. Demanda muy floja.

Huelga ferroviaria paralizando los negocios.

LONDRES.—Naranja.—Ofrecidas 10.000 cajas. Condición sigue sin cambio. Lloviendo. 360, sin cambio; 300, más flojo. Ligera baja en el mercado.

Primera clasificación: 300, de 9/6 a 13/; 360, de 8/6 a 9/9; 504, de 8/6 a 10/.

### Movimiento del Puerto

#### BUQUES ENTRADOS

Día 17.—Vapor sueco Liguria, de 850 t., c. Richardson, de Valencia, con cargo general.

Día 20.—Vapor danés Jacobsen, de 739 t., c. Schojning, de Marsella, con cargo general.

Día 20.—Velero esp. Antonio, de 20 t., p. Noguera, de Gandía, en lastre.

Día 23.—Velero esp. Desamparados, de 20 t., p. Ruiz, de Almería, con palma.

#### BUQUES DESPACHADOS

Día 17.—Vapor sueco Liguria, de 850 t., c. Richardson, para Gottemburgo, con fruta.

Día 18.—Velero esp. Angelita Ferrer, de 18 t., p. Lon, para San Pedro del Pinatar, en lastre.

Día 21.—Vapor danés Jacobsen, de 739 t., c. Schojning, para Copenhague, con fruta.

Día 22.—Velero esp. Dolores, de 12 t., p. Marco, para Gandía, en lastre.

### Precios corrientes de frutas y hortalizas

#### MERCADO DE DENIA

##### PASA DE LEGÍA

Ordinaria en raspa . . . . . a 30'— ptas. los 50 kilos  
Buena . . . . . de 32 a 35'— » » » » »  
Mercado firme y animado.

#### MERCADO DE MALAGA

##### Pasas

##### FRUTO DE HECHURA

Sin existencias.

##### RACIMALES

Imperial . . . . .	25'50	pesetas caja de 10 kilos.
» bajo . . . . .	23'50	» » » » »
Royaux . . . . .	22'50	» » » » »
» bajos . . . . .	21'25	» » » » »
Cuartas . . . . .	20'50	» » » » »
» bajas . . . . .	19'—	» » » » »
Quintas . . . . .	16'50	» » » » »
» bajas . . . . .	16'—	» » » » »
M/c alto . . . . .	15'—	» » » » »
» bajo . . . . .	10'—	» » » » »

##### GRANOS

Grano reviso . . . . .	25'—	pesetas caja de 10 kilos.
Id. medio reviso . . . . .	22'—	» » » » »
Id. aseado . . . . .	16'—	» » » » »
Id. corriente . . . . .	9'—	» » » » »
Escombros . . . . .	7'50	los 11 y $\frac{1}{2}$ kilos.

Almendra.—Larga, de 41 a 51 pesetas la arroba. Corta, de 30 a 31 pesetas.

Manufactura francesa FÉLIX DUMÉNEUX, Eibar



### ESCOPETAS DE DOS TIROS

Triple cerrojo con pasador redondo. Absoluta garantía para pólvora sin humo, suministrada con certificado del Banco de prueba.

Modelo con gatillo, ptas.	135	franco destino
Modelo hammerless, »	170	

Pedir catálogo al Agente exclusivo de la fábrica en DENIA D. ENRIQUE DOMÉNECH DEL TELL o directamente del fabricante.

Los pedidos de escopetas han de ser dirigidos exclusivamente al representante.

## Vinos que se vuelven

o están expuestos a sufrir alguna alteración de las muchas que hacen desmerecer el color de estos caldos, se corrigen con el

### VINICONSERVADOR

producto enológico preparado con materias químicamente puras y en proporciones exactas ajustadas a las que tolera la ley.

Este producto es completamente inofensivo.

Se aplica después de hecho el vino para corregir o prevenir cualquier alteración en la proporción de un kilo por cada 250 arrobas, 16 litros.

PRECIO: 14 pesetas kilo, 7'50 el medio kilo.

Prospectos y pedidos a la Administración de LA INFORMACIÓN AGRÍCOLA, Barquillo, 21.—Madrid, Apartado núm. 1.

## Plantas Americanas

procedentes de

### los mejores Viveros de España

#### BARBADOS, INJERTOS

Estaquillas de vivero y estacas injertables de las siguientes variedades

Rupestris Lot fenómeno.  
Murviedro X Rupestris 1202.  
Riparia X Rupestris 3309.  
Riparia X Berlandieri 420 A.  
Chasselas X Berlandieri 41B.  
Richter R 31, R 110 y R 99.

AUTENTICIDAD ABSOLUTA

SELECCIÓN ESCRUPULOSA

PRECIOS ECONÓMICOS

Háganse los pedidos con la debida anticipación a Francisco Botella Marqués de Campo, 15, DENIA.

## Trenor y Compañía VALENCIA

Fabricación de superfosfatos de cal, sulfato de hierro, de abonos químicos y de guano concentrado a base del del Perú, combinados con manganeso.

Abono fórmula G. Mn. conocidísimo de los agricultores de esta región, preferido siempre a todas las fórmulas.

Abono fórmula A. Mn. para el cultivo de cereales de secano.

Abono fórmula X. Mn. para almendros, viñedos, olivos, algarrobos y frutales.

Venta de primeras materias de máxima titulación para la fabricación de abonos.

Agente en Denia y su región: EDUARDO MILLÁ, calle del Marqués de Campo, núms. 20 y 22

ALMACÉN: Carretera de Ondara DENIA

## ¡AGRICULTORES!

Abonad con NITRATO DE SOSA DE CHILE. Es un abono excelente para toda clase de cultivos. Se vende en todas las casas importantes que se dedican al comercio de abonos. Informes y folletos gratis para su aplicación dirigiéndose al Comité del Nitrato de sosa en Chile. Barquillo, 21. Madrid.

## MAC-ANDREWS & C.º LTD



### LÍNEA REGULAR DE VAPORES

desde los puertos de España, Marruecos y Portugal para Londres, Liverpool y demás puertos del Reino Unido, Hamburgo, Amberes, Calais y Holanda.

Agentes de «The Royal Mail Steam Packet C.º» y sus líneas afiliadas «Bland Line» y otras Compañías.

Agentes del «Canadian Pacific Railways Company.» Seguros marítimos; «The British & Foreign Marine Insurance C.º» y «Anglo-Española, S. A.»

Dirección telegráfica y telefónica: «MACANDREWS» Teléfono núm. 7.

Agentes en Londres y Liverpool: MAC ANDREWS & Co. Ltd.

## Libreta-pasaporte

Documento indispensable para los que tengan que trasladarse a Argelia y otros países extranjeros.

De venta en la imprenta y papelería de Sucesores de P. Botella, Cop, 12.—Denia.

Precio: 0'50 pesetas

# ¡Agricultores!

ABONAD CON

## SULFATO DE AMONIACO

PRODUCTO NITROGENADO, EL MEJOR Y MAS BARATO

VENTA: en todos los almacenes y depósitos de abonos

INSTRUCCIONES Y FOLLETOS, GRATIS

Representación del BRITISH SULPHATE OF AMMONIA FEDERATION LIMITED

Muelle, 15 - VALENCIA (Grao)

## BANCO ESPAÑOL DEL RÍO DE LA PLATA

FUNDADO EN 1886

Domicilio social: BUENOS-AIRES (República Argentina)

#### SUCURSALES

En la República Argentina 58: además en Montevideo (República O. del Uruguay); en el Brasil, Rio de Janeiro.

En Europa: Barcelona, Bilbao, Cádiz, Génova, Hamburgo, Londres, Madrid, París, San Sebastián, Valencia y Vigo.

### Sucursal de Valencia: Barcas, 6 y 8

Teléfonos núms. 234, 254. — Dirección telegráfica: SPAINBANK

Capital. . . . . \$ 100.000.000 ó sea Ptas. oro 220.000.000

#### OPERACIONES DEL BANCO

El Banco hace por cuenta propia, en comisión y por cuenta de terceros, toda clase de operaciones de banca.

#### INTERESES QUE SE ABONAN

En cuenta corriente a la vista . . . . .	1	por 100 anual
En depósito a tres meses fijos . . . . .	2½	por 100 »
» a seis » . . . . .	3½	por 100 »
» a mayor plazo . . . . .	Convencional.	
En caja de ahorros con libreta hasta 10.000 ptas. . . . .	3½	por 100 anual

#### CAJA DE AHORROS

Se abonan intereses a razón de 8 y 1/2 por 100 anual, siendo los depósitos de un total máximo de 10.000 pesetas.

Para esta clase de depósitos, y a fin de fomentar el ahorro por acumulación de pequeñas cantidades, esta Sucursal tiene a disposición de sus clientes el servicio de HUCHAS (alcancías), cuya entrega efectiva mediante un primer ingreso de ocho pesetas.

Sobre las cantidades que, retiradas de la HUCHA (alcancía), se ingresen en cuenta—operación que puede realizarse en cualquier tiempo, a voluntad del imponente,—se abonan intereses al tipo indicado de 8 y 1/2 por 100 anual.

El imponente sólo podrá disponer del referido ingreso inicial de ocho pesetas contra devolución de la HUCHA (alcancía) que se le hubiese entregado.

#### CAJAS DE ALQUILER

ABIERTAS AL PÚBLICO DESDE LAS 8 DE LA MAÑANA HASTA LAS 9 DE LA NOCHE

EL BANCO ESPAÑOL DEL RÍO DE LA PLATA, Sucursal de Valencia, se complace en poner a la disposición de sus clientes los departamentos de las CAJAS que tiene destinadas para el servicio de alquiler, las cuales ofrecen todas las seguridades necesarias para la custodia de valores, metálico, joyas, documentos, etc., etc.

#### Tarifa de alquiler de los citados departamentos

Modelos	DIMENSIONES				PLAZO			
	Alto en m.	Ancho en m.	Profundidad en m.	Capacidad en decímetros cúbicos	Por 1 mes Ptas.	Por 3 meses Ptas.	Por 6 meses Ptas.	Por 1 año Ptas.
1	0'19	0'22	0'50	20'90	5	12'50	20	30
2	0'25	0'34	0'50	42'50	6'50	18	25	50
3	0'25	0'38	0'50	47'50	10	25	35	60
4	0'40	0'34	0'50	68'00	15	32	40	75
5	0'40	0'38	0'50	76'00	15	36	45	85

EL BANCO ESPAÑOL DEL RÍO DE LA PLATA, de acuerdo con lo dispuesto en el art. 22 de los Estatutos, admite los depósitos en custodia, de acciones de este Banco, sin comisión ni gasto alguno, para sus propietarios.

## MIGUEL OLTRA GANDÍA

Se encarga del embarque de cajas de naranjas, pasa y demás frutos del país, para todos los mercados extranjeros.

Imprenta de Sucesores de P. Botella.—DENIA.

TELÉFONO NÚM. 43