

es uno de los periódicos de más circulación. Los primeros escritores montañeses honran frecuentemente con sus firmas la *Miscelánea semanal* de EL ATLANTICO. Correspondencias especiales postal y telegráfica de España y del extranjero, que adelantan 20 horas, cuando menos, á los periódicos de Madrid.

PRECIOS DE SUSCRIPCIÓN	Trimestre	
	Ptas.	Cénts.
Capital . . . . .	5	
Fuera de la capital . . . . .	5	50
Europa y Antillas . . . . .	10	
Países de la Union Postal y Filipinas . . . . .	15	

Puntos de venta en la población.  
 Imprenta y redacción, Libertad, 1.—Papelería de F. Fons, Ribera, 9.—Kiosco de la plaza de la Libertad.—Kiosco de la plaza de Beceño.—Bañeros de la provincia.  
 Números sueltos, 5 céntimos.  
 Anuncios y comunicados, precios convención na les.

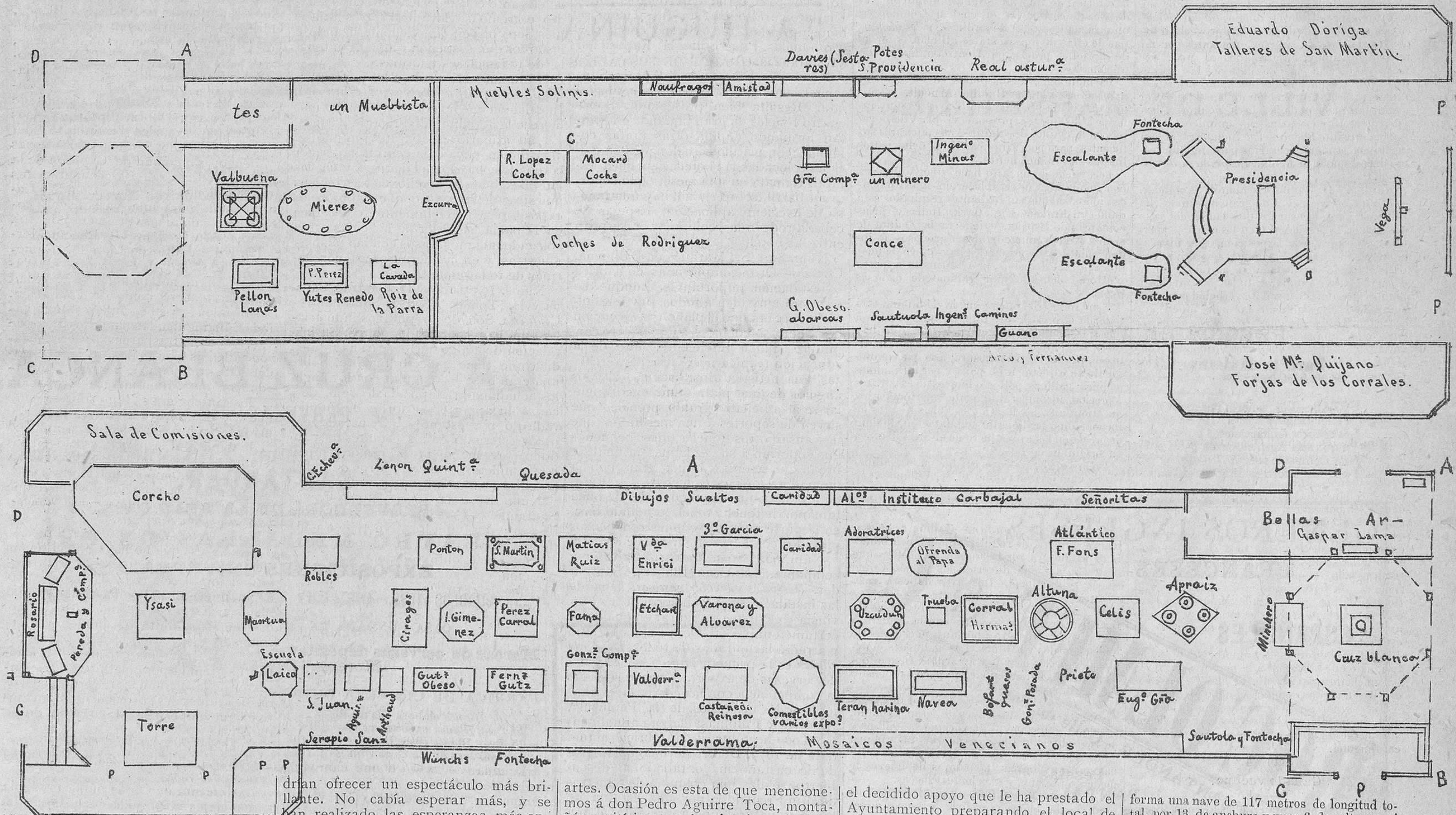
## EXPOSICION DE PRODUCTOS NATURALES Y MANUFACTURADOS

DE LA

### PROVINCIA DE SANTANDER.

## RESEÑA Y CRITICA.

### PLANO GENERAL DE LA EXPOSICION.



Con júbilo imposible de retener cogemos la pluma para empezar esta grata tarea: dentro de breves horas, cuando la máquina comience á multiplicar estas cuartillas desordenadas é incorrectas, se habrá inaugurado oficialmente la Exposición de productos naturales y manufacturados de la provincia de Santander.

Para los que hemos nacido en esta tierra nobilísima, tan fértil en grandezas y glorias, y nos consagramos gustosos, en cuanto nuestras débiles fuerzas alcanzan, á trabajar y batallar, un día y otro día, sin desmayos ni interrupciones, por su prosperidad ya próxima, el fausto suceso de hoy, anuncio de otros venideros, tiene una importancia grandísima y una influencia extraordinaria, que nos impulsan á dar rienda suelta al entusiasmo y á dejarle sentir, palpar, vivo y potente, en estos renglones á vuelta de pluma.

En las épocas pasadas, de otras aspiraciones y otras costumbres, los antiguos montañeses inmortalizaban su nombre en las ciencias, en las letras y las armas: la industria en todas sus manifestaciones ha de prestar nuevo palenque á los montañeses de hoy.

La iniciativa de unos pocos, á que ha respondido casi unánime la provincia entera, con poco tiempo y menos dinero, venciendo toda clase de obstáculos, ha preparado para hoy la muestra más completa del desarrollo y la importancia de nuestra industria.

Pocos certámenes de esta índole po-

drian ofrecer un espectáculo más brillante. No cabía esperar más, y se han realizado las esperanzas más optimistas.

#### LAS EXPOSICIONES DE ESTA PROVINCIA.

La idea de que permaneciera la provincia de Santander apartada del movimiento progresivo que se realiza en el mundo industrial queda desvanecida por completo ante el hermoso espectáculo que la inteligente laboriosidad de sus hijos ofrece hoy á cuantos visitan el edificio de la Exposición de productos naturales y manufacturados.

Quizás Exposiciones como esta no determinen en toda su plenitud esa transformación vigorosa que se cumple en la vida de los pueblos, pero aportarán, sin duda alguna, fuerza impulsiva al adelanto iniciado por la nueva senda emprendida para abrir á esta provincia amplios horizontes de engrandecimiento por medio de la industria.

En esa esperanza no es posible olvidar que fué aquí donde por vez primera en España tuvo una Sociedad particular alientos para llevar á cabo un certamen semejante. Esa gloria correspondió al extinguido Ateneo Mercantil é Industrial, en el año de 1866, y acaso de esa fecha data la primera fase de la transformación á que aludimos.

Algo después, en 1879, por iniciativa de la entonces denominada Junta de Agricultura, Industria y Comercio, hoy Consejo provincial, se celebró otra Exposición, ya oficial, en el Edificio de las Calzadas Altas. Pero predominando su carácter de ganadera, solo figuraron 46 expositores en la sección de industria y

artes. Ocasión es esta de que mencionemos á don Pedro Aguirre Toca, montañés peritísimo en la ciencia agrícola y entusiasta del progreso de su país, al que consagró todo el fruto de sus provechosos estudios, y que inició la idea de las Exposiciones ganaderas, organizadas por dicha Junta á que perteneció aquel malogrado patricio.

El Consejo provincial de Agricultura, Industria y Comercio es el que también ahora ha promovido este certamen, ensanchando su esfera para abarcar en ella tanto los productos naturales como los manufacturados; y ya en esta sección, que podríamos llamar propiamente de la industria y de las artes, figuran más de 120 expositores, y las instalaciones que comprende son dignas de ostentarse, en su mayor parte, al lado de las que se exhiban en Exposiciones más grandiosas, pudiendo asegurar de algunas que superan á cuanto hasta ahora se había visto aun en los concursos internacionales.

Lo que más hay que admirar en ello es que haya podido organizarse éste en tan breve tiempo y con tan limitados recursos; pues, cuanto á lo primero, ha sido cuestión de pocos meses para el Consejo y de bastante menos para los expositores, y cuanto á lo segundo, baste decir que solo se ha contado con la exigua cantidad de 14.000 pesetas, de las cuales proceden 3.000 del Gobierno, 10.000 de la Diputación provincial y 1.000 del Ayuntamiento; siendo de notar que más de una tercera parte de esta suma se invierte en premios en metálico y en medallas de oro y plata, además de costear el Consejo algunas instalaciones; por más que no sea de omitir

el decidido apoyo que le ha prestado el Ayuntamiento preparando el local de una manera conveniente, destinando á la sección de ganadería un nuevo edificio y facilitando cuantos materiales ha necesitado la Comisión de instalaciones para el mejor desempeño de su encargo.

Tal es el prodigio que ha realizado el Consejo provincial de Agricultura, Industria y Comercio por iniciativa del activo Comisario Régio D. Mario Martínez Peña, que acogieron con entusiasmo el Consejo entero y su digno Presidente el Excmo. Sr. D. Santos Zorrilla del Collado, y por los inteligentes desvelos de las Comisiones respectivas, especialmente la de instalaciones, que ha trabajado con un ahínco inaudito, distinguiéndose, además de los citados, los señores D. Aurelio López Vidaur, don Faustino Odriozola, D. Claudio Aldaz, D. Francisco Espinola, D. Honorio Alonso, D. Carlos Acosta, D. Alfredo Alday, D. Pedro Piñal y D. Leopoldo Villazón, oficial 1.º de la Sección de Fomento del Gobierno Civil, que ha actuado como Secretario, consagrando todo su afán al éxito apetecido, á todos los cuales enviamos nuestros plácemes más sinceros é entusiastas.

#### EL LOCAL DE LA EXPOSICION.

Comprende un edificio principal y varios accesorios. El edificio principal, destinado á la industria y á las artes, es el que el Ayuntamiento erigió en 1872 en el bellissimo parque situado entre la Alameda, Segunda y Calzadas Altas, notablemente mejorado y completado con las considerables obras que en él se han ido ejecutando.

Este edificio, que ocupa una meseta de situación verdaderamente privilegiada, rodeado de jardines y con puntos de vista encantadores,

forma una nave de 117 metros de longitud total, por 13 de anchura y unos 6 de altura; el cerramiento es de fábrica de ladrillo; la cubierta, de cinc, y el pavimento de madera en su mayor parte. Esta grandiosa nave, que puede abarcarse de un golpe de vista, se halla dividida en varias secciones, que, á la vez que facilitan la distribución de instalaciones, acomodándola á la del programa, producen un agradable movimiento ó variedad en la planta general.

El centro está formado por un pabellón rectangular con un octógono inscrito, sobre el que se apoya una airoosa cúpula; de él parten dos alas, en dirección Este y Oeste, terminadas por marfillos ó grandes pabellones rectangulares de 20 metros con 14, con los ángulos chafanados. La entrada principal está en la fachada Norte del pabellón central, ó sea en la dirección del camino de acceso que desde el hemiciclo de la Alameda Segunda conduce al edificio pasando por debajo del arco decorativo levantado en 1884;—además hay otras amplias puertas, una en la fachada Sur del mismo pabellón, y dos en cada uno de los testeros Este y Oeste de los pabellones extremos; de modo que en junto son seis grandes entradas ó salidas utilizables por el público y convenientemente distribuidas.

Nuestro plano representa esta gran nave, que, por la amplia escala que hemos elegido, hemos tenido que dividir en dos partes por el pabellón central A B C D.

En ella se han distribuido los departamentos 2.º, 3.º, 4.º, 5.º y 6.º del programa de la Exposición, y los grupos 1.º, 2.º, 3.º, 4.º y 5.º del programa de Fomento.

El estrado de los actos de la industria y de las artes, es el que el Ayuntamiento erigió en 1872 en el bellissimo parque situado entre la Alameda, Segunda y Calzadas Altas, notablemente mejorado y completado con las considerables obras que en él se han ido ejecutando.

Este edificio, que ocupa una meseta de situación verdaderamente privilegiada, rodeado de jardines y con puntos de vista encantadores,

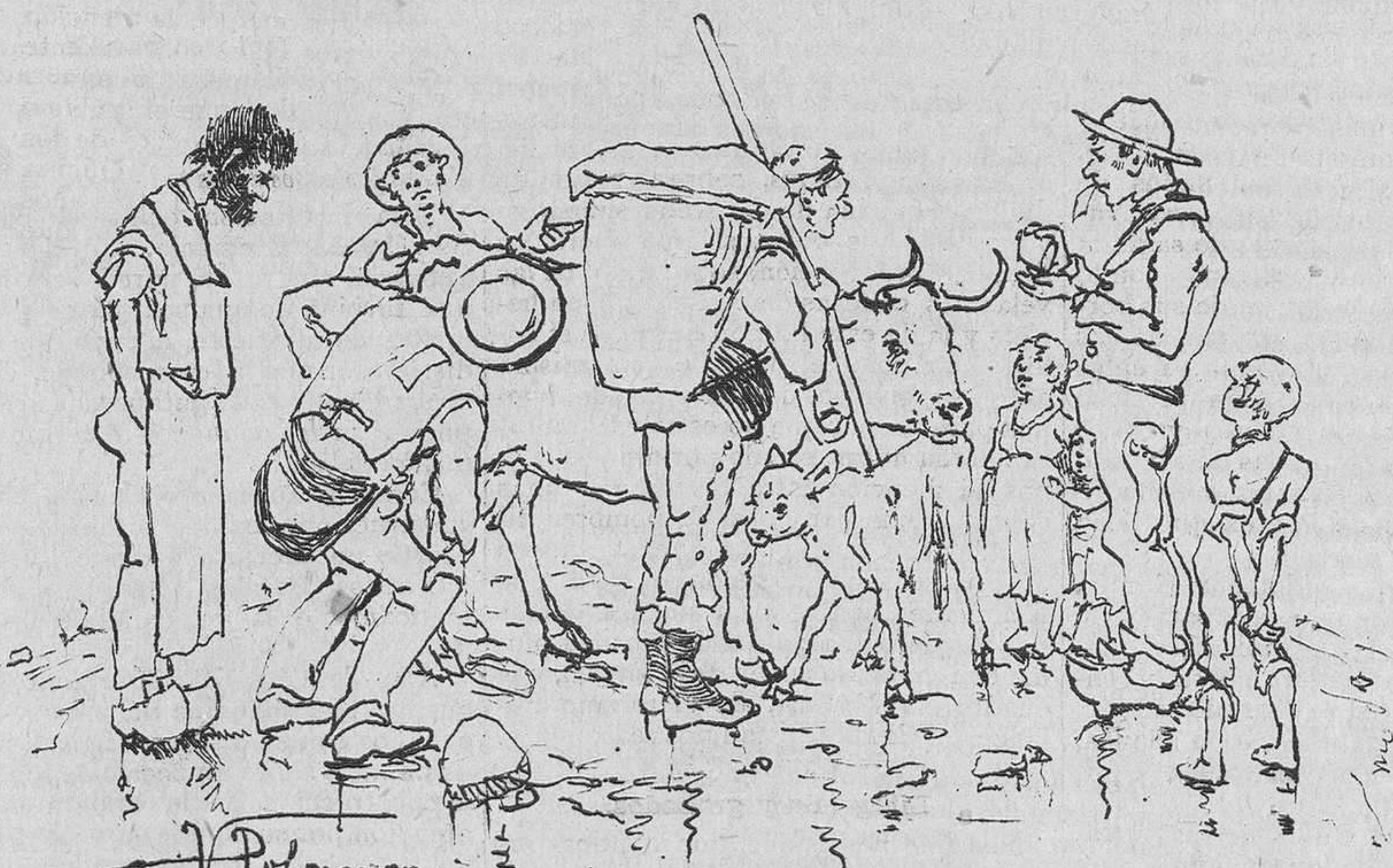




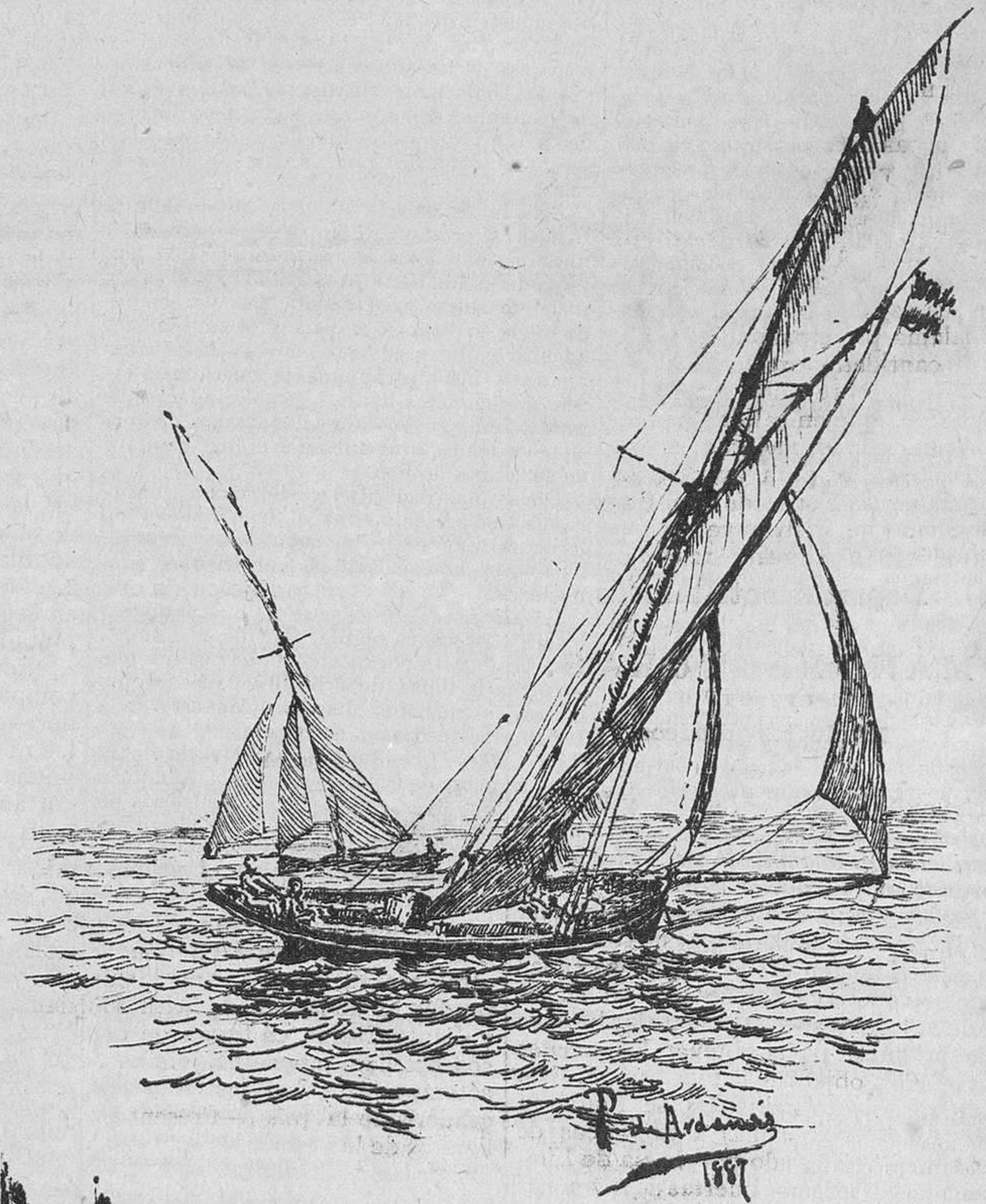
de Sain



T. AMUZAR



V. Polanco



P. Arana  
1887

