



LA ESTACION

PERIÓDICO PARA SEÑORAS.

Nº 19 Sale el 1.º y el 16 de cada mes. 1.º de Octubre de 1889 Se publica en trece idiomas diferentes. Año VI

EDICIÓN ECONÓMICA:
24 números con 2000 grabados en negro, 12 hojas de patrones trazados conteniendo 200 modelos de tamaño natural y 400 dibujos para bordados y labores á la aguja.
Precio de suscripción:
Tres meses p^{tas} 3.50; Seis meses p^{tas} 6.75; Un año p^{tas} 13.
Franco de porte en toda España.
Un número suelto sin hoja de patrones trazados vale 65 cts.
Un número suelto con hoja de patrones trazados vale 75 cts.

LAS SUSCRIPCIONES
se hacen en la
LIBRERÍA GUTENBERG EN MADRID
Príncipe 14
y en todas las librerías.
Para la redacción dirigirse al Sr Dn Indalecio Manjon Gonzalez -
7 rue Papillon, Paris.

EDICIÓN DE LUJO:
24 números con 36 figurines iluminados, 12 suplementos extraordinarios (trajes elegantísimos, alta novedad y bordados iluminados; y además con el mismo texto y patrones, que la edición económica.
Precio de suscripción:
Tres meses p^{tas} 5.75; Seis meses p^{tas} 11; Un año p^{tas} 21.
Franco de porte en toda España.
Un número con hoja de patrones y dos figurines iluminados vale 1 p^{ta} 15.
Un número sin hoja de patrones, con dos figurines iluminados vale 1 p^{ta} 05.

Crónica de la moda.

Decididamente los cascos de los sombreros de invierno serán más altos que los de los sombreros de verano. No hay que dudar que los platos, nombre apropiado, pero sin sentido, que se había dado á nuestros sombreros de estío, serian muy desgraciados confeccionados con fieltro ó crespón. Esta tela, bullonada ó plegada se emplea mucho para los sombreros redondos con alas grandes. A pesar nuestro, no podemos describir esos arreglos de una elegancia perfecta, que se componen de lazos, de pliegues siempre nuevos y de una originalidad deliciosa, solo las modistas poseen ese don de combinar y creo que les seria difícil á ellas mismas el definir sus arreglos por la razón sencillísima de que, según su propia confesión, jamás saben antes de empezar uno de esos bullonados en que forma le han de terminar. Solo el gusto de la que guarnece, y ese es su mérito, puede decidir de la gracia de un sombrero. Se llevarán sobre los sombreros redondos, plumas de avestruz largas y cortas, muchas flores de terciopelo y alas graciosas colocadas en tules, crespones y gasas bordadas y labradas. La tela de invierno á la moda será el paño moletonado en los colores llamados luminosos y de los cuales hemos hablado ya. Para los trajes de vestir, se llevan mucho los galones calados bordados con laminado dorado. Anchas trencillas de laminado se colocarán en los bajos de las faldas. Esto produce un efecto bonitísimo sobre ciertos fondos de lila luminoso con reflejos sonrosados. Para los vestidos de paño y lanas lisas se emplearán anchos bordados calados que se colocarán sobre un transparente; por ejemplo sobre un vestido gris Eiffel se coserán bordados negros con relieve y sobrecalados de una banda de faya, del mismo ancho, bordada color de rosa, cangrejo ó gris plateado. Es una manera de obtener combinaciones de guarniciones sencillas y á la vez de muy rico efecto. Este número contiene precisamente un galón de este estilo y dicha combinación puede efectuarse comprando todo lo necesario en los grandes almacenes de novedades en los cuales se vende casi todo preparado. Para el mismo uso de guarnición, se puede emplear, con mucha gracia, la cenefa Nº 3, aplicándola como canesú, mangas ó guarnición de manga sobre un fondo de color claro. Bastará para ello pegar los adornos sobre una faya negra (con arreglo al patrón) y el cual se recortará después.



1. Gran abrigo con mangas anchas. Patrón y espalda: Supl., Recto, No III.

2. Traje con falda recogida. Espalda del dibujo 49. Patrón: Supl., Recto, No VII.

ó velo sencillo, según los medios de cada una forman parte de todos los roperos. El capricho ocupa en ellos su parte y,

sombrios del otoño y del invierno. Uno de los modelos, que sientan más, es la blusa de moujik de seda encarnada ó maiz con adornos negros ó dorados tejidos con varios colores. Este mismo modelo se confecciona con franela lisa ó listada y lana con dibujos.

Otro corpiño de color con apañado á la Récamier, ajustado con un cinturón con punta es también de un gusto perfecto, lo mismo que la casaquilla serbia oscura sobre una pechera de velo blanco ó azul. Nadie puede negar la utilidad de estos corpiños de casa, que se avienen muy bien para terminar los vestidos algo usados, dándoles una apariencia de frescura y un brillo de buen gusto. Estos preparativos de ajuste íntimo se hacen comunmente con las compras de los vestidos y abrigos de invierno; se verifican atentivamente los trajes á la vuelta del campo ó de los baños de mar y los restos servirán aún para combinar algunos bonitos trajes de interior. A nuestras amables lectoras les sera muy fácil efectuar dichas transformaciones, sobretodo si consultan atentivamente la colección de nuestro periódico de modas. Y sin descuidar sus trajes, les recomendamos que no olviden los cuidados que son imprescindibles á la persona. El paño, bochorno y las placas y manchas coloradas, los granitos y demás accidentes que sobrevienen al cutis durante los viajes exigen un tratamiento pronto para hacer desaparecer rapidamente de la cara todos esos defectillos, que nos incomodan al volver á nuestra sociedad; basta, para ello, emplear los polvos de arroz, la fécula fina comprada en las farmacias y no en las perfumerías, un poco de agua alcohizada y alcanforada pero en poca dosis; los polvos de arroz existen en varios matices, blanca para las rubias de un matiz vivo, rosa para las rubias de un matiz pálido; natural para las morenas de cutis colorado y en fin morena para las trigueñas ó de color mate. Desconfíen de la mayor parte de esos polvos ó aguas tan ponderadas en las cubiertas de ciertos periódicos, en su mayor parte son ingredientes más perjudiciales que benéficos á la piel, y con tanto reclamo no prueban nada sino que vivimos en el siglo de la prensa y que los charlatanes quisieran hacernos la aborrecer con sus falsos productos. Un bonito cutis es sin duda el adorno más hermoso y el que realiza más á la mujer, la frescura del rostro permite y soporta mucho mejor los colores claros y los encajes blancos, que serán el adorno obligatorio de todos los vestidos de convite de mesa durante el invierno.

Todos estos adornos se podrán emplear también muy oportunamente para los corpiños de casa, sirviendo para usar las faldas viejas. Estos corpiños de sura, de crespón de China

como están fabricados en tejidos de colores vivos, todo concurre á darles un aspecto alegre, animando la casa. Es la nota luminosa, verdaderamente luminosa durante los días

de convite de mesa durante el invierno. Paris. Matilde C. de Gonzalez.

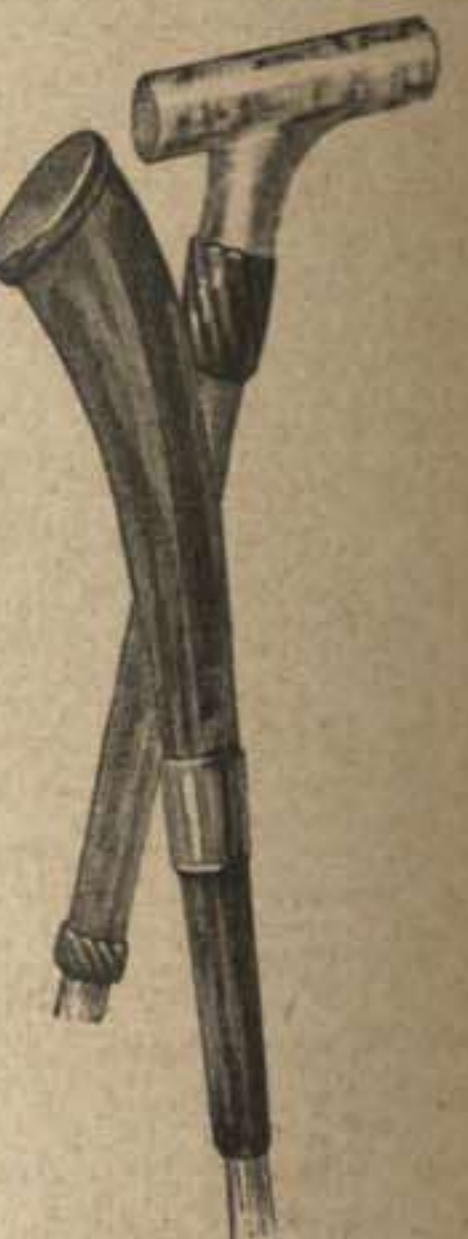


juntos de 1 hasta 108, luego se coge cruz sobre cruz y otra vez pliegues hasta 186. El delantero queda liso (el dobléz indica el centro) hasta 250, en donde se levanta en pliegues de través, estrella sobre estrella, de manera que forme á la izquierda un rizado acaracolado en abanico. Véanse los dibujos 2 y 49. Para completar por detrás los recogidos, se levantarán sobre 295 y se plegará muy junto lo demás del borde superior. La abertura baja hasta doble punto. Se abrocha el cuerpo al lado bajo la pechera. Es de tela plegada y adornado con terciopelos según el dibujo 49.

La tela del delantero derecho está ligeramente plegada y cruzada, el delantero izquierdo tiene pliegues cosidos y está adornado con terciopelos lo mismo

que la espalda, también con pliegues entre los terciopelos. Cuello de terciopelo y mangas adornadas con tela plegada y terciopelo.

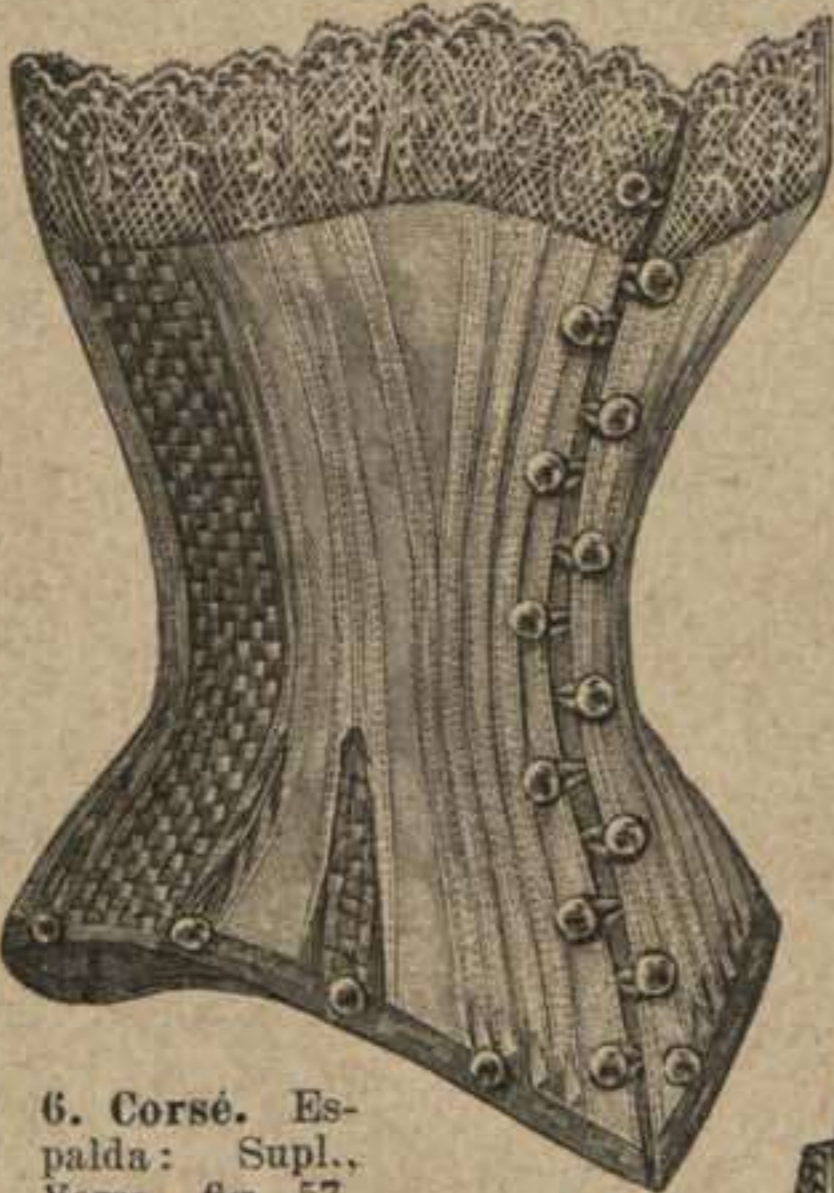
4 y 5. Puños de sombrillas y paraguas. — Se vuelve á dar la preferencia á los puños seguidos ó poco menos. Las muletillas son muy pequeñas y se han abandonado por completo las grandes argollas. Nuestros modelos son nuevos. El dibujo 5 es de acero montado en un junto con muletilla de agata. El dibujo 4 es



4 y 5. Puños para paraguas y sombrillas.

3. Cenefa para cubierta de sofá, tapete de chimenea etc. Véase también el dib. 42. Diseño del adorno: Supl., Verso, fig. 84 y 85.

1. Gran abrigo con mangas anchas. — Patrón y espalda: Supl., Recto, No III. — Este abrigo, de gran estilo, es de paño muletonado, verde luminoso, adornado con galón de seda tejida de dos tonos de verde, bordado con felpilla negra. El paño de dos caras no necesita forro, sin embargo se pondrá al rededor del abrigo y de la manga una lista de maravilloso verde. Después de haber unido las diferentes piezas, según los diseños, fig. 17 á 20^a, y adaptado las solapas, fig. 21, encima del galón, según la línea fina, de estrella á doble punto, se dispondrán en pliegues el vuelo de detrás y se plancharán estos pliegues. Están cerradas las mangas de l á m y pegadas en la sisa de l sobre l. Cuello derecho de unos 5 cent. Se disponen los galones con arreglo al dibujo.

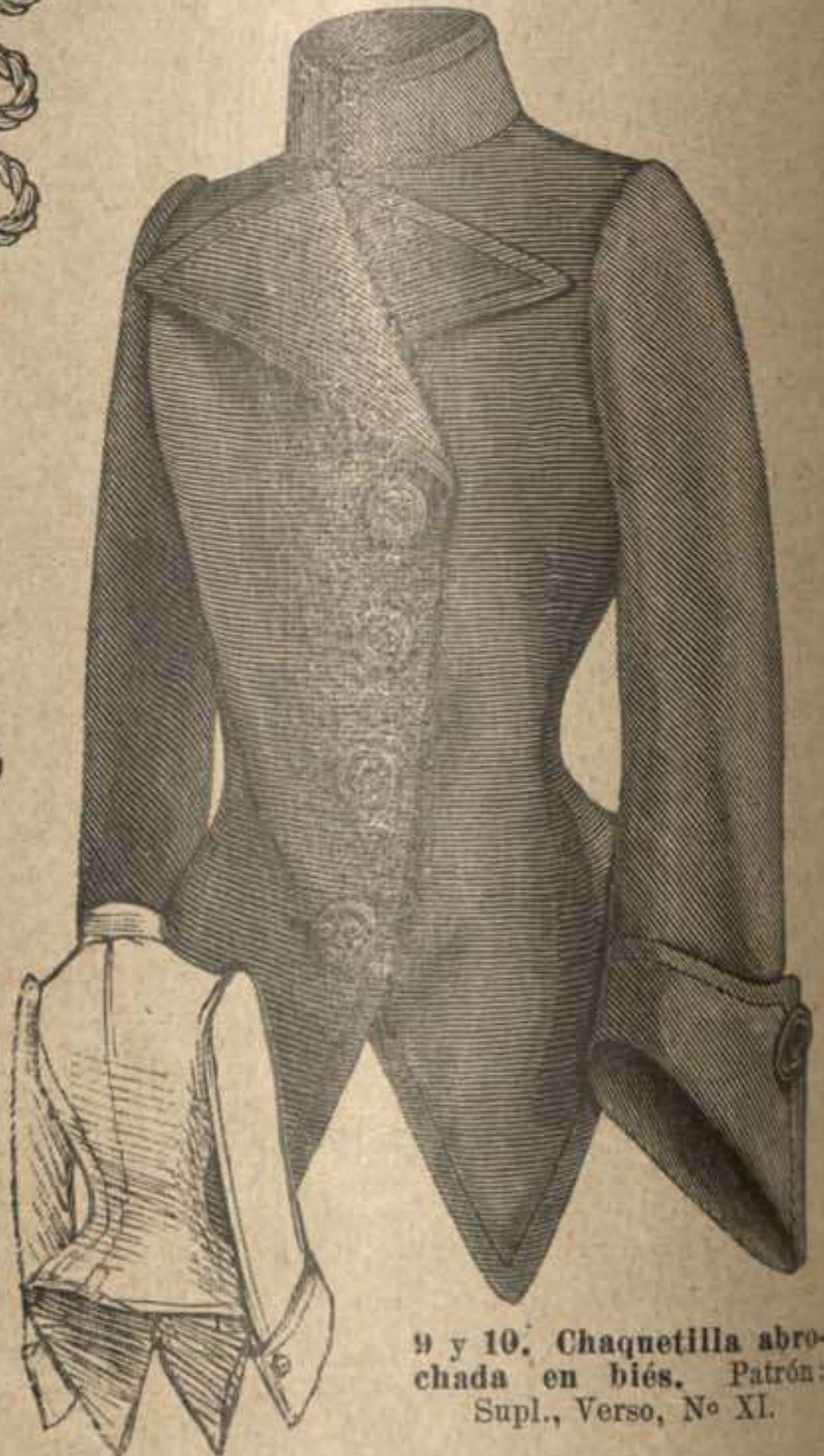


6. Corsé. Espalda: Supl., Verso, fig. 57.

7. Pantalón cerrado. Patrón y parte de detrás: Supl., Verso, No IX.



8. Manga aldeana. Patrón: Supl., Verso, No X.



9 y 10. Chaquetilla abrochada en bisés. Patrón: Supl., Verso, No XI.

de asta de búfalo, está adornado con una placa de bronce, de muy lindo efecto.

6. Corsé. — Espalda: Supl., Verso, fig. 57. — Una señora bien adecuada no está nunca sin corsé, á no ser que esté enferma. Recomendamos para dentro de casa, para viaje, excursiones y montar á caballo una nueva forma, sin aceros, armada con solo ballenas muy estrechas. Además de la nesga acostumbrada de las caderas, tiene el corsé una nesga pequeña de 4 cent. de ancho por arriba y 5 cent. por abajo; ambas piezas son de elástico trenzado para que pueda seguir el corsé todos los movimientos del cuerpo. Se abrocha nuestro modelo con botones de naçar y lazadas elásticas. Se pondrán botones para sostener el pantalón y las enaguas (véase la fig. 57). Nuestro corsé indispensable por la mañana es de cuti crudo, con abanico azul y encaje adecuado.

7. Pantalón cerrado. — Patrón y parte de detrás: Supl., Verso, No IX. — Esta clase de pantalones es muy cómoda porque abriga mucho. Se hace de seda, franela ó en armonia con el caso de llevarse con un traje de excursión, patines ó gimnasia. Cuando se haya cosido la

11. Enagua de seda rayada.

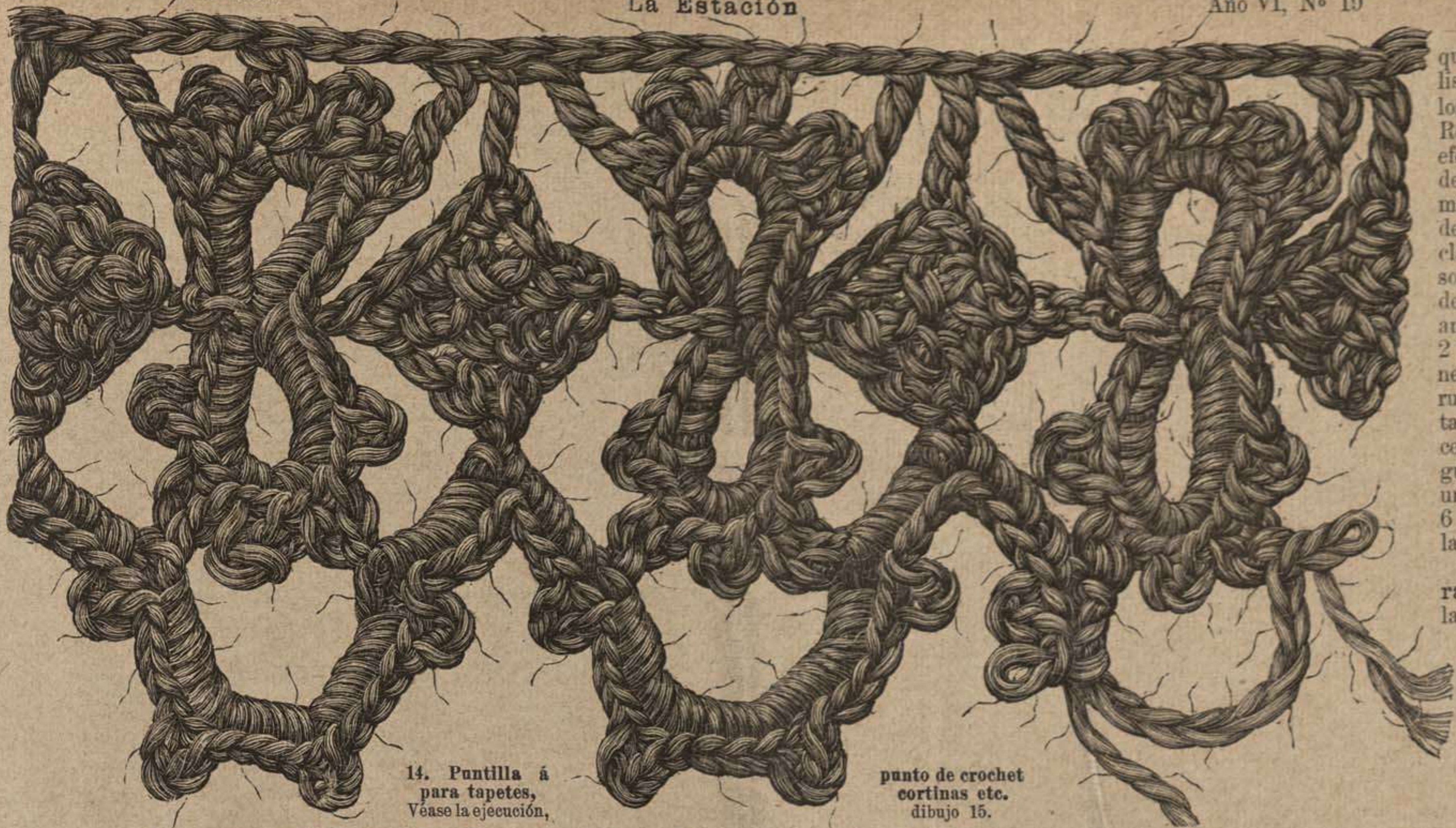
12. Delantal de seda rayada.



parte de adentro, fig. 55, tamaño natural, de T á U, se juntarán las dos mitades de V á W y se pegarán de X sobre I hasta W por la nesga, fig. 56. Se abrocha con botones y ojales. Se ciñen las piernas por abajo con un elástico. Está pegado por



13. Espalda del dibujo 60-



14. Pantilla á para tapetes, Véase la ejecución,

punto de crochet cortinas etc. dibujo 15.

arriba á un biés doble de 3 cent. de ancho, provisto de ojales. La fig. 57 indica el modo de sujetar el pantalón al corsé, dibujo 6.

8. Manga aldeana. — Patrón: Supl., Verso, N.º X. — Esta manga, además de aplicarse á diferentes trajes, puede servir para completar uno de partida de recreo, tal como navegación, lawn-tennis, croquet, gim-

nasia y otras. La hoja de abajo tiene una nesga ancha, mientras que la de encima bien ceñida al hombro sigue la moda actual. Véase el dibujo 29 del número del 16 de Setiembre. Se cortará



15. Ejecución de la pantilla á punto de crochet, dibujo 14.

esta manga por el patrón, tamaño natural, y se cerrará de estrella sobre Y hasta Z. La hoja de abajo se ha de pegar ligeramente fruncida y la de encima con fruncido apretado en el hombro.

9 y 10. Chaquetilla abrochada en biés. — Patrón: Supl., Verso, N.º XI. — En paño muralla este paletó es muy fácil de llevar. Este es el abrigo de entretiempo por excelencia. Las piezas de la espalda, á partir de h, están ligeramente recruzadas. Los bordes y las costuras están sostenidas por debajo con bieses de raso. La manga bastante ancha por abajo y con grandes vueltas es lo más nuevo que se hará este invierno para chaquetillas. Cuando esté hecha la costurita del delantero, de doble punto á estrella, se cubrirán con tela las solapas cortadas al mismo tiempo que el delantero. El lado izquierdo cruza por debajo (fig. 59); se pondrán los grandes botones según están indicados y se harán los ojales en el delantero derecho. La línea fina de la manga, fig. 63, da la forma de la vuelta y la fig. 64 el vuelto alto.

11. Enagua de seda rayada. — Una linda novedad,

acabamos de hablar. El fondo es encarnado con rayas castañas, oliva, amarillas y azules. El delantal tiene 65 cent. de largo y 58 cent. de ancho. El borde superior queda reducido, por medio de pliegues, á 30 cent. y se le pone un cordón de seda de color con pompones en la punta.

14 y 15. Pantilla á punto de crochet, para tapetes, cortinas etc. — Esta

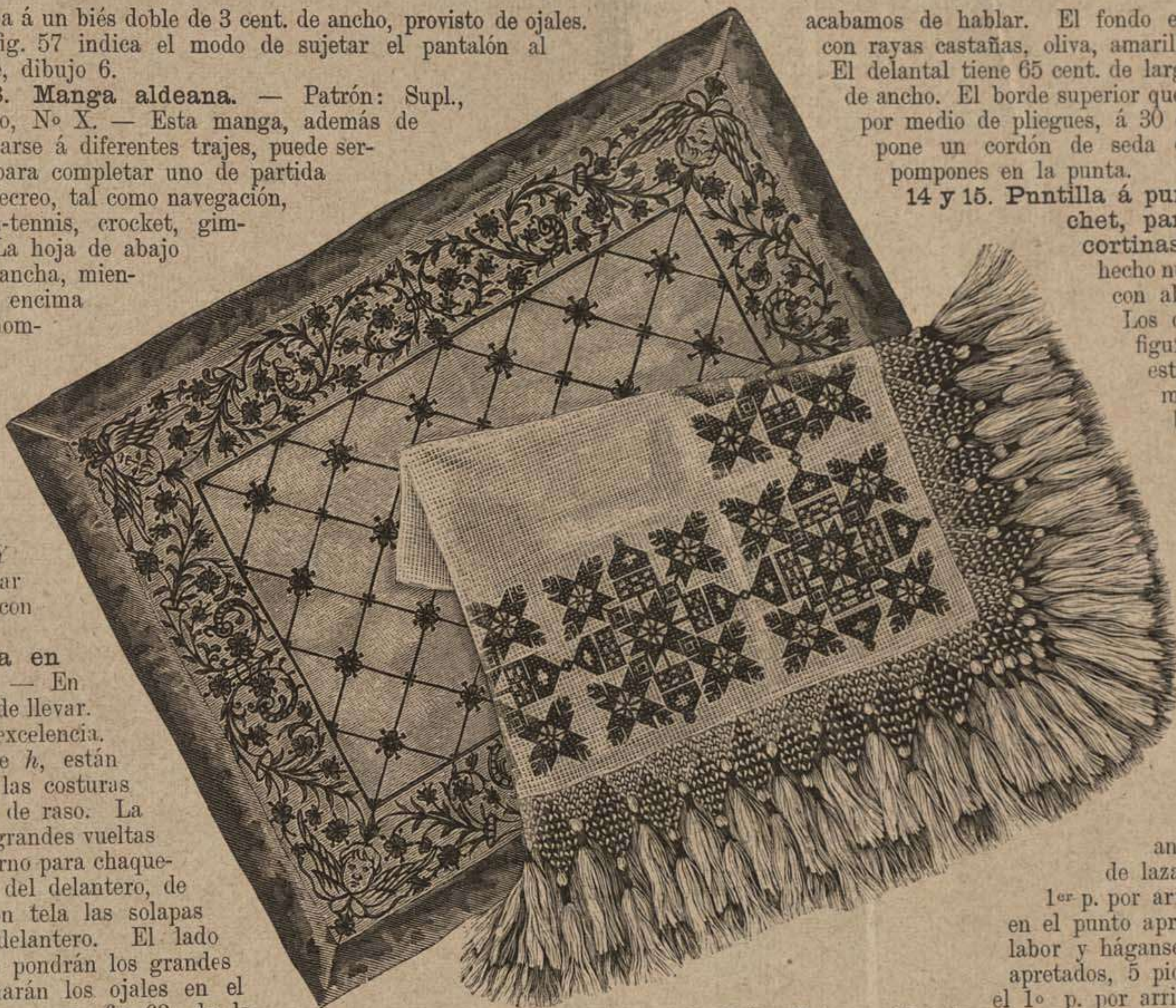
hecho nuestro modelo con algodón crudo. Los cuadros y las figuras de lazadas están hechas lo mismo. El dibujo 15 muestra el principio de este adorno he-



16. Traje con cuerpo blusa y cintura suiza para jovencita de 13 á 15 años. Véase el delantero, dibujo 40. Patrón: Supl., Recto, N.º II.

cho con algodón. Para el cuadro yendo y viniendo: 7 puntos por arriba, volviendo sobre estos: 1 p. apretado en el penúltimo punto cadeneta, 1 p. por arriba, 1 p. apretado, 1 p. por arriba, 1 p. apretado (en el 2.º p. cadeneta), después tres vueltas: por tres veces 1 p. por arriba y 1 p. apretado que cada vez coja 1 p. por arriba de la vuelta anterior. Siguen para el fondo de la figura

de lazadas: 10 p. por arriba, 1 p. apretado en el 1.º p. por arriba, otros 10 p. por arriba y 1 p. apretado en el punto apretado para acabar la lazada. Vuélvase la labor y háganse sobre cada una de las dos lazadas: 3 p. apretados, 5 piquitos (4 p. por arriba y 1 p. apretado en el 1.º p. por arriba) y otros 3 p. apretados, 1 p. cadeneta apretado en el 1.º p. apretado cogiendo el redondel y volver á la estrella. El borde de piquitos de la puntilla se hace



17. Cubierta de cama ó de carruaje con bordado á punto de espiga y pasado llano. Véase la cenefa, dibujo 19. Diseño de adorno: Supl., Recto, fig. 40.

18. Servilleta para té con bordado á punto de cruz. Modelo tipo: Supl., Verso, fig. 86.



19. Cenefa para la cubierta, dibujo 17. Bordado á punto de espiga y al pasado llano. Diseño de adorno: Supl., Recto, fig. 40.



Manga aldeana. Véase el dibujo 8.

en dos vueltas. 1.ª Vuelta: 1 p. apretado en el ángulo del cuadro, 5 p. por arriba, 1 p. apretado en el 2.º piquito y 9 p. por arriba, 1 p. apretado en el 4.º piquito de la figura de lazadas, otros 5 p. por arriba y se vuelve á la estrella. Se hará la segunda vuelta, que se compone de puntos apretados y piquitos, según el dibujo 14. Se formará el borde liso con puntos largos con doble hebra, puntos por arriba y puntos apretados que se siguen, conforme al dibujo 14. Se hará un entredós en armonía con la puntilla, haciendo el borde liso á los dos lados del adorno de cuadros y figuras de lazadas. La puntilla y el entredós formarán juntos un bello adorno para un tapete, véase el dibujo 16 del número del 1.º de Setiembre de 1889.

17 y 19. Cubierta para carruaje ó cuna, con bordado á punto de espiga y al pasado llano. — Diseño de adorno: Supl., Recto, fig. 40. — Nuestro modelo está bordado con torzal de seda encarnado sobre un fondo de franela blanca. Tiene 76 cent. de ancho y 104 cent. de largo incluso el borde de felpa encarnada de 5 cent. El dibujo 19 representa, en tamaño natural, la cenefa ó indica la ejecución á punto de espiga, al pasado y á punto de arena, este último no se emplea más que en el cáliz de algunas flores. La fig. 40 da el complemento y el ángulo del diseño, de suerte que se tendrá la mitad de la cenefa para los lados de lo largo del tapete (véase el dibujo 19). Para los lados trasversales sufrirá el diseño una pequeña modificación en medio, y es que la figura del centro vendrá á colocarse inmediatamente después del cuerno de la abundancia. Se adornará el fondo con hileras dobles de punto de espiga lazado, interrumpidas en los sitios en que cruzan, alternando con una florecita ó con 4 moscas pequeñas. Forro encarnado ó blanco de seda.

18. Servilleta para té, bordada á punto de cruz. — Modelo tipo: Supl., Verso, fig. 86. — La servilleta de tejido fino de Java, tiene 105 cent. de largo y 100 cent. de ancho, sin contar el fleco de 20 cent. que lo da la misma tela. El bordado es de algodón azul. La fig. 86 representa la cuarta parte de uno de los cuadros, que puestos uno junto á otro forman la cenefa. Se necesitan 3 para cada lado y uno para cada punta. Aquellas de nuestras lectoras que hayan adquirido ya cierta habilidad para hacer el macramé, sabrán hacer la franja anudada según nuestro dibujo. En el trascurso del año hemos dado modelos más sencillos unos y más complicados otros.

20 y 53. Sombrero redondo de fieltro adornado con plumas. — Los sombreros redondos de otoño se hacen tan bajos como los de verano. Solo para los sombreros de invierno sufrirá la moda un ligero cambio. La copa del sombrero de fieltro pardo oscuro de nuestro dibujo tiene 5 cent. por delante y 3 cent. por detrás. Está ribeteado con galón de reps y adornado con biesses de terciopelo y plumas de ave del paraíso pardas y amarillas.

21. Capota adornada con encajes. — El ala de esta capota de tul forma tres pliegues huecos sobrepuestos, adornados con azabaches y armados con un alambre que permite levantarlos en medio por delante. Rodea el ala hasta la copa una redecilla dorada; la copa está cubierta solamente con dos encajes de Chantilly de 12 cent. de ancho, dispuestos en pliegues y formando por delante dos hojas de 7 y 9 cent. de largo. Se pondrán en el sombrero dos lazos de cinta de terciopelo No 12 con bridas de lo mismo. Agujas de adorno en forma de trébol.



28. Vestido escotado para niño pequeño. Patrón y adorno bordado: Supl., Verso, No XII.

29. Paletó con capucha para niño de 3 á 4 años. Espalda del dibujo 32. Patrón: Supl., Verso, No XIII.

mucho. Nuestro modelo es de terciopelo azul antiguo, extendido en la copa, recogido en el ala, con lazo de cinta de terciopelo No 9, hecho debajo de un capricho de plumas de gallo, que concluye una especie de corona formada con plumas pequeñas también de gallo. Lazo de terciopelo por detrás.

24. Traje con cuerpo de faldeta. — Se tomará para este traje cretona pekinada gris claro y gris oscuro y cachemir gris oscuro. Un plegado rayado de 150 cent. de vuelo cubre el delantero. Por detrás un paño fruncido de igual ancho y plegados en el bajo de los lados. Los entrepaños de 65 cent. de ancho, con bolsillos sobrepuestos, son de cachemir oscuro. El cuerpo tiene faldetas pequeñas abiertas por detrás. Los delanteros están vueltos en forma de solapas. La pechera es de tela rayada. La presilla que une los delanteros sobre la pechera está cortada al mismo tiempo que el delantero. Cuello alto y cuello vuelto completan las solapas. Manga ceñida abrochada con botones y adornada con pespuntos. El forro del cuello vuelto es de seda crema.

25 y 36. Vestido blusa con canesú para niña de 5 á 7 años.

— Patrón: Supl., Recto, No V. — Se hace mucho esta clase de vestidos en seda floja. Este es de seda cruda para el dibujo 25 y de lanilla para el dibujo 36. Las fig. 32 y 33 dan el forro, que se cubrirá por arriba según la línea fina, con el canesú bordado (fig. 35) ligeramente fruncido en el borde inferior y ceñido en el escote con una jareta de cinta. Véanse los dibujos 25 y 36. En el diseño, fig. 34, se dan las medidas de la tela de encima cortada de una sola pieza. Se fruncirá por abajo y por arriba en 2 cent. dejando encima una cabecita de igual dimensión. Cartera interior y botones en la espalda; manga, fig. 36, adornada con un ahuecado que da la fig. 37, puesto con arreglo á los signos correspondientes. Vueltas bordadas en la manga, ceñida con una cinta. Se hace la primera falda de 150 cent. de vuelo; está cubierta con otra de 240 cent. puesta cayendo encima. Faja de cinta ancha de moaré.



20. Sombrero redondo de fieltro, adornado con plumas. Delantero del dibujo 53.

21. Capota adornada con encajes.



24. Traje con cuerpo de faldetas.

25. Vestido-blusa con canesú para niña de 5 á 7 años. Delantero del dibujo 36. Patrón: Supl., Recto, No V.



30. Bata. Véase la espalda: Supl., Verso, fig. 92.

22 y 23. Sombrero toca de terciopelo adornado con plumas. — Los sombreros tocas son muy graciosos con los peinados bajos. Esta forma de toca-capota, un poco prolongada por detrás, se llevará

y la línea fina de la tela de encima, plegada en el talle según cruz y punto, sin costura en medio. Se completa la espalda, bajando de *K* con una faldeta añadida de 25 cent. La presilla se cortará de tela doble. La línea fina en la fig. 45 indica el centro de los delanteros que cruzan cerrando en biés. Se completarán las solapas con el cuello vuelto, fig. 53, y se adaptará sobre *S*. La manga, fig. 51, está adornada con una lista de adorno, según la línea fina, y una vuelta abrochada con botones, fig. 52, puesta de *R* sobre *R*. Figuras y trencillas como adorno. La fig. 54 da el diseño de los recogidos, que dejan libre la falda por cada lado; *a*, da la mitad del delantal, fruncido en la cintura como el paño de detrás, *b* (véase el dibujo 27), que se completará con la parte *c*, plegada en canicón y puesta estrella sobre estrella.

28. Traje escotado para niño pequeño.

— Patrón y adorno bordado: Supl., Verso, No XII. — La fig. 71 da en tamaño natural el bordado de la falda hecha sobre céfiro, á cuadros azules y blancos con algodón azul. El bordado del cuerpo está hecho por el mismo modelo. El cuerpo se abrocha detrás de modo que no se vea, no está forrado. Se cortará según las fig. 65 y 67, se fruncirá tres veces por arriba y por abajo, según la línea fina, después se completará de

de *r* á *s* y de *t* á *w* con el canesú bordado, fig. 66 y 68. Se juntará luego de *r* á *s* y de *t* á *w* con la hombrera, fig. 69. La manga, fig. 70, fruncida y adornada con bordados será puesta *x* sobre *x*. Se sostendrán los ahuecados con cordoncitos de manera que puedan deshacerse para plancharle. Está hecha la falda de 170 cent. de vuelo, fruncida varias veces y colocada en el cuerpo con una lista bordada que forma cinturón.

29 y 32. Paletó con capucha para niño de 3 á 4 años.

— Patrón: Supl., Verso, No XIII. — La línea doble de la espalda indica una abertura cuyo borde interior se fruncirá, con tela que sobresale en medio de 7 á estrella, reduciendo á 12 cent. Están unidos los dos bordes con un biés respunteado de 1 1/2 cent. de ancho sobre el cual se pone una cartera de 5 cent. de ancho y 21 cent. de largo. Los delanteros, fig. 72, tienen dos hileras de botones de 18 á 19 para la solapa, fig. 78, y los completa la pechera, fig. 73, que se colocará debajo, según la línea fina de estrella a doble punto. Después de haber cerrado la capucha de 14 á 15, fig. 76, y de haberla forrado de seda se replugará el borde superior según el dobléz,



22 y 23. Sombrero toca de terciopelo adornado con plumas.



26 y 27. Traje para paseo y para viaje. Patrón: Supl., Verso, No VIII.

luego se pegará de 15 á 16 al paletó tomando el escote de 5 á 17 en el cuello alto, fig. 77. La fig. 75 da la manga, cortada en una pieza con la vuelta pequeña. Los bolsillos, puestos por debajo, tienen 13 cent. de largo. Se guarnecerán las aberturas con un vivo. Nuestro modelo, de paño blanco, puede hacerse de todos los colores que se quiera.

30. Bata. — Véase la espalda: Supl., Verso, fig. 92. — Muy fácil de hacer, este vestido es cuanto puede encontrarse de más cómodo para las mañanas. Es de lanilla cruzada rayada de azul y encarnado. Están cortados los delanteros en forma de vestido princesa, dejando 15 cent. más en el escote y en el hombro para el fruncido. También se deja un poco más largo por delante para el fruncido del pecho que figura canesú. La espalda es corta con paño ancho pegado fruncido sobre un rollo de algodón en rama. Volantito de 7 cent. por abajo. Adorno en lo alto de la manga, fruncida con cabeza y puño de 9 cent. en la boca-manga. Cuello derecho y cintas encarnadas No 16 formando un cinturón doble.

31. Traje con cuerpo abierto y faldetas haciendo carteras.

— Patrón y espalda: Supl., Recto, No I. — El contorno del patrón indica el sesgo, mientras que las líneas finas dan el cuerpo de vestido como usualmente. En las fig. 1 y 4 indican otras líneas la forma de la tela de encima, fruncida por arriba y en el talle, según los signos correspondientes. No se cerrarán



32. Paletó con capucha para niño de 3 á 4 años. Delantero del dibujo 29. Patrón: Supl., Verso, No XIII.

33 y 34. Abrigo con esclavina y canesú para niña de 2 á 4 años. Patrón del canesú: Supl., Recto, No VI.



31. Traje con cuerpo abierto y faldeto formando carteras. Patrón y espalda: Supl., Recto, No I.

Las costuras bajando, mas que hasta H, F, D y B. La fig. 7 da las solapas, puestas cruz y J sobre J, contorneando los delanteros. En lo alto de la manga estará la tela de encima fruncida, según la línea fina en la fig. 6 y adornada por abajo con un bullonado de crespón blanco con cinta por dentro. El diseño, fig. 5, representa el fichú de crespón, bordado de seda adecuada á la tela. Nuestro dibujo muestra este cuerpo de fular claro



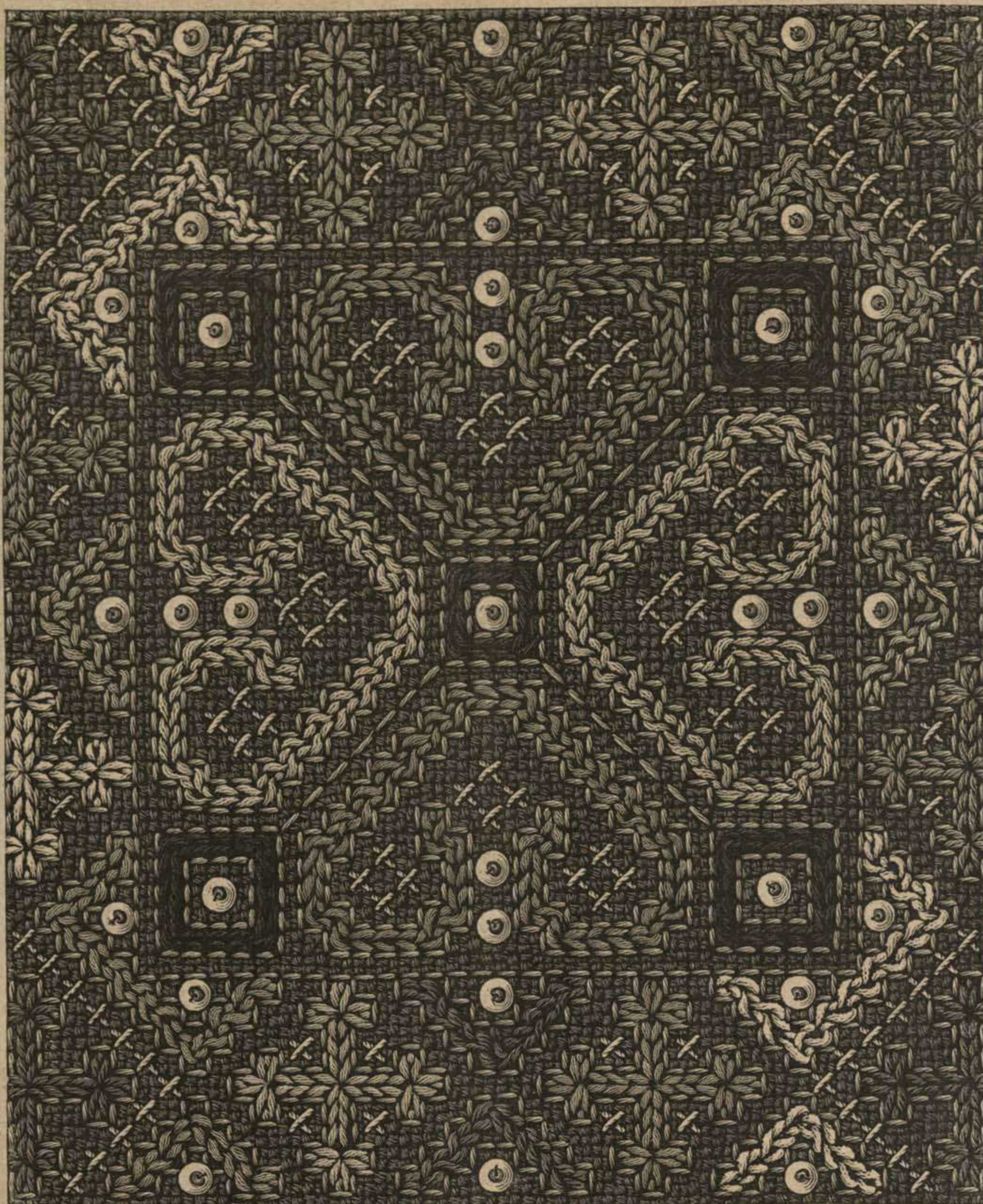
35. Abrigo con canesú y triple esclavina para niño de 6 á 8 años. Patrón y espalda: Supl., Recto, N.º IV.

con dibujos blancos, solapas y lazos más claros.

33 y 34. Abrigo con esclavina y canesú para niña de 2 á 4 años. —

Patrón del canesú: Supl., Recto, N.º VI. —

Presentamos un género nuevo de plegado redondo muy fino, que se hará con el auxilio de una varilla sobre la cual se planchará cada pliegue. La esclavina de nuestro modelo está plegada de este modo y pegada a un canesú redondo de tela doble cuyo patrón se verá en la fig. 38, tamaño natural. Está cubierta la pegadura con un biés estrecho. La esclavina tiene 28 cent. por delante, 29 cent. por detrás y 31 cent. en los hombros. Se necesitan 255 cent. de tela ligera, tiene de vuelo como 105 cent. por el borde inferior. Tómese el patrón del dibujo 26 del 1.º de Agosto para el cuerpo corto, que tiene 26 cent. de largo por delante, 27 cent. por detrás (véase también el dibujo 34). La falda fruncida de 135 cent. está recubierta con un volante de 180 cent. con un dobladillo de 5 cent. Adornan la manga estrecha unas vueltas de 6 cent.



37. Cuadro para la tolca, dibujo 39. Bordado ligero en cañamazo de Java. Véase también el dibujo 38.

con filetes rojizos. Servirá para forro un tejido más fino. El dibujo 37 representa en tamaño natural, el adorno de delante de los dos bolsillos; no habrá que hacer más que completar el ancho de la cenefa por los lados verticales. Se hará el bordado sobre cañamazo de lana oliva tramado de alambre de acero, con seda de Argel oliva claro (4 hebras), lana de color, hilillo de oro y lentejuelas. Se harán los contornos con seda á punto de rasgos



36. Vestido-blusa con canesú para niña de 5 á 7 años. Espalda del dibujo 25. Patrón: Supl., Recto, N.º V.

y se rellenarán á punto de cadeneta ó á punto de hoja. Los cinco cuadritos son verde oscuro; las figuras en forma de corazón son dos color rosa viejo y dos azul oscuro; los medios cuadros alternan en azul pálido y encarnado ladrillo; los triángulos en castaño y oliva claro, mientras que las cuatro figuras de los ángulos en el borde son de color castaño, las figuras en forma de cruz puestas encontradas son azul claro y oliva claro mediano, y las del lado, encarnado ladrillo y oliva claro. Se completará el bordado con un punto de cruz de hilillo de oro, que coja 4 hilos en cuadro y lentejuelas puestas con abalorios encarnados. Después de haberle forrado de seda y pegado á la parte de detrás á punto por encima se establecerá en el borde superior una carterá de ojales

hecha á punto de crochet. Para esto se tomará lana de Hamburgo de los colores del bordado y se montarán 8 puntos á lo ancho. Se pasarán á través de los ojales unas lazadas de cordón de 2 1/2 cent. de largo que forman el



38. Cenefa para el cuadro, dibujo 37, para adorno de tapetes etc.

35. Abrigo con canesú y triple esclavina para niña de 6 á 8 años. —

Patrón y espalda: Supl., Recto, N.º IV. —

De cheviota azul marino este abrigo tiene mucha gracia. Se cubrirán las costuras con bieses de raso encarnado. La fig. 31 da la espalda



39. Bolsa con bordado ligero. Véase el cuadro, dibujo 37.

cierre especial que hemos explicado en uno de nuestros números anteriores. Se rodean los bordes con un cordón grueso.

El dibujo 38 representa el cuadro con bordé más estrecho formando cenefa, que convenirá para adorno de tapete.

40 y 16. Traje con cuerpo blusa y cintura suiza para jovencita de 13 á

del abrigo sin la esclavina. El delantero con costadillo, fig. 23, y la espalda, fig. 25, se han de pegar fruncidos al canesú, fig. 24 y 26, según los signos correspondientes. Se fruncirán también en el talle entre las líneas finas y se pondrá un elástico debajo para sostener los pliegues. Se indica con líneas finas en la esclavina inferior la forma de las otras dos. Se ponen los bolsillos en las aberturas de 11 cent. de largos. Manga ancha fruncida, fig. 27, cogida con un puño de seda encarnada de x á z, fig. 28. Cuello alto, fig. 30, botones negros, cinturón y lazos de cinta azul, N.º 12.

37 á 39. Bolsa con bordado ligero. — Nuestro modelo, de un aspecto muy original, está hecho según una labor procedente de Suecia. Por detrás y en la junta de los dos bolsillos está formada por un rollo de lanilla, tejido gobelino de dos casas de 17 cent. de ancho y 60 cent. de largo. El fondo es azul rayado de blanco



40. Traje con cuerpo blusa y cintura suiza para jovencita de 13 á 15 años. Delantero de. dib. 16. Patrón: Supl., Recto, N.º II.



41. Traje con cuerpo cortó.



42. Cenefa para cubierta de sofá, de chimenea etc. Bordado guipur con felpilla. Véase también el dibujo 3. Diseño de adorno: Supl., Verso, fig. 84 y 85.

5 años. — Patrón: Supl., Recto, N.º II. — Las jóvenes que han llegado á que se llama edad ingrata, vestirán con mucha gracia este traje que se hará de lanilla de capricho adornado con moaré ó terciopelo. El fondo de falda de alpaca gris, tiene 180 cent. de vuelo, 90 cent. largo por delante y 95 cent. por detrás. Se pondrá abajo un volante de 25 cent. hecho. La fig. 16 da el diseño de los recogidos pegados á la cintura. Se cierra por detrás y se deja á la izquierda una abertura, según la línea doble. El borde superior estará fruncido apretado de 1 á 100 y de 400 á 490. En medio por delante, donde se marca con un doblez y 340, se fruncirá ligeramente y se plegará según cruz y punto. Los recogidos del lado se obtienen con el sesgo inferior de la tela. Se unirá primeramente el forro de la espalda del cuerpo, cortado por el contorno de la fig. 11, con el costadillo del forro, fig. 10. Luego se cubrirá con la tela de encima, en una sola pieza, fruncida según indica la línea fina en la fig. 11. Se cortarán los tres delanteros del forro según el contorno en la fig. 8. El delantero izquierdo cruza por debajo y no se guarnecerá con la tela de encima más que junto á la costura de debajo del brazo y al rededor de la sisa. Los otros dos delanteros se unen con una costura; se coloca la tela de debajo sin costura (después de haber hecho los pliegues de pecho) cortada según la línea fina en la fig. 8. El ancho de los fruncidos en el borde superior y en el talle está marcado con líneas finas. Se unen los dos delanteros y la espalda con el costadillo de delante, fig. 9. Botones por delante; el delantero que cruza por delante está sostenido con corchetes. La manga, fig. 12 (véase la línea fina), está fruncida por abajo, cogida de cruz á estrella en la vuelta, fig. 13, y fruncida, según la línea fina, en su contorno. La



41. Traje para excursiones por las montañas. Espalda del dibujo 46. Patrón: Supl., Verso, N.º XIV. Véanse para el chaleco los dibujos 5 y 7 del número del 1.º de Junio de 1889.



48. Galón bordado para adorno de vestidos etc.

Fig. 14 da el cuello derecho, la fig. 15 la mitad del cinturón liguero, ligeramente cosido á la falda. El cierre entrelazado es asegurado, se abrocha á la izquierda con corchetes sin que se vean, según la línea doble.

41. Traje con cuerpo corto. — Este ángulo es muy ventajoso para las personas delgadas. La tela de encima de los delanteros está fruncida en jareta desde la costura del hombro bajando en pliegues escalonados y ajustada al talle con pliegues verticales. Se abrocha el cuerpo por detrás. La manga es ancha y tiene un puño alto fruncido. Será precioso este cuerpo, hecho de tul negro sobre fondo de seda.

42 y 3. Cenefa para cubierta de sofá, tapete de chimenea etc. Bordado guipur con felpilla. — Diseño de adorno: Supl., Verso, fig. 84 y 85. — Esta labor, de un efecto verdaderamente brillante, está hecha sobre un fondo de reps de seda oro al estilo de los bordados venecianos, pero con un material más grueso. El dibujo representa parte de la labor en tamaño natural. Se formará el contorno con cordoncillo de algodón cogido con seda marrón.



43. Lazo para cuerpo de vestido.



44. Tabla pintada para el aparador, dibujo 45.



45. Aparador con pinturas. Véase la bandeja, dib. 44. Diseño de adorno: Supl., Recto, fig. 41.



50. Cofrecillo con esculpura en medias cañas de colores. Véase también el dibujo 51. Diseño de adorno: Supl., Recto, fig. 42 y 43.



51. A torno de tapa. Para el cofrecillo, dibujo 50. Esculpura en medias cañas de colores. Modelo tipo: Supl., Recto, fig. 42 y 43.



46. Traje para excursiones por las montañas. Delanteros del dibujo 47. Patrón: Supl., Verso, N.º XIV. Véanse para el patrón del chaleco los dibujos 5 y 7 del número del 1.º de Junio de 1889.

las pequeñas modificaciones para la dirección de la hoja siguiente lo mismo que para la del racimo etc. La fig. 85 da, cruz sobre cruz, el complemento de nuestro modelo.

43. Lazo para cuerpo de vestido. — Se hace este bonito adorno con crespón tomado en biés, formando una tira ancha atada en lazo con gracia. Están cogidas las caídas en un lazo de cinta de armura N.º 16. Se arroja ligeramente al rededor del crespón un trozo de cinta de 25 á 30 cent. para alcanzar al lazo principal.

44 y 45. Mesa de aparador. — Diseño de adorno: Supl., Recto, fig. 41. — Tres bambús de 80 cent. sostienen las tablas de la mesa. La fig. 41 indica el tamaño y da el diseño del adorno de la tabla de en medio. El dibujo 44 da un diseño del adorno de la tabla superior, que también servirá para la tabla inferior, según el dibujo 45. Están pintados los racimos y las flores con sus colores naturales. Antes de aplicar los colores hay que dar una mano de cera de pulimentar á las tablas y se frotarán con cepillo después de haberlas dejado secarse como cosa de una hora. Se repite esta operación cuando la pintura esté enteramente seca y no ha de olvidarse el ponerla un poco de secante. Se pinta el borde de las tablas del color de los bambús. Pompones y borlas por adorno.

46 y 47. Traje para excursiones por las montañas.

— Patrón: Supl., Recto, N.º XIV. Véanse para el patrón del chaleco los dibujos 5 y 7 del número del 1.º de Junio de 1889. — Aunque está ya muy adelantada la estación, contestamos á los pedidos de numerosas suscriptoras, dándolas un traje para excursión que siempre es de moda. Se hace de cheviota fuerte á cuadros ó lisa con adorno de cabritilla marrón. Se completa con el corsé, dibujo 6, el pantalón, dibujo 7, y polainas y zapatos fuertes. La fig. 80 da las medidas para la falda corta, que sirve de enagua y se pone por separado. La falda de encima, véase el diseño, fig. 81, se levanta á cada lado, estrella sobre estrella, con corchetes fuertes cubiertos con una tapa de cuero abrochada con botones. Esta segunda falda cuyas costuras están vueltas, está adornado á cada lado de la orilla, con la tira de cuero de 10 cent. de ancho, que ribetea también la enagua. El bolsillo marcado sobre a, rodeado de otra tira de cuero de 5 cent. va puesto al revés. Los paños de detrás caen seguidos, según el dibujo 47. Se cortará el chaleco por el patrón indicado, se podrá reemplazar con una blusa durante la estancia



49. Traje con falda recogida. Delantero del dibujo 2. Patrón: Supl., Recto, N.º VII.

Se formarán al mismo tiempo que el contorno las cintillas que adornan el borde y el enlace de guipur que une las figuras del diseño. Están bordadas estas últimas con felpilla de seda á punto de espiga, punto de parada, punto entrelazado y puntos ligeros. Recomendamos que se haya este relleno antes de contornear para evitar que se enganche la felpilla en el cordón de oro. Los tallos y las hojas son de felpilla plana de dos tonos oliva, los racimos de felpilla rizada mas fina, alternando tres tonos cobre y tres tonos lila. Después de concluido el bordado se cortará con cuidado la tela por debajo del fondo guipur á todo lo largo de los contornos. El modelo tiene 95 cent. de largo, pero se podrá fácilmente aumentar ó disminuir este largo. El diseño, fig. 84, puesto sobre estrella y punto en el dibujo 3, completa la cenefa hasta que vuelve el diseño, marcado con un doble punto en la fig. 84. No se volverá en sentido opuesto el diseño, sino que se establecerá de nuevo sirviéndose del dibujo 42. Obsérvense

en la posada. El diseño, fig. 79, da la forma de la chaquetita forrada de seda que se hará sirviéndose del patrón en tamaño natural, N.º XI. Están guarnecidos todos los bordes del chaleco y de la chaquetita con tiras de cuero de 2½ cent. de ancho. Cuello alto de 5 cent. y vueltas de cuero de 12 cent. en las mangas. Sombrero de fieltro ó de tela adecuado al traje, ala de cuero y tira de lo mismo al redor de la copa, sostenida con una hebilla.

48. Galón bordado para adorno de vestidos. — Nuestro modelo, representado en la mitad de su tamaño, está bordado á máquina, más las personas que tienen costumbre de bordar, sabrán hacer este galón con bordado llano ligero sobre fondo de paño. Los arabescos de nuestro modelo son de seda cobre, el diseño griego de oro, acero y plata. Se usarán mucho estos galones para adornos de vestidos, chalecos, sombreros y abrigos.

50 y 51. Cofrecillo, escultura en medio caña, pintada de colores. — Diseño de adorno: Supl., Recto, fig. 42 y 43. — Nuestro modelo es una imitación muy interesante de las obras góticas de los siglos XVII y XVIII. Descansa el cofre sobre unos pies torneados que corresponden á los listones barnizados de negro, es de madera de plátano y tiene 17 cent. de alto, 31 cent. de

largo y 19 cent.

de ancho. El dibujo 51 da una buena mitad de una de las figuras redondas de la tapa y la cenefa estrecha que forma el borde por todas partes. La fig. 43 representa la cenefa que le adorna por delante y por detrás, mientras que para los lados no se hace uso más que de la mitad; la fig. 42 da la cuarta parte de las rosetas con ángulo dispuestas entremedias.

Colgadura para paredes.

Se formará fácilmente, según el dibujo 50, la segunda figura de la tapa un poco más grande, si no se prefiere hacer iguales ambas con arreglo al dibujo 51. Después de haber concluido la escultura, que conocen ya nuestras lectoras, se pintarán los diversos campos al óleo. Todos los contornos son dorados, se usará el color claro para las partes salientes. Alternan dos tonos de verde en las cenefas estrechas y encarnado y naranja con verde y oro en la cenefa ancha de en medio y en las de los lados. Las rosetas son de dos matices azul, oro y blanco. Las cintas que las juntan, negro y oro, y por último las otras rosetas de tres matices rosa y naranja. El cofrecillo está forrado de terciopelo azul pálido.

52. Sombrero redondo adornado con alas de ave. — Este sombrero es de galón trenzado de dos tonos de color parduzco imitando paja. La copa tiene 5 cent. de alto y el ala 13 cent. de ancho, forrada de gasa plegada del color del sombrero. Lazos de cinta maiz N.º 22 y alas de ave matizadas por adorno.

54 y 55. Hebillas para cinturón. — El uso de cinturones de todos altos ha puesto de nuevo en favor las bonitas hebillas algún tanto abandonadas desde hace algunos años. Se considera como poco cosa el valor del metal, el valor artístico es el que entra en cuenta en esta clase de joyas. La hebilla, dibujo 54, es de acero oxidado adornado con plaquitas de cobre de un efecto muy brillante. Esta hebilla es muy grande y conviene á las personas esbeltas. La hebilla, dibujo 55, adelgaza el talle con su forma sesgada.

56. Traje adornado de encajes. — Espalda: Supl., Recto, fig. 44. — Este traje es de gran distinción y conviene para alivio de luto. Es una mezcla muy bien combinada



52. Sombrero redondo adornado con alas.



55. Hebilla de bronce para cinturón.

54. Hebilla de acero para cinturón.



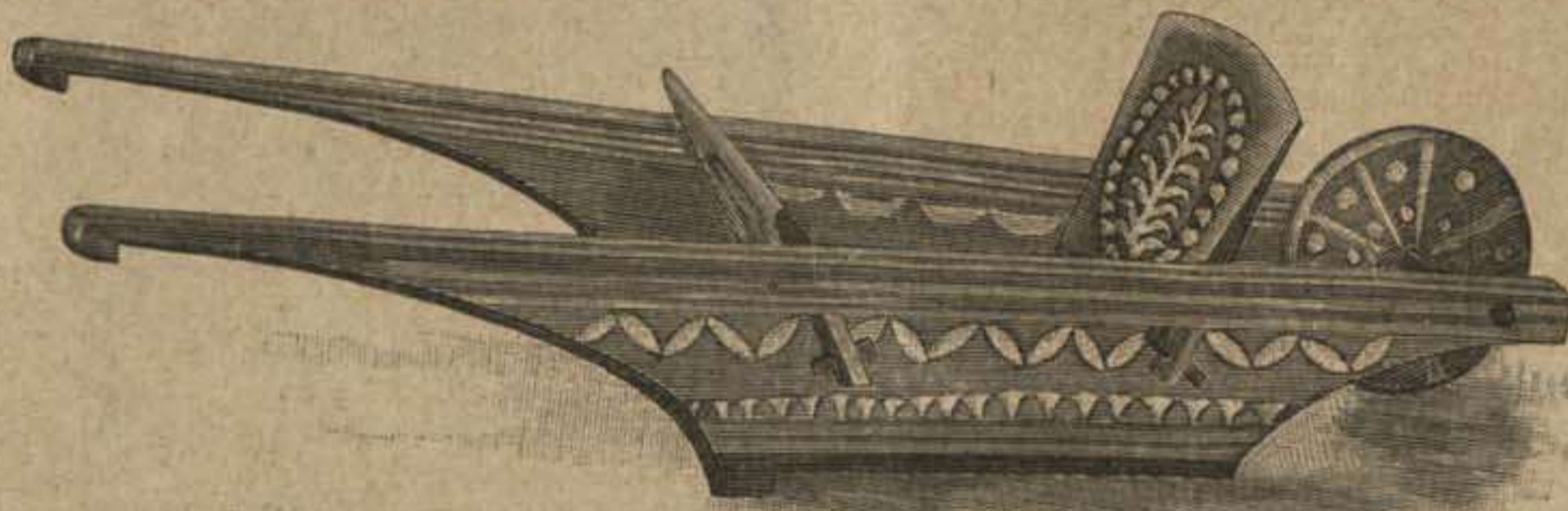
53. Sombrero redondo de fieltro adornado con plumas. Espalda del dibujo 20.

viene á adaptarse cruz sobre cruz y estrella sobre estrella. Forma chaquetilla en el pecho y está adornada por abajo con encaje. La espalda corta, c, forma una especie de capucha, se completa con un paño de encaje de 105 cent. de largo y 150 cent. de ancho con faja atada que cubre la pegadura. Manga de cinta y encaje y cuello alto de encaje plegado, dispuesto sobre un ahuecado pequeño fruncido debajo.

60 y 13. Traje con cuerpo de cinturón. — Este traje gustará mucho á nuestras suscriptoras. Es de cachemir nutria con seda adecuada rayada de blanco, encarnado y verde. Se compone el delantal de un paño de seda con listas de cachemir de 20 cent. á cada lado, guarnecidas con tiras de seda sobre 12 cent. Abren por detrás sobre el fondo de falda de seda rayada, dos paños de cachemir, el primero, de 105 cent. de largo y 74 cent. de ancho, está plegado en la cintura. El segundo, de 90 cent. de ancho y 136 cent. de largo, está forrado de seda en los bordes y dispuesto arriba en dos caídas cogidas con una presilla, mientras que lo demás cae seguido. El cuerpo entra en la falda. El cinturón está cubierto de seda y se abrocha á un lado. El delantero y la espalda son de seda rayada, puesta lisa, completos con cachemir plegado. La manga es hueca, ajustada en la muñeca con un puño alto de seda abrochado con botones.



56. Traje adornado con encajes. Espalda: Supl., Recto, fig. 44. 57. Traje con cuerpo chaquetilla y manga doble.



58. Carretilla. Madera tostada con escultura estriada. Diseño de adorno: Supl., Verso, fig. 87 á 91. de seda gris y entredós de encaje negro de 12 cent. de ancho. El delantero de la falda tiene 140 cent. de ancho; se compone de listas de seda y de encaje á 8 cent. de distancia unas de otras. Los paños de detrás son de seda y caen seguidos, tienen 160 cent. de vuelo. Se abrocha el cuerpo bajo la parte que hace chal, formado con cuatro entredós cosidos juntos y cogidos en las costuras del hombro. Manga de seda, hueca, con puño de encaje y faja ancha de cinta negra de capricho atada por detrás.

57. Traje con cuerpo chaquetilla y manga doble. — Señalamos esta manga muy caprichosa por su forma cuadrada y abierta de modo que cubra á medias la manga hueca de debajo ceñida en la muñeca con un puño. Este traje es de cachemir blanco. El cuerpo, las mangas de encima y el cinturón son de seda de China verde caña con galón de oro. Lista de seda y galón de oro por adorno en la falda de encima, abierta sobre otra de debajo. Pechera en blusa en los delanteros ceñidos del cuerpo.

58. Carretilla. Madera tostada con escultura estriada. — Diseño de adorno: Supl., Verso, fig. 87 á 91. — Se hallarán en todos los comercios de juguetes estas carretillas de madera blanca, las que adornadas de la manera que se indica, servirán para hacer un regalo muy agradable á los niños, ó bien para un adorno original (véase la viñeta en la punta izquierda de la página). Para dar á la madera el tono oscuro, se pondrán las piezas sueltas de la carretilla desarmada sobre una llama fuerte de espíritu de vino ó de madera. Luego se calcarán los diseños en las diversas piezas según los de las fig. 87 á 91 (fig. 91 para la rueda, fig. 87 para la tabla de detrás, fig. 88 para delante y fig. 89 y 90 para el adorno de dentro y de fuera de las tablas de los lados) y se cortarán á plano con un raspador pequeño. Concluida la escultura se dejarán los dibujos en blanco ó se oscurecerán otra vez como antes hemos dicho. Los diseños que damos se pueden hacer también con pintura tostada sobre fondo blanco.

59. Abrigo de encaje. — Patrón y delantero: Supl., Verso, N.º XV. — Este abrigo, muy de moda en estos momentos, es por sí solo un traje. Se compone de tejido encaje de seda, de encaje adecuado de 12 cent. de ancho y de cinta de rep. N.º 22 sobre fondo de seda negra. a, del diseño, da el ferro para el delantero y el costadillo que cubrirá de tejido encaje fruncido de 60 cent. de ancho bajando hasta la línea fina. La parte, b, compuesta de cinta y encaje sobre un fondo de tul aderezado



60. Traje con cuerpo de cinturón. Delantero de dibujo 13.



59. Abrigo elegante de encaje. Patrón y delantero: Supl., Verso, N.º XV.

Adjunto á este número publicamos un suplemento de 15 patrones y diversos dibujos de adorno.



Pl. 802.

LA ESTACIÓN

Traje de sociedad. Falda plegada, pechera y mangas anchas de crespón; corpiño y cola de surá con listas de terciopelo. Cuello ancho de punto de Venecia. La parte de arriba ajustada

con cintas de terciopelo. Medio cinturón y banda de surá.

Traje de cachemir para el interior. Falda plegada con enrejado de terciopelo de cada lado.

Delantero y espalda del corpiño igualmente plegados. Canesú, puños y medio cinturón de terciopelo.



Pl. 801.

LA ESTACIÓN

Traje de playa de lana encarnada con bandas tejidas de color más claro. Falda recta; túnica forma levita, abriéndose por delante, con

faldones largos y puntiagudos, formando acanastillado recogido. Corpiño abrochándose de lado, adornado con pliegues y cenefa. Manga con

bullonado. Sombrero de encaje negro con alas recogidas, adornado con flores.