



Nº 18

Sale el 1.º y el 16 de cada mes.

16 de Setiembre de 1889

Se publica en trece idiomas diferentes.

Año VI

EDICIÓN ECONÓMICA:

24 números con 2000 grabados en negro, 12 hojas de patrones trazados conteniendo 200 modelos de tamaño natural y 400 dibujos para bordados y labores á la aguja.

Precio de suscripción:

Tres meses ptas 3.50; Seis meses ptas 6.75; Un año ptas 13.

Franco de porte en toda España.

Un número suelto sin hoja de patrones trazados vale 65 cts.

Un número suelto con hoja de patrones trazados vale 75 cts.

LAS SUSCRIPCIONES

se hacen en la

LIBRERÍA GUTENBERG EN MADRID

Príncipe 14

y en todas las librerías.

Para la redacción dirigirse al Sr Dn Indalecio Manjon Gonzalez - 7 rue Papillon, Paris.

EDICIÓN DE LUJO:

24 números con 36 figurines iluminados, 12 suplementos extraordinarios (trajes elegantísimos, alta novedad y bordados iluminados) y además con el mismo texto y patrones, que la edición económica.

Precio de suscripción:

Tres meses ptas 5.75; Seis meses ptas 11; Un año ptas 21.

Franco de porte en toda España.

Un número con hoja de patrones y dos figurines iluminados vale 1 pta 15.

Un número sin hoja de patrones, con dos figurines iluminados vale 1 pta 05.

Crónica de la moda.

En efecto, no se ven más que guirnalda montantes sobre raso y piel de seda, lazos de cinta sobre terciopelo rizado,

de vestido. Otras sedas están bordadas de cada lado con todos los matices; es, en verdad muy curioso, y los vestidos color de sol y de luna de Peau d'Áne están ya muy lejos, pues en la época en que los Lionenses solo trabajaban para las reinas y la corte, jamás llegaron á obtener una tan grande y completa perfección.

añadiremos á lo dicho, que un vestido de estos maravillosos tejidos, no cuesta mucho más que un hermoso vestido de seda, porque se necesita menos tela y que, con la combinación de estos adornos tejidos ó bordados, una puede prescindir de toda clase de guarnición.

¿Y que decir de los crespones bordados, de las muselinas de seda, preparadas para la estación de los bailes? Pero ya hablaremos de ellas en su debido tiempo. En este momento se preparan los vestidos para fines de otoño. Entre ellos indicamos una novedad, que está al alcance de todas nuestras lectoras.

Es un trajecito, para los días que haga mal tiempo, de paño color claro de corteza de árbol, guarnecido en los bajos de la falda y al rededor de la chaquetilla con piel batanada en relieve. El mismo estilo se confecciona para caza con adorno de piel lisa. Como es sabido de todas, basta una esponjita algo humedecida para limpiar esta guarnición de cuero. Otra clase de cuero ó mejor dicho piel recortada y aplicada sobre un transparente produce también un efecto encantador. Posteriormente y con relación á otro objeto nos hemos ocupado de esta guarnición. Y si hablamos hoy de ello es porque las guarniciones de cuero están á la moda y están destinadas á obtener grande éxito en el próximo invierno. Para acompañar los vestidos prácticos, de que se trata arriba, las tocas de paño con borde de cuero y alas á lo Mercurio son las más naturales y oportunas. Se llevará nuevamente la toca baja, bien colocada sobre la frente y acompañando perfectamente la cabeza.

También se llevará mucho azul sobre los sombreros, no azul confuso ó oscuro, tal cual se ve desde hace tanto tiempo acá, sino celeste puro y muy claro. Algunos sombreros para teatro, con alas anchas, adornados con encaje fino de Valenciennes, con el casco cubierto de lazos de terciopelo celeste, son arrebatadores y merecen nuestra completa aprobación. Citemos, como capota, una guirnalda de racimos grandes de uvas tintas, muy gordas, colocados sobre un cerquillo, sin más casco que algunas hojas reunidas todas en el medio en forma de corona.

Matilde C. de Gonzalez.



1. Traje con blusa solapada.

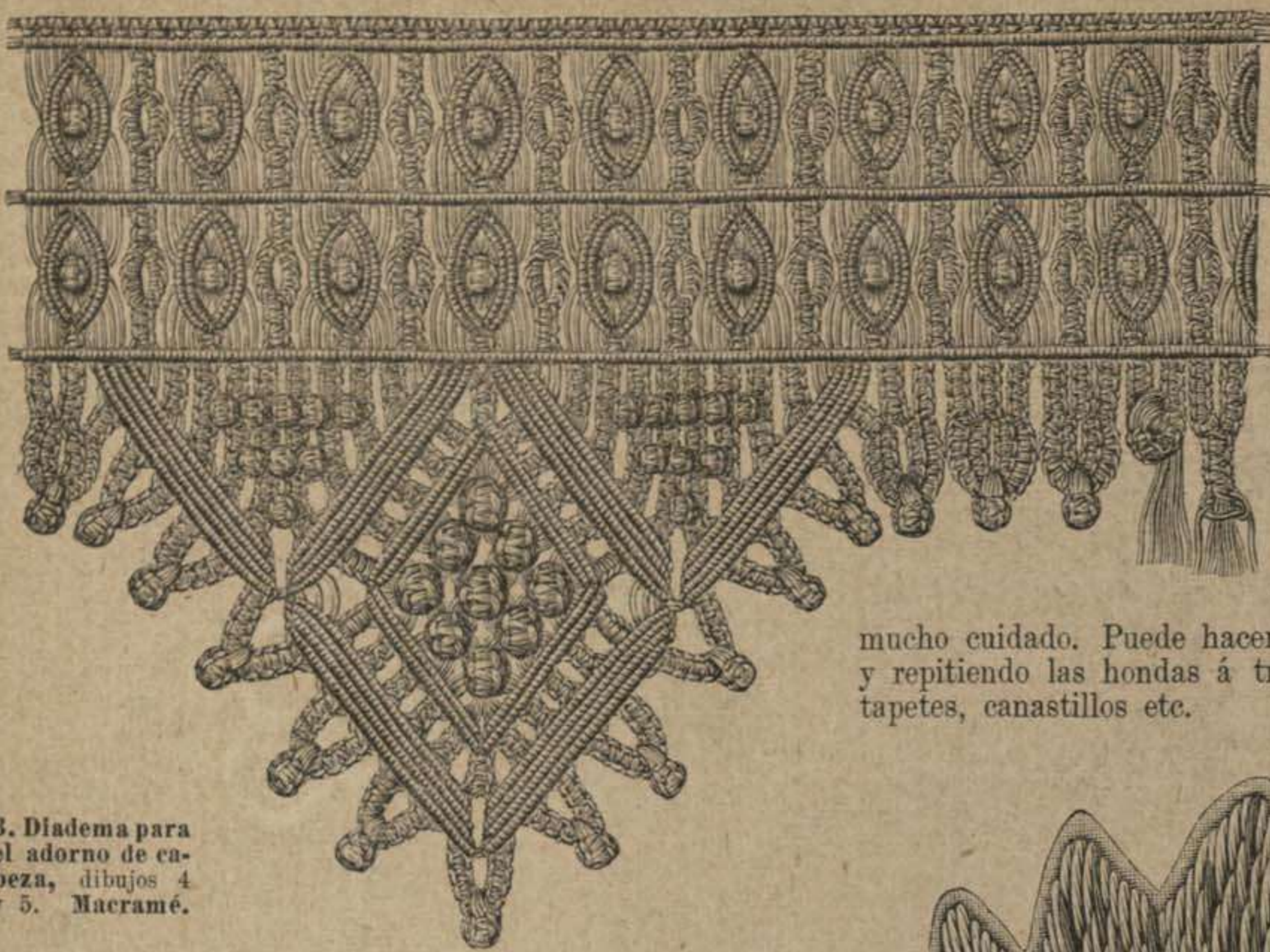
2. Traje con cola medio larga para señora de cierta edad. Delantero del dibujo 48. Véase, para el patrón el dibujo 43.

pequin, cada listado poniendo á lo menos 25 cent., cintas de terciopelo oscuro sobre faya clara imitando toda una guarnición

reunidas todas en el medio en forma de corona. Paris.

En las primeras casas de costura, se nota ya grande animación y empiezan á ocuparse con asiduidad de los modelos de otoño, precursores de los modelos de invierno. Anteriormente hemos hablado de los abrigos para los cuales no habrá ningún cambio notable, las novedades que se preparan no siendo de un gusto aceptable. Las levitas ó gabanes, casacas, ropones y visitas del año pasado, podrán servir perfectamente, con solo encogerlas en el sitio en que se encuentran el ahuecador ó polizón. No sucede lo mismo con las formas de vestidos. La lucha es aférrima entre las modistas de gran fama. Algunas quisieran imponer á sus parroquianas los vestidos con apañados recogidos y sobrecargados de adornos, mientras que otras, al contrario, solo precizan los vestidos sencillos y rectos tal cual pueden verlos en la Estación. Es casi seguro que el estilo liso, salvo los bordados de toda clase, prevalezca, así como la cola pequeñita que será el complemento indispensable de un traje algo lujoso. Para la calle, y sobretudo para el invierno, continuará llevándose el vestido á raso del suelo. Nótese que los vestidos se confeccionan muy ajustados y angostos, hasta cuando el delantero esta ligeramente recogido, es preciso asegurar los costados de la falda, ó asegurar el delantero y, en este caso, hacer una costura en medio del delantero. Esto se emplea mucho para los vestidos confeccionados por los sastres, estilo inglés, de un aspecto muy estrecho y sin garbo, confesémoslo, con su falda plegada al cuerpo, indicando solamente un ligero movimiento de las caderas y sus dos plieguecitos insignificantes, rectos y muy secos por detrás. Y sin embargo, hay señoras que así, con este vestido, tienen un aire de distinción notable. Los vestidos estrechos, ó poco recogidos, exigen tejidos que tengan cierta consistencia, y por eso se llevará aún el paño, mucho popelín y raso, tramado de lana y seda sin contar el hermoso cachemir y los tejidos de grano abultado. Como alta novedad, se preparan tejidos con dibujos, cuya descripción exacta nos sería casi imposible darla. Nuestros grabados reemplazarán la pluma y completarán nuestras explicaciones.

Lo que acabamos de decir se aplica igualmente á las lanas. Las sedas no se dejan sobrepasar en la corriente de la moda, al contrario. Diríase que las fábricas de Lyon quieren ser gratas á las señoras modistas, evitándoles el trabajo más difícil: las combinaciones de las guarniciones.



3. Diadema para el adorno de cabeza, dibujos 4 y 5. Macramé.

1. Traje con blusa solapada.

— Este bonito vestido, que puede usarse lo mismo para visitas y paseo que para dentro de casa, gustará á las personas sencillas y elegantes. La falda de debajo es de lana ó paño blanco, con galón también blanco, bordado de oro, por abajo. El mismo galón por cinturón y al rededor del escote del cuerpo blusa, que entra bajo la falda. Este cuerpo, lo mismo que los recogidos, es de lana gris pichón. Es muy gracioso por la forma del escote y el modo con que cruza, sin pliegues de pecho y cogido en el forro con algunas puntadas. Los recogidos, más cortos por los lados, dejan descubierta la falda. Tienen por detrás y por delante el largo de la falda y caen en pliegues seguidos. La manga hueca, gris, está cogida con un puño alto blanco abrochado muy ceñido con botones. Lazos de cinta de falla blanca.

2, 43 y 48. Traje con cola medio larga para señora de cierta edad. — Véase para el patron el dibujo 43. — Servirá este bello traje para bodas ó para comidas. Las telas y adornos, así como la hechura son de gran elegancia. Nuestro

modelo es de piel de seda azul acaro, con bordados en relieve de seda negra.

Adorno delantero un plegado de seda azul. La gran sobrefalda con cola está cortada según el diseño 43. El sombreado de la espalda y de los delanteros indica el adorno. Están cortados los costadillos según *b* y *c*, sobre el largo de un cuerpo con faldetas, mientras que *d* y *e* están cortados en una pieza con la cola. El vuelo de los paños, forrados de seda, forma pliegues, dispuestos por debajo (véase la espalda, dibujo 48). Lo demás cae seguido y cubre el fondo de la falda. Cuello alto sesgado y manga con bastante hombro y vueltas bordadas.

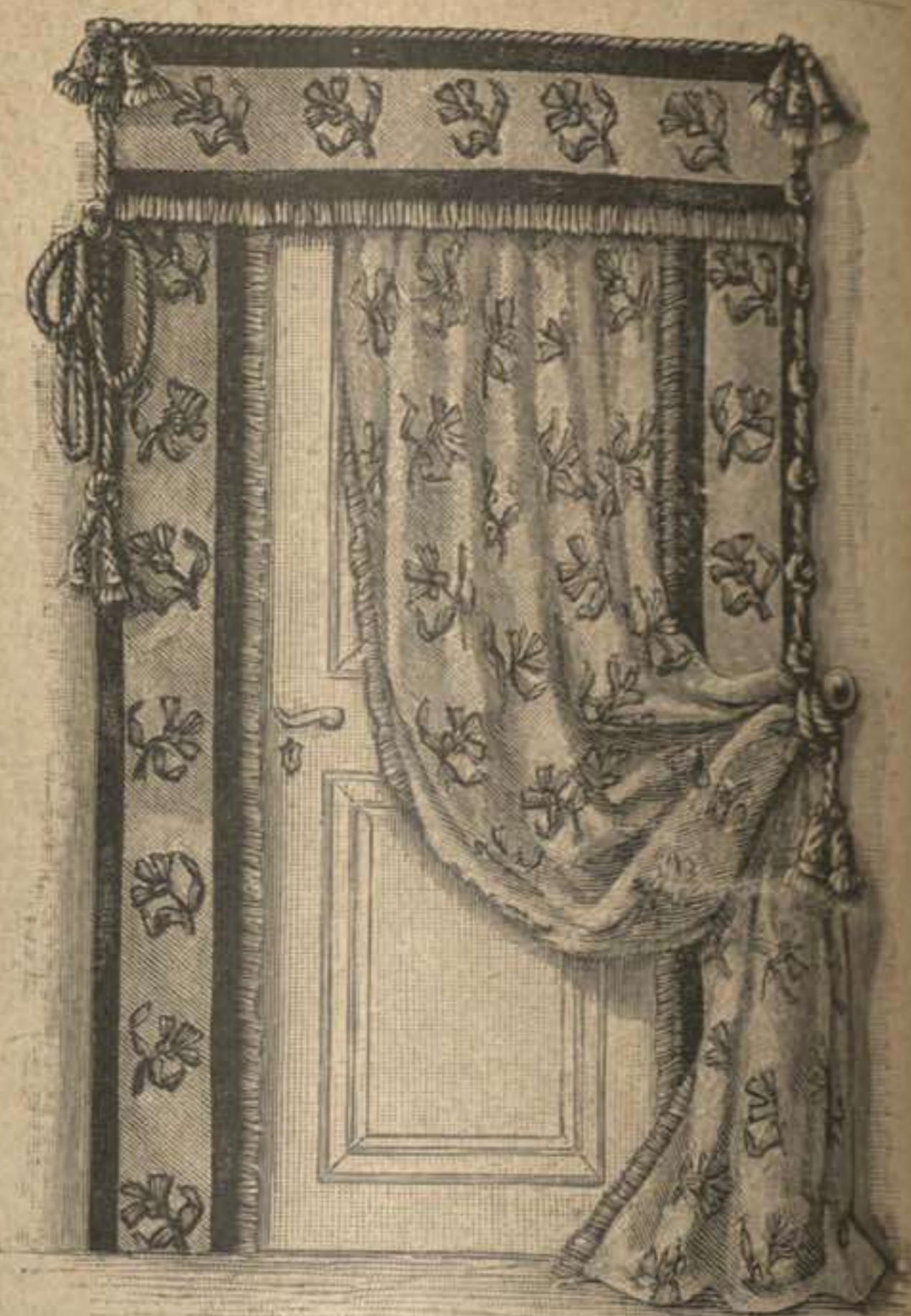
3 á 5. Adorno de cabeza hecho



4 y 5. Adorno para la cabeza, hecho con cinta y diadema en macramé. Véase el macramé, dibujo 3.

de cinta con diadema macramé. — Está armado este adorno con una forma de tul engomado, con casco y borde. Tiene este 37 cent. de largo y de 4 á 7 cent. de ancho. Se dejará una cabecita para sostener los pliegues redondos de la cinta, puestos con regularidad sobre este borde. Las puntas de la cinta cruzan encima de la cabeza y dan estos pliegues redondos. Se coserán en punta en los ángulos y se pondrá un lazo mariposa encima del adorno hecho con hojas de 8 y 14 cent. de largo. La cinta es rayada de dos matices de amarillo. La diadema en macramé, de seda amarillo oro, se da en tamaño natural en el dibujo 3. Se compone de dobles nudos chatos, de cáscaras de guisantes formadas con nudos dobles, de nudos festón y barretas de nudos. Se cortan los hilos después de haberlos sujetado con mucho cuidado. Puede hacerse esta bonita labor con cualquier otro material, y repitiendo las hondas á trechos se tendrá un rico galón para adorno de tapetes, canastillos etc.

6. Disposición para cortina de puerta. — Conviene nuestra disposición para una puerta sencilla. La orla, estilo Enrique II, es de muy buen efecto porque agranda la puerta, en apariencia, ya que no en realidad. Todas lectoras querrán ejecutar



6. Disposición para el tapiz de puerta. Véase el dibujo 7.

esta hermosa cortina de puerta, de frisa mordorada con aplicación de flores, bordadas en tela, cuyo modelo da el dibujo 7. Están puestas estas flores á distancias regulares sobre el fondo con una trenquilla de oro. Las tiras que adornan la lista y los lados son de felpa mas oscura. Se completará con franjas más pequeñas, borlas y cordones gruesos anudados.

7. Rama de flores á pasado llano.

— Este modelo es de un efecto muy rico aplicado sobre paño, felpa, reps, frisa ó terciopelo, para cortina, tapiques de puertas, cojines, tapetes, cortinillas y demás. Se trabajará según el dibujo 7, al pasado llano. Se calcará el diseño sobre un lienzo grueso

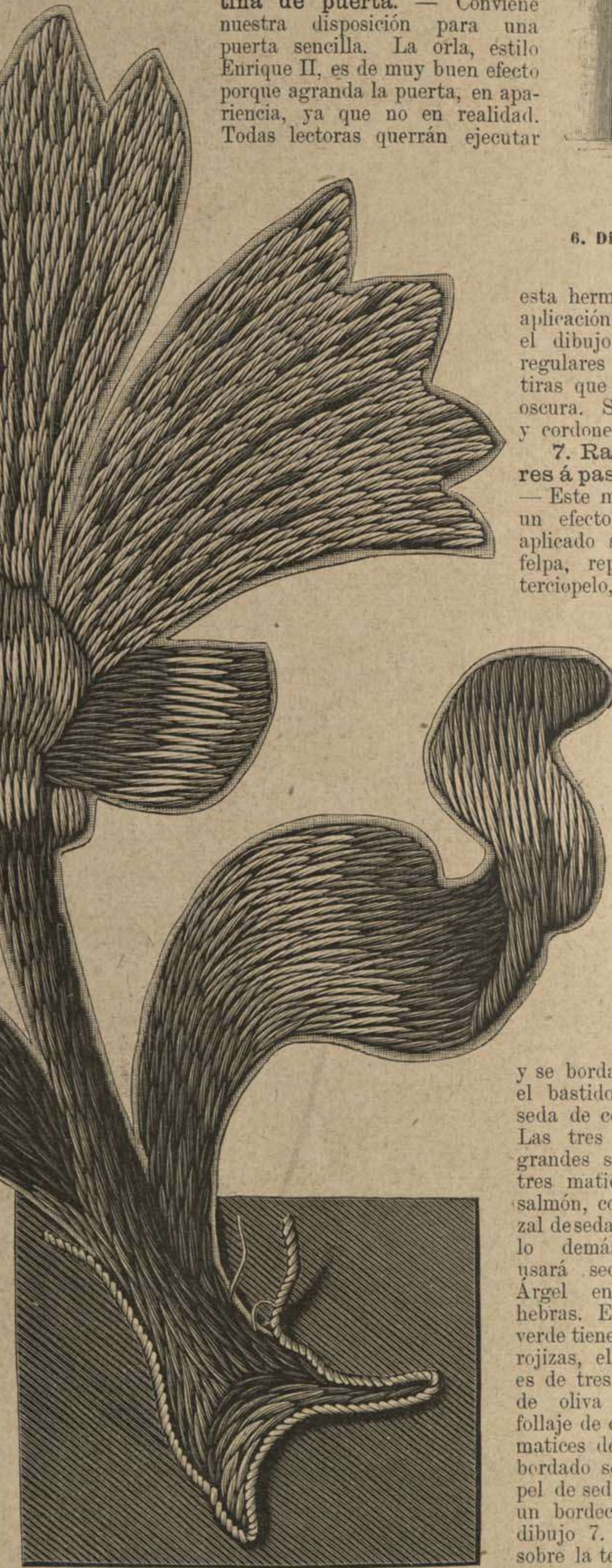
y se bordará en el bastidor con seda de colores. Las tres hojas grandes son de tres matices de salmón, con torzal de seda. Para lo demás se usará seda de Argel en dos hebras. El cáliz verde tiene hojas rojizas, el tallo es de tres tonos de oliva y el follaje de cuatro matices de verde. Concluido el bordado se pega debajo un papel de seda y se recorta dejando un bordecito de tela, véase el dibujo 7. Se pega cada flor sobre la tela que se quiere adornar y se sujeta con una trenquilla dorada cosida en el borde de tela que se ha reservado con este objeto, como se ve en el dibujo 7.

9. Adorno para escote. — Con los vestidos abiertos en punta prestará este adorno verdaderos servicios. Se tomará una tira de crespón ó de muselina de seda que se pegará en 55 cent. de largo y 30 cent. de ancho, luego se completa con un lazo como indica el dibujo.

10 y 11. Cenefa. Bordado en tela con fondo relleno para adorno de tapete ó de lencería. — Se repite el diseño pronto y



8. Traje con cuerpo corto cerrado por detrás. Delantero del dibujo 21.



7. Rama de flores al pasado llano, empleado para el tapiz, dibujo 6.



10. Cenefa. Bordado en tela con fondo relleno para adorno de tapetes, servilletas etc. Véase la ejecución, dibujo 11.



9. Adorno para escote.



11. Ejecución del contorno (punto de cadeneta abrazado) para la cenefa, dibujo 10.

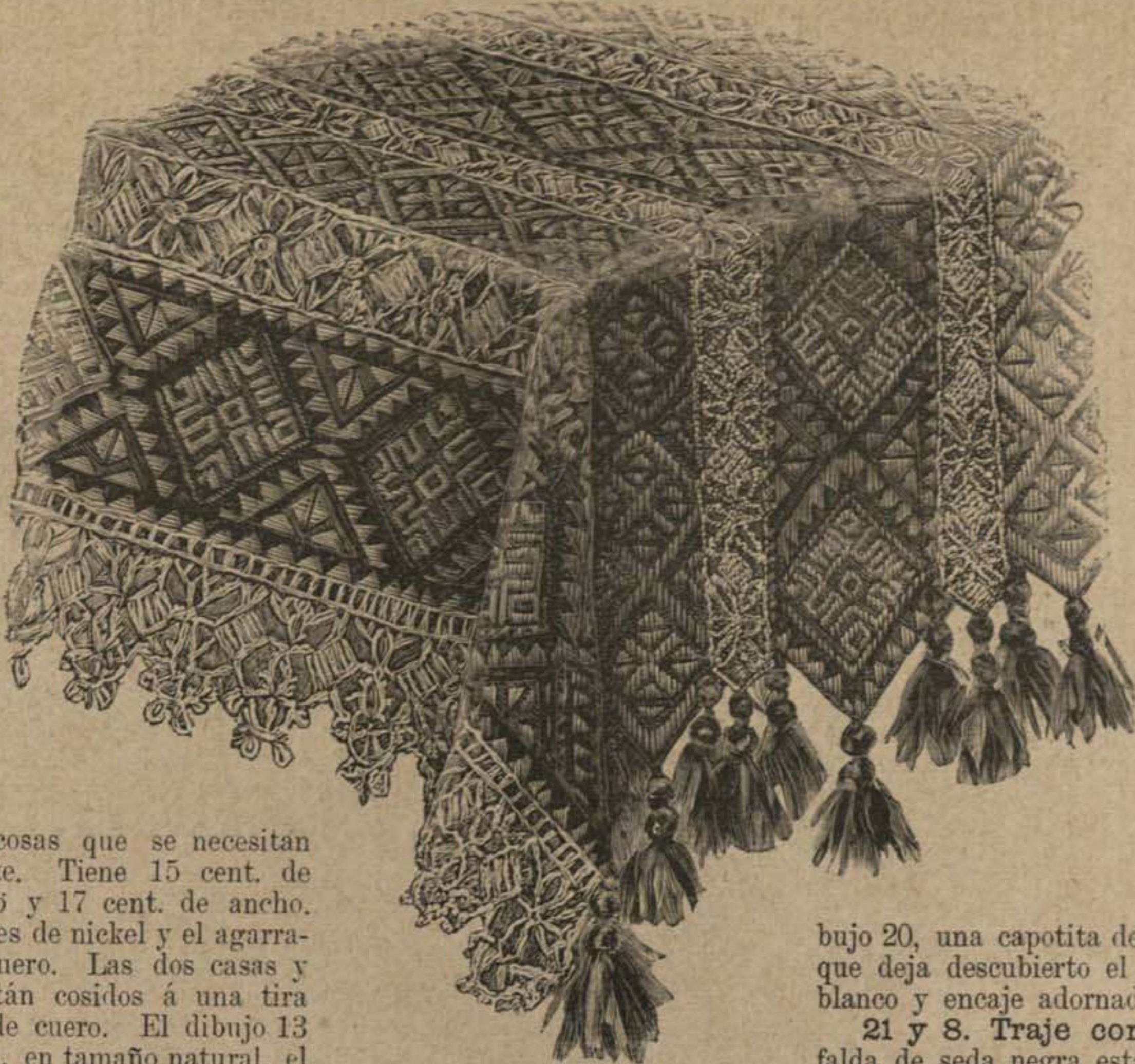
se forma el ángulo con el espejo de Penélope. Según el uso á que haya de dedicarse, así se hará con seda ó con hilo para el fondo ó todo él con algodón de buen tinte. El dibujo 11 muestra la ejecución del contorno compuesto de un punto de cadeneta con otro segundo punto arrollado. El fondo está relleno con puntos largos de espiga apretados. Los contornos son blancos y los rellenos azules. Empleada esta cenefa para adorno se completará muy bien con una blonda gruesa ó con puntilla á punto de crochet.

12 y 13. Saquito, cuero recortado con pintura.

— Este pequeño objeto es indispensable para las salidas que hay que hacer en la ciudad ó para las visitas en el campo, para llevar las cosas que se necesitan usualmente. Tiene 15 cent. de alto, y 16 y 17 cent. de ancho. El cierre es de nickel y el agarradero de cuero. Las dos casas y fuelles están cosidos á una tira estrecha de cuero. El dibujo 13 representa, en tamaño natural, el cuero ligeramente recortado y adornado con pintura. Una parte de los arabescos es plana, solo se realzará un poco la vuelta del follaje



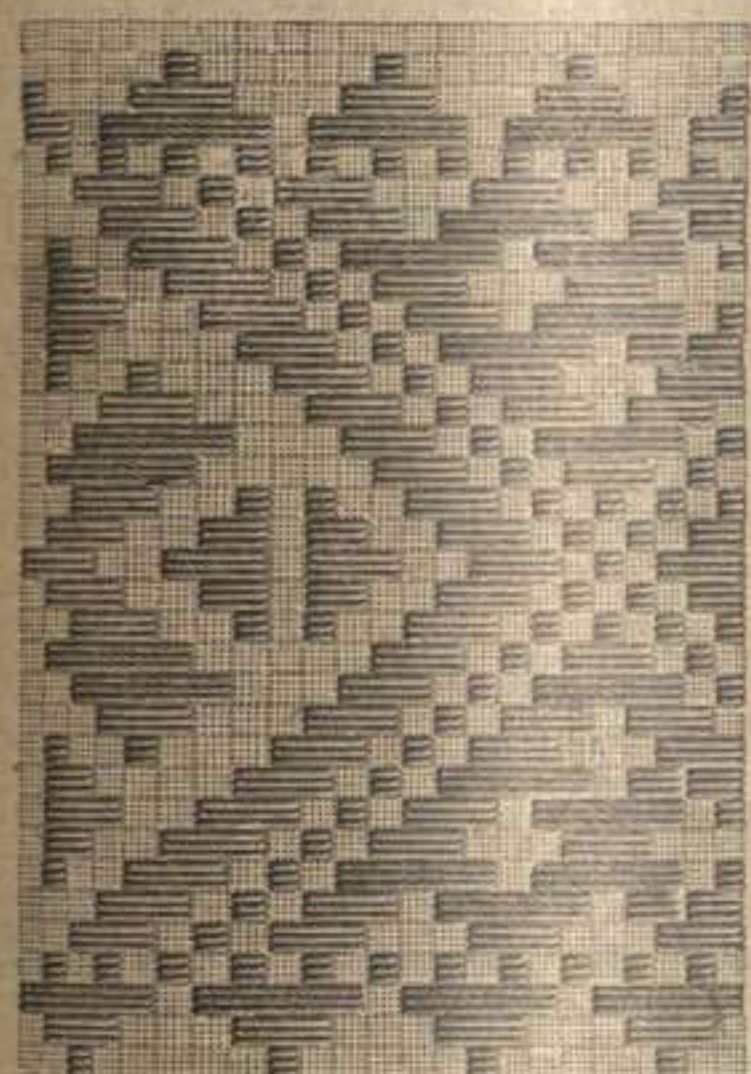
12. Saquito. Cuero recortado con pintura. Véase el dibujo 13.



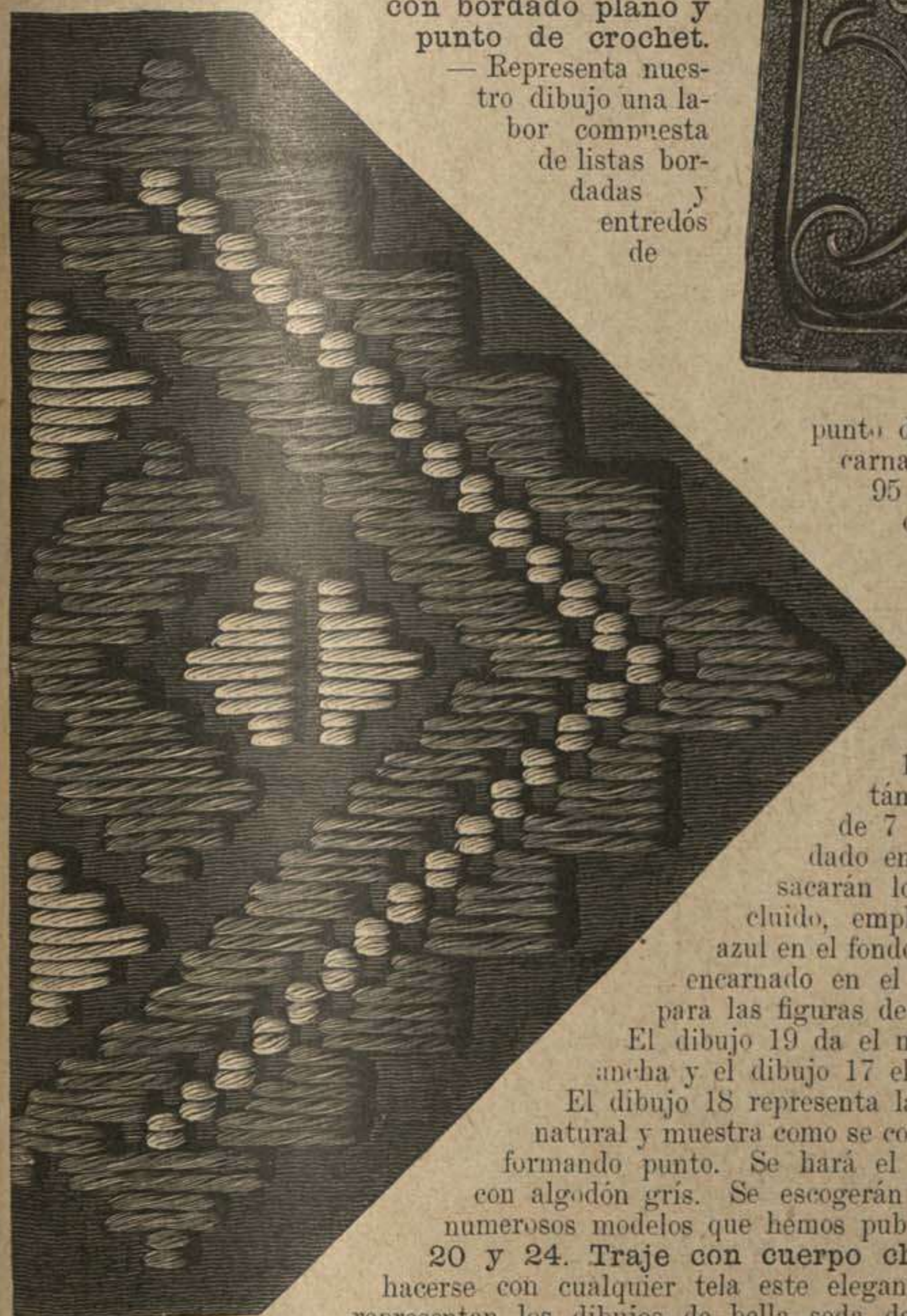
16. Tapete con bordado plano y punto de crochet. Véanse los modelos tipos, dibujos 17 y 19, y el bordado, dibujo 18.

inferior. Después de haber hecho el trabajo como hemos explicado en los números del 1.º de Marzo y 1.º de Junio de 1889, se pintará al óleo el ramo de florecillas y se barnizará. Los contornos de los arabescos y las luces en las flores blancas se pintan con bronce dorado. Puede verse lo que hemos dicho en el número del 1.º de Julio, dibujo 22, sobre la diferencia entre el dorado fino y el falso.

14 y 15. Cuellos marinos para jovencitos. — Los grandes cuellos marinos son siempre de moda, y este año quizás más que el pasado. Se hacen dobles,



17. Modelo tipo para la cenefa estrecha del tapete, dibujo 16. Véase también el bordado, dibujo 18.



18. Bordado plano para el tapete, dib. 16. Véanse los modelos tipos, dibujos 17 y 19.

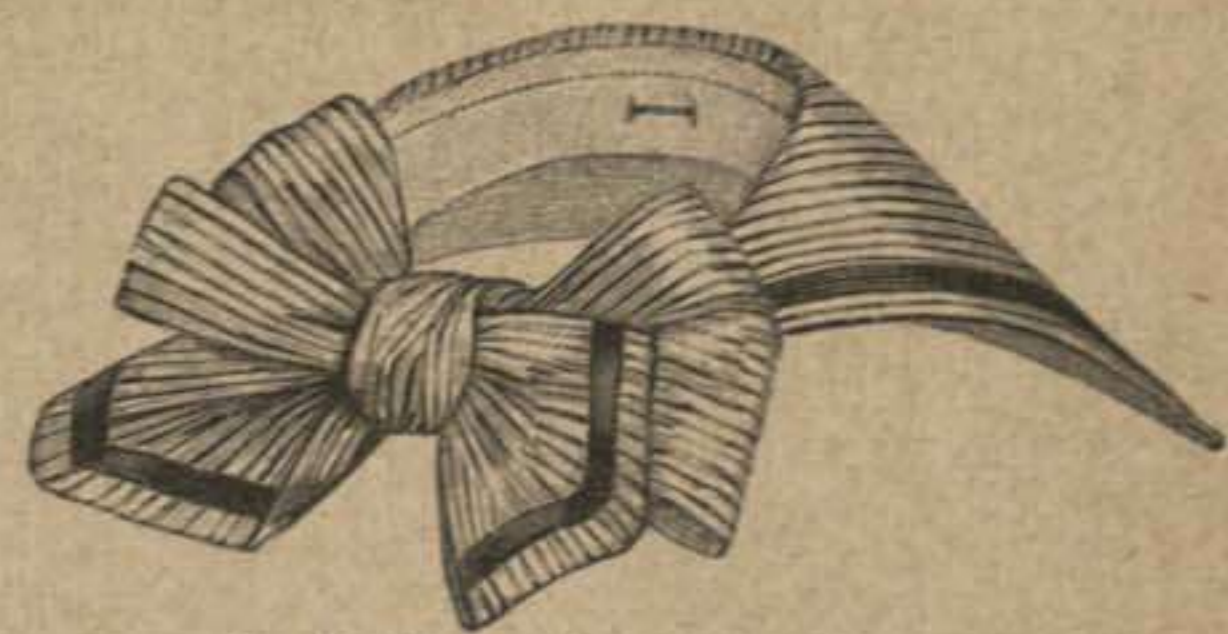
16 á 19. Tapete con bordado plano y punto de crochet.

— Representa nuestro dibujo una labor compuesta de listas bordadas y entredós de

punto de crochet con forro encarnado. El tapete tiene 95 cent. de largo y 1 m. de ancho. Alternan unas listas de tela cruzada encarnada como el forro con otras azules. Las listas encarnadas tienen 17 cent. de ancho y las azules 10 cent. solamente. Están separadas con entredós de 7 cent. Se hará el bordado en cañamazo, del que se sacarán los hilos una vez concluido, empleando algodón grueso azul en el fondo encarnado, y algodón encarnado en el fondo azul, con bayo para las figuras de en medio de las listas. El dibujo 19 da el modelo de la lista mas ancha y el dibujo 17 el de la más estrecha. El dibujo 18 representa la ejecución en tamaño natural y muestra como se concluye la lista estrecha formando punto. Se hará el entredós y la puntilla con algodón gris. Se escogerán los diseños entre los numerosos modelos que hemos publicado.

20 y 24. Traje con cuerpo chaquetilla. — Puede hacerse con cualquier tela este elegante traje. Es como le representan los dibujos de bella seda de Lyon con ramajes y rayas. La falda corta y seguida está adornada con un volante coronado con un rizado de encaje. Se corta primero el forro, que se cubrirá con muselina de seda, color de marfil, plegada finamente,

con un puño delo mismo para el escote, de 4 cent. Botones chatos y muy pequeños abrochados con cartera interior



11. Cuello marino adornado con bieses, para jovencito.



15. Cuello marino con pechera, para jovencito.

oculta bajo el forro y los pliegues que no dejan ver el cierre. Cuando esté preparado el camisolín se pondrá la tela de encima, escotada en punta de corazón por detrás y redondeada por delante. Véase el dibujo 24 para los cortes de la faldeta por detrás. El encaje que adorna los delanteros y el escote se ha de disponer con arreglo á los dibujos 20 y 24. Completa el traje, di-

bujo 20, una capotita de tul y flores, formando diadema que deja descubierto el pelo, y una sombrilla de moaré blanco y encaje adornado con flores.

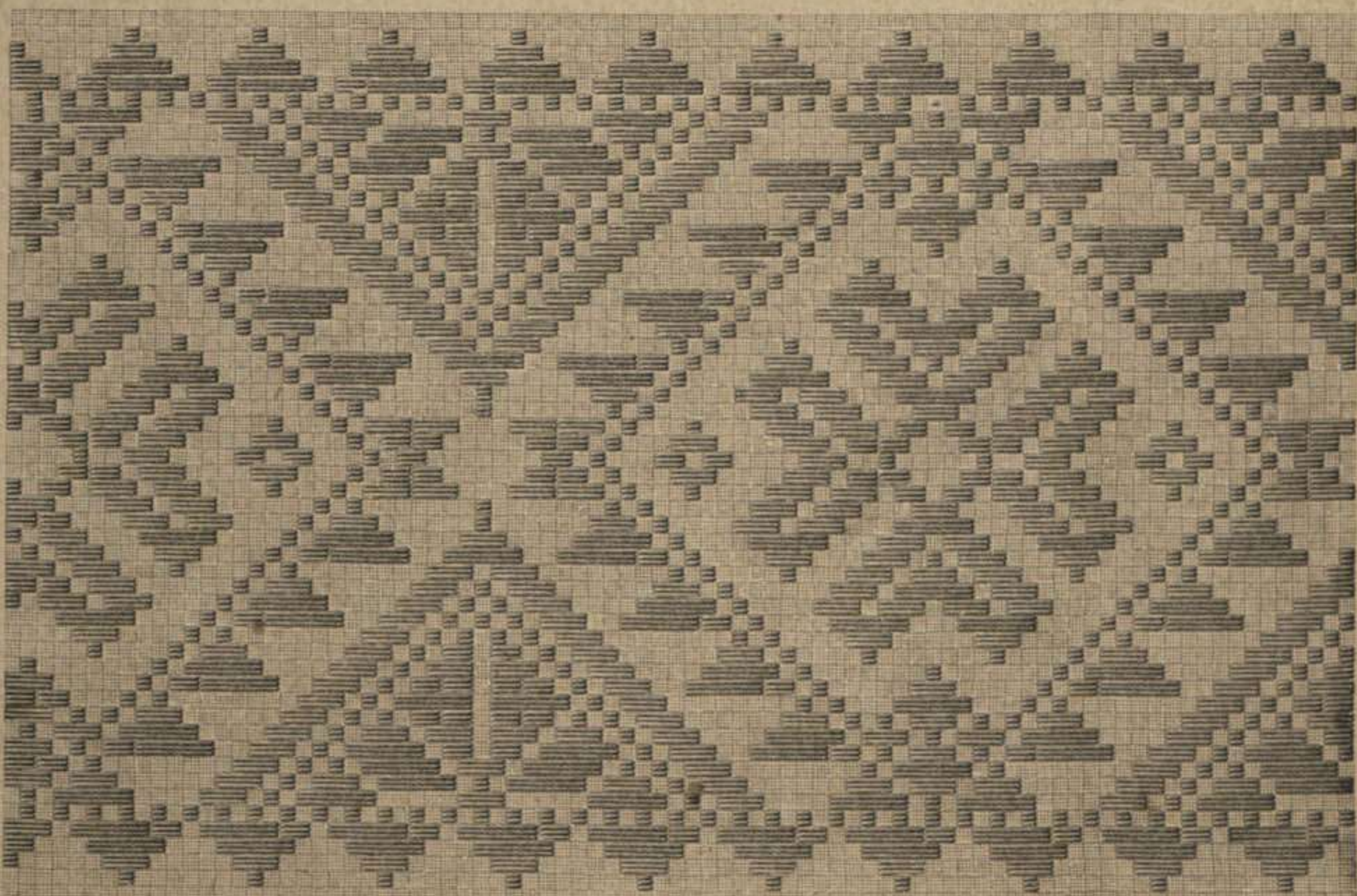
21 y 8. Traje con cuerpo corto abrochado por detrás. — El fondo de falda de seda negra está cubierto con tres volantes de tul con disposición, adornados con plegados de 9 cent. con tres hileras de cinta cometa encima. El primer volante tiene 55 cent. de ancho, el segundo 83 cent. y el tercero 65 cent., comprendido el plegado. Estos volantes puestos por delante y á los lados, están ligeramente recogidos

bajo dobles paños de tul de 75 cent. de ancho (véase el dibujo 8), fruncidos por arriba, cayendo sobre la falda, cubierta ya por detrás con tul, y mezclándose con el cinturón de cinta que rodea el talle. Se abrocha el cuerpo por la espalda de modo que no se vea. Está cubierto de tul plegado y adornado con plegados de tul guarnecidos con cinta. La manga, hueca, está ceñida dos veces con cinta cometa y los delanteros de tul plegados cogidos en una gran hebilla. Damos la descripción con cinta cometa en los bordes, más nuestro modelo tiene cada plegado guarnecido con un punto de adorno gris. Puede hacerse este punto de todos los matices y se dará aún mayor elegancia al cuerpo añadiendo una faja larga de cinta adecuada N.º 100.

22 y 23. Traje con falda plegada. — Este modelo, muy sencillo, está cubierto con lanilla inglesa fina, plegada en acordeón. El corpiño, dispuesto



13. Cuero recortado con pintura para el saquito, dibujo 12.



19. Modelo tipo para la cenefa ancha del tapete, dibujo 16. Véanse también los dibujos 17 y 18.

sobre el cuerpo del vestido, sube hasta los hombros y rodea en la espalda un plegado muy estrecho semejante al de la falda, acabando en un lazo de cinta. Las mangas muy anchas por arriba, se ajustan en el codo y se abrochan con tres botoncitos dorados. El dibujo 22 da el modelo en lanilla oscura, con sombrero negro adornado con plumas. El corpiño es de bordado fino para los dos vestidos.

25. Traje de otoño. — De seda tornasol malva y negro, con adornos de terciopelo negro recortado y cinturón flexible y ancho de crespón de China negro. El cuerpo fruncido y recogido delante por un lado es liso por el otro y entra en la falda. Mangas huecas con puño alto



20. Traje con cuerpo chaquetilla. Delantero del dibujo 24.

21. Traje con cuerpo corto, cerrado por detrás. Delantero del dibujo 8. 22 y 23. Traje con falda plegada.

abrochado con botones. Lazos de crespón de China en forma de madroños cierran el cinturón alto. Sombrero tonkinés adornado con madroños de crespón malva y negro.

26 y 62. Traje con sobrefalda de entrepaños. — En esta disposición se encuentra una manera muy buena de emplear las telas con cenefas, que se pondrán sobre la falda y la sobrefalda según los dibujos 26 y 62. Se cortarán los costadillos en todo su largo. La espalda es corta con faldeta, de modo que deje descubierta la falda por detrás. Los delanteros del cuerpo forman una abertura en punta y se cruzan bajo un cinturón de 5 cent. de ancho. Sombrero adornado con flores y hojas.

27. Blusa larga de crespón de China. — Falda de falla blanca adornada con cinta también blanca. Blusa de crespón de China crema, cortada toda en una pieza, por un patrón de blusa común, que se prolongará cuanto sea menester para darla el largo necesario y se levantará en las caderas con algunas puntadas. Franja de seda y felpilla por abajo y canesú de tul griego por detrás y por delante sirviendo de jareta para cintas cometa. Igual adorno en las mangas, medio largas y huecas formando lazos pequeños calados. Cinturón corto de falla. Se abrocha la blusa por detrás. Haremos observar que esta hechura de blusa larga se hace tanto y tal vez más que la blusa corta cuando se emplean telas que se recogen bien sin hacer bulto, tales como el crespón de China.

28. Traje adornado con listas tirolesas para juegos y excursiones. — Para los trajes de excursiones se deja la mayor latitud a la imaginación y uno de los atractivos de esta clase de vestidos es la originalidad. El dibujo 28 representa un traje de franela fresa y blanca con listas tirolesas. El fondo de falda está adornado con un gran volante en los lados que sube hasta el talle y otro volante pequeño por delante y por detrás que aparenta ser continuación del grande. La sobrefalda con cenefas tirolesas, está aplicada sobre estos volantes, ligeramente en biés por un lado, derecha por el otro y formando delantal. Por detrás caen los paños seguidos hasta abajo. Está todo adornado con cenefas. Blusa flotante abrochada a un lado con pechera fruncida y hueca de muselina de lana blanca, adornada como la sobrefalda. Se cortarán las piezas muy anchas para que queden libres los movimientos. Las mangas son cortas y huecas, ceñidas al codo con un puño. Mitones largos ó guantes de hilo de Escocia y sombrero de paja con el casco de tela recogida.

29. Traje con corpiño. — Siendo la estación de otoño la más preferida para carreras de caballos, caza y demás diversiones de esta clase, será agradable á nuestras lectoras el encontrar bonitos modelos destinados á la vida de movimiento al aire libre. Según la temperatura, se harán de telas de hilo ó algodón ó de lana mas ó menos tupida.



24. Traje con cuerpo chaquetilla. Espalda del dib. 20. 25. Traje de otoño, adornado con listas tirolesas para juegos y excursiones. 29. Traje con corpiño para juegos y carreras de caballos.



La falda del modelo, dibujo 29, está cubierta con tres volantes dentados y respunteados con una lista dentada por el borde. Camisa a lo aldeana, con jarreta en el escote y cinta de seda. Corpiño adornado con cinta y mangas huecas, con bolsa como las mangas de aldeana, para facilitar el movimiento de los brazos.

30. Traje mariner. — De tejido jersey es muy flexible y cómodo este traje. Está puesta la falda gris sobre un delantero de jersey crema, adornado como la blusa con trencilla labrada de lana gris sobre blanco y blanca sobre gris. Blusa flotante, abierta sobre una pechera y abrochada con mucha gracia en el hombro. Manga hueca con puño abrochado con botones.

31. Traje de recreo para niña. — Se hace este vestido, imitación de traje japonés, con un retazo al hilo de tela japonesa. Se abrocha con botones el vestido hasta el talle donde se ciñe con un cordón. Por abajo y por las mangas está recortado formando puntas cuadradas.

32 y 34. Traje con doble falda para remar. — Este modelo sienta bien y es cómodo. Se compone de una primera falda de cachemir azul, rodeada de una lista tirolesa encarnada y de otra segunda falda de cachemir gris, fruncida en la cintura, que se forrará de cachemir azul hasta las rodillas y se replegará para remar. El forro aunque ceñido se dejará muy holgado. Se ajustarán con este forro las costuras de la blusa. Se abrocha esta con botones por delante. Adorna el escote en punta, un fichú de muselina y encaje; mangas anchas con puños y lazos y cinturón de cinta de moaré azul. Es indispensable el sombrero quitasol; es de piqué blanco con ala ancha y un bavolet plegado.

33. Traje con cuerpo de color, para pescar. — Nada hay más cómodo que este traje, compuesto de una falda impermeable de seda gris y de un jersey azul abrochado a un lado. Trencilla labrada blanca en el cuerpo y en los puños de las mangas, cuyos pliegues se respuntearán hasta el codo. Se rellenará la abertura cuadrada del delantero con un fichú de muselina almidonada. Bolsita de cuero, polainas de water-proof y sombrero de cerda.

35. Traje de recreo para niño. — Se hará de tela que pueda lavarse. Nuestro modelo es de lienzo gris. Se compone de un calzón corto hueco, entrelazado en la rodilla y de una blusa. Cuello solapa de rasete azul, faja con fleco de lana azul, medias azules y zapatos de lienzo.

36. Traje de tul plegado. — Todo el tul con que se ha hecho este traje se ha plegado antes muy fino. La falda tiene varios fruncidos en el talle sobre el fondo de falda de seda. El cuerpo está puesto sobre seda en forro fuerte y los delanteros cruzados entran en un corpiño con bordado suizo, contorneado con otro bordado ligero dentado, muy en favor en estos momentos. Igual adorno en las mangas cortas en forma de campanas.

37 y 38. Vestido para niña. — Falda de 40 cent. de largo y 2 m. de vuelo, adornada con tres pliegues de 2 cent. de ancho sobre un volante bordado de 10 cent. El delantero del cuerpo tiene unos 25 cent. de largo y 55 cent. de ancho. Forma cuatro grupos de pliegues á 4 cent. de distancia unos de otros. Se pondrán en estos intervalos tres golpes de bordados. El de en medio tiene 16 cent. y los de los lados 11 cent. La espalda tiene 30 cent.



26. Traje con sobrefalda de entrepaños. 27. Blusa larga de crespón de China. 28. Traje mariner para juegos de caballos. 29. Delantero del dib. 30. Traje con doble falda para remar. 31. Traje de recreo para niña. 32. Delantero del dibujo 34. 33. Traje con cuerpo de color para pescar. 34. Traje con doble falda para remar. Espalda del dibujo 32. 35. Traje de recreo para niño. 36. Traje de tul plegado.

de largo y un ancho de 25 cent. ya hecha. Pliegues pequeños figurando un canesú, pero sin intervalos de bordado. Los delanteros quedan lisos en 9 cent. junto á las costuras de debajo del brazo. A partir de esta distancia se harán dos fruncidos. Cuello bordado y presillas de entredós para sostener la faja, puestas en las costuras de los lados. Vueltas en las mangas de 18 cent. de ancho cubiertas con entredós. Se abrocha el vestido por detrás con botones de nácar.

El dibujo 37 representa el vestido de abrillantado ó nansouk blanco con bordado inglés y cinturón de seda, y el dibujo 38 le muestra de céfiro azul guarnecido del mismo género rayado más oscuro.

seda felodiz é hilaza crespá. Para estos detalles hay que tomar el revés por el derecho. Primero se harán las estrellas y las hojas pequeñas, cuya ejecución indica el dibujo 47. Se montan 7 puntos por arriba para cada hoja. Al volver se salta la última, se hace medio punto largo, 4 puntos largos, 1 medio punto largo, 8 hojas semejantes trabajadas del mismo modo forman las estrellas. adornadas en medio con una rueda. Después de haber formado con la trenchilla lacet-medallón los cuadros para las estrellas (sujétese el lacet con puntadas invisibles en los puntos en que cruza) se enlazarán estas últimas del modo siguiente: hágase en un medallón: * 1 p. apretado, 3 p. por arriba, 1 p. cadeneta en la punta de una hojita de la estrella, 3 p. por arriba, 1 p. apretado en el medallón; para llegar al medallón siguiente; háganse 5 p. por arriba y en el primero 1 p. largo con dos hebras tiradas y después se vuelve á la señal. Continuando el encaje hácia el borde de piquitos, hágase para la 1ª vuelta



37 y 38. Vestido-blusa para niña.

39 y 41. Vestido

con solapas para la mañana. — Es de franela blanca con solapas de seda lila y tiene mucha gracia. Está forrado de muselina de lana. Las solapas tienen 9 cent. de ancho y 2 cent. por abajo. La espalda fruncida está cogida en un canesú liso y con fruncido de jareta en el talle, mientras que los delanteros ligeramente fruncidos forman pechera y vienen á pasar en la cinta que sirve de cinturón. Cuello y vueltas de las mangas de seda.

40. Vestido para la mañana con delanteros chaquetilla. — Se hallará el patrón en el número del 1.º de Mayo, dibujo 43, y se cortará el vestido por este patrón, excepto los delanteros seguidos con pechera fruncida que se abrochan en medio. La tela de la pechera tiene 60 cent. de largo y 50 cent. de ancho en el talle, está fruncida en la parte inferior del cuello y le recubre.



39. Vestido para la mañana, adornado con solapas. Espalda del dibujo 41.

40. Vestido para la mañana con delantero-chaquetilla.



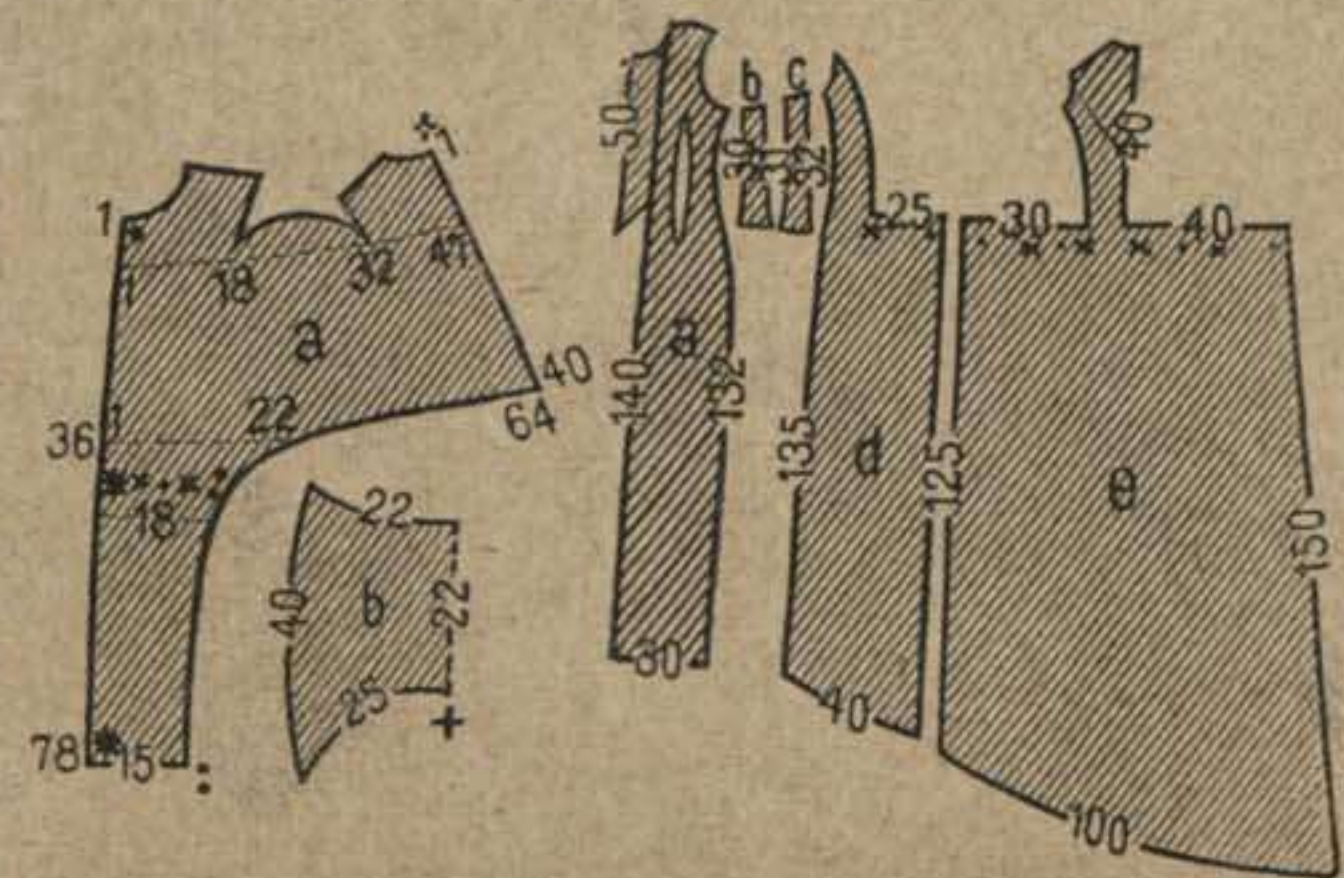
41. Vestido para la mañana. Espalda del dib. 39.

Se coserá en pliegues muy juntos en el talle. Las piezas que forman chaquetilla están forradas de encarnado y cogidas en las costuras de debajo de los brazos. Se doblan en solapa y se completan detrás con un cuello. Cinturón de seda encarnada y puntos de seda blanca por adorno.

45. Sombrero redondo de crespón. — Se dedica este sombrero á servir con los trajes de vestir en otoño para las salidas y los paseos. Puede hacerse de todos los colores, blanco, negro ó en armonía con el traje, sobre una forma de tul y alambre, baja y avanzando en el ala por delante. El sombrero es de crespón plegado bajo el ala y está además adornado con un rizado por todo el rededor. El crespón está recogido por encima y sostenido con un ala de ave negra.

46 y 47. Encaje adornado con bordados. Punto de crochet en trenchilla lacet-medallón. — Se hace este encaje de algodón crudo con trenchilla lacet-medallón adecuada la que, por otra parte, puede hacer una misma, véase el dibujo 49 y lana céfiro oliva.

El dibujo 46 representa el encaje en la tercera parte de su tamaño. Las estrellas, las hojas, el pié de los piquitos y las ondas de la orilla están adornadas con



42. Diseño para la manteleta dibujo 63. 43. Diseño para el traje, dibujos 2 y 45.

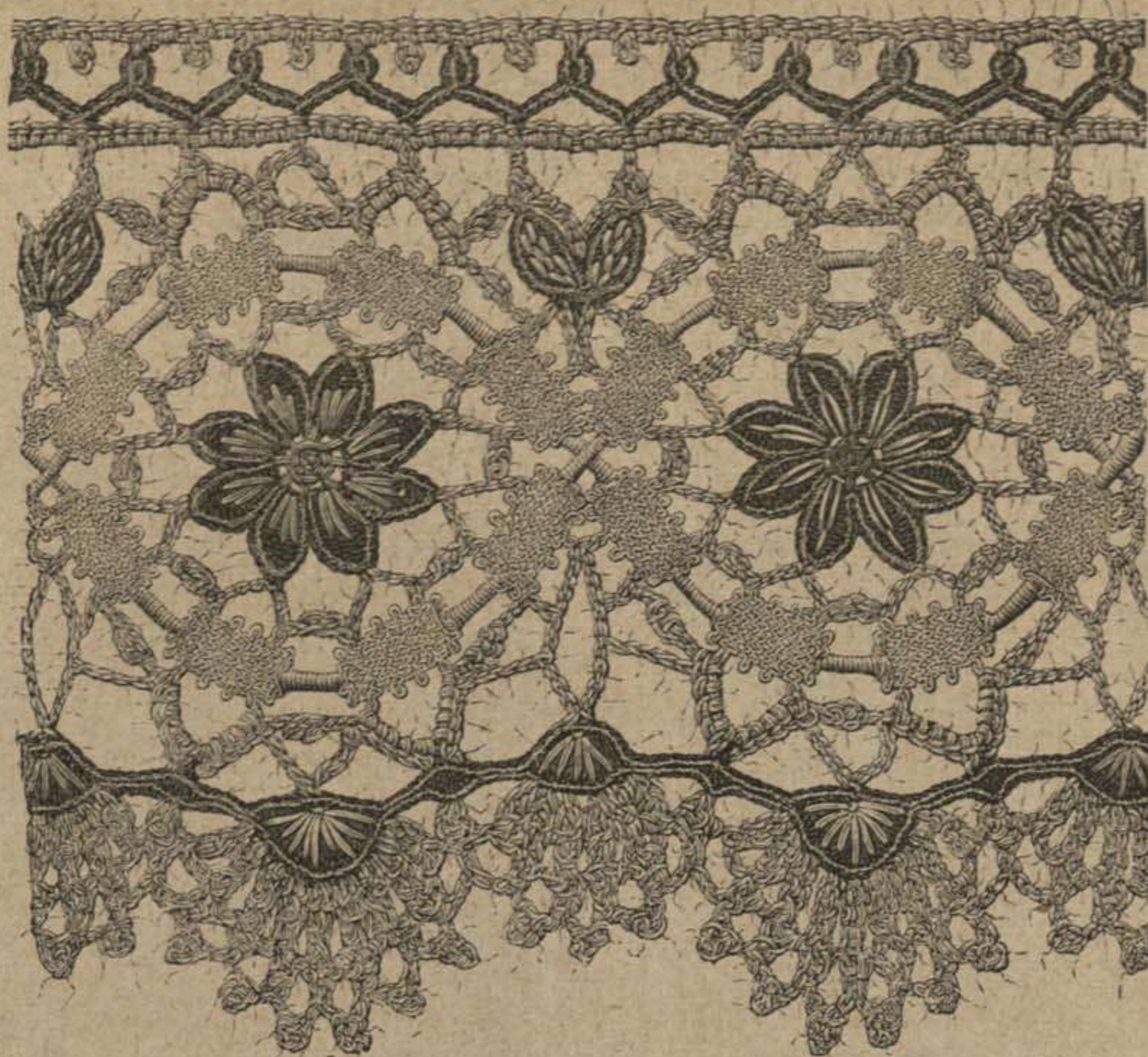


44. Punto llano sobre pintura para la bolsita, dibujo 49.

(se empezará cada vuelta en el hueco de los redondeles de lacet): * 2 p. apretados, separados por 7 p. por arriba en el 1º medallón; luego — para llegar de un medallón á otro, — cada vez 7 p. por arriba, 1 p. largo con dos hebras tiradas en el 2º p. por arriba, mientras que 2 p. apretados separados por 8 p.



45. Sombrero redondo de crespón.



46. Encaje adornado con bordados. Panto de crochet sobre trencilla lacet-medallón. Véase el dibujo 47.



47. Ejecución del punto de crochet para el encaje, dibujo 46.



49. Saquillo. Panto llano sobre pintura. Véase el dibujo 44.



50. Trencilla lacet-medallón hecha á punto de crochet. Véase el encaje, dibujo 46.

por arriba prenden en los dos medallones siguientes y 2 p. apretados separados por 7 p. por arriba prenden en el último medallón. 2ª Vuelta: * 1 p. largo, 5 p. por arriba, 1 p. apretado en los puntos largos del festón de piquitos (véase el dibujo 46), 5 p. apretados, 3 p. por arriba, 5 p. apretados en el festón de puntos por arriba, 7 p. por arriba, otros 5 p. apretados, 3 p. por arriba, 5 p. apretados, 5 p. arriba, 1 p. largo y 7 p. por arriba. Volver luego á estrella. 3ª Vuelta (hecha con lana): * 6 p. largos con dobles hebras tiradas en el 4º p. por arriba del festón (véase el dibujo 46), 4 p. por arriba, 2 p. apretados, separados por 3 p. por arriba, otros 4 p. por arriba, 9 p. largos con dobles hebras tiradas en

arriba y 2 p. apretados separados por 3 p. por arriba en el punto de puntos por arriba (véase el dibujo 47), en cada uno de los 9 p. largos, 2 p. largos con dobles hebras vueltas juntas y 3 p. por arriba (no hacer después del 9º par de puntos largos más que 1 p. por arriba), 2 p. apretados separados por 3 p. por arriba y otra vez 1 p. por arriba. Se vuelve á tomar la estrella. 5ª Vuelta: 1 p. largo entre los dos primeros de los 6 pares de puntos largos, vuelto junto con el punto largo entre los pares de puntos largos que siguen, 1 p. por arriba, 1 piquito compuesto de 5 p. por arriba y 1 p. apretado en el 1º de los puntos por arriba, 1 p. por arriba aún etc.; las pequeñas modificaciones que sean necesarias en las ondas de los festones están indicados en el dibujo con bastante claridad. Para completar el encaje en la orilla derecha se repetirán desde luego las vueltas 1º y 1º teniendo cuidado de las modificaciones para enlazar las hojas. Se hacen las vueltas siguientes con arreglo al dibujo. Se ve que la vuelta que forma ondas con piquitos en el bordecito está hecha de nuevo con lana (1 p. apretado, 8 p. arriba, 1 p. apretado en el 1º p. por arriba y 3 p. por arriba); en medio se coserá la hilaza crespa, punto de adorno de color castaño.

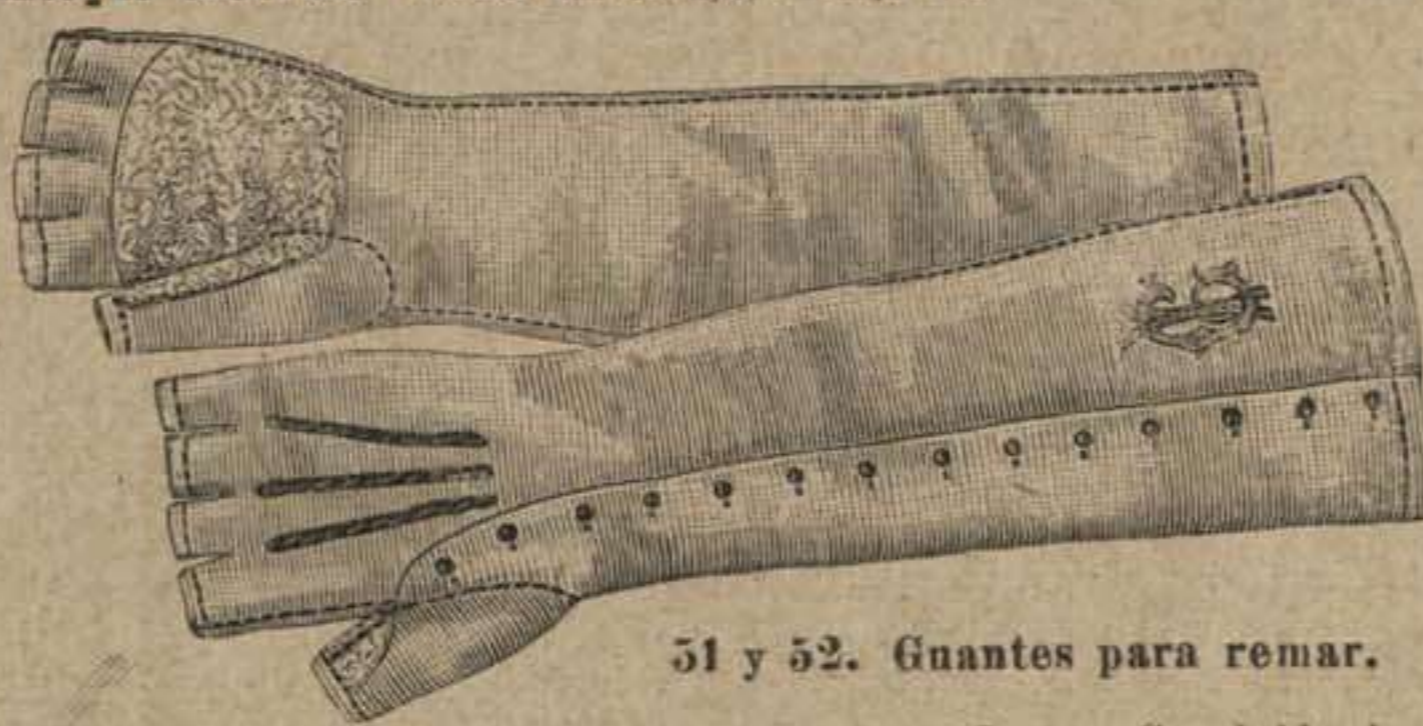


48. Traje con cola para señora de cierta edad. Espalda del dibujo 2. Véase para el patrón el dibujo 43.

49 y 44. Saquillo. Panto llano sobre pintura. — Esta combinación de pintura con bordado es de un gusto artístico y de un efecto de lo más encantador que hay. El dibujo 44 reproduce en tamaño natural, el dibujo de la bolsita ó saquillo de reps de seda gris, sobre el que se pintará á la aguada la rama con flores. Concluida la pintura, se cubrirán las flores y los botones con un punto llano de seda de Argel muy brillante. Las etaminas oscuras se adornarán con cabos de canutillo de oro. Se forra por dentro con seda pespunteada sobre una capa ligera de algodón en rama. Se guarnece el saquillo con una blanda dorada puesta todo al r. dedor.



54. Porta urdimbre cerrado. Véanse los dib. 53 y 55.



51 y 52. Guantes para remar.

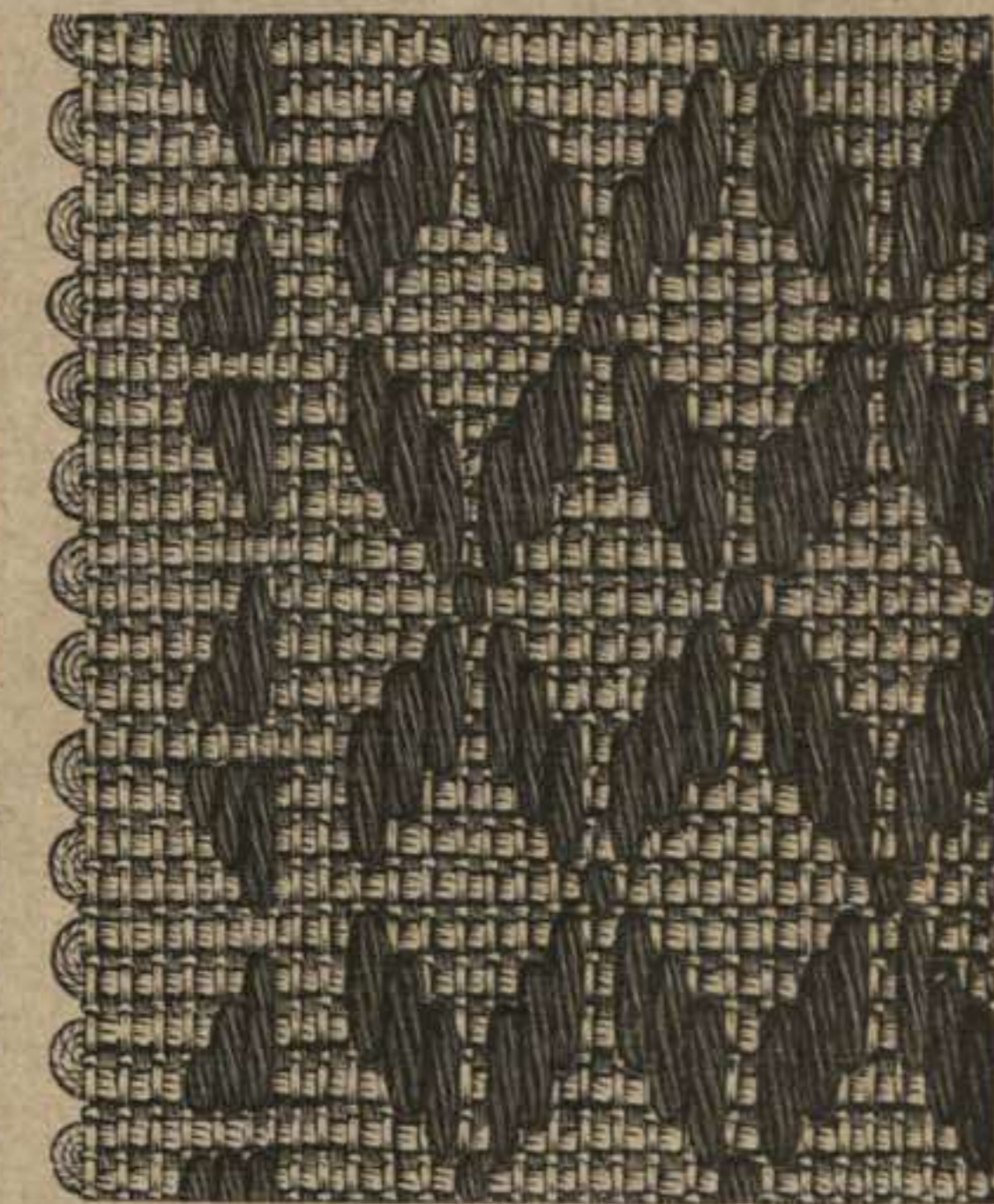
rama con flores. Concluida la pintura, se cubrirán las flores y los botones con un punto llano de seda de Argel muy brillante. Las etaminas oscuras se adornarán con cabos de canutillo de oro. Se forra por dentro con seda pespunteada sobre una capa ligera de algodón en rama. Se guarnece el saquillo con una blanda dorada puesta todo al r. dedor.

50. Trencilla lacet-medallón. — No es siempre fácil encontrar este lacet-medallón justamente del grueso y del color que se desée; muchas de nuestras lectoras verán con gusto que les indicamos el modo de confeccionarle por sí mismas. Se trabajará en vueltas yendo y viniendo. Para la 1ª vuelta, 5 p. por arriba alternando con 6 piquitos (3 p. por arriba y 1 p. apretado en el 1º de los puntos por arriba). Al volver se hará 1 p. apretado en cada uno de los 5 p. por arriba y luego 6 piquitos etc. Establecidos así los medallones se rellenan con un punto de encaje según el dibujo 50.

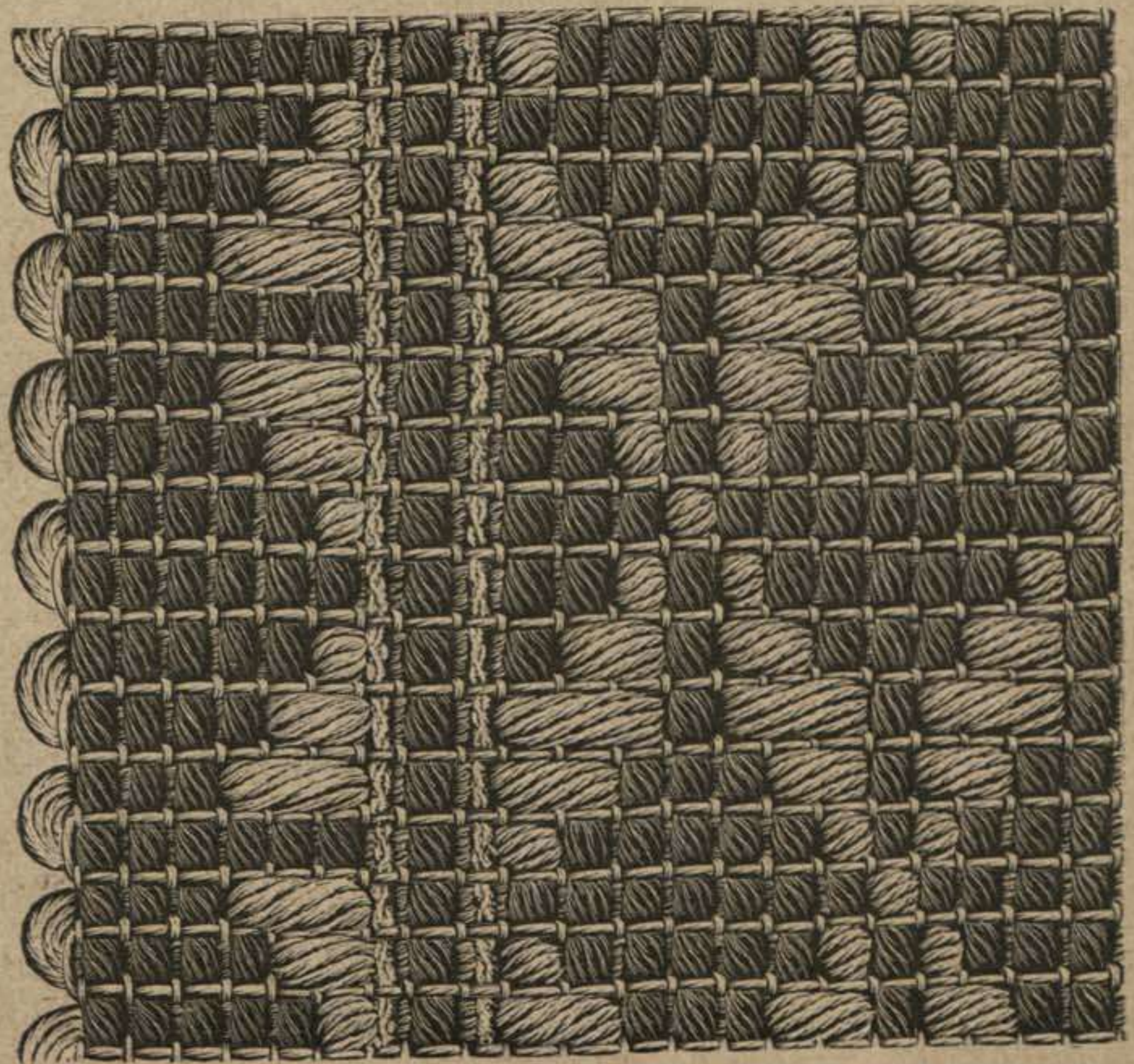
51 y 52. Guantes para remar. — Recomendamos estos guantes á las bellas que reman. Están cubiertos en la palma de la mano con tejido esponja y se abrochan por encima. Pueden hacerse de

tela gris, pero es preferible la piel y si se tiene cuidado de frotarse las manos con una sustancia grasa, aceite ó cold cream se evitará toda clase de grietas y rozaduras. Estos guantes son muy anchos y suben hasta encima del codo sin apretar los brazos. Pueden adornarse con un monógramo bordado.

53 á 55. Porta urdimbre y tejido con vuelta de adorno anudado. — Con solo ver el dibujo 55 comprenderán nuestras lectoras el uso del porta urdimbre con el que se pasan más fácilmente la lanzadera á través de los hilos del urdimbre, que cuando estos hilos están sujetos en el respaldo de una silla. Hay que empezar por encargar el porta urdimbre á un carpintero según las indicaciones siguientes. La repisa de madera



56. Diseños de gobelinos con orilla. Tejido en telar de mano con dos lanzaderas. Revés. Para toda clase de labores de tapicería. Véanse los dib. 53 á 55 y 57.



57. Diseño de gobelinos con orilla. Tejido en telar de mano con dos lanzaderas. Derecha. Para toda clase de labores de tapicería. Véanse los dibujos 53 á 55.



53. Modo de sujetar los hilos del urdimbre en el porta urdimbre. Véanse los dibujos 54 y 55.



55. Porta urdimbre y tejido con vuelta de adorno anudado. Véase el porta urdimbre cerrado, dibujo 54, y el modo de coger dentro los hilos, dibujo 53.

tiene cerca de 1 m. de alto. El pié tiene 44 cent. de largo y 32 cent. de ancho y debe estar recargado de peso ó relleno de plomo. Los dos listones que se alzan sobre el pié distan 19 cent. uno de otro, tienen 7 cent. de ancho y 2 cent. de grueso y se unen con dos travesaños de igual grueso. El porta urdimbre, propiamente dicho, está suspendido en las cabezas redondeadas de estos dos listones. El dibujo 54 le presenta por separado; consiste en una tabla pequeña de 1 cent. de grueso, 34 cent. de largo y 7 cent. de ancho e n 7 agujeros en medio por los que se meterán los hilos del urdimbre, anudados en grupos en mechones de hilo. Se sujetarán por el revés con un listón estrecho que pasa á través por los mechones (véase el dibujo 53). Una vez arrollados con cuidado los hilos del urdimbre al rededor de la tabla se pondrá encima un cartón para retenerlos en su dirección y para cubrir los nudos; luego se devanará el urdimbre cuanto fuere necesario

pasado por los agujeros del bordado. Llamamos la atención sobre esta novedad. Se llevará el cuello este invierno con toda clase de vestidos. Está hecho de un volante de 13, 15 ó 20 cent. de ancho y necesita 45 cent. de bordado.

59, 66 y 67. Vestido para jovencita. — Véase para el patrón el dibujo 67. — Como hechura representa este vestido la última novedad. Es de muselina de lana encarnada y estampada de negro con listas de disposiciones. Está cubierto el fondo de falda con una falda fruncida de 260 cent., rodeada de una cenefa. Se abrocha el cuerpo por la espalda; se cubrirá por delante y por detrás, sobre 17 cent. de tela de encima fruncida. Se cortarán después, según el dibujo 67 las piezas del cuerpo de la tela de encima que se pondrán sobre el forro excepto los bordes cruzados de los delanteros y el borde de la espalda, lado derecho, que están simplemente dobladillos, replegados y adornados con cenefa. Véanse los dibujos 59 y 66. Un corchete, marcado con cruz, sujeta por abajo la espalda bajo una cintura de moaré negro. Antes de pegar las mangas seguidas y huecas se hará en los hombros un fruncido bastante apretado.

60. Traje adornado con bordados para señorita joven.

— El bordado con dientes, la locura de ahora, se emplea con mucha gracia para adorno de falda y corpiño en este traje, de lanilla con motas encarnadas y azules. La falda está adornada por abajo con un pliegado pequeño; el cuerpo se abrocha por detrás; está puesto cayendo sobre la cintura de la falda. Los delanteros y la espalda, ligeramente fruncidos, acaban en el escote con una cabecita que reemplaza el cuello. Las mangas fruncidas por arriba están adornadas por abajo con una cabecita igual.

61. Traje con blusa plegada para niña de 4 á 6 años.

— Se compone este traje de una camisa blanca con mangas de batista sutil, que deja ver el escote redondeado y las mangas de campana plegadas y cortas



58. Sombrero redondo con bordado suizo en el ala y cuello en armonía.

para poder trabajar con comodidad. Se sostienen los hilos devanados con otra segunda tabla, un poco más estrecha, pero de igual largo, provista de dos clavijas de madera. Otros dos agujeros sirven para que pasen los mechones que hacen cincho de 18 cent. de largo que enlazan y sujetan la tabla estrecha y estarán suspendidos en las cabezas del porta urdimbre. Otro tercer mechon reúne los dos primeros (véase el dibujo 54) para asegurar los hilos del urdimbre cuando se ha levantado del pié el porta urdimbre ó cuando el urdimbre ha llegado á ser demasiado corto para poderle sujetar en el segundo listón. Se adornará el aparato con pintura quemado, según nuestro dibujo. El dibujo 55 representa además un procedimiento que hace más fácil el tejido con dibujo ó adorno. Al hacer la primera vuelta con adorno se apretarán los grupos de los hilos del urdimbre, realzados por la lanzadera, con un mechón de hilos de unos 25 cent. de largo. Se reúnen en seguida todos los mechones de una vuelta y se marca el número de esta con papel prendido. Para repetir el adorno no habrá entonces que hacer más que tirar fuertemente por arriba según los números el grupo de mechones en cuestión. De este modo los hilos de que se trata en esta vuelta se realzan y se podrá simplemente pasar la lanzadera sin volver á empezar á contar. Véanse los dibujos 55.

56 y 57. Diseño de gobelinos con cenefa. Tejido en telar de mano con dos lanzaderas. — El dibujo 57

representa, en tamaño natural, un tejido gobelino hecho en telar de telar de mano con lana castor y lana persa, véase el dibujo 55. El dibujo 56 presenta el revés, en tamaño reducido. Nos ha dado el modelo una manta de viaje, compuesta de listas tejidas de 24 cent. de ancho, las cuales están vueltas por arriba al revés y al derecho alternativamente. El urdimbre es oliva, excepto la cenefa; está hecha con lana castor, separada con hilos de moar pasados por una aguja. Se tomarán para la cenefa 6 hilos de lana persa y para el galoncito dos hilos dobles de hilaza crespa, un hilo de lana persa y dos de moar. Cada grupo del diseño del fondo lleva 8 hilos de lana castor, excepto el último que no lleva más que 7. Se concluirá el urdimbre por los dos lados con un hilo de lana persa pasado por una aguja. Alternan dos lanzaderas, una (cargada con lana moar adecuada al urdimbre) pasará siempre á plano con peine alzado, mientras la otra (cargada con lana castor) ejecuta el diseño con peine



59. Vestido para jovencita. Espalda del dibujo 66. Véase para el patrón el dibujo 67.

60. Traje adornado con bordados para señorita joven.

61. Traje con blusa plegada para niña de 4 á 6 años.

bajado (véase el dibujo 55). No podrán anudarse las vueltas del diseño más que para el lleno, pues el diseño del borde no se repite al mismo tiempo que estos.

58. Sombrero redondo con ala adornada con bordado suizo y cuello en armonía. — La copa de tul endurecido está cubierta con gasa cruda bordada, moteada de color formando pufo sujeto con lazos de cinta de moaré encarnada N° 9. El ala de 13 cent. por delante y 5 cent. por detrás, está hecha con un volante de bordado fruncido en jarreta cuatro veces sobre alambre cubierto de terciopelo encarnado y

de la blusa, también plegada. Esta blusa está pegada y cae al rededor de la cintura. El traje es de lana gris.

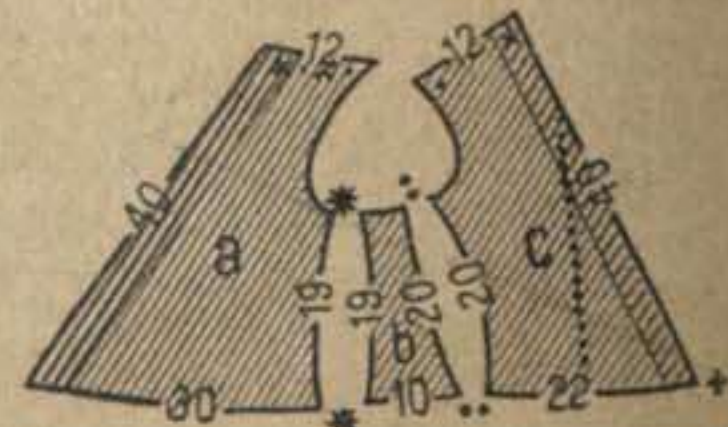
63 y 42. Manteleta esclavina con capucha. — Es indispensable este abrigo para los primeros ambientes frescos. Es de armadura de seda y lana, cobre un forro adecuado; a, representa la mitad de la esclavina cortada en una pieza. Se replegarán las puntas haciendo lazo, estrella sobre estrella y doble punto sobre doble punto, después de haberlas plegado según los signos y de haber juntado las costuras de la espalda y de los hombros. b, da la mitad de la capucha, también forrada. Se cierra la capucha de cruz á punto, luego se pegará, ligeramente fruncida, al cuello al mismo tiempo que la manteleta. Corchetes encontrados para abrocharla y adorno de pasamanería en el talle.



62. Espalda del traje, dibujo 26.

64. Blusa para dentro de casa. — Este modelo es muy cómodo para llevarle con toda clase de faldas; se hace de tela floja, encarnada, azul ó negra, con bordado de oro ó de color para el canesú y el cinturón y respuntes de color. Está pegada la blusa al canesú con una cabecita. El hueco de la manga está sobrepuesto en la manga lisa.

65. Blusa flotante. — Esta forma es la misma que se usa para los niños y sienta muy bien á las señoras delgadas. Se hace de seda de color sin forro con la espalda y los delanteros anchos. El borde inferior está ceñido con un elástico pasado por el dobladillo. El fruncido del hombro está formado con la manga misma que se corta más larga de arriba. Se pone esta hombrera en la costura del hombro. La manga está fruncida por abajo bajo una cartera de 6 cent. adornada con trencilla de seda, lo mismo que la cartera del delantero que se cortará de 4 cent. de ancho. El cuello vuelto, ancho y separado por delante tiene mucha gracia.



63. Manteleta esclavina con capucha. Véase para el patrón el dibujo 42.

64. Blusa para dentro de casa.

65. Blusa flotante.

66. Vestido para jovencita. Delantero del dibujo 59. Véase para el patrón el dibujo 67.

67. Diseño para el cuerpo del vestido, dibujos 59 y 66.



Pl. 800.

LA ESTACIÓN

Amazona para la caza. Falda oscura, Corpiño claro con faldo largo de frac. Cuello y solapas de muaré. Doble hilera de botones. Pechera blanca. Sombrero negro.

Amazona para jovencita. Corpiño blusa arreglada en pliegues. Cuello marinero con pechera. Cinturón fruncido con presilla. Sombrero bajo de fieltro.

Amazona de paño claro. Corpiño corto con pechera. Delantero plegado en cuello forma chal. Pechera con corbata. Sombrero gris.



M. Galles

Pl. 799.

LA ESTACIÓN

Traje con fleco tejido. El fleco adorna el apañado, en punta por delante, recto por detrás y los faldones rectos, pegados al corpiño. Los delanteros fruncidos del corpiño están fruncidos en forma de canesú. Cuello vuelto de encaje. Manga medio larga bullonada en los hombros.

Vestido para niña. Falda con los pliegues ahuecados en redondo. Corpiño escotado, fruncido, adornado con tirantes de cinta de terciopelo. Lazos correspondientes.

Traje con túnica en forma de abrigo. Corpiño con partes plegadas. Falda fruncida

añadida. Adorno de encaje y entredós. — Cinturón y banda de cinta negra y de color.

Traje para niño. Falda plegada. Corpiño fruncido abriéndose sobre un plastrón plano. Cuello en punta, puños y banda plegada de muselina de lana blanca.