



Nº 3 Sale el 1.º y el 16 de cada mes. 1.º de Febrero de 1889 Se publica en trece idiomas diferentes. Año VI

EDICIÓN ECONÓMICA:

24 números con 2000 grabados en negro, 12 hojas de patrones trazados conteniendo 200 modelos de tamaño natural y 400 dibujos para bordados y labores á la aguja.

Precio de suscripción:

Tres meses p^{tas} 3.50; Seis meses p^{tas} 6.75; Un año p^{tas} 13.

Franco de porte en toda España.

Un número suelto sin hoja de patrones trazados vale 65 cts.

Un número suelto con hoja de patrones trazados vale 75 cts.

LAS SUSCRIPCIONES

se hacen en la

LIBRERÍA GUTENBERG EN MADRID

Príncipe 14

y en todas las librerías.

Para la redacción dirigirse al Sr Dn Indalecio Manjon Gonzalez - 7 rue Papillon, Paris.

EDICIÓN DE LUJO:

24 números con 36 figurines iluminados, 12 suplementos extraordinarios (trajes elegantísimos, alta novedad y bordados iluminados) y además con el mismo texto y patrones, que la edición económica.

Precio de suscripción:

Tres meses p^{tas} 5.75; Seis meses p^{tas} 11; Un año p^{tas} 21.

Franco de porte en toda España.

Un número con hoja de patrones y dos figurines iluminados vale 1 p^{ta} 15.

Un número sin hoja de patrones, con dos figurines iluminados vale 1 p^{ta} 05.

Crónica de la moda.

El día que aparezcan estas líneas los últimos ecos de las fiestas de año nuevo habrán desaparecido; pero no la estación de los placeres de invierno, muy larga este año á causa de la época, tan atrasada, de la cuaresma, que en Paris no es, confesémoslo, para la mayor parte de nosotras, la primera etapa en el camino de la austeridad, sino un momento de reposo para tomar aliento y recuperar nuestras fuerzas para nuevos placeres.

Sin embargo como creo haber agotado casi toda la serie de informes concernientes á los trajes en general, voy á tratar una cuestión no menos interesante y más seria, quiero decir del canastillo para las novias y recién casadas.

Toda jóven que se casa ha de poner en la elección de su equipo una moderación juiciosa, dando prueba de ser razonable y precavida al arreglar sus caprichos según la fortuna y la posición que ha de ocupar como mujer casada. Con una posición modesta no sería razonable componer su canastillo con objetos lujosos y poco sólidos, los que sería preciso renovar al cabo de poco tiempo. Se deben dejar los bordados elegantes, los encajes ricos, y las batistas finas á aquellas que pueden sin gravar el presupuesto convenido para los gastos de casa, reparar en caso necesario las averías causadas por el planchado y el uso.

Se puede componer fácilmente un bonísimo y hermoso canastillo con tela fina y sólida, con pliegues muy bien hechos y bien cosidos, con festones y bordado, que pueden ser ejecutados por una misma.

Nada más práctico ni que merezca más mi recomendación, que el uso establecido en provincia, que consiste en preparar y confeccionar en casa, mucho tiempo antes, la mayor parte de los objetos de un canastillo; se compra al efecto de vez en cuando una pieza de lienzo, de batista, de madapolán etc., un servicio de mesa, mantelería completa, y mientras tanto se cortan y se hacen las sábanas, las servilletas, rodillas etc. y todo ello se va haciendo sin apercibirse á penas del trabajo y con un esmero tan notable que al fin todas esas labores son verdaderas maravillas de ejecución, tanto con respecto al bordado como al cosido.

Por desgracia en Paris este trabajo es impracticable, porque una se ve obligada á llevar una vida demasiado activa y muy ocupada para que una pueda entregarse largas horas á la ejecución de un canastillo completo; sin embargo aconsejamos en todo caso que no compren confeccionados sin reflexionar los efectos de ropa blanca y lencería, que han de servir para el diario y que den

grande importancia á la calidad de los tejidos que quieran emplear. Existe ya demasiado en nuestra época-la mala idea

puedo aprobar en modo alguno el abuso de amontonar los objetos por cantidades innumerables, docenas sobre docenas, de sábanas, camisas, pantalones, chambras etc., de modo que á menudo, al cabo de veinte años de matrimonio, los armarios contienen aún muchas cosas nuevas, pero antiguas y pasadas de moda. Á fin de evitar este último escollo, vale más conservar una justa medida y dejar un poco de lado la coquetería femenina, lo cual nuestras lectoras comprenderán si se colocan bajo nuestro punto de vista.

Generalmente el equipo y canastillo reunidos no han de ser mayor por el precio de coste á la renta que pueda disponer el jóven matrimonio, calculado sobre la dote de los dos consortes y sobretodo si la posición del esposo no ha de mejorarse más tarde. Como es natural los gastos obligatorios son mayores relativamente para las pequeñas posiciones, que necesitan prosperar y frecuentar un círculo social, del que no pueden prescindir, por razones fáciles de comprender por aquellos que necesitan protección de las personas de valimiento; estos matrimonios necesitan una señora económica sabiendo calcular y combinar sus recursos con sus gastos, pues la ciencia de saber calcular el indispensable para arreglar la vida tranquila, honrada y feliz, y la primera medida necesaria que se ha de tomar á este objeto es la de no malgastar en bagatelas una suma importante que representa una renta muy necesaria á la administración de la casa conyugal.

Concluiré mi crónica diciéndolas que el curso de la moda continúa siendo el mismo; pero el capricho y la fantasía se manifiesta tampronto á una parte del vestido como á otra cualquiera, y es así que varían los aspectos. La manga se distingue sobretodo por las originalidades del corte; unas son bullonadas anchas de arriba abajo y ajustadas al puño; otras solo llevan un bullonado en los hombros. La manga estrecha después el brazo para ensancharse bruscamente en manga abierta, provista de botones y ojales que no sirven, como es natural, y que solo se les pone para dar una apariencia de abandonito muy caprichoso; la manga de encaje ha pasado al interior.

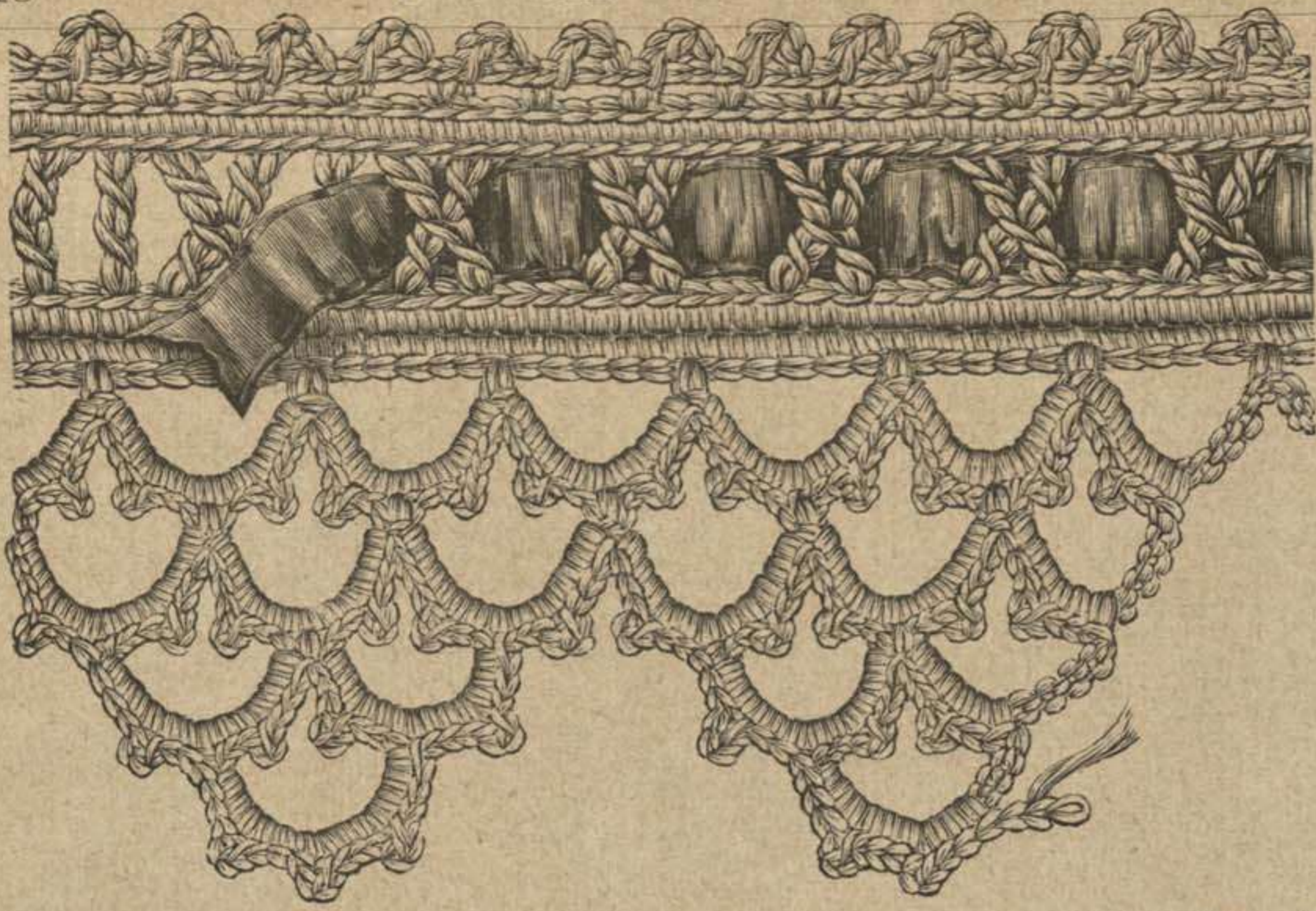
Después vienen los baldequines, los fruncidos, los recortados en punta á piquillos ó cuadros; las hombreras de pasamanería, de perlas y flores, para los vestidos de baile, no ceden más que en la cantidad y variedad. También se lleva la manga doble, que es una de las elegancias del vestido actual, y en la cual se ven innovaciones muy particulares, como la manga de seda clara saliendo de una manga ancha plegada de encaje que pertenece á un guimpe igualmente plegado, ajustado en blusa al talle con el cinturón. Paris. Matilde C. de Gonzalez.



1. Traje de sarao con cola redondeada. Delantero de los dibujos 25 y 48. Patrón: Supl. Verso, No VIII, fig. 35 y 36. 2 y 3. Traje de baile adornado con fajas.

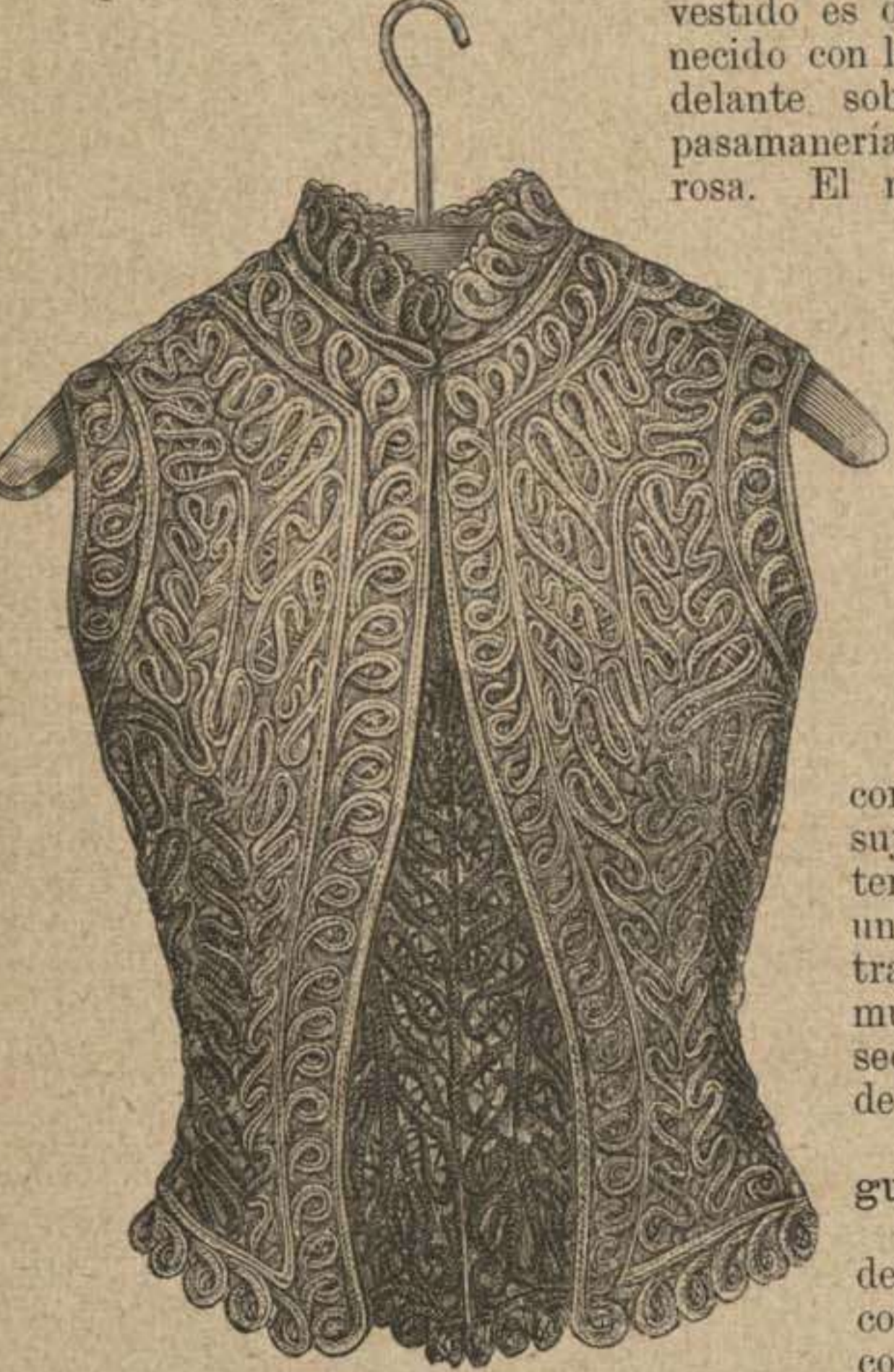
de sacrificar todo á la apariencia, olvidando lo útil por lo agradable. Aunque partidaria de la buena costumbre de provincia, de preparar por adelantado el canastillo de las jóvenes, no

una manga ancha plegada de encaje que pertenece á un guimpe igualmente plegado, ajustado en blusa al talle con el cinturón. Paris.



4. Puntilla de crochet para adorno de aparadores, tablas de los mismos, tapetes, canastillos etc. Véase la mesa, dibujo 12.

1, 25 y 48. Traje de sarao con cola redondeada. — Patrón: Supl., Verso, N.º VIII, fig. 35 y 36. — La falda está adornada por delante con tres grupos de pliegues estrechos y cosidos de 6 cent. de ancho acabando á unos 22 cent. del borde inferior. La fig. 36 da, en tamaño reducido, la mitad de la cola redondeada, cortada de 114 cent. de lado y 196 cent. de largo por en medio, plegada en la parte superior y cosida entre dos paños (fig. 35), dispuesta plano con pliegues en el talle. Este vestido es de piel de seda, guarnecido con listas de plumas; abre delante sobre una pechera de pasamanería, de cordón de seda rosa. El mismo adorno tienen las mangas por abajo. El dibujo 48 reproduce por detrás este traje con un bullonado puesto con grandes pliegues y el dibujo 25 la cola redondeada y plegada en el talle. El cuerpo escotado, dibujo 48, está adornado con tirantes de terciopelo y manga corta de seda, recogida y sujeta con un lazo de terciopelo ó de reps de un tono más oscuro. El traje es de seda verde muy claro, el adorno de seda rosa y la cola forrada de igual seda rosa.



6. Chaquetilla sin mangas bordada con trenchilla para trajes de reunión. Véase el dib. 34.

alto), cogida con un rizado muy copioso de tul de seda (dibujo 3) ó con un ramo de flores (dibujo 2). El cuerpo corto y redondo, escotado muy bajo se hace de raso rayado con un recogido formando camisolín fruncido de tul, que acaba por detrás con una roseta cortada y cogida en los hombros con un ramo de flores ó un lazo de cinta. El cinturón es de raso; se cierra a un lado bajo un lazo con largas caídas de raso rayado de 25 cent. de ancho.

4. Puntilla de crochet. — Sirve para adornar tapetes, canastillos, cubiertas de sillas etc. ó para cabeza de franjas para muebles; se hará blanca, crema ó de color. Se empieza con una cadeneta de puntos por arriba cubierta de puntos apretados; se hace una vuelta de puntos largos dobles cruzados alternativamente con un punto largo doble y después de una vuelta de puntos apretados se hace la cabeza, un borde de piquitos, 1 p. apretado en la última vuelta, 4 p. por arriba, 1 p. apretado en el 1.º de los puntos por arriba etc. Se hacen las ondas yendo y volviendo pero en una sola vuelta como muestra el dibujo en via de ejecución; todas las ondas están cubiertas de puntos apretados, adornadas con piquillos y



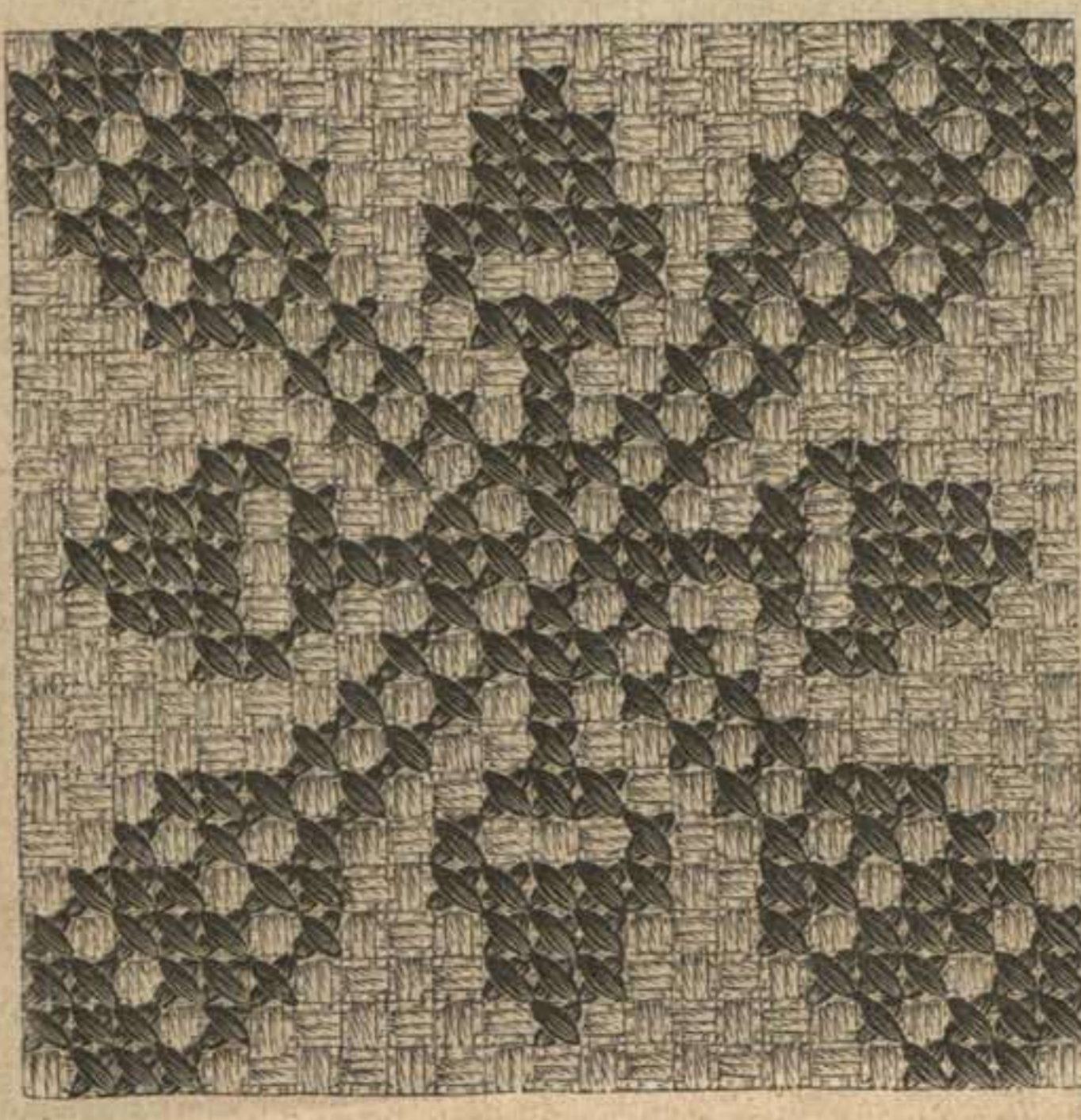
8. Modelo tipo para el bordado ligero, dibujo 9. Véase la mesa, dibujo 12.



10. Modelo tipo para el bordado á punto de cruz, dib. 11. Véase la mesa, dib. 12.



9. Fondo. Bordado ligero para adorno de tapetes, dibujo 12. Véase el modelo tipo, dibujo 8.



11. Modelo a punto de cruz para la mesa, dibujo 12. Véase el modelo tipo, dibujo 10.

sostenidas con 9 ó 10 p. por arriba. La onda superior está adornada con tres pliegues.

5. Abanico redondo de encaje. — Tiene 25 cent. de diámetro y se hace con un encaje de 16 cent. de alto (122 cent.) forrado con una gasa de color plegada de modo que forme un redondel, que sostiene un círculo de latón dorado; tiene en el mango un volante de encaje cogido con cintas cosidas por en medio para ocultar los pliegues del encaje y atadas debajo. El mango es de madera ligera laqueada y dorada.

7. Traje de paseo guarnecido de pieles y sombrero toca de pieles. — Patrón y delantero del traje: Supl., Verso, N.º X, fig. 38 y 39, estrella, doble punto, cruz. — El dibujo 7 y la fig. 39 representan por delante y por detrás este bonito traje de paño verde y astrakan negro; la falda lisa por delante y con poco vuelo está á medio cubrir con una sobrefalda levita de paño cortada según la fig. 38 que muestra la mitad, en tamaño reducido; á cada lado está figurado el pliegue, uniendo estrella con estrella. Se coloca el cuerpo directamente con la sobrefalda; acaba ligeramente en punta por delante y se adorna con una pechera de pieles, cortada en punta y abrochada á un lado del cuerpo; el cuello alto cierra bajo un lazo de cinta; tiene 5 cent. de alto. Las vueltas de las mangas son de piel, tienen 8 cent. de alto y 10 cent. la lista de la falda. Se hace el manguito de paño verde, forrado de seda adecuada y se adorna con una lista de piel y cintas de reps de 6 cent. de ancho. El sombrero toca tiene 8 cent. de altura en el ala y una copa de 12 cent. de diámetro; está forrado de seda y se lleva sin ningún adorno.



5. Abanico redondo de encaje.



7. Traje de paseo guarnecido de pieles y sombrero toca de pieles. Patrón y delantero del traje: Supl., Verso, N.º X, fig. 38 y 39, estrella, doble punto, cruz.

8 á 12. Mesa de aparador adornada con bordado á punto de cruz y de crochet. — Este bonito mueble de capricho se encuentra en los comercios bambú, junco barnizado etc.; el estilo japonés es mucho más preferido; los aparadores sobrepuestos están cubiertos con tapetes pequeños proporcionados á las dimensiones de las tablas, guarnecidos con una franja, y señalado como un lindo modelo de esta clase la franja, dibujo 4, en cuyas ondas hay anudado un fleco de borlas de los colores empleados en el bordado cordoncillos, madroños y borlas de seda ó lana en armonía. El aparador, dibujo 12, tiene 115 cent. de alto; le sostienen tres pies; las tablas se harán cuadradas, redondas, en forma de hojas; tienen 20, 24, 28 cent. de ancho por en medio. El bordado de nuestro modelo es de seda encarnada y marrón, también podrá hacerse con algodón de buen tinte, sobre un fondo de felpa, cañamazo, tela etamina etc. El dibujo 11 es un diseño hecho á punto de cruz, que puede hacerse de dos colores ó de dos tonos, cuyo tipo da el dibujo 10; el dibujo 8 da el dibujo 9 á punto lanzado y á punto de estrella.

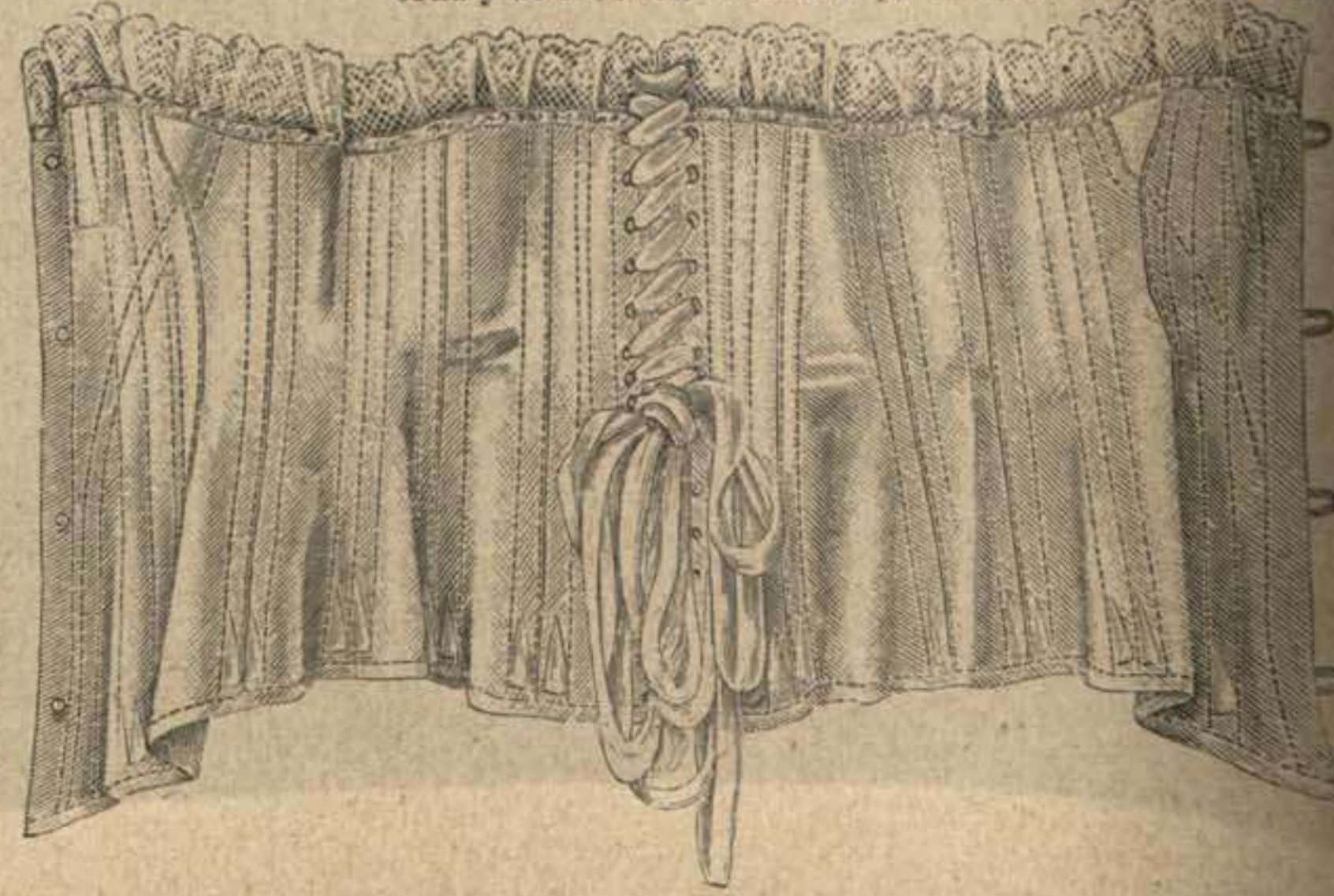
13. Corsé corto. — Gusta mucho para los vestidos escotados, estilo Imperio. Se hace de raso blanco, guarnecido de encaje, con el abanico de seda blanca gruesa ó de raso apropiado al matiz del traje, con abanico blanco ó del color del corsé.

14 á 16. Corbata de lana ó felpilla plana. Punta de aguja. — Cada una de nosotras se acuerda de haber hecho ántes una labor muy fácil tomando por bastidor un devanador inútil, algunos alfileres y una hebra de lana; hoy se hacen bastidores de madera ligera



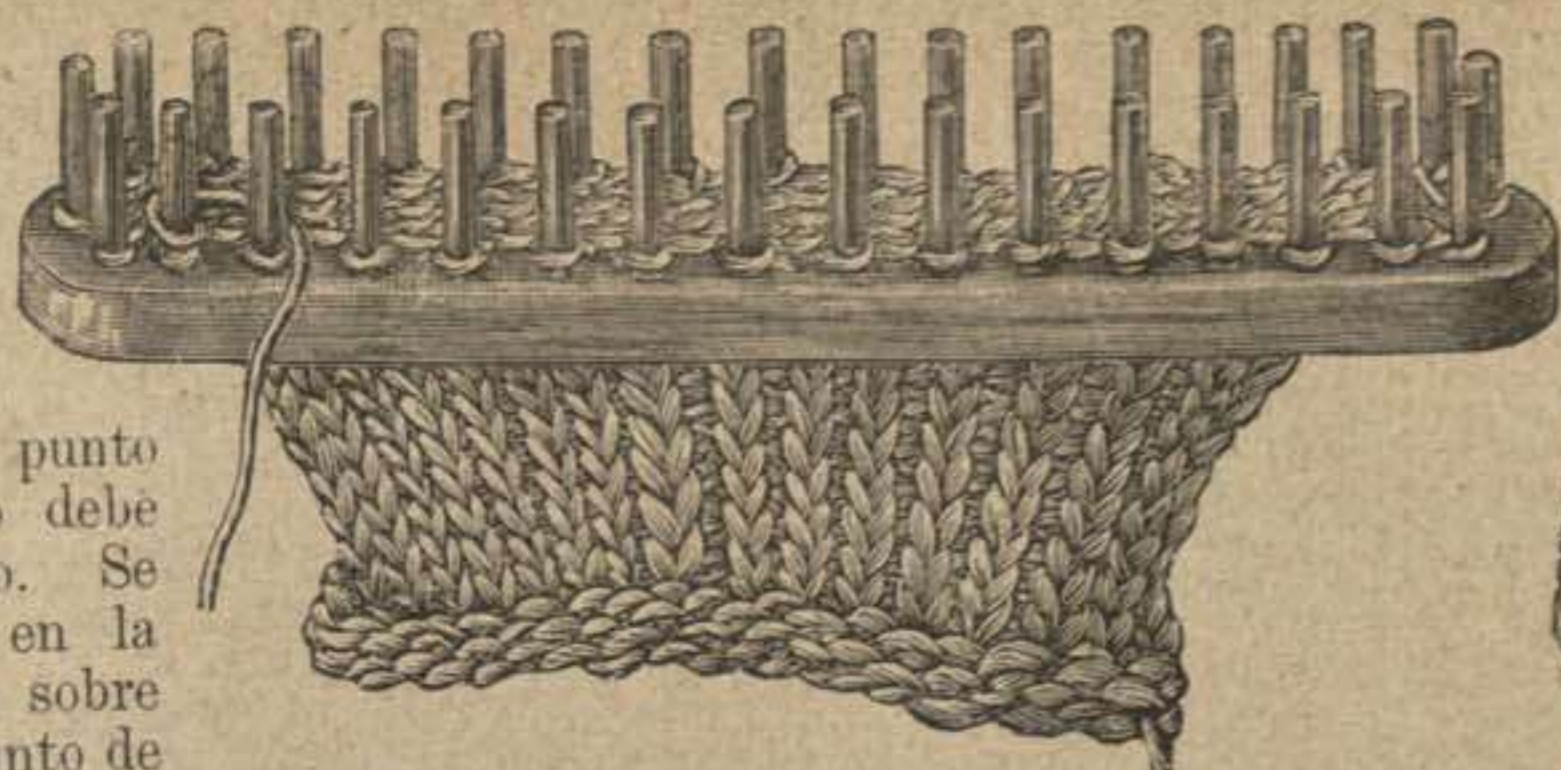
12. Mesa de aparador adornada con bordado á punto de cruz y de crochet. Véase la puntilla, dib. 4, y los dib. 8 á 11.

de diversas formas y dimensiones con los cuales pueden hacerse bonitos vestidos de lana, bien flexibles y muy lindos para niños de pecho, corbatas, entredoses mas ó menos anchos con que se hacen cojines, cubiertas de silla, realzándolos con entredoses á punto de crochet, redoncilla etc. El bastidor, dibujo 14, tiene 30 cent. de largo y 7 cent. de ancho; los tenemos de madera pulimentada de unos 3 cent. de largo. Se empieza con lana gruesa ó felpilla chata el trabajo de punto arrollando la lana



13. Corsé corto.

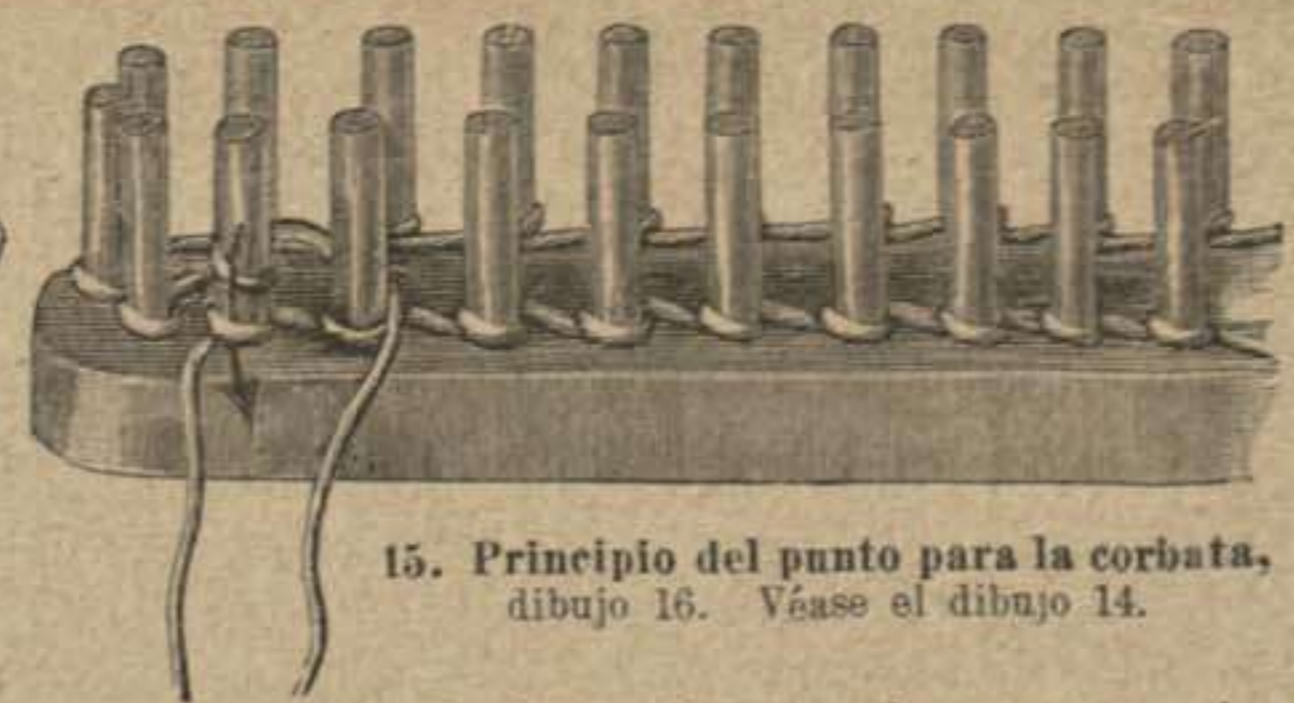
al rededor de cada piquillo y luego yendo de derecha á izquierda se baja con un punzón de madera ó de marfil el punto sobre la lana que se tiene con la mano izquierda y que forma entonces un punto nuevo. Hecho así el punto debe ser flexible y poco apretado. Se concluye el punto bajando en la última vuelta unos puntos sobre otros como se hace en el punto de aguja ordinario. La corbata, dibujo 16, de lana tiene 1 m. de largo y 30 cent. de ancho y las borlas tienen 10 cent. Se necesitan unos 80 gramos y abriga mucho, pero en felpilla de seda es mucho más bonito y se lleva al rededor del cuello para el teatro, baile, concierto como un boa.



14. Ejecución del punto para el dibujo 16. Véase el dibujo 15.



16. Corbata de punto. Véanse los dib. 14 y 15.



15. Principio del punto para la corbata, dibujo 16. Véase el dibujo 14.

cogidos ambos con agujas de fantasía; el pelo corto se riza todo al rededor. Este peinado sienta muy bien con los vestidos escotados y las joyas más ricas, estrellas, eglantinas, ramos de flores etc. de brillantes, perlas ó piedras preciosas, puestos en el peinado.

22. Corona de flores para peinado de baile. — Será sobre todo muy elegante de rosas naturales, á medio abrir y sin hojas, puestas en un alambre de latón; se pone de lado al rededor del pelo levantado y se ata con cintas (véase el dibujo 36).



17. Tapete bordado para cojín de banquetta. — Diseño del adorno: Supl., Recto, N.º 2. — Nuestro dibujo 17 reproduce una labor muy rica y sin embargo muy fácil de hacer; en el suplemento N.º 2 de este día se reproduce la cuarta parte del diseño. El fondo es de raso de China encarnado púrpura; tiene 50 cent. de ancho y 80 cent. de largo. La cinta de reps de seda crema que forma aplicación tiene 1 cent. de ancho; está bien sujeta á plano con un hilillo de oro y un punto apretado; de seda adecuada el cordón de seda oro viejo dibuja los contornos de los arabescos y ribetea un cordón más delgado de oro los contornos de las aplicaciones azul claro, cuyo interior está bordado con puntos lanzados y puntos entrelazados, nudos de seda blanca ó de seda adecuada á la aplicación. Se forra este tapete de seda y se ribetea con un cordón bonito, una franja ó una cenefa á punto anudado (macramé) en armonía con el fondo y la cenefa.

17. Tapete bordado para cojín de banquetta. — Diseño del adorno: Supl., Recto, N.º 2. — Nuestro dibujo 17 reproduce una labor muy rica y sin embargo muy fácil de hacer; en el suplemento N.º 2 de este día se reproduce la cuarta parte del diseño. El fondo es de raso de China encarnado púrpura; tiene 50 cent. de ancho y 80 cent. de largo. La cinta de reps de seda crema que forma aplicación tiene 1 cent. de ancho; está bien sujeta á plano con un hilillo de oro y un punto apretado; de seda adecuada el cordón de seda oro viejo dibuja los contornos de los arabescos y ribetea un cordón más delgado de oro los contornos de las aplicaciones azul claro, cuyo interior está bordado con puntos lanzados y puntos entrelazados, nudos de seda blanca ó de seda adecuada á la aplicación. Se forra este tapete de seda y se ribetea con un cordón bonito, una franja ó una cenefa á punto anudado (macramé) en armonía con el fondo y la cenefa.



17. Tapete bordado para cojín de banquetta. Diseño de adorno: Supl., Recto, N.º 2.

18 y 19. Traje de reunión adornado con cintas. — Nuestros dibujos 18 y 19 reproducen por delante y



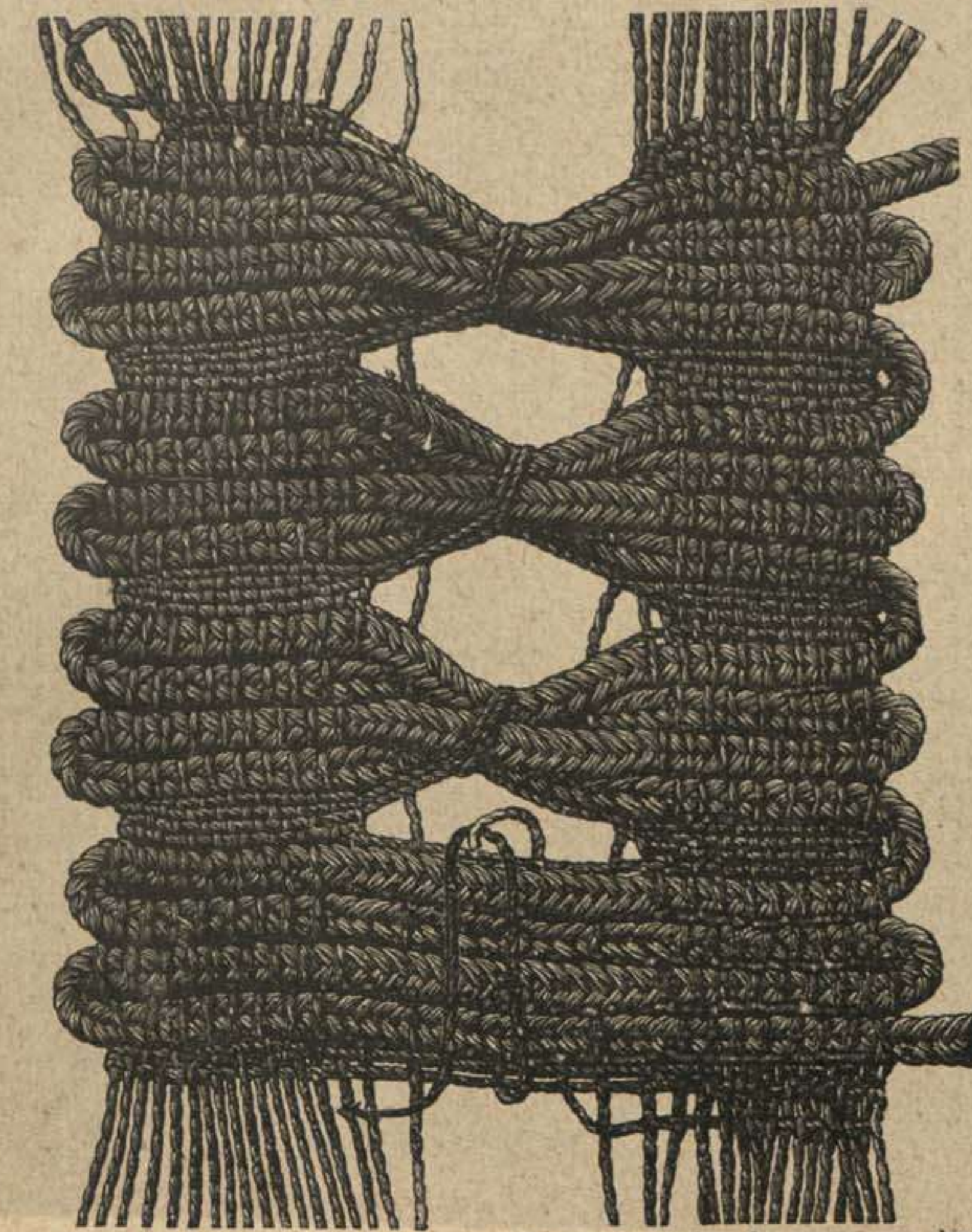
18. Traje de reunión adornado con cintas. Espalda del dibujo 19.



19. Traje de reunión adornado con cintas. Delantero del dibujo 18.

por detrás este precioso traje de seda rayada rosa y crema cubierto con una ancha sobrefalda de tul de color bordado ó de motas adornada con largas cintas, lazos y hojas de cinta rayada rosa y crema. El delantal tiene 150 cent. de largo y 85 cent. de vuelo, está adornado con una cinta cortada en punta y sobresale un borde de hojas y caídas en dientes de sierra puestas sobre la primera falda; se hace el bullonado de detrás de 245 cent. de vuelo; el dibujo 18 muestra la disposición. El cuerpo es de raso cubierto de tul rayado plegado en haz en el cuello y en el talle; la manga está recogida, es de tul, adornada con cintas y lazos lo mismo que el cuerpo; cinturón de cinta con lazos y caídas largas que llegan hasta el borde de la falda.

20. Peinado levantado. — Los peinados para reunión de noche se hacen tanto levantados como bajos.



23. Pasamanería de trencilla. Tejido en telar de mano con dos lanzaderas, para adorno de trajes, chaquetillas etc.

20. Peinado alto. 21. Peinado.

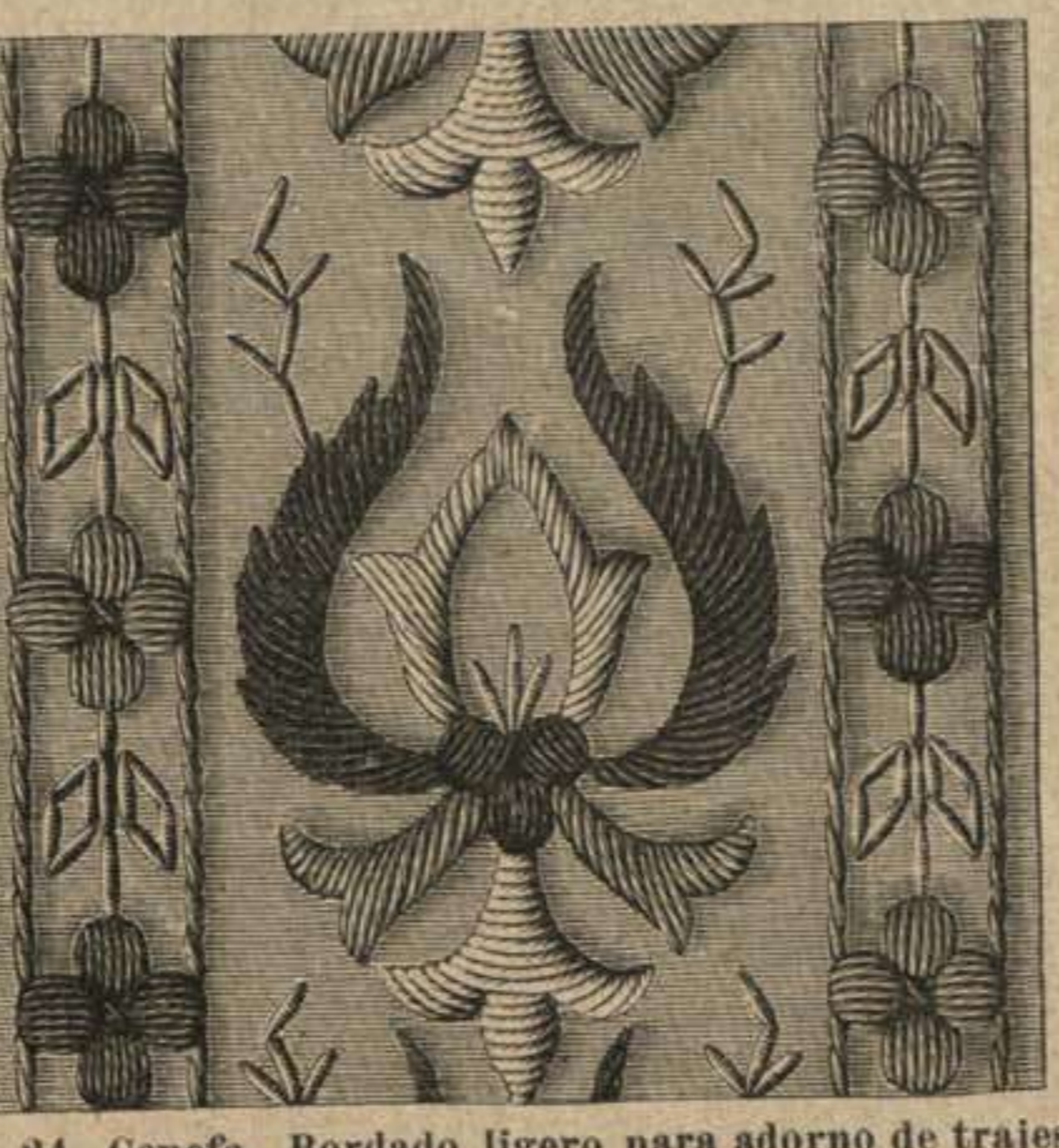
Cada una elige según su fisonomía ó su traje el que mejor le siente. Todo el pelo de abajo, dibujo 20, está ondulado, ligeramente levantado sobre la raíz y atado encima de la cabeza donde se dispone formando un rodete con cocas, un lazo en ocho y á veces, si no es largo se riza en lugar de hacer otra segunda coca. El pelo corto se riza al rededor del rostro ó se ondula con tenacillas; se pone encima del rodete un grupo de plumas atado con una cinta formando penachito.

21. Peinado. — No repetiré lo que digo en el dibujo an-

22. Corona de rosas para traje de baile. Véase el dibujo 36.

cado muy nuevo. El cuerpo es de reps rosa, escotado, con un camisolín poco alto de crespón liso y bordado, contorneado por detrás con una cinta verde ancha y por delante con dos cintas rosa anchas que se cruzan en el talle; mangas huecas y lazos en los hombros; peinado bajo adornado con una guirnalda de rosas con lazos de cinta rosa.

28. Disfraz. Lagarto. — Patrón: Supl., Verso, N.º VI, fig. 33, estrella. — La falda estrecha de seda amarilla describe ligera-



24. Cenefa. Bordado ligero para adorno de trajes de reunión.



25. Delantero del traje, dibujo 1. Véase el dibujo 48.

26. Traje con cuerpo blusa para jovencita de 10 á 12 años. Patrón: delantero y descripción del traje: Supl., Verso, N.º V, fig. 26 á 32. s á z, estrella, doble punto, cruz, punto.



27. Traje de baile adornado con lazos de dos colores. Delantero del dibujo 36. Véase el perfil: Supl., Verso, fig. 46.

28. Disfraz de Hada. Patrón: Supl., Verso, No VI, fig. 33, estrella.

29. Disfraz. Paloma viajera. Delantero del dibujo 50.

30. Disfraz. Postillón. Véase el dibujo 51. Patrón y delantero: Supl., Verso, No IV, fig. 10 á 25, a á r, estrella, doble punto.

31. Traje de baile con cuerpo y cinturón. Delantero del dibujo 33.

32. Traje principal para noche.



33. Traje de baile con cuerpo y cinturón. Espalda del dibujo 31. 34. Chaquetilla sin mangas, bordada con trencilla para traje de reunión. Véase el dibujo 6. 35. Traje de baile adornado con cintas. Delantero del dibujo 55. Patrón: Supl., Verso, No VII, fig. 34, estrella, cruz. 36. Traje de baile adornado con lazos de dos colores. Espalda del dibujo 27. Véase el perfil: Supl., Verso, fig. 46. 37. Abanico de plumas.



mente la cola; la sobrefalda abierta, larga y redondeada es de gasa verde; el cuerpo muy ceñido, con faldeta y redondo termina por detrás con una punta larga doble que tiene 2 m. poco mas ó menos; es de tafetán tornasolado verde y amarillo, cortado por la espalda y el costadillo según la fig. 83 y replegado estrella sobre estrella, siguiendo la línea marcada en el patrón: se forra de gasa y se acolcha para figurar la piel del animal; botones dorados en el cuerpo y en las bocamangas. El sombrero es verde, sembrado de puntos dorados hechos á la aguada; el velo blanco; los guantes verdes bordados de oro lo mismo que los zapatos de raso y las medias de seda; insectos y mariposas en el sombrero por la parte de encima; red de gasa verde y caja de naturalista cubierta de seda verde y oro.

29 y 50. Disfraz. Paloma viajera.

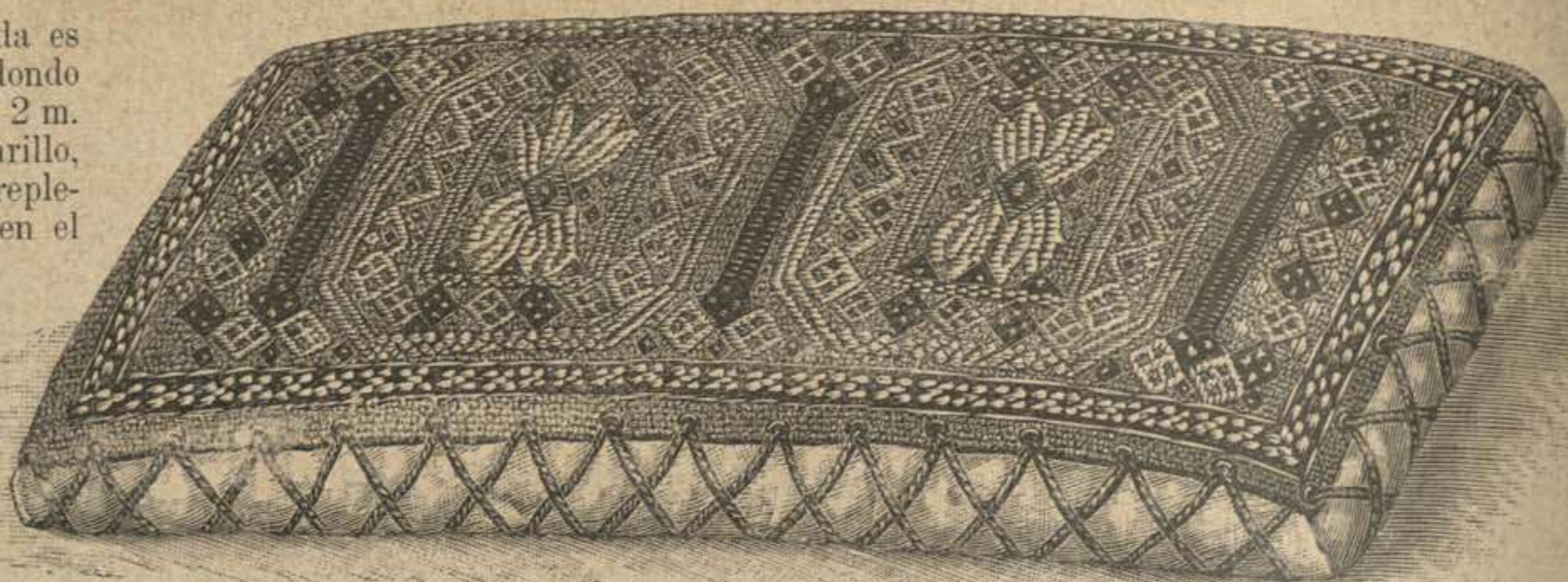
— La falda es por delante de tul blanco ó tarlatán; tiene grandes pliegues (4 ó 5); para hacer las alas que forman sobrefalda; se cosen plumas largas de oca en una gasa aderezada y se ponen en la cintura como muestran nuestros dibujos 29 y 50. Las mangas son cortas y huecas; el camisolín de seda tórtola está fruncido en el escote y ceñido al talle con un cinturón; la chaquetilla española es de seda naranja y sostiene por detrás las dos alas de pluma de oca ó de cisne extendidas con alambres de latón metidos por dentro. El sombrero es semejante al de Mercurio, de seda naranja, adornado con alas de tórtola ó de paloma; medias de seda amarilla y zapatos guarnecidos de pluma. Al cuello del ruiseño mensajero se pone una carta sujeta con una cinta blanca; bolsa de correo en el cinturón con cartas y sobres á medio guardar.

30 y 51. Disfraz. Correo. — Patrón y delantero del traje: Supl., Verso, No IV, fig. 16 á 25, a á r, estrella, doble punto. — La falda es corta, de raso de color de carne; la fig. 24 reproduce el diseño para la mitad de los recogidos sostenidos con una gasa y forrados de raso lila; están hechos los pliegues según cruz y punto y unidas las diferentes piezas por medio de los signos estrella y doble punto. Se hacen las vueltas de felpa encarnada lo mismo que el cuerpo frac con grandes solapas y guarnición de encaje en el pecho; cruza por delante y se cierra con dos hileras de botones muy grandes; se corta por las diversas piezas de nuestro patrón. Se forra la esclavina con seda; el cuello recto está sesgado por los dos lados; mangas con botones y puños de encaje fruncido. Peluca rizada y sombrero de tres picos de felpa encarnada con un lazo de cinta también encarnada y una escarapela azul con plumero del mismo color.

31 y 33. Traje de baile con cuerpo de cinturón. — Puede hacerse de crespón de China, velo, crespón de lana y con cualquiera de esos lindos tejidos ligeros que están de moda en la actualidad. La falda, es de raso guarnecida con un bullonado de 22 cent. de alto, rodeado de dos gruesos rizados escarolados como se ve en el dibujo 31. Se coloca por delante en el talle con un fruncido de jareta de unos 5 cent. de alto. El cuerpo, muy escotado, es de raso, tiene en los hombros bieses de moaré de 5 cent. de ancho, que van disminuyendo por cada lado y vienen á acabar en el talle bajo el cinturón, que es de cinta de moaré y se ata en lazo por detrás en el dibujo 33 y de crespón de China atado á un lado y con una franja de 25 cent. de alto en el dibujo 31. El camisolín está fruncido por delante en el escote y adornado con un lazo lo mismo que los hombros. Manga muy corta y hueca.

32. Traje princesa para reunión de noche.

— Este riquísimo traje con gran cola es de moaré brochado con florecitas ó motas, tono sobre tono; la espalda está plegada en el talle y cortada formando cola; por delante forma faldones de levita bordados de oro, abalorios y seda, forrados de seda de un tono claro y cogidos uno á otro con presillas en el talle. El delantero del camisolín es de tul de motas, recogido en forma de fichú; igual tul plegado hace delantal sobre la falda que le sirve de transparente. Manga muy ancha de tul, sobre del peinado; grupo de plumas encima del rodete (véase para



41. Diseño de banqueta adornado con bordado á punto de gobelinos. Véase el dibujo 45.



42. Bolsa adornada con bordado ligero. Diseño de adorno: Supl., Verso, fig. 44.



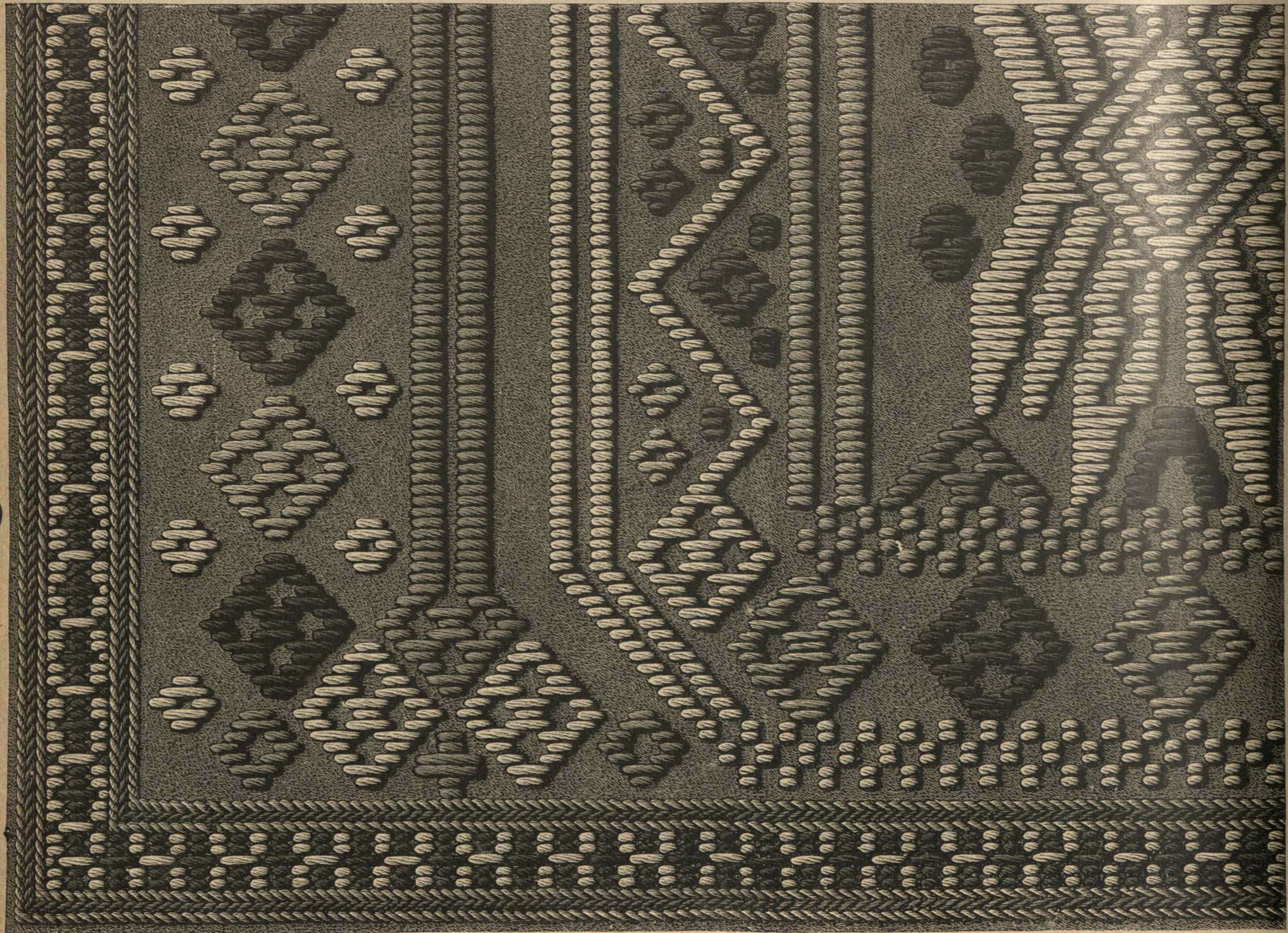
43. Cinturón de cuero adornado con pinturas.

44. Capota para señora de edad.

38 á 40. Trajes de patinadoras, con esclavina. Patrón, interior con esclavina y descripción: Supl., Verso, N.º II, fig. 8 á 11, P á U, estrella, doble punto.

otra manga de debajo más estrecha. Collar en armonía con las joyas el bordado del traje el dibujo 24).

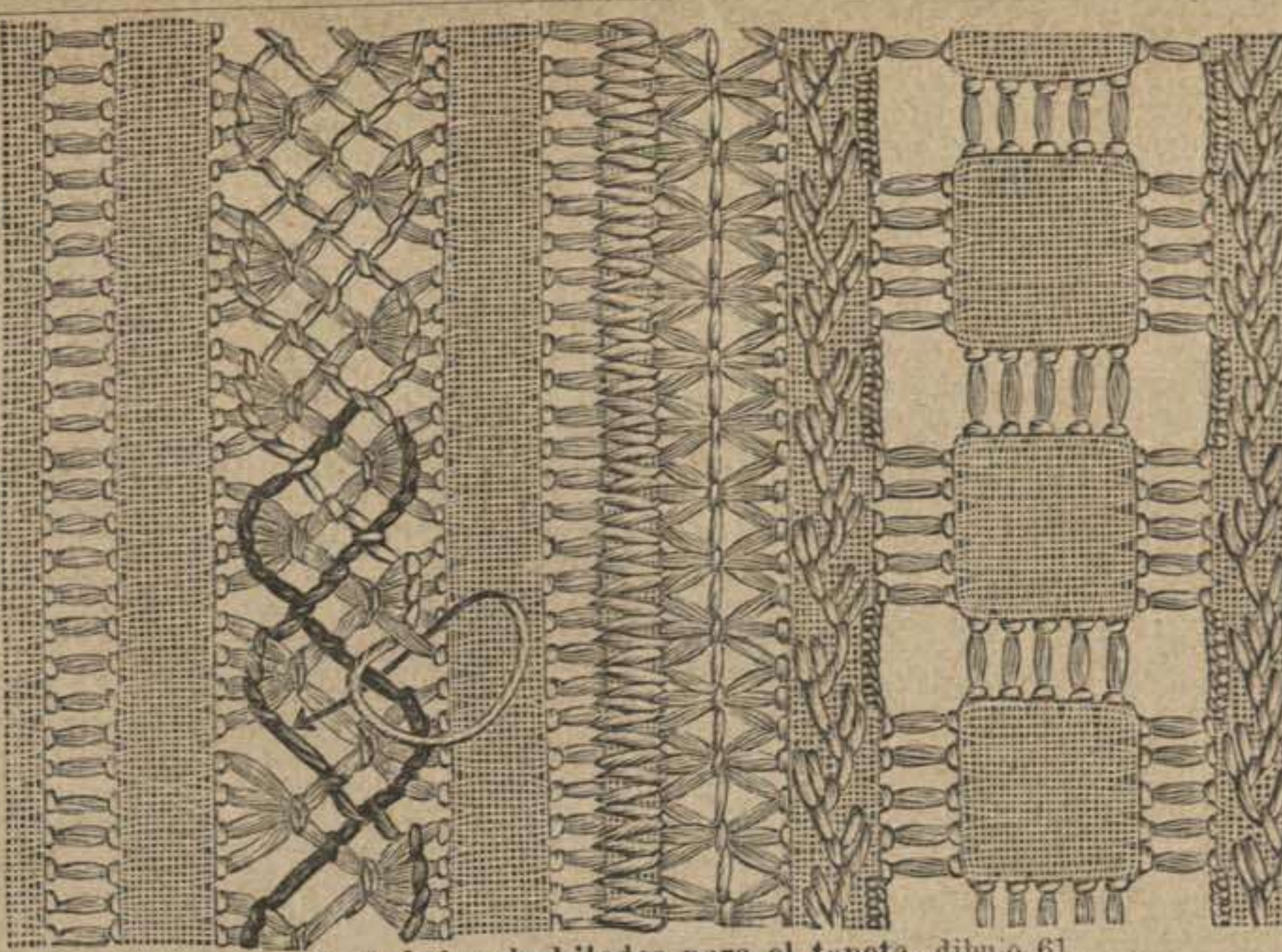
34 y 6. Traje de reunión con chaquetilla sin mangas, bordada con trencilla. — La chaquetilla, vista por delante y por detrás, dibujos 34 y 6, sienta muy bien, en particular á las personas de buena estatura; puede hacerse negra con trencilla de lana y torzal de seda de color, con trencilla de oro, de plata, con reflejos metálicos, cogida con puntadas de seda adecuada ó de otro color; puede ser cerrada por delante como el dibujo 34 ó figurando un chaleco, dibujo 6, y por último,



45. Bordado á punto de gobelinos para el cojín, dibujo 41.

hacerse el bordado sobre un fondo de tul griego. Aconsejo para facilitar el trabajo que se haga el diseño sobre una chaquetilla de lienzo y después de puesto ligeramente la trenca a reunir los contornos con abalorios y lana.

35 y 55. Traje para reunión guarnecido de cinta.
— Patrón: Supl., Verso, No VII, fig. 34, estrella, cruz. — Este traje es muy elegante y del mejor gusto. Nuestros dibujos 35 y 55 le muestran por delante y por detrás. La falda está adornada por delante y por el lado izquierdo con cintas puestas lisas sobre un volante ligeramente fruncido, de 32 cent. de alto; se corta la sobrefalda por la fig. 34; el delantero, cuya mitad se marca con una línea quebrada, recogido de 1 á 60 por el lado derecho y de arriba á abajo por el lado izquierdo, así como la parte b, repl-gada estrella sobre estrella.



46. Calados deshilados para el tapete, dibujo 61.



48. Cuerpo de vestido con cola. Véase el traje, dibujos 1 y 25.

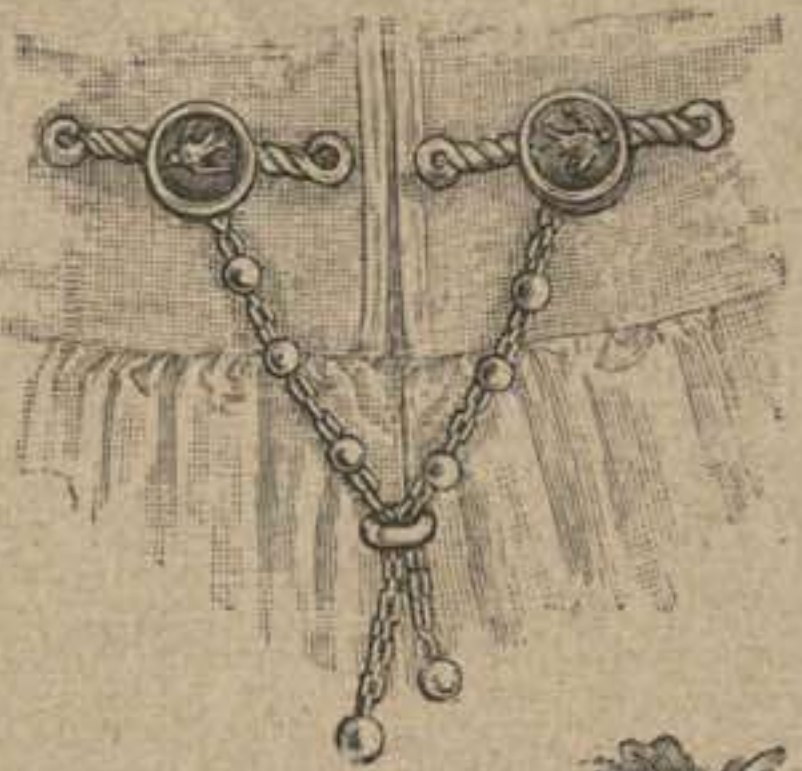
49. Alfiler de capricho con cadeneta. — Cada pieza de este broche doble, de bronce dorado, está adornada con un medallón que reproduce un mosaico; las dos piezas están juntas con cadenitas adornadas con bolas y puestas con un pasador.

52 y 53. Blonda (22 hilillos). — Picado de la blonda: Supl., Verso, fig. 43. — Esta blonda que se lava muy bien sirve para guarnecer ropa blanca, vestidos de niños, delantales etc. se hace siguiendo las indicaciones hechas en el cuadro, dibujo 52, y las explicaciones dadas en el número del 16 de Setiembre de 1888 en un artículo dedicado especialmente á este trabajo.

54. Capota de terciopelo. — Esta capota, de terciopelo negro, está adornada con un pliegado de paño gris de 9 cent. de



47. Cuerpo de vestido medio alto con cintarón. Véase el dibujo 62. Patrón y descripción: Supl., Verso, No I, fig. 1 á 7, A á O, estrella, doble punto, cruz, pliegue 1.



49. Alfileres de capricho con cadeneta.

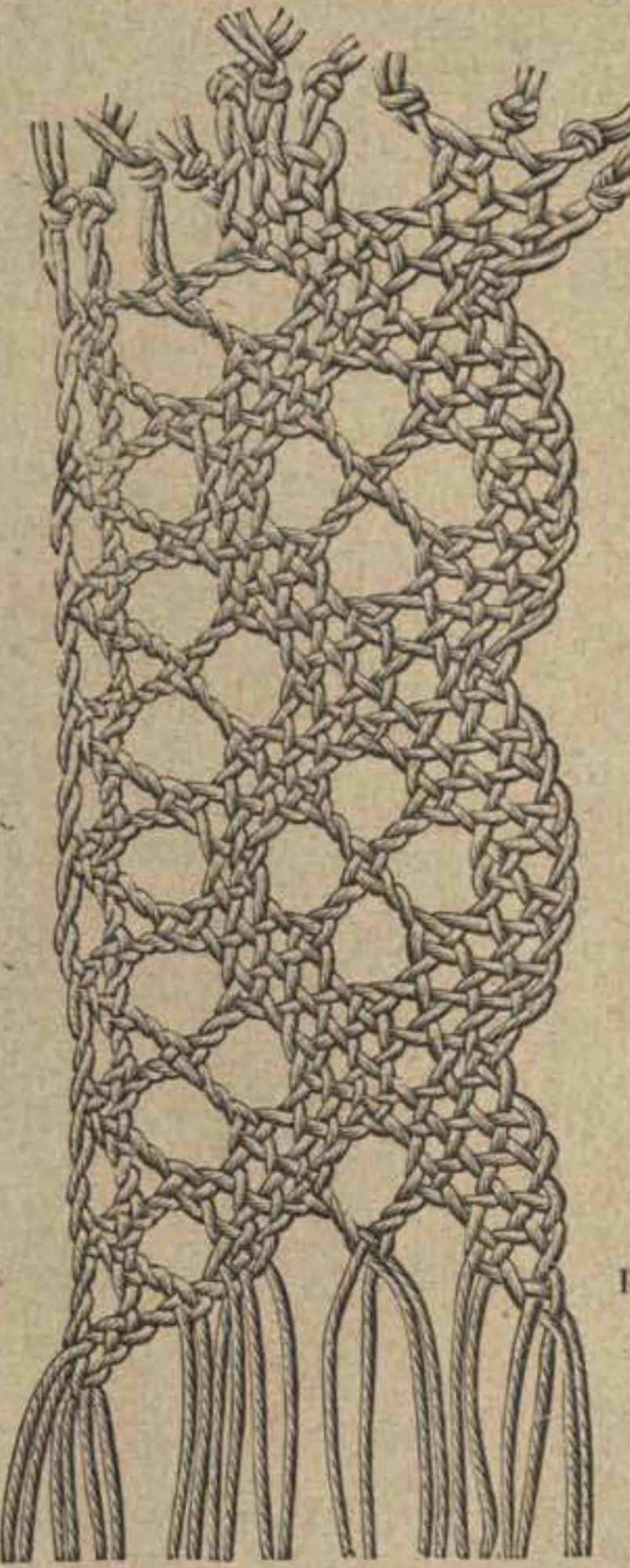
Tabla.

I = 55.
II = 17 16 15 23 21 22 = 11.
3 1 2 2 1 2 = 11.

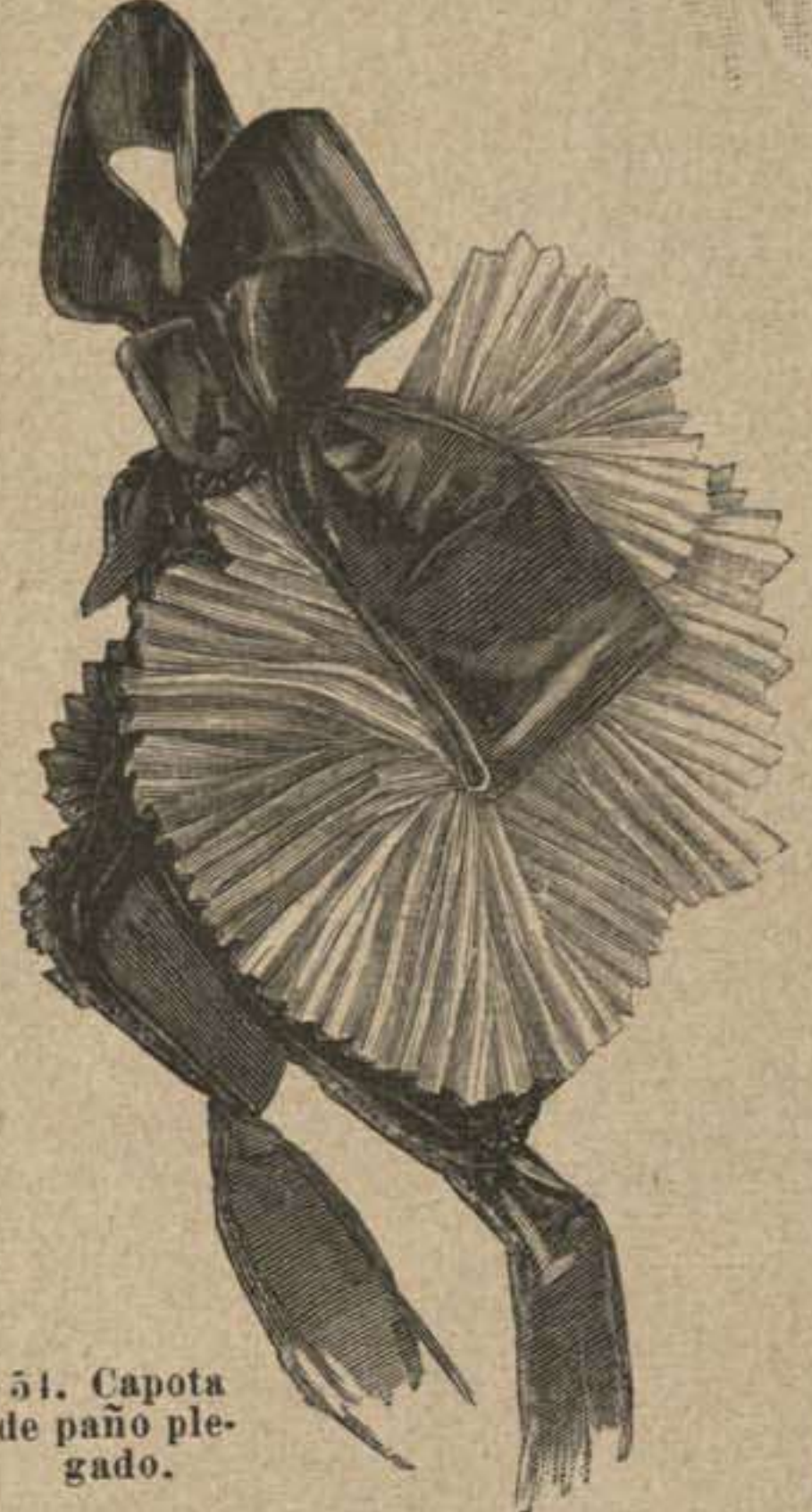
4	11	3	11
5	11	5	11
6	12 1 a	4	21 11 a
5	11	5	11
4	11 2 a	6	11 12 a
3	22 3 a	5	11
2	22 a	4	11
1	21 a 4 *	3	21 13 a
2	11 a	2	22 a
5	11	1	21 a 14 *
6	11	2	11 a
9	11	4	11
8	21 5 a	5	11 15 a
9	11	4	11
10	11 6 a	3	21 16 a
9	11	2	22 a
8	11	1	21 a 17 *
7	11 7 a	2	11 a
6	11	8	11
5	11 8 a	9	11
8	11	10	11 18 a
9	11	9	11
10	11 9 a	8	11 19 a
7	11	9	11
6	11	10	11 20 a
9	11	9	11 21 a
8	11	10	11 22 a
7	11 10 a	7	22 23 a

52. Cuadro de la blonda.

para la ejecución dibujo 53.



53. Blonda (22 hilillos). Véanse el cuadro, dibujo 52, y el picado de la blonda: Supl., Verso, fig. 43.



51. Capota de paño pliegado.



55. Delantero del traje, dibujo 35.

hay cintas cosidas verticalmente por detrás entre los pliegues (véase el dibujo 55); los lazos, las rosetas y las fajas son de la misma cinta. El cuerpo, alto, está adornado con tirantes de cinta que se atan en el talle, y en medio por delante con dos órdenes de hojas de lazo sobrepuestas; otras hojas forman la faldilla; la espalda guarda armonía. El mismo adorno hay en los hombros y en las bocamangas; cuello recto hecho de hojas de lazo y corbata de cinta con lazo á un lado.

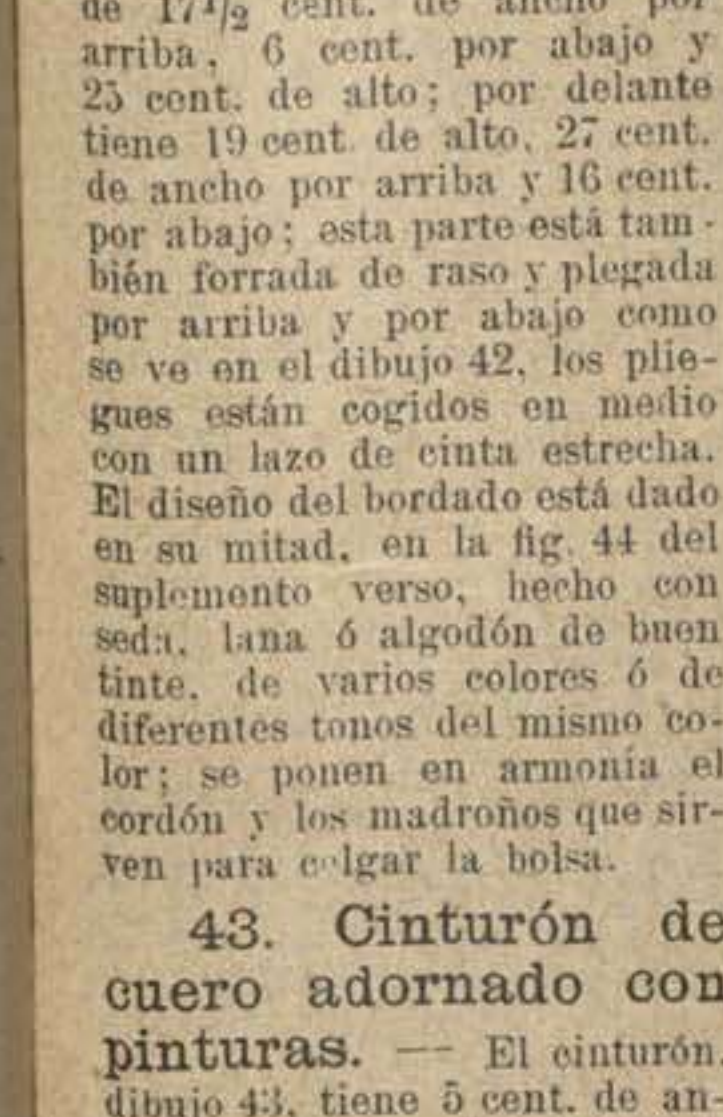
37. Abanico de pluma. — Nuestro modelo tiene la forma ovalada; el mango es de marfil adornado con una cinta amarilla anudada dos veces; el fondo es de raso cubierto por cabezas de plumas, marabús amarillo oro, adornado con un penacho del mismo color.

41 y 45. Cojín de banqueta bordado á punto de gobelinos.

— El cojín, dibujo 41, ha de hacerse de las dimensiones de la banqueta para que ha de servir; el que copiamos tiene 80 cent. de largo, 36 cent. de ancho y 8 cent. de grueso; está bordado á punto de gobelinos sobre un fondo de fieltro encarnado de Oriente con lana de tapicoria sirviéndose de un transparente de cañamazo, que se deshila luego; se hacen los puntos más ó menos alargados y se tomarán sin dificultad del dibujo 45 que reproduce una parte en tamaño natural. La cenefita que rodea el cojín está contorneada con tres vueltas de punto de espiga de un amarillo madera y en medio azul mediano; se hace la cenefa moda y azul oscuro. El dibujo de en medio es moda y amarillo madera, rodeado de motas azul oscuro y azul mediano, la orla amarillito madera y moda y el diente moda, los cuadros de dos azules y las estrellas amarillito madera, moda y azul de diversos tonos. Se deja que sobresalga el fieltro todo al rededor unos 2 cent. Se hace el cojín de cachemir moda y el cordoncillo con que se enlaza la parte de encima con la de debajo es de los diferentes colores del bordado.

42. Bolsa para cepillos adornada con bordado ligero. — Diseño del adorno: Supl., Verso, fig. 44. — La armadura es de bambú y forma un marco cogido con cintas; se cose á él el fondo de la bolsa, de lienzo forrado de raso oliva, de 17 1/2 cent. de ancho por arriba, 6 cent. por abajo y 25 cent. de alto; por delante tiene 19 cent. de alto, 27 cent. de ancho por arriba y 16 cent. por abajo; esta parte está también forrada de raso y pliegada por arriba y por abajo como se ve en el dibujo 42, los pliegues están cogidos en medio con un lazo de cinta estrecha. El diseño del bordado está dado en su mitad, en la fig. 44 del suplemento verso, hecho con seda, lana ó algodón de buen tinte, de varios colores ó de diferentes tonos del mismo color; se ponen en armonía el cordón y los madroños que sirven para colgar la bolsa.

43. Cinturón de cuero adornado con pinturas. — El cinturón, dibujo 43, tiene 5 cent. de ancho; es de cuero natural, forrado de raso bajo y adornado con dibujos pintados bronce; se abrocha con correchuelas y hebillas de bronce.

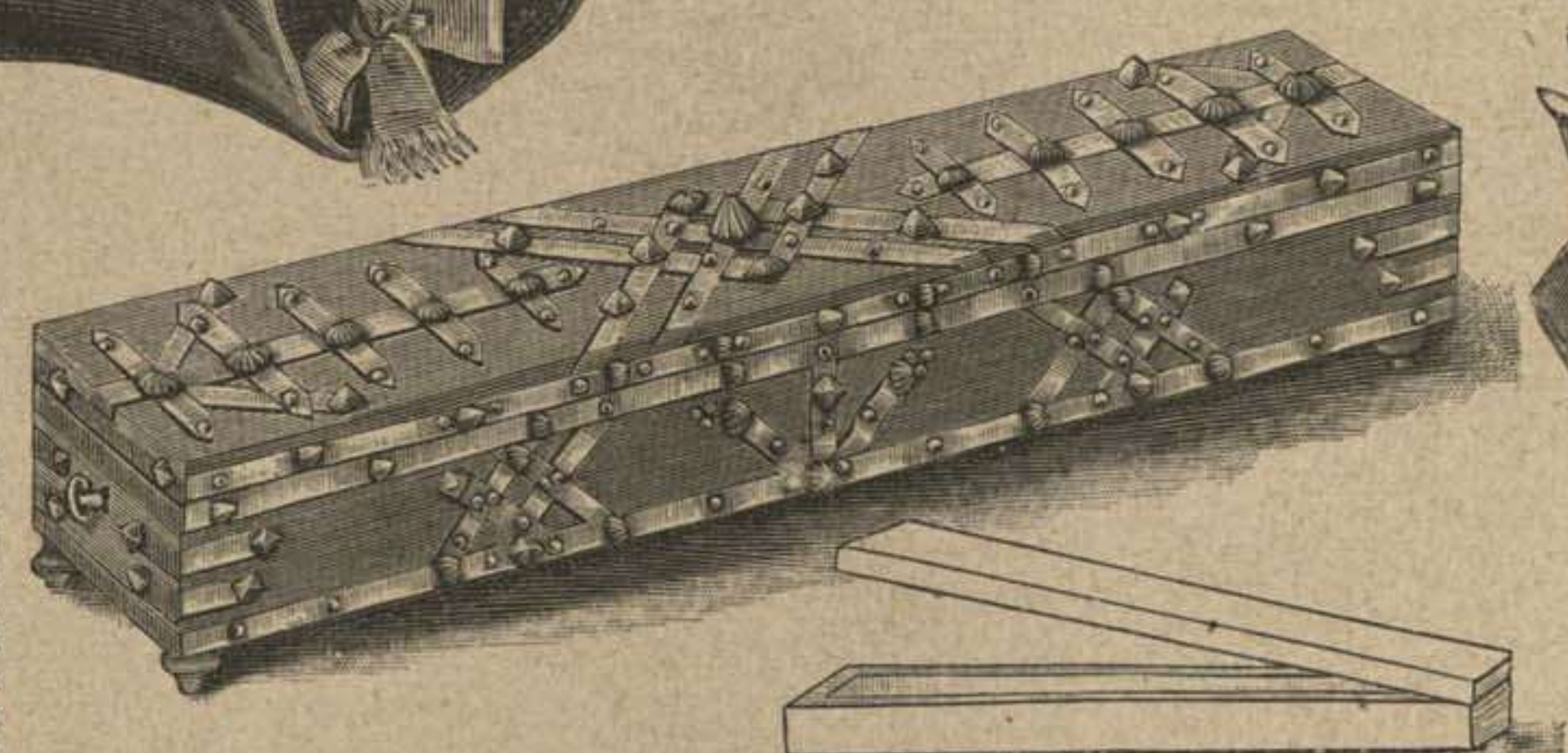


59 y 60. Agujas para el peinado.

44. Capota para señora de edad. — La forma es de gasa sostenida con alambres y cubierta con encajes de Chantilly de 10 cent. de ancho, fruncidos y separados con una puntilla de oro de 6 cent. también fruncida. Se pone delante en la copa un lazo alsaciano de cinta de reps de 9 cent. La copa, de encaje 6 de tul se aprieta con un elástico en la parte inferior. Barbas y lazo de encaje Chantilly.



51. Sombrero para el traje de pos-tillón, dibujo 30.



57 y 58. Cofrecillo para guantes adornado con listas de metal y tachuelas. Diseño de adorno: Supl., Verso, fig. 41 y 42.



56. Cuello de encaje pliegado, adornado con lazos.

alto, recortado por el borde, rizado por los dos lados, como se ve en el dibujo 54, y cogido con un lazo de terciopelo con hojas largas de 6 cent. de ancho; bridas de terciopelo.

56. Cuello de encaje pliegado adornado con lazos. — El puño del escote es de cinta de reps azul claro, tiene 5 cent. de ancho y 50 cent. de largo; se necesita para el cuello 130 cent. de encaje de 9 cent. de alto pliegado llano de modo que por ambos lados vengan los pliegues delante. Está adornado con lazos mariposas puestos á los lados y en medio por delante.

57 y 58. Cofrecillo para guantes adornado con listas de metal y tachuelas. — Diseño de adorno: Supl., Verso, fig. 41 y 42. — En atención al largo de los guantes para baile y reuniones hemos escogido para modelo un cofrecillo de 54 cent. de largo, 10 cent. de alto y 12 cent. de ancho; es de madera de tono claro, adornado con listas de metal dorado, plateado ó bronceado puestas con tachuelas de manera que formen los dibujos que dan las fig. 41 y 42 que presentan la cuarta parte de arriba y la mitad de un lado; las visagras del cofrecillo están en un extremo y la cerradura en el otro; se forra de papel satinado y se pone en el fondo una bolsita perfumada.

59 y 60. Agujas para el peinado. — Estas agujas de bronce ó montadas en una horquilla de concha están adornadas con rubies pequeños engastados en el adorno; el modelo, dibujo 59, tiene 11 cent. de largo, y el dibujo 60 tiene 7 cent.

61 y 46. Tapete bordado á punto anudado y á crochet en bastidor y calados deshilados en tela. — Diseño de adorno: Supl., Recto, No 3, y complemento: Supl., Verso, fig. 40. — El tapete, dibujo 61, se borda á punto ruso en tela etamina; se le da el tamaño que se quiera en largo y ancho, teniendo cuidado al dibujar la lista de en medio de volver el diseño (No 3, suplemento recto); la fig. 40 da el trazado de la lista más estrecha. El punto de cadeneta (crochet en bastidor) se hace con dos tonos oro viejo para todos los contornos, lo mismo que los demás puntos, de espiga, punto lanzado, punto anudado, punto de festón etc., como se indica perfectamente en el No 3 del suplemento recto. El dibujo 46 muestra en vía de ejecución y tamaño natural los calados deshilados en la tela y bordados con hilo brillante; los cuadros tienen 18 hilos de lado y están separados por una línea de 10 hilos quitados de los 18 en los sentidos. El entredós de tela adornado con punto inglés tiene 18 hilos, la hilera anudada 20 y después de 6 hilos de reserva otra lista de calados de 10 hilos. En fin la lista anudada á cuadrado se borda sobre 44 hilos quitados con una reserva de 18 hilos por cada lado y la última es de 16 hilos (siganse las explicaciones en el dibujo 46 yendo de izquierda á derecha).



62. Delantero del cuerpo de vestido, dibujo 47.

66. Vestido para la mañana para niño pequeño. — Véase para el patrón el dibujo 94 del 16 de Setiembre de 1888. — Sobre el forro ceñido está pliegada la tela de encima al rededor del cuello formando camisolín cogido con un rizado que hace



61. Tapete. Bordado á punto anudado ó al crochet en bastidor y calados deshilados en la tela. Véanse los calados, dibujo 46. Diseño de adorno: Supl., Recto, No 3, y complemento: Supl., Verso, fig. 40.

Perfumeria.

Continúa la boga del perfume Imperial ruso. ¡Que olor tan delicioso y tan fino espere al rededor de la mujer que ha impregnado en él su pañuelo! Todo, tanto nuestros trajes como los extractos de color y los perfumes, está sometido al capricho de la moda; hay, sin embargo algunos cuyo éxito dura tanto como el que acabamos de nombrar: el jockey-club, el heliotropo blanco, Primavera de España, Maria Cristina etc.

Entre las mejores preparaciones citaremos la crema de pepino; limpia el cutis del polvo, impide el paño que causa el sol y reemplaza el jabón cuyo uso repetido tiene el inconveniente de cansar y arrugar el cutis. El uso del jabón para la cara debe ser moderado; será preferible la pasta de terciopelo que limpia lo mismo, pero que conserva la flexibilidad, la blancura y la suavidad de la piel. Como agua de tocador, el agua de Colonia rusa ó el agua de Cedrat, ambas agradables y excelentes para esta estación. El perfume del agua de Colonia rusa es algo más acentuado que el del agua de Cedrat que es más fresca. Para el baño el agua de Lavanda amarada roja tiene propiedades refrescantes. Para el mismo uso el almidón de malvavisco se deslie en el agua y como está poco perfumado se añade una corta cantidad de agua de Colonia rusa ó de agua de Chipre para perfumar el baño.



67. Blusa con canesú para niño.



65. Delantal para niño pequeño. Patrón y descripción: Supl., Verso, No IX, fig. 37, estrella, doble punto, cruz, punto.

66. Vestido de la mañana para niño pequeño. Véase para el patrón el dib. 94 del 1.º de Setiembre de 1888.

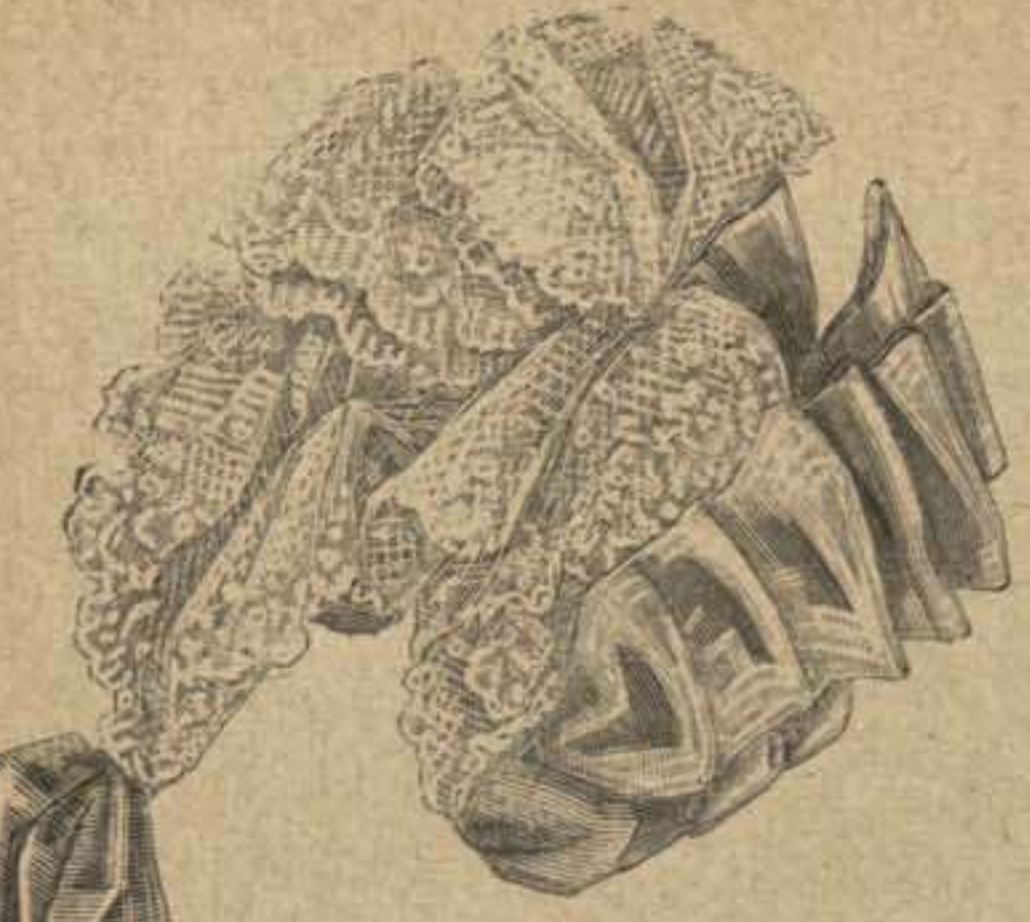
canesú y después fruncido en el talle. Se hará este vestido de franela, para el invierno; la falda está cubierta con un volante de grandes pliegues guarnecido con trenillas estrechas en hileras sobrepuestas. Manga fruncida en el hombro y en el puño que tiene 6 cent. y se abrocha con botones; puño levantado en el escote.

67. Blusa con canesú para niño.

— En esta estación se hará la blusa de jersey de invierno azul oscuro; la cartera plana está cortada; se hace en biés de tela de cuadros (escocesa), lo mismo que los puños de las mangas y el adorno de la falda; tiene esta 225 cent. de vuelo y 23 cent. de alto. Cinturón de cuero natural.

68 á 70. Traje con túnica sobretodo y gorra para señora de edad.

— El traje, dibujo 69, es de tela rayada verde y gris; la tela de la falda está rayada al través, la de la túnica levita á lo largo de modo que las rayas de la tela más anchas que las del fondo se encuentren delante por los dos lados; está adornada con carteras de bolsillo hechas de terciopelo verde oscuro. El cuerpo con pliegues de pecho está adornado por delante con un plegado contomeado con largas solapas; se abrocha por en medio y concluye la punta del cuerpo con un adorno de pasamanería jockey de 22 cent. de alto; el puño de la manga tiene 7 cent. de alto y es de terciopelo lo mismo que el cuello recto. La gorra tiene un ala de tul aderezado redondeada,



63. Gorra adornada con cintas para señora de edad. Véase el dibujo 73



64. Traje plegado para niños de 2 á 4 años. Patrón y descripción: Supl., Verso, No III, fig. 12 á 15, V á Z, estrella, doble punto, cruz.

de 31 cent. de ancho por delante, 28 cent. por detrás y 6 cent. por en medio; está adornada por debajo con encaje fruncido y una tira de florecitas con hojas y botones, encima del casco con un lazo roseta de cinta rayada en armonía con el traje.

71. Traje adornado con fichú. — Delantero del traje: Supl., Verso, fig. 45. — El cuerpo está escotado y adornado con cintas cruzadas que se atan al lado; dos biéses de granadina del color del traje y de 150 cent. de largo, ribeteados con un encaje fruncido de 10 cent. de alto, están recogidos formando fichú en el escote, como muestran el dibujo 71 y la fig. 45 del suplemento. Las bocamangas tienen otro encaje semejante también fruncido.

72, 73 y 68. Traje con cuerpo plegado y adorno de cabeza para señora de edad. — La falda es de terciopelo pekinado, brochado con dibujos de raso y está medio cubierta con una sobrefalda de bella tela de lana, cubierta por un lado y recogida por detrás con algunos pliegues; tiene una faja larga que se ata á un lado. El cuerpo plegado por delante se completa con un chaleco pechera de cuello alto de terciopelo; la manga tiene un puño alto y plegado, está hueca



68. Gorra adornada con flores para señora de edad. Véase el dibujo 70.

por abajo, abierta por arriba sobre una punta de terciopelo y adornada con lazos sobrepuestos en la parte inferior. Nuestros dibujos 63 y 73 muestran por delante y por el casco la papalina sostenida con un borde de tul aderezado de 27 cent. de largo y 6 cent. de ancho por en medio, guarnecida con lazos de cinta moaré formando diadema á medio cubrir con un encaje doble cosido pié con pié. Brides de cinta.

69 y 70. Traje con túnica sobretodo y gorra para señora de edad. Véase el casco de la gorra, dibujo 68.

71. Traje guarnecido en fichú. Delantero: Supl., Verso, fig. 45.

72 y 73. Traje con cuerpo plegado y gorra para señora de edad. Véase el casco de la gorra, dibujo 63.

El suplemento de este número contiene 10 patrones, varios dibujos para bordados, como también para tapetes, almohadas, entredoses, delantales, ribete sobrepelliz etc., bordado rumano, aplicaciones con pintura y bordado.



Pl. 767.

LA ESTACIÓN

Traje de baile. La falda de tul tomada en triple está arreglada sobre un tul recio. Tres golas gruesas

guarnecen los paños del lado, que caen rectos. Corpiño con cinturón abrochándose sobre la pechera de

tul; adorno de lazos de cinta de raso. Guirnalda de hojas.



Pl. 766.

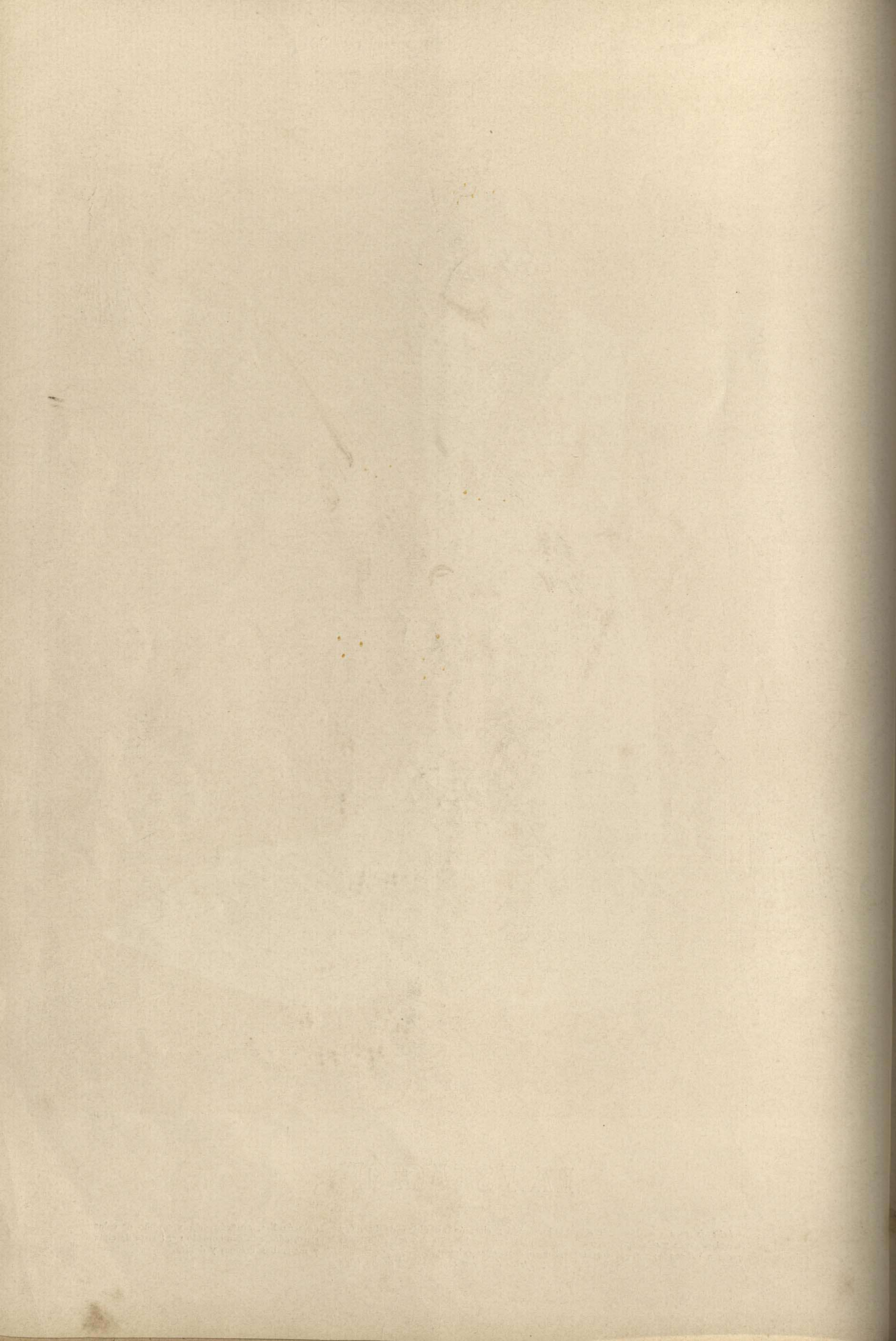
LA ESTACIÓN

Traje para baile de gasa con enramado de flores. La falda está apañada y el corpiño escotado con una pechera bullonada; mangas cortas

y bullonadas; cinturón en forma de banda y lazos para los hombros de gró color de rosa; abanico de plumas color de rosas.

Traje de baile con cola larga. Primera falda

de seda lisa, apañado cola y corpiño de color claro, adornado con bordado rico; lazos de cinta y margaritas grandes y dobles.





Pl. 819.

LA ESTACIÓN

Traje de sociedad de terciopelo lujosamente adornado con bordado de seda de color. Falda con cola larga. Entre el delantero y los paños

del lado unas quillas plegadas de crespón salmón y azul claro. Corpiño medio cerrado con delantero cruzado. Mangas medio largas. Banda de

crespón al rededor del escote y de las mangas. Una coronita y grupo de plumas en los cabellos.

