



No 1 Sale el 1.º y el 16 de cada mes. 1.º de Enero de 1889 Se publica en trece idiomas diferentes. Año VI

EDICIÓN ECONÓMICA:

24 números con 2000 grabados en negro, 12 hojas de patrones trazados conteniendo 200 modelos de tamaño natural y 400 dibujos para bordados y labores á la aguja.
 Precio de suscripción:
 Tres meses p^{tas} 3.50; Seis meses p^{tas} 6.75; Un año p^{tas} 13.
 Franco de porte en toda España.
 Un número suelto sin hoja de patrones trazados vale 65 cts.
 Un número suelto con hoja de patrones trazados vale 75 cts.

LAS SUSCRICIONES

se hacen en la
LIBRERÍA GUTENBERG EN MADRID
 Principe 14
 y en todas las librerías.

Para la redacción dirigirse al Sr Dn Indalecio Manjon Gonzalez -
 7 rue Papillon, Paris.

EDICIÓN DE LUJO:

24 números con 36 figurines iluminados, 12 suplementos extraordinarios (trajes elegantísimos, alta novedad y bordados iluminados) y además con el mismo texto y patrones, que la edición económica.
 Precio de suscripción:
 Tres meses p^{tas} 5.75; Seis meses p^{tas} 11; Un año p^{tas} 21.
 Franco de porte en toda España.
 Un número con hoja de patrones y dos figurines iluminados vale 1 p^{ta} 15.
 Un número sin hoja de patrones, con dos figurines iluminados vale 1 p^{ta} 05.

Crónica de la moda.

El año pasa y el nuevo abre sus puertas, por entero, á todos los placeres; las fiestas de inviernos han llegado, y nos asedian invitando á las distracciones alegres de los bailes y reuniones nocturnas, y sobretodo muestranos, con imitación provocante, las fiestas bulliciosas y los bailes de disfraces, con sus máscaras atrevidas y sus trajes de locas ninfas enloquecidas y más que nunca provocadoras.

Espléndido entre todos, el baile de mascarar es el último resto que nos queda de la antigüedad, y aún, por momentos, él nos amenaza con su desaparición. El disfraz ha existido en todos los siglos; dominó en la Grecia antigua, y ciertas fiestas religiosas le pusieron en boga en Roma; durante el Renacimiento, la máscara, lo picante de intriga, el atractivo del misterio, excitó la imaginación de los artistas de esa época y la pusieron en favor y los patricios de Italia fueron quienes le introdujeron en Francia en tiempo de los Médicis; desde entonces la afición al disfraz y al baile de mascarar, subió de la calle al palacio con los regocijos del Carnaval. Pero la historia sumaria, del disfraz, de la máscara, desde Luis XIV, que no despreciaba para él hasta los más mitológicos, podría dar materia á un volumen muy extenso y aquí no se trata más que de informar á nuestras lectoras de los disfraces modernos, que nos ocupan ahora especialmente y cuyas graciosas magnificencias nos bastan.

El disfraz es el corolario encantador del vestido de baile; las magnificencias sacadas, en parte, á todos los siglos y debidas á todos los caprichos por originales que sean; todas las licencias le son permitidas, las audacias autorizadas. La extravagancia no cuenta; la originalidad ha de hermanarse con la riqueza en un vestido bien comprendido y el descaro y atrevimiento es su primera calidad.

Ciertos trajes son de estilo y forman época, pero no pueden repetirse demasiado sin adolecer de vulgaridad.

Es por eso que se ha abusado de los trajes Luis XV que sientan muy bien y son fáciles de imitar; en todos los bailes se ven aún hermigando las marquesas, lecheras, jardineras, camaristas, y no á cuantos más? Sin haber estudiado suficientemente el vestido y i estilo de la persona que se quiere representar.

Generalmente debe escogerse su vestido adecuado á la cara de la persona; más que en ninguna otra circunstancia, la compostura debe armonizarse con el tipo de la mujer. A las rubias les

convienen los vestidos de marquesa á la Pompadour, los trajes de suecas, rusas y persas; á las morenas, los trajes de sicilia-

los modelos son tan numerosos, que cada cual puede escoger según su gusto y seguir la suprema coquetería en todas sus metamorfosis: La Señora Satanás adornada con una falda resplandeciente de raso púrpuro y con una diadema de rubies; la poesía vestida con záfiros sobre la túnica con sus reflejos azulados, corona de rosas y jacintos; el Millon, niño adorado, con el oro chispeante en su corpiño, los diamantes cubren sus hombros; los ducados de Venecia se mezclan en sus cabellos con los ceques de la rabia etc.

No olvidemos á nuestras jovencitas amiguitas, á las que por primera vez van á lanzarse con paso incierto en ese torbellino; para ellas el día dorado brilla resplandeciente en su banda de Iris, dando la mano á su gemela, la noche, cubierta de espeso velo de crespón acostelado con estrellas de oro. El invierno cubierto de pelujillo de cisne, bajo un granizado de cristal resplandeciente con todo su brillo de armonía y de nieve; á su lado el verano ahogándose de sol con su cola de espigas doradas, sus gavillas de amapolas, y su haz de acianos; la primavera fresca, como ellas, la juventud con el vestido de azul aéreo, bajo un tendido de rosas, y por último el otoño, melancólico, con un pensamiento en la frente, alas de pétalos de terciopelo oscuro, coronada con pámpanos y racimos dorados. Y otros muchos en que la fantasía con sus visos resplandecientes aplasta la realidad; en donde el capricho de la idea flota sobre la creación graciosa y alocada, recordándonos á su vez y reciprocamente las sacerdotisas de la India, apañadas con sus anchos velos, las vestales con sus blancas túnicas, las diosas del Japón etc. En una palabra todas las hermosuras y magnificencias esparcidas, como en el jardín mágico de la Reina de las hadas.

Como trajes de ceremonia, es decir sin disfraz, les recomendamos los vestidos de gasa adornados en los bajos con cintas de muaré de colores muy diferentes, las cuales están bordadas con hojas y enramados y florecitas de laminado dorado y plateado que se esparsen sobre la gasa y la cinta; esta forma parte de la tela. La banda es surtida á estos vestidos de gasa estilo Directorio, lo cual procura un éxito general á las bandas. Las gasas y tules bordados con colgajillos forman también trajes muy graciosos. Citaré para terminar los vestidos de estilo, con crespón de la China, de colores tiernos, con bordados á la Pompadour ó de cachemir. Este tejido rico está reservado á la falda y al delantero del corpiño, que se hallan realzados con la levita de terciopelo liso de color claro, recordonos el fondo del crespón de China. Matilde C. de Gonzalez.



1. Traje con manteleta esclavina. Patrón: Supl., Recto, No II, fig. 6 á 12, Q á Z, estrella, doble punto, cruz, punto, 1 alforza.

2. Traje con túnica sobretodo. Patrón y delantero del traje: Supl., Recto, No XI, fig. 37 y 38, estrella, doble punto.

3. Delantal para niño. Patrón: Supl., Verso, No XXIII, fig. 87.

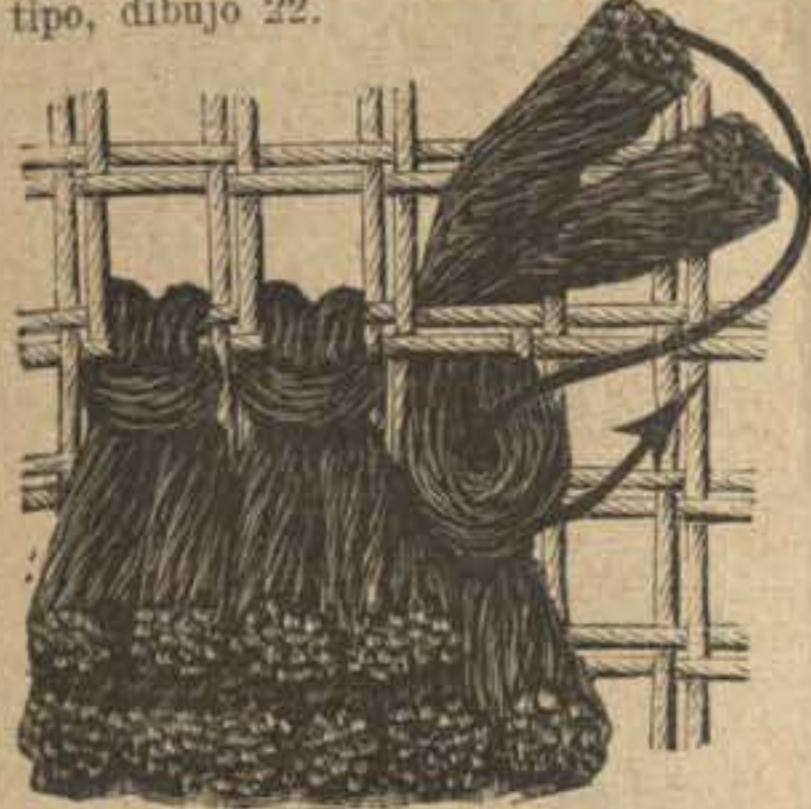
4. Cuna adornada.

nas, manolas y circasianas con las largas trenzas, doradas de las unas y los rizos negro de azabaché de las otras; además

ciopelo liso de color claro, recordonos el fondo del crespón de China. Paris.



5. Tapete adornado con bordados á punto de cruz. Véase el modelo tipo, dibujo 22.



7. Ejecución del punto de Esmyrna para el folgo, dibujo 49.

Recto, No XI, fig. 37 y 38, estrella, doble punto. — El traje, dibujo 2 y fig. 38, visto por delante y por detrás es de paño azul marino; la falda es del mismo género, adornada por delante con hileras de trencilla muy juntas ó con pliegues estrechos respunteados con seda encarnada. La fig. 38 presenta la sobrefalda por delante y por detrás; a, la parte superior del delantero para la tela de encima, tiene dos pliegues de pecho, y se marcan los pliegues con cruz y punto; b, está plegado por el lado de delante en 13 y 5 cent. de ancho; el delantero y la espalda están cogidos uno á otro con alfileres de capricho; d, la espalda está plegada al bufonado estrella sobre estrella y doble punto sobre doble punto. El cuerpo y las piezas que forman falda son del mismo paño, están respunteados de encarnado y adornados con corchetes; por último, el delantero del cuerpo, el cuello alto y las vueltas de las mangas están bordadas con cordoncillo y al pasado con seda encarnada. Pasamanería azul y encarnada.



23. Traje con sobrefalda doble. Véanse los dibujos 28 y 43. Patrón: Supl., Recto, No I, fig. 1 á 5 (con línea de enlace), A á P, estrella, doble punto, cruz, punto, pliegues 1 á 5, 1 alforza.

semejantes adornan los lados, que están provistos de ojales por los que se pasan cintas que se atan; b, el

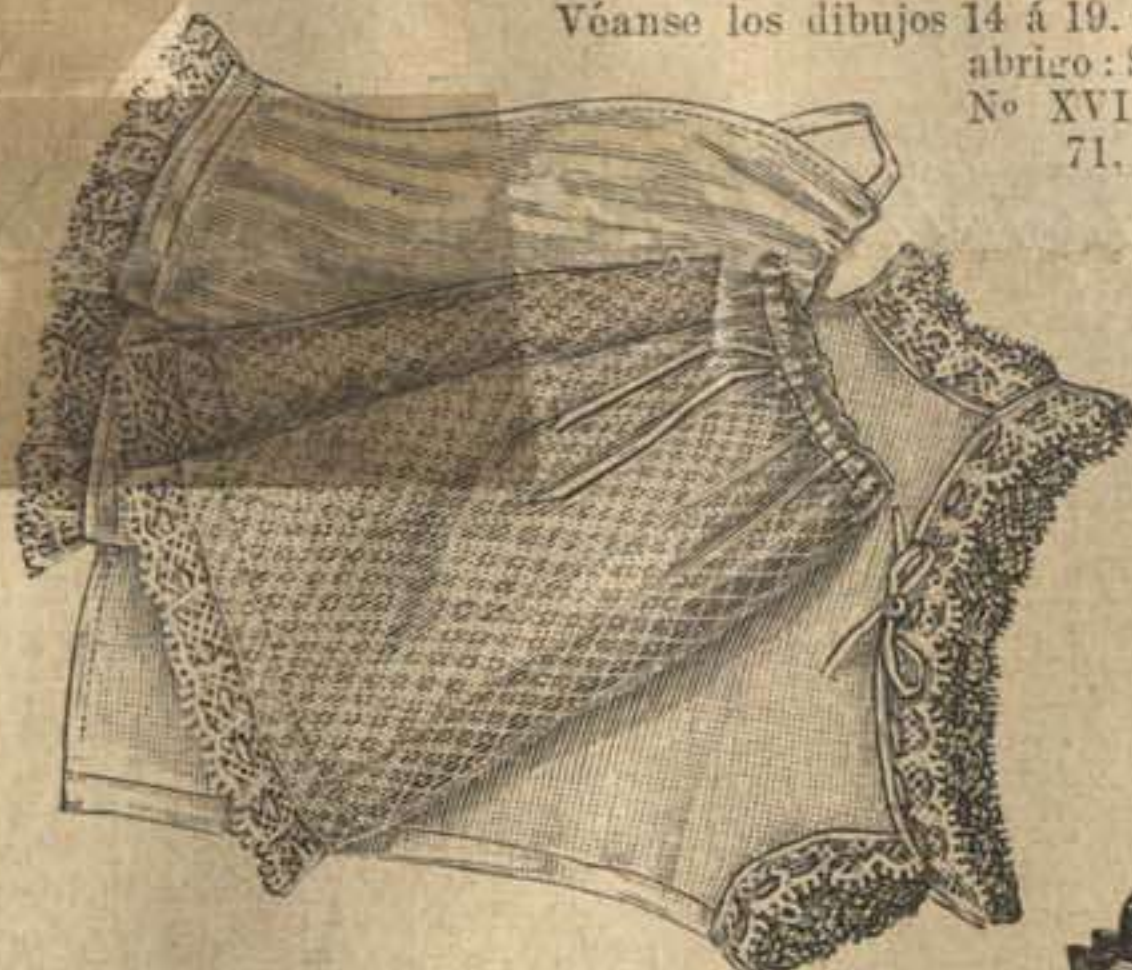
1. Traje con manteleta esclavina. — Patrón: Supl., Recto, No II, fig. 6 á 12, Q á Z, estrella, doble punto, cruz, punto, 1 alforza. — El abrigo es de reps negro, forrado de seda y bordado á máquina con cordoncillo delgado de seda. Se corta por nuestro patrón, que es muy exacto y abrocha con botones por delante. La fig. 6 reproduce el primero y segundo costadillo juntos desde U hasta V, con la esclavina, fig. 10, añadiendo es-



11. Muñeca (novia rumana). Delantero del dibujo 12. Patrón: Supl., Verso, No XVIII, fig. 76 á 77ª, 5 á 8, doble punto, cruz, estrella.

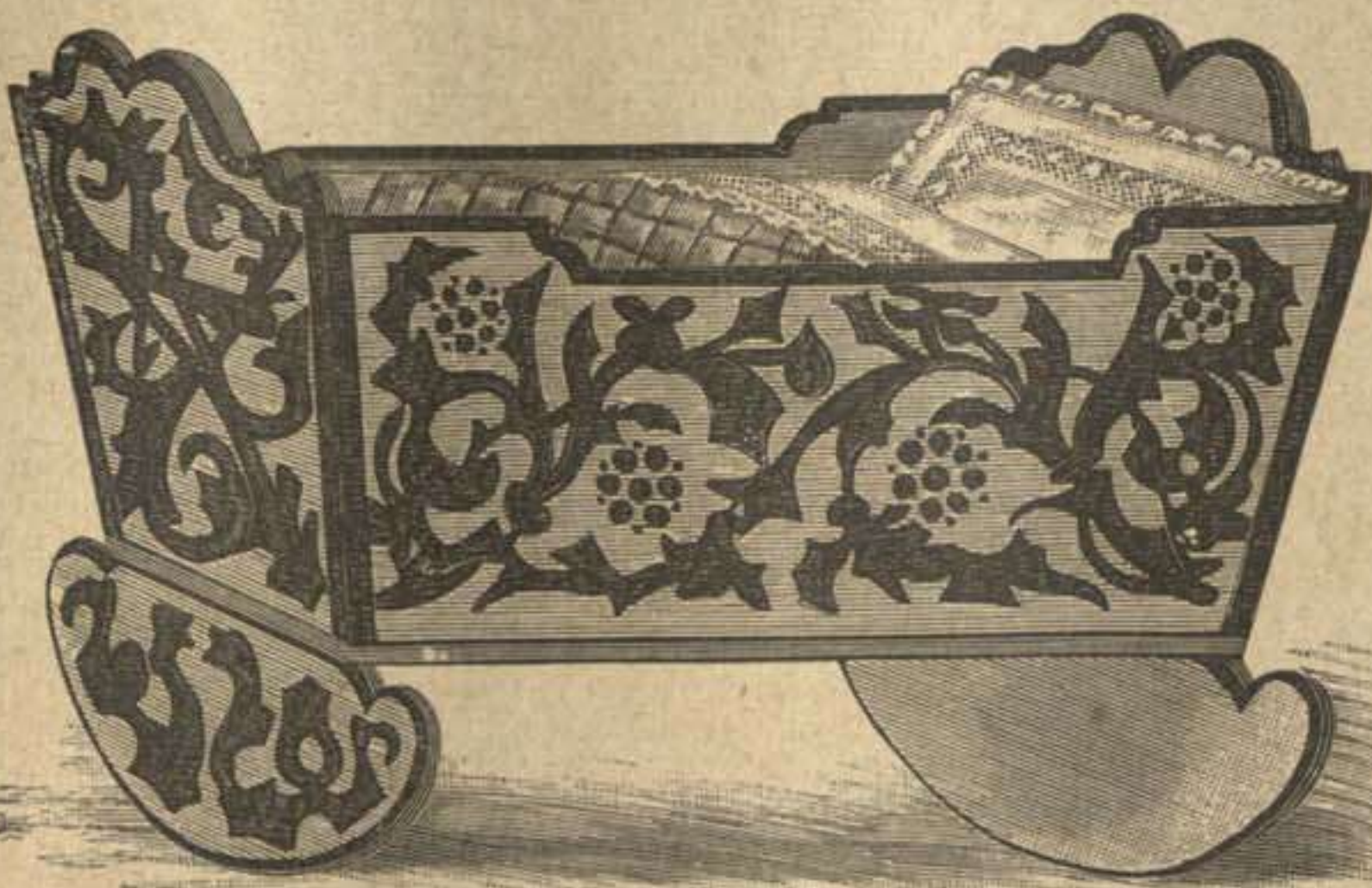


13. Muñeca con abrigo de esclavina. Véanse los dibujos 14 á 19. Patrón del abrigo: Supl., Verso, No XVI, fig. 68 á 71, q á z.



15 á 17. Camisa, pantalón y enagua de la muñeca, dibujos 13 y 14. Patrón: Supl., Verso, No XVI, fig. 64 y 65, g á m.

3. Delantal para niño. — Patrón: Supl., Verso, No XXIII, fig. 87. — Se hará de cualquier clase de tela de algodón ó de hilo, adornado con encajes, listas impresas, ó bordadas; los pliegues del escote del cuello tienen 2 cent. de ancho, lo cual reduce por arriba el vuelo á 21 cent. en el talle; los fruncidos tienen 4 cent. de ancho. El delantal está ribeteado en el cuello y por abajo con una lista de 8 1/2 cent. de ancho; otras listas



20. Cuna de muñeca adornada con pinturas. Patrón: Supl., Verso, No XXIV, fig. 88.

hombro tiene la forma ovalada, es de tela doble y está rodeado con una lista estrecha bordada; se abrocha con botones por detrás y por delante.

4. Cuna adornada. — El pié es de hierro laqueado blanco con cabezas de ángeles y adornos dorados. La cuna es un canastillo de cordón anudado sostenido con aros de hierro. Forro y volante plegado de raso de color de rosa, formando trasparente á un encaje bordado en redecilla de 17 cent. de alto. Las cortinas son de muselina blanca guarnecidas con un encaje bordado en redecilla y forradas de raso color de rosa. Lazos de cinta rosa.



8. Cenefa á punto lanzado para el equipo de muñeca.



9. Cenefa á punto lanzado para el equipo de muñeca, dibujos 13 á 16.

5, 6, 22, 25 y 61. Tapete. Bordado á punto de cruz, á punto de tela, de trencilla etc.

El tapete largo, dibujo 5, se hará de tela ó de etamina, bordado á punto de cruz, según cualquiera de los tipos publicados en nuestros últimos números, especialmente en el del 16 de Julio de 1886 y en el del 16 de Octubre de 1885. La cenefa, dibujo 22, de este día, rodea el tapete y podrá bordarse de varios colores ó de diferentes tonos. El dibujo 6, rodeado con una blanda cosida lisa y fruncida en los ángulos, se borda á punto de trencilla; el dibujo 25 da la cenefa estrecha que sirve de cabeza á la blanda; y el dibujo 61 una cenefa á punto de estrella ó á punto de trencilla de lana negra fina sobre un fondo de tela ligera. Puede hacerse este bordado con hilo ó seda de color que tengan buen tinte.



21. Aspecto de la cenefa, dibujo 27.

14. Muñeca con vestido bordado. Véanse los dibujos 13 y 15 á 19. Patrón: Supl., Verso, No XVI, fig. 66 y 67, n á p.



12. Muñeca (novia rumana). Espalda del dibujo 11. Patrón: Supl., Verso, No XVIII, fig. 76 á 77ª, 5 á 8, doble punto, cruz, estrella.

18 y 19. Capota y guantes bordados para la muñeca, dibujos 13 y 14.

nado, azul, negro etc. La falda tiene 17 cent. de largo y 60 cent. de vuelo; es de fondo encarnado con dibujos negros; está plegada con pliegues menudos en el talle. El delantal de 17 cent. de largo y 37 cent. de vuelo está reducido con los pliegues á 18 cent.; se ajusta con un cinturón que se abrocha detrás; por último el abrigo es una especie de capa muy larga, abierta por delante y con mucho vuelo por detrás; se hace de



24. Traje con cuerpo fruncido. Espalda del dibujo 42. Patrón y detalles del espalda: Supl., Recto, No IX, fig. 34 y 34ª, cruz, estrella, doble punto.



22. Cenefa. Punto de cruz que puede adornar el tapete, dibujo 5.

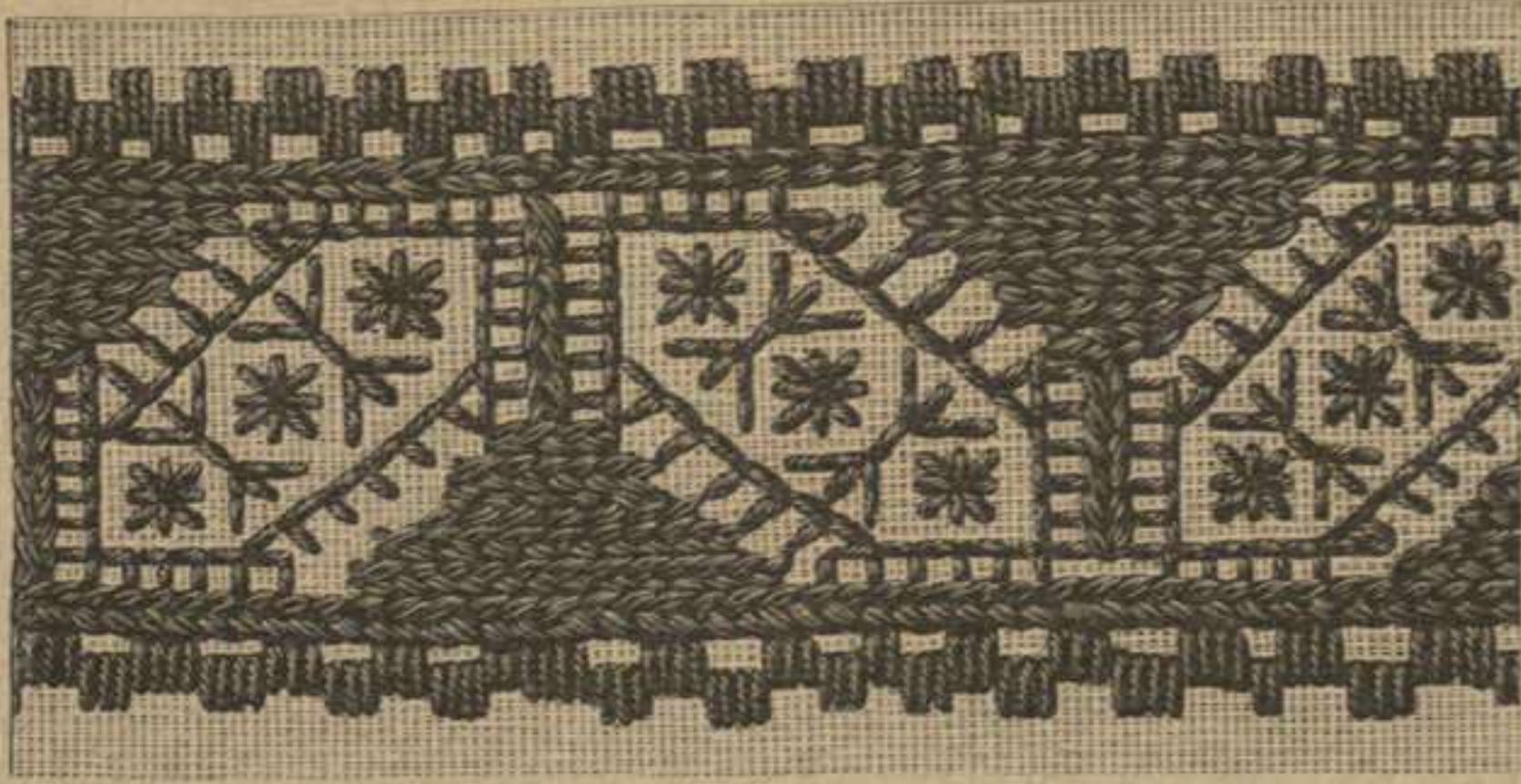
lienzo fino ó de shirting. Las fig. 77 y 77ª dan el patrón en tamaño natural, tiene en el escote un puño estrecho; la manga forma una vuelta

la ejecución de esta capota, dibujo 58, con seda y felpilla gruesa de seda; en el urdimbre alternan dos hebras de diferentes gruesos, alternando dos por dos. Se hace la trama con dos lanzaderas, del modo siguiente: 3 vueltas lisas con seda y una vuelta de felpilla de manera que forme almendras que cojan 7 hilos del tejido.

60 y 51. Bolsa para labores con franja anudada.

— Está cubierta la bolsa, dibujo 60, con una larga franja anudada cuyos flecos sobrepasan la profundidad de la bolsa; tienen 35 cent. de largo y se cortan en dos hebras de 130 cent. de largo; lo que queda sirve para hacer la cabeza anudada (10 nudos) según el dibujo 51, tamaño natural. Los 4 hilos guías tienen 24 cent. de largo; la cabeza forma una bagueta doble; el asa tiene 24 cent. de largo; se hace á punto anudado con 4 hilos guías. La bolsa es de seda encarnada, tiene 24 cent. de largo por 20 cent. de ancho; está forrada con seda ligera, adornada con un rizado doble de seda deshilada y cerrada con dos cintas de 80 cent. de largo y 2 cent. de ancho. Este modelo es sumamente nuevo y puede servir como un bonito regalo de aguinaldo.

63, 64 y 56. Cubierta de piano bordada de colores. — Diseño del adorno: Supl., Recto, fig. 39. — Si no puede colocarse el piano junto á la pared, se cubre con una tela de seda plegada, fruncida, adornada con una franja, entredós, ó bordados



61. Cenefa. Bordado á punto de estrellas, de trencilla etc. para el tapete, dibujo 6. Véase el dibujo 25.

68. Chaquetita para niño pequeño.

— Nuestro modelo es de diagonal de lana blanco, con florecitas bordadas de seda azul, rosa y verde musgo y se junta con un punto de espigas hecho con seda del color del fondo; se adorna con ondas festoneadas á cuyo alrededor se recorta la tela; el cuello vuelto está bordado de igual modo; se cierra en el escote con cintas.

69 y 70. Gorra para niño.

— Patrón: Supl., Recto, N.º VIII, fig. 33, estrella, pliegues 6 á 16. — El borde de esta gorra está forrado de seda y armado con una gasa aderezada; tiene 4 cent. de ancho y se coloca en el casco (fig. 33) haciendo al rededor de este los pliegues que le redondean; se indican estos pliegues con los signos cruz y punto y los números 6 á 16. Esta gorra, vista por delante y por detrás, dibujos 69 y 70, está rodeada de una tira de piel de 4 ó 5 cent. de ancho; los pliegues del casco están cogidos con una cabeceita de perro. El forro es de seda blanca ligeramente acolchada.

72. Cinturón suizo, hecho de cuero.

— Lo mismo puede hacerse de seda, terciopelo ó lana que de cuero y adornarle por delante con un



62. Capota de paño. Copa del dibujo 40.

dibujo bordado. Se ensancha haciendo punta doble por delante, se forra de seda y se cierra con una hebilla con pua. El cinturón de cuero tiene un adorno de plata vieja calado.

73. Cinturón redondo de cuero.

— Es de cuero negro, forrado de seda blanca, estampado y pespunteado á cuadros; se cierra con dos hebillas y corchuelas de cuero con agujeros.

74 á 76. Joyas suecas. — Estas joyas, de metal oxidado, nos han sido enviadas de Stokolmo. Pueden usarse las jóvenes en el cuello con una cinta, ponerlas en las pulseras ó adornar con ellas sus trajes.

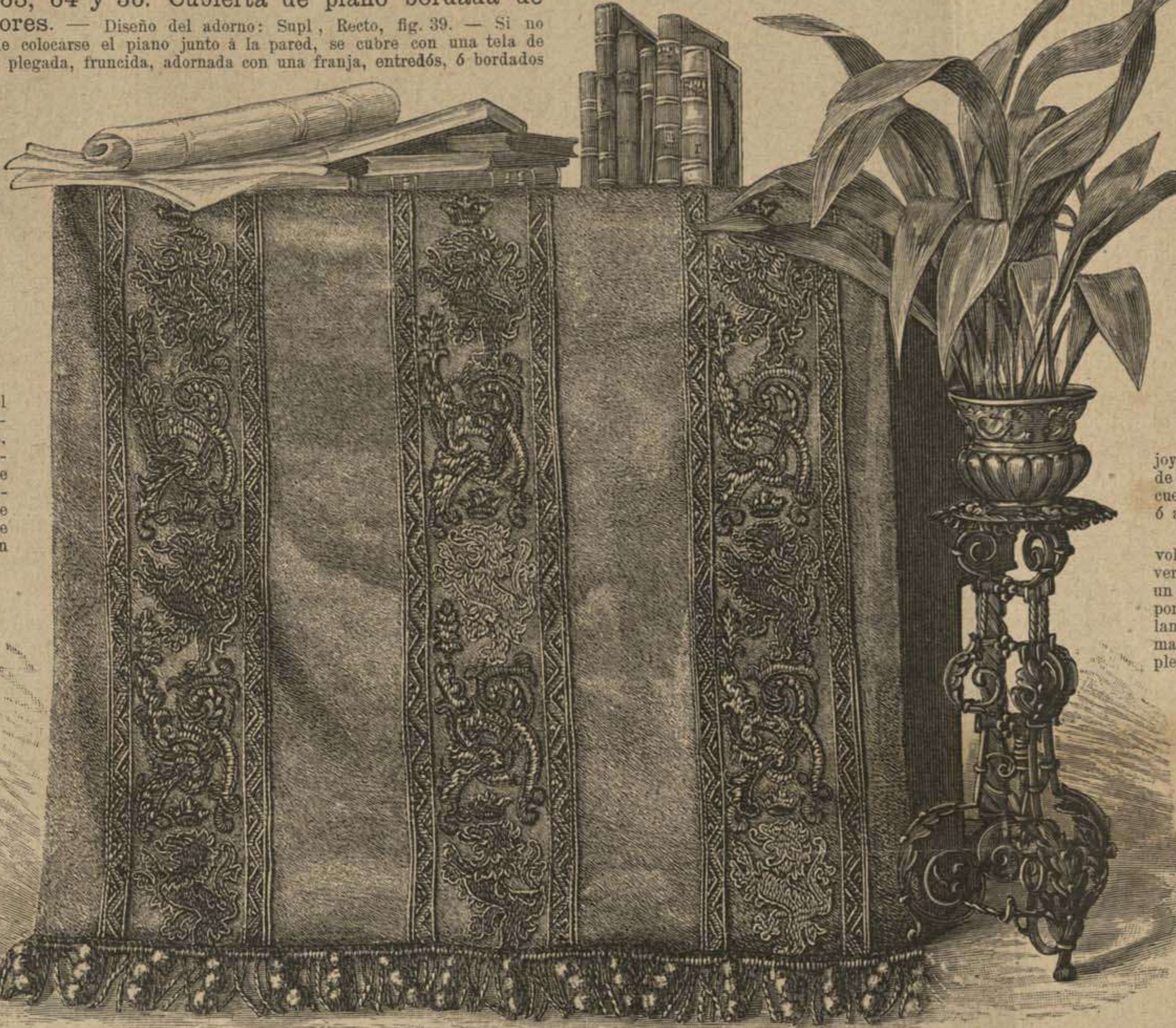
77. Traje para niña. — Los tres volantes que guarnecen la falda son de lana verde oscuro, cortados por el borde inferior con un sacabocados. Está cortado el cuerpo en punta por delante y por detrás y tiene una pechera de lana color moda. Cuello alto y vueltas de las mangas de lana color moda. Medio cinturón plegado de cinta haciendo lazo por delante.

78. Traje escotado para niño pequeño.

— Tiene el vestido 50 cent. de largo. Es de batista moteado con bordados y está puesto en el escote sobre un canesú muy rico de 11 cent. de alto. El volante de la falda tiene 22 cent. de alto; se cubre la pegadura con una cinta arrollada que acaba al lado bajo un lazo. El hombro tiene 13 cent. de largo; el canesú tiene por la espalda 12 cent., y 24 cent. por delante; la manga corta lleva un volante que necesita 32 cent. de largo y tiene 6 cent. de ancho por en medio y 4 cent. debajo los brazos.

79 y 10. Armario de muñeca adornado con pinturas.

— Diseño de adorno: Supl., Verso, fig. 89 á 94. — En todas las casas buenas en que se venden juguetes para niños se encuentra este objeto de diferentes tamaños, y toda clase de muebles para muñecas



63. Cubierta de piano bordada de colores. Véase el bordado, dib. 64, y la ejecución del trabajo, dib. 56. Diseño de adorno: Supl., Recto, fig. 39.

60. Bolsa para labores adornada con una franja anudada. Véase el punto anudado, dibujo 51.

que la guarnecen por encima y caen por detrás. El dibujo 64, presenta, en tamaño natural, parte del bordado de las listas que adornan la cubierta del piano, dibujo 65, y de las que el dibujo 56 muestran la ejecución de los puntos que han de girar según el detalle de la parte que han de cubrir. Se contornean las puntas estrechas que forman la onda con un punto de espiga y se cubren con puntos lanzados muy juntos de lana oliva. El tapete está guarnecido por abajo con una franja alta y rica de pasamanería.

65 y 66. Sombrero redondo adornado con plumas y cintas para niña.

— Nuestros dibujos 65 y 66 presentan por la copa y por delante este sombrero de fieltro blanco con un ala de 12 cent. de ancho y una copa de 6 cent. de alto; el ala está vuelta todo al rededor, levantada por un lado y adornada por encima con una cinta de reps rayado en el borde que rodea la copa y hace lazo por detrás (véase el dibujo 65); un gran lazo sujeta un grupo de plumas grandes encima de la copa (véase el dibujo 66). El ala está adornada por debajo con una rica pasamanería de cordoncillo de seda de 5 cent. de ancho.

67 y 71. Capota para niña.

— Patrón: Supl., Recto, N.º VII, fig. 30 á 32, 1 á 4. — Para el invierno y los países fríos se hará esta capota de lana ligera, lisa ó con dibujos; se cortará por las fig. 30 á 32 del suplemento recto; se sostienen todas las piezas con una gasa aderezada y se forran de seda; lleva al rededor tres cintas rizadas de piquitos y se adorna el ala por encima con un lazo de cinta que guarde armonía. Bridas de cinta.



64. Bordado para la cubierta de piano, dibujo 63. Véase la ejecución del trabajo, dibujo 56. Diseño de adorno: Supl., Recto, fig. 39.

hechos de pino, erable, nogal etc. Este bonito modelo tiene 22 cent. de ancho y 9 cent. de profundidad; las puertas tienen 23 cent. y se adornan con dibujos pintados de varios tonos de marrón como indican nuestros dibujos 79 y 10 y las fig. 89 á 94 del suplemento. Se dá encima de todo una mano de barniz copal.

80. Traje con túnica sobretodo para jovencita de 10 á 12 años. — Patrón y delantero del traje: Supl., Recto, N.º IV, fig. 18 á 26, p á z, estrella, doble punto, cruz. — El dibujo 80 y la fig. 26 presentan por delante y por detrás este traje de lana lisa y tela rayada; la fig. 18, el delantero del forro ceñido, que tiene 46 cent. de largo y 22 cent. de ancho, la fig. 19 da el diseño para la tela de encima. La falda plegada ó fruncida tiene 50 cent. de largo y 160 cent. de vuelo; el volante tiene igual vuelo, pero concluye á los dos lados del delantero que es de la tela rayada. Por último, se corta el cinturón, fig. 20, en biés, se forra con la tela rayada; se arma con gasa aderezada y se pone de s á z en la fig. 23; la fig. 28 muestra la espalda con el botonado formando un gran lazo sobre la falda, como

se indica en la fig. 26; las vueltas de las mangas y el cuello se hacen de la tela rayada.

81. Canastillo para trajes de muñeca. —

El canastillo, dibujo 81, es muy cómodo para colocar y llevar de una pieza á otra el ajuar de una muñeca; es de junco marrón barnizado; se guarnea con cintas y se adorna con lazos; contiene juntamente con la muñeca todos los objetos que se relacionan con ella y una maquina de coser muy cómoda para hacer los vestidos de la señorita Lili; muy preciosa también en esta época.

82. Traje con cuerpo chaquetilla para niña de 4 á 6 años. — Patrón:

Supl., Verso, N.º XIX, fig. 78 á 82, 9 á 20, estrella. — Se hace la chaquetilla de terciopelo liso; la pechera, fig. 78, es semejante á la falda con grandes pliegues. Se adorna el cuerpo por detrás con hilera de botones y por delante además de los botones tiene solapas con bordados aplicados; el cuello y las vueltas de la manga están en armonía. Se ciñe al talle la chaquetilla con dos cintas cogidas á los dos lados y atadas en medio por delante.

65. Sombrero redondo adornado con plumas para niña. Copa del dibujo 66.

talle la chaquetilla con dos cintas cogidas á los dos lados y atadas en medio por delante.

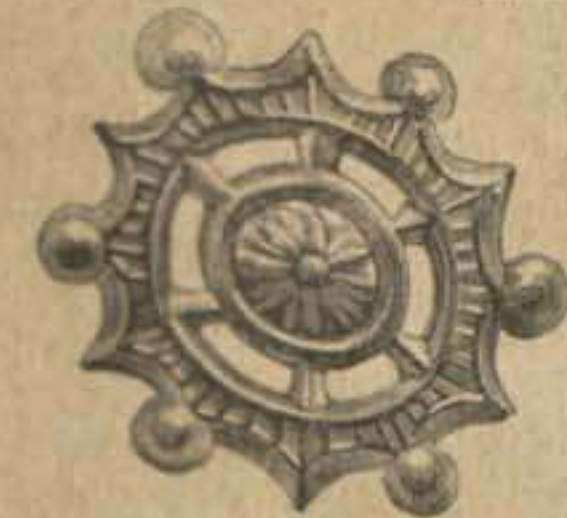
Instrucciones sobre el empleo de nuestras planchas de patrones.

Con ayuda del sumario impreso en el margen derecho de la hoja del suplemento, — que dá los nombres y las muestras ó el modo en que están formadas las líneas de cada figura — se puede encontrar fácilmente las partes entrecruzadas. Se copian los patrones sirviéndose de una rodela, cuyos dientes son exactos á los de una espuela, la cual se pasa por encima de las rayas que marcan el patrón que se desee cortar, y las cuales se ven transparentes en el papel puesto encima de la plancha; también puede hacerse con papel calcáreo ó gasa puesta sobre la plancha.

Letras mayúsculas, minúsculas, cifras, los signos +, ., * indican la unión de las diferentes partes del modelo en que se encuentran repetidas; el asterisco * marca, en la pegadura de las mangas ó enmangadura, el sitio donde debe colocarse la costura de la manga, si esta no está publicada en la hoja y que sea preciso consultar otro modelo. Varias cruces inclinadas X y puntos • marcan los pliegues; el primero, la dobléz exterior que se dobla sobre el segundo. Es indispensable reproducir todos los signos del patrón que se esté copiando, ó igualmente todas las indicaciones y las líneas de las solapas, de la dobléz de la tela, de la guarnición etc.; las líneas paralelas marcan las aberturas de los bolsillos, el trazado de los botones, de los ojales y en fin todos los detalles necesarios á la explicación del modelo.

Las diferentes partes de los patrones están reproducidas diferentemente en el suplemento, las más pequeñas están reproducidas por entero, pero si dos partes del mismo modelo difieren poco entre sí, están indicadas con una sola figura; por ejemplo, la parte de encima y la parte de abajo de una manga, el delantero y la espalda de una camisa, de unos pantalones, de un delantal para niño etc.; unas líneas suplementarias trazan los diferentes contornos. Los patrones cuyas

71. Capota para niña. Véase el dibujo 67. Patrón: Supl., Recto, N.º VII, fig. 30 á 32, 1 á 4.

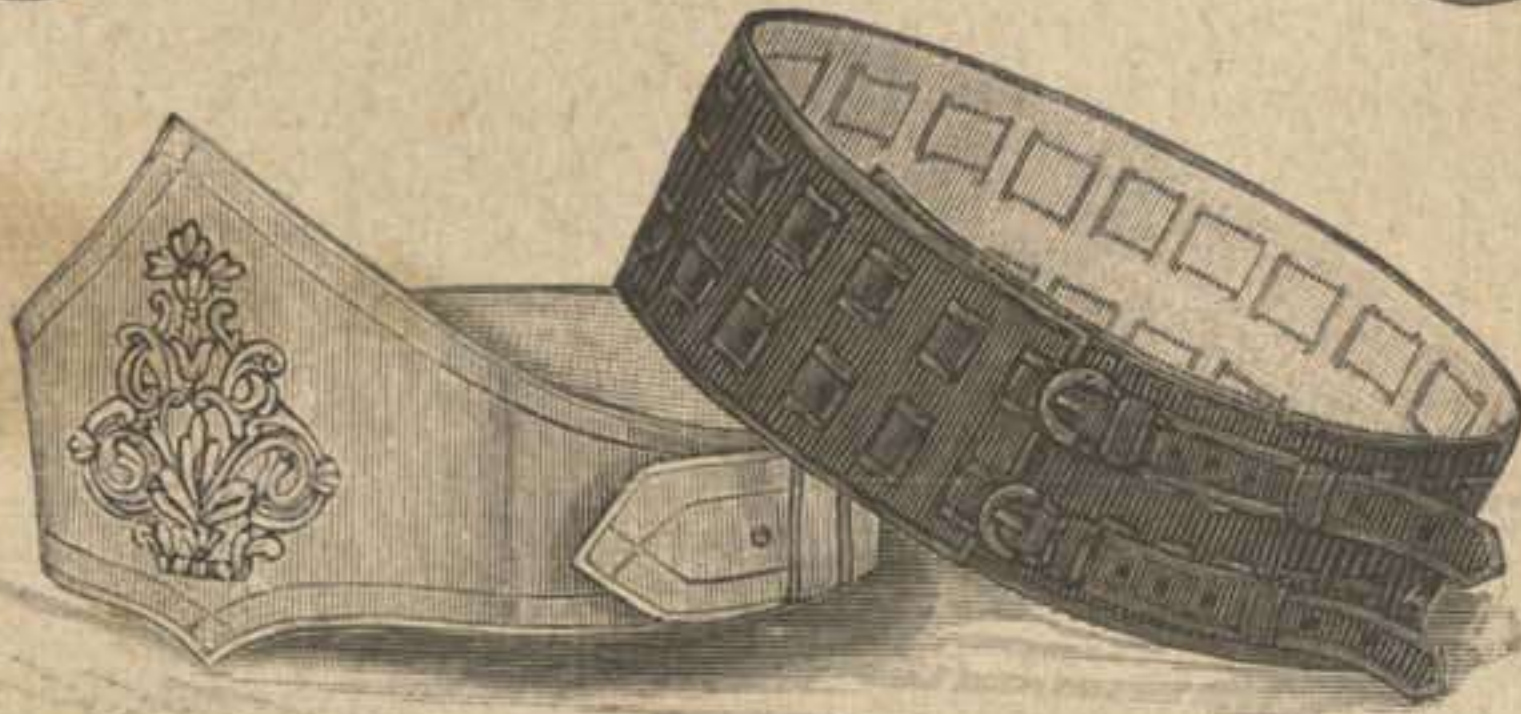


76. Joya sueca. Véanse los dibujos 74 y 75.

mismo modelo difieren poco entre sí, están indicadas con una sola figura; por ejemplo, la parte de encima y la parte de abajo de una manga, el delantero y la espalda de una camisa, de unos pantalones, de un delantal para niño etc.; unas líneas suplementarias trazan los diferentes contornos. Los patrones cuyas



74. Joya sueca. Véanse los dibujos 75 y 76.

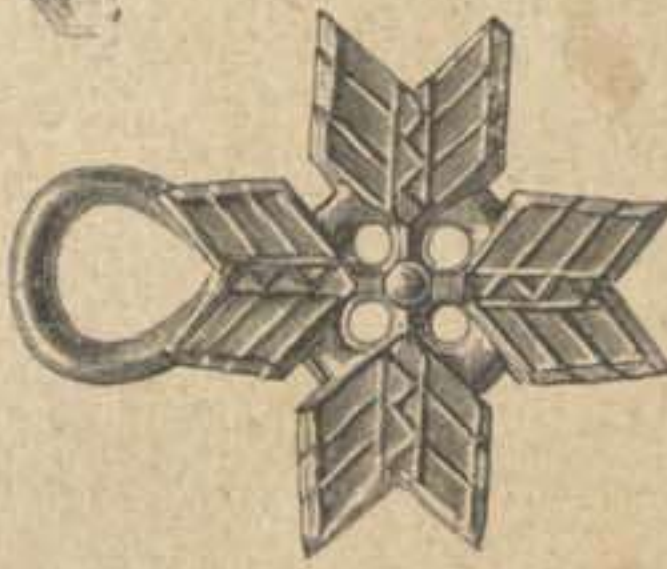


72. Cinturón suizo de cuero. 73. Cinturón redondo de cuero.

67. Capota para niña. Delantero del dibujo 71. Patrón: Supl., Recto, N.º VII, fig. 30 á 32, 1 á 4.

68. Chaquetita bordada para niño pequeño.

69. Gorra para niño. Delantero del dibujo 70. Patrón: Supl., Recto, N.º VIII, fig. 33, estrella, plieg. 6 á 16.



75. Joya sueca. Véanse los dibujos 74 y 76.



66. Sombrero redondo adornado con plumas para niña. Delantero del dibujo 65.



70. Gorra para niño. Copa del dibujo 69. Patrón: Supl., Recto, N.º VIII, fig. 33, estrella, pliegues 6 á 16.

dimensiones exceden el largo de nuestras hojas están doblados una ó dos veces ó cortados en dos pedazos. Se calca primero la parte principal, después cada una de las partes dobladas que se añaden á la primera siguiendo los signos iguales. Las partes del patrón cortado en dos están marcadas con líneas paralelas terminadas con signos iguales, estrella y dos puntos.

Ciertos patrones regulares no se dan por entero, como las capotas, faldas, mañanitas etc.; las líneas que han de prolongarse se terminan por una flecha con indicación del largo, estos modelos van siempre acompañados de un croquis trazado en el sumario, reproduciendo el patrón entero en tamaño reducido. Lo mismo sucede para los patrones mé-todo, los apañados, indicados por un croquis y cuyas dimensiones están dadas todas con cifras.

Los patrones han de ser recortados siguiendo exactamente el trazado de los contornos; se añadirá para todo el tejido necesario para las costuras, los pliegues, las alforzas etc., que no están comprendidos en ninguna de las partes de nuestros molde, y estos siendo calculados para talles regulares, se debe, ántes de servirse del patrón, tomar la medida sobre la persona á quien se destine (el ancho de pecho, de espalda, de talle, largo del delantero, de los hombros, de la espalda etc.) y compararla á las dimensiones del modelo para ver los cambios que se necesitan hacer, sin cambiar la forma ni las disposiciones del patrón.

de servirse del patrón, tomar la medida sobre la persona á quien se destine (el ancho de pecho, de espalda, de talle, largo del delantero, de los hombros, de la espalda etc.) y compararla á las dimensiones del modelo para ver los cambios que se necesitan hacer, sin cambiar la forma ni las disposiciones del patrón.



77. Traje para niña. 78. Vestido escotado para niño pequeño. 79. Armario de muñecas adornado con pinturas. Véase el dibujo 10. Diseño de adorno: Supl., Verso, fig. 89 á 94.

80. Traje con túnica sobretodo para niña de 10 á 12 años. Patrón y delantero del traje: Supl., Recto, N.º IV, fig. 18 á 26, p á z, estrella, doble punto, cruz.

81. Canastillo para muñeca.

82. Traje con cuerpo chaquetilla para niña de 4 á 6 años. Patrón: Supl., Verso, N.º XIX, fig. 78 á 82, 9 á 20, estrella.

Adjunto á este número publicamos un suplemento de 24 patrones y diversos dibujos de adorno.



763.

LA ESTACIÓN

Traje con túnica sobretodo para Señora de edad. El delantal, el chaleco y el adorno de la manga son de una bellísima seda moteada con flores de terciopelo; la túnica es de lanilla con carteras anchas en los bolsillos; se hace el cuerpo con un gran cuello que forma solapas.

Traje con túnica de corpiño. Está puesto el corpiño sobre un camisolín plegado ó fruncido; se hace la sobrefalda recogida de lanilla lisa sobre una falda de terciopelo adornada con un bordado estrecho.

Traje con cuerpo cerrado en biés. Está guarnecida la falda con plegados y cintas; se hace el cuerpo con faldeta y la manga hueca por arriba. El cuerpo cierra en biés bajo un cinturón de cinta moaré que hace lazo por delante.



LA ESTACIÓN

Mariposa, traje para niña. La falda de tul, adornada con volantes plegados, y el corpiño blusa con mangas cortas y ancho cinturón plegado. Alas de gasa y tocado de gasa con largas antenas. Medias bordadas.

Labradorcillo, para niño. La camisa de lienzo fino; la chaqueta y el calzón corto de paño

guarnecidos con galones y botones de oro.

Vivandera. Falda corta bordada con una cinta de color; corselete y mangas acampanadas; pañuelo de batista al cuello y tocado surtido.

Aldeana. La falda es de lana, la blusa de tela con una manga ancha y puños bordados. Delantal de seda guarnecido con flecos de color. Guarnición para el tocado con golillas de cinta

y adornos de joyas formando juego; corona trenzada y trenzas colgando.

Música. La falda de seda blanca está bordada con notas y claves de música. El corpiño y el apañado, de seda ó gasa están adornados con lazos de cinta. Capote español y gorra de terciopelo negro.

