



PERIODICO DE LAS NOVEDADES ELEGANTES, DESTINADO A LAS SEÑORAS Y SEÑORITAS

FIGURINES DE MODAS ILUMINADOS. — PATRONES. — CRÓNICAS DE LA MODA. — MODELOS DE TRAJES. — LABORES Á LA AGUJA, TAPICERIAS, CROCHETS, BORDADOS, TOCADOS, ETC.

TOMO II
PARIS — MAYO — 1870

Este periódico se publica dos veces al mes
y se destina exclusivamente á los suscritores de la Parte Literaria Ilustrada
DEL CORREO DE ULTRAMAR

AÑO II — NÚMERO 10
Correspondiente al número 906

Crónica de la Moda.

SUMARIO. — Preparativos de viaje. — La variedad de la moda. — Noticias generales. — Las sedas de colores claros y la faye negra. — La moda en armonía con las variaciones de la temperatura. — El crespon de China. — Tres modelos de trajes elegantes y á la orden del día. — El género japonés. — El tafetan organdin pekiné. — Los lazos de cinta. — Las confecciones y los sombreros.

Paris está haciendo en la actualidad sus preparativos de viaje, y con este motivo se nota en las casas de las modistas de nombradía una actividad inusitada. Es mas que nunca extraordinaria la variedad que se advierte en los trajes. Nada mas difícil que señalar la moda general, porque propiamente hablando, no existe. Así es que solo se pueden dar á conocer las modas citando modelos entre la infinidad de los que se ofrecen á la vista.

Sin embargo, daremos hasta donde sea posible noticias generales.

Las sedas de colores claros, tan propias de la estacion, sirven para hacer faldas, adornadas con volantes entremezclados de draperías y rizados que forman un conjunto sumamente lujoso sin el auxilio de los encajes.

La segundas faldas se hacen por lo comun de faye negra y se adornan tambien con volantes del color de los de la primera falda.

Pero lo que presenta una gracia imponderable, es el modo con que se recoge esa falda hácia atrás, prendiéndola ligeramente en ciertas partes, levantándola ostensiblemente en otras para formar un conjunto que cae hasta muy abajo, abriéndose por el medio.

A veces se hace esta túnica con poul de seda gris y lleva un cuerpo alto sin mangas.

Las túnicas se armonizan perfectamente con faldas cereza, azul ó anaranjado, en cuyo caso el traje es de una elegancia suprema.

Para los dias oscuros, pues en Paris se acomoda siempre el traje á las variaciones de la atmosfera, se hacen vestidos de faye negra, guarnecidos de encaje blanco y negro.

El cuerpo alto y con solapas, lleva faldetas rizadas, adornadas con dos encajes y disminuidas sobre el delantero. Los mismos encajes adornan el exterior de la manga subiendo hasta el hombro. Se hacen muchas mangas anchas, y sin embargo, se llevan tambien las mangas ajustadas.

La gran tela á la moda es el crespon de China. Verdaderamente el favor que obtiene es merecido. En las últimas carreras de caballos hemos visto una coleccion de trajes de colores suaves y vivos que producian en el hipódromo de Longchamp el mas bonito efecto.

Los trajes de crespon de China se hacen de este modo:

Una primera falda de seda adornada con volantes, ruches y abullonados y una túnica de crespon de China del mismo color que la falda, graciosamente recogida ó anudada.

Se completa el traje con un sombrero de paja adornado con ramaje de flores ó con plumas de un color en armonía con el del vestido.

Hay tambien trajes mas sencillos y menos costosos, como por ejemplo, estos tres modelos que recomendamos por su gracia y novedad.

El primero de armadura, de tilsitt, tiene una primera falda lisa, y la otra describe dos anchas caídas cortadas en punta y que se detienen á la altura de las rodillas.

Las dos caídas abiertas por delante, se cierran con grandes botones de terciopelo negro.

Toda esta falda lleva al borde una banda de terciopelo cortada al sesgo.

Completa este traje un paletó muy corto abierto por detrás; pero las puntas casi desaparecen sobre las caderas bajo un lazo de terciopelo negro.

Las mangas llevan un rizado alto en el hombro y en la bocamanga.

El segundo traje es de *epinglina* (tela jaspeada de tono gris) y tiene la falda adornada con tres volantes cortados al sesgo, con adorno de faye pensamiento en el borde. Encima lleva un pequeño plegado de encaje negro.

Acompaña á esta falda una casaca cuya falda se abre sobre los lados representando dos grandes vueltas de seda pensamiento reunidas hácia el medio con un lazo de encaje negro.

En la parte baja lleva un volante como el del vestido.

El cuerpo tiene solapas de raso de seda pensamiento, guarnecidas de encaje.

Las mangas muy anchas en la base, van adornadas con un estrecho encaje.

El cinturón de faye violeta se cierra por detrás bajo unos lazos de encaje negro mezclado de faye.



Nº 1. Dos trajes de casa.

El tercer traje es de un género nuevo llamado japonés crudo, y tiene en la falda un alto volante coronado con tres sesgos de tafetan de lo mismo, alternados de encaje negro y blanco.

Adorna además esta falda un delantal cuadrado traído sobre los lados para sostener dos grandes recogidos que sujeta por detrás un gran lazo de tafetan, guarnecido de encaje blanco y negro.

Completa el traje un paletó casi ajustado con pequeñas faldetas abiertas y coronadas con dos gruesos rizados que casi cubren la abertura.

Las mangas de un nuevo corte están fruncidas en el hombro y en la bocamanga.

En la bocamanga hay un volantito con un lazo de encaje blanco y negro y en el hombro un doble rizado de los mismos encajes.

El tejido llamado japonés, que es de seda y lana, sirve para hacer bonitos trajes de primavera pues es á la vez, recio, brillante, flexible y ligero; sus colores siguen la escala de los tonos neutros, como gris polvo, gris vapor, crudos, oscuros, y comprenden también los colores suaves y frescos propios de la estación, como verde pavo real, verde agua de Nilo, gamuza, miel, tórtola, malva y otros.

La primera série de estos colores se adorna generalmente con colores vistosos, en tanto que los otros exigen tonos mas oscuros; pero en todo caso se hacen los adornos de tafetan para que se destaquen mas.

Son ribetes, rulós y sesgos. Los primeros guarnecen los volantes ó los lazos como los del vestido, en tanto que los sesgos fijan estos volantes, los alternan y forman á veces todo el adorno de una falda cuando se ponen en varias hileras y se mezclan con sesgos parecidos al traje.

Para traje de soirée ó de comida de etiqueta se ve mucho otro género nuevo también, y que se llama tafetan organdin pekiné.

Este tafetan, que es muy ligero, se asemeja á la granadina, puesto que como esta, se fabrica con seda torcida; pero se diferencia en la extremada finura del tejido.

Lleva unas rayas satinadas, bastante anchas, ya del color del fondo, ya de colores vivos.

Es casi imposible emplear una tela mas nueva y mas de vestir, y por lo tanto no dudamos que hará furor este verano. Regularmente este tafetan se armoniza con tafetan liso, adecuado en color, que compone la primera falda del traje.

La de encima se recoge con lazos de cinta del color de las rayas; el rizado ó el pequeño volante recortado que guarnece esta segunda falda recuerda la cinta, y se repite sobre la falda lisa, dibujando en ella diversos efectos.

Ahora, cuando se quiere hacer mas lujoso un traje de esta especie, se pone llano sobre su volante recortado, y apenas fruncido un punto de Bruges de 5 á 6 centímetros: solo la recortadura del volante debe pasar del encaje. El adorno del traje se completa con lazos.

Diremos sobre este punto que los lazos de cinta están en gran favor; con ellos se adornan los trajes de calle lo mismo que los de soirée.

La forma de estos últimos es generalmente con larga cola, que lleve ó no recogidos.

El cuerpo, medio escotado, se abre de diversas maneras.

Las mangas marquesa, esto es, las ajustadas por ar-



Nº 2. Casaca de faldetas (delantero).

riba, y las que llaman duquesa, ó huecas por arriba, terminan con uno ó varios volantes y las acompañan mangas interiores de encaje.

En las confecciones hemos visto modelos muy lujosos.

Por ejemplo, citaremos particularmente un modelo de faye negra dispuesto como una doble chaqueta y que sin embargo, se queda corto: sus contornos ondeados van ribeteados con una gruesa trencilla de faye negra formando una recortadura que sube mucho mas arriba que la onda ordinaria.

Debajo del ondeado hay un volante de encaje.

La manga de este modelo es muy elegante, y lleva también un volante de encaje.

En el escote hay un cuello abierto en forma cuadrada y ondeado.

Este gracioso modelo se hace también de cachemir blanco con una gruesa trencilla de terciopelo negro y volante de guipure, en tanto que el adorno empleado en la confección de faye es de Chantilly.

Otra confección de faye negra forma grandes pliegues planos en la espalda y tiene á cada lado un montante compuesto de diversos adornos y de encaje de Chantilly.

Todo el borde de la prenda va guarnecido igualmente con un encaje que vuelve sobre sí mismo siguiendo el contorno de los pliegues.

Este pequeño paletó es mas corto por delante que por detrás. Las mangas tienen grandes vueltas bien adornadas, así como el escote.

Fuera del paletó, que es la forma dominante, hay otras que son casi todas ajustadas.

Entre los mas bonitos modelos de esta última clase debemos contar la casaca que se abre sobre un chaleco figurado y formando por detrás dos faldones de casaca; también las hay abiertas en corazón, con solapas de la misma tela y faldetas cuadradas vueltas por las puntas.

En cuanto á los sombreros, son cada día mas elegantes y graciosos.

Se hacen de crespon de China, rosado sobre la parte exterior (el delantero es redondo, con ala abarquillada), en tanto que la parte levantada es

de raso rosa vivo. Por delante adorno de flor de castaño.

Las cintas de atarson de crespon de China y están cortadas al sesgo y guarnecidas con un encaje de blonda de seda rosa vivo.

Otros sombreros son de paja blanca y llevan diademas de terciopelo con dos bandas de encaje blanco levantadas sobre los lados para sostener una gruesa bola de azabache.

Unas cintas-collares de encaje blanco se fijan sobre el lado con un lazo de terciopelo.

Por último, se hacen también sombreros negros de crin muy caídos sobre la frente y adornados con un rizado de raso y flores de color oscuro.

JULIA.



Nº 3. Dos trajes de vestir.

En la última reunión que ha habido en el Hotel de Villa, llamó sobremanera la atención entre tantos prendidos elegantes el de la condesa de Bremon-Brissac.

Era un vestido muy largo hecho con una magnífica tela blanca moaré y tejida de plata, todo adornado de rosas blancas sujetas con borlas de plata, y enteramente cubierto de tul tejido de plata.

El efecto de su conjunto era admirable. Ahora bien, esta preciosa creacion era de madama Jeanne, la inteligente modista de la calle Lafayette, N° 1, cuyos salones se ven frecuentados por la alta aristocracia.

Las personas que viven lejos de Paris pueden estar al corriente de todas las novedades, sin mas que dirigirse á la casa Lassalle y Compañía, rue Louis-le-Grand, N° 25; porque en efecto, á vuelta de correo envia los dibujos de toda actualidad elegante en el dominio de la moda. Nada mas fácil pues que hacerse de este modo con todo traje que llame la atencion, para cualquier uso que sea, esto es, para calle, para reunion ó para paseo.

Estamos en un tiempo fatal para la salud, por las continuas variaciones de la temperatura, y bajo este concepto, creemos hacer un verdadero servicio á nuestras lectoras señalando á su atencion los corsés de la casa Simon, rue Saint-Honoré, N° 183, corsés de franela higiénica, que son el mejor de todos los preservativos contra los resfriados.

Enviando exactamente las medidas del talle, largo de la ballena y anchura de hombros, se recibe con la mayor prontitud este corsé higiénico.

Hé aquí una gran noticia para las señoras amantes de la novedad y la elegancia.

La casa *Laure* añade á su especialidad de sombreros, los vestidos, confecciones y trajes completos, y en la actualidad todo Paris visita sus salones ensanchados y reorganizados del boulevard des Capucines, N° 1, en donde se admiran los mas bonitos modelos salidos á luz en esta temporada.

No es posible imaginarse la feliz armonía de un traje compuesto exclusivamente en la casa *Laure*, esto es, un sombrero hecho para un vestido, todo ello de un gusto inimitable.

Desearíamos poder describir detalladamente entre otras innovaciones, un traje de fular crudo con bandas de seda nuevo, realzadas con un filete encarnado, y adornado de volantes de muselina.

Este vestido, tan nuevo como distinguido, forma con su sombrero uno de los mas elegantes que pueda desear una de las reinas de la moda.

Un periódico titulado: *le Coiffeur européen*, dice lo siguiente: «¡Qué precioso descubrimiento el de la *Leche antifélica!* Preguntad á las señoras que la usan todos los dias, y todas os responderán que deben á este producto sin rival un cutis puro y trasparente que recrea la vista.»

Otro producto inapreciable, es el *Agua de las Hadas*, de madama Sarah Felix, 43, rue Richer. Esta agua, que se emplea para la cabellera, y no tiene nada de comun con ciertos tintes, es límpida y cristalina, y su uso no exige preparaciones. Cuando el cabello comienza á encanecer, algunas aplicaciones del *Agua de las Hadas* bastan para devolverle su color primitivo, y cuando está todo cano, basta ocho dias de aplicaciones por mañana y noche para que recobre su color natural, é impida que aparezcan las canas, aparicion bien desagradable para toda persona elegante.

Terminemos recordando á nuestras lectoras que existe un establecimiento en Paris, la casa Perinaud, boulevard Poissonniere, 26, *Tintoreria europea*, donde se devuelve á las telas ajadas los mas bellos colores, y principalmente á las sederías, para las cuales tiene esta casa procedimientos enteramente nuevos. La



Casaca de faldetas (espalda).



N° 4. Dos trajes de visita. — (Trajes de la casa Lassalle y Compañía, 25, rue Louis-le-Grand.

casa Perinaud tñe de negro los vestidos sin descolorirlos.

El moaré, el raso y las gasas mas delicadas recobran todo su brillo. Es lo que puede llamarse una tintorería artística. J.

Descripcion del figurin iluminado que acompaña á este número.

Primer traje. — Vestido de pekin blanco y boton de oro. Falda de cola, adornada con un alto volante plegado y con un delantal guarnecido de ruches á los lados. En lo restante de la falda hay un volante fruncido, coronado con una ruche. Confeccion de encaje blanco con largas puntas sobre el delantero y faldetas mas cortas al rededor del talle. El cuerpo se abre hasta muy abajo sobre el pecho. Tocado de flores boton de oro y encaje blanco. Guante de cabritilla.

Segundo traje. — Vestido azul claro de poulte de seda, y casaca de encaje blanco ricamente guarnecido con volantes. Esta casaca se abre mucho sobre el delantero, donde se distingue una série de encajes que reemplaza el chaleco. Sobre los volantes hay lazos escalonados. Las mangas llevan un lazo de cinta azul. Tocado de encaje blanco y flores. Guante de cabritilla.

Descripcion de la hoja de patrones y bordados que acompaña á este número.

1. Delantero de vestido de bautizo para niño que se borda al plumetis y bordado inglés sobre batista ó chaconás, ó á la inglesa, lo que está muy en moda. La orla solá puede servir para entredos de vestido de señora ó enagua. El adorno de abajo se puede continuar al rededor del vestido repitiéndole.

2. Cuerpo del vestido N° 1.

3. Mitad del paño del delantero de un vestido para niña que se borda con trencilla sobre piqué.

Los 3 paños del delantero son planos en este vestido y los 3 de detrás á gruesos pliegues: la union del paño delantero con el de lado se marca con las letras A y B y para unir los paños derechos con la orla hay la letra C.

4. Paño de lado del vestido de piqué.

5. Orla para los tres paños derechos. Este dibujo puede servir para los trajes escoceses de niño.

6. Parte de detrás de un gorro mejicano que se borda sobre tela gris, piqué ó reps, con trencilla ó á punto de cadeneta ó á respunte con la máquina de coser.

7. Banda para el gorro mejicano: la abertura de en medio indica una pinza que debe respuntarse, quedando por delante.

8. Casco del gorro mejicano.

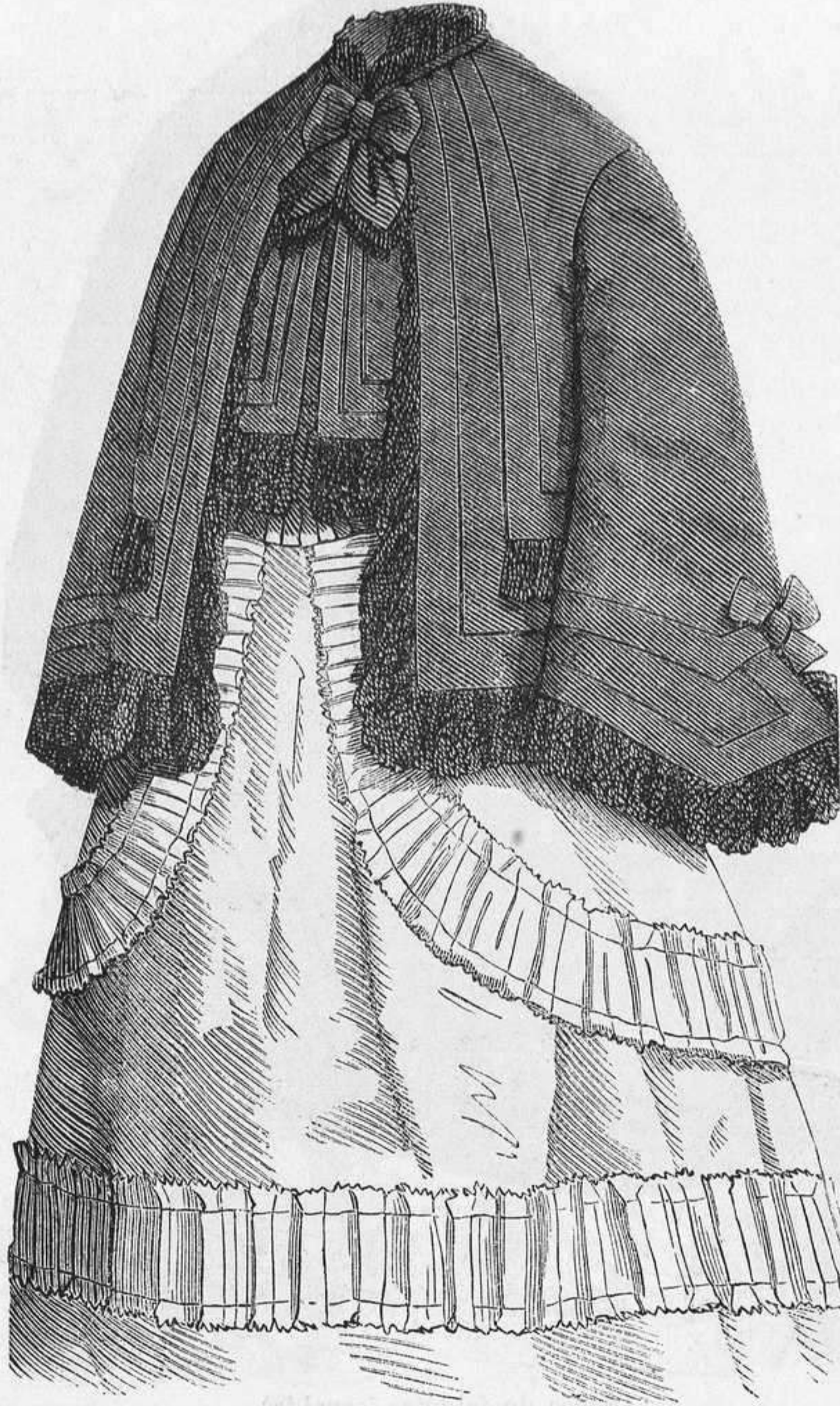
9. Pañuelo de mano que se borda al plumetis, punto de arena, ojete, feston, punto de rosa y punto de pluma.

10. Escudo del pañuelo con cifra L, B, ó B, L.

11. Vueltas que se bordan con trencilla, calados y feston para adorno de vestido.

12. Banda estilo Renacimiento.

13. Pañuelo que se borda en aplicacion de nan-sú sobre tul: en donde hay puntitos se hacen calados de Alençon sobre tul.
14. Banda de gorro para hombre que lleva un bordado chino de diferentes matices.
15. Casco del gorro.
16. AM, enlazadas punteadas y lisas para almohada ó sábanas.
17. GO, enlazadas para pañuelo.
18. M, C, derechas, adornadas, que se bordan al plumetis ó á cadeneta, para servilleta ó pañuelo.
19. M, C, mayores para funda de almohada ó sábanas.
20. LC, enlazadas, plumetis, flor y puntos para funda de almohada ó sábanas.
21. BD, derechas, reunidas para mantel.
22. PC, enlazadas, que se bordan al feston para funda de almohada ó sábanas.
23. T, F, inglesas, derechas, plumetis y puntos para sábanas, fundas de almohadas y manteles.
24. BD, plumetis, reunidas para pañuelos ó las servilletas del servicio N° 21.
25. PL, derechas, reunidas, corona de marqués y lord inglés.
26. BL ó LB, enlazadas, segundo tamaño.
27. E, B, letras chicas, para sábanas, fundas de almohada ó manteles.
28. Lambrequino de canastillo colgante.
29. Dibujo del canastillo colgante.
30. RL, enlazadas, primer tamaño.
31. M, D, para servilleta ó manteles.
32. DE, enlazadas puntos y plumetis para funda de almohada ó mantel.
33. E, R, derechas, floridas y mates para servilletas.
34. RL, enlazadas, lisas, tercer tamaño.
35. T, F, inglesas, derechas plumetis y puntos para servilletas del N° 23.
36. AA, enlazadas, que se bordan al feston, para funda de almohada ó sábanas.
37. P, L, romanas para servicio ordinario.
38. D, L, enlazadas, plumetis y ojetes para funda de almohada ó sábanas.
39. E, R, para el servicio N° 33.
40. R, T, inglesas, plumetis florido.
41. AL, enlazadas, ruedos y bordado inglés, corona de príncipe del Santo Imperio, para sábanas y fundas de almohada.
42. E, B, letras chinas, que se bordan al plumetis para las servilletas N° 27.
43. R, B, góticas para pañuelos ordinarios ó servilletas.
44. N de L, enlazadas, para pañuelo de hombre.
45. Canasto para pañuelos.
46. Jardinera.
47. C, T, góticas para pañuelo de hombre.
48. RD, enlazadas, que pueden servir para pañuelos ó servilletas.
49. Espalda de corsé.
50. E, B, letras menudas, inglesas, para ropa de niño de pecho.
51. DH, enlazadas, Francisco I, para pañuelos ó servilletas.
52. T, C, letras inglesas para pañuelos ó camisas de señora.
53. R, B, góticas para pañuelos sencillo.
54. DH, enlazadas, Francisco I, para los manteles del servicio N° 43.
55. M, Z, letras romanas para ropa de niño de pecho y camisas de señora.
56. Delantero de corsé.
57. BD, enlazadas, para camisa.
58. Dibujo de corona en via de ejecucion.



N° 5. Confeccion en forma de paletó abierto (delantero).

Trajes, tocados, labores y demás, cuyos dibujos se intercalan en el texto.

N° 1. Dos trajes de casa.

En la primera página de este número ofrecemos á nuestras lectoras dos modelos de interior que darán idea del lujo que gastan las señoras dentro de sus habitaciones.

El primero es de una tela de fantasía, color crudo.

La primera falda lleva un alto volante fruncido y coronado con cinco sesgos de la misma tela, falda que tiene 3 metros 50 centímetros de anchura por abajo.

Segunda falda, formando drapería á los lados, adornada con un sesgo, muy corta por delante y larga por detrás.

Cuerpo de talla redondo, con tirantes, formando jockey sobre la manga.

Cinturon de cinta del mismo color con lazo ordinario y largas puntas.

Lazo de encaje en el cabello.

El segundo traje de lana gris polvo, tiene la primera falda guarnecida en el bajo con dos rizados hácia arriba y ancho sesgo de tafetan escocés.

Segunda falda, de corte cuadrado, corta por delante y larga por detrás, adornada toda ella con un sesgo de tafetan escocés de cabeza rizada.

Cuerpo de talla redondo un poco abierto en chal y con botonadura escocesa.

Mangas de codo, adornadas con sesgos escoceses.

Paletó largo por delante y por los lados, deteniéndose por detrás en el talle y adornado con sesgos de tafetan escocés y con un rizado.

Mangas anchas por abajo, adornadas como el traje.

Mangas y cuello de muselina rizada.

Botitas de piel con reflejos dorados.



MINNE.

N° 6. Dos trajes para comida de etiqueta ó para soirée.

N° 2. Casaca con faldetas.

La casaca que presentamos en el doble grabado N° 2, para que se vea por delante y de espalda, es de poul de seda negro y se compone de un cuerpo con grandes faldetas y de una pequeña túnica.

El cuerpo alto por detrás se abre en corazon por delante y tiene un cuello de terciopelo muy bajo por detrás y que se ensancha por delante, guarnecido con un plegado de poul de seda y un lazo.

Cinturon de terciopelo con lazo por detrás.

Por este cinturon pasan tres faldetas, dos por delante y una por detrás; las de delante se reunen y se terminan en forma cuadrada, y están adornadas por el estilo del cuello.

Al remate un fleco de 7 centímetros con cabeza de pasamanería.

La faldeta de detrás forma vueltas que se reunen por los extremos con un lazo.

Plegado de poul de seda en torno de las vueltas, con fleco y pasamanería en el bajo.

Manga de codo que se ensancha hácia abajo con altas bocamangas de terciopelo guarnecidas con un plegado y un lazo.

La segunda parte de la casaca está redondeada por delante y por detrás, y cintrada hácia los lados.

Nº 3. Dos trajes de vestir.

El primero de los dos trajes de vestir que representa nuestro grabado Nº 3 es de poul de seda habano claro, liso y de cola.

Cuerpo abierto en chal y de faldetas recortadas. Larga confeccion de faye negra que suple la segunda falda y forma delantal y chal por detrás.

Metternich abierto por detrás, ajustado al talle con un doble lazo de faye y figurando anchas mangas.

Las dos faldas y las mangas de esta lujosa confeccion van guarnecidas con un alto encaje.

Sombrero de crespon de China, color habana con rosa al lado.

Las cintas son de crespon de China con fleco.

El segundo traje, hecho para una jovencita, es de mohair malva y está adornado con sesgos de raso violeta.

Primera falda adornada en el bajo con cuatro pliegues coronados con sesgos de raso violeta.

Segunda falda redondeada en delantal con dos pliegues y dos sesgos de raso cogidos á los lados con dos lazos de raso violeta: la parte de detrás cae sencillamente y sin adornos.

Cuerpo redondo abotonado por delante, con botones de raso.

Esclavina redonda, guarnecida con un sesgo de raso: esta esclavina no lleva por detrás mas que un sesgo y un lazo á cada lado.

Cuello Gabriela.

Sombrero de paja inglesa, con un velo malva y un ramo de flores.



Confeccion en forma de paletó abierto (espalda).

sesgo, una ruche y un fleco. Sombrero de crespon de China verde claro con banda de fleco. Ramo de flores, pluma verde oscuro y lazo de lado.

Nº 5. Confeccion en forma de paletó abierto.

La confeccion que representa nuestro doble grabado Nº 5 figura un paletó abierto medio escondido bajo un paletó mucho mas largo.

Los delanteros de es último quedan muy separados sobre el pecho para que se vean los del paletó.

Por detrás, al contrario, la espalda del paletó corto, abierto casi hasta el cuello y formando en el bajo dos puntas cortadas, cae sobre dos grandes ondas ó faldetas que acompañan á la confeccion grande.

El adorno consiste en un ancho sesgo de faye con una guipure negra de 8 centímetros.

El delantero del cuello es alto y lleva un sesgo de faye, en tanto que la parte de detrás queda abierta en corazon sobre un plegado de faye y tiene grandes vueltas.

Una guipure de 6 centímetros adorna estas vueltas.

Un lazo de tres lazadas, hecho de faye divide las dos ondas que terminan este paletó por detrás y un lazo de lo mismo adorna la manga.

Manga pagoda rodeada en la bocamanga con una vuelta que forma dos puntas, las cuales no están unidas sino rodeadas de una guipure que se continúa al rededor de la manga.

Un lazo de tres lazadas marca el fin de la costura exterior de la manga, sobre la vuelta.

Nº 4. Dos trajes de visita.

El primero de los dos trajes de visita que representa nuestro grabado Nº 4 es de fular y tiene la primera falda adornada con tres hileras de terciopelo negro y una guipure.

Segunda falda formando chal con dos hileras de terciopelo y guipure; los dos lados vueltos se juntan en la cintura bajo un ancho lazo de cinturon, compuesto de tres lazadas y adornadas de guipure.

Esta segunda falda forma un delantal redondo.

Cuerpo liso con tirantes de terciopelo y guipure.

Sombrero de paja belga con alas levantadas y adornado con follaje, con unapluma gris y una banda de encaje.

El segundo traje es de seda verde claro y verde oscuro.

Falda de cola de poul de seda verde claro, ondeada, adornada con un ancho sesgo de raso verde oscuro y un rizado verde claro. A lo largo de la falda hay unas carteras compuestas de dos rizados con sesgos de raso en medio y sujetas con lazos de raso.

Cuerpo abierto en forma cuadrada, adornado con una ruche, un fleco y un fichu de muselina.

Mangas abullonadas. Los dos bullones de arriba son de poul de seda verde oscuro, y los dos de abajo verde claro con puño de encaje caído.

Recogido muy hueco por detrás formando faldeta, adornado con un



Nº 7. Dos trajes de paseo.

Nº 6. Dos trajes para comida de etiqueta ó para soirée.

El primero de los dos trajes de nuestro grabado Nº 6 es de poul de seda verde claro y está todo cubierto de terciopelo verde esmeralda en cintas de 4 centímetros figurando zigzags entrando unos en otros.

Segunda falda verde claro toda lisa, cubriendo por delante, hasta 30 centímetros de su borde interior.

Esta falda está recogida de lado con una cinta de terciopelo verde que sube hasta la cintura; la parte de detrás cae sobre la cola de la primera falda.

Cuerpo verde claro muy abierto por delante con vueltas y tirantes de terciopelo que bajan hasta la cintura.

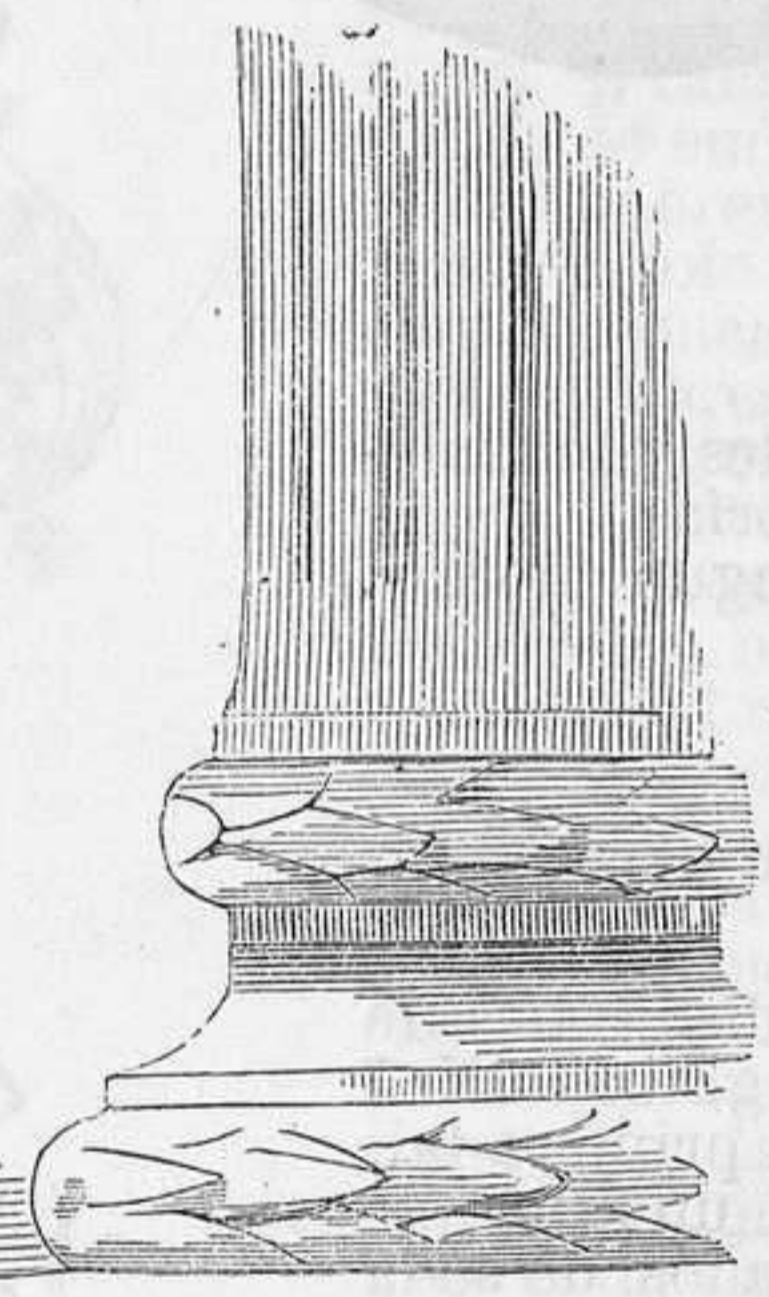
Dos grandes faldetas acompañan al cuerpo, y están forradas de terciopelo verde y vueltas por las puntas que sostiene un grueso lazo de poul de seda.

El cuerpo descansa sobre un chaleco de la misma tela, abierto en corazon y formando dos puntas en el talle. Su adorno consistia en tres hileras de terciopelo.

Un gran cuello de encaje blanco redondeado por detrás cae sobre el escote.

Mangas verde claro, justas en el antebrazo y formando por arriba dos gruesos bullones: altos puños en armonía con el cuello.

Cadena de oro al cuello con me-



dallon artístico y diadema de concha en el pelo.
 El segundo traje también de cola, es de tafetan gris glaseado rosa, y tiene por ambos lados hasta media falda una ancha banda compuesta de sesgos horizontales, uno gris y otro rosa. Un volante pequeño de tafetan rosa rodea estas bandas atravesando después la falda para formar la cabeza de los cinco volantes que adornan el bajo.

Estos volantes de 8 centímetros de altura, caen unos sobre otros alternados, es decir, uno gris, otro rosa, etc.

Cuerpo alto por detrás, abierto en forma cuadrada y adornado en la abertura con tres sesgos, de los cuales el del centro es rosa y gris los otros dos.

El cuerpo se cierra con una botonadura gris y un pequeño volante termina los sesgos y cae sobre lo alto de la manga.

La manga es hueca por arriba y justa por abajo rematando con tres volantitos que, como el bullon de arriba, son de tafetan rosa: la manga es gris.

Cinturón rosa con grueso lazo por detrás.

Camiseta abierta en corazón, compuesta de bandas de entredos de encaje: también hay una puntilla de encaje en la bocamanga.

un volante fruncido y un rizado formando cabeza. Segunda falda amplia, fruncida á los lados y recogida con un lazo de raso.

Al borde lleva el adorno de la otra. Paletó muy abierto por detrás y á los lados adornado con dos pliegues, un rizado y un volante fruncido en el bajo de cada faldeta.

Largas mangas muy adornadas por abajo; el paletó es mas corto por delante que por detrás.

Sombrero de crespon de China con fleco y adorno de flores.

Nº 8. Trajes, cuellos y mangas, joyas y encajes.

En las páginas 6ª y 7ª de este número ofrecemos á nuestras lectoras los modelos de una porción de objetos á la moda, cuya descripción es la siguiente:

El Nº 1 es un fichu de muselina fruncido al través y adornado con un volantito rizado: describe dos puntas redondeadas por delante. Este modelo se pone sobre un vestido de seda escotado; las mangas del vestido están abiertas, dejando ver un abullonado de muselina.

Damos también dos modelos de cuerpos de un nuevo estilo.

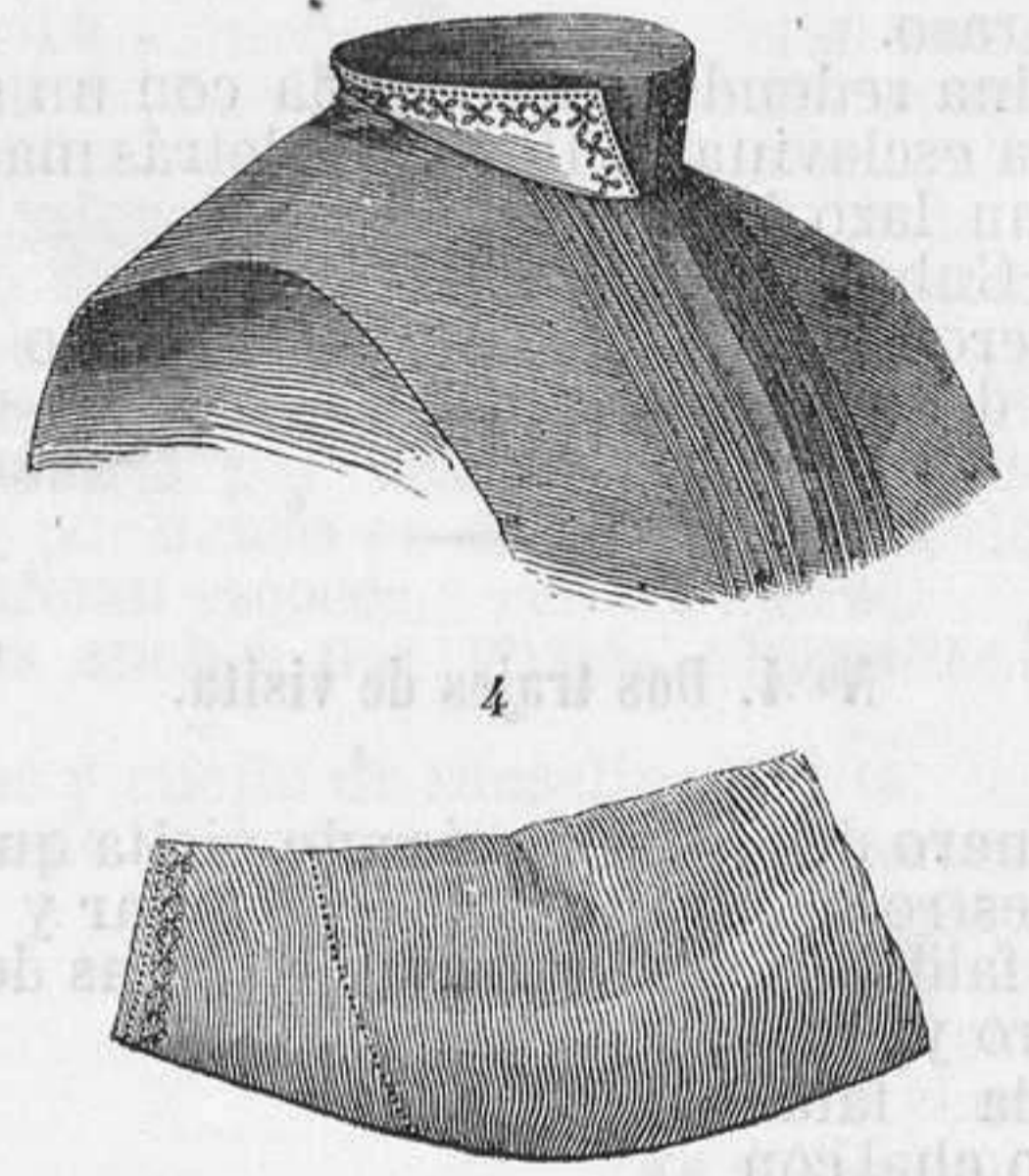
El primero, Nº 2, es de muselina clara y está rayado de tafetan azul y adornado de carteras del mismo tafetan cubiertas con un entredos calado y guarnecidas con un rizado de encaje. Las mangas llevan un adorno del mismo estilo.



10



5



4

Nº 8. Trajes, cuellos y mangas, joyas y encajes.

Collar, cruz, pendientes y brazaletes, adornados de pedrerías.

Cabello rizado, sin ningun adorno.

Nº 7. Dos trajes de paseo.

El primero de los dos trajes de paseo que representa el grabado Nº 7 es de tafetan gris y su primera falda está guarnecida con un alto volante que lleva dos rizados de seda separados por un terciopelo color de castaña.

La segunda falda forma delantal y está rodeada con un rizado, un terciopelo color de castaña y un fleco.

Esta falda va recogida de un nuevo modo: está vuelta sencillamente



12



1



13

El otro cuerpo, Nº 3, se lleva con un cuerpo de vestido abierto por delante. Es de nansú fino y está adornado con un doble plegado de encaje, dividido con un entredos que se continúa sobre el hombro. Las mangas llevan en los puños el adorno del delantero del cuerpo.

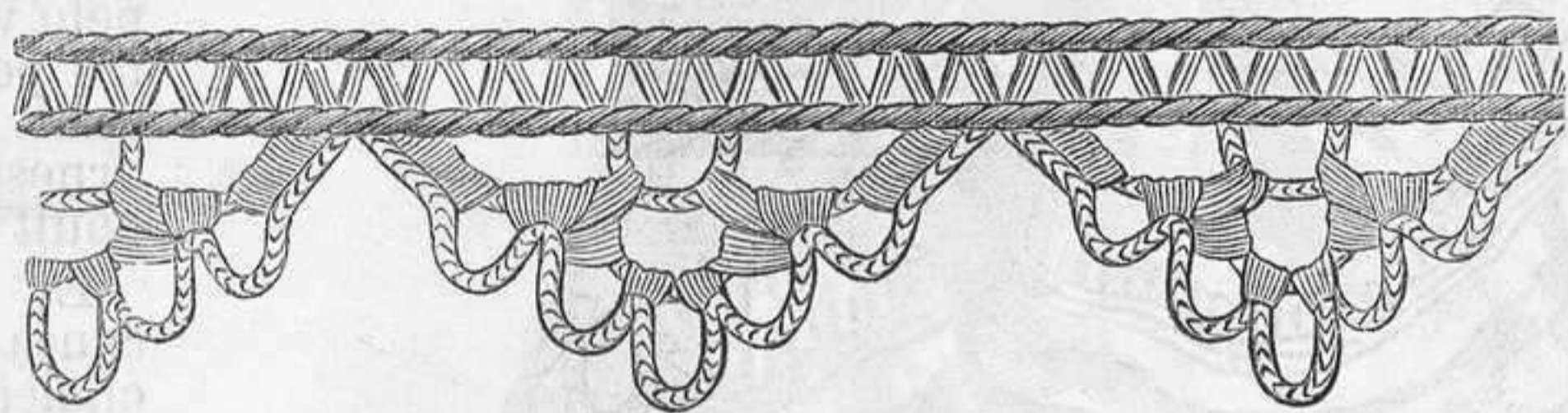
Con los trajes de mañana se usan cuellos derechos. Aquí verán nuestras lectoras dos modelos con sus mangas correspondientes.

El Nº 4 es de lienzo fino y está bordado con un dibujo al punto ruso, de seda negra.

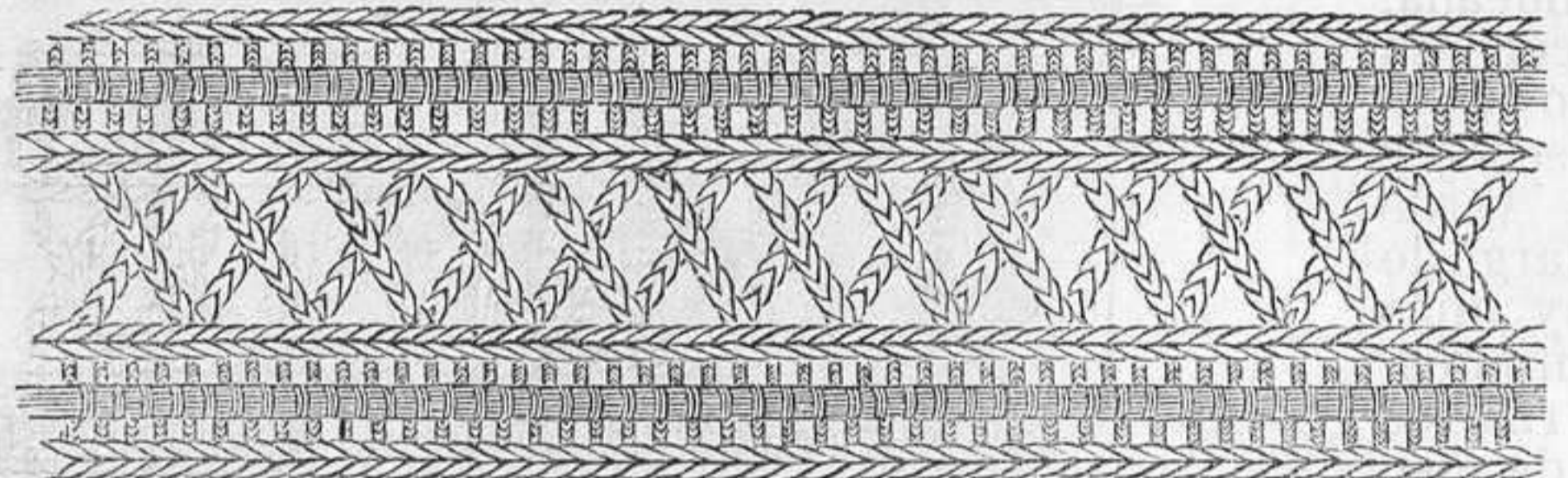
El Nº 5, de la misma tela, lleva un entredos bordado.

El Nº 6 es de percal blanco con rayados violeta. Tiene el cuello vuelto y el puño derecho se pone sobre el de la manga del vestido.

También están en moda los cue-



17



18

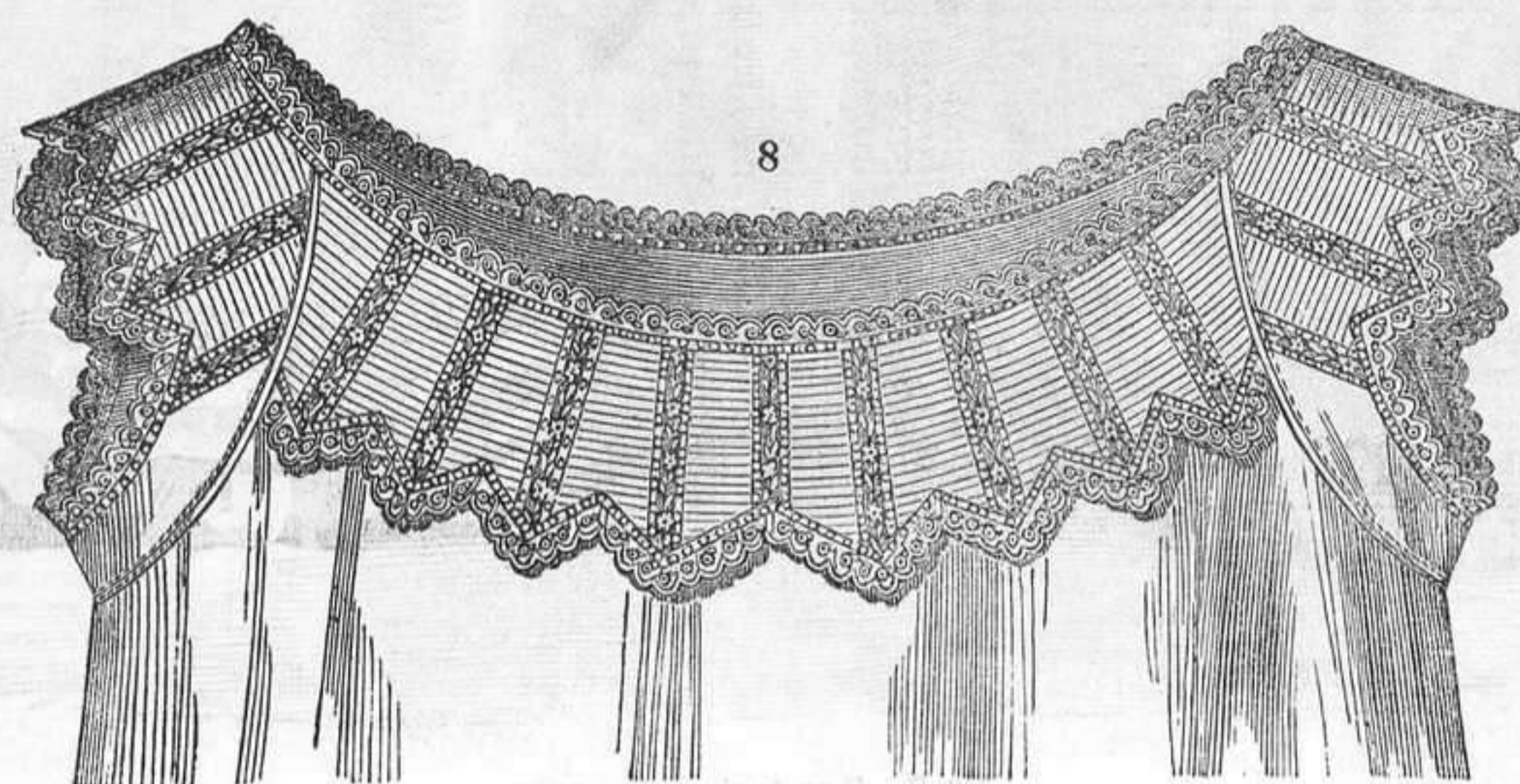
y se sostiene al talle con un boton.

Igual adorno que en el delantal. Cuerpo de puntas por delante y de faldetas redondeadas por detrás.

Paletó de cahemira del mismo color del vestido, adornado con un rizado de seda, un terciopelo color de castaña y un fleco. Este paletó queda abierto á los lados.

Mangas con anchas bocamangas. Sombrero de paja de arroz, adornado de terciopelo castaña, con una pluma gris y ramaje á los lados.

El segundo traje es de fular cruzado de color crudo y la primera falda lleva al borde dos pliegues,



8

llos grandes, adornados con guipure y encaje antiguo.

El Nº 7 representa uno de estos cuellos adornado con un hermoso entredos y un encaje ó guipure de arte.

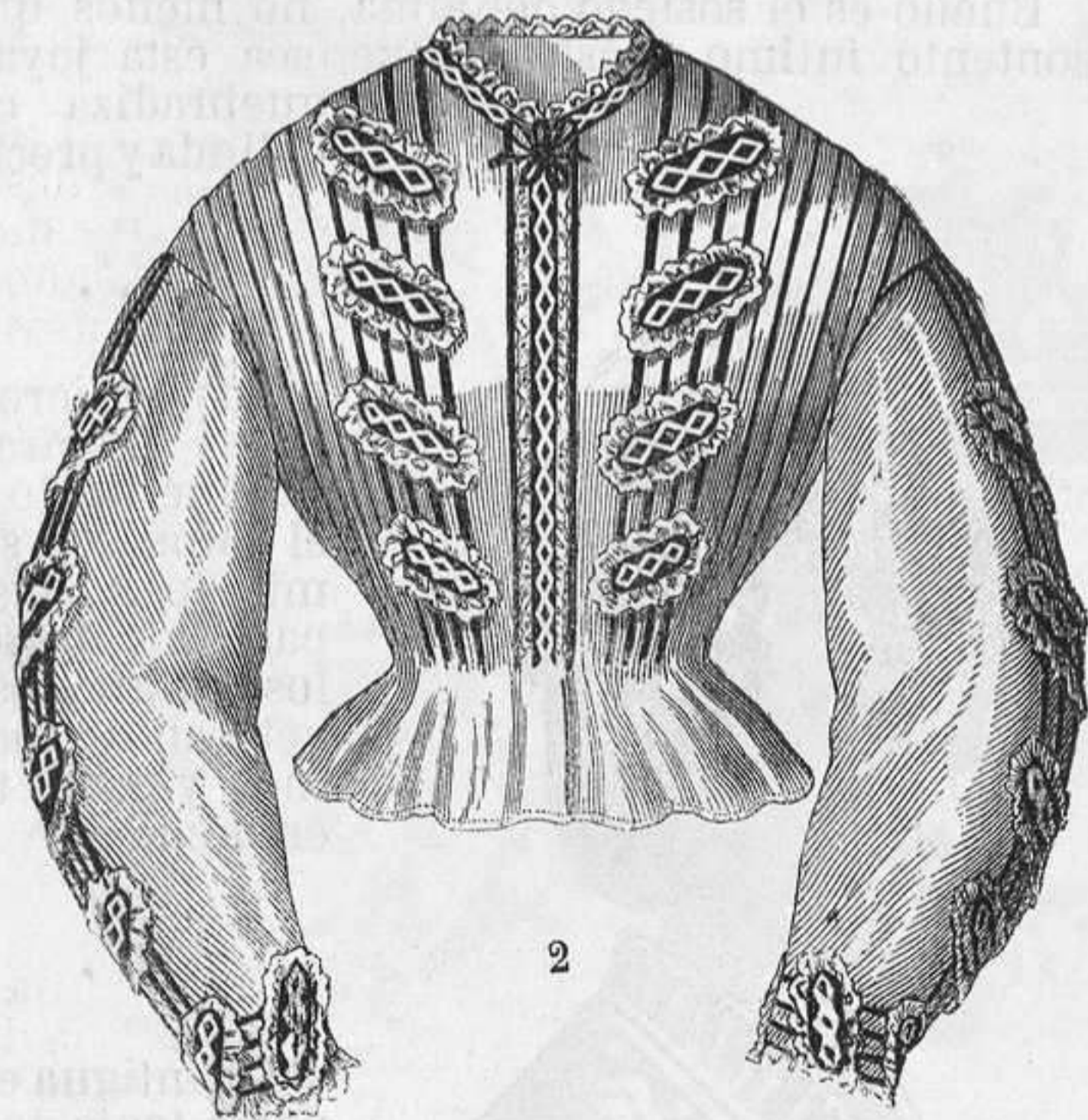
El Nº 8 es un delantal de niño que se hace de nansú fino. La pieza de arriba, que se corta aparte, está toda plegada y adornada con entredos y bandas festoneadas, de bordado. Las mangas cortas llevan el mismo adorno. El delantero se monta con muy pocos fruncidos bajo la pieza plana.

Para completar estos modelos de lencería damos el de una gorra de

muselina, para criatura, adornado de bordados, de valenciennes y de cintas de tafetan blanco (Nº 9).

Los corseletes siguen muy en moda para niñas y señoras jóvenes.

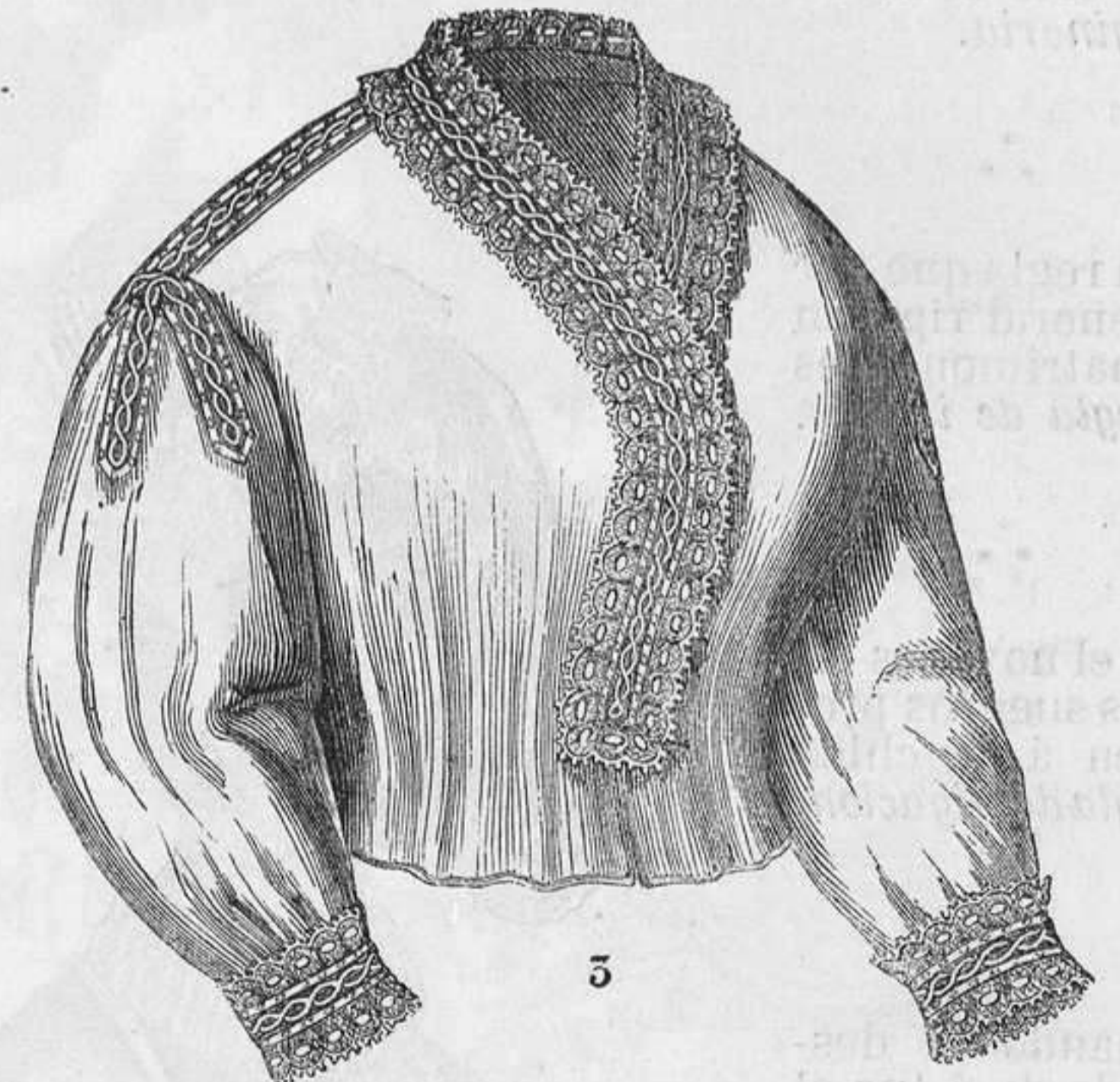
El que lleva la figura Nº 10 es de tafetan azul y está adornado con bonitas rosetas de tafetan re-



2



9



5

cortado formando margaritas: el vestido es de tafetan rayado azul y blanco. El traje infantil, Nº 11, se compone de un vestidoy una túnica de popelina gris perla, con rizaditos, terciopelos y lazos. Sombrero de paja gris, con terciopelo azul y una pluma gris.

Las joyas artísticas y de capricho son la moda del día. Desde el viaje de la emperatriz á Egipto, los modelos Campana y Orientales están muy en boga.

Reproducimos algunos modelos de pendientes de este estilo.

Los Nos 12 y 13 son de oro, de diferentes matices.

Los Nos 14 y 15 son de oro con pedrerías y esmaltes de diferentes colores.

Los últimos números corresponden á labores.

El Nº 16 es un entredos de guipure de arte que imita el antiguo estilo. Todo en este entredos se hace á la mano. Se tienden los hilos sobre el hule encima de un papel delgado, sobre el que se han trazado los contornos del dibujo. Se tienden 3 hilos derechos para el borde de cada lado, luego se cruzan y al mismo tiempo se tienden los hilos sobre los cuales se bordan las margaritas en relieve. Primeramente se trazan con hilo los pétalos de las margaritas y luego se llenan á punto de feston muy prieto. Es preciso conocer bien la labor para hacer estas flores de relieve, que son de un bonito efecto.

El Nº 17 es un encaje al crochet formando grandes conchas que sirve para adornar fundas de almohadas ó de muebles.

Se comienza por una cadeneta de puntos en el aire del largo que se quiere, y luego se hace una hilera de calados. Despues, para comenzar la primera concha, se hacen 3 festones de puntos en el aire, el primero y el tercero de 15 puntos, y el de en medio de 7. Se repiten estos tres festones segun el número de conchas.

En la vuelta siguiente se trabaja en puntos dobles muy prietos sobre los grandes festones, y se hace uno de 9 puntos en el aire sobre el de en medio; para la última vuelta se hacen cinco festones de 7 puntos en el aire sobre cada concha.

El Nº 18 y último es un entredos al crochet que se hace de este modo:

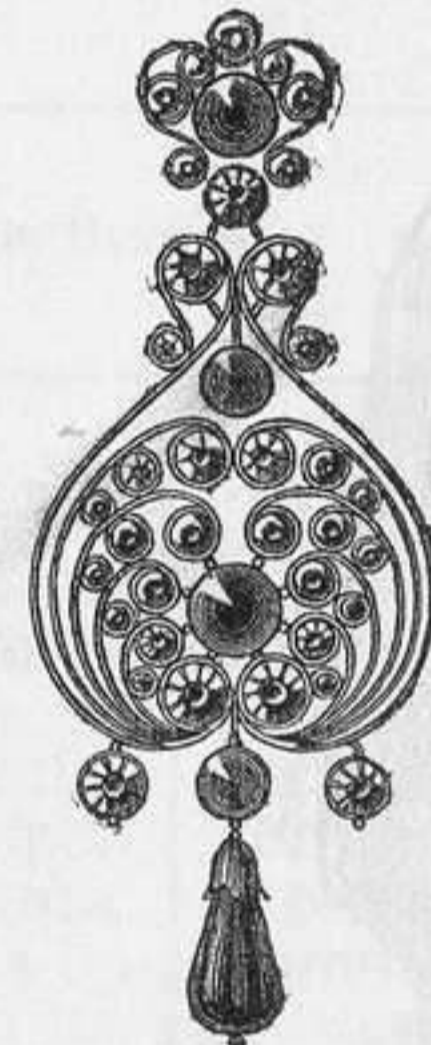
* Se toma una trencilla de algodón blanco, y trabajando por encima de ella, se hace una hilera de calados; luego se hace otra igual por el lado opuesto de la trencilla, y luego una vuelta de festones de 7 puntos en el aire. Se repite desde *, pero en la vuelta de festones de esta segunda parte del entredos, se prende la punta de cada feston á los de la primera parte, de modo que se obtenga el conjunto del modelo Nº 18.



14



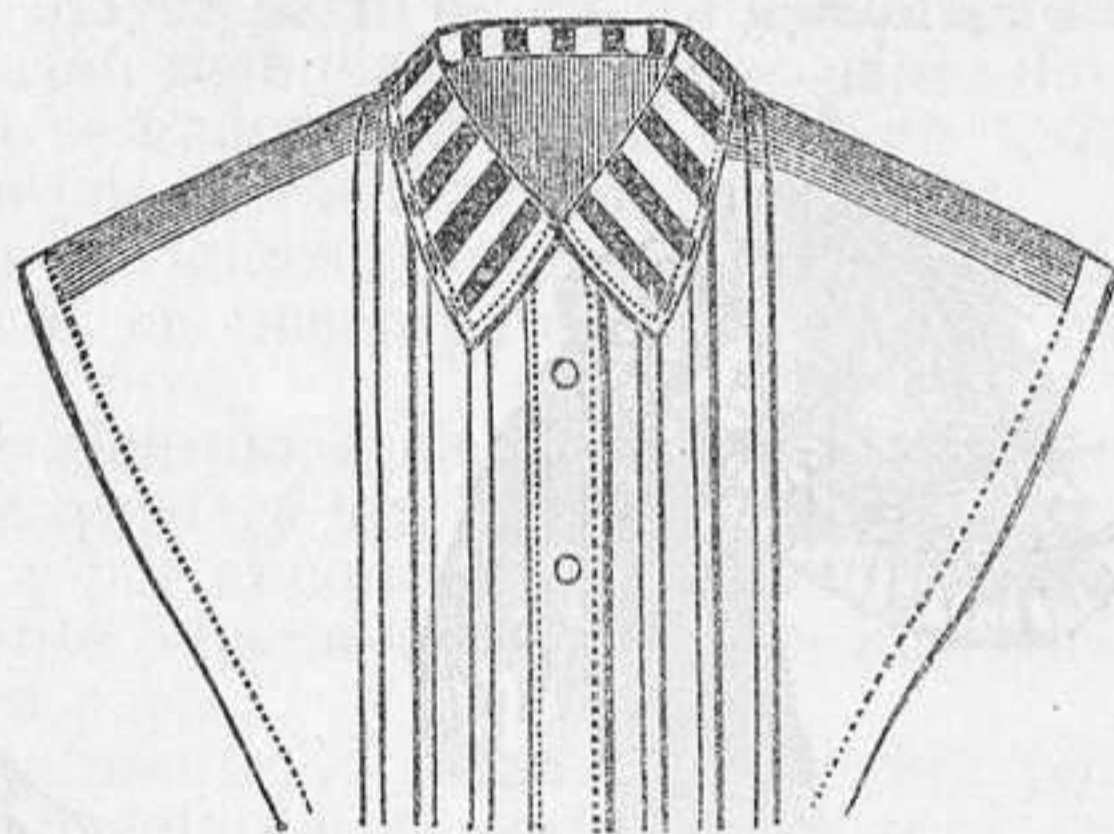
11



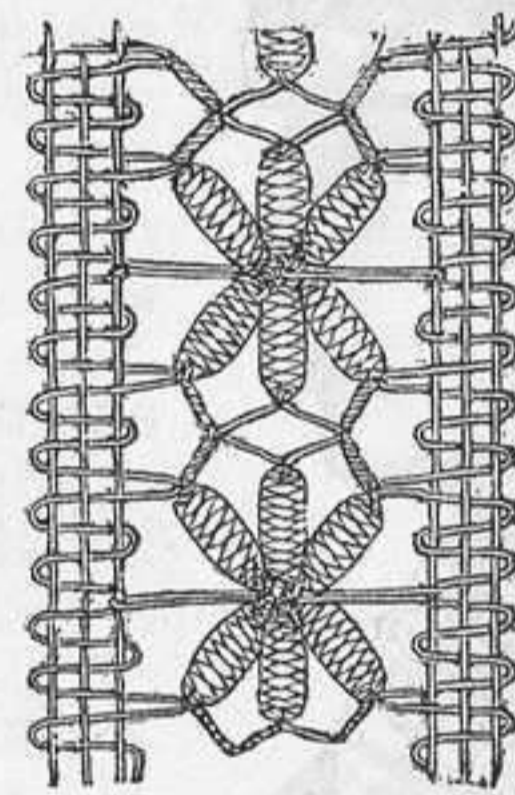
15



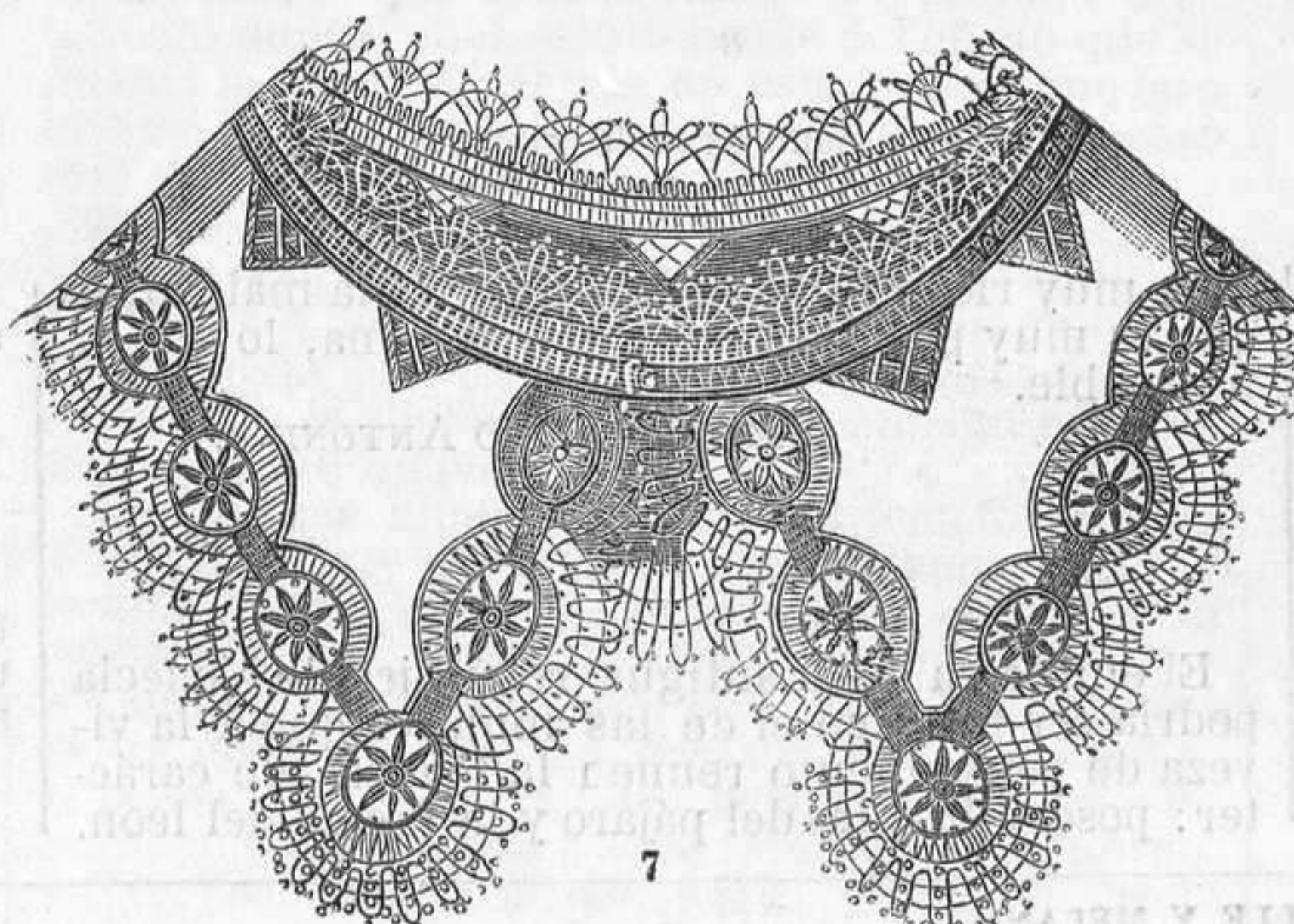
6



6



16



7

Nº 9. Sombreros de primavera.

En la última página de este número damos una colección de sombreros de primavera, en la que

hemos reunido los modelos mas en boga.

Hé aquí su descripción detallada:

1º Sombrero Médicis con casco de tul plegado. Doble plegado de encaje formando ala. Pluma alta sobre las dos flores blancas con follaje.

2º Sombrero de tul forma diadema con doble ala rizada y sesgos de raso verde. Pluma blanca puesta hácia atrás, y ramos de cerezas de lado. Collar de encaje y sesgos de raso.

3º Sombrero de paja con ala levantada solo por un lado, adornado con un encaje color de paja y espigas y flores silvestres.

4º Sombrero de tul plegado, ala María Estuarda, encaje en diadema y doble corona de florecillas azules. Pluma blanca sobre el ala y velo caído sobre el rodete.

5º Sombrero de forma fanchon de tul negro abullonado y encaje; abullonado de tul entre el bando y el encaje. Rosa puesta de lado.

6º Sombrero Luis XVI de blonda bordada, con adorno de rosas de mayo; banda de blonda traída hácia adelante y prendida con rosas.

7º Sombrero tirolés de paja, adornado de lazos de cinta con velo de gasa y espigas de trigo.

8º Sombrerito redondo de tul, adornado con espigas de trigo y flores silvestres.

9º Sombrero de paja, forma fanchon, con draperías de tul en diadema y en collar, y prendido de lado con una hebilla de paja. Rosa, espigas y follaje en guirnalda sobre el sombrero.

Variedades.

PENSAMIENTOS MATEMATICOS. — El joven que hace una declaracion y que recibe calabazas, casi siempre se escapa por la *tangente*.

**

Cuando hacemos el amor á una joven, esta suele pedirnos la *demonstracion*.

**

El joven que propone á su novia que le espere á la reja, ó que le mande una cartita por la criada, es que teme que el padre le *divida* por el *eje*.

**

Un hombre soltero es un *monomio*.

Un matrimonio con mucha familia es un *polimonio*.

El dote de la novia es, á menudo, una *cantidad imaginaria*.

La regla que por lo general rige en el matrimonio es la *regla de interés*.

Si el novio es rico los suegros proponen á la chica la *regla de aligacion*.

Cuando la desposada da á luz el primer hijo, se resuelve la *regla de tres*.

Mas adelante se convierte en *regla de compañía*.

El padre que niega la mano de su hija se halla con *signo negativo*.

Una mujer celosa trata siempre de *despejar la incognita*.

El hombre que, habiendo sido rico por un azar de la vida quedó reducido á la miseria, ha pasado por el *doble signo mas ó menos*.

Todos los novios tienen el *exponente menos uno*.

Las mujeres que no se casan es porque no han tenido *proporcion*.

Para convencer á algunas mujeres no siempre bastan *razones*.

Entre un hombre muy enamorado y un *monomio* hay muy poca *diferencia*.

Una mujer fea y pobre en los tiempos que corremos, es un *ceró á la izquierda*.

Si quieres que una persona sea rica, no trates de aumentar sus riquezas, sino de disminuir sus deseos.

Lo que vuelve á los mundanos tan delicados en sus pasatiempos es su ocio profundo. Como nunca se cansan, no descansan jamás.

El que vive segun la naturaleza, no será pobre nunca; el que vive segun la opinion, nunca será rico.

SÉNECA.

Bueno es el sosiego del alma, no menos que el contento íntimo. Lástima que sea esta joya tan quebradiza como es linda y preciosa.

Las mujeres jóvenes inspiran á las que no lo son, el mismo sentimiento que las tropas de refresco á los batallones de veteranos: inquietud, y sobre todo, envidia.

La antigua esfinge no tenia de mujer mas que el busto: si hubiese sido mujer de piés á cabeza, no habria salido tan bien librado Edipo.

Se pregunta si la mujer debe desear agradar; es necesario preguntarse si consentirá nunca en ser desagradable.

Lo mas sublime del amor forma la pasion.

Lo mas sublime de la pasion, la madre.

Un tonto enriquecido tiene toda clase de ventajas sobre un hombre inteligente; porque este reconoce espontáneamente que es rico, en tanto que él no puede reconocer que el otro es inteligente.

La impaciencia hace la distancia, no la medida del espacio ó del tiempo.

Es preciso saber olvidar dos cosas: el bien que se ha hecho y el mal que se ha recibido.

¿Crees tú que no hay otro peñasco ó estado libre mas que el de San Marino en Italia? — Pues hay un estado libre que cabe en tu pecho. — ¿No tienes tu corazón?



1



2



3



4



5



6



7



8



9

Nº 9. Sombreros de primavera.

Es muy ridículo no huir de la propia maldad, lo que es muy posible; y huir de la ajena, lo que es imposible.

MARCO AURELIO ANTONINO.

El emblema de la antigua república de Venecia podria ser tambien el de las mujeres que á la viveza de pensamiento reune la firmeza de carácter: poseen las alas del pájaro y la fuerza del leon.