

MERCURIO

REVISTA COMERCIAL
IBERO AMERICANA

FUNDADOR : D. JOSÉ PUIGDOLLERS MACIÀ
DIRECTORES : D. RAFAEL VEHILS Y D. MARIANO VIADA
DIRECCIÓN ARTÍSTICA : D. PEDRO C. ABARCA

SUBSCRIPCIÓN

España, un año..... 40 pesetas
Extranjero, un año 50

Se publica semanalmente, alternando la edición ilustrada de política económica e informaciones generales, con la comercial y de transportes

OFICINAS

Barcelona... Rambla de las Flores, 1
Madrid..... Calle de Hermosilla, 12

AÑO XXII

BARCELONA 5 OCTUBRE DE 1922

NÚM. 421

SUMARIO : Ante el conflicto económico de Europa, por Rafael Vehils. — Los supuestos económicos nacionales de la reconstrucción, por Francisco Bernis. — Páginas de arte. — El primer transpirenaico, por Mariano Viada y Viada. — Desde México, por M. del C. — Oro líquido, por Gabriel R. España. — Notas de América

Ante el conflicto económico de Europa



No obstante ser la característica de nuestra Revista la circunscripción de su radio de acción ideal al cuadro geográfico de los pueblos de tronco ibero, no nos parece ocioso un examen de la situación económica de Europa, siquiera sea somero, ante la indiscutible concatenación de las economías de todos los países civilizados y las fatales repercusiones que el conflicto económico europeo actual provoca en el resto del mundo y por ende en los pueblos ibéricos e iberoamericanos.

No ha mucho, tuvo lugar en Hamburgo la llamada Semana Transatlántica, cuyo objeto esencial fué dar motivo a un cambio de impresiones entre economistas alemanes y del extranjero, con la preocupación fundamental de buscar vías de salud y de normalidad a la actual situación económica general, amenazada de agravarse y degenerar en un verdadero caos, con toda la variada serie de sacudidas sociales y políticas que to a crisis financiera en estado agudo provoca y alimenta. De las ideas producidas en Hamburgo, en la Semana Transatlántica, despréndese una impresión casi unánime de desconfianza absoluta en la eficacia de la actuación aislada de los elementos políticos propiamente dichos, para el afianzamiento de la normalidad económica. Profesores de diversos países, hombres de estudio y expertos de indiscutible prestigio en la vida profesional del gran Comercio, de la gran Industria y de la alta Banca, coincidieron en el convencimiento de que solamente previo un acercamiento sincero de los representantes más caracterizados en todos los países de la doctrina y de la experiencia económica puras, podrá llegarse al terreno de las soluciones prácticas, pasando a segundo lugar los aires de la política y llegando a la concreción de aspiraciones escuetas realizables, bien por la influencia del Comercio, de la Industria, de la Banca o de la ciencia económica especulativa de cada nación en la política, bien por la acción directa de aquellos elementos económicos y financieros entre sí con prescindencia de los políticos. Porque si bien es cierto y evidente el fenómeno, sólo a primera vista paradójico, de que, no obstante la internacionalización de todas las economías, llevan éstas en sí un espíritu de reacción nacionalista, fácil a trocar la competencia en lucha abierta apoyada en la fuerza militar, también es cierto y evidente que, en las circunstancias actuales, para la reconciliación de las naciones, y aunque ello sea por el egoísmo de evitar

una catástrofe común, es el espíritu de los directores e impulsores de la vida económica de los países civilizados más fácil a una labor de solidaridad que el de los directores de la política, envenenados por pasiones y rencores abstractos e injustos unos, con más o menos fundamento otros, pero faltos todos, a todas luces, del contrapeso que la realidad directa e inmediata de los negocios proporciona a los gestores de estos últimos.

El desconocimiento o una vana resistencia al principio de la internacionalización de las economías malogra muchos esfuerzos políticos en pro de la estabilidad financiera y comercial; pero también los dificulta el olvido de que las modalidades esenciales de la economía mundial han sufrido durante la guerra un cambio notable, por el incremento extraordinario de muchas fuerzas productivas industriales en los países beligerantes y neutrales, por la disminución de muchas fuerzas productivas agrícolas en Europa y su desarrollo en los países trasatlánticos, por la falta de poder adquisitivo suficiente en Europa para consumir el exceso de productos agrícolas de Ultramar, por el menor rendimiento y menor intensidad del trabajo industrial, por el aumento extraordinario del número de funcionarios públicos, por la menor rentabilidad de las construcciones, por la enorme pesadumbre de las Deudas de los Estados obligados a pagar o papeles de valor o productos de trabajo sin recibir valores económicos recíprocos, y por el desorden financiero acarreado por la inflación fiduciaria y sus repercusiones en la producción y exportación de mercancías y en las relaciones internacionales de carácter aduanero.

De todo ello se deduce en primer término, la imposibilidad de pensar en una mejora rápida de la situación actual. Porque íntimamente vinculado el aumento de consumo al mayor rendimiento de los factores de la producción, sólo intensificando el trabajo en Europa por los medios racionales y con los elementos necesarios, podrá alcanzarse la baja en los precios que deriva del aumento de toda productividad.

El problema económico del mundo es de una complejidad extraordinaria y requiere una serie de medidas paralelamente establecidas en todos los países para su verdadera solución. El precio de coste de la producción industrial a cuya reducción se dirigen todos los esfuerzos de intensificación del trabajo, implica como premisas indispensables la solución del problema de abastecimiento de los elementos necesarios para el trabajo mismo

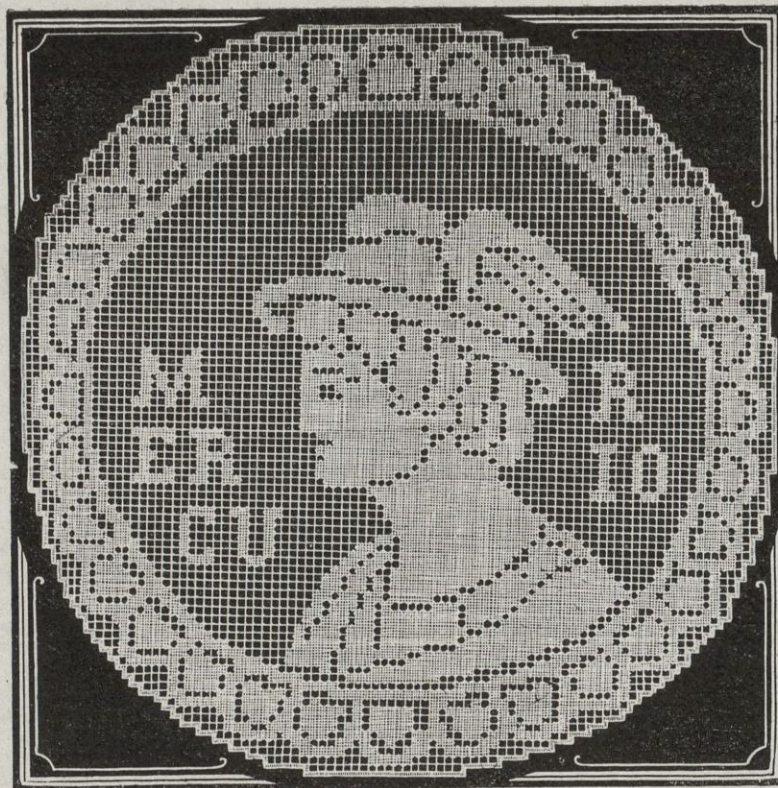
y comporta a su vez el problema de la distribución de los productos. Es imposible que, a la larga, puedan defenderse las grandes corrientes de exportación en todos los países, si a base de mutualidad no se conceden entre sí posibilidades de importación. El Estado y las comunidades deben limitar, por otra parte, sus gastos todo lo más posible; la limitación debe afectar especialmente a las fuerzas militares y a los funcionarios públicos, y el problema de la utilización de los productos tributarios debe ser encarado con un criterio de escrupulosidad saturado en los principios fundamentales de justicia social que las circunstancias actuales imponen como nunca.

El problema de Europa y el del mundo, podría expresarse, en síntesis, después de meditar unos instantes sobre sus aspectos más agudos, afirmando que lo que se necesita es volver al terreno del más rudimentario sentido común. No es posible hablar de reconstrucción sin el restablecimiento de una normalidad financiera, no sólo en los países ahogados por una valuta adversa, sino también en los de una pseudoestabilización, construida, como oímos decir al profesor Bruins, de Rotterdam, sobre el terreno volcánico de un presupuesto en ruinas. Es muy posible que los dos grandes nudos del conflicto, el de las deudas de guerra y el del intercambio comercial, nos lleven al fin a situaciones semejantes a la aconsejada por el economista sueco Gustavo

Cassel y a la de la industria algodonera en Inglaterra en 1838: que unos países de Europa aprovechen los pagos de otros, hechos sobre papel, para pagar sus propias deudas al hoy más poderoso de todos los del mundo, Norte América, de modo que sea ésta en último término la acreedora de Alemania, quemando los documentos representativos de la deuda, y que creciendo las principales industrias, sea tanta la pugna de los pequeños grupos con grandes intereses que las sostienen y defienden en cada Estado, que una reacción súbita se opere en pro del comercio libre, aún dando a esta palabra un sentido relativo.

En distintos países de Europa hemos podido constatar un deseo ferviente de llegar a una amplia asamblea de hombres de ciencia económica y de hombres prácticos en la vida de la producción y de los trueques comerciales, en que, sin precipitaciones, en una labor seria y sostenida, pueda llegarse a la enumeración clara, precisa y unánime de las causas de la crisis mundial y a la exposición de las bases fundamentales para conseguir que la labor política de cada Estado y de todos en conjunto, sin excluir a ninguno, sea orientada y asistida. Hemos oído hablar de Nueva York como lugar a propósito para este amplio y trascendental Congreso, pero los Estados Unidos recelan aún de muchas cosas para tomar la iniciativa. ¿Por qué España no lo intenta?

Rafael Vehils





Los supuestos económiconacionales de la reconstrucción

En la Semana Trasatlántica de Hamburgo, a la que asistimos como representante de nuestro país, pero con un solo carácter informativo para nuestro gobierno, hubo una voz hispánica, de carácter puramente privado, pero, desde luego prestigiosa, por la autoridad de los que la emitieron. El ilustre profesor español don Francisco Bernis habló de los supuestos económiconacionales de la reconstrucción, cuya disertación transcribimos a continuación

La economía nacional alemana

La situación económica de Europa anteriormente a la guerra era función de las organizaciones económiconacionales. Alemania representaba el tipo más puro de una economía nacional. Inglaterra era el modelo de una construcción de relaciones mundiales económicas, dirigidas y controladas por un capitalismo nacional. La integración de las explotaciones agrícolas, sometidas al derecho alemán de las fábricas reguladas por el mismo derecho alemán de los buques con pabellón germano... constituía la economía nacional alemana, que no era, como no lo es ninguna otra, un producto de causas naturales, sino un fruto del espíritu colectivo, y, por lo tanto, una obra de la historia del arte y de las virtudes humanas. Más que de la *vagina gentium* eran los hombres alemanes hijos de esta realidad históricamente constituída que llamamos la economía nacional alemana. Más que en Inglaterra, el fin práctico de la política económica alemana había de consistir en que dentro del territorio de la Europa Central, conducido por el capitalismo alemán y por el derecho alemán, hallaran espacio de vida y condiciones de bienestar los aumentos de población, que no contaban con un sistema colonial ni con unos negocios internacionales comparables a los británicos.

Para que la población del antiguo Imperio central pasara de 50 a 70 millones de hombres, fué condición necesaria que la organización económica ganase para ello, desde la fábrica o desde el laboratorio, una posibilidad para consumir el trigo y los algodones de lejanos campos.

Las consecuencias económicas de la guerra

La guerra de los pueblos ha modificado profundamente la situación económica del mundo : 1.º, se ha reducido considerablemente la riqueza universal y la participación que corresponde en la existente a los varios pueblos. Con un perfeccionamiento acelerado y majestuoso la industria militar fué absorbiendo los productos de numerosas industrias y disparándolos en definitiva por la boca de los cañones, mientras morían más de 11 millones de hombres, dejaban de nacer 23, aumentaba la mortalidad en más de 27 y gastaban los Estados beligerantes un millón de millones de pesetas oro en sus luchas ; 2.º, crecen hasta la fábula las deudas públicas ; 3.º, se produce una elevación general en los precios que exige la emisión de dinero *ad libitum* ; una depreciación del oro a la que corresponde respecto al oro una elevación de todos los precios, y modificaciones de unos precios particulares que se elevan, a las que corresponden las de otros precios que se reducen ; 4.º, las acumulaciones se disminuyen por la venta de masas enormes de valores o por la enajenación de negocios y explotaciones, por el agotamiento de los *stocks*, el hundimiento de buques, las explotaciones esquiladoras, el desgaste de las instalaciones, la desaparición de pueblos, y como resultado de todo ello se disminuye el volumen de la circulación corriente, que no cuenta con un capital fijo comparable al de la preguerra, ni por otra parte halla mercados compradores por

la disminución de fuerza en compra de economías nacionales, antes excelentes clientes en el mercado internacional. La descomposición de las instituciones que con el crédito sostenían una buena parte de la circulación, vienen también a reducir la circulación económica de la postguerra.

Es muy desigual la necesidad en que se encuentra cada país para sostener la producción y venta en el interior y para realizar operaciones comerciales con el extranjero ; pero ninguna de las antiguas economías ha padecido más que aquellas del tipo alemán para las cuales el sostenimiento de una población densa y creciente dentro del territorio nacional era condición esencial de todo desarrollo. Ninguna, por lo tanto, hubiera en todo caso tenido que sufrir más en la primera etapa de la reconstrucción. Las consecuencias de la guerra con la necesidad de pagar, al adquirir en mercados extranjeros capitales, primeras materias y subsistencias, precios que equivalen a verdaderos tributos de monopolio, tenían que afectar muy principalmente a Alemania y obligarla más que a otros países a reducir durante algún tiempo el tenor de vida y el *tempo* de su capitalización.

Pero a las consecuencias directas de la guerra se suma como una de ellas el sistema de tratados que tiene como núcleo al de Versalles. Este tratado va directamente a paralizar el poder económico del Estado alemán, dictándole un orden tributario e imponiéndole una política aduanera y de comercio exterior y al mismo tiempo a agravar los supuestos económicos fundamentales de la nación, sepultando a Alemania bajo el peso mortal de unas reparaciones e indemnizaciones absurdas.

Y el problema a que me quiero referir es el siguiente : ¿cómo reaccionan sesenta millones de hombres contra las consecuencias económicas de la guerra, y cuáles son los supuestos económiconacionales de la reconstrucción de Europa?

Tres conceptos de la reconstrucción

Para los hombres que fueron decisivos al hacerse los tratados, la reconstrucción es un nuevo mundo al dictado de las fuerzas políticamente poderosas. La diplomacia, el ejército y la ocupación militar son instrumentos indispensables, según ellos, para reconstruir a Europa. Para una minoría de hombres exquisitos, la reconstrucción es el retorno a la situación económica, y en cierto modo política, de la Europa de 1913. Estos hombres son los románticos del capitalismo de preguerra enamorados de un día histórico que ha pasado. Al lado de estas concepciones entiendo debe abrirse paso una tercera : la reconstrucción debe consistir en implantar, mediante un esfuerzo sin precedente, un orden económicosocial que sea la elaboración interior y más perfecta de las instituciones económiconacionales de los pueblos. El encaje que tiene hoy la vida de Europa convertida en un nuevo sistema de poderes políticoeconómicos, cada uno de los cuales aspira a consolidarse y entrar en relaciones con los demás mediante una lucha que ha de ser en los primeros tiempos muy aguda, exige que la reconstitución sea la obra de las Economías nacionales y que

sus supuestos sean principalmente unos supuestos económico-nacionales. El éxito y la recompensa serán de aquellas Economías que respectivamente en las tres fases cronológicas de la reconstrucción conozcan y practiquen mejor las condiciones del éxito y de la eficacia, a saber: en la fase aguda de la *reacción presente*, la que sostenga la unidad interior económica dentro de una cierta paz social; en la segunda fase, de *organización*, la que mediante un nuevo sistema de crédito llegue a una circulación económica que deje como residuos inaprovechados la menor cantidad posible de trabajo, técnica, capitales y mercados; y en la tercera, de *plenitud*, la que haya logrado implantar, elaborándolo y perfeccionándolo desde el primer día, un nuevo orden económico nacional en el cual resulten integrados y coincidentes los poderes del capitalismo, del Estado y del proletariado.

La primera fase de la reconstrucción

La necesidad de importar y de producir existe, después de la guerra, para todos los países beligerantes y para muchos neutrales. Alemania tiene, además, que atender al pago de indemnizaciones y reparaciones. Su caso es el más difícil y a él me voy a referir.

a) *El apremio de las relaciones comerciales exteriores.* — La importación alemana tiene una condición especial: es necesaria para evitar la mortandad de su población y detener la revolución dentro del país.

Antes de la guerra tenía Alemania cubiertas de un modo general sus necesidades de alimentación, aunque necesitara importar abonos nitrogenados y fosfóricos, semillas oleaginosas, piensos y cereales. Bastábale su producción de carbón, pero necesitaba importar combustibles líquidos, cobre, goma, lino y otras materias primas. Exportaba sobre todo potasa y carbón, y tenía una gran exportación de manufacturas, de metales y productos químicos. Si la exportación de diez mil millones era inferior a la importación de once mil, el saldo se pagaba con los beneficios del capital colocado en el extranjero, y con servicios prestados a otras Economías por su flota comercial. Desprovista hoy de sus bases fundamentales de hierro y carbón, no puede sostener su población sino manteniendo sus necesidades en los límites más reducidos, cubriéndolas del modo más barato posible y buscando manera de que una aplicación manufacturera del pueblo produzca un valor mayor que se cambie por lo que la Economía apremiante necesita. La exportación de mercancías para pagar la importación comercial alemana presenta dificultades enormes, algo exageradas por Rathenau en la siguiente regla práctica que de todos modos realza los momentos más difíciles en el problema: teniendo en cuenta que una exportación alemana está basada en una importación previa a cuyo pago se atiende con el 50 por 100 del valor de la exportación, y que los aliados cobran el 26 por 100 del valor de la exportación, resultaría que por cada millón que exporte Alemania no queda en su poder más de 240,000 marcos, y que, por lo tanto, para importar un millón necesitaría Alemania exportar 4.160,000 marcos. Súmanse a estas dificultades las que van siendo consecuencias del éxito con que otros pueblos conciertan tratados de comercio; del proteccionismo que cierra algunos países a cal y canto; de la aplicación a las importaciones procedentes de Alemania; de los coeficientes de moneda depreciada, y de la resistencia que las industrias creadas durante la guerra ofrecen a que se modifique el proteccionismo oficial que fué condición de su nacimiento y desarrollo.

b) *Los nuevos pagos.* — Consecuencia de los tratados son unos pagos sin contraprestación, por cantidades que aun quedando lejos de lo que exigirían los ciento treinta y ocho mil millones de marcos oro a que todavía quedaron reducidas las cuentas inverosímiles presentadas por los aliados, necesariamente han de comprometer no sólo la posibilidad de acumular, sino la de mantener en marcha una Economía cuyo tenor de vida queda seriamente perturbado. Reducir los pagos a cantidades que pudieran ser consideradas inaceptables envuelve a Alemania en peligros imponderables para evitar los cuales ha de adquirir en el extranjero, en condiciones de creciente dificultad, una masa de divisas.

Las necesidades del comercio exterior y las de los pagos internacionales hacen de Alemania un pueblo sitiado; pero obligado a continuas y peligrosas salidas le conduce al empleo de uno de estos dos procedimientos: o la venta comercial a precios que equivalen al pago de un tributo de monopolio, o la colocación en el extranjero de dinero-papel. Y para que estos procedimientos resulten eficaces, la caída continua de los marcos es la condición de mayor seguridad en los resultados inmediatos. Los datos que siguen expresan que en Alemania mantienen, por exigencias inmanentes económicas, dichos procedimientos y que se mantienen con eficacia.

Los cambios en Bolsa o cambio efectivo:

Fechas	Inglaterra	Francia	España	Alemania	Italia
Año 1913...	100	100	100	100	100
» 1918...	102	109	181	—	152
» 1919...	111	137	97	—	165
» 1920...	133	171	113	—	375
» 1921...	127	—	144	—	—
Mayo 1922...	116	212	123	6,957	367

Aunque lo que se viene llamando cambio teórico, esto es, el que debería existir entre dos pueblos si por modificarse de desigual manera sus índices de precios resultara modificada la fuerza en compra que tendría el dinero de uno de ellos en los dos mercados, es una generalización inadecuada (ya que los índices de precios que se emplean no son los de las mercancías que se exportan y se importan); puede servir, sin embargo, el llamado cambio teórico, con estas reservas, para medir la diferencia que en cada caso existe entre la cotización en Bolsas y un cierto estado teórico de los cambios. Dicho cambio teórico sería el dato a que se llegaría multiplicando la paridad del cambio por un índice de precio, y dividiendo por el otro. Los índices de precios han llevado la siguiente marcha:

Fechas	Alemania	Inglaterra	Francia	Italia	España	Estados Unidos
Año 1913...	100	100	100	100	100	100
» 1918...	217	227	340	40 ^a	204	196
» 1919...	415	242	357	366	195	212
» 1920...	1,486	295	510	624	222	244
» 1921...	1,911	188	345	578	190	155
Mayo 1922...	6,458	159	317	524	—	148

Multiplicadas las paridades por dichos precios y dividiendo seguidamente por los precios de los Estados Unidos, los cambios teóricos hubieran debido ser:

Alemania	Inglaterra	Francia	Italia	España	Estados Unidos
100	100	100	100	100	100
111	116	193	209	105	100
196	114	168	173	192	100
609	121	209	256	92	100
1,233	121	223	373	122	100
4,364	111	214	354	119	100

Entre el llamado cambio teórico y los cambios en Bolsa existe una desviación. Expresada esta desviación por medio de cocientes, podría decirse que el valor interior del dólar era superior o inferior a su valor interior, según se expresa en el estado siguiente:

Fechas	Inglaterra		Alemania		Francia		España		Italia	
	Sup.	Inf.	Sup.	Inf.	Sup.	Inf.	Sup.	Inf.	Sup.	Inf.
Año 1914	1'03	—	—	0'96	—	0'97	—	—	—	—
» 1915	—	0'80	—	0'82	—	0'78	—	—	—	0'89
» 1916	—	0'79	1,07	—	—	0'75	—	—	—	0'78
» 1917	—	0'87	—	—	—	0'75	—	—	—	0'86
» 1918	—	0'88	—	—	—	0'56	—	0'77	—	0'73
» 1919	—	0'97	—	—	—	0'81	1'05	—	—	0'95
» 1920	1'10	—	—	—	1'30	—	1'24	—	1'46	—
» 1921	1'05	—	—	—	—	—	1'18	—	—	—
Mayo 1921	—	0'90	1'69	—	1'05	—	1,16	—	—	—
Junio 1921	—	0'94	1'79	—	1'08	—	1'19	—	1'12	—
Julio 1921	1'00	—	1'90	—	1'11	—	1'20	—	1'22	—
Agos. 1921	1'04	—	1'58	—	1'14	—	1'23	—	1'26	—
Sept. 1921	1'04	—	1'65	—	1'16	—	1'22	—	1'19	—
Oct. 1921	1'03	—	2'12	—	1'20	—	1'18	—	1'22	—
Nov. 1921	1'04	—	2'61	—	1'20	—	1'14	—	1'18	—
Dic. 1921	1'02	—	1'99	—	1'13	—	1'08	—	1'10	—
Enero 1922	1'02	—	1'84	—	1'12	—	1'06	—	1'14	—
Febr. 1922	1'03	—	1'81	—	1'10	—	1'05	—	1'07	—
Marzo 1922	1'04	—	1'84	—	1'05	—	1'06	—	1'07	—
Abril 1922	—	0'97	1'55	—	—	0'95	—	0'96	—	0'98
Mayo 1922	—	0'99	1'59	—	—	0'99	1'03	—	1'04	—

La serie correspondiente a Alemania es la única que mantiene su signo y la única que en el mes de Abril de 1922 resulta más fuerte que la reacción, norte que representa la baja en el índice de precios norteamericanos.

Los datos anteriores dicen, que quien con una cantidad de dinero norteamericano hubiera comprado en el mercado norteamericano y en el mercado alemán, no hubiese recibido el año 1922 dentro de los Estados Unidos la cantidad de riqueza que hubiera podido adquirir comprando en el mercado alemán.

Si multiplicando una cantidad de dinero norteamericano por los cambios de varios países se comprara en cada uno de ellos según su respectivo índice de precios, tendríamos el siguiente dato medio de los meses de mayo a diciembre de 1921, siendo la unidad el año 1913.

Suiza.....	0'60
Suecia.....	0'62
Inglaterra.....	0'66
Estados Unidos.....	0'67
Noruega.....	0'67
Holanda.....	0'69
Francia.....	0'76
Italia.....	0'76
Alemania.....	1'28

Ningún mercado ofrecería al dinero norteamericano, en la hipótesis no totalmente posible de introducirse un especulador extranjero en un mercado nacional, mayor cantidad de riqueza que Alemania. De que en parte el problema preocupa dentro del país, es demostración la queja continuada de sus hombres de Estado y de las revistas profesionales, de que Alemania se ofrece a la liquidación ante el extranjero.

La depreciación de los marcos, de la que es una consecuencia el signo y la dirección de los números citados, es el modo de reaccionar de Alemania ante el doble conflicto de mantener sus importaciones y de hacer sus pagos en el extranjero, y a veces parece que es también un instrumento que sirve para una especie de ofensiva económica contra Economías competidoras en el mercado internacional.

El comercio exterior alemán no puede, aun después de la depreciación de sus marcos, resolver la situación. Expresado en pesetas oro los comercios de importación y exportación de varios países el año 1913 y en noviembre de 1921, las siguientes cifras expresan la media mensual :

Naciones	Millones de pesetas oro							
	1913				1921			
	Absolutos		Relativos		Absolutos		Relativos	
Imp.	Exp.	Imp.	Exp.	Imp.	Exp.	Imp.	Exp.	
Bélgica.....	386	303	—	—	280	204	—	—
Francia.....	702	573	—	—	875	468	—	—
Italia.....	304	209	—	—	241	154	—	—
España.....	109	88	—	—	73	55	—	—
Suiza.....	160	115	—	—	179	162	—	—
Inglaterra.....	1,375	1,095	—	—	1,619	1,284	—	—
Holanda.....	687	540	—	—	321	195	—	—
Suecia.....	98	95	—	—	114	85	—	—
Dinamarca.....	91	74	—	—	129	92	—	—
Estados Unidos.....	732	1,020	—	—	1,055	1,470	—	—
Japón.....	155	129	—	—	384	304	—	—
Total.....	4,797	4,242	81'3	80'3	5,270	4,474	95'4	94'8
Alemania.....	1,106	1,039	18'7	19'7	252	245	4'6	5'2
Total general.....	5,903	5,280	100	100	5,522	4,719	100	100

Si se tiene en cuenta la depreciación del oro, las cifras anteriores demostrarían que la cantidad material de riqueza movida por el comercio exterior era menor el 1921 que el 1913. Parece que dos beligerantes, los Estados Unidos y el Japón, han mejorado su comercio exterior; que dos neutrales, Suiza y Dinamarca, se encuentran en situación más favorable que en 1913, y que todos los demás países están por debajo de aquellas cantidades de la pre-guerra.

Pero refiriéndonos a Alemania, y aunque se corrigiera mucho sus cifras en consideración al hecho cierto de no estar regulados los valores del comercio exterior por las cifras oficiales, es indudable que la dilatación de dicho comercio después del año 1920 no basta ni con mucho para saldar el enorme déficit en la balanza alemana de pagos.

Otra cosa había que decir del procedimiento que consiste en colocar en el extranjero dinero-papel. Y sin que yo pueda dar una cifra aproximada de las cantidades colocadas, es indudable que esta operación equivale por lo menos a un empréstito sin interés.

Una modificación en los cambios produce efectos distintos en la exportación alemana y en las ventas de su dinero. Lexis había escrito y caracterizado el fenómeno de la elevación de los cambios en relación con el desarrollo del comercio exterior. Elaborando y condensando la explicación podría decirse lo siguiente : si una cantidad de mercancía tuviera como precio en los Estados Unidos el de X, y en otro país, por ejemplo Alemania, Z, la paridad de los cambios sería la que existiese cuando X pudiera cambiarse por Z. Al modificarse esa relación han de modificarse los cambios sin que hoy existan los límites que a estas modificaciones podían oponer los países con sistema oro. Si Alemania necesitara pagar con sus exportaciones y sólo con sus importaciones, cifradas, por ejemplo, en mil millones de marcos, y el cambio con los Estados Unidos estuviera a la par 1 dólar = 4'2 marcos podría importar de los Estados Unidos por valor de doscientos treinta y ocho millones de dólares. Si subsistiendo la necesidad de importar doscientos treinta y ocho millones de dólares la exportación se redujera a novecientos millones de marcos, o tendría Alemania que reducir la importación norteamericana hasta dejarla en doscientos catorce millones de dólares o tendría que modificar la relación de sus cambios de tal manera que un dólar resultara igual a 4'6 marcos. Con los marcos en que se convirtieran los créditos norteamericanos por su importación en Alemania, resultaría creada una fuerza en compra o demanda de mercancías alemanas otra vez por mil millones de marcos. A esta mayor demanda en Alemania, para la exportación responderían de diversa manera los precios : si para aumentar la producción capaz de satisfacer la mayor demanda hubieran las empresas de aumentar más que proporcionalmente los costes, los precios en el interior subirían si los costes crecieran menos que proporcionalmente, o si crecieran proporcionalmente la situación de precios no se modificaría. Si las importaciones norteamericanas consistieran en bienes de lujo o en medios materiales de producción, el mercado alemán interior resultaría menos perjudicado desde el punto de vista de los precios que si consistiera en substancias alimenticias o en primeras materias de industrias que satisfacen necesidades de masa. La pérdida que la economía nacional alemana experimentaría por reducir su precio en beneficio del extranjero, aunque a primera vista parece cierta, en cuanto Alemania va entregando una cantidad creciente de trabajo nacional a cambio de una cantidad igual de trabajo extranjero, sería la que resultara de comprar el coste económico nacional en cada momento de la exportación alemana con el valor económico nacional en cada momento de la importación extranjera.

La colocación de dinero-papel, por el contrario, cuando los cambios van continuamente desmejorándose, producen, teniendo en cuenta el menor esfuerzo nacional que exige el rescate de la deuda de día en día, un beneficio o un enriquecimiento nacional. Este desarrollo no tiene prácticamente límites y puede acercarse a cero tanto como se quiera. El desarrollo de un comercio exterior a cualquier precio debe tener como límite la situación desde la cual no sea posible sin un empobrecimiento del patrimonio nacional. Otro límite es el que resulta de la necesidad de mantener un tenor de vida al proletariado, tal que su modificación significaría la revolución del pueblo y la apropiación por él de los medios materiales de producción.

Esta política económica, durante la primera fase de la reconstrucción, parece eficaz, y a reserva de lo que resultara de la pérdida alemana en el comercio exterior, puede tener, mirada desde fuera con la curiosidad de un observador que no puede estar totalmente informado, los siguientes resultados prácticos inmediatos : paralizar en parte el comercio exterior de los rivales; mantener ocupado y activo el pueblo dentro del país; entrenar, disciplinar y racionalizar la técnica y la organización en la propia producción, y, sobre todo, defender con una especie de dique el escenario nacional en el cual se lleve a cabo una reforma fundamental de la organización eco-

nómica que caracterizaba al capitalismo de 1914. Interpretando los hechos desde un punto de vista de historia universal, se impone un juicio admirativo de la raza alemana. En la dramática historia de las derrotas y de las guerras, cuando un pueblo impone a otro unas condiciones de vida que equivalgan al mismo tiempo a la esclavitud y a la miseria, el vencido ha tomado diferentes actitudes: abandonarse a la pereza y a la desesperanza; aceptar sólo aquella parte de la carga que evitando el hambre no evite, sin embargo, la esclavitud; o, finalmente, cuando el espíritu y la conciencia colectivos y los hábitos raciales corresponden a los de un pueblo de ambiciones próceras, ponerse al trabajo aceptando la carga y sintiéndose en su esperanza superior a ella. Y siempre hubo para estos últimos pueblos desarrollos y exaltaciones insospechables de la potencia colectiva, mientras no hubo para los otros sino una decadencia más o menos acelerada. Y así llega un día, en la narración de las decadencias históricas, en que el historiador se pregunta si fueron las tiranías de los vencedores o fueron, por el contrario, el abandono de los campos, la paralización de las industrias, la baja en la población, las causas del estrago. Y hay en la narración de todos los progresos colectivos nacionales de los pueblos, que pasaron por las graves adversidades de la derrota, en que los historiadores se preguntan cómo pudieron ser tan ciegos los dominadores extranjeros que no comprendieron el resultado final a que había de llegarse deteniendo ellos su evolución y haciéndola los dominados con toda rapidez y seguridad.

Cualquiera que sea la eficacia de la política económica de los pueblos en esta primera fase de la reconstrucción, tengo para mí como indudable que estamos en las vísperas de una época fuerte de emigración de Europa, y que los hombres que emigran serán el último, pero el mejor tributo que este viejo mundo, lleno de obsesiones políticomilitares, tendrá que pagar a otras Economías que rinden mayor respeto a las artes y a la ventura de la paz. La competencia que en tierras nuevas y jóvenes y en algunos países europeos se entablará inevitablemente entre los emigrantes de varias razas, se ofrecerá una oportunidad nueva a las metrópolis para interesarse en los grandes negocios del mundo, pero también la lucha económica será el drama que ponga a prueba cuál o cuáles de las Economías de Europa habían producido el tipo superior de hombres desde el punto de vista del carácter y de la civilización.

Segunda fase de la reconstrucción

Cuando se liquiden y revisen la situación internacional entre todos los pueblos y queden establecidas además de unas cargas llevaderas para algunos una serie de numerosas garantías entre todos, aumentará el volumen y el ritmo de la circulación económica de un modo considerable. El papel más importante será jugado por los sistemas bancarios. Esta es la fase que ningún pueblo como Inglaterra siente y desea fomentar. El sistema de Sindicatos de reconstrucción, aprobado por la Conferencia de Génova, constituye, en mi opinión, si no la única y suficiente solución, la más importante y práctica de las conocidas.

La tercera fase de la reconstrucción

Para que sea posible una civilización económica nacional tan perfecta como parecen exigirla los progresos técnicos realizados durante la guerra y la ambición legítima de un estado de felicidad más seguro y más perfecto por parte de los pueblos sanos, la organización económica nacional tiene que ser profundamente modificada, y ello en vista de las imperfecciones y oposiciones internas que han resultado fatales en la organización económica nacional de la pre-guerra.

Es cierto que la obra del capitalismo ofrecía motivos de admiración, y se comprende que muchas gentes sintieran como una civilización casi perfecta la civilización económica de 1914. Ella hizo posible que desde 1783, durante ciento treinta y ocho años, la población del mundo pasara de 600 a 1,800 millones de seres; que se remontara la producción del cobre de 10,000 a un millón de toneladas; la del lingote de hierro pasara de nueve millones a sesenta y seis millones de toneladas. La mayor parte de los grandes canales, todas las redes de ferroca-

rriles, toda la marina de vapor, todas las instalaciones de la electrotecnia, los equipos de los mejores puertos y la incorporación a la civilización moderna de Continentes enteros, es posterior a 1783. Pero más importante que los resultados logrados es saber la creciente dificultad con que se obtenía y las dificultades y oposiciones internas del desarrollo económico pasado. Lo que ponía en peligro el progreso humano eran la manera irregular, cíclica, con que se cumplía el desarrollo, esto es, el fenómeno de las crisis y la lucha de clases. La guerra ha sido la experiencia de que una economía puede evitar el ciclo y puede vivir sin lucha de clases sumándose todas en la consecución de un único logro.

a) *Las fluctuaciones cíclicas.* — Durante ciento cuarenta años, con una periodicidad que da por término medio la cifra de ocho años, la vida general económica ha marchado diecisiete veces demasiado deprisa, y diecisiete veces ha tenido que rectificar su dirección, descendiendo. Las diecisiete crisis fueron provocadas por una marcha demasiado rápida, y las diecisiete depresiones fueron la consecuencia de dichas crisis. Analizadas las cifras del crecimiento de la población, de la emigración, del grado de colocación y falta de trabajo, del consumo personal, de la construcción de vías férreas, de la producción del lingote de hierro, de la construcción de tonelaje, se observan el grado de dilatación y de contracción a que según el estado del ciclo resultaba sometida la vida económica general de los pueblos. No hay que decir que la existencia del ciclo implicaba que durante el alza existía ya en las clases sociales una mayor capacidad de estómago y una mayor capacidad para gozar el bien o para desarrollarlo en el corazón; que la baja implicaba la capacidad de lo contrario, y que el momento de la crisis, con su cambio de dirección, forzaba a este vivo y poderoso apiñamiento de hombres y de instituciones que llamamos Economía nacional, a un reajuste que es a veces dramático y sangriento. ¿Cuyos eran los corazones que sufrían o gozaban? ¿Cuáles los empleos de las riquezas? ¿Cuáles las consecuencias del dolor? Que a la larga los pueblos ricos progresaban, era cierto; pero en los tiempos de rectificaciones del equilibrio impuesto por las crisis en la fase más o menos breve de rectificación de los precios, ¿quiénes sufrían? Ni han sido proporcionales a las rentas, conocidas de un modo general, las consecuencias de los aumentos y reducciones de los períodos del ciclo, ni aunque lo hubieran sido resultarían iguales las consecuencias desde el punto de vista del sacrificio o las ventajas relativas. Hay en todo momento, así entre los productores como entre los consumidores, uno que está en el margen; varios más allá del margen; otros alejados de él. Con las contracciones y dilataciones de la vida económica se movía la línea marginal y aumentaba o disminuía el número de los eliminados. La inflexible manera de repeler o de atraer a la producción y al goce del consumo a los hombres, la aparentemente ciega necesidad con que el organismo social se reducía o se embellecía en su forma y aparato era un elogio, triste elogio, de la sabiduría de las instituciones en que cristalizaba nuestra civilización y del juego dinámico que poseían. Entendían muchos políticos, muchos críticos e historiadores que todo funcionaba perfectamente para la felicidad del conjunto, y apenas lograba abrirse camino la voz de los que se sentían lastimados en sus sentimientos de justicia ante el espectáculo final de que, sin quererlo, y a veces sin saberlo, hubiese minorías privilegiadas para las cuales fuesen una condición de felicidad el sufrimiento y el llanto de los prójimos. No hay que decir que para los más de los favorecidos el mundo era el mejor de los pensables; que la protesta contra sus instituciones no pasaba de ser, según ellos, una complacencia impura de los peores elementos de la sociedad por destruir una civilización limpia y bella... Hubo tiempo durante la guerra en que no se pensaba ni se hablaba así: «Después de la guerra—decía Lloyd George—Inglaterra será un mundo digno de que los héroes vivan en él».

La guerra es un período de tiempo durante el cual, sobre todo desde el año 1917, las curvas representativas de la situación del ciclo se mantienen en una horizontal; la guerra es la demostración de que una dirección unitaria de toda la economía nacional puede evitar las fluctuaciones características del ciclo.

b) *La lucha de clases.* — El capitalismo, en cuanto expresión histórica de una civilización, ha de definirse en relación con la clase social que la dirige como dominante y, por lo tanto, en función del régimen político que necesita crear y de la seguridad y extensión de su poder social. Una clase social dominante siente necesariamente la responsabilidad del mando y acaba por atribuirse como una función social suya el deber de hallar para todo el pueblo la mejor ordenación. De un modo general aparecen las clases y las jerarquías (salvo siempre la explicación de las monarquías y de los sacerdocios), porque existen intereses comunes y colectivos cuya regulación necesita un órgano político. Así, la comunidad de cultivo, la necesidad de recolectar en las mismas épocas exigen en la clase social de los que cultivan el nacimiento de un órgano, que andando el tiempo es el Concejo. Y así los intereses comunes de una clase capitalista acaban por crear en las sociedades, en un proceso secular, los Parlamentos como órgano de sus intereses. Que el Estado moderno sea en general la hechura política de los intereses del capitalismo, no quiere decir que siempre Estado y capitalismo se mantengan en una relación de armonía. Ya dijo el sagaz Bagehot que todo poder constituido tiende a negar al constituyente, y en este caso el Estado se iba precisamente apoyando en los elementos sociales que el capitalismo dominaba, pero se iban sintiendo más opuestos a él. Esos elementos son las clases obreras organizadas.

El desarrollo industrial del capitalismo, sobre todo, le llevaba a incorporarse interiormente una masa de proletarios, cuya significación política, si ya no se hubiera sospechado, ha sido bien patente durante la guerra, llamada con razón de los pueblos y no de los ejércitos profesionales, ni de los generales, aun habiéndolos habido tan eminentes. Uno de los aspectos más lindos de la civilización capitalista era ver cómo iba creando, sin perder el poder de propia determinación de la vida económica colectiva, unas condiciones cada vez mejores de vida para un proletariado cada vez más difícil de dominar, y como defendiendo también su poder de libre determinación frente al Estado, iba dotando a éste de unas riquezas, de una Hacienda cada vez más espléndida y rica, a medida que el Estado se iba oponiendo más al capitalismo. No hay poder social, anteriormente al 1914, comparable al que resultaba de la coincidencia entre el Estado y el capitalismo, poder que fué siempre más fuerte que el del proletariado; y no hay estado de cohesión y tenacidad social comparable al que resultaría de una coincidencia perfecta de capitalistas, Estado político y organizaciones proletarias. Sin querer causar molestia alguna al capitalismo de 1914, paréceme evidente que los pueblos fueran a la guerra porque capitalismo e intereses políticos coincidieran circunstancialmente en afrontarla. Si el capitalismo hubiese opuesto su veto, dudo que la guerra hubiese estallado. No pudo detenerla la oposición de los obreros que trataban de recordar al pueblo los acuerdos tomados en sus Congresos internacionales contra la guerra. Y ahora añado que la guerra sólo pudieron hacerla hasta el fin aquellas economías nacionales en las cuales se tuvo arte para sumar al proletariado en la epopeya: que era ésta superior a las fuerzas unidas del Estado y del capitalismo.

El gran drama moderno era la lucha de clases, y había llegado para el capitalismo, según Jaffé, el momento en que hacía crisis su desarrollo, precisamente porque perdía el poder de su propia determinación, y esto, a pesar de que había hallado el modo de asegurarse sus sucesores y pudiera decir Rathenau que en una generación se había formado una oligarquía tan cerrada como la de la antigua Venecia, y que trescientos hombres que se conocían entre sí dirigían los destinos históricos del Continente y buscaban entre ellos mismos sus sucesores.

La guerra es la prueba histórica de que es posible una integración en un común esfuerzo de todos los poderes existentes en una Economía nacional. « La vida entera del pueblo, decía Jaffé, alcanza con la guerra un fin único, un nuevo sentido interior y exterior; la nación se convierte en una unidad cerrada, en lo que Platón entendía que debía ser: el hombre en grande ». Y será para las generaciones venideras el juicio suscitado por la narración de la guerra y de los resultados al-

canzados por este hombre en grande tan alto y tan absoluto que no podrá haber comprendido sino como la más sublime de las leyendas.

Y yo me pregunto: si una Economía nacional pudiera mantener con una tensión durante algún tiempo análoga a la de la guerra el esfuerzo de todas sus clases sociales, hallando las fórmulas para elevar a una unidad de pensamientos y sentimientos Estado, capitalismo y proletariado y todas las restantes Economías nacionales volvieran a la restauración, quizá a la exageración del régimen pasado, en la nueva pugna, y cuando se alcance la fase definitiva de la reconstrucción, no llegará aquel momento en que los historiadores se preguntan cómo fueron tan ciegos los pueblos dominantes que no percibieron el nacimiento en los dominados de una nueva civilización. Todos conocemos cómo llega para un país fuerte que vive con una constitución económica feudal y gremial después y a pesar de repetidas victoriosas guerras, un momento desde el cual sus rivales, porque han elaborado una constitución capitalista y liberal de la vida, se consagran como superiores y más poderosos que aquél.

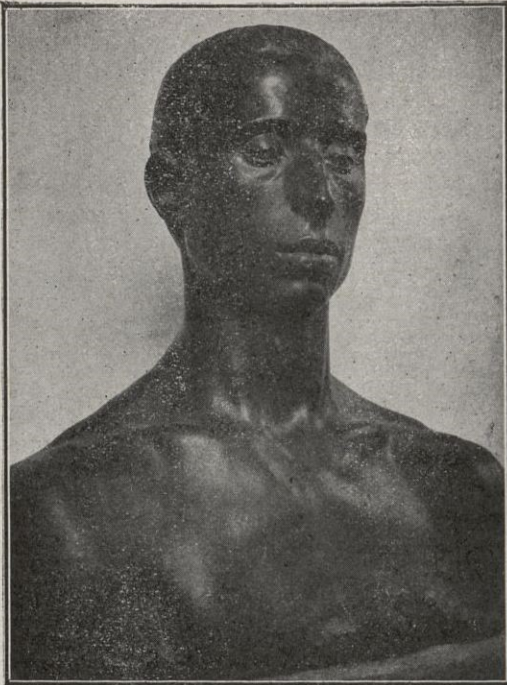
En el Oriente de Europa se ha instaurado un comunismo detrás del cual se opera la profunda revolución de toda la Economía agraria rusa; en Occidente reaparece lleno de exaltación el antiguo tipo capitalista; en Inglaterra prosigue la lenta evolución de la ideología y de las costumbres políticas y sociales. Creo que es en el Centro de Europa, y precisamente en Alemania, donde unos cuantos millones de hombres ensayan el empeño colosal de producir un nuevo modelo de organización económica nacional, y aunque resultan difíciles las profecías, entiendo que la obra realizada avalorada por la experiencia, como generalmente benéfica y como políticamente eficaz, debe interpretarse como el decidido propósito de llegar a un *status* social de orden superior.

Me refiero a la revisión y reorganización de la empresa buscando un nuevo sujeto económico a los negocios, es decir, a la práctica de lo que pensaban hombres como Rathenau y Mollendorf, de los que escribían la Comisión sobre socialización, a la obra genial y gigantesca de Stinnes. Las llamadas *Ausenhandelsstelle*, la organización de la industria linera, la nueva forma social de las industrias de la potasa y del carbón y el movimiento casi universal de concentraciones de la producción en toda Alemania, pueden ser interpretados como modos de integración en la dirección económica de la vida de cuanto pueda ser útil, eficaz y justo, sin que ante un público de alemanes me considere autorizado ni capacitado para exponer y valorar estos importantes progresos. Pero si mi interpretación no es equivocada busca Alemania organizar una economía como empresas que apoyadas sobre una ancha base democrática, basada en los contratos y conservando el asalariado, utiliza para colocarlas en cumbre a las personalidades creadoras, dando vida a una comunidad de producción que sea a un tiempo ágil, económica, responsable, competente, racionalizada y acumuladora.

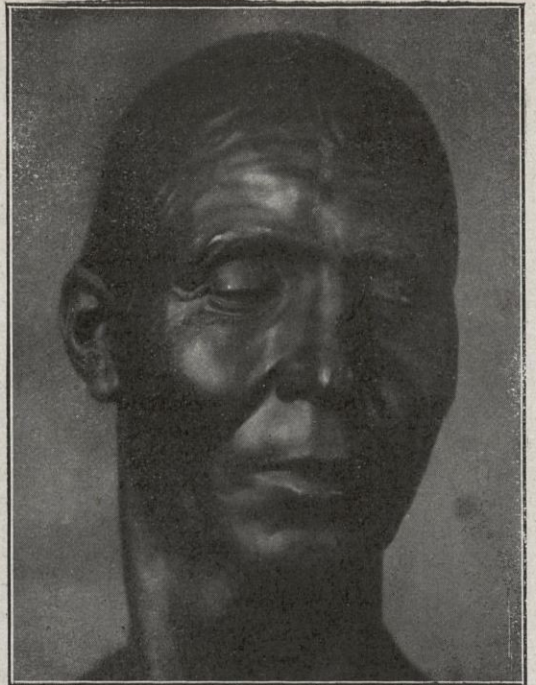
Los supuestos fundamentales de la reconstrucción son, en definitiva, los de una nueva Economía nacional. De la conciencia nacional, de las cualidades de carácter que en cada Economía se aprecian como un resultado del perfeccionamiento artístico de las cualidades de raza ha de surgir la posibilidad de esta primera condición: poder para reconstituirse. Del espíritu de las minorías selectas y directoras han de brotar las nuevas instituciones económicas, y esta es la segunda condición: competencias, acierto y autoridad moral de los que dirijan al pueblo. Es mi deseo que las economías nacionales capaces y merecedoras de una vida más feliz y delicada que la de 1914 lleguen a producir un sistema de instituciones justas, eficaces y poderosas. No basta con la libertad ni es suficiente la disciplina. Tiene razón Wither cuando escribe que la vida no debe ser una gimnasia, pero no la tiene cuando desea que continúe siendo una aventura. Libertad de disciplinas son precisas para producir el tipo de hombre, ya en su propia patria, ya en otras, puede ser órgano de la nueva civilización económica; un hombre del cual se diga lo que decía Sombart de Israel: « Como el sol va Israel por Europa ». Como el sol irán por el mundo los hombres de la nueva civilización.

Francisco Bernis

Minero de Almadén



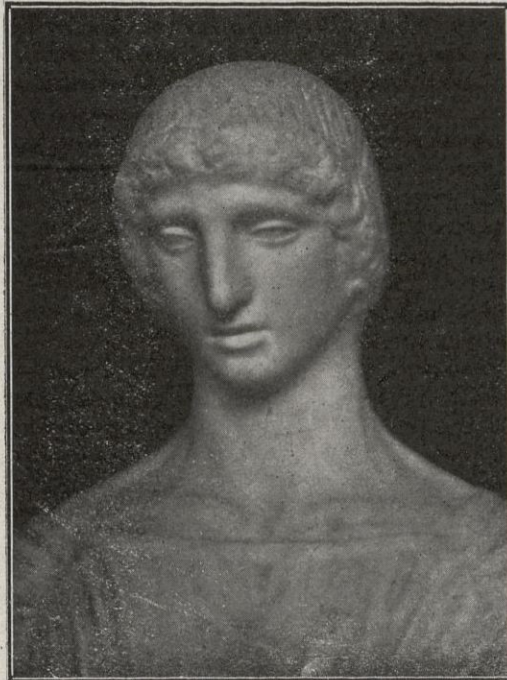
Hombre de la Mancha



PÁGINAS DE ARTE

JULIO ANTONIO

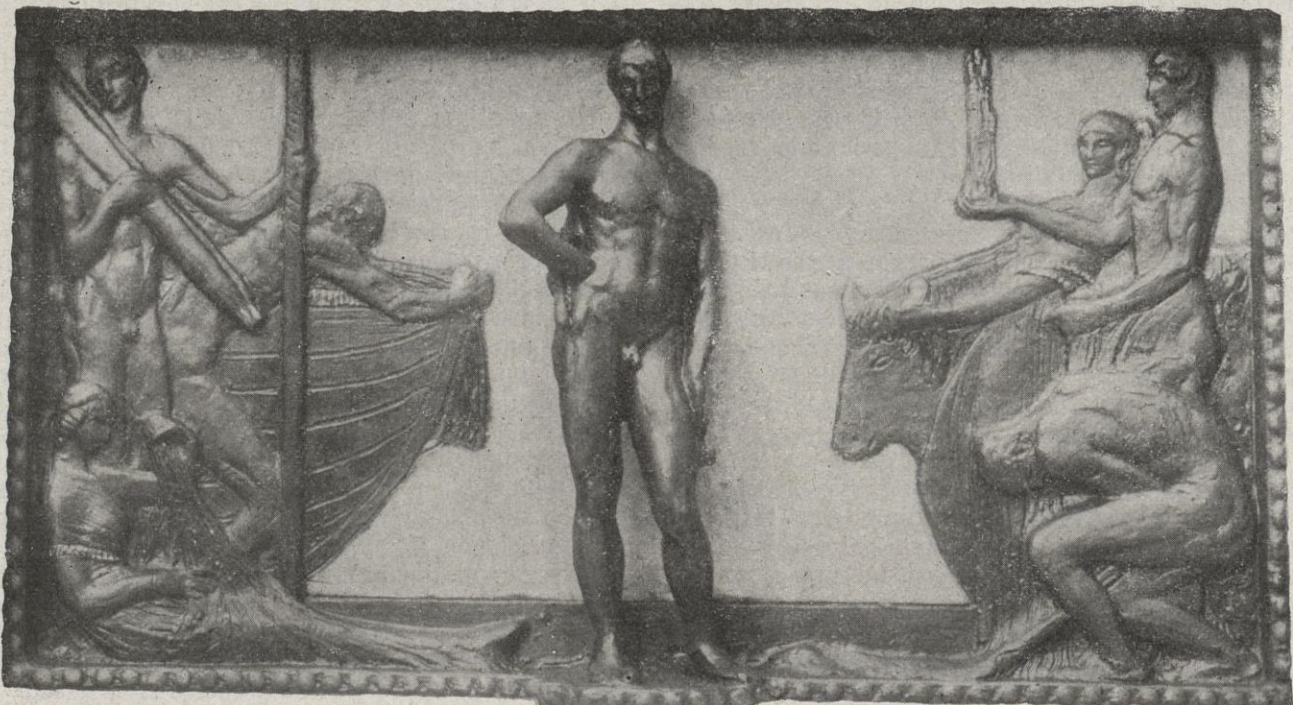
=LA RAZA=



El precursor

Monumento a los héroes de Tarragona

Tarraco

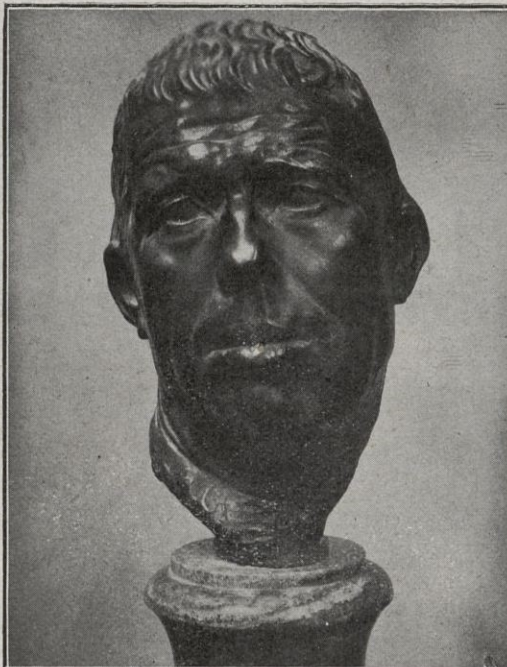


El trabajo (boceto)

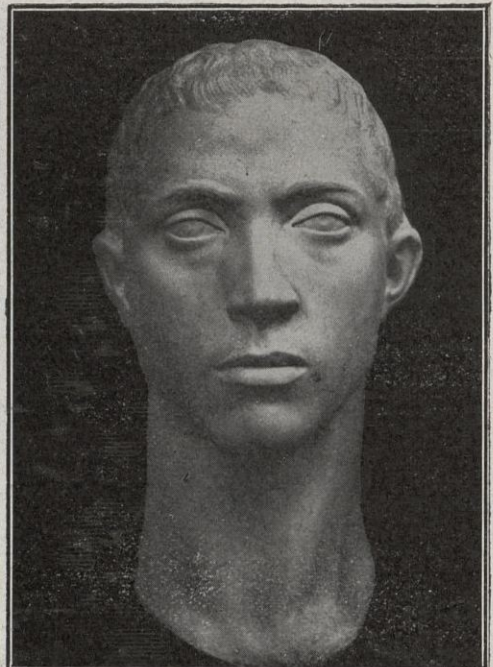
Dario



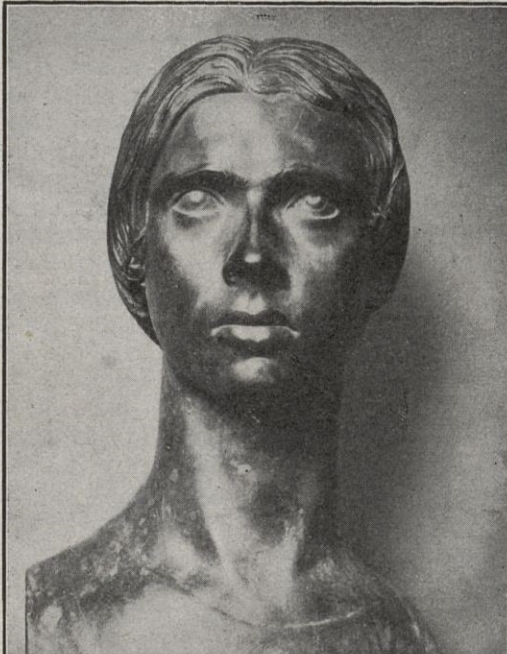
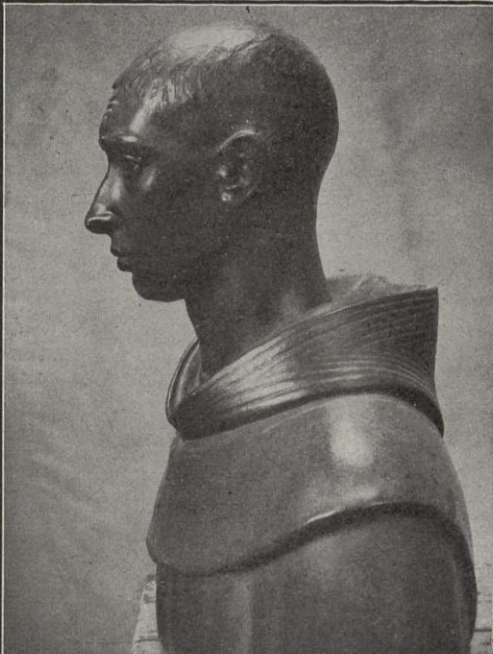
El venturero



Avila



El novicio



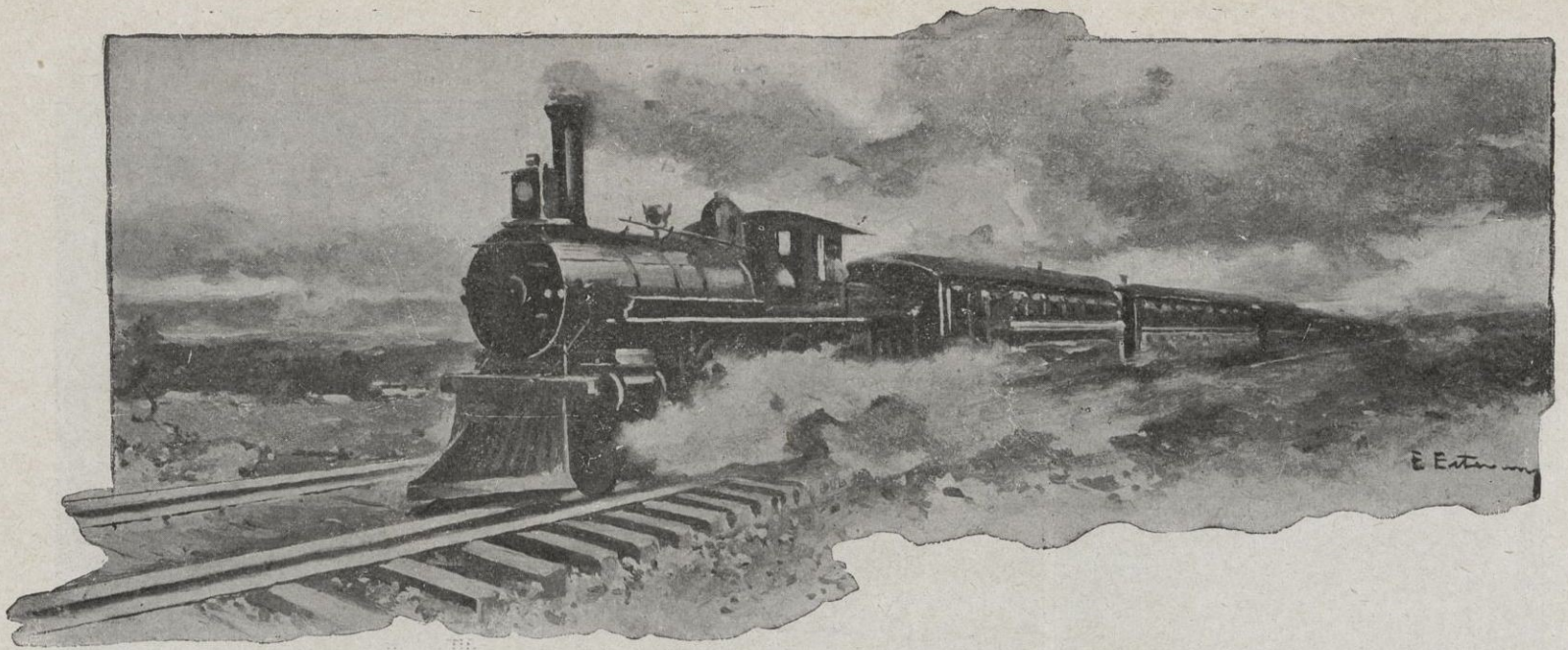
La minera



Mujer de Castilla

Retrato de un poeta
Mujer de la mantilla

María Rosa



EL PRIMER TRANSPIRENAICO

DESPUÉS de años de expedientes para poner en vigor el tratado hispanofrancés que dió origen a los tres ferrocarriles transpirenaicos, se ha inaugurado el primero, o sea el de Ripoll-Aix-les-Thermes, en la sección española (Ripoll-Puigcerdá). En 10 de agosto de 1919 se inauguró solemnemente el primer trozo Ripoll-Ribas, de 13'5 kilómetros de longitud. El 12 del pasado julio se inauguró el segundo, de Ribas-La Molina (25 kilómetros), y ahora se ha inaugurado el tercero, La-Molina-Puigcerdá (12 kilómetros): en total una longitud de 50'678 kilómetros.

El ferrocarril inaugurado es hermano de los otros dos, o sean, el de Zuera-Olorón y el de Lérida-Saint-Girons, vulgarmente conocido por ferrocarril del Noguera-Pallaresa. La línea Ripoll-Puigcerdá es la que ha alcanzado la mayor altura de entre los ferrocarriles españoles, pues en el interior del túnel de Tossas llega a 1,194'57 metros sobre el nivel del mar. Es una obra de ingeniería que demuestra hasta qué grado de adelanto han llegado en España las ciencias. Si al ingeniero Maristany se le concedió el título de Marqués de la Argentera por la construcción del túnel del mismo nombre, al ingeniero jefe de estas obras don José M.^a Fuster debe concedérsele un título nobiliario de Tossas. La línea es ciclópea, atrevidísima en sus 50 kilómetros y medio; la obra de fábrica costosa y matemática aparece continuamente; en el trayecto Ribas-La Molina, que es un tratado de sabiduría y de técnica, se pasan dos minas colosales: el túnel llamado del Caragol, de 1,117 metros de longitud en espiral (salva un desnivel de más de 100 metros), y el de Tossas, de 13,605 metros de longitud en línea recta.

La construcción del túnel de Tossas es una odisea:

Uno de los ingenieros murió electrocutado dentro de la galería; el terreno era pésimo, detestable; hundimientos, catástrofes, la desesperación de los técnicos. Por fin se decidió avanzar a toda costa: el dinero fluía a raudales tras los braceros; las obras de revestimiento y entibación eran sucesivas; los maderos del entibo se doblaban bajo el peso de las tierras traidoras, y los obreros entraban sin vacilar en ese antro en el que se había tenido que suprimir la ventilación y toda relativa comodidad a impulso de las

circunstancias. Se ideó un procedimiento especial en las galerías de avance y en la bóveda, y merced a ello se pudo avanzar con regularidad en la boca Sur. Al principio sólo se excavaron 20 metros por mes, pero pronto se llegó a un esquistoso duro que no requería entibación, por lo que se pudo avanzar 55 metros en septiembre y 42 en octubre de 1917. En noviembre se encontraron los conglomerados de grano fino y algunos bancos de pudingas; éstos con sus cantos silíceos desviaban y desgastaban los pistoletos de tal modo, que a pesar de realizar voladuras con 300 cartuchos de dinamita de primera calidad, únicamente se consiguió avanzar 24 metros en dicho mes. Llegados a terrenos de buena calidad, se ofreció en enero de 1919 una prima de 5 céntimos a los obreros por cada centímetro más que avanzasen sobre el cálculo técnico diario, y a principio de febrero se les prometió doble gratificación si calaban dentro del mes; con estas primas se llegó a 69 metros de avance y se caló el 28 de febrero a las cuatro de la mañana. Por el pequeño agujero se pasaron unos cigarrillos empujados con aire comprimido, y esta fué la ceremonia de calamento, bien diferente de la del Simplón y de Laechtberg.

Para asistir a la inauguración salieron por la mañana del martes, 3, en el primer tren de la línea de San Juan de las Abadesas el general de ingenieros señor Madrid, que llevaba la representación del capitán general, con sus ayudantes los comandantes señores Ribera y Tarazona; el comandante de somatenes señor Oliver; los concejales señores Degollada y Palau, en representación del Ayuntamiento de Barcelona; una comisión del Fomento del Trabajo Nacional, constituida por su presidente don Domingo Sert, don José de Cuadras y el secretario señor Graells (don Marcelino) y varios representantes de la prensa de nuestra ciudad.

En Ripoll se tomó un tren especial, uniéndose a la comitiva que había salido de Barcelona, el gobernador civil de Gerona don Francisco Borí, con su distinguido hijo y su secretario particular don Joaquín Oviedo; el presidente de la Audiencia de Gerona don Felipe Rey, y el alcalde de la misma ciudad don Francisco Coll; el diputado a Cortes por el distrito de Puigcerdá don Eusebio Bertrand y Serra, con su hijo don Manuel y su secretario particular señor Casadó; el diputado provincial y representante de la Manco-



El tren inaugural en la estación de Tossas

munidad don Rafael Borrell; el médico de la Compañía Antonio Serrat; don Pedro Arderius, representante de la agencia Arderius y Pallarols; el banquero señor Suñer; una comisión del Ayuntamiento de Ripoll, presidida por el alcalde don Ramón Prat y formada por los concejales señores Portabella, Farrés y Auguet, y el secretario don Cándido Closa; el juez de instrucción de Puigcerdá don Pedro Bilbao; el cabo de somatén del partido don Bernardo Cerdá; el alcalde de Campdevánol don Damián Casanovas; el inspector de Sanidad don Mariano Sáiz, el teniente de la guardia civil, el jefe de la línea señor Cordón y otros señores.

En representación del Ayuntamiento de Puigcerdá fueron recibidos los excursionistas en Ripoll por los concejales de aquella villa señores Gorrioz y Peir y los ingenieros de la comisión transpirenaica, el ingeniero-jefe don José María Fuster, don Telmo Lecasa y el ingeniero-jefe del servicio de explotación don Francisco Cascales.

En todas las estaciones del trayecto salió en masa el vecindario de los pueblos respectivos a presenciar el paso del convoy; en Alp salió el Ayuntamiento en corporación, acompañado de una banda que a la llegada del tren interpretó la Marcha Real; junto a la estación que está construyéndose se había dispuesto un *lunch*, obsequiándose a los invitados con pastas y *champagne*. En Caixans salieron también el vecindario y las autoridades locales; el párroco revestido con los sagrados ornamentos, precedido de la cruz de la Parroquia y de dos banderas de los antiguos gremios, que se guardan en la iglesia. El sacerdote bendijo a los que iban en el tren.

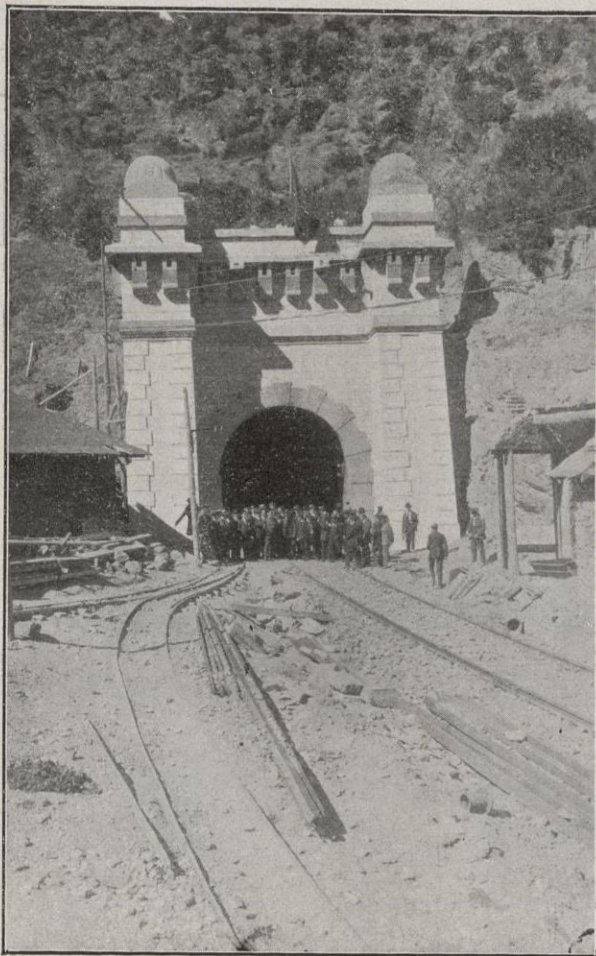
El tren especial llegó a Puigcerdá a las doce y media, siendo recibido por todo el vecindario que se hallaba en el punto provisional de término de la línea.

Al llegar el tren estalló una atronadora salva de aplausos.

Al frente del vecindario se hallaba el Ayuntamiento en corporación con su alcalde señor Pujol.

Una banda de música tocó la Marcha Real, mientras una larga traca atronaba el espacio. El espectáculo era imponente.

Al descender del tren los invitados y después de las presentaciones de rúbrica, el obispo de la Seo de Urgel doctor Guitart, revestido de pontifical y acompañado del clero de la Parroquia, bendijo al convoy, y terminada la religiosa ce-



Entrada del túnel de Tossal

remonia se organizó la comitiva para efectuar la entrada en Puigcerdá. Figuraban en la misma, además de las autoridades y personalidades ya citadas, las Sociedades corales de la villa, con sus estandartes, la bandera del Ayuntamiento, la del somatén, comisiones de Padres Escolapios y Maristas y de todas las entidades más importantes de la población.

Puigcerdá, la hermosa villa fronteriza, está de enhorabuena; recientemente, no hará veinte días, estuvo el que escribe recorriendo la Cerdaña en compañía de su esposa y del inteligente doctor don Juan Baldomá. Cuanto de estas comarcas diga es pálido comparado con la realidad. La Cerdaña y el Urgel son los viveros naturales de la gran urbe que se llama Barcelona, hoy la ciudad de vida más cara en el mundo. Cuando nuestra excursión, como es natural, hablamos de estos interesantes puntos de vista. Recorriendo la carretera de Puigcerdá a la Seo de Urgel, al admirar aquellas campiñas verdísimas donde el agua fluye como bendición divina, trazamos en nuestra mente dos ferrocarriles: el de Puigcerdá a Seo de Urgel y el de Balaguer a Igualada. El de Puigcerdá a Seo de Urgel tiene su cuna trazada: el río Segre saltarán y alegre nos conduce de la mano con una cómoda cuenca desde Puigcerdá a la Seo.

Todos aquellos prados, todos aquellos huertales, sempiterno regadío, harían feliz a Cataluña, a Barcelona, si la Cerdaña y el Urgel, los dos céspedes catalanes, se comunicasen ferroviariamente con la gran ciudad. Qué hermosura el que las hortalizas cogidas a las cuatro de la mañana en Balaguer estuviesen a las siete en Barcelona; y que el ganado embarcado en Cerdaña llegase fresco, sin fatiga, a la capital en pocas horas. Qué riqueza inconmensurable. Yo leía al buen Zulueta con sus campañas urgelinas, y lo leía adormecido sin mayor atención. Y cuántas verdades ha dicho el viejo maestro, el patriarca de la agricultura catalana. Si supiesen nuestros barceloneses que la leche más pura la tendrían recién ordeñada a 40 céntimos (en el país se vende a 30)... Si fuésemos otros, qué felices seríamos.

Balaguer, La Seo y Puigcerdá, a batallar en firme por la riqueza del Urgel y la Cerdaña, las dos comarcas hermanas.

Que el ferrocarril transpirenaico arranque para siempre del letargo vuestras energías.

Mariano Viada y Viada



Aspecto de la estación de Puigcerdá a la llegada del primer tren



Puigcerdá: La comitiva oficial saliendo de la estación



DESDE MÉXICO

Según datos de la Casa de Moneda, sobre la producción de oro, plata, plomo y cobre en toda la República, en el mes de mayo, resulta un aumento en esta producción. En efecto, durante dicho mes la producción de oro ha sido de 1,865'435 kilogramos; la de plata, de 221,232'300 kilogramos; la de plomo, 4,537,078 kilogramos, y la de cobre, 1,343,581 kilogramos. En el mismo mes del año anterior la producción de oro fué de 1,702'535 kilogramos; la de plata, 121,419'411 kilogramos; la de plomo, 4,208,837 kilogramos, y la de cobre, 594,781 kilogramos.

Como se ve, sobre todo, la producción de cobre ha sido mucho mayor, lo que da idea de la importancia que toma la explotación de este metal.

La Casa de la Moneda ha publicado una Memoria sobre la acuñación de monedas de oro, plata y bronce, hecha durante el mes de junio. Resulta que se han acuñado 40,000 piezas de 50 pesos cada una, representando un valor de \$ 2,000,000 y 200,000 piezas de un centavo cada una por valor de \$ 2,000.

El total de monedas acuñadas durante el mes de junio asciende a \$ 4,002,000, que se han repartido en el mercado.

El alza del cobre ha hecho que se reanuden los trabajos en muchas minas que desde hacía tiempo permanecían inactivas, y se cree que dentro de poco todas las minas de cobre de la República reanudarán su actividad.

— La Confederación de Cámaras Industriales está tratando de poner en práctica un plan bien estudiado de organización sindical del capitalismo, especialmente en las ramas industriales. A este efecto ha sometido al estudio de sus confederados un proyecto. El argumento sobre que se basa esta iniciativa es el siguiente: Si los trabajadores se organizan en Sindicatos bajo la protección de la Constitución, ¿por qué los industriales o patronos no se organizarían en la misma forma y con los mismos derechos para defender sus intereses corporativos y personales?

Esta idea no es nueva en México, porque hace ya algún tiempo que los agricultores se han constituido en Sindicato nacional, y en algunos Estados hay sindicatos industriales, pero ahora se trata de generalizar el sistema como un medio indispensable de asociación contra las actividades sindicalistas de los trabajadores. El plan susodicho fué sometido al estudio de la Cámara Oficial de Comercio, Industria y Navegación. Este grupo tratará de infiltrar la idea entre sus miembros, y como en general el terreno es propicio para el desarrollo del sindicalismo patronal, no es aventurado predecir que pronto existirá en México un organismo formidable.

— El antiguo ferrocarril de Hidalgo es el que ha decidido el Ministerio de Trabajos Públicos que se prolongue a Tampico, porque aprovechando de la mayor parte del Estado de Hidalgo para que el ferrocarril atrávese las regiones más ricas e importantes se obtendrá que esta vía sea la más corta y rápida entre la capital y el puerto más importante de México. Los planos están ya terminados. El Ministerio de Comunicaciones ha decidido que los trabajos de construcción de esta vía serían emprendidos sin interrupción, aunque con cierta lentitud a causa de que no se dispone de medios suficientes para trabajos de esta importancia. Para la continuación de los trabajos se han interesado diferentes Sociedades extranjeras por favorecer grandemente sus explotaciones. Nuestro Gobierno ha tenido en cuenta que los trabajos en ejecución actualmente en cuanto el Tesoro nacional se halle en buenas condiciones, se intensificarán y se podrá contar con un ferrocarril nacional, de cuyo éxito todos están seguros. Además

se cuenta también con el ferrocarril del valle de México que llega hasta Tequixquiacet, cuya vía se está prolongando hasta Mixquiahuala. Se desea también hacerla llegar hasta el puerto de Tuxpam, a donde iría a parar en línea recta. La construcción de esta vía, hará que una vez terminada, además de ser de gran importancia para la industria, se dispondrá de dos ferrocarriles que desarrollarán un tráfico eficaz y constante entre la capital y los dos puertos petroleros del Golfo. En los centros comerciales e industriales, y particularmente entre las colonias sinaloense y donorense y el elemento indígena, se ha recibido con júbilo la noticia de la construcción de otro ferrocarril de San Marcos a Tepic. Todos estos trabajos darán nueva animación a todas estas regiones.

Se ha publicado oficialmente que se va a dar gran impulso a la construcción de esta vía que unirá la República y California. Cuando estará terminada la vía de San Marcos a Tepic habrá las líneas de esta villa a Nogales pasando por Acaponeta, Santiago, Ixcuintla, Escunapá, Rosario, Mazatlán, Culiacán, San Blas, Guaymas, Hermosillo y Nogales; esta línea pertenece al ferrocarril de Sud Pacífico.

— Los servicios técnicos de las líneas nacionales de telegrafía sin hilos están terminando un estudio para ponerlo en práctica lo antes posible. Este proyecto consiste en aplicar la telegrafía sin hilos en todos los trenes, lo que reemplazará ventajosamente a la red telegráfica actual que sirve solamente para el servicio de expedición, agentes de estación, etc. Se aplicará primero en doce trenes, escogiendo los que efectúan más largo recorrido, probablemente los que van de México a Nuevo Laredo y a Ciudad Juárez. Según los resultados obtenidos se extenderán las instalaciones a todos los trenes de viajeros y mercancías que constituyen el tráfico de las líneas nacionales y anexas.

— En una interesante Memoria que el Secretario de la Cámara de Comercio Española acaba de publicar, sobre la expedición directa del petróleo mexicano a los puertos españoles, dice que actualmente se hallan aseguradas estas expediciones muy regularmente por los barcos cisternas de una Sociedad recientemente constituida. Estos barcos se hallan destinados solamente al transporte de petróleo de los puertos mexicanos a los puertos españoles. El capital de esta Sociedad es de 40 millones de pesetas, en su mayor parte suscrito por capitalistas españoles que se proponen intensificar las relaciones comerciales entre los dos países.

— Las Compañías petroleras más importantes del país esperan que el Presidente de la República se pronunciará favorablemente en su favor en sus demandas de permiso para abrir pozos en las nuevas regiones de Tabasco y de Chiapas. Se sabe que estas Compañías han terminado sus trabajos de exploración. Para la localización de los pozos en estas zonas disponen ahora de toda la maquinaria necesaria y se hallan en disposición de empezar los trabajos en seguida. Los inspectores del servicio del petróleo, han anunciado oficialmente que en estos últimos días se han abierto quince nuevos pozos en las zonas petroleras de los Estados de Tamaulipas y Veracruz. La producción potencial de esos pozos es de 80,000 barriles al día.

— El Ministerio de Agricultura trabaja intensamente en el desarrollo de los cultivos. Ha tomado a este fin eficaces disposiciones y ha reorganizado los servicios. Ha decidido suprimir las estaciones agrícolas experimentales y reemplazarlas por granjas-escuelas que se espera darán mejores resultados.

México, agosto de 1922.



- - - ORO LÍQUIDO - - -



Los prestigios de la *hulla blanca*, triunfadora como fuerza revolucionaria en el mundo económico e industrial, han sido eclipsados por el *oro líquido*, que constituye a la hora presente la mayor y más codiciada atracción financiera.

La política de los pueblos, los tratados que los unen y las guerras que los separan, giran en torno suyo; preside conferencias internacionales, y los grandes estadistas le dedican meditaciones y desvelos, pues saben que este oro, desde su utilización industrial y militar, es algo consubstancial a la independencia y seguridad de las naciones. Se han tornado creyentes de una nueva y mágica alquimia.

Los diamantes del Transvaal o del Estado libre de Orange, los fabulosos tesoros de Alaska, el oro, la plata y metales nobles que esconden las heladas riberas del Yukon, nada significan ante la riqueza fantástica y *miliunanochesca* que hoy representa el *oro líquido*.

¿Os habéis fijado cuando se habla de los actuales avances victoriosos de Mustafá Kemal, como siempre se alude al empuje inglés de mantener la neutralidad de los Estrechos?

Es que el *oro líquido* de Bakú, Grosny y Maikon, exportado por los puertos de Batun y Novorossisk, ha de pasar necesariamente por el Bósforo y los Dardanelos.

Los yacimientos más importantes del flamante reino de Irak se encuentran en la proximidad del Kurdistán, y según *The Times* los ingleses se vieron obligados a evacuar los distritos de Rania y de Suleimanie, y a retirarse a la línea Kifri-Kirkuk-Erbil, para defender otros yacimientos más ricos, los de Mosul.

En la todavía reciente Conferencia de Génova, descubrióse la importancia que dan los ingleses no sólo a dichas concesiones de la Mesopotamia, sino también a los más abundantes y espléndidos yacimientos caucásicos. Ellos poseen el noventa por ciento del capital de las Sociedades que explotan las ricas márgenes de los mares Caspio y Negro, adquiridas de manos de los señores Mantashett y Lianosoff en agosto de 1920, en un instante de grave crisis por que atravesó el régimen soviético.

Los planes de Krasine, secundados por Lloyd George, triunfaron en Génova, pero la última palabra no está aún dicha. El *oro líquido* es el más formidable despertador de ambiciones, y por su posesión seguirán discutiendo las Cancillerías y exterminándose los ejércitos.

Hace poco que el distinguido escritor catalán Santiago Vinardell publicaba un interesante artículo sobre los «Tesoros del subsuelo español». Una noticia, por cierto bastante atrasada, de la *Gaceta de los Caminos de Hierro*, le sugería esta afirmación sensacional: En España existen yacimientos petrolíferos.

No es nuevo, ni muchísimo menos, el descubrimiento. Desde tiempos remotos se sabe que en diversos puntos de la

Península Ibérica hay extractos bituminosos más o menos ricos en materias sutiles. Es un hecho comprobado por la experiencia y hasta por casuales hallazgos.

Especialmente en la provincia de Cádiz abundan y aun sobran indicios para probar la fortuna que España posee en petróleo. Es una realidad que puede observarse inspeccionando el lado occidental de las montañas béticas, en toda Grazalema, Ubrique, El Bosque y hasta el fondo de las montañas de Prado del Rey, Villa Martín y Puerto Serrano. Recórranse los términos de Bornos, Espera, Arcos, Jerez, Puerto de Santa María, Rota, Sanlúcar, Conil y Vejer.

Lo curioso es que la naturaleza inflamable de los productos, casi logrados a flor de tierra, ha servido para que los utilizaran las gentes, sin saber lo que era. Han llegado los pastores a usar el petróleo obtenido, como combustible.

En el año 60 del siglo pasado, una Compañía inglesa realizó unos trabajos en Grazalema, con objeto de efectuar la destilación de estos elementos primarios petrolíferos; pero casi en el mismo año Pensilvania (Estados Unidos) empezó a producir petróleo líquido en gran escala. Toda competencia se hizo imposible y, por tanto, aquel negocio naciente y de prometedores rendimientos se dió por perdido.

Un insigne geólogo inglés, Mr. Mac Pherson, publicó en 1872 los resultados de muchos años de constante investigación científica por él realizada en la provincia de Cádiz. Mac Pherson ofrece un testimonio irrecusable sobre la existencia del petróleo en el solar hispano. A su estudio acompaña una serie de magníficos planos con las secciones geológicas que indican la dirección y carácter general del repliegue de las rocas. En su informe describe ciertos manantiales de lodo con emanaciones de gas inflamable, que provienen naturalmente de yacimientos petrolíferos.

Siguieron otras experiencias más concluyentes. En 1890 se observó que el aceite mineral flotaba en la superficie de las aguas de sumidero, en las antiguas minas de sulfuro de Coin. Poco después de este hallazgo se abrió un pozo a taladro de una profundidad de 180 metros y de él manaba gas, petróleo y gran cantidad de aguas salinas. Pero ocurrió una pequeña catástrofe, que puso a prueba nuestro carácter y nuestra psicología. Se partió la barra, no pudieron continuarse las operaciones y se abandonó la empresa, cuyo epitafio fué este: «Las herramientas descansan en el fondo del pozo».

En aquellas aguas pestilentes de Coin se descubrió la peculiar piedra caliza porosa, invariablemente combinada con greda azulina. Las indicaciones del petróleo estaban en evidencia, a pesar de ser imperfecto e insuficiente el taladro a mano.

A medida que pasaron los años adquirió más fuerza el convencimiento de que el petróleo es una riqueza oculta para España, llamada a proporcionarle, tal vez, días de esplendor y gloria.

A fines del siglo último se construía en Jerez el Balneario de San Telmo. Cuando se estaba ahondando el pozo para el servicio de los baños, apareció con el agua sódicosulfurosa gran cantidad de petróleo. Lleno de júbilo, el propietario del

establecimiento llegó a registrar hasta dos hectáreas de terrenos petrolíferos; pero la falta de capital y de experiencia determinaron el estancamiento de la explotación.

Al propio tiempo, cierta Compañía inglesa efectuaba un sondeo muy poco profundo en Conil. Pues bien, a los 110 y 115 metros atravesaba el pozo una capa de petróleo de 50 centímetros de espesor, y a 120 metros penetraba en una masa salada hasta 60 metros. ¡Nada más concluyente y definitivo!

Más tarde, seguimos un orden cronológico, en 1903, en un examen de los manantiales de sulfuro de Arcos de la Frontera, se descubrió en una perforación la existencia de cal saturada de petróleo, y en 1907, mientras se empezaba a cortar la extremidad del canal para el molino de Villamartín, se observó que manaban gas y petróleo de la roca recién cortada, en las gredas azules y piedra caliza porosa. Pero se empezaron a cometer los errores en que incurren siempre los faltos de técnica. Se abrió un pozo de sólo 16 metros. Después se hicieron otras tres perforaciones de 60 metros. Con posterioridad otro pozo de 106 metros, y últimamente se llegó a la profundidad máxima de 137 metros, todo con equipo a mano y con taladro de 70 mm. Fué asombroso. Tan cerca del nivel del suelo, ya se atravesaron estratos de petróleo con horizonte.

El 6 de mayo de 1907 se formó la « Villamartín Petroleum Company », y el día 7 comenzaron los trabajos, haciendo a 90 metros al Noroeste un pozo rectangular de compartimientos, donde se encontraron las demostraciones de ozokerita, al profundizar el canal de desagüe de la fábrica de harinas de los señores Ríos hermanos, de Villamartín.

En este pozo, como todos los anteriores, obra del *diletantismo* petrolífero, se encontraron nada menos que tres zonas de petróleo: la primera de 74 a 88 metros, la segunda a 98 metros, y la tercera a 110 metros.

Un informe firmado por don Claudio Sanz, nos habla de otro pozo de 200 metros al Este, 28° al Norte desde el túnel, con relación al pozo anterior. Perforó dicho señor Sanz con barreno de mano giratorio, que considerarían un juguete quienes saben de estas cosas, y da cuenta de sus trabajos en esta forma: « Se paró a los 70 metros. Resumen: tres rebuscas; en dos de ellas tenemos petróleo, y en la tercera todavía no hemos pasado de la zona de los gases ».

El éxito de estas exploraciones notoriamente imperfectas, pero a pesar de su imperfección valiosas, determinaron la constitución de la « Compañía Petrolífera de Villamartín », sociedad especial minera, con domicilio social en Murcia, bajo la presidencia del excelentísimo señor don Isidoro de la Cierva, senador del Reino, hermano del ex ministro excelentísimo señor don Juan de la Cierva y Peñafiel.

El *manager* de esta empresa M. G. Gillman, publicó el 22 de octubre de 1908 un alegato interesantísimo que prueba, una vez más, la existencia del petróleo en nuestro subsuelo. Otros informes de técnico tan eminente como T. R. Marshall, de 4 y 24 de marzo de 1909, no dejan resquicio a la duda. Transcribimos literalmente las palabras de este experto: « El petróleo que sacamos del pozo estaba muy limpio, era de baja densidad y extraordinariamente inflamable. El petróleo era claro, de color pajizo y poderosamente fluorescente. La pre-

sión era lo suficientemente grande para traer a la superficie el petróleo tres pies encima del nivel del terreno, y había fuerte y constante ebullición. »

Infinitas manifestaciones, entre ellas la frecuencia de ozokerita, bien conocida en Villamartín y en Rota, permite afirmar que hay grandes existencias de petróleo en aquella región. De ahí que a nadie extrañase la lectura del siguiente telegrama, publicado por *El Sol*, de Madrid: « El señor Lerroux hace frecuentes viajes a esta población, en la que ha puesto casa. Se propone el jefe de los radicales explotar unos yacimientos de petróleo en el término municipal de Villamartín. »

Que en el resto de España hay también petróleo, y que todo se reduce a poder y saber buscarlo, lo prueba el caso de la casa Solvay, propietaria de la fábrica de sosa de Barreda, provincia de Santander.

Tratando de determinar el espesor de la capa de sal que allí explota, practicó sondeos en estos últimos años, y al llegar en algunos de ellos a los 527 metros de profundidad, ya en el terreno triásico, encontró el petróleo y extrajo de este aceite mineral algunos barriles. La densidad de este aceite bruto es de 0'8766. Sometido a destilación dió:

Hasta 150°, 13 por 100 de nafta, éter y bencina de petróleo
De 150° a 300°, 25 por 100 de aceite de petróleo.
De 300° a 350°, 9 por 100 de aceite de engrase.
A más de 330°, 44'30 por 100 de parafina, quedando un residuo de 8'20.

La potencia calorífica de este aceite bruto fué de 11,000 calorías.

Como consecuencia del feliz hallazgo, la casa Solvay y diferentes personas más han hecho registros que ocupan una gran extensión de terreno en la provincia de Santander.

En las demás provincias de España, en mayor o menor cantidad, abundan también registros de yacimientos petrolíferos. Según datos oficiales que tenemos a la vista y que por no ser recientes resultarán acaso incompletos, hay 1 en Alava (30 hectáreas), 3 en Barcelona (152 hectáreas), 17 en Burgos (1,306 hectáreas), 1 en Gerona (30 hectáreas) y 15 en Soria (2,926 hectáreas).

Estos tesoros ocultos, con ser tan valiosos dentro de la Península, no son nada al lado de los que tiene España en la zona occidental de su zona de protectorado en Marruecos, y que bien merecen una rápida y eficaz intervención oficial.

Los financieros, hombres de negocios y grandes y pequeños capitalistas, debieran cooperar a que inmediatamente se practicara perforaciones con modernos equipos, bajo la dirección de técnicos y expertos, de verdad competentes, que conozcan de cerca esta clase *sui géneris* de sondeos.

Al emerger el petróleo en la misma Península, se abarataría considerablemente su precio, beneficiándose nuestro comercio e industria, y desaparecería ese enorme tributo que pagamos al extranjero por importaciones, no sólo de aceite crudo, sino de sus infinitos derivados.

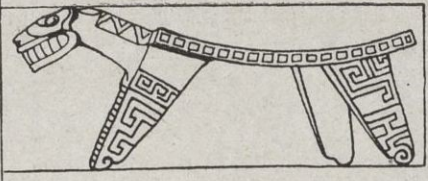
Y con el logro de petróleo en nuestra zona marroquí, los Gobiernos hallarían también el más formidable argumento para sus aventuras imperialistas, acaso la única justificación del derroche que allí hacen de sangre y oro sólido.

Gabriel R. España





NOTAS DE AMERICA



BRASIL

Una animación extraordinaria reina en la capital. El Centenario atrae una afluencia extraordinaria de gente. Más de treinta Embajadas y Delegaciones especiales son esperadas. Todos los hoteles están llenos. La inauguración debe haber tenido lugar el 7 de septiembre.

— Durante el corriente año han entrado en el territorio de San Paulo 18,605 emigrantes de diversas nacionalidades.

— El Presidente de la República ha sancionado al Banco del Brasil el empréstito de 400,000 contos para la creación de una Caja Agrícola, destinada a la defensa y valoración de los productos nacionales.

— El alza persistente del café no hace cesar las transacciones, al contrario; el temor de ver sobrepasar el curso de 20,000 reis provoca numerosas compras. Se cree, en efecto, que este producto va de alza y que la elevación de los precios va a mantenerse por mucho tiempo.

— Se confirma el descubrimiento de importantes yacimientos de platino entre las villas de Campiña Grande y Patos, en el Estado de Parahyba. Las primeras investigaciones permiten afirmar que se trata de un filón de gran extensión y muy rico en mineral.

— Nos comunican de Porto Alegre, en el Estado de Río Grande do Sul, que el movimiento comercial ha sido muy animado durante la última semana, tanto desde el punto de vista de entrada que de salida de los productos. Se registran principalmente importantes transacciones de arroz, harinas, lentejas y grasas. Se han efectuado numerosas expediciones de viandas congeladas con destino a los mercados europeos.

— El curso del café en 23 de agosto era el siguiente: tipo número 4, 19,700 reis los 10 kilogramos; tipo número 7, nominal, ventas: 64,000 sacos; stocks, 2,281,376 sacos.

— Una Comisión geológica se trasladará próximamente al Estado de Maranhão, donde ciertos indicios han revelado la probabilidad de la existencia de yacimientos petrolíferos.

— La situación económica marcha rápidamente a una gran mejora si se juzga por las cifras oficiales del comercio exterior en los tres primeros meses del año actual.

Las exportaciones se han elevado durante este período a 455,593 toneladas por valor de 531,868 contos contra 706,625 toneladas por valor de 324,165 contos para la importación.

Es fácil observar que si el tonelaje de la importación excede al de la exportación el valor de ésta es superior en 207,703 contos, lo que indica una mejora real de los precios de los productos exportados.



COLOMBIA



Reina una atmósfera de optimismo sobre la mejora de la situación general a causa de la proximidad del cobro de la indemnización de los Estados Unidos (25 millones de dólares), los grandes trabajos públicos que van a emprenderse para el arreglo de la desembocadura del Magdalena, que permitirá llegar hasta Barranquilla a los trasatlánticos, y el alza del café en los mercados de Nueva York.

— Se han tratado dos empréstitos para la construcción de líneas ferroviarias. Una de estas líneas partirá de Bogotá para llegar a las proximidades de Joata, en el límite de los Departamentos de Santander y Boyaca. Atravesará de Sur a Norte toda la meseta central colombiana, en una extensión de 400 kilómetros.

El segundo empréstito estará destinado a terminar la construcción de la línea de Buenaventura, sobre el Pacífico, a Bogotá.



MEXICO

El Instituto Geológico ha publicado estos días una interesante estadística sobre la producción de los distritos mineros de El Oro y Halpujahuá, en el Estado de México.

La explotación minera de Halpujahuá, empezada bajo la dominación española, produjo enormes cantidades de oro y plata; en 1891 se intensificó de tal modo que en 1894 produjo 30,000 toneladas de mineral, con un término medio de unos 500 gramos de plata y 50 de oro por tonelada.

La explotación de las minas de la región de El Oro es más reciente. En 1895 la producción fué de 7,000 toneladas con un término medio de 15 gramos oro por tonelada; en 1910 se elevó a 300,000 toneladas.

En diez años las Sociedades mineras de El Oro han realizado 18,887,190 dólares de beneficios; la mina «Esperanza», por sí sola, ha producido en quince años un beneficio de 58 millones de dólares.

La explotación continúa con grandes beneficios para sus propietarios.

— El Gobierno del Distrito Federal se propone obtener la cesión de terrenos nacionales cerca de la capital para la construcción de habitaciones obreras. Estos terrenos se cederán a bajo precio a toda persona que se comprometa a edificar habitaciones decentes para los obreros y la clase media.

— Por decisión del Presidente de la República, el Ministerio de la Industria y el Comercio ha autorizado la explotación de los yacimientos de fosfatos y nitratos naturales para la fabricación de abonos químicos. Estos trabajos se emprenderán en el Estado de Nuevo León, donde estas substancias abundan.

— El Ministro de Industria y Comercio ha tomado en consideración una petición de apoyo que le ha dirigido el Cónsul de México en Barcelona, con el fin de organizar una gran excursión de negociantes e industriales españoles a México. Este Ministerio se propone, en consecuencia, pedir la autorización necesaria al Presidente de la República, en vista de la realización de este proyecto.

— En la región algodonera de la Laguna se proyecta la construcción de una presa, gracias a la cual se asegurarán las cosechas de algodón. Este trabajo, al cual se interesan todos los agricultores de la región, costará 30 millones de pesos.

— La Compañía Mexicana del cable submarino ha inaugurado un nuevo servicio de comunicaciones entre México y los países del Centro y Sur de América.

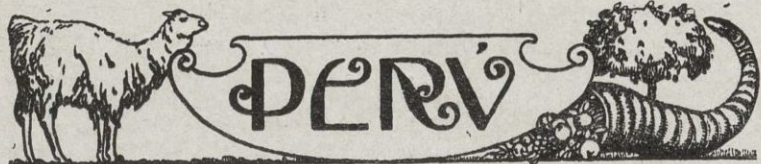
— Los yacimientos petrolíferos mexicanos han producido el año pasado la cifra enorme de 194.755,712 barriles de petróleo, que en casi su totalidad han sido exportados a los mercados extranjeros.

El valor del petróleo exportado ha sido calculado por el Departamento de impuestos especiales del Ministerio de Finanzas y valorado en pesos 577.719,891'07.

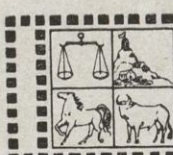
A partir de la fecha en que han empezado en México los primeros trabajos de explotación de los yacimientos, la industria aceitera ha aumentado en enorme proporción y los campos de producción no han dado hasta hoy ningún indicio de agotamiento, pues al contrario, cada día se descubren nuevos y ricos yacimientos.

Comparando las cifras anteriores a las de 1920, se observa un aumento de más de 40 millones de barriles. El valor de la producción en 1920 se elevó a 516.816,094'86 dólares; el aumento obtenido en 1921 ha sobrepasado de 60 millones de pesos.

Durante el año 1920 el Tesoro cobró como impuesto la suma de dólares 45.479,168'16, y el año pasado cobró 50.604,040'25 dólares, lo que indica un aumento de más de 5 millones de pesos, a los que hay que añadir el producto de los derechos de exportación que se han elevado a la suma de 30 millones de pesos que se redujo a 40 por 100, o sea unos 12 millones, conforme al acuerdo de 3 de septiembre del año último.



Después de haber obtenido en el Senado un voto de confianza el ministro de Negocios Extranjeros, señor don Alberto Salomón, ha obtenido otro en el Congreso con solamente dos votos en contra, después de haber hecho una exposición completa de la Conferencia de Washington. Este éxito del señor Salomón, que dirige la cancillería peruana desde hace dos años, le ha valido numerosas felicitaciones de las personalidades políticas de su país y del extranjero.



URUGUAY

Con el fin de aumentar las facilidades concedidas a los ganaderos que se consagran al invernaje de los animales, y de favorecer a todos los que por una razón o por otra se ven en la obligación de reexpedir su ganado a sus dominios, la Dirección del ferrocarril central ha decidido que del 1.º de agosto al 31 de octubre los animales que hayan sido traídos por el ferrocarril al mercado de la Tablada podrán ser reembarcados para cualquier destino con una reducción de 50 por 100 sobre el precio de transporte.

Francisco Lacambra y Lacambra

All - Bey, 23 - BARCELONA - Teléfono A - 2460

FÁBRICA DE BATIR Y LAMINAR COBRE Y LATÓN

Casa fundada en 1808

Planchas de cobre y latón especiales para forro de buques : Clavazón para las mismas y clavos de lanza para las tablas : Planchas de latón amarillo extra superior y de cobre pulidas, propias para entallar al torno, embutir o estampar : Barras de latón propias para ser torneadas

Placas tubulares y delanteras para la construcción de cajas de fuego para locomotoras de ferrocarril



Sociedad Anónima Monegal

Drogas : Productos Químicos y Farmacéuticos : Importación y exportación. Fabricación y exportación de esencias : : de plantas aromáticas silvestres : :

Paseo de Pujadas, 11 y 13 : BARCELONA

Teléfono n.º 2511 : Apartado de Correos n.º 144
Direcciones telegráfica y telefónica : SOGAL - Barcelona
Claves : A. B. C., ediciones 4.ª y 5.ª y Lieber's

SECCIONES : Drogas y Productos Químicos para análisis
Artes : Farmacia : Fotgrabado : Fotografía : Tintorería y demás industrias : Específicos y Aguas Minerales : Perfumería : Comestibles : Vinos y Licores : Dibujo y Pintura.

DELEGACIONES : ALCOY, San José, 31 : ALICANTE, Apartado de Correos 46 : MADRID, Apartado de Correos n.º 468 : PASAJES (Guipúzcoa), calle de Buenavista, 12
SEVILLA, Apartado de Correos 69 : TARRAGONA, Plaza Olózaga, 12 : VALENCIA, Apartado de Correos 97

Droguerías en Barcelona

Ronda San Pablo, 49; Teléfono 1898 : Puerta del Angel, 14
Teléfono 1959 : Calle del Carmen, 76; Teléfono 3452

Vidriería Española

Costa, Florit y C.ª, S. en C.

Despacho: Paseo Aduana, 5, 1.º : Barcelona

Fábrica de botellas para vinos, licores
cervezas y gaseosas
Bombonas y Garrafones, Baldosas y Baldosillas

Mayner, Plá y Sugrañes, S. en C.
Sucesores de José Boule

EXPORTACIÓN de vinos y vermouth a todos los países del globo. — IMPORTACIÓN

Casa matriz : Reus - Teléfono número 6
Sucursal : Vilafranca del Panadés - Teléfono 5
Oficinas :
Granvía Layetana, 11, entl.º 1.ª - Teléfono 1990
— BARCELONA —



FUNDICIÓN DE HIERRO Hijos de Andrés Ferrer

VALENCIA

TALLERES DE CONSTRUCCIÓN, CERRAJERÍA Y FÁBRICAS DE BISAGRAS

Talleres y Oficinas: Calle de Cuenca (ensanche del Hospital) Teléf. 130 : Almacenes: Tapinería, 36-38-40
Teléfono 129 : Dirección telegráfica y telefónica: FERRER FUNDICIÓN

Exposiciones Hispano-Francesa de Zaragoza, 1908, y Regional Valenciana, 1909, con Diplomas de Honor y Medallas de Oro

G. BENET CAMPABADAL

□□□□□□□□

CINTAS DE SEDA

Especialidad en Fayetinas

□□□□□□□□



MARCA REGISTRADA

□□□□□□□□

EXPOR-TACION

APARTADO 768
Código telegráfico:
A. B. C. 5.ª edit.
TELÉF. A-1850
Telegramas:
Cintas - Barcelona

□□□□□□□□

Fábrica y despacho: Diputación, 195 : **BARCELONA**

ANTONIO CARRO
FÁBRICA DE CONSERVAS DE PESCADO Y SALAZONES
PREPARACIÓN EXQUISITA



Exportación a todas partes

VIGO (Pontevedra) ESPAÑA

RON CAMP

SUPERIOR A TODOS

Destilado por

A. Sánchez & Co.

S. en C.

DESTILADORES, LICORISTAS
IMPORTADORES DE VIVERES
EXPORTADORES

Oficina: José A. Saco Baja, 40
SANTIAGO DE CUBA
Correo: Apdo. 24-Cable: CAMP



ESPECIALIDADES :

Rones finos CARTA CUBA,
CARTA BLANCA, VIEJO
SUPERIOR, LOS MARINOS
Anís EL GAVILÁN, CRE-
MAS FINAS, Escarchados
LA COLONDRINA

Premiados en cuantas exposi-
ciones han concurrido




Marca depositada

GRAN DESTILERÍA A VAPOR
FABRICA DE TODA CLASE DE LICORES, AGUARDIENTES Y JARABES
EXPORTACIÓN
MANUEL ACHA
 Fábrica en AMURRIO (Alava)
 Depósito y oficinas : Ledesma, 5 - Tel. 1217
BILBAO



FABRICA DE TEJIDOS DE LANA
B. GUASCH
SABADELL

Novedades de Lana : Especialidad en artículos clásicos

Hijos de QUÍRICO LÓPEZ
MALAGA
 VINOS, ANISADOS, LICORES
OJEN
 MARCA
JOAQUIN BUENO Y C.ª

Nuevo Hotel de París
OVIEDO
 El más completo y mejor instalado del Norte de España



F. Pardo y C.ª, S. en C.

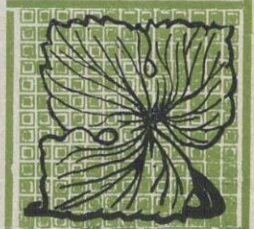
Comerciantes - Importadores de Víveres finos y Licores

Unicos receptores del exquisito vino de mesa RIOJA SOCIAL

Representantes para la República, de los Sres. GUILLERMO CURBERA HIJOS, de Vigo, manufacturers de las famosas sardinas marca "SUBLIMES"



Cable : **FEPAR**
 Estrella, 77 y 79
HABANA





**MARCA
CONCEDIDA**

Vinos Tintos

DE LOS HEREDEROS DEL
**MARQUÉS
DE RISCAL**

ELCIEGO : Alava : España

PÍDASE EN TODOS LOS HOTELES
Y RESTAURANTS

AGENTES: **New-York**, Messrs. Manuel Caragol & Son, 128 Pearl Street.— **Buenos Aires, Uruguay y Paraguay**, don Pedro Autin y C.^a, Florida, 753. **Buenos Aires**.— **Montevideo**, D. Hipólito García, calle Cerrito, 128.— **México**, don Adolfo Camacho e hijo, 3.^o Tabasco, 73, Apartado 536.— **Habana**, Compañía Proveedora Cubana, Obrapia, 68 y 65, Apartado 1,730

EXPOSICIÓN DE BURDEOS 1896, **DIPLOMA DE HONOR, LA MAS ALTA RECOMPENSA CONCEDIDA A LOS VINOS TINTOS EXTRANJEROS**

LA ACEITERA ESPAÑOLA

EXPORTACIÓN DE ACEITES FINOS



MÁLAGA ESPAÑA



Banco Holandés del Mediterráneo

(Hollandsche Bank voor de Middellandsche Zee)

Capital autorizado: Florines, 25.100,000
Capital desembolsado: Florines, 5.100,000

Filial de
Rotterdamsche Bankvereniging
Capital y Reservas: Florines, 105.000,000
y
Banco Holandés de la América del Sud
Capital y Reservas: Florines, 30.080,000

SE DEDICA A TODA CLASE
DE OPERACIONES BANCARIAS

Presta su auxilio especial para el desenvolvimiento del intercambio comercial entre España, Holanda, el Oriente y la América Latina

Paseo de Gracia, 2: BARCELONA
TELÉFONOS: INTERURBANO y Núms. A-1545 - A-1882
Caja central: AMSTERDAM : Sucursales: Génova-Constantinopla

JULIANA Y COMPAÑÍA

S. EN O.

Agentes de Aduanas : Consignatarios : Comisiones y representaciones
 ::: Seguros Marítimos, de Incendios y de Vida, etc., etc. :::

TELEGRAMAS Y TELEFONEMAS : **JULIANA-GIJÓN** : Apartado 49 : Teléfono 210 : **GIJÓN**



Cemento Portland Extra TUDELA-VEGUIN

TUDELA-VEGUÍN, Sociedad Anónima

Capital: Pesetas 2.000.000

Domicilio Social: OVIEDO

Dirigir la Correspondencia al Administrador Delegado ♦ Telegramas y Telefonemas: CEMENTOS-OVIEDO

Depositarios en GIJÓN : La Constructora Gijonesa : Corrida, 48

CONSTRUCTORA GIJONESA, S. A.

GIJÓN

Construcciones Metálicas y Calderería : Talleres de Fundición y Ajuste : Cerrajería Artística.
 Material fijo y móvil para Ferrocarriles y Minas : Reparación de Buques. Materiales
 de Construcción y Saneamiento con grandes depósitos en Gijón : Calle Corrida, 26

Representantes exclusivos en Gijón del Cemento Portland Extra TUDELA-VEGUIN



COMPañÍA HAMBURGO SUDAMERICANA

para Brasil, La Plata, Cuba y México

Hamburg - Amerika Linie

Servicios de vapores modernos rápidos

Sucesores de ENRIQUE MULDER, Soc. Ltda.

VIGO



Fábrica de Harinas y Comerciantes en Cereales

Vda. e Hijos de Antonio Palés

Importación - Exportación

Despacho : Paseo Isabel II, 6, 1.º - Teléfono A-1564

Fábrica : Sagrera, 109 (San Martín) Teléf. S M-151

BARCELONA



Fábrica de Géneros de Punto
Artículos especiales para
Provincias y Ultramar

P. VISA DUSOL

Ronda San Antonio, 47-Teléf. A-4745

BARCELONA

LAMPARA TITAN
POCO CONSUMO - DURACION GARANTIZADA

LAMPARA
TITAN

MARKA REGISTRADA

R. DE EGUREN
INGENIERO - BILBAO



García, Fernández y C.^a

S. en C.

Comerciantes importadores
de víveres en general
Comisionistas



Dedicamos especial atención
a las consignaciones

Apartado 894 : Cable "NAUTILUS"

Mercaderes, 37 : HABANA

(República de Cuba)



JOSÉ M. JOVÉ S.A.

EXPORTACION DE VINOS A TODOS LOS PAISES

Sucursal y bodegas en Vilafranca del Panadés, Grao (Valencia) y Campo Criptana (Mancha)

CORREOS : APARTADO 295

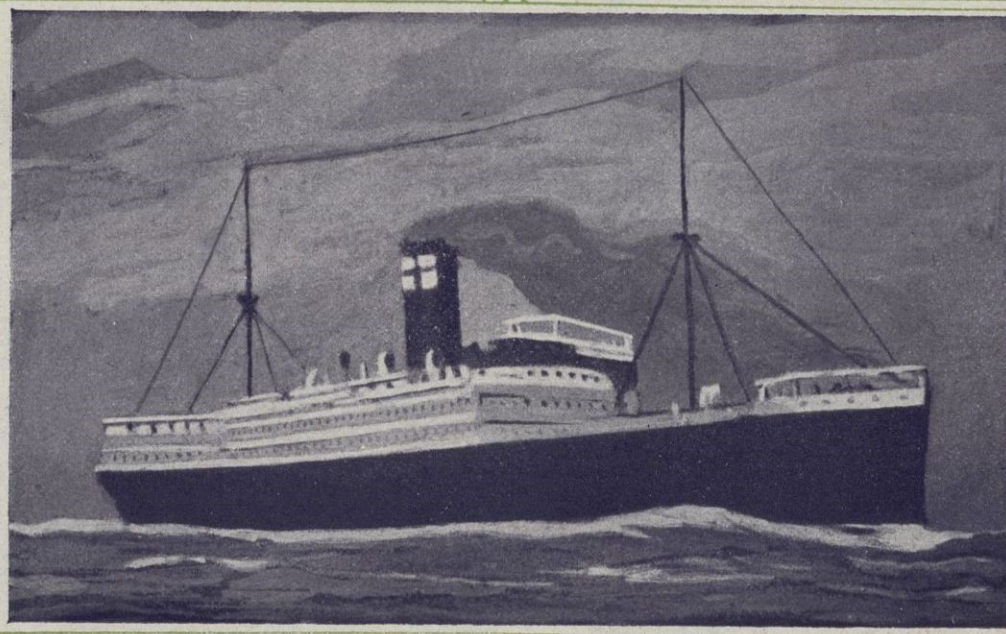
Teleg. y telef. para todas las casas: JOVEVINO

DESPACHO CENTRAL : GRAN-VÍA LAYETANA, 23
BARCELONA

SANTAMARÍA Y Co.

Agentes de los vapores de Pinillos, Izquierdo y C.ª, de Cádiz

San Ignacio, 18 - HABANA (Cuba)



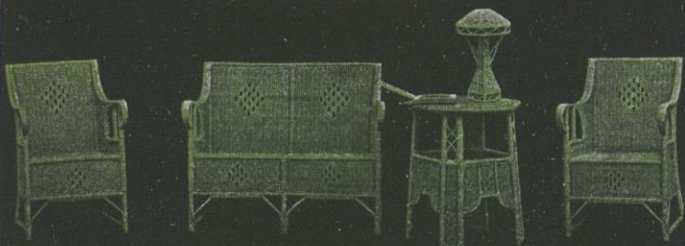
Comerciantes importadores :: Recibimos artículos a la consignación
Apartado de Correos 700 :: Cable :: Claves en uso : Lieber's
A. I. A. B. C. 4.ª y 5.ª edición March, Watkins, Western Unión



SAN JULIAN

Fábrica de muebles de junco esmaltado, medula natural, rafia, mimbre y madera.—Especialidad en medula y rafia

DIONISIO ECHEVARRIA.—Azpeitia
(Guipúzcoa)



SOCIEDAD ANÓNIMA PARA LA REFINACIÓN DE ACEITES Y FABRICACIÓN DE JABONES

ACEITES DE OLIVA Y ORUJO REFINADOS
JABONES DE ACEITE DE OLIVA
Y ESPECIAL PARA INDUSTRIA, TIPO MARSELLA

JABON MINERAL PARA MANOS SUCIAS

OLEINA VEGETAL : GLICERINA

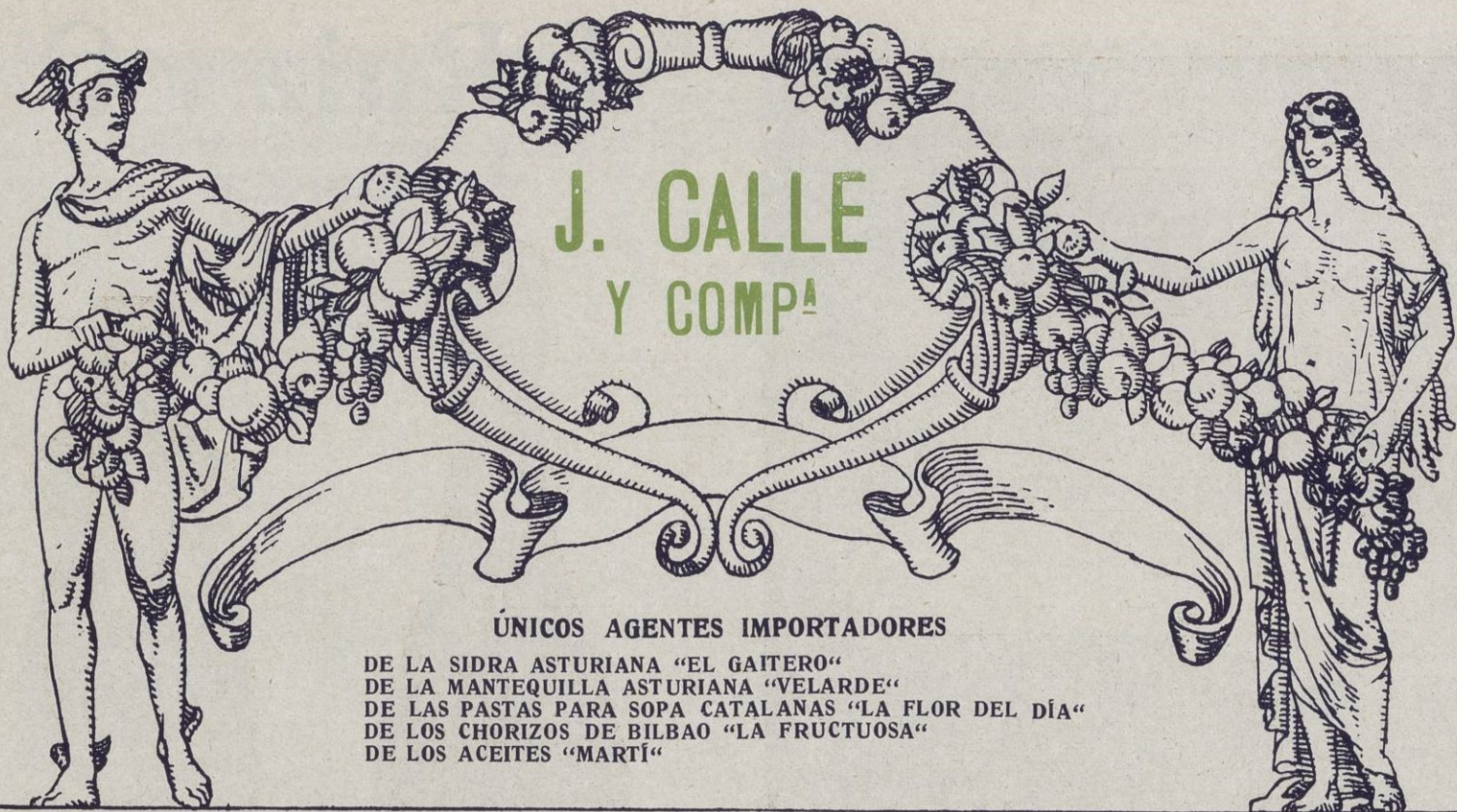
COMPRAMOS PAPEL FILTRO DE ACEITE USADO

Fábrica : Rocafort, 3 a 9 : Almacenes : Marqués del Duero, 152 y 154

Despacho : Marqués del Duero, 154, entl.º : Teléfono A-1926

Telegramas y telefonemas : SARA

BARCELONA



**J. CALLE
Y COMP^{IA}**

ÚNICOS AGENTES IMPORTADORES

DE LA SIDRA ASTURIANA "EL GAITERO"
DE LA MANTEQUILLA ASTURIANA "VELARDE"
DE LAS PASTAS PARA SOPA CATALANAS "LA FLOR DEL DÍA"
DE LOS CHORIZOS DE BILBAO "LA FRUCTUOSA"
DE LOS ACEITES "MARTÍ"

COMERCIANTES - IMPORTADORES DE TASAJO Y TODA CLASE DE VÍVERES

Oficios, 12 y 14 : Cables "Landeras" : HABANA (República de Cuba)



TORRES ORTIZ & C.º

Importación de productos ame-
ricanos. -Exportación de manu-
facturas y productos españoles

Calle Cortes, 718 BARCELONA

Antonio J. Cerqueira
VIGO

FÁBRICA DE CONSERVAS
Y
ESCABECHES DE PESCADOS

Premiado en la Exposición Universal
de LIEJA en 1905

Marcas registradas
"PECHEUR DU NORD"
"NACIONALES"
"APERITIVAS"

■ ■ ■

APARTADO DE CORREOS 94
Telegramas: MATTOS-VIGO ♦ Clave: A. B. C. 5.ª edición mejorada
Fábrica y Oficinas en TORALLA

**LOS NUEVOS
RÓTULOS ARTÍSTICOS**

LUMINOR

(Patentado)
BRILLANTES DURANTE EL DÍA
LUMINOSOS POR LA NOCHE

Véanse estas muestras
de algunos de nuestros clientes
y compárense con los cuadros eléctricos
y transparentes ordinarios

MONTRES

Longines

Elegantes
precises

CIGARETTES

XANTHIA

TABAC

Souscrivez à
L'Empire

Grande
Orange



Grande
Champagne

Grand Marnier

LIQVOR

MONTRE

LIP

ARTICLES

KODAK

Para catálogos é informaciones
AVENTURA-Provenza, 257-Teléfono, 1900 G-BARCELONA

J. Ruiz y C.^a

JEREZ



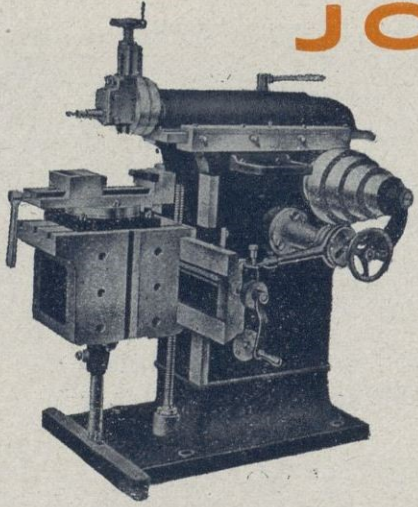
Champagne RUIZ
Gran vino
Regalía Imperial
J. Ruiz y C.^a-Jerez



Ponche Español
Exquisito licor
J. Ruiz y C.^a-Jerez

JOAQUIN SALES

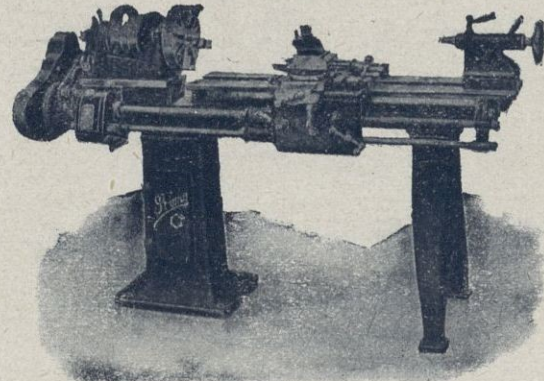
CONSTRUCTOR



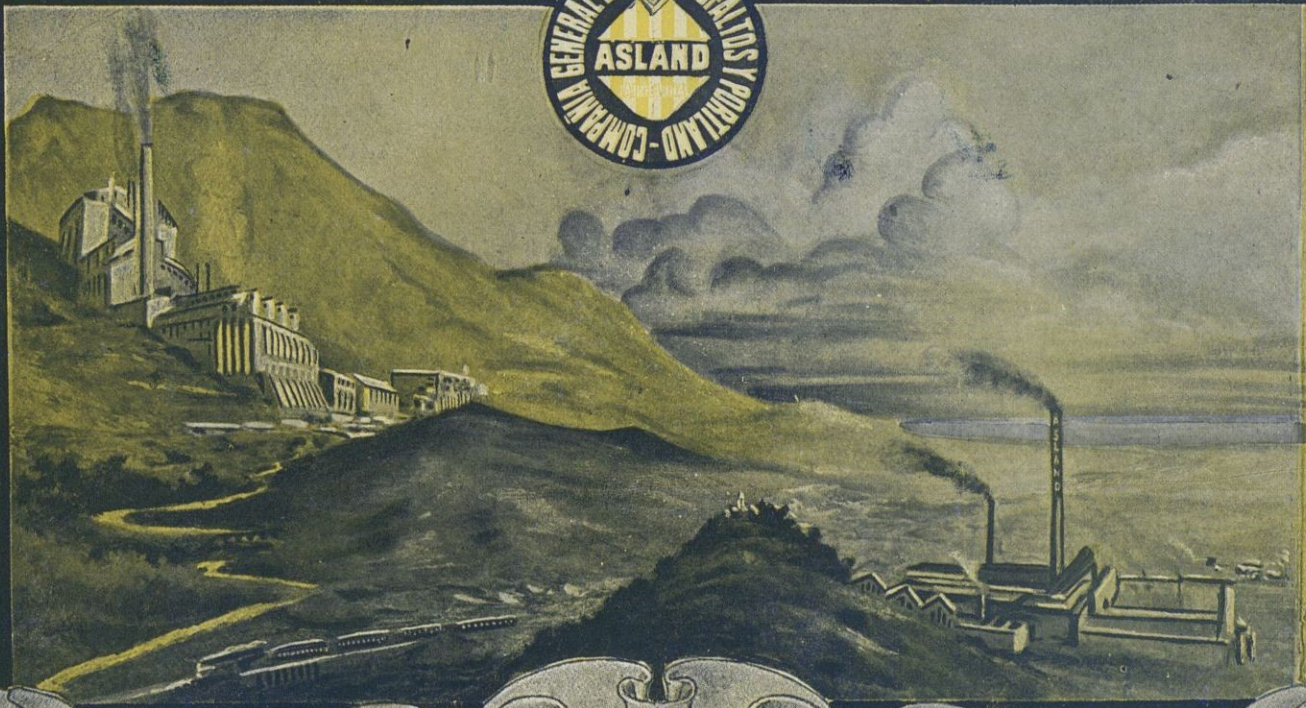
Limadora tipo THE PERFECT de 420 mm. de carrera

Dirección telegráfica :
SALES

TORTOSA
(ESPAÑA)



Torno tipo STRONG de 1,000 x 160 mm. : Patente número 75940



CEMENTO PORTLAND ARTIFICIAL

ASLAND

de la Compañía General de Asfaltos y Portland "ASLAND"
Producción anual 200,000 toneladas

Se emplea el Cemento ASLAND en las siguientes obras importantes : Canal de Aragón y Cataluña, ídem de Isabel II, Riegos del Guadalquivir, Pantano de Riudecañas, ídem de Foix, ídem de María Cristina, ídem de Alfonso XIII, ídem de Guadalmellato, Riegos y Fuerza del Ebro, Defensa contra las inundaciones del Ebro, Depósitos Aguas potables de Zaragoza, Alcantarillados de Barcelona, ídem de Madrid, ídem de Sevilla, ídem de La Coruña, Pavimentados de Barcelona, ídem de Madrid, ídem de Zaragoza, ídem de Sevilla, ídem de Málaga, ídem de Valencia, ídem de Cádiz, Hidroeléctricas de Cataluña, ídem de Castilla, ídem de Aragón, ídem de Andalucía, ídem de Valencia, Tranvías y Ferrocarriles de España, Puertos de Barcelona, Castellón, Valencia, Alicante, Cartagena, Algeciras, Cádiz, La Coruña, Vigo, Ceuta, Melilla y Las Palmas (Canarias), Diques de El Ferrol y Cádiz, y obras militares en las Comandancias de Melilla, Palma de Mallorca, Gran Canaria, Cádiz, Córdoba, Barcelona, etc., etc.

Representante en Buenos Aires : ANTONIO VALIENTE E HIJO : Paraná, 248 y 248

Oficinas : Plaza Palacio, 15-Dirección tel. y telef. "Asland" : BARCELONA

Pídanse precios y certificados de ensayo

FCA DE SALCHICHON
HIJO DE BOSCH MONEGAL
 BERGA ESPAÑA



Agentes en todas las poblaciones más importantes de España y América

El Salchichón "EL LEÓN" es fabricado de carnes frescas de cerdo, revisadas por veterinarios autorizados.

El Salchichón "EL LEÓN" se distingue de todos los demás por su fino aroma y sabor exquisito.

El Salchichón "EL LEÓN" se vende en los establecimientos que se interesan en vender géneros sanos y de primera calidad.

El Salchichón "EL LEÓN" es el preferido por los que saben distinguir y se preocupan de lo que comen.



Fábrica de Conservas y Salazones

f. Bustelo
 Vigo

FABRICA DE CINTAS DE ALGODÓN

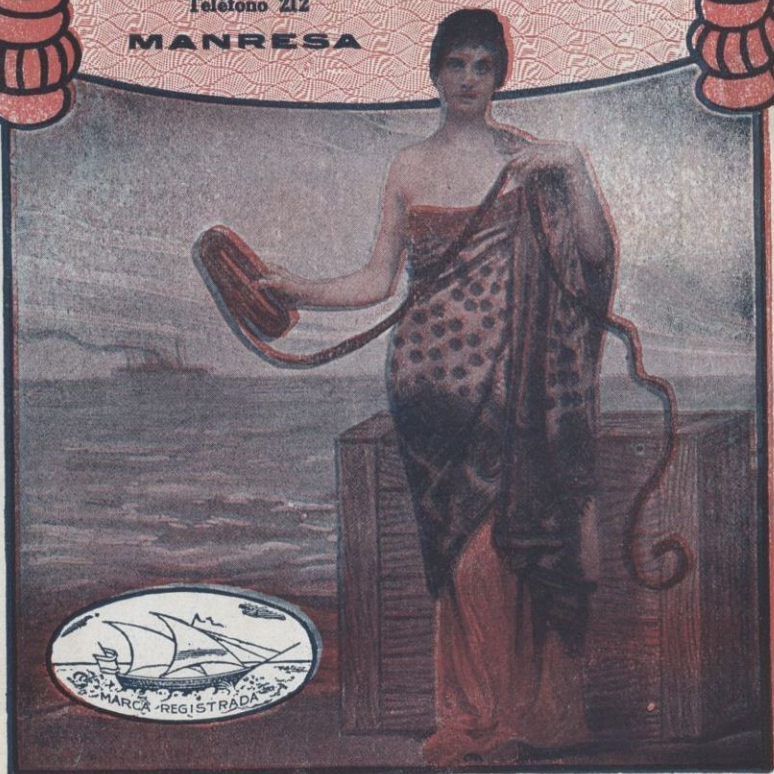
Sobrinos de Andrés Pons

Casa fundada en 1895

Especialidad en cintas para la fabricación de alpargatas argentinas

Teléfono 212

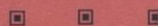
MANRESA



Mateo Brujas y C.ª

Casa fundada en 1860

FÁBRICA DE TEJIDOS
 DE LANA Y ESTAMBRE



:: ALTAS FANTASÍAS ::
 ARTÍCULOS CLÁSICOS

EXPORTACIÓN :: Sabadell

OLIVER MORAND H^{NOS}



Fábrica de Juguetes de madera y Estuchería
Exportación a todas partes **DENIA** (ALICANTE)

Euvaldo Martínez Bruguier



EXPORTADOR DE ACEITES FINOS PUROS DE OLIVA

SEVILLA (España)



Banco de Vizcaya

Gran Vía, 1 : BILBAO

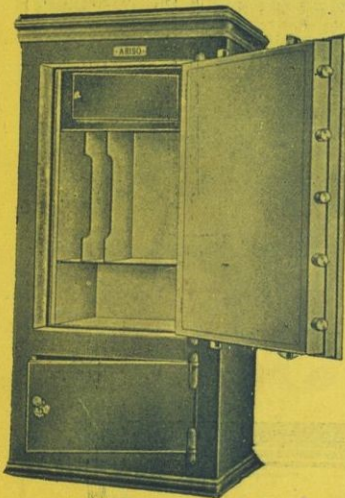
Capital : 40.000.000'00 pts.
Reservas : 22.000.000'00 »
Balance : 1.140.468.818'73 »

SUCURSALES EN :

MADRID (Nicolas M.^o Rive-
ro, 8 y 10), BARCELONA
(Paseo de Gracia, 8 y 10),
VALENCIA (Bajada de San
Francisco), SAN SEBAS-
TIAN (Avenida de la Liber-
tad, 10), Amorebieta, Ba-
racaldo, Bermeo, Castro-
Urdiales, Calahorra, Denia,
Desierto-Erandio (en insta-
lación), Dos Caminos, Du-
rango, Eibar, Guernica, Haro,
Irún, Lequeitio, Marquina,
Medina de Pomar, Miranda
de Ebro, Ondárroa, Portuga-
lete, San Julián de Musques, Sagunto
(en instalación), Sto. Domingo de la
Calzada, Tolosa, Utiel y Valmaseda

AGENCIAS EN : Alfaro, Andosilla, Angu-
niana, Arceniaga, Arnedo, Belorado,
Briones, Carranza, Casalarreina, Ceberio,
Cintruénigo, Corella, Cuzcurrita, Elan-
chove, Elorrio, Espinosa de los Monte-
ros, Espejo, Fitero, Fuenmayor, Gorde-
juela, Labastida, Laguarda, Lerín, Lo-
dosa, Llodio, Mundaca, Munguía,
Munilla, Nájera, Ojastro, Orduña,
Orozco, Pancorbo, Peralta, Plencia,
Quincoces, Sajazarra, San Asensio, San
Vicente de la Sonsierra, Soncillo, Trespas-
derne, Treviana, Treviño, Trucios, Villa-
sana de Mena, Villarcayo, Villarroya y Zalla

HIJOS DE A. ARISÓ



Modelo "IDEAL"

Básculas y Arcas para Caudales

Básculas Puente a VIA LIBRE,
patente 43.840.
Básculas Puente para carros,
autocamiones, vagones y va-
gonetas.
Básculas de todos sistemas para
el comercio. (Especialidad en
Básculas grúas y fijas para
bocoyes de aceites y vinos).
Arcas de acero incombustibles
con y sin llave.

EXPORTACIÓN

Despacho : SANS, 12
Talleres : MONTADAS, 26
Teléfono H-397

BARCELONA



JOSÉ DURÁN

Trituración y pulverización (molino) de colonia-
les y drogas :: Sección especial para productos
farmacéuticos :: Carbones y tierras para fundi-
ciones de metales, hierro y para otras industrias

Llull, n.º 30 BARCELONA (S. Martín)

TELÉFONO SM-280

Fontana y Vilanova, S. en C.



Plaza Castillejos, 9

Exportador de aceites

REUS : TARRAGONA : ESPAÑA

MANUFACTURA DE BOTONES, INDISPENSABLES
Y OTROS ARTÍCULOS DE HUESO

MIGUEL JOFRÉ



CÓDIGO : A. B. C. 5.ª Ed.

DIRECCIÓN TELEGRÁFICA : BRLE., CASA AMÉRICA

RELACIONES BANCARIAS { Banco de España
Banco de Bilbao
London County
Banco Hispano Americano

174, ALI-BEY, 176

(Entre Castillejos y Dos de Mayo)

BARCELONA

TELÉFONO : S. M.-601

JUAN JOSÉ ECHEZARRETA

❖❖❖❖ LEGORRETA (Guipúzcoa) ❖❖❖❖

**Fábrica de papel
continuo y cartulinas**

Cartón gris para encuadernaciones, cajas, maletas, respaldos de cuadros, etc. Blanco para cajas de papel, sobres, tarjetas, estuches, platos de confitería, carteles. Cuero para calzado, tubos y cajas de relieve. Especial de contrafuertes para calzado y lomerías de libros. Colores para cajas finas, filaturas, etiquetas de envío. Forrados de papel y cortados a medida para cajas, billetes del ferrocarril, &

Teleg. y telefon. : ECHEZARRETA - Villafranca (Guipúzcoa) : Teléfono provincial 15-14

INDUSTRIA COMERCIO



Fábrica de Harinas y Comerciantes en Cereales

Vda. e Hijos de Antonio Palés

Importación - Exportación

Despacho : Paseo Isabel II, 6, 1.º - Teléfono A-1564

Fábrica : Sagrera, 109 (San Martín) Teléf. S M-151

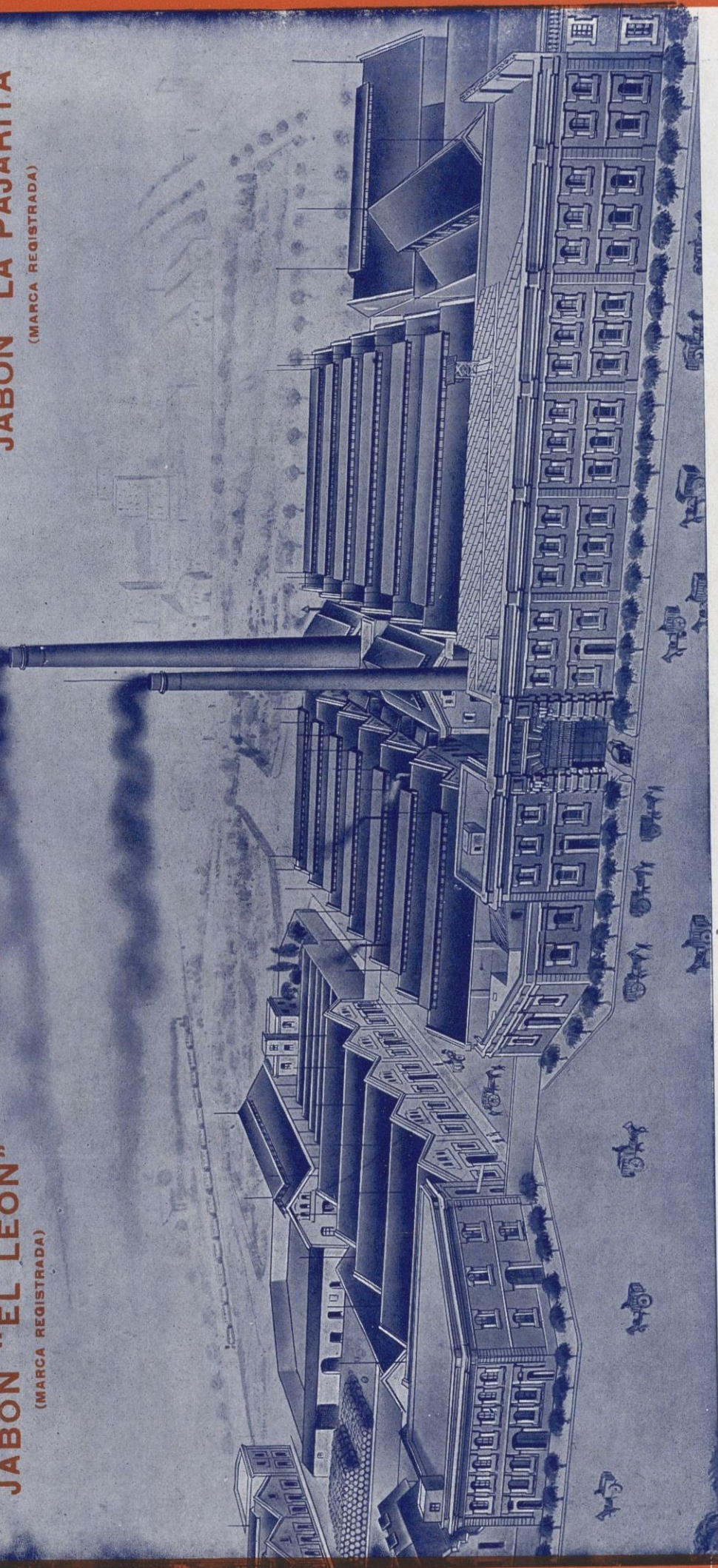
BARCELONA

ROCAMORA Y COMPAÑÍA

BARCELONA

JABÓN "EL LEÓN"
(MARCA REGISTRADA)

JABÓN "LA PAJARITA"
(MARCA REGISTRADA)



CONSERVAN, SUAVIZAN Y PERFUMAN LA ROPA

SON LOS MAS HIGIENICOS Y MAS ECONOMICOS

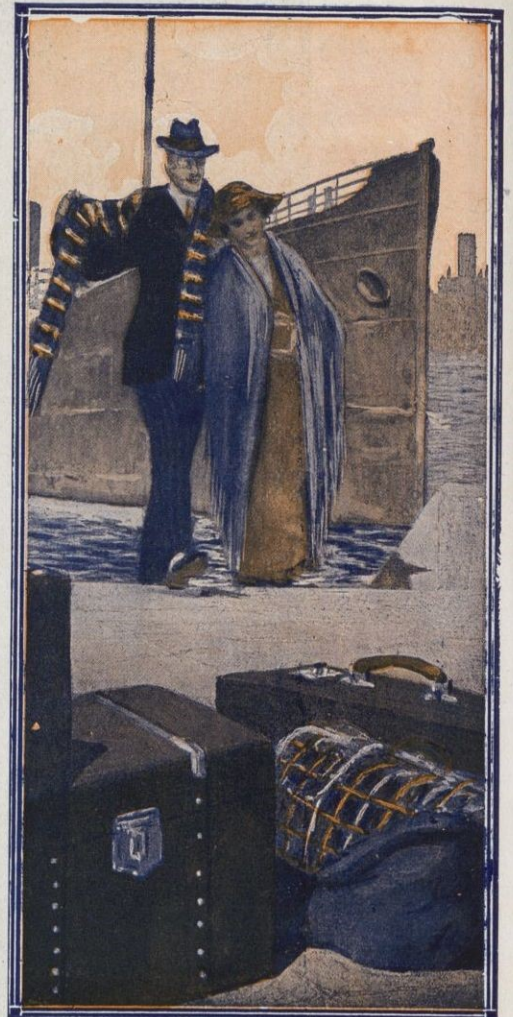
GRANDES FÁBRICAS DE JABONES DE TODAS CLASES

BUJÍAS : ESTEARINAS : GLICERINAS : OLEÍNAS : ACEITES DE SEMILLAS Y SUS TORTAS

CASA FUNDADA EN 1840

ACEITE
PURO DE OLIVA
SABATER
Nombre registrado
Calidad Extra

JOSE SABATER
Sucesor de GRAU, SABATER & Co.
Almendras, Avellanas, Nueces, Higos de Fraga, Piñones, Anís, etc., etc.
REUS



Sucesor de J. SALVAT

Fábrica de Hilados y Tejidos de Lana

ESPECIALIDAD EN

MANTONERÍA
Y OTROS ARTÍCULOS

EXPORTACIÓN

Teléfonos: Despacho 146 : Particular 759

Argüelles, 45 : SABADELL



**FÁBRICA DE GÉNEROS
DE PUNTO**

Especialidad en medias y
calcetines en seda e hilo

Morera y Guadayol, S.en C.

Palmarola, 1, y Montserrat, 6
Teléfono 215

MATARÓ



FÁBRICA DE LICORES Y ANISADOS

E. Fabregas

TARRAGONA



TELEGRAMAS:
LARIOKE

MÁLAGA
(ESPAÑA)



MARCA REGISTRADA

ACEITES FINOS Y REFINADOS PUROS DE OLIVA
CLASE SELECTA



Elaborados por procedimientos modernos
:: y con frutos escogidos ::



Edificio propiedad de la Compañía en Madrid
Paseo de Recoletos

AURORA

Compañía Anónima de Seguros a Prima fija

FUNDADA EN 1900

■ ■ ■ BILBAO ■ ■ ■

Acordada su inscripción en el Registro de empresas autorizadas por Real Orden del Ministerio de Fomento de fecha 8 de julio de 1909

SEGUROS DE INCENDIOS GARANTÍAS SEGUROS MARÍTIMOS

	Pesetas
Capital social (10.000,000 ptas.): Subscrito y desembolsado.	4.500,000 ⁰⁰
Reserva estatutaria.....	1.800,000 ⁰⁰
Fondo por aportación complementaria.....	1.000,000 ⁰⁰
Fondo de previsión.....	650,000 ⁰⁰
Reserva para eventualidades.....	300,000 ⁰⁰
Reserva técnica y de garantía.....	1.060,609,37
Reserva para fluctuaciones de valores, primas y créditos incobrables, etc.....	353.312 ²⁴
Primas del ejercicio 1920 (incendios).....	2.647,349 ⁵⁰
Siniestros satisfechos hasta 31 diciembre 1920.....	23.024,617 ⁹⁸

Esta Compañía lleva 20 años de existencia y ocupa un preferente lugar en España, por la importancia en la recaudación de primas en el Ramo de Incendios, entre más de cuarenta Compañías que trabajan dicho ramo.

Después de haber implantado en España una perfecta organización en todas las capitales y localidades más importantes, ha llevado su expansión a Cuba y México, en cuyas Repúblicas, por semejanza de lengua y de relaciones constantes con nuestro País, tiene derecho a una favorable acogida.

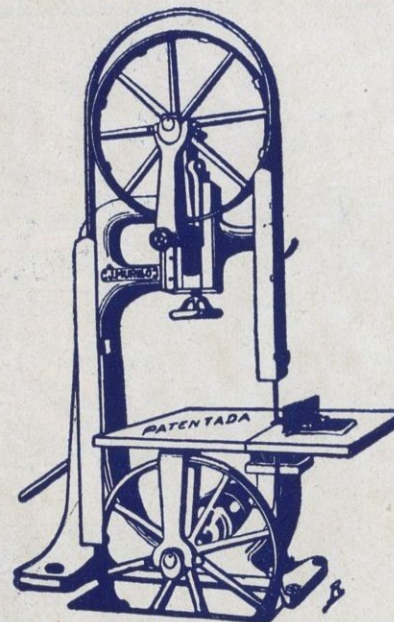
Además del edificio de Madrid que aparece en el fotograbado, posee otros dos muy importantes, en Barcelona, calle de Cortes (Gran Vía), y Bilbao, calle de Escuzza, así como importantes terrenos en el Ensanche de Bilbao, teniendo notoria importancia este capítulo de inversión de sus cuantiosas reservas.

Los valores mobiliarios, componentes de su cartera, todos de primer orden, tienen un valor de más de 5.000,000 de pesetas.

Domicilio social: Calle Estación, núm. 5: **BILBAO**

Delegaciones principales: BARCELONA, calle Cortes, 620
MADRID, Paseo Recoletos, 6: En edificios de su propiedad

Subdirecciones y agencias en todas las provincias y localidades más importantes



TALLER DE CONSTRUCCIÓN Y REPARACIÓN
— DE TODA CLASE DE MAQUINARIA —

ESPECIALIDAD EN LA DE INDUSTRIA DE LANA Y ESTAMBRE

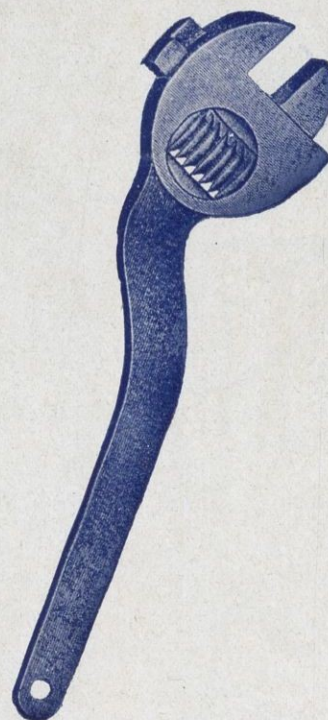
JUAN MURILLO

SIERRAS - CINTA PERFECCIONADAS

Patente n.º 76095

Taller: Fuente Nueva, 22, 24 y 26
Teléfono 575

SABADELL



CALIDAD SERVICIO GARANTÍA

He aquí el artículo que ustedes necesitan en sus almacenes, porque son los mejores y están garantizados

Las llaves de ZABALLAURTEÑA, y a ejemplares en sí por sus cualidades, se hacen indispensables a cada uno que las haya usado una vez, debido a su calidad y los resultados altamente satisfactorios que siempre prestan

Si ustedes no han hecho uso de este

nuestro artículo, decídanse, dirigiéndose a la casa

Antonio Zaballaurtena

Vizcaya - GUERNICA - España



TIPO 8 CILINDROS EN LINEA

AGENTE GENERAL
PARA ESPAÑA:

E. MAS LLUSÁ

**GARAGE
CONDAL**

BARCELONA

**CORTES, 712-14
TELÉFONO SP-651**

Fábrica de Peines y Lizos para Tejidos

A. Y J. VALLVÉ

Ausias March, 77 - Teléfono S P - 394

BARCELONA

Fábrica de **T**erciopelos, **D**eluches y **T**apicería

Herederos de **J**osé **L**limona

Exportación

Santa Madrona, núm. 7 : Barcelona (España)

Dirección Telegráfica y Cablegráfica "Terciopelo"

Teléfono H-1310

CARABAÑA

ES MUNDIAL



Las Aguas
Minero
Medicinales
de
Carabaña
son
Naturales
Purgantes
Depurativas
Antiherpéticas
Antibiliosas

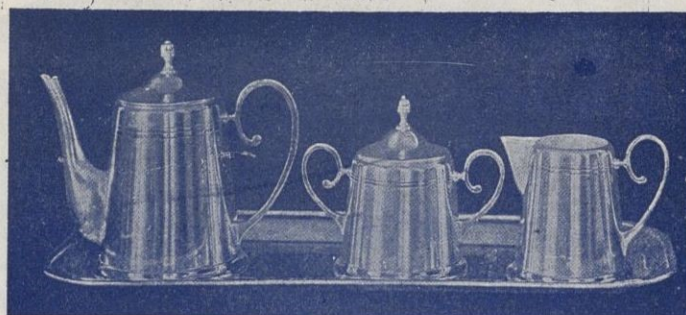
La clase médica
de todas las na-
ciones rechaza
las imitaciones
de estas aguas
por ser
ARTIFICIALES

METALURGIA ARTISTICA

PABLO MARTRET

Objetos de Fantasía :: Orfebrería de Arte
Especialidad en Copas Sport

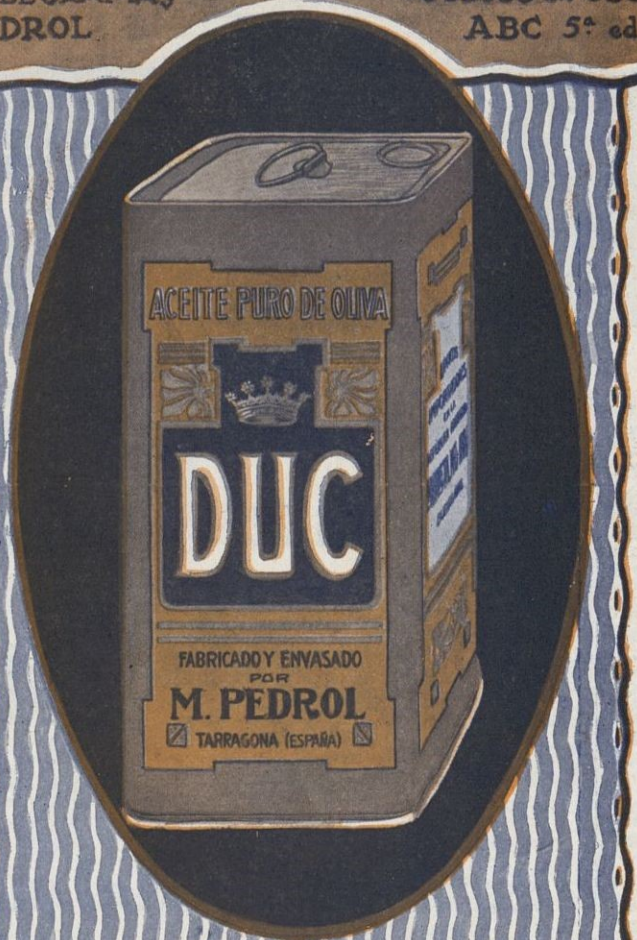
Borrell, 152 y Diputación, 115 - Tel. H 298 - BARCELONA



MANUEL PEDROL

TARRAGONA

TELEGRAMAS ESPAÑA CODIGO EN USO
PEDROL ABC 5ª ed.

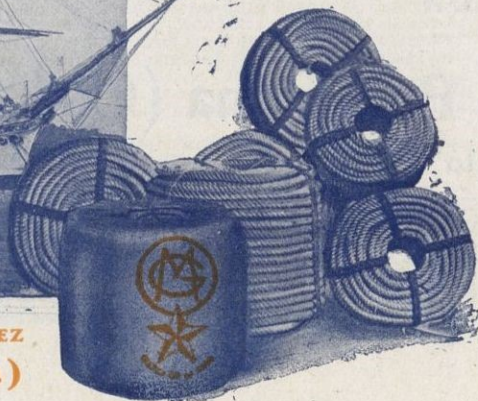


EXPORTACION A TO:
DOS LOS PAISES



FÁBRICA
DE CORDELERIA
DE ESPARTO

BERMÚDEZ,
FERRERES y C.ª



Dirección telegráfica :
BERMÚDEZ
CIEZA (Murcia)
España

INDUSTRIAS ZARRACINA
S.A.

GRANDES FABRICAS

SIDRA CHAMPAGNE CHOCOLATES

HARINAS PAN



GIJÓN (ASTURIAS)

EXTRATO DE MAGNESIA
EFERVESCENTE
PREPARADO POR EL DR. TRIGO

PREMIADO EN LAS EXPOSICIONES DE MADRID Y PARÍS
DIPLOMA DE HONOR Y MEDALLA DE ORO
EN LA EXPOSICIÓN DE NIZA 1901
LABORATORIO QUÍMICO FARMACÉUTICO DEL DR. TRIGO VALENCIA

APROBADO POR LA REAL ACADEMIA DE MEDICINA Y CIRUGIA DE VALENCIA

Use usted la **Magnesia efervescente** del Dr. TRIGO que es la más acreditada de España y América

MARC  REGISTRADA



SUINAGA & ARAMBERRI Si quiere usted adquirir una buena arma de defensa, pida usted los revólvers y pistolas de nuestra fabricación. Escopetas de chimenea y fuego central marca "Júpiter".
EIBAR : España ——— Exportación a todos los países ———

ALPARGATAS
— Y PLANTILLAS DE YUTE —
José M^a Alberdi
— AZCOITIA (GUIPÚZCOA) —
EXPORTACIÓN



MARCA REGISTRADA
LA ESTRELLA
 CB
Manufactura y tinte de Sedas para labores
 Existencias en 500 colores lavables con jabón neutro
EXPORTACION A ULTRAMAR
 PIDANSE MUESTRARIOS
CESAR DUBLER
 FABRICA y DESPACHO: SAN BAUDILIO DE LLOBREGAT: PROV. BARCELONA
acción especial: Seda Viscosa para la fabricación de tejidos trenzas y generos de punto Pasamánica etc.

JUAN DE GOIRI E HIJOS



ACEITES DE OLIVA
 PUREZA GARANTIDA
 EXPORTACIÓN
 Rivera, 4 : BILBAO : Teléf. 808

FÁBRICA DE PAÑERÍA
 EN OLESA DE MONTSERRAT

Artículos para señora. — Cueros, Paños y Bayetas blancos. Castores—Cueros para carruajes y ferrocarriles. — Especialidad en Paños verdes para mesas de billar

MARGARIT Y CIA

Estambres y Paños colores para toda clase de uniformes. — Se fabrican géneros aplicables para la maquinaria de varias industrias

Despacho: Rambla, 87 : Teléf. 30 : SABADELL



AGENCIA DE ADUANAS
 Tránsito Internacional, Comisión y Consignación
 Precios alzados para todas mercancías y países

J. MARLY Rbla. Sta. Mónica, 12
 Barcelona: Tel. A-1958

Sucursales: Port-Bou (España) : Cerbère y Cette (Francia)
 Mouscron (Bélgica) : Liverpool (Inglaterra)



Corresponsales en los principales puertos de mar poblaciones de frontera y producción

DESTILERÍA R. VEGA GIJÓN

ESPAÑA :
Ron MULATA : Cognac SERRES : Anís COVADONGA

Fábrica de FUNDAS de Paja
y REDES Metálicas para Botellas, en Gijón, León, Astorga y Sanz (Valencia)

EXPORTACIÓN □ Se desean representantes en donde no los haya

CABALLERO



COÑAC

Valleres Urcola, S. A.



CONSTRUCCIÓN DE MATE-
RIAL FERROVIARIO FORJA
Y ESTAMPAGE

SAN SEBASTIÁN

FÁBRICA DE CONSERVAS VEGETALES

ORDUÑA y CA



GALAHORRA

(ESPAÑA)

Clases selectas

Exportación
a todos los países



Cultivos y manufactura
de Cardones

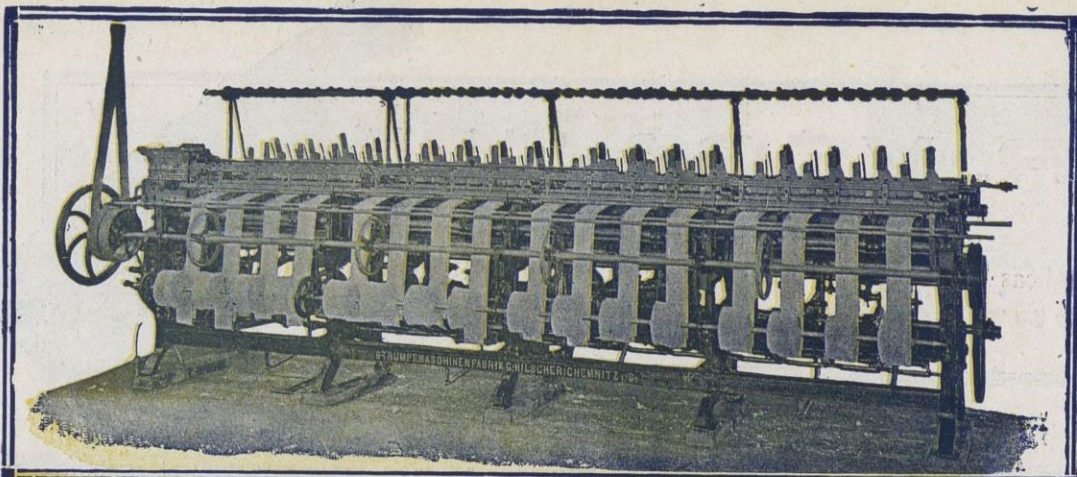
Cardones de todos tamaños
y calibres

ROULANTS cortados a
máquina a 2000 vueltas
por minuto

Chardons, Rauhkarden,
Teazles, Garzi, Cardos

Hijo de
Narciso Forrellad

SABADELL (España)
Casa fundada en 1834



BOIX Y C^{IA} ■ ■ GRAN FÁBRICA DE GÉNEROS DE PUNTO

EXPORTACION A TODAS PARTES

Fábrica : Cervantes, 98 : Despacho : Plaza Mn. Jacinto Verdaguer, 7 : TARRASA

CORCHO

Tapones y sus manufacturas

Flotadores de Corcho-Macho

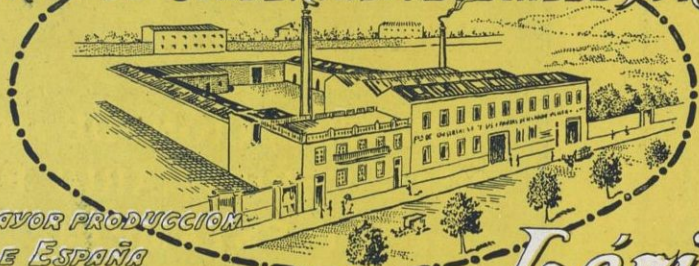
para la pesca

Juan Sanjaume, S. en C.
SAN FELIU DE GUIXOLS
(Cataluña - España)

Telegramas : GENERI
Código A B C 5.^a edición

EXPORTACIÓN

Ricardo Vitalta
FÁBRICA DE CONSERVAS VEGETALES y FRUTAS



LA DE MAYOR PRODUCCION
DE ESPAÑA
EXPORTACION A TODO EL MUNDO

Lérida



ESPAÑA y AMÉRICA

MARCA REGISTRADA

EXPORTACION DE ACEITES PUROS DE OLIVA GARANTIZADOS, A TODOS LOS PAISES

MANUEL CAMPOS ESCALERA

PUENTE GENIL-CORDOBA (ESPAÑA)
DIRECCION TELEGRAFICA "CAMPOS"



URKI

Fabricación Mecánica Moderna de Cerraduras Finas de Seguridad DE TODA GARANTÍA, MARCA **URKI**



Se desea entrar en relaciones con buenas casas importadoras o con buenos agentes en todos los países de la América Latina. Estamos dispuestos a tratar a base exclusiva de venta.



Langille Alkartuak
SOCIEDAD ANÓNIMA
EIBAR (Guipúzcoa)