

# MERCURIO



REVISTA COMERCIAL  
IBERO AMERICANA



Num. 340 AÑO XIX BARCELONA

----- 28 de agosto de 1919 -----

FUNDADOR ~ D. JOSÉ PUIGDOLLERS MACIÀ ~  
DIRECTOR ~ D. FEDERICO RAHOLA ~  
DIRECCION ARTISTICA ~ D. PEDRO C. ABARCA ~  
OFICINAS: BARCELONA: Rambla Flores, 1. MADRID: Hermosilla, 12.

## SUBSCRIPCIÓN

ESPAÑA  
UN AÑO 30 PESETAS  
EXTRANJERO  
UN AÑO 40 PESETAS

SE PUBLICA SEMANAL-  
MENTE, ALTERNANDO  
LA EDICIÓN ILUSTRADA  
CON LA COMERCIAL Y  
:: DE TRANSPORTES ::

SUMARIO: La tasa de precios en Cataluña en el siglo XVII, por Federico Rahola. — Punta Arenas, por Francisco Jaime. — Crónica española, por Baldomero Argente. — Actualidades

## LA TASA DE PRECIOS EN CATALUÑA EN EL SIGLO XVII



VIENDO atrás los ojos, la historia nos ofrece siempre, en su curso, hechos y cosas que son fiel reflejo de los que contemplamos en nuestros días, y que solemos considerar como males o bienes exclusivos de los tiempos en que vivimos. Puede afirmarse que nada existe ante nuestros ojos que en otras épocas no haya tenido realidad viviente.

Así es que el problema de la carestía de la vida, con todas sus consecuencias y produciéndose por las mismas causas, vémosle gravitar sobre los pueblos y las edades que nos precedieron, dando margen a muy parecida aplicación de remedios que constituyen lo que se ha dado en llamar política de abastecimientos.

En 1653, el Principado de Cataluña, por causa de la guerra de separación, acababa de pasar por un período de agotamiento que le redujo a la más extrema escasez de mercaderías y de dinero. De tal modo se alteró el precio de las cosas por la carencia de ellas en que se vió el Principado y por la codicia de los vendedores, que, según expresa el Consejo de Ciento en instancia dirigida al virrey don Juan de Austria, hijo natural de Felipe IV de Castilla y tercero de Cataluña, no bastaba la hacienda de los ciudadanos para sustentarse.

En todo el Principado no quedaba otra moneda que la de ardites, habiendo desaparecido el oro y la plata de la circulación.

Viéndose obligado a acudir al exterior para adquirir el trigo y la carne, y no pudiendo proveerse de ellos sin la moneda de oro o plata que exigían los vendedores, su situación no podía ser más crítica. Según cálculos, el cambio desfavorable para Cataluña era muy superior a un 30 por 100, teniendo en consideración que el de Castilla, donde circulaba todavía el oro y la plata vieja, respecto a Europa, llegaba ya a dicha proporción.

El Consejo de Ciento rogaba al Virrey que ingresase en la Taula de Canvi o Banco de la Ciudad el oro y la plata de sus cobros, como antes hacían los Tesoreros del Rey, con lo cual

hubiese facilitado medios para la compra de aquellos artículos necesarios a la vida de la ciudad. Menudearon las gestiones y las visitas, hasta que por fin el Virrey ofreció, a cambio de un empréstito en ardites, una partida de trigo para atender a la carestía del Principado.

El Consejo de Ciento contaba para el abastecimiento de la ciudad con una Junta Frumentaria, a cuyo cargo corría todo lo relativo al trigo y demás cereales. El trigo por ella adquirido se distribuía luego entre los hornos o tahonas que elaboraban pan para la ciudad. Algunas veces vemos al Consejo hacer empréstitos de trigo al Hospital de la ciudad, y socorrer a Menorca en circunstancias sobradas de penuria.

Existía un cargo que no ha sido instituido todavía en los actuales tiempos. Nos referimos al comprador por la ciudad. Este era el que realizaba los contratos pagando por medio de pólizas, que eran verdaderos cheques, girados contra la Taula de Canvi. En el período a que nos referimos aparece comprando una partida de carneros por cuenta de la ciudad, y varias partidas de trigo.

Todas estas disposiciones no bastaban para restituir los precios a su antiguo nivel, y no siendo esto posible se intentó buscar la moderación de los mismos acudiendo a la tasa.

Don Juan de Austria accedió a la petición del Consejo de Ciento y dictó una tarifa y postura de precios de diversos artículos, que fué publicada el día 9 de julio del año 1653. Esta tasa, tan curiosa como instructiva, figura como apéndice en el volumen XVI del *Manual de Novells Ardits*, que forma parte de la Colección de Documentos históricos inéditos del Archivo Municipal de Barcelona, que acaba de ver la luz últimamente.

Comienza la tasa por el precio de las telas, entre las cuales destacan algunas tal vez más caras que en nuestros días, sobre todo para vestidos de mujer. Ello se explica porque entonces gastaban lujosas ropas que servían para trajes que se transmitían de madres a hijas.

Por ejemplo, consta en la tasa el satén de Milán carmesí, con flores de oro, a modo de brocado, tasado en 15 libras la

cana, o sean 40'08 pesetas (1). Citaremos, entre otros muchos artículos, los tafetanes entredobles de Barcelona, encarnados o carmesíes a 1 libra 4 sueldos la cana, o sean 3'10 pesetas; y las medias de seda para hombres tasadas el par en 8'01 pesetas.

La Holanda blanca, fina, está tarifada en 5'34 pesetas la cana.

La tasa de la cera blanca, obrada, se fija en 1'20 pesetas la libra.

En los artículos de droguería aparece muy detallada la tasa.

El azúcar de pan de Motril figura en la lista a razón de 7 sueldos la libra, que equivalen a 0'93 pesetas; el azúcar de pan de Estradam refinado a 1'20 pesetas, y el azúcar rojo de Motril a 0'41.

Como es de ver, a pesar de la actual carestía, no hemos llegado en España a los precios de aquellos tiempos respecto al azúcar, porque entonces este producto representaba un coste de producción mayor y no alcanzaba, ni mucho menos, el consumo que logró más tarde. La miel substituía en gran parte al azúcar.

La miel superior de San Magín, Igualada y Manresa, tenía fijado el precio 3'48 pesetas la libra.

El jabón en barra, procedente de Génova, se pagaba a 3'48 pesetas la libra.

Resulta interminable la lista de artículos de dulcería, golosinas y confituras de miel, evidenciando que eran pródigos en postres nuestros abuelos.

He aquí otras tasas de artículos alimenticios:

Una libra de fideos. . . . .	2 sueldos	=	0'267 pesetas
» » » sémola . . . . .	1 » 6 dineros	=	0'19 »
» » » almidón. 3 » . . . . .		=	0'39 »

El trigo ni la carne aparecen con tasa, porque siendo privilegio de la ciudad el tener en su territorio por su cuenta las carnicerías y los hornos de pan, que sacaba a arrendamiento, en las condiciones de la subasta establecía los precios. Lo mismo sucedía con el hielo, que era otro artículo sujeto a municipalización. Como los particulares tenían el derecho de llevar a cocer la harina en los hornos de la ciudad, se establece la tasa por la cocción de la misma a razón de 5 sueldos por cuartera de pan.

En la tasa constan también los jornales y salarios que, en comparación de nuestros días, resultan irrisorios.

(1) Equivalencia entre las monedas antiguas catalanas y la peseta:  
 1 libra = 20 sueldos = 240 dineros = 2'67 pesetas.  
 1 sueldo = 12 dineros = 0'1335 pesetas.  
 1 dinero = 0'0111 pesetas.

Se señala a las criadas hasta la edad de 12 años, anualmente. . . . .	5 libras	=	13'35 pesetas
Id de 13 a 16. . . . .	7 »	=	18'69 »
A las mayores de 16 años. . . . .	9 »	=	24'03 »
Amas de llaves. . . . .	12 »	=	32'04 »

Los faquines del puerto tenían establecida la siguiente tasa, partiendo de un peso de un quintal y medio a dos:

Desde la Playa de Mar al Portal de Mar . . . . .	1 sueldo
» el Mar al Borne. . . . .	2 sueldos
» » » a San Cristóbal. . . . .	3 »
» » » a la Plaza de Junqueras . . . . .	3 » 6 dineros
» » » a la calle del Hospital. . . . .	4 »

Los maestros albañiles, carpinteros y encañizadores cobran, según tasa, un jornal de 10 sueldos = 1'335 pesetas.

Una mula o macho de alquiler percibía, con arreglo a tasa, seis sueldos diarios y un mozo de mulas igual suma.

El jornal de una carreta de mula o mozo estaba tarifado en una libra 8 sueldos = 3'73 pesetas, y el de una carreta con dos mulas, en una libra 16 sueldos = 4'80.

Una de las defensas mayores contra la carestía de la vida eran las hortalizas y legumbres, que se vendían a precios muy baratos.

Por ejemplo las acelgas a un dinero la libra, las espinacas a 2, las calabazas a 2, los pimientos grandes a 3 dineros la docena, las cebollas tiernas grandes a 2 dineros la libra, etc., etc.

La infracción de la tasa era castigada severamente, nada menos que con una multa de 500 florines de oro, además del secuestro de la mercadería, adjudicando al acusador la tercera parte, guardándole el secreto.

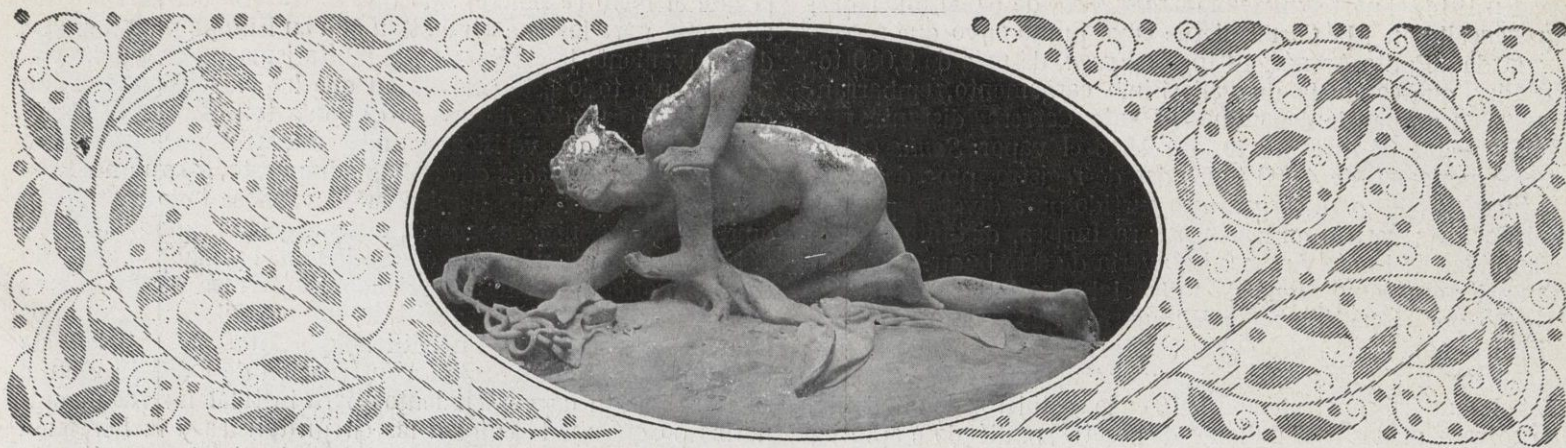
Las quejas y reclamaciones de los compradores y vendedores contra la tasa eran resueltas por el Consejo Municipal, que tenía facultad para reformar o aumentar la tasa, rigiendo la tarifa en tanto nada hubiese resuelto el Consejo.

Los propietarios o productores de las mercaderías tenían la obligación de venderlas, con arreglo a tasa, ora en sus tiendas, ora fuera de ellas, castigándose la ocultación o la negativa de venderlas con las mismas penas establecidas para la infracción de la tasa.

Por último, bajo iguales penas, se disponía que todas y cualquiera persona que venda alguna de las mercaderías, indicadas en la lista de tasa, contrajese la obligación de colocar en su tienda, en el sitio más visible, la dicha tarifa de precios, a fin de que todos los compradores pudiesen leerla y estar perfectamente enterados de la tasa establecida.

Federico Rahola





## PUNTA ARENAS

**C**ONTINUÓ en este artículo el curso de mis informaciones referentes a la importancia de este territorio.

Una de las industrias que ha llenado considerables necesidades es el taller « Minerva ».

En mis correspondencias anteriores me he venido ocupando de la actividad comercial e industrial de esta apartada zona que tantas necesidades ha llenado durante los cuatro años de trágica anomalía por que ha atravesado el mundo. Como es de suponer, los establecimientos ganaderos a que he hecho referencia anteriormente se encuentran, la mayoría de ellos, considerablemente distanciados de Punta Arenas, punto al que deben afluir todos los productos, y del cual son despachados a su destino. Ello es fácil de deducir si se toma en cuenta la extensión que abarcan estos campos donde pacen centenares de miles de reses lanaras.

Para el movimiento de estos productos, algunos de los cuales tienen que ser transportados desde distancias de 400 y hasta 500 y más millas, se emplean embarcaciones de una capacidad que oscila entre 100 y 500 toneladas. Se trata de una flota de veinte embarcaciones, de las cuales dos terceras partes pertenecen a la firma Braun & Blanchard, y el resto a la Sociedad « Menéndez-Behety », de la cual he dado a conocer en anteriores crónicas los importantes establecimientos ganaderos que posee tanto en la fracción argentina como en la chilena de la zona denominada Patagonia.

La primera de las firmas a que hago mención vislumbrando la importancia y desarrollo que adquiriría la industria ganadera y, por consiguiente, la necesidad de contar con embarcaciones para transportar las lanas, mover las maquinarias que han debido instalarse en los establecimientos ganaderos, conducir los víveres para el consumo de la cantidad de obreros que en ellos trabajan, mover el personal que va y viene, según las épocas del año, de dichos establecimientos, fué adquiriendo, desde tiempo atrás, embarcaciones de pequeño tonelaje, fáciles de conducir por los muchos vericuetos y sinuosidades de que está constituida la navegación por el Estrecho de Magallanes, puntos que por su estratégica ubicación han debido constituirse en estaciones de embarque y desembarque de los mencionados productos.

Y a medida que la producción fué aumentando y, junto con ella, la población, la necesidad de mayor número de embarcaciones fué más sentida cada día, como asimismo poder contar con la seguridad de que estas embarcaciones no tuvieran que experimentar demoras por averías o desgastes. Hubo que crear una maestranza donde poder efectuar las reparaciones de las piezas de maquinaria averiadas, cuando no inútiles, ya que buena parte de las embarcaciones que se habían adquirido contaban con algunos años de uso. Se instaló un pequeño taller mecánico al que se le dió el nombre de « Taller Minerva ». Los comienzos de este taller han debido ser difícilísimos, por cuanto, aparte

de la carencia de materiales y maquinarias, no se contaba con personal técnico suficiente para dar cumplimiento a los muchos y variados trabajos que había que realizar. No obstante ello, el espíritu emprendedor y optimista del actual gerente y fundador señor James Robins se impuso a cuantas dificultades se presentaron, y con obstáculos o sin ellos se hizo siempre frente a la situación, sin que jamás se diera el caso de tener que efectuarse afuera ningún trabajo perteneciente a la flota.

Este detalle que no parecerá revestir importancia apreciado desde un centro de población comunicado de inmediato con muchas poblaciones análogas cuando no superiores, le reviste, y muy grande, en este punto tan aislado no solamente de Europa, sino que también de las mismas poblaciones de Sud América, Buenos Aires, por ejemplo, de cuya ciudad le separan no menos de 2,000 millas y otro tanto de Valparaíso o Montevideo, puntos los más inmediatos de los que está en contacto comercial.

Una vez instalados, aunque rudimentariamente, los talleres de fundición, modelería, herrería y calderería, no se omitió esfuerzo alguno en traer de Europa profesionales aptos para ejecutar cuantos trabajos se habían proyectado realizar a la fundación del taller.

Nada más pintoresco que oír de labios del primer director y fundador de este establecimiento, señor Robins, la manera ingeniosa de que tenían que valerse para vencer las muchas dificultades que para efectuar importantes trabajos de reparaciones le presentaban al principio, pues que no eran solamente los trabajos de la firma « Menéndez-Behety » y « Braun & Blanchard » a los que había que hacer frente, sino que muchos vapores de gran tonelaje que, procedentes de Europa, pasaban en tránsito para los puertos del Pacífico, después de larga travesía (muchos no tocaban en los puertos del Brasil y Montevideo) tenían que efectuar en sus máquinas reparaciones, algunas veces de importancia. A todo hacía frente el Taller Minerva. Adherido a una Sociedad de Salvamentos, la segunda en Sud América, tanto por la importancia de los siniestros a que ha atendido como por su organización y elementos de que dispone para acudir a los naufragos, no ha experimentado aún el hecho de que hayan sido ineficaces sus servicios.

Entre los muchos siniestros a que ha hecho frente la Sociedad de Salvamentos, cuyos buques han sido reparados y puestos en perfectas condiciones de seguir navegando por el Taller Minerva, figuran *Ceda Branch* y *Com. Exange*, de matrícula inglesa, ocurridos en diciembre y febrero de 1912 respectivamente, embarcaciones de más de 8,000 toneladas cada una, con cargamentos valiosísimos para los puertos del Centro y Norte de Chile, Perú, Ecuador, Centro América, etc., etc.

En 1913 fueron salvados y reparados por este taller los vapores *Valdivia*, de matrícula chilena, de propiedad de la firma Braun & Blanchard, de 1,500 toneladas de registro; y el inglés *Claverley*.

En 1914, el norteamericano *Crater Hall*, de 5,000 toneladas, que encalló en Isla Cormi, desde cuyo punto tuvo que ser remolcado a Punta Arenas. El inglés *Epson*, de más de 9,000 toneladas, que conducía un valiosísimo cargamento, embarrancando en un paraje denominado Punta Carrera, distante más de 30 millas de este puerto. En 1916 el vapor *Santa Clara*, norteamericano, de 4,000 toneladas de registro, procedente de Estados Unidos, con cargamento surtido para diversos puertos del Pacífico, varado en la Angostura Inglesa, distante más de 500 millas de Punta Arenas. La avería de este buque pudo ser tan peligrosa como digna de toda alabanza la hazaña llevada a cabo por el capitán señor Willumsen, que tras una serie de difíciles maniobras logró ponerlo a salvo aprovechando la marea en una noche cerradísima y en un paraje rodeado de escollos. Este buque fué construído en 1913 en los astilleros de Filadelfia, no costaba menos de 7 millones de pesetas, pudiéndose apreciar en más de 15 millones el cargamento que conducía. En ese mismo año fué salvado el vapor *Tranquebar*, de matrícula danesa, que llevaba un cargamento de salitre para Europa.

En 1917 el noruego *Vestland*, perdido casi fuera del Estrecho a inmediaciones de las Islas Horcadadas, o sea una distancia no inferior de 900 millas, en una región desolada y fría donde la expedición que dirigida por el señor J. C. Robins fué en salvamento, tuvo que permanecer durante más de dos meses, consiguiendo poner el buque a salvo.

A los vapores mencionados podría agregarse el noruego *Valley* y el *Argentino*, de nacionalidad inglesa, salvados en 1913.

Si se toma en consideración que el más pequeño de los buques mencionados es el *Valdivia*, y que dichos vapores fueron salvados en el período de la guerra cuando más valiosos eran los cargamentos y mayor necesidad había de embarcaciones, se verá cuán grandes son los servicios prestados al comercio internacional por este taller instalado en un lugar tan apartado de los grandes centros de población y donde tan escasas y tan de tarde en tarde llegan palpitaciones del mundo civilizado.

Como se ve, no han sido pocos ni de poca importancia los casos en que ha tenido que poner de relieve la necesidad que vienen llenando.

La guerra que estalló en 1914 creó a este taller un nuevo orden de obligaciones, que no pudo ni puede eludir. Es lo que se refiere a las maquinarias que se emplean para efectuar los trabajos en el campo. Algunos establecimientos, que hoy funcionan con toda regularidad, estaban en construcción por aquella época; parte de las maquinarias, materiales para sus instalaciones y piezas de repuestos quedaron, por causa del bloqueo, detenidas en Europa, y esta es la fecha que aun no han llegado. Los establecimientos tenían que hacer frente a los pedidos de lanas, cueros, carnes frigorizadas y en conserva que periódicamente venían a buscar los vapores ingleses y norteamericanos. La necesidad de trabajar era, pues, apremiante, no sólo por

lo que al lucro se refiere, sino que se trataba del abrigo y los alimentos para los que combatían allá en Europa para imponer definitivamente la civilización al militarismo y a la autocracia.

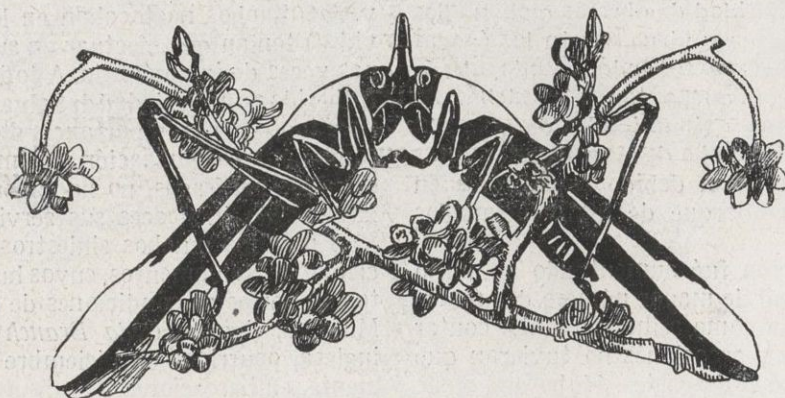
Durante todo este período en que las exigencias eran tan grandes y los medios de que se disponía tan escasos, el Taller Minerva tenía que verificar grandes esfuerzos para atender a las muchas necesidades que se había impuesto, y con una constancia verdaderamente heroica fué llevándose todo a cabo sin omitirse gastos ni esfuerzos de ningún género; pues mientras el hierro candente y líquido era batido en el yunque, o abocado en los moldes para ir adquiriendo las formas de las piezas que estaba destinado a substituir, los albañiles y carpinteros iban metamorfoseando un edificio que anteriormente era de cinc y madera, en una sólida construcción de ladrillo; y en el suelo se hacían nuevos cimientos para instalar nuevas maquinarias porque así lo exigían las circunstancias y la Dirección se había empeñado en ello con la conciencia de cumplir con un deber. Podría decirse que una buena parte de la actividad industrial que se ha desarrollado en el territorio de Magallanes durante los últimos cuatro años se debe en gran parte al Taller Minerva. ¿Y qué decir de la flota? Si se tiene en cuenta los años que vienen sirviendo muchos de los vapores con que cuenta, cuyas piezas de maquinaria y parte de las de cubierta y del casco tienen que ser continuamente reparadas cuando no reemplazadas. Aparte de lo mencionado, la acción de este establecimiento se ha extendido mucho más aún, y no solamente en el orden que podría llamarse material, sino que también moral.

Referente al primero: atendiendo a la conservación de dos vapores (de 1,500 toneladas cada uno) propiedad de la firma Braun & Blanchard y que constituyen la línea de navegación a Valparaíso llegando hasta Iquique, haciendo el viaje redondo cada cuarenta días, aproximadamente, y en cuanto a lo segundo, por haber sido Escuela industrial, pues aquí, a pesar de ser una población de más de 24,000 habitantes, no hay ningún establecimiento docente de esta índole donde se ha dado profesión a una gran parte de jóvenes que hoy pueden parangonarse con los mejores profesionales que llegan del extranjero y del Norte del país.

Si después de las muchas dificultades que ha tenido que vencer ha podido colocarse en el pie de adelanto en que se halla actualmente, nada aventurado sería afirmar que, a no muy largo plazo, será el Taller Minerva uno de los establecimientos más importantes de Chile, a pesar del aislamiento en que se halla, y de ello se complace el comercio de esta región, ya que, debido a su concurso, han podido permanecer en estado de actividad todos los buques que constituyen la flota magallánica, los únicos, casi, con que se ha contado durante la guerra para la exportación de los productos e importación de materias alimenticias, las cuales, en gran parte, no se producen en esta zona.

Punta Arenas, 27 de marzo de 1919.

**Francisco Jaime**

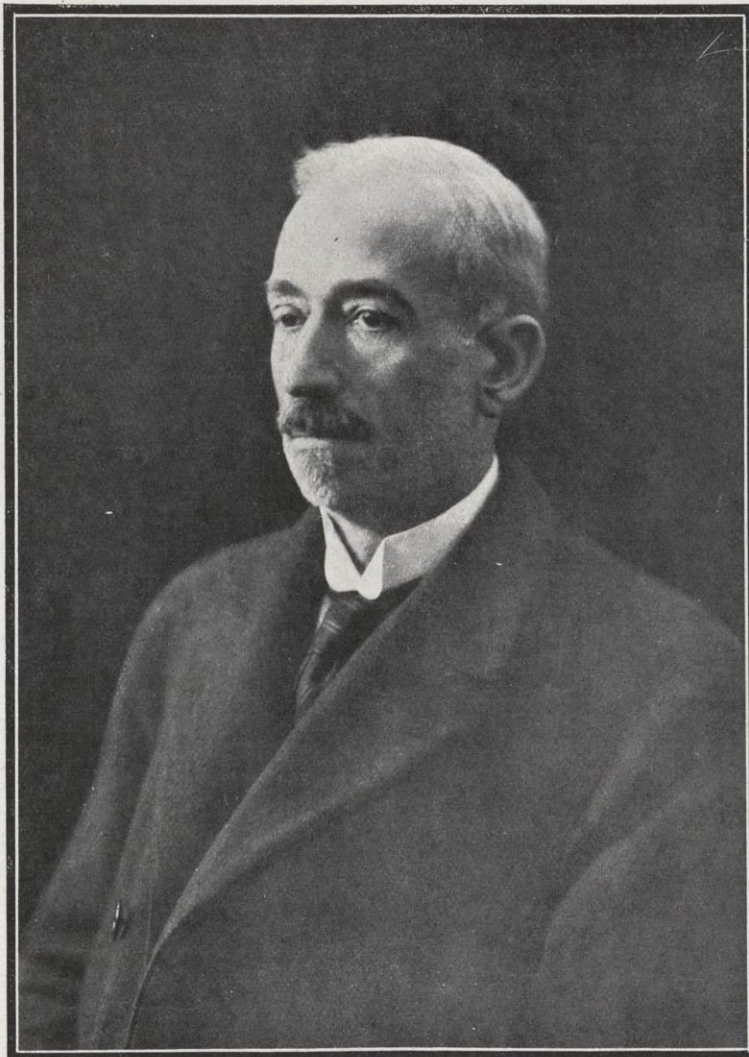




## CRÓNICA ARGENTINA

La guerra militar ha terminado para dar lugar a que recomience con nuevos bríos la guerra económica, que es, a la postre, dejando a un lado nobles sentimientos hábilmente explotados por la diplomacia de todos los países en lucha, la que sembró de cadáveres el suelo y entenebreció con odios los vastos horizontes de la vida humana. Las avanzadas de estas fuerzas económicas van llegando ya a esta encantadora América, nueva Dulcinea a la que requiebran y adulan las viejas naciones europeas, ansiosas de que con sus fabulosas riquezas contribuya a nivelar ruinosos presupuestos. El capital y la industria de los pueblos, hasta ayer ensordecidos por el estruendo de los cañones, han vuelto su mirar hacia el Nuevo Mundo, huyendo el primero, y aun la segunda, de crecidos impuestos internos, deseando a la vez, el capital, mayores intereses, la industria más amplios mercados. Los descendientes de los fenicios están de enhorabuena.

Si bien es cierto que, a juzgar por lo que se dice y por lo que se lee, Francia, Inglaterra, Norte América y la misma Italia nos quieren mucho, y dispuestas se hallan a impulsar nuestro progreso, lo evidente es, por lo que a la Argentina se refiere, que es más



DON PELAGIO B. LUNA

visible que el de Francia y de Italia, el desinteresado (?) cariño de los ingleses y de los yanquis; tanto, que unos y otros, comprendiendo que el progreso económico de un país depende en buena parte de la acertada gestión política y diplomática, pretenden influir directamente en ella.

El hecho, a vista de cuantos no se dejan engañar por apariencias, no ha de ser motivo de sorpresa, ya que desde que el mundo es mundo « cada molinero lleva el agua a su molino ». Hay que explotar estos mercados, no en ajeno provecho sino en el propio, y para lograrlo cuanto se intente ha de merecer el aplauso de los interesados. Norte América es quizá de todas las naciones la que más se preocupa de nuestro porvenir: para probarnos su afecto, los viajantes de comercio llegan a estas playas hablando en castellano comercial, lo que equivale a decir poco castizo, pero al alcance de sus futuros parroquianos; fundan Bancos con el objeto de facilitar el movimiento de capitales; inundan de anuncios los periódicos ponderando la incomparable bondad de sus productos; organizan Socie-

dades explotadoras de todo lo explotable; en suma, no dejan de estar al atisbo de cuanto pueda contribuir a la extensión de su influencia comercial, y aun cuando en tal empeño no le va a la zaga Inglaterra, lo evidente es que nuestra hermana



BUENOS AIRES: Presidencia del entierro del Vicepresidente de la República don Pelagio B. Luna

mayor — esto de *hermana* tiene mucha gracia, siendo hijas de diferentes padres — «le va ganando el tirón».

No fué lo dicho a humo de pajas sino para dar otra voz de alerta a los españoles, y a los fabricantes y exportadores catalanes especialmente, pues su espíritu mercantil y el deseo de engrandecer el antiguo Principado les invitan a tomar su puesto de honor en la lucha que ahora comienza, y en la que los laureles serán para quienes hagan mejor, sepan vender mejor y con mejores condiciones brinden a sus actuales y futuros compradores.

El Poder Ejecutivo ha sometido ya a las Cámaras el proyecto de presupuesto para 1920. Quizá porque se acabó la lucha armada, que, al decir de algunos, tenía por único fin abolir el militarismo, mientras en el aludido proyecto el Ministerio de Justicia e Instrucción Pública aumenta sus gastos en 836,000 pesos, los aumentos en Guerra son de 12 millones y de 8 millones los de Marina. Lo que parece significar, si la lógica no me ha vuelto la espalda, que nuestra tranquilidad y futuro bienestar, más que de la difusión de la enseñanza y de la más pronta administración de justicia, depende del mayor número de buques y de cañones. No hay ni siquiera asomos de ironía en este mi razonar, pues con el hispano dramaturgo sé

que en el orbe, teatro de malicia,  
nada vale, sin fuerza, la justicia.

siendo, por lo tanto, explicable, que la República Argentina se vaya preocupando de hacerse temer, única manera de que logre hacerse respetar. La experiencia de ayer, y la flaman-tísima de hoy demuestran que a los pequeños «no se les lleva el apunte».

Joven aún, pues sólo contaba 53 años, ha fallecido el día 25 de junio el doctor Pelagio B. Luna, Vicepresidente de la República, de quien pueden celebrarse sus dotes personales, pero no sus condiciones de gobernante, ya que siendo escasa la es-

fera de acción que nuestro sistema de gobierno reserva al Vicepresidente, no es posible juzgarle como segundo mandatario de la nación. Era, sí, un carácter, según sus amigos y partidarios; lo demostró interviniendo activamente en la política de La Rioja (su provincia natal), en la que gozaba de bien ganadas simpatías.

Esta muerte le crea al doctor Irigoyen una situación política un tanto difícil, ya que previsto el caso por la Constitución es ahora Vicepresidente de la República el doctor Villanueva, Presidente del Senado. Si se sabe que don Benito, como generalmente se le llama, es conservador, y por lo tanto, enemigo del radicalismo, se comprenderá que desde ahora hasta la terminación de su mandato, al doctor Irigoyen le está vedado ausentarse de la capital federal y caer enfermo, pues en cualquiera de los dos casos subiría al poder su temible adversario. Para tranquilidad del país conviene hacer votos por la salud del doctor Irigoyen ya que no por su deseo de descanso, que éste ya sabrá acallararlo quien rige hoy los destinos de la República.

El mismo día, si no recuerdo mal, falleció también un popular artista español, Félix Mesa, que a Buenos Aires llegó en 1889 formando parte de la Compañía española de la señora Tubau. Cuando terminó aquella temporada teatral, desoyendo los ruegos de don Ceferino Palencia, aquí se quedó, y desde entonces, y durante más de veinticinco años, trabajó siempre en el género chico, ya en Buenos Aires, ya en Montevideo. Actor cómico tuvo épocas felices haciendo populares varios tipos, pero al fin su crédito fué menguando por no haber sabido evitar el ir de lo cómico a lo payaso.

Podría aún hablar de la cuestión social, mas como los espíritus se van aquietando, y ella se empareja con otros asuntos de nuestra vida económica, preferible es dar de mano al tema y poner a la presente punto final.

Buenos Aires, a 26 de julio de 1919.

**R. Monner Sans**





**L**A AGITACIÓN OBRERA. — La agitación obrera es ya tema obligado de estas crónicas. La subversión del proletariado español es general. Se acentuó simultáneamente en los principales centros fabriles, como Barcelona, y en las campañas más desventuradas, como Córdoba y Cádiz. Hoy se ha extendido a toda España. No hay ciudad ni aldea donde no se sienta el latido de la fiebre universal.

Porque la inquietud de nuestro proletariado es un reflejo y una parcela del encrespamiento social en todo el mundo. La antigua organización social ha sido rota definitivamente por la guerra. Antes del cataclismo sangriento de estos cuatro años se hundía el viejo edificio económico y, por tanto, la sociedad sobre él plasmada. ¡Cuántas veces se anunció ese hundimiento! Y no se trataba de caprichos de agoreros lúgubres, sino de visión clara de un fenómeno que ante nuestros ojos iba gradualmente sucediendo.

Pero la sociedad se hundía con lentitud bastante para mantener viva la esperanza de los bien avenidos o el escepticismo de los optimistas. Toda estructura social engendra las propias fuerzas que han de destruirla, o, si se quiere emplear una palabra menos terrorífica y más exacta, transformarla. Pero esa transformación requiere siglos. Y los hombres, por punto general, máxime en las épocas de acción como la presente, no acostumbran a abarcar con el pensamiento tan largos períodos. Les embarga demasiado el minuto que corre. Por eso se atreven a hablar de « los fundamentos eternos de la sociedad ». ¡Eternos! ¡Qué ambiciosa es la palabrería!

La guerra, con todas las violencias y deformaciones económicas y sociales por ella implicada, ha precipitado terriblemente ese proceso de transformación. Puede afirmarse que lo ha llevado a su fin. Hoy es perfectamente claro, para quien contemple con ojos serenos el panorama de Europa, que estamos al final de una etapa social y al comienzo de otra. ¿Cómo sera ésta? ¿Aventajará a la pasada? ¿Implicará un retroceso o un adelanto? No se sabe ni se puede saber; porque depende de la dirección que a los sucesos impriman las fuerzas que luchan. El rumbo de la humanidad no se halla trazado, al menos para las miradas de los hombres, con la fijeza y exactitud del itinerario de un tren. Se conoce la estación de partida. ¿Quién puede señalar el punto de destino, cuando tantos incidentes inesperados han de contribuir en la sucesión de los tiempos a fijarlo?

Lo único definitivo, lo ajeno a incertidumbre, es que la estructura social que hemos conocido no se mantendrá en pie, no puede subsistir. Esa estructura social comenzó a formarse con la disolución del feudalismo. Necesitaba la existencia de una clase social separada de la tierra y reducida a vivir de la venta de su fuerza de trabajo. Durante más de dos siglos ha ido creciendo y rindiendo sus frutos. En el siglo XIX llegó a su cumbre, y con esta plenitud de desarrollo coincidieron los fenómenos que anunciaban su declinación. Los problemas del proletariado eran otras tantas enfermedades de la estructura capitalista. El desenvolvimiento y expansión de éste acrecentaba a su vez el número y las fuerzas de la clase social vendedora de sus brazos, que era la condición y al mismo tiempo la enemiga de aquel régimen económico.

En la lucha entablada el final estaba previsto; era tan sólo cuestión de tiempo. La clase proletaria tenía que hacer imposible la continuidad del sistema, apenas se diesen en ella, en la medida necesaria, estos tres elementos: número, organización y conciencia de su solidaridad. El progreso de la civilización material, hijo del régimen capitalista, conducía simultánea y fatalmente a proporcionar al proletariado esos tres elementos. Hoy los tiene: el sistema económico anterior a la guerra no puede seguir. Si se entrega a los obreros, sucumbe. Si resiste a los obreros, y no los vence, sucumbe. Si los vence, necesitaría retroceder a etapas anteriores para hacer duradera la victoria; y como esto es ya imposible, sin un anegamiento general de

la civilización, las fuerzas sociales que impulsan la evolución seguirían su obra, hasta que sucumbiera el obstáculo.

La suerte está, pues, echada. Lo que interesa es contemplar los acontecimientos reflexivamente para encauzarlos y dirigirlos. Porque una transformación social puede ser un bien, cuando en los hombres a quienes afecte hay suficiente entendimiento.

\*\*\*

Nada hay anómalo en la exaltación espiritual que a todos domina en esta hora. Si no ocurriera así, dejaríamos de ser hombres para ser ángeles o postes. El punto de partida de la transformación social a que nos encaminamos es la lucha de clases. Frente a frente están el mundo obrero y el mundo patronal. Económicamente esto es un disparate, una aberración. Los intereses de los patronos y de los obreros son solidarios. Pelean entre sí, como podrían apuñalarse por equivocación dos amigos en las tinieblas. A veces en los combates se cañonean recíprocamente fuerzas amigas por error de cálculo, de información o de perspectiva. Pero aunque sea un dislate, es un hecho: hay que aceptarlo como tal.

La clase patronal, amenazada, siente revivir en ella, con toda fuerza, el instinto de conservación. La clase obrera, con la sensación interior de su fuerza, pierde el sentido de moderación que antes la caracterizaba. El choque entre esos dos estados de ánimo enardece las pasiones. Fórmense dos bandos que emplean análogos procedimientos de lucha: la solidaridad, la organización, la huelga. Cuando la iniciativa es de los obreros, la suprema aspiración es la huelga general; cuando la iniciativa es de los patronos, esa aspiración es el *lock-out*, o despido total.

La huelga general y el *lock-out* son armas equivalentes, de igual naturaleza jurídica y moral y que se engendran recíprocamente. La una forja la otra. Mientras más se aproxime el proletariado a la posibilidad de una huelga general, más cercano estará el patronado a la adopción de un *lock-out* total. Es cosa ilógica y falta de buen sentido, aceptar la una y rechazar el otro, legitimar ésta y condenar aquél. Se comete el error, que en el orden mercantil seduce a ciertos proteccionistas, cuando aspiran a exportar cada vez más e importar cada vez menos, sin caer en la cuenta de que, pues se trata de permuta de mercancías, la exportación e importación son siempre correlativas. Los que fomentan la huelga general trabajan al propio tiempo por el *lock-out*. En este concepto, los patronos están completamente justificados.

Lo que ocurre es que el *lock-out* pone muy de relieve el carácter de la guerra social en que vivimos. Es una guerra de destrucción que empobrece a los pueblos, y acabaría por arruinarlos. Los ejércitos beligerantes han destruido mucha riqueza. Dejar de crear ¿no es equivalente a una destrucción? Las huelgas destruyen la riqueza que no crean; y su continuidad mata un país. Se arguye con la coincidencia del mayor número de huelgas y la mayor vitalidad económica; pero esto no demuestra que aquéllas no sean un mal, y que esta vitalidad, sin huelgas, no fuera mayor. Cuando se trata de huelgas provocadas por los obreros, suelen formularse cuentas oscuras para demostrar que la pérdida granjea suficientes compensaciones. Cuando se piensa en el *lock-out* aparece en toda su desnudez el desastre que semejante pugna implica.

Pues esa es la situación en que España se encuentra. Los obreros comprometidos en innumerables huelgas parciales, premonitorias acaso de una huelga general. Los patronos inclinados a un gigantesco *lock-out*, ya iniciado en Barcelona y otras ciudades para las industrias de construcción.

El estrago de estos choques no hay para qué ponderarlo. Y que no han de ser decisivos, está en la conciencia de todos. Por eso se levantan tantas voces pidiendo que se eviten, y que estos conflictos se remedien por vías conciliatorias. La aspiración es cuerda y laudable. Seguramente no hay español que no la sienta. Aun los que predicán la política del palo, anhelan

que el palo conduzca a la concordia. Porque país entregado a la discordia es presa fácil para todas las desventuras. Hay que llegar a la conciliación. Pero ¿cómo? He aquí el punto difícil. La enfermedad es conocida; el remedio disputado: hay tantos planes como doctores.

Acrescienta la dificultad el estado de ánimo en que la masa obrera se encuentra. En los últimos meses, está siendo ésta víctima de una verdadera y lamentable alucinación. Los ecos y las imágenes, desfiguradas por la fantasía de la revolución rusa, la sugestionan; y, probablemente, la sugestión durará hasta que caiga definitivamente en el caótico ex Imperio el régimen bolchevique. Esta alucinación ha desviado completamente las aspiraciones obreras. Encaminábanse éstas con anterioridad a conquistar terreno a la clase burguesa, hasta equipararlas todas en el orden económico y político, estableciendo un régimen que diese a cada uno el producto íntegro de su trabajo. En las peticiones del pasado 1.º de mayo, aún subsistía ese espíritu. Hoy la ilusión que los deslumbra es la conquista del poder político para implantar la dictadura del proletariado manual.

Esta absurda ambición, inicua y, por fortuna, irrealizable en España, mantiene alta la fiebre de nuestras clases trabajadoras, y dificulta la conciliación. De todas suertes hay que procurarla. Para ello convendría desechar toda esperanza en las predicaciones. El ardor de las masas no se temple por la persuasión. La guerra es hija de una estructura social que se descompone; la conciliación surgirá únicamente y poco a poco de aquellas medidas que modifiquen esa estructura social y encaucen las fuerzas que cooperan a su descomposición.

Y aquí comienza la tarea de Gobiernos y Parlamentos. Pero no es tarea de minucias y conciliábulos, sino de amplia reforma social, cada vez más urgente y necesaria. Y no da lo mismo comenzar esa reforma por una o por otra parte, como se está haciendo ciegamente; ni es útil enfocar problemas parciales. La reforma ha de abarcar toda la estructura social, y comenzar por el principio. Y el principio del mecanismo social es la tierra; la tierra, no sólo de los campos, sino de las ciudades, tan importante y decisiva para el funcionamiento de la sociedad como aquella; y con la tierra, todo cuanto a ella va adscrito: las aguas, las minas y las fuerzas hidráulicas; y juntamente con ello, cuanto el uso de tierra determinada y sus adherentes convierte en monopolio, a saber: los ferrocarriles, los tranvías, el abastecimiento de aguas, de gas y de luz eléctrica.

La reforma social, que ha de concluir con la lucha de clases, tiene su principio ahí. Si se emprende, nos pondremos en vías de conciliación. Y si se emprende, y se intenta iniciarla por otras partes menos radicales, dejando intactos los cimientos del malestar, los episodios que hoy nos acongojan seguirán su curso con oscilaciones e intermitencias, apretando cada vez más a la nación española, hasta llevarla a la revolución o a la ruina, en uno y otro caso al previsto desastre.

\* \* \*

**LAS SUBSISTENCIAS.** — Contribuye a exacerbar el desasosiego, aunque no es su causa principal como se ha dicho, la creciente carestía de las subsistencias, y en general de todos los artículos y medios de proveer a las diversas necesidades.

Se creyó unánimemente que al terminar la guerra se iniciaría el descenso en los precios. Ha ocurrido lo contrario. Después de un breve período de vacilación, la carestía reanudó su alza. El fenómeno es universal, aunque quizá esté menos acentuado en España que en ninguna otra parte, gracias a la prohibición de exportar. No obstante, también entre nosotros se han duplicado los precios.

Suele atribuirse la carestía a un descenso en el valor de la moneda. Alguna parte es atribuible a esta causa, sobre todo con relación a la moneda fiduciaria. Pero no puede tomarse tampoco como causa principal. Si fuera así, todas las cosas hubieran experimentado un alza proporcional, entre ellas el trabajo humano y los servicios; y como el concepto de la carestía es concepto de relación, mantenida la de antes entre las cosas y el dinero, no existiría prácticamente la carestía como elemento de perturbación social. La vida costaría al obrero, doble, por ejemplo; pero también ganaría doble jornal, medido en dinero.

No hace falta sacar las cosas de quicio. Los hechos económicos no son arcanos; ocurren a la vista de todo el mundo; y basta examinarlos atentamente, con alguna prudente desconfianza hacia las primeras impresiones, para comprenderlos.

El alza de los precios se produjo inicialmente por la escasez; se creyó que al término de la guerra se iniciaría la baja, porque se esperó que habría bastante para todos. Y prosigue la carestía y se acrescienta porque la escasez sigue operando.

La escasez es en gran parte, natural, efectiva; y en menor medida artificial, producida por la especulación. No hay más que dos maneras de combatirla: cortar la escasez artificial y aumentar la producción. Para lo primero, hay que suprimir en todo lo posible los intermediarios, en aquellos artículos que, por ser de general uso e imprescindible necesidad, pueden considerarse regulares de los precios; tal es, por excelencia, el trigo. Por eso propuse siendo ministro, y he preconizado en diversas ocasiones, la adquisición de todo el trigo español por el Estado. El curso de los meses, y los sucesos, van demostrando que estaba yo en lo cierto al proponer aquella medida cuya no admisión fué causa última de mi renuncia a una cartera, donde sólo mediante resoluciones radicales y enérgicas sostenidas y aplicadas podía prestarse algún servicio al país.

La escasez natural sólo puede combatirse importando y estimulando la producción. La importación de trigos y otras subsistencias va a ser muy difícil, si no imposible, durante el próximo invierno. Hay que pensar en abastecerse con los recursos propios. Todavía es tiempo de ejercitar la previsión. España necesita intensificar en unos meses la producción agrícola, sobre todo la del trigo. Sin ello, nuestro país va a padecer hambre, literalmente hambre, hacia fines de invierno.

Intensificar la producción agrícola es poner en actividad todas las tierras susceptibles de dar fruto. Esto no lo puede determinar la Administración pública. Sería un caos y un gigantesco fracaso. Hay que actuar sobre el propietario, para que sea él quien escogite la producción adecuada y prevenga los medios de lograrla. Sólo hay un camino para actuar con fruto sobre el propietario: el impuesto. Hay que gravar la tierra con el tributo en proporción a su valor, porque esto corresponde a su capacidad de producir; y hay que suprimir en cambio aquellos tributos que hoy pesan sobre la producción y la estorban o imposibilitan. Pero eso es, además de una gran reforma, substancial, en el régimen fiscal, un cambio esencialísimo en el sistema agrario. Por donde viene a encontrarse en la raíz del conflicto de las subsistencias el mismo problema de la tierra, señalado como principio de la reforma social. Y es que la vida de las sociedades, como los edificios, reposa entera sobre los cimientos.

\* \* \*

**LA SITUACIÓN POLÍTICA.** — Mientras tanto el Gobierno vive en paz. Los ministros están dispersos. Sólo el de Gobernación permanece sin eclipses en Madrid. Habla con los periodistas y dicen que adopta disposiciones. El efecto no se nota.

Mientras dure el verano tiene asegurada la existencia. Después ha de presentarse a las Cortes, con dos obras en las manos: un conjunto de proyectos de carácter social y un presupuesto nivelado. Ninguna de esas obras puede realizarlas este Gobierno, ni, en lo que está a la vista, Gobierno alguno. Si los proyectos de carácter social son anodinos, como es de suponer, los obreros mismos los rechazarán; si son radicales, si afectan a la propiedad, cuyo concepto y facultades son la raíz del problema, morirá el Gobierno fulminantemente. El futuro presupuesto no tiene menos dificultades. Diariamente se acrescientan los gastos, porque como el poder público es débil cede a todas las presiones. Pronto alcanzará el déficit los mil millones. Hay que sacarlo acrecentando los tributos. ¿Tiene este Gobierno, este Parlamento, y aun estas clases directoras, fuerza suficiente para un tal recrecimiento de los gravámenes tributarios? Apoyaría a que el Gobierno ni siquiera sospecha por qué caminos puede llegar a obtenerlos; y que confía en que una crisis oportuna lo libre de un compromiso, al que no puede hacerse frente sin un estado de conciencia que no existe en el país.

Madrid, 25 agosto.

**Baldomero Argente**





GRANADA: Inauguración del nuevo local del Banco Hispanoamericano



MADRID: La Mesa del Senado saliendo del Palacio Real

## ACTUALIDADES



RASLADADA la Corte a Santander, en la ciudad montañesa es donde se desarrolla con mayor actividad la vida social.

El *clou* de la última quincena en aquella población ha sido la llegada de la escuadrilla de submarinos pilotados por el crucero *Extremadura*.

Su Majestad el Rey estuvo visitándolos detenidamente y haciendo maniobrar los aparatos del *Monturiol* y del *Isaac Peral*. Luego estuvo en el *Extremadura*, donde fué recibido con las salvas de ordenanza.

Días después, don Alfonso embarcó en el *Monturiol* para efectuar maniobras en la bahía. El infante don Carlos embarcó, junto con varios palatinos, en el *A-2*. Los submarinos se sumergieron e hicieron toda clase de evoluciones. El Rey tomó una copa de *champagne* a la profundidad de 35 metros.

Antes de partir habían visitado los nuevos aparatos Su Majestad la Reina y el Príncipe de Asturias. Lo propio habían hecho los infantitos y doña Luisa.

Otro de los atractivos de Santander, en esta temporada, son las carreras de caballos en el Hipódromo de Bellas Vistas. En las carreras toman parte caballos de las más afamadas cuadras, entre ellas las del Duque de Toledo, Marqués de Martorell, Cibera, Monistrol, Milans del Bosch, etc.

Uno de los premios más importantes, pues ascendía a 20,000 pesetas, y la copa de Su Majestad la Reina, se corrió con inusitada animación, y fué ganada por el caballo *Cónsul*, del Marqués de Martorell, quien recibió de manos de doña Victoria el codiciado premio.

Las obras de caridad no se olvidan nun-

ca donde están Sus Majestades, y así Santander ha podido ver en pocos días como se celebraban: la fiesta de la flor a beneficio de los sanatorios antituberculosos, una *garden party* en Piquio a favor de la Liga antituberculosa y una verbena aristocrática en el campo del *tennis* para proteger « La Gota de leche ».

Durante la fiesta de la flor Sus Majestades recorrieron las calles de la población, haciendo importantes donativos. A las dos últimas fiestas asistieron asimismo, siendo muy agasajados.

Su majestad doña Victoria fué a visitar el sanatorio infantil antituberculoso de Pedrosa. La Reina fué vitoreada por los enfermitos, y pasó largo rato conversando con ellos.

Hubo también concurso de natación, regata nacional de balandros, en la que tomaron parte Sus Majestades, a bordo del *Tonino* y del *Giralda*.

Se dió por terminado el campeonato nacional de *tennis*, entregando doña Victoria los premios a los vencedores.

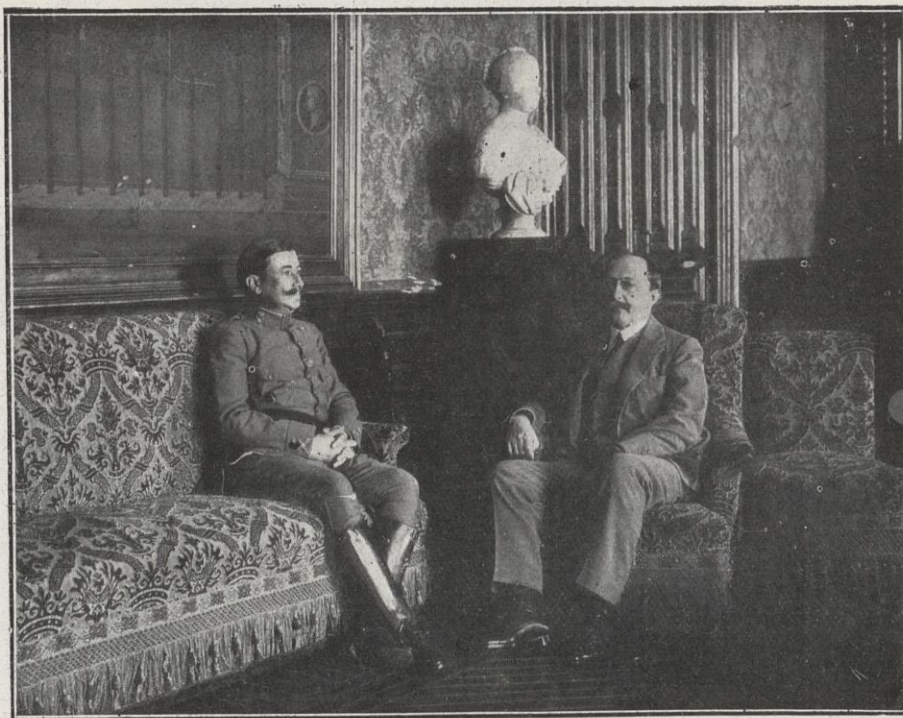
El profesor norteamericano Mr. Schewill dió unas notables

conferencias en el Instituto, que Su Majestad el Rey honró con su presencia.

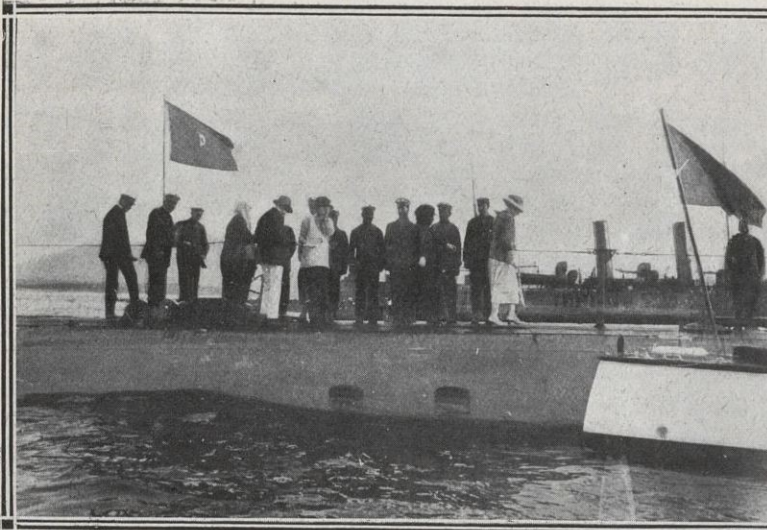
En San Sebastián se ha inaugurado un nuevo y magnífico paseo marítimo que pasa rasando el monte Urgull. Se le ha dado el nombre de Paseo del Príncipe de Asturias.

El día del santo de doña Victoria, uno de los aviones que realizan el *raid* París-Casablanca estuvo evolucionando sobre la « Concha », haciendo atrevidos vuelos.

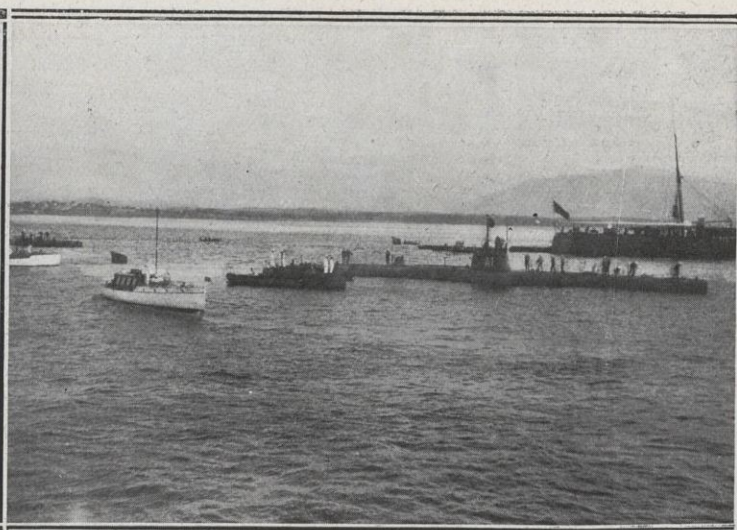
El Ayuntamiento de Lugo, como muchos otros de España, ha organizado unas colonias escolares. Antes de partir para las playas de Foz y Vivero, donde van destinados,



MADRID: Conferencia del Ministro de Estado y el Alto Comisario de Marruecos



Su Majestad la Reina, en el submarino A-2



SANTANDER

El submarino *Monturiol* con Su Majestad el Rey a bordo preparándose para la inmersión

fueron obsequiados los niños que las componen con una succulenta merienda.

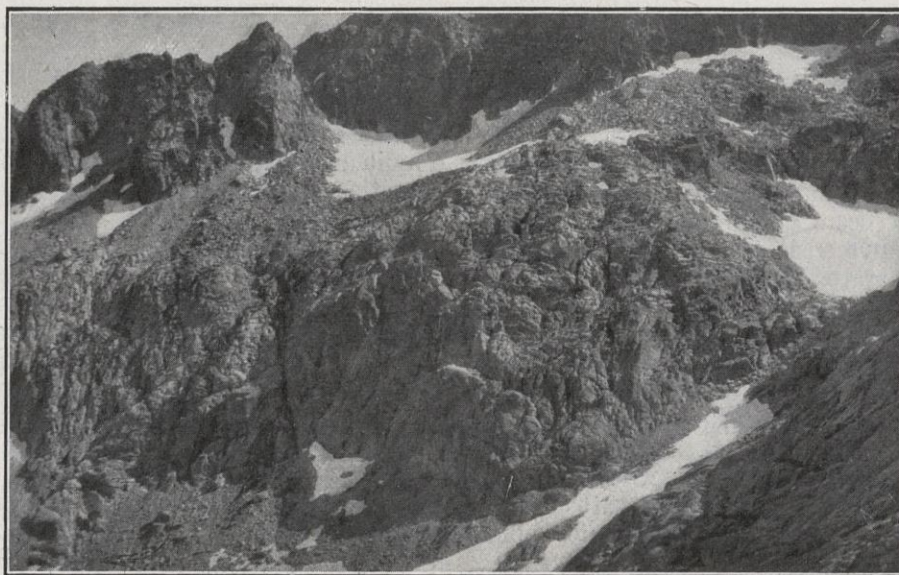
El Banco Hispanoamericano ha inaugurado un suntuoso local para su sucursal de Granada.

El edificio fué bendecido por el Arzobispo, asistiendo al acto el Alcalde, el Gobernador y demás autoridades y un distinguido público, siendo todos finamente atendidos por el director del establecimiento señor Rubio.

En Oviedo se ha fundado la Cooperativa de periodistas para casas baratas.

En San Feliu de Llobregat, con motivo de la fiesta mayor, se celebraron los Juegos Florales, ya tradicionales en aquella culta y rica población.

Su Majestad el Rey, como todos los años, emprendió una cacería en la abrupta sierra de Gredos. Esta duró varios días, cobrándose numerosas piezas. Al emprenderla Su Majestad estuvo en Avila, donde se le tributó un espléndido acogimiento.



SIERRA DE GREDOS : El Almanzor

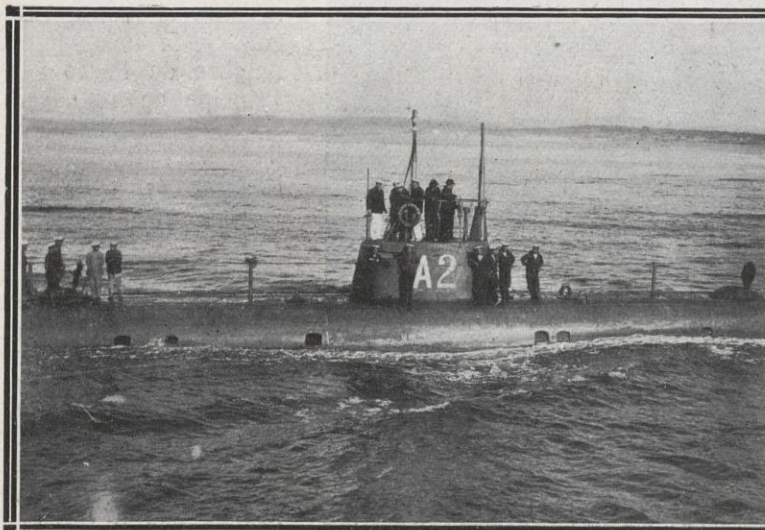
Antes don Alfonso había estado en Madrid, donde recibió las Comisiones del Senado y del Congreso que le llevaron la contestación de ambas Cámaras al Mensaje de la Corona.

Aprovechando la ocasión se despidió del Rey el general Silvestre, que pasa a ocupar la comandancia de Ceuta, y de quien esperan todos los españoles que someterá de una vez al bandido Raisuli.

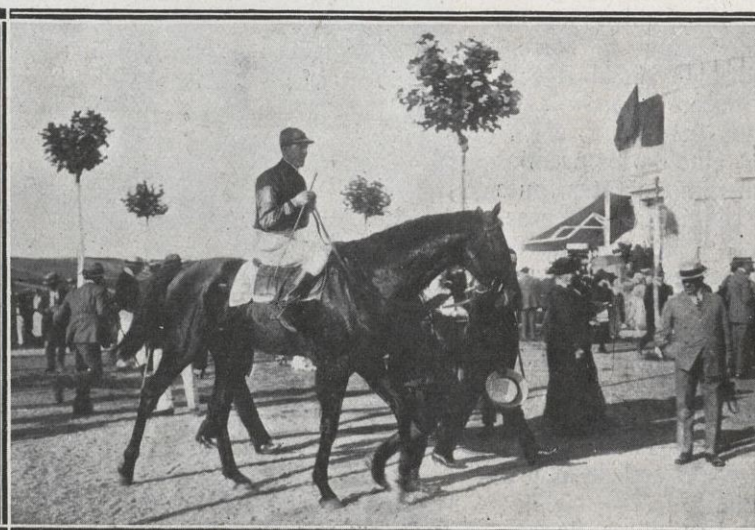
Se celebró el 24, en nuestro puerto, el primer campeonato bancario de natación organizado por el Club Deportivo Arnús-Garí, al que prestó su entusiasta cooperación el Club de Natación de Barcelona.

La unión de ambos factores no podía por menos que proporcionar los más bellos alicientes a la fiesta, y

por si esto fuera poco, los afamados aviadores italianos señores Zanetti y Buzio lograron, con sus atrevidos vuelos, que el público numerosísimo que se congregó en el Varadero gozase de un espectáculo hermosísimo.

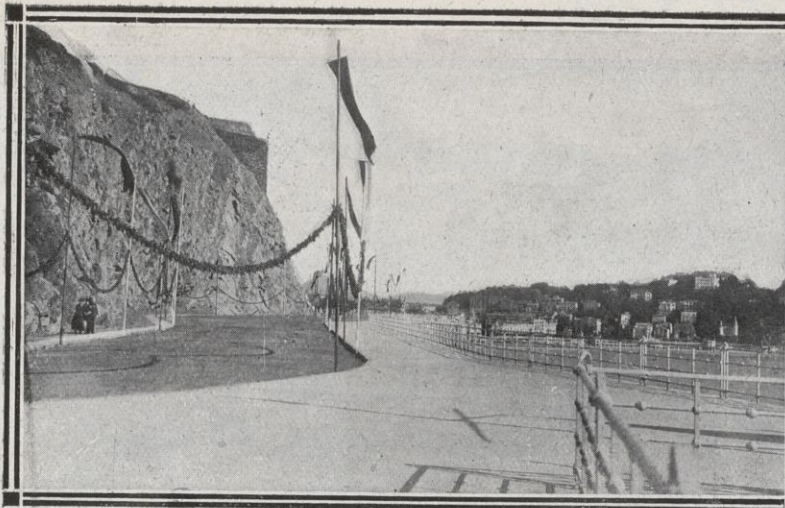


El submarino A-2, navegando



SANTANDER

En las carreras de caballos



El nuevo paseo de Monte Urgull



Un avión francés en la «Concha»

SAN SEBASTIÁN

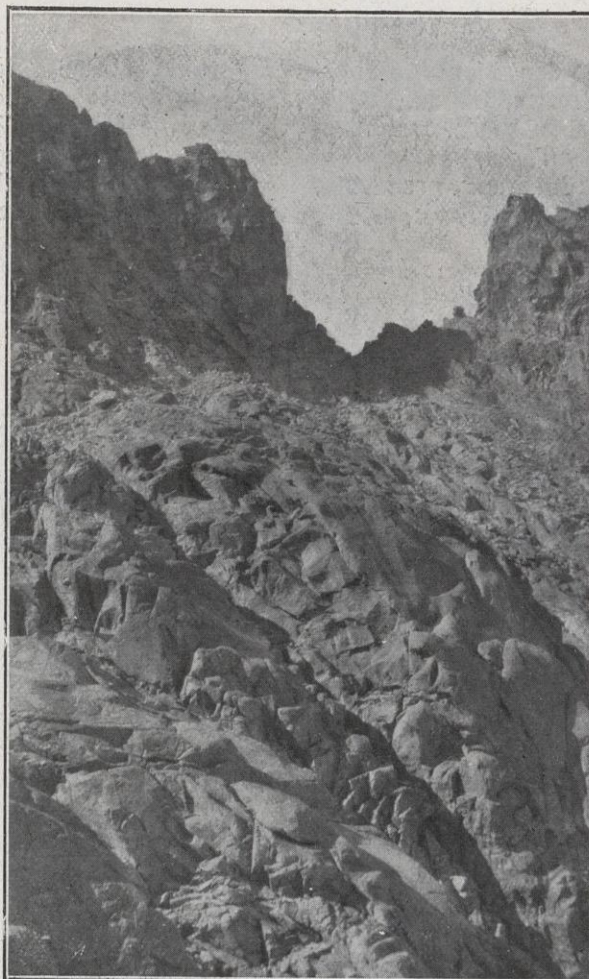
Empezó la fiesta de natación con las eliminatorias de la prueba de 50 metros, en las que tomaron parte 28 nadadores. Se efectuaron cuatro series.

En la primera final, llegaron primero, J. Bartolomé, en 44 s.  $\frac{1}{5}$ , quien conquista la Copa Garí; segundo, N. Brusi, del Banco de Barcelona, en 45 s.; tercero, García Ruano, del Banco Español de Chile, 47 s.; cuarto, S. Sales, del Banco Arnús-Garí, 47 s.  $\frac{1}{5}$ ; quinto, E. S. Palmer; sexto, Santacruz; séptimo, M. Garriga.

Para amenizar la fiesta el señor Berglund se lanzó al agua completamente vestido, despojándose fácilmente de sus vestimentas y regresando a la palanca en traje de baño. Las simpatías que de todos merece el maestro se tradujeron en sendos aplausos.

Los notables nadadores Barba, Weuznier, Robert, Berdemás y Jorro, hicieron demostraciones de diversos estilos, siendo también muy aplaudidos.

En la prueba de 200 metros, campeonato del Club Arnús Garí, participaron trece nadadores, clasificándose primero Tuñi, del Banco de Barcelona, en 4 m. 3 s.  $\frac{1}{5}$ , a



SIERRA DE GREDES: Portilla Bermeja

quien se adjudica la Copa Marsans Rof; segundo, Ferrer, del Banco de Barcelona, en 4 m. 5 s.

Este luchó espléndidamente, pero por efecto de desviarse a derecha e izquierda, perdió más de dos segundos. Llegó tercero, Verdugo, en 4 m. 20 s.; cuarto, Sánchez, de la Société Générale, y sucesivamente, Palmer, Humbert, Pérez Santacruz, Pallás, Masferrer (J.), Boccheto, Viñas y Ballester.

Se jugaron dos partidos de polo acuático. En el primero los amarillos ganan a los blancos por 3 a 0.

Constituían el equipo vencedor, Villanueva, Ladwing, Basté, Gilbert, Esquer, Mustarós y Trigó.

El segundo partido resultó mucho más interesante que el anterior, desarrollándose una gran lucha entre los equipos rojo y blanco y el blanco, ganando los rojo-blanco por 4 a 2.

Los *goals* fueron hechos por Jorro, el primero de *penalty*, el segundo y tercero por Robert, el cuarto por Lorca, el quinto por Jorro, el sexto por Berdemás, y el séptimo y último por García.

Los jugadores pusieron empeño en demostrar su pericia, si bien hubo alguno que desentonó del



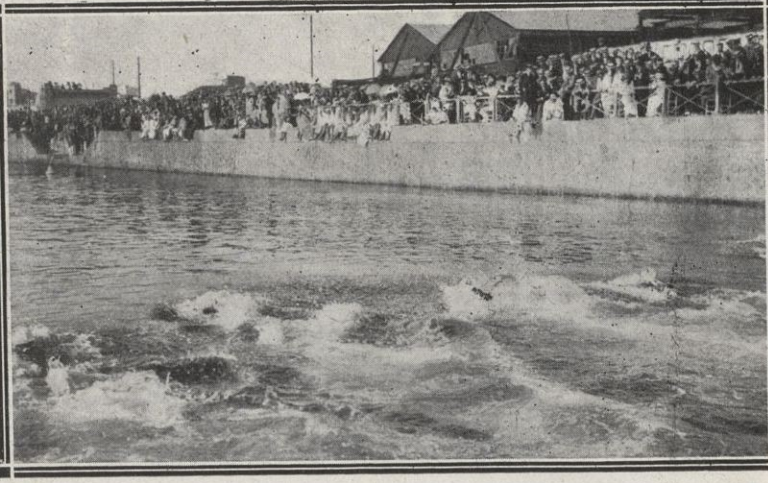
OVIEDO: Los periodistas visitando el lugar donde se construirá la Colonia de la Prensa



LUGO: Almuerzo de despedida a las colonias escolares



SAN FELIU DE LLOBREGAT: Los Juegos florales



BARCELONA Primer campeonato bancario de natación

cuadro por su juego poco limpio. El equipo blanco-rojo estaba compuesto por Gibert, Masriera, Rosich, García, Fontanet, Robert y Jorro. El blanco lo formaban Vila, Porca, Braquehats, Wenziner, Sánchez, Berdemás y Tusell.

El Jurado estaba integrado por J. Cuadrada, presidente, J. Doménech, S. Sales y G. Nou.

Los organizadores fueron objeto de reiteradas felicitaciones por la brillantez que alcanzó la fiesta, la que pudo decirse que estuvo amenizada con las evoluciones atrevidísimas que realizaron por los aires Zanetti y Buzio, pilotando los hidroaviones *Macchi* con su habitual pericia, que les permite convertir la atmósfera en una pista de circo.





VINOS Y COÑAC



PEDRO DOMECCO Y CA

JEREZ DE LA FRONTERA

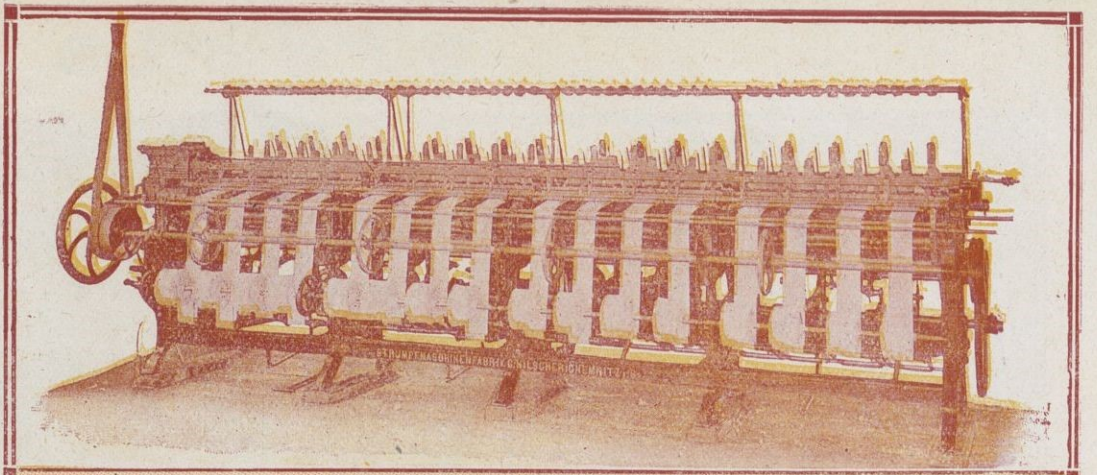
ESPAÑA



Fábrica de Tejidos de Punto

Ribas y Maseras  
== Alsina ==

Calle San Antonio, 77  
MATARÓ



**BOIX Y C<sup>IA</sup>** ■ ■ GRAN FÁBRICA DE  
GÉNEROS DE PUNTO

EXPORTACION A TODAS PARTES

Fábrica : Cervantes, 98 : Despacho : Plaza Mn. Jacinto Verdaguer, 7 : TARRASA

ESPECIALIDAD

APERITIVO

**KUPALO**

HEREDEROS DE JUAN M. DÍAZ  
Cosecheros y Exportadores de vinos

Bodegas : Zaragoza, 9  
Jerez de la Frontera

**Francisco Domini**

Talleres de Calderería en cobre y hierro  
Fundados en 1862  
por FRANCISCO DOMINI (Padre)

Primer Concesionario de la Construcción para España y sus Colonias de los señores E. Barbet & fils & Cie. de París

Pedro IV (Carretera de Mataró), 172 : Teléfono 8184  
BARCELONA

Construcción completa de destilerías agrícolas e industriales de granos, melazas, remolacha, & : Alambiques perfeccionados para aguardientes, licores, coñacs, roms, & &

Aparatos para el alcohol de metileno, éter sulfúrico, petróleo, bencina, & &

Aparatos especiales para la destilación de orujos

**NAZABAL & C<sup>A</sup>**

GRAN FÁBRICA DE PAPEL

Especialidad en cartones y papel paja  
Procedimientos patentados  
Calidades inmejorables

Pídanse detalles y nota de precios : Exportación

□ □ □

TOLOSA

España (Gulpúzcoa)

**COLORES**  
DE  
**ANILINA**

**IMPORTACIÓN**

**MIGUEL BASTÉ JACAS**

Paseo del Triunfo, 32, bajos (P. N.)  
**BARCELONA**

FÁBRICA DE CONSERVAS ALIMENTICIAS



RAFAEL ULECIA

ESPECIALIDADES

CONSERVAS VEGETALES EN GENERAL  
 MERMELADAS ESTILO INGLÉS, FRUTAS  
 AL NATURAL Y EN DULCE, FRUTAS EN  
 VINAGRE, CARNES, CAZA, EMBUTIDOS  
 :: :: :: :: Y JAMONES :: :: :: ::

LOGROÑO



Gran Fábrica de Tejidos de los Pirineos  
 y Talleres de Confección

**Doussinague y C.<sup>a</sup>**

TOLOSA (Guipúzcoa)

Antigua casa Bodean \* Dirección telegráfica: Doussinague-Tolosa



**MASDEVALL & Co.**

desean representar  
 fábricas españolas

Referencias en España  
 y la Argentina

**Tacuari, 92  
 BUENOS AIRES**

**J. Ruiz y C.<sup>a</sup>**

**JEREZ**



**Champagne RUIZ**  
 Gran vino

Regalia Imperial

J. Ruiz y C.<sup>a</sup> - Jerez



**Ponche Español**

Exquisito licor

J. Ruiz y C.<sup>a</sup> - Jerez



**CASA HISPANO-SUIZA**  
 BARCELONA (España) Fundada en 1905  
 Telegramas: Metzgerel-Barcelona

Oficinas técnicas servidas por cinco Ingenieros con título  
 Laboratorio de comprobación. Producción nacional española  
 Fabricación propia

Más de 6,000 hojas impresas forman el amplísimo catálogo  
 de la casa. Mandamos nuestros impresos compuestos por  
 secciones a quien los pide

**Sección Industrias :** Autoclaves : Calderas de  
 reacción : Filtros-Prensa : Separadores Centrifugos.  
 Hidro-extractores : Compresores : Bombas de vacío.  
 Molinos de todas clases

**Sección Construcciones :** Maquina-  
 pulverizadoras y para hacer bloques de cemento : Calderas  
 para alquitranar : Mezcladoras de hormigón : Lámparas  
 para minas : CABLES METALICOS : Bombas  
 de todas clases

**Sección Servicios Municipales :** Carros de  
 riego, para basura y para la extracción de letrinas.  
 Barrenderas : Material completo para bomberos.  
 Bombas : Escaleras telescópicas : Mangueras, etc.  
 Hornos crematorios : Mataderos modernos

EDMUNDO Y JOSÉ  
 METZGER

**EDMUNDO Y JOSÉ METZGER**



**Isidro Esmerats**  
 Fábrica de Hilados y Tejidos de  
 Lana : Especialidad en Artículos  
 para Señora : Exportación  
 DESPACHO : SAN PABLO, 11 y 13  
 Teléfonos 1719 y 2189 TARRASA



**Fábrica de Material Eléctrico**  
**Magdalena Ibáñez**  
 (Viuda de Roig)  
 ESPECIALIDAD EN PORTALÁMPARAS

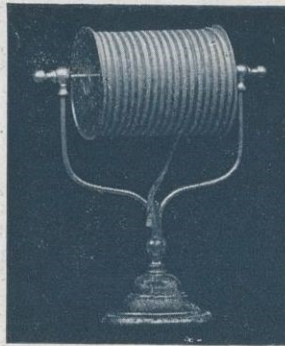
■ ■ ■

Azcárraga, 35 : Teléfono 255  
 VALENCIA (España)

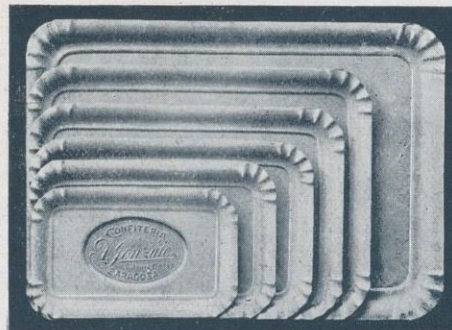


Gran manufactura de papel y cartonaje para confiterías : Primera en su ramo

# J A I M E S U B I R A N A




Cable :  
**JAMERANA**



Moncada, 15  
**BARCELONA**






**OSBORNE Y C.<sup>A</sup>**  
CASA FUNDADA EN 1772

**VINOS FINOS**

AGENTE PARA AMÉRICA DEL SUR:  
**CARLOS H. YOUNGER** CALLE CEDACEROS, 11  
MADRID

Especialidades de la casa  
Amontillado Fino Quinta  
Fino Coquintero : Amon-  
tillado muy viejo EL CID

**PUERTO DE SANTA MARIA**




EN AMÉRICA : Representaciones de la Industria Española : Consignaciones Compra y venta de frutos del país : Exportación Importación : Comisiones en general : Agentes en Chile, Paraguay, República Oriental :

**Vicente Sierra**

Cerrito, 183 : Buenos Aires - Rep. Argentina

Dirección telegráfica ARREIS Código A B C 5.ª edición

Cuenta corriente con el Banco de Barcelona, Sucursal n.º 1



La Compañía Proveedora Cubana cuenta con los siguientes Almacenes, Depósitos y Sucursales:

**ALMACENES**

Casa Pont Restoy, Obrapia, 63-65 (Año 1912)  
 Casa Torregrosa, Obrapia, 51-53 (Año 1875)  
 Grandes Caves F. E. Obrapia, 49 Almacén importador de vinos y licores. (Año 1916)

**SUCURSALES**

Casa Potin. O'Reilly, 37-39 (Año 1906)  
 Antigua de Mendy. O'Reilly, 1-3 (Año 1860)  
 Las Delicias. Línea y 12 (vedado) (Año 1878)  
 El Batey. Cerro, 536. (Año 1902)  
 La Cubana. Galiano y Trocadero (Año 1917)

Teniendo en proyecto el establecimiento de otras casas



Forman el Consejo Administrativo de la Compañía Proveedora Cubana, S. A.

Sr. Miguel Pont, Presidente.  
 Sr. Ramón Torregrosa, Vicepresidente 1.º  
 Sr. León Otheguy, Vicepresidente 2.º  
 Sr. Francisco Tamames, Tesorero.  
 Sr. Cosme Manzarbeitia, Vicetesorero.  
 Sr. Luis de Solo, Secretario.

**VOCALÉS**

Sr. Manuel Restoy	Sr. Enrique Aldabo
Sr. Luis Brunschwig	Sr. Emilio Gómez
Sr. Juan Mercadé	Sr. Raymund Elissalt
Sr. Ramón Planiol	Sr. Hilarino Arenas
Sr. Juan Teixidor	Sr. Isaac Díez
Sr. Ramón Suárez	Sr. Angel Bensa

**SUPLENTES**

Sr. Domingo J. Valladares  
 Sr. Sebastián Benejam  
 Sr. Francisco Molla  
 Sr. Aurelio Sarrano

# Compañía Proveedora Cubana, S. A.

**Capital: \$ 2.000,000,00 O. A.**

Almacenista Importadora de Víveres, Vinos y Licores

Creada con la fusión de las antiguas firmas de PONT, RESTOY & Co. y RAMON TORREGROSA

Obrapia, 63 y 65: Oficina principal en el edificio propiedad de la Compañía Proveedora Cubana, S. A.

**Apartado de Correos 1730 - Cable "Proveedora" - HABANA (Cuba)**



Fábrica de Tejidos de Lana

**José Freixa  
 e hijos**

Premiado en varias Exposiciones

Dirección telegráfica  
 FREIXA-TARRASA

Codes { Lieber's 5.ª edición  
 March

**TARRASA**

# JULIANA Y COMPAÑÍA

BANQUEROS, S. EN O.

Consignatarios : Comisionistas : Agentes de Seguros Marítimos, de Incendios y de Vida : Cambio de monedas y billetes extranjeros : Ordenes de Bolsa sobre todas las plazas de España y del extranjero : Giros sobre todas las plazas : Cartas de crédito : Toda clase de operaciones bancarias

TELEGRAMAS Y TELEFONEMAS : **JULIANA-GIJÓN** : Apartado 49 : Teléfono 210 : **GIJÓN**



## Cemento Portland Extra TUDELA-VEGUIN

TUDELA-VEGUÍN, Sociedad Anónima

**Capital : Pesetas 2.000,000**

**Domicilio Social : OVIEDO**

Dirigir la Correspondencia al Administrador Delegado ♦ Telegramas y Telefonemas : CEMENTOS-OVIEDO

Depositarios en **GIJÓN** : La Constructora Gijonesa : Corrida, 48

## CONSTRUCTORA GIJONESA, S. A.

GIJÓN

Construcciones Metálicas y Calderería : Talleres de Fundición y Ajuste : Cerrajería Artística.  
Material fijo y móvil para Ferrocarriles y Minas : Construcción y Reparación de Buques.  
Materiales de Construcción y Saneamiento con grandes depósitos en **Gijón: Calle Corrida, 48**

**Representantes exclusivos en Gijón del Cemento Portland Extra TUDELA-VEGUÍN**

## Hilos y Tejidos Joaquín Roger

: Casa fundada en 1822 :

Plaza de San Pedro, 4 bis : **BARCELONA**

FÁBRICAS EN CASTELLERSOL  
SAN ANDRÉS DE PALOMAR Y LA SAGRERA

Estameñas : Sargas : Velos  
Tamis : Anascotes, y otros géneros  
de lana, hilo y algodón, propios para  
Comunidades religiosas

**Toalla Ibero-Americana** (Patentada).  
Lavaje facilísimo, se seca rápidamente, tacto  
agradabilísimo, duración ilimitada. Adoptada  
por la mayoría de Pensionados, Colegios,  
Comunidades, Clínicas, Hospitales, &., &.

Se sirven en cajas de un cuarto  
de docena

Pídase nota de precios

Tejidos en Crepés, Esterillas, Cañamazos. Artículos  
novedad para señora. Etamines. Artículos especia-  
les para mantelerías, labores, &. Sedalinas e hilos  
para coser a mano y a máquina, marcas : **Abeja**  
y **Araña** de acreditada clase extra superior



Fábrica de Géneros  
de Punto liso

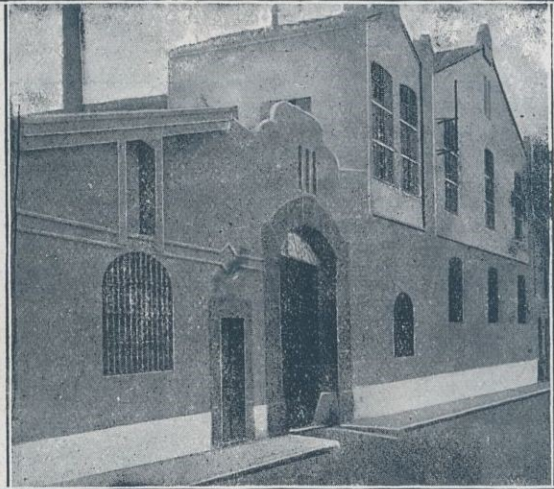
## Pedro Callís

Urgel, 28, interior  
**Barcelona**

**Especialidad** en géneros  
**con y sin costura** de seda,  
schap, estambre, lana, hilo  
escocia, sedalina, algodón  
y mezclas de ambas hila-  
turas, en Camisetas, Pantalones,  
Guantes y toda clase  
de prendas para Caballero,  
Señora y Niños. La inenco-  
gnibilidad de nuestras pre-  
ndas de lana adquieren cada  
día más fama. — Las casas  
especiales en Guantería, ven-  
den con predilección la mar-  
ca **El Corzo del Angel**  
por ser de superior calidad

Confección esmeradísima





**HIJO DE ANTONIO CIRERA**  
**SABADELL**  
**LANAS**

Despacho y Almacenes: Padre Sallarés, 67 al 87  
 Teléfono n.º 74

Telegramas y Telefonemas: CIRERA-BALSAS  
 Casa fundada en 1875

Domicilio particular: Escuela Industrial, 24  
 Teléfono particular n.º 64

Cuenta corriente con { Banco de Sabadell  
 Banco de España } en Barcelona  
 Crédit Lyonnais

**XÈREZ-QUINA**  
**RUIZ**



VINO  
 TÓNICO

APERITIVO  
 Y DIGESTIVO

**FÉLIX RUIZ Y RUIZ**  
**JEREZ**



La Comercial  
 e Industrial Española  
 S. A.

Aceites y Grasas lubricantes

Sucursales y depósitos:

Sabadell : Tarrasa : Manresa  
 Palma de Mallorca : Sevilla : Madrid  
 Valencia : Vigo : Cartagena : Coruña

Dirección telegráfica y telefónica: CAPEL  
 Teléfono H-438

Calle de Balmes, 4, 1.º  
 Barcelona

# BANCO DE BARCELONA

FUNDADO EN 1844 - CAPITAL: 50.000.000 DE PESETAS

CENTRAL:  
RAMBLA STA. MÓNICA, 31

DIRECCIÓN TELEGRÁFICA  
Y TELEFÓNICA: **BARCINO**



SUCURSAL N.º 1:  
PASEO DE GRACIA, N.º 3

DIRECCIÓN TELEGRÁFICA:  
**BARCIBANCO**

**PRÉSTAMOS : DESCUENTOS : CUENTAS CORRIENTES : DEPÓSITOS**

**OPERACIONES DE BANCA**

GIROS SOBRE ESPAÑA Y EXTRANJERO,  
ÓRDENES DE PAGO TELEGRÁFICAS, CARTAS DE CRÉDITO, DESCUENTO DE LETRAS SOBRE EL EXTRANJERO, APERTURA DE CRÉDITOS, SEGUROS DE CAMBIO, DOMICILIACIONES, CAMBIO DE MONEDAS

**COMPRA Y VENTA DE VALORES Y NEGOCIACIÓN DE CUPONES**

DESCUENTA LOS DE CUALQUIERA CLASE, ASÍ NACIONALES COMO EXTRANJEROS

**OPERACIONES SOBRE TÍTULOS**

SUBSCRIPCIONES A EMISIONES, CANJES, CONVERSIONES, TIMBRAJES, RENOVACIÓN DE HOJAS DE CUPONES, ETC., ETC.

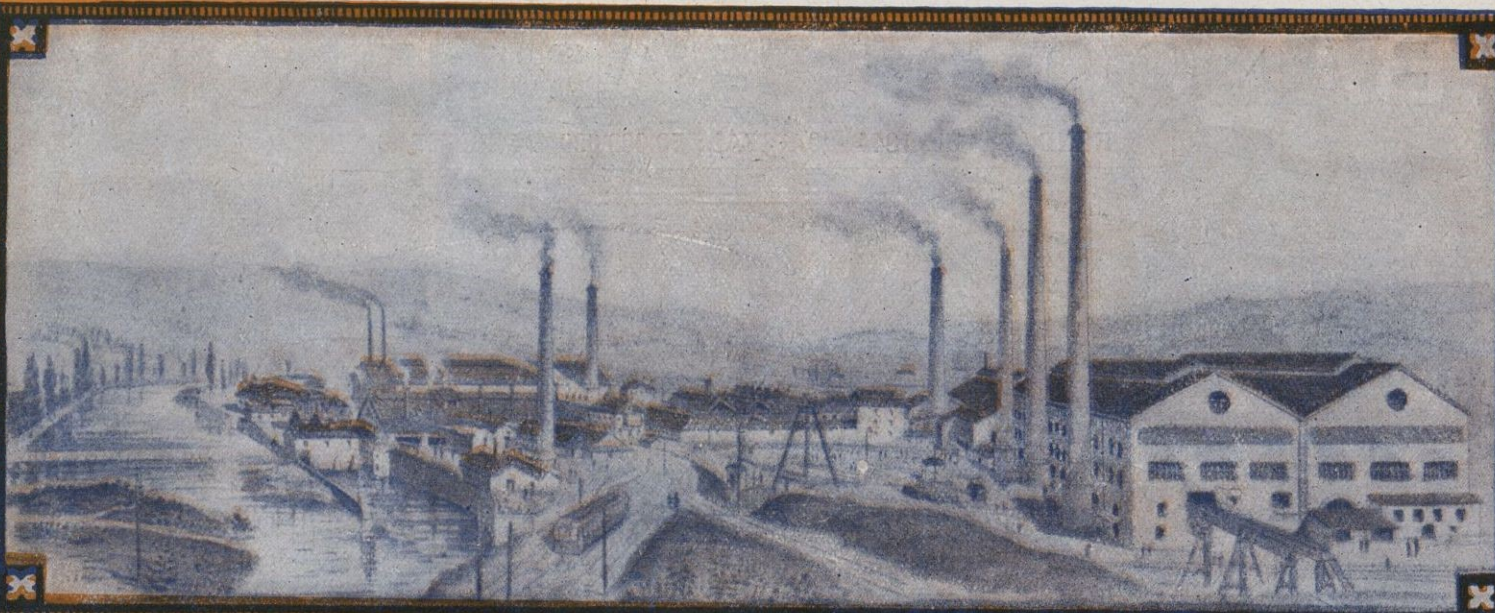
**CÁMARA ACORAZADA CON COMPARTIMIENTOS DE ALQUILER**

**CARALT PEREZ y Cia**  
**BARCELONA**

**MANUFACTURAS GENERALES DE CÁÑAMO**  
Hilos pulidos : Hilazas especiales para zapateros (Vaqueta) : Hilos propios para la pesca : Para emplear en las máquinas atadoras-segadoras : Para coser y atar bolsas y sacos : Para la elaboración de alpagatas : Cordelería, etc.  
**Despacho : Calle Bailón, núm. 36**

**La Sopladora Española, S. A.**

**FÁBRICA DE OBJETOS DE CRISTAL SOPLADO, GRABADO Y GRADUADO DE PRECISIÓN :: EXPORTACIÓN**  
**Fábrica : Calle Balmes, 90 - Teléfono G-1095 - BARCELONA**  
Especialidad en ampollas de toda clase para inyectables y sueros. Artículos de ortopedia : jeringas, matraces, buretas, areómetros. Aparatos para química y física : clavijas, guías y varillas para la industria textil, etc., y frascuquería en general



## Compañía Anónima **BASCONIA** BILBAO

Fabricación de Acero SIEMENS-MARTÍN : Tochos, Palanquilla, Llantón, Hierros comerciales y Fer-machine. Chapa negra pulida y preparada en calidad dulce y extradulce : Chapa comercial dulce en tamaños corrientes y especiales : Especialidad en Chapa gruesa para construcciones navales, bajo la inspección del Lloyd's Register y Bureau Veritas : Chapa aplomada y galvanizada : Fabricación de hoja de lata : Cubos y Baños galvanizados, Palas de acero, Remaches, Sulfato de hierro : Grandes talleres de construcciones metálicas : Montaje de Puentes, Armaduras, Postes y toda clase de construcciones en cualquiera dimensión y peso

Telegramas - Telefonemas : **BASCONIA** : Apartado núm. 30 : Teléfono, Fábrica : 98. — Bilbao : 267



### GRANDES TALLERES ELECTROMECAÑICOS

CONSTRUCCIÓN Y REPARACIÓN  
DE TODA CLASE DE MAQUINARIA  
MOTORES A EXPLOSIÓN Y ELÉCTRICOS  
ACCESORIOS EN GENERAL  
PARA AUTOMÓVILES, BICICLETAS, ETC.

INSTALACIONES ELÉCTRICAS  
PLANOS : PROYECTOS : PRESUPUESTOS : ESTUDIOS TÉCNICOS

**ARIÑO Y CAMPOS, S. EN C.**

**MUNTANER, 78** : : **TELEFONO**  
**BARCELONA**

**ELECTRO  
WATT**

**Monfort, Milá y Llobet**



Construcciones Electro-Metalúrgicas

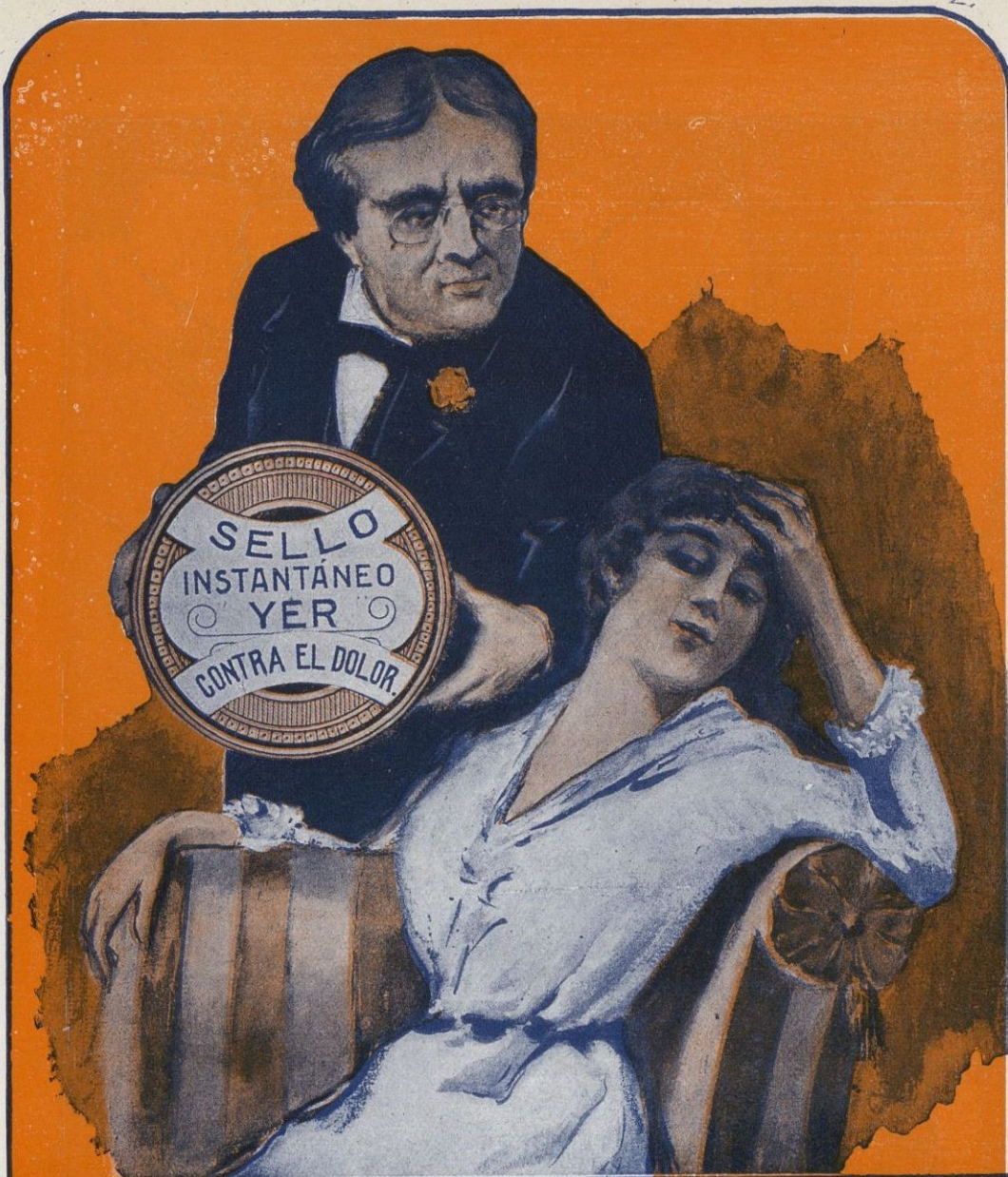
**Interruptores de palanca**

Los mejores y más económicos

EXPORTACIÓN A ULTRAMAR

Solicítanse representantes en las repúblicas sudamericanas

**Muntaner, 7 : BARCELONA**



**¡Sufro mucho Doctor!**

**Tome Vd. un SELLO YER y su jaqueca desaparecerá inmediatamente.**

Pídanse en todas las Farmacias y Droguerías del Mundo  
Caja con UN sello 30 cénts. - Caja con DOCE sellos 3 pts.

## Banco de Bilbao

Fundado en 1857

**BILBAO - MADRID - VITORIA**

Paris, 27, rue Vivienne (place de la Bourse)  
LONDRES, 5, Bishopsgate

Capital desembolsado (30 millones)  
y Reservas (30 millones)

**Pesetas 60.000,000**

**Principales operaciones en España y Francia**

Cuentas corrientes, consignaciones, im-  
posiciones en libreta y a vencimiento  
fijo, con intereses de 1, 2, 2 y medio, 3 y  
3 y medio por 100: Giros, cartas de cré-  
dito, órdenes telegráficas sobre todos  
los países del mundo: Letras a nego-  
ciación, descuentos préstamos, crédi-  
tos en cuenta corriente sobre valores  
y personales: Aceptaciones, domicilia-  
ciones, y créditos en París, Londres,  
New York, etc., para el comercio de im-  
portación: Descuento y negociación  
de letras documentarias o simples por  
operaciones de comercio de exporta-  
ción: Préstamos sobre mercancías en  
depósito, en tránsito, en importación y  
en exportación: Operaciones en las  
Bolsas de Bilbao, París, Londres, Ma-  
drid (franco de comisión las cuatro),  
Barcelona y New York: Negociación  
de francos, libras, dólares, seguros de  
cambio extranjero, imposiciones y  
cuentas corrientes en monedas extran-  
jeras, con abono de intereses: Cambio  
de billetes y monedas extranjeros: De-  
pósitos de valores en Bilbao, París, Lon-  
dres, Madrid y Vitoria, libras de dere-  
chos de custodia: Cupones, amortiza-  
ciones, canjes, renovaciones de hojas  
de cupones, empréstitos, subscripcio-  
nes, etc., sin comisión: Alquiler de ca-  
jas de seguridad para títulos, documen-  
tos y objetos preciosos

**En Londres**

EL BANCO DE BILBAO en Londres,  
único Banco español que opera en In-  
glaterra, se propone, ante todo, fomen-  
tar el comercio angloespañol, dedi-  
cándole toda su atención y efectuando  
los servicios de aceptaciones, domici-  
liaciones, créditos comerciales, cobros  
y pagos sobre mercancías, en condicio-  
nes muy económicas. Las operaciones  
de cambio, Bolsa, depósito de títulos,  
cupones, así como todas las de Banca,  
en general, forman parte importante  
de la actividad de la nueva Sucursal.  
Los tipos de interés que se abonan en  
cuenta corriente e imposiciones son  
elevados. De todas las operaciones re-  
mitirá el London Bank condiciones a  
petición

**HARALD  
J. LOENNECHEN**

Christiansund N. : NORUEGA

:: COMISIONES ::  
REPRESENTACIONES

Desea representar casas españolas  
del mejor crédito que exporten  
géneros alimenticios, etc.

Representante en Noruega de las casas:  
Herederos del  
Excmo. Sr. Marqués de Riscal  
S. López de Heredia y C.<sup>a</sup>  
MADRID

**GÜELL Y C.ª**  
BARCELONA  
FÁBRICA DE PANAS  
LA PRIMERA ESTABLECIDA EN ESPAÑA



# PALLARES HERMANOS

SUCESORES DE FERNANDO PALLARES E HIJOS

Para cables:  
PALLARES-CABRA

**CABRA (Córdoba)**  
ESPAÑA

SUCURSALES:  
Nueva Carteya (Córdoba)  
New-York (E. U.)



# LA ROSARIO

(CASA FUNDADA EN 1864)



Sociedad Anónima  
 Fábrica de Jabones y Perfumería  
**Santander**



## PORTUONDO Y C.<sup>A</sup>

BERMEO (Vizcaya) España

Conservas y Salazones : Anchoa y Sardina en salmuera.  
 Bonito y Sardina en aceite y en escabeche : Thon  
 mariné : Filetes de Anchoa

CORRESPONDENCIA EN FRANCÉS E INGLÉS

Código A. B. C. 5.ª ed.

Telegramas : PORTU-BERMEO



Fábrica de Conservas  
 y Salazones  
 de Pescados

Sobrino  
 de José  
 Arronte

SANTOÑA  
 ( España )



Especialidades : Sardinias  
 en aceite fino de olivas y Salmón al natural




**ACEITES PUROS DE OLIVA**  
**ARNAU**  
CALIDAD EXTRA FINA

**FABRICA DE ACEITES**  
**MIGUEL ARNAU**  
SUCESOR DE ARNAU Y CA  
VALENCIA ESPAÑA

REPRESENTANTES EXCLUSIVOS PARA LA ARGENTINA · CHILE PARAGUAY · URUGUAY Y BRASIL  
Sres **GARCIA y PAMPILLO**  
RIVADAVIA, 2137, BUENOS AIRES.

REPRESENTANTES EXCLUSIVOS PARA LOS ESTADOS UNIDOS N.A.  
Sres **BRIDGETTS & C'**  
2, STONE STREET, NEW YORK



MARCA REGISTRADA

VINO DE LAS CINCO PERIAS

**A. Quijano**


PUERTO DE S.<sup>TA</sup> MARIA  
PEDRO XIMENEZ

**Fábrica de Géneros de Punto**

**Juan Espiell**

Especialidad en camisetas y calzoncillos en clases finas : Artículos especiales para la exportación

Calle S. Antonio, 9 y 11 : Mataró




**FÁBRICA DE TEJIDOS DE LANA**

Especialidad en Novedades para Señora

EXPORTACIÓN

**SALA Y GIRALT**

Colomer, 1 - 3 - 5 - 7  
**SABADELL**



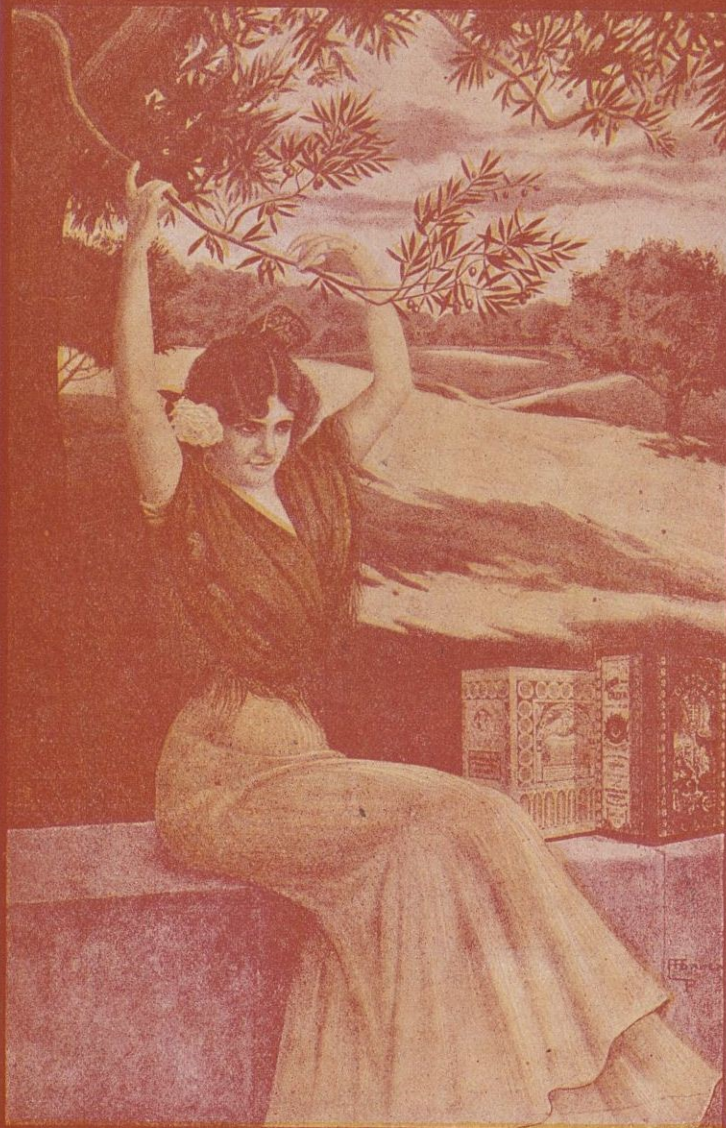
**José M.<sup>a</sup> Torras**

Fábrica de Productos Químicos Puros

Ácidos Químicamente Puros : Amoníaco  
Productos para la Fotografía, etc., etc.

Despacho : Paseo de Gracia, núms. 8 y 10, 1.<sup>o</sup>  
Fábrica : Bofarull, 39 y 40 (S. M.) : Barcelona

# ACEITES DE OLIVA



## CARBONELL Y CIA

### CÓRDOBA ESPAÑA

◆ ◆ ◆ CASA ESTABLECIDA EN 1866 ◆ ◆ ◆

**Exportadores de Vinos : Importadores de Maderas, etc., etc.**

REPRESENTANTES EN : NEW-YORK : **U. H. Dudley & Co.**, : Cor. Duane and Hudson, 54. — HABANA **José Codina Morales**, Malecón, 29. — SANTIAGO DE CUBA y GUANTÁNAMO : **Mercadé, Bergnes & Co.**, : S. en C. — MANZANILLO (Cuba) : **Valls Ribera & Co.**, S. en C. — SAGUA LA GRANDE (Cuba) **Nemesio Alvaré**. — SAN JUAN DE PUERTO RICO **Villar y C.**, Sucesor. — CARACAS (Venezuela) **Francisco Graells**, Calle Sur 1, núm. 8. — RÍO DE JANEIRO (Brasil) : **Mario M. Fonseca**, Rua 1.º de março, núm. 22. — SANTIAGO DE CHILE **Julio Puig**. — BUENOS AIRES (Argentina) **Saturnino Llorente**, Bartolomé Mitre, 1265

## Fábrica de Géneros de Punto

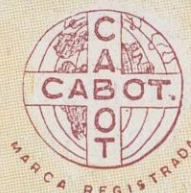
Especialidad en medias mouselina de hilo y seda natural

# Emilio Cabot

Calle San Agustín, 45 y 47  
y Campeny, 15

Teléfono 164

Exportación  
y País



Mataró  
Barcelona  
(España)

## Zavaleta, Mas = y Arando =

Fabricantes e importadores de Tapas corona, Tapones, Cuadros, Discos, Desperdicios y Aglomerados de Corcho : Agentes y Depositarios de Capsulas Leach Alsina, S. A., de Barcelona : Fábrica de capsulas metálicas para botellas : Concesionarios del aceite español marca «DUC» de M. Pedrol de Tarragona (España) : Depósito de Chapas de cuchilla para muebles de la fábrica de los Sres. Hijos de J. Taya, S. en C., de Barcelona

Exportación de cereales : Casena y productos del país

Escritorios : Avenida de Mayo 961

Fábrica y depósitos : Avenida Montes de Oca, 1135 : General Hornos, 1272

Dirección telegráfica : ARANDO  
A. B. C. 5.ª edición

**BUENOS AIRES : República Argentina**

MANUFACTURA ESPAÑOLA DE SEDAS TORCIDAS PARA LABORES LA MARIPOSA MARCA REGISTRADA

MANUFACTURA ESPAÑOLA DE SEDAS TORCIDAS PARA LABORES

**Vilar, Castelltort y C.<sup>a</sup>**  
S. en C.

Sección especial de Exportación

Calle Congost, 26 - Teléf. G-121  
**BARCELONA**

**GERÓNIMO MONTES Y C<sup>a</sup>**  
FABRICANTES ALMACENISTAS Y EXPORTADORES DE ACEITES PUROS DE OLIVA Y CEREALES



Dirección cablegráfica: MONTAÑA  
= JAÉN : ESPAÑA =

**F. BERAZA Y C.<sup>a</sup>**  
LIMITADA

CONSTRUCCIÓN Y REPARACIÓN DE BUQUES, MÁQUINAS Y CALDERAS

**BILBAO**



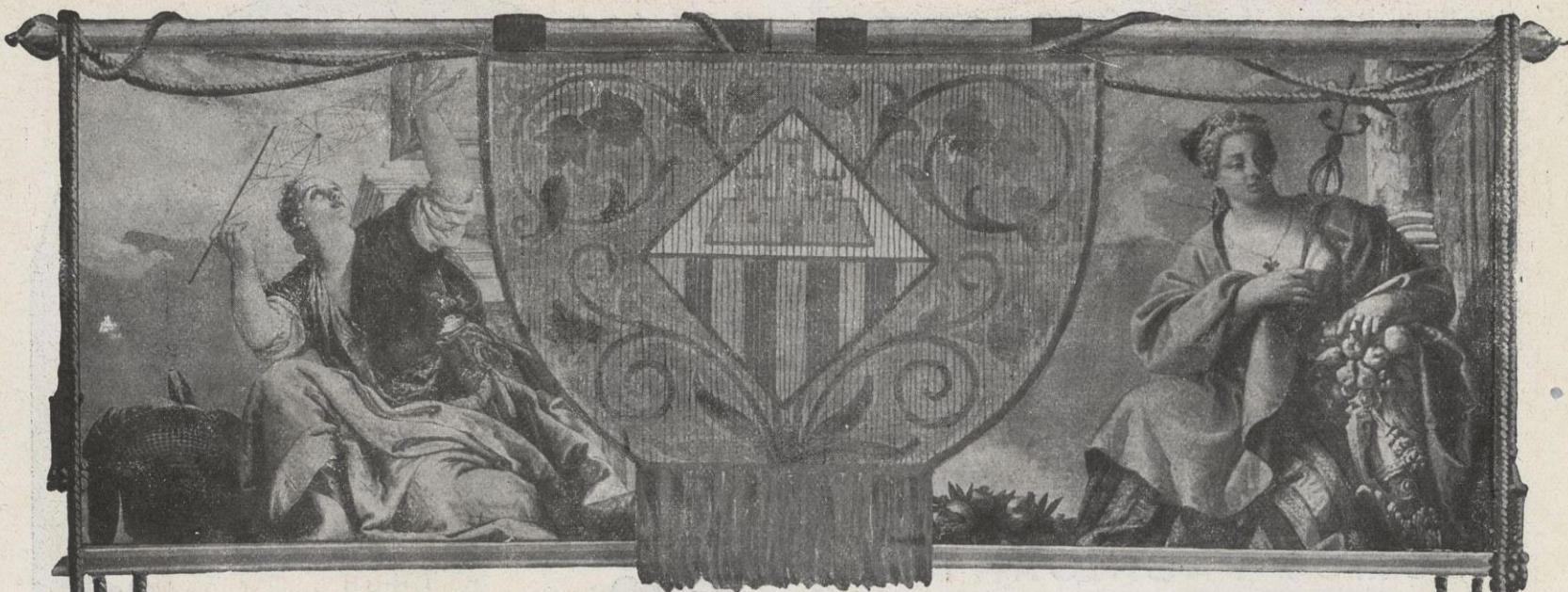
LANAS REGENERADAS EXPORTACIÓN

**J. Saltor Saumell**

Almacenes-Fábrica-Despacho:  
Avenida Joaquín Costa : Teléfono 85 : SABADELL



Esta Revista está impresa con papel de la casa Sucesores de TORRAS HERMANOS, S. en C., de Barcelona



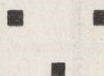
# TARRASA INDUSTRIAL, S. A.

Fabricación y exportación de artículos de lana y sus mezclas

Fábricas de hilados, tejidos y aprestos en Tarrasa

DESPACHO: Rambla de Cataluña, 23 : BARCELONA

Dirección telegráfica : TARRIAL



# CONVIENE MUCHO

a los fabricantes necesitando un buen representante para la venta de sus manufacturas, a los compradores extranjeros deseando adquirir productos españoles en las mejores condiciones

Dirigirse a

## Francisco Admetlla

Consejo de Ciento, 238, entl.º 1.ª — BARCELONA

**SOMOS FABRICANTES  
DE TODA CLASE DE**

**CHOCOLATE AZUCARADO PURO  
TABLETAS DE CHOCOLATE Y LECHE  
CUBERTURAS - CACAO EN POLVO  
MANTEGA DE CACAO**

Cablegráfiennos o escribanos pidiéndonos precios de exportación, y expresando la cantidad que se desea

Nuestras grandes facilidades de fabricación nos permiten atender cuanto se necesite

**ROCKWOOD & C.º  
BROOKLYN, N. Y., E. U. A.**

ESTABLECIDOS EN 1886

DIRECCIÓN CABLEGRÁFICA : "WOODROCK"  
BROOKLYN

USAMOS CUALQUIER CLAVE

# ≡ JABONES ≡

Blanco - Pinta azul - Castile Soap

**Hijos de J. Viguer Blat  
S. en C.**

Blanquerías, 9

Valencia

España



## Sociedad Anónima Monegal

**Drogas : Productos Químicos y Farmacéuticos : Importación y exportación. Fabricación y exportación de esencias : : de plantas aromáticas silvestres : :**

**Paseo de Pujadas, 11 y 13 : BARCELONA**

Teléfono n.º 2511 : Apartado de Correos n.º 144  
Direcciones telegráfica y telefónica : SOGAL - Barcelona  
Claves : A. B. C., ediciones 4.ª y 5.ª y Lieber's

SECCIONES : Drogas y Productos Químicos para análisis  
Artes : Farmacia : Fotograbado : Fotografía : Tintorería y demás industrias : Específicos y Aguas Minerales : Perfumería : Comestibles : Vinos y Licores : Dibujo y Pintura.

DELEGACIONES : ALCOY, San José, 31 : ALICANTE, Apartado de Correos 46 : MADRID, Apartado de Correos n.º 468 : PASAJES ( Guipúzcoa ), calle de Buenavista, 12 SEVILLA, Apartado de Correos 69 : TARRAGONA, Plaza Olózaga, 12 : VALENCIA, Apartado de Correos 97

**Droguerías en Barcelona**

Ronda San Pablo, 49; Teléfono 1898 : Puerta del Angel, 14  
Teléfono 1959 : Calle del Carmen, 76; Teléfono 3452

# Jaime Ciuró

Serrería mecánica, mo-  
vida por fuerza eléctrica.  
Sierra para piezas de  
gran tamaño. Envío a  
provincias  
Garage para reparación  
de automóviles



Lloret de Mar (Gerona)  
ESPAÑA



## JOSÉ DURÁN

Fábrica de pulverización (molinería) de  
coloniales y drogas. Sección especial  
para productos farmacéuticos. Carbones  
y tierras para fundiciones de metales,  
hierro y para otras industrias, etc., etc.

Llull, 30 Teléf. SM-280  
BARCELONA (San Martín)



*vino sin alcohol*

Jugo de uvas sin fermentar, esterilizado sin usar  
antifermentos, y garantizado puro de toda mezcla

.....  
Tiene el buen gusto y fino aroma  
de las uvas de España y puede  
considerarse como uva líquida  
.....

Dirigirse a A. J. y S. ESCOFET - TARRAGONA



# JOSÉ MATTES

IMPORTACIÓN Y ALMACÉN DE TEJIDOS Y NOVEDADES

BARCELONA (ESPAÑA)



APRESTOS, TINTES  
Y ACABADOS

Tejidos lana, algodón  
::: y mezclas :::

Juan Brujas  
Pellisser

Sección Aprestos y Tintes  
RÍO RIPOLL

Sección Acabados  
PLAZA ESPARTERO

SABADELL

## Diccionario de la Lengua Española

por el Excmo. Sr. D. Salvador Viada y Vilaseca



TALLER DE ESCULTURA  
Imágenes y figuras artísticas para salones

— FRANCISCO ARPÍ —

Calle Fábrica, 23 : LLORET DE MAR (Gerona)



TELÉFONO Nº 547

Fábrica de peines metálicos para toda clase de tejidos : Especialidad en seda

**IGNACIO SANMARTÍ SALA**

SANTA MAGDALENA, 11 (CERCA PLAZA TRILLA) BARCELONA-GRACIA

**Mayner  
Pla y Sugrañes**  
S. en C.  
Sucesores de José Boule  
**EXPORTACIÓN** de vinos  
y vermouth a todos  
los países del globo  
**IMPORTACIÓN**  
Casa matriz : **Reus**  
Teléfono 6  
Sucursal : Villafranca  
del Panadés : Teléf. 5  
Oficinas :  
**Granvía Layetana,**  
**11, entresuelo, 1.ª**  
Teléfono 1990  
**BARCELONA**

**ACEROS MOLDEADOS**

Hijos de  
**Dionisio Escorsa**

Acero extradulce : Acero  
dulce : Acero moldeado  
Acero duro : Acero  
extraduro

Taller y Despacho :  
Paseo Cruz Gubierta, 7 al 15  
**BARCELONA**



**Viuda de José Voltá**  
= **Casablanca** =

Lanas

**Importación**  
**Exportación**

**Sabadell - España**



**IGNACIO COLL E HIJO**

LANAS DEL PAIS Y EXTRANJERAS

Cortes, 628 : **BARCELONA**

Teléfono **A-78**

Dirección telegráfica : **Navacoll**



**FÁBRICA DE BOTONES DE**  
**NÁCAR, HUESO Y PASTA**

Especialidad en Nácar

Fundadas en 1894

Premiadas en varias Exposiciones

**Vda. e Hijos de**  
**M. López Vidal**

Dirección telegráfica:  
**MALOPEZ**

Código en uso:  
**A. B. C. 5.ª Edición**

Despacho: Calle de Aribau, 62  
Teléfono G-374: **BARCELONA**

**Juan Llonch Racudé**

LANAS, PEINADOS y sus derivados

Despacho y Almacén:  
Bufí, núms. 38 al 44

TELEGRAMAS : **RACUDÉ**

TELÉFONO **738**

Cuenta corriente :  
Banco de Sabadell  
Banco de España en Barcelona

**SABADELL**



**CUERDAS**  
**ARMÓNICAS**  
Especialidad en  
cuerdas blancas  
de tripa : Cuer-  
das de tripa pa-  
ra maquinaria,  
raqueta y Catgut  
Venta exclusiva  
al por mayor  
FABRICANTE  
**M. CURMATCHAS**  
P.º Aduana, 4-Barcelona  
Casa fundada en 1730  
Teléfono **A-2069**





# E. IZAGUIRRE

EXPORTADOR DE VINOS TINTOS Y BLANCOS  
ESPECIALIDAD EN VINOS DE CONSAGRAR

Reus : Tarragona



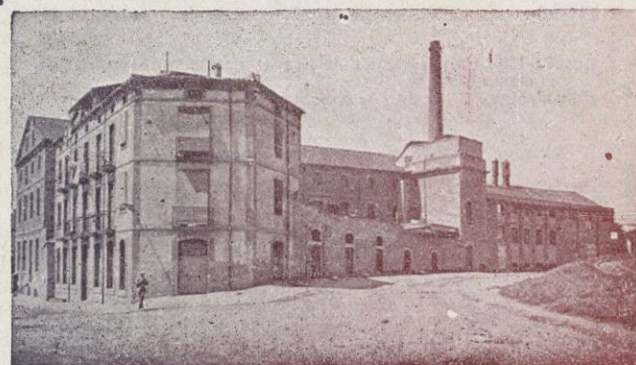
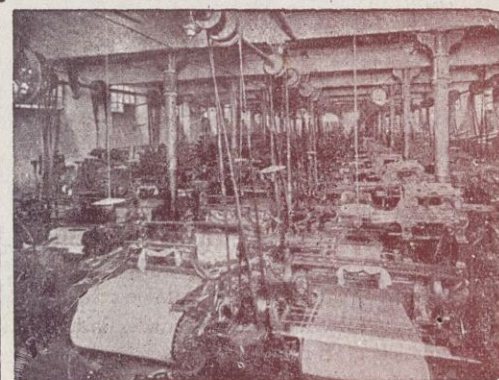
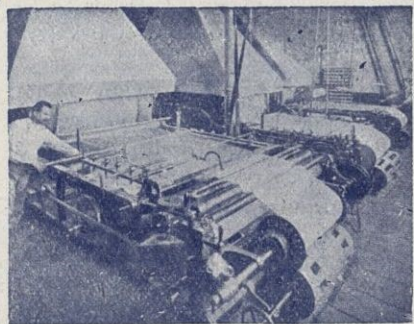
## Isidro Carné

Fábricas de hilados y tejidos de algodón en Manresa, Castellgalí y San Martín de Torruella

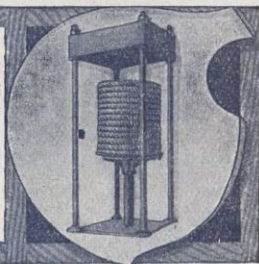
Lonas y crudos de todas clases, sábanas, géneros blancos, piqués y teñidos

Despacho: AUSIAS MARCH, 39  
Teléfono A-2252

**BARCELONA**



Aceites puros  
de oliva



Francisco  
Pujol  
Vicheto

REUS

España

**Sociedad Anónima MARCET**

== SABADELL ==

: LANAS REGENERADAS :

# Los Grandes Centros Fabriles de España

## Mahón

**Blanco y Olives** : Fábrica de calzado cosido a mano. Especialidad en clases finas para señora. Exportación.  
**Coda (G.)** : Fábricas de bolsos y mallas de oro y plata. Correspondencia : San Manuel, 41 y 43

## Manresa

**Cucurella (Pancraço)** : Gran fábrica de cintas de algodón y géneros de punto, trencillas y cordones. Exportación a todas partes.  
**Serra y C.** : Fábrica de toda clase de pastas para sopa. Muralla del Carmen, 27.

## Mataró

**Cabot Barba (José)** : Fábrica de géneros de punto. Casa fundada en 1851. Exportación a todas partes.  
**Clavell hermanos** : Gran fábrica de lámparas eléctricas incandescentes de filamento metálico y filamento de carbón. 75 por 100 de economía. Blada, 5.  
**Colomer Hermanos, S. en C.** : Fábrica de géneros de punto. Especialidad en medias y calcetines sin costura, algodón, hilo de Escocia y seda. Exportación. Prat, 2.  
**Vda. de C. Fonrodona (Juan)** : Fábrica de lonas y cotonías para toda clase de velámenes, toldos, etc., lonas para alpargatas, llenzos de cáñamo, telas para sacos, terlices, brines, etc. Rabalet, 35.  
**Marfá (Hijos de), S. en C.** : Fábrica de hilados y géneros de punto. Especialidad en el ruso extra.  
**Minguell y C. (Viuda de)** : Fábricas de hilados y tejidos de punto, hilados, tejidos, blanqueo, tintes. Clases especiales para la exportación.  
**Ribas y Juliá** : Gran fábrica de géneros de punto. Especialidad en los artículos de color. Tinte y apresto. Calle de Campeny, 27.  
**Roca y Pineda (Hijo de J.)** : Fábrica de géneros de punto. Exportación. Cooperativa, 44 y 46.  
**Talleres J. Roure** : Construcción de máquinas, herramientas «Rápidas» para metales.—Gravina, 26.

## Olot

**Dusol e Hijo (D.)** : Fábrica de hilados y tejidos de punto. Chalecos en todas sus clases.  
**Monsalvatge (Hijos de J.)**, Banqueros. Calle de Fontanella.

## Palma

**Alzamora, S. A.** : Importación y exportación. Fábrica de conservas. Casa en Londres.  
**Banco de España (Sucursal del)** : San Bartolomé.  
**Borrás (Miguel)** : Almacén de hierros. Carretera de Lluchmayor.  
**Estela (Sucesor de)** : Armador y consignatario, comisiones, consignaciones. Exportación.  
**Estrañy (Pedro M.)** : Gran fábrica de calzado. Ronda de Levante.  
**Fertilizadora, S. A. (La)** : Fábrica de abonos químicos; laboratorio para análisis de tierras. Calle Fábrica, 131.  
**Fomento Agrícola de Mallorca** : Toda clase de operaciones de Banca. Capital 5.000.000 de pesetas. Cifre, 2.  
**Hilandería**.  
**La Islaña Marítima** : Vapores correos de Mallorca. Palacio.  
**Herederos de Vicente Juan (Ribas)** : Fábricas de tejidos de hilo, lana y algodón y mantas de lana. Herrería, 46.  
**Mas y Gill (Francisco)** : Almacén de abonos químicos. Estación ferrocarril de Palma.  
**Planas Plzá & C., S. en C.** : Consignatarios, abonos químicos, seguros. San Juan, 20.  
**Pons (Rafael)** : Camisería y tencería. Equipos, canastillas y bordado a mano. San Nicolás, 37 y 39.  
**Roca (Domingo Torrents)** : Fábrica de libritos de papel de fumar. Lonjeta, 53.  
**Salas (Hijos de Juan)** : Fábrica de calzado. Gloria, 25. Tienda al por menor. Colón, 24

## Reus

**Aulesa, Mestre y C.** : Fábrica de medias y calcetines y algodones torcidos.  
**Baget (José)** : Fábrica de productos alimenticios : purés y tapiocas. Cosechero y exportador de avellanas y almendras.  
**Coca y Jaumá** : Fabricación de aceites puros de oliva y jabones de varias clases, extracción del orujo por el sulfuro de carbono.  
**Gasul (Félix)** : Fabricación de aceites puros de oliva refinado. Exportación a todas partes.  
**Instituto Pedro Mata** : Casa de curación de padecimientos mentales y nerviosos.  
**Miró Sans (F.)** : Exportación de vinos. Fábrica de aceites puros de oliva, clases vírgenes extrafinas. Exportación de vinos. Especialidad en moscatels, mistelas, garnachas y priorato.

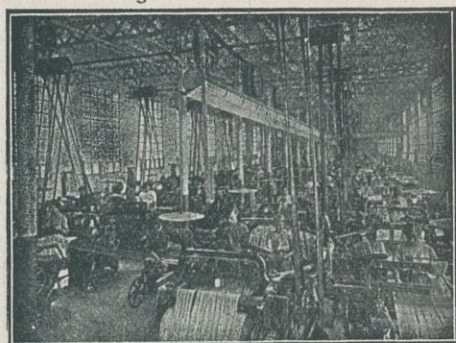
**Montseny (Antonio)** : Fábrica de cal de primera clase, ladrillos prensados, re prensados, ordinarios y moldurados a máquina, tejas, baldosas, etc. Horno continuo de toda clase de ladrillos y discontinuos de cal. Carretera de Casellvell.  
**Musté (Hijos de Juan Gill) (Narciso)** : Fábrica de licores y anisados. Especialidad Mont-Sant, Anís Hércules, Anís Gill, sucursal en Mora de Ebro.  
**Marsal (Viuda de Pedro)** : Horticultura y Floricultura. Se remite el catálogo gratis a quien lo solicite. Paseo de Misericordia, 10.  
**Porta hermanos, S. en C.** : Fundición de hierro y metales. Construcción y reparación de maquinaria. Especialidad en transmisiones con soportes de engrase automático.  
**Vilella, S. en C. (Juan)** : Refinería de petróleo, fábrica en Reus y Tarragona.  
**Yglesias y Suqué, S. en C.** : Fábrica de hilados y torcidos de algodón.  
**Yzaguirre (Enrique)** : Exportación de vinos finos y para consagrar.

## Sabadell

**Acondicionamiento público Municipal** : Acondicionamiento de toda clase de materias textiles, numeración y ensayo de hilos.  
**Albareda y Serra** : Fábrica de hilados de lana.  
**Alguersuari (Moisés)** : Fábrica de hilados y tejidos de lana y estambre.  
**Badia, S. en C. (Sucesores de José)** : Lavaderos públicos e hilaturas de lana.  
**Banco de Sabadell** : Operaciones de banca. Descuento y negociación de letras, Cuentas Corrientes, Ordenes de Bolsa, Cupones, etc.  
**Brujas (Mateo)** : Fábrica de novedades en lana, estambre y cheviot, para caballero.  
**Brujas Pellisser (Juan)** : Aprestos y acabados de tejidos.  
**Campaña y C. (Emilio)** : Fábrica de pañería lisa para uniformes y novedades para señora.  
**Casablanca (Vda. de Fernando)** : Aprestos e hilados de lana y desmote.  
**Circulo Sabadellés** : San Pablo, 6.  
**Cirera (Hijo de Antonio)** : Comerciante en lanas en rama.  
**Comas (Juan)** : Talleres de imprenta y litografía.  
**Cortada y Roca** : Fábrica de paños.  
**Cusidó (Antonio)** : Fábrica de hilatura de lana y regenerados.  
**Durán en Cta. (Hijos de J.)** : Fábrica de paños y novedades.  
**Durán Cañameras (Sucesores de)** : Talleres de construcción y fundición de hierro.  
**Durán Poblet (Antonio)** : Lanos, peinados y otras materias textiles.  
**Estruch y C. (Hijos de E.)** : Tintes y aprestos.  
**Falguera Durán (Manuel)** : Taller de construcciones mecánicas.  
**Figueras y Ruiz** : Lanos y demás materias textiles. Comisiones, representaciones.—Calle Cruz, 63.—Dirección telegráfica: Figuerarull.  
**Fontdevila, Codina y Sampere, en Cta.** : Fábrica de paños y novedades.  
**Gorina e hijos (Juan)** : Altas novedades en calidades superiores. Pañería lisa de todas clases. Especialidad en artículos para militares.  
**Gorina Sanz (Juan)** : Lanos peinados y otras materias textiles.  
**Gorina y C. (Juan)** : Lanos y peinados.— Calle del Marqués de Comillas, 91.  
**Gorina y Valls** : Hilados de estambre.  
**Grau y Puig (Juan)** : Aprestos y acabados de géneros.  
**Griera Crespi (Félix)** : Rambla, 221.  
**Griera Dulcet (Marcelino)** : Paños y novedades.  
**Guasch (B.)** : Fábrica de tejidos de lana. Especialidad en artículos clásicos.  
**La Energía, Sdad. Anónima** : Alumbrado, gas y electricidad.  
**Llonch, hermanos (Juan)** : Fábrica de paños y novedades.  
**Llonch y Sala (Sucesores de)** : Fábrica de novedades en pañería.  
**Romeu Voltá (Ramón)** : Lanos y desperdicios de estambres. Casanovas, 44 y 46.  
**Romeu Voltá (Silvestre)** : Fábrica de tejidos de lana, para caballero.  
**Sampere (Ricardo)** : Lanos regeneradas.  
**Sampere y hermano (Francisco)** : Fábrica de paños y novedades de lana y estambre. Especialidad en artículos para Ordenes religiosas.  
**Sallarés Deu (José)** : Fábrica de novedades para caballero.  
**Serdá (Antonio)** : Desmote químico.  
**Sdad. Anónima, Suc. de Cuadras y Prim** : Hilados de estambre.  
**Tamburini y Colomer** : Fábrica de altas novedades en artículos de lana y estambre.  
**Torras Fontanet (Fello)** : Hilados y torcidos de lana.  
**Torras Domingo y Sala** : Novedades para caballero.

## Tarrasa

**A. & J. Freixa & C.** : Peinados e hilados de estambre. Premiados en varias Exposiciones.—Dirección telegráfica: Freixa-Tarrasa. Codes: Lieber' 5th edition-March.—Despacho: San Pablo, 6.  
**Aymerich y Amat** : Fábrica de paños y novedades.  
**Banco de Tarrasa** : Cuentas corrientes, descuento y negociación de letras. Círculo sobre las principales plazas del reino y extranjero. Seguros de cambio. Custodia de valores. Orden de Bolsa. Cupones.  
**Bolx y C.** : Fábrica de género de punto. Despacho: Calle Norte, 7.  
**Freixa e hijo (José)** : Fábrica de tejidos de lana. Premiado en varias Exposiciones.—Dirección telegráfica: Freixa-Tarrasa. Codes: Lieber's 5.ª edición-March.  
**Marcet y Figueras** : Imprenta. Especialidad en muestrarios, San Juan, 14 y Nueva, 57.  
**Pont, Aurell y Armengol** : Fábrica de tejidos de lana.  
**Ribas (Pedro)** : Comercio de lanas, lavaderos en Rubí. Despacho: Calle Mina, 6.  
**Roca y Marinello** : Novedades en tejidos de lana.  
**Sala y Badrinas** : Fábrica de especialidades en tejidos de lana.  
**Salvans (Francisco)** : Peinaje e hilatura de estambre.  
**Surrallés Oliveras (J.)** : Fábrica de tejidos de lana. Especialidad en artículos de abrigos para señoras y caballeros. Plaza Teatro, 1.  
**Torrella (Hijos de Enrique)** : Lavaje, peinaje, hilatura estambre, hilatura mohair, hilos fantasía.  
**Torrens (Amadeo)** : Lana en rama. Mayor, 50.

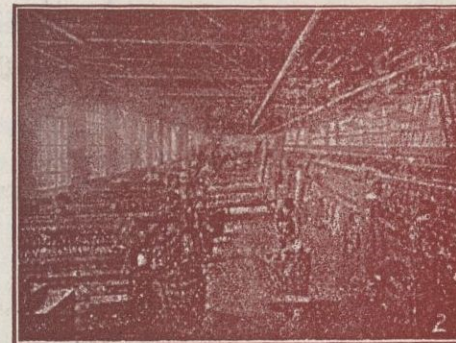


Detalle de una sala de tejidos

HILADOS Y TEJIDOS DE ALGODÓN

**SOBRINOS DE  
JOSÉ UMBERT**  
S. EN C.

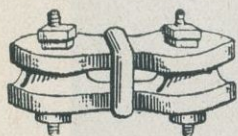
ALI-BEY, 5 :: TELÉFONO A-4010

**BARCELONA**

Detalle de una nave


**PRIMERA FÁBRICA NACIONAL  
DE APARATOS Y MATERIAL ELÉCTRICOS**
***Federico Pielhoff y C<sup>a</sup>, S. en C.***
**Zarauz (España - Guipúzcoa)**

Teléfono 2

Cable : **Pielhoff-Zarauz****Sección A-1**

Toda clase de Cortacircuitos, Interruptores, Portalámparas rosca «Edison», normal y diferencial, de bayoneta normal y diferencial. Enchufes, Tomacorrientes, Contrapesos, Timbres eléctricos, Casquillos, etc.

**Sección A-2**

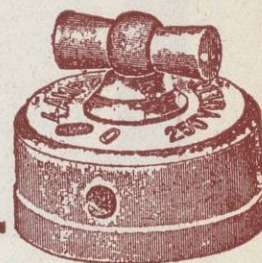
Interruptores de palanca, uni, bi y tripolares, sobre zócalos de pizarra y de porcelana, Bornes fusibles para todos los amperajes sobre placas de pizarra

**Sección B**

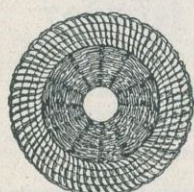
Fundición y laminación de chapas de latón y de cobre, para su empleo en las secciones **A**

Organización especial para exportación : Suministros rápidos a todos los países

**Pídase Catálogo y oferta especial**


**Espartos crudos, cocidos y picados**  
de cosecha propia

Clases especiales para la fabricación de capachos



Tejido elástico  
con patente de invención  
n.º 56114

**J. ANTONIO MOLINA**

Fabricación de capachos para  
prensas de molinos aceiteros

**HELLÍN  
ALBACETE**

**F.º PARET**

FABRICA DE  
RUEDAS y EJES  
CON ROZAMIENTO  
A BOLSAS

Telefono 754,6

**ROS DE OLANO 12 BARCELONA**



FÁBRICA DE BOLSAS  
EN ORO Y PLATA

**M. Coll Sintes**

MAHÓN (Baleares)

GRAN ESPECIALIDAD  
EN BOLSAS PARA SEÑORA

SIEMPRE NOVEDADES

GRAN SURTIDO EN SERVILLETEROS  
CIGARRERAS, MEDALLAS, GEMELOS  
CADENAS, ETC., ETC.

Fábrica de monederos y limosneros de  
plata y alpaca

**JOSÉ GOMILA**

Extenso surtido de modelos, crea-  
ciones exclusivas de esta casa

Exportación a todos los países

Prieto y Caules, 96

MAHÓN

**Hijos de FRANCISCO LACAMBRA**  
All-Bey, n.º 23 - BARCELONA : Teléfono A-2460 : Casa fundada en el año 1808

FÁBRICA DE BATIR Y LAMINAR COBRE Y LATÓN

Planchas de cobre y latón especiales para forro de buques : Clavazón para las mismas y clavos de lanza para las tablas.  
Planchas de latón amarillo extra superior y de cobre pulidas, propias para entallar al torno, embutir o estampar  
Barras de latón propias para ser torneadas : Placas tubulares y delanteras para la construcción de cajas de  
fuego para locomotoras de ferrocarril

**Fábrica de armas de fuego  
ECHAVE Y ARIZMENDI**

Especialidad en Pistolas au-  
tomáticas marca «VITE» y  
«SELECTA» patentadas,  
con indicador y doble se-  
guro, patentado con el nú-  
mero 66130

Escopetas plegables marca  
«LA PAZ» con patente nú-  
mero 65073

(Guipúzcoa) EIBAR (España)

**FÁBRICA DE ALPARGATAS**

**Guillermo  
Gómez**

Exportador de azafranes, anís, lentejas y demás frutos  
del país. — Correspondencia en francés y en inglés

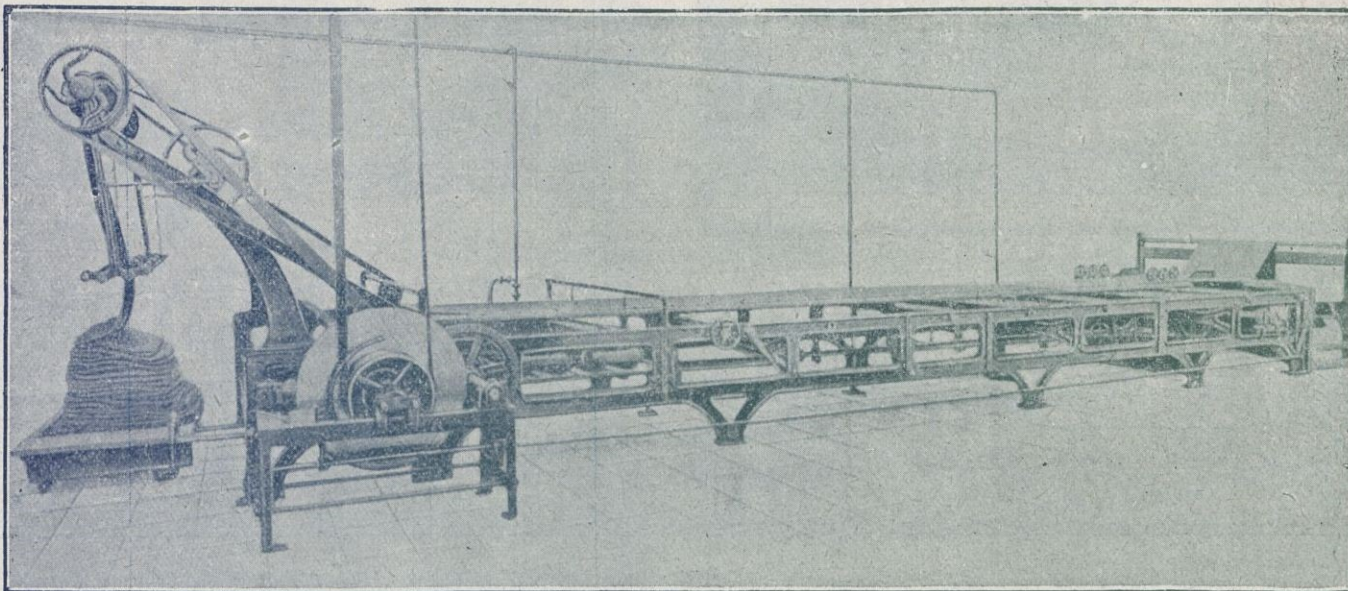
Telegramas: **Guillermo Gómez**

**NOVELDA - ALICANTE**

CONSTRUCCIONES MECÁNICAS

BOIX Y PUIG

MONTSERRAT, 90 : TELÉFONO 1671 : TARRASA (ESPAÑA)

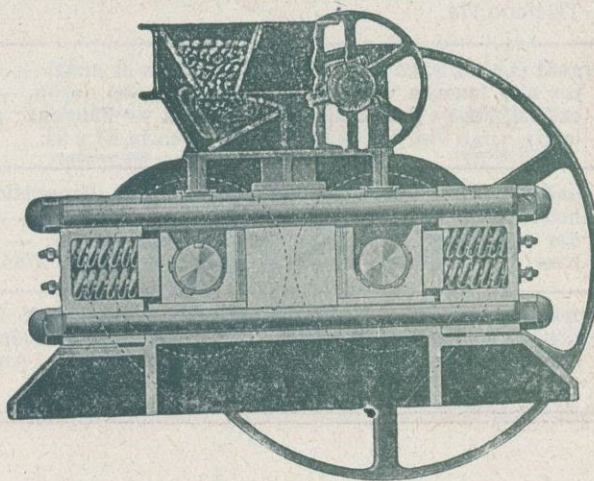


MÁQUINA "RAM"

Sirve para agrandar los paños desde 40 a 220 centímetros de ancho, y la máquina se puede construir de 10 a 20 metros de largo. También se construyen a la medida que se necesita, esto según la utilidad a que el fabricante la destina : Esta máquina está compuesta de 2 evaporadores para dar humedad y flexibilidad a la materia, pasando después por una calefacción de 4 tubos de aletas; en las guías de la cadena también va vapor, y el enganche para los paños es de unas piezas de bronce compuestas de 76 agujas cada una

**PUCHE**  
— Y —  
**CANDELA**  
YECLA :: Murcia

ELABORACIÓN Y EXPORTACIÓN  
DE VINOS FINOS DE MESA



**GERARDO MAAS**

INGENIERO CONSTRUCTOR

Bailén, 2, 1.º : Teléfono A-2540 : BARCELONA

Instalaciones completas de Fábricas de Cemento, Fábricas Químicas, Productos refractarios, & : Machacadoras : Molinos de piedras : Molinos a percusión. Desintegradores : Molinos de bolas : Molinos de cilindros : Molinos tubulares. Hormigoneras patentadas : Cribas de todos los sistemas : Elevadores, &. Molienda de materias duras y semiduras.

PÍDANSE PRECIOS Y PRESUPUESTOS

Fabricante y Exportador  
de papel de fumar de todas clases en res-  
mas y bobinas y papel de hilo de barba

Especialidad en papel de Trigo, Pectoral y Algodón

**JUAN FORN TOMÁS**

CARME (Barcelona)

FÁBRICA DE CORREAS  
TIRATAOS y TIRETAS  
**JUAN VILANOVA SEGUI**

OLOT



## La Industria del Juguete en España

Directorio de Primeras Fábricas

**Barbosa, S. en C. (S.)**: Manufactura juguetera española.—Mataró. Apartado de Correos 3.—Juegos y juguetes en cartón y madera. — Especialidades: Juguetes instructivos patentados. Exportación.—Fábrica: Cataluña, 20; Despacho: Milans, 29 Teléfono 174.

**Bergadá (León), S. en C.**: Fábrica de Juguetes de metal. — Abanicos alta fantasía. — Importación directa del Japón. — Casa central, Pasaje del Crédito, 6, Barcelona. — Fábricas: en Valencia, Gran Vía, 24; en Barcelona, Valencia, 87 y 89.

**Bernadás y Mir**: Fábrica de Artículos de piel. Especialidad en bolsos, tarjeteros, petacas, cigarreras y devocionarios. — Grandes novedades en artículos propios para regalos. — Plaza Real, 15, y Zurbano, 1. — Barcelona. — Teléfono 2765.

**Compañía Industrial y Comercial Española FREIXA Y C.<sup>a</sup>** — Especialidad en la fabricación de Muñecas y Bebés de pasta irrompible, de cartón y otros materiales patentados. Animales

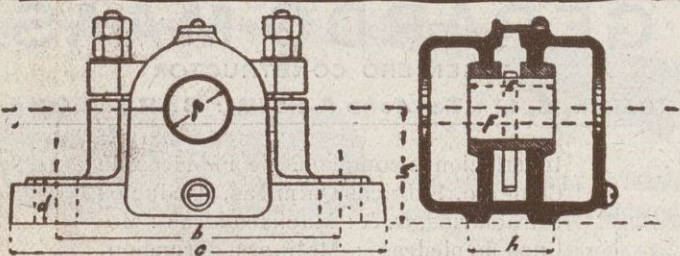
de cartón forrados de paño, animales de felpa, terciopelos, etc. Caricaturas artísticas. A pedido se envía catálogos ilustrados. Poniente, 24: Barcelona.

**Ivars (Diego)**: La Española: Fábrica de Cochecitos, Triciclos, Side-cars, y Bicicletas para niños. Especialidad en Coches plegables. — Denia. — Teléfono 49. — Telegramas y telefonemas: Diego-Denia.

**Monfort (Manuel)**: Manufactura de celuloide. Peinetas, horquillas, pasadores, etc., etc. Unica fábrica en España de artículos para reclamo, juguetería y objetos de fantasía. Fábrica y despacho: Godella, Valencia.

**Oliver Morand hermanos**: Fábrica de Juguetes de Madera y Estuchería. — Exportación a todas partes. — Denia (Alicante).

**Pi y Comp.<sup>a</sup>**: (Mundial Bébé). — Grandes talleres de muñecas de todos estilos en cartón y pasta irrompible, especialidad en babys. Salmerón, 211. — Barcelona (Gracia).



Fundición de Hierro y Metales: Construcción y Reparación de Maquinaria

**PORTA HERMANOS, S. EN C.**

Doctor Robert, 87 y 89 (cerca la Estación del Norte): REUS

Bombas: Prensa: Norias: Malmates: Transmisiones: Soportas automáticos: Instalaciones de maquinaria eléctrica: Prensa patentadas con el aparato indicador de presión: Turbinas: Trabajos de calderería, etc.



Fábrica de  
Monederos, Cigarreras, Servilletos,  
Gemelos y otros artículos  
de Plata y Oro

EXPORTACIÓN A TODOS  
LOS PAISES

**Hijos de Lorenzo Pons**

San Nicolás, 45: ALAYOR (Baleares)

## LA BRUSELESA

Manufactura de Metales extra blancos, su color (níquel)  
y Grandes Talleres de Galvanoplastia

### Orfebrería Bruselesa

Fundición : Estampaje : Embutisaje : Dorados  
Plateados : Niquelados : Cobreados : Grabados  
Cíncelados : Polisaaje : Reparaciones : Óxidos



Industria, 495 a 497, y Garrotxa, 10 a 12  
Teléfono SM-333 : BARCELONA

## TINTORERÍA

de Lana Mohair, Algodón y Seda Artificial

Mercerisaje y Blanqueo, especialidad en colores sólidos  
GRAND-TEINT (nombre registrado)

Patente para el Tinte en Husadas y Bobinas

### Viuda de Emilio Chalaux y C.<sup>a</sup>

S. en C.

Casa fundada en 1887

Dirección telegráfica : GRANDTEINT-BARCELONA  
Teléfono A-1186

Almogávares, 41 - 43 : BARCELONA



Fábrica de Aceites de  
Semillas Oleaginosas  
Especialidad en los  
Aceites refinados

Viuda de  
Salvador Bonora

Avenida del Puerto, 75, 77 y 79  
Dirección telegráfica: SENEGON  
VALENCIA

Fábrica de Objetos de Goma Elástica y Amianto

### Hijos de José Gassó y Martí, S. en C.

CASA FUNDADA EN 1862

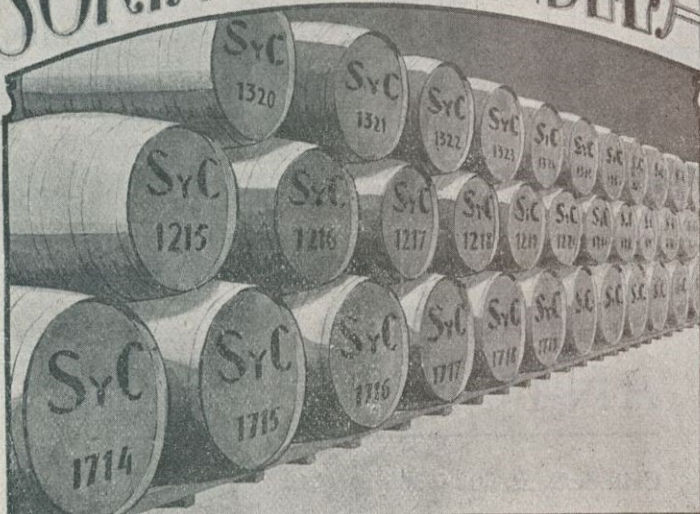
Oficinas y despacho: Ancha, 31  
Teléfono 358 - BARCELONA

PLANCHAS : VÁLVULAS : JUNTAS : ANILLOS : EM-  
PAQUETADURAS : TUBOS : MANGUERAS : CORREAS  
ORTOPEDIA : EBONITA : CORREAS Y OBJETOS PARA  
MAQUINARIA, ETC., ETC.



Cinco Medallas de Oro, únicas concedidas a la fabricación de  
objetos de goma y asbestos en las exposiciones de Cádiz 1887,  
Barcelona 1888, Cairo 1895, Suez 1896 y Budapest 1907

## SORIANO Y CANDELA



ELABORACION Y EXPORTACION DE VINOS FINOS DE MESA  
YECLA (Murcia)



DUELAS Y DEMÁS  
ARTICULOS PARA  
TONELERÍA

LLISAS Y C.<sup>A</sup>  
S. en C.

Paseo del Cementerio, 211 - BARCELONA - Teléfono SM-310

SUCURSAL EN SEVILLA

Almacenes: Plaza del Pelicano y Calle Juzgado, 2  
Escritorio: Menendez Pelayo, 49



ESPECIALIDAD  
"ANÍS SALAS"

Gran Destilería de Anisados Aromáticos,  
Licores, Jarabes y Escarchas

**VIUDA DE F. JAVIER SALAS**

Diploma de Primera Clase en la Exposición de  
Alicante 1903 : Medalla de Oro, Madrid 1905  
Medalla de Oro, Exposición Zaragoza 1908

**MONFORTE** □ (Alicante)



FABRICACIÓN DE GÉNEROS  
DE PUNTO

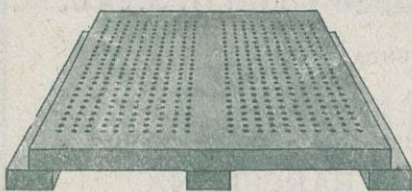
Artículos para la Exportación y el país

*J. B. Font S. en C.*

Telegramas: JUANFONT  
Teléfono 407

*Lloret de Mar.*

Manufactura y Exportación  
de Pizarras primera calidad



Modelo de baldosas perforadas  
(Vista por la parte superior)

Baldosas perforadas (Patentadas)  
para depósitos egotadores de  
pastas en las fábricas de papel.  
Baldosas para la seca del cacao  
y café. Tableros de precisión  
para billares. Placas pizarra ga-  
rantizada para la electricidad.  
Pizarras con marco para colegios  
y lápices de pizarra, etc., etc.

Hijos de  
**Juan M. Sarasola**

ISASONDO - Guipúzcoa



**IMÁGENES**



**J. MATO CARBONELL**

Precios  
(sin  
COMPETENCIA) **OLOT**  
(GERONA)

Altars, Templetos, Oratorios  
y cuanto pueda abarcar el  
ramo de escultura religiosa



FÁBRICA DE MONEDEROS  
DE PLATA Y ALPACA

**B. GOMILA**

Fabricación mecánica de cierres con patente  
n.º 60855. — Sección de bisutería: brazaletes,  
sortijas, aretes, cadenas, servilletas, gemelos,  
hebillas, etc. — Único fabricante en España,  
con patente n.º 65522, de peines metálicos para  
el cabello. — Exportación

CALLE PI MARGALL, 49 : MAHON

FÁBRICA DE CALZADO

DE

**Serra, Hno. y C.<sup>a</sup>**

Especialidad en Calzado de caballero y señora  
Últimos modelos

EXPORTACIÓN A TODOS PUNTOS

Calle Santiago Rusiñol : SITJES



FÁBRICA DE HILADOS Y TEJIDOS

en crin, pelo y pita (aloes) hilado a mano

**ANTONIO BARRA**

Calle de Sans, 302 y 365 Casa fundada en 1894

Artículos para la estearina, Fábrica de aceites, de semillas y  
Molinos aceiteros, Esportines (Scourtins), Rondelas, Servilletas,  
Sacos africanos, Apretadores (Etreindelles), etc. Crines rizados



  
 DE  
**BONANZA**  
 APERITIVO  
**Radium**  
 JEREZ DE LA FRONTERA

  
**JOSE FERRER**  
 Victoria, 1134 : Buenos Aires  
 República Argentina  
 ACEPTO REPRESENTACIONES  
 de casas serias  
 e importantes  
 Referencias a satisfacción

FERRER • MUESTRAS  
 FERRER • MUESTRAS  
 FERRER • MUESTRAS  
 FERRER • MUESTRAS  
 MUESTRAS • FERRER  
 MUESTRAS • FERRER  
 MUESTRAS • FERRER  
 MUESTRAS • FERRER

  
**Manufactura de Tirantes  
 y Ligas ALASKA**  
**Nueva Liga ALASKA**  
 a doble sujetador  
 Patente 60796  
**Su norma:**  
 Aceptar sólo aquellos artículos que  
 puedan procurarle un bienestar real.  
 En consecuencia le auguramos que de  
 probar la nueva liga, será la que usted  
 adoptará definitivamente convencido  
 de que es cómoda por excelencia  
 Venta al por mayor :  
**La Manufacturera ALASKA**  
 S. A.  
 Hospital, 51, 1.º : BARCELONA  
 Depósito en Madrid : Muñoz Torrero, 3.º, 1.º



ESPECIALIDAD  
**APERITIVO**  
**KUPALO**  
 HEREDEROS DE JUAN M. DÍAZ  
 Cosecheros y Exportadores de vinos  
 Bodegas : Zaragoza, 9  
 Jerez de la Frontera

  
 Fábrica de Géneros de Punto  
 de  
**Zenón Nicolau Moren**  
**CALELLA**  
 Especialidad  
 en Medias y  
 Calcetines sin  
 costura en al-  
 godón e hilo

**Fábrica de Conservas de Pescado**  
**A. LOPEZ Y C.<sup>A</sup>, SUC.**  
**LAREDO : SANTANDER : ESPAÑA**  
 MARCAS de la casa  
 y ESPECIALIDADES:  
**La Transatlántica-Alfonso XII**  
**Non-plus-ultra** : Sardinias  
 Imperiales fritas en acei-  
 te puro de oliva  
**Les Transatlantiques** : Sar-  
 dines a l'huile d'olives  
 surfine aromatisée  
**La Habanera** : Sardinias  
 aromatizadas, clase ex-  
 tra. Preparación exclu-  
 siva para la Isla de Cuba.  
**El Aguila Mexicana** : Sardi-  
 nas aromatizadas, clase  
 extra. Preparación ex-  
 clusiva para México  
**La Cantábrica** : Sardinias  
 exquisitas en aceite puro  
 de oliva



# EXPORTADORA BARCELONESA S.A.



CONSIGNACIONES  
IMPORTACION  
EXPORTACION

Pasaje Madoz, 6  
Telefono A-3059

DIRECCION TELEGRAFICA  
BARCINOEXPORT

A.B.C. 5th. EDITION CODE USED

## BARCELONA



### FLORIDO HERMANOS

Cosecheros, Criadores y exportadores de vinos finos  
Especialidades : Manzanilla "Clásica" :: Jerez Quina "Triumphator"

SANLUCAR DE BARRAMEDA Y CHIPIONA  
PROVINCIA DE CADIZ (ESPAÑA)

### JOAQUIN GIBERT S<sup>EN</sup>C<sup>A</sup>



#### COMERCIANTES

Agentes de Aduana de la Compañía Trasatlántica y de otras empresas  
Representación de varias casas extranjeras  
Agentes de Seguros de la Compañía Lloyd Andaluz, de Cádiz

Gran Vía Layetana, 7, bajos : BARCELONA



VINOS Y COÑAC



PEDRO DOMECCO Y C<sup>A</sup>

JEREZ DE LA FRONTERA

ESPAÑA

Fábrica de Géneros de Punto



**Eduardo  
Jaumandreu**

Especialidad en Medias y Calcetines  
propios para Exportación



Calle Bilbao, 213 : BARCELONA

**FRANCISCO DE  
P. MALLORQUÍ**

**VINS EN GROS**

**EXPORTATION  
FORFAIT  
& COMMISSION**



**VENDRELL**  
(TARRAGONE)

EXPORTACIÓN DE ALMENDRAS  
AVELLANAS, ARROCES, ETC.

**FRUTERA IBÉRICA, S. A.**

Telegramas & Telefonemas:  
IBERICA - Tarragona  
Teléfono núm. 339

Apartado de Correos 12  
TARRAGONA



**LA PAPELERA**

**La Papelera Levantina**  
**Monllor, Crespo y C.ª**

Fabricación de papeles de cigarrillo, sedas, Manilas y en especial para envolturas de frutas.

Dirección telegráfica: CRESMOMPO

Camino de Burjasot, 19 : VALENCIA

**LEVANTINA**

**Talleres de Construcción y Reparación  
de toda clase de Maquinaria**

Especialidad en batanes a maza, para tejidos de lana y géneros de punto. En los últimos deja un perfecto acabado transformando el género de un modo maravilloso con gran economía y perfección.

**SALVADOR TEIXIDÓ**  
OLOT - CAPSECH

**Pedro  
Brunet**

Molinos a viento sistema BRUNET, patentados por España y Extranjero, con rozamientos a bolas

BOMBAS Y NORIAS  
Especialidad en aparatos de riego

Plaza Comercio, 16  
FIGUERAS

**BANCO  
MINERO  
INDUSTRIAL**

DE ASTURIAS : GIJÓN

Capital: 10.000.000 de pesetas

□ □ □

Realiza toda clase de operaciones de Banca y Bolsa, Giros, Préstamos, Descuentos, Depósitos, Cartas de Crédito, etc., etc.

Dirección telegráfica: BANMINAS



**OSBORNE Y C.<sup>A</sup>**  
CASA FUNDADA EN 1772



**VINOS FINOS**  
AGENTE PARA AMÉRICA DEL SUR:  
**Carlos H. Younger** Cedaceros, 11  
MADRID

Especialidades de la casa: Amontillado Fino Quinta,  
Fino Coquintero, Amontillado muy viejo EL CID  
**PUERTO DE SANTA MARÍA**

**20 años**  
de actuación  
comercial en  
los mercados  
Sudamerica-  
nos y de con-  
siguiente un  
caudal de expe-  
riencia y conoci-  
mientos prácticos en  
todos los negocios ponemos a su disposición.

Acceptamos representa-  
ciones de casas serias  
e importantes : Refe-  
rencias bancarias y co-  
merciales, a satisfacción  
en España y Argentina.

**CONSÚLTENOS**

**J. RODRIGUEZ E HIJOS**  
REPRESENTANTES E IMPORTADORES  
Escritorios : JUJUY, 213 : Apartado 689  
Dirección cablegráfica: CATALUNYA

**BUENOS AIRES**  
( ARGENTINA )



**Gran Fábrica  
de Hilados y  
Regeneradores  
de Lana**

Especialidad en la  
fabricación de hila-  
dos de lana cardada

**Viuda de José Prats  
y Cunillera**  
Casa fundada en 1822  
Fábrica: Calle San Pablo, 117  
Teléfono 417

Almacenes y Dependencias: Avenida Costa, 1  
Teléfono 179 : **SABADELL (España)**  
Sucursal en REUS: Plaza de Prim, núm. 11

# J. DIAZ & C<sup>ª</sup>

## APARATOS ELECTRICOS DE MEDIDA



**EXPORTACIÓN**

CONCESIONARIO EXCLUSIVO PARA LA VENTA  
**EDUARDO GIRALT ESMERATS**  
 DESPACHO: GERONA, 124 BARCELONA

**TEXTIL LANERA**

**GUASCH S<sup>ª</sup>A**

**SABADELL**

Especialidad en Casimires y artículos para señora



## RUAX Y C.<sup>ª</sup>

Cartas: Apartado 646 :: Cables: RUCO

Despacho: Princesa, 50, ent.<sup>º</sup>

Barcelona Teléfono A-5380

**Comisionistas y Representantes en  
PRIMERAS MATERIAS**

por ejemplo, de:

**IMPORTACIÓN** : Cueros y pieles  
 Cereales : Frutas y legumbres secas  
 Cáfiomos : Lanas : Productos Químicos

**EXPORTACIÓN** : Azafranes : Al-  
 mendras y Avellanas : Herboristería y  
 Plantas medicinales : Ceras de Abeja  
 Forrajes : Turtós y Pulpa de Remolacha

**Adelantos de 50 - 80 por 100** sobre  
 mercancías que se nos confien en con-  
 signación

A módicos forfaits, nos encargamos  
 de toma de muestras, vigilancia de  
 desembarcos y pesadores, Seguros  
 Marítimos, etc.

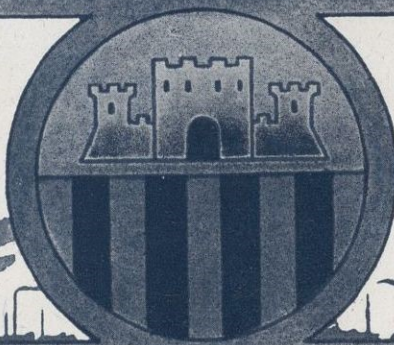
## A. & J. FREIXA & C.<sup>ª</sup>



Despacho:  
San Pablo, 6

Dirección telegráfica:  
FREIXA : TARRASA

Codes { Lieber's 5th edition  
March



Peinados e hilados  
de Estambre

Premiados en varias  
Exposiciones

TARRASA





FRED RUEPING LEATHER CO.  
FOND DU LAC, WIS. U. S. A.

Rusias : Box Calf : Gamuzas : Nubucas  
Beceros : Liso y Granulado, etc.

## Estas Marcas

en cualquier cuero para la fabricación  
de calzado, constituyen la mayor per-  
fección de la

**Producción Norteamericana**



Charoles y Cueros para Tapicerías  
Automóviles, etc.

DISTRIBUIDORES GENERALES PARA ESPAÑA

NEW - YORK **M. Artigas & Co.** SANTIAGO (Chile)

**Balmes, 71 : BARCELONA : Teléfono G-1543**

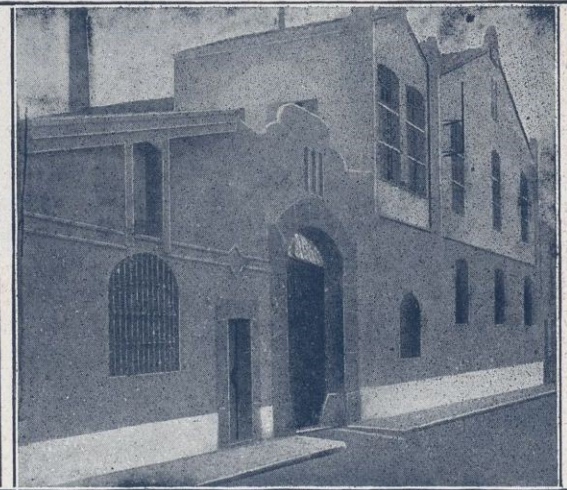
# XÉREZ-QUINA RUIZ



VINO  
TÓNICO

APERITIVO  
Y DIGESTIVO

**FÉLIX RUIZ Y RUIZ**  
JEREZ



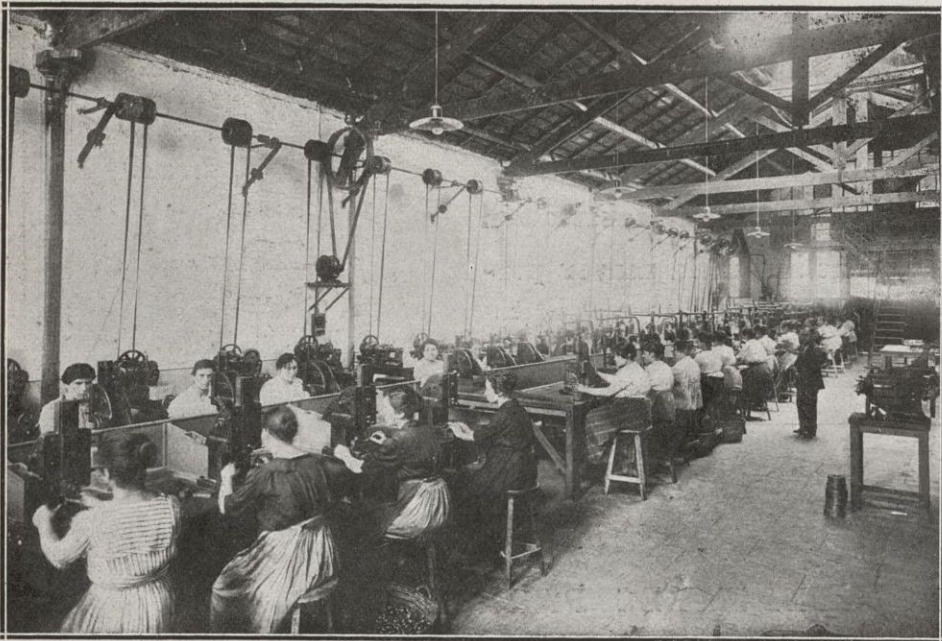
## HIJO DE ANTONIO CIRERA SABADELL LANAS

Despacho y Almacenes: Padre Sallarés, 67 al 87  
Teléfono n.º 74

Telegramas y Telefonemas: CIRERA-BALSAS  
Casa fundada en 1875

Domicilio particular : Escuela Industrial, 24  
Teléfono particular n.º 64

Cuenta corriente con { Banco de Sabadell  
Banco de España } en Barcelona  
Crédit Lyonnais



Sección de cordadores

# FÁBRICA DE MATERIALES FERNANDO

Rocafor

BARCE

(Esp

Patente de  
Nº 6

EXPORTACION



Sección de tornillería

PORTALÁMPARAS

CORTACIRCUITOS

CONTRAPESOS

ENCHUFES

ETC.



Vista parcial del almacén



**ERIAL ELÉCTRICO**

**SIERRA**

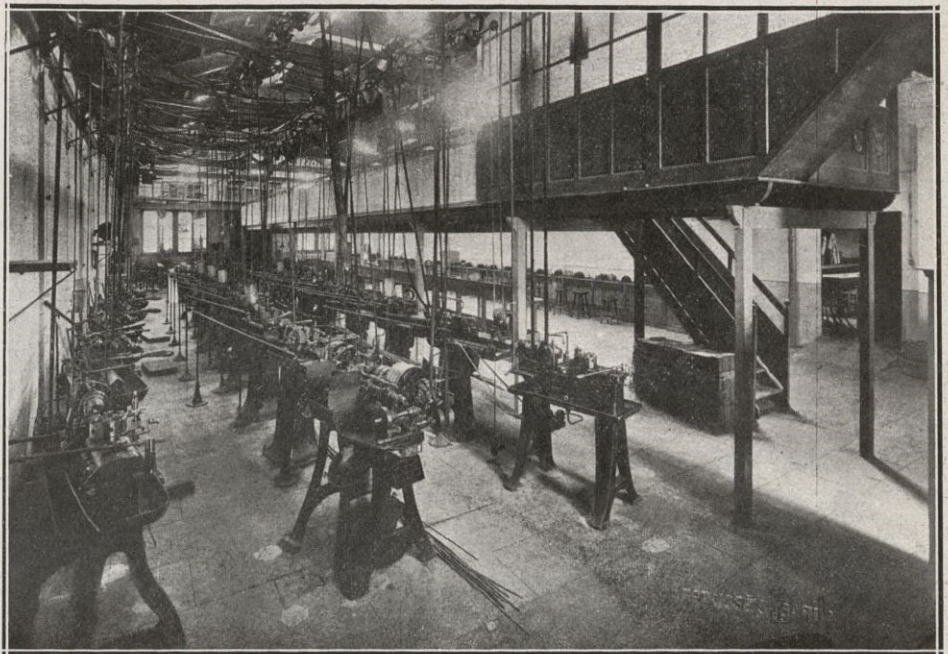
**89 á 95**

**ELONA**

**aña)**

**Invención**

**5776**



Sección de tornos automáticos



Sección de sensitivas

**EXPORTACION**



Sección de vitrificación

**INTERRUPTORES  
PORTATULIPAS  
TAPONES FUSIBLES  
CASQUILLOS  
ETC.**



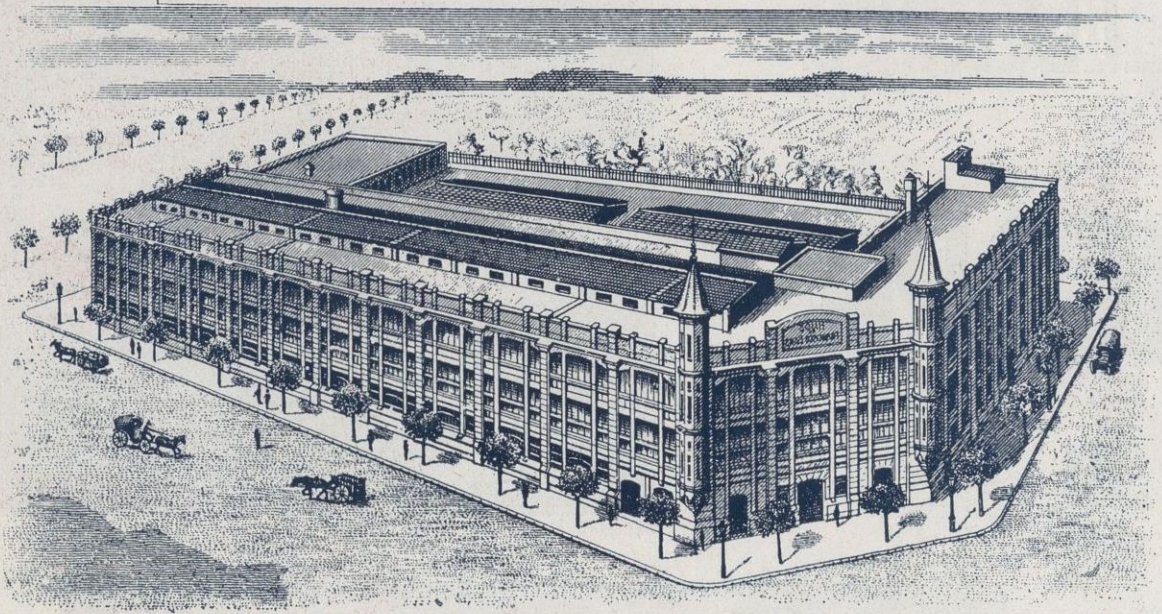
## Fábrica de Hilados, Torcidos y Tejidos de Algodón

Lonas  
de Algodón  
y de Cãñamo  
en crudo, blanco  
y colores

Lonas  
de todas clases  
para calzado

Velas  
de barco, etc.

Lonas  
impermeables



## HIJOS DE FRANCISCO SANS

Diputación, 178, y Casanova, 51 : BARCELONA



Importación  
Exportación

Lanas en rama y lavadas, y otras materias textiles

LANAS Y PEINADOS

*Antonio Herrera y Valle*

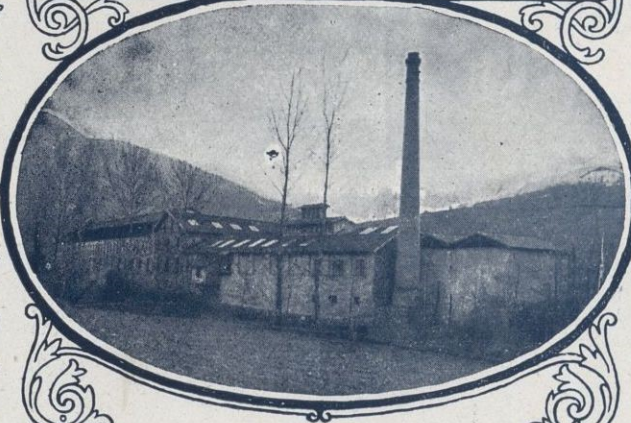
Almacenes y Despacho:

Calle San Cayetano, 52. TARRASA

Teléfono 2115

Telegramas y  
telefonemas : HERRERA

## JUAN JOSÉ ECHEZARRETA

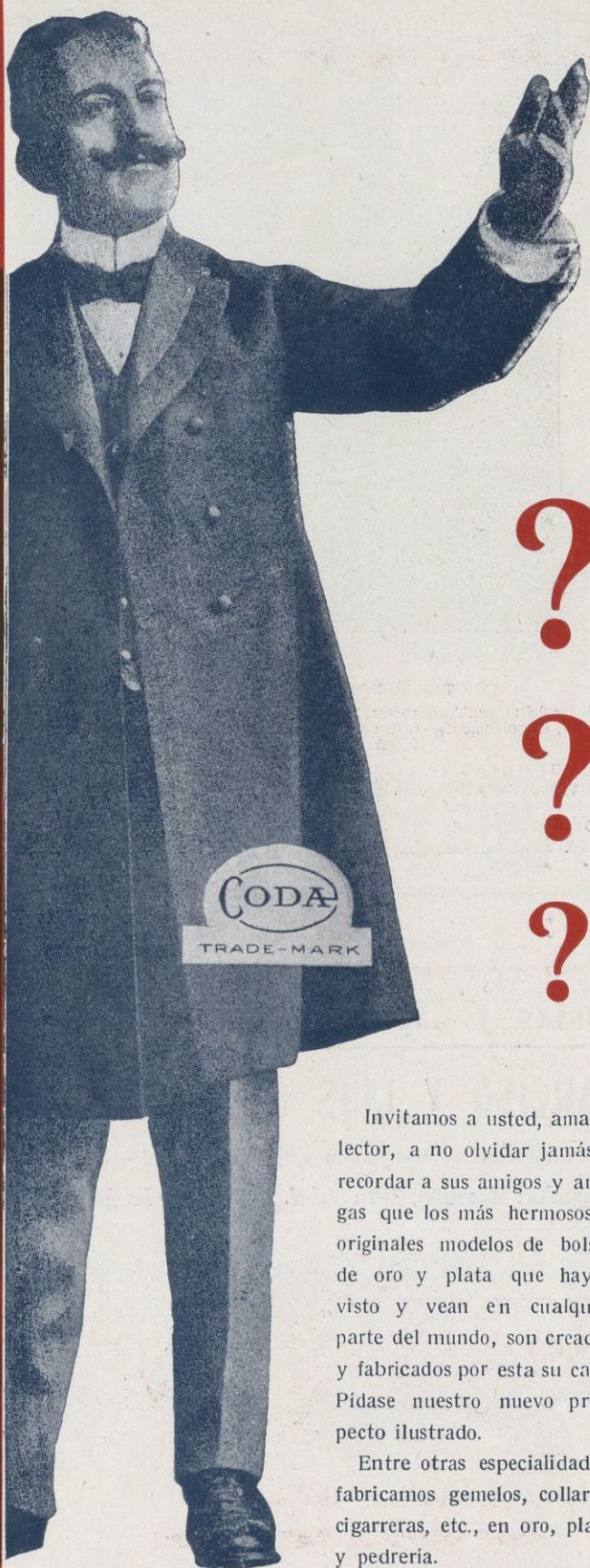


Fábrica de papel  
continuo y cartulinas

**Cartón gris** para encuadernaciones, cajas, maletas, respaldos de cuadros, etc., **Blanco** para cajas de papel, sobres, tarjetas, estuches, platos de confitería, carteles, **Cuero** para calzado, tubos y cajas de relieve, **Especial** de contrafuertes para calzado y lomerías de libros, **Colores** para cajas finas, filaturas, etiquetas de envío, **Forrados** de papel y cortados a medida para cajas, billetes del ferrocarril, etc.

**Legorreta (Guipúzcoa)**

Teleg. y telefon.: ECHEZARRETA - Villafranca (Guipúzcoa)  
Teléfono provincial 15-14



?

?

?

Invitamos a usted, amable lector, a no olvidar jamás y recordar a sus amigos y amigas que los más hermosos y originales modelos de bolsas de oro y plata que hayan visto y vean en cualquier parte del mundo, son creados y fabricados por esta su casa. Pídase nuestro nuevo prospecto ilustrado.

Entre otras especialidades, fabricamos gemelos, collares, cigarreras, etc., en oro, plata y pedrería.

**G. CODA**

Fábricas de Joyería y Platería

Exportación

San Manuel, letra P - MAHON - Baleares - España

**BURJONS Y BUSQUET**

Establecimiento especial

Lavaderos de lana de todas clases

Teléfono 2114  
(Vapor Matarró)

Tarrasa



**REPRESENTANTES**  
EN  
**BUENOS AIRES**

**Valenzuela H<sup>nos</sup> & C<sup>ia</sup>**

BUENOS AIRES (REP. ARGENTINA)

BILBAO (ESPAÑA)

PERÚ, 375

MUELLE DE LA SALVE, 1

Aceptamos representaciones sólo de casas de primer orden que tengan verdadero interés en trabajar en la República Argentina

...

Pueden dirigirse a nuestra Agencia en Bilbao, donde les darán toda clase de informes comerciales y bancarios, y quienes si lo juzgan necesario pueden visitarlos para convenir condiciones

Fábrica de Géneros de Punto : País y exportación

**Gasau y Pratdepadua**

S. Antonio, 86 y 88

S. Feliciano, 6 y 8

Teléfono núm. 62



Comunicación con Barcelona

MATARRÓ



Intermediación en toda clase de asuntos comerciales y marítimos, informaciones generales de toda índole, compra y venta de fábricas, buques y fincas, operaciones financieras, constitución de sociedades, intervención en empresas nacionales y extranjeras

Bruch, 34 - Teléfono A-2538  
BARCELONA

## NOGUÉ Y CARRASCO

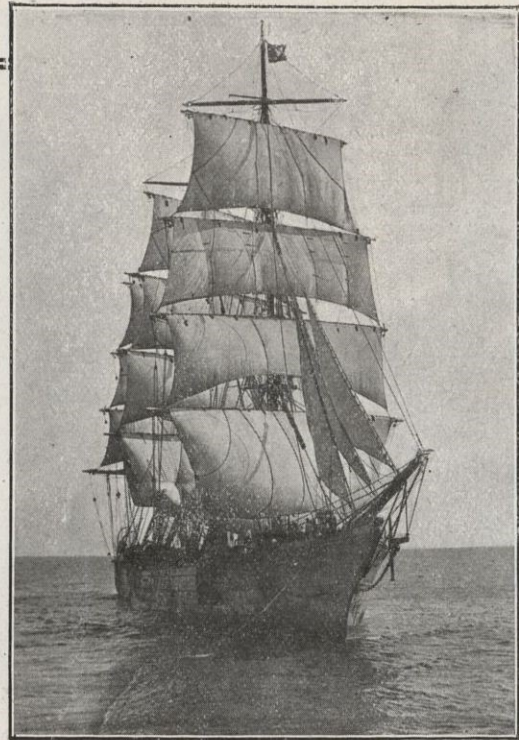
Será con el mayor placer que atenderemos toda clase de representaciones

Solo cobramos comisión por nuestras ventas, todos los demás servicios gratuitos ya que nos complace ser de utilidad

Correspondencia \ Español, Francés, Inglés,  
                          \ Italiano y Portugués



San Martín, 333 y 337 : BUENOS AIRES  
República Argentina



### GASOLIBA, / LVARGONZALEZ, S. A.

CAPITAL SOCIAL : 1.000.000 PESETAS

Agencia de Aduanas, Transportes, Tránsitos, Consignación de buques, Importación, Exportación. — Línea de grandes veleros Lloyd 100 A. I. entre España y Sud-América

#### AGENCIAS

Madrid-Valencia-Bilbao-Sevilla  
Portbou-Cerbère

#### DELEGACIONES

New-York-Valparaíso-Marsella  
Génova



#### DOMICILIO SOCIAL :

Escudillers, 77-79 : Barcelona  
Teléfono A-4880

Sucursal : BUENOS AIRES  
Galería Güemes, 1461/65

### Medias y Calcetines Alta Novedad

## NARCISO Y LUIS CANALS Y C.<sup>A</sup>

Fábricas en Barcelona y Palma de Mallorca

Despacho: Rosellón, 210 : Teléf. G-615 : BARCELONA



LE LION NEERLANDAIS  
FABRICA DE  
ACHICORIA PURA  
GARANTIZADA

**EDUARDO DIZY**

GIJÓN  
100 GRAMOS  
SE GARANTIZA LA PUREZA DE ESTE PRODUCTO

"LE LION NEERLANDAIS"  
Fábrica de ACHICORIA PURA  
Garantizada  
**EDUARDO DIZY**  
GIJÓN (Llano de abajo)  
Se garantiza la pureza de este Producto





Exportación de Pimiento  
Molido, Azafrán, Almendra  
y Semilla de Alfalfa

Fábrica de Conservas Vegetales

**Albarracín Hermanos**

Espinardo - Murcia - España

Telegramas } ALBANOS  
Telefonemas }  
Claves: A. B. C. 5.ª edición  
Lieber's y Particulares

Marca registrada

Sociedad Anónima para la refinación de Aceites  
y Fabricación de Jabones

EXPORTACIÓN

Fábricas  
en San Martín y Pueblo Seco

Despacho :  
Marqués del Duero, 154, entr.º  
Teléfono A-1926

BARCELONA

**Hijo de Pedro Ribas**

Lanas y Peinados  
Lavaderos en Rubí

CUENTA CORRIENTE CON EL BANCO DE ESPAÑA

\*\*\*

Teléfono 1606 : TARRASA

**Enrique Ráfols y C.<sup>a</sup>**

Aduanas, Importación, Exportación, Con-  
signaciones, Tránsito internacional, Em-  
barques, Comisiones, Seguros marítimos

MADRID : Avenida Conde de Peñalver, 16  
Teléfono num. \*3747-M

BARCELONA : José A. Clavé, 25, pral.  
Teléfonos \*A-627 y \*A-915

Telegramas y telefonemas : ESLOFAR

Sucursales en PORT-BOU, Teléfono \*28  
y CERBÈRE (Pyr. Or.)

Agencias en BILBAO, IRÚN, HENDAYE  
y CÁDIZ : Apartado, 22

Exportador de aceites finos  
de oliva y Frutos del país

**MIGUEL PIERAS PONS**

PALMA DE MALLORCA

Fábrica de Géneros de Punto

**BOIX Y C.<sup>a</sup>**

Despacho: Plaza Mosén Jacinto Verdaguer, 7

TARRASA



EXPORTACIÓN  
A TODAS PARTES





**LA SUBERINA, S. A.**  
**AGLOMERADOS DE CORCHO**

ESPECIALIDAD EN CORCHO "ISOLADOR"  
 PARA FRIGORÍFICAS Y CONSTRUCCIONES

EXPORTACIÓN A TODOS LOS PAÍSES

**San Feliu de Guixols**

**Cataluña**

**España**

**CAMPS**  
 — Y —  
**LORÉS**

MAQUINARIA Agrícola  
 y para la industria  
 Construcciones y Repa-  
 raciones

ELECTRICIDAD: Maqui-  
 naria eléctrica: Material  
 para instalaciones eléc-  
 tricas

Despacho: Trafalgar, 3  
 Teléfono A-4001

Talleres: Nápoles, 105  
 Teléfono S. P.-95  
**BARCELONA**

**Compañía Vasco-Catalana**

S. A.

CONSIGNATARIOS DE BUQUES  
 Fletamentos y Seguros Marítimos  
 Importación & Exportación  
 Carbones minerales

Oficinas Centrales: José A. Clavé, 6  
**BARCELONA**

Dirección telegráfica y telefónica:  
 Calvasco-Barcelona, Vascocatalán  
 Madrid, Vascocatalán-Bilbao  
 y Vascocatalán- Las Palmas.  
 Sucursales: Madrid - Bilbao



# ACEITES PUROS DE OLIVA FINOS Y EXTRAFINOS



MARCA  
REGISTRADA  
**'LA GIRALDA'**

## LUCA DE TENA

Agente en la Argentina y Uruguay : D. Vicente Zuasti del Pino  
Corrientes, 2151 - Buenos Aires. — Unicos importadores  
en la Argentina : Sres. J. Llorente y C.ª : B. Mitre, 2753  
Buenos Aires. — Agentes en San Juan de Puerto Rico : Señores  
Sobrinos de Izquierdo y Compañía. — Agentes en Venezuela:  
Sres Garcia y Hermanos - Caracas

# MARGUERITE HACIENDO SU LICOR



Hierbas estomacales para hacer licor en casa, casi igual al  
CHARTREUSE ; PARA DETALLES Y PEDIDOS DIRIGIRSE A  
**IMPORTADORA NACIONAL, S. A.**  
Diputación, 282 : BARCELONA (España)  
APARTADO CORREOS 490 : TELÉFONO NÚM. A-3736  
La Marguerite se vende en los colmados  
droguerías y farmacias

Concesionario exclusivo para la Repúb. Argentina :  
D. JUAN B. GACIA, Rosario de Sta. Fe : Se desean  
Agentes exclusivos en todas las Repúblicas Americanas

## Fábrica de Botones e Indispensables de hueso

# ESTELA Y COMPAÑÍA

Sección hueso

Teléfono SM-321

Recaredo, 2  
(S. M.)  
BARCELONA



# EXPORTADORA AGRÍCOLA ESPAÑOLA, S. A.

Vinos, Mistelas, Coñacs, Vermouths, Alcoholes y Productos agrícolas al por mayor

BARCELONA

Despacho central : Marqués del Duero, 206-208 : Teléfono H-177



## HILOS Y CABLES ELÉCTRICOS

desde 1/10 m/m diámetro hasta 600 m/m cuadrados

Conductores espe-  
ciales para intem-  
perie : Suministros  
rápidos : Trefilería  
: Cablería :  
Laminación



PEDIR PRECIOS Y MUESTRAS A LA

### Sociedad Anónima Gil



Viladomat, 83 : BARCELONA

## Vda. e Hijos de José Fusté Saladrigas

CASA FUNDADA EN 1872

Fábrica de Tejidos de Lino y Algodón

**ESPECIALIDAD EN DRILES Y  
CRUDILLOS : EXPORTACION**

Gerona, 3 : Teléf. A-3576 : BARCELONA

