

CIRUELOS DEL PINAR

Por parte de la Dirección Provincial de Sanidad

Detectado un caso de triquinosis

• El director provincial de Sanidad recomienda poner la máxima atención para evitar esta enfermedad

(Página 5)

HORCHE

En el antiguo edificio de Telefónica

Se construirá un centro cultural

• El Ayuntamiento está dispuesto a hacerlo de inmediato, incluso sin contar para nada con ayudas oficiales, con el propósito de no retrasar el proyecto

(Página 5)

El panorama laboral, se calienta

Da la sensación de que, al mismo tiempo, se han desatado, tanto en sectores como en empresas, las negociaciones de los distintos convenios colectivos, que regularán la actividad laboral de Guadalajara, como mínimo, por el plazo de un año.

Esta coincidencia en la negociación, y en algunos casos, en la oposición o divergencia entre la plataforma reivindicativa presentada por los comités de empresa y las contraofertas de la patronal, es el motivo de que en cuestión de días, seamos testigos, de lo que no hemos sido durante todo el año: de las huelgas simultáneas protagonizadas por los trabajadores del sector del metal y de Bressel, así como del encierro en los comedores, de Hispano Ferritas.

(En página 9)



Poda en las alturas

Nos encontramos en plena época de preparación de la primavera: poda, limpieza aérea, cava, abonado, plantación por esquejes y otros menesteres, mantienen en completa actividad a todos los efectivos del servicio de parques y jardines del Ayuntamiento. Es una estampa bonita, reconfortante, espléndida, que nos reconcilia de tanta crítica municipal y nos esponja de gratitud ciudadana. Nos sentimos menos áridos, menos insolidarios, volvemos a la acción vital de la naturaleza y, en fin, volvemos a amar la ciudad.

Hay otras podas en otras alturas; hay otras cavas en otras tierras; hay otros renuevos en otras áreas, pero el vecindario está ahora por la política verde y deja las otras políticas para la primavera. Para la primavera, los parques y jardines estarán en su apogeo, los corazones en el suyo y los ciudadanos podrán sentir otras tentaciones además de las naturalezas. Por ahora, bien va con esta estampa renovada que nos hace sentir que estamos vivos.

Foto: ROMO



EDUCACION

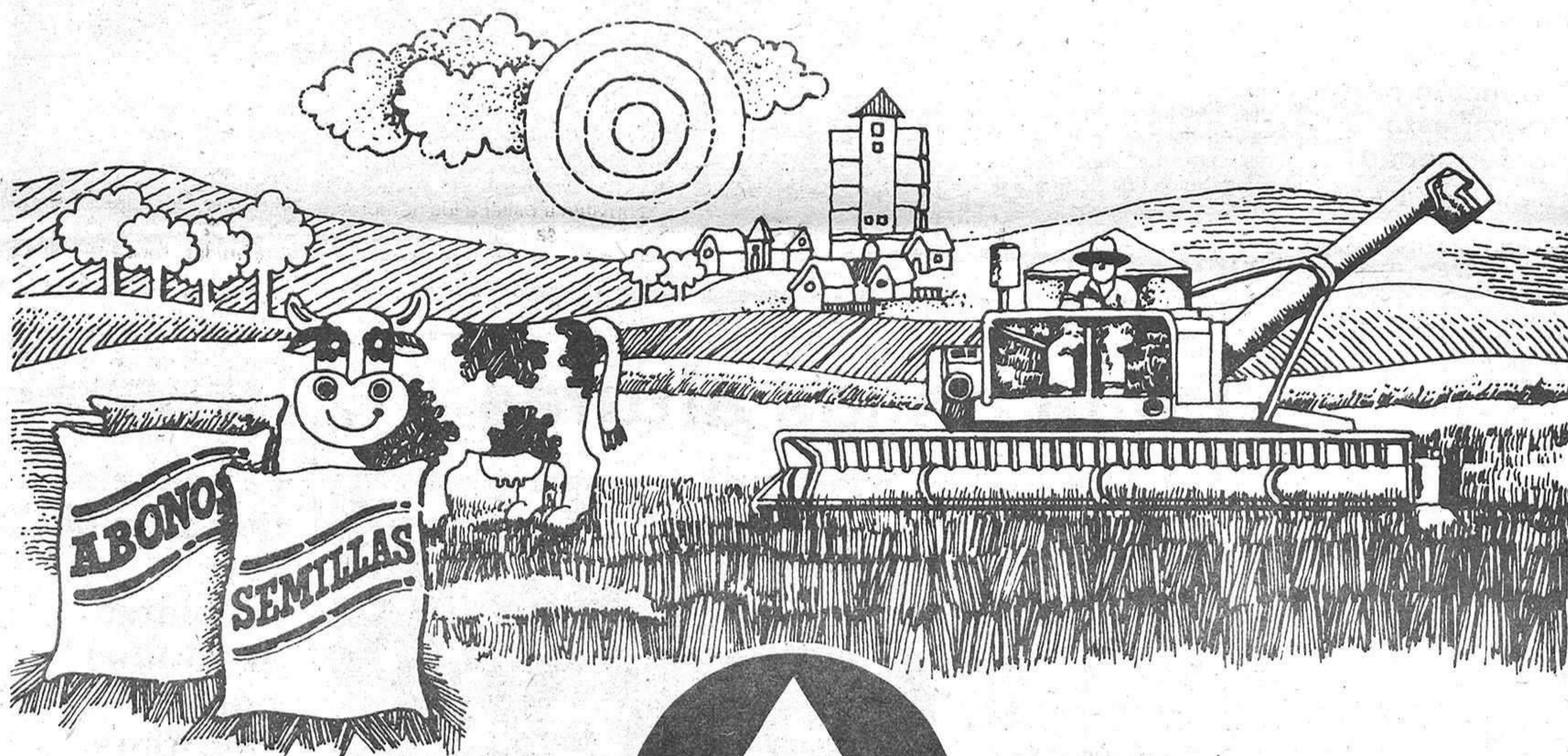
La escuela de Tamajón y los escolares afectados por el síndrome tóxico, atendidos

• En la Dirección Provincial hay cuatrocientas mil pesetas desde octubre pasado con destino al centro de Tamajón, sin que el Ayuntamiento ni la Asociación de Padres de Alumnos hayan hecho nada al respecto

(En pág. 10)

TODO UN MUNDO AL SERVICIO DE LA AGRICULTURA

- Semillas • Fertilizantes • Maquinaria Agrícola • Sondeos • Riegos •
- Tratamientos de protección de Cultivos • Viveros • Ganadería • Estudios de proyectos
- Asistencia técnica...




agrar

Monasterio de Cogullada · Tel. 290330 · ZARAGOZA

El edil y la psiquiatría

Cuando en estos últimos años se está dando tanta importancia a la psicología, problemas escolares y todo lo que lleva consigo esta materia tan amplia, parece como si en Guadalajara fuéramos a años luz en este tema que cada día adquiere una mayor relevancia. Puede ser que dentro de cinco años y cuando estén convencidos de su importancia en la sociedad, tal vez se decidan, por ejemplo, a crear centros de psicología en colegios estatales, o bien en los municipios con el mismo fin.

Me han comentado una discusión entre un edil de nuestro Ayuntamiento y una psicóloga que presentó un proyecto para la creación de un gabinete de psicología en la Corporación. Ante el dinero que podía suponer, el edil en cuestión dijo que esa suma de dinero era preferible se destinase a las fiestas de Guadalajara y así se divertía y lo disfrutaba todo el mundo no sólo unos pocos. Ante estos comentarios, no se puede esperar otra cosa que la de falta de visión ante algo que creo es suficientemente importante como para supeditarlos a los fondos de las fiestas, que, en numerosas ocasiones se ha comentado, son lo bastante altos como para pasárnoslo todos más que mejor, aunque luego no se sepa a ciencia cierta los destinos de dicha cantidad de dinero.

No quiero decir que del presupuesto de nuestro Ayuntamiento no exista una parte para las fiestas que, por otra parte, están resultando altamente positivas, sino que una cosa no quita para la otra. Lo que no se puede decir es que un dinero que podría ser destinado a un gabinete de psicología, que lo creo interesante y hasta necesario, sea mejor para unas fiestas. No hay que mezclar dos temas que son bien distintos y con muy diferentes finalidades.

Es cierto que los problemas escolares, y ya adentrándose en el desarrollo de la psicología en nuestra provincia, son muchos y sus causas se derivan, a veces, de dificultades que, no solamente diagnosticados, pueden terminarse y solucionarse sin un mayor perjuicio a la larga, en base a un tratamiento psicológico. Este es un hecho que existe en Guadalajara. Los chicos con problemas son diagnosticados, pero la mayoría de ellos se quedan sólo ahí, sin un tratamiento eficaz que corte sus dificultades, ya sean disléxicas, disgráficas o de cualquier otra índole. Este es un tema que debe preocupar a los padres y a cualquiera que vele por los intereses de nuestra sociedad.

Como este caso, se pueden dar muchos más, como el que no exista, porque no se acoge a la Seguridad Social, un despacho de psicología en la Residencia Sanitaria. Sabemos que, hasta el momento, la Seguridad Social no incluye a la psiquiatría, pero es bien cierto que en niños que acuden al pediatra, y por qué no, en adultos que acuden a consultas, se encuentran que deberían ser tratados por hallar en ellos dificultades psíquicas. Niños que acuden con abdominalgias en ocasiones se trata de un problema psíquico que no físico. Y a ello se debería dar una solución.

Existen hospitales en Madrid, que siendo de la Seguridad Social, incluyen consultas de psiquiatría y psicología. ¿Por qué no aquí?

Pero me parece a mí, que de la importancia de la psicología tanto a nivel colegios, corporaciones, como hospitales, nos daremos cuenta tarde, como nos pasa siempre.

L. de E.

Una promoción de película

Desde hace varios días, uno de los más añejos inmuebles de Marchamalo ha sido tomado como escenario para el rodaje de una película, que llevará por título "Crónica del Alba". Para ello, se ha adaptado todo lo necesario hasta conseguir un ambiente "de época", como manda el guión. Hasta aquí, el hecho. Una forma de dar a conocer, a través de la gran pantalla, algo de nuestra provincia, que diría el optimista.

Pero el pesimista, o simplemente el observador razonable, esta pequeña noticia da pie a pensar que no son muchas las maneras con las que se procura dar a conocer las características y las bellezas, que las hay de nuestra provincia. Aún teniendo el pomposo título de capital de la preautonomía —falso título, puesto que no la hay aún establecida, y las provisionales se asientan donde lo hace el presidente de la Junta Toledo en estos momentos— Guadalajara no acaba de encontrar el cauce, la forma de salir de un anonimato de provincia que, en apariencia, nada tiene que ofrecer.

Por más que se rebusque, no se encuentran en la actualidad guías turísticas de verdadera categoría que sean un muestrario completo de cómo somos los alcarreños, de cuál es nuestra historia y nuestra tierra. Descartando algún volúmen referido a temas concretos, algún otro incluido en una colección a nivel nacional y los austeros folletos editados por el Ministerio correspondiente, todo se nos queda en una inquietante falta de información para aquel que decide visitar la capital o los pueblos de la provincia. Manteniéndose este panorama, quienes nos visitan creen satisfecho su viaje con un pe-

queño garbeo por el Palacio del Infantado.

A pesar de la importancia del tema, no es posible quedarse tan sólo en el aspecto turístico. Guadalajara, como conjunto forjado a través de los siglos, no tiene —ni tendrá— más peso específico en relación con la provincia que el que sus propios moradores le hemos dado. Y como moradores, "síndromes madrileños" aparte, incluyamos a los responsables de la Administración en esta parcela provincial que, supongamos que por falta de ideas, o ganas de trabajar, no han sabido vender este producto que se llama Guadalajara.

Sería una buena noticia que, gracias a la actividad de quienes tienen una responsabilidad que

cumplir, Guadalajara sea un nombre que suene no sólo por tener en unos depósitos el aceite de colza, casi dos centrales nucleares y camino de tres, o cualquier otro "regalo" que nadie ha querido en otros lugares de España. Turismo, promoción, reconocimiento de unos valores, son términos que interesan al futuro de esta provincia. Sólo con una afirmación de nuestra real importancia podremos salir del anonimato de una capital que ya muchos consideran barrio de Madrid. Hasta entonces, algunos tal vez se conformen con ver Guadalajara en letra pequeña en unos títulos de crédito.

LEIRADO



Santa Agueda y el machismo

Es justamente en esta época del año, concretamente el día 5 de febrero, cuando se celebra la festividad de Santa Agueda.

Como casi todo el mundo sabe, en esta celebración, en muchos pueblos de España, las mujeres ocupan todos los cargos de los pueblos y ciudades (tan sólo uno es intocable, cosa lógica por otra parte; la jefatura de la parroquia), quedándose los maridos en sus casas ocupándose de las tareas del hogar mientras las mujeres se dirigen a los bares y allí intentan imitar lo que ellas piensan que es lo que hacen cotidianamente sus cónyuges. Por la tarde la fiesta suele acabar con bailes en las plazas de los pueblos; pero bailes que no son como los normales, sino que son las mujeres las que invitan a bailar a los hombres, con la salvedad de que éstos no pueden rechazar la invitación (cuantos hombres pensarán que por qué no es esto normalmente así, pero al revés; porque aunque son normalmente ellos los que llevan la iniciativa también es verdad que las mujeres siempre tienen la ventaja de tomar la última decisión).

Todos estos ritos no dejan de ser una manifestación de folclore de cada pueblo y no se les puede dar más importancia de la que tienen derivada de unas costumbres y unas tradiciones populares. Lo que sí se puede es apro-

vechar la significación de la fecha para intentar hacer una pequeña reflexión sobre los tan debatidos temas del machismo y del feminismo.

Mi opinión personal es que tanto una palabra como otra son dos "ismos" y, como tales, dos concepciones que llevan una cosa al extremo; por lo tanto, nada buenas ninguna de las dos.

La historia de la humanidad demuestra que siempre ha sido el macho el que públicamente llevaba el papel preponderante (exceptuando algunas comunidades tribales). Aunque en la preponderancia del macho hay que hacer algunas consideraciones. Ciertamente su papel era dominante de cara a la vida pública; pero las hembras, cada una en particular, hacia una labor de "comedura de coco" al macho con el que vivía, de tal manera que ella era la que dirigía cada pequeña célula que unidas formaban la comunidad universal.

El hombre que sabía su dominio a nivel público, no lo aprovechaba; por el contrario, la mujer, sabiéndose inferior públicamente, ha perfeccionado las sutiles tácticas del dominio personal, individuo por individuo, sin querer elevarlo a la categoría universal.

Ahora la cosa ha cambiado y hay un elevado número de mujeres que ya no quieren ejercer ese dominio de manera particular, sino a niveles superiores y que se sepa muy claramente que aquí está ella con sus ovarios.

Pienso que hombres y mujeres, mujeres y hombres, deben convivir en una sociedad que sin uno de los dos no sería posible. Es cierto que los varones han sido más favorecidos en la historia y, por lo tanto, a lo largo de los años han creado una costumbre que necesitará cierto tiempo en borrarse; pero también es absurdo pretender que uno de los dos sexos domine sobre el otro.

Para acabar, me gustaría recordar a la mayoría de los machistas recalcitrantes: ¿quién, en el fondo, dirige la vida de su hogar? Y a las feministas de pro: ¿cuántas veces han suspirado por ser dominadas por un buen macho?

GARCIA PEREZ

BRIHUEGA

Los Hare Krisna

Celebraron la fiesta de las Deidades

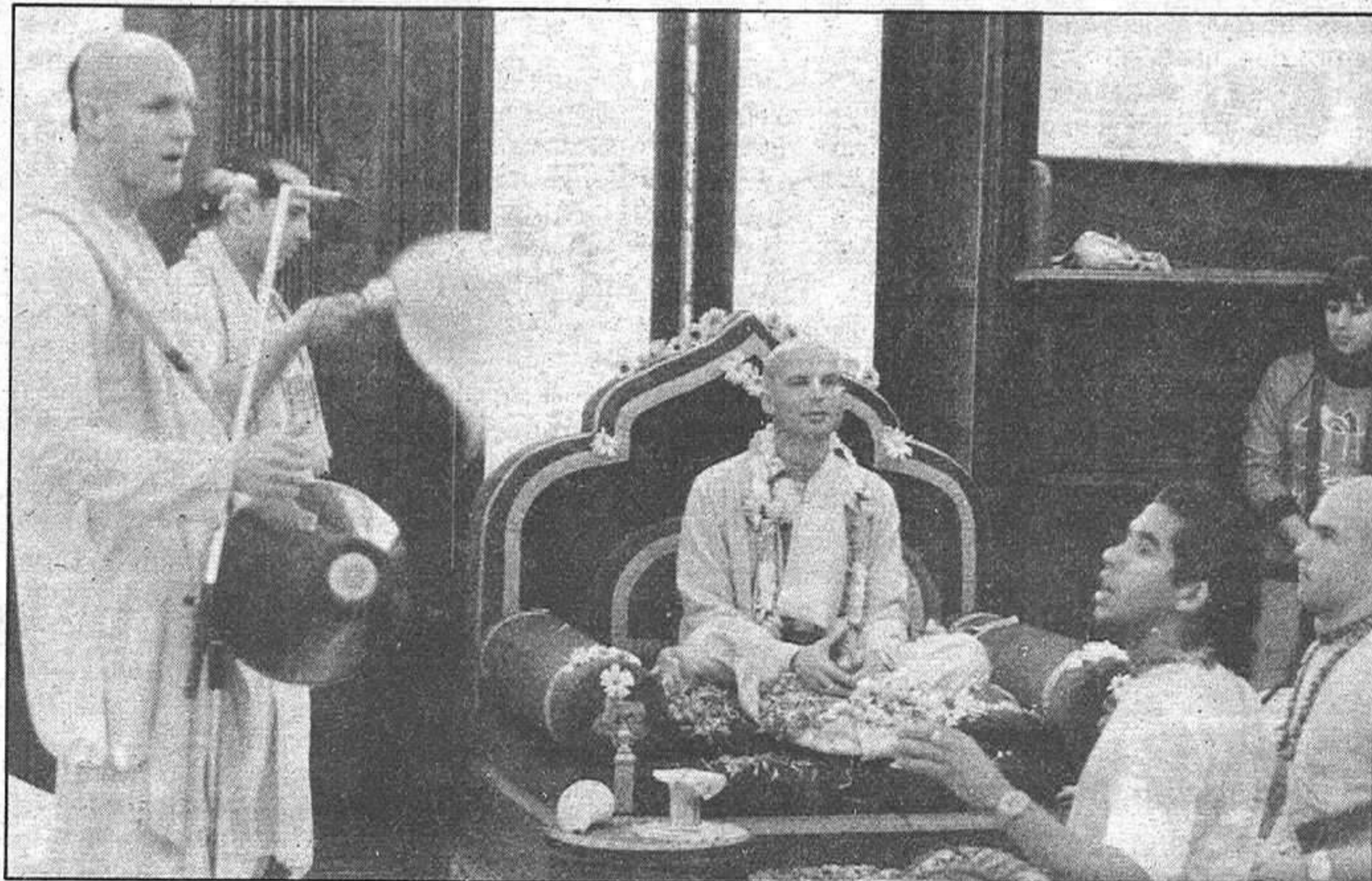
Durante los días 1, 2 y 3 de los corrientes se ha celebrado en "Nueva Vrajamandala", finca Santa Clara de los Hare Krisna, en Brihuega, la conmemoración de la fiesta de las Deidades, por la que este grupo religioso-espiri-

la estatua se la cambia de vestimenta cada día, se la dan alimentos, se la ponen flores y cuantos requisitos necesitaría un ser supremo.

Esta ceremonia de adoración se celebró el día 1. Es de una

comporta este puesto. El Maestro Espiritual es la persona más preparada de cuantas axisten a la celebración, espiritualmente hablando.

Además, el martes, día 2 se procedió a la ceremonia de ini-



Hermano Mayor de los Hare Krisna, presidiendo la ceremonia de las Deidades.

tual intenta acercarse a Dios, al ser supremo, a través de la unión y la devoción, según describen los Hare Krisna esta festividad.

La filosofía que acredita esta celebración, según las mismas fuentes, se remonta a más de 5.000 años. La Deidad es una estatua de mármol, en consonancia con la imagen de Dios y que se pretende se sinteticen en su verdadera forma para entrar en contacto con los fieles que le adoran. Esta figura a que nos estamos refiriendo es venerada cada día siendo tratada como una personalidad, más teniendo en cuenta que es un dios para este grupo. A

gran complejidad y está regulada por el ritual dedito a que nos hemos referido más arriba, con una antigüedad milenaria. El ritual es presidido por el Maestro Espiritual, cuya misión es guiar a todas las personas en general hacia el conocimiento de Dios, sin que tenga una misión concreta en este acto, aparte de asumir la presidencia. Esta figura viene revestida de una gran importancia dentro de esta orden espiritual y es descendiente directo de varios maestros espirituales. Lógicamente, cualquier persona no puede afrontar de buenas a primeras, la responsabilidad que

ciación de nuevos discípulos. Esta consta de dos partes. En la primera, los candidatos reciben el nombre espiritual, por el que se les conocerá en el grupo, seguido de la palabra DASA, que significa que esta persona se convierte en servidor del que tiene la pureza. En una segunda iniciación se incluyen los candidatos que obtienen la categoría de bhráminicos.

Por otra parte, el miércoles, día 3, tuvo lugar la celebración de una ceremonia de bodas para los miembros del Hare Krisna, casándose en la misma siete parejas.

Sobre el matadero municipal

"Queremos un matadero en condiciones adecuadas"

Los mataderos municipales están copando la atención informativa en los últimos meses de los medios de comunicación de nuestra provincia. La deficiencia de instalaciones en la mayoría de los pueblos, así como las remodelaciones que necesariamente se han de llevar a cabo para que estos establecimientos no sean cerrados por la Administración, son aspectos que preocupan sobremanera.

Hoy, la realidad de los mataderos alcarreños es muy triste. Las condiciones en las que se desarrolla el sacrificio de las reses no son en absoluto satisfactorias. El mismo director general de Sanidad, Ramón Viana, ha reconocido en varias ocasiones esta situación, así como la extraordinaria labor que están desarrollando los veterinarios para poder subsanar los posibles fallos higiénico-sanitarios que existen.

Brihuega no es una excepción en el mapa alcarreño. Su matadero padece estos mismos problemas. Su remodelación parece necesaria dadas las condiciones actuales del mismo. Con el fin de profundizar en este tema, hemos solicitado la opinión

dante, había algunas razones que lo aconsejaban, sobre todo, por su ubicación, pero se desistió de esta idea por razones de tipo económico y se optó por la modernización del existente.

En este sentido, el técnico encargado por el Ayuntamiento presentó varios proyectos, uno de los cuales fue aceptado con pequeñas modificaciones, sugeridas por nosotros como técnicos sanitarios y por los ganaderos-carniceros como usuarios, en una reunión celebrada en el Ayuntamiento.

—¿Cómo se encuentra en este momento la cuestión?

—Creemos que esta cuestión debería contestarla más bien las autoridades municipales, ya que nosotros como sanitarios lo único que podemos desear es tener en un futuro próximo un matadero en condiciones adecuadas. Lo que sí podemos decir es que conocemos el proyecto y el presupuesto y sabemos que otros pueblos corren más...

Tenemos fundadas esperanzas de que las moderniza-

• Los veterinarios municipales exigen que el Ayuntamiento agilice al máximo las reformas exigidas por la Ley

de los veterinarios titulares de Brihuega, entusiastas de su profesión y con muchos años de servicio a sus espaldas.

—Como conocen nuestros lectores, ha nacido una nueva normativa que regula este tipo de instalaciones. ¿La creen ustedes justa?

—La creemos muy justa y razonable, ya que en general la mayor parte de los mataderos municipales carecían y siguen careciendo de las mínimas condiciones higiénico-sanitarias.

Las modernizaciones exigidas con anterioridad por la Administración rebasaban con muchos los recursos municipales para llevarlas a efecto y por esa razón creemos que no se cumplió y el Gobierno limitó su exigencia para núcleos urbanos mayores de 50.000 habitantes.

Sin embargo, esta nueva legislación pondrá a los núcleos citados en condiciones de autoabastecerse y no caer bajo las apetencias previstas por las multinacionales del ramo.

—¿Creen que el plazo últimamente concedido es suficiente para esta modernización que se ha de llevar a cabo?

—Creemos que en nuestro caso concreto hay tiempo suficiente, sólo depende de los recursos económicos y del interés que muestre en este tema el Ayuntamiento.

—¿Conocen ustedes si el Ayuntamiento ha hecho alguna gestión al respecto, hasta el momento?

—En principio el Ayuntamiento pensó en una nueva construcción ya que a pesar de ser una construcción sólida, amplia y con agua abun-

ciones se lleven a cabo antes de agosto del próximo año, 1983, máxime cuando parece que la nueva Ley de Régimen Local contempla la obligatoriedad de estas modernizaciones en los mataderos municipales en núcleos de más de 2.000 habitantes, caso en el que se encuentra Brihuega.

—Para finalizar esta charla, ustedes como técnicos sanitarios y funcionarios del Ayuntamiento en esta cuestión, ¿qué pedirían a la Corporación Municipal?

—Sencillamente, que active la cuestión al máximo y que cuando llegue el momento de la renovación de sus cargos pueden presumir de haber dejado si no terminada sí, al menos, encauzada una situación que tanto afecta a la sanidad municipal.

Como conocen suficientemente nuestros lectores, el Estado pretende con esta nueva normativa a la que hemos hecho referencia que los mataderos municipales gocen de un mínimo de condiciones para garantizar al consumidor las condiciones sanitarias de la carne. En este sentido, para 1983 todos los mataderos de nuestra provincia han de estar acondicionados a bien serán cerrados.

La normativa a la que hacemos referencia divide los mataderos municipales entre aquellos que desean vender carne fuera de la provincia y los que se van a limitar únicamente al consumo interno del pueblo donde estén instalados. En este segundo grupo a que hacemos referencia se incluiría el de Brihuega.

CORRESPONSAL

PISO

Soleadísimo, en Madrid, a estrenar, salón, cocina amueblada, cuatro dormitorios, tres baños, Argüelles, próximo Cristo Rey. (91) 413 75 06. De 9 a 11 noche.

ULTIMAS

viviendas, precio coste. Jardín de Dominica. Próximo Universidad. Joaquín María López, 56-58. Madrid. Gusto exquisito. Facilidades 10 años. Pocos gastos.

PERDIDO

Lunes día 1 perro mastín color canela, ojos claros. Se gratificará su devolución. Llamad Tels.: 22 58 94 o 21 39 92.

ACEITE



PARA DIESEL Y GASOLINA

40.000 Km. sin cambios.

Distribuidor para provincia

SEGRONASA

Avenida del Ejército, 9-F
Teléfonos: 23 12 61 y 21 20 04

GUADALAJARA



HORCHE

En el antiguo edificio de la Telefónica

Se construirá un centro cultural

- El Ayuntamiento está dispuesto a hacerlo de inmediato, incluso sin contar para nada con ayudas oficiales, con el propósito de no retrasar el proyecto

Una vez que se ha logrado la puesta en marcha de la nueva central automática de teléfonos en la localidad de Horche, que ha significado la construcción de un local para estas instalaciones, el Ayuntamiento de la localidad ha decidido proceder a la preparación de un centro cultural en el antiguo edificio donde se albergaba anteriormente la central telefónica.

Según ha sabido LA PRENSA ALCARREÑA, este edificio reúne extraordinarias condiciones para ser utilizado como centro cultural, ya que su construcción es muy antigua y de gran belleza. En el interior de la sala existen varias columnas y en uno de sus laterales un gran arco, labrado en piedra y revestido de sillería, lo que le da un gran valor a la obra. En este mismo lugar, se piensa en construir el escenario. Posiblemente sea el único sitio de estas características existente en la provincia.

La Corporación Municipal de este pueblo está decidida a afrontar las obras por su cuenta y riesgo, sin contar para nada con los organismos oficiales en un principio. Si no se hace así, según fuentes municipales, los proyectos se retrasan una y otra vez. Esta parece ser la única manera posible de hacer las cosas bien y rápidamente. Nos comentan que así se hacen todas las cosas en Horche y que, por el momento, está dando buen resultado.

En medios del pueblo, se pretende que este centro sea totalmente diferente a los existentes

dentro de Guadalajara. Algo distinto a un centro cultural clásico, considerando que la mayoría de actividades que éstos realizan pueden ser perfectamente conseguidas en la capital y, por tanto, habrá que buscar formas de atraer a Horche a los residentes en la misma y que no sean los horchanos los que acudan a Guadalajara. En consecuencia, habrá que montar un centro especial, que tenga todos aquellos vestigios culturales que sean difíciles de localizar en la capital.

Por lo pronto, el decorado del local correrá a cargo de los artesanos de la localidad, de gran renombre por las piezas que consiguen. Este será un centro de exposiciones para este tipo de productos artesanales y estará siempre en consonancia con las necesidades del pueblo. El salón funcionará bajo la gestión del Ayuntamiento y servirá, o podrá ser utilizado, por todos los grupos y asociaciones de Horche, desde las asociaciones de vecinos hasta la Asociación de la Ronda.

La idea está tan avanzada, que se espera que un próximo concierto de guitarra que se celebrará en el pueblo, bajo el patrocinio de la Dirección Provincial de Cultura, se celebre ya en el marco de la nueva construcción.

Lo que ya es menos problemático es la celebración en el centro cultural de la segunda exposición de objetos antiguos, cuya primera convocatoria se celebró en septiembre de 1980, con motivo de la festividad del pueblo; esta exposición recoge gulas, privilegios, manuscritos de distintos reyes, etc. y tomó un gran renombre. Sin embargo, y por falta de un local adecuado, no ha tenido continuidad el pasado año.

A pesar de las dificultades que puedan surgir, la necesidad en este centro es acuciante y prueba de ello es la prontitud con que se quiere afrontar el problema sin contar para nada con los organismos oficiales, que retrasarían el asunto demasiado, si no metiéndose de lleno en la obra, "cueste lo que cueste".

C. S. E.

CIFUENTES

Murió al lanzarse desde un balcón

A las ocho de la mañana de ayer, viernes, se arrojó desde un balcón de su casa, situado a siete metros de altura, doña Loreto Herráiz, en la localidad de Cifuentes, falleciendo en el

acto. Parece ser que las causas de esta desgracia hay que buscarlas en un estado depresivo de la víctima. La señora Herráiz vivía con su hija, farmacéutica de la citada localidad.

CIRUELOS DEL PINAR

Por parte de la Dirección Provincial de Sanidad

Detectado un caso de triquinosis

Según informaciones facilitadas por la Dirección Provincial de Sanidad, en la localidad de Ciruelos del Pinar se ha detectado un caso de triquinosis en un cerdo de 170 kilogramos. Este caso ha sido localizado en una primera inspección veterinaria realizada al efecto, tal y como es preceptivo en este tipo de sacrificios. El director provincial, Ramón Viana, nos ha asegurado que dada la buena labor del inspector sanitario correspondiente se ha encontrado y detectado la enfermedad y se ha logrado detener posibles casos de contagio.

Los análisis de confirmación de este hecho se han realizado en la Dirección Provincial de Guadalajara. Según la misma fuente antes citada, es muy importante que se sometan a inspección las matanzas, ya que aunque en un primer momento se piense que no existe peligro, este puede surgir en cualquier pieza y no sólo en jabalíes, sino en cerdos criados en casa.

En este sentido, el director provincial de Sanidad hace un llamamiento a todos aquellos que efectúen matanzas, en el sentido de que tengan mucho cuidado con estos casos y hagan los análisis pertinentes para determinar si la res sacrificada está en buenas condiciones para su consumo o no.

El cuadro clínico que se presenta en personas víctimas

- El director provincial de Sanidad recomienda poner la máxima atención para evitar esta enfermedad

de esta enfermedad, la triquinosis, se inicia con trastornos digestivos y otros dolores fácilmente confundibles con los originados por las epidemias de gripe, por lo que ha veces se recurre al médico cuando ya es demorado para curar la enfermedad. También se denotan fuertes dolores articulares, hinchazón de párpados y cara y fiebre. Si bien no necesariamente ha de originar la muerte, aunque entra dentro de lo factible, la triquinosis deja secuelas para toda la vida.

Al detectarse este asunto, el director provincial ha querido dejar claro la peligrosidad que comporta el incumplimiento de las medidas sanitarias establecidas en estos casos. De hecho, en la mayoría de ocasiones, a pesar de que el veterinario recoge las muestras de las reses sacrificadas, se consume parte de las mismas sin esperar los resultados de las pruebas.

SACEDON

Robo en un kiosco

A las dos de la madrugada del pasado día cuatro, se produjo un accidente de coche en la N-320, a la altura del kilómetro 79. El vehículo fue un Citroën, dos caballos, conducido por Vicente Alvaro López, vecino del cercano pueblo de Pareja. El citado infortunio parece ser que se debió a que el conductor no se encontraba en las condiciones adecuadas para la conducción.

El coche hubo de ser retirado del lugar del suceso por una pala escavadora, sin que se produjeran daños personales en los ocupantes del mismo.

En la misma madrugada del día 4, se cometió un robo en el kiosco propiedad de Tomás Ibarra, que consistió en la sustracción de varias botellas de brandy, vino, cajetillas de tabaco y otras cosas de menor consideración.

Según noticias de última hora llegadas a la corresponsalía de LA PRENSA ALCARREÑA en Sacedón, el autor del robo cometido en el establecimiento citado más arriba, ha sido detenido, encontrando en su poder los efectos procedentes de dicho acto. Pero no acabó aquí la cosa, ya que parece ser que dicho individuo acompañaba al conductor

del vehículo accidentado, Vicente Alvaro, en el momento del siniestro.

Se supone, según las informaciones recibidas, que después de producirse el accidente, cada uno de los ocupantes del Citroën tomó caminos diferentes, ya hemos dicho que no hubo desgracia alguna, y mientras el conductor se dirigió al pub de la localidad de Sacedón el citado individuo tomó los derroteros delictivos y llevó a cabo el acto de violencia descrito.

ROBO DE UN COCHE

Por otra parte, el día 1 de los corrientes, se cometió un delito de sustracción en una finca del término municipal de Sacedón. El robo afectó a varios efectos del vehículo propiedad del dueño de la misma.

Concretamente, se robaron la batería, dinamo, ruedas y otros objetos, dejando el coche prácticamente descuartizado. Según ha sabido este diario, parece ser que los autores de este delito han sido detenidos y se hallan a disposición judicial.

Paqui MARTINEZ

AGRO INDUSTRIAL J. ESTEBAN

Avda. del Ejército, 17 E

GUADALAJARA

Tel. 23 07 73

TRACTORES
MOTOCULTORES
MOTOAZADAS-DIESEL
MOTOAZADAS-GASOLINA



LIDER EN SU CAMPO

- Revisiones totalmente gratuitas en su domicilio

¿HAY QUIEN OFREZCA MEJOR SERVICIO?

NUESTROS PUEBLOS

Yebes: Ya no hay quien juegue con los perros

"Esta fuente fue construida por el pueblo de Yebes en el año 1940, siendo alcalde Clemente Ocaña. Estas aguas fueron cedidas por el Excmo. Señor Marqués de Valdés". Es la inscripción labrada en la piedra de la fuente que unas veces apenas echa por el caño un hilillo de agua y otras se desborda. Acabas de subir la cuestecilla de entrada al pueblo y hasta el momento no has visto a nadie, excepto varios perros. Yebes parece ocultado detrás de esa enorme iglesia que guarda escondidos valores artísticos a los que sólo se puede tener acceso con el permiso del párroco que vive en Horche. La señora que tiene en poder las llaves del templo se excusa. "Recibí un escrito en el que se decía que sin el permiso del cura no dejara entrar a nadie. Mientras el amo no mande...", afirma esta mujer, que lleva en sus manos varios ejemplares de la hoja diocesana "EL ECO". Es un pueblo cerrado, sin apenas gente por las callejuelas estrechas y pavimentadas, que va despertando a medida que se acerca el mediodía. El pilón de la fuente, antiguo abrevadero de caballerías, ha perdido su sentido natural. "Queda una mula, la del Deogracias que tiene más de treinta años. Los cuatro tractores se encargan de hacer todas las labores del campo", comenta Bernardino, sin soltar de la espalda una gavilla de leña. La plaza es amplia, limpia y cuidada, pero tiene al fondo un bello edificio en ruinas. Nada menos que la Casa Consistorial.

Antes de entrar en Yebes te topas, como por sorpresa, con el ábside de una iglesia gigantesca. A la derecha, un pequeño lavadero abandonado y, en los alrededores, los choperas que se levantan desafiantes en las cercanías del arroyuelo. Adosados a la pared, varios azulejos que llevan la siguiente inscripción: "Villa de Yebes, provincia de Guadalajara, Calle de Cantarranas". La frondosidad de los alrededores y la fuente de cuatro caños de al lado de la carretera hace pensar en el croar de ranas durante las noches cálidas de verano. Todo tiene su sentido en pueblos como este, en pueblos que parecen sobrevivir por inercia, por aquello de que "aquí estamos hasta que Dios quiera".

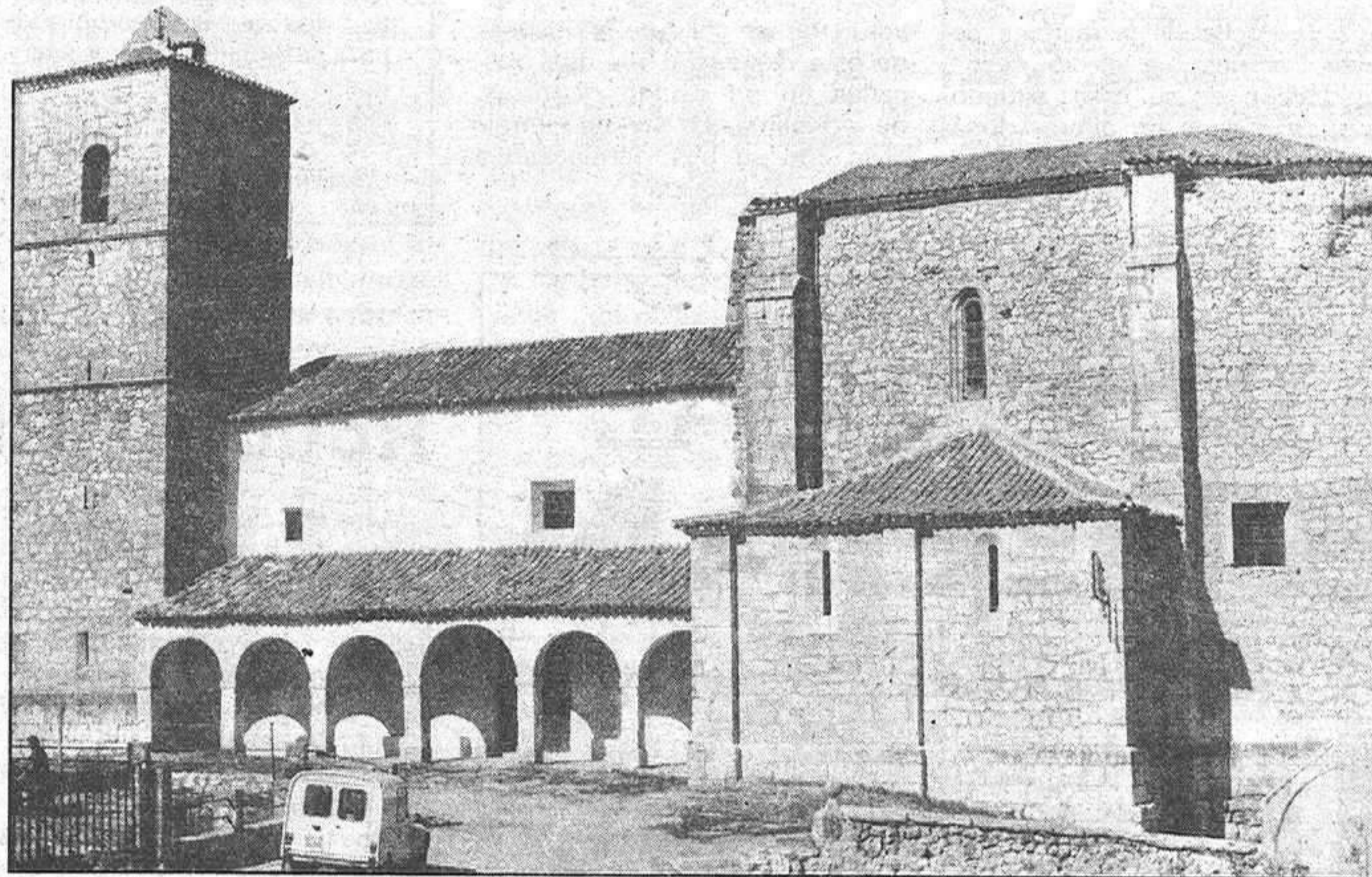
En la plaza se han congregado una jauría de perros, canes de todos los tamaños y colores, que ni se molestan en ladrar al visitante. "Hay más perros que personas", afirma esa señora que se acerca a la fuente para llenar de agua el cubo de la fregona. Es curioso observar el gran número de perros. Perros que, más que vigilar, toman el sol en las calles y plazas de Yebes. Debajo de los soportales del Ayuntamiento cuelga un tablón de anuncios en el que se especifican, punto por punto, los gastos de las fiestas de San Bartolomé. Al lado, un letrero: "Club Cortijo". Una señora con el mandil de puntitos oscuros te mira y comenta lo más tópico y cotidiano, "la vida se ha puesto muy cara. Suben las pensiones pero más sube la vida. Aquí más de la mitad del personal somos jubilados".

Ildefonso asoma por la puerta y camina pausadamente en dirección al solano. Ya ha superado los ochenta y su imagen es el contrapunto de ese pequeño que cuelga del brazo de su madre. Es el único chico que queda en Yebes; todo un símbolo de la decadencia y el peregrinar de una juventud que ya no tiene nada que hacer en la localidad. Se llama Gabriel y es el primogénito de un matrimonio joven, uno de los pocos que quedaron. En Yebes todo el mundo presume de su iglesia, "de la que se llevaron un

cuadro que hoy está en el Museo del Prado y que está valorado en muchos millones de pesetas". "Es una Iglesia de las que no se ven por todos estos alrededores", comenta otra mujer que se acerca a nosotros.

BUENOS CANTEROS

Angel Corral abrió hace unos años una tabernilla en la que ape-



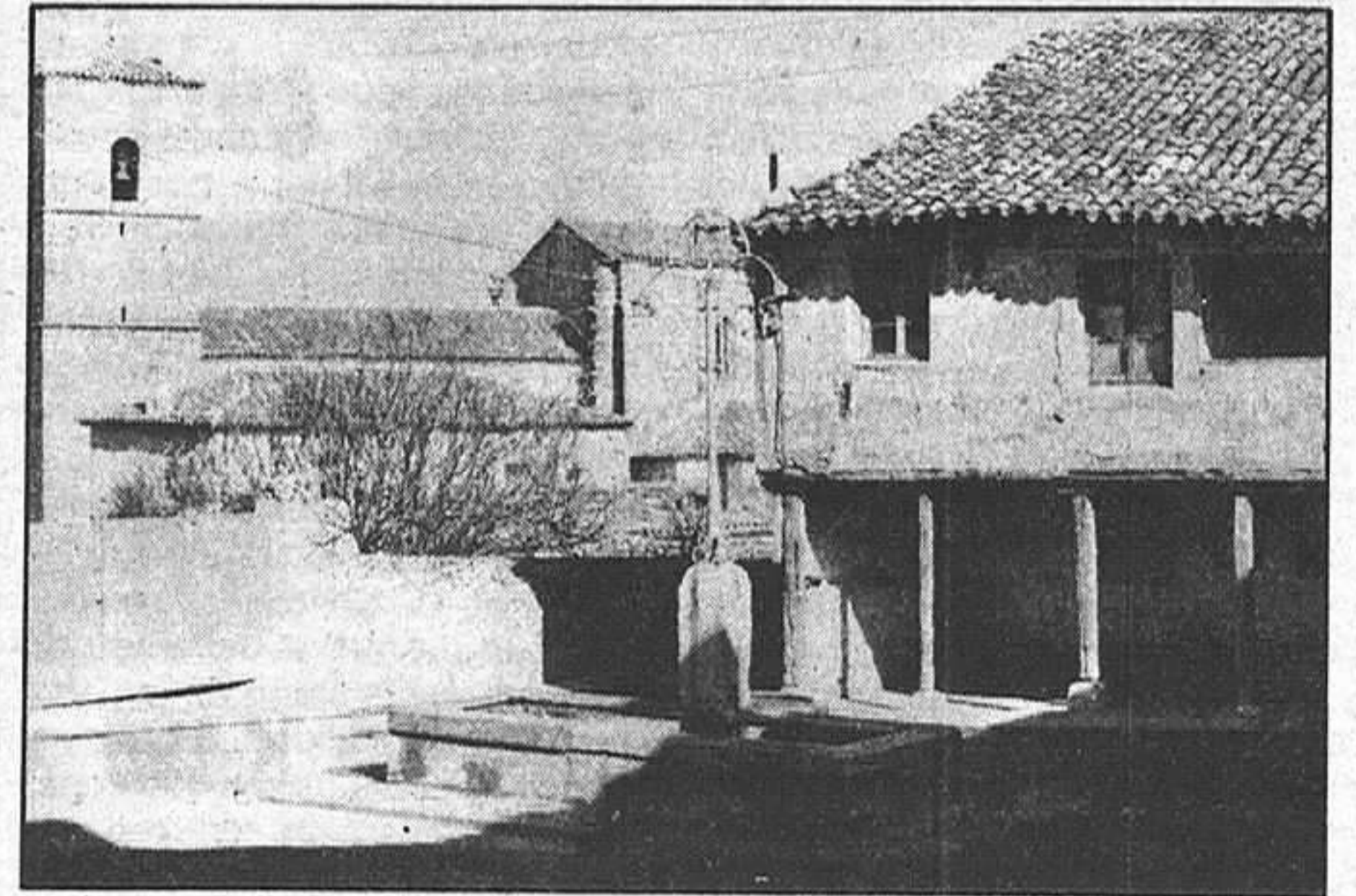
La gigantesca iglesia destaca sobre el resto de los edificios de piedra caliza.

nas si se juegan unas partidas de mus o la brisca los fines de semana. Esos días que el pueblo cambia de fisonomía, que llegan los de los chalés y los jóvenes que estudian en Guadalajara. Tiempo hace que el pueblo dejó de contar con ese casi centenar de vecinos, para ir reduciendo su población a una veintena de casas abiertas. Son casas construidas con piedra caliza, piedra blanca que labraban los canteros de entonces. "El Francisco" y "el Adolfo" eran muy buenos en ese oficio. El primero ya murió y el segundo ronda los cien años y sigue resistiendo en su lucha vital en el pueblo de Horche.

"Ahora dicen que en el Cerro de la Cabeza van a hacer una urbanización. Los

terrenos ya están vendidos a unos particulares encima del arroyo de la Alameda". "Ponga que el Ayuntamiento se va a caer de un momento a otro, que se entere la Diputación o quien sea, porque muchos ingenieros, muchas visitas y aquí sigue el edificio pidiendo limosna". En ese edificio viejo, con soportales sostenidos por columnatas de madera, se inclina ya la pared, detrás de la cual se esconde la antigua Escuela, la oficina de la Hermandad de Labradores y Ganaderos y la Secretaría. En medio de la plaza, labrada en piedra, se puede ver la fuente con una farola metálica y dos bombillas que ya no lucen. Son los brazos inertes de un monumento popular, por el que hay que pasar necesariamente, antes de introducirte en los vericuetos de las empujadas callejuelas. "Da miedo abrir la puerta por si se viene todo abajo. El edificio está declarado en ruinas y dicen que hay un proyecto ya hecho para restaurarlo", comenta un vecino.

La limpieza, la curiosidad que se entrevé por Yebes y esas aceras que cada uno se encarga de barrer todas las mañanas reflejan de una forma clara el amor de los vecinos a su pueblo. El agua



El edificio del Ayuntamiento se sostiene mal que bien en espera de la restauración prometida.

un chato, mientras comenta que "esto es muy tranquilo, pues casi ni se encuentra con quien echar una parla". El mus es el juego rey en este pueblo que dista de Guadalajara unos 19 kilómetros. Otro perro, otro y otro cruzan la calle en una carrera sin destino concreto. Ellos son los guardianes y vigías de un poblado que apenas si tiene algo que guardar.

Bernardino se fue a Madrid cuando tenía 8 o 9 años a trabajar en una carnicería. Hoy está jubi-

llones".

Siguiendo por la calle que lleva a la otra plaza, desde la que se ve la ermita de la Soledad, nos acercamos al antiguo y artístico cementerio. Se pueden observar a lo lejos los olivos olvidados y el monte bajo que pasa por encima de Valdarachas y llega hasta los límites de Guadalajara. Bernardino se extraña cuando le vuelves a preguntar por la gran cantidad de perros que hay en el pueblo. "Mira, tocamos a más de uno por habitante y es que estos

• "Da miedo abrir la puerta del Ayuntamiento por si se viene el edificio abajo", afirma un vecino

pueblos tienen necesidad de estos animales. Hay corrales, gallinas, palomas... Cosas que hay que guardar y estos animales te avisan cuando hay algo extraño".

Pero volvamos al cementerio. Es el antiguo reducto de la ermita de San Sebastián, al que se le han caído muchas de las piedras labradas de la cornisa. En el interior, todavía se conserva un curioso arco, pero en general el estado es lamentable. "Aquí entran hasta los perros", te dicen con un deje de preocupación los vecinos. Es un monumento sin declarar, que se va cayendo poco a poco, "hasta que la Iglesia, con la ayuda del pueblo, se meta de lleno en el tema y lo restaure".

Bernardino se ilusiona en cada tramo del pueblo que recorremos, cuenta historias y se olvida que es la hora de la comida. Su mujer le reclama, mientras el mira bajo la sombra de su boina ladeada y se despide con un "hasta pronto". Los perros continúan tumbados al sol mientras Ildefonso ojea el periódico que le has dejado por la mañana. La vida continúa con ese ritmo lento y monótono que hace de Yebes un lugar para vivir sin pensar en problemas cotidianos.

Javier del CASTILLO

AGRICULTURA - GANADERIA - AGRICULTURA

Ganado ovino

Disminuye el número de cabezas

- La escasez de pastores, profesión muy desprestigiada, contribuye a ello



La situación del sector ovino en las dos últimas décadas en España es francamente preocupante. En un estudio realizado por Ganaderos del Reino se comprueba que el número de cordeas de vientre ha pasado de 16.485.738 cabezas en 1960 a tan sólo 10.928.194 en 1981. La pérdida más acusada de cabaña ovina se experimentó hasta 1974, coincidiendo con el mayor de-

sarrollo económico del país, con la consiguiente escasez de pastores, profesión esta considerada una de las más desprestigiadas de la escala social.

El considerable aumento de la rastrojera de cereales y leguminosas, el incremento del número de pastores ante el actual problema del paro y la mayor demanda de carne ovina, ha hecho que el sector se encuentre

de nuevo en expansión, si bien la sequía de los dos últimos años la han paralizado de forma considerable.

Es de esperar que el ovino, que representa en nuestra provincia una de las mayores fuentes de ingresos, con el desarrollo de nuevas técnicas y las mejoras de las condiciones humanas de sus gentes vuelva a ser lo que siempre fue.

Comisión de Gobierno

Agricultura, Ganadería, Pesca y Alimentación

El pasado día 4 de febrero se reunió la Comisión Provincial de Gobierno para tratar los diversos temas de las delegaciones. En lo referente a la Delegación de Agricultura, Ganadería, Pesca y Alimentación; los temas tocados fueron los siguientes:

El director provincial en funciones de Agricultura, Pesca y Alimentación informó de las condiciones climatológicas favorables para la realización de labores y siembras de cereales de ciclo corto, con tempero muy adecuado, registrándose una gran actividad en el sector para aprovechar al máximo esta situación.

Se observa una mejora en las siembras tempranas de cereales, existiendo alguna zona más irregular, a causa de la falta de tempero en el momento de su siembra, no obstante de continuar un régimen favorable de lluvias pueden verse mejoradas.

La recolección de aceituna va muy avanzada, incide favorablemente en su recogida le climatología, y se confirman las malas perspectivas que existían respecto a la producción de oliva, normal rendimiento en aceite y grado de acidez.

El mercado de ovino, principalmente lechal y pascual, muy pesado, es muy escasa la oferta y la demanda. El porcino mantiene una estabilidad en los precios, continuando la tendencia de los últimos meses después de la difícil coyuntura que atravesó.

Informó de la celebración de la Primera Feria Apícola

Regional de Castilla-La Mancha, cuyas jornadas estuvieron presididas por el Consejero de Agricultura de la Comunidad.

Asimismo, el señor director provincial en funciones, presentó a la Comisión la propuesta de Programa de Mejora del Medio Rural, en el que se incluyen subvenciones para obras de equipamiento rural en diversas localidades de la provincia por un importe superior a los veinte millones de pesetas.

Igualmente informó del Plan de Capitalización del Agro Español, que ha sido presentado recientemente por el Ministerio de Agricultura, Pesca y Alimentación y en el que, entre otras, además de la continuación y ampliación de las ayudas para las transformaciones y mejoras de regadíos, se prevén medidas especiales para la modernización de las empresas agrarias, extendiendo a todo el territorio nacional determinados beneficios que actualmente solo se conceden en las zonas de ordenación de explotaciones, incluyendo en los programas junto a las mejoras permanentes, la maquinaria y ganado necesarios. Para la concesión de estos beneficios se establecerán convenios con entidades financieras de carácter privado para que concedan préstamos por una cuantía de 25.000 millones, subvencionando parte de los intereses a fin de que los préstamos resulten al agricultor a un interés anual próximo al 7 por 100.

El mercado de cereales en la CEE

El maíz, producto principal

- El precio de entrada del maíz se fija para el puerto de Rotterdam y por derivación para los demás puertos

El mercado común de los cereales fue uno de los primeros que se establecieron en la CEE, y en ella el maíz tiene características especiales.

La CEE es excedentaria en todos los cereales, exceptuando el maíz, tanto es así que destina ingentes cantidades de trigo a la desnaturalización para piensos y emplea mucho dinero para primar las explotaciones de cereales y derivados. Por el contrario, pese a producir unos once millones de toneladas de maíz, precisa importar más de veinte millones suplementarios con lo que la situación española es el sector se reproduce más allá de los Pirineos.

Por lo tanto la situación de partida es similar en este sector del maíz a la que se da en España, si bien con diferencia de matiz.

Existen en la CEE unos precios de entrada o de umbral, que se hacen respetar mediante un derecho regulador. Este precio de umbral deriva directamente del precio indicativo del mercado de producción. El precio de garantía, que también existe, está por debajo de este precio indicativo, por lo que no es usual que

los organismos de intervención recogan una parte de la cosecha en sus silos, como ocurre aquí.

El precio de entrada del maíz se fija para el puerto de Rotterdam, y por derivación para los demás puertos.

Donde si hay sensibles diferencias es en cuanto al nivel de precios de garantía, para la producción interior (situado aquí por encima del precio del mercado y allí por debajo) y en la práctica de los derechos reguladores, que en la CEE se calculan todos los días en vez de semanalmente como ocurre en España. En segundo lugar, el importador tiene el derecho de fijar su derecho regulador al nivel que existe en el momento de solicitar la licencia, pero de abonar 0,60 pesetas por kilo en concepto de fianza para responder de que efectivamente la mercancía le ha sido autorizada.

El precio indicativo de la CEE es más elevado que nuestro precio de garantía, teniendo en cuenta la actual de la peseta: asimismo, las producciones medias por hectárea de la Comunidad son similares a las nuestras (4.500 kg/ha/seco), si bien en la

mayoría de los países de la CEE el maíz es un cultivo de secano.

Según fuentes competentes, si el precio de garantía de la CEE está pensado para garantizar la supervivencia del agricultor, la adhesión de España debe de beneficiar a los regadíos que se dedican a maíz.

En lo que sí habrá grandes diferencias con la entrada en la CEE es en el sistema de comercialización. El comprador de maíz no será el SENPA, como ahora ocurre, sino el comercio, limitándose los organismos reguladores a sostener el mercado por encima de los precios de garantía. Es decir, será la iniciativa privada la que realice las operaciones comerciales de todos los cereales.

La entrada en la CEE como miembro de pleno derecho tendrá como es natural, notables consecuencias en la política notablemente al trigo, algo a la cebada y deje al maíz en situación parecida a la actual. Asimismo, cambiarán radicalmente las estructuras comerciales del sector, liberalizándose las operaciones (inclusive de trigo) y habiendo una dependencia de la política global comunitaria en materia de cereales.

Concentración parcelaria

- Firmado por el ministro el expediente relativo a la zona de Robledillo de Mohernando

El ministro de Agricultura, Ganadería, Pesca y Alimentación, don José Luis Álvarez Álvarez, ha firmado la aprobación del expediente relativo al plan de mejoras territoriales y obras de la zona de concentración parcelaria de Robledillo de Mohernando, con un importe de 40.041.500 pesetas.



RELIGION, IGLESIA, COMUNIDAD

Sección de Carlos ROMERO

Un análisis (y II)

La madurez humana que les falte va a suponer un retraso en cuanto a su madurez de fe. Va a ser una fe infantil compuesta por un miedo al hombre, cuando en el Evangelio no aparece para nada, en absoluto, sino al contrario, que lo hermoso y lo bueno es lo plenamente humano. Cristo se hace hombre, y si hubiese sido mujer, mujer.

Si se reúnen los chicos por un lado y las chicas por otro, continúa M.^a Pili, quién marca ahí las pautas. Es decir, me imagino que unos chavales de quince años hablarán de que les gusta esa chica, de sus problemas familiares, no sé, el cura qué hace, es él el que dice cómo es la mujer, qué comportamientos tiene y qué pasos hay que dar. ¿Eso cómo se lo monta? ¿Es el cura el que dice con las chicas, cuidado?, o yo qué se qué... Porque si ellos no tienen otra riqueza para ver sus problemas, se acaba ahí su confrontación, qué tipo de hombres van a salir de ahí.

¿Por qué son ellos mismos —pregunta César— interlocutores válidos, para ellos y entre ellos? Otra cosa que quería tocar, es que cuando se habla de la vocación, es que se llama vocación a una cosa muy concreta o a un estilo muy determinado. En un sentido espiritualista y separado, ¿por qué el que un hombre y una mujer sienta una vocación "distinta"? Una vocación cristiana a la fe y al compromiso se da en todos. Aparte de que es muy discutible el que con ese celibato y esa soltería se pueda dar una mejor respuesta cristiana.

Este señor, dice Marieta, tiene como muy claro el que hay una fe para hombres y una fe para mujeres. Y desde mi experiencia eso no sirve pues crea muchos traumas y a la generación nueva no se les debe transmitir...

Está claro, le corta José Manuel, que un hombre no es hombre sin mujer, y una mujer no es mujer, sin hombre. Mé refiero al sentido de la intercomunicación.

Una fe, incide César, es buena cuando es buena para la persona, hombre o mujer. Buena para la comunidad.

Yo creo, dice Marieta, que ese tipo de fe son ritos, son fórmulas y, a veces, nos hemos creído que eran fórmulas mágicas que nos iban a dar todo. Yo recuerdo de pedir en plan chantaje a Dios (enciendo una vela para que me conceda no sé qué, o voy a una procesión para que me conceda no sé cuánto). Infantilismo creo que es el no compromiso ante la fe, sino cumplir unas normas.

Entiendo, continúa José Luis, que ese tipo de educación en la fe, hace que la religión sea o para personas neuróticas o para personas que han partido de presupuestos normales, pero se han convertido en neuróticas. Neurótico es una persona que, de alguna manera, tiene unas capacidades para ver la realidad, pero se les han obstaculizado esas capacidades. No se sitúa ante la realidad de una forma real; se sitúa en función de unos condicionantes que han entrado tan profundamente en su personalidad que le lleva a unas conductas obsesivas.

Yo veo, interviene José Manuel, bastantes consecuencias en este tipo de infantilismo: primero, la educación que prescinde de la educación afectiva, de la madurez afectiva hace que realmente esa educación sea una educación de miedo, miedo a la mujer, miedo al sexo, miedo a convivir con otros, miedo a uno mismo, a los sentimientos que pudiéramos

tener. Ese miedo hace que nos fiemos de los superiores, de los padres, de los maestros, de los educadores, entonces, normalmente una de las consecuencias es que la fe de este tipo nace en gente infantil, donde uno manda, sea el director espiritual o quien sea, y los demás obedecen. Están en función de dependencia de la persona que manda, de la que dirige, y en la fe era el sacerdote el que imponía, el que decía lo que era bueno o era malo, etcétera.

Segundo, un miedo moral, una dependencia de tipo moral, donde lo que es pecado o no es pecado, no dependía tanto de una conciencia personal que se va formando y educando progresivamente de una manera más adulta, sino que dependía de lo que nos dijeran bueno o malo, sin atender para nada a la propia conciencia, la reflexión personal, el espíritu de discernimiento del que habla San Pablo. La autonomía moral se ha frustrado de raíz: nadie tiene capacidad para decidir.

Tercero, una fe muy espiritualista, muy fuera de la realidad, desencarnada, desenganchada

Pienso, dice José Manuel, que desde la experiencia personal mía, abundando un poco en lo que decía José Luis, quizá ahora me estoy encontrando con que tengo unas relaciones y una madurez de tipo afectivo deficientes, en el sentido de quemar etapas, que decía él antes, y no vivir las etapas con sus características, con los matices de cada etapa, con la riqueza que tiene el convivir con las personas, sean hombres o sean mujeres, de una manera normal y sana, pues eso hace que, por lo menos en mi vida, desde que entré en el seminario a los trece años hasta que salí a los veintiséis, fuese como una especie de paréntesis en esa educación. Me encuentro con que, a mis treinta o treinta y tantos años, a habido un desfase entre el desarrollo normal de estudios, de convivencia con la gente, en que te vas adaptando a una nueva forma de vivir, y el desarrollo de tipo afectivo en el que realmente veo que hay un retraso. Todo eso, incluso a nivel de fe, crea una serie de complicaciones. Pienso que realmente, lo que dice José Luis de que la vo-

Los datos históricos, interviene José Luis, de antes, ya no tienen solución, ¿no? Somos personas que tenemos muchas "asignaturas pendientes", pero lo grave es que la experiencia y el análisis de esas realidades anteriores, que nos han ido haciendo crecer de una manera parcial, orillando una serie de situaciones, aún cuando la opción haya sido muy personal y decisiva, no se tengan en cuenta ahora. Me parece bastante grave que los errores cometidos por generaciones pasadas, que además está demostrado que son negativas, se sigan todavía potenciando en los tiempos presentes. Para cualquier profesión, para cualquier elección de profesión, de estudios o de vida, tiene que darse una serie de circunstancias concretas: por una parte tiene que ser libre, después de haber hecho una reflexión y una síntesis de muchas cosas, el que decida a dar un paso. Cuando esa capacidad de reflexión para poder dar el paso, no se da, pienso que es una elección mediatizada, es una elección que no ha hecho él, sino que la han hecho por él.

Yo, dice M.^a Pili, lo que veo es que estáis haciendo todavía separación. Si uno opta a los veinte años por el sacerdocio, sea hombre o mujer, no implica eso el tener que plantearse si el celibato sí o no. El celibato, no sé, si está está, y si la situación cambia, porque esa persona ama a una persona, pues su situación de sacerdocio no debe cambiar. Cambia el ser célibe o no, pero no tiene por qué dejar de ser sacerdote. No sé, que me parece que veís el celibato como algo muy gordo, como un problema que está pesando en una opción que hicistéis hace diez años. Además una ley del hombre, no puede ser más importante que el mandamiento del amor y un amor en concreto, sin abstracciones, es el del hombre y la mujer.

Yo, le corta José Luis, no me refería el que a los veinte años pudiera decidir entre ser célibe o no. Me refería en elegir su forma de vida, su vocación concreta. Digo que es injusto el obligarle a que ya desde una temprana edad elija, porque no elige él, sino que eligen por él. Me refiero a cualquier elección debe ser realizada después de haber vivido todas las etapas anteriores de una forma normal, sin ir segregándole y apartándole de la relación con los demás.

Otra cuestión es de si el celibato va unido, o no al sacerdocio.

Evidentemente, dice José Manuel, cuando ya se marcaba un camino de orientación al sacerdocio como celibatario, implicaba una concepción de la mujer muy dualista. La visión de la mujer en el seminario o bien no se la ha tenido en cuenta, o cuando ha surgido, ha sido de una manera negativa y destructiva, en el sentido de que la mujer era un obstáculo, era un peligro. Toda la cuestión de sentimientos, de enamoramientos, de que la mujer interfiriera en la vida del seminario, todo eso se veía como negativo. Entonces la cuestión era que la mujer era como un peligro para nosotros. Evitaban todo aquello que pudiese ser entrar en contacto con ella (ejemplo las charlas de final de curso: cuidado con las primas, las amigas de nuestras hermanas...), cuando había sentimientos en nosotros de atracción, normales en un chico de quince años, pues lo olvidábamos por ese miedo, por esa concepción negativa de la mujer que nos inculcaban de una manera permanente y lo sublimábamos con

"yo quiero ser sacerdote" "tengo que ser célibe" "eso no existe para mí". Todos los sentimientos han sido reprimidos y ha prevalecido el ideal de una vida de célibe que iba unida, según ellos, a la idea de ser sacerdote. Se ha generado una educación del miedo, del desconocimiento y de considerar a la mujer como un obstáculo y como un peligro.

Otra manera, continúa César, de hurtar o de robar esa realidad de la mujer era idealizándola o presentándola asexual. No solamente se ha dado el camino en esta sociedad, algo asexual. No habiendo posibilidad de una relación normal.

Otro aspecto es que ya en los años 60 ya nos íbamos ordenando viendo esa posibilidad de que el celibato quedase como opcional. Era claro que eso era una ley, con su vigencia, su vigor, pero una ley que conforme a los aires nuevos que iban entrando en la Iglesia, con el Concilio Vaticano II, se pensaba que se iba a quedar en opcional, que no íbamos a quedar bajo peso del celibato como ley obligatoria, sino como algo elegido como don, como carisma y solamente para aquellos que tuviesen ese carisma.

Vosotros estáis hablando desde el seminario, interviene Marieta, pero tampoco había tantas diferencias fuera. Porque a las mujeres nos presentaban a los hombres como el coco, y para los hombres la mujer era como el demonio que les llevaba al mal camino, con lo cual pensaban en vivir la fe, de alguna manera suponía mantenerse al margen del hombre o al margen de la mujer para vivir esa fe plenamente. Porque por relacionarte con un hombre, a veces hasta el hablar, era pecado y no se tenía en cuenta esa evolución de persona, de sentimientos, de sensaciones, cuando es algo tan profundo y está tan unido que es la persona.

Te hacían que te reprimieras de todo, que te aislaras de la gente, porque si te mezclabas un poco eras señalada o señalado. Era una religión muy complicada, para...

Para ángeles, interrumpe José Luis.

Si algo así, continúa Marieta, desde luego para personas, no. Porque creo que la persona son sentimientos y son sensaciones y eso no se tenía en cuenta. Porque si sentías afecto sin más hacia un hombre no lo podías ser malo. Era una religión de represión y a mí me da la sensación de que ese hombre va por ahí. Yo veo todo el pasado reflejado en la postura de ese sacerdote. Está reprimiendo los sentimientos, las sensaciones, la vida.

Esa sensación de represión, dice César, nosotros, desde el ambiente clerical, no eramos tan conscientes o tan sensibles porque era una represión sobre otra represión ambiental, la sociedad. Y ahora este despeje o desrepresión se va notando en todos los ámbitos de la vida.

Seguimos hablando y hablando animados con la taza de café que, de vez en cuando, César se encargaba de llenar, hasta que llegó la hora en que el timbre de la casa, ese día había despacho parroquial, no permitía una conversación continuada.

Algo flotaba en el ambiente, el juicio que habían emitido respondía a la lucha personal que cada uno había librado en su interior. Aman a la Iglesia, eso está claro, y por eso luchan por una Iglesia que cada vez esté más al lado de los pobres y menos casada con el poder.



de una realidad tan viva como es un hombre y una mujer que se compenetran, o sea, chicas y chicos que viven juntos, que se comunican, que dialogan, que charlan. Esa religiosidad eliminaba uno de los datos fundamentales.

Otra de las consecuencias es que se convierte en un refugio. Dada la inseguridad de tipo afectivo, dada la falta de madurez, la falta de garantías de que uno mismo sea el que va tomando opciones, etcétera, Dios era la garantía máxima y, entonces, habría también una concepción de Dios como el supremo jefe que determina lo que está bien o lo que está mal. No es un Dios que se opta por El con libertad, sino al que se partía por una necesidad de seguridad. Es una religiosidad de dependencia, una religiosidad autoritaria.

La fe como yo la entiendo, concluyó M.^a Pili, es liberación y como consecuencia, riesgo.

José Luis apuntó antes la conveniencia de que se favoreciese la vocación a partir de una edad de mayor madurez, por ejemplo, a los veinte años. ¿Qué opináis de eso?

cación debe concentrarse a los veinte años, es evidente que puede educarse u orientarse a la vocación del chico a los trece años, aunque yo lo veo muy difícil a esa edad, prefiero que sean ya mayores, pero lo que también es verdad es que la educación afectiva tendría que cambiar por completo, ser mucho más rica en cuanto a la convivencia con el otro sexo (tendría que desmitificarse mucho a la mujer); la educación no tendría que basarse en la sublimación de unos valores idealistas como la virginidad, el celibato por el Reino, etc., que es un don y no tanto una ley, y en consecuencia, educarse normalmente en la afectividad. Pues, realmente, habría mucho terreno ganado para que después no sintiéramos el retraso como ahora sentimos.

Se entra, continúa César, a los doce años, la elección se va haciendo más tarde, en una edad de madurez, pero de madurez en otros campos, en otros aspectos. Pero inmadurez por el desconocimiento y el desengaño en ese terreno afectivo, ese aspecto de conocimiento y de relación con las personas.



día a día

El ejercicio de la crítica no es un lujo, como recientemente lo ha adjetivado el gobernador civil en rueda de prensa, refiriéndose a alguien de la provincia que lo ha hecho respecto a su gestión a nivel provincial. Creo que fue Cicerón quien dijo que "la vida no es posible sin crítica", y bien sabido es que Diógenes tenía un ilota con la exclusiva misión de seguirle a todas partes sacándole los defectos públicamente para no endiosarse con los elogios de los demás y su propia vanagloria. Sin llegar a tanto, la crítica es necesaria —al menos, conveniente— en la práctica de la vida pública, porque bien sabido es que el ejercicio del poder puede llevar al desprecio de la opinión ajena y a obrar a impulsos del amor propio. El ejercicio de la crítica es una dura tarea para quienes tienen este ingrato trabajo dentro de la sociedad. Las personas públicas bien podrían aliviarlo, comprendiéndolo. Pocos son.

* * *

Pocos son, sí, quienes comprenden al crítico, porque si a nadie le amarga un dulce, la crítica sólo gusta cuando es a favor. Pero en esto también hay personas que saben encajar lo que les corresponde; claro que suelen ser aquellas que poco o nada tienen de criticables. Hay algunos ejemplos que poner, pero con señalar a Jesús Remón y a Pedro Fernández, basta. (Días pasados señalamos a Amadeo de Fe). Por cierto que, año tras año, y llevamos tres, los chicos de la Prensa nos perdemos de premiar con el "Naranja" a la persona pública que, a mi juicio, mejor trata a los informadores: Pedro Fernández y Fernández. Por no sé qué artes de atenciones e intenciones, es el caso que se alían otras consideraciones colaterales y Pedro Fernández no brilla como merece. Vaya hoy, por mi cuenta y con el sentir de otros que así me lo han manifestado y con la propia experiencia que de su trato tengo desde que aquí vino, este recuerdo de buen trato que hay que agradecerle, aunque sea sin "Naranja", pero con corazón.

* * *

De corazón va nuestra sincera felicitación a Javier Borobia, que en reciente junta general ordinaria celebrada por Antorcha ha sido elegido presidente del grupo. No voy a descubrir a nadie quien es Borobia, pero hay que felicitarle de que este veterano y excelente grupo de teatro haya encontrado tan excelente relevo.

ORENCIO

LABORAL

El sector del Metal, protagonizará una huelga los días 15, 16, 22 y 23 de febrero

Han solicitado permiso del Gobierno Civil para manifestarse por la calle Mayor

Más de trescientos trabajadores del sector del metal se reunieron el pasado día 4 en los locales de la AISS respondiendo así a la convocatoria formulada por las centrales sindicales de CCOO y UGT, centrales negociadoras del convenio que, tras informar a los trabajadores asistentes a la misma de la postura de la patronal, solicitaron la votación de la asamblea para que ésta se pronunciase sobre la necesidad de programar una huelga en el sector.

Aprobada mayoritariamente la postura de huelga, los representantes de los sindicatos del metal de las Uniones Provinciales de CCOO y UGT de Guadalajara, como miembros de comité de huelga, presentaron un escrito en la Delegación Provincial de Trabajo en el que informaban a la Administración de que los objetivos de la huelga eran los de mejorar las condiciones económicas y de trabajo en las empresas, según lo solicitado por los trabajadores en su anteproyecto de convenio colectivo.

Por otra parte, se anunciaba que la huelga se llevara a efecto durante los próximos días 15, 16, 22 y 23 y que tendrá una duración de veinticuatro horas diarias. En principio, se ha solicitado del Gobierno Civil el permiso para celebrar una manifestación el día 15 que a partir de las 6.30 transcurre desde la plaza de los Caídos, por la calle Mayor, para terminar su recorrido en el parque de la Concordia; sin que por el momento el Gobierno Civil se haya manifestado al respecto. No obstante, antes de celebrar esta primera manifestación, el próximo martes celebrarán en los



mismos locales de la AISS una nueva asamblea informativa.

Las peticiones de los representantes de los trabajadores siguen centrándose en torno a un incremento salarial del 11 por 100 extensivo a todos los conceptos económicos, excepto en cuanto al capítulo de las dietas, donde se pretende que la subida tenga una mayor incidencia. La contraoferta de la patronal sigue centrándose en torno al 9 por 100, tope mínimo contemplado en la banda salarial del ANE.

Uno de los motivos por lo que los trabajadores se han lanzado a esta convocatoria de huelga es la negativa de la empresa a extender un seguro de muerte a todos los trabajadores, así como los pluses tóxico, peligroso y penoso, sobre los cuales, la postura de las centrales sindicales es la de

conseguir que cada cinco horas trabajadas en contacto con alguno de estos productos tóxicos, se conceda una hora de descanso.

En cuanto a las vacantes por jubilación los trabajadores pretenden arrancar de la patronal el compromiso de cubrir las plazas vacantes por un contrato de la misma duración en cuanto a tiempo, aunque no, en cuanto a categoría profesional.

Por el momento y en tanto se llegue a un acuerdo con la patronal, la convocatoria de huelga y manifestación sigue adelante, así como la posibilidad de llegar a un acuerdo que facilite la firma de un convenio que regulará la actividad laboral de más de 2.000 trabajadores que en la actualidad trabajan en el sector.

Pablo BODEGA
Fotos: ROMO

Los trabajadores de Bressel

Persisten en la huelga

Desde el pasado día 3, los trabajadores de la empresa Bressel están protagonizando una huelga de carácter indefinido con el fin de que sean reconocidas por la patronal sus peticiones en la negociación del presente convenio.

Los trabajadores de esta empresa, que negocian al margen del convenio provincial de sector y cuya actividad

gaba a ofrecer el más mínimo incremento salarial, en tanto que las peticiones de los trabajadores se situaban en torno al 11 por 100, techo máximo permitido por el ANE; una reducción en la jornada laboral para llevar a las 1.880 horas establecidas en el Acuerdo Nacional de Empleo, y el mantenimiento de toda la plantilla de trabajadores.



ha estado regulada, unas veces por convenios interprovinciales de la empresa para sus dos centros en Madrid y Guadalajara; y otras, por convenios exclusivamente de carácter provincial, llevan celebrando una serie de reuniones de trabajo y discusión en los locales de la AISS, en las que el comité de empresa negociador del convenio, formado por miembros de CCOO y UGT, han informado a los trabajadores sobre la marcha de las negociaciones.

Según fuentes de los representantes sindicales, la discusión surgió como consecuencia de la postura de la empresa, que en un principio, se ne-

por cuanto pensaban que estaban netamente distantes de su plataforma reivindicativa, haciendo caso omiso de los argumentos de la empresa que se amparaba en las pérdidas cosechadas.

Por su parte, el comité de empresa entiende que, estos argumentos, no son reales, ya que de dos años acá, habían abandonado la empresa cerca de 200 trabajadores, incentivados por la empresa, por lo que consideran que en la actualidad, la plantilla está en equilibrio con respecto a la producción.

A pesar de la última propuesta de la empresa de subir hasta un 3 por 100 el incremento salarial, con reducción de ocho horas en el cómputo anual de trabajo, los trabajadores en asamblea, decidieron ir a la huelga, motivo por el cual la empresa ha lanzado una nueva propuesta de incremento salarial del 5,5 por 100 pero manteniendo las contraprestaciones iniciales y forzando una regulación de empleo que afectaría a 40 o 50 trabajadores de la plantilla.

Estas condiciones tampoco satisfacen las aspiraciones del comité de empresa que se pronuncian a favor del incremento salarial ofrecido, sin ningún tipo de contraprestaciones.

Por este motivo, el próximo lunes se celebrará una nueva reunión en los locales de la empresa donde el comité de empresa y la patronal se sentarán a negociar.

Entre tanto, la postura de la asamblea es la de negociar manteniendo el pleno empleo y haciendo que se cumpla el ANE como marco de negociación.

Según lo manifestado por los sectores sindicales, se negociará todo, excepto los despidos, partiendo de la base de una propuesta de la empresa cifrada en el 9 por 100 de incremento salarial, tope mínimo para empezar a negociar.

P. B.
Fotos: ROMO

El Sindicato Independiente de Trabajadores de Telefónica, tendrá sus representantes en Guadalajara

El miércoles se elegirá la Ejecutiva provincial

El próximo miércoles, los trabajadores de la Compañía Telefónica celebrarán una reunión para plantear la constitución legal en Guadalajara del Sindicato Independiente de Trabajadores de Telefónica. De dicha reunión se espera que salga constituida la Ejecutiva provincial del sindicato, que gozará de autonomía propia, aunque en cierta forma dependiente de las directrices marcadas por el Comité nacional.

Al habla con uno de los representantes de dicho sindicato, nos ha manifestado que, sus pretensiones son las de que sean únicamente los trabajadores los que negocian el convenio, excluyendo la intervención de las centrales sindicales, que al decir de éste, antepone a la negociación unos fines políticos inadmisibles, que han dado al traste con la pequeña empresa.

En este sentido se nos ha manifestado, que el punto fundamental a negociar es el problema planteado en la empresa del que dependen los puestos de trabajo de ochocientos telefonistas a nivel nacional, aunque exista voluntad por parte de la empresa de mantener la actividad de estas ochocientas personas en otros puestos de trabajo, evitando así el tener que llegar a plantear una regulación de empleo.

Este sindicato, por medio de uno de sus portavoces a nivel provincial ha manifestado su descontento porque las negociaciones traten de llevarse dentro del ANE, siendo una empresa, que a diferencia de RENFE que puede incrementar su plantilla con 7.000 trabajadores más, es de servicios y con fines de lucro, que al no pertenecer a la CEOE, no tiene por qué negociar dentro del ANE.

Según la misma fuente, la negociación la está realizando, a nivel nacional, el comité intercentros constituido por cuatro miembros de CCOO.; cuatro de UGT; dos candidatos independientes; un representante del sindicato CAT, y uno en representación de los no afiliados.

BODEGA

Hoy, pleno municipal extraordinario

Hoy, a la una del mediodía se celebra en el Ayuntamiento sesión de pleno extraordinaria, en la que se tratarán, únicamente dos puntos como son, el acuerdo sobre constitución del órgano mixto de seguimiento en esta localidad del Acuerdo Marco sobre Vivienda y Urbanismo, y la adjudicación de obras de reparación de las piscinas y vaso de chapoteo.

SE HACEN TODO TIPO DE TRABAJOS EN SERIGRAFIA
Tels.: 22 85 97 y 23 08 03

EDUCACION



Un momento de la rueda de prensa con el director provincial de Educación y Ciencia, Pedro Fernández Fernández-Jodrá.

Rueda de prensa con don Pedro Fernández, director provincial de Educación y Ciencia

La escuela de Tamajón y los escolares afectados por el síndrome tóxico, atendidos

Durante la mañana de ayer se celebró una rueda de prensa en la Dirección Provincial de Educación y Ciencia, en donde Pedro Fernández, director provincial, nos expuso diversos temas, entre ellos, el problema de la escuela de Tamajón, la actuación del Departamento con los niños en edad escolar afectados por el síndrome tóxico y un asunto relacionado con el palacio Brianda de Mendoza.

ACLARACION SOBRE LA ESCUELA DE TAMAJON

Respecto a la escuela de Tamajón, donde ayer nuestro diario publicaba que quince niños se encontraban dando sus clases en un pequeño local de menos de diez metros cuadrados ya que el edificio en donde se hallaba la escuela había tenido que ser abandonado por su estado ruinoso, el director provincial de Educación nos ha informado al respecto que en el año 1979, se adjudicaron cien mil pesetas para el arreglo del suelo y ventanas del aula donde se daban las clases. Dicha aula está ubicada en el edificio en donde había otras dependencias no escolares. Por otra parte, es sabido que el mantenimiento corre a cargo de los ayuntamientos, pero no obstante la Dirección de Educación adjudicó este dinero para un mejor acondicionamiento. Posteriormente, Educación tuvo notificación de que dicho edificio se encontraba en ruinas y durante el curso de una visita urgente por parte de la unidad técnica de la Dirección Provincial, se vio que no procedía el mantenimiento de los alumnos en dicha aula.

Educación se puso entonces en comunicación con el alcalde de Tamajón, y se le dijo que habi-

litase un local para la escolarización de los siete niños de EGB, cuya enseñanza es obligatoria, más los párvulos que en total asciende a un número de doce alumnos. Igualmente, se pusieron en comunicación con la Asociación de Padres Alumnos y junto con el municipio, se explicó que Educación otorgaría el dinero preciso para adecuar el nuevo local.

Con un informe del aparejador de la unidad técnica, se estimó un presupuesto de cuatrocientas mil pesetas para un local situado al lado de la iglesia del pueblo. Dicha cantidad estaba dispuesta en la Dirección General de Educación, y así se lo hizo constar Pedro Fernández, argumentando además que, en caso de ser necesario, dicha cantidad se podría aumentar hasta el medio millón de pesetas.

Al poco tiempo, el Ayuntamiento de Tamajón y la Asociación de Padres de Alumnos realizaron una visita al director provincial y le expusieron que lo que querían era recuperar el edificio donde se encontraba en un principio la escuela, pero ello suponía varios millones de pesetas. Según Pedro Fernández, la Dirección Provincial no podía hacerse cargo de ello, puesto que era un gasto excesivo para la recuperación de una sola aula, que era lo que servía anteriormente como escuela, no todo el edificio, en donde además de dicha aula, se encontraban otras dependencias ajenas a Educación. El medio millón de pesetas está a disposición para arreglar las aulas que se destinen para la escuela, pero hasta el momento y desde octubre de 1981 en que se adjudicó dicha cantidad, ni el Ayuntamiento de Tamajón ni la Aso-

ciación de Padres de Alumnos ha dicho nada al respecto.

SINDROME TOXICO

Respecto a la actuación y seguimiento de su departamento en relación con los niños en edad escolar afectados por el síndrome tóxico, Pedro Fernández nos ha informado que en la actualidad hay tres profesores en prolongación de jornada y uno en dedicación exclusiva atendiendo a los niños afectados. Según datos facilitados por el INSALUD, con fecha 27 de enero, los alumnos que asisten a rehabilitación a causa del síndrome tóxico son cinco, más una chica que se encuentra internada en la Residencia Sanitaria. Respecto a las interrupciones que se pueden provocar en el horario escolar para realizar las rehabilitaciones, se ha acordado efectuar reuniones mixtas entre Sanidad y Educación.

La Dirección Provincial de Educación, según su director, tiene atendidas todas las necesidades que conoce respecto a este tema.

BRIANDA DE MENDOZA

Pedro Fernández habló más tarde sobre el palacio Brianda de Mendoza, el cual, como ya hemos informado en diversas ocasiones, se constituirá en Escuela de Artes y Oficios, cuyo anteproyecto ya ha sido aprobado. Respecto al antiguo palacio, ha criticado la falta de civismo y responsabilidad ciudadana, ya que en diversas ocasiones han entrado chicos a robar o simplemente a estar allí. El verano pasado se reforzó la verja que da a la calle Museo, así como todas las puertas que dan a dicha calle. Aún así, y a pesar de que existe vigilancia, el jueves fueron sorprendidos varios muchachos subiendo por las paredes del edificio y rompiendo los cristales de las ventanas superiores para poder penetrar en el mismo. El director provincial teme que se puedan producir daños superiores a los acaecidos hasta ahora y ha manifestado su malestar ante estos desagradables incidentes.

Ana AMADOR
Foto: ROMO

Comisión Provincial de Gobierno

Próximamente, Semana de Educación Sanitaria

- Se desarrollarán diversos temas básicos de interés general
- Aprobadas las obras de electrificación rural contenidas en el PLANER a realizar en nuestra provincia durante el presente año

El jueves se celebró la Comisión de Gobierno a la que asistieron los directores provinciales y en funciones, según los casos de los diferentes departamentos. Entre los temas tratados cabe destacar los relacionados con la Dirección Provincial de Sanidad y Consumo, en donde se informó sobre la programación de una Semana de Educación Sanitaria, que desarrollarán diversos temas básicos de interés general, como prevención de cáncer genital femenino, orientación-planificación familiar, droga y alcoholismo, salud materno infantil, bronquitis crónicas-tabaco-cáncer pulmón, manipulación de alimentos y primeros auxilios en carretera. Esta semana de educación sanitaria se desarrollará en primer lugar en nuestra capital, para después llevarla a la práctica en diversos pueblos de la provincia. A estos efectos, se espera disponer en breve, por parte de dicha Dirección Provincial, de un material de divulgación de primera calidad.

Por otra parte, se trató de la concesión a esta provincia, por la Dirección General de Acción Social, de las ayudas individualizadas no periódicas, correspondientes al Plan de Inversiones de 1981 del Fondo Nacional de Asistencia Social, por un importe total de 1.697.531 pesetas. Ayer, se abonaron 1.536.595 pesetas, quedando para entregar el próximo día 10 la cantidad de 160.756 pesetas.

Igualmente, se informó de la resolución de varios expedientes sancionadores. Uno de ellos, a Ramón Llorente Vacas, restaurante "El clavín" de Guadalajara, al que se le impone una sanción de 25.000 pesetas por deficientes condiciones higiénico-sanitarias y carecer de carné de manipuladores. Esta sanción corresponde al expediente incoado como consecuencia de la inspección realizada en días anteriores a la "intoxicación" que se produjo en dicho restaurante. Asimismo, a Alfonso García Estevez, restaurante "El cordobés" de Valde-noches, con una sanción de 75.000 pesetas por deficientes condiciones higiénico-sanitarias, tenencia de carnes en estado de putrefacción, almacenamiento conjunto de productos tóxicos con alimenticios, así como por carecer de protecciones sanitarias.

Por otra parte, se dio cuenta de la iniciación de expedientes a Eugenio Toledano Sánchez-Se-co, restaurante "El figón" de Guadalajara, por muy deficientes condiciones higiénico-sanitarias, utilización de huevos prohibidos en establecimientos públicos, así como por hacer caso omiso a indicaciones sanitarias dadas con anterioridad. También a "La Flor de la Alcarria, S.A.", panadería de Guadalajara, por carecer de

registro sanitario y la inmensa mayoría de sus empleados de carné de manipulador de alimentos. Y, por último, a Juan Bautista García Aparicio, "Autoservicio Bautista" de Guadalajara, por tenencia de carnes de pollo sin marchamo o sello que pudiesen identificar la procedencia del producto.

CERTAMEN DE ARTES PLASTICAS

Respecto a la Dirección Provincial de Cultura, se informó de la celebración de la exposición del Certamen de Artes Plásticas, en fase provincial, preparatoria de la nacional. Tendrá lugar el día 8 finalizando el 12, del próximo mes de marzo. También se trató de la iniciación de expedientes de concesión de ayudas a asociaciones y entidades de la tercera edad. Asimismo, se comunicó que se está estudiando la programación de diversas misiones culturales, así como las ayudas directas a corporaciones y entidades locales.

MILLON Y MEDIO PARA COLEGIOS

En relación a la Dirección Provincial de Educación y Ciencia, se informó de la última recepción de mobiliario y equipos didácticos con destino a diversos colegios de la capital y provincia, por un importante total de millón y medio de pesetas, aproximadamente. Asimismo, se comunicó sobre la actuación y seguimiento de su departamento en relación a los niños en edad escolar afectados por el síndrome tóxico.

Respecto al departamento de Industria y Energía, se informó de la aprobación, por su Ministerio, de las obras de electrificación rural contenidas en el Plan de Electrificación Rural (PLANER) y a realizar en la provincia durante el presente año. Dichas obras no pueden dar comienzo hasta tanto no sean definitivamente aprobadas en el consumo y tarifas de energía eléctrica en horas punta en nuestra provincia. Por último, en relación a esta Dirección Provincial, se informó de que se están comenzando a tomar datos técnicos sobre la producción de energía eléctrica, para establecer la cuantía del canon compensatorio a nuestra provincia.

En cuanto a Obras Públicas y Urbanismo, se informó sobre los trabajos realizados en el desmonte y derribo de las casas y edificios del pueblo de Alcorlo.

Para finalizar la Dirección Provincial de Obras Públicas y Urbanismo, junto con la de Sanidad y Consumo, informaron sobre los actuales accesos provisionales a la nueva Residencia de la Seguridad Social, así como de las gestiones para la construcción de los definitivos.

Nota de aclaración

Actuará Rocío Dúrcal

Respecto a la información que publicábamos ayer en nuestro diario en relación al festival organizado por Club de los Leones, cuya recaudación irá

destinada para el asilo de Humanes, tenemos que aclarar que será Rocío Dúrcal y no Rocío Jurado quien actuará en nuestra ciudad.

FUTBOL: Mañana, frente al Leganés

El Deportivo debe confirmar la validez de su juego ante sus seguidores

El Deportivo tiene esta semana, concretamente mañana, un test importante en el Pedro Escartín frente al Leganés. El encuentro se presenta enigmático para el seguidor alcarreño, pues hay que ver si el nuevo esquema de equipo, que frente al Real Madrid demostró ser suficientemente válido, denota capacidad en su propio terreno. Nosotros creemos que sí, porque en Madrid se vio un Deportivo mucho más dinámico que en ningún otro partido de la temporada, con mucha más fe en sus posibilidades y consciente de las bazas que debía jugar.

A raíz del test madrileño se ha despedido algo el horizonte deportivista, y el encuentro frente al Leganés se puede abordar con muchas más posibilidades de las que se preveían hace quince días, tras el estrepitoso 0-4.

La baza del campo propio debe hacerse notar de principio a fin del encuentro ya en Madrid fueron numerosos los seguidores deportivistas que se desplazaron a presenciar el encuentro. Mañana el apoyo de la afición, puede resultar importante para el conjunto morado. Y es de suponer que ese apoyo lo tenga el equipo, teoría, que va haciéndose imprescindible conseguir.

Los visitantes por ende ocupan una posición cómoda, con veintitrés puntos y un positivo, es por tanto la zona de la tabla a la que el conjunto alcarreño aspira más inmediatamente. Que los dos puntos se queden en casa, supondrá colocarse con veinte puntos, ya más cerca de esos 23 que actualmente tiene el Leganés. Luego seguirá quedando el lastre de los dos negativos, que es de esperar se puedan enjugar en algún momento. En cualquier caso mantener esos dos negativos, y no cargarse con ninguno más, supone mantenerse amenazado pero sin llegar a pasar apuros grandes. Lo malo será si se siguen cediendo puntos en el Pedro Escartín, porque sacarlos en terreno ajeno, tal como están las cosas, parece difícil.

El Leganés sin ser un prodigio, consigue hacer goles con relativa facilidad en estos momentos lleva 34, diez más que el Deportivo, no es pues muy de fiar.

PRIMERA REGIONAL

El Azuqueca se desplaza esta semana a terreno de su inmediato perseguidor, el Pedroñeras. Ambos equipos andan muy parejos en la clasificación y los dos puntos serán pues importantes, cara a su duelo particular.

Para los alcarreños sería muy favorable conseguir algún positivo, máxime cuando se trata de un encuentro teóricamente difícil. Una derrota detendría al conjunto Azudense en su afán por quedar clasificado entre los seis primeros, aunque sólo fuera momentáneamente, porque entre otras cosas entraría otro equipo con posibilidades en esa lucha el Pedroñeras, al que si se le consigue sacar algún punto se le distanciaría relativamente. Sería, pues, un enemigo menos para las aspiraciones del Azuqueca, que no puede, por el momento, descartar su opción en el mejor de los casos al segundo puesto.

SEGUNDA REGIONAL

Horche que fue derrotado en su propio campo, la pasada semana, por el Arévalo, por el rotundo tanteo de 0-4, se desplaza a terreno de Las Navas, segundo clasificado. Como se recordará Las Navas, fue el equipo que se enfrentó al Hogar en el encuentro negro y triste, para la repre-

sentación alcarreña en la categoría, cuyas consecuencias todos conocemos. No es acusar de nada a los locales, que no tomaron arte, ni parte, en aquellos incidentes. El encuentro se presenta difícil por no decir imposible para un Horche, ya desahuciado.

Marchamalo recibe la visita de la Cebrereña, que venció en su propio terreno, injustamente, al Hogar Alcarreño en la pasada jornada. El encuentro se presenta difícil, aunque los visitantes por lo demostrado frente al Hogar, no están en sus mejores horas. El Marchamalo, por su parte, no está en condiciones de ceder un solo punto, si quiere mantenerse en una zona relativamente tranquila. El encuentro se presenta, por tanto, a cara de perro.

Hogar recibe esta semana al equipo más flojo del grupo, El Alamo, que junto al Horche está condenado a ocupar los últimos lugares de la tabla, a expensas de las escasas posibilidades del Diamante.

Los alcarreños deben vencer con facilidad, pese a no andar tampoco muy bien en su clasificación. Pero tras el buen encuentro realizado frente a la Cebrereña, no es de esperar ninguna complicación.

TERCERA REGIONAL PREFERENTE

Pastrana recibe la difícil visita del Alovera, en el que es partido de rivalidad alcarreña de la categoría. Todo parece favorable para los visitantes, que acudirán a terreno del Pastrana pensando en puntuar.

Yunqueira tiene esta semana la oportunidad de distanciarse del tercer clasificado Villatobas, al que recibe en su campo. La victoria no debe escaparse a los de Yunqueira, que de esta forma se despejarían, casi definitivamente, junto al Camarma, empujados los dos equipos en una lucha codo a codo, por el primer puesto. Es muy probable que esto ocurra, porque el Yunqueira sigue en racha ascendente y aspirando a todo. Por lo menos el encuentro es más difícil para los visitantes, que para el conjunto alcarreño.

Sigüenza también recibe esta semana un rival peligroso, el Quintanar. Para los seguntinos el encuentro es importante, puesto que caso de victoria se acercarían a esos cuatro primeros puestos, posición que ocupa, hoy por hoy, el Quintanar. En cualquier caso los visitantes tienen la obligación de puntuar, si quieren seguir la rueda del Camarma y el Yunqueira, al que por cierto los seguntinos harían un favor venciendo y distanciando, también, al Quintanar.

TERCERA REGIONAL ORDINARIA

Cabanillas recibe esta semana la visita del Fontanar, segundo y tercer clasificado, respectivamente. El encuentro se presenta difícil para ambos conjuntos, y a buen seguro emocionante. El resultado del encuentro es importante para ambos conjuntos. Cabanillas puede distanciarse de su inmediato seguidor, y el Fontanar puede clarificar aún más su posición si puntúa, pues caso de lograrlo será definitivamente el tercer equipo a tener en cuenta cara al campeonato.

El Casar recibe en su campo al Trillo, en encuentro difícil para ambos conjuntos. Trillo se juega su cuarto puesto, y el Casar, aspirar al mismo.

Brihuega debe vencer con facilidad al Almonacid, manteniendo una semana más su sempiterno liderazgo.

BALONCESTO

En Tercera División el Caja se desplaza a terreno de Las Encinas Boadilla, donde debe demostrar que su liderazgo está asentado en una realidad, que no es un líder con los pies de barro. Caso de victoria del Caja, los alcarreños se distanciarán prácticamente como líder, puesto que es posible que el San Patricio pierda en terreno del Canal de Isabel II, y que el San Lorenzo también se desplace para enfrentarse a La Salle.

También es posible que tanto el San Patricio como el San Lorenzo venzan en sus compromisos respectivos, pero si el Caja se trae la victoria de Las Encinas, habrá distanciado, ya casi definitivamente al tercer equipo que puede amenazar ese liderazgo, Las Encinas.

El encuentro es difícil, y los alcarreños no deben partir como favoritos, sino en igualdad de condiciones. Sirva de lección lo ocurrido en los cincuenta últimos segundos frente al Medibank, o Américam Express.

En el grupo I de interprovincial, el Azudense recibe la visita del Donantes, en encuentro que se celebrará a las doce de la mañana en el polideportivo de Azuqueca. Es de esperar la victoria de los azudenses, habida cuenta de que en el partido de ida ya vencieron a los visitantes, en su propio terreno.

Una victoria puede aumentar esa diferencia favorable al conjunto alcarreño, en la tabla clasificatoria, que en estos momentos es de cuatro puntos.

En el grupo II de interprovincial, el Caja tiene la difícil visita del Caldeiro equipo que marcha clasificado en tercer lugar. El encuentro es difícil para los alcarreños. Y una victoria local sería prácticamente una victoria. No obstante, no es descartable que los jóvenes del Caja puedan obtener un resultado favorable, dada su irregularidad.

BALONMANO

La visita del Leganés, primer clasificado del grupo, es clave

Campeonato nacional de balonmano especial

Nuestra Señora de la Salud, primer clasificado

Durante los días 30 y 31 de enero se ha celebrado en Madrid un campeonato de España de Balonmano especial. Este campeonato ha sido organizado por la Asociación Nacional del Deporte Especial (ANDE).

El Centro "Nuestra Señora de la Salud" de Guadalajara ha competido en representación de la provincia, alcanzando un meritorio primer puesto en la categoría de juveniles, tras superar a provincias de la potencialidad de Valladolid, Zaragoza y Madrid.

Los jugadores del equipo alcarreño son: P. Cerdá, Raúl, E. Angulo, Marcial, J. Abelenda, Indalencio, J. Navas y Félix.

Dirigió, como entrenador, el equipo, Antonio Domínguez Illana.

TODOS LOS DEPORTES

para las aspiraciones del Caja Provincial en la presente campaña. Téngase en cuenta, que el conjunto visitante, es, sin lugar a dudas, el conjunto más potente del grupo, y que ya fue uno de los mejores la pasada temporada, en la que, no obstante, se las vio y deseó para vencer a los alcarreños en su propio campo.

Diecisiete puntos lleva el Caja de Ahorros, segundo clasificado, y quince el equipo alcarreño, ello puede dar idea de la trascendencia cara a la clasificación que tiene el encuentro. Vencer al líder es cuando menos difícil, pero los hombres de Nogueira bien merecen la victoria, aunque sea por la

mínima. Por lo menos el encuentro promete ser emocionante. La cita es mañana a las 11.15 en el polideportivo.

FUTBOL-SALA

Tras la sorprendente derrota de Salesianos a manos de Justo Pobre la pasada semana, la atención en esta jornada se centra en los encuentros que jugarán, por un lado, Aylú y Salesianos, y por otra Justo Pobre y D. Waldo. Los cuatro equipos cuentan con cierta tradición en el mundo del fútbol-sala alcarreño y dados sus últimos resultados y trayectoria, los encuentros prometen ser interesantes.

Encuentros hoy

- Com. Plaza-Tapicerías Gil, 16.00 horas. Polideportivo Municipal.
- Spynce-Industrias Corral, 17.15 horas. Polideportivo Municipal.
- Aylú-Salesianos, 18.30 horas. Polideportivo Municipal.
- Justo Pobre-D. Waldo, 19.45 horas. Polideportivo Municipal.
- Nardos-Adepo, 21.00 horas. Polideportivo Municipal.
- Merbe-Dycar, 18.00 horas. Polideportivo Azuqueca.
- Tudor-Bar Calleja, 19.15 horas. Polideportivo Azuqueca.
- Ford-Sanjo, 16.00 horas. Salesianos campo n.º 1.
- Caja Provincial-Interclisa, 17.15 horas. Salesianos campo n.º 1.
- Lovable-Cecinsa, 16.00 horas. Salesianos campo n.º 2.
- Celibato-R. Skol, 17.15 horas. Salesianos campo n.º 2.
- Viajes Cantabria-Optica Caren, 16.30 horas. Salesianos campo n.º 3.
- Discoteca Alcázar-Zoyka, 16.00 horas. Centro Formación Profesional.
- El Puerto-Del Saz, 17.15 horas. Centro Formación Profesional.
- Interclisa, G. E.-Hiper Calzados, 16.00 horas. San Roque.
- Mueblenares-Centra, 17.15 horas. San Roque.
- San Francisco-Los Payos, 16.00 horas. Maristas.
- Hotel Pax-Ind. Plaza, 17.15 horas. Maristas.

BALONCESTO

- Campeonato provincial senior masculino**
El Puerto-Iriepal, 16.30 horas. Maristas.
- Campeonato provincial junior masculino**
Formación Profesional "B"-Azuqueca, 11.00 horas. Azuqueca.
Caja Provincial-Formación Profesional "A", 16.00 horas. Pistas San Roque.
- Campeonato provincial junior femenino**
Niña María-Azuqueca, 16.30 horas. Niña María.

DEPORTE ESCOLAR

- CATEGORIA INFANTIL MASCULINO**
- FUTBITO. 1.ª Categoría Grupo "A"**
Seminario-Santa Cruz (Alamín), 10.00 horas. Salesianos campo A.
Salesianos-Balconcillo II, 13.00 horas. Salesianos campo B.
- FUTBITO. 1.ª Categoría Grupo "B"**
Diocesano-C. N. Prácticas, 10.00 horas. Salesianos Campo B.
Plan Sur-Isidro Almazán, 11.00 horas. Salesianos Campo A.
DESCANSA: Colegio Maristas.
- FUTBITO. Segunda Categoría**
Santa Cruz-Isidro Almazán, 11.00 horas. Salesianos Campo B.
Seminario-Salesianos, 12.00 horas. Salesianos Campo A.

BALONCESTO

- Salesianos-C. N. San José, 11.00 horas. Salesianos.
- Plan Sur-Balconcillo II, 12.00 horas. Salesianos.
- Santa Cruz-C. N. Alcarria, 13.00 horas. Salesianos.
- DESCANSA: Colegio Maristas.

BALONMANO

- 1.ª Categoría Grupo "A"**
C. N. Prácticas-Salesianos, 12.00 horas. Salesianos.
Balconcillo II-C. N. Plan Sur, 13.00 horas. Salesianos.
DESCANSA: C. N. Rufino Blanco.
- BALONMANO. 1.ª Categoría Grupo "B"**
San José-Alvarfáñez de Minaya, 10.00 horas. C. N. San José.
DESCANSA: Colegio de Hermanos Maristas.

VOLEIBOL

- C. N. Plan Sur-Salesianos, 11.00 horas. Salesianos.
- Rufino Blanco-C. N. Prácticas, 12.00 horas. Salesianos.

CATEGORIA INFANTIL FEMENINO

- BALONCESTO. 1.ª Categoría**
C. N. Plan Sur-Sagrado Corazón, 10.00 horas. Santa Ana (Rojo).
Niña María-C. N. San José, 11.00 horas. Santa Ana (Rojo).
Santa Ana-Santa Cruz, 12.00 horas. Santa Ana (Rojo).
- BALONCESTO. Segunda Categoría Grupo Primero**
Santa Ana C-Santa Ana B, 13.00 horas. Santa Ana (Rojo).
Santa Ana A-Niña María B, 13.00 horas. Santa Ana (Rojo).
DESCANSA: Niña María "A"
- BALONCESTO. 2.ª Categoría Segundo Grupo**
Sagrado Corazón-Santa Ana D, 11.00 horas. Sagrado Corazón.
Niña María C-Santa Ana E, 12.00 horas. Sagrado Corazón.
- BALONMANO. 1.ª Categoría**
Plan Sur-Alvarfáñez, 11.00 horas. C. N. San José.
San José-Isidro Almazán, 12.00 horas. C. N. San José.
Niña María-Santa Ana, 13.00 horas. C. N. San José.

Salvador Motos, vicepresidente regional

"Hay que afrontar los problemas desde el punto de vista regional"

El nombre de Gonzalo Payo, desde que el pasado lunes tomara posesión de su cargo como presidente de la Junta de Comunidades, ha sonado insistentemente en todos los medios de comunicación de la región. Sin embargo, en la misma sesión, se produjeron otros nombramientos como el de Salvador Motos, presidente provincial de UCD en Albacete, como vicepresidente regional, que han pasado más desapercibidos eclipsados por las informaciones sobre el presidente.

El nuevo vicepresidente regional hacía unas declaraciones a un diario de Albacete en las que afirmaba que se trabajaría en equipo en esta nueva etapa, lo que consideraba fundamental para hacer patente los beneficios de la descentralización a todos los castellano-manchegos. Afirmaba más adelante que personalmente el problema regional que más le preocupa es la despoblación que sufre la región no sólo cuantitativamente sino cualitativamente. "Hay que evitar —declaraba— que los cerebros se vean obligados a prestar sus servicios en otras zonas dotando a Castilla-La Mancha de una Universidad y es necesario terminar con esa despoblación que están sufriendo las zonas deprimidas y, en algunos casos, marginadas y subdesarrolladas". Para el señor Motos, una buena fórmula para evitar este despoblamiento sería potenciar y dotar de desarrollo a estas zonas como bien podría hacerse a través de la creación de una serie de rutas turísticas, además de la potenciación de la



agricultura y la industrialización de nuestros productos.

Preguntado en el transcurso de la entrevista por los beneficios que obtendría Albacete en esta segunda fase del proceso regional, contestaría que es algo de lo que se tiene que olvidar, puesto que lo que hay que lograr es luchar en todo momento desde el

punto de vista regional y conseguir lo mejor para las cinco provincias. "Es la única manera de que podamos prosperar y repartirnos la riqueza entre estas cinco provincias. Si no somos capaces de entendernos, no lograremos nada y lo que haremos es repartirnos la pobreza que hoy estamos compartiendo". A pesar de estas afirmaciones, el nuevo vicepresidente regional consideraba que hay cosas, como en el plano universitario, que le corresponden con justicia a Albacete y no creía que ninguna provincia le negara.

Aseguraba que se tomarían en cuenta los principales problemas de cada una de las provincias para analizarlos en profundidad y establecer un turno de prioridades para atajarlos. "No podemos luchar por la devolución de las aguas del trasvase Tajo-Segura si no acertamos a atajar al mismo tiempo el problema de la contaminación del Tajo en Toledo. Debemos luchar con mentalidad regional para poder dar pasos de gigantes", afirmaba, finalmente, Salvador Motos a "La voz de Albacete".

Con la colaboración del Departamento de Educación y Cultura de la Junta de Comunidades

Editado el libro blanco del transporte escolar

• 21.264 alumnos son transportados diariamente en la región

Con la colaboración de la Consejería de Educación y Cultura de la Junta de Comunidades de Castilla-La Mancha, de la que es titular Antonio Rodríguez Saiz, ha sido editado un "Libro blanco del transporte escolar", que recoge la problemática de este importante servicio complementario docente. En su elaboración han tomado parte, por la Administración Central, el Ministerio de Transportes, Turismo y Comunicaciones y el Ministerio de Educación y Ciencia; por las Comunidades Autónomas, la Generalidad de Cataluña, el Gobierno Vasco y la Junta de Galicia, así como las Consejerías de los entes preautonómicos restantes.

Tras una interesante introducción, el libro estudia la evolución y situación actual del transporte escolar, capítulo al que dedica más de cincuenta páginas. El segundo capítulo expone el nuevo marco del transporte escolar.

Pero quizá sea la "Introducción" la parte más significativa del volumen. Comienza diciendo: "La institución escolar juega en todos los países un papel fundamental, y el transporte de escolares constituye una de las actividades de transporte más relevantes, por afectar a la educación y seguridad física de nuestros hijos, y ser un eslabón en el proceso de formación del capital humano de la nación. Buena prueba de este interés es la magnitud del impacto que en la opinión pública tienen los accidentes que se han producido en esta clase de transportes.

"Estas circunstancias —prosigue el texto— se presentaban muy raramente en España hasta la década de los sesenta, y cuando se presentaban la solución más frecuente era la enseñanza en régimen de internado. La situación cambió radicalmente en

los últimos tiempos como consecuencia de diversos factores, tales como la concentración escolar en las áreas rurales y el desplazamiento hacia la periferia de las grandes ciudades de los colegios que antes se hallaban ubicados en el centro de las mismas. Para dar una idea de la expansión alcanzada basta señalar que el transporte colectivo a centros públicos de enseñanza pasó de 124.464 alumnos en el curso 1971-72 a cerca de 400.000 en el curso 1980-81".

Sólo para el curso 1981-82 es previsible un gasto de más de 7.000 millones de pesetas en transportes de EGB y de Formación Profesional de primer grado, gasto que crece constantemente, puesto que en el curso 1971-72 fue de 403 millones.

Para la elaboración del Libro Blanco del Transporte Escolar se ha realizado una encuesta con objeto de mejorar la base estadística. De estos datos extraemos los siguientes: Unidades suprimidas en la provincia de Guadalajara por concentración escolar en la década 1971-1980: 299. Alumnos transportados a centros estatales en la provincia de Guadalajara en el curso 1971-72: 1.317; en el curso 1975-76: 1.562; en el curso 1979-80: 1.642, lo que supone un incremento desde el 8,75 por 100 en el primer curso citado al 12,25 por 100 en el último, siempre respecto a la totalidad de los alumnos.

En la región de Castilla-La Mancha el total de alumnos transportados en el curso 1979-80 es de 21.264, lo que supone un 4,32 por 100 del total de alumnos de EGB en España.

Hay otros datos interesantes, como es el de que el transporte escolar estatal lo realizan más de 10.000 vehículos.

Albacete

Universidad castellano-manchega

Prosigue la polémica por la distribución de los centros

• Los profesores de la Escuela Politécnica protestan por no haber sido consultados

El tema de la Universidad sigue coleando y continuará haciéndolo, sin duda durante las próximas semanas. La comisión de Educación del Congreso dictaminó como ya informamos ampliamente el texto, pero las polémicas surgidas por la distribución que éste contempla de cada uno de los centros no se han acallado. A última hora de la tarde de ayer se reunió en Albacete, provincia que más reticencias está mostrando a la aceptación de la distribución, la Comisión Ejecutiva Regional del Partido Socialista Obrero Español, para tratar entre otros, este tema. Según manifestaba antes de la reunión Eugenio Sánchez, secretario de organización, los socialistas no aceptaban la distribución que habían propuesto los componentes del grupo centrista que elaboró el texto, y en el transcurso de la reunión propondrán una nueva fórmula para la ubicación de cada centro.

Continuando en Albacete, y con el mismo tema, el claustro de profesores de la Escuela Universitaria Politécnica de esta ciudad se reunió en sesión ordinaria para tratar entre otros puntos diversos aspectos de la Universidad de Castilla-La Mancha, al término de la cual redactaron un escrito

para difundirlo a la opinión pública. En el citado escrito, tras considerar como un hecho muy positivo la propuesta para la creación de la Universidad de Castilla-La Mancha y la integración en ella de todos los centros ubicados en la región, denuncian el hecho de no haber sido consultados en ningún momento los claustros de los centros universitarios afectados por dicha ley que, en su opinión constituyen un estamento cualificado en estas materias.

Acordaron, asimismo, hacer un llamamiento al buen actuar de los parlamentarios de la provincia para que hicieran notar su oposición a la actual propuesta de distribución por considerarla carente del mínimo rigor técnico y académico exigible. Como criterios indispensables a tener en cuenta a la hora de fijar la ubicación de los centros, estimaron a lo largo de la reunión que se debía atender a las necesidades reales de la región y de cada una de las provincias y, al mismo tiempo, hacer un uso racional de los medios económicos que se hayan de utilizar. Por otra parte, se acordó apoyar plenamente el manifiesto suscrito por los directores de los centros universitarios de Albacete que, en su opinión, recoge su concepción de lo que deben ser las bases para el diseño de la Universidad que precisa la región. En el escrito se hace notar la identidad con el planteamiento de los directores de los centros, en el sentido de considerar las escuelas técnicas superiores que se implanten, como un segundo ciclo de las ya existentes en la región, potenciando, al mismo tiempo, el carácter politécnico de las mismas para una mayor racionalidad en el uso y aprovechamiento de los medios. Por último, entendieron que la futura ley de creación de la Universidad castellano-manchega no debería bajo ningún concepto limitar las posibilidades de desarrollo del centro albacetense en lo que se refiere a las especialidades que puedan implantarse como segundo ciclo de las actualmente existentes.

GONZALO PAYO EN LA COMISION DE EDUCACION DEL CONGRESO

Según informa Efe, el secretario del grupo parlamentario centrista del Congreso, José Manuel García Margallo, ha dirigido un escrito al presidente de la comisión de Educación en el que se le comunica la destitución y sustitución de cuatro diputados del grupo centrista en la citada comisión.

Los diputados que han causado baja en la comisión de Educación son Blanca Morenas, Miguel Herrero, Carlos Gila, Carmen Solano y Carmela García Moreno.

Estos cuatro diputados, según el escrito del secretario del grupo parlamentario, serán sustituidos por Antonio Fontán, Arturo Moya, León Buil y, el recientemente designado presidente de la Junta de Comunidades de Castilla-La Mancha, Gonzalo Payo Subiza.

Bar Restaurante
L. Garcia

GRAN VARIEDAD EN
TAPAS DE COCINA Y
UN EXTRAORDINARIO
MENU DEL DIA

c/. Boixareu Rivera, 19
Guadalajara

**SE NECESITA
DEPENDIENTE**

para tienda de muebles
con experiencia

Teléfono 1914 63 72 02.

"Sin el apoyo de los socialistas, el Gobierno no duraría 48 horas"

Duro ataque de Carrillo al Gobierno y PSOE

Madrid (por Miguel Platón)
El secretario general del PCE efectuó ayer una dura crítica contra el Gobierno y el PSOE y anunció que los comunistas reemprenderán una política de movilización de masas como medio para acentuar su personalidad ideológica, cara a las próximas elecciones. Santiago Carrillo se dirigió al comité central —en presencia de los medios informativos— para darles cuenta de la estrategia que seguirá el Partido Comunista cuando sólo falta, como mucho, un año para la campaña electoral.

En esencia, el plan de Carrillo es el siguiente: puesto que ni UCD ni el PSOE quieren entenderse con nosotros, y el Partido Socialista, ante la eventualidad del acceso al poder, adopta posiciones cada vez más moderadas, el PCE seguirá una política de partido netamente izquierdista y pedirá a los ciudadanos que le den su voto para asegurar precisamente la posibilidad de un Gobierno de coalición izquierdista entre el PSOE y el PCE. Santiago Carrillo parte de la base de que el PSOE no desea un gobierno monocolor, sino que intentará formar coalición con UCD, aunque corre el riesgo de que UCD le "traicione" aliándose con Alianza Popular. Ante ese juego de fuerzas, el PCE invitaría al electorado votar preferentemente comunista, con la promesa de que una mayor fortaleza del PCE limitaría la posición moderada de los socialistas y les obligaría a considerar una posible alianza con los comunistas.

Carrillo pareció sugerir ayer que las posiciones moderadas del PSOE —hasta el punto de anunciar Felipe González que no llevarían a cabo nacionalizaciones— se encuentran directamente relacionadas con las percepciones de que el PCE se encuentra muy débil por la crisis interna y es previsible que registre una baja electoral. Y también que esa línea de actuación cambiaría radicalmente si la percepción fuera la contraria: un partido comunista que se mantiene donde está o que incluso crece algo. En este caso cabría la posibilidad de que hubiera efectivamente una coalición que le permitiera un gobier-

no de izquierda en España, si se parte —como hace Carrillo— de que el PSOE no quiere gobernar en solitario y buscará con preferencia una coalición por la derecha. Tal y como dijo explícitamente en el discurso, el PCE se dirigirá a aquellos ciudadanos que no quieren esperar veinticinco años (alusión a unas recientes declaraciones de Felipe González) para iniciar el cambio de sociedad.

EL PSOE ES QUIEN MANTIENE A CALVO SOTELO

Un programa quizá algo excesivo para un partido que acaba de sufrir al menos tres escisiones importantes —ruptura del PSUC, "renovadores" madrileños y los vascos de Lerchundi—, pero que al menos otorga un significado a la acción electoral comunista y representa la definición de una nueva estrategia. Los términos literales en los que Carrillo presentó ayer esta estrategia son los siguientes: "Ante la cuestión esencial que pueden plantearnos en un año electoral, a saber, ¿tiene el PCE alguna alternativa concreta que ofrecer al elector?" Nuestra respuesta es afirmativa. Fraga y Calvo Sotelo tienen una alternativa que se discierne claramente, aunque el segundo no lo confiese: el gobierno de la gran derecha. Por ahí el elector debe saber a qué atenerse.

El PSOE hasta ahora esta presentándose como una alternativa de gobierno. Pero la realidad es que los dirigentes del PSOE saben que, solos, no son alternativa de gobierno, aunque se presenten así y fomenten la caza del llamado "voto útil". En este país, ningún partido tiene apoyo electoral suficiente para gobernar en solitario. Los dirigentes del PSOE saben que si tras las elecciones quieren gobernar, tendrán que hacerlo en coalición. Y que si entonces mantienen su negativa a concertarse con el PCE, se verán obligados a gobernar con la derecha, como hicieron sus homólogos franceses cuando les dirigía Guy Mollet, como lo han hecho en Italia, con los resultados negativos para estos partidos, que en Italia aún no han sido superados y que en Francia lo

fueron gracias a la política de dignidad de la izquierda de Mitterrand. Nuestra alternativa, la oferta que nosotros haríamos en las próximas elecciones a los electores, el auténtico voto útil que les propondríamos sería llevar una fuerte representación comunista al Parlamento para impedir la derechización. La involución de la democracia y el mismo PSOE y para que el futuro gobierno tenga que contar con la auténtica izquierda y hacer política progresista.

El PSOE va a tener muchos votos, ya los tuvo en el 77 y 78. Probablemente —algún sector que votó al centro le dé su voto ahora—. Lo que hace falta es que los hombres y las mujeres de la izquierda, aquellos que alientan ideales de un cambio real y profundo de la sociedad y no quieren esperar veinticinco años, que se angustian y hasta se abstienen ante el giro a la derecha, que temen que ese giro termine incluso arrastrando al PSOE, vengan a incrementar, a acrecer los dos millones de votos que obtuvo en el 79 el PCE. Si las mujeres y los hombres de izquierda lo hacen así, las relaciones entre el PSOE y el PCE y las próximas elecciones abrirán paso a una política verdaderamente progresista que tanto necesita España". La táctica que los comunistas desarrollarán para llevar a cabo esa estrategia política pudo vislumbrarse en el mismo discurso de Carrillo: fuertes críticas a UCD y PSOE, a los empresarios y anuncio de movilizaciones de masas. El secretario general del PCE afirmó que "Calvo Sotelo está gobernando con el apoyo parlamentario de los socialistas, sin el cual su gobierno no duraría 48 horas". Se manifestó en contra de las elecciones anticipadas —tanto por cumplir los plazos constitucionales como para evitar que pese sobre el electorado una cierta intimidación, derivada del juicio contra los golpistas del 23-F— y precisó que la estabilidad del gobierno puede resolverse formando un nuevo Gobierno que esté de acuerdo con la mayoría actual parlamentaria, es decir, terminar con el Gobierno monocolor de UCD que preside Calvo Sotelo.

Según declaración de Carlos

Garaicoechea

ETA político militar reanudará la lucha armada

Durante el día de ayer, diversas informaciones apuntaban a la posibilidad de que ETA político militar reanudara la lucha armada, con lo que pondría fin a la tregua que inició hace casi un año tras el intento de golpe de estado del 23 de febrero.

Al parecer, el presidente vasco, Carlos Garaicoechea se lo anunció el jueves al presidente Calvo Sotelo en la reunión que mantuvieron ambos políticos en la Moncloa. El señor Garaicoechea también se lo comunicó a los a corresponsales extranjeros con quienes almorzó tras su entrevista con el presidente Calvo Sotelo.

A pesar de todo, el diario "Deia", muy próximo a medios peneuvistas, anunciaba en su edición de ayer que ETA político militar aún no se ha definido sobre su vuelta o no a la lucha armada.

La grave noticia ha producido ecos contradictorios.

Galdós, viceconsejero del Interior del Gobierno Vasco manifestaba ayer que tampoco el ejecutivo autónomo vasco tiene una información exacta, ya que sobre estas noticias, siempre hay rumores, desmentidos, "de todas formas —dijo—, después del secuestro del doctor Iglesias, todo parece indicar que algún grupo dentro de la organización, quería reanudar las actividades violentas.

Esta noticia dada a conocer por el Landakari Vasco, ha sorprendido a Euskadiko Ezquerria, así lo manifestaba su portavoz en el Parlamento Vasco,

Javier Maguregui: "Nos ha sorprendido tremendamente este anuncio hecho por el Landakari, Carlos Garaicoechea, puesto que habitualmente alguna decisión tomada por alguna de las organizaciones armadas, lo comunicaban ellas mismas; nosotros no tenemos ninguna declaración de ETA político militar en este sentido". Javier Martiegui añadió que su partido desconocía cualquier información que pudiera tener la Consejería del Interior del Gobierno Vasco y que no tenían ninguna constancia de que ese hecho se haya producido. En relación con la posición de Euskadiko Ezquerria sobre este tema, manifestó que había quedado muy clara en la reunión del comité ejecutivo del lunes, 4 de enero, tras el cual se hizo público un comunicado en el que se reiteraba el llamamiento que hacía este partido a todas las organizaciones armadas para que se mantuviera en el alto el fuego, "para que lo mantengan ETA político militar, y para que lo inicie de una vez ETA militar y los comandos autónomos".

En relación con este tema, Radio Nacional de España preguntaba al nuevo gobernador de Vizcaya, José Ramón Onega, su interpretación sobre la posible vuelta de ETA político militar a la lucha armada. El gobernador civil de Vizcaya manifestaba que esa era noticia preocupante y que en relación con la responsabilidad que acababa de contraer, era una noticia que no le alegraba en absoluto.

LO QUE PASA EN ESPAÑA

• AYER SE CUMPLIO UN MES DESDE QUE JOSE LIPPERHEIDE, INDUSTRIAL VASCO VIZCAINO, FUERA SECUESTRADO POR DOS COMANDOS DE ETA MILITAR EN SU DOMICILIO DE NEGURI. La familia ha manifestado que habían recibido con sorpresa las declaraciones de Carlos Garaicoechea en el sentido de que el secuestro se encontraba en su recta final. La familia mantiene las esperanzas de que el secuestro se resuelva de una manera rápida y feliz, pero desconoce si el desenlace puede estar próximo. En la residencia de la familia, se reciben numerosas llamadas del presidente del ejecutivo vasco, y del delegado del Gobierno en el País Vasco, Marcelino Oreja, interesándose por el estado de ánimo de la familia.

• EL COMITE DEL PARTIDO COMUNISTA CELEBRÓ UNA REUNIÓN EN MADRID. Esta reunión se celebró a puerta cerrada aunque posteriormente el secretario general del partido, Santiago Carrillo hizo algunas declaraciones sobre su informe sobre una presunta involución política. El informe se centraba

en cinco puntos: el desembarco de un nuevo equipo más a la derecha —según Santiago Carrillo— en la dirección de UCD y la eliminación de sus dirigentes más reformistas y populistas de su grupo. El desembarco en radiotelevisión de la gran derecha, la LOAPA que no asegura la gobernabilidad del estado sino que crea nuevas complicaciones y es una forma de revisar vergonzante, ante el título octavo de la Constitución. La entrada en el OTAN, "que sin duda es una base muy sólida de toda política de derechización" y, por último, el señor Carrillo destacaba como quinto punto de esta presunta involución política, la política económica y social a la que estamos asistiendo, "como el encarecimiento constante de la vida, el aumento del paro y la actitud cada vez más cerrada de la patronal en la negociación de los convenios colectivos".

• JAIME LAMO DE ESPINOSA HACÍA AYER UNAS DECLARACIONES EN RELACION CON LO MANIFESTADO POR EL LIDER SOCIALISTA, Felipe González quien decía que el grupo parlamentario centrista pretendía congelar la ac-

tividad parlamentaria. El señor Lamo de Espinosa decía que no está en ánimo del Gobierno ni en el del grupo parlamentario de UCD, congelar la actividad parlamentaria. "En ese sentido —dijo—, cualquier afirmación que pudiera apuntar a esa posibilidad puede considerarse como gratuita o simplemente una presunción que carece completamente de fundamento.

El portavoz centrista manifestó que los temas de construcción del Estado serán la base de lo que se vaya a discutir en este período legislativo. Entre ellos se encuentran temas tan controvertidos como el de la LOAPA, junto a ellos se encuentran todos los proyectos que desarrolla el proceso autonómico. La construcción del Estado —dijo— pasa necesariamente por la construcción del estado de las autonomías.

SE HACEN TODO TIPO DE TRABAJOS EN SERIGRAFIA
Tels.: 22 85 97 y 23 08 03

Creaciones
ORTIZ
SASTRERIA A MEDIDA
Confeciones finas de SEÑORA, CABALLERO y NIÑO
Generalísimo Franco, 8 - Teléfono 213564
GUADALAJARA



La Organización Nacional de Ciegos se democratiza

Los ciegos podemos y tenemos derecho a trabajar

La Organización Nacional de Ciegos acaba de celebrar las primeras elecciones democráticas desde que se constituyó, hace ya cuarenta y cuatro años. En ellas se han elegido los quince consejeros que formarán el Consejo General, órgano rector que decidirá los nuevos estatutos de esta organización. La ONCE se va a reformar. Ese ha sido el deseo de todas las candidaturas que se han presentado a las urnas. La revisión de la situación laboral del vendedor de cupón, el estudio de una posible integración en la Seguridad Social; la reforma de la Caja de Previsión Social; la modernización de la enseñanza, y sobre todo, la integración del invidente en la sociedad, sin paternalismos ni sentimientos de compasión son los primeros problemas a resolver.

El trabajo de muchos afiliados a la ONCE, en cierto modo descontentos con la gestión realizada hasta ahora por sus administradores, siempre designados, y la presión realizada principalmente por la oposición parlamentaria, dio como fruto la promulgación del decreto del 22 de mayo de 1981. Un texto que no satisfizo plenamente a nadie pero que abrió las puertas a las elecciones que ahora se han celebrado.

EL VOTO CON MAS RELIEVE

Alrededor de 15.000 votantes de los cerca de 24.000 electores han depositado su voto en Brille, para elegir los quince consejeros generales que formarán el Consejo General. Según los resultados facilitados por la Jefatura de la Organización Nacional de Ciegos (ONCE) la Asociación de Profesionales y Empleados de la ONCE, junto a independientes para la Reforma (CAIR), ha obtenido el mayor número de votos por lo que tendrá siete consejeros generales. Sin embargo, las candidaturas de izquierda (Unidad para el Cambio, ha conseguido cinco consejeros, los socialistas dos y sindicalistas uno) han logrado tener la mayoría en el órgano rector.

El consejero general elaborará los nuevos estatutos de la ONCE dentro de las competencias que le asigna el decreto de mayo del pasado año: un organismo autónomo que se financia con sus propios medios (la venta del cupón) pero dependiente del Estado. Como es lógico los nuevos estatutos provocarán una estructuración de los cargos directivos y se prevé que de las personas que los ocupan.

UNA IMPORTANTE LABOR SOCIAL

A pesar de las críticas, nadie, ni los sectores más progresistas entre los ciegos, duda de la labor

realizada por la ONCE. Fundada inicialmente para atender al gran número de personas que habían perdido la vista durante la guerra civil, la ONCE se transformó posteriormente en el organismo en el que el Estado delegó las responsabilidades y las competencias para atender a todos los ciegos españoles. "Hay que reformar la ONCE, porque de alguna forma se ha quedado obsoleta en relación con una sociedad avanzada —comenta Alfonso Corominas, licenciado en Ciencias Exactas y candidato por la Unidad y el Cambio—, pero no podemos olvidar —añade— que esta organización consiguió desde un principio un medio de vida digno para el ciego a través de la venta del cupón, abandonando la mendicidad que hasta los años cuarenta constituía el único medio de vida para el ciego. Con el paso de los años la ONCE ha ofrecido diversos tipos de formación para desempeñar trabajos cualificados, incluso en la empresa privada".

La ONCE ha llevado a cabo una importante tarea social. "A los ciegos nos parece importante que toda la sociedad sea consciente de que podemos y tenemos derecho a trabajar" —dice Manuel Cejudo, jefe de arte y propaganda de la ONCE— la igualdad de oportunidades laborales, puede no ser efectiva si se discrimina injustamente a los ciegos que pueden desempeñar un trabajo con igual o mayor productividad que un vidente. En ese sentido —continúa el Sr. Cejudo— la organización ha trabajado concienzudamente para disponer de centros educativos especializados en los que, ya desde sus primeros niveles de enseñanza, y sin perder su carácter básico, los alumnos adquieren hábitos y técnicas de manejo personal y de adaptación social, que progresivamente les capacitan para el futuro ejercicio de una profesión".

También cuenta la organización con un centro especializado en la rehabilitación social para aquellas personas que han perdido la vista en edad adulta, "ya que en estos casos —asegura Manuel Cejudo— se requiere una atención de urgencia para que puedan adaptar la actividad personal, social y profesional a su nueva situación".

Centros de formación profesional, escuelas de fisioterapia y telefonía son otras de las posibilidades a las que los ciegos pueden acudir para formarse en una profesión.

EL OCIO Y LA CULTURA

La cultura y el tiempo libre son otros de los aspectos que la ONCE no quiere dejar de lado. "Además de las limitaciones que tenemos para desempeñar este

tipo de funciones (lectura, deporte...) las actividades culturales —señala Cejudo— nacen de la configuración de intereses de un gran número de personas que las hacen visibles, y nosotros no podemos muchas veces alcanzar esos números: piénsese por ejemplo en los lectores que no necesitan para que sea rentable la edición de un número amplio de publicaciones periódicas: o la selección de voces para conjuntar un buen coro... desde esta perspectiva de dificultad, se pueden entender mejor el esfuerzo que hemos realizado".

En efecto, la producción y edición de libros es igual o superior en cantidad o calidad a las de los países más avanzados. Un 40 por 100 de las ediciones se realizan por el método Braille y un 60 por 100 en libro hablado. Este último sistema es el que tiene mayor aceptación y se difunde más fácilmente. Asimismo, disponen de dos imprentas Braille con nueve esterotipias y un sistema de producción de libro hablado, un laboratorio de grabación. La biblioteca tiene unas cinco mil obras, en Braille, lo que suponen

• La venta del cupón no debe ser la única opción de trabajo para los ciegos

treinta mil volúmenes, y se edita también un boletín informativo y algunas revistas.

Pero la ONCE, una organización que agrupa a un colectivo de cerca de 30.000 personas y que se financia exclusivamente con la venta del cupón pro ciegos tiene muchas deficiencias que se pueden superar. Los portavoces de las candidaturas que se han presentado a estas elecciones son optimistas porque "las elecciones por sí mismas significan una intención de cambio".

Los programas de las diferentes opciones señalan algunos objetivos a cumplir a corto plazo. Las soluciones varían según los distintos puntos de vista, pero los problemas a resolver son los mismos.

El primero es la reforma de los estatutos a los que ya hemos aludido antes y que va a suponer la primera tarea del Consejo General. Esto conlleva, inevitablemente, a la democratización de las estructuras de toda organización, y a una necesaria desburocratización como señalan los diferentes programas.

POR UNA SITUACION LABORAL JUSTA

Alfonso Corominas dice que "hay que defender a la ONCE y el autogobierno de los ciegos para salir del guetto, pero no con un cieguismo miedoso y defensivo". Una de las propuestas en la que coinciden todas las candidaturas reformistas es en mejorar la situación laboral del ciego.

En efecto, constituye una grave anomalía que los vendedores del cupón y los empleados de la ONCE no estén vinculados a la entidad para la que trabajan por relaciones laborales, tal y como determina el Estatuto de los Trabajadores, y que tampoco se hayan vinculados a la Seguridad Social. Actualmente los vendedores y empleados carecen de relación laboral contractual con la ONCE. Es una Caja de Previsión Social y un acuerdo con una sociedad privada los que sustituyen a la Seguridad Social.

Las candidaturas de izquierda propugnan un tipo de integración en la Seguridad Social sin que dañe la autonomía que hoy tiene la ONCE. "Esto es muy urgente. Hay que conseguir ayudas estatales y arbitrar los criterios para entrar en la Seguridad Social. Hay que tener en cuenta que en un período a muy corto plazo, la ONCE tendrá más gente improductiva que productiva y la actual Caja de Previsión Social no podrá cubrir los servicios sociales, y desde luego, la solución no es prolongar el período de actividad laboral a los ciegos que trabajan. Es necesario buscar otros recursos" —según Alfonso Corominas.

Los socialistas propugnan —aunque su programa no detalla el cómo una integración en el INSERSO. "Esto es peligroso —dice el Sr. Cejudo— porque una integración total en la Seguridad Social llevaría a la desaparición de la organización, porque la equiparación con todo el resto de minusválidos podría acarrear al reparto del cupón. Tendría algunas ventajas, no lo dudo, pero muchos inconvenientes. La ONCE en estos momentos ofrece bastante más a sus afiliados que el INSERSO".

UNA EDUCACION MARGINAL

Los problemas psicológicos son los primeros que encuentra el ciego al convivir en la sociedad denominada normal, porque el desarrollo del invidente es muy peculiar.

"En este sentido, la ONCE tiene todavía mucho por hacer. Aunque en teoría el personal docente está preparado para ello —dice el candidato para la Unidad y el Cambio— de hecho, muchas veces el ciego no se le atiende

psicológicamente como es debido. Y los problemas mentales son fundamentales".

La ONCE atiende actualmente a los niños ciegos sólo a partir de los seis años. "La tónica normal seguida por la organización es separar a los niños de la familia para llevarlos a un internado (sólo hay uno en Madrid, Sevilla, Alicante, Pontevedra y Barcelona) donde se les ofrece una educación demasiado paternalista y marginal. El niño deja de depender de sus padres, lo que no está mal, pero comienza a depender exclusivamente de la ONCE. Esta separación familiar produce en el niño un desarraigo, porque aprende a vivir como un ciego pero sólo dentro del guetto, donde principalmente se le prepara para vender el cupón. Este es un trabajo digno y un importante medio de vida. Pero no debe ser la única opción".

Actualmente la ONCE en la medida que puede, facilita becas a los niños que quieren estudiar en colegios no especializados. Esto, teóricamente, evita en determinados casos que el niño se sienta desarraigado y soluciona los problemas de desplazamientos a otras provincias.

Aunque hay asistentes sociales en plantilla "a nivel real no hay una política de orientación dirigida a los padres de los invidentes, por lo que en los medios rurales los niños ciegos acaban siempre en un internado. Si sobrepasan la primera fase de formación pasan al BUP pero esta etapa ya sólo se puede estudiar en Madrid".

DEL TRABAJO A LA INTEGRACION SOCIAL

La formación profesional, a la que la organización le ha dedicado un gran esfuerzo, está empezando a sufrir en su propia carne la crisis general de empleo que hay en el país. "Las primeras promociones se colocaron muy bien, pero de las últimas son muy pocos los que han encontrado colocación. A la crisis general de empleo hay que añadir la falta absoluta de política de empleo que sufre la ONCE. La falta de colocación produce el desánimo en los futuros estudiantes que acaban resignándose a vender el cupón", dice Alfonso Corominas.

Problemas aparte, los portavoces de las distintas candidaturas han manifestado su deseo de unidad y apoyo a la ONCE, "por encima de todo a los ciegos nos conviene que la ONCE siga siendo nuestra organización, pero para todos, y gobernada por todos. Las elecciones han sido el primer paso y con la participación democrática de todos los ciegos lo vamos a conseguir".

Carmen VELA



tve

PROGRAMACIONES

Sábado, 6 de febrero

HOY

PRIMERA CADENA

09.45 Carta de ajuste.
09.59 Apertura y presentación.
10.00 Esquí.
11.00 Pista libre.
13.00 Esquí.
14.00 Sedes del Mundial. "Zaragoza".
14.30 Revista de toros.
15.00 Noticias.
15.30 Fútbol en acción.

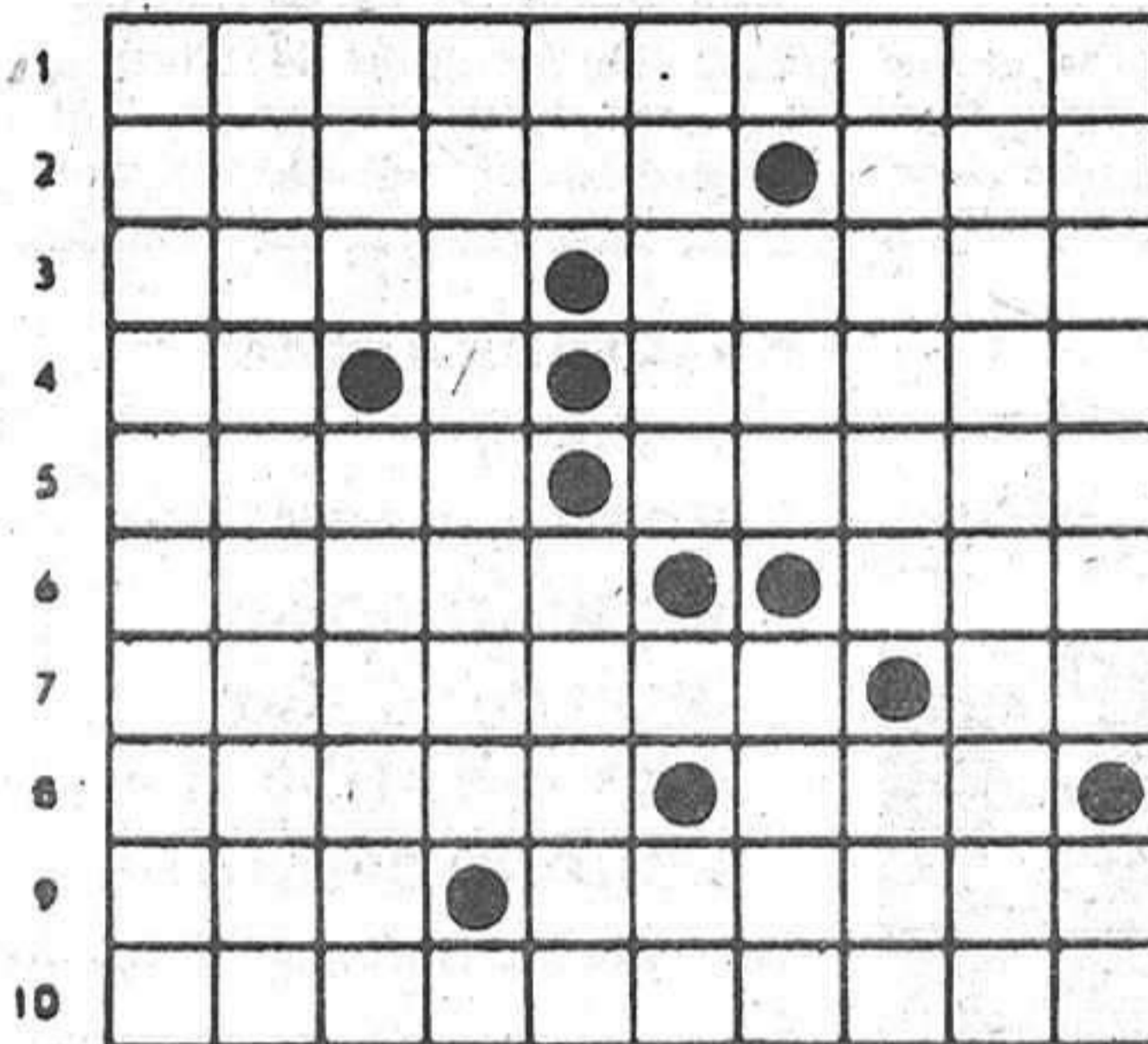
16.00 Primera sesión. "Los aventureros de la noche".
17.40 Dibujos animados.
17.55 Erase una vez el espacio.
18.30 Patinaje artístico.
19.30 Bla, bla, bla.
20.00 Las tribulaciones del juez Franklin.
20.30 Charlot.
21.00 Noticias.
21.20 Informe semanal.
22.30 Sábado cine... "Mi querida señorita".
00.05 Últimas noticias.
00.15 Despedida y cierre.

SEGUNDA CADENA

15.15 Carta de ajuste.
15.28 Apertura y presentación.
15.30 Diario de viaje de André Malroux.
16.25 Spiderman.
16.50 Cine cómico.
17.00 Retransmisión deportiva.
18.30 Premios internacionales de teatro.
19.00 Polideportivo.
20.00 Estrenos TV. "Los fugitivos".
21.30 Documental.
22.55 Teatro real.
24.00 Despedida y cierre.

PASATIEMPOS Por A. ARIAS

A B C D E F G H I J



CRUCIGRAMA

HORIZONTALES. 1: Pasácela de cierto límite. 2: Ciertos jueces de la antigua Atenas. Repetido, instrumento de percusión, especie de tambor. 3: Pieza para pesar. Obedezca, respete. 4: Símbolo químico del americio. Consonante. Especie de planta forrajera. 5: Infarto de una glándula. Hace además de hacer daño. 6: Ave trepadora, de pico fuerte, grueso y muy encorvado, y plumaje amarillento en la cabeza y verde en el cuerpo. 7: Ciertos coches de caballos. Nota musical. 8: Ciudad de los Estados Unidos, en el estado de Minnesota. Nombre de letra. 9: Hilo cuyas hebras están poco torcidas. Cubriera con oro. 10: Afirmaras, aseguraras.

VERTICALES. A: Volviésete a mirar. B: Sucesos notables ocurridos en diferentes épocas. C: En plural, nombre de letra. Ande, pasee, recorra a pie. D: Acometieron, embistieron. Consonante. E: Siglas comerciales. Ave palmípeda. F: Achaca, imputa. Conjunción copulativa. Matrícula española. G: Símbolo químico del azufre. Hijo de Noé. Espuerta grande sin asas. H: Dicese de los lugares en que hace noche la tropa cuando va de marcha. Río de la provincia de La Coruña, afluente del Ulla. I: Correa con que se sujeta el yugo a la carreta. J: Doy a entender con actos o palabras que quiero hacer algún mal a alguien. Símbolo químico del arsénico.

JEROGLIFICO



¿Cómo se llevará a cabo el proyecto?

SOLUCIONES A LOS PASATIEMPOS DE AYER

CRUCIGRAMA:

Horizontales. 1: Botonadura. 2: Aperos. Ser. 3: Risa. Acopa. 4: Al. C. Dáles. 5: Tabú. Orale. 6: Atala. Sal. 7: Disonar. Re. 8: Ovosa. Oca. 9: Rol. Tapase. 10: Asacáralas.

Verticales. A: Baratadora. B: Opilativos. C: Tes. Basóla. D: Oráculos. C. E: No. Anata. F: Asado. A. Ar. G: D. Car. Ropa. H: Usolas. Cal. I: Repelárase. J: Arásale. Es.

JEROGLIFICO:

Vendrá más tarde.
(vend -r- a; mas; t arde).

Policía	091
Comisaría de Policía	22 51 11
Gobierno Civil	22 52 61
Policía Nacional	22 02 41
Policía Municipal	21 10 09
Guardia Civil	22 31 58
Guardia Civil de Tráfico	22 16 90
Ambulatorio de la S. S.	21 17 68
Residencia de la S. S.	22 88 00
Casa de Socorro	21 24 40
Cruz Roja	22 17 88
Donantes de Sangre	22 43 43
Bomberos	21 20 80
Taxis	21 22 45
Ayuda mecánica permanente en carretera	22 11 00
Oficina de información municipal	21 31 02

Horario de trenes

Guadalajara-Sigüenza				Sigüenza-Guadalajara			
6.58	9.14	11.37	12.04	5.53	7.20	8.44	12.59
14.21	16.04	19.36	21.02	14.24	16.30	17.38	20.08
21.26	21.24						

Domingos y festivos, Sigüenza-Madrid (Atocha), a las 19.06

Guadalajara-Madrid				Madrid (Atocha)-Guadalajara			
5.35	6.10 (1)	6.30	6.40 (1)	5.43 (1)	5.53 (1)	6.05	6.33
6.59 (1)	7.14	7.25 (1)	7.50	6.53 (1)	7.05	7.36	7.50 (1)
8.30	8.50	9.29	9.54	8.02	8.53	9.33	9.53
10.35	11.05	11.35	12.00	10.58	11.48	12.18	12.53
12.40	13.10	13.40	14.09	13.28	13.56	14.25	14.48
14.35	15.00	15.35	16.05	15.16	15.33	15.53	16.38
16.35	17.05	17.40	18.20	17.18	17.38	18.03	18.25
18.40	18.56	19.40	19.55	18.53 (2)	19.15	19.36	19.52
20.26	20.30	20.50	21.30	20.13	20.33	20.51	21.25
21.55	22.10	22.34 (2)	22.45	22.02	22.48	23.20	

(1) Laborables. (2) Semidirecto.

Autocares de línea

Empresa Flora Villa, S. A.

Madrid-Trillo-Zaorejas-Saelices de la Sal: 8.45 y 15 horas.
Guadalajara-Trillo: 10 y 16.10 horas.
Guadalajara-Brihuega: 13.30 y 19.30 horas.

Empresa Continental

Guadalajara-Madrid: 10, 14.30 y 18.15 horas.
Madrid-Guadalajara: 7.30, 13.15 y 15 horas.
Madrid-Guadalajara-Jadraque-Soria: 8.45 y 16 horas.
Soria-Jadraque-Guadalajara-Madrid: 10.30 y 15.30 horas.

Empresa Samar

Madrid-Guadalajara-Molina de Aragón-Teruel: 7.45 y 15 horas.
Llegan a Guadalajara a las 8.45 y 16 horas.
Llegan a Molina de Aragón a las 17.45 horas.
Teruel-Molina de Aragón-Guadalajara-Madrid: 8 y 14.30 horas.
Llegan a Molina de Aragón a las 9.45 y 16.15 horas.
Llegan a Guadalajara a las 11.45 y 18.15 horas.

Empresa Vázquez

Madrid-Guadalajara-Molina de Aragón: 14 horas.
Pasa por Guadalajara a las 14.50 horas.
Llega a Molina de Aragón a las 17.45 horas.
Molina de Aragón-Guadalajara-Madrid: 8.30 horas.
Llega a Madrid a las 12 horas.
A las 10 y 16.30 salen de Alcolea del Pinar hacia Sigüenza.

Farmacias de guardia:

HOY: Manuel Ibarra López. Virgen de la Esperanza, bl. 5.
MAÑANA: Milagros Gamó Cuesta. Molina de Aragón, 3.

CUPON PRO CIEGOS: 100

BOLETIN DE SUSCRIPCION

D.
calle núm. piso
Localidad
Provincia Teléfono

LA PRENSA

Se suscribe al diario **LA PRENSA** por el período de un
Y PRORROGABLE HASTA NUEVO AVISO.

Indique con una cruz (X) la forma en que abonará su suscripción.

Giro postal núm. impuesto con fecha:

Cheque adjunto núm.

Firma

PRECIO DE SUSCRIPCION

Anual: 7.750 Semestral: 3.875

ENVIE ESTE BOLETIN A

LA PRENSA

Calle Mayor, 43
GUADALAJARA Tel.: 22 85 97.

Cartelera

• **COLISEO LUENGO:** "Adiós, tío Tom", realizada por Gualterio Jacopetti, Franco Prospero y Antonio Flimati. Pases a las 6.30 y 8.30.

Los autores de "Este perro mundo" y de "Hombres salvajes y bestias salvajes" vuelve a la carga, aunque en esta ocasión las escenas de violencia tengan como disculpa las desventuras de un hombre de color. El caso es darle gusto al morbo, aunque la calidad cinematográfica brille por su ausencia. La película no tiene mayor trascendencia.

• **MODERNO:** "La casa de los horrores", con Cooper Huckabee, Miles Chapin, Largo Woodruff y Kevin Conway. Dirigida por Tobe Hooper. Pases a las 8.45 y 8.45.

El cine de terror no parece pasar de moda. En esta ocasión. Dos parejas de adolescentes disfrutan de las atracciones de una feria ambulante. Atraídos por La Casa de los Horrores, deciden pasar la noche allí escondidos. A partir de aquí, la trama deriva en incidentes más o menos ten-brosos, con muertes incluidas. Monstruos, tensión y hasta un siniestro "strip-tease", extraños animales.

• **IMPERIO:** "El soplagaitas", con Fernando Esteso, Rafael Alonso, Paco Cecilio, Jeny Llada, Violeta Cela, Antonio Ozores y Florinda Chico. Dirigida por Mariano Ozores. Pases a las 7.00, 8.30 y 10.30.

Si en ocasiones anteriores han pasado por esta sala películas protagonizadas al alimón por Fernando Esteso y Andrés Pajares, ahora se nos presenta en solitario el popular, pero discutible, Fernando Esteso. Para no derrochar demasiada imaginación, y ante el relativo éxito alcanzado en otras ocasiones, se reincide con este largometraje en la mezcla de humor de sal gorda y chicas de buen ver y bien vistas.

Presente este cupón en **NARDOS** y obtendrá, en cada consumición, un descuento de 50 pesetas.



Antonio Iñigo, director del Centro de Educación Permanente para Adultos

"Queremos completar al hombre"

La educación, como queda recogido en nuestro texto constitucional, es uno de los derechos que alcanza por igual a todos los españoles. Sin embargo, no es extraño encontrar a adultos que, por diversas circunstancias personales, no han podido satisfacer en su juventud esta necesidad. Para cubrir esta laguna, funciona en nuestra ciudad el Centro de Educación Permanente para Adultos. Además de la labor estrictamente académica — con la consecución del título de Graduado Escolar como fin más frecuente —, una de las características más interesantes de este centro es el intento de proporcionar a los alumnos una base sobre la que desarrollar una actividad cultural mucho más amplia. Su actual director, Antonio Iñigo, es quien nos adentra en esta interesante experiencia.

—En principio, ¿cuáles son los objetivos y las características generales del centro?

—El Centro de Educación Permanente para Adultos lleva funcionando bastante tiempo. Lo que ocurre es que desde hace algunos años se viene trabajando más intensamente en este campo, bus-

hiciera cargo del tema el inspector señor De la Cruz. Desde hace tres años se han puesto en práctica estos nuevos planteamientos.

NUEVAS INTENCIONES

Además de lo ya realizado, ahora se pretende llevar a cabo



cando una programación coherente que se adecuara a las especiales circunstancias de los adultos, como es la de no poder disponer siempre de un mismo horario. Por ello, el sistema de trabajo que aquí llevamos es individualizado, pero no de la forma tradicional. Cada área está dividida en temas, a su vez subdivididos en actividades, contenidos y ejercicios. A través de unas experiencias, el alumno alcanza la comprensión de los contenidos. Tras pasar un pequeño control, puede seguir con un nuevo tema.

—¿Y cuál es el nivel de las enseñanzas que se imparten?

—Lo general es el del graduado escolar, pero también hay un nivel elemental para quienes no tienen ninguna base, analfabetos totales. Otro nivel es para aquellos que conocen las reglas básicas; estos son los que acceden al certificado de escolaridad.

—¿Cuántos años son necesarios para completar los diferentes niveles?

—Esto es lo que hemos logrado desterrar de aquí. Un alumno sólo está el tiempo que le es absolutamente necesario para completar los diferentes niveles.

—¿Esta concepción de la enseñanza para adultos vino marcada desde la Administración o es una experiencia propia de este centro?

—Según los centros, los métodos son más tradicionales o más avanzados. Aquí, la reforma surgió a raíz de que

una nueva orientación, aún más amplia.

—Lo que pretendemos es completar al hombre. El graduado escolar es parte de la educación, pero se trata de abordar otros campos también necesarios. Hoy tenemos 502 alumnos, y lo cierto es que el índice de abonados es menor que con los antiguos planes.

—Yendo al terreno de lo concreto ¿qué es lo que hace un alumno aquí, cuáles son las actividades que desarrolla?

—Puede decirse que hace lo que quiere. Viene a clase, pero también tiene otras posibilidades de ampliar su cultura. En lo que va de curso, el alumno ha podido acudir a recitales de música, colaborar en una revista del centro, se han hecho elecciones para elegir representantes, se ha creado un club de cine llevado por los propios alumnos, etcétera. Las clases continúan íntegras, pero se da la opción de asistir a estas actividades. Ante todo se busca que la gente se interese.

—¿Cuál es el nivel social y las edades, en líneas generales, del alumnado?

—En principio se pensó como un centro para los adultos que no tienen el nivel cultural suficiente, siempre con el graduado escolar como techo. Sin embargo, el 40 por 100 de nuestros alumnos son menores de edad. Esto viene motivado porque, mientras no se demuestre lo contrario, la EGB en los colegios ha frac-

sado, con un gran número de alumnos que no aprueban el graduado escolar y aquí tienen la oportunidad de hacerlo.

—Pero de hecho, no se ha dado una difusión a nivel popular de este centro.

—Desde luego; en los circuitos culturales de la ciudad nos consideraban como un centro para analfabetos, no como un grupo de personas interesadas en hacer cultura. Esto se comprende porque durante bastante tiempo el centro se ha limitado a hacer

siempre tendrá que estar especialmente dedicado a los adultos.

PROXIMAS ACTUACIONES

—Con esta base, ¿hacia dónde va el centro?

—Todo tiende a perfeccionar el sistema académico que llevamos, confeccionando nosotros — como ya lo hemos — los temas, trabajándolos por departamentos, además de tratar de ser un centro cultural. En esto, podríamos pensar que ya hay otras entidades que ofrecen actividades y con más medios, pero nosotros también tenemos que hacer eso porque la gente que viene aquí normalmente no asiste a una conferencia convocada en otros lugares, se siente extraño. Quiero intentar meter a la gente en ese ambiente, consiguiendo que los alumnos dejen de verlo como algo lejano.

—¿Qué actividades hay pensadas para cumplir estos objetivos?

—Una de las ideas es preparar una muestra de las artes plásticas, pero desde los alumnos. Una muestra con lo que hagan los adultos en pintura, cerámica y demás. También se ha planteado montar un laboratorio de fotografía, pero faltan medios.

—¿La dependencia es total de la Administración?

—Sí, pero hasta ahora tenemos plena libertad y apoyo por parte del inspector. Siguiendo con las actividades, acaba de realizarse un recital de música. El día 11, por medio de la Dirección Provincial de Cultura, vendrá el grupo "Enjambre", que también



Antonio Iñigo, actual director del centro

deseo es convertir el centro en un foco cultural, no solamente educativo.

—Tenemos a unos alumnos que, en cierta manera, se sienten marginados de los ambientes culturales más amplios. Tampoco quiero que sea una especie de centro cultural de segunda categoría, sino que se hagan cosas y sean los propios alumnos los protagonistas, que sean ellos los que tengan las iniciativas.

—¿Qué tiene que hacer aquella persona que desee participar de este centro?

—La matrícula está abierta durante todo el año, porque el sistema que desarrollamos permite que el alumno que venga ahora empiece a preparar sus temas sin ninguna limitación de tiempo. Por otra parte, las actividades son abiertas para todo el mundo, no sólo para los alumnos.

Las expectativas del Centro de Educación Permanente para Adultos son, según parece, francamente optimistas. A pesar de no ser ampliamente conocido por los alcarreños, este servicio

• Actualmente reciben enseñanzas más de quinientos alumnos, con una plantilla de ocho profesores

lo estrictamente académico. Por otra parte, teniendo en cuenta que somos ocho profesores para quinientos alumnos, tampoco podemos hacer propaganda para que venga más gente.

—¿De esto se deduce que se ha llegado ya al límite del centro?

—Ha llegado al límite en algunas ocasiones. Con ocho profesores, tenemos centro abierto desde las diez de la mañana a las diez de la noche, siendo dos profesores para cada área. A esto hay que unir el funcionamiento de la biblioteca.



Paradójicamente, un alto porcentaje del alumnado es joven: los fracasos en la EGB tienen la culpa.

Afortunadamente, las responsabilidades son también repartidas entre los alumnos, aunque la respuesta no sea a veces la esperada en los alumnos jóvenes, los más problemáticos. Por más que se intente adaptar, el centro

ofrecerá las semanas siguientes sendos montajes sobre Quevedo y Juan Ramón Jiménez. También es posible que se celebre una exposición fotográfica sobre la provincia.

—Según esto, parece que el

público sigue cumpliendo con una labor que, es especialmente necesaria: facilitar el acceso a la cultura a quienes en su momento no pudieron hacerlo.

GONZALEZ PRADILLO
Fotos: ROMO