

EL CINEMA

UN FILM DE HANS SCHWARZ

"La melodia del cor"

Hans Schwarz ens va donar no fa pas gaire un film ben notable amb *Rapsòdia hongaresa*. Contràriament al que molts s'imaginaven, aquest film era silent. El que va succeir, és que, llençat quan la primera allau de films sonors, els productors l'hagueren de sincronitzar, a fi de posar-lo a to amb les noves circumstàncies i es trobà que el tema era tan sadollat de musicalitat, que aquella sincronització semblava un complement indissoluble del film original. Tanmateix l'autor s'havia avançat i, intuïnt les noves possibilitats que aleshores tot just

familiar; un film que avanci al chor d'aquestes veus és com si anés proveït d'antenes que ataquen la nostra sensibilitat.

El que hi ha és que les excel·lències musicals no són un criteri per tallar les escenes. Cal respectar el ritme i no hi ha cant ni melodia capaç de justificar la paralització d'un moviment cinematogràfic. Greuge aquest que mereixen quasi tots els films sonors, ja que és evident que per ara encara anem al cinema a veure films i no a sentir concerts.

Hi ha en el film, com ja s'ha dit, dos



L'arribada de Dita Parlo a Budapest («La melodia del cor»)

s'anunciaven, havia compost un film que demanava música pels quatre costats.

Ara Hans Schwarz ha pogut llençar-se de ple a la composició d'un film sonor i en enamorar-se d'un assumpte que es situa en el mateix ambient social i per tant folklòric de l'obra anterior, ha tingut, no obstant, el bon encert de no repetir-se. Si l'anècdota que ara ens presenta no ofereix la mateixa consistència d'aquella que sostenia el film *Rapsòdia hongaresa*, en canvi el pur treball de composició és força més interessant.

Com a film parlat, el film és excellent. Hi ha en el diàleg una sobrietat perfectament satisfactòria. Llargs períodes completament silenciosos corren per tot el film i la paraula, sempre que intervé, és justa i precisa. Hi ha un debut contraposant els dos motius fonamentals, el camp i la ciutat, que és un fragment mestre. Schwarz aquí no ha fet sinó restar fidel al criteri que inspirava a un Sternberg *L'àngel blau*.

Com a film sonor, és acceptable. Música agradable que el seu compositor ha tingut el bon encert d'inspirar en el folklore del país, música popular que ha tingut prou qualitat per irradiar al lluny i arribar-nos fins a nosaltres barcelonins. Aquesta música hongaresa que tants mestres, Brahms, Schubert, Strauss, per no citar-ne més, han escampat als quatre vents, ens ha esdevingut quasi

motius que, contraposats, donen ample joc al treball del cineasta. La ciutat, i en la ciutat la caserna, i el camp, amb l'espectacle del tipisme local i dels treballs agrícoles.

Totes les escenes que es refereixen a aquest darrer motiu són simplement encisadores; quelcom que sembla inspirat del millor cinema rus actual. Hans Schwarz és prou artista per regalar-nos mantes escenes que són estampes del gust més refinat, i encara que regalades, ningú no les titllarà d'inútils. Hi ha o sembla haver-hi la dèria de fer participar les coses i l'ambient en el drama que es realitza en el món invisible de les coses del cor. Si no hi participen de fet, hi ha el sentiment de llur presència espectacular.

Un treball de fotografia perfecte i un art subtil en la fàcil d'encadenar les imatges, tot superposant motius paral·lels.

Dita Parlo fa el que pot per fer-nos acceptable el seu tipus de noia que porta la inexperiència de la vida i la candorositat a uns límits un xic inversemblants. Willy Fritsch, amb actituds un xic ambigües en començar. Hom arriba a pensar que som altra vegada enfront del tipus donjoanesc cínic, però després anem veient que no és res d'això.

La melodia del cor és, en fi, un film ben interessant, sobretot per raons de pura cinematografia, un dels millors films que ens han vingut de la Ufa en aquests darrers anys.

JOSEP PALAU

PANORAMA

POSTAL DE MARLENE DIETRICH. — Extreurem essències biogràfiques de la matèria palpitant on resideix la vida. I si Brigitte Helm ens donava una duresa d'alumini, Greta Garbo és feta d'una matèria blana i sensible, a través de la qual hom pot veure les ramificacions elèctriques dels nervis.

Ni artificial, ni hipersensible, Marlene Dietrich resta al centre de l'ambiciosa corba. Humana; brutalment humana. Ella ha refusat el qualificatiu de les agències de publicitat; no, ella no és pas una vamp, ella no és pas «la segona Greta Garbo». Hi ha un abisme de distàncies. Hom podria multiplicar matisos divergents.

Greta té un esperit més prim que Marlene. Greta suporta els farbalans de *Romanço* i els tons neo-romàntics d'*Inspiració*. Marlene no pot ésser més que una dona del nostre temps.

En Marlene Dietrich sentim la matèria en una proximitat immediata. Hi ha una vibració de narines, un enterboliment de pupil·les que ens parla directament a la carn i a la sang. Hi ha un culte físic; fisiològic de la figura. Hi ha «pornografia» en el sentit precís de la paraula. Com canta, en aquella cançó que destarota el professor Jannings, ella és feta des del cap fins als peus per a l'amor. Diguem ara que el panorama eròtic és molt estricte. I no depassa mai la matèria.

De vegades fa pensar en aquelles Venus tan alemanyes que pintava Lucas Cranach, esprimatxades i violentes; amb unes pupil·les clares i tèrboles i profundes, plenes d'una sexualitat aguda i malaltissa, que tenen insòlitàment una flor prima, delicadíssima, a la mà. — D. P.

Interiors i exteriors

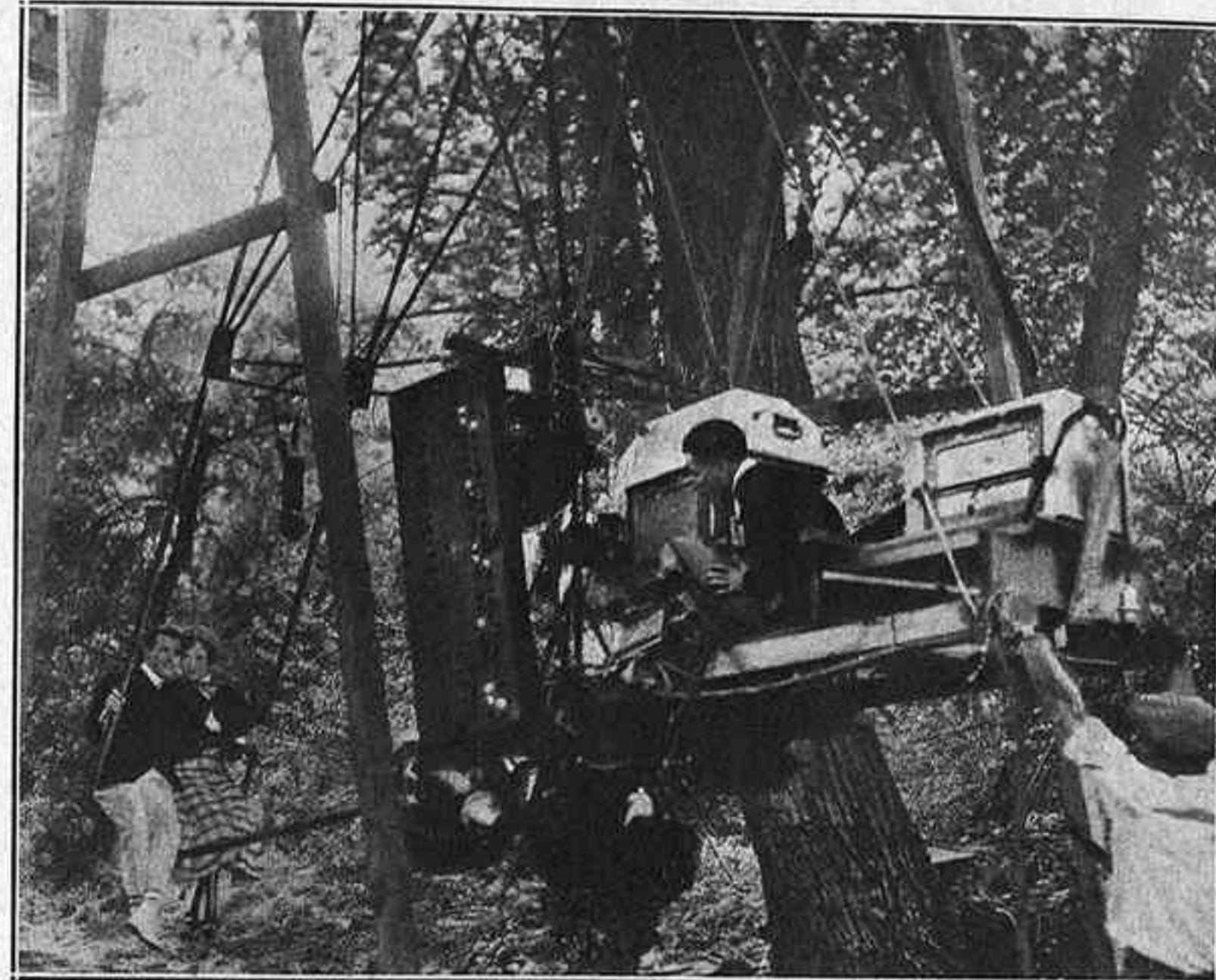
El cinema té trenta anys de vida: allò que debutà com un innoble ateu en conservava, té avui un contingut i unes lleis pròpies, i a penes ningú no li regateja el valor d'art a part, i, com a art a part, té mitjans característics d'expressió, regits per una tècnica adequada.

Després dels primers quinze anys de balbuceig, en què els perfeccionaments foren, per dir-ho així, d'ordre exterior, es féu un descobriment: el primer pla (1915), al qual seguí el moviment de la màquina de tal manera que avui, com ha dit algú, aquesta, no clavada ja convencionalment en un lloc,

documental amenitzat per una anècdota juxtaposada amb traça. Per aquest caràcter de documental és per què dic que els tafaners del cinema el deuen recordar.

En aquest film hi havia una escena aparentment d'exterior: els operadors filmaven un duo d'amor entre arbres. Tot d'una, el director feia aturar la filmació: faltava un arbre al decorat, i un tramoista venia a col·locar-lo al lloc pertinent, amb gran sorpresa del públic.

Doncs bé: és in comptable el nombre d'escenes que, en ésser projectades, semblen d'exterior i són realment fetes dintre



Preses de vistes per a un film M. G. M.

Un film
d'avantguarda



Melodie

des

Herzens

(Melodia del cor)

Una producció de
Hanns Schwarz
amb Dita Parlo
i Willy Fritsch

inspirada en el folk-lore
hongarès, amb música de

Werner R. Heymann

en el

LIDO CINE

a partir del 2 de novembre

Preu únic, 2 ptes.

es desplaça per seguir l'acció fins a ésser un personatge del drama.

Aquesta troballa, a la qual ara donem poca importància de tan acostumats que hi estem, marca el progrés més fecund que s'ha fet en la sintaxi cinematogràfica. I no és pas un avenç tècnic, el que el *travelling* ha vingut a dur, sinó que té un enorme interès artístic, que els crítics — no els ressenyaires — de cinema saben posar en valor.

Un altre progrés del cinema, és la seva independització major de la naturalesa, en el sentit de procurar substituir-la sempre que es pugui. Res com l'artificialitat per donar la impressió de màxima naturalitat.

Els tafaners de coses del cinema — no volem dir els que segueixen les xafarderies, sovint inventades per les agències de publicitat, al voltant de les estrelles — segurament deuen recordar amb gust un film alemany presentat a Barcelona la temporada passada. Es titulava *Die grosse Sehnsucht*, però en espanyol, en lloc de la traducció literal: *La gran aspiració*, preferien titular-lo: *Atenció, càmera!* No era cap gran film, però es veia de gust, tot i no entendre's un borrall dels diàlegs, perquè venia a ésser, en el fons, un documental de com es roda un film sonor, do-

studio. Per exemple, les escenes de carrer de *Sous les toits de Paris*, per a les quals René Clair necessità complicadíssimes instal·lacions de presa de vistes.

Això no és cap secret per ningú, i en revistes especialitzades no és rar de trobar fotografies del curs d'execució d'alguns films, les quals ens fan aparèixer més deliciosament ingénues les frases que encara — es pogueren sentir fa poques setmanes en ocasió del Congrés hispano-americà de Cinematografia: el nostre paisatge, el nostre cel, la nostra llum, etc., etc., per acabar reconeixent la necessitat d'implantar i protegir la producció nacional.

Si els ben intencionats panegiristes de les condicions naturals de Catalunya haguessin de dirigir films — pensàvem — es trobarien en una situació ben curiosa: disposarien, cal creure-ho, dels aparells més perfeccionats de prendre vistes i de captar el so, però aquests aparells serien manipulats amb un esperit de vint-i-cinc anys enrera, quan calia comptar amb el sol i altres elements de difícil comandament.

Es ja sabut que els «exteriors» pròpiament dits, cada dia són més rars: resten en alguns documentals i en ben comptades ocasions. — W. R.

A riure toquen...!

STAN
LAUREL
OLIVER
HARDY



Metro
Goldwyn
Mayer

que en la seva divertida
paròdia de «EL PRESIDI»

DE BOTE
EN BOTE
EN ESPAÑOL

están fent desternillar de
riure a tothom

Vegeu-los avui i tots els
dies al Saló

FANTASIO

AVUI AL

TIVOLI

1.000.000

que produirà

15.000.000

de pessetes en metàl·lic
i altres tantes de satisfacció i optimisme als
60.000 primers espectadors d'aquest film de
RENÉ CLAIR

Seleccions Filmòfono
Distribuidors: Febrer i Blay

El sentit crític del públic

CONCURS

“Marruecos”

1000 PESSETES

de premis a les tres millors crítiques

Primer premi: 500 ptes.

Segon premi: 300 “

Tercer premi: 200 “

Per detalls, demaneu les bases del concurs a

COLISEUM

AVUI AL

Fémina

WILLIAM HAINES amb
Mary Doran, etc.

TODO POR
EL AIRE

Producció còmic-dramàtica
M. G. M.

Les discussions suscitées per

Marruecos

són la millor demostració
que no es tracta d'una cinta
vulgar. Vègui-la avui a

COLISEUM

INTÈRPRETS:

MARLENE DIETRICH,

GARY COOPER Y MENJOU

Direcció: Josep Von Sternberg

ES UN FILM PARAMOUNT



LES ARTS — DISCOS

Una ciutat de repòs per a Barcelona

L'alcalde de la nostra ciutat, Dr. Agüader, diu:
 «La Gran Via s'allargarà fins a les costes de Garraf. He portat els plans al senyor Macià. Sembla que aquell pont del Llobregat s'hauria d'exemplar fins uns quaranta o cinquanta metres. Després de travessar aquest pont i arribar al pla del Llobregat, no seguirà en línia recta, perquè fóra de seguida a les costes de Garraf, sinó que se-

tat reclama una platja amb totes les condicions d'higiene i comoditat.
 Lluny de les zones industrials.
 A pocs minuts del centre de la ciutat.
 Amb zones verdes a la vora.
 Amb bons mitjans de comunicació.
 Amb camps d'esport. La pràctica de l'esport és de molt més profit si es fa en un ambient d'aire pur.
 Amb atraccions, cinemes, etc.

NO ES TRACTA DE CREAR UNA PLATJA DE MODA MÉS
 Res de casinos ni hotels de luxe. La qüestió és satisfer una necessitat del treballador barceloní.
 La generació proletària anterior passava el dia a la taverna i a les sales de joc; és un deure dels actuals directors de la ciutat facilitar al proletariat la satisfacció de les seves ansies de llum i descans.
 Barcelona és en totes les seves manifestacions una «Ciutat de Treballadors». L'actual Ajuntament ha de procurar millorar la vida d'aquests en tots els seus aspectes. L'organització del repòs de les masses els dissabtes i diumenges és un punt importantíssim. La qüestió és d'urgència. S'ha d'actuar d'una forma enèrgica, valent-se, si convé — per tractar-se d'un cas de salut pública — de les lleis d'expropiació, evitant la creació en aquest lloc d'un nou paradís burgès, centre d'exploatació assolible solament a les classes privilegiades, abans que realitzin el seu projecte els que somien transformar Castelldefels en un Jean-les-Pins o un Cannes.
 Si això es portés a cap, fóra una expoliació més als treballadors barcelonins.



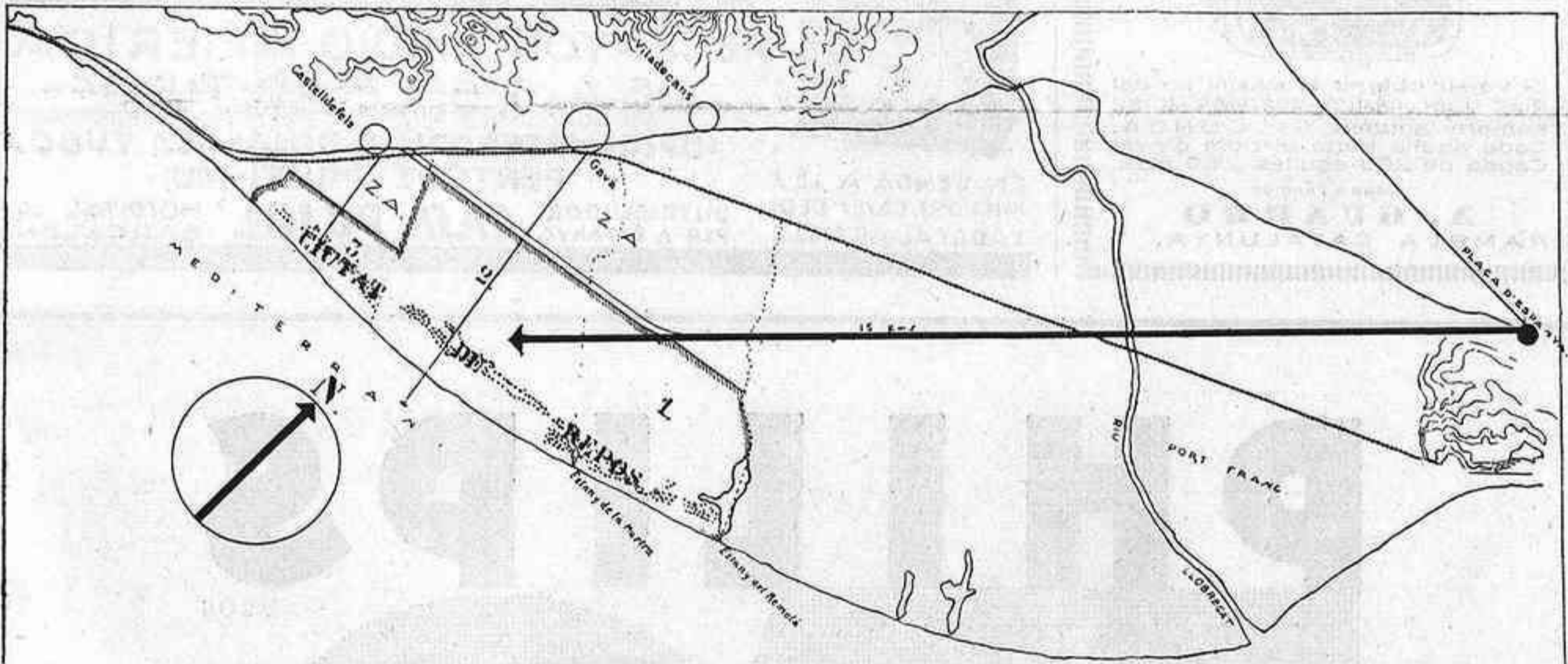
La platja de Castelldefels

guirà del costat de mar per a tenir d'aquesta manera un passeig marítim. Tindrà uns quinze quilòmetres de llargada.»
 El carrer de les Corts Catalanes, degudament prolongat, és l'única via que proporciona a Barcelona la sortida a la platja, de la qual fins ara ha estat privada.
 Al mateix temps la creació del Port Franc, i la consegüent necessitat d'emplaçar-hi una zona d'habitatge obrera immediata — causes totes que contribueixen a una inevitable expansió natural de la nostra ciutat envers

NO HI HA MÉS QUE UN SOL LLOC D'EMPLAÇAMENT QUE REUNEIXI TOTES AQUESTES CONDICIONS
 No podem acceptar per satisfer aquesta necessitat les platges de la carretera de França. Les de Badalona, Montgat, etc., presenten els mateixos defectes de la de Barcelona, amb l'inconvenient del ferrocarril, inconvenient que la platja proposada pel G. A. T. E. P. A. C. no té.
 Per trobar una bona platja en aquesta

LA CIUTAT DE REPÒS PODRIA ORGANITZAR-SE SEGONS EL SEGÜENT PROGRAMA
 Divisió en tres zones:
 1) Zona d'estada.
 2) Zona per al «week-end».
 3) Zona per a cura de repòs.

- Zona d'estada**
 Extensió de platja: 2,500 metres, entre l'estany del Remolà i el de la Murtra.
 Hotels d'estada amb supressió de tot luxe, fets per la vida de mar, amb camps d'esport, banys, etc.
 Cases mínimes tipus estandarditzat, llogables per les vacances dels treballadors, 15 o 20 dies.
 Parcs, pinedes, etc.
- Zona per al «week-end»**
 Extensió de platja: 4,000 metres, partint de l'estany de la Murtra. Destinada a l'allotjament de les masses els dissabtes, diumenges i dies festius.



Les situacions respectives de Barcelona i de la ciutat de repòs que necessita

el Pla del Llobregat (1), fan que sigui completament indispensable la dita prolongació.
 El carrer de les Corts esdevindrà la gran artèria que relligarà aquest conjunt.
 Tenint en compte aquestes i altres consideracions, el G. A. T. E. P. A. C. està estudiant actualment l'organització d'un pla funcional de la futura Barcelona. Abans de llançar aquestes idees, hem considerat necessari emplaçar degudament les diverses zones: industrial, d'habitatge, «city», etc., perquè creiem indispensable preveure el creixement ordenat de la nostra ciutat.

direcció, tenim d'arribar a Blanes. Però 60 quilòmetres de carretera amb corbes contínues i embussada per un tràfic industrial, no fan possible l'adaptació d'aquest lloc.
 En direcció a Tarragona, la primera i millor platja és la que correspon als termes de Viladecans, Gavà i Castelldefels, que té tots els avantatges i el centre de la qual dista en línia recta solament uns 15 quilòmetres de la plaça d'Espanya.
 No obstant, està suficientment separada de la futura zona industrial del Port Franc i de la seva probable expansió, per una gran massa de vegetació que ens donarà el sanejament de la zona pantanosa del Pla del Llobregat.

Edificis d'apartaments amb cèl·lules mínimes, cabina-dormitori i dutxa.
 Restaurants marítims.
 Camps d'esport, futbol, hockey, tennis...
 Velòdrom, estadi, piscines cobertes i a l'aire lliure.
 Banys, solàriums.
 Cinemes coberts i a l'aire lliure, etc...
 Comú a les dues zones anteriors, es disposaria de:
 Cooperatives.
 Oficines d'administració.
 Clínica d'urgència.

- Zona per a cura de repòs**
 Extensió de platja: 2,500 metres, des del final de la zona 2 fins el punt on el ferrocarril s'apropa a la platja. Destinada a la recuperació d'energies dels gastats pel treball.
 Hotels-sanatori, grans terrasses amb llum graduable.
 Comú a les tres zones.
 Zona agrícola de proveïment.

SISTEMA DE COMUNICACIONS
Tràfic lleuger
 Al llarg del carrer de les Corts Catalanes. Autopista aixecada, 15 quilòmetres, 10 minuts de la plaça d'Espanya.
 Tren elèctric.
 Autocars.
Tràfic pesat
 Servei de camions per la carretera actual.
 Trens de mercaderies, estacions de Gavà i Castelldefels.
Altres mitjans de comunicació
 Petit aeròdrom i embarcadors.
 G. A. T. E. P. A. C.

(1) No obstant, existeix un projecte d'urbanització de la Barcelona futura que proposa deixar aquesta zona com agrícola, i, allunyant la ciutat del mar (primer cas en una ciutat d'aquesta naturalesa), li fa donar la volta al massís de muntanyes, deixant un gran parc central amb punts de 500 metres d'altura.

Les exposicions

Francesc Labarta

Per Joan Gris, la pintura era una mena d'arquitectura plana i colorjada. No sabem si Francesc Labarta acceptaria aquesta frase del delicat cubista; però, sigui com sigui, és evident que en l'obra de Labarta hi ha sempre una ordenada estructuració dels elements pictòrics. Aquesta preponderància constructivista ha originat, d'altra

d'humilitat: «jo busco, i de vegades trobo». Hem parlat dels perills de l'investigador. En el nostre cas, per exemple, Benet els hauria evitat, dedicant-se exclusivament al conreu dels gèneres pictòrics que millors resultats li donen—al nostre entendre: marines, bodegons i els temes urbans—; però, d'altra banda, segurament, per fet d'eludir l'estudi de la figura, hauria estat menys afortunat en la plasmació d'aquestes mari-



Rafael Benet. — Music-hall

banda, un perillós formulisme en les teles de Labarta. Cézanne també construïa, també arquitecturava i, si volem, també formulava, però sense mai oblidar les qualitats de la matèria pictòrica. I Labarta, hem vist que en altres èpoques, massa sovint, en prescindia. Potser l'instintiu monocronisme de la seva pintura privava de manifestar aquesta substancialitat, gairebé indispensable a l'obra pictòrica. Potser per comptes d'ésser una visió instintiva, era un criteri preconcebut; el cas és que, tot i reconèixer les més estimables qualitats d'estructuració i composició per les quals aconseguia una dicció correcta, rares vegades assolí una plasmació vivent del model. I no és sols amb l'obra anterior de Labarta que fem aquestes reserves, sinó en altres pintors de la mateixa promoció: la situada entre l'impressionisme i el fauisme.
 Per això, en veure a l'actual exposició de La Pimacoteca una deslliurança remarcable d'anteriors formulismes acadèmics, hem quedat agradablement sorpresos. En les teles d'ara hi ha el mateix concepte constructiu, però, a més a més, una major emotivitat. La contenció en el colorisme no té, com abans, els prejudicis dels matisos apagats; ara és una contenció menys formulada i potser per això més viva. Sense renunciar a cap dels guanys passats, Labarta es va desprendre dels sistematismes pictòrics per enfocar amb major amplitud i profunditat la seva visió intel·ligent. El resultat ha estat convincent; les teles exposades en són testimoni, i entre les quals remarquem: *Jardí, Poble, Marge, Port i Santa Maria del Mar*, en aquestes i en alguns fragments de les altres hi hem trobat admirables qualitats pictòriques.

nes i aquests carrers i bodegons. D'aquí els avantatges de practicar tota mena de temes. El pintor especialista—a iguals dots—podrà presentar una producció de valors més equilibrats que el diguem-ne universalista, però sempre està en perill de caure en un formulisme eixorc.
 En canvi, en la producció de Rafael Benet passa tot el contrari. Cada tela és un començament, en cada pintura es renova el procés pictòric.
 Amb l'actual exposició, Benet s'aferma en una situació privilegiada de la nostra pintura. Aquest lloc se l'ha guanyat a pols. Però, precisament perquè ha aconseguit ja un sòlid mestratge, hem d'ésser més exigents. En la tela núm. 30 li exigirem la renúncia a alguns innecessaris efectismes pictòrics i a colorismes massa acusats; en l'obra núm. 29, la forma de la figura ha estat excessivament descurada, i no pas en benefici de la sensibilitat; les figures de la tela núm. 32 (*Music-hall*) no acaben de concretar-se amb la suficient vertebració. I altres coses encara li exigirem si no fos que ens tarda de fer remarcar les excel·lències de les altres teles. En la sèrie de les marines, sobresurten els quadros núms. 21, 23 i 25. Un balcó (núm. 14) i una petita tela on hi ha un grup de tres figures (núm. 28), són també dues mostres de refinada sensibilitat. Però, per nosaltres, les dues obres superiors de l'exposició són el carrer de Terrassa (núm. 16) i un admirable bodegó (núm. 40) que fa pensar en el famós bufet de Matisse, guardat al Museu i exposat a les Galeries Georges Petit, l'estiu passat. En els paisatges pintats a Sant Llorenç de Munt, hi ha moments d'una gran fuga, i en les roses exhibides fragments resoltos amb una justesa impressionant.

Rafael Benet

L'interessant personalitat d'aquest pintor se'ns manifesta gairebé completa en l'actual exposició de les seves obres a la sala gran de Can Parés. En un recent interviu, Benet ha manifestat que procura defugir la pintura especialitzada. En efecte, la seva exposició és, d'antuvi, una rebolcada al·liconadora pels cultivadors sistemàtics del gènere. Per Rafael Benet només hi ha pintura. Al «pinto i fora» de Nonell sembla que hi dona molta importància. Dirieu que, saturat ja dels experiments esteticistes, procura sols retrobar la seva personalitat pictòrica. Aquella pintura pictòrica que tant estima.
 No, per això, l'hem de considerar com un intuïtiu. La seva obra, almenys, no en té pas les característiques. Si de cas, seria un intuïtiu controlat constantment per la intel·ligència. L'obra de Benet és, més aviat, una recerca constant del fet pictòric, i, naturalment, amb tots els avantatges i els perills de l'investigador.
 Així com Picasso ha dit: «jo no busco, trobo», Benet podria dir—amb una mica més

Organització Joan Merli

En la Sala Badrinas hi ha la tercera exposició d'aquesta organització. Els artistes són els mateixos: Bosch-Roger, Carme Cortès d'Agudà, E. Grau Sala, Ramon López, Josep Prim, Miquel Villà, Josep Obiols i Joan Rebullí.
 Entre els pintors, Miquel Villà és el que exhibeix una producció més valuosa.
 En cada nova ocasió que veiem teles de Villà, se'ns aferma el judici i l'admiració que tenim per aquest pintor, un dels casos més interessants que han aparegut en aquests temps de migrants debuts pictòrics. Les teles expressionistes de Villà són cada dia més impressionants i de major consistència.
 Els altres artistes de l'organització Merli segueixen conservant gairebé les mateixes posicions. Potser amb un retrocés en l'obra de Ramon López i un avenç en la de Grau Sala.
 El conjunt de l'exposició és excellent.
 MÀRIUS GILFREDA

CAMISERIA FITO BARCELONA
ESPECIALITAT EN LA MIDA
 Jaume I, 11
 Teléf. 11655

sensacional sense cabells blancs
 ràpidament amb la novíssima preparació científica
agua colonia misteriosa
 dona brillantor al cabell, treu la caspa i evita la seva caiguda, perfumada • higiènica • eficaç

P. MALLA FRÈ SASTRE
 Rda. St. Pere, 24 Barcelona

APARELLS DE RADIO

L'exposició de Ràdio

Es innegable l'esforç dels comerciants de ràdio a desmuntar-se dels mals avanços que havien dominat avui i llençar-se a organitzar una exhibició que, encara que modesta, comprèn el total desenvolupament del comerç de ràdio a la nostra ciutat. Amb una vintena de stands, s'exhibeixen les millors firmes mundials de la indústria de la radiodifusió, bé per les mateixes fàbriques, bé pels seus representants d'ací. El públic ha correspost amablement a aquesta nota d'optimisme que han donat aquests comerciants i des del primer dia l'exposició ha vist desfilar milers de persones.

Tota aquesta atenció a l'exposició vol dir que gran és a la ciutat i a Catalunya l'afició a la ràdio. Des del primer dia de la introducció ací de l'invent, va envair totes les llars. Això ha donat al micròfon el gran poder i del qual totes les activitats de la ciutat han hagut de servir-se. L'artista líric, el literat, el conferenciant, les activitats socials totes, que comprenen des del curs literari a la publicitat a tant la paraula, es manifesten per l'antena. El micròfon,

però, a ciutat arriba a tot arreu, a recollir el concert musical, l'obra teatral de la temporada, la passió de la reunió política, etcètera, etc.

Llàstima, però, que totes aquestes activitats de la ràdio no hagin estat controlades per una ordenació legal que hagués evitat l'anarquia que hem patit. Aquí per a fer ràdio sempre s'han trobat senyors disposats a malversar els seus diners en muntatges i provatures que, per ésser alienes a ells, no han estat de cap utilitat; però aquí no és possible treure'ls un ral per a sostenir una emissora amb la qual el seu aparell tingui vida, i d'altra part l'organització de l'emissora ha hagut d'ésser obra d'abnegats als quals llurs sacrificis de tota mena no han pogut treure la penúria dels programes, o d'entitats amb un fi estrictament comercial que no reparen a avorrir l'oient amb una publicitat desmesurada, a la qual acompanyen actuacions artístiques en ocasions d'un gust dubtós.

I en aquesta matèria així estem actualment. La vida de la ràdio fins ara és ben coneguda: uns quants comerciants varen muntar al Colón una emissora en les darreries de l'any 1924, que va continuar amb una empena per fer obra profitosa que no

va ésser ajudada degudament per la majoria dels que escoltaven les emissions d'un valor que mai més hem pogut tenir després. Això va fer que l'heroisme dels primers organitzadors agonitzés i va finir a l'hora que l'emissora va anar a parar a una entitat comercial, a la qual no és possible exigir res, ja que és una societat anònima i com a tal ha de procurar més pels interessos que per les emissions. Ara que, per aquest motiu, tampoc res no pot exigir dels que l'escolten. Una altra emissora ha volgut continuar la tradició d'abnegació de la primera, però la tasca és ara més difícil, i el radioient, que mai ha estat agrait, dubta ara entre les dues que demanen la seva protecció. Però si els que escolten han fet el sord a les incitacions de les emissores, en canvi han estat exigents amb l'elecció de l'aparell. A la nostra ciutat hi ha un dels millors mercats de ràdio per a servir un públic al qual no fa recular el preu de l'aparell si la qualitat respon. L'evolució i perfeccionament de la ràdio, tot i no ésser Barcelona un centre productor, s'ha pogut seguir gairebé al dia. D'altra part l'aficionat no ha reparat a despendre's del vell aparell quan aquest prematurament s'ha pogut substituir per un de més perfecte. L'apa-

rell de galena que feia meravellar l'incrèdul, aviat es va arrencar quan les vàlvules varen poder augmentar la potència i convertir el que només era curiositat i aguantava la novetat, en quelcom útil i que servia ja per fruit de la música o de la paraula. Després l'electricificació de l'alimentació, substituint les incòmodes bateries per l'enxuf directe al corrent, va fer desat aquestes; més tard, la maniobra amb una comanda única; després, l'altaveu dinàmic; els perfeccionaments dels circuits, les vàlvules de reixeta blindada, els pentodes, etc., i, en un futur que gairebé es toca, la televisió. És a dir, un seguit de creacions en pocs anys i amb un esdevenidor prou extens que fa legítim suposar moltes evolucions encara.

Però dins de cada perfecció, tots els tipus, del més modest al moble més sumptuós i per a tots una organització comercial que acosta l'article al comprador en forma de provatures, llargs terminis de pagament, etcètera, etc.

En l'Exposició actual, dins l'emulació natural d'una exhibició, es pot notar una similitud en els circuits, muntatge i fins i tot en la presentació, superheterodins amb vàlvules pentode amb blocatge complet i alta-

veus dinàmics formant conjunt amb l'aparell; bé en moble de sobretaula, bé amb moble independent amb altaveu col·locat a l'interior. L'aparell sense altaveu continua fabricant-se més per les marques europees.

Exteriorment tots els fabricants procuren emmotllar els seus aparells en mobles de gran presentació: els més, de roure, altres de noguera, de bakelita, etc. La tendència a la simplicitat, que tan estimable és, avui només la segueixen comptats fabricants europeus.

En l'exhibició hi ha gairebé totes les fàbriques estrangeres i ben poc hi ha de nacional. I és que per ara és difícil formar organitzacions reduïdes que puguin competir la fabricació estandard. En canvi la indústria del moble haurà rebut aquí un bon impuls amb el muntatge dels equips estrangers. Les xifres de producció d'aquestes grans manufactures aquí representades són un obstacle per establir aquí, una fabricació que només bastaria el migrat mercat peninsular. Val més mantenir organitzacions comercials de solvència amb les quals és possible mantenir la ràdio en un bon nivell, mentre l'esdevenidor no permeti altra cosa.

J. G.

Radio

**EL ASSORTIT
MES COMPLET I
AMB LES MILLORS
CONDICIONS DE
PAGAMENT EL
TROBAREU**

**A RADIO
GEICO**

AVINYÓ 30 D. BORSI

RADIO

PHILIPS	25 Ptas. mes
CLARION	35 " "
PHILCO	35 " "

etc. etc. etc. Rbla. : Canaletas, 6
6, Rádío Canaletas, 6.

**AGULLES
GIOCONDA**



Si voleu obtenir el màxim so del disc i el mínim desgast, useu sempre agulles GIOCONDA. Cada agulla porta el nom gravat. Capsa de 200 agulles 2'50 ptes.

Venda a l'engros:
A. GUARRO
RAMBLA CATALUNA, 7

STEWART-WARNER
APARELLS SUPERHETERODI
SERIE DE LES

**NOCES
D'ARGENT**

925 Ptas



SUPERHETERODI
DE SIS LAMPARAS
AMB VARIABLE MU Y PENTODE

REPRESENTANS EXCLUSIUS PERA ESPANYA
VIVÓ VIDAL Y BALASCH
CORTS 602 BARCELONA - PASSEIG RECOLETOS 16 MADRID

J. M. Grau Cuadrada

RONDA SANT PERE, 49 - TELEFON 53897

**Maquinària
Ràdio
Electricitat**

Instal·lacions elèctriques

Cercant una màxima economia
ha estat ideada la

**RADIO GRAMOLA
CLIMO**

que reuneix els avantatges de
les més potents i les més ele-
gants, però no costa més que

900 Pessetes

No deixeu d'admirar-la en els
nostres aparadors.

CONSTRUCCIÓ CATALANA
Ramon Climent Nolla
Consell de Cent, 266. - Telèfon 23058.

Aparells complets amb altaveu, des de 195 pessetes.

PHILLIPS

V204

TODOS LOS TONOS
TODAS LAS DISTANCIAS
TODAS LAS APLICACIONES
TODOS LOS PRECIOS



PARA CUALQUIER
APARATO

"MINIWATT"
MEJORA NOTABLEMENTE LA RECEPCIÓN