



CHRYSLER
ESPAÑA S.A.

Boletín de Empresa

EDICION ESPECIAL

ARCHIVO

AÑO X

EDITADO POR EL DEPARTAMENTO SOCIAL

NUMERO 202

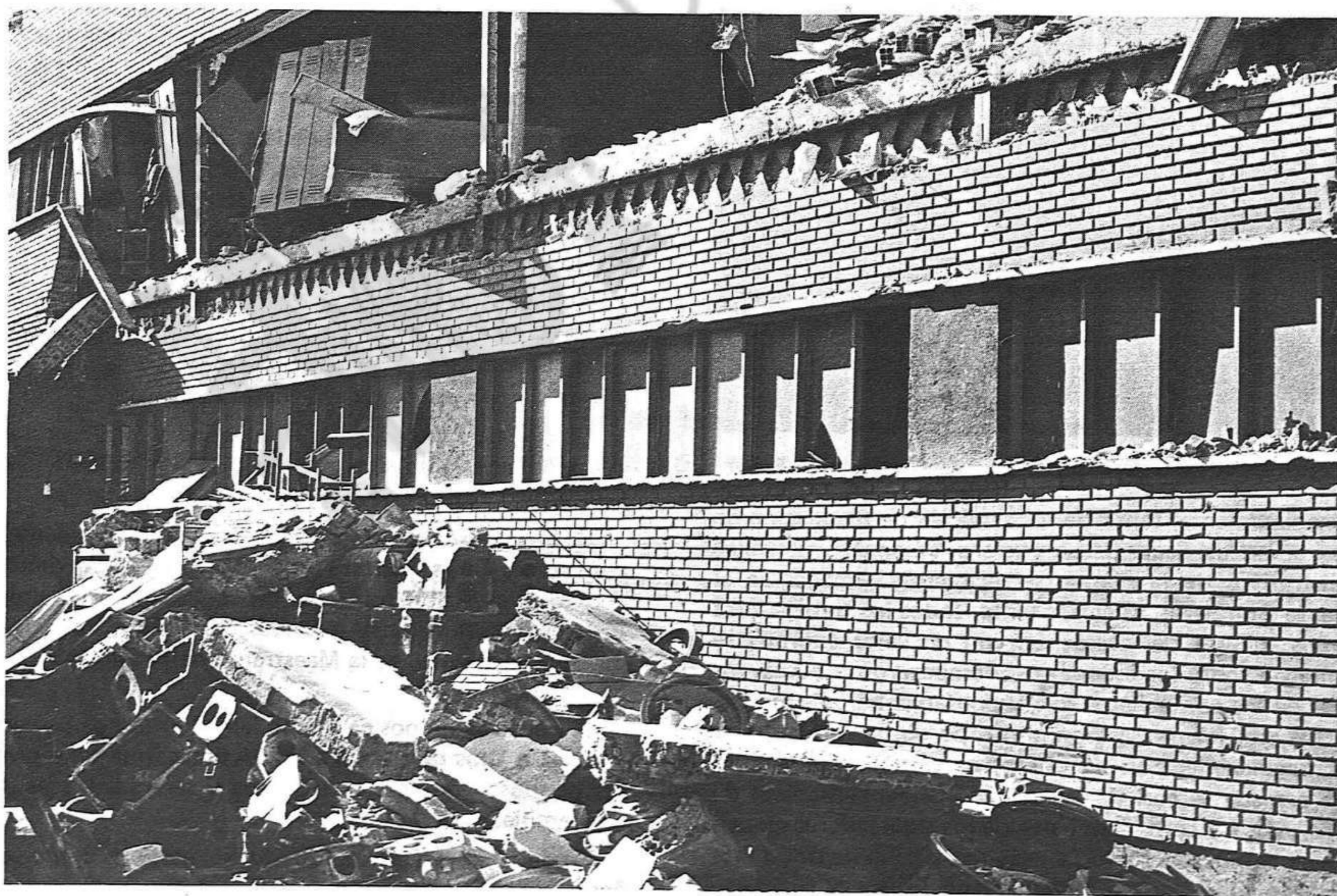
NOVIEMBRE 1975

TRAGICO ACCIDENTE

UNA EXPLOSION CAUSA LA TRAGEDIA
EN NUESTRA EMPRESA

TRES MUERTOS Y SEIS HERIDOS, DE ELLOS,
CUATRO DE CARACTER GRAVE

MAS DE DIEZ MIL PERSONAS ACOMPAÑARON LOS RESTOS MORTALES DE LAS VICTIMAS



A LAS 11,30 HORAS UNA FUERTE EXPLOSION SACUDIO LA PLANTA DE ENGRANAJES

Con dolor imposible de contener y aún impresionados por la trágica presencia de la muerte en nuestro medio laboral, intentamos pergeñar unas líneas que sirvan de homenaje al sacrificio de tres ejemplares compañeros muertos en esta eterna batalla de la vida.

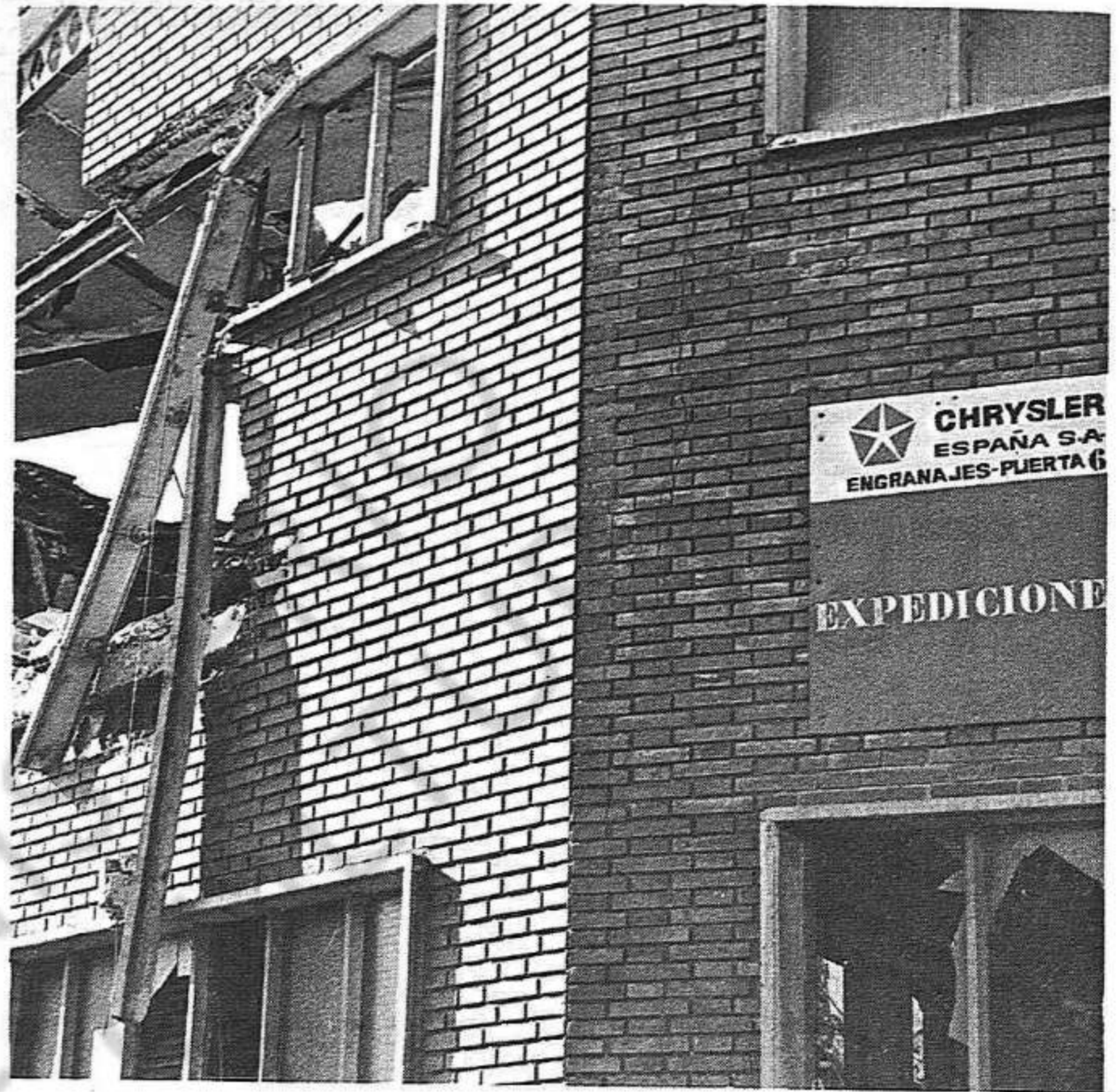
Por acostumbrados que podamos estar a ver pasar la muerte a nuestro lado, esta vez, al verla tan cerca, agazapada en un rincón de nuestras plantas de producción, arrebatando vida a jóvenes y sanas, la impresión ha tenido que ser por fuerza mucho mayor.

El día 17 de noviembre de 1.975, será una fecha de triste recuerdo para todos nosotros. A las 11,30 horas aproximadamente, en la fachada principal de la planta de Engranajes, una fuerte explosión provocaba el derrumbamiento de una parte de la techumbre y de las paredes del recinto destinado a vestuarios y de su alledaño almacén de mantenimiento y una nube de polvo y cascotes caía sobre los trabajadores más próximos al lugar del siniestro.



El Alcalde acudió en los primeros momentos (Foto Europa Press)

Inmediatamente, tanto de los servicios de Protección de Plantas como de Seguridad e Higiene, Personal y servicios administrativos de la planta, se recibieron llamadas en el Parque de Bomberos. Mientras tanto, todos los trabajadores próximos al lugar del accidente, con un valor enorme, se precipitaron sobre los escombros y empezaron a buscar los cuerpos de los compañeros que suponían debajo de los cascotes. De esta forma, sacaron el cuerpo de uno de los heridos. Enseguida llegaron los bomberos, policía municipal y policía armada y, casi de forma simultánea, centenares de mujeres, niños y otros familiares de los trabajadores que viven cerca de nuestra factoría. Más tarde irían llegando más familiares procedentes de todo Madrid y ya por la tarde, conocida la relación de muertos y heridos, los familiares de provincia.



Un aspecto de la nave (Foto Europa Press)

Conforme se iban congregando las familias de los trabajadores junto a las alambradas de la fábrica, las escenas de dolor se iban multiplicando, sobre todo cuando aún no se tenía idea exacta de la dimensión de la tragedia. Una vez facilitada la relación de los accidentados la aglomeración fue remitiendo hasta quedarse en grupos de curiosos que siguieron los trabajos de los bomberos.

Poco después de la una de la tarde se presentó el Alcalde de Madrid, señor García Lomas para inspeccionar los trabajos de rescate, acompañado por los Delegados Provinciales de los Ministerios de Industria, Trabajo y Relaciones Sindicales.

A media tarde se personó el Vicepresidente tercero del Gobierno y Ministro de Trabajo, don Fernando Suárez González. El Ministro expresó su pésame a los familiares de las víctimas y se interesó por los heridos.

Como suele suceder, las más variadas hipótesis sobre la causa del accidente se han extendido por todo Madrid, por toda España, podemos decir.

Se han creado, en el mismo momento del accidente, unas comisiones investigadoras que se ocuparán de dictaminar con toda precisión sobre las causas reales de la explosión. En esas comisiones hay expertos del Ministerio de Trabajo, del Ayuntamiento, de la Maestranza de Artillería y de Butano.

A nosotros no nos cabe sino lamentar lo que ha ocurrido y pedir a Dios que acoja a las víctimas, que sane pronto a los heridos y que preste fortaleza y serenidad a las doloridas familias.

Su duelo es el nuestro. Nos duelen más que como compañeros, como familia propia con la que hemos compartido durante muchos años los mismos trabajos, las mismas penas y las mismas alegrías.

MENSAJE DE CONDOLENCIA DE LA DIRECCION DE CHRYSLER ESPAÑA

Si siempre es de lamentar la pérdida de un compañero y amigo, aún por causas que se consideran naturales, en el caso de nuestros compañeros don Leonardo Martínez Jareño, don Francisco Sánchez Bueno y don Melquiades Sánchez Ruiz, es mucho más doloroso y amargo el trance por cuanto que la muerte los ha arrebatado de entre nosotros, cuando menos podíamos imaginarlo, cuando llenos de salud y vida estaban cumpliendo con sus deberes laborales.

Este tipo de accidentes son totalmente imprevisibles, pero nos recuerdan la necesidad de extremar la vigilancia para alcanzar el más alto grado de seguridad en el trabajo.

Puedo aseguraros que no es solamente la Dirección de la Empresa la que hará todavía más esfuerzos en el campo de la prevención de accidentes, sino que, todos y cada uno de los mandos y de los departamentos redoblarán sus esfuerzos para, con la ayuda de todos, conseguir la máxima seguridad en el trabajo.

Además de los informes del personal técnico de Chrysler España, una comisión de expertos, ajenos por completo a la Empresa, emitirá un informe sobre las causas de esta tragedia.

Pero por el momento, más aún que las causas -que se conocerán por el dictámen de los técnicos- me preocupa la situación de esas familias que han sufrido tan dolorosa pérdida. Además de la seguridad de que se hará por ellas cuanto sea posible y necesario, quiero expresarles en nombre de Chrysler Corporation, cuyos más significados directivos han expresado su dolido pésame, en nombre de toda la dirección de Chrysler España y en nombre de todo el personal, en cuyo portavoz me permito erigirme en esta ocasión, el sentimiento sincero de un dolor que hacemos nuestro.



Estanislao M.^a Chaves Viciano

LUTO EN TRES FAMILIAS

LEONARDO MARTINEZ JAREÑO

MELQUIADES SANCHEZ RUIZ

FRANCISCO SANCHEZ BUENO

VICTIMAS DEL DESGRACIADO ACCIDENTE



**Don LEONARDO
MARTINEZ JAREÑO**

Contaba con cuarenta y cinco años, puesto que nació el 14 de enero de 1930 en Cañada Juncesa, provincia de Cuenca.

Hijo de Don Angel Martínez y Doña Julia Jareño.

Estaba casado con Doña M.^a Amparo Sánchez y deja un hijo.

Estaba domiciliado en la calle Zabaleta, 45.

Ingresó en nuestra fábrica, en la planta de Engranajes, el 8 de abril de 1969, como especialista. Por méritos, ascendió a Oficial de 3.^a de Taller y más tarde realizó un cursillo, que aprobó con excelente nota, para Técnico de Organización de 2.^a, en cuyas funciones y en la misma planta de Engranajes trabajaba cuando sucedió la catástrofe.

Era un hombre de trato muy agradable y cordial, por lo que era muy apreciado por todos sus compañeros.



**Don MELQUIADES
SANCHEZ RUIZ**

Nació el 22 de septiembre de 1942 en Puertollano (Ciudad Real).

Hijo de Don Melquiades Sánchez y Doña Antonia Ruiz.

Estaba casado con Doña Cruz Baltasar Sánchez, deja dos hijos de corta edad.

Su domicilio familiar es la calle de la Rioja, 57, en Zarzaquemada (Leganés).

Ingresó en Chrysler España el 9 de febrero de 1966. Al principio trabajó como especialista en la planta de Fundición. Después fue trasladado a Engranajes y fue ascendido a la categoría de Oficial de 3.^a por méritos en el trabajo.

Persona muy trabajadora. Era, por otra parte, muy apreciado por todos cuantos le conocían y le trataban.



**Don FRANCISCO
SANCHEZ BUENO**

Nació el 10 de mayo de 1933 en Macotera, pueblo de la provincia de Salamanca.

Hijo de Don José Sánchez y Doña Margarita Bueno.

Estaba casado con Doña María Miguel Sánchez. Deja dos hijos.

El domicilio familiar es Ciudad de los Angeles, bloque 116, 6.^o A.

Ingresó en la Empresa el 13 de octubre de 1965. Desde el primer momento prestó servicios como especialista en la planta de Engranajes. Ascendió a Oficial de 3.^a el 1-6-73.

De conducta intachable durante toda su larga estancia en la Empresa, su historial personal le presenta como un trabajador ejemplar y muy querido por todos.

¡Descansen en paz!

EL ESTADO DE LOS SEIS HERIDOS

La evolución de los dos más graves, Pegerto Novoa Rodríguez y Néstor García Castaño, es favorable.

El estado de los seis heridos en el grave accidente, era el 20-11-75 favorable a la recuperación. Límites de tiempo nos impide dar un parte médico más avanzado.



Don Pegerto Novoa Rodríguez

Nació el 21 de Octubre de 1.935 en Chantada (Lugo), está casado con Doña María Isabel Cantero Camacho.

Ingresó en Chrysler en la planta de Tractores el 16-6-75. En la actualidad prestaba servicios como especialista en la planta de Engranajes.

El estado de su enfermedad, tras la operación a que fue sometido evoluciona favorablemente según informe médico al 20-11-75.



Don Néstor García Castaño

Nació en Gallego de Sobrino (Avila), el 4 de Marzo de 1.917, está casado con Doña Agustina Gómez Sánchez.

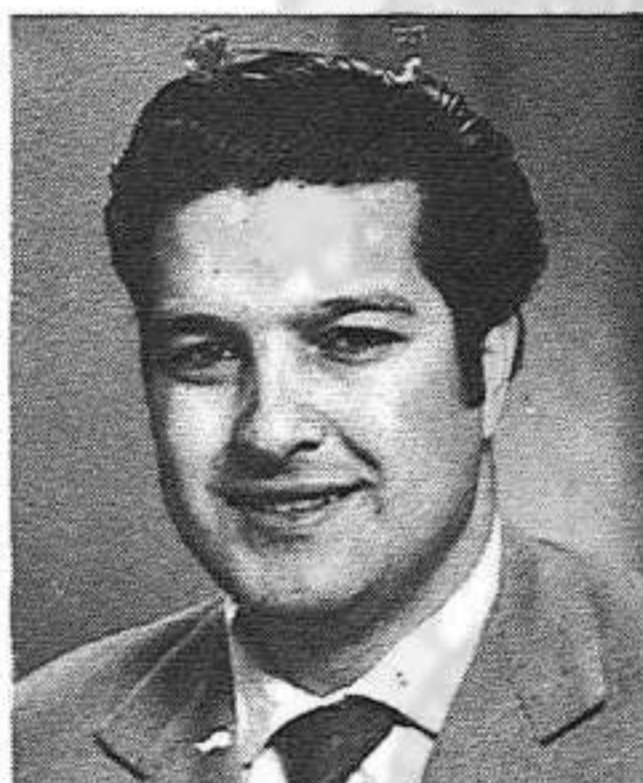
Ingresó en nuestra Empresa el 17-11-55 como peón ordinario. Fue ascendido a especialista el 1-9-58 y permanece en esta situación afecto al Almacén General.

Aunque en principio no se estimó de máxima gravedad su estado, algunas complicaciones han hecho que su recuperación resulte más lenta. De todas formas, pasó del pronóstico de muy grave al de simplemente grave, que supone un avance según la terminología médica.



Don Francisco Rebollo Alonso

Nació el 28 de Marzo de 1.922 en Monroy (Cáceres), está casado con Doña Juana Chacón Espín. Ingresó en Chrysler el 1-9-60, como peón ordinario. Ascendió a Perseguidor el 30-5-61. El 1-10-62, tras de superar un cursillo fue cambiado a la escala técnica con la categoría de auxiliar, el 1-10-63 fue ascendido a técnico de organización de 2ª. Continúa en esta categoría. La evolución de su estado clínico es muy favorable al 20-11-75.



Don Francisco Tomás Sánchez

Nació el 21 de Julio de 1.933 en Madrid. Está casado con Doña Rosa Muñoz Díaz. Ingresó el 15-6-65 como oficial de 2ª en el departamento de Consevación (fontanería). Continúa en esta categoría.

Aunque al principio sus heridas no parecían revestir ninguna importancia y fue trasladado a su casa, ingresó en la clínica de San Camilo por efecto de una fractura de huesos, según nos informaron. Su estado clínico no reviste gravedad.



Don Juan Alcalde Solera

Nació el 9 de Junio de 1.942 en Fuentidueña de Tajo (Madrid) y está casado con Doña Carmen Moreno González. Ingresó como especialista el 21-7-65. El 1-6-69, fue ascendido a oficial de 3ª, un año más tarde a oficial de 2ª y el 1-3-74 a oficial de 1ª Jefe de Equipo, en cuya categoría continúa prestando servicios. Su evolución es francamente favorable al 20-11-75.



Don José Zapata Calvo

Nació el 6 de Julio de 1.937 en Barcelona, está casado con Doña María Amparo Paz Fernández. Ingresó el 3-6-64 como oficial 2ª verificador en Control de Calidad. El 1-2-70 fue ascendido a oficial de 1ª y trasladado a Engranajes. Permanece como oficial de 1ª Jefe de Equipo en dicha planta.

Su estado clínico no reviste ninguna gravedad. Después de una cura practicada en nuestra clínica, fue trasladado a su domicilio el mismo día del accidente.

A todos ellos les deseamos una pronta y feliz recuperación.

EN EL ENTIERRO DE LAS VICTIMAS: IMPRESIONANTE MANIFESTACION DE DUELO

LA TOTALIDAD DE LA PLANTILLA DE CHRYSLER ESPAÑA
Y NUMEROSOS GRUPOS DE TRABAJADORES
DE OTRAS EMPRESAS MADRILEÑAS,
ACOMPAÑARON LOS FERETROS HASTA EL CEMENTERIO.

(Reportaje gráfico de Cifra)

El entierro de las tres víctimas del siniestro se celebró el día 18 de noviembre. Desde las primeras horas de la mañana, grandes grupos de trabajadores se presentaron ante el Instituto Anatómico Forense, en la calle de Santa Isabel, para dar el pésame a las familias de los fallecidos.



Dos horas antes de la partida de los féretros hacia el cementerio, se habían vuelto a congregarse por los alrededores numerosas personas de las que iban a acompañar a la comitiva fúnebre.



Entre los asistentes, además de los Ministros de Trabajo y Relaciones Sindicales, estuvieron el Presidente del Sindicato del Metal, Delegado Provincial de Trabajo, Delegado Provincial de Sindicatos y Presidente de la Unión Provincial de Trabajadores y Técnicos. Por parte de la Empresa, el Presidente, señor Chaves, el Vicepresidente y Director-Gerente, señor Forman, los señores Calleja, Ynclán y Pérez Vázquez y la totalidad de los directivos.

Hasta la calle Drúmen, los féretros fueron transportados a hombros de los trabajadores. Allí fueron subidos a los furgones, y con toda la comitiva a pie se hizo el trayecto de siete kilómetros hasta el cementerio de Carabanchel. Al paso de la comitiva, muchos trabajadores de otras empresas se fueron uniendo hasta formar un impresionante cortejo de bastantes miles de personas.



Sobre las 19 horas, llegaron al cementerio, donde se había dispuesto un equipo de iluminación para las últimas honras fúnebres que, dada la hora, se tuvieron que celebrar a la luz de los reflectores.

Al recinto sacro solo pasaron unas cien personas entre familiares, autoridades y directivos de Chrysler España.

TESTIMONIO DE DOLOR DE TODO EL MUNDO DEL TRABAJO

Las manifestaciones de condolencia que hemos recibido se pueden contar por millares. Quisiéramos publicarlas todas, pero la lógica limitación de espacio de este número, realizado a marchas forzadas, nos lo impiden.

No obstante, sirvan estas líneas para agradecer vívamente, en nombre de los familiares de las víctimas y de los heridos, a todos los que se han unido a nuestro dolor con sinceras expresiones de condolencia.

Hemos recibido telegramas de los jurados de empresa, representaciones sindicales y consejos de administración de casi todas las empresas de la siderometalurgia, de organismos oficiales, de nuestras subsidiarias y concesionarios, de las empresas asociadas de Chrysler y de todos nuestros proveedores.

Como más significativos reproducimos los que figuran a continuación. A éstos y a todos los demás ¡Muchas gracias!

"SS.AA.RR. los Príncipes de España me encargan haga llegar su más sentido pésame a las familias de las víctimas del trágico accidente ocurrido en Chrysler España deseando asimismo un pronto restablecimiento a los heridos. Salúdale Marqués de Mondejar".

"Ministro Hacienda

Profundamente emocionado al tener conocimiento triste accidente ocurrido esa Factoría esta mañana que ha costado la vida a varios productores esa Empresa exprésale mi más sentido pésame con el ruego de que lo haga extensivo a demás miembros del Jurado de Empresa y familiares de los fallecidos. Saludos, Cabello de Alba".

"Ministro de Planificación del Desarrollo

Profundamente impresionado grave accidente ocurrido hoy con dolorosas pérdidas de vidas le expreso mi más profundo sentimiento y le ruego haga llegar la expresión de mi más afectuosa condolencia a la familia de los fallecidos así como mis deseos de pronto restablecimiento a los heridos. Salúdale. Joaquín Gutiérrez Cano".

"Estamos profundamente consternados por las noticias sobre el trágico accidente ocurrido en Chrysler España. Rogamos expresen nuestro más profundo sentimiento a los familiares de las víctimas y de los heridos, deseando e estos últimos una pronta y total recuperación, y estamos seguros de que Vd. y su equipo de Chrysler España adoptarán las medidas oportunas para asegurar el bienestar de todos nuestros empleados. Puede Vd. contar con nuestra total cooperación en este propósito.

Firmado: John J. Riccardo — Presidente del Consejo de Administración de Chrysler Corporation.

E. A. Cafiero — Presidente-Chrysler Corporation".

"Habiendo sido informado del terrible accidente ocurrido en Chrysler España le ruego haga llegar mis sentimientos de simpatía a los familiares de los trabajadores muertos y también a los que han resultado heridos. Continuaré trabajando con Vd. y con su equipo en Chrysler España, sabiendo que está tomando todas las acciones posibles para ayudar a aquéllos que han resultado heridos, y para asegurar el bienestar de todos los empleados de Chrysler España. Firmado Gwain H. Gillespie. Vicepresidente Ejecutivo Europa. Chrysler International".

"Como persona que ha trabajado desde hace años en Chrysler España, he experimentado una sensación de profundo sentimiento al conocer el desgraciado accidente. Ruego exprese a las familias de las víctimas mi más sincero sentimiento por la triste pérdida que han sufrido que también lo ha sido para Chrysler. Cuento conmigo en esta ocasión, como siempre, para cualquier ayuda encaminada a garantizar la seguridad de todos los empleados de Chrysler España. Firmado John W. Day — Director de las compañías Chrysler Francia y Chrysler España".

"Como español y fundador de esa gran Empresa y por el gran cariño que siento hacia todos cuantos la componeis lamento profundamente la desgracia ocurrida en el día de ayer. Eduardo Barreiros".

"Lamentamos muy profundamente desgraciado accidente. Rogamos transmitan nuestro más sentido pésame a familiares las víctimas al mismo tiempo que unimos nuestros fervientes deseos por el pronto restablecimiento de los heridos. Atentamente, Valeriano, Graciliano y Celso".

"Consternado por desgraciado accidente sufrido en vuestras instalaciones, te ruego hagas patente nuestros más profundos sentimientos, en nombre propio y de la Empresa, a todo el personal afectado y muy especialmente a los familiares de los que han perdido la vida. Sánchez Cortés — Presidente de Seat".

"En conocimiento triste suceso luctuoso ocurrido en sus Factorías, en nombre propio y de todo el personal de Fasa-Renault os transmitimos nuestro más profundo sentimiento de pesar que rogamos nos hagais extensivo familiares víctimas. Quedamos a vuestra entera disposición para cuanto os sea necesario. Fasa Renault Pomatta — Semerena".

"Enterado del accidente ocurrido en la Factoría de Villaverde reciba en nombre del Comité Organizador del Salón Internacional del Automóvil y en el mio propio el testimonio de nuestra sincera condolencia por tan lamentable suceso. Miguel Cabré Llistosella. Presidente".

"Impresionado por el trágico accidente de vuestra Fábrica, en nombre propio y en el de todas las Empresas del Anfac. Queremos testimoniar nuestros sentimientos muy especialmente por la pérdida de vidas humanas así como la incondicional ayuda que pudierais necesitar en estos momentos. Saludos, Francisco Díaz Maurino. Presidente del Anfac".

"Con motivo trágico accidente deseamos expresar nuestro más profundo sentimiento familiares fallecidos. Jurado Central de Fasa-Renault. Valladolid".

"La representación social y trabajadores de Fasa Renault Factoría Sevilla le damos nuestro más sentido pésame por los sucesos ocurridos recientemente. La representación social de Fasa Sevilla".

"Trabajadores Isodel Sprecher por voz representación sindical os hacemos llegar condolencia por compañeros fallecidos trágico accidente y hacemos votos por restablecimiento heridos. Os rogamos hacerlo llegar familiares víctimas. Jurado Empresa Isodel".

RESUMEN DEL ACTA DE LA REUNION
CELEBRADA POR EL JURADO DE EMPRESA

Reunido el Jurado de Empresa a las diez de la noche del día de hoy bajo la Presidencia del Sr. Chaves Viciano, Presidente del Consejo de Administración, asistido por los Sres. Calleja Gómez y Domínguez Mendoza, con asistencia de todos los vocales, una vez abierta la reunión el Sr. Presidente dá lectura al informe emitido por el Gabinete Técnico Provincial del Plan Nacional de Higiene y Seguridad del Trabajo, resultado de las comprobaciones realizadas durante todo el día de hoy, estando todas las conducciones a mayor presión que la utilizada normalmente durante el trabajo, según las cuales no hay gas.

El Sr. Presidente hace algunas puntualizaciones sobre las conclusiones de este informe, y, a continuación hacen uso de la palabra varios vocales que en resumen, se cifran en los tres puntos siguientes:

- 1) Llegar a conocer exactamente la causa de la explosión.
- 2) Si, como opinan todos los presentes la hipótesis más fundamentada de la causa del accidente fué la limpieza del tanque de propano conectado con la red general de agua, que no vuelva a realizarse esta limpieza por este procedimiento y que cuando se realice se lleve a cabo con el control del Gabinete Técnico del Ministerio de Trabajo y del Jurado de Empresa.
- 3) Señalización adecuada para distinguir todas las canalizaciones y riguroso control del estado de las mismas, colocando manómetros de presión en puntos estratégicos.

Por otra parte, habida cuenta del criterio de Dirección, plenamente compartido por el Jurado, de que lo primero es la seguridad del personal, se acepta el ofrecimiento del Gabinete Técnico del Ministerio de Trabajo de seguir realizando periódicamente comprobaciones y, semanalmente, la madrugada de domingo a lunes, de todas las conducciones en funcionamiento habitual de trabajo, no solo para prevenir, sino para llegar a la certeza de la causa de la explosión del día 17 del corriente.

Por todo ello, el Jurado acepta reanudar el trabajo en todos los turnos desde las siete de la mañana del día 21 del corriente, dado que según todos los informes emitidos no existe riesgo debido a la ausencia total de gas estando en funcionamiento todas las instalaciones de la Fábrica, y debido también al mantenimiento de vigilancia permanente en todas las conducciones.

A las 23:30 horas se levanta la reunión.

Vo. Bo.

El Presidente

Madrid 20 de Noviembre 1975

El Secretario

[Handwritten signatures of the President and other members of the Board of Company]