

# EL FINANCIERO PRÁCTICO - - - -

: : : : REVISTA MENSUAL

DEDICADA A LA

BANCA, INDUSTRIA, COMERCIO, AGRICULTURA, PROPIEDAD Y SEGUROS

---

## SUMARIO :

Contra el «mildew.»—Los Problemas Sociales.—Sección Agrícola.—Sección de Bolsa.—Avisos y Noticias.—Ofertas y Demandas.—Amortizaciones y Recaudaciones.—Publicaciones recibidas.

---

Agosto 1915.

GERONA

Número 8.



Fundición de hierro y Talleres mecánicos y eléctricos

DE

Tomás Solés y C.<sup>A</sup> en Cta.

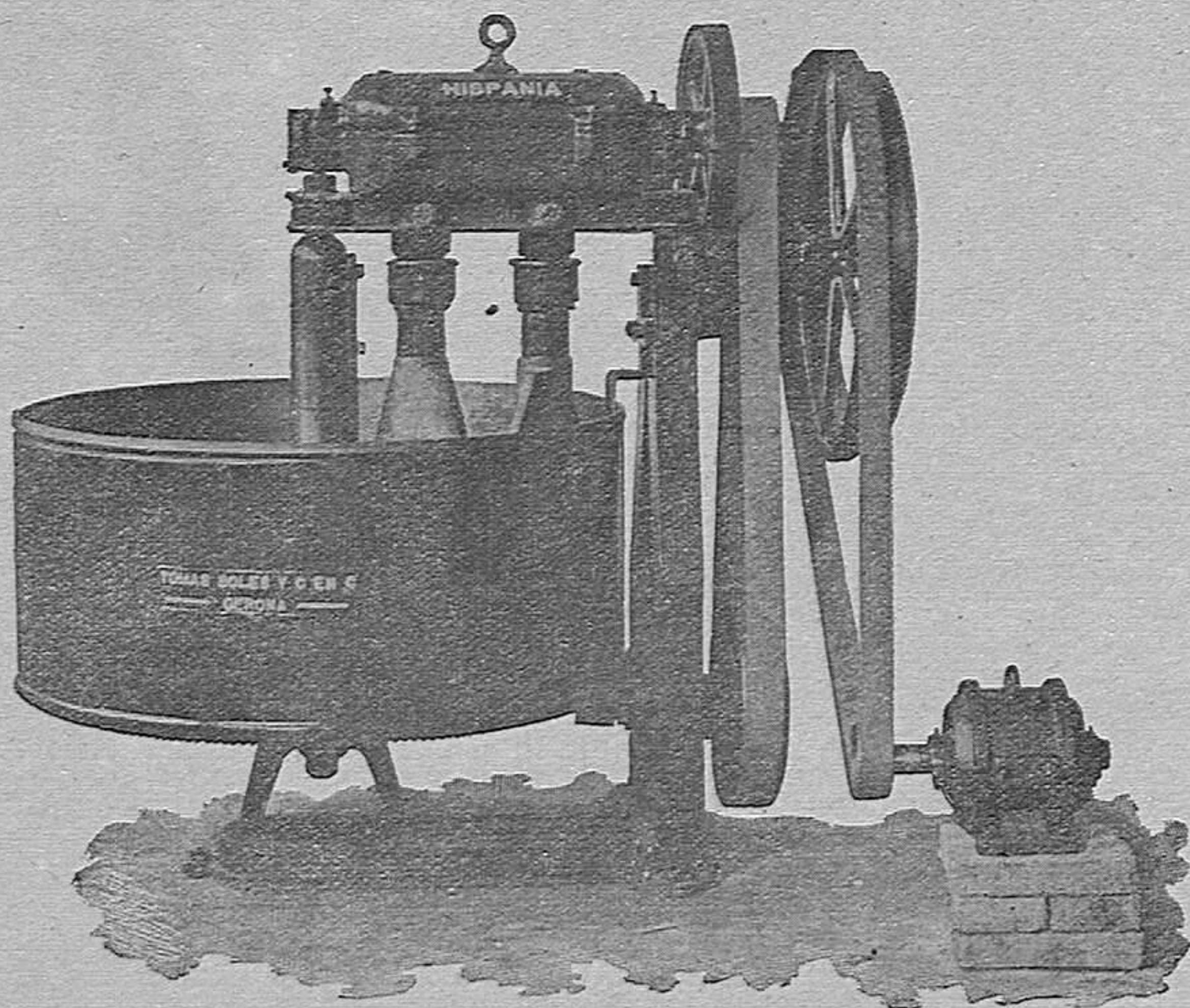
CARRETERA DE BARCELONA, N.º 39-BIS — GERONA

Teléfono Urbano 242.—Teléfono Interurbano para conferencias telefónicas pídase 6 inter.

AMASADERAS MECANICAS

**“HISPANIA”**

PATENTADAS



Gran rendimiento

Resultados incomparables

ESPECIALIDADES A QUE NOS DEDICAMOS

**Fundición** de órganos y piezas de todo género.—**Construcción** y montaje de transmisores.—**Instalaciones completas** de turbinas hidráulicas y de vapor.—**Id. id.**, Centrales eléctricas.—**Id. id.**, toda clase de industrias.—**Bombas** centrífugas y de pistón.—**Trabajos** de calderería.—**Motores** de gas, bencina y alcohol.—**Reparaciones** y montajes.—**Máquinas agrícolas**, norias y bombas rosario.—**Cámaras frigoríficas**.—**Reparación** de toda clase de dinamos, motores y transformadores.—**Coginetes de engrase** automático, silletas, platos de unión y barras cilíndricas en existencia.



# !Fumadores!



*Es el mejor  
papel si que-  
reís conser-  
var vuestra  
salud.*

## Gran Hotel de Italianos

GERONA

TELÉFONO PENINSULAR, núm. 4

HOTEL DE PRIMER ORDEN

Con calefacción central.—Agua caliente y fría en las habitaciones.—Cuarto de baños.

GARAGE EN EL HOTEL

OMNIBUS EN TODOS LOS TRENES

## Ramón Rexach y C.<sup>a</sup>

COMESTIBLES DE TODAS CLASES

VENDEDORES DE ARROZ

:: AL POR MAYOR ::

LA CASA QUE VENDE

:: MAS BARATO ::

Especialidad en Cafés y Chocolates

San Francisco, 9.—GERONA

## EL TALISMAN

Ciudadanos 4,  
GERONA

En este establecimiento encontrarán gran surtido en sombreros, gorras, cuellos, puños, tirantes, ligas, corbatas, petacas, carteras, gemelos, etc. y otros artículos anexos a este ramo.

TODO GRAN CHIC Y ECONOMIA

Se hacen toda clase de composturas, que es la especialidad de la casa.

## Hotel Peninsular

Servicio esmerado

Progreso, 3.—Gerona

## José Colomer

Cerería y Fábrica de bujías  
Ventas al por mayor y menor

Despacho: Cort-Real, 4.  
Fábrica: Ronda de Fernando  
Puig, 10.—GERONA

# DALMÁU CARLES, PLA & COMP.<sup>A</sup>

Editores. - GERONA





# La Cruz Roja

FARMACIA  
ORTOPEDIA  
PERFUMERIA

Unico Laboratorio-Farmacéutico de la Provincia  
Servicio permanente. - Apartado en Correos núm. 8

## F. DE A. ROCA

PLAZA DEL OLI—GERONA

### ELIXIR VEGETAL FERRÁN

Este **Elixir** obra como depurativo en las enfermedades que dimanar de la impureza de la sangre, como son **Herpes Empeines (Brians, Verbols, Humors, Picants), Escozor** en el cuerpo, **Llagas** en las piernas, brazos, **Ulceras, Diviosos, Granos, Almorranas**, etc.

Es, además, un eficaz preservativo de muchas enfermedades, en especial de la **Apoplegia** (feridura), porque quita a la sangre los principios morbificos que predisponen a tan terrible enfermedad.

El **Elixir vegetal Ferrán** es el mejor depurativo que se conoce. No tiene necesidad de recomendarlo, pues lo hace por sí solo, por dar resultados siempre satisfactorios, llevando **45 años** de éxito completo.

Toda persona que lo ha probado, le ha tributado los más entusiastas elogios.

**DE VENTA EN TODAS LAS FARMACIAS**

## Assicurazioni Generali de Trieste

En estos tiempos de depreciación de va'ores, NADIE SABE LO QUE DEJA A SUS HIJOS. Para de jarlos a cubierto hace falta un seguro de Vida.

Pidan detalles sobre múltiples combinaciones a la ASSICURAZIONI GENERALI DE TRIESTE, fundada en 1831, que garantiza sus operaciones con sus Reservas, que en 31 de Diciembre de 1913 importaban PESETAS ORO 479.796,644'22.

Además, los intereses de sus asegurados españoles quedan garantizados con el depósito especial hecho en conformidad con la Ley de 14 de Mayo de 1908.

#### SINIESTROS PAGADOS POR LA SUCURSAL ESPAÑOLA DE LA COMPAÑIA DESDE QUE EMPEZÓ LA GUERRA

Póliza n.º	Beneficiario	Ciudad	Ptas.
502.941	E. F. A.	Mataró	5.000
» »	465.825 - J. B. N.	Tánger	» 10.000
» »	436.961 - I. S. E.	Almonte	» 25.000
» »	416.213 - J. F. P.	Gerona	» 70.000
» »	575.390 - E. R. T.	Barcelona	» 10.000
» »	471.230 - J. P. C.	»	» 5.000

Rogamos a Vd. nos indique:

Su nombre y apellidos .....

Edad .....

Profesión .....

Residencia: Ciudad .....

Provincia .....

Calle ..... núm. ....

y recibirá Vd. a vuelta de correo un ejemplo para un seguro sobre su vida adaptado a su edad y circunstancias.

Sucursal Catalana: Rambla Canaletas, 2. — Barcelona.

(El envío de esta hoja a la Compañía en nada obliga al que la suscribe).

(Autorizado por la Comisaría de Seguros en 12 de Diciembre de 1914)



# EL FINANCIERO PRÁCTICO

REVISTA MENSUAL

dedicada a la

Banca, Industria, Comercio, Agricultura, Propiedad y Seguros

SUSCRIPCIÓN	Dirección y Administración:	ANUNCIOS
Esta Revista se reparte gratis a los señores anunciantes y a cuantos lo soliciten. Tirada mínima, 3000 ejemplares	Domicilio social: <b>BUSQUETS Y LLAPART</b> <b>Ciudadanos, 5</b> Teléfs: Peninsular, 53 — Urbano, 88	A precios según tarifa que facilita la Dirección. NOTA:—Se entiende que continúa el abono de los señores anunciantes que no avisen lo contrario treinta días antes de finalizar el contrato
✠ Año I ✠	Gerona, Agosto de 1915	✠ Número 8 ✠

## Contra el "mildew"

Aunque sea repitiendo lo dicho en números anteriores, hemos de volver sobre el tema de la defensa de las viñas contra la plaga de mildew que ha causado ya una merma de consideración en la próxima cosecha de vino.

Un viticultor del término de Zaragoza nos decía estos días: «Inútil sulfatar, porque no queda un racimo sano, y no hay poder humano que haga resucitar muertos. Yo sulfaté *muy bien* mis viñas en primeros de Mayo y están tan perdidas como las del vecino que no las sulfató. A juzgar por la muestra en la floración, creí recoger más de 1.000 arrobas de uva y no espero ya ni 30 arrobas, que por su mala calidad no servirán para hacer vino».

Le hemos dicho a este viticultor que eso de que sulfató bien y a tiempo no lo podemos creer, porque la experiencia de muchos años tiene bien demostrada la eficacia de los tratamientos oportunos, y no es cosa de seguir dudando de lo que está bien comprobado por la práctica.

Coincide con nosotros el Ingeniero Jefe de la Sección Agronómica de la provincia de Zaragoza al consignar en su informe, después de visitar algunos viñedos invadidos en la región, que «los tratamientos o sulfatados se han ejecutado tarde, y salvo raras y contadas excepciones, se han practicado mal».

La realidad de la vida vitícola pone de manifiesto la necesidad de ilustrarse, de conocer las causas de las enfermedades de la viña y de los factores que favorecen su presencia y desarrollo, única manera de estar capacitados para efectuar los tratamientos de una manera racional y lógica.

He aquí lo más substancial del informe de este distinguido técnico:

El temor de resultar pesados detallando con

minuciosidad la manera de confeccionar los caldos y polvos anticriptogámicos, trae aparejada la interpretación, muchas veces errónea, de las fórmulas y su poca eficacia, para la finalidad apetecida. Por esta razón indicamos con todo lujo de detalles estas manipulaciones.

*Caldo bordelés adherente.*—Reconoce por base el sulfato de cobre. Este cuerpo, por su composición, quema las hojas si se emplea sólo (por el ácido), y para evitar este defecto se emplea la cal (neutralización).

Según quede ácido libre, se equilibre esta acidez con la cal o haya en la mezcla exceso de cal, se llama al caldo respectivo «ácido neutro» o «alcalino».

Los caldos ácidos queman las hojas, los alcalinos se agarran poco a las mismas, entorpeciendo al propio tiempo la boquilla de los pulverizadores; los de más eficacia son los neutros.

Complementa y aumenta la eficacia de los caldos la «adherencia» (que se agarran a las hojas). Cooperan a esto el empleo de caldos recién hechos, la intervención de cales recién apagadas y la adición de sustancias, como la caseína o aceite de linaza.

Como síntesis de todo esto, el caldo bordelés de más eficacia contendrá:

Sulfato de cobre . . . . .	2 kilos
Cal recién apagada en polvo . . . . .	1 »
Caseína insoluble . . . . .	40 gramos
Agua limpia . . . . .	100 litros

*Preparación.*—Para todas estas manipulaciones se emplearán vasijas de madera, barro o cobre, nunca de hierro ni de zinc.

Contando con los elementos anteriores se disuelve el sulfato en 30 litros de agua. Todos los viticultores saben la conveniencia de practicar esta disolución colocando el sulfato en cesto suspendido por un palo, en lo alto de una pipa desfondada, de tal manera, que el agua monje hasta



la mitad del cesto. Con sólo agitar de cuando en cuando, se efectúa fácilmente la solución.

En vasija aparte se coloca el kilo de cal, diluyéndolo con dos litros de agua. Se añaden después diez litros más de agua, agitando para que la lechada sea uniforme. Se vierte esta lechada en la disolución del sulfato, pasándolo, a ser posible por tamiz de mallas estrechas; la molestia que esto ocasiona compensa con creces el evitar entorpecimientos en los pulverizadores.

Para conocer cuándo está neutro el caldo debe emplearse papel tornasol, que se vende en el comercio, bajo forma de librillos azules y rojos.

Introducido el papel azul en la solución de sulfato, se torna encarnado (indicio de acidez), se adiciona lechada hasta el momento en que el papel azul permanece inalterable. Se comprueba no hay exceso de cal cuando, mojado el papel encarnado, no cambia la coloración en azul.

Debe adicionarse la lechada a la solución de sulfato, nunca lo inverso; si se hiciera esto último, resultaría un compuesto sin acción contra el mildew.

Falta añadir la caseína. Para ello se colocan en recipiente apropiado dos puñados de cal (unos 100 gramos) en polvo y 40 gramos de caseína, en polvo también, mezclando bien intimamente.

Se añade agua formando primero pasta y después papilla líquida (unos tres litros de agua) removiéndolo todo bien.

Finalmente se añade esta papilla al caldo bordelés, empleándolo cuanto antes, por medio de pulverizadores, «nunca con escobas ni brochas».

**Azufres cúpricos.**—Se emplean en tratamientos complementarios para cooperar a la defensa de los racimos contra el mildiu y oidium. Comprende por 100 partes:

Sulfato de cobre . . .	el 10 por 100
Cal viva . . . . .	el 20 »
Azufre en polvo . . .	el 70 »

**Preparación.**—En 50 litros de agua se disuelven 25 kilogramos de sulfato de cobre; se apaga con esta solución 50 kilogramos de cal viva que previamente se ponen en superficie adecuada, removiéndola la masa con toda perfección. Se deja enfriar (tarda 24 horas) y el polvo resultante se mezcla intimamente con 200 kilos de azufre sublimado. Tenemos de esta manera los azufres cúpricos a repartir con fuelle azufrador.

**Normas de buen viticultor para defenderse de las enfermedades criptogámicas:**

1.<sup>a</sup> Efectuar un sulfatado con los caldos cúpricos de una manera preventiva, «antes de que el mildew haya aparecido en la región», cualquiera que sean las dimensiones de los órganos de las cepas.

2.<sup>a</sup> Repetir el sulfatado de manera oportuna cada vez que el viñedo se encuentra en estado de receptividad, «que puede ser cuando a una baja en la presión barométrica corresponda un descenso de temperatura».

3.<sup>a</sup> Ejecutar los sulfatados «con gran rapidez» en todo el viñedo, haga el tiempo que haga, aunque sea con lluvia.

4.<sup>a</sup> Todos y cada uno de los sulfatados practicarlos con abundante caldo cúprico, vigilando a los obreros para que mojen bien todos los órganos de la cepa, debiendo ir el encargado de los peones tras de los mismos, nunca a la cabeza.

5.<sup>a</sup> Cada sulfatado debe ejecutarse por los dos lados de la cepa, marchando a la par los aparatos.

6.<sup>a</sup> En el momento en que la esporga o floración del viñedo ha terminado, a cada sulfatado (cuando aún la cepa esté mojada) seguirá un espolvoreado con los polvos cúpricos.

7.<sup>a</sup> Se distribuirán estos polvos en forma de nubecillas a fin de cubrir todos los racimos, auxiliándose de fuelles azufradores para aumentar la presión y correlativa perfección en la operación.

8.<sup>a</sup> Cuando la fecundación de la vid ha terminado, los espolvoreos se practicarán alternando con los sulfatados.

9.<sup>a</sup> En cuanto comienza el envero, se suprimirán los azufres cúpricos.

10. Precisa que los viticultores organicen las operaciones para que los tratamientos se hagan con rapidez sin detrimento de la perfección.

11. Se tendrán las viñas perfectamente cuidadas, pues ello cooperará a evitar los ataques del mildew.

**Observación importante.**—Azufres cúpricos.—La fórmula indicada es la recomendada por los autores; en nuestras prácticas la hemos modificado en la siguiente forma, por su mayor eficacia: se apagan 50 kilos de cal con el agua precisa, se deja enfriar y tamizar; se disuelven 25 kilos de sulfato de cobre en 50 litros de agua caliente: esta disolución se añade a la cal, removiéndola, dejando secar y tamizando; el polvo resultante se mezcla a la perfección con 200 kilos de azufre, pudiendo emplearse inmediatamente.

De «Revista Vinícola y de Agricultura» de Zaragoza.

## LOS PROBLEMAS SOCIALES

### Que todos podemos ser ricos

Los vocablos rico y pobre son empleados naturalmente en un sentido relativo con frecuencia. Entre los campesinos irlandeses que viven en los



confines de la extenuación por el tributo que se les arranca para sustentar el lujo de los propietarios, ausentes en Londres, o en París, la «mujer de las tres vacas» será mirada como rica, mientras que en la sociedad de millonarios un hombre que no tenga más que quinientos mil dolares será considerado pobre. Ahora bien, naturalmente, nosotros no podemos ser todos ricos en el sentido de tener más que los otros; pero cuando el pueblo dice, como ocurre frecuentemente, que no podemos ser todos ricos, cuando dice que no tiene que haber siempre pobres entre nosotros, no emplea las palabras en este sentido comparativo. Significa por rico aquel que tiene la bastante o más de la bastante riqueza para satisfacer todas las necesidades razonables y por pobre el que no la tiene.

Ahora bien, empleando las palabras en este sentido difiero de aquellos que dicen que no podemos ser todos ricos y de los que declaran que en la sociedad humana tiene que haber siempre pobres. No quiere decir, naturalmente, que todos podamos tener legiones de sirvientes; que todos tengamos que deslumbrarnos recíprocamente con los vestidos y los trenes, la suntuosidad de nuestros bailes o comidas y la magnificencia de nuestras moradas. Esto implicaría una contradicción de términos. Lo que quiero decir, es que todos podemos tener vagar, confort y abundancia, no sólo en las cosas necesarias, sino aún en aquellas que ahora se estiman delicadezas y superfluidades de la vida. No quiero decir que pudiera haber absoluta igualdad o que fuera deseable. No quiero decir que todos pudiéramos tener o necesitar la misma cantidad de todas las diferentes formas de riqueza; sino que quiero decir que todos podemos tener la bastante riqueza, para satisfacer los deseos razonables; que todos podemos tener lo suficiente de aquellas cosas materiales por las que ahora luchamos, para que nadie necesitara robar o estafar a su vecino; que nadie se atormentase diariamente o se desvelara, temeroso de caer en la miseria o imaginando cómo podrán adquirir riqueza.

¿Parece esto un sueño utópico? ¿Qué hubiera imaginado la gente de hace cincuenta años de quien les hubiera dicho que era posible correr por medio de la máquina de vapor; atravesar el atlántico en seis días o el continente en tres; recibir un mensaje enviado desde Londres a medio día, en Boston tres horas antes del medio día; oír en New York la voz de un hombre que esté hablando en Chicago.

Habéis visto dar un barreño de frangollo a una piara de hambrientos cerdos? Esa es la sociedad humana tal como es. ¿Habéis visto una reunión de hombres bien educados sentados en torno de una buena comida, sin querellas, ni luchas, ni glotonería, atendiéndose y ayudándose entre sí, sabiendo cada uno que su apetito será sa-

tisfecho? Esa es la sociedad humana tal como podría ser.

«El demonio se lleva lo último», es la palabra de nuestra sociedad seudocivilizada de hoy. Aprendamos tempranamente a cuidar del número uno para que el número uno no padezca; a arrebatarse a lo demás lo que ni siquiera necesitamos. El miedo a la miseria nos hace admirar la gran riqueza; y de este modo se forman hábitos de codicia y el lastimoso espectáculo de hombres que poseyendo más de lo que les será posible utilizar se afanan, luchan y conquistan para añadir a su caudal hasta el mismo confin de la tumba; esa tumba que, sea cual fuere lo demás que signifique, significa con certidumbre la separación de todas las riquezas terrenas por grandes que sean.

(Se continuará).

## SECCIÓN AGRÍCOLA

### CALENDARI DE SEMBRAS Y PLANTACIONS

#### AGOST

*Conreu dels camps.*—Se sembran fasols de todas las clases y pera tarratje en hivern y primavera o pera esser enterradas las plantas quan están ufanas o en flor com adob de las terras, vessas, fíbas, llovins, civada, ordi, meuca, blat de moro y també se sembran trébol, fe o fench, naps grossos de bou, pastenagas o safranorias, raves grossos de bou, col geganta per fullas y fajol.

Es lo temps més apropiat pera ferse perdre'l gram y canyota y altrás herbas dels camps y vinyas.

*Vinyas.*—Si als principis d'aquest mes se presenta'l temps ab plujas o sia sols ab núvols, es fácil continuar l'oidium als rahims y'l mildiu als ceps, en aquest cas será necessari tornar a ensofrar y ruixar conforme s'haurá fet en los meses anteriors, lo qual podrán compondre'ls cultivadors de las mateixas. Se cavan o vulgarment se remagencan y a últims de mes o primers de Setembre's deuen espampolar los ceps que estigan més carregats de pámpols, a fi de que's rahims rebin millor lo sol pera poder madurar bé y quedar ab més bonas condicions pera fer bon vi.

*Arbres.*—Se llauran las olveras, se treuen los rebrots de las socas que solen sortir a las mateixas, y's cavan sos contorns.

Segueixen empeltantse'ls arbres que no s'hagin empeltat en lo mes anterior, y també regantse'ls plantats en l'any. Es lo mes apropiat pera ruixar los tarongers, a fi de combatre las malalties que tan los perjudican, y com a eficassos s'emplean los remeys següent:

Pera la serpetta. Se fa bullir per espay d'una hora, poch més o menos, ab una carga d'aygua, tres o quatre pencas regulars d'etzavara y un manat de ruda, y després se barreja una peti a porció de quitrá, que avans s'ha de disoldre en un poch d'aygua calenta y posat lo 4 per 100 d'aquesta composició y un altre 4 per 100 de petroli mata a la dita serpetta instantáneament.

S'adverteix que al ruixar los arbres s'ha de reme-



nar sempre l'aygua amb una escombra de dalt a baix de la portadora, puix que de no ferho aixís, los uns quedarían cremats de fullas y 'ls altres no 'ls produhiría efecte 'l remey, per la desigualtat de la sua aplicació.

Pera desapareixer los pugons negre y bianch dels arbres. S'emplea '1 3 per 100 de la antedita composició y 3 per 100 de petroli ab una petita porció de savó moll, disolentlo com lo quitrá en aygua calent. Y barrejat en noranta quatre parts d'aygua, se mitan dits pugons y quedan nets los arbres.

Las ferides dels tarongars que 's mencionan en los meses de febrer y Marc. Es molt útil posar en ellas un emplastre de quitrá, espessintlo ab cendra o cals en pols, puix los hi substituheix la pell y no 's ressenten tant de las indicadas feridas.

**Hortas.**—Se sembran bledas moradas pera hiver, bróquil de Quaresma o de Santa Eularia, idem bianch, de Vich, idem romá de San Isidro, seba primarenca blanca, idem primarenca d'en Campeny, col borratxona comuna, idem capdell gros valenciana, idem borratxona tardana o de Milán grossa, idem de capdell gros francesa, idem verda per brots, col flor tardana, col y nap o nap y col, fasols de tota mena, nap llarch bianch o de moda, nap rodó bianch o de baldufa, nap llarch negre, julivert, pastanaga de taula, porros, ravanets rodons, ravanets mitjans, remolatja de taula, serfull, xicoyra, enciam escaroler, idem romá llarch bianch, idem d'e-carchofet, escarola doble crespada, idem de cabell d'angel, péols nanos de set setmanas.

**Jardinera.**—Se sembran las mateixas llavors de flors indicadas en Juliol, amb més probalitats de naixer be, sobretot las que 's sembran en terrenos ombrejats frescos, preparats y adobats ab fems menuts y resguardant los viviers del sol massa fort o rigurós, ja sia regantlos convenientment o sostenintlos en llochs ombrejats.

Igualment se continúa sembrant a mitja ombra pensamientos, violers, cineraria híbrida y primavera de Xina, tenint present, respecte a aquestas duas darreras las indicacions del mes anterior.

## FIRAS Y FESTAS MAJORS DE GIRONA

### FIRAS

4, Massanet de la Selva.—9, Olot.—12, Banyolas.

### FESTAS MAJORS

1, Olopte, Parlabá, San Feliu de Buxalléu, San Feliu de Guixols, Viladomat, Vilajuiga.—3, Caldas de Malavella, Cantallops, Madremanya, Selva de Mar, Vilasacra, Viure.—4, Pals.—5, Port de la Selva.—6, Peratlada.—10, Bescanó, Castelló d'Apurias, Das, Massanet de la Selva, Sant Llorens de la Muga, Sant Llorens de Campdevanol, Ullastret.

## Sección de Bolsa

**Madrid.**—Las operaciones del contado así como las de fin de mes continúan restringidas y con la inactividad propia de la estación veraniega y de las circunstancias críticas de los mercados financieros.

Continúa la suscripción de los 150 millones de pesetas en obligaciones del Tesoro, llegando a 30 millones aproximadamente las inscritas hasta la fecha.

Ultimos cambios conocidos:

Interior 4 % serie A. . . . .	77'—
» » » B. . . . .	76'75
» » » C. . . . .	75'—
» » » F. . . . .	71'35
Amortizable 5 % A. . . . .	94'90
» » » B. . . . .	9'460
» » » F. . . . .	92'50
Deuda exterior 4 % A. . . . .	84'40
» » » B. . . . .	84'—
» » » C. . . . .	83'—
» » » F. . . . .	81'—
Obligaciones Tesoro 4% . . . . .	100'15

## BOLSA DE BARCELONA

El día 15 del corriente mes abrió sus puertas la Bolsa oficial de esta ciudad y el mismo día principió a funcionar el Mercado libre de Valores, lo que ha dado por resultado que en la hora de Bolsa se formen los corros por duplicado, sin que ellos haya aumentado el volumen de las transacciones.

Solamente ha sido de notar una mejor tendencia en los *Fondos Públicos* y en general en todos los valores de renta fija, que en la última decena del mes alcanzan tipos relativamente elevados, si se tiene en cuenta la diferencia del cupon de 1.º de Julio.

Las Deudas Interior y Amortizable 5% han sido las que más han percibido los efectos del alza en cambio el 4% Exterior a pesar del aliciente que ofrece de un mayor interés no consigue levantar su curso y en algunas series su cotización es inferior a la de un mes antes.

Observamos esta anomalía porque tratándose de valores cuya garantía es la misma parecemos deber nuestro señalar la Deuda Interior como la más ventajosa para la colocación de capitales en Fondos del Estado.

Dentro de esta categoría de valores han principiado a cotizarse las obligaciones 5% del Puerto de Sevilla y Rio del Guadalquivir, títulos similares a los del Puerto de Melilla, garantizados por el Gobierno y en consecuencia muy apropiado para una cartera de valores de renta.

He aquí la cotización comparada de los títulos de la rúbrica Fondos Públicos.

		25 Junio	25 Julio
4 %	Interior	72'30	71'70
4 %	Exterior	83'55	80'60
4 %	Amortizable	83'21	83'50
5 %	Amortizable	91'60	93'—
6 %	Puerto Melilla	102'50	103'—
5 %	» Sevilla	—	92'15

### Fondos Municipales y Provinciales.

—Sus cursos son también superiores a los del mes



precedente, particularmente el de las obligaciones de la *Mancomunitat de Catalunya* que tan excelente acogida han tenido del mercado.

	25 Junio	25 Julio
Ayuntamiento 1903-5	84'21	84'—
» 1906-7	83'50	84'21
» amp. 1913	79'75	79'50
» serie E.	79'25	79'25
» » F.	79'75	80'—
Ensanche 1899	91—	89'—
» 1907	85'12	84'—
» 1913	81'50	80'—
Bonos Reforma	82'87	82'87
» Exposición	—	83'15
Diputación Barcelona	87'—	86'50
Mancomunitat Catalunya	85'12	87'—

**Obligaciones.**—En el grupo ferroviario nótese alguna actividad y en general bastante demanda. Del grupo industrial las obligaciones Catalana del Gas y Energía Eléctrica de Catalunya ganan una fracción. Las del Canal de Urgel también dan lugar a bastantes transacciones después del corte de cupón.

	25 Junio	25 Julio
Alicantes 5 % serie A.	100'37	100'25
» 4 1/2 % » B.	87'75	88'—
» 4 % » C.	80'25	77'85
» 4 % » D.	77'37	77'50
Alsasuas 4 1/2 %	87'25	87'50
Huescas 4 %	81'50	82'50
San Juan Abadesas 3 %	71'12	72'—
Almansas 3 %	69'62	69'—
» 4 %	81'62	81'—
Segovias 4 %	81'50	80'50
Catalana Gas 4 1/2 %	88'50	89'—
Energía Eléctrica 5 %	91'—	91'35
Puerto Barcelona 4 1/2 %	97'—	96'—

**Acciones.**—Las de la rúbrica ferroviaria habido cuenta del dividendo cobrado en 1.º del corriente mes acusan una pequeña mejora.

	25 Junio	25 Julio
Nortes	69'70	67'90
Alicantes	69'80	68'—
Orenses	50'—	48'70
Andaluces	14'25	14'40

Otras acciones cotizadas: Banco Español, Rio Plata, 55'00; Crédito Mercantil, 30'00; Fomento Obras, 110; Construcciones y Pavimentos, 89'50; Teléfonos preferentes 95'50.

**EXTRANJERO**

**Paris.**—La nota bajista en este mercado financiero se ha acentuado en las últimas sesiones debido ello sin duda a la retirada de los ejércitos Rusos lo mismo en el Norte que en la Galitzia, afectando principalmente a los valores Rusos y Franceses.

La baja de estos últimos también está influida por la nueva emisión de obligaciones de la Defensa Nacional.

Ultimos cambios:

Renta francesa 3 % Perpetua	69'—
» » » Amort	77'—
Exterior español 4 %	85'50
Renta Rusa 5 %	88'90
» » 4 1/2 %	77'05
» Italiana 3 %	70'—
» Portugal 3 %	55'—
» Servia 4 %	62'—

**Londres.**—Toda la atención de esta Bolsa se halla concentrada en el colosal empréstito de 900 millones de Libras Esterlinas que al interés del 4 1/2 % acaba de realizarse en esta plaza.

La flojedad que venía notándose de algún tiempo, se ha convertido en firmeza ante el éxito de tan atrevida operación.

No deja de preocupar este mercado, aparte de la guerra, las sucesivas huelgas mineras y en especial las de las cuencas carboníferas, que constituyen hoy una serie preocupación para el Gobierno:

He aquí las últimas cotizaciones registradas:

Consolidado Inglés 3 %	65'—
Empréstito de Guerra	93'50
Exterior Español 4 %	85'
Renta Italiana 3 1/2 %	67'50
Renta Rusa 5 %	92'25

**Avisos y Noticias**

La casa de Banca **BUSQUETS Y LLAPART**, participa a sus clientes y al público en general que actualmente paga los siguientes:

**CUPONES NACIONALES**

**Deudas del Estado.**—Interior, Amortizable y Exterior 4 por 100.

**Deudas Municipales.**—De Gerona y Barcelona 4 1/2 y Diputación Provincial de Barcelona 4 1/2.

**Obligaciones.**—De los F. C. de M. Z. Alicante Norte, Almansa, Valencia y Tarragona, Villalba a Segovia, Roda a Reus, Cáceres y Portugal, Olot a Gerona, Secundarios y Orenses, Tabacos de Filipinas, Puerto de Barcelona, Electro Metalúrgica del Ebro, Compañía Trasatlántica, Canal Urgel, Catalana Gas y Electricidad, etc.

**Acciones.**—Nortes, Alicantes, Andaluces, Construcciones y Pavimentos etc.

**Vencimiento 1.º Julio último**

Nortes 4 %  
Energía Eléctrica de Cataluña 5 %

**Vencimiento 1.º Agosto actual**

Alsasua y San Juan 4 1/2 %



Deuda Amortizable 5%

Vencimiento 15 Agosto próximo

CUPONES EXTRANJEROS

Nicaragua 5%

Vencimiento 1.º Enero último

Renta Rusa 5% y Uruguay 3 1/2.

Vencimiento Mayo

Colombia 3% Guatemala 4%

Costa Rica 4% Cédulas Uruguay 6%

Cédulas Argentina 6% etc.

Vencimiento 1.º Julio último

Cédulas Argentina 6% Serie L.

Vencimiento 1.º Septiembre próximo

**IMPORTANTE.** Dicha casa participa, que en su deseo de dar toda clase de facilidades y ventajas, ha reducido la COMISION al MEDIO POR CIENTO de los cupones de toda clase que se presenten al cobro en su despacho, Ciudadanos, 5 y Herrerías Viejas, 6, de esta ciudad.

La Emisión de Bonos de la Exposición de Barcelona

En la emisión realizada en 17 de Julio último, se solicitaron 12.632 títulos de los 6.000 que se emitieron de la Exposición de Barcelona. Internacional de Industrias Eléctricas y General Española al 4 1/2 % y amortizables a la par en 1920.

Estos títulos vienen cotizándose en Bolsa desde el 27 de Julio último día en que se pusieron en circulación.

La casa «Busquets y Llapart» tiene a disposición de los señores suscriptores los títulos que se sirvieron inscribir, así como posee gran existencia de ellos que cede al cambio de cotización corriente.

La Bolsa Oficial de Barcelona

El día 15 del próximo pasado Julio constituyóse por fin tras laboriosa y madura gestación la Bolsa Oficial de Barcelona. Así mismo y con la misma fecha creóse la entidad titulada «Asociación del Mercado Libre de Valores de Barcelona», la que con carácter privado verifica idénticas operaciones que la Bolsa Oficial.

El dueño del acreditado establecimiento de esta ciudad «El Talisman», nos participa que a contar desde esta fecha en obsequio a su numerosa clientela, rebaja un 20% las existencias de verano por finir la temporada.

Amortizaciones y Rcaudaciones

SORTEO 61

Nota de los títulos de la deuda Amortizable al 5 por 100 que han sido amortizados en el sorteo celebrado en el día de hoy

Numeración de los títulos que deben ser amortizados

EMISIÓN DE 1900

Serie A.—3.121 a 33, 10.041 a 50, 30.56 70, 44.801 a 10.46. 101 a 10, 52 621 a 30, 54 791 a 800, 61.671 a 80, 62 141 a 50, 71.501 a 10, 92 131 a 40, 93 121 a 30, 93.551 a 60, 94.951 a 60, 95.351 a 60, 96.281 a 90, 99 441 a 50, 105 701 a 10, 109 321 a 30, 112.641 a 60, 113. 611 a 20, 114 261 a 70, 115 581 a 99, 118 391 a 400, 126 551 a 60, 127 591 a 600, 130.821 a 30, 131. 761 a 70, 132.221 a 30, 138.641 a 50, 142.971 a 80, 146.011 a 20, 147.231 a 40, 151.661 a 70, 152 121 a 80, 154.011 a 20.

Serie B.—7.281 a 90, 7.291 a 300, 14.111 a 20, 17.121 a 30, 18.151 a 60, 20.941 a 50, 30.331 a 40, 36.121 a 30, 44.901 a 10,

47.691 a 700, 54.321 a 30, 56.551 a 60, 57.591 a 600, 57.921 a 30.

Serie C.—7.861 a 70, 13.921 a 30, 16.041 a 50, 16.421 a 30, 16.931 a 40, 23.611 a 20, 28.831 a 90, 29.861 a 70, 30 101 a 10, 31.371 a 80, 33.141 a 50, 29.921 a 30, 41. 511 a 20, 47.961 a 70, 56.251 a 60.

Serie D.—2 271 a 80, 3.691 a 700, 8.911 a 20, 13.791 a 800.

Serie E.—2 626 a 30, 2.686 a 90, 3.006 a 10, 4.341 a 45, 7.406 a 10, 8.846 a 50.

Serie F.—1 291 a 95.

EMISIÓN DE 1912

Serie A.—157.421 a 33, 163.931 a 40, 167.871 a 80, 177.081 a 90, 180.771 a 80, 183.961 a 70, 190.931 a 49, 197.801 a 10, 199 071 a 80, 217.421 a 30, 219.851 a 60, 227.551 a 60, 228 121 a 30, 234 021 a 30, 234 331 a 40, 236 791 a 800, 238.031 a 40, 238.181 a 90, 239 431 a 40, 241.241 a 50, 241 351 a 60, 241 441 a 50, 243.131 a 40, 253.701 a 10, 256 691 a 700, 258.481 a 90.

Serie B.—70.041 a 50, 73.211 a 20, 74.051 a 60, 75 561 a 70, 81.301 a 10.

Serie C.—69 811 a 20, 71.201 a 10.

Serie D.—14.615, 14.020, 15.440, 15 660, 15.763, 16.425, 17,071.

Serie E.—11.255, 11.583, 11.734, 12 349, 12.755, 13 054, 13 349.

Serie F.—4.044, 4.179, 4 705, 4.774.

EMISION DE 1916

Serie A.—265.831 a 40, 267.151 a 60, 270.481 a 90, 281 701 a 10, 281.861 a 70, 282.071 a 80, 286 821 a 30, 291.071 a 80, 295.861 a 70, 295 121 a 30, 306 061 a 70, 307.661 a 70, 311.541 a 50.

Serie B.—92 561 a 70, 99.021 a 30, 99.601 a 10, 103.361 a 70

Serie C.—75.154, 75.273, 75 424, 76 140, 76 180, 76.523, 77.530, 77 731, 78.086, 78.176, 78.279, 78.832, 78.873, 79 070, 79 461.

Serie D.—17 778, 17.855, 18 566, 18 556, 18.688, 18.898.

Serie E.—14.237, 14.758, 14.798.

Serie F.—5.614.

Vº B.º.—El Subgobernador, Belda.

Madrid, 15 de Julio de 1915.—El Secretario, José Rodríguez Romero.

Ofertas y Demandas

(Inserción gratis)

**En Sarriá** se venden por 6000 pesetas, dos casas con dos pisos y huerto cada una y que redituan el seis por ciento. 1

**Aseguradas** en primera hipoteca se aceptarían 15.000 pesetas; la finca es superior 3

**En Sta. Coloma de Farnés** y punto el más céntrico de la ciudad se venden a precio muy económico dos casas compuestas de bajos y tres pisos que redituan 1.140 pesetas anuales. 5

**En un pueblo** situado en el Bajo Ampurdán, se vende un manso por 25 000 pesetas. 6

**Se desea** alquilar un manso de 100 vesanas aproximadamente. 7

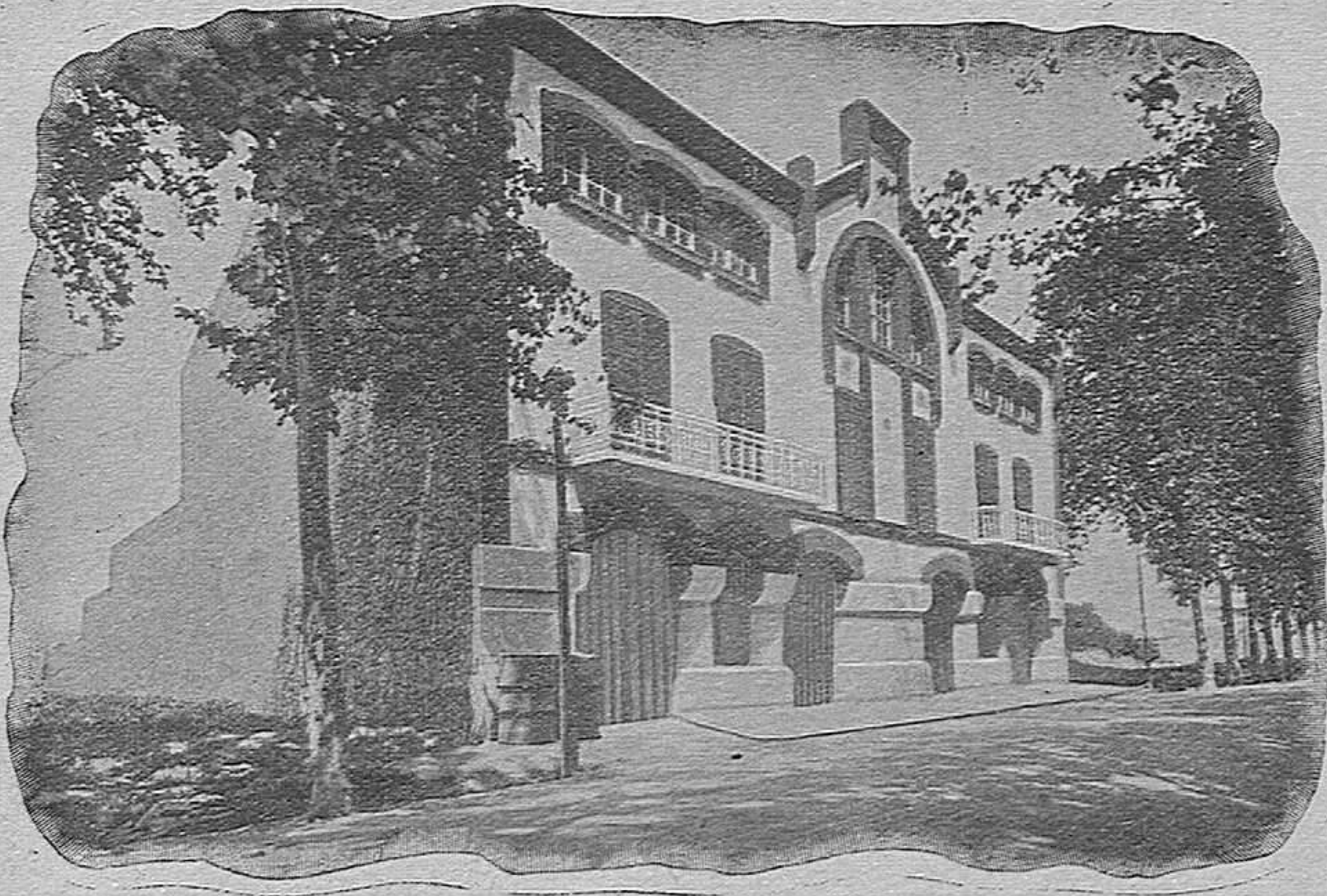
**Entre Palafrugell** y Palamós se vende un manso de 350 vesanas aproximadamente por 18.000 duros. 13



# Fábrica modelo a vapor "PEPITA" DE JAIME CATA

PUENTE MAYOR. -- GERONA

Ron  
 —  
 Pepita  
 —  
 Vermouth  
 Español  
 —  
 Coñac  
 Pepita  
 —  
 Anisados  
 y  
 Licores



Alcoholes  
 y  
 Cañas  
 —  
 Vino  
 Rancio  
 —  
 Moscatel  
 —  
 Garnacha  
 —  
 Champagne  
 —  
 Jeréz  
 —  
 Vinos  
 de Mesa

VISTA DE LA FÁBRICA



**Anís «Del Amor»**

Muy recomendado por su finura y agradable al paladar.

**Estomacal «Del Amor»**

May recomendado por varias eminencias Médicas.  
 Tomando una copita después de comer evita todas las enfermedades infecciosas y del estómago.





# BUSQUETS Y LLAPART

## BANQUEROS

Ciudadanos, 5 — **GERONA** — Herrerías, 6

*Teléfonos: Urbano 88, Peninsular 53.*

---

Esta casa ofrece las mejores facilidades para todas las operaciones de

## Banca-Bolsa-Cambio-Valores-Cupones

---

Compra y vende al acto, toda clase de **VALORES** cotizables, y tiene constantemente en sus Cajas gran existencia, que cede con póliza de Corredor a los mismos precios que en Barcelona.

Recibe órdenes para todas las **BOLSAS**.

Negocia toda clase de **CUPONES**, los extranjeros sin comisión.

Compra y vende monedas y Billetes extranjeros.

Emite Cheques sobre **España** y principales plazas **Extranjeras**

Negocia Letras y Giros.

Realiza Préstamos sobre valores.

Custodia títulos y valores, **sin comisión**.

Abre cuentas corrientes con interés variable.

Revisa minuciosamente las amortizaciones de los títulos cuyos cupones le son presentados al cobro, avisando a sus tenedores.

Facilita informes sobre toda clase de valores.

---

*Publica mensualmente la revista **EL FINANCIERO PRACTICO***

*que remite gratis a quien lo solicite*