

Fin de Semana

Mayor protección del patrimonio arqueológico de Castilla y León

Existe mala dotación económica para excavaciones y una absoluta des-coordinación

Con 25 años a cuestas, una larga experiencia como arqueólogo, con los sobresalientes como calificaciones habituales, colaborador en el Museo Arqueológico Nacional, Enrique Baquedano es el hombre en quien recae la gestión del patrimonio histórico-artístico de Castilla y León, legado que constituye su mayor preocupación a la vista de su problemático estado.

El capítulo arqueológico, por ejemplo, que es el que aquí analizamos, presenta una serie de problemas relativos a conservación, investigación y divulgación. Señala que «el diagnóstico es preocupante porque a nivel de conservación observo que



no hay buenos inventarios ni buenas cartas arqueológicas, a excepción de las de Soria que hizo Blas Taracena y la de Valladolid, de Watterberg y Palol. A ello hay que añadir el problema originado

por la degradación de origen natural que afecta a gran parte de nuestros yacimientos arqueológicos y la continuación de los problemas de explotación en los yacimientos de la región».

AUSENCIA DE COORDINACION EN LAS INVESTIGACIONES

«En cuanto a investigación se refiere —prosigue Baque-

(Continúa en la pág. 2)

EL ADELANTADO DE SEGOVIA

PROGRAMA DE **TVE**
26 FEBRERO AL 3 MARZO

Sábado 25 de febrero de 1984
Año LXXXIV. — N.º 25.543

D. L. SG 7-1958

Director:
Pablo Martín Cantalejo

(Viene de la pág. 1)

dano— los problemas— residen en la mala dotación presupuestaria para la realización de excavaciones arqueológicas y su absoluta descoordinación. Hay además otros que consisten en el hecho de que ni universidades, diputaciones y Administración se han sentado a la mesa para negociar puntos comunes sobre este tema. Por último, y en lo que concierne a divulgación, el panorama es igualmente delicado porque son escasas las asociaciones que se preocupan de divulgar nuestro patrimonio».

LA ACTUACION DE LA JUNTA SOBRE EL PATRIMONIO ARQUEOLOGICO

«Qué va a hacer la Junta?, me pregunta. ¿Qué medidas va a adoptar en pro del patrimonio?. Pues en principio se trata de hacer una cultura popular; nunca se ha hecho un gran esfuerzo y nosotros lo vamos a hacer sobre todo basándonos en las asociaciones culturales a quienes se potenciará económicamente. Para ello tenemos ya las competencias exclusivas e incluso potestad legislativa a raíz del decreto aparecido en el BOE del 6 de diciembre pasado. Eso significa por tanto que tenemos también todo tipo de obligaciones para promocionar, conservar, divulgar e investigar nuestro patrimonio arqueológico».

Estas declaraciones no determinan que la Junta o la Dirección General a cargo de Baquedano canalice o monopolicen las actividades del sector. Tienen obligación, eso sí, de planificar todo cuanto se lleve a cabo en el espacio geográfico de Castilla y León, lo cual sí lleva aparejado la desaparición de la figura individual, incontrolada y que opera por libre, a su albedrío.

Por tanto, el director general del Patrimonio Cultural considera necesario y así figura en su agenda de intenciones que se sienten a la mesa de negociación todos aquellos representantes de

quienes se desenvuelven en este campo, «en la idea de que tengan presente que la investigación arqueológica sólo puede responder a un plan serio de trabajo y de que no se puede seguir excavando porque sí, sobre todo cuando no se dispone de medios paralelos para la consolidación de las estructuras que puedan salir a la luz».

JUNTA DE EXCAVACIONES Y PRESUPUESTOS

Si hay algo que no se le puede achacar a este director general es que carezca de franqueza. Al referirse a los presupuestos, gastos, etc., dice tranquilamente que «la

así. Va a basar su actuación en la subvención a departamentos de universidades, museos, asociaciones, etc., sistema gracias al cual los arqueólogos podrán disponer de los presupuestos con mayor flexibilidad y con un control ya existente en la medida en que nosotros conocemos cada uno de los proyectos que se están realizando en Castilla y León», puntualiza Baquedano.

Consecuencia secundaria de ello es la aparición de una nueva fórmula para otorgar los permisos de excavaciones «No se va a hacer de forma despótica, —añade— que el director diga: se excava aquí o allí. El absoluto. Va a crear-

yar las prospecciones, también va a incidir en el estudio de aquellos materiales que se encuentran depositados en museos para proceder a su catalogación y se potenciarán las posibilidades de los jóvenes investigadores a quienes se les abrirán las puertas de la publicación de sus trabajos. En este sentido, Baquedano completa estos detalles anunciando que la revista «Numantia» ha sido adquirida por la Junta y en el segundo volumen de la publicación —que ya está en marcha— van a participar investigadores jóvenes a quienes las publicaciones les estaban vetadas. Por tanto, la revista, en palabras del director general, «sigue estando al servicio de los jóvenes arqueólogos».

En cuanto al expolio, cuestión siempre peliaguda, anuncia novedades. Pocas son puesto que las medidas de prevención y control corresponden a la Administración Central. Sin embargo lo que «sí podemos hacer es favorecer esas medidas. ¿Y cómo?. Pues, por ejemplo: buscando las fórmulas jurídicas para regular la utilización de detectores de metales, colocando teléfonos verdes en cada una de nuestras delegaciones territoriales de tal forma que cada ciudadano pueda avisarnos cuando observe cualquier atentado contra nuestro patrimonio, potenciando la asistencia de los ciudadanos a las excavaciones, o controlando la labor de los anticuarios».

Esto es lo que dio de sí la conversación con Enrique Baquedano. Para tratarse de un tema áspero por desconocido que es, si se apuntan detalles interesantes para el sector arqueológico puesto que anuncia la puesta en marcha de un programa organizado de excavaciones, un control eficaz del mismo, las posibilidades y la oferta de la Dirección General (de la que es titular) para los jóvenes investigadores, y algunas medidas de control para evitar ese ya cotidiano expolio del patrimonio regional, al que calificó de «cordón umbilical con nuestro pasado».

D.G.I.



mayoría de los arqueólogos podrían estar ahora, tranquilamente, en la cárcel». Claro está, explica a continuación el verdadero significado de la frase: «Verá, es que las excavaciones en el Ministerio de Cultura jamás se consideraban como algo existente, material, y por tanto el dinero que se destinaba a ellas salía de unas partidas extrañísimas que debían de justificarse antes de realizar el gasto, con lo cual te estaban obligando a falsificar nóminas, facturas y demás».

La Dirección General de Patrimonio no va a funcionar

se muy pronto una Junta de Excavaciones en la que están integrados representantes de las universidades, arqueólogos, etc. de la región, y será ella quien realice el programa de actividades y determine donde y cuándo se excava. De hecho, el programa de excavaciones para este año lo confeccionará ella».

LA REVISTA NUMANTIA Y OTRAS MEDIDAS DE APOYO

Pero la labor de esta Dirección General en el campo de la arqueología no se detiene ahí. Porque, además de apo-

En 1983

300.000 ESPECTADORES MAS EN LA AUDIENCIA DE TVE

Cada español dedicó tres horas y 22 minutos diarios a ver la televisión

El factor programa influye cada vez de manera más decisiva en la audiencia

Para la realización del siguiente informe, el Estudio General de Medios, entidad dedicada al estudio de audiencias de los distintos medios de comunicación de España, se ha valido de 18.367 entrevistas (universo que representa a unos 26.473.000 individuos, mayores de 15 años) realizadas en tres olas: noviembre de 1982, mayo-junio de 1983, y octubre-noviembre de 1983.

RESULTADOS GLOBALES

Según este estudio de EGM, durante 1983 vio la televisión cada día un 80,4 por ciento de la población estudiada, lo que corresponde a un número de 21.248.000 individuos, cifra que representa un aumento del 1,3 por ciento respecto al año 1982 (300.000 espectadores). La distribución de este porcentaje entre las dos cadenas de televisión es la siguiente: A la primera cadena corresponde un 75,8 por ciento, es decir, 20.067.000 individuos (aumento del 1,5 por ciento respecto al año 1982). A la segunda cadena corresponde un 24,8 por ciento (5.565.000 individuos) y su aumento respecto al año 82 es también del 1,5 por ciento.

El promedio diario de audiencia de la primera cadena supera en 1983 los 20 millones de espectadores, cifra a la que se llega por primera vez en la historia de TVE.

La suma total de espectadores en ambas cadenas, como se puede observar, supera la cifra indicada al co-

mienzo, ello es debido a que un número considerable de espectadores siguen al día las dos cadenas, por lo que se producen duplicaciones.

Los tiempos medios diarios dedicados en 1983 a ver televisión son de 2 horas y 50 minutos para la primera cadena y de 32 minutos para la se-

gunda, es decir, un tiempo medio diario de 3 horas y 22 minutos por individuo (superior en 20 minutos al tiempo medio diario de 1982).

REPARTO DIARIO

La distribución diaria de la audiencia de televisión se refleja de la siguiente forma:

Lunes, 79,9 por ciento. Martes, 80,9. Miércoles, 82,6. Jueves, 78,8. Viernes,

Sábado, 81,7. Domingo, 75,3.

Todos los días de la semana experimentan incrementos de audiencia respecto al año 1982, excepción hecha del martes. Cabe advertir que esta baja puede ser debida a la desaparición de la serie «Dallas», que se emitía

del 74,3 por ciento (en 1982) al 75,8 (en 1983).

La distribución diaria de la audiencia en la primera cadena queda como sigue:

Lunes, 69,7 por ciento. Martes, 79. Miércoles, 79,3. Jueves, 71,5. Viernes, 79,5. Sábado, 80,9. Domingo, 70,8

La diferencia que se observa en el domingo en relación con el resto de los días se debe a los factores antes comentados. El único factor que explica las diferencias registradas entre los demás días laborales es el factor programa, factor que continúa aumentando de año en año y que supone un crecimiento de las exigencias selectivas de la audiencia. En relación con el año 1982, los únicos días que descienden son los martes (-1,9 por ciento) y los domingos (-0,3 por ciento). Los demás días registran aumentos que van desde +4,1 por ciento (lunes) a +1,2 por ciento (miércoles y jueves).

En relación con la segunda cadena, el promedio de audiencia asciende del 23,3 por ciento (1982) al 24,8 por ciento (1983), aumento idéntico al de la primera cadena en porcentaje referido al universo del estudio (total de espectadores potenciales), puesto que, referido a la audiencia de esta cadena en 1982, el incremento pasa a ser del 6,4 por ciento, resultado superior al de la primera cadena, y lógico si se tiene en cuenta que la segunda cadena continúa siendo una cadena en ex-

(Continúa en la pág. 4)



(Viene de la pág. 3)

pansión en materia de audiencia. Este crecimiento, no obstante, se ha moderado con respecto a años anteriores: del medio millón de personas por año se pasa a menos de 400.000 nuevos espectadores en 1983.

La distribución diaria de la audiencia de la Segunda Cadena es la siguiente:

Lunes, 41 por ciento. Martes, 17,6. Miércoles, 19,1. Jueves, 29,8. Viernes, 23,7. Sábado, 13,5. Domingo, 29.

La característica principal de esta distribución es la dependencia absoluta de los espectadores al factor programa: las cifras más altas corresponden a los días que coinciden con emisión de largometrajes.

En relación con 1982, los días que descienden son los lunes (-1,2), los viernes (-2,4) y los sábados (-2,6). Suben los martes (+8,9), miércoles (+4), jueves (+0,2) y domingos (+4,1).

EVOLUCION DE LA AUDIENCIA

La toma de datos del EGM para 1983 se realizó en dos oleadas representativas de los dos semestres del año (abril-mayo / octubre-noviembre) que corresponden a los dos distintos esquemas de programación que han regido a lo largo del año (considerando, como es habitual, la programación de verano como típicamente de transición). Tenemos pues, tanto en la primera cadena como en la segunda cadena, dos

estructuras de programación confrontadas.

El dato más importante que se observa, con respecto a la primera cadena, es la recuperación de audiencia que se refleja en los horarios de tarde, que venían registrando de año en año (entre las 20,30 y las 21 horas) pérdidas importantes de audiencia (en 1982 llegó a un 18,5 el porcentaje de audiencia en la

trimestre. En este aumento influye también el factor programa, reflejado en este caso por la decisión de adelantar en octubre de 1983 el segundo Telediario al horario analizado. la audiencia se ha duplicado dentro de un mismo año.

Aunque no de forma tan espectacular, todos los horarios de tarde se han visto beneficiados en el último tri-

bloque de sobremesa: sobre todo el aumento de espectadores que registra todos los días el horario de 15 a 15,30 (emisión del primer Telediario). Estos ascensos no son nunca inferiores al millón, llegando a superar los tres millones el domingo y el viernes.

Las principales pérdidas con respecto al primer trimestre se aprecian en los ho-



primera cadena, subiendo a un 24,1 en 1983). Observando el cambio a través de los dos semestres de 1983, se pasa de un 17,3 por ciento en el primer trimestre a un 35,1 por ciento en el cuarto

mestres. En las tardes del sábado y del domingo los incrementos superan los dos millones de espectadores entre las 18,30 y las 20,30 horas, y llegan hasta los 4.480.000 a partir de las 20 horas, lo que lleva a la audiencia hasta los casi 10 millones de espectadores.

También se observan incrementos apreciables en el

primeros de noche de los lunes y los martes. El factor programa, con el paso de la serie «Marco Polo» a la serie «Wagner», influyó notablemente en esta caída de la audiencia.

En la segunda cadena, por su parte, el tránsito de la programación entre los dos semestres presenta una apariencia halagüeña. Hay días

DE LA SIERRA SEGOVIANA



Celese

LECHE PASTEURIZADA
LA LECHE MAS NATURAL
UN PRODUCTO SEGOVIANO
AL SERVICIO DE SEGOVIA

SALON DEL CALZADO

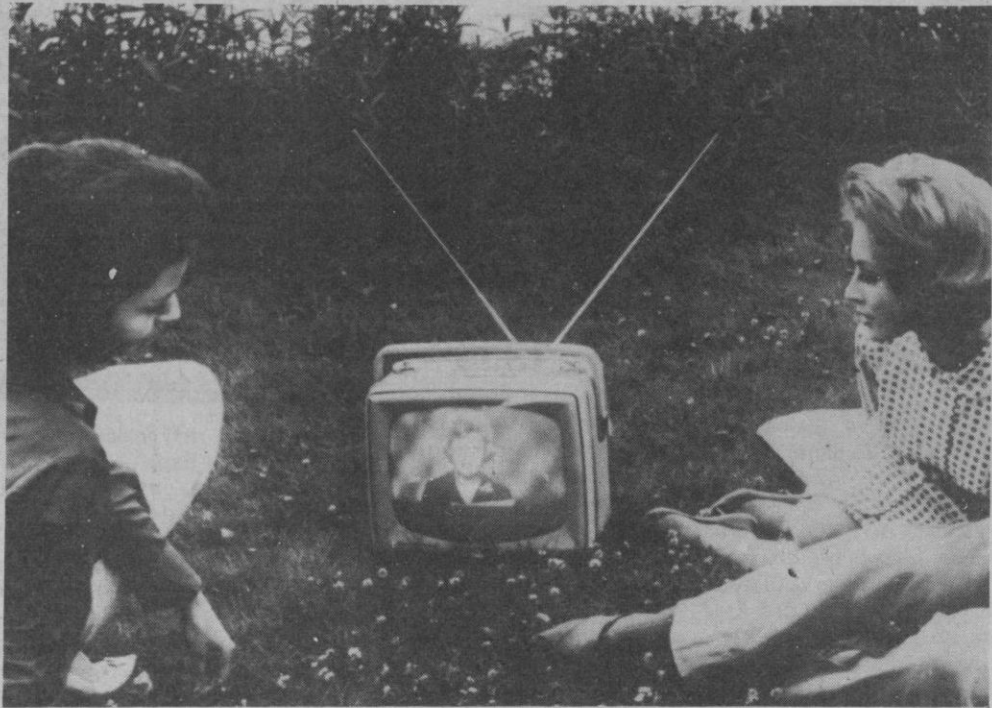
EL MAS COMPLETO,
AMPLIO Y VARIADO SURTIDO

Juan Bravo, 54 (Frente Casa los Picos)

(Viene de la pág. 4)

en los que se gana audiencia en todos los periodos horarios (martes, jueves y domingo), con aumentos superiores en muchos casos a la cifra del millón de espectadores. La segunda cadena pierde así el carácter de elitista y minoritaria de otros tiempos, si exceptuamos la audiencia del sábado, que presenta —según el EGM— una forma totalmente atípica que no se asemeja en nada a lo que es una curva de audiencia de televisión.

El día en que se obtienen incrementos superiores es el lunes, que gana hasta cuatro millones doscientos cincuenta y un mil espectadores entre las 21,30 y las 22 horas. Este día es el único en que la segunda cadena supera la audiencia de la primera. Los aumentos de la segunda cadena a estas horas del lunes se corresponden con los descensos experimentados en la primera cadena con la



emisión de la serie «Wagner».

En la observación*por bloques de programas, se registra una mejora sistemática

al comienzo de la programación, momentos en los que, hasta el último trimestre de 1983 las audiencias eran muy pequeñas. Ahora, salvo el

lunes, se acercan al millón de espectadores, cantidad que se supera el martes.

G. P. T.

MIS HORAS DE MECEDORA

INSISTIENDO: Y lo haremos copiando palabras muy manifestadas por Felipe González: «Hay que decirlo, señores». Y por ello repetiremos que con el «cambio» ningún beneficio ha recibido el ciudadano que mucho confiaba en el PSOE. Y «hay que decirlo». Sólo más desempleo y más angustia al ver que no hay soluciones para terminar con una situación que únicamente les ha llevado a carecer —cosa que hasta hace pocos años desconocían— del jornal necesario para mantener a su familia, a causa de un programa alegre que sólo contenía el signo conveniente y electoral. Y a las esperanzas del pueblo en un «cambio», se nos responde con un CERO en la calificación de resultados. Y aunque el CERO sea para todos los sectores, señalemos que la preocupación del Gobierno debe ser la falta de trabajo. Porque pensemos que este fracaso fácilmente puede hacer «cambiar» el pensamiento del ciudadano. Y en su recapacitación llegar a darse cuenta de que en tiempos atrás adquirirían comodidades para su hogar y hoy tendrán que volver a pensar en vender o en empeñar —algo que ya parecía desterrado— para poder sobrevivir.

Mal camino el seguido en un «cambio» en el que sólo se han nombrado ministros sin categoría y en el que se dio sitio a ciudadanos de «carnet» muy modernos en su alta en el Partido, y que mucho dudo lo hicieran por sentir el socialismo.

Siempre hubo «listillos» en todo «cambio». Pero digamos, porque «hay que decirlo», que si bien pudieron aprovecharse fue porque quienes más deberían haber analizado su «por qué» de ahora socialistas, no lo

hicieron y si más los facilitaron todo aquello que ambicionaban. En resumen, y a la vista de cuanto hasta ahora ha sucedido, «hay que decir» que el socialismo, por protección a un «carnet», no ha funcionado. Pero aún es tiempo de corregir errores. No se desestimen colaboraciones que puedan ser beneficiosas aunque carezcan de ese «carnet» que tanto ha entorpecido una labor muy poco organizada. Remodélese un Gobierno que en muchos puestos sólo equivocaciones han aportado y que aún siguen repitiendo que ésto o aquéllo va a proporcionar unos puestos de trabajo, porque ya nadie lo cree. También se nos dice que se están haciendo inspecciones sobre veracidad de algunas declaraciones en la renta. Bien está. Pero ¿para cuándo las inspecciones sobre dobles empleos y horas extraordinarias? ¿Ha pensado el Gobierno cuántos nuevos puestos de trabajo habría si lo que se cobra por esas horas fuese percibido por diferentes obreros? Y sujeción a los sindicatos en sus movimientos de masas. Mal sistema éste, aunque reconozcamos que quienes los dirigen tengan necesidad de realizarlas para que sigamos creyendo que su única preocupación es sólo el bien del obrero.

Pero es inútil. Porque «hay que decir» que en ésto ya ni el Papa cree, aunque sea el hombre de más fe. Escuche el Gobierno lo que el obrero habla en la calle. Les servirá de mucho. Y si insistimos es porque «hay que decir» que lamentamos la transformación. Reflexiónese pues: Más desaciertos y su primer gran Waterloo puede estar cercano.

ENRIQUE GARLA



CORREO FILATELICO

ESPAÑA-84 Y LA PRIMERA EXPOSICION DE 1909

Si la primera Exposición Filatélica en España, de la que ahora se cumple el LXXV aniversario, se celebró en Valencia del 30 de octubre al 7 de noviembre del año 1909, a nadie se le oculta la feliz coincidencia de que España convoque al coleccionismo internacional a tomar parte en este acontecimiento que en breve abrirá sus puer-



tas y por tanto Madrid será la capital mundial de la filatelia bajo el título de ESPAÑA-84.

Se ha de tener en cuenta, que aquella célebre primera exposición fue una de las tres que se celebraron por aquellos años en Europa, solamente precedida de dos anteriores que tuvieron lugar en Viena y Londres en 1890, por lo tanto el certamen de Valencia ostenta el tercer lugar en el orden de celebración.

A poco que se medite la trascendencia filatélica de este insólito hecho en nuestro país, nos apercibimos de que el coleccionismo

organizado en Valencia, fue capaz de una gesta filatélica de la que la prensa especializada de la época dejó en letra impresa los mayores elogios.

No lo es menos, que un año antes se materializará otro hecho importantísimo como fue el Primer Congreso Filatélico Español con sede en la ciudad de Zaragoza. El auge de la Unión Filatélica Valenciana desde 1900 y las estrechas relaciones con los coleccionistas aragoneses y catalanes, propició que su iniciativa del Congreso y Exposición se llevaran a efecto. Ambos acontecimientos iban ligados en una sola celebración, pero aquellos años inverosímiles para este tipo de manifestaciones pensados con carácter internacional, era difícil su realización. Como cuando hay entusiasmo se consigue todo, aquellos intrépidos coleccionistas capitaneados por don Carlos Llorca, auténtico promotor del Congreso, tuvo la feliz iniciativa de entroncarlo en los actos conmemorativos de los Sitios de Zaragoza, siendo su gran amigo don Basilio Paraíso alma de la Exposición Universal de Zaragoza quien lo llevó a efecto en 1908 y fue presidido por Carreras Candi.

Sentimos vivamente que transcurrió 1983 y un hecho histórico para la filatelia haya quedado sin la natural conmemoración. ¿Dónde está la



sensibilidad del coleccionismo actual en España? ¿Donde la de los más obligados?

Es un timbre de honor que España se adelantara a tantos países, pero es desolador que un hecho de tanta importancia para la filatelia como fue ese Congreso el pasado año y la Primera Exposición en el actual, se pase por alto a quienes tienen la responsabilidad filatélica de conmemorar un hecho tan importante. La coincidencia de la

mos ser consecuentes y demostrar la solera filatélica de nuestra Patria.

Pese a todo, Valencia se prepara a que esta conmemoración no pase desapercibida y quiere hacerlo con toda dignidad, pero es una conmemoración no sólo de la Ciudad del Turia, sino de España entera. No poner pues todos los responsables su contribución a un hecho que prestigia la filatelia española, —perdida la



España-84 hubiese sido un motivo en el que airear la exposición de 1909. No importa se celebrara en Valencia, pues el matasello bien claro lo expresa de ser la primera en España, por lo tanto en el programa de emisiones de 1984 es incomprensible la ausencia del sello que con todo honor le corresponde, si es que quere-

oportunidad dentro de la España-84—, será el fiel reflejo de una grave falta hacia aquellos intrépidos que abrieron el camino de nuestra afición y que en ocasiones no son imitados y por supuesto ni mucho menos superados setenta y cinco años después.

Jose Maria
GOMIS SEGUI

¿MUEBLES?...

HERNANDO

Programación de TVE

Semana del 26 de febrero al 3 de marzo

DOMINGO

PRIMERA CADENA

- 9,45, CARTA DE AJUSTE
- 9,59, APERTURA Y PRESENTACION
- 10,00, CONCIERTO
- 10,30, EL DIA DEL SEÑOR. SANTA MISA
- 11,30, HIPICA
- 11,35, PUEBLO DE DIOS
«Cristo y el amor»
- 12,00, TIEMPO Y MARCA
- 15,00, TELEDIARIO
- 15,20, INFORMACION DEPORTIVA
- 15,35, LA VUELTA AL MUNDO DE WILLY FOG
«Peligro en la selva»
- 16,00, FAMA
- 16,55, Y SIN EMBARGO TE QUIERO
- 17,55, ESPECIAL MUSICAL
- 18,55, INFORMACION DEPORTIVA
- 19,10, LOU GRANT

«Ola de calor en noviembre»
DIRECCION: Donald A. Baer
INTERPRETES: Edward Asner, Robert Walden, Linda Kelsey, Nancy Marchand.

Charlie Hume le confiesa a Lou que ha tomado la decisión de divorciarse de Marion. Entretanto a la redacción llega la noticia de que un incendio está asolando la comarca en que los Hume tienen la casa. Charlie sale inmediatamente para tratar de rescatar algunas de sus

pertenencias y en la vivienda encuentra a Marion. El matrimonio, pese a las órdenes de la Policía de que deben abandonar el lugar, se niegan a ello, milagrosamente la casa se libra del incendio.

- 20,00, MAS VALE PREVENIR
- 20,30, TELEDIARIO
- 20,50, INFORMACION DEPORTIVA
- 21,00, VUELTA CICLISTA A LA COMUNIDAD VALENCIANA
- 21,10, A LA CAZA DEL TESORO
- 22,10, ESPAÑA, HISTORIA INMEDIATA
«Un vacilante equilibrio»
- 23,15, ESTUDIO ESTADIO
- 00,15, ESPECIAL ELECCIONES PAIS VASCO
- 01,15, DESPEDIDA Y CIERRE

SEGUNDA CADENA

- 15,15, CARTA DE AJUSTE
- 15,29, APERTURA Y PRESENTACION
- 15,30, TABLON DE ANUNCIOS
- 16,00, MUSICA Y MUSICOS
«Música de Madrid en el Museo del Prado»
- 16,30, ULTIMAS PREGUNTAS
- 17,00, ESTRENOS TV
«El mudo»

DIRECTOR: Frank Perry.
GUION: Ernest Tidyman.
INTERPRETES: Paul Sorvino, Le Var Burton, Brian Cennehy, Rose Gregorio, Gregg Henry.

Donald Lang, un joven de Chicago, está disfrutando de

una noche libre, como cualquier muchacho de su edad. Entra en un bar, toma una cerveza, y traba un breve y profesional contacto con una mujer que se encuentra allí, sin mediar palabra, sale del bar en su compañía poco después. A la mañana siguiente, un vecino encuentra el cadáver de la mujer en un callejón.

Inmediatamente, los inspectores Hobbs y Romain inician las investigaciones por el domicilio del joven Lang, la última persona con quien fue vista la víctima, encontrando unas ropas con manchas de sangre: Poco puede decir Donald a todo esto, ya que el muchacho es sordomudo...

- 18,40, AVENTURAS EN EL MISSISSIPPI
«Episodio número 7»
- 19,00, LOS PADRES DE NUESTROS PADRES
- 20,00, FLAMINGO ROAD

«Viejos amigos»
INTERPRETES: Morgan Fairchild, Howard Duff, Kevin McCarthy, Barbara Rush, Mark Harmon, Stella Stevens.

La reacción de Michael Tyrone, ante el engaño de Weldon, no se hace esperar. Tyrone compra el banco de Talahassee, en el que se encuentra una hipoteca vencida contra la fábrica de los Weldon. Para tratar de recuperarla, Fielding, ofrece su ayuda en el Senado a Michael, para conseguir la autorización del juego en Truro, a cambio de la cesión de la fábrica a su nombre.

- 21,00, EL DOMINICAL
- 22,00, LARGOMETRAJE
«Los ambiciosos»
- 23,50, DESPEDIDA Y CIERRE

LUNES

PRIMERA CADENA

13.45, CARTA DE AJUSTE

14.00, PROGRAMA DE COBERTURA REGIONAL

14.55, CONEXION CON LA PROGRAMACION NACIONAL

15.00, TELEDIARIO

15.35, PODER SIN GLORIA

«Incondicionales del laborismo»

West y Nellie se casan. Al regreso de su luna de miel West se entera de que el Gobierno conservador prepara una legislación contra el juego. Gardise le indica que debe extender su influencia al interior del Parlamento.

16.25, LA TARDE

17.00, EL JUGLAR Y LA REINA

«La envenenadora»

La base del programa de hoy es el romance de Mariana. Que narra como un amor despechado impulsa a una dama a envenenar al hombre que ama y que le abandona para casarse con otra.

17.30, LOS RIOS

18.00, BARRIO SESAMO

18.25, EL LIBRO GORDO DE PETETE

18.30, DABADABADA

19.00, PISTA LIBRE

20.00, CONSUMO

20.30, TELEDIARIO

21.05, HITCHCOCK

«Veneno»

Harry Pope y Timber Woods, son dos norteamericanos,

dueños de una plantación en Malasia. Harry, aficionado a la bebida está a punto de ser mordido por una pequeña serpiente venenosa, que se ha introducido en su cama. Timber piensa que el alcohol le hace desvariar, pero no obstante llama al doctor Granderbai para que éste, en caso de que la serpiente muerda a su compañero, pueda neutralizar el veneno.

21.30, LA CIUDADELA

DIRECCION: Mike Vardy

GUION: Don Shaw

INTERPRETES: Ben Cross, Gareth Thomas, Clare Higgins.

La desastrosa operación de Ivory que produjo la muerte de Vidler causa una profunda conmoción en Andrew. Cierra su consulta en Welbeck Street y confiesa todo a Christine. Traslada a la hija de Boland al sanatorio anti-tuberculoso de Stillman y decide emprender una nueva etapa fuera de Londres. Christine se siente feliz con el cambio de Andrew pero el camino hacia el futuro está cortado.

22.25, VIVIR CADA DIA

«Voy a matarme por ganar»

«Maratón de baile en Almería». «Se batió el récord nacional de bailes por parejas». La noticia no dejaba de ser curiosa cuando apareció en la prensa. Era la primavera de 1983.

¿Que lleva a unos jóvenes a bailar durante días sin parar? ¿Quiénes y cómo son? ¿Descansan?. ¿Comen? ¿Duermen? ¿Tienen entrenamiento previo? ¿Cómo está organizada una competición de baile?

23.30, TD CIERRE

23.35, DESPEDIDA Y CIERRE

SEGUNDA CADENA

14.00, PROGRAMA REGIONAL DE CASTILLA-LEON

18.45, CARTA DE AJUSTE

18.59, APERTURA Y PRESENTACION

19.10, AGENDA

19.10, PUESTA A PUNTO

19.25, CURSO DE INGLÉS

19.40, ARCO IRIS

20.00, ESTADIO 2

20.35, LA NOCHE DEL CINE ESPAÑOL

«Alma de Dios».

Director: Ignacio F. Iquino.
AUTOR: Carlos Arniches
INTERPRETES: Guadalupe Muñoz Sampedro, Amparo Rivelles, José Isbert, Luis Prendes, Paco Martínez Soria, Manolo González.

Eloísa, una joven provinciana, ha quedado huérfana y sufre malos tratos de un pariente que se ha hecho cargo de su educación. Al fin, cansada de tantas malas palabras y tantos golpes, Eloísa se escapa de la casa con la esperanza de llegar a Madrid. en la carretera, es recogida por Agustín, un joven mecánico que conduce un camión y con el que pronto hace gran amistad. Al final de su viaje se hace patente que ambos se han enamorado... Una vez en Madrid, Eloísa encuentra acogida y trabajo en casa de una tía suya que vive con una hija. Irene. Pero también aquí hay problemas: Irene ha tenido un hijo de soltera que hasta ahora ha permanecido ignorado por todos...

23.45, TELEDIARIO 3

00.15, TELEDEPORTE

00.30, DESPEDIDA Y CIERRE

MARTES

PRIMERA CADENA

13,45, CARTA DE AJUSTE

14,00, PROGRAMACION DE COBERTURA REGIONAL

14,55, CONEXION CON LA PROGRAMACION NACIONAL

15,00, TELEDIARIO

15,35, PODER SIN GLORIA

«Ley y orden».

O'Flaherty intenta cerrar el negocio de West, quien ahora es ya un millonario con interés en hoteles, deportes y clubs. West está decidido a luchar por la supervivencia de su tinglado de apuestas.

16,25, LA TARDE

17,00, AUTORRETRATO

18,00, BARRIO SESAMO

18,25, EL LIBRO GORDO DE PETETE

18,30, TENIS



Retransmisión del Gran Prix de Madrid desde el Pabellón de la Ciudad Deportiva del Real Madrid.

REALIZADOR: Alfonso Gutiérrez de Terán.
COMENTARIOS: Matias Prats.

20,30, TELEDIARIO

21,05, EL ARCA DE NOE

21,30, LA COMEDIA

«Aquí no paga nadie».

DIRECCION: José Carlos Plaza.

REALIZACION: Pedro Amalio López.

INTERPRETES: Eseperanza Roy, Nicolás Dueñas, Lola Mateo.

Un grupo de mujeres de una ciudad italiana decide, ante el constante aumento de los precios, el no pagar ninguno de los productos que consumen. Para ello, y al grito de ¡Aquí no paga nadie! se valen de mil estratagemas. En vista de la situación, la Policía decide tomar cartas en el asunto y registrar casa por casa.

23,30, TD CIERRE

23,35, DESPEDIDA Y CIERRE

SEGUNDA CADENA

14,00, PROGRAMA REGIONAL DE CASTILLA-LEON

18,45, CARTA DE AJUSTE

18,59, APERTURA Y PRESENTACION

19,00, AGENDA

19,10, PUESTA A PUNTO

19,25, CURSO DE INGLES

19,40, ARCO IRIS

20,00, AL AIRE LIBRE

En este capítulo se estudian los habitantes de la playa y del mar: La Dorada, la Urta, la Lubina y las principales especies de peces cartilaginosos y óseos de la zona para terminar charlando con pescadores que nos cuentan sus experiencias.

20,30, CON LAS MANOS EN LA MASA

Programa de acercamiento al arte de cocinar, es decir, al arte de seleccionar, combinar, servir e ingerir los alimentos. Se dirige a un públi-

co heterogéneo en cuanto a nivel económico, cultural y social, y en cuanto a hábitos alimenticios.

El programa de esta semana se dedica a las carnes asadas. Interviene en él, como invitado, Dionisio Duque, y prepara y da la receta de su conocido «cochinillo asado, estilo Duque».

21,00, MOVIOLA

«Los amantes del cine mudo»

DIRECTOR: John Erman

GUION: William Hanley

INTERPRETES: Brian Keith, Kristina Wayborn, Barry Bostwick.

En 1925 Louis B. Mayer de la M.G.M. se reúne con Mauritz Stiller, famoso director de cine en Europa, para contratarle. Stiller pone como condición que se contrate también a una joven actriz de 19 años protegida suya. Mayer accede a regañadientes a contratar a Greta Garbo. Stiller viaja a Hollywood con su protegida. John Gilbert es en aquel momento el actor más famoso de la M.G.M. y se siente atraído por la joven. ¿Quién habría apostado por el éxito de aquella muchacha desconocida?

22,00, SI YO FUERA PRESIDENTE

DIRECCION: Fernando G. Tola.

GUION: Fernando G. Tola-Arturo González.

Una especie de informativo crítico, un programa político-musical para ver si es posible que la política sea la expresión de la sincera convivencia y de la lucha por la felicidad del ser humano. Y para ver si es posible que la música sea parte de esa felicidad por la cual el hombre canta.

23,45, TELEDIARIO 3

00,15, TELEDEPORTE

00,30, DESPEDIDA Y CIERRE

MIÉRCOLES

PRIMERA CADENA

13,45, CARTA DE AJUSTE

14,00, PROGRAMACION DE COBERTURA REGIONAL

15,00, TELEDIARIO

15,35, PODER SIN GLORIA

«Una situación honorable».

Con años de experiencia en preparar carreras y comprar a la policía, West se sorprende al descubrir que la Copa Victoria no puede ser «arreglada». Sin embargo, West está decidido a ganarla con su caballo «Nellie W».

16,25, LA TARDE

17,00, EL IMPACTO DE LO NUEVO

18,00, BARRIO SESAMO

18,25, EL LIBRO GORDO PETETE

18,30, DABADABADA

19,00, NOSOTROS

20,00, DEMASIADAS ESPOSAS PARA PATRICK

«Amor y nuevas nupcias»

Al enterarse Patrick que Elizabeth, su primera y preferida ex-esposa sale con otro hombre, pone en marcha sus dotes de seducción para reconquistar la plaza.

20,30, TELEDIARIO

21,05, DENTRO DE UN ORDEN

«Jubilación: ¿Qué hago yo ahora?»

Esta es la pregunta que se

hacen miles de trabajadores cuando les llega el momento de la jubilación y se encuentran con una paga que, en la mayoría de los casos, no cubre sus necesidades.

21,30, SESION DE NOCHE

CICLO CINE NEGRO AMERICANO

«El poder del mal»

DIRECCION: Abraham Polonsky

GUION: A. Polonsky, Ira Wolfert.

INTERPRETES: John Garfield, Beatrice Pearson, Thomas Gomez, Roy Roberts.

Joe Morse es un joven abogado, lleno de ambiciones, que actúa como asesor de Tucker, un mafioso que controla un grupo de bancos de apuestas. Con gran habilidad Morse planea un fraude que arruinará a los bancos que no se sometan a su jefe. Aprovechando que en la fiesta del 4 de julio, mucha gente humilde juega al número 776, vieja costumbre que nunca ha sido premiada, planea una trampa para que salga dicho número; éste lleva a la ruina a esos bancos de apuestas que no estaban en el secreto. Este va a ser el comienzo de una larga serie de luchas y crímenes en los que el propio Morse va a verse directa y trágicamente implicado.

23,30, TD CIERRE

23,35, TESTIMONIO

23,40, DESPEDIDA Y CIERRE

NOTA: Televisión Española está a la espera de confirmar oficialmente la retransmisión del encuentro amistoso de fútbol, entre las selecciones nacionales de Luxemburgo y España, con lo que la programación de noche quedaría como sigue:

19,00, NOSOTROS

20,00, TELEDIARIO

20,25, FUTBOL

«Luxemburgo-España»

22,30, SESION DE NOCHE

«El poder del mal»

23,55, TD CIERRE

00,00, TESTIMONIO

00,05, DESPEDIDA Y CIERRE

SEGUNDA CADENA

18,45, CARTA DE AJUSTE

18,59, APERTURA Y PRESENTACION

19,00, AGENDA

19,10, PUESTA A PUNTO

19,25, CURSO DE INGLES

19,40, ARCO IRIS

20,00, TIEMPO DE PAPEL

21,00, ESTUDIO ABIERTO

22,45, LA BUENA MUSICA

23,45, TELEDIARIO

00,15, TELEDEPORTE

00,30, DESPEDIDA Y CIERRE

UNA VOCACION
DE SERVICIO
CENTENARIA



CAJA DE AHORROS
Y MONTE DE PIEDAD
DE SEGOVIA

JUEVES

PRIMERA CADENA

13,45, CARTA DE AJUSTE

14,00, PROGRAMACION DE COBERTURA REGIONAL

14,55, CONEXION CON LA PROGRAMACION NACIONAL

15,00, TELEDIARIO

15,35, PODER SIN GLORIA

«La vida sigue»

John West se encuentra totalmente absorbido por la tarea de hacer dinero y construir su imperio. Abandonada y aburrida, Nellie busca compañía y se siente atraída por un joven arquitecto, Bill Evans, que se encarga de hacer algunos cambios en la mansión. La muerte de la madre de John produce una separación aún mayor entre éste y Nellie.

16,30, LA TARDE

17,00, DE AQUI PARA ALLA

18,00, BARRIO SESAMO

18,25, EL LIBRO GORDO DE PETETE

18,30, MICKY Y DONALD

19,00, DE OLIMPIA A LOS ANGELES

«La década prodigiosa: Roma-Tokio-Méjico».

Como en tantos otros aspectos la década de los 60 significó el gran esplendor de los Juegos Olímpicos. La Olimpiada de Roma del 60 supuso la intervención de la televisión como medio de comunicación de las instalaciones olímpicas supusieron un enorme despliegue de medios. Méjico por fin, debido en parte a sus especiales condiciones geográficas fue el lugar donde se alcanzaron mayores récords deportivos de la historia olímpica.

20,00, DE PELICULA

«Nunca hubo una mujer como Rita».

De verdadero nombre Margarita Carmen Cansino, la popular Rita Hayworth, nació en Brooklyn (Nueva York) hace 65 años, hija de padre español y madre irlandesa. su familia se ganaba la vida actuando de teatro en teatro y no tuvo otra educación que la de los escenarios. A los seis años debutó con sus padres. A los ocho se puso por primera vez frente a las cámaras para rodar un cortometraje sobre danzas populares. A los 17 intervino en su primera película «La nave de Satán», interpretando un número musical. El estrellato lo consigue en 1940 con «Sangre y arena», de Rouben Mamoulian. A partir de entonces se suceden los éxitos. Se convierte en la «reina» de la Columbia, productora con la que trabaja en exclusiva hasta 1959. «Gilda» «La dama de Shanghai», «Las modelos», «La diosa de la danza», «Salomé», «La bella del Pacifico», son algunos de los títulos más famosos de su filmografía. En la actualidad, Rita Hayworth, que se retiró del cine en 1972 vive su doloroso y particular crepúsculo.

20,30, TELEDIARIO

21,05, BUENAS NOCHES

22,30, COSA DE DOS

«Yaco».

Yaco, el niño de una vecina, queda al cuidado de Lola en un momento bastante inoportuno. Los problemas se suceden cuando el niño comienza a echarse a la boca todo cuanto cae en sus manos...

23,05, EN PORTADA

23,50, TD CIERRE

23,55, DESPEDIDA Y CIERRE

SEGUNDA CADENA

14,00, PROGRAMA REGIONAL DE CASTILLA-LEON

18,45, CARTA DE AJUSTE

18,59, APERTURA Y PRESENTACION

19,00, AGENDA

19,10, PUESTA A PUNTO

19,25, CURSO DE INGLES

19,40, ARCO IRIS

20,00, LEON CONTRA TODOS

21,00, FILA 7

21,55, CINE CLUB

CICLO: RITA HAYWORTH

«Desde aquel beso»

DIRECTOR: Sidney Lanfield
GUION: M. Fessier, E. Pagano.

INTERPRETES: Fred Astaire, Rita Hayworth, Robert Benchley, John Hubbard, Lisa Massen, Frieda Inescort, Cliff Nazarro.

El señor Cortlan, empresario teatral e incorregible tenorio a pesar de sus años, ha puesto esta vez sus ojos en una guapa chica de conjunto, pero antes de que la temible esposa del empresario desate sus iras, éste se saca de la manga un falso idilio: el de su primer bailarín y coreógrafo Robert Curtis y la corista. El señor Cortlan se ha quitado un peso de encima, pero va a complicar la vida de la pareja hasta el extremo de que no les va a quedar más remedio que enamorarse de verdad.

23,45, TELEDIARIO 3

00,15, TELEDEPORTE

00,30, DESPEDIDA Y CIERRE

VIERNES

PRIMERA CADENA

13,45, CARTA DE AJUSTE

14,00, PROGRAMACION DE COBERTURA REGIONAL

14,55, CONEXION CON LA PROGRAMACION NACIONAL

15,35, TELEDIARIO

15,30, PODER SIN GLORIA

«Tiempo prestado»

16,25, LA TARDE

17,00, EL ARTE DE VIVIR

19,30, DE CARA AL MUNDO

«India»

Diferentes aspectos históricos y culturales de la India, y el desarrollo de sus vinculaciones con España, antes y después de la formalización de relaciones diplomáticas en 1956.

20,00, AL GALOPE

REALIZACION: Francisco Sastre.
COMENTARIOS: Daniel Vin-del y Marisa Abad.

El programa «Al Galope» comprenderá: Reportajes sobre el mundo de las carreras de caballos. Presentación de las carreras del próximo domingo desde el Hipódromo de la Zarzuela de Madrid. Pronóstico de la quiniela típica.

20,30, TELEDIARIO

21,05, UN, DOS, TRES...

«El cuplé».

PRESENTADORA: Mayra Gómez Kemp.

INTERPRETES: Las Hermanas Hurtado, Bigote Arro-cet, Fedra Llornete, Aré-

valo, Raúl Sender, Azafatas: Kim, Maite, Ivanka, Silvia, Gloria y Pat.

Monográfico sobre el tema «El cuplé», con sketches y actuaciones relativos al mismo.

22,30, KENNEDY

DIRECCION: Jim Goddard
GUION: Reg Gadney
INTERPRETES: Martin Sheen, John Shea, E.G. Marshall, Blair Brown, Geraldine Fitzgerald, Vincent Gardenia.

La oscura figura de Edgar Hoover continúa su labor de recolección de pruebas sobre las relaciones femeninas del presidente. Comienza la carrera espacial. El conflicto amenaza en el Sudeste de Asia. La gira por Europa de Kennedy y Jacqueline resulta un éxito. El padre del presidente sufre un ataque cerebral. Los triunfos de la familia Kennec y parecen siempre marcados por un contrapunto trágico.

23,30, TD CIERRE

23,35, CONCIERTO SENTIDO

PROGRAMADOR: José Luis Vidaechea.
REALIZACION: Javier Gavilán.
INTERPRETES: 1 Musici

4 Estaciones de Vivaldi.
Sinfonía en Si menor, (Vivaldi).
Divertimento en Si bemol mayor (Mozart).

00,25, DESPEDIDA Y CIERRE

SEGUNDA CADENA

14,00, PROGRAMA REGIONAL DE CASTILLA-LEON

15,29, APERTURA Y PRESENTACION

15,30, ANIMALES BAJO EL SOL

«Cormoranes a miles».

La costa atlántica del Africa Austral, sirve de base a ban-

dados de estas aves, grandes consumidores de pescado, que deben su subsistencia y conservación a la producción de abono en forma de guano.

16,00, MOZART

«Borrascas y pasiones»

DIRECCION Y REALIZACION: Marcel Bluwal.

GUION: Beatriz Rubinstein y Marcel Bluwal.

INTERPRETES: Christoph Bantzer, Madeleine Robinson, Louise Martini, Michel Aumont, Jean-Pierre Sentier.

Leopoldo Mozart tenía razón al desconfiar de la impetuosidad de su hijo. En Ausburgo, primera etapa del viaje, ya vive una apasionada experiencia con su pequeña prima. Por el contrario, en Mannheim, se inserta en un ambiente muy estimulante, entre músicos de gran valor, que le permite componer sin interrupción. Conoce a Aloysia Weber, hija de un copista, bella y con una extraordinaria voz. Wolfgang se enamora locamente de ella y le dedica arias sublimes. Olvidándose de su propia carrera proyecta una gira por Italia para hacer de ella una prima donna.

17,30, ULTIMA FRONTERA

Revista de información científica y tecnológica.

18,25, EN PARALELO, LOS JOVENES

19,10, PUESTA A PUNTO

19,25, CURSO DE INGLES

19,40, ARCO IRIS

20,00, LA CLAVE

00,15, TELEDIARIO 3

00,45, TELEDEPORTE

01,00, DESPEDIDA Y CIERRE

SABADO

PRIMERA CADENA

10,45, CARTA DE AJUSTE

10,59, APERTURA Y PRESENTACION

11,00, COMO LO VES

13,00, GENTE JOVEN

14,30, LAS CORTES DE ESPAÑA

15,00, TELEDIARIO

15,35, LOS PITUFOS

16,05, PRIMERA SESION

«La mujer de fuego».

DIRECCION: Andre de Toth

GUION: Maffit, BAKER

INTERPRETES: Joel Mac Crea, Veronica Lake, Donald Crisp.

En una comarca ganadera del medio Oeste americano existe, desde tiempo inmemorial, una cerrada oposición a que el ganador menor fundamentalmente la oveja, paste en aquel territorio, ya que la especial configuración de la pezuña de estos animales causa verdaderos estragos en la superficie del terreno, provocando el corrimiento de tierras y su consiguiente desforestación. El ganadero señor Worl, un ovejero que pretendía el asentamiento, es obligado a marcharse. Worl está ligado sentimentalmente a Connie, hija del hombre que le echa. Pero Connie, valiéndose del ayudante de Work, que no ha abandonado el terreno, entablará un enfrentamiento contra esta situación que impedía el paso a las nuevas fórmulas agropecuarias.

17,45, DIBUJOS ANIMADOS

18,00, ERASE UNA VEZ... EL HOMBRE

«La belle époque».

18,30, LIBROS DE AVENTURAS

«Te has avergonzado alguna vez de tus padres?»

La joven Fran Davies prepara su equipaje para marchar en casa de su prima Brenda y pasar allí cuatro semanas de vacaciones, una vez terminado el periodo escolar. Antes de que la chica deje su casa, se entera que su padre ha perdido el empleo y se ve obligado a aceptar un trabajo eventual. Su madre por otra parte empieza a trabajar como cocinera en una casa de la vecindad para ayudar también a la economía familiar. La jovencita Fran mira a su madre como a una sirvienta, se siente avergonzada de ella y evita por este motivo relacionarse con su prima Brenda.

19,30, USTED POR EJEMPLO

«Pescar en aguas revueltas»

20,30, TELEDIARIO

20,55, M.A.S.H.

«Oficial de guardia».

Por ausencia del coronel Blake, el mayor Burns queda al mando de la Unidad médica, mientras en Hawkeye se hace cargo del puesto de oficial de guardia, auxiliado por «Radar» que le informa puntualmente de sus obligaciones. El ingreso en el hospital de cuatro nativos, todos con el mismo nombre, la intervención quirúrgica a un espía norcoreano, y la búsqueda de un oso robado a Radar, son los incidentes más importantes que ocurren durante su guardia.

21,20, INFORME SEMANAL

22,30, SABADO CINE

«Hollywood, Hollywood».

DIRECCION: Gene Kelly
INTERPRETES: Fred Astaire
Gene Kelly, Jeanette McDo-

nald, Judy Garland, Bing Crosby, Frank Sinatra, Spencer Tracy, Katharine Hepburn.

De la mano de los incomparables Fred Astaire y Gene Kelly, van apareciendo entre nosotros los más grandes intérpretes del musical americano, junto con las involuables partituras que los lanzaron a la fama, y los maestros de la comedia Hollywood: Judy Garland, Bing Crosby, Eleonor Powell, Frank Sinatra, Maurice Chevalier, Louis Armstrong, Spencer Tracy, Katharine Hepburn.

00,55, DESPEDIDA Y CIERRE

SEGUNDA CADENA

14,45, CARTA DE AJUSTE

14,59, APERTURA Y PRESENTACION

15,00, CAMPEONATO DE EUROPA DE ATLETISMO

18,30, ESPECIAL: RAFAELA CARRA EN ARGENTINA

Actuación de esta conocida cantante italiana en los lugares más típicos y característicos de Buenos Aires, incluyendo especialmente los ambientes que dieron origen al nacimiento del Tango.

19,30, TALLER DE TEATRO

20,30, LA VENTANA ELECTRONICA

«Vida y muerte severina».

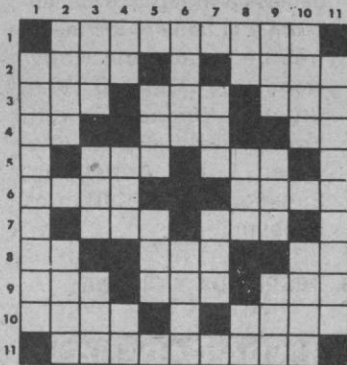
Es una alegoría basada en el modelo de las representaciones religiosas del Medioevo. El programa narra el viaje del emigrante Severino a través del desierto, el bosque y su llegada final a Recife, donde descubre otra clase de pobreza.

22,00, TENIS. GRAN PRIX DE MADRID

24,00, DESPEDIDA Y CIERRE

TIEMPO LIBRE

CRUCIGRAMA



de terreno allanado. 2. Letras de «dureza». Al revés, pelo de las caballerías. 3. Al revés, desmenuza con los dientes. Pronombre personal. Al revés, escuchaba. 4. Consonante repetida. Metal. Partícula inseparable privativa o negativa. 5. Al revés, óxido de calcio. Artículo. 6. Río de Rusia. Fiel. 7. Nota musical. Semejante. 8. Repetido y familiar, sirvienta. Adverbio de lugar. Al revés, del verbo ir. 9. Quiera. Apócope de santo. Denota alegría. 10. Carcajada. Nuevos. 11. Poner de acuerdo a los que están discordes.

HORIZONTALES. — 1. Sobresalir, descollar. 2. Dios del amor. Al revés, cumbre. 3. Al revés, rey, en latín. Artículo. Demostrativo. 4. Consonantes. Al revés, onda. Partícula inseparable privativa o negativa. 5. Al revés, preposición. Artículo. 6. Ave de rapaña. Entre mahometanos, juez que entiende en las causas civiles. 7. Nota musical. Apócope de tanto. 8. Partícula inseparable privativa o negativa. Dios de los mahometanos. Conjunción copulativa. 9. Jornada. Al revés, pronombre personal. Culpada. 10. Composición sobre cierto número de versos para una sola voz. Al revés, desmenuzaba con los dientes. 11. Lugar en donde los cardenales se reúnen para elegir papa (PI).

VERTICALES. — 1. Espacio

SOPA DE LETRAS

Por Montse

C	U	A	N	T	I	A	R	A
A	A	L	M	A	T	P	T	O
A	M	R	I	E	O	I	R	N
Z	L	A	L	R	R	K	E	O
U	L	O	P	I	I	N	B	R
L	I	O	V	O	U	O	O	T
V	O	I	R	F	L	U	L	I
I	H	A	A	L	Q	A	I	G
C	A	R	U	A	T	N	E	C

Encontrar siete nombres de flores silvestres.

FRASES CELEBRES

«Máxima admirable, no hablar de las cosas hasta después que están hechas».

De los manuscritos de Montesquieu publicados por el D. Grasset, París, en 1941. Parte de estos manuscritos fueron objeto de una edición a finales del siglo XVIII, y su contenido integral apareció por vez primera en

1899, bajo el título de Pensées et fragments inédits (2 vols.), por los miembros de la Sociedad de Bibliófilos de Guyena.

«La democracia puede ser furiosa, pero al fin tiene entrañas, en cambio, la aristocracia es fría, y no perdona jamás».

Frase atribuida a Napoleón I.

UMOR SIN ACHE

IMAGEN



— Buenas, ¿es aquí donde cambian la imagen?

— Si señor, ¿en qué puedo servirle?

— Quiero una imagen baratita, pero resistente. Es que me voy a presentar a las próximas elecciones autonómicas, y con el físico que tengo la verdad es que no me como un rosco. En las últimas sólo conseguí un voto, y era de mi tía Asunción.

— No se preocupe el señor. El lema de nuestra casa es: «Traiganos un feo, y nosotros haremos el resto».

— ¿Cómo andan ustedes de manos?

— Precisamente hemos recibido de Alemania unas manos estupendas, con cinco dedos cada una y que accionan muy bien cuando se exclama «¡basta ya!» Pruébeselas, por favor... (El candidato se las prueba).

— Pues es verdad, ¡me sientan como un guante!

— Perdone, señor. Se las ha puesto del revés, o sea con los pulgares para afuera. Permítame que se las ponga yo (se las pone correctamente). ¡Ajajá! Ahora tiene usted unas manos como don Arturo Rubinstein. ¿Qué hacemos con las viejas? Porque tenía el señor una manos que parecían ristas de berengenas, y además con las uñas sucias. Las voy a tirar a la basura (las tira). Le recomiendo al señor que se cambie de cabeza: nos han llegado unas cabezas made in Japan que son el último grito.

— Me voy a poner ésta que se parece a Miguel Bosé (se la atornilla). ¿Qué tal?

— Quizás le quede demasiado juvenil, de adolescente inmaduro, y eso no suscita el voto. Creo que al señor le irá mejor una cabeza de hombre otoñal y enérgico. Aquí tengo lo que usted necesita: el modelo «Richard Burton». (El candidato se desatornilla la cabeza «Bosé» y se atornilla la «Burton»).

— ¡Fenomenal! Cuando me vea mi mujer no me va a conocer. ¿Tiene piernas largas? Porque yo con estas piernecitas que la naturaleza me dio, no tengo nada que hacer. Además llevo una más corta que la otra, y con un alza de cuatro centímetros en el zapato.

— Le voy a enseñar el modelo «Bertín Osborne» (extiende por el mostrador 74 piernas). ¡Ale, pruébese éstas y ya me dirá el resultado. (El candidato se prueba las piernas «Bertín», mientras el tendero tira la cabeza y las piernas viejas a la basura).

— ¡Ahora sí que voy a pisar fuerte en las elecciones! Oiga, y una vez que me he cambiado toda la imagen, ¿está usted seguro de que no soy yo?

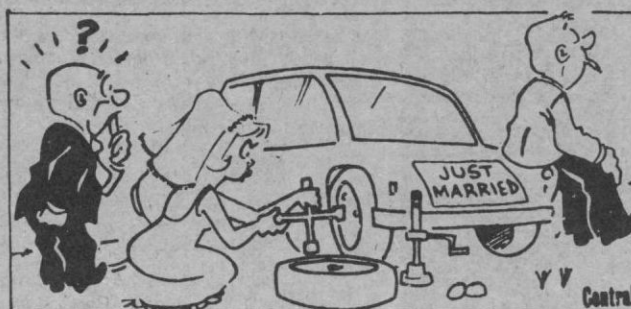
— De ninguna manera, el señor es otro. O sea, es otro señor.

— Bueno, pues que la cuenta la pague el de antes, o sea el feo. ¡Buenas tardes!

ALAMEDO DEL PARRAL Y DIEZ

LOS SIETE ERRORES

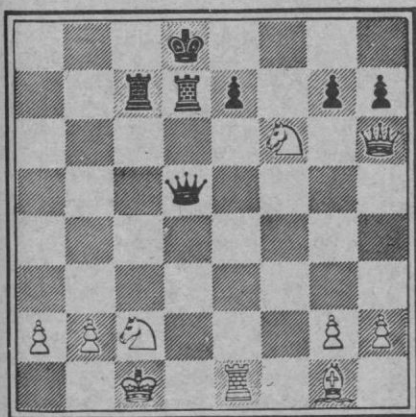
Al copiar el dibujo, el autor cometió siete errores. ¿Sería Vd. capaz de descubrirlos?



Problemas de ajedrez

Por HARRY SMITH

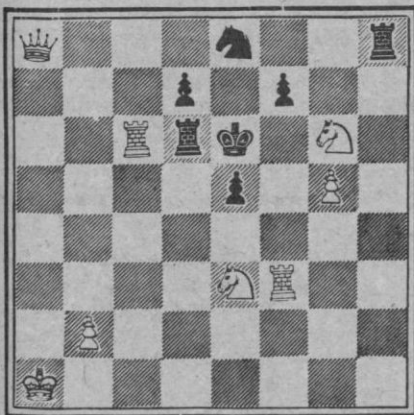
NEGRAS



BLANCAS

Juegan negras y dan mate en dos. ¿Cómo?

NEGRAS



BLANCAS

Juegan blancas y dan mate en dos. ¿Cómo?

PROBLEMA DE LOGICA

	Izquierda			Derecha
NOMBRE				
TIEMPO				
CIUDAD				
PUESTO				

Cuatro jóvenes que toman parte en unas oposiciones de Cátedra de Instituto, realizan uno de los ejercicios, sentados en mesas consecutivas. Con los datos que le damos a continuación, y si los mecanismos de su lógica funcionan bien, tendrá que deducir la colocación en las correspondientes casillas, del nombre de cada uno de ellos, el tiempo que tarda en realizar su ejercicio, la puntuación que obtiene y la ciudad en la que consigue la Cátedra.

- 1.- Alvarez tarda tres horas en realizar su ejercicio.
- 2.- El que obtiene la Cátedra de Sevilla queda en primer lugar.
- 3.- El apellido de uno de los opositores es Andeiro.
- 4.- Alvarez se halla en la mesa situada inmediatamente a la izquierda del que tarda cuatro horas en realizar su ejercicio.
- 5.- El de la mesa de la derecha tarda cuatro horas y media en realizar su ejercicio y no queda en tercer lugar.
- 6.- Alvarez no queda en tercer lugar.
- 7.- Pérez consigue la Cátedra de Toledo y se halla en la mesa inmediatamente a la derecha del que obtiene la Cátedra de Zaragoza.
- 8.- Moncada tarda cuatro horas en realizar su ejercicio.
- 9.- El que queda en segundo lugar se halla en la mesa inmediatamente a la izquierda del que obtiene la Cátedra de Sevilla.
- 10.- El que queda en tercer lugar se halla en la mesa situada inmediatamente a la izquierda del que tarda tres horas y media en realizar su ejercicio.
- 11.- El de la mesa de la izquierda consigue la Cátedra de Santiago.

HOROSCOPO

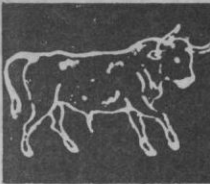
SEMANA DEL 25 DE FEBRERO
AL 2 DE MARZO

Por M. Jericó



ARIES 21 marzo - 20 abril

Tu personalidad será todo un símbolo de tenacidad, voluntad, progreso y capacidad industriosa para las más variadas tareas. Con todo ésto estarás en todo momento dispuesto a crear innovaciones.



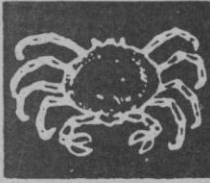
TAURO 21 abril - 20 mayo

Tu carácter íntegro y leal a toda prueba te hará crecer el número de amigos que buscan en ti ese compañero que nunca les falle. Pero también aumentarán tus enemigos, envidiosos y ambiciosos de poseer lo que tú tienes.



GEMINIS 21 mayo - 21 junio

Eres un sujeto de una personalidad muy activa como ya te he indicado otras veces. Esta faceta te llevará esta semana a emprender con entusiasmo una nueva tarea en el campo de los negocios.



CANCER 22 junio - 22 julio

Te enfrentarás a la realidad de estos días con juicio sereno y tratando de comprender a la perfección todos los detalles de cualquier situación en la que estés inmerso.



LEO 23 julio - 22 agosto

Las personas de este signo estarán toda la semana en movimiento, animando a su entorno y apoyando con su optimismo a todos los que les rodean, simbolizando con su conducta saber, voluntad y dominio.



VIRGO 23 agosto - 21 septiembre

Te sentirás algo fatigado por excesos cometidos días atrás y serás reactivo a hacer cualquier cosa que te obligue el mantener un esfuerzo continuado. Propensión a tener dolencias estomacales.



LIBRA 22 septiembre - 22 octubre

Aunque no va en absoluto con tu forma de ser estos días te mostrarás bastante intolerante con los que te rodean a causa de un nerviosismo que padecerás durante un cierto tiempo.



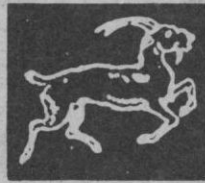
ESCORPIO 23 octubre - 21 noviembre

De carácter emprendedor e imperioso quieres que todo lo que deseas se realice enseguida sin pararte a pensar que todo necesita tiempo para que se organice y surja con la debida estabilidad.



SAGITARIO 22 noviembre - 22 diciembre

Tu lenguaje es franco, a veces en demasía y con tendencia a excederse en las apreciaciones. Procura ser más prudente especialmente en estos días tan importantes para ti.



CAPRICORNIO 23 diciembre - 21 enero

Tu alma se mostrará introspectiva y mediatubunda. Te encantará replegar tu pensamiento sobre ti mismo y proveer a tu imaginación vivaz y soñadora de unas alas que te transporten a un reino de melancolía y a la vez de devoción.



ACUARIO 22 enero - 21 febrero

Tu personalidad está representada por un surtidor, símbolo de emoción, armonía, espiritualidad, mentalidad vigilante y equilibrio psíquico. Aunque no siempre sea así al estar sometido a otras influencias contradictorias.



PISCIS 22 febrero - 20 marzo

Los nativos de Cáncer serán los adecuados para vivir con ellos un amor intenso. Por otra parte si lo que quieres es buscar un signo que sea afín con tu manera de ser para la realización de tus ideales, ese es Escorpio.

SOLUCIONES A TIEMPO LIBRE

SOPA DE LETRAS

Amapola
Violeta
Lirio
Trébol
Centaura
Chiyirita
Nenufar

SIETE ERRORES

Luna
Matuja
Admiración
Piloto
Velo
Tornillo
Piedra

PROBLEMA DE AJEDREZ

1. ... D x P
2. J. B. D8T mate
1. D x C+, T x D
2. T6A mate

PROBLEMA DE LOGICA

Nombre: Alvarez, Moncada, Pérez, Andeiro.
Tiempo ejercicio: 3 horas, 4 horas, 3 1/2 horas, 4 1/2 horas.
Ciudad: Santiago, Zaragoza, Toledo, Sevilla.
Puesto: Cuarto, tercero, segundo, primero.

CRUCIGRAMA

HORIZONTALES. 1: Despuntar. 2: Eros. amíC. 3: xeR. Las. 4: PZ. alO. An. 5: noC. Las. 6: Azor. Cadí. 7: Sol. Tan. 8: An. Ala. Ni. 9: Día. seL. Rea. 10: Aria. aíoR. 11: Cónclaves.

VERTICALES. 1: Explanada. 2: Drez. nírC. 3: eoR. Nos. alO. 4: SS. Oro. 5: laC. Las. 6: Ural. Leal. 7: Sol. Tal. 8: Ta. Acá. aV. 9: Ame. San. Rie. 10: Risa. Neos. 11: Conciliar.