













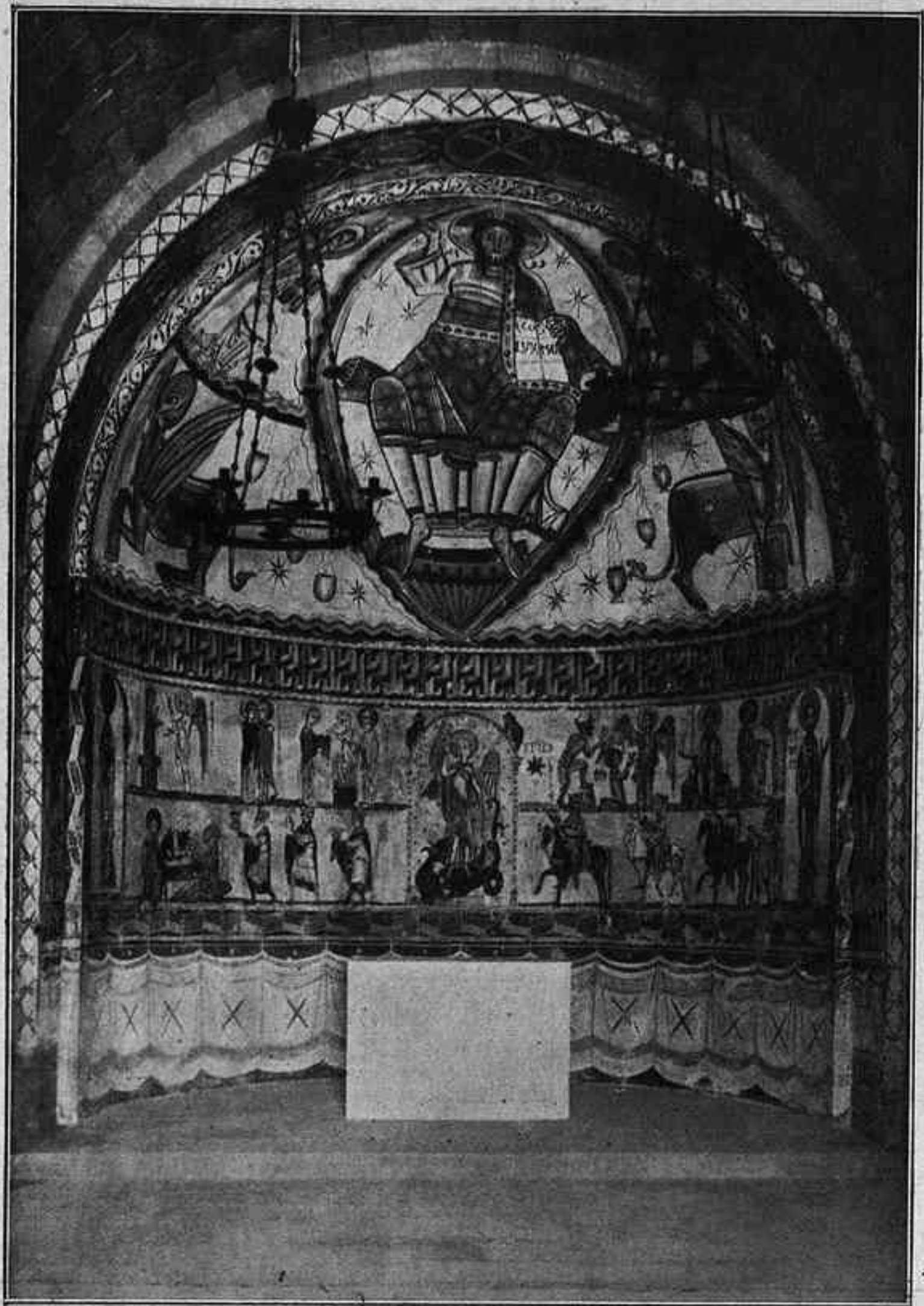
# DE LES ARTS

## LES PINTURES MURALS DE RAFAEL PADILLA EN EL MONESTIR DEL POBLE ESPANYOL

La cosa més comentada de l'Exposició ha estat el Poble Espanyol. A hores d'ara, potser ja es pot endevinar la classificació i el sentit de les diverses opinions. Sembla que els comentaris de la *vox populi* són unànimement favorables; però, en canvi, en altres cenacles hi ha diverses maneres d'apreciar

nen, a la meua manera d'entendre, d'un altre ordre.

Quan vaig al Poble Espanyol, em fa l'efecte que vaig al teatre; accepto, per tant, tota mena de trucs i simulacions. I potser, per això, el trobo massa real, massa de debò. Una mica més enllà, i ja estaríem en el



Les pintures romàniques de l'absis

aquesta pensada arqueològica. No es tracta — ni caldria registrar — aquella posició, tan gratuïta, d'anar contra el corrent, sinó de la probable influència perniciososa, quant a educació estètica, que pugui ocasionar la còpia arqueològica. Els contraris del Poble temen una reacció folklorista, un retorn a les antiguitats; millor dit: la sistemàtica mania de retornar al passat, cosa, per altra

teatre de la Natura. Per això, preferiria que encara fos més de cartó, més arbitrari i amb una pàtina molt més ingènua. Salvant, doncs, aquests petits detalls, i situant el Poble Espanyol en el lloc que li pertoca dintre el recinte de l'Exposició, i amb la funció que li escau, accepto amb entusiasme la seva realització.

En les pintures murals del monestir català, Rafael Padilla ha copsat el verdader sentit del Poble. Es tractava de pintar l'interior de l'església d'estil romànic. Res més fàcil per Padilla que copiar fragments de pintura mural romànica de la mateixa manera que va fer-ho quan col·laborà en les publicacions de l'Institut d'Estudis Catalans. Aquesta còpia hauria estat un error, un pastix sense suc ni bruc. Padilla ha preferit decantar-se cap a una interpretació personal de l'estil, i ha reeixit admirablement.

L'espirit limitat arqueològicament trobarà molts defectes en aquestes pintures (de la mateixa manera que els avantguardistes — també em refereixo als limitats — en troben al Poble Espanyol), i us parlarà del sentit estàtic del verdader romànic, de la intensitat continguda de la mirada en els personatges, etc. Per aquest camí es fa difícil copsar les excel·lències de l'obra de Padilla, la qual esdevé més agradable, precisament, en els fragments més personals, com en el Sant Miquel que publiquem, sant al qual està dedicat el monestir.

La part de pintura de l'interior de la volta és la més imitativa de l'estil. Recorda, potser amb massa justesa, una pintura actualment a Boston, la qual — si no recordo malament — és originària de Mur. La mateixa disposició del Pantocràtor i els quatre Evangelistes al voltant, però també amb una interpretació feliç de l'original. La gama colorista és una altra cosa a remarcar i potser la més important. Conseqüència evident de la qualitat colorista de Padilla en la pintura de cavallet.

Situats, doncs, en aquest teatre monumental del Poble Espanyol, aquestes pintures del monestir que, segons la firma, *Raphael Padilla, malacitanus, civis barcinonensis, pinxit*, són una de les decoracions més ben entesa i agradable.

MÀRTIUS GIFREDA

## EXPOSICIONS

Jaume Bassa Ribera, P. Brugués Mir, Valeri Corberó, Josep Gual de Sojo, R. Sarsanedas i Oriol.

A les Galeries Arenas aquests distingits artífexs han exposat una selecció de llurs produccions. Aquestes exhibicions de l'art dit industrial haurien de mostrar-se més sovint perquè així hom pot anar seguint el desenvolupament dels nostres bells oficis. En aquest procés cada dia es pot constatar una major superació dels procediments tècnics en els diversos oficis; però quant a la concepció estètica de l'objecte l'avenç va més endarrerit. El retorn a la depuració de l'ofici és una cosa molt estimable, com també la dignificació dels materials, però, a més a més, cal pensar, i per sobre de tot, en la simple bellesa de l'objecte, cosa que avui dia és més corrent en la fabricació d'objectes usuals que en els de pretensions de fisiologia refinada.

Jaume Bassa és un bon tallista de fusta. La copa número 1 i la capsula número 5 són dues mostres de talla reeixida i agradables de forma. Però, la copa número 4 i la palmaria número 12 es confonen amb qualsevol objecte de *basar artístic*.

P. Brugués dona proves convincents de conèixer amb seguretat l'ofici d'esmaltador de vidre. Mes em sembla que amb això no n'hi ha prou. Perquè un vidre, *només*, d'elaboració perfecta sols serà admirable en contemplar fragmentàriament cada un dels seus centímetres quadrats, i això no és pas la missió d'una copa, la bellesa de la qual s'ha de cercar en el conjunt. En els motius marins és on Brugués demostra una sensibilitat de color més afinada.

Valeri Corberó és l'expositor que presenta més peces de qualitat. Els seus esmalts i els metalls són d'una depuració remarcable, tant en l'ofici com en la concepció. A més de l'artífex hi ha el temperament de l'home sensible al bon gust.

José Gual exposa ceràmica i esmalts sobre vidre. Quant a la ceràmica, encara hi ha preponderància de l'arqueològisme i en els vidres predomina la influència dels estils d'altres esmaltadors. Potser, precisament per això, algunes peces són força agradables, però per aquest camí és probable que sols arribi a la fita de la discreció, la qual, a la meua manera de veure, és preferible a la banal originalitat.

R. Sarsanedas conrea el difícil art del lacador. Sols per això en aquests temps de *camouflage* ja és d'agrair. A part la qualitat de la laca (gairebé en tots els objectes reeixida) hi ha una desigualtat en la visió estètica dels objectes exhibits per aquest intel·ligent lacador. Així veiem peces admirables com el plat núm. 6 (de forma meravellosa), el plat núm. 4 (on el reflex del vidre recorda una laca japonesa de la col·lecció del senyor Mansana) i uns braçalets de verdadera distinció; però, en canvi, en un pla molt inferior situarà la copa núm. 3 i la peça núm. 7.

Dels dos plafons, admirablement executats per Sarsanedas, prefereixo el dibuixat per Camps.

A part del valor intrínsec, pel sol fet de dedicar-se a la manipulació de laques, rebu, el senyor Sarsanedas, la nostra felicitació entusiasta.

M. G.

## LLIBRES REBUTS

**Catedral de Barcelona.** 64 il·lustracions amb text de FRANCESC MARTORELL. — *Catalunya artística*, núm. 1. (Llibreria Verdaguier, Barcelona, 1929.)

Sota una presentació que és la universalment adoptada par a aquesta mena d'obres (recordeu les col·leccions «Gowans», «Italia monumental», «El arte en España», etc.) la Llibreria Verdaguier ha publicat el primer volum de «Catalunya Artística», dedicat a la Catedral de Barcelona.

La part més important, en llibres d'aquesta mena, és, naturalment, la part gràfica. Per això en aquest volum figuren seixanta quatre il·lustracions molt ben triades, i molt ben tirades sobre paper «couché». Suposem que la selecció és també obra, com el text, de l'arquitecte Francesc Martorell, la competència del qual en qüestions arqueològiques no cal ponderar.

El text (català, castellà, francès i anglès) és un prodigi de concisió que no perjudica per res el contingut. Francesc Martorell ha fet el miracle d'encaber en les menys planes possibles una descripció històrica i artística de la nostra catedral.

Un periodista català ens deia els tràfecs en què es veïe fent de cicerone d'uns col·legues francesos que vingueren per l'Exposició. Deu minuts de llegir el text de Francesc Martorell i s'hauria estaviat un paper poc lluit.

Com que creiem que aquestes monografies poden ésser de molt servei per a fer conèixer a tothom, i als mateixos barcelonins, les riqueses artístiques que tenim mal conegudes o mig ignorades, acollim amb simpatia la iniciativa de la Llibreria Verdaguier i desitgem que amb la major brevetat vagin apareixent els altres volums d'aquesta col·lecció tan ben presentada, tan útil i tan còmoda.

X\*\*\*

Patiu de l'estómac i budells? Si? Així no heu provat

**ELS POLVOS ESTOMACALS DEL JESUITA**

Proveu-los i el vostre agrairment per aquest preparat serà etern, perquè us tornarà el benestar i l'alegria.

VENDA: A LES FARMACIES Agents comercials: DR. ANDREU I FILLS - Barcelona

## Perdoni, senyor Gasch!

El venerable teoritzador dels nostres endarrerits avantguardistes, el degà dels nostres crítics, el documentat escriptor — documentat sobre totes les novetats delirants sorgides de 1920 ençà —, el senyor Sebastià Gasch, es veié obligat a tombar-se sentint el seu delicat olfacte brutalment ferit per una sospita pudor de socarrim. Se li havia encès la cua de palla i sembla que l'espurna provocadora de l'incendi no era sinó un article nostre, inserit en aquestes mateixes columnes, en el qual fèiem algunes consideracions sobre allò que ha estat anomenat «la pintura neta».

Convençut que el nostre article era originat per un de seu — com pot haver arribat a imaginar-s'ho? —, ha tret del seu rebost d'arguments estandarditzats i esterilitzats les millors peces del repertori, i invocant un fantàstic «dret de defensa», ens ha tirat entre cap i coll un article suculent i fulminant. Se li giraria feina a justificar els atacs en què el basa. Però la feina no l'espanta; prou que es veu per les proporcions materials preses per les seves rèpliques (?) en aquesta i en ocasions precedents. Naturalment que és una feina fàcil, perquè les persones que hagin llegit — si la cosa val la pena — l'article meu i el del meu contraopinant (citant-los en ordre cronològic), s'hauran adonat ben bé que les coses han quedat exactament tal com estaven.

No volem de cap manera establir una polemica ni obrir una discussió. No hem de sortir ara a repetir el que diguérem, aclarir-ho ni defensar-ho. Creiem que són totalment inoportuns i inoperants aquests exercicis i no ens han fet mai cap il·lusió les picabaralles. L'estrenu heroisme del senyor Gasch no trobarà en nosaltres matèria per exercir-se. Sabem amb qui tractem i no tindrem la més petita velleïtat de pretendre convèncer-lo. En la nostra lògica — desgraciats! — dos i dos són quatre; amb la d'aquest senyor no podem saber mai quant fan. Parlem un idioma tan diferent l'un de l'altre que no podríem entendre'ns de cap manera.

Però si voldríem fer al senyor Gasch unes quantes observacions: ¿vost, senyor Gasch, que està bé per vost, un home tan modern, tan actual, sortir-nos amb els misèrrims recursos, «pompiers» i anacrònics, de qualificar de «feina negativa» aquella que no es fa a favor seu? ¿de parlar de «novell» i de «primicer» amb tota la seva ingenuïtat com per desautoritzar-nos? ¿I tot allò de les «malaltoses intencions anorreadores a les quals no sabem oposar (sic) cap sanítos anhel constructiu», etc., etc? Quines altres coses podria dir la patum més patum i més putrefacta, carrinlona i fossilitzada?

Senyor Gasch: vostè, amb el seu article ha fet allò a què ens té ja acostumats, allò que en futbol es diu: «deixar la pilota i anar per l'home», en boxa «donar cops baixos», etc. Sembla mentida que un home com vostè que parla tant d'esport oblidí d'aquesta manera les més elementals regles del *fair play*. O és que la seva tan decantada esportivitat no és més que verbal o, més ben dit, verborrèica? Dona unes sorpreses això de l'onirisme...!

El senyor Gasch ens ha demostrat com portava el pap ple, amb tot i la seva fama internacional — d'ell i dels seus; Mare de Déu, si n'hi ha! —, de vexacions i d'humiliacions, d'ofenses i de greuges, i s'ha volgut esbravar d'una manera o altra. Tot li sigui per més bé.

JOAN CORTES I VIDAL



— Heu fet festa un dia dient que estàveu malalt... i us vaig trobar a l'hipòdrom fent molt bona cara.

— No diréu pas el mateix si m'haguéssiu vist després de la darrera cursa!

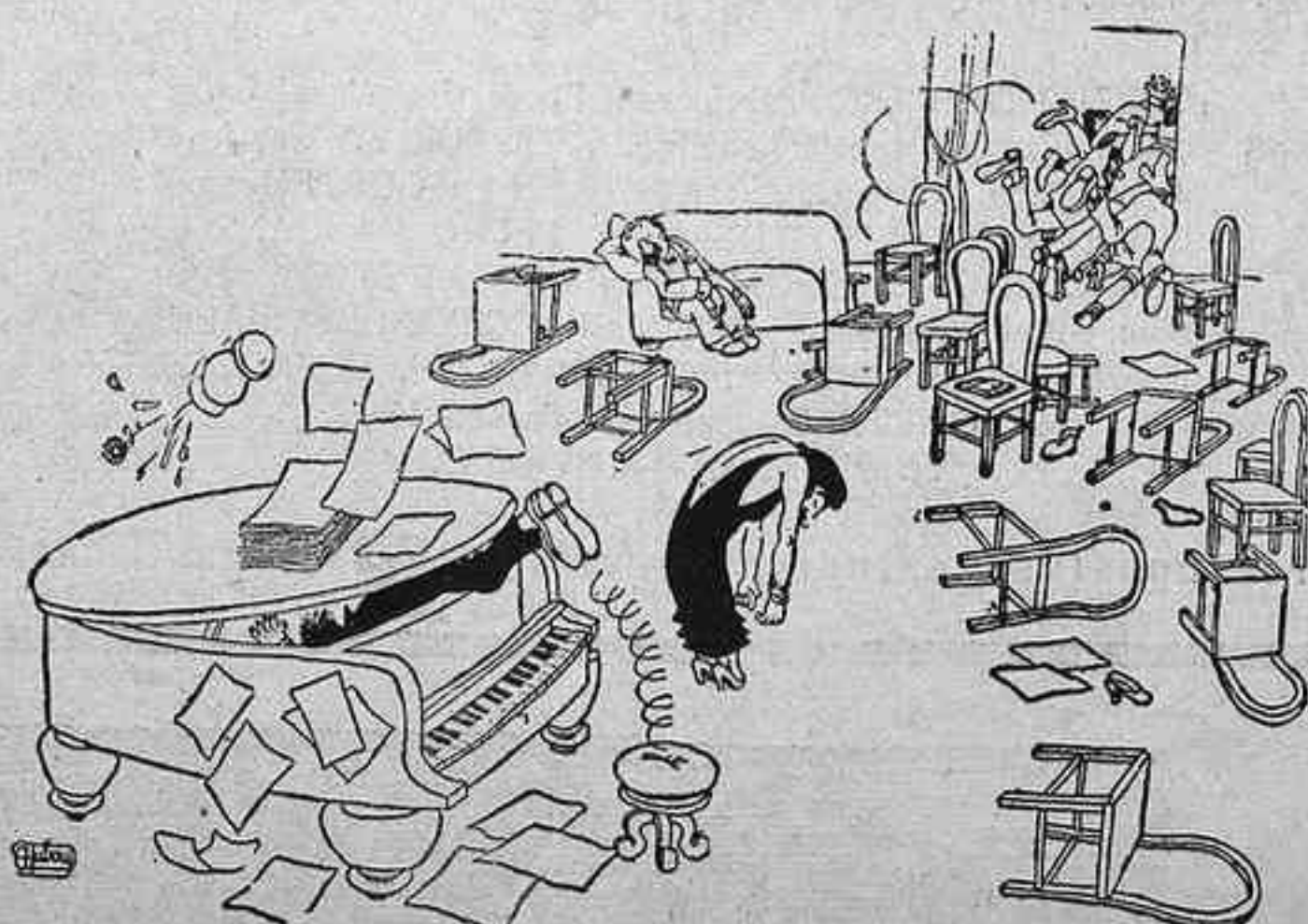
(Passing Show.)



IGNORANCIA

— Em penso, Ramon, que això és allò que en diuen els raigs «ultravioletas», oi?

(The Humorist.)



La mestressa de la casa va a cantar una una tercera peça.

(Ric et Rac.)

Subscriu-vos a la

### GASETA DE LES ARTS

Revista catalana d'art antic i modern

Feu fer els vostres gravats en la

### UNIÓ DE FOTOGRAVADORS

CORTS, 481 : Telèfon 33421

# PIERCE-ARROW

El cotxe de qualitat  
i distinció

Exposició i venda: AGÈNCIA STUDEBAKER • València, 295

## Exposició Internacional de Barcelona

Oberta fins a la una de la matinada

Les taquilles d'entrada a l'Exposició es tancaran una hora abans. Cada nit, els Palaus, Jardins i Avingudes de l'Exposició estaran profusament il·luminats.

### Gran Parc d'Atraccions

POBLE ESPANYOL, obert fins a les dotze de la nit.  
Tancament de taquilles a les onze

La secció de l'Art Antic del Palau Nacional estarà obert igualment al públic tots els dies de 10 a 1 del matí i de 4 a 7 de la tarda, sempre que no hi tingui lloc cap festival.

#### PREUS

Entrada al recinte . . . . . 2 ptes.  
Carnets de 25 entrades . . . . . 45 "  
Passes per a la temporada . . . . . 100 "

Per a facilitat del públic s'expediran els Carnets de 25 entrades i els Passes de temporada tots els dies no festius, de nou a una del matí i de quatre a sis de la tarda, a la BANCA ARNUS, plaça de Catalunya, 23.

## Palau Nacional

Tres grans Concerts Simfònics per la

### Orchestre des Concerts Lamoureux

Primer Concert, divendres, dia 7 de juny, a les deu de la nit

Director: **ALBERT WOLFF**

#### PROGRAMA

##### I

ED. LALO Ouverture de *Roi d'Ys*  
H. BERLIOZ *Symphonie Fantastique*  
a) Reveries  
b) Un bal  
c) Scene aux champs  
d) Marche au supplice  
e) Songe d'une nuit de Sabbat

##### II

C. DEBUSSY *Nocturnes*  
a) Nuages  
b) Fêtes  
M. DE FALLA *Danse du feu de L'Amour sorcier*  
F. SCHMITT *La tragedie de Salomé*

#### PREUS

Llotja sense entrada . . . . . 50 ptes.  
Cadira volant amb entrada . . . . . 8 "  
Circular platea, amb entrada . . . . . 8 "  
Cadira platea, amb entrada . . . . . 4 "  
Butaca primer pis, amb entrada . . . . . 4 "  
Cadira circular pis, amb entrada . . . . . 3 "  
Entrada general i a llotja . . . . . 1 "

#### OBSERVACIONS

En aquests preus no hi va inclosa l'entrada especial d'accés a l'Exposició. Totes aquelles persones posseïdores d'abonament, carnet, passe o invitació a l'Exposició, només hauran d'abonar l'entrada general o localitat que desitgin ocupar.

Despatx de localitats al Centre de la plaça de Catalunya i a les taquilles oficials de l'Exposició, del carrer Marquès del Duero (Palau de Comunicacions) i a les del Palau Nacional.

## RAMON BES & C.<sup>A</sup>

Maquinària, Tipus, Filetatge  
de bronze, Tintes y utillatge  
per les Arts Gràfiques

Carrer Agullors, 1, i Via Laietana, 4  
Telèfon 15524 - Apartat 896  
Direcció telegràfica: DANIBES  
BARCELONA

## "BABY-LAX"

El millor Laxant-Purgant

## AIGUA DE ROCALLAURA

La deu més rica del món

Si vostè pateix d'Albuminúria, Litiasis  
úrica (mal de pedra), Bronquitis paren-  
quimatosa, Nefritis crònica, es curarà  
radicalment amb

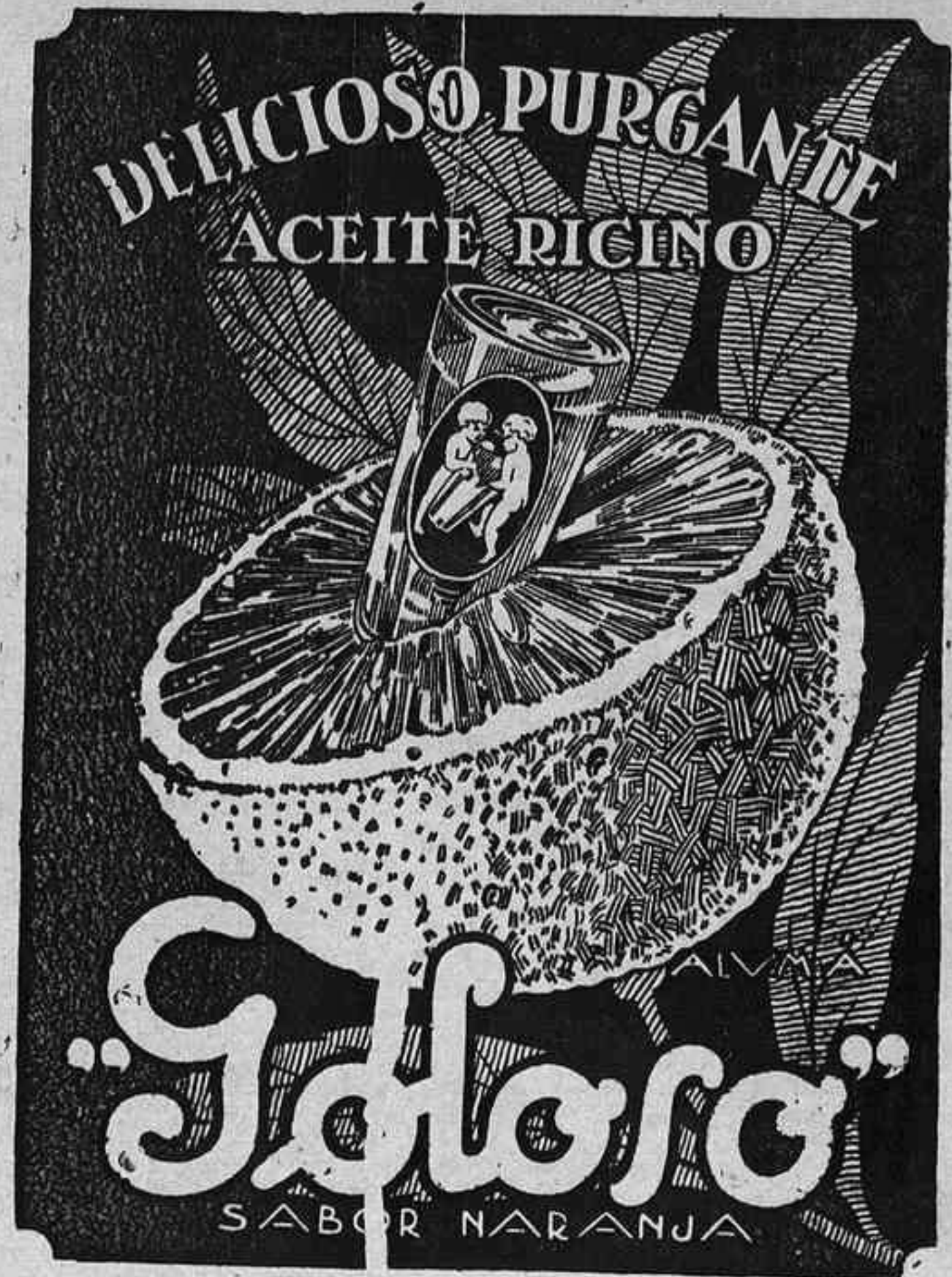
## AIGUA DE ROCALLAURA

S'expèn  
amb ampolles de litre i de mig litre  
i en garrafons de vuit litres

Distribuidors generals

FORTUNY, S. A.

CARRER HOSPITAL, 32, SALMERÓN, 133



## "ORTOPEDIA MODERNA"

Fill de B. CARCASONA

Taller i despatx: ESCUDELLERSBLANCS, 8. - Telèfon 10916

### Braguers Reguladors

per a retenció absoluta de la trencadura.—Faixes de totes menses  
Faixa-cotilla abdominal.—Models moderns

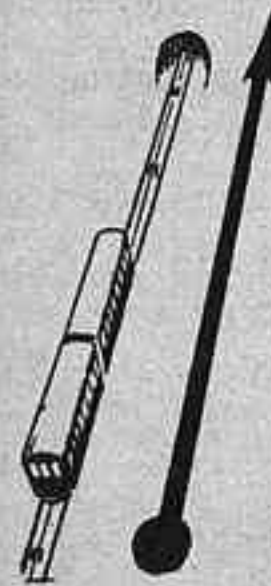
### Cotilles Ortopèdiques

per a guarir o corregir les desviacions de l'esquena

Més de cinquanta anys de practica són la millor garantia

## A L'ESTADI pel

# FUNICULAR DE MONTJUICH



Les més grans manifestacions esportives.  
El camí més ràpid, econòmic i curt de l'Estadi, és pel Funicular de  
Montjuich, que funciona continuament.

### LES MATEIXES TARIFES DEL FUNICULAR

Pujada: 35 cèntims - Baixada: 25 cèntims - Pujada i baixada: DOS RALS

Tocant a l'estació del Funicular s'hi han instal·lat despatxos d'entrades

A l'estació del Funicular (Paral·lel, xamfrà carrer Nou de la Rambla) hi deixen els tramvies de Circum-  
val·lació, el de Sans - Port i el de Can Tunis, com també la línia d'autòmnibus Drassanes - Sant Andreu.

## Societat Espanyola de Carbur Metàl·lics

Correu: Apartat 190  
Teleg.: "CARBUROS"

Mallorca, 234  
BARCELONA

Telèfon 273013

CARBUR DE CALCI, Fàbriques a Berga (Barcelona) i Cor-  
cubion (Corunya) :: I OXIGEN 99% DE PURESIA, Fàbriques  
a Barcelona i València :: ACETILEN DISOLT, Fàbriques  
a Barcelona, Madrid i València :: FERRO MANGANESI i  
FERRO-SILICI :: SOCARRIMAT i SECAT de fils i pesses  
seda, cotó i altres texits :: CALEFACCIO INDUSTRIAL de  
laboratoris i domèstica :: GENERADORS, BUFADORS,  
MANOMETRES, materials d'aportació per la  
SOLDADURA AUTÒGENA

Pressupostos, estudis, consultes i assaigs, gratis

# URALLITA