

# La Yeu de l'Empordà

Any XXVIII.-Època 2.

Figueres, 17 de desembre de 1927

Preu: 15 cts.-N.º 1210

## Preus de subscripció

Península . . . . . 1'50 ptes. trimestre  
Unió Postal . . . . . 3'00 " "

Redacció, Administració i Impremta, Forn Baix, 5

TELÉFON N.º 137

Es publica els dissabtes

## Punts de venda i subscripció

Impremta, Llibreria i Papereria, Forn Baix, 5  
Llibreria Masdevall: Casades de Còdol, 47

Franqueo concertado

## Clínica Dental

LL. COLL DE CENDRA

Odontòleg

Ex-alumne intern de l'Escola d'Odontologia,  
Facultat de Medicina de Madrid

EXTRACCIONS SENSE DOLOR  
MALALTIES DE LA BOCA I DENTS  
CONFECCIÓ MODERNA DE TOTA CLASSE  
D'APARELLS PROTÈSICS AMB  
CAUTXÚ, OR, PORCELLANA I PLATÍ

Consulta de 9 a 1 i de 3 a 7

Casades de Còdol, 15, 1.ª, (Rambla) - Teléf. 131

FIGUERES

## Clínica Operatòria del Sagrat Cor

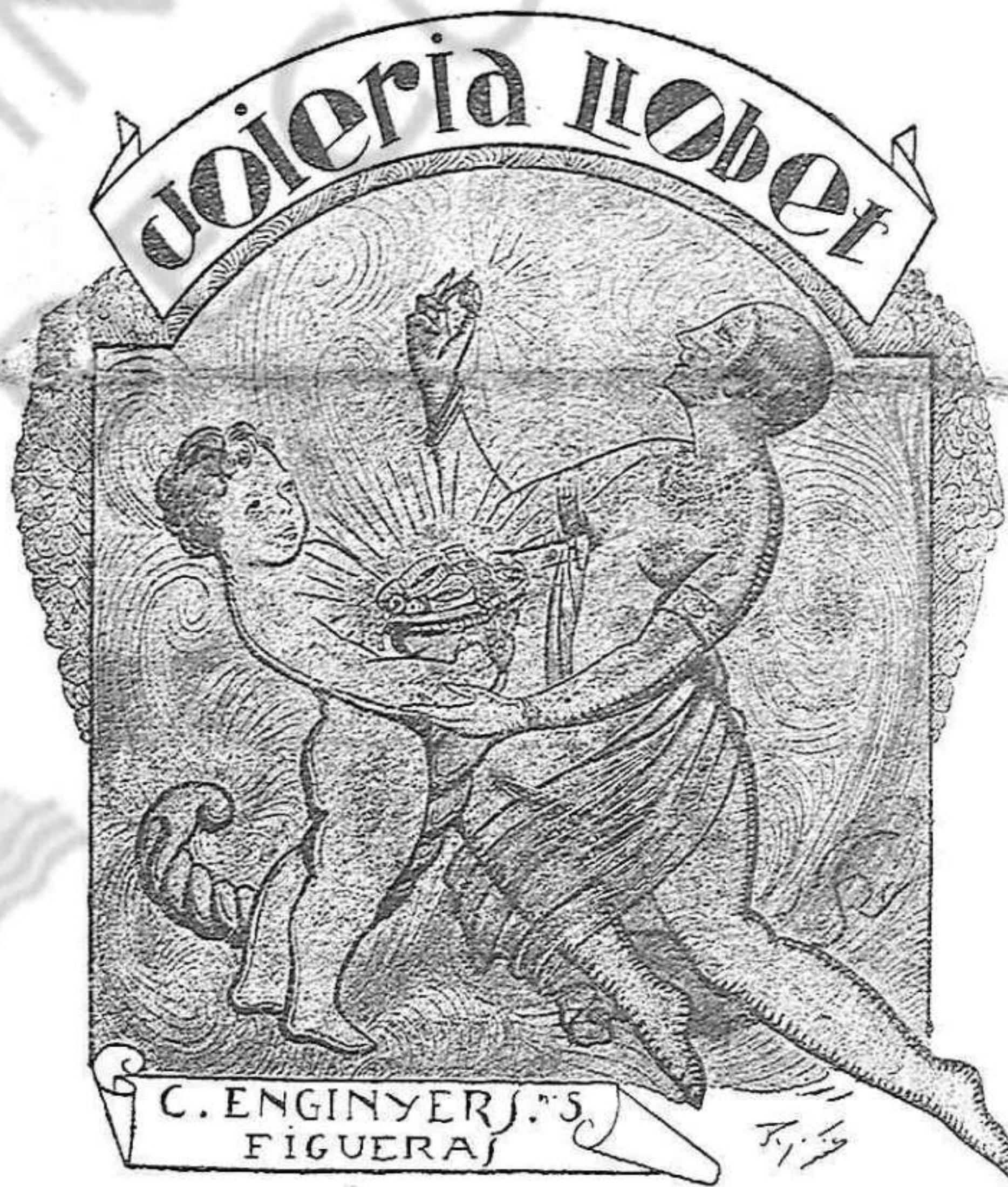
### Drs. Salesa i Vidal Sastreger

Pràctica de tota operació quirúrgica. — Cooperació de reputats especialistes. — Espaioses i higièniques habitacions.  
Cura radical de tota classe d'hèrnia (trenadura), per 400 pessetes, inclosa l'estada a la Clínica d'un màxim de 12 dies, amb tota garantia.  
Evacuació de tota consulta mèdica o quirúrgica, per escrit, en el terme de tres dies de rebuda i previ el pagament de 20 pessetes.  
Assistència per Germanes religioses.

Preus moderats

Alt de Sant Pere, 21, 2.ª (davant de l'Església Parroquial)

Consultes de 11 a 1 i de 5 a 7 — FIGUERES



Compra tota mena de joies i pedres precioses, objectes de plati, or i antigalles

Gran assortit en

Joieria, Plateria, Relotgeria i Orfebreria fina

Enginyers, núm. 5. -- Figueres

## Navegació Costera del Mediterrani

Modern i ràpid servei marítim entre Barcelona, Roses i viceversa, combinat amb camions fins a Figueres pel vapor Anoiola, pròximament

# "COSTA BRAVA"

El sistema més econòmic de transportar tota classe de mercaderies.

**IMPORTANT** Els senyors que desitgin rebre llurs mercaderies per l'esmentat vapor, avisaran les cases de Barcelona on facin llurs comandes i als senyors viatjants, per tal que entreguin la càrrega al

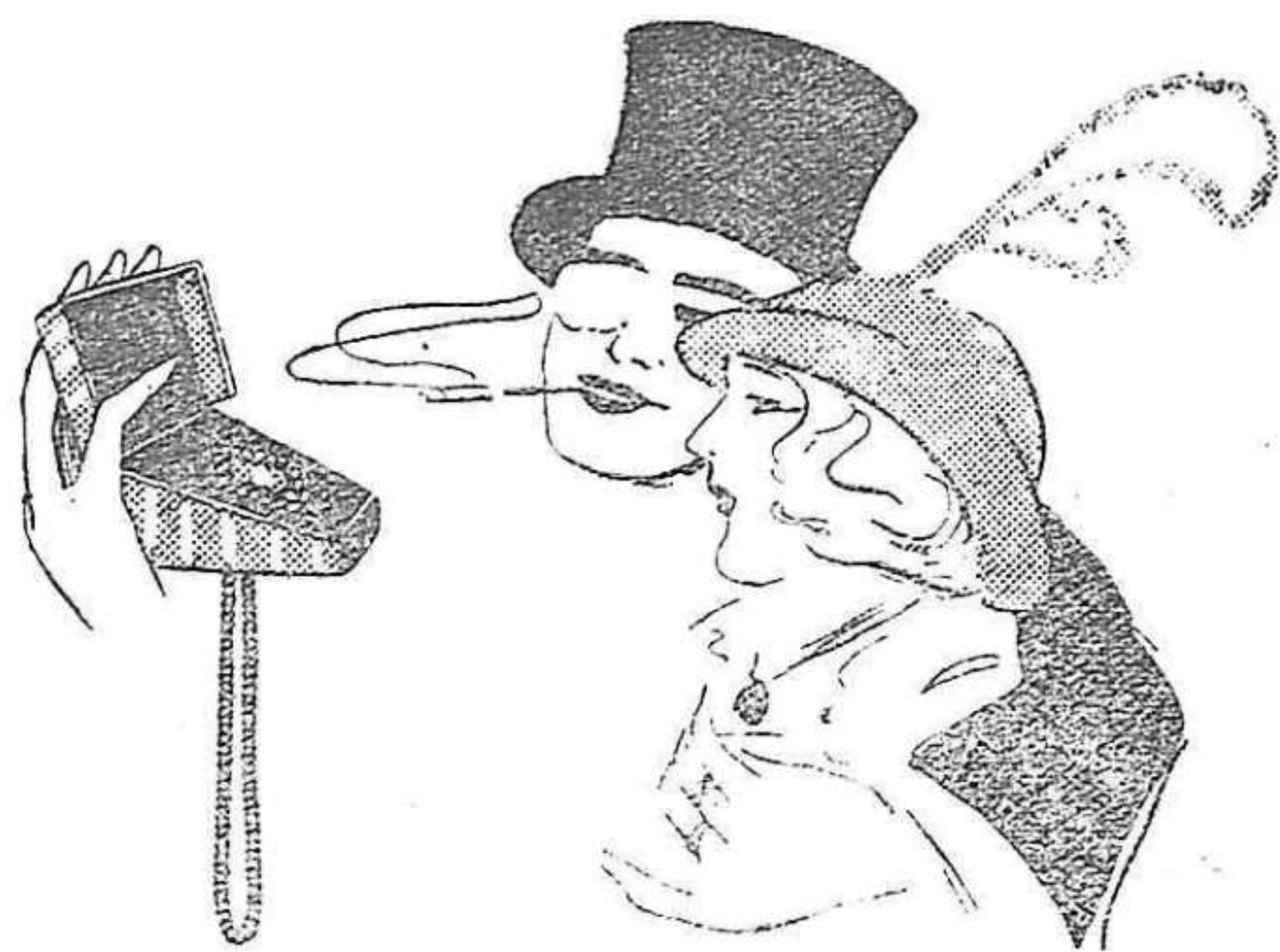
Consignatari a Barcelona: FRANCESC ARGUIMBAU, Passeig de Colom, 18

Per a nòlits i informes a FIGUERES: En Salvador Balcells, Concepció Massanet, 11.

Consignatari a ROSES: Andreu Ferrer.



Joieria  
Plateria  
Rellotgeria  
— i —  
Optica



**J. Carbonell**

Compra i venda de tota classe de joies

Joan Maragall (abans Presó), 7. - FIGUERES

“Anís  
Ampurdanés”

Competeix amb les millors marques.

Demaneu-lo arreu.

Especialitat de la casa

**J. Salip - Figueres**

Destil·lació de licors fins i anissats.

Vins de totes classes: el bo i millor.



**Mals dels Peus**

Sofreix de suors dels peus, ulls de poll  
o dureses, inflor o cansament?

AMB BANYS DE

“SALES ROMART”

aconseguirà la seva curació. Tota cremor, magolament, irritació i tota sensació de dolor li desapareixerà en un sol bany. Amb banys de «SALES ROMART» assolirà la desaparició absoluta de tot el que enlletgeixi, molesti i perjudiqui els peus.

Les «SALES ROMART» faciliten la circulació de la sang i donen una agilitat admirable. Són infal·libles.

Dipòsit en aquesta: G. GARRIGA, Prat de la Riba, 30.

Demaneu-ho a les principals farmàcies i drogueries.

Agent exclusiu: Dr. ANDREU, Barcelona.—Registat amb el n.º 8612.

**Taller mecànic de A. Novoa**

ESCULTOR I MARBRISTA

successor de l'antiga i acreditada casa GUIU - NOVOA

FIGUERES: despatx, Prat de la Riba (Ample), 2. Taller, Sant  
Cristòfol, 15. — Sucursal: OLOT, Superior, 6.

Dipòsit i exposició de làpides,  
projectes i fotografies de panteons  
construïts per aquesta casa,  
com també criptes, altars, relleus i  
figures artístiques.

Grans existències en marbres de totes  
procedències per a ebenistes.  
Taulers i vetlladors per a cafès en  
muntures de ferro.  
Aiguères, piques, etc., etc.

Rapidesa, perfecció i economia, únic taller mecànic de la província

**Perxas, Dorca i Comp.<sup>a</sup>**

BANQUERS

Inscrits a la Comissaria Régia de la Banca Privada

Aquesta antiga casa es dedica a tota mena d'operacions de BANCA,  
BORSA, GIRS, VALORS, CUPONS, DESCOMPTES, COMPTES COR-  
RENTS, IMPOSICIONS A INTERES EN PESSETES i MONEDES ES-  
TRANGERES, A LA VISTA i A TERMINI.  
CANVI DE MONEDES.

**RENOMENATS CAMELS I BOMBONS**

Marca SOL Registrada

DE VENDA: En els principals establiments  
de confeitaria i «colmadors» de tota Espanya

J. BERNABÉ - BARCELONA (Proveïdor de la Reial Casa)

**Yoghourt Ferran**  
preparat diàriament

Aliment de gran valor nutritiu  
i de fàcil digestió

Evita i cura les afeccions de  
l'aparell digestiu

Preu: 0'60 ptes.

Farmàcia FERRAN

**Clínica Dental**

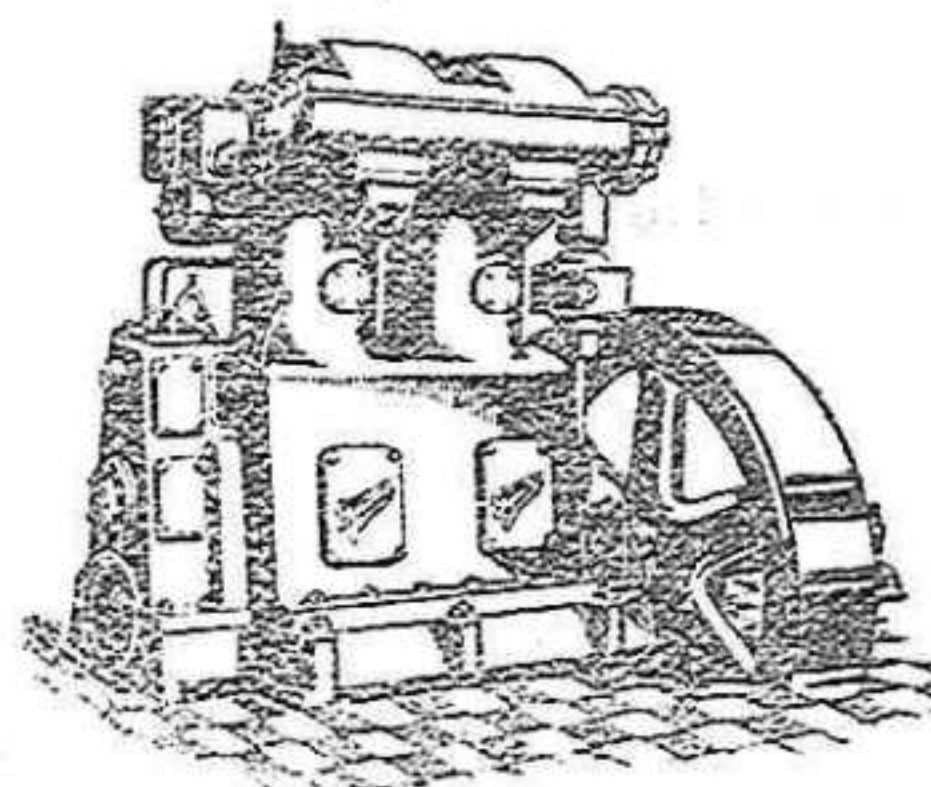
a càrrec del dentista

**JULI MATEU**

Successor de R. VIÑAS

Visita de 9 a 1 i de 3 a 6

Carrer Nou, núm. 9 FIGUERES



Motors legítims Diesel fixos i mariners  
arrencada instantània en fred

Motors elèctrics i de benzina  
Bombes i Moto-bombes

Boixa especial contra la pols, per a moles de ciment, guix,  
calç, sabonet, etc., etc.

Ajustatges d'autos, ben fets i econòmics.

EMILI POCH (successor de Bartomeu Poch), Sol  
d'Isern, 3, al costat de les GG. Vetlladores de St. Josep.

Consultori i Clínica Mèdico-Quirúrgics  
DE

**Elisseu Jubert i Joaquim Jubert**

(Malalties de les CRIATURES)

(Malalties de la PELL)

RAIGS X, instal·lació de gran potència

Cirurgia infantil - Cirurgia ortopèdica

Plaça de l'Oli, n.º 1, pral. — GIRONA

Telèfon n.º 205



1770

1927

# XOCOLATA COMET

La més antiga d'Espanya

En tauletes i en pòlvor  
FIGUERES

## Serralleria i Zaller Mecànic **Llorenç Calvet**

DE

Sant Joan Baptista, 4 -- FIGUERES

Reparació de tota classe de maquinària agrícola, motors explosió, màquines d'escriure i demés. — Construcció de tota mena d'obres, reixes, portals, balcons, etc., etc. — Soldadura autògena, alumini, metalls, ferro, ferro colat i mal·leable. Representant directe dels **Elevadors d'aigua Casadevall**, únics que la seva instal·lació és a fora del pou.

Visiteu aquesta casa i us convencereu de la seva garantia en el treball i l'economia en el preu.

## REUMA -- GOTA -- CIÁTICA

ho curareu radicalment amb els catzets

### URO - REUMA

Capsa gran, 9 pessetes.

Capsa petita, 5 pessetes.

Venda: Casa Segalà, centres d'específics i farmàcies.

Dipòsit: Farmàcia PERXAS, Figueres.

Fullet explicatiu gratis al carrer Unió, 5, farmàcia, Barcelona.



El petit sis cilindres



(construït per Studebaker)

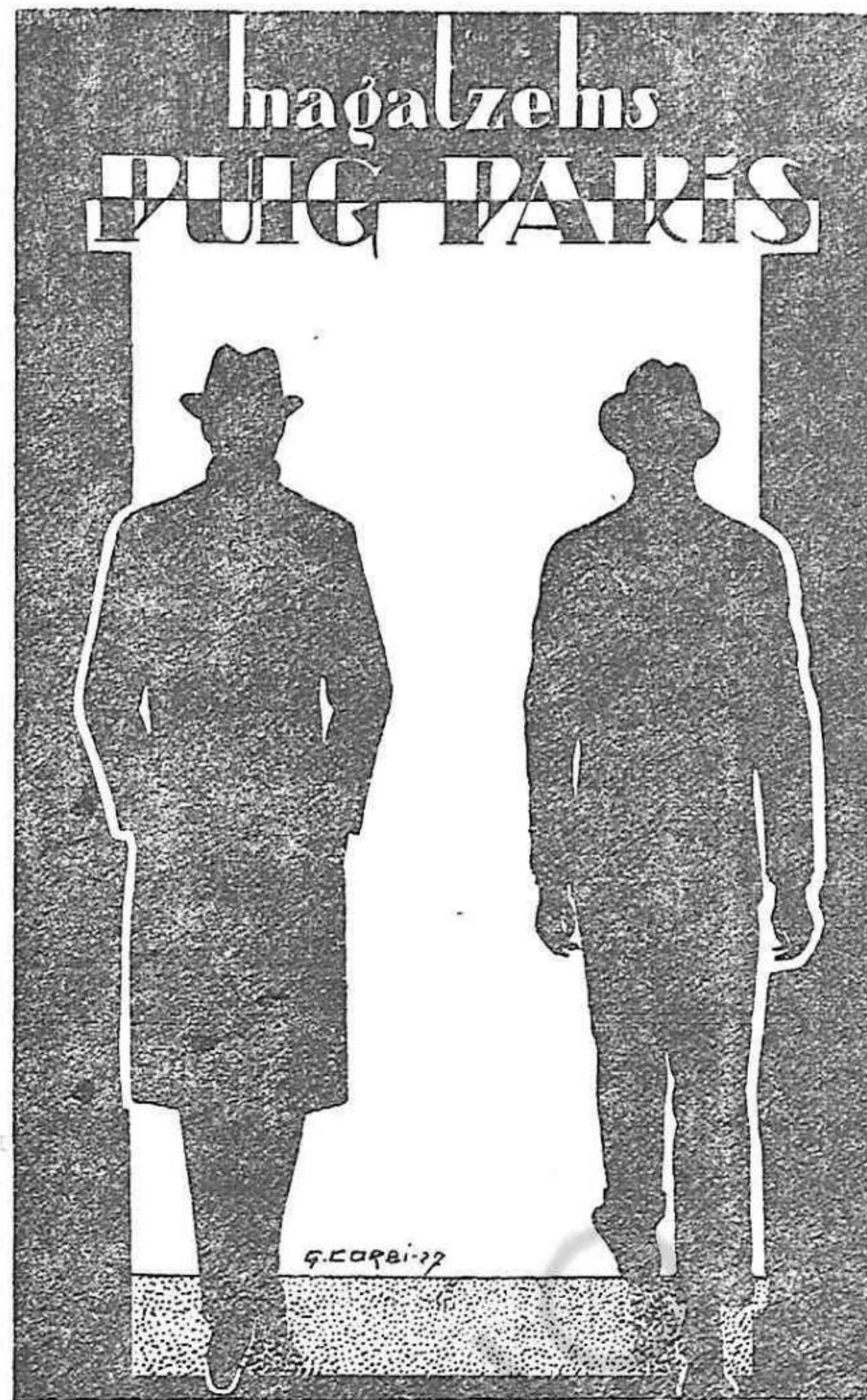
Pel seu brillant funcionament, economia de consum, robusta construcció i màxim confort, resulta el cotxe ideal per als senyors Metges, Comerciants, Industrials, etc., i de tota persona interessada en un automòbil pràctic i econòmic.

Una prova us convencerà de les seves excepcionals qualitats.

Distribuïdors

**Stevenson, Romagosa i C.<sup>a</sup>**

València, 295, Barcelona.



Si estimeu els  
vostres diners  
no compreu  
res  
sense abans  
visitar  
els magatzems  
més  
ben  
reputats  
de  
Figueres

## Serveis d'Automòbils Gregori

Plaça Pi i Margall, 4 -- FIGUERES

Telèfon 30

Cotxes de lloguer a preus econòmics.

Omnibus per a excursions, a 0'90 i 1'00 ptes. quilòmetre.

Gasolina, a 0'50 ptes. litre.

Neumàtics en estoc Dunlop a preus de tarifa amb descomptes importants.

## Pompes Fúnebres

**“La Condal, S. A.”**

Sueursal representada per la CASA

## Moncanut

carrer Nou, 29, Figueres

Telèfon núm. 27

Taüts folrats de dins i de fora, des de 60 pessetes.  
Caixes de fusta natural envernissades, tipus luxe, des de 300 pessetes.

Traslats en auto especial, a preus módics.



# Banco de la Unión

Sociedad Cooperativa de Crédito,

constituída por escritura pública en junio de 1920.

Oficina Central: Infantas, 34, Madrid.

Agencia para Cataluña y Baleares: Aribau, 18, pral., Barcelona.

Representante en este partido: F. POCH FONT,

Paseo 14 de Julio, 5, FIGUERAS

ESTE BANCO emite **Acciones preferentes**, de 500 pesetas, pagaderas contra cupones de 5 pesetas cada mes. Aplicables para constituir dotes, liberación de quintas, créditos para establecerse, etc.

Los beneficios que obtienen los suscriptores de las asociaciones de socios preferentes, son: 1.º Pagar insensiblemente en 8 años 4 meses una acción de positivo valor. 2.º REINTEGRO DE LAS 500 PESETAS, valor nominal de las acciones, más el importe de los beneficios obtenidos. 3.º PARTICIPAR DE LOS BENEFICIOS SOCIALES, en la proporción de un treinta por ciento con los demás suscriptores de acciones preferentes. 4.º Jugar todos los meses GRATUITAMENTE EN LA LOTERÍA NACIONAL, una participación de una peseta por cada cinco que abonen. 5.º RECIBIR ANTICIPOS DEL BANCO, con la única garantía de las acciones suscritas.

**Obligaciones** con amortización automática y anticipada y pagaderas a plazos para fomentar el ahorro obligatorio. OBTENIENDO GANANCIAS DE CONSIDERACIÓN, YA QUE SE DA EL CASO DE TENER entregadas a cuenta de una obligación 100 pesetas, por ejemplo, y corresponden a la misma 500 pesetas antes de los dos años de haberlas suscrito.

**Casas baratas.** — En series, e individuales pagaderas a plazos, construidas inmediatamente en cualquier localidad. Grandes facilidades, liberalidad de condiciones.

En resumen: EL BANCO DE LA UNIÓN ofrece el MAXIMUM DE GARANTIA y da beneficios jamás igualados por ninguna otra entidad de las conocidas hasta hoy.

LA SALUD Y FELICIDAD  
RECUPERADAS

NERVIOS SANOS  
SUENO NATURAL  
USANDO LOS PARCHES  
Y PILDORAS ANTINISTERICAS



**SOR VIRGINIA**

ANTIESPASMODICAS CALMANTE S. HIPNOTICAS. DE ACCION SEDANTE Y DE RESULTADOS MARAVILLOSOS EN EL AGOTAMIENTO MENTAL FATIGA CORPORAL INSOMNIO NERVIOSO. SIEMPRE ALIVIAN O CURAN JAMAS PERJUDICAN

DE VENTA EN TODAS LAS FARMACIAS

Cada píndola conté: Extr. herba de la Mare de Déu (beleño), 0.10; Extr. valeriana, 0.10; óxid de zenc, 0.10; bromur de càmfora, 0.02; massa pilular de besneula, 0.05 i excipient vegetal c/s.

PRESCRITES A DIARI PER MILERS DE METGES

Pegats porosos fortificants SOR VIRGINIA: Curen contorsions, reumatisme, dislocacions, nervis dolorits, etc.

Emplastos per als ronyons SOR VIRGINIA: Curen les afeccions dels ronyons, dolors a l'espatlla, dolors uterins, etc.

Recomanats per eminències mèdiques, llevadores i totes les persones que n'han fet ús.

UNIVERSALMENT CONEGUTS.

Llegiu i propagueu

La Veu de l'Empordà

SASTRERIA

FONTDECABA

Joan Maragall, 3 i 5, 1.º

FIGUERES

## La Nova Funerària i FUSTERIA d'En PERE ESTEBA

Baguls de luxe i econòmics.

Promptitud en els encàrrecs.

Carrer Alt de Sant Pere, 15  
FIGUERES

## ARBRES FRUITERS

SELECCIÓ DE CLASSES SUPERIORS

Cultiu especial de rosers i altres plantes de

JARDINERIA

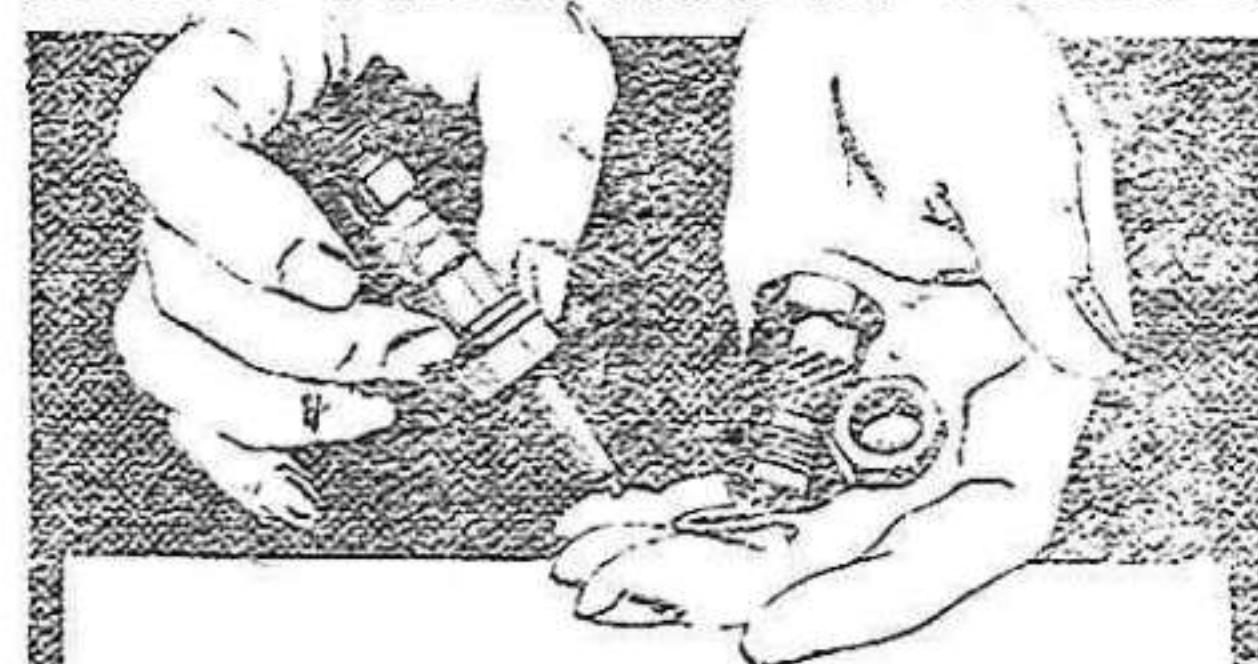
Visiteu aquest important i acreditat CRIADER de

JOAN CLOS, Horticultor,  
Carretera de Girona, Pont del Príncep, FIGUERES

S'envia catàleg gratis a qui el demani.

Adreça per a la correspondència: JOAN CLOS, Horticultor,  
(per Vilamalla), Pont del Príncep.

### LA FACIL LIMPIEZA



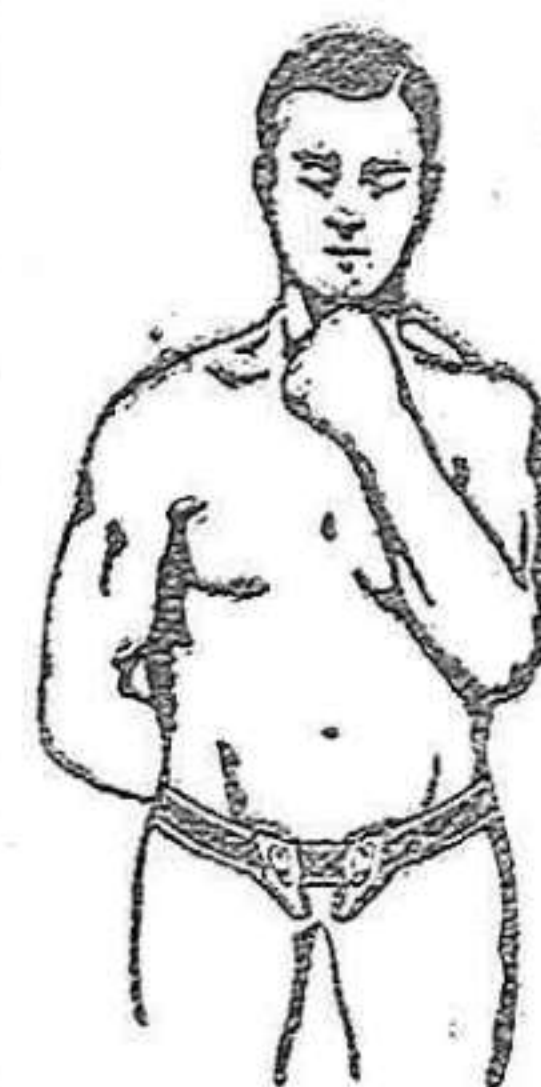
LA limpieza de bujías es indispensable para asegurar el funcionamiento normal de un motor cualquiera

#### Bujías CHAMPION

son fácilmente desmontables en forma que una limpieza a fondo puede hacerse bien y en muy poco tiempo.

Champion Spark Plug Co.  
Toledo - Ohio

Concesionario para España  
FRANCISCO FLORES  
Espinardo - Murcia



SANY el millor

per a HERNIES

(trencadures)

Institut Ortopèdic

Sabaté i Alemany

Canuda, 7, Barcelona

— Meritori de 15 anys, amb títol de tenedor de llibres expedit per l'Acadèmia Cots de Barcelona, s'ofereix. Per a informes, a l'Administració d'aquest periòdic.

— Autos-taxis de lloguer de Celesti Boada. Telèf.: Cafè Novetats n.º 132. Per a encàrrecs: Sant Vicens, 27, Figueres.

— FLORES. Hi ha cebes de tota classe de flors i granes de totes les que se semblen per la primavera.—Dipòsit de sementer, Indústria, 5.

— Mares! Criareu bé els vostres fills prenent el «Lactólogo Raga», el qual augmenta la llet en quantitat i qualitat. De venda a les farmàcies Garriga i Perxas.

— CUPONS

El Banc de Figueres de Ll. Vergés Vilanova

paga tots els cupons venciment corrent, com també els d'Exterior i Interior 4 % de venciment primer gener 1928.



SUPERA  
A TOTS



## Obreres de reforma al Sant Hospital

### Un altre vot en contra

No podem creure que cap conciliada deixés d'aprovar els bons propòsits de l'actual alcalde, en convocar a una reunió diversos estaments significats de la ciutat, per tal d'exposar la necessitat sentida de prendre una decisió per acondicionar degudament l'Hospital de Caritat.

Tot aquell qui ha volgut ha pogut entendre-se que, econòmicament, el nostre secular Sant Hospital és avui i de fa uns anys pobre; que ve sostenint-se penosament, ja que el capital de la fundació ha tan escassament augmentat i les necessitats han tan sensiblement crescut, pels majors serveis prestats, que els pressupostos es liquiden d'uns anys ençà amb déficit. I portat el descoratjament a ben segur per totes aquestes insuficiències, ens assabentem que quedà acordat a la reunió tinguda de fer les reformes més urgents al vell establiment d'unes sales i alguna dependència més, això ja amb miras a que l'Hospital continuï definitivament allí on és.

I com que és encara temps a evitar aquesta decisió perjudicial per a l'esdevenidor de la ciutat i de l'Hospital mateix, volem fer constar el nostre vot en contra.

Es evident que mirant solament al present i jutjant per la situació econòmica actual, el camí més segur, curt i fàcil és l'acord pres: la Santa Casa no pot pensar en bastir-se de nou, cal continuar allí on és, procurant acondicionar-la amb els pocs recursos amb què es compta. No podem, però, no volem creure, que sigui aquest el general sentir de la ciutat; fins creiem que aquesta se n'ha de sentir ofesa. Figueres necessita més, exigeix quelcom més.

La ciutat vol i ha de tenir una Santa Casa, de planta, en lloc el més escollit dels afores, amb terreny espaiós que permetés, començant a bastir-la modestament, nous eixamples o agrupacions de noves seccions, per tal d'anar tenint sempre un Hospital degudament utilitzat per a les necessitats que la puixança de la ciutat aniria marcant-li i, cuidant que pogués quedar sempre espai, el suficient per a jardins, de manera que fos el conjunt higiènic i alegre.

No es pot sostenir seriosament que és el mateix tenir un Hospital al mig de la ciutat que als afores, en lloc escollit entre els millors. Certament, d'aqueixos establiments, en moltes ciutats n'hi ha a dintre: vull creure que cap d'aqueixos no serà de construcció moderna. Les capitals tenen una difusió extraordinària i això motiva que el que avui es basteix als afores, siguin ja als pocs anys suburbis densament poblats. Figueres no es pot trobar en el mateix cas, ja que en son expandiment és sobiranament calmosa.

I que per arribar a l'assoliment d'aquesta magna obra calen recursos quantiosos, l'esforç de molts i visiblement un període potser llarg de temps, tots ho sabem prou. Mes si es posés fe en l'obra benivolguda i desitjada, iniciant una propaganda resolta i coratjosament vivificant-la amb l'entusiasme persistent, la Santa Casa neixeria i creixeria fins a esdevenir una glòria més per a la ciutat que ha sabut merèixer-la.

Cal recordar la primitiva història del vell establiment. Fou fundat per un matrimoni bondados amb els seus béns. Poc a poc i sabent que a la casa no li sobraven recursos, anaven proveint-lo amb donatius i llegats altres persones caritatives, i així pogué viure molts anys, sense haver de limitar el nombre de malalts. I mentre es creia l'establiment amb capital suficient i fins abundant — aquesta fou la creença durant llargs anys —, els donatius i llegats quedaren quasi totalment suspesos. Ha estat d'uns pocs anys ençà, quan una junta administrativa veia no solament insuficients les rendes, sinó que minvava el capital, que posant-ho en coneixement del poble mitjançant una propaganda constant i adequada — en aquests darrers temps incomprendiblement suspesa —, revetillà novament els sentiments caritatius i s'aconsegüeren no poques almoines, amb donatius i llegats, la major part per disposició testamentària.

I si l'historial de l'establiment prova palesament que cada vegada que s'ha hagut de menester la munificència ciutadana, aquesta no ha estat remorosa i ha respost degudament a la invitació a que ha estat cridada, per què no revenir-hi amb major intensitat, reorganitzant nova propaganda, amb miras sempre al nou establiment? Sen-

(Continua al final de la 2.ª columna.)

F. MACAU MONCANUT.

## Un afer de transcendència

### El ferrocarril Guardiola - Ripoll - Olot - Figueres - Roses

Avui dia totes les comarques cerquen llur camí de comunicació; la intensificació del comerç fa que poblacions que abans es trobaven isolades, demanin ara camins i carreteres per relacionar-se. Si els antics tornessins, es meravellarien dels progressos realitzats en la locomoció i en les vies de comunicació. D'aquestes n'hi ha que llur construcció i eficiència a cop d'ull semblaven ruïnossimes, i en canvi, la pràctica ens ha ensenyat que han donat un rendiment d'allò més esplèndid.

Per les vies de comunicació hom ha d'estudiar en especial l'orografia del país. Així veiem com la comarca de la Garrotxa i totes les de l'interior cerquen desficioses llur sortida natural cap al mar. La idea exposada temps enrera per mossèn Fortunet de construir un ferrocarril, d'amplada normal, Guardiola-Ripoll-Olot-Figueres que acabés a la badia de Roses, havia necessàriament de fructificar. El tràfec intens fa que la construcció d'aquesta línia sigui inajornable, necessitat doblement sentida si hom té en compte que la dita línia podria enllaçar amb la del Nord i així agafar tots, exclusivament tots els productes de l'alta muntanya.

Es cert que Olot comunica per via fèrria amb Girona; l'extensió i la vitalitat, però, de la comarca que té per capitalitat aquella població exigeix noves derivacions de la mateixa a altres indrets. No és estrany, doncs, que la fallera dels olotins sigui la possessió d'una via que els mení més directament al mar que la d'ara. I evidentment que la seva sortida natural al mar no pot ésser altra que la que comunicará per Figueres amb la badia de Roses. La importància de les poblacions que travessarà, de tenir efectivitat el projecte, no deixa d'ésser un factor ben remarcable, podent-se dir aleshores que abraçarà en si per al servei de tota la comarca de la Garrotxa. L'Empordà, doncs, no pot veure amb indiferència aquesta línia, ja que intensificarà en gran manera els seus productes, i ha de solidaritzar-se entusiastament amb la seva contrada germana en totes les gestions que es facin.

França, per la seva banda, en la seva actuació ha construït sengles vies a l'alta muntanya, no sols amb miras mercantils, sinó estratègiques; la via Elna-Ceret-Arles, que finalitza amb tramvia a Prats de Molló i Sant Llorenç, n'és una d'aquestes. Espanya ha d'oposar-hi una via paral·lela a aquella, que és precisament la via Guardiola-Olot-Figueres. A més, Espanya ha de construir una línia parella a la francesa del Midi, de mar a mar, que començarà al Cantàbric per Santander i acabarà a la Mediterrània a la badia de Roses, travessant paral·lelament els Pirineus.

Per totes aquestes raons no costa gaire de comprendre la importància que ha de revestir la línia Guardiola-Olot-Figueres-Roses. Es de notar les fèrtils i populoses comarques que travessaria el ferrocarril projectat, moltes de les quals des del seu lloc oblidat encara no han pogut copsar en tota sa integritat els beneficis immensos de la civilització. Fent-se ressó d'aquests

tim els més vius optimismes en els fruits més o menys mediats d'aquesta actuació. I per a començar-la, té la Junta actual un camí iniciat, que bé podria aprofitar-lo.

Vendre el camp que un dia va adquirir i amb son producte adquirir-ne un altre de més extens i millor situat. No es trobaria un tècnic que delirant per la ciutat dels seus amors, volgués fer per caritat o per preu mínim un plànol del nou casal? Possiblement que sí. Adquirint el nou terreny, orientats amb el plànol per on es podria començar, podrien ja bastir-se unes primeres pedres amb la quantitat que ara es pretén gastar en el vell establiment. I l'obra seria iniciada, plantada la fita esperonadora, com un dit aixecat al cel que recordaria a les ànimes bones el bé que podrien fer ajudant a completar la Santa Casa.

La ciutat plorarà sempre l'ofensa que li fou feta en bastir en ses avantguardes dues presons immerescudes i amagant com avergonyida els nous centres de cultura avui en construcció. Cal desgrenjar la ciutat estimada: un nou temple expiatori, casal de la pietat, en seria la millor ofrena.

anhels justíssims de les comarques interessades, la Diputació Provincial gironina ha votat una subvenció per als estudis del traçat, subvenció que és de justícia per quant és ben visible la importància cada cop més creixent que ha de tenir la línia una vegada construïda.

F. BOSCH ARMET.

### Un document interessant

Per trobar-nos quasi del tot identificats amb el contingut de l'escrit publicat per la premsa diària i signat per valuoses representacions d'Olot i de la província, sobre el ferrocarril en projecte, ens plan de reproduir-lo a continuació:

«En el número del *Diario de Gerona* corresponent al dia 2 de los corrientes, hemos leído un artículo cuyo autor, abrigado por la letra G., lo titula «El Ferrocarril Olot-Ripoll».

Una lectura detenida del citado artículo nos convence de que se trata de una labor de encargo; puesto que salta a la vista una desproporción notable entre las cualidades de excelente escritor que se adivinan en el Sr. G., y la estrechez de miras en que se desenvuelve.

No creemos que el Sr. G. tuviera valor para sostener en serio y *motu proprio* que las carreteras hoy ofrecen casi las mismas ventajas que las líneas férreas. El articulista del *Diario de Gerona* es persona culta y no dejará de comprender que las carreteras son a los ferrocarriles lo que los riachuelos y torrentes a los ríos; no ignorará tampoco que el ideal de todas cuantas personalidades se preocupan del progreso de sus respectivos países es poseer una red de líneas férreas de densidad tal, que no haya núcleo de población que diste más de 15 a 20 kilómetros por carretera, de una estación de ferrocarril. Menos desconocerá el Sr. G. el hecho de que las naciones todas, incluso aquellas que, como Francia, poseen tal número de carreteras y vías férreas, que miradas en el mapa forman una tupida telaraña, hacen sacrificios económicos por la construcción de otras nuevas. Tan firme es nuestra convicción de que en la mente del Sr. G. están esos hechos muy claros, que no comprendemos su afirmación, transcrita antes, sin creer que con ella solamente ha tratado el articulista de satisfacer deseos que no pueden ser los de un gerundense.

Decimos que no pueden ser los deseos negativos del Sr. G. los de un auténtico gerundense, porque tenemos del mismo un concepto muy elevado y que se ve reforzado todos los días por los constantes ejemplos de caballerosidad y de finura espiritual que nos dan personas pertenecientes a todas las clases sociales de Gerona.

Entendemos nosotros, y con nosotros todos los gerundenses de buena cepa, que la capital de nuestra provincia debe a su envidiable posición geográfica su preeminencia sobre todas las poblaciones que se extienden por valles y escalan distintas montañas desde el Tordera a los Pirineos. La vemos tan excelente, la posición de Gerona, que, si no estamos cegados por el cariño que ella nos inspira, no ha de tardar en llegar el día en que se la vea hecha un emporio de riqueza y de prosperidad.

Mas (permitanos el amigo Sr. G.) no es por el camino que le habrán trazado personas que no alcanzan la categoría intelectual suya, por lo que la ciudad tres veces inmortal habrá de llegar a la posición económica a que tiene derecho; todo lo contrario: Gerona es el más importante eslabón de la cadena de un ferrocarril que va a empotrarse en el Pirineo para empalmar en Cerbere con una de las redes ferroviarias más laboriosas de Europa, como es la de Francia. ¿No le parece al Sr. G. que si nuestra Gerona ve alargada la cadena de la que es un eslabón importantísimo hasta unirse con otra que recorre parte de la provincia, este eslabón se hace mucho más respetable? Ella, la capital, desde su trono puede verse rodeada por líneas férreas que indefectiblemente han de pagar tributo a su situación privilegiada.

El articulista nos dice que no puede tener vida el ansiado ferrocarril Ripoll-Olot-Figueres y nosotros debemos contestarle que jamás nos ha preocupado este aspecto del problema, ni debe preocuparnos; pues si las naciones que están mejor dotadas de vías férreas hubiesen tenido en cuenta únicamente la importancia de las poblaciones que debían servir, no contarían siquiera con la mitad de la red que las aludidas vías forman. Si el señor G. ha recorrido Francia con algún detenimiento, podrá recordar pueblos modestos, como Pelussin, que son estaciones de término de ferrocarriles de vía ancha.

Hemos podido seguir una memorable campaña, en Baviera, a favor de comunicaciones férreas que recurrieran paralelamente los Alpes alemanes, sin la más leve protesta de su importantísima capital, Munich, la encantadora ciudad del Isar. Al hacer esta observación debemos hacer constar que no son muy densas las poblaciones que debían verse favorecidas por un tren.

No, Sr. G., no; no nos preocupa el aspecto financiero del problema, como tampoco el interés que pueda inspirar a las grandes compañías el Ripoll-Olot-Figueres.

Las razones estratégicas, por otra parte, no pesan sobre nosotros más ni menos de lo que pesaron sobre nuestros vecinos los franceses cuando construyeron no sólo multitud de líneas paralelas a nuestra frontera, sino una que pasa

por el interior de los Pirineos, por sus propias entrañas, entre acantilados imponentes como los que habrá admirado el propio Sr. G. desde Bourg-Madame a Villefranche.

Por lo que se refiere a los perjuicios que pueden derivarse para la compañía del Olot-Gerona de la construcción del Ripoll-Olot-Figueres, seguimos creyendo que el aumento de facilidades de comunicación aviva en el hombre el deseo de usar de las mismas. Cuando empezó a difundirse el teléfono en nuestra provincia, muchos temieron por la suerte del telégrafo y, no obstante, desde entonces ha ido siempre acrecentándose el número de telegramas cursados. Lo único que puede ocurrirle al ferrocarril Olot-Gerona es que se vea obligado a cambiar el ancho de su vía, con lo que reparará un error inicial y saldrá en definitiva beneficiado, haciendo partícipe del beneficio a la Ciudad de Gerona que debe preocuparse seriamente de remediar los daños que le causan (esos sí que son positivos daños) los distintos anchos de las vías con qué cuenta.

Contestadas con las anteriores líneas las manifestaciones culminantes del artículo del señor G., rogámosle vea en nuestro escrito no solamente el deseo de contribuir, aunque modestamente, a la ilustración del público sobre problema tan importante como el de completar la red de ferrocarriles de la provincia, sino un testimonio de consideración a las cualidades que, como decimos al principio, revela su artículo.

Y para terminar, permitanos el Sr. G. que, si su ánimo de dar consejo alguno, apuntemos el peligro que representa inspirar recelos a una comarca respecto a otras de la misma provincia.

Los elementos directores vienen obligados, a nuestro entender, a procurar con todas sus energías, que los lazos de afecto entre los distintos partidos de la provincia sean cada día más fuertes.

Gerona, por su posición, por su cultura y por su brillante historia, que nos enorgullece a todos, es la que debe dar el supremo ejemplo de magnanimidad sumándose a todos los esfuerzos que se hagan para mejorar las condiciones de vida del último rincón de la provincia: el título de Madre es el más glorioso que conocemos de los hombres.

Rafael Hostench, Alcalde; José M.ª Torres, Juez Municipal; Manuel Malagrida, Hijo Predilecto de Olot y Caballero de la Gran Cruz de la Orden de Isabel la Católica; Luis Pons y Tusquets, ex-diputado a Cortes; José Ferrán, Salvador Bonet, Juan M.ª Dalfó, Juan Serdà, Juan Folcra, Diputados provinciales; Luis Aubert, presidente de la Liga Industrial; Joaquín Benet, presidente de la Unión Comercial; Ramón de Roca, presidente de la Unión Patriótica; Adolfo Puig de Revenga; Esteban Cardelús, Vice-presidente de Diputación provincial.

### Asociació de Música

#### Recital de piano Ll. Bonaterra

J. S. Bach, el trencacoll dels pianistes, fou la primera part del programa que ens va oferir En Lluís Bonaterra en el concert tercer del quint curs de l'Associació de Música. El preludi i fuga en do menor i el Concert Italià amb son Allegro, Andante i Presto són composicions genials del qui en l'escala dels patriarques de la lírica ocupa l'esgraó superior. Pel sol fet d'estudiar les seves obres i tenir l'empenta d'interpretar-les davant d'un auditori intel·ligent, mereix sense reserves el concertista les lloances més sinceres. Cada compàs, cada frase, cada idea, cada matis per a posicionar-se amb perfecció d'ells, requereix la vida de l'artista. La fuga i el contrapunt que broden melodies encisadores en l'Allegro i el Presto del Concert Italià amb riuades de notes de corrent vertiginós, presenten en sa factura i desenrotllament i en sa estructura, en mig de dificultats de virtuosisme que apareixen inabordablement, insuperables, un conjunt de bellesa que per si sols immortalitzarien el compositor. I per a matisar-los amb igualtat de joc de la mà esquerra i de la mà dreta amb pulcritud, amb la rapidesa que li marcà l'autor, és verament miraculosa una bona interpretació, com és miraculosa també dominar la tècnica dels dos esmentats temps d'aquesta obra pianística, la més important i celebrada de Bach.

Per això En Bonaterra és digne d'admiració pel seu *tour de force* i molt més particularment per la manera amb què digué l'Andante, que satisfé plenament els associats, i En Bonaterra pujà encara a més altura interpretativa en el Vals en *re bemoll* de Chopin, que executà deliciosament amb sentor marcadament chopiniana; i en *La Cathédrale engloutie* de Debussy, obreta de robusta polifonia en la que féu ressortir sonoritats pianístiques que subrallaren la descriptiva composició, produint intensa sensació.

Les restants obres del seriós recital en què figuraven sis Estudis i la Balada en *la bemoll* de Chopin i la conegudíssima Sonata Clar de Lluna de Beethoven, foren escoltades amb devoció, tributant-se al concertista pels concurrents nodrits i perllongats aplaudiments.

JOAQUIM MONER.



## Fulles Noves

### Santa Llúcia

Prop de Figueres, en un pla serè, dolç, harmònicament ondulat en els seus límits, hi ha un camp i una ermita: és Santa Llúcia de Tonyà.

El dimarts era la festa. La gent, l'aire, el sol i el fred, s'agermanaven i engarlandaven la festa.

Taules de torrons i xiulets. Les muntanyes blaves i el cel discretament acolorit feia ressaltar ara una muntanya llunyana i nevada, adés una muntanya blava, adés una alzina propera. Tot sortia amb més força i color. Els torrons de les taules semblaven més blancs — immaculats, perquè l'herba del sol era més verda i sucosa. Les barretines vermelles, perquè el cel era més blau.

A un extrem del camp un bosquet de alzines obre els braços acollidors. Bosc recollit i manyac, per saltar-hi satirs i faunes, per amagar-s'hi les nimfes i les bacants. Bosc, festa pagana.

A l'altra banda, la capella humil i recollida, ennegrida de fora, i dos llozers a un costat. Un pòrtic humil i Santa Llúcia voltada de ciris i flors de drap i cotó.

Sobre les lloses humides i garrelles, agnollada, hi ha la fe. La veritable fe, que no necessita crits ni ostentacions. Quieta, humil, recatada...

Capella, festa cristiana. I entremig de la capella i del bosc, la festa del poble, torrons i sardanes, gent que es mouen i enraonen. Enllaç amorós i ingenu de la música i l'amor.

Aquesta fou la Santa Llúcia que vaig veure. Aquella santa que era voltada de ciris i duia els ulls damunt d'un plat.

«Santa Llúcia gloriosa!  
la vista i la claredat!»

ARNAU DE ROCACORBA.

## La bella Diada de demà

**SIGNIFICACIÓ DE LA FESTA.** *Enlairar una Senyera és sempre un acte transcendental en la vida de les col·lectivitats. I quan aquesta Senyera és blanca i blava i el lema que d'ella ressurt és la major glòria de Déu, la transcendència de l'acte s'enlaira fins a vorejar la sublimitat.*

*Demà les mans ungides del Bisbe gironí faran davallar les benediccions del cel damunt la Bandera que d'ara endavant serà guiatge dels exercitants figuerencs. Això vol dir que a un Emblema així honorat no li escauria sorrejar pel ras de terra de les passions innobles, sinó que ha de mantenir-se sempre enlairat, batent sos plecs a l'impuls de l'ideal. Bandera d'una Croada espiritual no pot envilir-se a cobrir divisions ni malcolences. Ha d'ésser Senyera de Pau, d'Unió i de Concòrdia entre tots els qui s'anomenen seguidors del Crist clavat en Creu, Déu del sacrifici i de l'Amor.*

*La festa de demà és tota amarada de aquesta significació germanívola que li dona la representació de la Bandera. Festa d'apostolat i de cristianisme pràctic a tothom convida, perquè hi cap tothom sota els plecs immaculats de la Senyera de Perseverança.*

*Bandera blanca i blava, emblema de l'amor de tots els cors redimits per la Sang de Jesús, Senyal excels de la Fraternitat més pura: voleia triomfador des de la torre del Campanar de la Parròquia i endinsant al cor de tots els qui et prenen per guiatge.*

**PROGRAMA DE LA DIADA.** A les vuit del matí, *Benedicció de la Bandera de la Lliga*, per l'Ilm. i Rvdm. Sr. Bisbe, Dr. D. Josep Vila i Martínez. Seguidament, Pontifical de Comunió, cantant-se pels exercitants i poble, sota la direcció dels perse-

verants mossèn Josep M.<sup>a</sup> Albert i Simó Gratacós, la missa gregoriana «De Angelis».

A dos quarts d'onze, *Assemblea Pública* al gran teatre El Jardí, sota la presidència del Prelat, Junta de la Federació de l'Obra i Arxiprestos de Figueres i La Bisbal.

### TEMES i PONENTS:

I.— *Memòria de l'actuació de la Lliga pel Secretari en Frederic Fortunet.*

II.— *Actuació pública de l'exercitant en ordre al perfeccionament dels costums i a la defensa del sant Nom de Déu.*—En Joaquim Guinart de la Lliga de Sant Andreu (Barcelona).

III.— *Actuació de l'exercitant a l'Empordà.*—En Jaume Rosich, de la Lliga de La Bisbal.

IV.— *Actuació proselitista de l'exercitant en ordre a l'expandiment de l'Obra.*—En Pere J. Llor, de la Lliga de Barcelona.

V.— *Actuació ciutadana de l'exercitant en la família, en les tasques culturals i esportives.*—En Josep M.<sup>a</sup> Boada, secretari de l'Obra.

VI.— *Actuació pietosa de l'exercitant en ordre a l'Eucaristia, la Verge Santíssima i la Parròquia.*—P. Joan Serrat, S. J., director de l'Obra.

A dos quarts d'una.—*Dinar de Germanor* de 300 coberts al Patronat de la Catequística (Teatre Principal), servit per l'Hotel d'Espanya.

A les tres de la tarda.—*Homenatge a Crist Rei a l'Església Parroquial.*—Exposició del Santíssim, cant, allocució, benedicció i reserva.

A les cinc.—*Vetllada artística de Beneficència per l'Elenc d'Aficionats del Patronat de la Catequística.*

**L'HIMNE A LA BANDERA.** Ens plau d'inserir en les pàgines de LA VEU la lletra de l'himne a la Bandera que, musicat pel P. Massana S. J., ha compost l'inspirat poeta En Joan Bpta. Solervicens.

### Himne a la Bandera

*Bandera! Ala suau d'un sant anhel,  
guia'ns enllà, tothora en la direccera,  
mena'ns victoriosos fins al cel!  
Som tos fidels, Bandera!  
Si cal, la nostra sang  
serà penyora encesa en ton drap blanc!  
Voleia desplegada  
i amb ton lema enforteix-nos la mirada.  
Estrella santa de la nostra via  
dolça de les amors de Crist i de Maria,  
volem perseverar;  
guia'ns ben junts enllà,  
que hem de guanyar la terra,  
creuat el pit amb el teu símbol blau  
Som exèrcit de pau i fem guerra,  
som exèrcit de guerra i fem pau,  
Som ton estol fidel,  
mena'ns victoriosos fins al cel!*

Aquest número ha passat per la censura governativa

### Al Col·legi de la Immaculada

Tal com anunciarem, dijous s'escaigué la solemne festa patronal del Col·legi-Pensionat de la Immaculada que regenten els Germans de les Escoles Cristianes.

Des de bon matí, l'ampli pati era exornat amb gallarets i un quadre de la Immaculada, il·luminat també la formosa capella les seves millors gales a honor de la Reina del Col·legi.

A la missa de Comunió combregà tota la comunitat i els col·legials, verificant-se poc després el tendre acte de la recepció de nous congregants amb plàtica al·lusiva i cants.

El senyor arxiprest celebrà el solemne ofici, assistit pels Rvnds. Clota i Masdevall. Fou cantada la missa a dues veus de Gounod amb acompanyament d'harmonium i quintet instrumental, dirigint el conjunt el Germà Adrià. El doctor Burgas, capellà del Col·legi, digué el panegíric de la Immaculada, presentant-la com estímul de superació espiritual de la joventut. En sortir d'ofici hi hagué tronades i jocs infantils.

A la tarda i amb una concurrència extraordinària com mai, se celebrà una solemne benedicció amb el Santíssim, i després, al saló de actes, curull de gom a gom, hi hagué la vetllada recreativa, que presidiren el senyor rector, doctor Arolas; director de l'Institut, senyor

Hortal; tinent coronel senyor Fernández, pel governador de la plaça; Germà Antoni, director del Col·legi i altres distingides personalitats.

En mig de grans aplaudiments es recitaren belles poesies castellanes, catalanes, franceses i angleses, es cantaren cançons amb ritmes, i interpretà diferents composicions. El professor senyor Agustí Cervera executà al violí «El carnaval de Venècia» i els joves actors posaren en escena «L'eclipsi» sàinet líric i la joguina «Sindo, el tonto».

L'acte fou amb una jota cantada per tots i representada a l'escena en quadre plàstic. Merxen tots els intèrprets, directors, professors i el superior del Col·legi les lloances de tothom per la brillantor insuperada de la festa patronal d'enguany.

## NOTICIES

Divendres vinent, dia 23, l'Associació de Música ens oferirà interessants recitals de violí i contrabaix, els quals aniran a càrrec dels talentosos artistes figuerencs N'Enric Sans i En Josep Cervera, acompanyats per la notable pianista Na Camila Lloret. Heus en aci el programa:

| I   |              |
|---|--------------|
| Follies . . . . .   | Corelli.     |
| Introduction et Rondo Capriccioso . . . . .               | Saint Saëns. |
| Vals en la major . . . . .                                | Brahms.      |
| Scherzando . . . . .                                      | Marsich.     |
| (Violí i piano)   |              |
| II  |              |
| Gran Concert . . . . .                                    | Valls.       |
| a) Allegro moderato.                                      |              |
| b) Scherzo finale.  |              |
| Melodie . . . . .   | Bottesini.   |
| Fantasia . . . . .  | Cervera.     |
| Minuetto . . . . .  | Valls.       |
| (Contrabaix i piano)                                      |              |
| III   |              |
| Le Violon Sorcier (violí sol) . . . . .                   | Paganini.    |
| Adagio, de la Sonata Pathétique . . . . .                 | Beethoven.   |
| Nocturn, en mi bemoll . . . . .                           | Chopin.      |
| Allegro ma non Troppo, de la Simfonia Espanyola . . . . . | Lalo.        |
| Jota aragonesa . . . . .                                  | Sarasate.    |
| (Violí i piano)   |              |

### Magatzem de Pells de Martí Moradell

Carrer Cervantes, núm. 53, FIGUERES

Aquesta casa compra a preus elevats tota classe de pells de gorja blanca, llúdriga, guilla, reixó, gat faixí, llebre i conill.

La Junta provincial de Proveliments ha acordat que fins al dia 10 de gener vinent, regeixi el preu de 68'25 pessetes per als 100 quilos de farina de primera qualitat, i el de 0'60 pessetes el quilo de pa.

Durant la setmana han continuat els assaigs per part dels aficionats de la Catequística de la tragèdia «L'hereu de la Baronia», que han de posar en escena en la vetllada de demà a benefici de la Lliga de Perseverança, amb la cooperació del notable actor del Casal Catòlic de Sant Andreu de Palomar senyor Joan Oliva. L'obra és de les que s'ho valen de debò i serà presentada amb tota propietat en vestuari, armeria i perruqueria, estrenant-se la decoració de les runes d'Arlés, pintada pels escenògrafs barcelonins senyors Pou i Pagès.

### QUOTES

Equips complets fets a la mida i els millors panyos reglamentaris per 325 i 360 pessetes.

Sastreria Ymbert, carrer Alfons XIII (Nou), 18, segon.

## "Banco de Crédito Ampurdanés, S. A."

FIGUERES

BANCA - BORSA - CANVI

Corresponsal dels senyors Soler i Torra Germans

Negociem els cupons dels Deutes de l'Estat i de les Cèdules Argentines 6 % venciment 1. er gener 1928.

## Sombrereria Casa ESTEVEZ

GIRONA, 1. -- FIGUERES

La casa més ben assortida en

BARRETS

GORRES

CAMISES

GUANTS

CORBATES

PULLOVERS

BANCA ARNÚS

Successora d'Evarist Arnús  
Fundada en 1846

Capital 10.000.000 de Ptes. completament desemborsat

BARCELONA

CASA CENTRAL: Plaça de Catalunya, 22

CASA MÀTRIU: Passatge del Reilotege

## Sucursal de Figueres

Casades de Còdol, núm. 15 (Rambla)

Aquesta Banca realitza tota mena d'operacions de Banca-Borsa-Canvi i la compra-venda al comptat de valors de contractació corrent.

Cambra cuirassada amb departaments de lloguer



S'ha sol·licitat la propietat de les següents pertinences mineres: Per En Eduard Casanova Jordano, 178 d'una mina de ferro amb el nom d'Elena, situada al terme de Port-Bou; per En Jaume Brugat Agustí, 144 d'una mina de ferro i zinc amb el nom de Confit, situada a Cantallops; i per la Companyia Espanyola d'Estudis Geològics S. A., 200 d'una mina de petroli amb el nom de Sant Llorenç, situada al terme de Sant Llorenç de la Muga.

**—Senyors Reis Màgics.**

Abas d'emplenar les vostres alforges, visiteu els

**Magatzems Sala**

on trobareu les darreres creacions per a la delícia infantilola

A Port-Bou dos veïns que varen anar de caça per les muntanyes veïnes, aconseguiren matar una formosa guineu grisca. Els afortunats caçadors han rebut valuoses ofertes per la venda del bell exemplar.

**—Pròximament** **Alfons Cals,**

inaugurarà el seu nou **Saló de Bellesa** i tot el concernent al ram de Perruqueria de Senyores en massatges, manicura, raigs ultra violeta, ondulacions, tall de pèl, postissos, etc. Carrer de La Junquera, 30.

A la conclusió de la vuitena tanda empordanesa, primera de La Fosca, assistiren una quarantena d'exercitants figuerencs presidits pel senyor rector doctor Arolas, el qual prengué la paraula en l'imponent acte públic de conclusió, que tingué lloc al Teatre Carme de Palamós.

**—PATATES.** Si voleu ésser ben servit, encomaneu amb temps llavor de la «Royal Kidney», anglesa i vermella «Navarra», primerenques al Dipòsit de sementer, Indústria, 5.

Durant la passada setmana la Sucursal de la Caixa de Pensions per a la Vellesa i d'Estalvis ha fet les operacions següents: imposicions, 59.725'15 pessetes; reintegres, 49.154'29 pessetes, havent obert 10 llibretes i comptes nous.

Els caçadors del Portús Joan Costa i Joan Pons, varen matar prop de La Junquera dos senglars que pesaven 50 i 65 quilos cada un.

**—"Academia Parisien Martí"**

La Professora de la mateixa ofereix els seus treballs de confecció d'abrics, trajosastre i trajos fantasia. També a la pròpia Acadèmia es tallen abrics, vestits i tota classe de peces de vestir, les quals es deixaran emprovades i preparades perquè les senyores i senyoretetes puguin confeccionar-se-les a llurs respectives cases.

Es donen lliçons de tall i confecció per módiques quotes mensuals.

Dirigir-se a la Professora **Dolors La Porta,** Lasauca, 1, segon. Figueres.

Ha fugit de casa seva el jove de 18 anys d'edat **Vicens Martín López,** d'aquesta ciutat.

Abans d'ahir varen començar a tots els centres docents oficials les vacances escolars de Nadal, que duraran fins al dia 9 del vinent gener.

**—Es fan calats a màquina.**

**Rapidesa en els encàrrecs.**

**Plaça Indústria, 6, primer.**

Ha estat autoritzada la creació d'un lloc de la guàrdia civil a L'Escala.

A la casa de pagès anomenada **Calles de baix,** del terme de Navata, ha estat detingut **Mateu Juanola,** de 33 anys, suposat autor de l'incendi d'un taller propietat de la seva mare.

**—Comptable**

amb immillorables referències, s'ofereix a hores. Raó en aquesta Administració.

El nostre benivolunt confrare «La Veu de Catalunya» ha dedicat una de les seves pàgines estudiant la personalitat artística del malaguanyat pintor empordanès **En Marian Llavenera.**

Del mateix artista s'ha obert ara una exposició d'obres pictòriques a Barcelona, i a primers del mes vinent se obrirà una altra a Girona.

Una circular inserida darrerament al B. O. d'aquesta província, interessa dels alcaldes de la mateixa que recordin als presidents de totes les Associacions establertes en llurs respectius termes municipals, l'exacte compliment del que disposa l'article 10 de la llei de 30 de juny de 1887, que regula el dret d'Associació, i molt especialment el paràgraf tercer del propi article, que preceptua que anualment es remetrà un balanç general dels seus comptes d'ingressos i despeses al registre del Govern civil, cominant els infractors amb les sancions corresponents assenyalades al mateix article.

**FRUITES, CAÇA**  
**CASA FLORÍ**  
REMESES A FORA. PORTELLA, 2 - TEL. 178

Ha estat concedida l'exclusiva per al transport de viatgers, equipatges i correspondència, entre L'Escala i la nostra ciutat, pel termini de vint anys, a la S. A. Ribot, Font i Artigas, de Palafrugeli.

**—Idiomes** per professors nadius: **Anglès i francès.** Col·legi-Acadèmia de Sant Josep.

El veí d'aquesta **En Josep Pagés Bofill** ha sol·licitat la inscripció definitiva al Registre corresponent d'un aprofitament d'aigües públiques del riu Fluvià, a l'indret conegut per Molins de Arenys en terme de Garrigàs i salt de vuit metres.

A conseqüència d'una caiguda, la setmana passada es produí la fractura de la clavícula l'agent de transports d'aquesta ciutat **En Benet Deusedas.**

**FUMADORS**  
**PAPEL GARLETS OLOT.**  
**ENGOMAT**

S'ha aixecat la nota de prófug als minyons **Miquel Malé Calsat,** del reemplaç de 1920, pel cupus de Vilabertran; **Joan Falgueras Sunyer,** del reemplaç de 1914, pel cupus de Sant Miquel de Fluvià; i **Josep Pairó Majó,** del reemplaç de 1911, pel cupus de Garriguella.

**—La Casa Flore**

Carrer de la República, 4, Perpinyà  
Té l'honor d'assabentar a la seva nombrosa clientela que el proper dia 21 del corrent farà una **Exposició als Salons Gil de Cerbere,** amb les darreres novetats de París en luxoses fantesies en **Sederies** de totes classes per a vestits de senyora, a preus increïbles.

La Casa té com a màxima de posseir un sol model de cada vestit, per tal de evitar tota reproducció.

S'imposa una visita per convèncer's de la seva realitat.

A **Cerbere** el 21 desembre 1927, als **Salons Gil,** de 9 a 12 i de 1 a 6 tarda.

Avui acaba el solemne tridu de preparació de la gran festa d'Exercicis de demà, havent predicat notables sermons plens de doctrina i pietat el Pare **Joan Serrat** director general de l'Obra i una de les figures més preeminentes de la Companyia de Jesús.

Aquest vespre arribaran bon nombre de delegats de Lligues del bisbat de Barcelona, les banderes de les quals assistiran les amb d'Olot, Mieres, Anglès i Banyoles, que són les existeixen en aquest bisbat.

A l'Assemblea del Teatre El Jardí prendran part els nomenats oradors senyors **Guinart, Boada i Llor,** antic director aquest de «La Publicidad» i el senyor **Rosich de La Bisbal,** president de la Federació Sindical agrària catòlica de la diòcesi. També parlarà el Pare **Serrat** i clourà l'acte el senyor **Bisbe.** El públic podrà entrar al teatre així com al Principal a l'hora dels brindis de l'àpat de germanor.

A la funció de la tarda, pronunciarà l'al·locució final el P. **Llorens,** tan identificat amb l'obra empordanesa.

Les darreres noves arribades fins a la comissió executiva assenyalen una assistència enorme d'exercitants que fan preveure una de les diades més solemnes celebrades per l'Obra d'Exercicis.

Aquesta setmana ha estat exposada als aparadors dels Magatzems Fortunet la Bandera dels exercitants que ha de ésser demà solemnement beneïda. La seva senzillesa amb la típica creu blava damunt del fons blanc amb franges blaves, tot brodat amb molt d'art, ha causat general admiració, lloant-se el treball de les monges canongesses de Perelada que han estat encarregades de la confecció de la Bandera.

**—Sastreria Riera.** El més modern en panyeria es troba en aquest establiment. Carrer Baix Sant Pere, 3, Figueres.

Demà, diumenge, la banda del regiment de Sant Quintí, sota la direcció del músic de 1.<sup>a</sup> En **Jeroni Ros,** executarà a la Rambla, de dotze a una, el següent programa: «El K'sar el Yedid», marxa, N; «¡Oye, Pepa!», xotis, San Miguel; «El huésped del sevillano», opereta, Guerrero; «Cançó d'Amor i de Guerra», sardana, Valls.

**CASA MONELL** **SEMENTS PER HORT I CAMP** **CARRER NOU-23 FIGUERES**

Amb motiu de les festes de Nadal i Cap d'Any, la nostra Biblioteca popular restarà tancada des del dia 22 del corrent mes al 7 del propinent gener, inclusius.

Els resums estadístics de llegidors registrats el passat mes de novembre són com segueixen: La sala de lectura, 528 homes, 122 dones, 115 infants; servei de préstec, 238 homes, 175 dones, 169 infants. Les obres consultades han estat les següents:

Secció infantil, 337, corresponents a la sala de lectura i 174 al préstec; obres generals, 207 i 15; filosofia, 30 i 14; religió, 62 i 6; ciències socials i pedagogia, 93 i 9; filologia, 91 i 9; ciències pures, 93 i 36; ciències aplicades, 109 i 37; belles arts i esports, 103 i 29; literatura, 149 i 270; història i geografia, 158 i 62, i revistes, 116.

**—LLIÇONS** d'anglès, francès i taquigrafia.—**LASAUCA,** 24, primer.

El Foment de la Sardana d'aquesta ciutat es proposa commemorar el 110 aniversari del naixement d'En **Pep Ventura** (2 de gener vinent), amb una audició de sardanes i una conferència que donarà **En Pere Corominas** de Barcelona.

—Pròxima arribada del nou model **Ford.**

**Agència Oficial Ford: E. Soler.**

Diumenge passat s'escaigué a Girona l'homenatge que els alcaldes de la província dedicaren al governador civil, senyor **Prudenci Rodríguez Chamorro,** en complir-se el segon aniversari de la seva gestió governativa. Al banquet amb què fou obsequiat el senyor **R. Chamorro** hi assistiren el capità general senyor **Barrera,** un representant de la Direcció general de Seguretat, tots els alcaldes de la província junt amb molts consellers, representants d'autoritats i organismes oficials i provincials, altres personalitats i amics particulars del senyor governador i nombrosos col·legues del mateix en el cos de Seguretat, sumant en total uns 700. A les felicitacions que el Sr. **R. Chamorro** ha rebut amb tal motiu i en especial de la premsa, hi adjuntem la nostra per l'ambient de treball i cordialitat amb què ha sabut matisar la seva tan difícil gestió.

**—Joan Garré.** Constructor de obres, Lladó. Encàrrecs a Figueres, carrer de Lasauca, número 3.

Aquest Ajuntament ha acordat darrerament haver-se assabentat amb satisfacció de l'acord de la Diputació relatiu als projectes de ferrocarrils de la nostra ciutat a Ripoll per Olot i d'Anglès a l'Empalme.

**—HORTA.** Tomates primerenques, coliflors, pèsols en quinze varietats i faves de tota mena.—Dipòsit de sementer, Indústria, 5.

Després d'un temps relativament benigne, s'ha girat una temperatura excessivament freda.

—Reimantació d'imants i càrrega de bateries.

**Agència Oficial Ford: E. Soler.**

Dissabte va entregar la seva ànima a Déu a Girona l'il·lustrat farmacèutic doctor **N'Ernest Vivas.** Era home de virtuts exemplars, que sempre havia ocupat un lloc davanter a les fileres del bé, fomant part de totes les associacions catòliques i caritatives. **D. E. P.**

**—Per a vendre.** Una vinya de dues vessanes i mitja situada al terme de Cabanes, i una casa a Vilabertran.

Raó: **Joan Barris,** Vilabertran.

A Bilbao s'ha embarcat cap Amèrica el nostre benivolunt amic i conciutadà **N'Albert Ubach,** acompanyat de la seva gentil esposa i família de la mateixa. Els desitgem un feliç viatge i una deu de prosperitat en llur país d'adopció.

**—Magatzem de ciment**

**armat i de peces de granit.**

Aigüeres, rentamans, seients per a comunes, fonts de taulells, dipòsits per a aigua, rentadors, tuberries de ciment portland, etc. Elaboració resistent i acurada. Preus econòmics.

**Fèlix Torres,** Muralla, 7, davant de Can Lloveras.

**Religioses**

**CULTES**

Església Parroquial.—Demà, diumenge, a més dels actes de la Diada ja detallats en un altre indret, es farà la novena a santa **Llúcia** durant la missa d'onze. Es recorda que les misses de vuit, dos quarts de nou i nou seran als Dolors i que a les deu hi haurà missa resada en lloc d'ofici.—Dilluns, continuació de la novena, amb missa a dos quarts d'onze i funció a dos quarts de set de la tarda.—Dijous i divendres, oració mental a dos quarts de set de la tarda.—Dissabte, vigília de la festa de Nadal, a dos quarts de set de la tarda, completes cantades.

**Moviment de Població**

comprensiu del 2 de desembre a la data

**Baptismes**

**Elena Rosa Oliveras.**—**Marta Cordonets Pagés.**—**Joan de la Cruz Godoy Rotllens.**—**Emili Pujolà Perich.**—**Salvador Crusí Moré.**—**Lluïsa Martínez Baza.**—**Josep Rius Conill.**

**Matrimonis**

**Josep Vila Oliveras** amb **Neus Pairó Puigmal.**—**Cebrià Pujol Barthe** amb **Pilar Juandó Noguer.**—**Joan Fernández Hernández** amb **Anna Pujol Mas.**

**Defuncions**

**Sadurní Costa Retiso,** 72 a., c.—**Josep M.<sup>a</sup> Manso Mèndez,** 49 a., c.—**Andrea Vitales Torres,** 18 a., s.—**Victòria Garcia Cosados,** 27 a., s.

**—TELEFONIA SENSE FILS.**

Aparells de làmpares, cascos telefònics, altiparlants, làmpares i altre material per a ràdio, de la renomada casa **TELEFUNKEN,** coneguda arreu del món. Demaneu dades i preu a **Rafel Janer Aymà,** representant exclusiu per a Figueres i comarca, Baixada Mercer, 1, Figueres.

**—Subscripció d'Accions**

de la «**Compañía Telefónica Nacional de España**» al tipus de 98% amb cupó de 1.<sup>er</sup> de desembre corrent.

El Banc de Figueres de **Ll. Vergés Vilanova,** Corresponsal de la Banca Marsans, rep subscripcions sense comissió ni despesa de cap mena.

**—Jove** amb coneixements de comptabilitat i molta pràctica de mecanografia i correspondència, s'ofereix per una o dues hores al dia. Informaran en aquesta Administració.

**Gireu, si us plau**



**Futbol**

CAMPIONAT PROVINCIAL  
ESTAT ACTUAL DE LA PUNTUACIÓ

| CLUBS                 | PARTITS |   |   |   | GOLS |    | Punts |
|-----------------------|---------|---|---|---|------|----|-------|
|                       | J       | G | E | P | F    | C  |       |
| Palafrugell . . . . . | 7       | 6 | 0 | 1 | 39   | 5  | 12    |
| Port-Bou . . . . .    | 8       | 6 | 1 | 1 | 23   | 5  | 13    |
| Sant Feliu . . . . .  | 7       | 4 | 1 | 2 | 21   | 13 | 9     |
| Figueres . . . . .    | 7       | 3 | 1 | 3 | 12   | 19 | 7     |
| Palamós . . . . .     | 6       | 3 | 0 | 3 | 6    | 12 | 6     |
| L'Escala . . . . .    | 7       | 2 | 2 | 3 | 14   | 17 | 6     |
| Olot . . . . .        | 6       | 1 | 1 | 4 | 6    | 18 | 3     |
| La Bisbal . . . . .   | 8       | 0 | 0 | 8 | 2    | 34 | 0     |

U. E. Figueres, 3 - Sant Feliu, 2.

Diumenge va jugar-se al camp local aquest partit de campionat, en el qual és precis de remarcar que es jugà una primera part magnífica. L'encontre va acabar amb la victòria dels figuerencs pel resultat esmentat. Un gol fet a darrera hora pels nostres no fou vàlid per no haver-lo vist l'àrbitre.

Altres resultats d'aquesta jornada.

Palafrugell, 13 - La Bisbal, 0.  
Olot, 0 - Port-Bou, 4.  
Palamós, 2 - L'Escala, 1.

**PARTITS PER A DEMÀ**

Sant Feliu - Palafrugell.  
La Bisbal - Figueres.  
Port-Bou - Palamós.  
L'Escala - Olot.

P.

**Atletisme**

LA PRIMERA VOLTA A PEU A FIGUERES  
I CAMPIONAT PROVINCIAL DE CROSS

Sotmesos a l'aprovació del Comitè Provincial de la Federació Catalana d'Atletisme data i Reglament de la I Volta a Figueres, i cursades ja les oportunes invitacions als principals cercles barcelonins que compten amb llur secció atlètica, el Comitè Organitzador està visitant el comerç per obtenir un bon nombre de premis.

Hem de fer constar que els organitzadors estan satisfets de la cooperació rebuda fins ara, ja que tots els establiments visitats han ofert premis.

Llista dels primers premis.

Copa Excm. Ajuntament, Societat Coral Erato, Foment de la Sardana, Velo-Club Figueres, Federació C. Atletisme, Comitè P. Atletisme, Unió Esportiva, Barreteria Ripoll, doctor Castellví, Lluís Giralt, Lluís Ymbert, Calçats El Globo, Adrogueria El Siglo, La Cubana, Casa

Subirós, Bonaventura Casamitjana, Joan Comet Geli, Merceria Comas, Mobles Vilanova, Bar Royal.

X.

SUBSCRIPCIÓ PRO PRIMERA VOLTA A PEU A FIGUERES.

|                   | Pessetes |
|-------------------|----------|
| Suma anterior.    | 71'65    |
| Antoni Guasch     | 0'50     |
| Armand Subirats   | 1'00     |
| Enric Lapedra     | 1'00     |
| Josep Camps       | 1'00     |
| Alfons Serrano    | 0'50     |
| Pere Maureta      | 1'00     |
| Jaume Oliveras    | 1'00     |
| Pere Turró        | 1'00     |
| Esteve Vidal      | 1'05     |
| Josep Compte      | 1'00     |
| Francesc Borràs   | 2'05     |
| Jaume Falgueras   | 0'50     |
| Lluís Giralt      | 2'00     |
| Alfons Botey      | 1'00     |
| Esteve Pallac     | 1'00     |
| Martí Vilaró      | 1'00     |
| Josep Vallis      | 1'00     |
| Joan Sallés       | 0'25     |
| Vidal Pau         | 1'00     |
| Llorenç Moncanut  | 0'50     |
| Josep Cairó       | 2'20     |
| Joan Giralt       | 1'00     |
| Santiago Fuster   | 1'00     |
| Josep Noguer      | 1'00     |
| Joan Torrecabota  | 1'00     |
| Miquel Guillaumet | 2'00     |
| Martí Gironeilla  | 1'00     |
| Josep Viusà       | 0'50     |

Total Ptes. 100'70

(Seguirà.)

**Despatx Font i Fargas**

Carrer de Girona, 26, primer  
Figueres

(Tots els dijous de 1 a 4)

Gestió d'affers administratius

A GIRONA: OFICINES «GERUNDA»  
PROGRÉS, 20, primer

—Passaports, títols de xofer, des-tins públics i tota classe de documents es gestionen amb rapidesa i economia per D. Rossend Carrera, oficial de 1.ª classe d'Administració Civil (jubilat). Viatges diaris a Girona.

Carrer de Vilafant, 26, Figueres.

**De Barcelona estant**

CCXI

D'higiene. El nostre batlle ha publicat ara de poc un bándol (segurament amb la major bona intenció), en el que ens fa saber que l'omplir el questionari d'una fulla suara enviada a domicili, encara que és d'obligació, no té la més petita tendència a nous imposts, sinó enterar-se del ser i estar de la higiene de les habitacions.

Però a mi i a molts altres aquest ser i estar del primer curs de francès que es barregen en el susdit bándol, ens fa l'efecte que acabarà tard o d'hora exigint obres més o menys justificades als amos de les finques, amb el consegüent augment inexorable i exorbitant dels lloguers per raó d'insignificants millores.

Intolerable és viure com es viu avui dia amb aglomeració, cent voltes tot... a una nova puja usurària dels lloguers!

Barraques. També per raó d'higiene es decreta tot sovint i amb la major pressa la desaparició de barraques, que bon servei fan al qui no compta amb altra cosa.

Es molt còmoda, però és també molt anticristiana per dos conceptes aquesta pressa.

Per què les deixaren construir? Amb què les substituiran, si no hi ha pisos a preu módic?

A. LLAVERIAS.

—Adobs químics  
Superfosfats  
Nitrat de sosa de Xile  
Potassa de Súria  
Sulfat amoniac  
Adobs compostos especials  
per a cada cultiu.

Vendes a l'engròs i detall: Joan Lloveras Bret, carrer Muralla, 9, Figueres.

—Vostè vesteix de liana i té igual fred? Va d'estam i sent la mateixa molèstia? Confiadament degué comprar estam ja ressec o amb mescla de rami, cotó o fibres artificials. Per a Gèneres de punt, d'estam pur, qualitat extra, a la mida i de la forma que li convingui, Fàbrica J. Verns, Forn Baix, 4, Figueres.

—Casa per a vendre al carrer Vicens d'aquesta ciutat; consta de baixos, primer i segon pis. Està lliure de càrregues i renda 700 pessetes anuals. Raó a la impremta d'aquest periòdic.

—“Anís Ampurdanés”  
Marca registrada  
Fabricant: J. Salip, Figueres.

—Plisats, brodats i calats  
Els plisats s'entreguen a l'acte.  
Carrer de Perelada, n.º 7, primer.  
FIGUERES

—Pasaportes  
TRAMITACIÓ RÀPIDA.  
Luis Gifre, Monturiol, 7.—Teléf. 78.

—Feu revisar gratuïtament el vostre Ford al  
Agent Oficial Ford: E. Soler.  
Taller especial Ford.

—Tenedor de llibres molt pràctic s'ofereix per hores. Raó en aquesta Administració.

—Ramon Bartolomé, Pintor Decorador, ha traslladat el seu domicili al carrer de Pi i Margall, n.º 3.

—Juanita Sánchez Vizcarro.  
Professora de Tall i Confecció Sistema Martí. S'ofereix a domicili. Pujada a l'Església, n.º 10, primer, Figueres.

**PREPARADOS MANDRI**  
Por el Doctor F. MANDRI  
MEDICO Y QUIMICO FARMACEUTICO



**CEREBRINO MANDRI**  
Verdadero específico del dolor nervioso o reumático, desapareciendo por rebelde, que sea.

**CURA EL DOLOR**  
de cabeza, neuralgias (Faciales, Intercostales, de riñones, Ciática) y las molestias periódicas propias de la mujer.

PREVENTIVO Y CURATIVO DE LA GRIPE  
NUNCA PERJUDICA

**TÓNICO MANDRI**  
PARA CONVALESCIENTES. NEURO-ASTÉNICOS ANÉMICOS Y DEBILITADOS

Reconstituyente para los delicados del estómago. Útil en todas las épocas del año.

**PITS FORTS..!**



S'aconsegueixen utilitzant les propietats de l'aigua natural per mitjà de l'aparell hidroteràpic THAIS. Ràpidament es nota la consistència progressiva de les glàndules fins a adquirir una duresa absoluta. El vigor dels pits a la dona és base d'una perfecta salut. Demani les nostres especialitats a les Ortopèdies i Farmàcies de la seva localitat o fullet gràfic, incloent segell correu 0'35, a Institut Ortopèdic Sabatè i Alemany, Canuda, 7, Barcelona.

La clientela agradecida propaga el



**Amigo DÉBIL tome Elíxir CALLOOL**

Aumenta el APETITO y las FUERZAS rápidamente  
Medicamento Aprobado y Recomendado desde el año 1837, por la Real Academia de Medicina y Cirujía, a los débiles.

Cómpralo hoy mismo. - Solo vale 6 ptas.

Los Médicos, que lo conocen prácticamente lo recetan, lo toman y lo dan a sus familias

**Mercat del dijous**

|                        |                   | Hectòlitre |
|------------------------|-------------------|------------|
| Blat . . . . .         | de 40'00 a 38'75  |            |
| Ordí . . . . .         | > 22'50 a 21'25   |            |
| Civada . . . . .       | > 17'50 a 16'25   |            |
| Blat de moro . . . . . | > 30'00 a 28'75   |            |
| Mongetes . . . . .     | > 81'25 a 75'00   |            |
| Faves . . . . .        | > 30'00 a 28'75   |            |
| Favons . . . . .       | > 00'00 a 00'00   |            |
| Veces . . . . .        | > 35'00 a 33'75   |            |
| Mongets . . . . .      | > 100'00 a 93'75  |            |
| Cigrons . . . . .      | > 00'00 a 00'00   |            |
| Oli . . . . .          | > 217'74 a 193'25 |            |
| Patates . . . . .      | > 19'00 a 18'00   | Quintà m.  |
| Palla . . . . .        | > 00'00 a 00'00   |            |
| Tossino . . . . .      | > 26'00 a 25'00   | 10 quilos  |
| Anyells . . . . .      | > 50'00 a 45'00   | un         |
| Ovelles . . . . .      | > 80'00 a 60'00   | una        |
| Anecs . . . . .        | > 16'00 a 14'00   | parell     |
| Gallines . . . . .     | > 15'00 a 11'00   |            |
| Pollastres . . . . .   | > 16'00 a 12'00   | parell     |
| Conills . . . . .      | > 10'00 a 8'00    | una        |
| Oques . . . . .        | > 16'00 a 14'00   | dotzena    |
| Ous . . . . .          | > 2'75 a 2'50     |            |

**Los pozos mortiferos !**

Tanto en el campo como en el borde del mar el agua que debemos consumir no presenta siempre todas las garantías deseables de pureza. Es así como las más graves enfermedades epidémicas, como

**Fiebre tifoidea, Disenteria,**

pueden ser transmitidas por las aguas contaminadas. No es suficiente hacer hervir el agua, es indispensable darle las virtudes terapéuticas que la simple ebullición es impotente para procurarle. Las personas que en todas las comidas, hacen un uso constante y regular del agua purificada y mineralizada por los

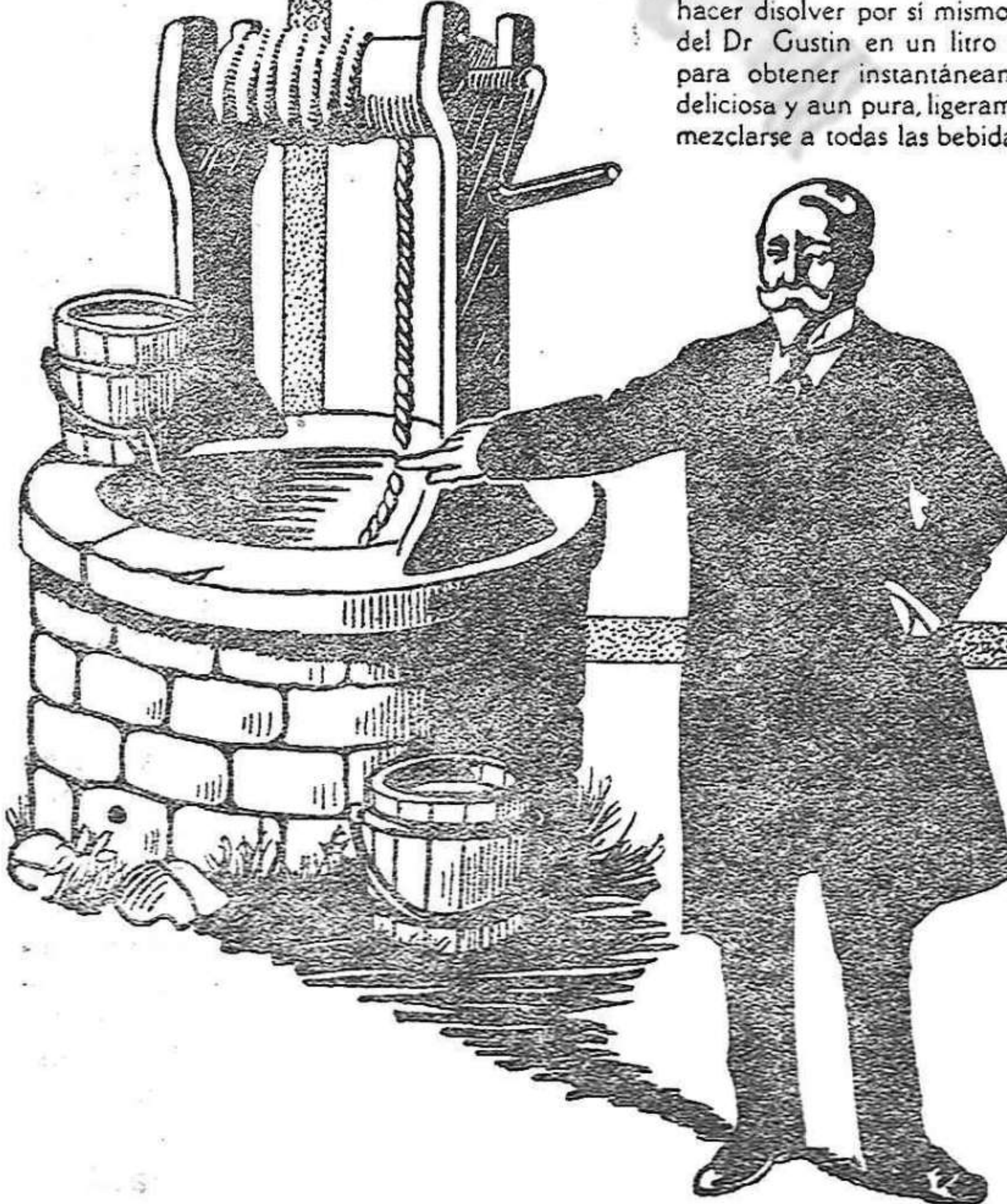
**LITHINÉS del D. GUSTIN**

tienen todas las probabilidades de resultar indemnes de las más graves enfermedades epidémicas. Además, estas personas escapan a la obstrucción gástrica, a la diarrea, a la congestión del hígado y riñones, gracias a un lavaje que operan en la sangre los Lithinés del Dr. Gustin. No es necesario sino

hacer disolver por sí mismo un paquete de Lithinés del Dr. Gustin en un litro de agua pura o hervida para obtener instantáneamente un agua mineral deliciosa y aun pura, ligeramente gaseosa, que puede mezclarse a todas las bebidas, especialmente al vino, al cual da un sabor exquisito.

Los Lithinés del Doctor Gustin se encuentran en todas las farmacias del mundo entero. Las personas que no los hallasen en las localidades donde residen, pueden pedirlos al Depositario único para España

Establecimientos DALMAU OLIVERES, S. A. Paseo de la Industria, 14 Barcelona

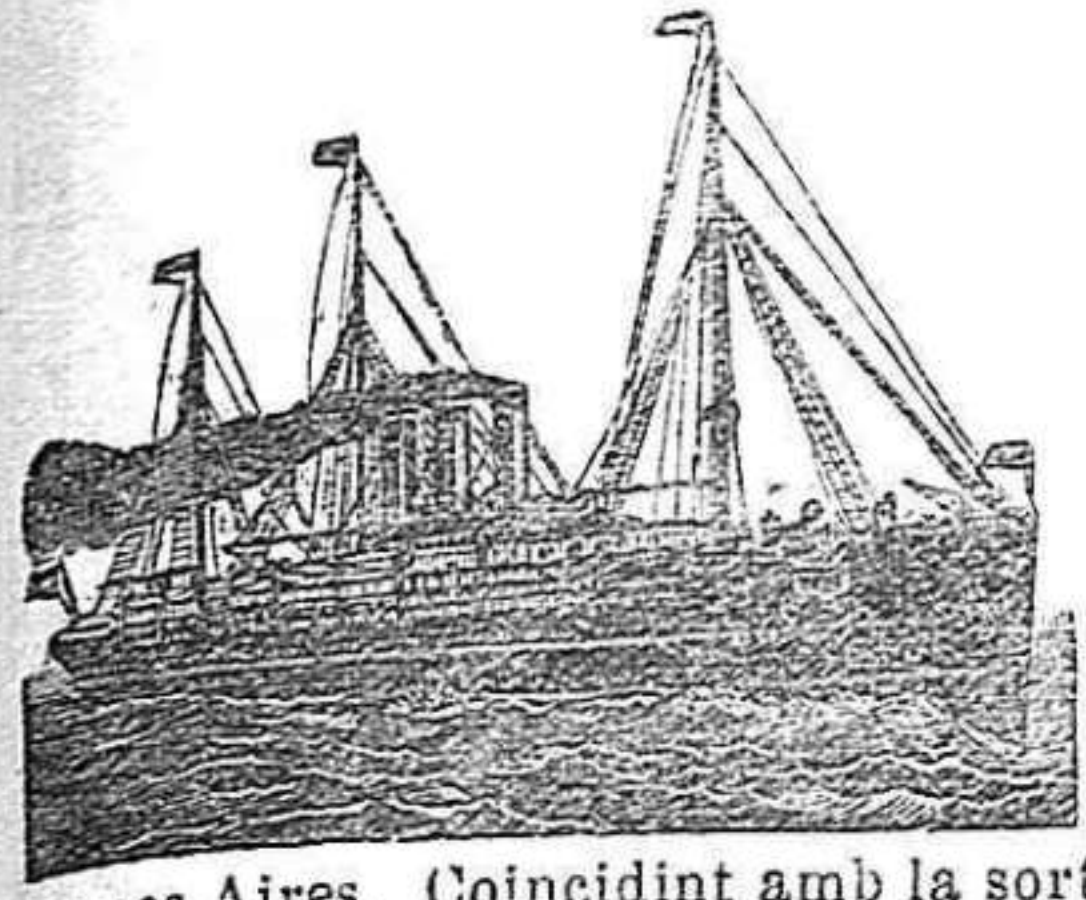


**¡Atención!**

Es de la mayor importancia para la salud, rehusar las groseras e ineficaces imitaciones, que muchas veces son ofrecidas a una demanda de Lithinés del Dr. Gustin. Para estar seguro de no ser engañado, debe exigirse sobre la caja de hojalata y sobre cada uno de los 12 paquetes que contiene, el nombre entero del Dr. Gustin, el cual garantiza la autenticidad, así como el color terapéutico del producto.



# Serveis de la Companyia Transatlàntica



## Línia a Cuba - Mèxic

Servei mensual sortint de Bilbao el 16, de Santander el 19, de Gijon el 20 i de Coruña el 21, cap a l'Havana i Veracruz. Sortides de Veracruz el 16 i de l'Havana el 20 de cada mes, cap a Coruña, Gijon i Santander.

## Línia a l'Argentina

Servei mensual sortint de Barcelona el 4, de Màlaga el 5 i de Cádiz el 7, cap a Santa Creu de Tenerife, Montevideo i Buenos Aires. Coincidint amb la sortida del dit vapor, n'arriba a Cádiz un altre que surt de Bilbao i Santander el darrer dia de cada mes, de Corunya el dia 1, de Villagarcia el 2 i de Vigo el 3, amb passatge i càrrega cap a l'Argentina.

## Línia a Puerto Rico, Cuba, Venezuela - Colòmbia i Pacífic

Servei mensual sortint de Barcelona el 10, l'11 de València, el 13 de Màlaga i de Cádiz el 15 de cada mes, cap a Les Paines, Santa Creu de Tenerife, Santa Creu de la Palma, Puerto Rico, Havana, La Guayra, Puerto Cabello, Curaçao, Sabanilla, Colón, i pel canal de Panamá cap a Guayaquil, Callao, Mollendo, Arica, Iquique, Antofagasta i Valparadis.

## Línia a Filipines i ports de la Xina i Japó

Set expedicions a l'any sortint els vaixells de Corunya cap a Vigo, Lisboa, Cádiz, Cartagena, València, Barcelona, Port-Said, Suez, Colombo, Singapur, Manila, Hong-Kong, Shanghai, Nagasaki, Kobe i Yokohama.

## Línia a Nova York, Cuba - Mèxic

Servei mensual sortint de Barcelona el 25, de València el 26, de Màlaga el 28 i de Cádiz el 30, cap a Nova York, Havana i Veracruz.

## Línia a Fernando Póo

Servei mensual sortint de Barcelona el 15 cap a València, Alicante, Cádiz, Les Palmes, Santa Creu de Tenerife, Santa Creu de la Palma i demés escales intermèdies i Fernando Póo.

Aquest servei té enllaç a Cádiz amb un altre vapor de la Companyia que admet càrrega i passatge dels ports del Nord i Noroest d'Espanya per a tots els d'escala d'aquesta línia.

## Avisos importants

Rebaixes a famílies i en passatges d'anada i retorn. — Preus convencionals per cabines especials. — Els vapors tenen instal·lada la telegrafia sense fils i aparells per a senyals submarines, essent dotats dels més moderns avenços, tant per a la seguretat dels viatges com per a llur confort i grat. — Tots els vapors tenen mitge i Capellà. — Les comoditats i tracte de què frueix el passatge de tercera, es mantenen a l'altura tradicional de la Companyia. — Rebaixes en els nòlits d'exportació. — La Companyia fa rebaixes de 30 per 100 en els nòlits de determinats articles d'acord amb les vigents disposicions per al Servei de Comunicacions Marítimes.

## Serveis combinats

Aquesta Companyia té establerta una xarxa de serveis combinats per als principals ports, servits per línies regular, que li permet admetre passatgers i càrrega cap a Liverpool i ports del Mar Bàltic i Mar del Nord. — Zanzibar, Moçambic i Capetown. — Ports de l'Àsia Menor, Golf Pèrsic, Índia, Sumatra, Java i Conxinxina. — Austràlia i Nova Zelanda. — Ilo Ilo, Cebu, Port Artur i Vladivostoc. — Nova Orleans, Savannah, Charleston, Georgetown, Baltimore, Filadèlfia, Boston, Quebec, Montreal. — Ports d'Amèrica Central i Nord Amèrica al Pacífic, de Panamá a Sant Francisco de Califòrnia. — Punta Arenas, Coronel i Valparadis per l'Estret de Magallanes.

## Serveis Comercials

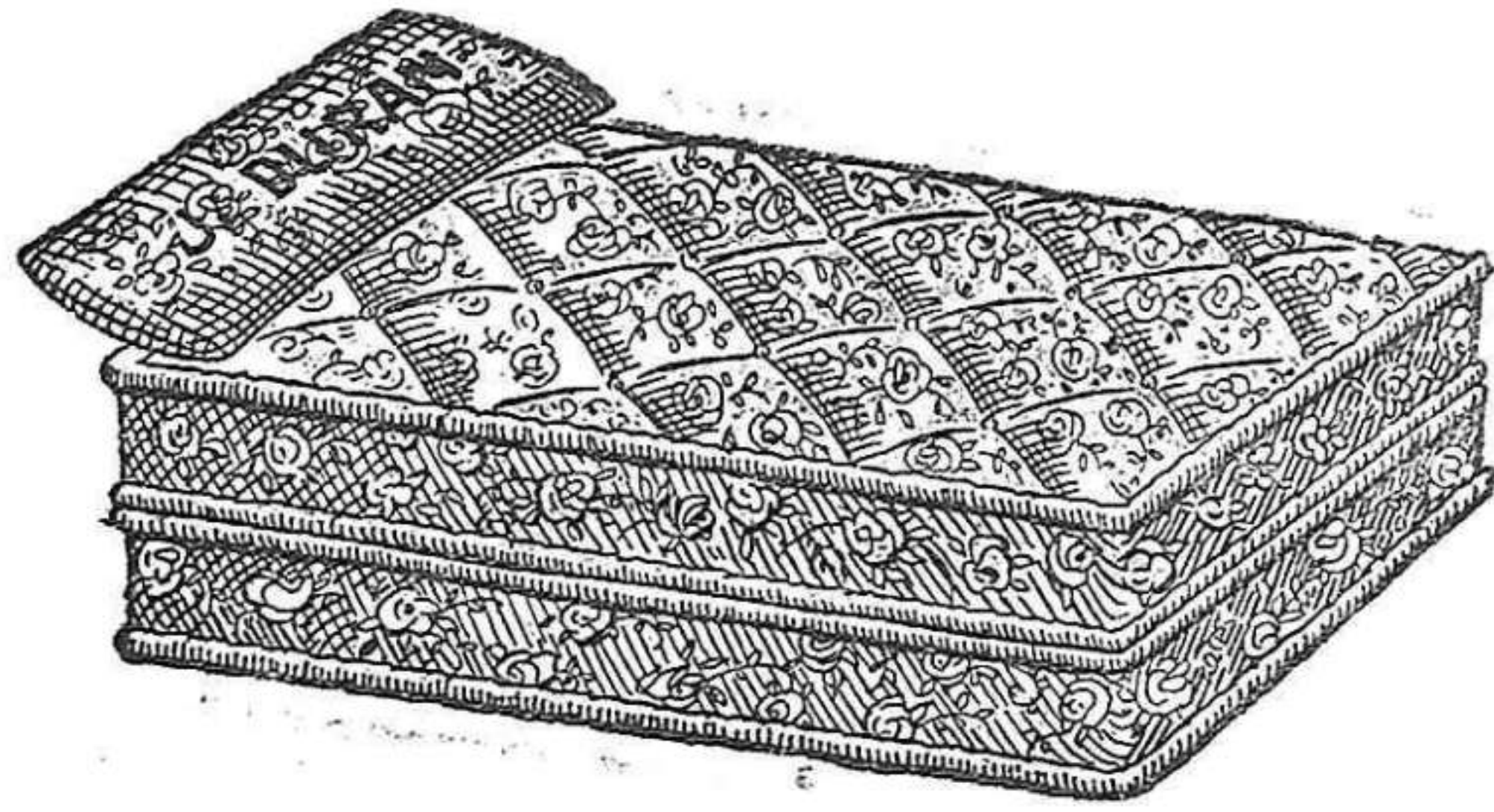
La Secció que per aquests serveis té establerta la Companyia, s'encarregarà del transport i exhibició a Ultramar dels mostruaris que li siguin tramesos al dit objecte i de la col·locació dels articles, la venda dels quals, com assaig, desitgin per els exportadors.

# GRAN COLCHONERIA

DE

## JOSE DURÁN

Perelada, 18 — FIGUERAS



Lanas  
en rama  
para  
Colchones

Algodones en rama, crin, borras, miraguano y plumas. Confección y venta de Edredones y Colchones.

Especialidad en la forma Inglesa.

Inmenso y variado surtido de Telas listadas y damasco.

Máquina Eléctrica BULO para ablandar y limpiar lanas, algodones, borras, crines, & &, quedando blandas como en su primer estado.

Se rehacen colchones a domicilio

NOTA: Se lavan y desinfectan los colchones por infecciosos que sean.

# L'aigua de la Vall de Sant Daniel és la millor aigua de taula del món

Per la combinació del magnès amb el ferro, és reconstituent i indicada per a convalescències de processos aguts, i per les seves altes condicions, singularment per la seva varietat litínico-arsenical, resulta indicadíssima per a:

Irritacions dels budells i còlics crònics, diàtesis renals i dissolucions de càlculs, artrítisme, limfatisme, etc.

Beveu l'aigua en els dos àpats del dia: **frappé** a l'istiu i sempre amb abundància; doncs si la serviu escassa, degut al desig que sent d'ella qui la prova, provocareu desordres a la taula.

Exigiu-la als hotels i restaurants.

Dipositari a Figueres: GRAU GARRIGA, farmacèutic

**ALTAVOZ PHILIPS**

**RECTIFICADOR DE CORRIENTE PHILIPS**

**APARATO DE ANODO PHILIPS**  
PARA TODO VOLTAJE DE RED

SU EXCELENTE CALIDAD GARANTIZA EL NOMBRE

**PHILIPS**

PHILIPS RADIO

MADRID SECCION DE LAMPARA PHILIPS S.A.E. BARCELONA CORCEGA 222

## ELIXIR ESTOMACAL SAIZ DE CARLOS (STOMALIX)

Es recetado por los médicos de las cinco partes del mundo porque tonifica, **AYUDA A LAS DIGESTIONES** y abre el apetito, curando las molestias del

### ESTÓMAGO e INTESTINOS

- |                          |  |
|--------------------------|--|
| <b>Dolor de Estómago</b> | <b>Diarreas en Niños</b><br>y Adultos que, a veces, alternan con |
| <b>Dispepsia</b>         | <b>Estreñimiento</b>   |
| <b>Acedias y Vómitos</b> | <b>Dilatación y Úlcera</b><br>del Estómago                       |
| <b>Inapetencia</b>       | <b>Disenteria</b>  |
| <b>Fiatulencias</b>      |  |

OBRA COMO ANTISÉPTICO DEL APARATO DIGESTIVO curando las diarreas de los niños incluso en la época del destete y dentición.

Ensáyese una botella y se notará pronto que el enfermo come más, digiere mejor y se nutre, curándose de seguir con su uso.

**PURGATINA SAIZ DE CARLOS.** Cura el estreñimiento pudiendo conseguirse con su uso una deposición diaria. Los enfermos biliosos, la plenitud gástrica, vahidos, indigestión y atonía intestinal, se curan con la **PURGATINA** que es tónico laxante, suave y eficaz.

Venta: SERRANO 30, Farmacia, MADRID y principales del mundo

AFICIONATS A LA T. S. F. — Remeteu la vostra adreça a Philips-Radio, Còrsega, 222, Barcelona, i rebreu periòdicament informació interessant de les nostres novetats.





AVICULTORES! PROPIETARIOS! GANADEROS!

Recordad que una caja del acreditado

# REMEDIO-AVICOLA

(Premiado con Cruz y Diploma de Gran Premio en la Exposición Internacional del Tibidabo de 1912)

PREVIENE y CURA las enfermedades de las Gallinas, Ocas, Patos, etc.

Pedid prospecto explicativo y folletos gratis a la Farmacia PERXAS (antes Capell). - FIGUERAS

## Banc de Figueres

DE

Ll. Vergés Vilanova

Plaça de Pi Margall (La Palmera)

Es el vostre Banc.

Visiteu-lo i trobareu en ell el màxim d'economia i tota la formalitat i reserva en les operacions.

Per FRANCS el Banc de Figueres.

Per VALORS el Banc de Figueres.

Per cupons, girs, descomptes de lletres, comptes corrents, imposicions a termini fixe, llibretes d'Estalvi al 4 per 100, subscripció a Emprèstits, canvi i conversió de títols, etc., el BANC de FIGUERES.

Es paguen els cupons venciment corrent.

Ferrocarril de M. Z. A. — Xarxa Catalana.

| TRENS                     | ARRIBADA | SORTIDA | COTXES             |
|---------------------------|----------|---------|--------------------|
| TRENS QUE VAN A BARCELONA |          |         |                    |
| Exprés                    | 5'09     | 5'11    | 1.ª i 3.ª          |
| Correu                    | 6'00     | 6'06    | 1.ª, 2.ª i 3.ª     |
| Mercaderies               | 7'08     | 7'23    | 2.ª i 3.ª fins G.ª |
| Exprés luxe               | 10'10    | 10'11   | 1.ª butaques       |
| Omnibus                   | 10'46    | 10'54   | 2.ª i 3.ª          |
| Mixte                     | 13'00    | 13'25   | 2.ª i 3.ª          |
| Correu                    | 16'30    | 16'32   | 1.ª i 3.ª          |
| Omnibus                   | 17'36    | 17'44   | 2.ª i 3.ª          |
| Mercaderies               | 20'43    | 20'53   | 2.ª i 3.ª          |
| TRENS QUE VAN A FRANÇA    |          |         |                    |
| Mercaderies               | 7'22     | 7'42    | 2.ª i 3.ª surt G.ª |
| Omnibus                   | 10'43    | 10'51   | 2.ª i 3.ª          |
| Exprés                    | 12'41    | 12'43   | 1.ª i 3.ª          |
| Mercaderies               | 14'44    | 15'04   | 2.ª i 3.ª          |
| Mixte                     | 15'41    | 16'06   | 2.ª i 3.ª          |
| Omnibus                   | 16'46    | 16'54   | 2.ª i 3.ª          |
| Exprés luxe               | 17'44    | 17'45   | 1.ª butaques       |
| Correu                    | 19'10    | 19'20   | 1.ª 2.ª i 3.ª      |
| Exprés                    | 20'36    | 21'38   | 1.ª i 3.ª          |

Serralleria Mecánica i Fabricació d'Articles de Ferreria de **Jacint Cufí**

Fàbrica i Taller: Sant Domingo, 9.-Magatzems: Muralla, 4

FIGUERES

Immens estoc de balcons, reixes i portals artístics, golfos de totes mides, fallestes en tronc o completes, treballs forjats i tota mena d'articles d'Agricultura i Indústria. Soldadura autògena

Rapidesa, perfecció i economia en tots els encàrrecs que es facin.

Fàbrica de mitges, mitjons, camisetes, pantalons, jerséis, toreres, «refajos», etc., etc., de cotó, llana, fil, seda o estam, de qualitats superiors.

Casa única, en aquesta comarca, que treballa amb maquinària de la més moderna que es coneix.

Confecció esmerada en tots els articles.

Secció especial de gèneres a mida, al preu mínim dels tamanyos corrents.

Fàbrica i Despatx: **JOAQUIM VERNIS**

Forn Baix, 4. — FIGUERES

Drogues, Queviures i Perfumeria **EL SIGLO**

DE

FRANCESC SOLÉS

Nou, 17 i Rutlla, 1. — Telèfon núm. 108 — FIGUERES

Immens assortit en brotzes, colors, pintures, pinzells, vernissos, esponges, olis minerals, etc., etc.

Gran assortit en perfumeria, articles per a fotografia i aigües minerals.

Preus sense competència

**Ricard Saguer i Canal**

Metge - Oculista

Consulta: de 9 a 1 i de 3 a 5

A la ciutat de GIRONA, carrer de Santa Eugènia, n.ºs 4 i 6, pis 1.º, porta 2.ª (immediata a la plaça Marquès de Camps.)

Gran rebaixa de preus dels Automòbils

**Peugeot**

a preus de fàbrica posats a la frontera

Demaneu detalls a l'agent

**PERE BRUNET**, constructor mecànic

Plaça Catalunya, 13 i 14 - Tallers: Esperança, 4-6-8. -- Figueres

**Rob-Vida**  
MIRET

AUMENTA EN ABUNDANCIA LA LECHE A LAS MADRES

Es una horchata fosfatada, de gusto exquisito, compuesta del jugo lechoso de las hierbas lecheras que comen instintivamente las cabras y las vacas a fin de proporcionarse gran cantidad de leche para sus hijos. Si las madres que erian toman este preparado (n.º 2) tendrán leche más que suficiente para criar robustos a sus hijos y ellas encontrarán en él un gran reconstituyente. El (n.º 1), que se toma durante el embarazo, calma los vómitos y la albuminuria, desarrolla el feto y asegura un parto feliz y mucha leche.

Recomendado por los médicos en la Casa de Maternidad de Barcelona y por muchas señoras comadronas.

Autor: Plaza Comercial, 9, Farmacia.—BARCELONA  
DE VENTA EN FARMACIAS