

EN LA CRESTA DE LAS ÓPTICAS

CENTROPTICO

CAREN

RESERVE SU HORA

Tel. 228438 GUADALAJARA

FLORES y ABEJAS

EL DECANO DE LA PRENSA PROVINCIAL

DIRECTOR: SALVADOR TOQUERO CORTES

GUADALAJARA

12 de Octubre de 1988

Número 3.758

50 pesetas

FIAT

Concesionario Oficial
autotres, s. a.

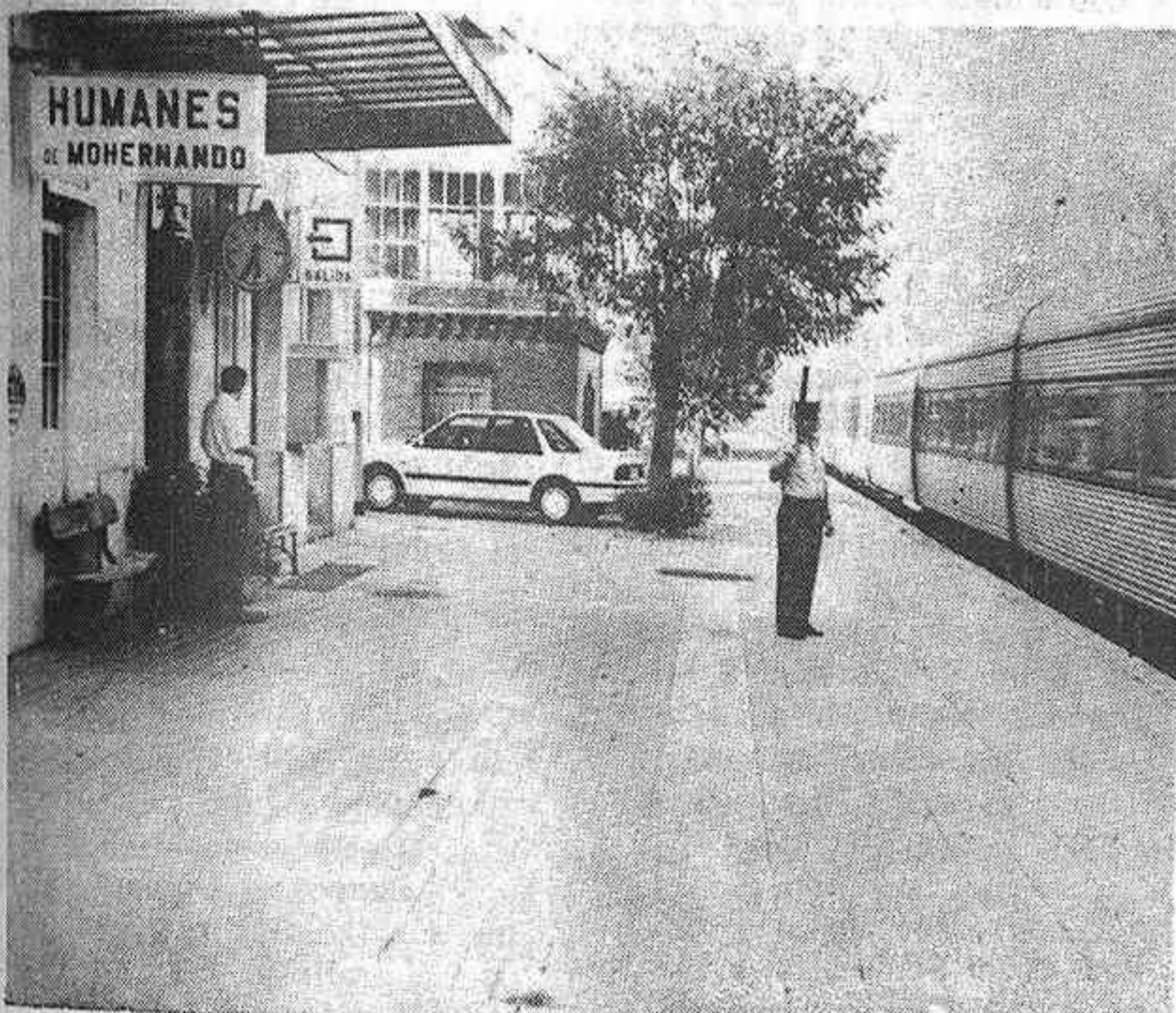
C/. Francisco Arrio, 16.
Tel.: 21 29 00. GUADALAJARA

Por el tramo Yunquera-Baidés circularon 180.000 viajeros en 1987

Los alcaldes dicen que sería una «hecatombe» la desaparición del ferrocarril

★ Anuncian que adoptarán todas las medidas a su alcance para evitarlo

Al igual que ya hicieran los agricultores afectados por la construcción de la nueva variante del ferrocarril Madrid-Barcelona, los alcaldes de nueve pueblos con estaciones o apeaderos en servicio en el tramo que sería desviado, han anunciado que adoptarán todas las medidas legales para evitar su construcción. Para los alcaldes, el proyecto de RENFE sería una «hecatombe» para la comarca, si la variante —como se temen— supusiera el abandono por parte de RENFE del actual tramo entre Yunquera y Baidés.



LUIS BARRA

El Talgo pasando a una velocidad de 90 kilómetros a la hora por la estación de Humanes. El Talgo no para en Humanes pero los alcaldes temen que, a la larga, no sea sólo el Talgo el que no se detenga en el actual tramo entre Yunquera y Baidés.

Los alcaldes de Humanes, San Antonio del Cerezo, Carrasposa de Henares, Jadraque, Espinosa de Henares, Matillas y Baidés han formado una comisión permanente para oponerse a los planes de RENFE y recabar la información que no se ha producido hasta ahora desde las instancias directivas de la compañía pública.

La pasada semana reunieron a los medios informativos de Guadalajara a los que comunicaron formalmente su decisión de «tomar todas las medidas legales permitidas en la Constitución» contra este proyecto, del que todavía carecen, como ayuntamientos, conocimiento oficial: «Es vergonzoso que RENFE haya actuado con tanto oscurantismo en todo este asunto —se quejaba Ignacio Gordon, alcalde de Matillas—; lo primero que se tiene que hacer es hablar e informar».

Lo único que saben los alcaldes es que en el Boletín Oficial del Estado de fecha 22 de julio apareció un anuncio de RENFE para la adjudicación de las obras del tramo Yunquera-Mudux, correspondiente a la nueva variante ferroviaria entre Yunquera y Baidés que tiene una

longitud de 47 kilómetros aproximadamente. La inversión prevista asciende a más de tres mil millones de pesetas. Los alcaldes critican que RENFE no haya comunicado sus planes a los ayuntamientos, Diputación, parlamentarios y afectados (en el caso de los agricultores de la nueva vía) y dicen no estar dispuestos a continuar en esta situación. Por ello han escrito una carta al ministro de Transportes, José Barrionuevo, pidiéndole una entrevista para recibir una información oficial; y se han cursado cartas también al gobernador civil, «para manifestarle nuestra protesta y que la traslade al Gobierno», y al presidente de la Junta de Comunidades de Castilla-La Mancha, José Bono. A propósito de la petición de entrevista con José Bono, los alcaldes comentan que RENFE le van a trasladar el proyecto del tren de vía rápida (Madrid-Sevilla y Madrid-Barcelona) y «convendría que antes que nada supiera lo que está pasando en Guadalajara».

UNA HECATOMBE

El lamento es unánime sobre la posibilidad de que estos ocho

pueblos pudieran quedarse sin ferrocarril, aunque oficialmente no se sabe cual será el propósito de RENFE sobre el tramo afectado por la nueva desvia-

(Pasa a la última página)

El rodaje de «El río que nos lleva» llega a Peralejos

★ La bonanza climatológica, principal inconveniente

La parafernalia cinematográfica ha llegado a Peralejos de las Truchas de la mano de Antonio del Real, director del film «El río que nos lleva», cuyo guión está basado en la novela homónima de José Luis Sampedro, tras múltiples problemas técnicos y de financiación.

Como ya anunciamos oportunamente, las primeras escenas en filmar han sido, precisamente, las últimas que contempla el libreto. Aranjuez ha sido el punto de partida de esta producción que ronda los 240 mi-

llones de pesetas. Posteriormente, se grabaron algunas secuencias en Zorita y, tras un detenido análisis de localizaciones, el pasado jueves se desplazaba todo el equipo de filmación y reparto a la variopinta localidad de Peralejos de las Truchas, allí donde el bravío río Tajo irrumpe en nuestra provincia. En estos bellos parajes se rodarán las escenas de mayor riesgo en el manejo de «la maderada», que, hipotéticamente, ha de llegar a Aranjuez. Para tan duro cometido se han contratado varios «gancheros» de la provincia de Lérida, que sustituirán a los actores principales en las secuencias peligrosas. Igualmente, ya se han estudiado los diferentes «campamentos» de esta trepidante trama de «gancheros».

Tony Peck, el hijo del mítico Gregory Peck, encarnará el papel de «El Irlandés»; Alfredo Landa interpretaría a «El Americano» y Cristina Higuera será «Paula». En el reparto también figuran Juan Diego, Mario Pardo, Francisco Rabal, entre otros.

La financiación de la película, que fue catalogada por la UNESCO como de «alto interés social», tuvo grandes dificultades. Los promotores del proyecto han conseguido la aportación de 65 millones de pesetas de TVE, que participa en calidad de productor asociado; 25 millones de Banesto, 15 millones de la Diputación Provincial, dos millones del Ayuntamiento arriacense y 20 millones de subvención del Ministerio de Cultura, entre otras partidas.

Por último, indicar que las sesiones de rodaje se han visto seriamente perjudicadas debido a la bonanza climatológica, no coincidente con lo exigido por el guión.

deportes

Empató el Deportivo y ganó el Azuqueca

El Guadalajara de baloncesto busca con urgencia un base-escolta



LUIS BARRA

Plantilla del C.B. Guadalajara que inició la temporada 88/89

La jornada del domingo fue propicia para todos los equipos guadalajareños de fútbol. En Tercera División, el Deportivo consiguió un positivo al empatar en el campo de Fuensalida, mientras que el Azuqueca, en el San Miguel, derrotaba por dos a uno a un ex-segunda, el Daimiel.

Por lo que respecta al baloncesto, sigue el proceso de recuperación de los tres jugadores accidentados pero tan sólo hay esperanzas de que uno de ellos, Pérez Toledano, pueda jugar algunos minutos contra el Cajamadrid, el próximo domingo.

La directiva está buscando con urgencia un base-escolta. Las preferencias se dirigen hacia Oscar Bleza, él y su familia están de acuerdo pero su club, un segunda división del cinturón de Barcelona, no le quiere dar la carta de libertad. El jugador confía en que su directiva cambie de opinión, haciendo respetar la condición de que Bleza jugaba en el Samberin mientras no recibiera una oferta superior.

(MAS INFORMACION EN PAGS. 7 y 8)

SUCESOS

■ TRES ACCIDENTES DE CIRCULACION, CON DOS MUERTOS, EN EL FIN DE SEMANA.

■ DOS MUERTOS AL CAERSE DE UN ANDAMIO EN EL «AGUARDO» DEL JABALI.

(Información en pag. 15)

El PSOE quiere que el Programa 2.000 sea debatido por dos mil personas en Guadalajara

El PSOE de Guadalajara presentó ante los medios de comunicación, y posteriormente en un acto público, el plan de trabajo para el desarrollo en Guadalajara del Programa-2000.

Tal y como ya informó FLORES Y ABEJAS a raíz de su presentación oficial en Toledo, el Programa 2.000 está planteado como un debate abierto en el PSOE pero con la participación de sectores sociales progresistas para analizar los nuevos problemas que presenta la sociedad moderna y adoptar soluciones. «Iniciamos una nueva época donde se están produciendo cambios de gran magnitud —dijo el coordinador del programa en la provincia, Antonio Marco— y sin renunciar a los principios ideológicos de nuestro partido, nos sentimos en la obligación de dar una respuesta a estos problemas».

Para la iniciación de los debates, el PSOE ha elaborado cuatro estudios sobre sociedad, economía española, instituciones y evolución y crisis de la ideología de izquierdas: «Estamos al final de un ciclo del pensamiento socialista —añadió Marco—; la socialdemocracia europea obtuvo grandes logros y bienestar pero no produjo un gran pensamiento político, que ahora hay que reelaborar».

En Guadalajara esperan que

Celebración de la festividad de Santa Teresa

La Asociación Nueva Andadura, que se acoge bajo el patronazgo de Santa Teresa de Jesús, celebrará el próximo día 15 la festividad de la Gran Santa española, este año en nuestra ciudad y como homenaje a las tres Beatas mártires, Carmelitas de Guadalajara. Los actos comenzarán a las 11,30 horas, con Misa en la Concatedral, seguidamente visitarán el sepulcro de las Beatas en la Iglesia Conventual de las M.M. Carmelitas y algunos monumentos históricos, reuniéndose al final en una comida de hermandad en un restaurante de las afueras de la capital.

Pueden unirse a los actos quienes así lo deseen, advirtiéndose que para la comida habrá de reservarse tarjeta llamando a los teléfonos 22 47 52, 22 13 01 y 22 62 62.

lleguen a participar en los debates unas dos mil personas y en España un millón. Unos lo harán en foro abierto, para todo aquel que quiera participar, y otros con colectivos sociales concretos.

Manuel Escudero, coordinador nacional del programa, negó que el propósito de este programa fuera electoral —«realmente según están las cosas, no nos hace falta»— e invitó a otras fuerzas políticas a realizar iniciativas de este tipo: «Estamos preocupados ante una serie de cambios que se están produciendo, y ante los que la sociedad no tiene respuestas. Hay que reflexionar sobre ello y diseñar un programa estratégico progresista, cosa distinta a un programa electoral».

«De lo que se trata —matizó Escudero— es que la gente empiece a discutir de política, que no es patrimonio de los políticos».

El CDS pide en Azuqueca la disminución de la contribución urbana

«El aumento de la presión fiscal en un 36 por 100 en los últimos ocho años, la subida del valor catastral en casi un 300 por 100, con la consiguiente repercusión al alza en la Declaración de la Renta y el superávit de más de 49 millones de pesetas que el Ayuntamiento de Azuqueca ha tenido en el ejercicio de 1987, son los motivos por los que C.D.S. en el Ayuntamiento de Azuqueca de Henares, ha solicitado la disminución de la contribución urbana en 2 puntos, y dejarla de 20 en 18», según informa el Gabinete de Prensa de este partido.

El portavoz de C.D.S., Lucio Cabrerizo, ha manifestado que «es incomprensible que sean las clases menos favorecidas las que ahora se sientan más perjudicadas en Azuqueca, a pesar de contar con un gobierno de izquierdas».

Según Lucio Cabrerizo, portavoz municipal del CDS en el Ayuntamiento de Azuqueca de Henares, «la acelerada subida de impuestos ha provocado que todas las capas sociales soliciten una rebaja». Para ello se basa en que el Banco de España ha recomendado que este tipo de tasas se suavicen.

Continúa el portavoz de CDS,

El CDS propone una normativa para las cajas de ahorro

Una comisión del CDS ha elaborado varios estudios con objeto de redactar un proyecto de normativa general de las cajas de ahorro con rango de Ley autonómica. La iniciativa se debe a que el Tribunal Constitucional dictaminó el pasado mes de marzo la inconstitucionalidad de la mayoría de las normas que regulaban el funcionamiento de estas instituciones, así como gran parte del articulado de la Ley 31/85 sobre Organos Rectores de Cajas de Ahorro (LORCA).

Según el alcaide Ignacio Andarías, representante de la Comisión, «lo que se pretende con este estudio de la LORCA es refundir en un solo texto toda la dispersa legislación sobre el tema».

Uno de los principios que recoge el estudio del CDS es la ampliación del mínimo y máximo en el número de consejeros que componen la Asamblea General y la posibilidad de que el empleado pueda ser impositor y tener vinculación con la entidad fundadora.

Contempla otros aspectos como el de ampliar el porcentaje de impositores y empleados y

bajar el de las Corporaciones Locales en los Organos de Gobierno; la primacía de la entidad fundadora; la desaparición del veto del Consejero de Economía y Hacienda en el nombramiento de Director General; el establecimiento de quorums especiales para decisiones importantes y la creación del concepto de «circunscripción» para la elección de Consejeros Generales por las corporaciones locales y los impositores, con el fin de que todas las tendencias políticas tengan acceso a la Asamblea General y de que exista un reparto geográfico diversificado.

Como novedad, el CDS propone la creación de un «Defensor del Impositor», que sería nombrado por el Consejo de Administración y que emitiría informes no vinculantes en las reclamaciones que no superaran los 50 millones de pesetas.

ENLACE

Jiménez Rello
Sánchez López

En Madrid, en la Parroquia de San Manuel y San Benito, que aparecía engalanada de vistosas flores, se celebró el día 30 del pasado mes de septiembre, el enlace matrimonial de la encantadora señorita María Amparo Jiménez Rello, licenciada en Filología Hispánica, con el joven Alejandro Sánchez López, licenciado en Ciencias Empresariales.

La novia, que vestía un elegante traje nupcial de seda natural con adornos de encaje, entró en el templo del brazo de su padre y padrino, D. Rafael Jiménez Moyano; el novio lo hizo igualmente de rigurosa etiqueta, de su madre y madrina, doña Pepita López Rodríguez.

Bendijo la unión el M.I. señor don Jesús Ochayta Mayoral, Rector del Seminario de esta capital, quien en la homilía de la misa dirigió a los contrayentes una elocuente plática referente a la ceremonia que se celebraba.

Firmaron el acta como testigos, por parte de la novia, su hermano Rafael Jiménez Rello y la señorita Josefina Sánchez Sánchez, y por la del novio su padre, D. Antonio Sánchez García y su hermana, la señorita Isabel Sánchez López.

Los nuevos esposos obsequiaron a sus numerosos invitados con una espléndida cena en los jardines del Florida Park, terminada la cual iniciaron su viaje de rigor por diferentes puntos de Escocia.

Lea «FLORES Y ABEJAS»

Preguntas al Gobierno sobre la enfermedad de los olmos

Los senadores Francisco Tomé y José María Bris han preguntado al Gobierno sobre la enfermedad que afecta a los olmos. El texto es el siguiente:

«La grafiosis del olmo se detectó en España por primera vez en el año 1980 en San Sebastián, extendiéndose el año siguiente por Huelva, Sevilla y Madrid, ampliándose más tarde el foco de su enfermedad por las provincias de Soria, Segovia, Guadalajara, Toledo, Salamanca, Oviedo, Vitoria, Pamplona y, posteriormente, afectando al resto de las provincias españolas.

En Gran Bretaña la cepa NAN, que es enormemente agresiva, produjo la muerte de 30 millones de olmos, a pesar de haberse gastado en su tratamiento más de 40.000 millones de pesetas; salvándose únicamente 30.000 árboles.

En España, con el ataque de la misma cepa, las pérdidas han tenido que ser muy cuantiosas y los árboles muertos deben ascender a miles de unidades, contribuyendo al aumento de la desertización en nuestra nación.

Concretamente en Guadalajara, donde los datos señalaban la existencia de 1.685.000 olmos y en la que existían numerosos árboles que se pueden calificar como históricos, las olmas que presidían nuestras plazas, la catástrofe ecológica ha tenido una gran envergadura.

Sin que conozcamos lo que el Gobierno tiene pensado hacer para ayudar a paliar esta situación ni las medidas de restauración que tiene pensado llevar a cabo, deseáramos que se nos contestara a las siguientes preguntas:

—¿Conoce el Gobierno el número de olmos que por causa de la grafiosis han muerto en toda España?

—¿Conoce los que han corrido esa suerte en la provincia de Guadalajara?

—¿Puede informarnos sobre el número aproximado de árboles que quedan aún en pie, de manera general en España y, concretamente, en la provincia de Guadalajara?

—¿Tiene el Gobierno algún plan de restauración que comprenda en primer lugar talar los árboles secos y su sustitución posterior?

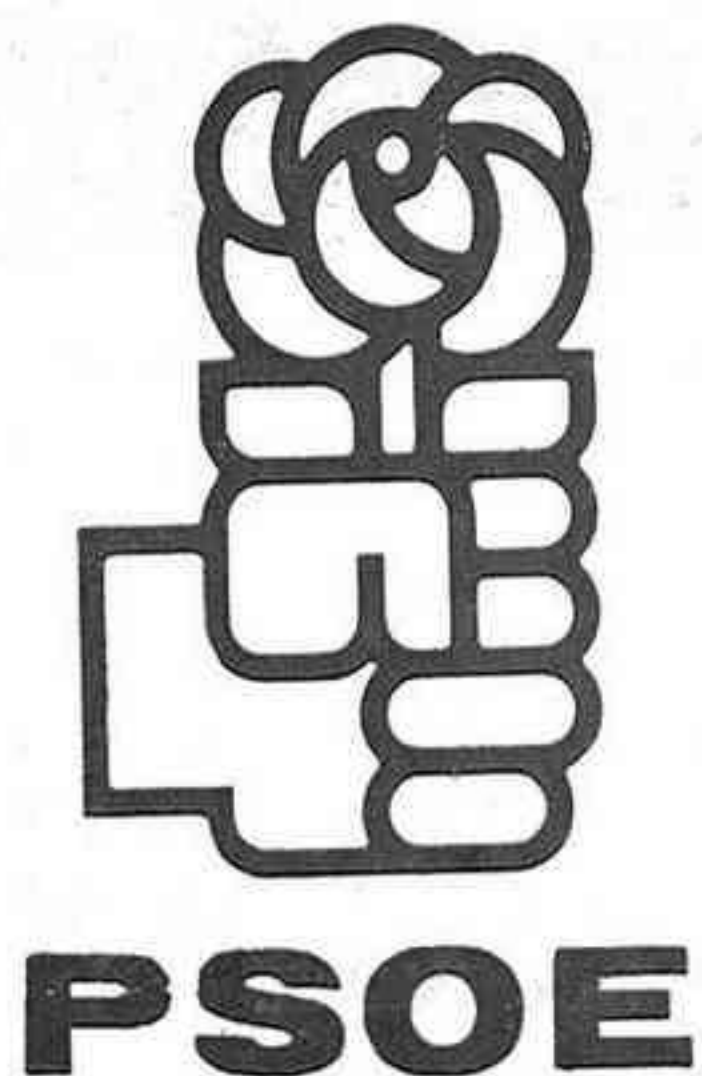
—De existir dicho plan, ¿con qué especies se piensa sustituir los olmos y en qué período de tiempo se piensa llevar esto a cabo?».

Nueva temporada de audiciones en la Fonoteca

El próximo sábado, a las 20,30 horas, se reinician las audiciones en la Fonoteca del Palacio del Infantado, con 2 obras de Beethoven: la Obertura de «Prometeus» interpretada por la Orquesta Filarmónica, bajo la dirección de Otto Klemperer, y la Sinfonía «Heróica», a cargo de la Orquesta Filarmónica de Berlín, bajo la batuta de Wilhelm Furtwängler.

Se necesita interna

Con experiencia
Llamar: 4 a 7. - Tfno.: 22 00 56



LA COMISION EJECUTIVA PROVINCIAL DEL P.S.O.E.,

de Guadalajara, se solidariza y apoya al pueblo chileno en su lucha contra la dictadura del general Pinochet y en su caminar hacia la democracia y la libertad

VIVA CHILE LIBRE!

LA SEMANA

Hablar de política

El PSOE provincial presenta la semana anterior la filosofía y mecánica de trabajo que se va a llevar a cabo en Guadalajara para el desarrollo del Programa 2000. Este proyecto del PSOE, según explicaba su coordinador nacional, Manuel Escudero, pretende realizar un gran debate nacional con la participación del mayor número posible de personas y sectores progresistas para estudiar los cambios y problemas que presenta el mundo de finales de siglo. En base al análisis de estas nuevas situaciones, se quiere elaborar un programa estratégico que el socialismo español adoptará desde 1990, sin que ello suponga formalmente de facto un programa electoral del PSOE a medio y largo plazo, aunque en la práctica servirá como punto de referencia en los que este partido tenga que presentar a su electorado, cada cuatro años, tal y como reconoció el propio Escudero.

ro ante los periodistas de Guadalajara.

Y para este proyecto (ambicioso, de llevarse a cabo tal como planean sus promotores) se quiere contar en nuestra provincia con una participación de dos mil personas y de un millón en toda España. El PSOE, instalado en el poder desde 1982 con el confort derivado de su mayoría, hace un llamamiento a los sectores ideológicos de los que se nutre y les invita a participar en la redefinición del pensamiento socialista, a analizar esa crisis de soluciones propias que caracteriza a la izquierda democrática europea desde el abandono de las teorías marxistas, y a alumbrar con ellos esas respuestas concretas a problemas nuevos que ha traído la sociedad tecnológica de finales de siglo.

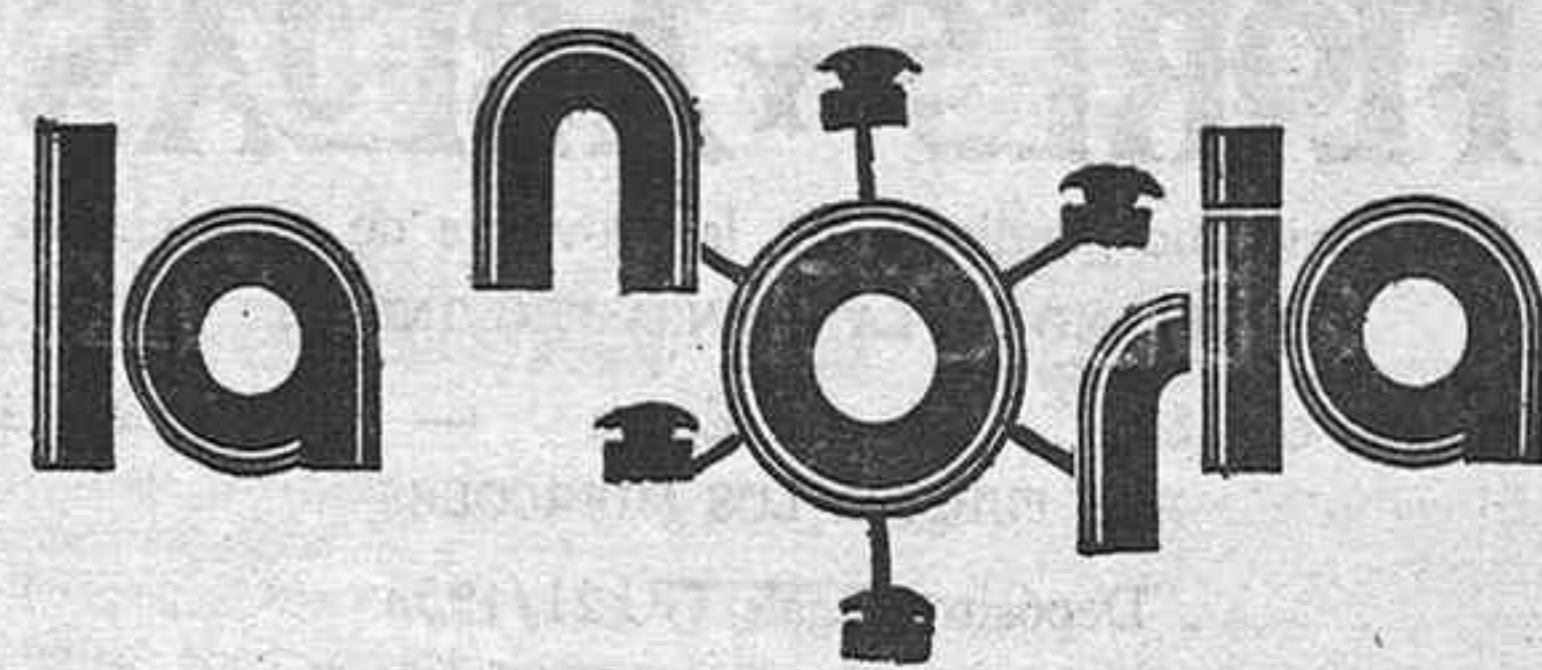
La filosofía y los propósitos del PSOE, en el plano teórico, es irreprochable. Es más, bueno

sería que la derecha democrática española y el centro se embarcaran en estudios y debates sobre esta misma sociedad española y europea de finales de siglo para que su electorado supiera sobre qué bases programáticas van a diseñar la alternativa al socialismo, que se percibe con enorme dificultad entre sus propios votantes. Lo que ya es difícil de asegurar es si esos saludables objetivos de participación en su Programa 2000 que buscan los socialistas, van a tener el suficiente eco social.

Un compañero en las tareas informativas decía que si el PSOE en Guadalajara tenía 1.300 militantes (cifra oficial dada en la rueda de prensa) no parecía mucho aspirar a llegar a setecientas personas ajenas al partido. Personalmente dije que me parecía mucho. La sociedad española siempre ha sido reticente a la participación, más allá de las barras de los bares, en la actividad asociativa y mucho más aún en la política. Aunque la falta de una continuidad democrática en su historia reciente y pasada han contribuido a ese alejamiento del español de cualquier compromiso más allá del club de fútbol o de la comunidad de vecinos, la actitud de los partidos políticos desde que se terminó la transición, han contribuido a agrandar esa tendencia individualista y aparcipativa del ciudadano de a pie. En la calle se tiene la sensación de que los partidos son unos cotos cerrados donde unos señores, como otros profesionales cualquiera, han hecho del ejercicio de la política un modus vivendi y esa lucha por mantener el trabajo (léase el cargo) vale cualquier procedimiento. Las elecciones, legislatura tras legislatura, presentando a las mismas caras para todos los cargos posibles, afianzan esa impresión de que la política está ejercida por una «clase profesional» especializada y el ciudadano difícilmente inicia una aproximación a los partidos, no sea que vaya a ser herido en la refriega por situarse cerca de los que tocan poder.

Escudero dijo una cosa fundamental en la rueda de prensa: «queremos que la gente hable de política». Es verdad, la sociedad del 88 no habla casi nunca de política, entendiendo por política las ideologías que la ponen en práctica, y no el poner a parir las medidas del gobierno de turno que eso es cosa distinta y sí ejercitada. Y no se habla apenas de política por el alejamiento al que antes me refería.

Es una pena que el PSOE no haya protagonizado, por tanto, ese debate y esa participación antes, y lo practique con escasa frecuencia en el ejercicio normal del gobierno (me viene a la memoria lo de los agricultores y la variante del tren). Pero nunca es tarde. Aunque en verdad que para lograr una sociedad participativa muchas costumbres y prácticas deben cambiar, en la izquierda, la derecha y el centro.



CHILE: SALIR DE UNA DICTADURA

El mundo entero está todavía haciéndose cruces. O como dirían los castizos: con un ojo dentro de otro, que es postura más difícil.

El pueblo chileno se acostó el día 5 como ciudadano de una dictadura y amaneció bajo los primeros atisbos de una democracia. El general Pinochet, cumpliendo promesas constitucionales, había convocado un plebiscito que ha perdido, cosa que ha sucedido muy pocas veces en la historia.

La jornada es positiva bajo muchos aspectos y puede resultar ejemplarizante para situaciones similares y hasta más acentuadas. Pinochet promovió una constitución en 1981 en la que se contemplaba este referéndum de 1988. No le creyeron. Pinochet convocó el referéndum. Ni le creyeron. Hasta última hora se estuvo hablando de que, aun convocado, sería interrumpido. Pinochet propició y garantizó el orden en la celebración del referéndum, así como el acatamiento de lo que saliera del mismo. No le creyeron. Hasta final se estuvo esperando el «pucherazo». Pinochet ha perdido. Dentro y fuera siguen sin creérselo. El «mundo exterior» movilizó; las embajadas de políticos incrédulos desplazadas como «observadores» —aunque todos, antes, en y después del viaje jugaban al «no»— están como sin saber lo que hacer con el nó y después del nó, porque, de verdad —en su pasarse de desconfiados— iban preparados para la protesta o el lamento ante el sí.

Los chilenos —que saben andar por el mundo sin que necesiten que nadie vaya a decirles lo que tienen que hacer— acaban de dar una auténtica lección de participación y encaje. Una lección que, a tenor del ambiente preparado por TVE, no era imaginable. En Chile, según el monopolio Miró, se iba a armar la gorda. En Chile, si los sondeos eran adversos a Pinochet, se detendría el proceso democratizador. En Chile, si no salía el sí, habría pucherazo. Se deseaba, hasta se esperaba que perdiera Pinochet; pero no se creía. Y ahí está, con ese 44 por 100 frente al 53, sin que se haya hundido nada y con la esperanza de que se consolide el proceso.

Le queda, a este pueblo, una prueba más: la de convivir bajo el mandato del perdedor durante otro año y medio —si es que se quiere cumplir lo establecido en la constitución— sin forzar circunstancias y sin acreditar impacencias. Al final de ese tiempo está la salida del túnel; la celebración de unas elecciones libres y plurales y la recuperación plena del destino de gobierno que se confiere al pueblo. ¿Que Pinochet se siente incómodo con la derrota y anticipa el proceso?, mejor que mejor.

Y una cosa, por si me lee algún chileno, sea del color que sea: echen a patadas a todos los cantamañanas que están jugando a muñidores y viejas consejeras. Quédense solos. Consensúen; dialoguen; entiéndanse; no malogren la oportunidad que se les brinda. Entiendan que son más de veinte las opciones que han trabajado por el nó, pero entiendan también que, a partir de ahora, cada uno va a tirar por la senda de su ideología y su programa. Admitan que al tiempo del entendimiento y del frente común va a suceder otro de rivalidad y búsqueda de espacios. Saber renunciar al «pastel» del poder, saber perder en la confrontación venidera no es fácil, y menos aún si cada grupito, si cada tendencia tiene un «listo» detrás de la oreja.

Pinochet ha caído. Se diría, con el barroquismo ideológico de Anzoátegui, que «ha caído con la grandeza de lo que se derrumba y no con la estupidez del que resbala». Quedan en pie otras dictaduras por el mundo; unos regímenes en los que, todavía, no se dan ni los primeros supuestos para que empiece a alborear la democracia. Tomen, señores embajadores de los derechos populares del mundo, la maleta, y diríjanse a ellos a toda velocidad. Pidan a Fidel Castro una ley que autorice los partidos políticos; o a Daniel Ortega unas elecciones libres y plurales; o al general Jaruzelsky que acepte la legalización de «Solidaridad», o a Honecker que derribe el vergonzoso muro que levantara para respetar la «libertad» de los moradores del Berlín Este.

Cayó Pinochet, que era la pesadilla universal, pero aún hay mucho tajo. Lo que queda en pie de dictadura, pendiente de derribo, está alineado a la izquierda, donde las cosas resultan mucho más duras de roer. Pero no desanimen. Viajen. Vayan y vengan. Gasten. Hagan declaraciones, que aquí estamos los españoles contribuyentes para pagar billetes de avión, hoteles y parafernalia. Vayanse a arreglar el mundo. Déjense la piel y sus horas de parlamentarios en una explosión de solidaridad. Vayanse tranquilos, porque aquí no hay nada que preguntar, nada que vigilar, nada que denunciar ni nada que pedir. Aquí vivimos una eterna luna de miel con la democracia.

Salvador TOQUERO

LUCES DE BOHEMIA

Van como motos

Nos la quieren jugar otra vez. Ahora resulta que los proyectos de RENFE pasan, en buena parte, por variar el actual trazado de la vía férrea Madrid-Barcelona, a su paso por la provincia de Guadalajara. Lo decidieron en algún despacho de Madrid. En otro, no muy lejano, comenzaron a darle al tiralíneas. Se olvidaron de pisar la tierra, se olvidaron de contar con el hombre. Lo importante era buscar sobre el papel una ruta que sirviera a los intereses de RENFE, tardíamente decidida a situar el ferrocarril español a niveles europeos. Están yendo a la misma velocidad que intentan dar al nuevo ferrocarril: 200 por hora. Pretenden atropellar todo lo atropellable, menos sus intereses, claro está.

«¿Para qué informar a los ayuntamientos y a los propietarios afectados, si actuamos en el nombre de una España que quiere acceder a Europa a 200 kilómetros por hora?». Asistidos por esa fuerza/patente de corso; jaleados por un gobierno que ha situado su horizonte en un año, el 92, y no ve ni más acá ni más allá de esos dos dígitos; justificándose en el desprecio que les merece una provincia como ésta, cuya población apenas supone el 0,36 por 100 del total nacional, decidieron entrar como burros en cacharrería y sacar a subasta las obras del primer tramo de la variante, que enlazará Yunque de Henares —poco antes del apeadero de Maluque— con Muduex.

«¿Y los pueblos que dejamos en previsible vía muerta?». Poco tiempo les ocupó

esta reflexión. «La vía ya está amortizada y esos pueblos apenas tienen habitantes. No hay problemas», pensaron. Y tiraron por la vía de enmedio. A golpe de edicto en prensa nacional y de reportaje en revista ferroviaria de circulación restringida.

Menos mal que la sociedad civil de Guadalajara está comenzando a despertar y ya es muy difícil hacerla comulgar con ruedas de molino. Agricultores, asociaciones y ayuntamientos, eficazmente de la mano, ya han advertido que acometerán cuantas acciones legales estén a su alcance para evitar que se lleve adelante un proyecto que pasa por dejar en vía muerta a muchos municipios y, peor aún, por machacar literalmente una de las comarcas agrícolas guadalajareñas de mayor valor y mejores perspectivas de futuro: El Valle del Badiel.

Una vez más, la Administración ha comenzado desde arriba, ignorando, despreciando, a sus administrados, por pocos, estadísticamente hablando, que éstos sean. Guadalajara, bajo esta dinámica, seguirá siendo objeto de atropellos si no agiliza su capacidad de respuesta y aúna voluntades.

Una última reflexión: Es compatible cualquier desarrollo con el debido respeto a hombres y tierras. Guadalajara —y no es demagogia— entiende la solidaridad como una relación simbiótica, no parasitaria. Y la Administración comienza a dar excesivas muestras de ser chinche con estas tierras y estas gentes.

Jesús OREA

Santiago BARRA

FLORES Y ABEJAS

Semanario independiente de la provincia de Guadalajara

DECANO DE LA PRENSA PROVINCIAL

Fundado en 1894 — II Epoca — Año LXXIII

SE PUBLICA LOS MIÉRCOLES

Depósito Legal: GU-21/1958

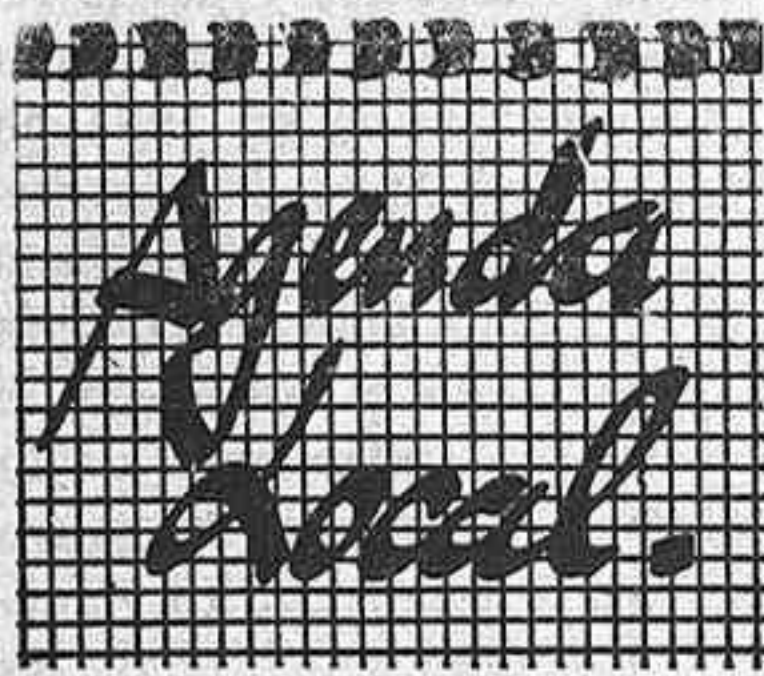
Edita: FLORES Y ABEJAS, C. B.

Redacción y Administración:

Francisco Cuesta, 3 - 2.^o
Teléfono 21 15 67
GUADALAJARA

Talleres:

Imprenta DE MINGO
Carretera de Fontanar, km. 1
Teléfono 21 24 81



FARMACIAS DE GUARDIA

Hoy, miércoles: doña Esperanza Mayor Gil, calle Mayor, 13; jueves, 13: doña Magdalena Alba Jiménez, Miguel Fluiters, 11; viernes, 14: doña Mercedes Dueñas Sáenz, Miguel Fluiters, 39; sábado, 15: doña Carolina Malo García, Alamin, 26; domingo, 16: doña Sagrario Crespo Garrido, calle Argentina, 1 (Colon. Sanz Vázquez); lunes, 17: doña María Ascensión Diego González, calle Reinoso, 15; martes, 18: doña Esperanza Giménez Artieda, calle Ferial, 64; miércoles, 19: don Manuel Ibarra López, Coop. Virgen de la Esperanza, bloque 5.

CUPON PRO-CIEGOS

Día 3 (lunes), 44063
Día 4 (martes), 85454
Día 5 (miércoles), 55262
Día 6 (jueves), 76655
Día 7 (viernes), 80783

DESPACHOS DE VENTA DE PAN

El próximo domingo, día 16, corresponde abrir a los siguientes despachos:

Colombia, 8; Merchor Cano, 19; Benito Hernando, 8; General Medrano de Miguel, 8; Sigüenza, 16; Virgen de la Esperanza, bl. 5; Reinoso (Galería Comercial); Moscardó Guzmán, 14; Virgen de la Soledad, 11; Adoradoras; Los Manantiales; Constitución (Galería Comercial); Parque Sandra; Madrid, 16; Cifuentes (Galería Alimentación); Sigüenza, 8; Francisco Medina, 41; San Juan Bautista (Barrio Cárnicas); Alcalá de Henares, 3; Vives Camino, 10; Cuesta de Hita, torre 5; Vizcondesa de Jorbalán, 8; Moscardó Guzmán, 13; Ferial, 62; Cifuentes, 23; Avd. Barcelona, 1.

HORARIO DE TRANVIAS

GUADALAJARA - SIGÜENZA
8,23 (solo festivos) — 10,32 — 13,00 — 17,11 — 21,00.

SIGÜENZA GUADALAJARA

7,35 — 14,54 — 17,34 (domingos) — 18,55, 21,51 (solo laborales) — 22,15 (solo domingos).

GUADALAJARA - MADRID

5,32 — 6,02 (1) — 6,32 — 7,02
7,32 — 8,02 (1) — 8,32 — 9,02
9,32 — 10,02 — 10,47 (1) — 11,17 — 11,47 — 12,17 — 12,47
13,17 — 13,32 (1) — 13,47 — 14,17 (1) — 14,47 — 15,17 — 15,47 (1) — 16,17 — 16,47 — 17,17 — 17,47 — 18,17 — 18,47
19,17 — 19,47 — 20,17 (1) — 20,47 — 21,23 — 21,47 (2) — 22,02 (2) — 23,02 (2) — 23,06 (2) — 23,30 (2).

(1) No circula del 1 al 28 de agosto de 1988.

(2) Estos trenes finalizan su recorrido en MEDIODIA hasta la fecha que se indicará.

MADRID/Chamartín - GUADALAJARA

5,10 (2) — 5,40 (2) — 6,10 (1)
6,40 — 7,10 — 7,40 — 8,10 — 8,40 (1) — 9,10 — 9,40 — 10,10 (1) — 10,40 — 11,10 — 11,40 — 12,10 — 12,25 (1) — 12,40 — 13,10 — 13,40 (1) — 14,10 — 14,40 — 15,10 (1) — 15,40 — 16,10 — 16,40 (1) — 17,10 — 17,40 — 18,10 (1) — 18,40 — 19,10 — 19,40 — 20,10 — 20,40 (1) — 20,55 — 21,10 — 21,25 — 21,55 — 22,25 — 22,40 (2) (3) — 22,55 (2) (1).

(1) No circula del 1 al 28 de agosto de 1988.

(2) Saldrá de MEDIODIA 14 minutos después que la hora prevista de Chamartín, hasta la fecha que se indicará.

RADIOS

RNE CUENCA (OM). 729 kcs. Programa regional diario, de 13,10 a 13,30, con noticias de Guadalajara, a través de Radio 1.

SER - GUADALAJARA (FM) 88.6 megaciclos. Informativos: a las 8,30 h.; 14 h. (después del boletín nacional) y 21 h.

RADIO GUADALAJARA (RATO). FM. 94.7 megaciclos. Informativo regional a las 1,30 h. y local a las 19,30 h.

ANTENA 3 de Alcalá (103.1 Mhz). Informativo de Guadalajara, a las 20,00 horas.

Un barrizal en un parque

José Serrano Belinchón, concejal de Alianza Popular en el Ayuntamiento de Guadalajara, ha presentado una moción en la que pregunta al alcalde qué medidas piensa tomar el equipo de Gobierno para mejorar las condiciones del parque y la fuente situados entre la Avenida del Ejército y el Colegio Balconcillo.

Según Serrano Belinchón, el parque es un «auténtico barrizal, dado que las tuberías revientan a menudo, lo que ha obligado a cortar el agua como única solución para evitar los encharcamientos y la importante fuga que corría por el parque». Asimismo, señala que «la fuente continúa llena de piedras y desperdicios» y que «las comunidades de vecinos aseguran que existen filtraciones en algún gaje».

Un toro escapa del matadero

En la mañana del pasado domingo se escapó un toro bravo del Matadero Municipal de Guadalajara. Tras ser perseguido durante más de una hora por efectivos de la Policía Municipal y Nacional, fue abatido a tiros en el Canal de Henares, a unos dos kilómetros de Marchamalo.

Este suceso recuerda al acaecido hace cosa de dos meses, cuando dos vacas que eran in-

troducidas en el Matadero huyeron y, después de causar cierto revuelo, fueron matadas también por la policía a orillas del Henares.

La Cámara de la Propiedad Urbana recuerda la obligatoriedad del pago de cuotas a los propietarios urbanos

La Cámara Oficial de la Propiedad Urbana de Guadalajara ha hecho pública una nota en la que informa a los propietarios urbanos «de la obligatoriedad del pago de las cuotas», en contra de lo publicado por ciertos medios de comunicación.

En la nota se aclara que «la afiliación a las Cámaras es obligatoria». Dichas Cámaras dependen de la Consejería de Política Territorial de cada autonomía, que es quien aprueba sus presupuestos. El Tribunal de Cuentas del Reino se encarga de aprobar la liquidación de éstos.

El comunicado acusa a los medios de comunicación que han difundido informaciones falsas sobre las cuotas de «sembrar el desconcierto entre los propietarios urbanos para provocar la desestabilización del soporte económico necesario para la financiación de los servicios que presta nuestra Corporación en favor de los propietarios urbanos». Asimismo, la Cámara se reserva el derecho de emprender las acciones legales pertinentes para el pago de las cuotas y contra los responsables de las noticias.



SORTEO DIA 8 SEPTIEMBRE DE 1988

EXTRAORDINARIO EUROPEO

Primer premio: 67.602

En el sorteo de la Lotería Nacional celebrado el pasado sábado, día 8 de octubre, han resultado premiados los siguientes números:

—67.602, premiado con 80 millones de pesetas.

—52.392, premiado con 20 millones de pesetas.

—Premios de 3.000.000 de pesetas a los núms. 67.601 y 67.603.

—Premios de 930.000 pesetas a los números 52.391 y 52.393.

—Premios de 100.000 pesetas a los números comprendidos entre el 67.600 al 67.699, excepto el 67.602 (primer premio).

—Premios de 100.000 pesetas a los números comprendidos entre el 52.300 al 52.399, excepto el 52.392 (segundo premio).

—Premios de 100.000 pesetas a los números terminados en 540, 950, 711, 274, 415, 475, 196, 647, 409.

—Premios de 100.000 pesetas a los números terminados en 602.

—Premios de 50.000 pesetas a los números terminados en 02.

—Reintegros de 10.000 pesetas a los números terminados en 2 y 3.

Premio especial al décimo de 492.000.000 de pesetas a las fracciones y series siguientes:

Fracción 7 - Serie 2 del número 67.602 (primer premio).

Premio especial al décimo de 248.000.000 de pesetas a las fracciones y series siguientes:

Fracción 6 - Serie 6 del número 52.392 (segundo premio).

lotería primitiva

SORTEO NUMERO 40

Día 6 de octubre de 1988

Combinación premiada, números: 2, 3, 9, 16, 19, 41. Complementario: 40.

BONO * LOTO

Combinaciones premiadas:
Domingo, día 2: 5, 7, 16, 29, 40, 49. Compl., 13.
Lunes, día 3: 23, 24, 39, 40, 41, 45. Compl., 11.
Martes, día 4: 7, 10, 18, 20, 29, 44. Compl., 28.
Miércoles, día 5: 2, 3, 12, 14, 24, 39. Compl., 27.

A nuestros suscriptores

Rogamos a todos los de fuera de la Capital, cuya suscripción terminó en fin de junio de 1988, nos remitan por Giro Postal o Talón, la cantidad de 2.000 Ptas., importe de la misma hasta junio 1989, en evitación de otros gastos.

Caso de no interesarles, rogamos nos comuniquen urgente su baja.

SER - GUADALAJARA

F. M. 88.6

40 principales

DE 21,30 A 22,00 HORAS

Super-ventas LP'S

REALIZAN:

JOSE MIGUEL BLAS y MARIA JOSE GARCIA

VIERNES: DE 21,00 A 22,00

«Guadalajara Folk»

PRESENTA: JOSE ALFONSO MONTES

Vertidos de caolín en el Tajo

La Administración dice que es «prácticamente total» el grado de cumplimiento de las medidas correctoras

El grado de cumplimiento para la ejecución de las medidas correctoras contra los vertidos de caolín en la zona del Alto Tajo, «es prácticamente total», según manifiesta la Comisión de Inspección y Asesoramiento, creada en la etapa del anterior gobernador civil, José de la Puente. Esta comisión, ahora presidida por José Luis Machuca, está integrada por el director provincial del Ministerio de Industria, comisario de Aguas de la Confederación Hidrográfica del Tajo; delegado de la Consejería de Política Territorial, delegado de Sanidad y delegado de Agricultura.

La mencionada comisión, en su primera reunión, acordó la adopción de una serie de medidas correctoras que han sido cumplidas por las compañías afectadas, a excepción de algunas aplazadas hasta ver los resultados de las medidas anteriores, con una inversión de algo más de treinta y un millones de pesetas según datos facilitados por las propias compañías.

Estas medidas han consistido en lo siguiente. Por parte de la Cía. Española de Caolines, se ha procedido a la revegetación de las actuales escombreras, se han limpiado las balsas de decantación (deberá repetirse periódicamente para que funcione correc-

tamente) y se ha continuado en el diseño y construcción de nuevas escombreras. Se ha dejado en suspenso la realización de un dique en el cauce natural existente al pie de las escombreras, hasta ver los resultados de las medidas anteriores.

Por Caobar, S. A., se han construido zonas de contención y balsas de decantación; dos salidas de decantación; se han limpiado las balsas (los ecologistas siempre han denunciado que no vale con construir balsas y escombreras si no se gastan el dinero en limpiarlas periódicamente) y se ha procedido al rediseño de escombreras y revegetación. Se deja en suspenso la construcción de un dique seco en el arroyo Tajuelo hasta comprobar la eficacia de las medidas anteriores.

Por Caosil, S. A. se ha aplazado su cumplimiento por un año de la revegetación de las actuales escombreras y el establecimiento de controles de arrastre y drenaje en las mismas, al estimar la Comisión favorablemente la reestructuración ya iniciada, que ocasionará para el futuro la ubicación de escombreras fuera de la zona actual, cerrando las actuales. Si se han iniciado las obras de recrecimiento de los diques gaviones existentes en la actualidad.

Manuel Fraga clausuró los cursos de la Universidad Euroamericana de Verano

Manuel Fraga pronunció el pasado viernes la lección de clausura de la Universidad Euroamericana de Verano «Marqués de Santillana», organizada por la Fundación «Cánovas del Castillo» —vinculada a AP—, en colaboración con la Diputación de Guadalajara. El curso de relaciones laborales, que se impartió en el Complejo Príncipe Felipe, contó con la asistencia de unas ciento veinte personas.

En su conferencia, Manuel Fraga se refirió a «la crisis de ideas y de sistemas» que ha experimentado nuestra sociedad en los últimos treinta años. En concreto, aludió a una «indudable crisis de la política social y del Estado de bienestar. Después de haber socializado un cincuenta por ciento del producto nacional, no se están alcanzando los objetivos de protección económico-social ni de redistribución de la renta en favor de los menos fuertes».

Para Fraga, hay que optar por el desarrollo social con todas sus consecuencias. Para ello es necesario superar el concepto de redistribución, que calificó como «gran señuelo socialista, mientras están en la oposición». «Una vez más, se comprueba que lo importante no es gestionar la riqueza que ya está creada, sino producir la expansión social, con mayores posibilidades y responsabilidades». No obstante, señaló que «una cosa es que haya que repensar la política social y

otra muy distinta que se pueda pensar en abolirla».

También hizo referencia a la naciente sociedad europea, con

ricanos, los rusos o los japoneses, en la que hay «menos desconfianza, menos prejuicios y mayor sentimiento de seguridad colectiva». «La creación de las Comunidades Europeas ha supuesto una posibilidad mucho más importante. Treinta años después, pocos dudan de la necesidad de profundizar en la política social europea creando un verdadero espacio social europeo».

Para terminar, habló de las esperanzas que se han puesto en la realización de un mercado único europeo, que, según el documento que la Comisión de Asuntos Sociales y Empleo del Parlamento Europeo ha publicado el pasado mes de septiembre, «supondrá un crecimiento medio entre el 4,5 y el 7 por 100, lo que permitirá la creación de entre 2 y 5 millones de puestos de trabajo».



MANUEL FRAGA

clara conciencia de su propia identidad y de sus diferencias con otros pueblos como los ame-

AL HILO DE LA URGENCIA

POLIGONOS DE TIRO Y PANACEAS

«Cabañeros» antes, y Anchuras ahora, son una fuente de noticias y sorpresas que no se agota.

Después de saber que el terreno acotado en Anchuras se extiende a 7.000 Has., y que será, en consecuencia, el 60 por 100 menos que el de Cabañeros.

Después de saber que costaría tres veces más que lo que ya se había pagado en «Cabañeros».

Después de saber que en el primer emplazamiento, convertido precipitadamente en Parque Natural, el núcleo de población más próximo queda a 9 kms. mientras que en Anchuras, esta población queda a sólo 4 kms. de la diana y Gamonoso a 0'5 del borde del polígono, hemos asistido a unas declaraciones del Ministro de Defensa que, en la vertiente más bondadosa de entre todas las posibles, hay que etiquetar como pedrestres y destinadas al chiste facilísimo.

Ha venido a decir, el inefable señor Serra, que la flora y la fauna de un territorio queda mucho mejor protegida y se desarrolla con mayor abundancia si se instala en él un polígono de tiro. Razón fundamental es que el hombre —que es un depredador empedernido— no puede entrar en él.

Y se ha quedado tan tranquilo, despreciando olímpicamente todo lo escrito, decidido o declarado con anterioridad.

Conocida la teoría Serra, uno, de verdad, no entiende cómo se ha privado de tanta seguridad y tanta felicidad a los cuatro buitres negros de «Cabañeros», a los nueve meloncillos y hasta a ese lobo que se aseguraba pasaba de vez en cuando por allí. No se entiende que, después de pagar por una finca 900 millones de pesetas, no se instale allí un campo de tiro porque destrozaría un ecosistema, y que se asegura, a renglón seguido, que el campo de tiro en Anchuras va a beneficiar a otro que sólo está a 10 kms.

No se entiende que el Sr. Bono decida oponerse a la instalación del campo de tiro en «Cabañeros», para proteger buitres negros y encinas, y que el Ministro de Defensa resuelva instalarle en Anchuras, precisamente para proteger mejor su nómina de buitres negros y chaparros. Aquí hay algo que no casa y alguien que no está en sus cabales.

Si se acepta la doctrina Serra, uno no entiende por qué no se vuelve a pensar en «Cabañeros», que es Parque Natural que saldría beneficiado con la instalación del polígono de tiro, y cuyos buitres negros, la gineta y hasta las lagartijas, tendrían muchas más posibilidades de felicidad y pervivencia.

Uno, de verdad, ya no entiende nada. Ni siquiera cómo es posible que sigan siendo ministros algunas personas.

ALVAR



Confederación Provincial de Empresarios de Guadalajara

ENCUADRADO DENTRO DEL PLAN NACIONAL DE FORMACION E INSERCIÓN PROFESIONAL (FIP)

ORGANIZA

Curso de Gestión Informática

DIRIGIDO A LOS EMPRESARIOS ENCUADRADOS EN LAS PYMES ASI COMO AL PERSONAL DE LAS MISMAS (PLAZAS LIMITADAS)

DURACION: 100 horas.

HORARIO: De 17,00 a 22,00 horas, de lunes a viernes.

FECHA PREVISTA DE COMIENZO: 2 DE NOVIEMBRE DE 1988

DOCUMENTACION: Se entregará a los participantes, abundante documentación relacionada con los temas que se expongan, así como otro material docente.

A la finalización de la actividad se entregará a los asistentes que terminen la misma, Diploma acreditativo de su participación y aprovechamiento.

INFORMACION E INSCRIPCIONES: En la Secretaría de la Confederación de Empresarios - (Clavel, 3. Teléfono 21 21 00).

(Subvencionado por el Instituto Nacional de Empleo)

Se necesitan oficiales electricistas

■ PARA BAJA Y MEDIA TENSION ■

LOS INTERESADOS DEBEN DIRIGIRSE A LA EMPRESA

J. Ruiz Electricidad, S. A.

C/. del Ferial, 50 — Teléfonos 22 10 10 - 22 10 45
19002 - GUADALAJARA

Sigüenza

CARTAS

Encargado el proyecto de rehabilitación de La Alameda

En el Pleno Ordinario del Ayuntamiento de Sigüenza, celebrado el pasado 30 de septiembre se decidió encargar la redacción del proyecto de rehabilitación de La Alameda a Luis Moya González, ganador del concurso de ideas que se convocó con ese fin. La reforma de La Alameda supondrá una inversión de 40 millones de pesetas. Su primera fase, que se desarrollará durante 1989, contempla la construcción de un eje central que incluya un estanque longitudinal y su pavimentación y arbolado; la de una plaza en el extremo oeste del paseo central y la del «Patinorr»; la restauración del quiosco de música y la instalación de un jardín simétrico al del convento Virgen de las Huertas, lo cual llevaría consigo la demolición de los aseos actuales, que serían sustituidos por otros nuevos.

ESCUELA - TALLER

En fecha próxima se convocará un Pleno Extraordinario para aprobar la memoria de una Escuela-Taller en la localidad. La Escuela, en la que participarían el INEM, la Junta de Comunidades y el propio Ayuntamiento, formaría a 50 jóvenes en

las especialidades de cantería, forja, jardinería y albañilería con objeto de rehabilitar y recuperar edificios.

Entre las obras que se piensa acometer, se encuentra la de convertir la Ermita de San Roque, edificio del siglo XIX que se viene utilizando como almacén, en un centro cultural que incluya un auditorio y una sala de exposiciones. Otro proyecto consiste en dotar a la Catedral de un entorno adecuado a su estilo arquitectónico y de aceras apropiadas. Asimismo, los alumnos de la Escuela llevarían a cabo la

reforma de los edificios de la Plazuela de la Cárcel, entre los que se encuentra la deteriorada Posada del Sol, que recuperaría su antigua condición de establecimiento hostelero.

NUEVO ALUMBRADO PUBLICO

Por último, ha entrado en servicio el alumbrado público del trayecto entre la Cruz Roja y la gasolinera y del Paseo de la Cruz Dorada. Esta medida facilitará el tráfico nocturno en la zona y la asistencia al Centro de Profesores.

Subvención para el Centro Social

La Consejería de Sanidad y Bienestar Social de la Junta de Comunidades de Castilla-La Mancha ha concedido a través del Fondo Regional de Bienestar Social una subvención de 525.000 pesetas al Centro Social Polivalente seguntino, con el fin de colaborar en la realización del programa de actividades que dicho Centro ha diseñado en el año 1988.

El Centro Social Polivalente de Sigüenza fue creado gracias a la inversión de la citada Consejería en el año 1984 y desde entonces se ha mostrado como un Centro dinámico, con un número de socios que excede de quinientos.

Desde 1986 viene recibiendo subvenciones de la Consejería de Sanidad y Bienestar Social para financiación de actividades.

Al Club de Jubilados de Sigüenza también se le ha concedido una subvención de 50.000 pesetas a través del mencionado Fondo Regional de Bienestar Social.

CONTINUA LA DEMANDA DE TARJETAS DE REDUCCION DE TRANSPORTE DE LA JUNTA DE COMUNIDADES DE CASTILLA-LA MANCHA

Desde que la Consejería de Sanidad y Bienestar Social de la Junta de Comunidades de Castilla-La Mancha puso a disposición de los mayores de 65 años y los jubilados por invalidez la popularmente conocida como «Tarjeta naranja» por la cual se obtiene un descuento del 50 por 100 en los billetes de autobuses interurbanos en desplazamientos por la Región, se viene observando un incremento en la demanda de la misma en esta provincia, de lo que se deduce la favorable aceptación de la tarjeta entre los colectivos afectados, que son los que, en definitiva, disponen de menores recursos.

Ya han sido expedidas alrededor de 10.000 tarjetas en la provincia, recibándose en la Delegación Provincial de Sanidad y Bienestar Social una media de 300 nuevas solicitudes al mes.

SUCESOS

MUERE AHORCADO

El pasado día 4 del actual apareció ahorcado en un camino cercano a la localidad de Chiloches, Juan Bustillos Fernández, de 75 años, vecino de Guadalajara.

Por otra parte, el día 5, a las 18,45 horas, ocurría un accidente de circulación en el p.k. 101,700 de la N-II, en término de Almadrones, en el que el camión Pegaso matrícula M-6475-AP, conducido por Eduardo Carmona Lara, de 49 años, ileso, atropelló al peatón José Delamoga Farraz, de 61 años, grave. Las causas apuntan a la irrupción en la calzada del peatón.

Retrasos en las consultas

Miembros del Partido Regionalista de Guadalajara han detectado que ciertos médicos que tienen la consulta en el Ambulatorio a una hora determinada, por costumbre se retrasan más de media hora al comienzo de la consulta. Los motivos, según quejas que obran en nuestro poder, son a consecuencia de pasar consulta en alguna clínica privada. Sería conveniente, al haber varios médicos sin poder ejercer su profesión, se preparara un estudio de la situación y estos señores, que ahora ostentan varios trabajos, fueran dejando sus puestos y en definitiva beneficiarían a los mal atendidos enfermos.

Partido Regionalista de Guadalajara. Departamento de Sanidad

CSIF explica las razones de su acuerdo con el Gobierno

CSIF de Guadalajara nos ha remitido un texto informativo, en el que se da cuenta y explica la gestión de aquél sindicato, en el acuerdo suscrito con el Gobierno, sobre subida de sueldos a los funcionarios públicos. Un acuerdo, según se dice, «pensado por y para todos los empleados públicos».

La información a que nos referimos discurre por el siguiente cauce:

RAZONES DEL ACUERDO

CSIF —intentó— una plataforma sindical unitaria que concluyó con una postura inicial del 6,6 por 100 sobre la masa global salarial, y un límite para la aceptación del 5,5 por 100, extendiendo esta plataforma como un medio y nunca como un fin en sí misma.

— Sólo CSIF presentó un proyecto de incremento coherente y responsable con un costo del 6,38 por 100, dejando al margen com-

promisos de la Administración anteriores al ACUERDO: 1,1 por 100 para COMPROMISOS ADQUIRIDOS, 3 por 100 para la O.E.P.

— Tras una tenaz y firme negociación, la Administración llegó a aceptar la propuesta de CSIF y su desglose.

— Las OTRAS CENTRALES, por motivos ajenos a la Mesa de Negociación, se negaron a firmar el documento que estaba MUY POR ENCIMA del 5,5 por 100 MINIMO, establecido en principio para alcanzar un acuerdo.

— CSIF, con la firma del ACUERDO, demuestra su madurez sindical y su independencia al afrontar en solitario la defensa de los intereses profesionales y sociales de los empleados públicos frente a los motivos partidistas.

CSIF anuncia que seguirá luchando en beneficio de todos los empleados públicos.

RESULTADO:

PERDIDA del poder adquisitivo hasta un 20 por 100 en los últimos años.

C.S.I.F. EMPIEZA A NEGOCIAR

1. Subida real del 5 por 100 a 8 por 100 (más dinero para los salarios más bajos).

2. Racionalización del sistema retributivo. Supresión de la arbitrariedad en complementos específicos, productividad y otros porque nadie nos regala nada (fecha límite de las conclusiones: 30-6-89).

3. Revisión salarial de hecho. Por primera vez CSIF consigue un 1 por 100 sobre cualquier I.P.C. previsto por el Gobierno.

4. Evaluación del poder adquisitivo de los empleados públicos. Estudio realizado por una Comisión, para valorar la pérdida real desde el año 1980 al 1988, con publicación de los resultados.

5. Carrera Administrativa. Creación grupo de trabajo para estudiar la Carrera Administrativa (fecha límite 30-6-89).

6. Acción social hasta ahora relegada por otros. Creación de grupos de trabajo para el Análisis y actualización de:

— Haber regulador para pensiones.

— Prestaciones de Jubilación, Viudedad, Orfandad, Minusválidos, etc. (Fecha límite 31-3-89).

Inauguración de un concentrador CDS en Cantalojas

El día 5 del presente mes han concluido las pruebas del concentrador CDS de alta tecnología adaptado al medio rural instalado por Telefónica en Cantalojas.

Esta instalación permitirá ampliar y mejorar el servicio en la mencionada localidad haciendo posible atender progresivamente las solicitudes pendientes.

El mencionado concentrador ha quedado conectado a la central de Condemios de Arriba.

Brihuega

Arte en la calle

Las calles de Brihuega acogen durante este miércoles setenta obras de cuatro de los más conocidos artistas de la provincia de Guadalajara. La exposición ha sido titulada «Arte en la calle» y da fe del buen hacer de los pintores Fanny, Jesús Horche y Ramón Pavón y del fotógrafo Luis Polo.




Radio Guadalajara

F.M. 94.7 Mhz STEREO

■ DESDE LAS 7,30 DE LA TARDE: ■

"Guadalajara al día"

DE LUNES A VIERNES, TODA LA INFORMACION EN LA RUEDA RATO



Cámara Oficial de Comercio e Industria GUADALAJARA

Curso: Contabilidad Superior

FECHAS: 17 de OCTUBRE al 2 de NOVIEMBRE

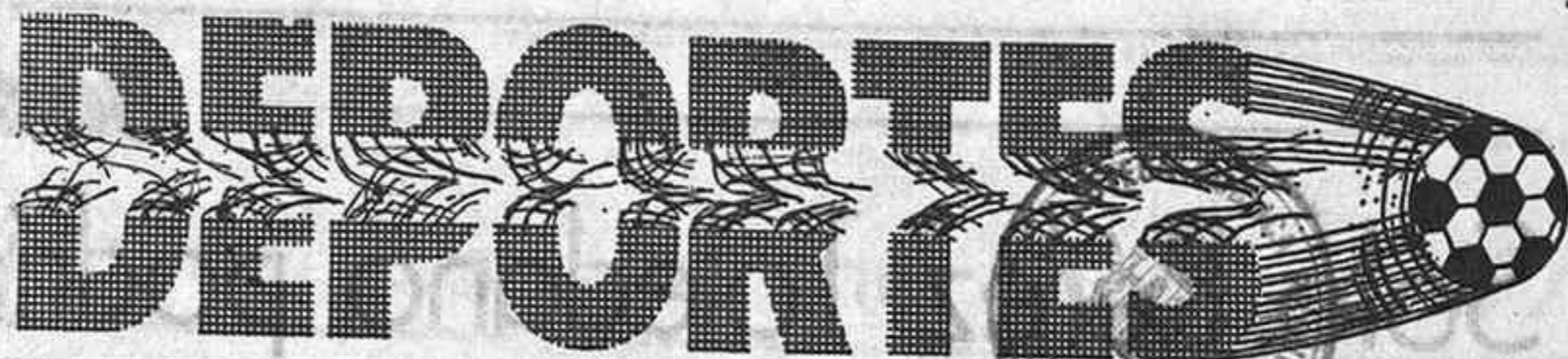
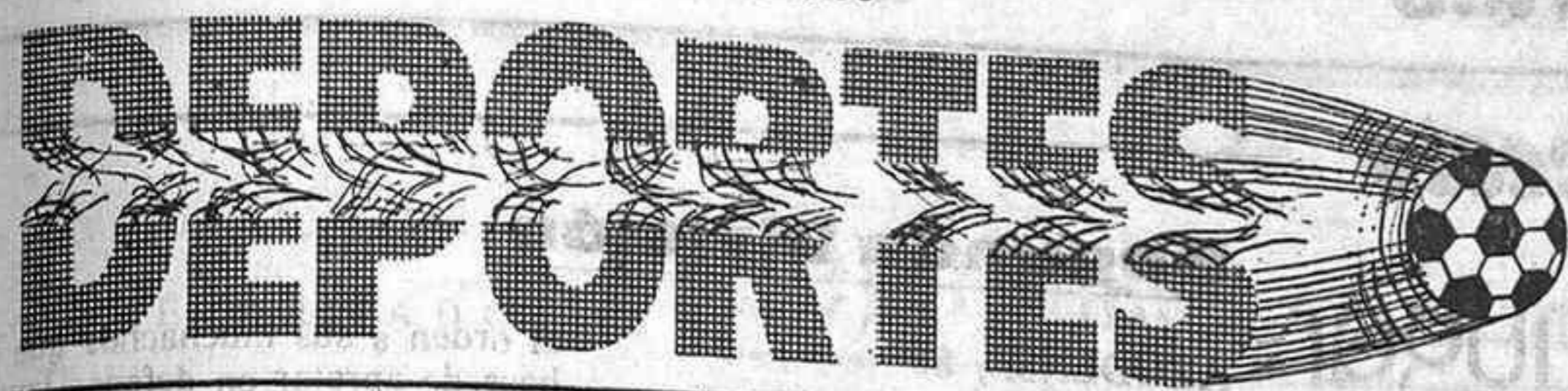
HORARIO: 18,30 a 21,30 horas.

LUGAR DE CELEBRACION: Cámara de Comercio e Industria — Mayor, 28 — GUADALAJARA.

DURACION: 40 horas (lunes a jueves).

INSCRIPCIONES: Hasta el día 14 de Octubre en la Cámara Oficial de Comercio e Industria.

Patrocina y colabora: DIRECCION GENERAL DE PROMOCION EMPRESARIAL. Consejería de Industria y Turismo de la Junta de Comunidades de Castilla-La Mancha.



Nuevo positivo para el «Depor» (2-1) Importante triunfo del (0-0) En un partido flojo los de Calleja empataron en Fuensalida Azuqueca ante el Daimiel

Fuensalida.—Luis VAZQUEZ
CAMPO: Municipal «El Parque». Media entrada.
RESULTADO: FUENSALIDA, 0; GUADALAJARA, 0.

ALINEACIONES:
FUENSALIDA: Tomás; Maya, José Luis, Jesús, Castro; López, García Baratas, Cedillo; Almarza, Jele y Mulas (Magán).

GUADALAJARA: Gómez (2); Alfredo (1), Alvaro (1), Amor (1), Pastor (1); Quique Alda (1), Pepe (1), Martínez Blanco (1), Sánchez (1), Ariza (2), Plaza (1). En el minuto 22 de la segunda parte, Ramón (1) entraba en sustitución de Ariza, mientras que Salazar (sin calificar), sustituía a Pepe en el minuto 44 de la segunda mitad.

ARBITRO: Luis Blanco Vega, ayudado en las bandas por Félix Gascía Becerra y Jesús Laserna Mendieta. Mala de solemnidad la actuación del colegiado, un hombre que no merece ocupar el puesto que ocupa, y lo más triste, un colegiado rencoroso. Mostró tarjeta amarilla a los alcarreños Amor, Alfredo y Gómez.

Partido flojo el presenciado el domingo pasado en el Municipal del Parque de Fuensalida. El equipo alcarreño se enfrentaba al vicecolista de la categoría, un Fuensalida que, en cinco partidos, no conocía la victoria. Además, el equipo toledano estrenaba entrenador, José Luis García Mancebo; un hombre que ya había dirigido este equipo y que según se desprende de las palabras de uno de sus directivos, cosechando buenos resultados.

Era el aliciente de un choque que durante noventa minutos ofreció poco fútbol, y en el que quedó patente que si un equipo tenía las ideas claras, ese era el Deportivo. El Fuensalida, más luchador en los primeros compases, jugaba alocadamente, sin esquema de juego, y en algunas ocasiones con dureza.

El Deportivo, bien asentado en defensa, pero inoperante en ataque tuvo que esperar al minuto 27, para llegar con cierta claridad al portaj que defendía Tomás, portero que se estrenaba bajo los palos del Fuensalida, procedente del Alcalá. Fue Plaza en un bonito cabezazo quien dirigió el balón al larguero, balón que recogió Pepe y en un tiro prácticamente a bocajarro, era Tomás el meta toledano, quien enviaba a corner «in extremis». Dos minutos más tarde la ocasión favorecía a los del Fuensalida: Castro remataba de cabeza un bonito pase desde la derecha de su compañero, García Baratas; pero un paradón providencial de Gómez, evitaba que se moviera el marcador del Municipal «El Parque».

Eran las dos únicas jugadas

claras de la primera mitad. Un primer tiempo que no convenció ni a unos, ni a otros, pero en la que ya se perfilaba como protagonista negativo del encuentro el colegiado Luis Blanco Vega.

En la segunda mitad poco iba a cambiar el decorado. De salida, ningún cambio, lo cual presagiaba la continuación de un pobre encuentro, en el que ninguno de los contendientes demostró que pudiera llevarse los dos puntos.

El Fuensalida volvía a ser un galgo sin cabeza, corría pero no sabía hacia dónde, mientras que los de Calleja se limitaban a controlar el balón e intentar sorprender a los toledanos en algún contraataque.

Los banquillos se empezaban a mover. Si en el minuto 10 de este segundo período, Magán, un habilidoso extremo del Fuensalida, había sustituido a Mulas, 13 minutos más tarde, Ramón hacía lo propio con Ariza, que durante el tiempo que estuvo jugando se mostró como el hombre más peligroso del ataque alcarreño.

Poco que reseñar de esta segunda mitad; tal vez el tiro que en el minuto 24 de este período realizaba el recién incorporado Magán solo ante Gómez, quien en otra magistral intervención, desviaba el balón a corner.

Esto es lo que dió de sí un partido en el que el fútbol brillo por su ausencia, pero que como apuntaba Lorenzo Calleja, preparador alcarreño al final del mismo, «en fútbol lo que cuentan son los puntos» y el Guadalajara se llevaba un valioso positivo de Fuensalida.

Antes de despedir esta crónica, sería injusto no dedicar unas

líneas al colegiado del encuentro. No porque las merezca, no; sino porque hay colegiados que no tienen derecho a pitar ni un partido de fútbol, como es el señor Luis Blanco Vega. El susodicho sujeto, de triste recuerdo para los aficionados alcarreños (recordar el partido frente al Sonseca la pasada temporada), acosó, persiguió, importunó, acorraló a los jugadores alcarreños, y en especial a Pepe. El fútbol es un deporte en el que los rencorosos no tienen sitio, y Luis Blanco Vega lo es. Por eso, Luis, don Luis, ¡por favor!, déjelo.

VESTUARIOS

■ **CALLEJA:** «El árbitro persiguió a mis jugadores».

Al final del partido conversamos con Lorenzo Calleja, que concedía un gran valor al resultado cosechado:

—«Para nosotros es un resultado muy valioso de cara a mantenernos en los puestos de cabeza, y seguir confirmando nuestras aspiraciones.»

Sobre el juego desplegado por su equipo, el mister alcarreño era contundente:

—«De mis hombres destacaría la gran entrega, la garra y la disciplina, desplagadas a lo largo de los noventa minutos.»

Cuestión inevitable en este encuentro era la actuación arbitral, actuación que no satisfizo a Calleja.

—«A mí me parece mentira que un señor pueda ser tan rencoroso, es el mismo árbitro que expulsó a Pepe en Sonseca; hoy ha perseguido a mi jugador hasta el final, y me he visto obligado a sustituirle para evitar males mayores.»

■ **PEPE:** «El partido no ha sido bueno».

También conversamos con Pepe, quien no estaba en nada de acuerdo con la actuación arbitral:

—«Es el árbitro que nos pitó en Sonseca, y no ha medido a los dos equipos por el mismo rasero. Mientras que nosotros nos llevamos tres tarjetas amarillas, ellos no han recibido ninguna, lo cual no refleja lo acontecido en el terreno de juego.»

Sobre el partido, Pepe, fue claro como su entrenador.

—«El partido no ha sido bueno, pero nos llevamos un punto y un positivo.»

ALINEACIONES:

C.D. AZUQUECA: Maya, Pepín, Berzosa, Romo, Serna, Tejado, Blázquez, Moya, Cuevas, Sito y Javi. En el minuto 22, Ramón sustituyó a Tejado, y en el 54 Pablo a Sito.

DAIMIEL C.F.: Nino, Rimún, Juli, Valdepeñas, Carmona, Anas-tasio, Carretero, Miguel Angel, Afán, Madrid y Pareja. En el minuto 26 Carranza sustituyó a Rimún, y en el 46 Nono a Miguel Angel.

ARBITRO: Sr. Crespo Fernández. Bien en líneas generales. Dejó de sancionar un probable penalty cometido por el Daimiel. Sancionó con tarjeta amarilla, por parte del Daimiel, a Carmona y Carranza, y a Blázquez, por parte del Azuqueca.

El Club Deportivo Azuqueca obtuvo una importante victoria el pasado domingo frente al Daimiel al que derrotó por dos goles a uno. Los azudenses, que marcaron el gol de la victoria cuando apenas restaban dos minutos para la conclusión del encuentro, hicieron méritos más que suficientes para derrotar a un Daimiel que no es ni la sombra de aquel equipo que, hace tan sólo un par de temporadas, paseaba por los campos de fútbol de esta región su aureola de conjunto ganador. Los de Baldo, una vez más, volvieron a poner en evidencia una capacidad de lucha y entrega casi absolutas,

obteniendo, in extremis, el justo premio de la victoria.

El Azuqueca se adelantó en el marcador cuando transcurría el minuto siete de partido, merced a un remate de cabeza por parte de Moya, tras lanzar Sito un saque de esquina. A raíz de este tanto, los de Daimiel se sacudieron el dominio inicial del Azuqueca para, en el minuto 20, nivelar el encuentro por mediación de Madrid que, libre de marca, aprovechó un servicio de Afán.

Tras el empate a uno, las fuerzas de ambos equipos se nivelaron y el balón llegaba a una y otra portería con cierta facilidad, aunque sin prodigarse las ocasiones claras de gol. Los de la Vega del Henares, con mucha fé en sus posibilidades, controlaban con mayor comodidad el esférico cuando estaba en su poder y lo movían con mayor fluidez hacia las bandas.

En la segunda mitad, el dominio continuó siendo alternativo, si bien el Azuqueca gozó de alguna clara oportunidad más para marcar, que se vió concretada en el minuto 88 cuando Serna se interna por la banda derecha hasta el área y, al salirle Nino, pasó a Moya para que éste, entre tres contrarios, enviara al fondo de las mallas. Alegría incontestable por este gol, pero cierta preocupación por la aparatosa lesión de Serna, que chocó con el portero del Daimiel cuando se disponía a ceder el balón a Moya. El jugador azudense hubo de ser retirado del terreno de juego en camilla y trasladado a un centro asistencial, desconociéndose en el momento de redactar esta crónica el alcance de su lesión.

A destacar, por parte del Daimiel, el buen trabajo desarrollado por los jugadores Afán y Madrid. Por parte del Azuqueca, merecen ser destacados Moya, Ramón y Pepín.

Francisco LADIN

Elecciones en la Federación Provincial de Pesca

La Federación Provincial de Pesca de Guadalajara, una vez iniciado el proceso electoral a partir del día 14 de los corrientes, convoca elecciones para cubrir la totalidad de los cargos de la Junta de Gobierno y representación en la Federación Española de Pesca. El plazo de presentación de candidatos elegidos de entre las Sociedades es el de 17 de octubre, el día 19 serán publicadas las candidaturas presentadas, el día 20, 21 y 22 serán presentadas las posibles impugnaciones sobre la proclamación de los candidatos antes de las 21 horas del día 22; los días 25, 26 y 27 será el plazo sobre cualquier impugnación recibida en la Junta Electoral, y el día 29 de Octubre se celebrarán las elecciones a candidatos al Pleno Federativo y Presidente Provincial.

Para cualquier información al respecto, pueden solicitarla en la sede de la Federación Provincial de Pesca, c/. Cogolludo, núm. 6, Guadalajara. Teléfono 22.33.64.

L. V.

PLATOS COMBINADOS
 VARIEDAD EN TAPAS DE COCINA

PATROCINA EL III TROFEO AL
 MAXIMO GOLEADOR DEL CLUB
 DEPORTIVO GUADALAJARA

— CLASIFICACION —

Plaza, 4 goles; Ramos, 2; Sánchez y Pepe, 1 gol.

GUADALAJARA

FUTBOL
Campo 'Pedro Escartín'

MIÉRCOLES, 12 Octubre 1988 — 4,30 TARDE
 Partido oficial de Liga — Tercera División — Grupo XVII

A. P. Almansa - C. D. Guadalajara

Autobuses en los sitios de costumbre.

Cursos de entrenadores de fútbol

Según comunica la Delegación de Guadalajara de la Federación Castellano-Manchega de Fútbol, se ha abierto el plazo para la convocatoria del curso de entrenadores que quieran obtener el título de Regional.

También, y hasta el día 17 de octubre, se pueden hacer las inscripciones para los cursos de entrenadores de instructor de juveniles de fútbol y fútbol-sala.

Baloncesto

Sólo Pérez Toledano podría jugar algunos minutos ante el Cajamadrid

Semana bastante movida la que ha vivido el C.B. Guadalajara, mucho más si cabe si se hubiera jugado el partido Guadalajara - Elosúa que, como anunciábamos a última hora del martes, fue finalmente aplazado. El miércoles los últimos accidentados, Pablo Postigo y José Luis Sánchez Burgues regresaban a casa. El miércoles eran reconocidos por el Dr. Martín Gago y comenzaba la cuenta atrás. Pablo Postigo se encuentra ya escayolado, y tendrá que andar con el yeso durante ocho semanas. Pérez Toledano y Sánchez Burgues evolucionan favorablemente. A P.T. le quitaban ayer martes los siete puntos que tenía en la barbilla y los otros cuatro en las espinillas, y hay esperanzas de que el jueves y viernes pueda entrenar algo, y poder contar con él ante el Cajamadrid, aunque fuera algunos minutos solamente. El que está prácticamente descartado para este partido es Sánchez Burgues, que esta semana acudirá a la consulta del urólogo, para asegurarse bien de que el accidente no haya dejado otras secuelas de mayor gravedad. El hecho de haber orinado algo de sangre es motivo de una cierta preocupación que lógicamente hay que despejar.

OSCAR BLEZA, PRINCIPAL CANDIDATO A SUSTITUIR A POSTIGO

Santi Elso, el primer hombre que se pensó para sustituir a Postigo, finalmente se descartó, al argumentar el jugador navarro demasiados inconvenientes en venir a Guadalajara. Ahora el objetivo principal del Guadalajara se centra en Oscar Bleza, un hombre de 20 años, 1,90, que la pasada campaña jugó en el Tizona de Burgos. El jugador actualmente se encuentra jugando en un equipo catalán de segunda división. Este mismo domingo Ricardo Pérez de Rueda ha estado en Cataluña viendo las evoluciones de Oscar Bleza y la impresión del técnico alcarreño ha sido totalmente satisfactoria. Es un hombre de buen tiro y dominio de balón que puede jugar de uno, de dos y hasta de tres si hiciera falta. Actualmente es el máximo encestador de la liga catalana de segunda división. El club y jugador ya han llegado a un acuerdo económico —veinte mil duros al mes, al igual que los otros dos bases— y tan solo falta el permiso de su actual Club, que lógicamente no tienen muchas ganas en soltar al jugador. De cualquier forma, Bleza está recibiendo una compensación económica casi cinco veces menor de la que tendría en Guadalajara y la fuerza moral para retenerle es nula.

Por si acaso el fichaje de Bleza fallara, el pasado lunes estuvo entrenando en Guadalajara el segundo en la lista de candidatos, Roberto Baltasar, un base que

ha militado en los equipos de base del Bancobao y Forum, y actualmente se encuentra en el Olímpico-64 de la segunda división madrileña.

EL DOMINGO POR LA MAÑANA, EL CAJAMADRID

Hoy, miércoles, día 12, hay jornada para todos los equipos en Primera «B» menos para Guadalajara y Andorra que ya habían aplazado el partido, por lo que el conjunto alcarreño reanudará la competición después del accidente de Santiago enfrentándose el próximo domingo, a las 12,30, en el polideportivo San José, al Cajamadrid.

El partido, desde luego, viene de lo más inoportuno. Con un Guadalajara semidesmantelado, el Cajamadrid llega con la vitola de invicto y uno de los gallitos

de la competición. Sin duda el encuentro se presenta más que complicado para los jugadores de Pérez de Rueda que ya, por fin, el domingo estrenarán su equipación oficial, un diseño exclusivo de Karhu para el club alcarreño: indumentaria morada, con remates de fucsia y serigrafía amarilla de los números y firmas colaboradoras (J.N. Publicidad, Castrol y el anagrama de la Diputación Provincial).

El Cajamadrid, conjunto que ha hecho una cierta renovación este año, basa su juego en el gran trabajo defensivo que ha imprimido su nuevo técnico, Tirso Lorente. La experiencia y los pilares en los que recae la responsabilidad del equipo son el base Tonin Lorente, el alero Nino Morales y su americano Víctor Anger.

Tercera División

TOLCAR POLIGONO, 59
REBOTE ELMI, 101

En un campo que en temporadas anteriores se ha presentado árduo difícil, el Rebote Elmi pasó como una apisonadora, demostrando que el equipo se encuentra fuerte y con serias aspiraciones.

El partido solo duró diez minutos, el tiempo que quiso emplear el Rebote Elmi en decir «aquí estoy yo». Apoyados en una fuerte defensa individual que ahogaba a los toledanos, los hombres de José Luis Salvador Roncero alcanzaban a los diez minutos una ventaja tan definidora

GUADALAJARA, 82
C.A.B.A., 66

Merecido triunfo de los alcarreños que durante toda la fase del encuentro llevaron la iniciativa, con una gran defensa que propiciaron unas pérdidas de balón y una transición rápida que no dejaron a sus rivales que se acercaran al marcador. Todo ello sumando también el rebote, que fue crucial en el partido y que el C.B. Guadalajara supo llevar con gran acierto y tesón.

Ambos equipos comenzaron con defensa al hombre, saliendo por el cinco alcarreño: Alfredo, Serra, Tomás, París y Arias. Tras los escarceos iniciales que dan como consecuencia empate a seis puntos, en el minuto 4, el C.B. Guadalajara se va escapando paulatinamente en el marcador (13-6, m. 6), gracias a la defensa y al contragolpe rápido por un lado y al buen jugar por el otro.

La defensa es fuerte por parte alcarreña y así Tomás tiene que abandonar la cancha con 3 personales siendo sustituido por Antonio. Ello hace decrecer el ritmo de juego, ya que la gran labor defensiva y reboteadora de Alfredo con dos taponos en su haber y ayudado por Serra en labores de rebote hace que el equipo alcarreño gane la primera parte por 39-31 a pesar de que el C.A.B.A. se colocase en zona 2-3 intentando paliar el ataque alcarreño.

En la reanudación de la segunda parte el dominio local es arrollador. El C.A.B.A. se va colocando en defensa alternativa, zona

como contundente (5-31). El partido estaba ya cantado y no tuvo más historia. Los guadalajareños lógicamente relajaron sus energías y al término del primer período la ventaja era «solo» de 24-47.

En el segundo período el Tolcar Polígono recuperó parte de su dignidad deportiva. Intentó todo lo posible pero el Rebote Elmi se mantuvo siempre muy fuerte en su pedestal de total superioridad.

REBOTE ELMI: Rúa (25), Tejero (10), Calvo (14), Porrón (28) Blanco (9) —cinco inicial—, Torres (5), Tarriza (4), Solano (2), Pedrero (4) y Cañadas.

y hombre para despistar al ataque alcarreño, pero aún así el C.B. Guadalajara le coloca un parcial de 31-14 cuando iba el minuto 8. El esfuerzo ha sido grande y ello hace que se relajara el C.B. Guadalajara. Los albaceteños presionan con gran fuerza lo que motiva que cometan muchas personales y alguna que otra pérdida de balón al equipo alcarreño. París en estos momentos tiene que abandonar la cancha por 5 personales, siendo sustituido por Blasco. Pero los locales fueron controlando el juego terminando la faena con un triple de Serra cuando quedaban dos segundos.

Jugaron: Tomás (11), Gallardo (14), París (8), Serra (20), Arias (26), Alfredo (3), Rafael (2), Antonio y Blasco.

En deuda con el Obradoiro

La Junta Directiva del Club Baloncesto Guadalajara ha hecho pública una nota en la que agradece al Obradoiro su comportamiento tras el accidente: «En los años de existencia de este Club, y ya son muchos, no se ha encontrado con otro Club que como el Obradoiro ha cubierto con creces todas las atenciones, preocupaciones y gestiones con que una entidad puede atender a otra en un mal trance».

El agradecimiento se hace extensivo a la Federación Gallega y hospitales gallegos.

Segunda División

AZUDENSE, 80
CUENCA, 79

Aunque tan solo han transcurrido quince días desde su último encuentro en el pabellón de Azuqueca, el Azudense ha experimentado una grata y sensible mejoría. Entonces el resultado fue el mismo: angustiosa victoria por un solo punto, pero el rival difería muchos enteros. El Cuenca, un buen conjunto, con experiencia, juventud y calidad en sus filas, fue una perfecta piedra de toque para calibrar la verdadera progresión de los de la Vega. En estos quince días se ha notado y mucho el trabajo de ese joven técnico llamado Miguel Ángel Chamizo. El equipo ha ganado en fuerza, preparación y homogeneidad en cuanto a su bloque.

El encuentro tuvo sus altibajos, pero nos ofreció fases de buena calidad y emoción que gustaron mucho a los espectadores presentes —no en demasiado número—. El Azudense, principalmente, ha recuperado el espíritu de lucha y entrega en el campo, otrora santo y seña del C.B. Azuqueca, y eso el público siempre lo agradece.

Tras el típico comienzo frío del Azudense (18-26) Chamizo llamó

al orden a sus muchachos que a base de apretar en defensa igualaban el partido minutos más tarde (32-34). El trabajo del veterano Yubero y el ex-Azudense Castillejos permitía marcharse al Cuenca con ventaja al descanso (36-42), pero de ahí no pasarían los conquenses. El Azudense, a base de fuerza y agresividad en defensa, dió la vuelta al partido (63-53) a los 13 minutos, pero la cuarta personal de Moya daba con el base local en el banquillo. El Cuenca aprovechó la coyuntura para acercarse y a falta de tres minutos hacía cundir el nerviosismo en las gradas y pista (71-70). Se presumía otro final de infarto, pero la vuelta de Moya, el coraje del equipo y la determinación de hombres destacados como Andrés volviéron a salvar los puntos al Azudense.

AZUDENSE: Moya (11), Flores (13), Tenaguillo (6), Andrés (29), Sanz (—) —cinco inicial—, Cedié (4), González (6), Gil (7), Moreno (4) y Pérez.

CUENCA: Ferrer (5), Yubero (22), Heras (3), Castillejos (26), Moya (7), Iglesias (4), Bernáldez (4), Bonilla (3) y Madrid.

ARBITROS: Sánchez Plaza y Vicente. Bien.

B.T.

(3-0) El Marchamalo sigue en racha

El Marchamalo jugó con más inteligencia que el Illescas y se llevó un triunfo holgado. Comenzaron los alcarreños por controlar el centro del campo y por sacar provecho de las internadas desde la banda. Pudo llegar el primer gol si el árbitro hubiera concedido un claro penalty sobre Mateo pero hubo que esperar al minuto 20 en que Adán recoge un balón en profundidad y bate en la salida a Luis Alfonso.

El Illescas espabiló un poco con el gol pero sin tirar a puerta es imposible que lleguen los goles. Y llegaron, en el minuto 82, por parte del Marchamalo: Toño aprovecha un contraataque para llegar solo ante el portero y burlarle con estilo. Los de casa seguían jugando con tranquilidad, el Illescas quería pero no podía, y estando a punto de terminar el partido llegó el tercer gol: Ventosa agarró un chupinazo que

se coló sin remisión por la escuadra derecha.

Por el MARCHAMALO jugaron: Javi, Migallón, Palero, Lastra, Ventosa, Alcántara, Ramón (Toño), Domínguez, Serena, Mateo (De Luz) y Adán.

* PRIMERA VICTORIA DEL ALBALATE

El Albalate, por su parte, cosechó su primer triunfo en esta Regional Preferente al imponerse al Yuncos por cero a uno. El equipo alcarreño hizo un buen primer tiempo, supo sujetar a los toledanos en el segundo y cuando el partido se encaminaba a su recta final, rematar la faena con un gol de Paco, quien culminó una gran jugada individual.

Por el ALBALATE jugaron: Gábi, Carril, Rosky (Iruela), Quique (Javi), Paquito, Oliva, Francisco, Toño, Luis, José Luis y Juan Carlos.

Fútbol-Sala

PROXIMA JORNADA

DIA 15

EQUIPOS

Hora

CAMPOS

| | | |
|-----------------------------------|-------|-------------------------|
| A. del Río Sanghay - Arte Ges ... | 16,00 | Polideportivo Azuqueca |
| CAZAR - Polifibra | 17,15 | » |
| Calesa - Mueblenares | 18,30 | » |
| Radiadores Barranco - Bar H2O | 19,45 | » |
| Caja Provincial - H. Extremeño | 16,00 | Polideportivo Municipal |
| Seur-Agransa - Industrias Plaza | 17,15 | » |
| A. del Río Sanghay - Avicu-Agu | 18,30 | » |
| Hospital - Pub Ala de Moska ... | 15,15 | Polideportivo San José |
| D. Olimpiada - Jomar-Linguaviva | 16,30 | » |
| Skol M. Cristina - Master Sport | 20,00 | » |
| M. Disc. Cuatro - R. Guadalajara | 15,45 | Balconcillo núm. 1 |
| Pub Jaque - Discoteca el Moral | 17,00 | » |
| Trijueque - La Bolera | 15,45 | Balconcillo núm. 2 |
| Mercantil GU - Unión Fenosa ... | 17,00 | » |
| Hispafer - Colgate | 16,30 | Pista de Colgate |

DIA 16

| | | |
|---------------------------------|-------|-------------------------|
| Video C. Avenida - M. Tamaya | 10,00 | Polideportivo Municipal |
| Caf. Sto. Domingo - M. Labrador | 11,15 | » |
| Filtrona - San Francisco | 12,30 | » |
| Hotel Pax - Isover | 16,00 | Polideportivo San José |
| Calsosa - D. Olimpiada | 17,15 | » |
| Camy - Cerv. La Parra | 18,30 | » |

RAZOLA
 ■ SASTRERIA ■
 CABALLERO Y SEÑORA
 C/. Mayor, 16 - 1.º
 GUADALAJARA

FUTBOL-SALA

(0-3) Triunfo a domicilio del Can-Vic ante el Europa-77

DIVISION NACIONAL - Grupo 7

RESULTADOS

Algón, 3; Torrijos, 1
Europa-77, 0; Can-Vic, 3
Gruplec, 3; Arquitectura, 4
F.S. Madrid, 4; Rayo Pinar, 2
Calatrava, 3; Chupete, 8
Molinón, 1; Lloyd's, 4
Marabe, 3; R. Menéndez, 3

PROXIMA JORNADA

Caf. Can-Vic - Gruplec

CLASIFICACION

J G E P F C P

Table with 7 columns (J, G, E, P, F, C, P) and 16 rows of team statistics.

DIVISION DE HONOR

RESULTADOS

Mueblenares, 2; Camy, 3
Cer. La Parra, 2; C. Provincial, 4
H. Extremeño, 6; Skol, 3
Master Sport, 1; CAZAR, 6
Polifibra, 7; Río Sanghay, 4
BBV, 2; Colegio San José, 4
C. Plaza, 8; Joyería Gusán, 2

CLASIFICACION

J. G. E. P. F. C. P.

Table with 7 columns (J, G, E, P, F, C, P) and 16 rows of team statistics.

PRIMERA DIVISION

RESULTADOS

La Bolera, 5; Pub Jaque, 3
Disc. El Moral, 4; Disc. Cuatro, 2
R. Guadalajara, 6; Calsosa, 9
D. Olimpiada, 6; Río Sanghay, 1
Artes Ges, 4; Filtrona, 4
S. Francisco, 3; Vídeo C. Aven., 8
M. Tamaya, 8; Peña Caracol, 3
Konde, 2; Santo Domingo, 6
M. Labrador, 1; Trijueque, 2

CLASIFICACION

J. G. E. P. F. C. P.

Table with 7 columns (J, G, E, P, F, C, P) and 16 rows of team statistics.

ALINEACIONES:

CAN-VIC: Martín, Mena, Jaime, Zurdi y Ely. Alvaro, Velasco, Dalda, Toledano, Félix y Ramiro.

Cambios: En el minuto 15 del primer tiempo, Alvaro por Zurdi. En el m. 2 del segundo tiempo, Zurdi por Jaime; m. 4, Dalda por Alvaro; m. 12, Ely por Velasco, y m. 15 Toledano por Zurdi. En el segundo encuentro del Campeonato Nacional de Liga de

Fútbol-Sala, el Can-Vic compensó la derrota sufrida la semana anterior, frente al Marabe, venciendo en Madrid al Europa-77 por la abultada diferencia de 0-3.

El primer gol vino en el minuto 4,30 del primer tiempo en una jugada individual de Zurdi quien, tras regatear a un contrario, marcó para su equipo. El resto de la primera mitad se desarrolló sin gran peligro en ninguna de las dos porterías, excepto un tiro al poste de Ely en el minuto 15.

En el segundo tiempo el dominio del Can-Vic, que ya estaba claro, resultó más evidente. Hubo ocasiones de gol desde los primeros minutos. En el minuto 12, una jugada de Zurdi por la banda hizo llegar el balón a Ely, pasando éste a Dalda, que venía en carrera, y marcó gol con un potente tiro.

A falta de diez segundos para el final del partido, llegó el definitivo 0-3, en una jugada conjunta y un lanzamiento a puerta de Dalda.

El equipo de Guadalajara dominó el encuentro hasta el punto de que su portero sólo tuvo dos intervenciones. Tanto los jugadores madrileños, como su escaso público, se mostraron muy correctos en todo momento. El único defecto del encuentro fue que dió comienzo a las 13,45, con las molestas consecuencias que este horario acarrea para un equipo visitante.

Lea FLORES y ABEJAS

PLANER 88

PLAN DE ELECTRIFICACION RURAL

ANUNCIA LICITACION PARA LA ADJUDICACION DE LAS SIGUIENTES OBRAS

SUBASTA CON TRAMITE DE ADMISION PREVIA

1. DOCUMENTOS DE INTERES PARA LOS LICITADORES:

Los pliegos de Cláusulas Administrativas Particulares, como asimismo los Proyectos, estarán de manifiesto, y a disposición de los licitadores para su examen, durante el plazo de presentación de proposiciones, los días y horas hábiles de oficinas en la Secretaría General Técnica de la Consejería de Industria y Turismo, sita en Plaza Santiago de los Caballeros, nº 5, de Toledo y en las

Delegaciones Provinciales correspondientes.

2. PRESENTACION DE PROPOSICIONES:

Las proposiciones habrán de ser entregadas, en sobre cerrado, en el Registro General de la Consejería de Industria y Turismo, Plaza Santiago de los Caballeros, nº 5, de Toledo. Las proposiciones enviadas por correo, deberán reunir los requisitos establecidos en la cláusula 7.1 del Pliego de Cláusulas

Administrativas Particulares.

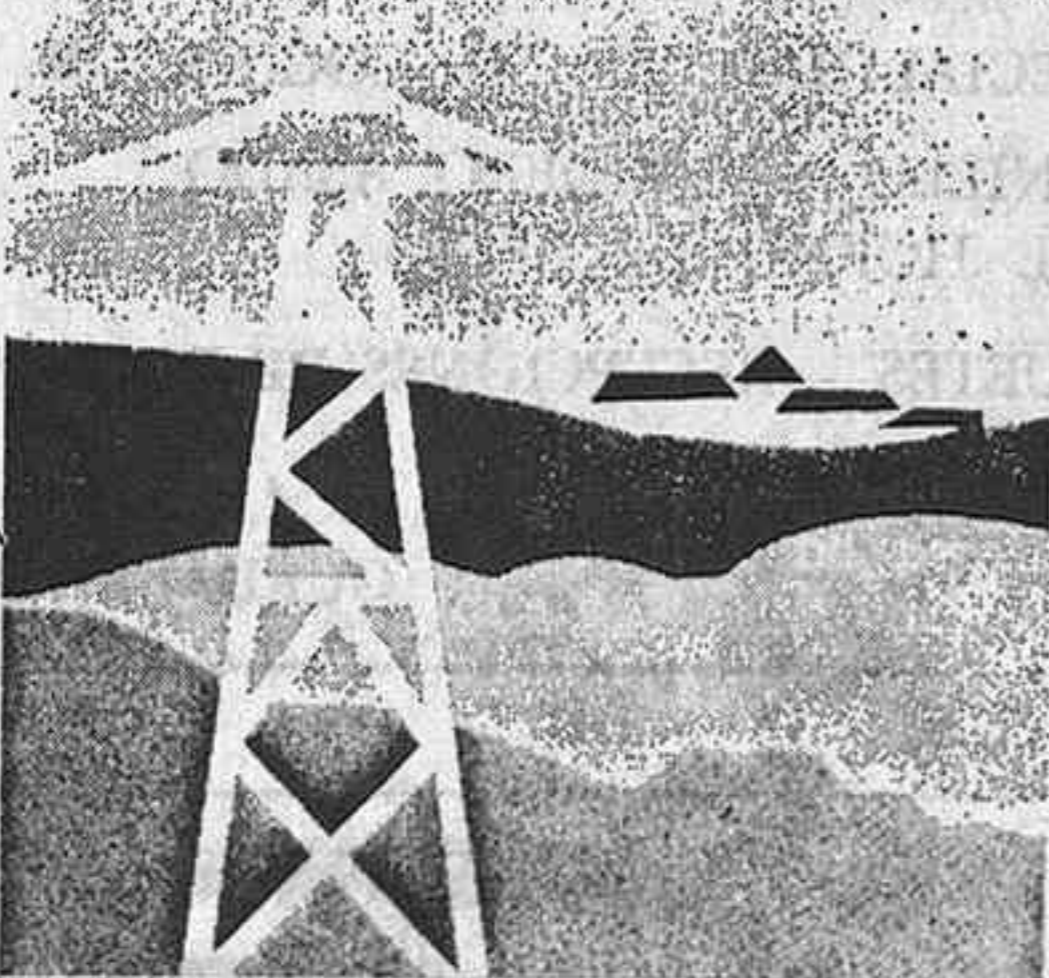
Plazo de presentación: Hasta las 13 horas del día 21 de octubre de 1988.

3. APERTURA DE PROPOSICIONES:

Se verificará por la Mesa de Contratación de la Consejería de Industria y Turismo, en el Salón de Actos, sito en Plaza Santiago de los Caballeros, nº 5, de Toledo. Hora y fecha: a las 11 horas del día 2 de noviembre de 1988.

plan de electrificación rural

para llegar a todos



plan de electrificación rural

Table with 7 columns: Referencia, Provincia, Denominación de la obra, Presupuesto de Licitación, Fianza Provisional, Plazo de Ejecución, Clasificación de contratista. It lists 30 different rural electrification projects.

★ RESULTADOS Y CLASIFICACIONES ★

FUTBOL

TERCERA DIVISION - GRUPO XVII

Table with columns for 'RESULTADOS' and 'PROXIMA JORNADA' listing football matches and scores.

CLASIFICACION

Table showing classification for Tercera Division Grupo XVII with columns J, G, E, P, F, C, Ptos.

PRIMERA REGIONAL PREFERENTE

PRIMERA REGIONAL ORDINARIA

RESULTADOS

RESULTADOS

Table of results for Primera Regional Preferente.

Table of results for Primera Regional Ordinaria.

CLASIFICACION

CLASIFICACION

Table showing classification for Primera Regional Preferente.

Table showing classification for Primera Regional Ordinaria.

El Yunquera figura con puntos de menos por sanción.

BALONCESTO - PRIMERA «B»

RESULTADOS

Table of basketball results for Primera «B».

PROXIMA JORNADA

Table of upcoming basketball matches for Primera «B».

CLASIFICACION

Table showing classification for Primera «B» basketball.

PRIMERA REGIONAL PREFERENTE

SEGUNDA REGIONAL ORDINARIA

PROXIMA JORNADA

RESULTADOS

Table of results for Primera Regional Preferente.

Table of results for Segunda Regional Ordinaria.

PROXIMA JORNADA

Table of upcoming matches for Segunda Regional Ordinaria.

PRIMERA REGIONAL ORDINARIA

CLASIFICACION

PROXIMA JORNADA

Table of results for Primera Regional Ordinaria.

Table showing classification for Primera Regional Ordinaria.

BALONCESTO - SEGUNDA DIVISION

RESULTADOS

Table of basketball results for Segunda Division.

PROXIMA JORNADA

Table of upcoming basketball matches for Segunda Division.

CLASIFICACION

Table showing classification for Segunda Division basketball.

TERCERA DIVISION

RESULTADOS

Table of results for Tercera Division.

PROXIMA JORNADA

Table of upcoming matches for Tercera Division.

CLASIFICACION

Table showing classification for Tercera Division.

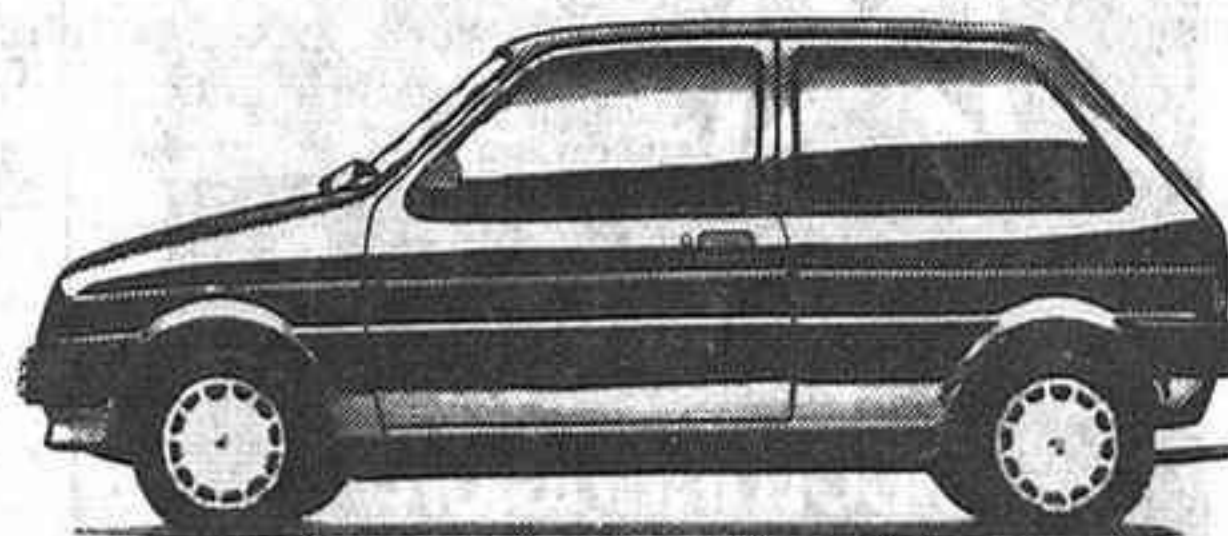
BALONMANO

PROXIMA JORNADA

Table of upcoming handball matches.

Advertisement for Bar Club de Campo, featuring a restaurant and specialities like cochinitillo and cordero asado.

ME CAUTIVAS



ALCARRIA MOTOR, S. A.

Francisco Aritio, 98 Teléfono 21 56 76 GUADALAJARA

Porque eres un Metro auténtico. Divertido y personal. Por tu increíble agilidad y tu perfecta economía. Por tu interior enorme y tus detalles exclusivos. Porque siempre sabes llevarme. Y eres mi coche ideal.

METRO. TE NECESITO. Desde 1.017.000 pts.



Andrés Berlanga recupera los derechos de "La Gznápira"

★ José Luis Garci los adquirió, en junio de 1984, para realizar el film

El productor y director de cine José Luis Garci tendrá que devolver al escritor Andrés Berlanga, que nació en la localidad molinés de Labros, los derechos cinematográficos de la novela «La gznápira», según una sentencia dictada por el magistrado juez de primera instancia número 20 de Madrid. La demanda fue presentada en enero de este año por nuestro escritor contra Garci y el también productor José Esteban Alenda, sociedad a la que había vendido los derechos de su obra por un precio de 500.000 pesetas, en junio de 1984, aunque tres años antes ya había sido requerida la devolución de forma verbal, pero sin obtener resultado.

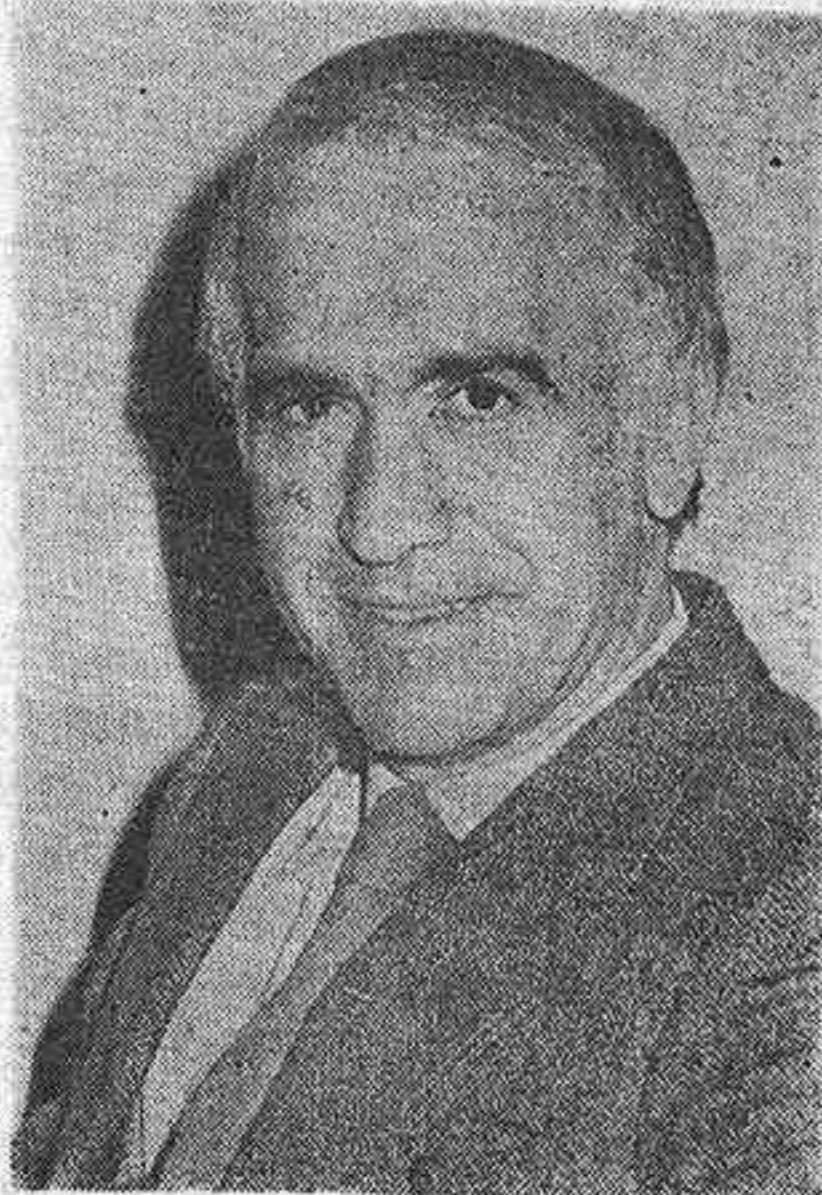
La reclamación de Berlanga fue debida a que en el contrato de cesión se especificaba que el film sobre «La gznápira» sería dirigido por José Luis Garci —ganador de un oscar de Hollywood con la película «Volver a empezar»— y que, en caso contrario, éste devolvería los derechos cinematográficos al autor.

★ REVENDER UNOS DERECHOS

El cineasta consideraba que la compra de los derechos se había realizado sin condiciones de plazo y forma, y por ello, no

veía inconveniente en vender los derechos a cualquier director que estuviera interesado por la trama novelesca.

Según la sentencia, los gastos de instancia deberán ser pagados por las partes, de acuerdo



ANDRES BERLANGA

con cada cuantía, mientras que los comunes, serán por mitad. Andrés Berlanga manifestaba a FLORES Y ABEJAS su satisfacción por la resolución del caso, desaprobando la decisión del juez en cuanto a la distribución de las costas judiciales, ya que

en la referida sentencia se habla de «550.000 pesetas de gastos necesarios y útiles», que, según su criterio, no tienen nada que ver con la cesión de derechos y sí con estudios de guión, adaptación y otros no imputables al asunto. Por este motivo Berlanga interpondrá recurso.

Se da la curiosidad de que el caso ha sido resuelto bajo una disposición judicial de 1879, fecha en la que todavía los hermanos Lumière no habían inventado el cinematógrafo, siendo, a pesar de ello, la primera causa que se contempla, referida a derechos de autor, después de la aprobación de la ley de Propiedad Intelectual, en diciembre de 1987.

Exposiciones

★ LA CERAMICA PLANA DE «FLOREN» EN «EL GLOBO»

En el acogedor «pub» «El Globo» de nuestra capital, que ha abierto sus puertas hace escasas fechas, se exhibe una interesante exposición de Florentino Revuelta, conocido por «Floren». Este joven artista, que ya plasmó su buen hacer en la fachada del inmueble que ahora acoge su última creación, conoce las peculiaridades plásticas que ofrece la cerámica plana, representando un variado y multicolor abanico temático que se fundamenta en un diseño de limpias formas y perspectivas muy logradas. Paisajes y lugares de nuestra provincia tienen singular plasmación, a través de colores suaves y acertados, que definen el carácter y sensibilidad de este artista que inició su andadura hace tan sólo dos años, inquietado por los cursos que impartía su familia.

★ VERDUGO EXPONE EN LA DIPUTACION

Anoche se inauguró en la sala de arte de la Diputación la última creación artística de Fernando Verdugo.

Este pintor sevillano presenta un arte tiznado de modernis-

mo, consiguiendo, con su rica paleta, bellas composiciones plásticas, cuyas cualidades han sido muy aplaudidas en las diferentes galerías y salas que han acogido su obra, no solamente en España, sino en Europa y Norteamérica.

La muestra puede visitarse hasta el próximo lunes de 19 a 21 horas.

★ PILAR TOLEDANO EN LA SALA DE LA CAJA PROVINCIAL

El martes próximo, la sala de arte de la Caja Provincial —Amparo, 5—, de nuestra capital, abrirá sus puertas para acoger la exposición de Pilar Toledano, una artista que consigue efectistas obras utilizando pequeñas láminas de maderas nobles para componer el motivo. Colorido natural y cuidado diseño se dan la mano en un peculiar estilo de plasmar y crear arte.

★ EXPOSICION EN EL ATENEO MUNICIPAL

El próximo lunes se inaugura en el Ateneo Municipal una singular exposición sobre «Alberto Giménez Fraud y la Residencia de Estudiantes (1910-1936)», que podrá visitarse hasta el día 29.

Música

CONCIERTOS DE SEGUNDO PASTOR EN ROMA



SEGUNDO PASTOR

Nuestro genial concertista de guitarra y compositor, Segundo Pastor ha girado una visita a Roma, realizando varios conciertos, entre ellos, en la Basílica de Santa María y en el Instituto Español de Cultura, acompañado de su discípulo y magnífico intérprete Pedro Ruiz de Luna.

«TIERRA DE SILENCIO»: LATIDOS DE GUADALAJARA

José Antonio Alonso ha sacado a la luz un bello trabajo discográfico, conocido genéricamente «Tierra de Silencio». En este álbum José Antonio pone de relieve su excelente condición como cantautor, utilizando elementos populares de música pa-

ra introducirnos en la realidad palpitante y viva de Guadalajara. El disco, perfectamente conjugado en voces e instrumentos, es un recorrido por nuestra provincia, recogiendo las alegrías, ilusiones, mitos, leyendas y sabores de esta tierra que le vio nacer, hace treinta años.

Su profundo conocimiento de gentes y latitudes ha engendrado un álbum que rezuma guadalajareñismo y, en definitiva, castellanismo.

Diez temas, perfectamente hilvanados, son todo un ejemplo de buen hacer. No extraña, por tanto, que las ventas hayan superado las previsiones. José Antonio se lo merecía.

EL GRUPO «ESPIRAL» ACTUARA EN PASTRANA

El próximo sábado, a las 8 de la tarde, en Pastrana, actuará el grupo «Espiral», ofreciendo un repertorio compuesto por obras de Rousell, Stravinski, Varese, Solivert, Lutoslawski, Fernández-Bueno y Tomás Marco.

El concierto se inscribe dentro del ciclo «Cinco siglos de Música de Cámara», que ha propiciado la Junta de Comunidades.

El día 24, a las ocho de la tarde, en el salón de actos del Palacio del Infantado, de nuestra capital, tendremos ocasión de escuchar tan interesante programa.

Dr. Vicente Marqueta Roy

■ ENDOCRINOLOGIA Y NUTRICION ■
(DIABETES, OBESIDAD, TIROIDES, ETC.)
CONSULTA, previa petición de hora, al teléfono 22 59 70
Dr. Mayoral, 8 - 2.º — GUADALAJARA

OCASION

SE VENDEN 5 RUEDAS, SEMINUEVAS

DISCOS DE ALUMINIO.

TELEFONO 22 09 89

ANUNCIESE EN
«FLORES Y ABEJAS»

«Encuentro de poetas» en Mirabueno

El próximo sábado, y a iniciativa de la Asociación de Amigos de Mirabueno, se va a desarrollar el «Encuentro de Poetas» de Guadalajara, en cuyo acto intervendrán Angeles Novella, José Antonio Suárez de Puga, Pedro Lahorasca, Florencio Expósito y Julie Sopetrán, entre otros. Igualmente, recitará Blanca González, nacida en esta localidad.

IMPRESA DE MINGO

— TELEFONO 21 16 41 —

Se vende

BICICLETA DE CARRERAS
marca Peugeot. Teléfono 220989.

PROPIEDAD INMOBILIARIA

RUSTICAS, SOLARES,
TERRENOS INDUSTRIALES,
CASAS, PISOS, NAVES,
VALORACIONES.

— ANIBAL HERNANDEZ —

FotoArte
Castañón
Doctor Fleming, 17
Teléf. 22 54 02. GUADALAJARA

Concesiones de ayudas a siete ayuntamientos para fomento del empleo

Bajo la presidencia del gobernador civil de la provincia, José Luis Machuca García, y con asistencia de la directora provincial de Trabajo y Seguridad Social, el director provincial del Instituto Nacional de Empleo, delegado y secretario de Economía y Hacienda de la Junta de Comunidades, dos representantes de la Federación de Municipios, representantes de la Unión General de Trabajadores, Comisiones Obreras, Confederación de Empresarios y Organismos Inversores; la Comisión Provincial de Planificación y Coordinación de Inversiones ha informado favorablemente la concesión de 48.950.988 pesetas a varios ayuntamientos de la provincia en el marco del Convenio firmado el pasado 25 de junio, entre el Ministerio de Trabajo y Seguridad Social y la Junta de Comunidades de Castilla-La Mancha. Dicho Convenio (al que en las provincias de Ciudad Real, Albacete y Cuenca se han sumado las respectivas Diputaciones con la consiguiente aportación de fondos) tiene por objeto el sufragar los costes de personal en distintas obras o servicios de interés municipal, cumpliendo el doble objetivo de fomentar el empleo, fundamentalmente de desempleados agrarios y realizar actuaciones que redunden en beneficio de los municipios.

Los ayuntamientos beneficiados han sido el de Guadalajara, con 34.513.098 pesetas para la

realización de 5 proyectos que ocuparán a 95 trabajadores en paro, por un total de 285 meses; el de Brihuega, con 5.359.320 pesetas en un proyecto que ocupará a 15 desempleados en un total de 45 meses; el de Pareja, con 1.786.440 pesetas ocupando a 5 trabajadores, en un total de 15 meses; el de Azuqueca de Henares, con 3.347.325 pesetas para la realización de 2 proyectos de obra por 6 trabajadores en paro, en un total de 27 meses; el de Tordesilos con 371.925 pesetas en un proyecto a llevar a cabo por 3 trabajadores en un total de 3 meses; el de Molina de Aragón, con 1.429.152 pesetas en un proyecto a realizar por 4 trabajadores en 12 meses; y el de Sigüenza, con 2.143.728 pesetas ocupando a 6 trabajadores en un total de 18 meses.

Hoy se inicia la Feria del Ganado en Cantalojas

Hoy, miércoles, se celebra en Cantalojas la «IV Feria de Ganado», con exposición y concursos de ganado vacuno, ovino y caprino. Podrán participar en el concurso todos los ganaderos con cartilla expedida en la provincia de Guadalajara.

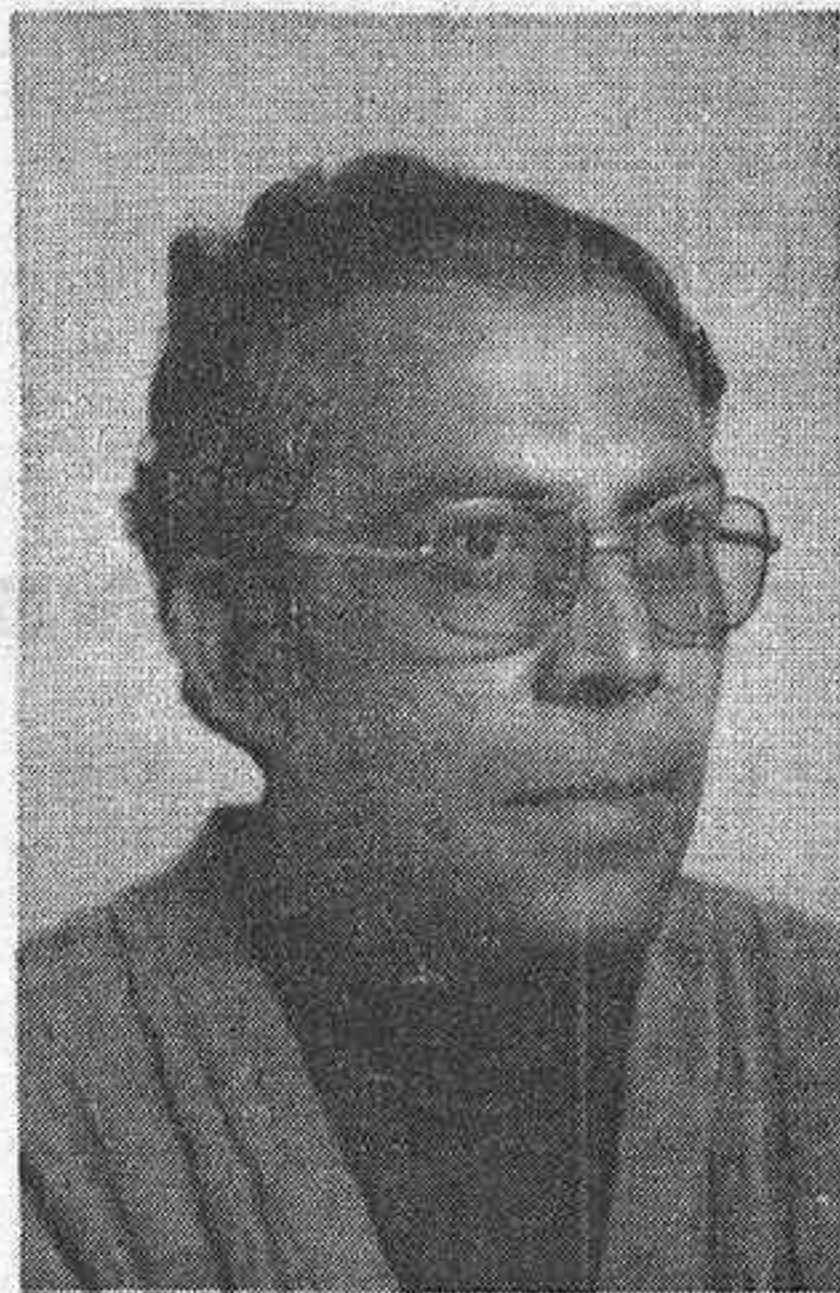
Los lotes que se presentan son los siguientes: en el grupo I, un semental ovino; en el II, un lote de cinco ovejas; en el III, un macho cabrío; en el IV, cinco cabras y en el V, ganado vacuno. Cada ganadero o agrupación de ganaderos pueden participar, como máximo, con un lote de cada grupo.

Eusebio Pérez López, Inspector Jefe de Educación y Ciencia

A propuesta del director provincial de Educación y Ciencia ha sido designado, en funciones, como inspector jefe, D. Eusebio Pérez López, que ya pertenecía al equipo de Inspección.

Nacido en Gualda, hace 51 años, está casado y tiene tres hijos.

Es maestro nacional y licenciado en Ciencias de la Educación por la Universidad Complutense. Su padre, también maestro, ejerció en Torrecuadrada, Tendilla, Trillo y Guadalajara (C.P. «Rufino Blanco»).



EUSEBIO PEREZ LOPEZ

Ha ejercido de maestro en Gualda, y en el Colegio «San Antonio de Portaceli», de Sigüenza, primero como maestro y luego como director, simultaneando estas tareas con las de profesor de Historia del Arte, en el Colegio de la Sagrada Familia, y de Didáctica y Organización Escolar en la Escuela Universitaria para el Profesorado de EGB en Sigüenza.

En Guadalajara estuvo adscrito, desde 1982 a 1985, al Servicio de Orientación Escolar, y desde 1986, por concurso de méritos, al de Inspección, donde se encontraba en la actualidad.

Por sus clases, a lo largo de su dilatada vida profesional, han pasado más de 15.000 alumnos.

Ledanca

Nueva central Electrónica Digital

El pasado día 28 fue inaugurada, en Ledanca, una nueva central Electrónica Digital RSS, adaptada al medio rural, siendo la cuarta que, de estas características, se pone en servicio en la provincia en lo que va de año.

La mencionada central ha quedado conectada a la AXE de Santa María (capital), mediante un nuevo sistema digital.

Esta incorporación de nueva tecnología va a permitir mejorar la calidad de servicio y ofrecer nuevas posibilidades a los usuarios como la «tarificación detallada».

Tiene una capacidad de 128 líneas, lo que permitirá ir atendiendo progresivamente las peticiones actuales y las que se generen en un futuro próximo en esta localidad, así como en Almadrones y Gajanejos.

Guadalajara por dentro

Dos ermitas chamuscadas

Dos sucesos han causado hondo estremecimiento en ALOVERA y YUNQUERA, en vísperas de celebrar sus fiestas patronales. El fuego ha estado presente en ambos casos.

1) 21 agosto. «Lágrimas y santa rabia al no poder evitar que el fuego destruyera toda la techumbre de la ermita de nuestra patrona, la Virgen de la Paz. Parece ser que un cortocircuito hizo prender al cordón de la luz y éste propagó el fuego a toda la techumbre que, al haber sido barnizada y limpiada con aceite de linaza no hace mucho tiempo, sirvió como tea que prendió toda la cubierta, parte de ella de estilo mudéjar-castellano, cosa ya poco menos que imposible de reparar». («Nueva Alcarria», 2 septiembre 1988).

2) «El pasado día 7, veinticuatro horas antes de la señalada para el traslado procesional a Yunquera, en cuyo honor se celebran las tradicionales fiestas, se registró el vandálico intento de quema de la ermita de la Virgen de la Granja, situada a dos kilómetros del pueblo. Se rociaron de gasolina las puertas y se produjeron pintadas, aunque, un aviso a tiempo, impidió que perecieran, pasto de las llamas, inmueble e imagen». («Flores y Abejas», 14 septiembre 1988).

Tristes noticias de prensa. Bellas y queridas imágenes de María que podrían haber desaparecido por causa fortuita o intencionada. Hoy estaría negra, en ceniza, la Paz y la Granja. ¿Se imaginan el vacío en esos sacros rincones?

Llegue a don Sebastián, a don Luciano y sus feligreses, que tanto han trabajado por remozar y embellecer parroquias y ermitas, el cercano pesar por estos sobresaltos. Estoy seguro que «esto» servirá para acrecentar más el amor a la Señora y su compromiso cristiano.

Después del lamento viene el trabajo. No hace mucho, amigo don Sebastián, habías visto cumplidas tus ilusiones de ver restauradas torre e iglesia. Satisfacción compartida, claro está, con tu pueblo. Tendrás razones para nuevas peticiones a familias y Diputación, no puedes dejar ese tejado abrasado y roto. Tal vez esos organismos que, según dices en tu crónica, no se han estrenado con vosotros todavía, puede ser ahora el momento de ayudar, pues tú hablas un idioma que se entiende.

El «riesgo» de la Granja, afortunadamente, no ha tenido mayores consecuencias que la puerta chamuscada. Volver a rezar con más esmero, si cabe, para alejar la violencia de entre nosotros.

A ver si se cumplen nuestros deseos.

Epifanio HERRANZ

Ruiz pide ampliación de beneficios para pueblos próximos a centrales nucleares

José Ruiz Ruiz pedirá al ministro que el Gobierno extienda a un radio de diez kilómetros la distancia por la cual, todos los municipios que estén dentro de esa distancia de una central nuclear, puedan tener beneficios en los temas de licencias fiscales, o declararles zonas especiales para cualquier clase de compensaciones.

Para José Ruiz, se trata de una petición razonable, puesto que ya en mayo de este mismo año, tres ministerios (Interior, Obras Públicas y Administraciones Públicas) dieron el visto bueno

no a esta petición, al firmar un convenio con la Diputación Provincial y la Junta de Comunidades para el Plan de Emergencia Nuclear de la zona de la Central de Trillo.

Según el diputado, todos estos temas quedarían solucionados si el Gobierno realizara, de una vez por todas, la Ley de Emplazamientos de Centrales Nucleares. Una Ley que se viene demorando desde hace años, quizás por el tema de los residuos nucleares. Ya, en una Comisión celebrada en abril de 1987, el director general de la Energía, Sr. Pérez Pita decía:

«Aprovecho que el Sr. Cerco (socialista) se ha referido a la nueva ley de emplazamientos que estamos preparando, para abordar aquí el tema y decirle que contempla —me parece que a su gusto— las tasas que se van a dar a los municipios, y no sólo al municipio en que está enclavada la central nuclear, sino a los de los radios de esta instalación. Hay casos de esta instalación que están en el límite de municipios que, en el caso de un hipotético accidente, podría afectar más a otro municipio que al mismo en que está instalada la central. Entonces, con esta nueva ley de emplazamientos lo pretendemos corregir.»

Club Alcarreño de Montaña

MARCHA LUZON - ANGUITA

El domingo, 16 de octubre, realizaremos una marcha por el río Tajuña, de 20 kms. entre la fuente del Recuévano (kilómetro dos de la carretera Maranchón-Ciruelos) y Anguita, pasando por Luzón. Supone un pequeño cambio respecto a la programada en nuestro calendario para acortar la marcha.

Saldremos de la plaza de Santo Domingo, a las ocho de la mañana, y el precio es de 600 pesetas socios, 800 no socios y mitad de precio para menores de 14 años.

Inscripciones en ALCARRIA TOURS.

Y-10 FILA

El nuevo Lancia Y-10 Fila gusta a la gente de nuestro tiempo. Inquieto, joven, dinámica y original, como tú.

A la gente que, como el Y-10 Fila, rompe con los moldes establecidos.

Con un diseño actual que ya hace presente el futuro. El Y-10 Fila cambia la concepción del automóvil de prestigio.

Ágil en ciudad y potente en carretera. El Y-10 Fila combina el gusto y la clase de la gente joven, como tú, que siempre busca la emoción en todo.

Ven a verlo. Te va a gustar.



Gusta a la Gente que Gusta.



Concesionario Oficial autotres, s. a.

C/. Francisco Arítio, 16.
Tel.: 21 29 00. GUADALAJARA

LA DIFERENCIA DE VAJAR EN LANCIA



Empresas

Se amplían las ayudas a la inversión de pequeñas y medianas empresas

El Diario Oficial de Castilla-La Mancha, con fecha 27 de septiembre, publica una Orden de la Consejería de Economía y Hacienda en la que se recogen las condiciones necesarias para optar a incentivos a la inversión de las pequeñas y medianas empresas en la región.

Según concreta la Orden del departamento de Economía y Hacienda, mediante este mecanismo se completa el marco de incentivos a la inversión productiva por parte de las empresas regionales. Anteriormente, con la Delimitación de Zona de Promoción Económica existían un conjunto de importantes ayudas que pueden llegar hasta el 40-50 por 100 de subvención sobre el total de la inversión efectuada, dirigida a aquellas empresas cuyas cuantías de inversión fueran superiores a 15 millones de pesetas y que crearán empleo.

Existían por tanto un vacío respecto al numeroso grupo de pequeñas y medianas empresas que vienen realizando destacadas inversiones inferiores a esta cuantía, y que por tanto no tenían derecho a este tipo de subvenciones a fondo perdido. Ahora, a través de esta Orden dirigida a la protección de la actividad productiva de las pequeñas y medianas empresas, se cubre de forma importante este vacío, y se establece un conjunto de medidas con similar

filosofía a las recogidas en incentivos regionales, pero dirigidas en este caso de manera exclusiva al sector de las pequeñas y medianas empresas.

Podrán acogerse a estas ayudas aquellas empresas cuyas inversiones se hagan en el territorio de Castilla-La Mancha; pueden optar a estos beneficios las empresas ya creadas o de nueva creación, cualquiera que sea su forma jurídica, siempre que realicen inversiones comprendidas entre tres y veinte millones de pesetas, y que contribuyan al desarrollo adecuado de la estructura empresarial de la región.

El importe máximo de las ayudas que podrán concederse por proyecto, expresado en términos de porcentaje de subvención, será del 25 por 100 sobre la inversión aprobada. Se considerará inversión promocionable, las inversiones en activos fijos nuevos que supongan la creación de nuevas instalaciones, la ampliación o modernización de las ya existentes realizadas por los conceptos siguientes: obra civil necesaria para efectuar el proyecto, maquinaria y utillaje, elementos de transportes para el desarrollo del referido proyecto, mobiliario y enseres y otras inversiones en activos fijos materiales.

Para acogerse a esta clase de beneficios, los proyectos deben ser presentados en las delegaciones provinciales de la Consejería de Economía y Hacienda, correspondiendo a la Dirección General de Promoción Empresarial la gestión y tramitación hasta la aprobación de los mismos. Cabe señalar finalmente que estos proyectos deben generar nuevos puestos de trabajo, excepto en aquellos proyectos de modernización que deberán mantener el nivel de empleo, además de ser viables; la financiación del proyecto tiene que disponer de una aportación de recursos propios por parte de la empresa solicitante.

Los Presupuestos Generales de Castilla-La Mancha para 1989 se incrementarán un 24 por ciento

El portavoz del gobierno de Castilla-La Mancha, Rafael Otero, ha anunciado la aprobación por parte del ejecutivo de la Ley de Presupuestos de la Comunidad Autónoma para 1989, que fueron entregados a las Cortes el próximo día 7 de octubre, por el consejero de Economía y Hacienda, Isidro Hernández Perlines.

El proyecto de ley de presupuesto, prevé un incremento para 1989 del 24 por 100 con respecto a 1988, con un montante global superior a los ciento diez mil millones de pesetas.

El porcentaje de aumento en cada capítulo presupuestario queda de la siguiente forma: Capítulo I, gastos de personal, 14 por 100; II, gastos corrientes, 10,8; III, gastos financieros, 44,46; IV, transferencias corrientes, 43,42; VI, inversión real, 26,9; VII, transferencias de capital, 21, y VIII, activos financieros, 17,7 por 100.

Becas de investigación para el doctorado

La Consejería de Educación y Cultura de Castilla-La Mancha ha convocado becas para la formación del personal investigador en el ámbito de la Comunidad Autónoma, con el objetivo de contribuir a la formación básica en investigación científica y técnica de aquellos licenciados, ingenieros o arquitectos, que deseen realizar un proyecto de investigación, para la obtención del grado de doctor, adscribiéndose a algunos de los Centros Universitarios de la región.

Los impresos oficiales para formalizar la solicitud se encuentran a disposición de los interesados en las delegaciones provinciales de la Consejería de Educación y Cultura o en la propia Consejería y el plazo de presentación será de cuarenta días naturales a contar desde la publicación en el Diario Oficial de la región.

AUMENTARA LA SEÑALIZACION E INFORMACION SOBRE CENTROS DE INTERES

El consejero de Industria y Turismo, José Luis Ros, ha avanzado en rueda de prensa varias iniciativas que se llevarán a cabo en esta legislatura, entre las que caben destacar la potenciación de la red de instalaciones

de campings aprovechando que se incrementará la oferta turística dirigida especialmente en difundir parajes naturales. Junto a la ayuda a la red de campings se tratará de recuperar edificios o casas nobles en diferentes puntos de la región, con el fin de habilitarlos como refugios y hospederías. La Consejería prevé para el año 89, y así lo recoge los presupuestos del departamento para ese ejercicio, una sensible mejora de la señalización de monumentos o centros de interés histórico para lo que se van a destinar 200 millones de pesetas, dedicados igualmente a completar la información sobre rutas importantes de cada capital.

**¡DE LA ALCARRIA,
BUENA MIEL!**

Teodoro Pérez Berninches
Avenida del Ejército, núm. 17
Teléfono 22 22 54
GUADALAJARA
Enviamos miel a toda España
contra reembolso.

IMPRESA DE MINGO

TELEFONO 21 16 41

**¿Conoce Fuentes
de la Alcarria?**

¡VAYA A VERLO!
ES MUY BONITO

CEPE

Confederación Provincial de Empresarios de Guadalajara

DENTRO DE SU PROGRAMA DE FORMACION EMPRESARIAL ORGANIZA UN SEMINARIO SOBRE

Adaptación a las normas de la CEE (Legislación Mercantil, Contable y de Auditoría)

DURACION: 18, 19 y 20 de OCTUBRE

HORARIO: De 18,00 a 22,00 horas.

Información e Inscripciones:

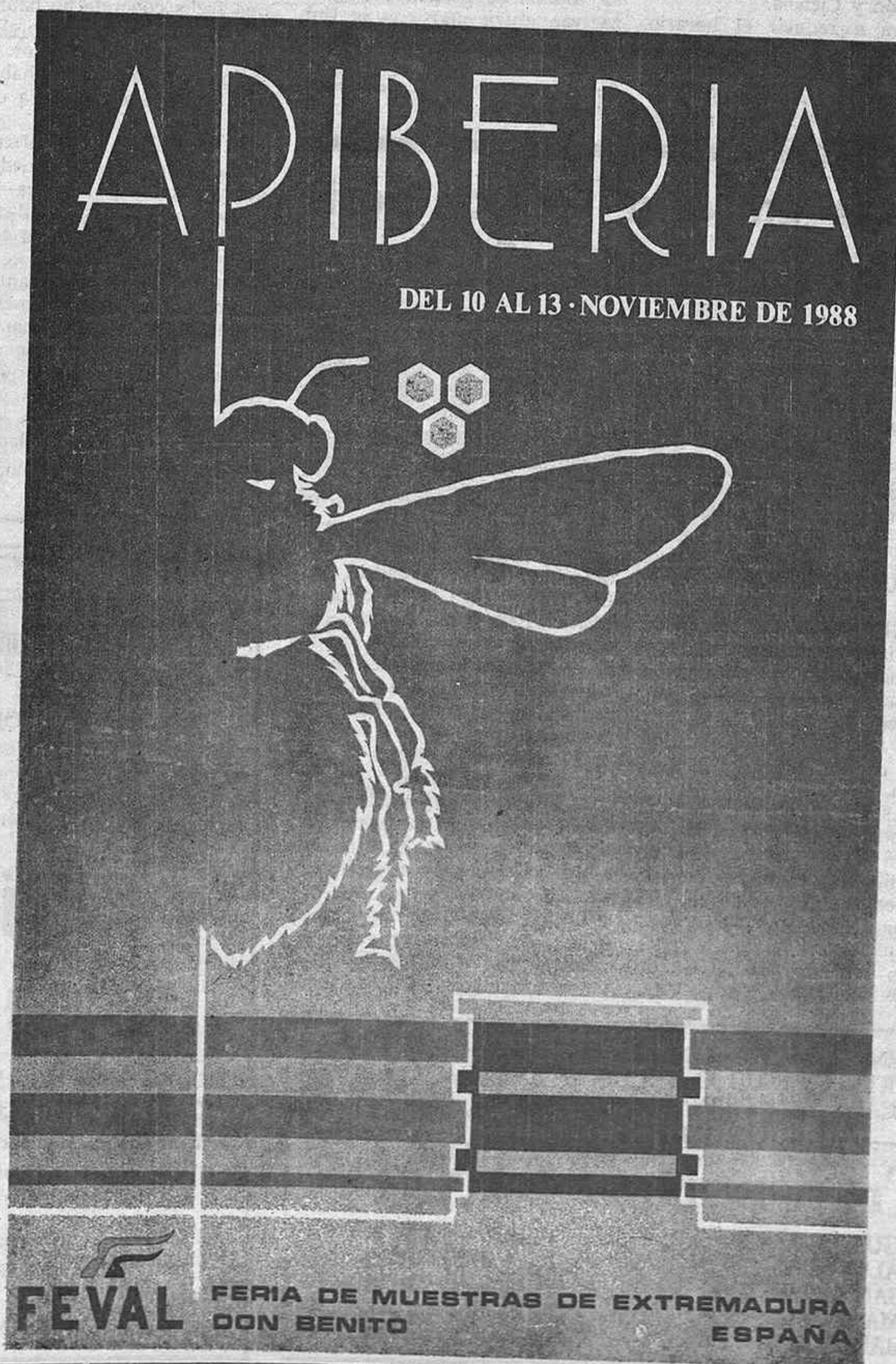
En la Secretaría de la Confederación de Empresarios (Clavel, núm. 3 — Teléfonos 21 21 00 - 05)

PATROCINA Y COLABORA:

DIRECCION GENERAL DE PROMOCION EMPRESARIAL
Consejería de Industria y Comercio de la Junta de Comunidades de Castilla-La Mancha

APIBERIA

DEL 10 AL 13 · NOVIEMBRE DE 1988



Mañana jueves comenzará su actividad docente el Mixto-3, según Angel Abós

☆ Se crea la operativa que resolverá cualquier tipo de responsabilidad civil del profesorado

En la mañana del pasado viernes tenía lugar, en la Dirección Provincial de Educación y Ciencia, una rueda de prensa con su titular, Angel Abós, quien daba a conocer numerosos aspectos, la mayoría relacionados con el comienzo del curso escolar.

Destacaba el traslado del contenido de una circular de la Subsecretaría, dando a conocer la existencia de una póliza de seguro de Responsabilidad Civil y creando la operativa necesaria para cualquier tipo de petición de aquel tipo de responsabilidad en que pueda verse implicado el profesorado dependiente del Ministerio, en todos sus niveles. Queda zanjada, de este modo, una de las causas que dieron lugar a las huelgas y conflictos del curso anterior.

Angel Abós dió a conocer el nombramiento, como inspector jefe en funciones, de D. Eusebio Pérez López, que pertenecía en la actualidad al equipo de Inspección, del que hizo merecidos elogios en el orden profesional y humano. Eusebio Pérez viene a sustituir a Angel Altisent, que va a pasar a desempeñar la Subdirección General de Ordenación Educativa, en el Ministerio de Educación y Ciencia.

Se va a reducir el horario lectivo en Bachillerato, que alcanzará a 28 horas semanales, en lugar de las 32 de antes. También se va a avanzar en la rees-

tructuración de la Formación Profesional, con total reforma para 1991, y a la que el Ministerio pretende anticiparse en lo posible, al tiempo que se profundiza en el Plan F.I.P. (Formación e Inserción Profesional).

En la Enseñanza de Adultos se ha dado un paso muy importante, con la existencia de 44 profesionales dedicados a estas tareas, en lugar de los 12 que había en 1983 en toda la provincia. Funciona, a partir de este año, un sistema de concierto al que se han incorporado 9 ayuntamientos.

Todos los centros con 8 o más unidades dispondrán, a partir de este curso, con un profesor de Educación Física, siendo Guadalajara, en este aspecto, una de las provincias más avanzadas.

Funciona también, por vez primera, un sistema de profesores de apoyo, para asistencia de alumnos de preescolar, en su propio domicilio.

En el programa «Atena» (manejo de ordenadores) se hallan integrados 9 centros y en el «Mercurio» (VÍdeos), 6, con constantes incorporaciones.

Los CEP (Centros de Profesores), existentes ya en Guadalajara, Molina de Aragón y Sigüenza, van a conectar con la Universidad, para profesorado de Enseñanzas Medias, mediante dotación de becas especiales y años sabáticos.

El director provincial recalcó el buen tono registrado en el comienzo del curso escolar, debido al diálogo existente entre el Ministerio y los colectivos afectados y en los acuerdos parciales alcanzados, siendo de presumir que este buen tono de comprensión continúe.

EL MIXTO-3

Fue el tema «estrella» y al que más tiempo le dedicaron los periodistas.

Después de cinco años de gestiones, el viejo palacio de D. Antonio de Mendoza, edificio singular de Guadalajara, va a recuperar su viejo destino de Instituto de Bachillerato. La fecha prevista es mañana, jueves, día 13, en la que los alumnos serán recibidos ya en aquel inmueble, para dar comienzo a las clases.

Angel Abós confesó que arriesgó mucho, el mes de mayo del presente año, cuando afirmó que el inmueble quedaría en situación de utilización el día 3 de octubre. Después de esta afirmación fue necesario afrontar un reformado del proyecto que ha supuesto la inversión de otros 20 millones. Sabía, por otro lado, al hacerlo, que si no se fijaba una fecha concreta no habría un final inmediato. Es preferible haberse equivocado en diez días (sólo 6 de clase), pero haber alcanzado esta meta de la ocupación.

El inmueble no se ofrece totalmente terminado —quedan algunos detalles y remates— pero sí con absoluta seguridad de que puede acoger, de manera confortable, al alumnado. No es igual construir, de nueva planta, un centro para equis número de alumnos, que aprovechar para ello un edificio singular, donde la reconstrucción tiene que responder a unos módulos y unas exigencias muy estrictas, en las que se pierde todo cálculo de tiempo de terminación.

Reforma de la Enseñanza

La aportación de Guadalajara, en el folleto n.º 2 de "Papeles para el debate"

Editado por el Centro de Publicaciones del Ministerio de Educación y Ciencia, se ha dado a la publicidad el núm. 2 de «Papeles para el debate», referido a la pretendida reforma de la enseñanza.

Se recogen en él algunos de los trabajos realizados en las distintas provincias, figurando la aportación de Guadalajara en la página 231. Dicha aportación principal es el resumen de una encuesta practicada entre los asistentes a las jornadas de presentación, y que presenta este planteamiento.

«GUADALAJARA y su provincia, como otras zonas y pueblos diversos, desarrolla en estos meses actividades de análisis y discusión del «Proyecto para la Reforma de la Enseñanza» presentado por el Ministerio de Educación y Ciencia el pasado mes de junio.

Los pasados días 9, 10 y 11 de diciembre se celebraron en el salón de actos del Instituto de Bachillerato «Brianda de Mendoza», de la capital, las Jornadas de presentación del debate organizadas por la Dirección Provincial de Educación y el Centro de Profesores de Guadalajara y a las que asistió numeroso público.

En la jornada de apertura, desarrollada el día 9, participó junto a otros ponentes el secretario general de Educación, don Alfredo Pérez Rubalcaba, invitado por el director provincial, don Angel Luis Abós Santabárbara.

A través de un apretadísimo programa intervinieron 25 ponentes expresando su opción sobre el Proyecto en la presentación de ponencias que abarcaron diversos aspectos del mismo.

Simultáneamente a las jornadas se ofreció una encuesta a los presentes que, de su estudio, arroja datos de destacado interés:

— El 80 por 100, considera adecuada la extensión de la En-

señanza Obligatoria hasta los dieciséis años.

— El 79 por 100 considera idónea la organización de la Educación Infantil en los ciclos (De cero a tres y de tres a seis años) propuesta en el Documento a debate.

— De las propuestas sobre alcance de la Educación Secundaria Obligatoria de doce a quince o de doce a dieciséis años se inclina un 81 por 100, frente a un 19 por 100 en favor de doce a dieciséis.

— La introducción de un progresivo porcentaje de diversificación y optatividad en la Educación Secundaria Obligatoria es valorada como positiva en un 75 por 100. El resto se manifiesta contrario.

— Se apunta como tema conflictivo la asignación de profesorado a los ciclos. Un 58 por 100 se inclina por asignar el primer Ciclo de Enseñanza Secundaria a los actuales profesores de E.G.B. con especialidad correspondiente y el segundo ciclo profesores licenciados. Un 42 por 100 cree más oportuna que toda la etapa sea impartida por profesores licenciados.

— Sobre las cualidades de Bachillerato propuesto se pronuncian a favor de seis modalidades, un 20 por 100, frente al 80 por 100, que se inclina por tres modalidades.

— A la mayoría de los encuestados les parecen adecuadas las disciplinas propuestas en el Proyecto, 75 por 100, así como los porcentajes del curriculum dedicado al tronco común, especialidades y disciplinas optativas.

— Asimismo son muchos, 76 por 100, los que se manifiestan de acuerdo con las propuestas indicadas en los puntos 13.15, 13.16, 13.20 y 13.22, que se refieren a la necesidad de relación entre niveles, organización y diseño de módulos profesionales e igualdad de requisitos para acceder a la Educación Técnico-Profesional como a los Bachilleratos respectivamente.

— Se reparte mucho más el criterio en la consulta referida a las dos modalidades de prueba homologada. Un 34 por 100 considera más acertada la prueba para el final del Bachillerato y un 66 por 100 piensa que es más conveniente la prueba para acceso a la Universidad.

— Por el contrario, existe total unanimidad a favor de una mayor participación de los profesores de Enseñanza Secundaria en el desarrollo y valoración de estas pruebas.

— Por último, indican los encuestados estar de acuerdo mayoritariamente, 68 por 100, sobre las etapas que se proponen en el calendario de aplicación de la Reforma de la Enseñanza. También se manifiestan en similar porcentaje al considerar suficientes las medidas que para aumentar la calidad de la enseñanza del Sistema Educativo se propone a lo largo del libro.

En Molina de Aragón y Sigüenza, organizadas por los Centros de Profesores de dichas localidades, también se vienen celebrando actividades en torno a este amplio debate nacional.

«Arge» entra a formar parte del grupo «Publicis-F.C.B.»

ARGE, S. A. Publicidad, ha entrado a formar parte del Grupo PUBLICIS-F.C.B., con vistas a crear en España una de los primeros Grupos de Comunicación.

Fundada en 1959 por Emilio Pardo Soplarte, ARGE es hoy la primera Agencia independiente de España, dirigida, desde hace 5 años por José Manuel Pardo Unceta, hijo de su fundador.

ARGE tiene una implantación territorial en Alicante, Barcelona, Canarias, La Coruña, Sevilla y Valencia, y cuenta con 70 personas en plantilla.

Los ingresos brutos de 1987 fueron de 875.000.000 de pesetas con un incremento de esos ingresos sobre el año anterior del 26,37 por 100, y su facturación también en el mismo año de 5.280 millones de pesetas, con un incremento con arreglo al año anterior del 30 por 100.

Cuenta entre sus principales clientes con: Amstrad, Caja de Ahorros de Madrid, Grupo Pan-

rico-Donuts, C.B.S., Sinclair, Ministerio de Economía y Hacienda, Compañía Telefónica, Tesoro Público, Petromed, Persan, American Lentil Council, etc.

En el futuro José Manuel Pardo, asumirá la Presidencia de ARGE.

La implantación del Grupo PUBLICIS-FCB en España estará constituido por ARGE, FCB Madrid, PUBLICIS Madrid, MO-LINE & PUBLICIS Barcelona y PERRI. Este grupo pasará a ocupar uno de los primeros puestos en el ranking de Agencias en España con una facturación aproximada de 17 mil millones de pesetas.

El objetivo es obtener el más alto nivel profesional y consolidar la posición de Publicis-FCB como el segundo grupo europeo.

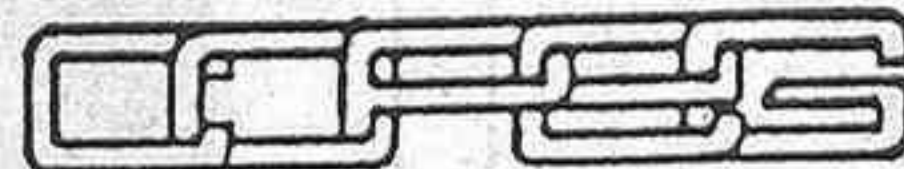
Esta operación ha sido posible, gracias a la filosofía común de ambos Grupos ARGE y PUBLICIS-FCB que, es ofrecer a sus clientes las mejores perspectivas de futuro, dentro de un entorno nacional e internacional.

TIENE PROBLEMAS DE ALMACENAMIENTO Y TRANSPORTE GRANDE O PEQUEÑO EN GUADALAJARA, ALCALA, SAN FERNANDO, MADRID O BARCELONA

LLAMENOS

Transportes SANTOS

| | |
|---------------------|-----------------------|
| GUADALAJARA | Teléfono 22 21 50 |
| ALCALA | Teléfono 888 47 12 |
| SAN FERNANDO | Teléfono 675 30 40-44 |
| MADRID | Teléfono 404 43 66 |
| BARCELONA | Teléfono 337 84 16 |



Confederación Provincial de Empresarios de Guadalajara

DENTRO DE SU PROGRAMA DE FORMACION EMPRESARIAL ORGANIZA UN CURSO SOBRE

La normativa y planificación fiscal y contable en las PYMES

DURACION: 24, 25, 26, 27 y 28 de OCTUBRE

HORARIO: De 18,00 a 22,00 horas.

Información e Inscripciones:

En la Secretaría de la Confederación de Empresarios (Clavel, núm. 3 — Teléfonos 21 21 00 - 05)

PATROCINA Y COLABORA:

DIRECCION GENERAL DE PROMOCION EMPRESARIAL
Consejería de Industria y Comercio de la Junta de Comunidades de Castilla-La Mancha

Lea FLORES y ABEJAS

Del vivir

Cortesía y costumbrismo

Las leyes no escritas son las que suelen cumplirse generalmente y con verdadera voluntad positivista, no a remolque de la obligación impuesta. Una de estas leyes es la de la «barra» o Ley del Mostrador: quien está en el interior del bar invita al que llega y el natural del país al forastero. Cortesía y costumbrismo que se mantienen en todos los estratos sociales, y cuya habitualidad nos hace no parar mientes en las escenas que se suceden a nuestra vista y en nuestros entornos. (Españoles, no europeos, pues por esta vez la ejemplaridad es nuestra).

Pues es el caso que yo sí reparo a veces en algunas de estas escenas. Entre amigos se da; se da entre conocidos; entre presentaciones de nuevos conocimientos. Hasta dentro de las relaciones familiares se da. Se dió el otro día en «Jovi» —de forma singularizada, pues en los corrillos de «Jovi» se rivaliza por pagar— con motivo de una presencia del nuevo gobernador civil, que, como es sabido, viene de Avila y es natural de la provincia de Cáceres.

Alternaba el gobernador con un grupo de ciudadanos alcarreños, entre los que se encontraban el general Félix Alcalá Galiano, un gestor administrativo, un ex comisario y alguno más. Charlaban animadamente y no el gobernador llevaba la voz cantante, sino que parecía como atender cortesmente al conocimiento de la conversación que se desarrollaba. Llevaban algún rato cuando yo entré y en un momento dado el gobernador fue a pagar, a lo que inmediatamente intentaron anticiparse varios; y con cortesía, incluida la del camarero (Santiago), fue dejado su billete en el mostrador «sin contestación» y aceptado el de otro de los contertulios. Y yo pude adivinar la cortesía en el cumplimiento de la costumbre: «tú eres nuevo, ya pagarás». Fue una escena cordial y con sonrisas. No inusual, y que si la comento es por la singularidad del personaje y por la simpatía del costumbrismo. (Seamos europeos en otras cosas; en el nivel de salarios del trabajador, pongamos por caso. Por buen caso, porque siempre nos igualan por las subidas de precios y tarifas, nada más).

PEDRO LAHORASCALA

Ante la posibilidad de poder contraer triquinosis

Advertencias sobre el consumo de carne de caza y otros mamíferos

La Dirección General de Salud Pública, con motivo de la apertura en el mes de octubre de la veda de caza mayor y ante el consumo de carnes de cerdo y otros mamíferos, ha efectuado una serie de advertencias sobre la posibilidad de contraer la triquinosis (o triquinelosis), enfermedad producida por un parásito microscópico que se puede encontrar en la carne de los animales citados.

La triquinosis tiene en España una presencia importante, según informa la Dirección General de Salud Pública, especialmente significativa con la aparición de brotes humanos debidos sobre todo al consumo de carne no tratada por el calor, de cerdos sacrificados en las matanzas domiciliarias y de jabalíes abatidos en cacerías que están en malas condiciones y no han sido sometidos a una inspección veterinaria después de muertos.

Los jabalíes afectados por esta enfermedad —informa la Dirección General— no se distinguen a simple vista de los que no lo están, no apreciándose tampoco cambio alguno en sus carnes y vísceras; solamente un análisis puede determinar si padece o no esta enfermedad. Por ello, las autoridades sanitarias insisten en la obligatoriedad de un análisis microscópico para

comprobar si se puede consumir la carne.

Cabe reseñar que la enfermedad que produce en el hombre el consumo de carne infectada origina desde una fiebre benigna a la muerte fulminante. Con el fin de evitar la aparición de nuevos brotes, la Dirección General de Salud Pública cree conveniente tomar algunas medidas preventivas de divulgación sanitaria:

— Las carnes de jabalíes infectados producen la mayor parte de los brotes humanos de esta enfermedad, triquinosis, por no haber sido sometidos a inspección veterinaria.

— El embutido, ahumado, salazón y desecación de carnes no son métodos seguros para matar las larvas de triquina (parásito que ocasiona la enfermedad).

— Los jabalíes y cerdos infectados de triquina no manifiestan ninguna anomalía aparente y la inspección veterinaria clarifica las dudas que al respecto puede haber.

En las recomendaciones que realiza la Dirección General de Salud Pública se insiste en el lema: «El jabalí puede atacar después de muerto, acuda a la Inspección Veterinaria».

Tendrá su sede en Azuqueca

La Junta financiará la producción, durante seis meses, de una compañía de teatro

«La Comunidad de Castilla - La Mancha será pionera en la puesta en marcha de una Compañía Joven de Teatro, experiencia que —según ha afirmado el consejero de Educación y Cultura— es única en Europa». Esta aseveración la efectuaba el titular del departamento de Educación y Cultura, Juan Sisinio Pérez Garzón, en el curso de una rueda de prensa celebrada en Toledo para presentar un proyecto que comenzará su andadura en breves fechas.

La Compañía Joven de Teatro está integrada por 14 castellano-manchegos que han participado en diferentes encuentros teatrales o bien forman parte de grupos de aficionados interesados en la experiencia teatral. La Consejería de Educación y Cultura, ha señalado Pérez Garzón, trata de apoyar el teatro de base a través de la ayuda que prestará a esta eventual Compañía. La Consejería se hará cargo del presupuesto de producción y montaje de una obra de teatro que será preparada en un período de seis meses, en el que sus componentes estudiarán distintos aspectos relacionados con el hecho teatral y con la obra de George Buchner que, posteriormente, escenificarán.

Según figura en el esquema de funcionamiento de la Compañía, la Consejería, por espacio de seis meses, ofrecerá una beca de 55.000 pesetas a cada miembro del colectivo que tendrá su sede en Azuqueca de Henares (Guadalajara). Por su parte, el Ayuntamiento de este municipio sufragará los gastos de alojamiento y pondrá a disposición del grupo el local donde trabajará en el montaje de la obra de Buchner «Leonceo y Leona», título elegido para su puesta en escena por la Compañía.

Juan Sisinio Pérez Garzón ha expresado la voluntad de su Consejería para montar en 1989 la futura Escuela Regional de Teatro, que en ningún caso sería lo

que convencionalmente funciona como Compañía de Teatro Estable. La Escuela Regional tendrá como objetivo ampliar conocimientos y técnicas teatrales de grupos de Castilla - La Mancha; esta Escuela no dispondrá de una ubicación concreta, sino que recorrerá varias zonas de la región ayudando a grupos interesados en el teatro, pero que tienen escasez de medios.

El consejero de Educación y Cultura ha abundado en el transcurso de la rueda de prensa en las líneas fundamentales sobre las que va a trabajar la Compañía Joven de Teatro. Según el programa ideado para el grupo, durante seis meses preparará la obra «Leonceo y Leona», de Buchner, pieza que más adelante representará en distintas localidades castellano-manchegas; una vez que haya finalizado el período de actuaciones, la Compañía se disolverá ya que habrá concluido la formación del colectivo, a cargo de tres profesionales del teatro, bajo la dirección de Isidro Rodríguez, experto en este tipo de experiencias culturales.

A partir de esta fecha, los componentes de la Compañía Joven podrán desarrollar otro tipo de actividades independientes del proyecto que ahora pone en marcha la Consejería de Educación y Cultura.

Destacar finalmente que la obra de George Buchner ha sido seleccionada dada sus características a la hora de abordar una labor en conjunto como la que se llevará a cabo por parte de la Compañía Joven de Teatro de Castilla - La Mancha.



La Consejería de Agricultura concede primas en beneficio de los ganaderos de vacas

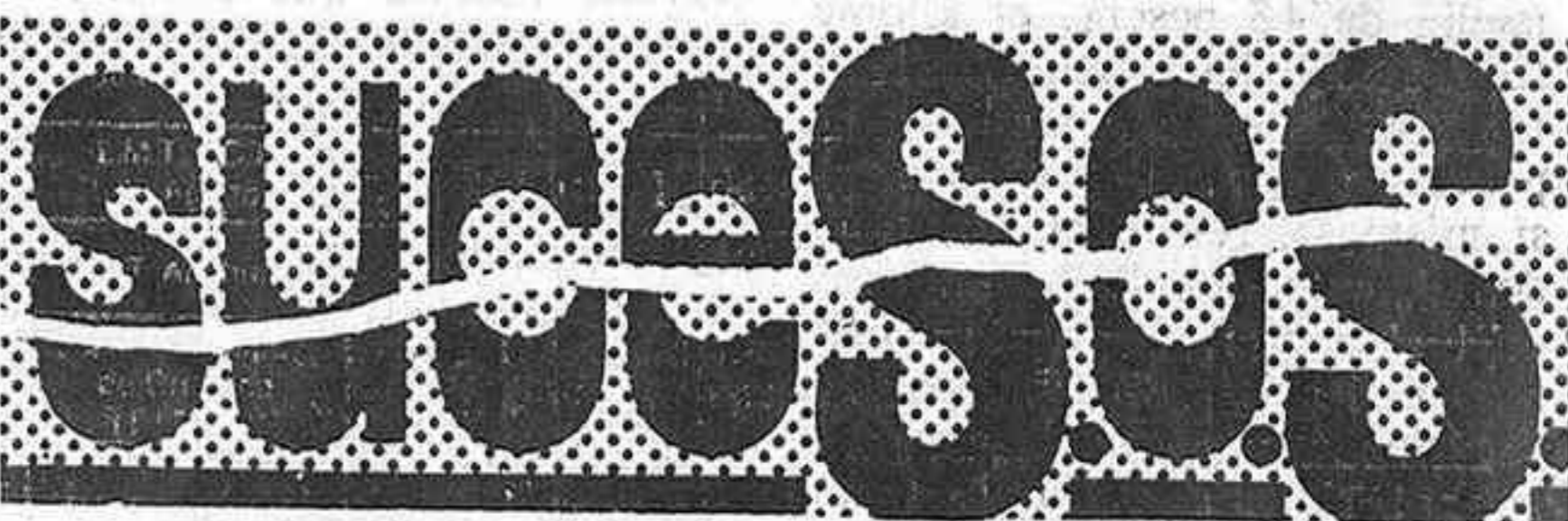
La Consejería de Agricultura de Castilla - La Mancha publicó, en el Diario Oficial de la región, la Orden de 19 de septiembre por la que se concederán primas en beneficio de los ganaderos de vacas que amamanten a sus crías para la campaña de 1988-89.

Para acceder a estas ayudas es necesario poseer un rebaño de vacas dedicado a la cría de terneros, no vender leche ni productos lácteos en el momento que se presente la solicitud, debiéndose someter los solicitantes a los contratos previstos por la Comunidad Económica Europea (CEE).

La solicitud de la prima se efectuará según el modelo establecido en el anexo de la citada orden y se presentará en las delegaciones provinciales de la Consejería de Agricultura o en las agencias comarcales de extensión agraria.

El plazo de presentación de solicitudes finalizará el 30 de noviembre.

Por economía y comodidad SUSCRIBASE A «FLORES Y ABEJAS»
Le resultará el periódico gratis dos meses y lo recibirá puntualmente en su domicilio todos los miércoles.



TRES ACCIDENTES, CON DOS MUERTOS EN EL FIN DE SEMANA

Durante el pasado fin de semana se han producido varios accidentes de circulación graves en las carreteras de nuestra provincia. El primero ocurrió a las 23,20 horas del viernes en el km. 94,300 de la N-II (término municipal de Ledanca). El turismo R-4 de Madrid conducido por Mariano Pérez, de 26 años, atropelló al peatón Manuel Jesús Estévez Orozco, de 31 años, al irrumpir éste de forma antirreglamentaria en la calzada. Resultó muerto.

El día 8, a las 2,15 horas, cerca del km. 71 de la N-II (término de Torija), colisionaron frontalmente una furgoneta Nissan y un camión Pegaso, ambos matriculados en Barcelona, al invadir la furgoneta la parte izquierda de la calzada. El conductor de la misma, Ramón Geltrán Turnen, de 37 años, resultó muerto, mientras que su hermano y acompañante, Pedro, de 43 años, sufrió heridas graves. El conductor del camión, Ramón Calahorra, de 31 años, registró heridas leves.

A la una de la tarde del domingo, en el km. 55,500 de la N-II (término municipal de Guadalajara), el Peugeot 505, conducido por Ernesto Borga, de 63 años, atropelló al peatón Emilio Lanza Lanza, de 60 años, que resultó gravemente herido. La causa fue que Emilio Lanza atravesó la calzada de forma antirreglamentaria.

DOS MUERTOS AL CAERSE DE UN ANDAMIO

Otro trágico accidente tuvo lugar el día 9, a las 9 de la mañana, en el término de Riofrío del Llano. Cuando unos cazadores se disponían a montar una jaula para jabalíes en lo alto de un andamio de 20 metros de altura, éste se derrumbó. Resultaron muertos Pedro Moreno Barbero, de 42 años y vecino de Cardeñosa, y el madrileño Javier Avilés Serradilla, de 17 años. Sufrió heridas graves Francisco Avilés Gálvez, de 23 años, también de Madrid.

Ayudas para la contratación de agentes culturales por los ayuntamientos

La Consejería de Educación y Cultura de Castilla - La Mancha ha convocado ayudas a la contratación de agentes culturales por los ayuntamientos de Castilla - La Mancha.

Estas ayudas se destinarán a la contratación de jóvenes menores de 25 años que desarrollarán sus tareas en los equipamientos culturales del respectivo municipio, y se exigirá una titulación universitaria de grado medio.

La aportación económica por parte de la Consejería de Educación y Cultura, que incluye las dotaciones del Fondo Social Europeo, consistirán de una parte del coste de la contratación del agente cultural, durante tres años como máximo.

Podrán optar a estas ayudas todos los municipios de la Comunidad Autónoma y tendrán carácter preferente las poblaciones con menos de diez mil habitantes.

Los alcaldes afectados por la variante del ferrocarril están dispuestos a tomar medidas para luchar contra el proyecto

(Viene de pag. primera)

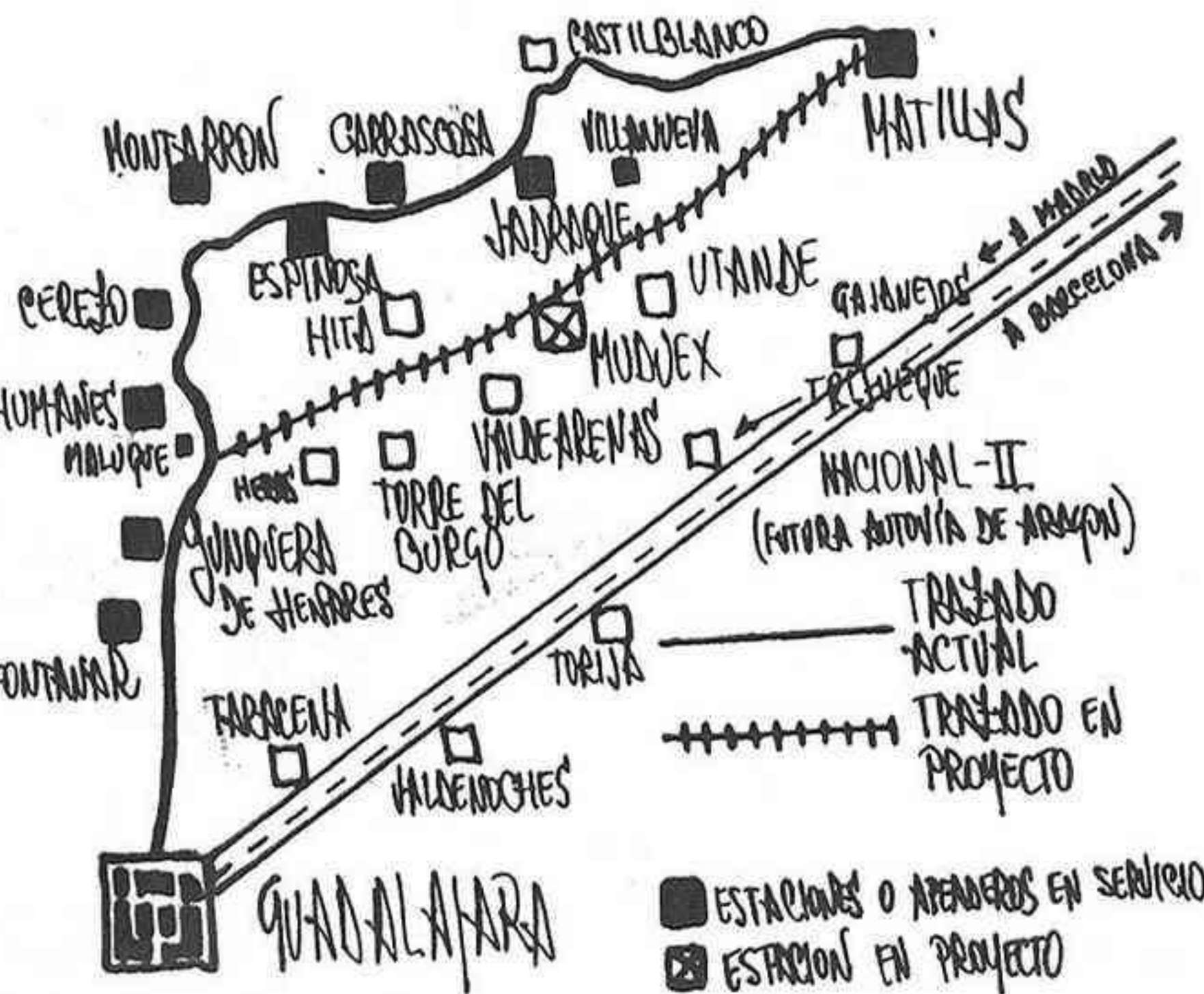
ción: «Nosotros tuvimos una entrevista con Antonio Casado —gerente de la línea—, y no nos dijo nada claro. Nos comentó que su impresión personal es que RENFE mantendría los actuales servicios, como mínimo, durante diez años. Pero no hay nada oficial. Nosotros nos tememos que RENFE, con el tiempo, no le interesará mantener una doble vía, por los gastos que lleva consigo, y la termine cerrando».

Los ocho municipios afectados tienen un censo de población que no supera los cuatro mil habitantes en invierno, aunque en verano —según los datos del informe de la Junta de Comunidades sobre el aumento de población en agosto— su población se multiplica por tres. Pero los alcaldes van más allá: «RENFE no ha tenido en cuenta para nada las características socioeconómicas de la zona. Son pueblos con un gran número de viejos que no tienen otra manera de desplazarse a Guadalajara, para ir al médico o a cualquier gestión, si no es en tren. Luego existen los estudiantes que van a diario a la Universidad de Alcalá. Los coches de línea que traen a gente de la comarca y que conectan con el ferrocarril».

Los alcaldes aportan pruebas de la utilización del tren en la comarca. Según datos recogidos en las distintas estaciones, durante 1987, 180.000 personas (sumando la ida y la vuelta) han circulado por este tramo. A una media de 4,5 pesetas el kilómetro, RENFE ha recaudado en estas estaciones 700 millones de pesetas. «Las cifras hablan por sí mismas», remachan los alcaldes, y «eso que RENFE parece que hace todo lo posible para que nadie viaje en tren, por los horarios que pone, se queja el alcalde de Baidés, Antonio Antón. Pone el ejemplo de que en su pueblo hay que coger el tren a las siete y media de la mañana para poder venir a Guadalajara, lo que supone pegarse el gran madrugón a sus vecinos y no digamos a los pueblos que tienen en Baidés la estación más cercana: «tienen que levantarse a las seis de la mañana. Parece que quieren que unas determinadas estaciones sean deficitarias para luego tener excusas y cerrarlas».

DEPENDENCIA DE LAS INDUSTRIAS HACIA EL FERROCARRIL

La dependencia del ferrocarril de las escasas industrias con que cuenta la comarca, es otra de las razones expuestas, en este caso, por el alcalde de Espinosa, Francisco Martínez López. En su pueblo hay industrias de escayola, cemento y yeso, que utilizan el tren, y existe un proyecto para la construcción de una planta de transformación de productos agrícolas (SALT) que llevan a cabo 44 socios de una Cooperativa. La inversión aproximada es de 55 millones de pesetas y quieren dar salida a sus productos, por tren, tanto a España como a la Comunidad Europea. «¿Quién va a poner una



industria en este sitio —se lamentan— si no tuviera salida por ferrocarril».

El tren ha condicionado desde siempre incluso la propia expansión urbana de estos pueblos (caso de Baidés) y son muchos los negocios que están relacionados directamente con él: excursionistas de fin de semana que se dejan el dinero en los comercios del pueblo, restaurantes, taxistas... Carmen Bris, la alcaldesa de Jadraque, comenta que a su localidad llegó antes el tren que a Toledo, la actual capital regional.

El ferrocarril tiene «abolengo en la comarca» —añaden— y por ello les parece más inconcebible todavía que RENFE no haya preparado un proyecto alternativo: «Se van a gastar miles de millones en la renovación de la línea, y no ha estudiado si rebajando algunas curvas del actual trazado, podrían lograr los mismos propósitos para aumentar la velocidad del tren». Los alcaldes no entienden que por diez kilómetros que se vayan a ahorrar, se puedan llegar a causar tantos perjuicios.

UNA CUESTION ECONOMICA

El gerente de la línea, Antonio Lozano del Moral, en la revista ferroviaria «Vía libre» manifestó que en principio «la variante se plantea para aumentar la velocidad hasta 200 kilómetros hora, aunque el trazado se va a hacer para 300 kms./h., por si en el futuro se decide que esta línea vaya a alta velocidad. El mismo gerente desvelaba los intereses económicos que tiene RENFE en el proyecto: «Ante la construcción de la autovía Madrid-Zaragoza, RENFE se encuentra ante el reto de captar nuevos tráfico, obligando a una serie de mejoras que incluyen la construcción de la variante entre Yunquera y Baidés». Lozano del Moral anunciaba que si se hiciera la autovía y no se hiciera la variante, la reducción de ingresos prevista estaría en torno a los 450 millones de pesetas anuales, sumando los tráfico que se perderían y los que se dejarían de ganar.

Los alcaldes comparten esta filosofía de que RENFE quiera modernizar su servicio y hacer-

lo más rápido, pero «nadie nos ha demostrado que reformando el actual trazado no se conseguiría lo mismo».

Y quieren que alguien (el ministro se lo explique oficialmente).

A título informativo, decir que las velocidades máximas actuales del tramo entre Yunquera y Baidés son las siguientes: en el apeadero de Maluque se puede llegar a un máximo de 90 kms./hora, al igual que en Espinosa. Se aumenta hasta 96 kms./hora por Carrascosa y en Jadraque se puede llegar hasta los 107. A su paso por Matillas, el tren va en progresión hasta que pasa por 124 km./h. en Baidés.

No hace falta decir que estas velocidades máximas sólo están al alcance de los mejores trenes de RENFE, los cuales, paradójicamente, no paran en estas estaciones.

Santiago BARRA

José Ruiz interpelará a Barrionuevo sobre el nuevo trazado del ferrocarril

El diputado José Ruiz Ruiz interpelará al ministro de Turismo, Transporte y Comunicaciones, José Barrionuevo, ante la comisión correspondiente del Congreso de los Diputados, para que explique todo lo relacionado con la variante Yunquera-Baidés, en la línea férrea Madrid-Barcelona.

José Ruiz preguntará al ministro Barrionuevo sobre temas tales como: Si se ha contado con los pueblos afectados a la hora de poner en marcha el proyecto. Si no se ha previsto la posibilidad de que unos 30 pueblos pueden quedar desolados en el caso, probable, de que el ferrocarril deje de pasar por el actual trazado. Por qué no se ha estudiado un trazado que discurra por donde actualmente pasa el ferrocarril, que evitaría la destrucción de dos de las pocas Vegas que existen en la provincia de Guadalajara.

Encierro del personal laboral del INSERSO

Personal laboral del INSERSO procedió, en la mañana de ayer, martes, a encerrarse en los locales de la Dirección Provincial de este Instituto (Avenida de Castilla, 2), «ante la ruptura de la mesa de negociación del Convenio Colectivo para el personal laboral del INSERSO», según un comunicado conjunto firmado por los Comités de Empresa del Centro Ocupacional «Nuestra Señora de la Salud» y de la Residencia de grandes inválidos, así como por el representante de los trabajadores del Centro Base y los trabajadores del C.A.M.F. («donde todavía no se han celebrado elecciones sindicales», según afirma el mismo comunicado).

En la nota se informa que «las negociaciones quedaron rotas tras la negativa por parte de la Administración a acceder a las dos principales reivindicacio-

nes presentadas en la mesa por los sindicatos: subida salarial para 1988 superior al 4 por 100 y reducción de jornada laboral y política de pleno empleo».

Nueva Ejecutiva Local del PSOE azudense

La pasada semana se ha elegido la Ejecutiva Local del PSOE en Azuqueca, siendo elegido secretario general, Fermín Muñoz Saez. Como secretario de Organización figura el diputado provincial, Silvio Rojo Sólana; secretario de Administración y Participación Ciudadana, Jesús Díaz Brieno, y secretaria Institucional, Social y Sindical, Leonor Robledillo.

Como representantes azudenses en el Comité Provincial han resultado elegidos Fermín Muñoz y Leonor Robledillo.

Félix RODRIGUEZ

La Guardia Civil celebra su Patrona

Con motivo de la festividad de la Virgen del Pilar, patrona de la Guardia Civil, la Comandancia de este Cuerpo en Guadalajara ha organizado para hoy, miércoles, a las doce de la mañana, una misa en el Colegio Salesiano de esta ciudad.

Seguidamente se ofrecerá un vino de honor en el acuartelamiento.

Cartelera

COLISEO LUENGO

Miércoles y jueves, «CITA CON LA MUERTE».

A partir del viernes, «LA SÉPTIMA PROFECIA».

CINE IMPERIO

Miércoles y jueves, «ACCION JACKSON».

A partir del viernes, «LA JUNGLA DE CRISTAL».

CINE MODERNO

Miércoles a viernes, «RAMBO III».

Sábado a martes, «ESPIAS SIN IDENTIDAD».

CINE CLUB ALCARREÑO

Domingo y lunes, a las 20,00 horas, en el Centro Cívico, «EL CREPUSCULO DE LOS DIOS» de Willy Wilder.

BURBUJAS

La edición del martes de «Diario-16» seguramente que le habrá amargado el desayuno a José Bono porque aporta datos que dejan al presidente de la Junta en un lugar comprometido. Pues bien, resulta que el Departamento de Biología de la Universidad de Alcalá de Henares dice que no asume las resoluciones adoptadas por el equipo de ecología vegetal del Departamento de Biología de la misma Universidad sobre Anchuras por entender que «este informe fue realizado a nivel particular por Manuel Peinado y tres personas más sin contar con los demás miembros del departamento».

El informe de Manuel Peinado, vicerrector de la Universidad de Alcalá, ha sido reiteradamente utilizado por el Ministerio de Defensa para decir que Anchuras tiene «un valor ecológico nulo». Por si fuera esto poco, el susodicho profesor Peinado declaró también que realizó el informe «a petición amistosa del presidente Bono para que él pudiera hacer una valoración sobre el tema».

Para rematar la cuestión, la Junta de Gobierno de la Universidad ha recibido una petición de los alumnos para que tome cartas sobre el asunto, y otro informe de las universidades Autónoma y Complutense dice que Anchuras tiene el mismo valor ecológico que Cabañeros.

Con el presidente Bono (porque ha sido poco listo) están jugando al pim-pam-pum y pueden derribarlo antes de que el primer proyectil caiga sobre Anchuras.

¿Se acuerdan cuando les explicaban en el colegio qué es una contradicción? Pues lean este párrafo de una carta del P.R.G.U. al presidente José Bono: «Lamentamos todo tipo de manifestaciones y criticamos toda clase de terrorismo de donde venga, pero quede claro —para nosotros— el único responsable es el que provoca la situación, no el que la ejecuta».

Y olé.

El senador Bris hizo una pregunta sobre el tema en agosto (sin contestar por el Gobierno). Ahora ha salido a la palestra José Ruiz. Nos estamos refiriendo al asunto de la variante del ferrocarril Yunquera-Baidés y a la falta de información oficial sobre los proyectos de RENFE. Por cierto, ¿cuáles han sido las gestiones del resto de parlamentarios, y especialmente de los del partido en el Gobierno?

CONCILIABULO