

# el Rastro <sup>de</sup> Ávila

DOMINGO  
25 DE ENERO DE 2004

ANUNCIOS DE EL RASTRO · ANUNCIOS CLASIFICADOS · BECAS Y PREMIOS · GUÍA DEL INVERSOR · FORMACIÓN Y EMPLEO · GUÍA INMOBILIARIA

## Inversión poco responsable

El dinero que se dirige a los fondos que utilizan criterios éticos es de 80 millones

Los inversores no parecen estar muy preocupados por los criterios éticos y sociales que utilizan las empresas en las que depositan su dinero a través de los fondos. Los estudios que se realizan en este campo indican que el patrimonio de los productos que sólo invierten en las empresas socialmente responsables—porque no tienen relación con el mercado de las armas y el

tabaco o porque son respetuosas con el medio ambiente, por ejemplo— apenas llega en España a los 80 millones de euros, alrededor del 1% del dinero depositado en los fondos de inversión por los inversores institucionales. El Foro de Inversión Social de Estados Unidos indica, sin embargo, que el 12% del dinero invertido a través de fondos en ese país tiene como fin

los productos que utilizan normas de responsabilidad social. La demanda no está respondiendo al crecimiento de la oferta de estos productos, que ronda ya los 25 fondos de los que la mitad son españoles. Para la responsable del Observatorio de Inversión Socialmente Responsable del Instituto Persona, Empresa y Sociedad, de la escuela de negocios Esade, Laura Alba-

reda, las gestoras que los comercializan no realizan grandes campañas de publicidad de estos productos. Además, “los inversores tampoco parecen haberse concienciado del valor añadido que tienen”, puesto que, a su juicio, las empresas que trabajan con criterios de responsabilidad social son las que cuentan con más posibilidades de ser rentables a largo plazo.



## Rentabilidad cerca del mar

Las viviendas en la costa son tanto un elemento para disfrutar del ocio como una inversión. El año pasado, el precio por metro cuadrado de estos bienes alcanzó los 1.661 euros, un 16,4% más que en 2002, en el que el encarecimiento general de las casas au-

mentó un 15,4%. El crecimiento de los precios fue superior a la media de todas las viviendas, un fenómeno que se explica por las características de la demanda, que es más solvente—los inversores suponen alrededor del 30% de los compradores—y a la que se

suman los ciudadanos extranjeros que desean tener una residencia en España. Para el vicepresidente de la Sociedad de Tasación, José Luis Estevas-Guilmain, los apartamentos son una buena fórmula de inversión, ya que su arrendamiento no implica los problemas

que tienen los propietarios de las viviendas que están en las ciudades. El hecho de que los alquileres se acuerden por periodos de tiempo muy cortos y que se pueda cobrar la renta por adelantado evitan los quebraderos de cabeza a los caseros.

### Y ADEMÁS...

PEDRO GAMERO

#### “Los incentivos a los alquileres van a funcionar”

El parque de viviendas en alquiler podría duplicarse en los próximos años gracias a los nuevos incentivos, según el presidente de la Asociación de Inmobiliarias con Patrimonio en Alquiler, Pedro Gamero.

FRANQUICIAS

#### El negocio de las cadenas sigue creciendo en España

Las cifras que maneja la consultoría Tormo & Asociados son elocuentes: el año pasado 52.346 establecimientos pertenecían a franquicias, 4.000 más que en 2002. El director general de esta empresa, Eduardo Tormo, explica las claves del éxito.

JAVIER TORRES

#### “Los accidentes laborales preocupan a los jueces”

La mayor parte de las sentencias que emiten los jueces en los casos de accidente laboral reconocen los derechos de los trabajadores, según uno de los responsables de salud laboral de Comisiones Obreras (CCOO), Javier Torres.

## Viviendas en la costa



Una playa de Benidorm (Alicante), una localidad en la que las viviendas tienen un precio medio de 1.515 euros por metro cuadrado.

# Inversión en primera línea

Adquirir una vivienda en la costa puede ser rentable, aunque caro, ya que los precios han subido por encima del 15% en los dos últimos años y el importe del metro cuadrado ha alcanzado los 1.161 euros. Para conseguir una rentabilidad aceptable hay que apostar por zonas en las que el inmueble se puede alquilar durante todo el año y por urbanizaciones que disponen de muchos servicios.

### A. García

El precio de las viviendas que se encuentran en las localidades costeras ha crecido más que la media. Según los últimos datos de la Sociedad de Tasación, mientras que el precio medio de la vivienda en España se incrementó el año pasado un 15,8%, hasta los 1.931 euros por metro cuadrado, el de las casas que están junto a la playa subió un 16,4% y alcanzó una media de 1.661 euros.

Para el vicepresidente de esta entidad, José Luis Estevas-Guilmain, la diferencia en la evolución de los precios de estos dos tipos de inmuebles no ha sido demasiado grande. Sin embargo, asegura que hay factores que explican que la subida haya sido superior en las localidades costeras.

### A por la rentabilidad

Entre los principales está que la demanda es diferente, ya que son viviendas atractivas para los ciudadanos extranjeros –sobre todo los alemanes, británicos, franceses e italianos– y para los que adquieren una vivienda como inversión. Prueba de ello es que, según sus cálculos, mientras que los inversores suponen menos del 20% de la demanda de vi-

vienda normal, en las zonas de playa esta cifra se eleva por encima del 30%.

Y es que, según el vicepresidente de la Sociedad de Tasación, los apartamentos pueden ser una inversión interesante, aunque sólo en las localidades en las que se puede rentabilizar, a través de los arrendamientos, du-

rante todo el año, como sucede en la Costa del Sol y en las islas Canarias. “En otras zonas, como el Levante, la Costa Brava y las islas Baleares, es más difícil obtener una gran rentabilidad, ya que la temporada suele empezar en mayo y terminar en octubre”, explica. Estevas-Guilmain, en cualquier caso, reconoce que las per-

sonas que desean invertir a través de esta fórmula han de hacer frente a unos “precios elevados”.

### El lugar adecuado

No en vano, el incremento de los precios de las casas que están en la costa en 2003 fue superior al año anterior, cuando se encarecieron un 15,4%. Además, la rentabilidad de la vivienda depende no sólo del clima de la zona, sino también de la ubicación del apartamento y de los servicios que existen a su alrededor, como los establecimientos de hostelería, los puertos deportivos y los campos de golf. “Los consumidores que no consideran a las viviendas en la costa como una inversión, sino como un elemento de ocio, también han de saber que un precio más bajo implica prescindir de estos servicios”, añade el experto.

Pero el funcionamiento de los alquileres en estos inmuebles es más seguro para los propietarios, según el vicepresidente de la Sociedad de Tasación, “ya que se pueden realizar arrendamientos por temporada, normalmente de una semana de duración; la demanda es económicamente más solvente y es posible cobrar la renta por adelantado”.

### Los datos

#### Los precios oscilan más de un 350%

La diferencia de precios entre las localidades costeras oscila desde los 2.917 euros por metro cuadrado de Barcelona (1,52 millones de habitantes) y los 640 de Deltebre (en Tarragona y con 10.500 habitantes). Entre las localidades turísticas tradicionales los precios más elevados son los de Sitges (2.191 euros por metro cuadrado), Platja d'Aro (1.726), Castelldefels (1.749), Premià de Mar (1.686), Marbella (1.566) y Benidorm (1.514).

#### Las capitales, por debajo de la media

Sólo tres capitales de provincia que están junto a la costa superan el precio medio de las poblaciones costeras, que es de 1.661 euros por metro cuadrado. La que lo hace más es Barcelona (2.917), seguida por San Sebastián (2.788) y Santander (1.699). Muy pocas, sin embargo, llegan hasta los 1.500 euros, como sucede en los casos de Palma de Mallorca (1.477), Santa Cruz de Tenerife (1.449), A Coruña (1.407) y Valencia (1.303).

## España seguirá haciendo 500.000 casas cada año

El número de viviendas que se empiezan a construir en España se situará entre las 500.000 y 600.000 unidades cada año, según ha señalado el vicepresidente de la Asociación Hipotecaria Española (AHE), Roberto Colomer, para el que el mercado inmobiliario continuará creciendo de forma sostenida “al menos hasta 2005 o 2007”.

En su opinión, la demanda de nuevas viviendas no va a variar sustancialmente, ya que hay algunos factores que siguen impulsándola, como la madurez del denominado *baby boom*, los bajos tipos de interés, la llegada de inmigrantes a España y la tendencia creciente a adquirir una segunda vivienda en la costa.

Colomer asegura que el nivel de endeudamiento de los españoles –representa el 63% del Producto Interior Bruto (PIB)– es similar a la media europea y está “muy por debajo” de los Estados Unidos. Desde su punto de vista, la adquisición de una vivienda contribuye a generar ahorro y riqueza, “lo que influye de forma positiva en el sistema económico”.

## La subida de los precios rondará el 13% en 2004

Los precios de la vivienda en España subirán entre un 10% y un 13% este año, según el informe de coyuntura del mercado inmobiliario elaborado por Metrovacesa. Estos datos implican una desaceleración de los precios, tal como se empezó a experimentar en la segunda parte de 2003, en la que el aumento no llegó al 5% en las comunidades de Castilla y León y Galicia, aunque superó el 20% en la mayoría de los municipios de más de 500.000 habitantes.

El informe de Metrovacesa sustenta la futura desaceleración de los precios de la vivienda en un posible incremento de las viviendas protegidas en el mercado y en el aumento más significativo de la oferta de casas de alquiler, que estará impulsada por los nuevos estímulos a la oferta y por una conveniente equiparación fiscal del alquiler con el acceso a la propiedad. Para los expertos de esta inmobiliaria serán la evolución de los tipos de interés y del empleo en 2004, junto con la creación de hogares, las variables que más influyan en la demanda de la vivienda y en la evolución de los precios.

**BREVES**

**El encarecimiento de las casas "pasará factura"**

El "bárbaro" incremento de los precios que están experimentando las viviendas en los últimos años "pasará factura" a los consumidores en cuanto cambie el ciclo económico, según ha anunciado el presidente del Consejo Superior de los Colegios de Arquitectos de España, Carlos Hernández. En su opinión, el encarecimiento de las casas "está gravando a una generación entera" que, tarde o temprano, tendrá dificultades, ya que la fase alcista que atraviesa la economía "no será eterna".

**El PSOE cree que el Plan de Vivienda es insuficiente**

La responsable de vivienda del PSOE, Cristina Narbona, ha señalado que aunque el Gobierno ha anunciado el cumplimiento de los objetivos del Plan de Vivienda este documento es insuficiente, ya que sólo ha servido para construir 47.000 casas de protección oficial y ha destinado una tercera parte de las ayudas a la rehabilitación.



**El consumo de cemento alcanza su máximo histórico**

España consumió el año pasado 46,06 millones de toneladas de cemento, lo que supone un nuevo récord y un incremento del 4,42% respecto a 2002, según los datos de la patronal de las empresas cementeras Oficemen. El nuevo máximo se obtiene a pesar de que su crecimiento se mantuvo similar al del 4,58% que se anotó en 2002 respecto a 2001. Un año antes, el empleo de este material de construcción aumentó un 9%.

**El precio de las oficinas de Barcelona bajó en 2003**

El precio de alquiler de las oficinas de Barcelona bajó un 9,5% en 2003, según indica la firma Cushman & Wakefield. El descenso se registró en el segundo y tercer trimestres, mientras que los precios se estabilizaron durante el último, lo que lleva a pensar al director del departamento de oficinas de esta compañía, Oriol Barrachina, que "los precios se mantendrán en 2004". Según sus datos, el 6,5% de las oficinas de la ciudad están desocupadas.

**Récord en la construcción de viviendas en EEUU**

La construcción de viviendas nuevas en Estados Unidos alcanzó en 2003 un ritmo de 1,85 millones de unidades, el nivel más alto registrado desde 1978, y un 8,4% más elevado que en 2002, según los datos del Departamento de Comercio. El número de viviendas que empezaron a construirse en diciembre aumentó un 1,7% con respecto a noviembre, a un ritmo de 2,088 millones anuales de viviendas, el mayor crecimiento desde febrero de 1984.

**Pedro Gamero / Inmobiliarias con Patrimonio en Alquiler**

**"El suelo complica hacer casas de alquiler baratas"**

Alfredo García

El 11,5% de las viviendas españolas están, según el censo de 2001, en régimen de alquiler. Se trata de una cifra inferior al 15,1% de 1991 y que dista del 60% de Alemania, el 47% de Holanda y el 42% de Francia. Fomentar los arrendamientos es una de las tareas pendientes de las administraciones, según el presidente de la Asociación de Inmobiliarias con Patrimonio en Alquiler, Pedro Gamero del Castillo, para el que el nuevo incentivo fiscal que beneficia a las entidades que construyan este tipo de casas puede cambiar esta situación.

► **¿Por qué es tan reducida la proporción de viviendas en alquiler?**  
► Para entenderlo hay que remontarse a la posguerra. En ese momento, el país estaba destrozado y la gente no tenía medios para comprar una casa. El Gobierno promulgó la que se conoció como la Ley Larraz, que eximió del Impuesto de Sociedades a las que hicieran viviendas en alquiler. Así nacieron las inmobiliarias que hoy son las más grandes y que hicieron barrios enteros en régimen de arrendamiento. Pero después se promulgó la Ley de Arrendamientos Urbanos, que hizo que esos pisos pasaran casi a ser de los inquilinos. A eso se sumó que la Ley Larraz y sus incentivos expiraron en 1987, lo que hizo que estas compañías dejaran de hacer estas viviendas y se llegara hasta

el 11% actual. Ahora mismo, el problema no es sólo que se haya llegado a esta cifra, sino que la tendencia es que siga bajando  
► **¿Cuáles son los incentivos que se han puesto en marcha ahora?**  
► Se ha creado un régimen de exención fiscal para las sociedades cuyo objeto exclusivo es la vivienda en alquiler. Estas casas no deben superar los 90 metros cuadrados, aunque se puede llegar a los 120 metros para las familias numerosas, y no deben venderse a los inquilinos en 15 años.

mientras el suelo, que supone el 50% del coste de una casa, esté tan caro. Sin embargo, las grandes inmobiliarias van a hacer un esfuerzo a pesar de que para gozar del nuevo régimen fiscal sólo podrán aplicar una subida anual del Índice de Precios de Consumo (IPC) menos 0,75 puntos a las rentas. A pesar de estas dificultades, espero que podamos asistir a un cambio de tendencia en los próximos años.

► **¿Espera que el precio de la vivienda se modere con el aumento de la oferta de pisos en alquiler?**

► Las viviendas en alquiler y en propiedad cumplen fines distintos. Hoy se piensa que la carestía de los alquileres hace que sea más ventajoso adquirir una casa, pero eso no es así, ya que es necesario ahorrar para tener una entrada importante y demostrar una gran capacidad de endeudamiento. España debería ser como otros países, entre ellos Holanda, en los que realmente hay una gran diferencia entre alquilar y comprar una casa. En estos lugares la gente puede ahorrar mientras vive de alquiler y no se compra una casa hasta los 35 o 38 años.

► **¿Está de acuerdo con que en España existe la denominada cultura de la propiedad?**

► Es un rasgo muy latino. Por ese motivo creo que el límite de las viviendas en alquiler está en el 30% y que no se puede alcanzar esta cifra en menos de 10 o 15 años. Lo importante, de todos modos, es que haya un cambio de tendencia.

**En algunos países, como Holanda, hay una gran diferencia entre alquilar y comprar una casa**

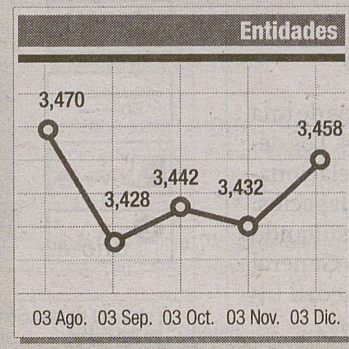
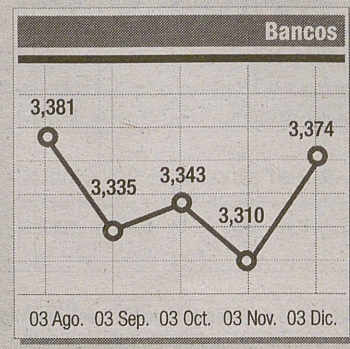
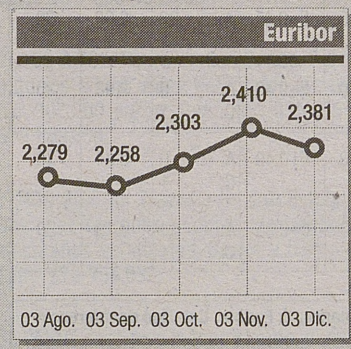
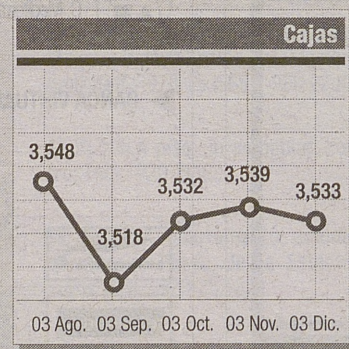
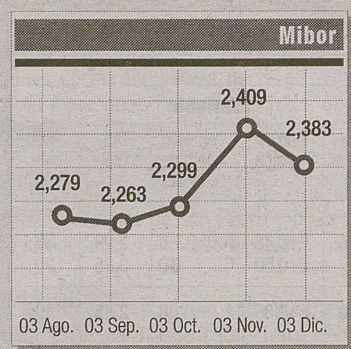
► **¿Cree que pueden revitalizar el mercado de los arrendamientos?**

► Aunque este incentivo podría ser objeto de algunas mejoras técnicas, pienso que va a funcionar, ya que existe una gran demanda de viviendas en alquiler. Las necesidades de emancipación de los jóvenes, la movilidad laboral y los inmigrantes hacen que España necesite ahora mismo alrededor de un millón de viviendas en régimen de arrendamiento a un precio de unos 500 euros mensuales.

► **¿Puede la oferta asumir una demanda a ese precio?**

► Es difícil hacer casas baratas

**TIPOS DE INTERÉS DE REFERENCIA**



**PRECIO DE LA VIVIENDA**

Euros por metro cuadrado	12/2003	Variación en un año %
Andalucía	1.367	15,6
Aragón	1.637	19,6
Asturias	1.739	16,2
Baleares	1.477	19,9
Canarias	1.489	11,8
Cantabria	1.699	10,6
Castilla-La Mancha	1.172	17,3
Castilla y León	1.536	12,5
Cataluña	2.649	16,4
Valencia	1.262	15,9
Extremadura	1.001	19,6
Galicia	1.256	10,9
Madrid	2.868	17,2
Murcia	1.210	7,5
Navarra	1.739	17,4
País Vasco	2.439	13,6
La Rioja	1.430	21,2
Media	1.931	15,8
Por encima de la media.		

Fuente: Sociedad de Tasación.

EN LA RED

Profesionales

**Consejo de los Administradores de Fincas.** Plza. Marqués de Salamanca, 10. 28006 Madrid. Tel: 91 575 73 69. www.cgcafe.org

**Consejo General de la Abogacía.** Paseo de Recoletos, nº 13. 28004 Madrid. Tel: 91 523 39 78. www.cgae.es

**Colegio de los Registradores.** C/ Príncipe de Vergara, 72. 28006 Madrid. Tel: 91 563 14 70. www.registradores.org

Administración

**Ministerio de Fomento Nuevos Ministerios.** Paseo de la Castellana, 67. 28071 Madrid. Tel: 91 597 70 00 www.mfom.es

**Catastro** Paseo de la Castellana, 272. 28071 Madrid. Tel: 902 37 36 35. www.catastro.minhac.es

**Instituto Nacional de Consumo.** C/ Príncipe de Vergara, 54. 28006 Madrid. Tel: 91 431 18 36 www.consumo-inc.es

Búsqueda de inmuebles

**Paz Propiedades** Ávila 920 25 30 12 Salamanca 923 24 37 47 www.pazpropiedades.com info@pazpropiedades.com

**Portae** Tel: 902 529 529 portae@portae.com www.portae.com

**Globaliza** Tel: 902 152133 www.globaliza.com

**Look&Find** Tel: 901 303031 info@lfspain.com www.lfspain.com

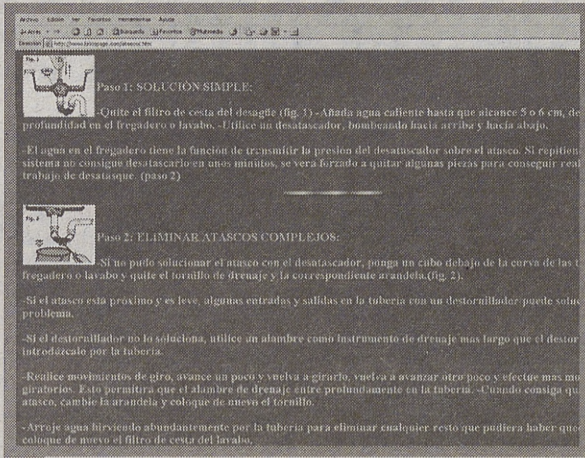
**Inmueble.com** Tel: 639987553 info@inmueble.com www.inmueble.com

Consultoras

**Tinsa** Tel: 91 372 75 00. tinsainfo@tinsa.com www.tinsa.com

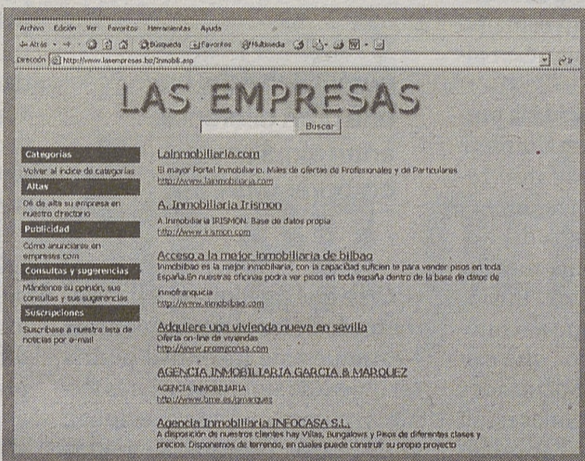
**Aguirre Newman** Tel: 91 3191314, 934395454 y 952902864 asesores@aguirrenewman.es www.aguirrenewman.es

**CB Richard Ellis** Tel: 91 598 1900 y 93 444 7700. www.cbrichardellis.es



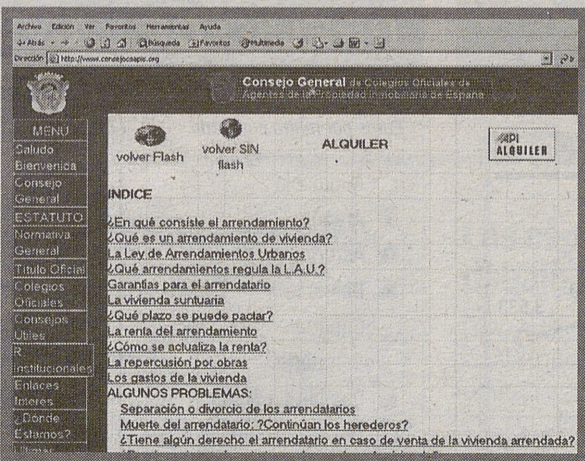
El fin de los atascos

Para solucionar el problema que supone un lavabo o un fregadero atascado no siempre es necesario recurrir a un fontanero. Esta página (www.bricopage.com/atascos.htm) resume las causas más habituales de este problema y explica algunas soluciones para resolverlo con éxito, tanto si el atasco es simple (basta con utilizar un desatascador) como si se ha convertido en persistente (conviene desmontar varias piezas).



Inmobiliarias a mano

En Internet es fácil hallar directorios que son muy útiles para encontrar empresas de distintos sectores. Los consumidores que están buscando una inmobiliaria en su ciudad pueden consultar esta página (http://www.lasempresas.biz/Inmobili.asp), en la que no sólo aparecen agencias inmobiliarias, sino también portales especializados en este sector. Con ellos, las personas que quieren comprarse un piso pueden localizar rápidamente muchos anuncios.



Respuestas para los alquileres

Las relaciones entre los caseros y los inquilinos de una vivienda en alquiler no siempre son sencillas. Los derechos y deberes de cada uno en aspectos relacionados con las fianzas y las obras, entre otros aspectos, generan problemas que se pueden evitar consultando la sección de consejos prácticos del Consejo General de Colegios Oficiales de Agentes de la Propiedad Inmobiliaria de España (www.consejocoapis.org).

HIPOTECAS

	Interés fijo				Variable				
	Interés nominal (%)	Comisión apertura y cancela. (%)	TAE (%)	Plazo máx. (años)	Interés nominal (%)	Tipo de revisión (%)	Comisión apertura y cancela. (%)	TAE (%)	Plazo máx. (años)
SCH	6,50 6,65	A: 1 C: 2,5	6,84 6,96	15 20	4,5 4,75	IRPH+0 E+1	A: 1 C: 1	4,03 3,57	30 30
BBVA	5,95 6,50	A: 1,5 C: 4	6,38 6,85	12 20	4,40 4,75	E+0,6 IRPH+0,1	A: 0,2-1,5 C: 1	3,08 4,26	30 30
La Caixa	5,40	A: 0,75 C: 1	5,60	10	4,75 5	E+1,25 IRPH+0,25	A: 1,25-1 C: 1	3,78 4,44	30 30
Banco Popular	5,60	A: 0,4 C: 2	5,84	15	4,75 4,95	E+0,75 IRPH+0,25	A: 0,8-1 C: 0	3,29 4,39	35 30
Caja Madrid	6,75 7,25	A: 1,5 C: 2	7,12 7,65	20 20	3,50 3,75	IRPH+0,15 E+1,50	A: 1,5 C: 1	4,18 4,18	20 20
Banco Sabadell	5,25 6	A: 1,5 C: 4	5,69 6,32	10 20	5,25 5	E+1 IRPH+0,1	A: 1 C: 1	3,75 4,25	30 30
Banesto	5,70	A: 0,75 C: 2	5,95	15	3,49 4,95	E+0,45 IRPH+0,2	A: 0-1 C: 1	2,95 4,19	30 30
Ibercaja	7,25	A: 1,25 C: 2,5	7,67	15	4,50 4,75	IRPH+0,25 IRPH+0	A: 1,25-1 C: 1	4,36 4,1	25 30
Bankinter	7	A: 1 C: 2,5	7,40	15	4,75	E+1	A: 1 C: 1	3,59	35
Banco Pastor	--	A: -- C: --	--	--	4,75 4,95	IRPH+0 E+0,9	A: 0,85-1 C: 1	4,12 3,63	35 35
Barclays Bank	--	A: -- C: --	--	--	2,90 4,75	E+0,45 IRPH+1	A: 0-1 C: 1	2,93 3,71	30 30
Banco Urquijo	7,90	A: 2 C: 5	8,55	12	4,95	E+1	A: 2 C: 5	3,85	20
B. Zaragozano	5,75 6	A: 1,5-1 C: 4	6,17 6,31	12 15	3,75 4,50	E+0,45 E+0,80	A: 0,5-1,5 C: 0,5-1	2,99 4,1	25 25
Deutsche Bank	5,25 7,50	A: 1-0,75 C: 3	5,59 7,92	10 10	4,75	E+0,75	A: 0,75 C: 1	3,51	30
C. San Fernando	--	A: -- C: --	--	--	2,70	E+1	A: 1 C: 1	3,48	30
Cajasur	--	A: -- C: --	--	--	4,50	E+1	A: 1 C: 0,75	3,59	30
El Monte	7,25	A: 1,25 C: 2,5	7,71	15	5,90	IRPH+0	A: 2 C: 1	4,40	30
Unicaja	6,75	A: 1,25 C: 3	7,22	12	--	--	A: -- C: --	--	--
Banco Atlántico	7	A: 1,5 C: 4	7,49	12	2,25 4,25	E+0,85 IRPH+0,25	A: 1-1,5 C: 1-1	3,37 4,40	25 25
Halifax	--	A: -- C: --	--	--	3,25 4,50	E+1 E+0,75	A: 1-1 C: 1-1	3,45 3,39	30 30
C. Mediterráneo	7	A: 1,5 C: 4	7,23	12	--	--	A: -- C: --	--	--

	Interés fijo				Variable				
	Interés nominal (%)	Comisión apertura y cancela. (%)	TAE (%)	Plazo máx. (años)	Interés nominal (%)	Tipo de revisión (%)	Comisión apertura y cancela. (%)	TAE (%)	Plazo máx. (años)
Banco Popular	5,4 5,8	A: 0,3-0,5 C: 2	5,59 6,01	10 20	3,95 4,5	E+0,45 E+0,60	A: 0,3-0 C: 0-0	2,99 3,25	30 20
Bankinter	--	A: -- C: --	--	--	3,20	E+0,35	A: 0,3 C: 0	2,85	40
Banesto	5,70	A: 0,75 C: 2	5,97	15	2,95	E+0,45	A: 0,3 C: 1	2,93	30
Oficina Directa	--	A: -- C: --	--	--	3,60	E+0,40	A: 0 C: 1	2,93	35
Patagonés	--	A: -- C: --	--	--	2,90	E+0,49	A: 0 C: 1	2,84	30
Uno-e	6,70	A: 1 C: 2,5	6,02	12	3,90	E+0,65	A: 0,4 C: 1	3,19	20

(vt: Valor de tasación. IRH: Índice de Referencia de los Préstamos Hipotecarios. E: Euribor. Caj: Tipo de referencia de las cajas).

# el RASTRO

## de Ávila

## 1 INMOBILIARIA

### 1.1 PISOS OFERTAS

VENDO PISO de 123 m<sup>2</sup>, 3 habitaciones, 2 cuartos de baño completos, 1 habitación de plancha, cocina - comedor amueblada, salón 27 m<sup>2</sup>, 5 terrazas amplias, C/ Doctor Fleming. Telf.: 696-48.24.95.

SE VENDE piso nuevo, zona amurallada, 2 dormitorios, garaje, trastero y piscina. Telf.: 629-71.64.39 y 660-99.52.95.

VENDO PISO Pº de San Roque, 4 dormitorios, 2 baños, exterior, 127.000 Euros. Telf.: 655.48.58.53 / 54.

VENDO PISO C/ Marques de Santo Domingo, zona Parador, 2 dormitorios, cocina, servicio y salón grande (2 habitaciones), amueblado entero menos una habitación, muebles nuevos, reformado a capricho. 197.000 Euros. Telf.: 669-70.05.81 y 660-41.93.86.

SE VENDE apartamento reformado, 1 dormitorio, 1 baño, salón con cocina americana, hidromasaje, hilo musical, piscina, bajo, 40 m<sup>2</sup>. zona centro. 84.500 Euros. Telf.: 655-86.92.22.

VENDO VIVIENDA en Paseo San Roque, 209 m<sup>2</sup> construidos, 190 m<sup>2</sup> útiles. Telf.: 91-533.44.44 y 606-32.56.70.

SE VENDE o se alquila piso, zona Carrefour, 3 dormitorios, 2 baños, garaje y trastero, piscina, jardín y pista de tenis. Telf.: 605-66.94.43.

VENDO CASA en "Colonia de la Estación", Sanchidrian, totalmente reformada, con calefacción, amueblada, dos patios. Telf.: 609-32.65.32.

VENDO PISO 110 m<sup>2</sup>, dos baños, 4 habitaciones, cocina amueblada, garaje y trastero en Avda. Juan Pablo II, 22. Telf.: 629-96.59.78.

BUSCO APARTAMENTO o piso de 2 dormitorios en Arenas de San Pedro y pueblos de alrededores. Telf.: 606-42.83.31.

SE VENDE casa en pueblo a 10 minutos de Ávila, ideal para casa rural. Telf.: 920-03.06.40 y 636-40.26.03.

VENDO ÁTICO. Paseo de San Roque. 2 dormitorios. 50 m<sup>2</sup> útiles. Reformado a estrenar. 102.000 euros. Telf.: 659-336.056 y 609-858.238.

VENDO PISO en Travesía de San Esteban. Dos habitaciones, cocina amueblada, cinco años antigüedad. Garaje y trastero. Telf.: 670-956.032.

SE VENDE casa-piso independiente, nuevo, soleado, buen precio. Telf.: 654-34.66.25 y 920-25.68.96.

SE VENDE piso en zona sur, dos habitaciones, salón con balcón, cocina con terraza, baño, aseo, calefacción suelo radiante, todo exterior, garaje y trastero. Telf.: 639-32.38.37.

SE VENDE piso. Zona Norte. 3 dormitorios. Calefacción central, con garaje y trastero. Llamar de 13 a 20 horas. Telf.: 920-250.854.

SE VENDE vivienda unifamiliar en Pradosancho. C/ Santander 6-14. 4 dormitorios, salón, cocina, 2 baños, despensa y garaje para 2 coches. Telf.: 696-566.153.

VENDO CHALET frente a la muralla, 3 dormitorios, cocina amueblada, bodega, garaje para 2 coches, patio, jardín, muy soleado, con piscina y zonas comunes. Telf.: 627-09.73.69.

### 1.2 PISOS ALQUILER

SE ALQUILA casa en Tornadizos de Ávila, con calefacción. Telf.: 920-27.60.87.

SE ALQUILA piso, en la zona de la Avenida de Portugal, amueblado, 3 habitaciones, sin gastos de comunidad. Telf.: 616-53.46.84.

ALQUILO CHALET independiente en las Hervencias, 4 habitaciones. Parcela 700 m<sup>2</sup>. Telf.: 920-25.09.84 y 660-90.12.30.

ALQUILO PISO amueblado, 4 dormitorios, 2 baños, calefacción individual, garaje y trastero opcionales, zona sur. Telf.: 615-13.68.75 y 920-21.14.44.

ALQUILO APARTAMENTO amueblado, dos habitaciones, céntrico, con garaje, 360 Euros, C/ Tostado, 13. Telf.: 920-25.06.34.

SE ALQUILA piso junto al Mercado Chico, 3 dormitorios, 2 baños, cocina totalmente equipada. Telf.: 920-21.26.86.

ALQUILO APARTAMENTO amueblado, 1 dormitorio, C/ Rastro, 2. Telf.: 920-22.41.43 y 630-83.01.57.

SE ALQUILA piso en la zona sur, amueblado, 3 dormitorios, salón, cocina, baño y aseo, calefacción central. Telf.: 920-25.14.61.

ALQUILO PISO amueblado, 4 dormitorios, salón, cocina y baño, agua y calefacción central, zona sur C/ BurgoHondo. Telf.: 920-22.70.40.

SE ALQUILA piso ascensor y calefacción central, zona sur. Telf.: 920-22.06.45.

ALQUILO PISO en C/ Hornos Caleros, 32, 4 dormitorios, calefacción individual, ascensor. Económico. Telf.: 920-22.24.92 y 627-83.39.39.

ALQUILO PISO amueblado, calefacción individual, muy amplio, 2 terrazas, Avda de la Inmaculada, zona seminario. Telf.: 920-25.63.82.

SE ALQUILA apartamento céntrico, con agua caliente y calefacción central. Telf.: 920-22.30.24.

SE ALQUILA piso 3 dormitorios, 2 baños, cocina amueblada, con piscina, Avda. Juan Pablo II. Telf.: 920-26.62.05.

SE ALQUILA piso muy económico, 3 habitaciones, cocina, cuarto de baño, amplio salón, calefacción central, garaje, zona de San Antonio. Telf.: 676-93.06.98 y 91-715.72.00.

SE ALQUILA piso amueblado, calefacción, muy soleado, sin gastos de comunidad. Telf.: 920-22.09.23.

ALQUILO PISO amueblado de dos habitaciones, cocina, salón y cuarto de baño, con calefacción individual. Telf.: 920-25.46.50 y 636-30.26.72.

ALQUILO PISO amueblado, zona Mercado Grande, cuatro dormitorios, dos baños, ascensor, etc. Telf.: 920-25.11.31 y 607-65.56.05.

ALQUILO PISO amueblado, calefacción y agua caliente central, zona Mercado Chico. Telf.: 920-21.24.06.

SE ALQUILA piso amueblado, zona sur. Telf.: 920-50.31.

SE ALQUILA apartamento nuevo, 1 dormitorio, con garaje "Residencial Adarve", C/ Bajada de la Universidad, 2. Telf.: 639-87.68.80.

SE ALQUILA piso amueblado, 4 habitaciones, zona norte. Telf.: 629-80.24.49 y 920-25.13.55.

SE ALQUILA piso tres dormitorios, muy soleado la Encarnación. Telf.: 920-21.27.71.

SE ALQUILA pisos zona La Santa y San Vicente, 3 dormitorios, calefacción individual. Telf.: 920-25.11.55 y 920-22.10.14.

SE ALQUILA piso sin amueblar, zona centro. Telf.: 920-21.16.51.

SE ALQUILA apartamento amueblado, 1 dormitorio, Paseo de la Estación, 360 Euros. Telf.: 920-25.52.01.

SE ALQUILA piso de 3 dormitorios, totalmente amueblado. Piscina y tenis en zonas comunes. Zona Sur. Telf.: 920.254.788 y 686.716.081.

ALQUILO APARTAMENTO 1 dormitorio, céntrico, amueblado, nuevo. Económico. Telf.: 920-25.74.63.

SE ALQUILA piso. Paseo de San Roque, 27. Ávila. Telf.: 920-250.903.

ALQUILO PISO amueblado, zona parador de turismo. Calefacción central, 3 dormitorios. Telf.: 920-21.26.71 y 699-724.867.

PISO AMUEBLADO. C/ Reyes Católicos, 14, ascensor y servicios centrales calefacción y agua caliente, 4 dormitorios. Telf.: 920-22.01.35.

ALQUILO PISO amueblado, 3 dormitorios. Económico. Telf.: 920-22.64.29.

ALQUILO PISO. Rafaela de Antonio, 11, portal 4, 3º-B. 4 dormitorios, salón comedor, cocina, 2 cuartos de baño. Llamar horas comida. Telf.: 920-228.236.

SE ALQUILA piso. 3 dormitorios, salón, baño y cocina. Calefacción individual. (Recinto amurallado). Telf.: 653-611.193.

SE ALQUILA apartamento amueblado, exterior, servicios centrales. Telf.: 646-21.44.86 y 920-25.25.56.

ALQUILO PISO amueblado de 3 habitaciones, con garaje y trastero opcional, precio económico, 150 Euros por habitación, zona de San Antonio. Telf.: 920-20.32.01 y 653-97.24.16.

SE ALQUILA piso amueblado, zona de San Antonio, 3 dormitorios, salón, cocina, aseo renovado, bien soleado. Telf.: 920-22.11.99.

SE ALQUILA piso con cinco habitaciones, cocina, despensa, dos servicios, calefacción, totalmente reformado, muy soleado, zona sur, frente al Hospital Provincial. Telf.: 920-21.28.32.

ALQUILO CHALET en Avenida de la Juventud. Telf.: 659-41.15.47 y 920-22.12.51.

SE ALQUILA habitación para compartir piso. Telf.: 920-22.81.23 y 658-93.34.82.

SE ALQUILA piso, C/ Rioja, 3-3º, zona sur. Telf.: 920-25.36.69 y 666-55.60.08.

OPORTUNIDAD. SE alquila piso, mejor que nuevo, todo exterior, 3 habitaciones, salón, cocina, baño, 2 terrazas, sin gastos de comunidad. Telf.: 656-77.81.99.

SE ALQUILA piso amueblado, calefacción individual y muy soleado, junto a la Plaza del Rollo. Telf.: 920-22.35.62.

SE ALQUILA vivienda amueblada, toda exterior, 4 dormitorios, comedor, baño, calefacción y cocina de gas ciudad, C/ Segovia, 15-2º izda, zona San Antonio. Telf.: 920-25.71.82.

ALQUILO PISO amueblado, calefacción central, 2 baños, económico, zona Paredón de Santo Tomas. Telf.: 920-25.17.95 y 626-38.33.64.

ALQUILO CHALET adosado esquinero, mucho sol, 4 habitaciones, garaje, jardín y patio. C/ Palencia, 26. Telf.: 920-22.00.15.

ALQUILO PISO de 4 dormitorios, 2 baños, exterior, muy soleado, económico, zona de Santiago. Telf.: 920-21.35.72.

ALQUILO PISO nuevo, sin muebles, muy soleado. Telf.: 920-22.85.25 y 680-99.35.89.

SE ALQUILA piso nuevo, 4 dormitorios, 2 baños, todos los muebles a estrenar. Telf.: 656-80.34.04 y 920-25.36.61.

### 1.3 LOCALES OFERTAS

SE VENDE local con plaza de garaje, soleado, económico, zona sur, 130 m<sup>2</sup>, noches. Telf.: 920-22.91.61 y 609-34.04.92.

ALQUILO O VENDO local comercial en Avda. de Portugal. Telf.: 686-60.33.68.

SE VENDE local de 60 m<sup>2</sup>, acondicionado como bar, pero se puede adecuar a cualquier negocio. Bajada de Santo Tomas, 22. Venta por jubilación. Telf.: 920-25.53.51.

SE VENDE O SE alquila local comercial, con cámaras frigoríficas, económico. Telf.: 920-22.55.08.

VENDO O ALQUILO locales, primera planta, 105 y 25 m<sup>2</sup>, C/ Don Gerónimo. Telf.: 920-22.58.90.

SE VENDE local comercial de 250 m<sup>2</sup> aproximadamente, en su totalidad o por plazas individuales para vehículos o almacén, C/ San Pedro Bautista, 23. Telf.: 920-22.20.87 y 649-12.49.11.

### 1.4 LOCALES ALQUILER

SE ALQUILA local en Pº de San Roque, 27, dos plantas. Económico, ideal para oficina o similar, 110 m<sup>2</sup>. Noches. Telf.: 920-22.91.61.

### 1.5 PARCELAS OFERTAS

SE VENDE solar urbanizable en Mingorría de 130 m<sup>2</sup>. Fachada a dos calles y buenas vistas. Telf.: 920.21.22.79 y 920.21.25.42.

OPORTUNIDAD. MATRIMONIO mayor vende a caprichoso que quiera vivir en bonita finca de 8.000 m., con piscina cubierta, campo de tenis, etc, a 2 km. de Ávila, carretera de Salamanca. Veala, precio a convenir. Telf.: 920-21.15.42.

SE VENDEN locales de 21 y 42 m<sup>2</sup>, C/ Dulcinea. Telf.: 639-98.14.19 y 609-22.77.48.

### 1.7 GARAJES OFERTAS

VENDO PLAZA de garaje, Bajada de Santo Tomas, debajo del Bingo. Telf.: 91-533.44.44 y 606-32.56.70.

VENDO O alquilo 2 plazas de garaje en la Plaza del Ejército, junto al Mercado Grande en Ávila. Telf.: 920-25.10.04 y 606-45.83.41.

**1.8 GARAJE ALQUILER**

SE ALQUILAN plazas de garaje en C/ Onésimo Redondo, edificio Don Carmelo. 30 Euros más 5 de comunidad. Telf.: 920-37.12.11.

SE ALQUILA plaza de garaje, en C/ Jesús del Gran Poder, 45. Telf.: 920-22.80.49.

ALQUILO PLAZA de garaje, zona de San Antonio, frente a los jardines de San Antonio. Telf.: 920-25.16.58.

**1.9 TRASPASOS**

TRASPASO BAR de copas en Ávila, zona centro, renta muy baja. Telf.: 625-37.57.59.

**1.10 HUÉSPEDES**

SE ALQUILA habitación con pensión completa, zona de San Antonio. Telf.: 920-25.46.82.

**1.11 PISOS COMPARTIDOS**

ALQUILO HABITACIONES en piso compartido, baño y aseo, amueblado, calefacción central, garaje opcional. Zona de San Roque. Telf.: 647-26.82.81 y 920-31.81.81.

ALQUILO HABITACIONES. Piso muy soleado. Nuevo. Avd. de Madrid. Económico. Telf.: 686.099.922 y 679.948.252.

SE NECESITA chica para compartir piso en Avda. Juan Pablo II, 22. Telf.: 920-26.93.45 y 686-80.60.77.

ALQUILO HABITACIÓN a chico en piso compartido, con estudiantes, Paseo de San Roque, tiene todo. Telf.: 920-22.25.74 y 696-00.25.24.

SE BUSCA CHICA para compartir piso en la zona de San Antonio, C/ Virgen de la Portería. Telf.: 645-04.72.70 y 920-28.00.58.

SE BUSCA chica para compartir piso con calefacción, zona Renfe. Telf.: 669-70.04.30 y 669-70.04.31.

BUSCAMOS CHICAS para compartir piso de 3 habitaciones y 2 baños, zona C/ Valladolid, 130 Euros más gastos, microondas y Tv. Telf.: 616-01.99.79.

**2 MOTOR**

**2.1 AUTOMÓVILES**

VENDO MERCEDES 190. Telf.: 920-28.30.21 Y 635-66.31.60.

SE VENDE SEAT 1800 perfecto estado, ITV al día, color crema, 3600 Euros, coche clásico, año 68. Telf.: 630-72.40.31.

VENDO NISSAN Patrol, ideal para andar por fincas y caminos. Telf.: 679-40.38.60.

VENDO SUZUKI Samurai, 11 años, 95.000 km. Perfecto estado. Telf.: 689-73.60.27.

VENDO VOLKSWAGEN Golf GTI 1.8 turbo, Edición Especial, 150 cv., 4P, año 2001. Horario de comercio. Telf.: 920-25.12.48.

VENDO MITSUBISHI Montero 2.8 TDI, pocos kilómetros, impecable, verlo. Horario de comercio. Telf.: 920-25.12.48.

VEHICULOS DE OCASION. DISPONEMOS DE VEHICULOS SEMINUEVOS. TODAS LAS MARCAS Y MODELOS. TOTALMENTE REVISADOS Y GARANTIZADOS. VISITENOS SIN COMPROMISO. C/ RUFINO MARTIN, 2. TALLER MECANICO. AVILA. Telf.: 920-22.09.58.

**3 HOGAR**

**3.2 ELECTRODOMÉSTICOS**

SE VENDE vitrocerámica con horno. Telf.: 627-93.12.80.

**4 OCIO**

**4.1 DEPORTES OFERTAS**

VENDO BICI Mini Bike nueva, 20 Euros. Telf.: 920-22.39.65.

**4.4 VARIOS**

VENDO MÁQUINA registradora Olivetti, nueva, con 20 departamentos y térmica. Telf.: 920-22.59.13 y 696-15.78.74.

SE VENDE teléfono móvil Sony Ericsson T 68 i libre, buen estado incluye accesorios, precio a convenir. Telf.: 639-77.96.30.

SE VENDE cojin de silicona antiescaras nuevo, para personas en silla de ruedas.

Su precio 30.000 y se vende por 15.000. Regalo funda de colchón plastificada de 1.35 cm. Telf.: 920-22.39.65.

SE VENDE silla de ruedas, sirve para casa y calle. Su precio 59.000, se vende por 25.000, regalo funda de colchón plastificada de 1.35 cm. Telf.: 920-22.39.65.

VENDO MOSTRADOR vitrina de 1.80 m., en perfecto estado y góndola estantería, un año de uso, 450 Euros. Telf.: 615-86.88.53.

**5 OFIMÁTICA**

**5.1 ORDENADORES**

VENDO LECTOR de CD Sony, de 5 discos, en buen estado, por 120 Euros. Telf.: 656-53.24.60.

**6 TRABAJO**

**6.1 OFERTAS**

SEÑORA ESPAÑOLA cuida enfermos, ancianos, niños, etc. Tareas del hogar por horas. Telf.: 645-338.258.

SEÑORA CUIDA personas mayores por las tardes. Telf.: 659-869.629.

SEÑORITA DE 22 años, desea trabajar por horas en casas, cuidado de niños o ancianos. Telf.: 680-62.28.18.

**6.2 DEMANDAS**

SE OFRECE chica para trabajar, cuidar niños o realizar tareas del hogar. Telf.: 645-04.72.70 y 920-28.00.53.

EMPRESA OFRECE en Ávila y provincia, trabajos desde casa, interesados soliciten información detallada en el apartado de correos 371 C.P. 06800 de Mérida

SE NECESITA ayudante para carnicería. Telf.: 665-808.085.

ENCARGADA DE tienda se ofrece para trabajar, también trabajaría en hostelería. Telf.: 653-38.44.12.

SE NECESITA persona mayor de 30 años para cuidar niños y realizar tareas domésticas. Horario de mañana y tarde. Telf.: 637-73.67.72.

SE OFRECE para trabajar de conserje de hotel en Ávila o guarda por las noches. Telf.: 650-80.33.24.

SRTA. SE OFRECE para trabajar como dependienta, reponedora, cuidado de ancianos, limpieza de oficinas, por horas. Telf.: 655.07.42.71.

SE OFRECE como camarero, repartidor o vigilante, también como acompañante de personas mayores. Telf.: 650-80.33.24.

BUSCO TRABAJO en hostelería, limpieza por horas en casas, confecciono cortinas y estores. Telf.: 687-47.61.84.

SE NECESITA conserje nocturno para trabajar en Arenas de San Pedro, incorporación inmediata, preferiblemente de Arenas. Telf.: 629-95.35.93.

**6.3 DOMÉSTICOS**

PLANCHO 2 horas a la semana, en casas particulares. Telf.: 920-22.97.90.

BUSCO TRABAJO por las mañanas de lunes a viernes. Tareas domésticas y varios. Telf.: 920-21.36.25.

SE NECESITA empleada de hogar, externa. Telf.: 666-58.78.24.

**7 VARIOS**

**7.1 ANIMALES**

SE VENDEN yeguas - potros / as de pura raza Española, color tordas. Telf.: 609-46.37.21.

**7.3 MENSAJES**

ESPAÑOLA divorciada, 43 años, buena presencia, buena persona, desea contactar con Españoles divorciados, solteros o viudos, con fines matrimoniales. Telf.: 606-42.83.31.

SOLTERO TRISTE y solo, no fumo ni bebo alcohol, cariñoso, sincero y muy humano. Desea relación estable con mujer de 50 a 65 años, Española o extranjera, no importa que tenga hijos o defecto físico. Necesito amar y ser amado, espero tu llamada con ilusión y cariño. Telf.: 650-63.69.96.

SEPARADO, SIN cargas familiares, necesito compañía de verdad, no malos rollos. Llamame y hablamos. Telf.: 650-80.33.24.

**7.7 ENSEÑANZA**

SE OFRECE chica de 27 años para hacer las tareas del hogar en Ávila o Arévalo. Susana. Telf.: 649-88.27.86.

DIPLOMADO EN Magisterio da clases particulares a todos los niveles. Telf.: 651-15.60.78.

PROFESORA con experiencia da clases de Primaria, Secundaria e Inglés. Raquel. Telf.: 920-21.41.78.

CLASES PARTICULARES de Inglés. Profesora con título de la Escuela Oficial de Idiomas, cursos en el extranjero, experiencia. Niveles: ESO y Bachiller, cerca de la Estación de Autobuses, precios económicos. Telf.: 920-25.51.33.

DOY CLASES particulares de Inglés, cualquier nivel (incluso a domicilio). Telf.: 920-22.71.57 y 661-07.68.47.

anuncios por palabras...  
**Diario de Ávila**  
la respuesta a su necesidad  
la encontrará aquí

**SI TE DUELE QUE MILES DE REFUGIADOS NO TENGAN ACCESO A LA SALUD, LLAMA AL MÉDICO**

Llama al 902 250 902 o entra en msf.es y hazte socio.



**EL RASTRO de ÁVILA**  
Suplemento Dominical de DIARIO DE ÁVILA

**1 € POR 2 INSERCIONES; cada inserción+ 0,50 €**

**Cupón de anuncio SOLO para PARTICULARES**

Nombre y apellidos ..... D.N.I. ....

Dirección ..... Código Postal ..... Población .....

(Sección) ..... Texto del anuncio .....

.....

Teléfono de contacto .....

**FORMA DE PAGO:**  
Al contado en nuestras oficinas de Plaza del Ejército 8, entrada por C/ Cuesta Antigua, s/n. 05001 ÁVILA  
Por Correo: Nos remitan el Cupón del anuncio correspondiente, adjuntando el resguardo de ingreso en nuestras cuentas/ctes. de:  
**Caja de Ahorros de Ávila: 2094-0001-09-0001775649 |**  
**Caja Duero: 2104-0301-57-3000049551**

# POR PALABRAS

## Alquileres

ALQUILER DE pisos y apartamentos de distintos precios. Llamar horario de oficina. Teléfono 920 22 17 04.

SE ALQUILA o se vende bar restaurante hostel en Guisando (Ávila), llamar de 9 a 10 noche. Teléfono 920 22 08 51.

SE ALQUILA local comercial, 70 m2, totalmente acondicionado, Paseo de la Estación. Teléfono 920 25 33 42.

SE ALQUILA piso céntrico, amueblado y calefacción. Telfs. 629 12 71 73. 630 93 73 39.

ALQUILO CHALET independiente en Las Hervencias. 4 habitaciones. 920 25 09 84, 660 90 12 30.

SE ALQUILA apartamento céntrico, servicios centrales, apto empleados banca, personal sanitario, funcionarios. Teléfono 608 92 58 16.

URGE ALQUILAR piso bajo, chalet ó vivienda en Ávila capital ó alrededores, accesible para una persona en silla de ruedas. Interesados llamar al 665 61 06 30.

## Venta Pisos

BENIDORM. APARTAMENTOS vistas mar. Directamente constructor. Delegación en Valladolid 983 37 64 80. Propia obra 630 08 54 63.

### EN VENTA

Parcela Industrial en el Polígono de "Las Hervencias" - 1ª fase.  
Próxima a la carretera. 1.415 m2

### POMAR

Teléfono :920 22 50 35

VENDO CHALET un año, 146 m2 en una planta, en parcela de 424 m2. Ávila capital. Teléfono 920 25 72 15.

SE VENDE piso, céntrico, tres dormitorios, cocina amueblada, parquet acuchillado, servicios centrales, plaza de garaje. Urge. Teléfono 920 25 06 48.

VENDO SOLAR y vivienda, 802 m2 con 962 m2 de edificabilidad. C/ Solís y C/ Independencia. Teléfono 920 21 13 51.

### PARTICULAR VENDO CHALET

adosado en Hervencias, Prado Sanjuanero, 200 m2, buhardilla grande, bodega, solarium, garaje dos coches. Como nuevo, perfecto estado. Urge y vendo por debajo de su valor. Telf. 609 832 910.

CONSTRUCTOR VENDE últimas viviendas junto al mar, amuebladas. Costa Blanca. 902 225 200.

SE COMPRARIA casa ó parcela individual en Hoyos del Espino ó Navarredonda de Gredos. 629 119 572.

## Traspasos

SE TRASPASA negocio zona sur, económico. Teléfono 637 52 55 34.

SE VENDE negocio funcionando "Flor de Azafrán" regalos, céntrico, zona Duque de Alba. Telfs. 651 83 92 38 y 920 21 21 23.

SE TRASPASA negocio informático en funcionamiento, zona centro. Telf. 626 62 93 27.

## Demandas Trabajo

HOMBRE 45 AÑOS, pensionista, busco trabajo, guarda ó similar. 921 19 80 10.

## Ofertas Trabajo

TRABAJO FIJO DESDE CERTIFICADO ESCOLAR. Accede a un empleo estable como funcionario. Te garantizamos el aprobado. Infórmate: 900 315 315 Llamada gratuita.

SE PRECISAN BEDELES, UJIERES, OPERARIOS... PARA CUBRIR PLAZAS DE AUXILIARES SERVICIOS GENERALES. Convocatorias continuas. Más del 80% de aprobados en la última convocatoria con nuestro exclusivo sistema de estudio. Infórmate 900 315 315 Llamada gratuita.

AUXILIARES ADMINISTRATIVOS. Sueldo medio 1.100 € / mes. Desde Graduado Escolar. Garantizamos tu aprobado. Infórmate 900 150 191 Llamada gratuita.

RESIDENCIAS TERCERA EDAD PRECISAN Auxiliares y Cuidadores del anciano. Trabajadores Sociales... para próximos ingresos. Infórmate 900 150 191 llamada gratuita.

SE PRECISA CUBRIR PUESTOS DE ENFERMEROS/AS, AUX. ENFERMERÍA, Trabajadores Sociales, Cuidadores, Celadores, Aux. Administrativos para Servicios de Salud en tu comunidad. Te preparamos con todas las garantías. Infórmate 900 315 315. Llamada gratuita.

AUXILIARES DE BIBLIOTECAS. Convocatorias continuas. Desde Graduado Escolar. Infórmate: 900 150 191. Llamada gratuita.

¿QUIERES GANAR 1500 € / MES APROX.? ¿Y trabajar en tu ciudad? Si tienes el Graduado Escolar, prepárate para acceder a una plaza de Bombero. Hay cientos de plazas libres. Infórmate 900 315 315 llamada gratuita.

POR AMPLIACIÓN de plantilla, se necesita personal para restaurante cafetería. Teléfono 920 21 21 56.

SE NECESITA camarero profesional. Llamar a partir 8,30 tarde. Telf. 608 00 06 44.

EMPRESA SERVICIOS necesita cerrajeros-persianistas, fontaneros- calefactores y electricistas con carnet de instalador. Autónomos con vehículo y herramientas. Altos ingresos. 920 35 21 09.

SE NECESITA guarda para finca de caza mayor en Ciudad Real. Imprescindible carnet conducir, experiencia y referencias. Llamar señor Ignacio. 609 477 725.

GANE HASTA 500.000 pts. mensuales cultivando setas de gran consumo para AGROMA. Séneca, 9, 08006 Barcelona. Escribir ó llamar 93 218 81 16.

6.000 € MES. Necesitamos 40 personas para cubrir vacantes. Horario flexible. 902 88 76 51. 5 cent./min.

EMPRESA CONSTRUCTORA, precisa oficiales y peones especialistas para sus obras civiles y urbanizaciones en las provincias de Ávila y Segovia. Interesados enviar

Horario de recogida de anuncios en nuestras oficinas de: Plaza del Ejército, 8 (entrada por la calle Cuesta Antigua, s/n), Mañanas: De 9.00 a 2. Tardes: De 4.00 a 7.00. Los anuncios recogidos a partir de las 2:00 de la tarde, se publicaran tres fechas después. **TARIFAS: hasta 10 palabras (Mínimo) 4,00 Euros** Cada palabras de más 0,40 Euros + 16% IVA

C.V. a Camino de Arcamadre, s/n. 05193 - SANTA MARIA DEL CUBILLO (ÁVILA).

SE NECESITA carpintero ebanista para fábrica de muebles en Ávila. Teléfono 645 83 86 38.

## Motor

SE VENDE C-15 RD diesel, aire acondicionado, cierre centralizado, elevavoluntas eléctrico 3.000 euros. Telfs. 658 94 09 81 y 920 25 54 66.

## Contactos

GRABACIONES XXX 803 31 40 02 (Minuto: 0,78 Fijos, 1,08 Móviles. Apartado 42008. 28080. Mayores 18)

CASA DE relax, chalet privado, servicios completos, salidas. 679 08 48 42.

EUROPEA 25 años, morena, 95 pecho, cariñosa, complaciente, dulce, salidas. 652 72 96 15.

RUBIA JOVENCITA, servicios completos, salidas, cariñosa. 652 72 96 15.

VIUDA ATRACTIVA morbosa busca hombre ardiente para realizar fantasías. 645 370 675.

LORE Y Mari, 3 guapas señoritas brasileña y venezolana, 20 y 21 años, cariñosas, discretas, 10 a 11. Ávila. Teléfono 626 42 56 21.

OLGA, MODELO publicitaria "cuerpazo", morbosa, con mucha imaginación, servicios especiales. Hoteles. 678 29 37 37

## Ag. Matrimoniales

AGENCIA MATRIMONIAL "Cupido". Encontrarás pareja, fines serios. Plaza Mayor, 21. Valladolid. 983 33 86 88.

## Varios

COBROS EL ZORRO. Le deben dinero porque usted quiere. 983 35 76 11.

DELFIN GUTIERREZ. Avda. Madrid, 11, Laguna de Duero (Valladolid). 983 54 00 94.

DELFIN GUTIERREZ. Disponemos de más de 1.000.000 de m2 en gres y azulejo desde 2,5 € metro.

DELFIN GUTIERREZ. Descuento del 20% en cemento cola y pegamento comprando su gres y cerámica.

DELFIN GUTIERREZ. Gres antihielo para patios, terrazas, porches, etc. desde 5 €/metro.

DELFIN GUTIERREZ. Gres italiano porcelánico pulido 40x40 y 60x60. 50% descuento. Gresite para piscinas y baños a 6 Euros/m2.

DELFIN GUTIERREZ. Parquet laminado hidrófugo. Sistema click. 10 años de garantía desde 10 €/metro.

DELFIN GUTIERREZ. Liquidación total por traslado en C/ Casasola, 6 (junto Plaza Vadillos). Descuentos hasta el 50%.

DELFIN GUTIERREZ. Compre y cargue en el momento.

COMPRO DERECHOS de replantación de viñedo, pago bien. Teléfono 636 08 91 19.

VENDO HENO, alpacas pequeñas y grandes. Coria (Cáceres). Telf. 91 616 42 08.

SE OFRECEN estanterías por cierre tienda de ropa, juntas o por módulos, nuevas. Teléfono 655 85 05 47.

**SI TE DUELE QUE CADA AÑO MUERAN MILES DE CIVILES EN CONFLICTOS ARMADOS, LLAMA AL MÉDICO**



hazte socio:  
**902 250 902**  
**www.msf.es**

**EMPRESA CONSTRUCTORA  
PRECISA PARA SUS OBRAS EN ARÉVALO (ÁVILA)**

**Jefe de Obra**

Se requiere:

- Titulado Medio.
- Con experiencia mínima de 3 años en empresa constructora en obra de edificación.

Las personas interesadas pueden enviar el C.V. indicando en el sobre la referencia AREV 01/04 al Apartado de Correos n.º 6.100- 28080 Madrid

**telepizza®**

**PRECISA INCORPORAR:**

**JEFE DE PLANTA**

Para una de sus fábricas situada en Ávila

Se encargará de la emisión, distribución y control de la ejecución de las órdenes de trabajo en el proceso de producción; del control e inspección de los procesos de transformación; del control e inspección de la maquinaria y de los almacenes, así como del control, coordinación y motivación del personal a su cargo.

El candidato deberá tener formación en Ingeniería técnica agrícola o similar, y contar con una experiencia mínima de dos años realizando funciones similares en divisiones industriales de alimentación, preferiblemente relacionadas con lácteos.

OFRECEMOS incorporación inmediata y formación continua.

Las personas interesadas, deberán enviar urgentemente su Currículum Vitae a Telepizza, a la siguiente dirección: C/ Isla Graciosa, 7. 28700 San Sebastián de los Reyes (Madrid) o enviar un e-mail a la siguiente dirección: [empleo@telepizza.es](mailto:empleo@telepizza.es), indicando en ambos casos la referencia JPL 04

**URGENTE**

Se necesitan donantes de sangre

Por favor no olvides esta cita

**Carretera de Madrid, Km. 109**  
**Teléfonos 920 35 80 36 920 25 54 23**

**ÁVILA**

## Negocio en cadena

# El mejor momento para las franquicias españolas

En España nunca hubo tantos establecimientos integrados en una cadena como el año pasado. Al final del ejercicio eran 52.346, incorporados a 742 redes. El negocio, que facturó el año pasado más de 15.000 millones de euros y que proporcionó empleo directo a más de 225.000 personas, vive su periodo más dulce y, según la consultora Tormo & Asociados, todavía puede crecer mucho.

Sergio Amadoz

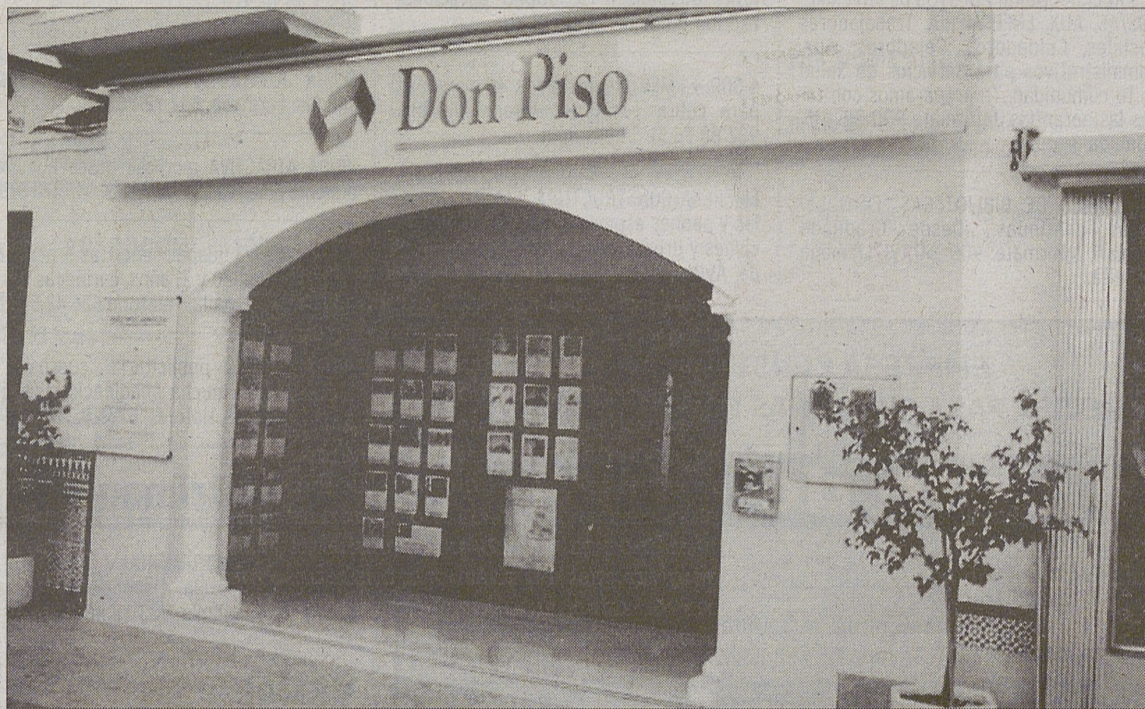
El número de establecimientos integrados en una franquicia en España llegó en 2003 a la alta cifra de 52.346, 4.000 más que en 2002, y entre todos ellos facturaron 15.017 millones de euros; es decir, un 7,33% más que el año anterior.

Los datos proceden de un estudio de la consultoría especializada en el sector Tormo & Asociados, y evidencian que el de las franquicias es un negocio floreciente una década después de que empezara a implantarse en España. Y lo que queda por venir. "Hay espacio para una expansión mucho mayor. El ritmo de crecimiento es muy rápido, avanzamos más que ningún otro país europeo", sostiene el director general de Tormo & Asociados, Eduardo Tormo.

Este tipo de empresas, extendidas a gran velocidad, dieron en 2003 empleo directo a 226.464 personas e indirecto a 83.000, un 2,7% más respecto al ejercicio anterior, y las razones de que las franquicias tengan un éxito tan notable son variadas. "Para empezar, las centrales franquiciadoras han visto que en este terreno había una oportunidad de ampliar el negocio con una fórmula popular, y sin necesidad de una enorme inversión", explica Tormo, que destaca que los consumidores, actualmente, "demandan negocios novedosos, modernos y con diseños atractivos, que es lo que ofrecen las franquicias. La explosión de los centros comerciales en los últimos cinco o seis años es otra de las causas de que las cadenas funcionen. Estos centros buscan negocios que atraigan al público con seguridad".

## Despegue

Fue en 1993 cuando en España empezó a desperezarse el sector, que despegó a partir de 1995. En aquel año, alrededor de 7.000 establecimientos pertenecían a una franquicia: su número se ha multiplicado por siete en sólo ocho años. Hace una década, la mayor parte de las centrales eran ex-



Las franquicias inmobiliarias empiezan a proliferar.

tranjeras, situación que ha ido virviendo con el paso de los años. "En la medida en que el país ha ido desarrollando el negocio, el peso del sector lo han tomado las empresas locales. De hecho, cuando España despertó lo hizo con fuerza", cuenta Eduardo Tormo. En la actualidad, el 82% de las centrales son españolas.

Según el informe de Tormo & Asociados, existen 742 cadenas; en 2002 eran 1.012. Pero este des-

censo se debe a que la consultoría ha establecido unos criterios de calidad más duros para reconocer a una empresa como central de franquicias. Además de una demostrada rentabilidad y un valor diferencial en el concepto de negocio (ofrecer al consumidor algo distinto al resto), el estudio exige para las franquicias un saber hacer transmisible, cuentas de explotación fundamentadas, un plan de inversiones, una pla-

nificación estratégica de la central, proyecciones a medio plazo y recursos en consonancia.

## Dificultades

En Tormo & Asociados también consideran esencial la capacidad de liderazgo y un adecuado talante directivo, así como fortaleza financiera, preparación demostrable, planes de formación y una buena estructura. "Con los criterios de 2002, podrían contarse unas 1.300 centrales", asegura Eduardo Tormo.

Y eso que 2003 fue un año económicamente difícil. "El ejercicio pasado fue duro, pero las franquicias, en conjunto, ganaron más dinero que un año antes. La media de facturación descendió, pero como aumentó el número de centrales, el resultado final para el sector es positivo", reconoce el experto. La media de nuevos establecimientos que se integran en una franquicia anualmente es de unos 4.000. El número de nuevas centrales es de unas 250. "Lo que hace falta para crear una cadena es aportar una forma distinta de hacer las cosas que pueda tener éxito, aparte de capacidad para gestionar y para formar a quien se incorpore. La inversión económica no es tan grande", asegura Tormo.

## Más información

### Las centrales están en Madrid y Cataluña

Madrid y Cataluña acaparan el 61% de las franquicias, con 238 y 216 centrales, respectivamente. En la Comunidad Valenciana hay 73. El sector con mayor tirón es el de servicios, con 294 redes y 26.424 establecimientos. Dentro de este sector, hostelería y restauración poseen 6.702 establecimientos y 115 centrales. Otros negocios empiezan a florecer: tintorería, inmobiliaria, bufetes de abogados, asesores fiscales...

### Un amplio margen de expansión

Las posibilidades de expansión del sector son grandes. "Dentro del comercio minorista, las franquicias facturan en Estados Unidos el 47%. En España representan el 13%, el margen es amplio", dice el director general de Tormo & Asociados, Eduardo Tormo. Por lo general, las franquicias se establecen en ciudades que tienen 25.000 habitantes o más. "En lugares más pequeños, muchas veces, no compensa", defiende Tormo.

## Europa pide más trabajos a tiempo parcial

España debe incrementar el empleo a tiempo parcial, fomentar la formación de los trabajadores y erradicar las disparidades regionales y entre sexos. Así lo indica un informe de la Comisión Europea que analiza la aplicación de la estrategia para el empleo en el periodo 2003-2006, cuyos objetivos son lograr el pleno empleo, mejorar la calidad del trabajo y reforzar la cohesión social.

En el caso de España, el documento señala que ha habido un fuerte crecimiento del empleo, con un 1,5% en 2002 y un 1,7% en 2003. Sin embargo, denuncia que los contratos de duración determinada son numerosos—sugiere crear incentivos para que las empresas y los trabajadores valoren el empleo a tiempo parcial—, lo que explica en parte la débil participación de los trabajadores en programas de formación.

Para esta institución, a pesar de las reformas emprendidas por España en los últimos años, los progresos conseguidos en materia de reducción de niveles de empleo de duración determinada "son muy limitados".

## La prevención de riesgos se olvida de las mujeres

Las empresas subestiman los riesgos laborales de las mujeres y utilizan sistemas de trabajo diseñados para los varones, según un informe de la Agencia Europea para la Seguridad y la Salud en el Trabajo. El documento señala que las mujeres "sufren más estrés laboral, enfermedades infecciosas, trastornos de las extremidades superiores y enfermedades de la piel, así como asma y alergias", mientras que los hombres padecen más problemas relacionados con el dolor de espalda y la pérdida de oído, entre otros.

Esta institución denuncia que "el enfoque preventivo tradicional subestima los riesgos de las mujeres" y recuerda a las empresas que la legislación europea consagra la obligación de adaptar su organización a las necesidades de los trabajadores, independientemente de su sexo. Para el director de la Agencia, Hans-Horst Konkolewsky, "es preciso que la evaluación y la prevención sean más sensibles a la cuestión del sexo del trabajador y tomen en consideración la creciente diversidad de la población activa".



Javier Torres / Departamento Confederal de Salud Laboral de CCOO

BECAS Y PREMIOS

# "Las sanciones ayudan a prevenir los accidentes"

Alfredo García

Cada semana se hacen públicas varias sentencias que condenan a empresas por incumplir sus obligaciones relativas a la salud laboral y la prevención de riesgos. A pesar de que entre ellas siempre hay alguna que desata las críticas de las organizaciones sindicales, éstas creen que los jueces han tomado conciencia de la necesidad de reconocer los derechos de los trabajadores. Así lo cree el responsable adjunto del Departamento Confederal de Salud Laboral de Comisiones Obreras (CCOO), Javier Torres.

► ¿Qué puede hacer un trabajador que piensa que su empresa no cumple sus obligaciones en materia de prevención?

► En una compañía pequeña y con unas relaciones normales, puede dirigirse a sus responsables más inmediatos. En el caso de que no obtenga una respuesta satisfactoria tiene la posibilidad de hablar con su delegado de personal o con el comité de empresa para exponerles el problema. Si estas figuras no existen, también puede acudir a la sede de una organización sindical. Además, siempre hay la posibilidad de presentar una demanda ante la Inspección de Trabajo.

► ¿Es la vía judicial el último recurso para estos trabajadores?

► Si la Inspección funciona bien es difícil que se llegue a la vía judicial, ya que los empresarios sancionados, aunque lo hagan sólo para cubrir las apariencias,

toman medidas. Los trabajadores que acuden a los tribunales son los que creen tener derecho a recibir una indemnización cuando sufren un problema.

► ¿En qué casos recurren a la vía penal?

► En los que hay una lesión grave o un fallecimiento. La ventaja de la vía penal es que es muy disuasoria. La mayoría de los empresarios, al carecer de antecedentes, no ingresan en prisión, pero procuran no volver a tener problemas. El riesgo de terminar en

**Los empresarios sancionados, aunque lo hagan para cubrir las apariencias, suelen tomar medidas**

la cárcel les da miedo. El problema es que para recurrir a la vía penal es necesario afinar mucho en la formulación de la denuncia.

► ¿Cree que los jueces defienden a los trabajadores que se sienten indefensos en esta materia?

► Afortunadamente, la mayor parte de las sentencias son favorables a los trabajadores, aunque hay algunas especialmente sangrantes, como la que negó la indemnización a un trabajador de Barcelona que se quedó tetrapléjico alegando que, aunque la empresa no cumplía las medidas de prevención, él aceptaba los riesgos por el mero hecho de trabajar en ella. Cada magistrado es un

mundo pero creo que la mayoría de ellos, especialmente los de la vía laboral, reconocen los derechos de los trabajadores.

► ¿Piensa que las empresas sancionadas toman medidas para evitar los accidentes laborales?

► Las sentencias judiciales son muy efectivas, como también lo son las sanciones administrativas, que ayudan a prevenir los accidentes. Puede que haya grandes compañías que incluyen en sus presupuestos una partida para pagar sanciones, pero estos castigos suponen un problema económico muy grave para las empresas pequeñas. Aunque lo ideal sería que las partes evitaran y resolvieran los problemas a través de un acuerdo, todas las normas tienen un régimen sancionador que debe aplicarse en caso de infracción. Las empresas en las que se demuestra que incumplen sus obligaciones en salud laboral y prevención de riesgos tienen que ser sancionadas.

► ¿Cómo se pueden evitar, en cualquier caso, las imprudencias que causan algunos accidentes?

► Estoy de acuerdo con que hay muchas imprudencias. Sin embargo, a los empresarios que justifican los accidentes con este fenómeno yo les pregunto si han puesto todas las medidas para evitar comportamientos de este tipo, es decir, si han informado a los trabajadores de los riesgos que corren y si les han formado sobre cómo evitarlos. La información es un buen método para reducir las imprudencias.

► **Becas del Ministerio de Asuntos Exteriores de Francia.** Organismo: Egide. 28, Rue de la Grange aux Belles. 75010 París. Dotación: 1.031 euros. Lugar de disfrute: Francia. Duración: En función de la duración de los estudios. Requisitos: El programa está dirigido a los estudiantes que empiezan un segundo o tercer ciclo universitario en Francia. Los candidatos han de ser de una nacionalidad distinta a la francesa, personas admitidas en una universidad de Francia para cursar estudios de segundo o tercer ciclo y que cursen estudios en las áreas de Economía, Ciencias Políticas, Derecho, Administración e Ingeniería. Plazo: 13.2.2004.

► **Becas para la realización de estudios de posgrado en el Reino Unido.** Organismo: Fundación La Caixa. Av. Diagonal 621-11º. 08028- Barcelona. Número: 10. Dotación: Billete de avión, matrícula en una universidad o centro superior del Reino Unido, 885 libras mensuales y curso de orientación académica. Lugar de disfrute: Reino Unido. Duración: Un curso académico. Requisitos: Pueden solicitar las becas los licenciados y titulados superiores que realicen estudios de posgrado en centros del Reino Unido. Los candidatos deben haber nacido con posterioridad al 30.6.1968 y han de acreditar sus conocimientos del inglés y su titulación. Plazo: Del 2.1.2004 al 30.6.2004

► **Ayudas a la Investigación Sociológica.** Organismo: Centro de Investigaciones Sociológicas. Montalbán 8-3º. 28014 Madrid. Tel.: 91 580 76 00. Número: 3. Dotación: 10.500 eu-

ros. Lugar de disfrute: España. Requisitos: Las ayudas se adjudicarán a proyectos de investigación social aplicada sobre las transformaciones sociales y políticas en el siglo XXI. Podrán participar en la convocatoria las personas de nacionalidad española y de cualquier Estado de la Unión Europea que se encuentren en posesión del título de licenciado universitario en alguna disciplina o área de las ciencias sociales. Los candidatos deben enviar su currículum y una breve memoria de su proyecto de investigación. Los interesados pueden tener más información en la página del Centro de Investigaciones Sociológicas (www.cis.es). Plazo: 17.2.2004.

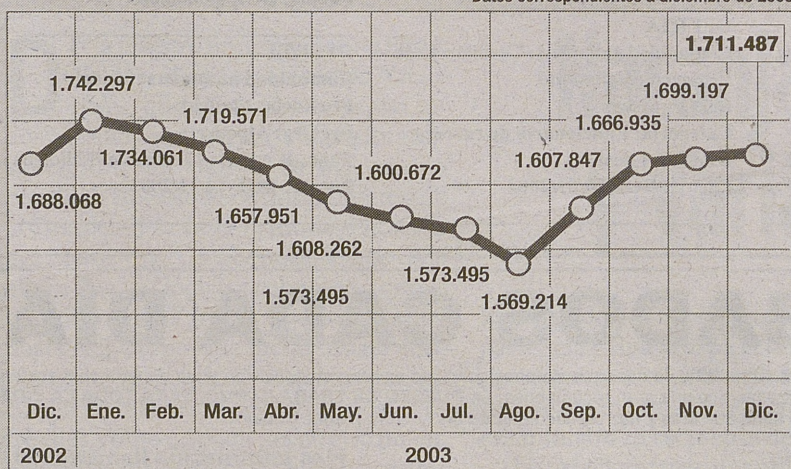
► **Premio de Investigación sobre Bioética.** Organismo: Fundación Víctor Grífols i Lucas. Jesús i María, 6. 08022 Barcelona. Tel.: 93 571 04 10. Dotación: 6.000 euros. Requisitos: Los participantes deben enviar trabajos relacionados con la Bioética. Las investigaciones han de ser inéditas y publicadas en los tres últimos años. La extensión mínima será de 250 páginas escritas en catalán o en castellano. Plazo: 31.5.2004.

► **Premio del Instituto Canario de la Mujer.** Organismo: Comunidad Autónoma Canaria. Instituto Canario de la Mujer. Poeta Agustín Millares Carló, 18. 35071 Las Palmas de Gran Canaria. Leoncio Rodríguez, 7. Edf. El Cabo. 38071 Santa Cruz de Tenerife. Tel.: 928 30 63 30. Dotación: 1.502,53 euros. Requisitos: Los candidatos deben mandar obras cuyo contenido cumpla los objetivos del Instituto Canario de la Mujer. Plazo: 4.2.2004.

## OBSERVATORIO DEL EMPLEO

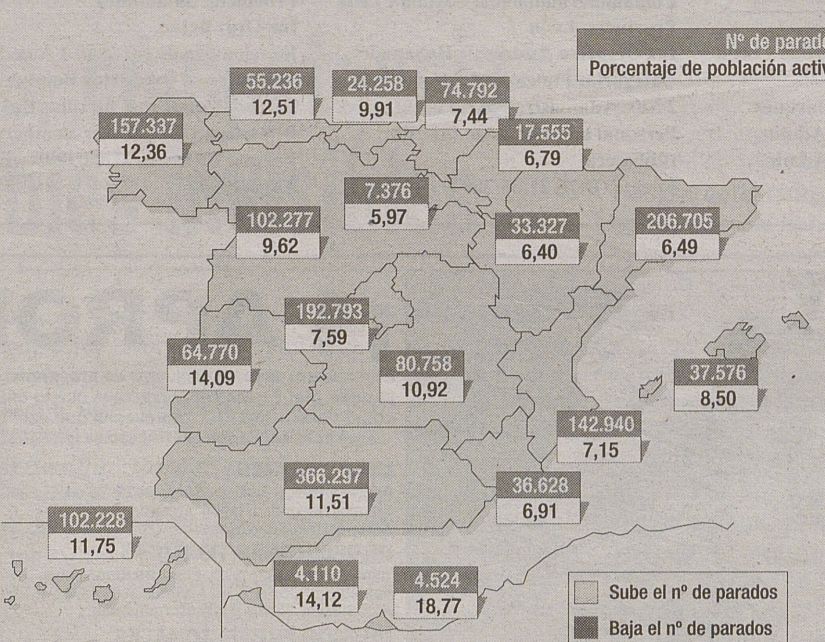
### Paro registrado

Datos correspondientes a diciembre de 2003.

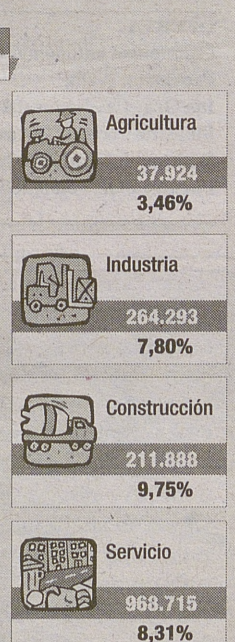


	HOMBRES	MUJERES	+ 25 años	- 25 años
Paro registrado	725.262	986.225	604.423	120.839
Porcentaje	42,3%	57,7%	35,2%	7,1%
			849.314	136.911
			49,6%	8,1%

### Por comunidades autónomas



### Por sectores



# COMUNIDAD AUTÓNOMA DE CASTILLA-LEÓN

## PÁGINA INFORMATIVA DE EMPLEO PÚBLICO

**OFERTA**  
Comunidad autónoma: Castilla y León  
Provincia: Burgos  
Ins/Org: Aranda de Duero  
Funcionario de carrera: 1 Policía Local, 1 Trabajador Social, 1 Conserje.  
Fuente: BOP 20/08/2001

**OFERTA**  
Comunidad autónoma: Castilla y León  
Provincia: Burgos  
Ins/Org: Cerezo de Río Tirón  
Categoría: Funcionario de carrera: 1 Auxiliar Administrativo.  
Fuente: BOCyL 08/05/2000, BOP 10/05/2000 y BOE 19/05/2000

**OFERTA**  
Comunidad autónoma: Castilla y León  
Provincia: Burgos  
Ins/Org: Medina de Pomar  
Funcionario de carrera: 1 Policía Local  
Fuente: BOE 30/08/2003

**OFERTA**  
Comunidad autónoma: Castilla y León  
Provincia: Ávila  
Ins/Org: Arenas de San Pedro  
Func. de carrera: 2 Aux. Admin.  
Personal laboral: 5 Limpiador  
Fuente: BOE 05/12/2001

**OFERTA**  
Comunidad autónoma: Castilla y León  
Provincia: Ávila  
Ins/Org: Ayala  
Func. de Carrera: 9 Aux. Admin.  
Fuente: BOE 13/03/2001

**OFERTA**  
Comunidad autónoma: Castilla y León  
Provincia: Ávila  
Ins/Org: Ávila  
Funcionario de carrera: 5 Auxiliar Administrativo, 3 Ordenanza.  
Fuente: BOE 08/05/2002, corrección de errores BOP 11/07/2002

**OFERTA**  
Comunidad autónoma: Castilla y León  
Provincia: Ávila  
Ins/Org: Candeleda  
Funcionario de carrera: 1 Aux. Admin.  
Fuente: BOCyL 03/04/2002

**OFERTA**  
Comunidad autónoma: Castilla y León  
Provincia: Ávila  
Ins/Org: El Barco de Ávila  
Categoría: 1 Peón  
Fuente: Sin Determinar

**OFERTA**  
Comunidad autónoma: Castilla y León  
Provincia: Ávila  
Ins/Org: Las Navas del Marqués  
Func. de carrera: 2 Aux. Admin.  
Personal laboral: 2 Aux. Admin.  
Fuente: BOE 10/05/2002

**OFERTA**  
Comunidad autónoma: Castilla y León  
Provincia: León  
Ins/Org: Diputación Prov. de León  
Categoría: Funcionario de carrera: 4 Aux. Administrativo, 1 Ordenanza  
Fuente: BOE 03/06/2003

**OFERTA**  
Comunidad autónoma: Castilla y León  
Provincia: León  
Ins/Org: León  
Funcionario de carrera: 23 Auxiliar Administrativo, 2 Portero Ordenanza.  
Fuente: BOP 25/10/2001 y BOE 03/11/2001

**OFERTA**  
Comunidad autónoma: Castilla y León  
Provincia: León  
Ins/Org: María del Páramo  
Categoría: Funcionario de carrera: 1 Auxiliar de Policía Local, 2 Operario de Servicios Múltiples  
Fuente: BOE 27/06/2000

**OFERTA**  
Comunidad autónoma: Castilla y León  
Provincia: León  
Ins/Org: Murías de Paredes  
Categoría: Funcionario de carrera: 1 Auxiliar Administrativo  
Fuente: BOE 08/11/2000

**OFERTA**  
Comunidad autónoma: Castilla y León  
Provincia: León  
Ins/Org: Ponferrada  
Categoría: Personal laboral: 2 Trabajador Social.  
Fuente: BOP 30/03/2002 y BOCyL 04/04/2002 y BOE 20/04/2002

**OFERTA**  
Comunidad autónoma: Castilla y León  
Provincia: León  
Ins/Org: Ponferrada  
Funcionario de carrera: 1 Asistente Social, 3 Guardia de la Policía Local.  
Personal laboral: 2 Asistente Social.  
Fuente: BOCyL 18/02/2003

**OFERTA**  
Comunidad autónoma: Castilla y León  
Provincia: León  
Ins/Org: Quintana del Castillo  
Categoría: Personal Laboral: 1 Oficial de Servicios Múltiples  
Fuente: BOE 13/10/2003

**OFERTA**  
Comunidad autónoma: Castilla y León  
Provincia: León  
Ins/Org: San Andrés de Rabanedo  
Categoría: Funcionario de carrera: 2 Aux. Administrativo, 5 Policía Local.  
Personal laboral: 2 Auxiliar de Biblioteca  
Fuente: BOE 21/05/2002

**OFERTA**  
Comunidad autónoma: Castilla y León  
Provincia: León  
Ins/Org: San Andrés de Rabanedo  
Categoría: Funcionarios de carrera: 3 Aux. Administrativo, 5 Policía Local.  
Personal Laboral: 1 trabajador social, 4 conserjes, 7 Auxiliar de geriatría, 2 auxiliar de biblioteca  
Fuente: BOE 22/04/2003

**OFERTA**  
Comunidad autónoma: Castilla y León  
Provincia: León  
Ins/Org: Vega de Espinareda  
Categoría: Funcionario de carrera: 1 Auxiliar Administrativo  
Fuente: BOE 28/03/2001 y BOE 24/04/2001

**OFERTA**  
Comunidad autónoma: Castilla y León  
Provincia: Palencia  
Ins/Org: Astudillo  
Categoría: 1 Auxiliar Administrativo  
Fuente: BOE 2/12/2003

**OFERTA**  
Comunidad autónoma: Castilla y León  
Provincia: Palencia  
Ins/Org: Astudillo  
Categoría: 1 Auxiliar Administrativo  
Fuente: BOCyL 4/12/2003

**OFERTA**  
Comunidad autónoma: Castilla y León  
Provincia: Palencia  
Ins/Org: Diputación Prov. de Palencia  
Categoría: Funcionario de carrera: 2 Aux. Administrativo, 1 Subalterno, 3 Trabajador Social, 1 Conductor  
Fuente: BOE 13/05/2003

**OFERTA**  
Comunidad autónoma: Castilla y León  
Provincia: Palencia  
Ins/Org: Palencia  
Categoría: Funcionario de carrera: 4 Auxiliar Administrativo  
Fuente: BOE 18/10/2000

**OFERTA**  
Comunidad autónoma: Castilla y León  
Provincia: Salamanca  
Ins/Org: Alba de Tormes  
Categoría: Funcionario de carrera: 1 Aux. Administrativo, 2 Policía Local  
Fuente: BOCyL 28/08/2000

**OFERTA**  
Comunidad autónoma: Castilla y León  
Provincia: Salamanca  
Ins/Org: Bejar  
Funcionario de carrera: 1 Aux. Serv. Múltiples, 2 conductor Bombero.  
Personal laboral: 1 Auxiliar de Biblioteca, 1 Conductor Bombero.  
Fuente: B.O.C.L. 21/04/1999 y BOE 07/05/1999

**OFERTA**  
Comunidad autónoma: Castilla y León  
Provincia: Salamanca  
Ins/Org: La Fuente de San Esteban  
Categoría: Funcionario de Carrera: 1 Auxiliar Administrativo  
Fuente: BOE 30/10/2003

**OFERTA**  
Comunidad autónoma: Castilla y León  
Provincia: Salamanca  
Ins/Org: Miranda de Azán  
Categoría: 1 Auxiliar Administrativo  
Fuente: BOC y L 4/07/2002

**OFERTA**  
Comunidad autónoma: Castilla y León  
Provincia: Salamanca  
Ins/Org: Villamayor de Armuña  
Categoría: Funcionario de carrera: 1 Auxiliar Administrativo  
Fuente: BOE 12/11/2003

**OFERTA**  
Comunidad autónoma: Castilla y León  
Provincia: Segovia  
Ins/Org: San Ildefonso-La Granja  
Categoría: Funcionario de carrera: 2 Auxiliar Administrativo.  
Personal laboral: 2 Conserjes  
Fuente: BOE 05/10/2000

**OFERTA**  
Comunidad autónoma: Castilla y León  
Provincia: Segovia  
Ins/Org: Segovia  
5 Bombero-Conductor, 2 Bedel  
Fuente: BOE 17/12/2003

**OFERTA**  
Comunidad autónoma: Castilla y León  
Provincia: Valladolid  
Ins/Org: Cigales  
Categoría: Funcionario de carrera: 2 Auxiliar Administrativo, 1 Alguacil Servicios Múltiples  
Fuente: BOE 24/04/2001

**OFERTA**  
Comunidad autónoma: Castilla y León  
Provincia: Valladolid  
Ins/Org: Diputación Provincial de Valladolid  
Categoría: Funcionario de carrera: 3 ATS, 3 Trabajador Social, 1 Auxiliar de Biblioteca, 6 Auxiliar Administrativo, 5 Auxiliar de Enfermería, 1 Conductor  
Fuente: BOP 07/06/2003, BOE 06/08/2003 y BOP 09/08/2003

**OFERTA**  
Comunidad autónoma: Castilla y León  
Provincia: Valladolid  
Ins/Org: Iscar  
Categoría: Funcionario de carrera: 1 Policía Local  
Fuente: BOE 29/01/2003

**OFERTA**  
Comunidad autónoma: Castilla y León  
Provincia: Valladolid  
Ins/Org: Medina del Campo  
Categoría: Funcionario de carrera: 2 Auxiliar Biblioteca  
Fuente: BOCyL 24/06/2003

**OFERTA**  
Comunidad autónoma: Castilla y León  
Provincia: Valladolid  
Ins/Org: Mucientes  
Categoría: 1 Operario-Alguacil de servicios múltiples  
Fuente: BOCyL 5/12/2003

**OFERTA**  
Comunidad autónoma: Castilla y León  
Provincia: Valladolid  
Ins/Org: Tordesillas  
Categoría: Funcionario de Carrera: 2 Auxiliar Administrativo  
Fuente: BOE 09/07/2002

**OFERTA**  
Comunidad autónoma: Castilla y León  
Provincia: Valladolid  
Ins/Org: Tudela de Duero  
Categoría: Funcionario de carrera: 1 Agente de la Policía Local  
Fuente: BOE 18/09/2002

**OFERTA**  
Comunidad autónoma: Castilla y León  
Provincia: Zamora  
Ins/Org: Consorcio Regulador para la Gestión de Servicio de Prevención y Extinción de Inc  
Categoría: Funcionario de carrera: 16 Bombero-Conductor  
Fuente: BOE 23/10/2002

**OFERTA**  
Comunidad autónoma: Madrid  
Provincia: Madrid  
Ins/Org: Alcorcón  
Categoría: Funcionario de carrera: 12 Auxiliar Administrativo, 4 Auxiliar de Biblioteca, 1 Bombero-Conductor.  
Personal laboral: 1 Trabajador Social, 1 Auxiliar de Biblioteca, 11 Conserje  
Fuente: BOE 08/10/2002

**OFERTA**  
Comunidad autónoma: Madrid  
Provincia: Madrid  
Ins/Org: Alcorcón  
Funcionario de carrera: 5 Auxiliar Administrativo, 14 Agente de la Policía Local, 9 Bombero-Conductor.  
Personal laboral: 4 Conserje  
Fuente: BOE 29/09/2003

**OFERTA**  
Comunidad autónoma: Madrid  
Provincia: Madrid  
Ins/Org: Alpedrete  
Func. de carrera: 1 Aux. de Biblioteca  
Fuente: BOE 14/11/2003



## ¡4 APROBADOS CADA DÍA!

Con nuestro sistema exclusivo de preparación P8.10\* el 82% de nuestros alumnos consigue aprobar su oposición en la primera convocatoria. ¡4 cada día! En Master-D creemos que tu esfuerzo merece una gran recompensa: un PUESTO DE TRABAJO FIJO, PARA TODA LA VIDA como FUNCIONARIO. Aprovecha que este año tiene 366 días y haz realidad uno de tus sueños ¡Tener trabajo!

\* DATOS DE ALUMNOS CON CERTIFICADO P8.10

### OPOSICIONES

Ayuntamientos, Justicia, Servicios de Salud, Cuerpos Seguridad, Unión Europea, Correos, Aeropuertos, Educación...

### PROFESIONES TÉCNICAS

Informática, Electrónica, Energías Renovables, Soldadura, Electricidad, Comunicaciones, Automoción, Mantenimiento Industrial...

### CURSOS PROFESIONALES

Sociosanitarios, Marketing y Ventas, Deporte y Ocio, Educación, Ecología, Profesiones Creativas...

Más información llamando al **902 100 278** o pasando por nuestros Centros de: BURGOS • Federico García Lorca, 6 LEÓN • Párroco Carmelo Rodríguez, 4 SALAMANCA • Pedro Mendoza, 2-4 VALLADOLID • Avd. Ramón Pradera, 16



## Estrategias

# La responsabilidad social interesa poco

La inversión que se dirige a través de los fondos a las empresas que actúan con criterios de responsabilidad social apenas llega en España a los 80 millones de euros. Es una cifra que los analistas consideran "escasa" y que demuestra "la falta de respuesta de la demanda" a estos productos.

Alfredo García

La responsabilidad social corporativa no parece ser un reclamo eficaz para los inversores. Los fondos que apuestan por las empresas que utilizan criterios de responsabilidad acumulan en España un patrimonio de 80 millones de euros, sólo un 1% del total y un 0,5% de la inversión socialmente responsable (ISR) de Europa, una cifra que, según el informe *La ISR entre los inversores institucionales europeos*, de la firma Eurosif, es todavía "escasa". Más lo es aún si se tiene en cuenta que en Estados Unidos, según el Foro de Inversión Social del país, el 12% del dinero depositado en fondos recurre este tipo de productos.

De la misma manera opina la responsable del Observatorio de Inversión Socialmente Responsable del Instituto Persona, Empresa y Sociedad, de la escuela de negocios Esade, Laura Albareda. "La demanda no está respondiendo al aumento de la oferta de estos fondos, de los que ya hay unos 25 en España. Las gestoras no están dando demasiada pu-

blicidad a estos productos, pero los inversores tampoco parecen haberse concienciado del valor añadido que tienen, puesto que se trata de unos fondos que destinan la inversión a las empresas que trabajan con criterios de responsabilidad social", señala.

## Confianza en el futuro

Para la experta, este tipo de inversión no tiene nada que ver con la filantropía. De hecho, asegura que las empresas que utilizan criterios éticos con sus empleados, con sus clientes, con el medio ambiente y con la sociedad son las que tienen más posibilidades de lograr una rentabilidad positiva a largo plazo. Además, Albareda afirma que la rentabilidad de los índices que agrupan a estos fondos tanto en Estados Unidos como en el Reino Unido, los mercados con más tradición en esta materia, es similar al resto. Lo mismo ocurre en España, según indica un trabajo elaborado por dos profesoras de la Universidad Jaume I de Castellón.

De hecho, a pesar de que se trata de un mercado minoritario, los datos de 2002, un año negati-

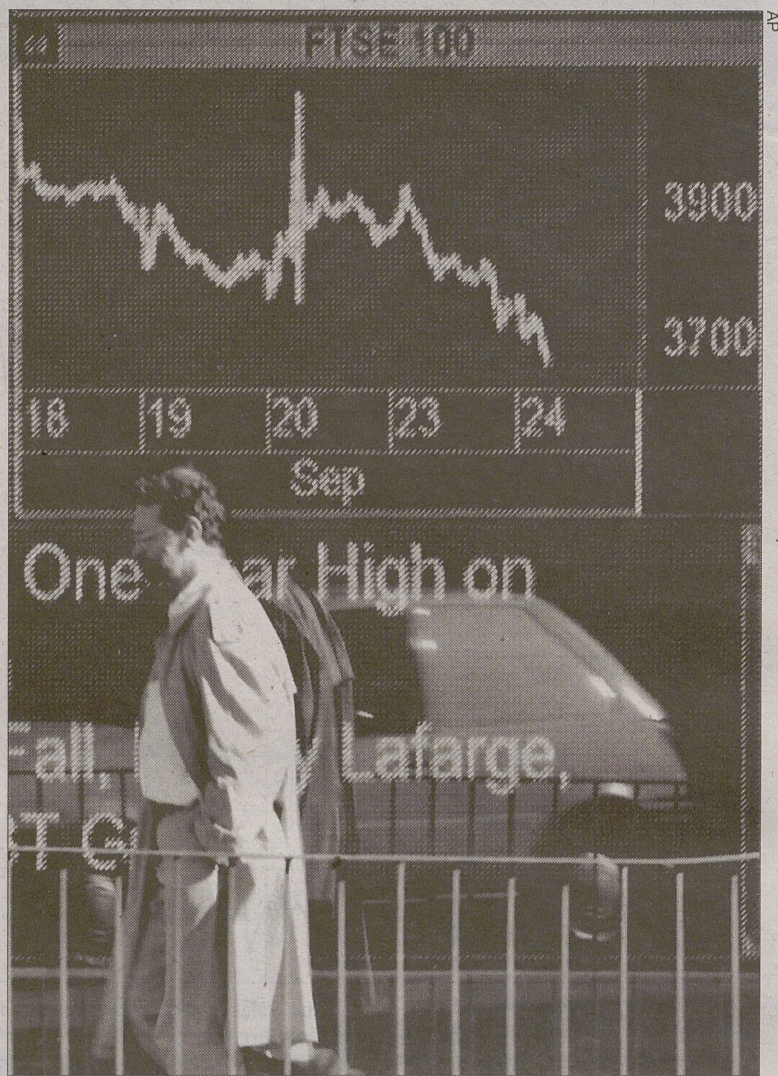
## Empresas

### Más adhesiones

Cerca de 1.200 empresas, entre ellas 200 españolas, integran Global Compact, el pacto de la ONU sobre responsabilidad corporativa, fundado en 1999. Una de las últimas firmas que se ha sumado al acuerdo es la japonesa Toshiba, que en 2003 creó un departamento sobre responsabilidad social.

### Las preferidas

La operadora Vodafone, las farmacéuticas Pfizer y Johnson & Johnson y la financiera Citigroup son las empresas en las que más invierten los fondos europeos socialmente responsables, según un trabajo de las firmas SiRi y Avanzi SRI. En este listado no figura ninguna compañía española.



La Bolsa de Londres cuenta con índices de fondos responsables.

tivo para los fondos de inversión, demuestran que hay motivos para creer en los productos responsables. Mientras que en ese ejercicio el patrimonio de todos los fondos de inversión descendió un 11,7%, en el caso de los productos con responsabilidad social la reducción fue del 9,8%. Lo mismo ocurrió con el número de participantes, ya que en los primeros disminuyó un 8,19% por el 9,8% de los segundos.

Las esperanzas depositadas en estos productos quedaron patentes en un informe presentado en el Foro Económico Mundial de Davos (Suiza) según el que el 70% de los presidentes y directores generales de grandes empresas y multinacionales afirman que los inversores van a actuar

usando cada vez más criterios de "ciudadanía corporativa" cuando elijan un destino para sus inversiones.

La responsable del Observatorio de Inversión Socialmente Responsable cree que el éxito de los fondos éticos depende en gran medida de las gestoras, "que deben aprender nuevos ámbitos que hasta ahora estaban fuera de su análisis". También puede influir el hecho de que las grandes compañías que contratan fondos y planes de pensiones para sus empleados empiecen a recurrir a los productos que emplean criterios de responsabilidad social para invertir, como ya ocurre, según Albareda, en organizaciones como Telefónica y La Caixa, entre otras.

## ANÁLISIS

José María Vals

**D**ecía nuestro inmortal Benito Pérez Galdós, el de *Los Episodios Nacionales*, que "el dinero lo ganan todos aquellos que con paciencia y fina observación van detrás de los que lo pierden". Nuestro Servicio de Defensa de la Competencia, organismo dependiente del Ministerio de Economía, nos dice ahora que ve "lógico y coherente" que el kilo de algunas frutas y verduras suba hasta el 50%, porque dicho dislate simplemente responde a "variables que influyen en la fijación de sus precios". Entre ellas, como no podía ser de otro modo, aparece la ola de calor de julio y agosto.

Para llegar a semejante conclusión, aunque provisional, han sido necesarios 4.500 folios en los que, según el director del Servicio de Defensa de la Competencia, se contienen datos sin precedentes. Pero experiencia sí parece haber sobre

## Naranjas, competencia y variables invisibles

los tinglados en los que unos ganan con paciencia y fina perspicacia lo que otros no saben mantener a buen recaudo. Y si no, ¿cómo lo sabía Pérez Galdós, que no era ministro ni secretario de Estado?

Lo más llamativo, por utilizar un calificativo suave, es que los autores del informe aseguran que, al menos de momento, no han encontrado pactos entre grandes superficies o cadenas de supermercados para fijar precios que no respondan a los que surgirían de la libre

competencia. Hemos llegado a la meta. El Servicio de Defensa de la Competencia sólo tiene competencias —valga la repetición de palabra con distinto significado— para estudiar si se pactan los precios para frenar la entrada de competidores o hundirlos en la miseria.

Para lo que no está facultado el ya mencionado servicio es para dilucidar, en un expediente administrativo, si alguien ha subido los precios por encima de lo que sería natural, por mucha ola de calor

que sufriendamos en Europa el pasado verano. Para eso, el Ministerio de Economía podía haber encargado una auditoría de costes, en lugar de poner falsamente el grito en el cielo cuando los periódicos ya habían detectado que los tomates españoles se vendían en Alemania a la mitad de precio que en España.

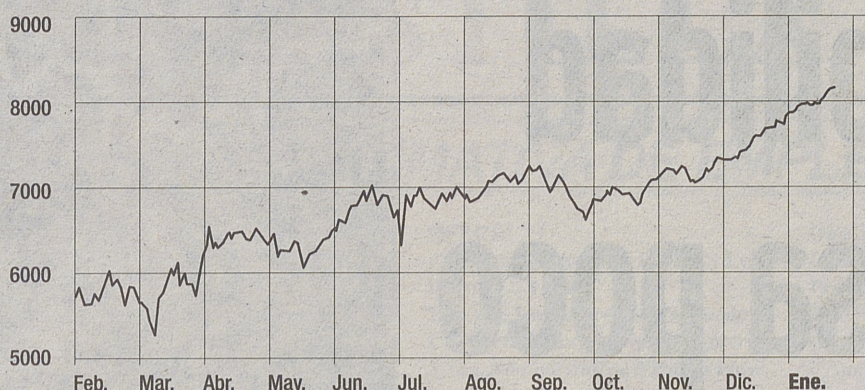
Ahora, según datos de ese ministerio, facilitados la pasada semana, resulta que una naranja que se paga en el campo a 12 céntimos, exactamente la clase navelina, se cobra en las fruterías, supermercados y demás lugares de venta al público a una media de 1,29 euros por kilo. Es decir, a 10,7 veces su coste en origen. ¿Alguien ha visto pasar por aquí una ola de calor? No la busquen. Consuélese con saber que esto responde a "variables que influyen en la fijación de sus precios". Los de las naranjas, por supuesto.

LA BOLSA

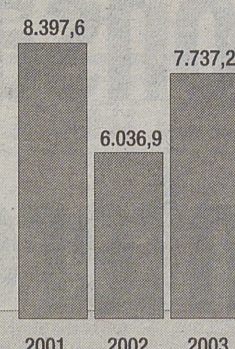
Ibex 35

ÚLTIMA SEMANA

Lunes	8.016,30	↑
Martes	7.987,90	↓
Miércoles	8.051,90	↑
Jueves	8.101,30	↑
Viernes	8.114,50	↑



ÚLTIMOS AÑOS



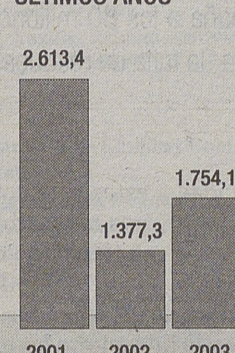
Nuevo Mercado

ÚLTIMA SEMANA

Lunes	1.917,00	↑
Martes	1.900,90	↓
Miércoles	1.895,30	↓
Jueves	1.887,10	↓
Viernes	1.885,40	↓



ÚLTIMOS AÑOS



MADRID

Cierre 2003	807,98
Cierre semana anterior	833,99
Última semana	
L-12	837,62
M-13	834,99
X-14	840,89
J-15	845,36
V-16	846,47

BARCELONA

Cierre 2003	662,70
Cierre semana anterior	689,18
Última semana	
L-12	693,06
M-13	690,29
X-14	696,07
J-15	702,01
V-16	703,88

BILBAO

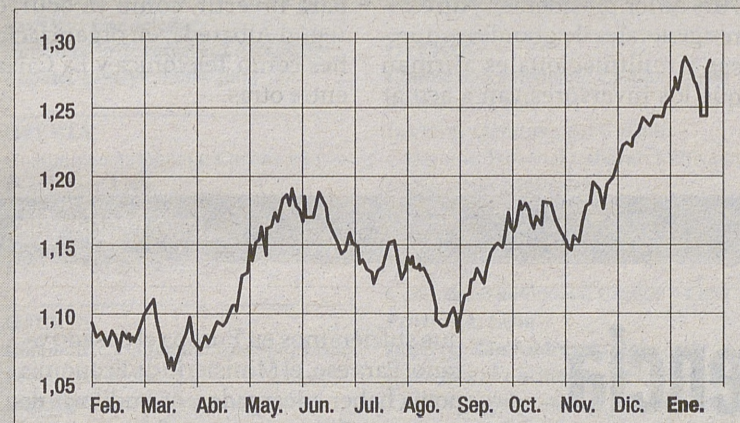
Cierre 2003	1.381,84
Cierre semana anterior	1.432,77
Última semana	
L-12	1.440,69
M-13	1.435,42
X-14	1.444,50
J-15	1.451,57
V-16	1.456,48

VALENCIA

Cierre 2003	637,59
Cierre semana anterior	660,41
Última semana	
L-12	663,41
M-13	661,27
X-14	666,44
J-15	670,73
V-16	672,08

MERCADO DE DIVISAS

DOLAR/EURO



OTRAS MONEDAS

Unidades por			Euros	Dólares EE UU
Euro	Dólar EE UU			
65,640	51,600	pesos dominicanos	1 peso dominicano	0,0152 0,0194
422,191	420,920	colones costarricenses	1 colón costarricense	0,0024 0,0024

Europa del este			Euros	Dólares EE UU
36,207	28,528	rublos rusos	1 rulo ruso	0,0276 0,0351
32,946	25,978	coronas checas	1 corona checa	0,0304 0,0385
4,692	3,6970	zlotys polacos	1 zloty polaco	0,2131 0,2705
261,72	206,35	forints húngaros	1 forint húngaro	0,0038 0,0048
1,96	1,54	leves búlgaros	1 lev búlgaro	0,5113 0,6485
15,6	12,3	coronas estonas	1 corona estona	0,0639 0,0810

Asia			Euros	Dólares EE UU
1503,3	1184,5	wones coreanos	1 won coreano	0,0007 0,0008
9,86	7,7654	dólares de H.K.	1 dólar de Hong Kong	0,1015 0,1288
10,50	8,2771	yuanes chinos	1 yuan chino	0,0953 0,1208
10667,2	8405,0	rupias indonesas	1 rupia indonesia	0,0001 0,0001
49,6	39,115	bahtes tailandeses	1 baht tailandés	0,0201 0,0256
70,6	55,615	pesos filipinos	1 peso filipino	0,0142 0,0180
57,53	45,330	rupias indias	1 rupia india	0,0174 0,0221

Otras			Euros	Dólares EE UU
11,0840	8,7316	dirhans marroquíes	1 dirhan marroquí	0,0902 0,1145
1,5330	1,2079	dinares tunecinos	1 dinar tunecino	0,6523 0,8279
5,6417	4,4450	shekeles israelíes	1 shekel israelí	0,1773 0,2250
89,7043	70,6800	dinares argelinos	1 dinar argelino	0,0111 0,0141
0,5865	2,1554	libras chipriotas	1 libra chipriota	1,7052 0,4640
9,0266	7,1525	rands surafricanos	1 rand surafricano	0,1108 0,1398

TIPOS DE CAMBIO OFICIALES

Datos recogidos a 23 de enero de 2004

Un euro		Euros
1,269	dólares USA	1 dólar USA 0,79
134,480	yenes japonés	1 yen japonés 0,01
7,450	coronas danesas	1 corona danesa 0,13
9,144	coronas suecas	1 corona sueca 0,11
0,689	libra esterlina	1 libra esterlina 1,45
8,593	coronas noruegas	1 corona noruega 0,12
32,970	coronas checas	1 corona checa 0,03
1,566	francos suizos	1 franco suizo 0,64
1,667	dólares canadienses	1 dólar canadiense 0,60
1,635	dólares australianos	1 dólar australiano 0,61
1,876	dólares neozelandeses	1 dólar neozelandés 0,53

LA SEMANA

Lunes

El Ibx concluyó la sesión con un nivel superior a los 8.000 puntos, algo que no había hecho en los últimos veinte meses. Además, el grupo France Telecom anunció que este año suprimirá 14.500 empleos en todo el mundo (8.800 en Francia) y el banco por Internet Patagon, del Grupo Santander, informó de que en 2003 triplicó sus beneficios.

Martes

Uno de los implicados en el fraude de Parmalat, Gianfranco Bocchi, reveló que la empresa llevaba cuatro contabilidades y entregó a la fiscalía que investiga el caso la que supuestamente contiene las cuentas reales. Además, el grupo de telecomunicaciones Auna anunció que en 2002 aumentó un 51% su beneficio de explotación.

Miércoles

Los principales mercados financieros de Europa cerraron con subidas —el Ibx recuperó los 8.000 puntos que perdió el martes— en una jornada marcada por los buenos resultados de varias empresas de Estados Unidos, como las financieras Merrill Lynch y J.P.Morgan, y las tecnológicas Lucent y Advanced Micro Devices (AMD).

Jueves

El Banco Popular presentó sus resultados, con un incremento de los beneficios del 12,8%, y anunció que está dispuesto a comprar algún banco mediano para mejorar su presencia en algunas zonas. Además, el Ibx concluyó la jornada por encima de los 8.100 puntos, un nivel que superó por última vez el 20 de mayo de 2002.

Viernes

El fabricante estadounidense de programas informáticos Microsoft anunció que en el segundo trimestre de su ejercicio fiscal 2003-2004 registró un beneficio neto de 1.216 millones de euros, un 17% menos que en el mismo periodo del ejercicio anterior. Por el contrario, la cifra de negocio del grupo se incrementó en el periodo de octubre a diciembre en un 19%.



MERCADO CONTINUO

Información elaborada por Cinco Días

Los valores que van sombreados pertenecen al Nuevo Mercado

Table with columns: CAPITAL (NOMINAL, Nº DE TÍTULOS), DIVIDENDOS (LOS DOS ÚLTIMOS PAGADOS, ÚLT. 12 MESES CUANTÍA, RENT. %), VALORACIÓN (BPA, PER), ÚLTIMA COTIZACIÓN (CIERRE, DIF. SEM., VAR. SEM. %, APERT., MÁX., MÍN., MEDIA PONDER.), Nº ACCIONES NEGOCIADAS ESTE AÑO, EVOLUCIÓN (MÁXIMO 12 MESES, MÍNIMO 12 MESES, MEDIA 2003 SESIONES, 2003 VAR. %, 2004 VAR. %).

## Precios Agrarios

Semana 3, del 16 al 22 de enero de 2004

## AGRICULTURA

(+) Sube (=) Repite (-) Baja SC Sin cotización SI Sin Información

	Ávila	Burgos	León	Palencia	Salamanca	Segovia	Soria	Valladolid	Zamora
Trigo blando (100 Kg)	16,90(-0,10)	16,53(+0,15)	16,00(=)	15,70(-0,19)	17,30(=)	16,80(+0,05)	16,83(=)	16,23(=)	15,65(=)
Trigo duro	-	17,28(+0,15)	-	-	-	-	-	-	-
Cebada 2	15,70(-0,20)	14,57(+0,15)	14,70(=)	14,20(-0,06)	15,60(=)	14,65(=)	14,72(+0,30)	15,02(+0,30)	14,70(=)
Cebada 6	15,60(-0,20)	14,57(+0,15)	14,70(=)	14,20(-0,09)	15,50(-0,10)	14,35(=)	14,42(+0,30)	15,02(+0,30)	14,40(=)
Centeno	15,00(=)	13,82(=)	13,50(=)	12,74(-0,01)	14,50(=)	-	13,82(+0,30)	13,22(+0,72)	13,75(=)
Avena	-	13,37(+0,15)	13,50(=)	12,81(+0,01)	14,50(=)	-	13,22(+0,30)	14,12(+1,12)	13,75(=)
Maíz	17,30(=)	-	16,80(=)	15,90(-0,20)	16,90(=)	-	16,83(=)	16,83(=)	17,10(=)
Alfalfa Heno	16,00(-1,00)	13,82(+0,30)	13,50(=)	13,49(+0,31)	13,80(=)	-	13,52(-0,30)	13,80(=)	-
Patata jaerla y simil.	15,30(=)	15,03/21,04(=)	17/19(-1,00)	13/14(-3,59)	15,80/17,75(-0,20)	16,00/22,00(=)	-	-	-
Marfona	-	15,03(=)	-	-	-	16,00(=)	-	-	-
Monalisa	20,00(=)	18,03(=)	-	18,00(-0,23)	19,75(=)	25,00(+2,00)	-	-	18,50(=)
Desiree y simil.	-	13,22/16,83(=)	15/18(-1,00)	14,00(-1,89)	15,00(-0,25)	21,00(+2,00)	-	-	16,40(=)
Girasol	-	20,43(-0,61)	-	20,58(=)	-	-	21,04(+0,61)	21,04(=)	-

## GANADERÍA

VACUNO	Ávila	Burgos	León	Palencia	Salamanca	Segovia	Soria	Valladolid	Zamora	Torreavega 100kg/canal
Vacuno mayor (100 Kg/vivo)	44,00(=)	95,00(+6,00)	55,00(=)	78,95(-0,83)	85,00(=)	75,83(=)	66,83(-3,00)	42,00(+1,00)	60,00(=)	140,00(-3,00)
Terneros	270,00(=)	258,00(+9,00)	-	215,00(=)	255,00(=)	269,00(+6,00)	253,00(-6,00)	225,00(=)	240,00(=)	-
Añojos	170,00(+1,00)	184,00(+9,00)	210,00(=)	164,45(+2,39)	177,00(+2,00)	186,80(+3,60)	169,00(=)	172,50(+4,50)	195,00(=)	200,00(-4,00)
Vacas leche 1 parto (unidad)*	1.111,87(-30,05)	975,00(+50,00)	-	895,00(=)	1.100,00(=)	-	-	-	1.150,00(=)	950,00(-50,00)
Vacas leche 2 partos (unidad)*	-	905,00(+40,00)	-	801,50(+0,30)	950,00(=)	-	-	885,00(=)	800,00(=)	900,00(-40,00)
Vacas carne (unidad)*	-	390,66(=)	-	390,00(-3,33)	590,00(=)	-	468,81(-6,00)	-	-	-
Terneras descalostradas (unidad)*	-	150,00(+10,00)	111,00(+6,00)	115,20(+1,10)	138,00(=)	-	150,30(-14,00)	-	225,00(=)	175,00(+5,00)
Terneros descalostrados (unidad)*	114,19(+6,01)	140,00(+10,00)	156,00(+6,00)	147,75(+2,67)	169,00(=)	-	167,30(-7,00)	-	180,00(=)	180,00(+5,00)
Terneros destetados (unidad)*	-	-	406,00(+6,00)	287,33(+2,95)	486,00(=)	-	415,91(-4,00)	559,00(+18,00)	420,00(=)	680,00(=)

Datos en euros

MATADEROS	Incarsa Burgos	León	Palencia	Salamanca	Valladolid	Leche (100 litros)	Vaca	Oveja
Ternera carne blanca (100 Kg/c)	421,00(=)	450,80(=)	426,50(+0,50)	-	-	Ávila	31,90(-0,40)	75,80(-0,20)
Rosada	331,00(=)	360,00(=)	336,00(+0,50)	320,00(-10,00)	321,00(+3,00)	Burgos	31,00(+1,00)	75,00(=)
Añojo Especial	309,00(+8,00)	330,00(=)	308,00(+0,50)	301,00(+3,00)	297,00(+3,00)	León	31,90(=)	79,50(=)
Primera	280,00(+8,00)	300,00(=)	263,00(+0,50)	289,00(+3,00)	282,50(+3,00)	Palencia	31,90(+0,46)	72,88(+0,18)
Menor Primera	-	-	176,00(+0,90)	169,00(+4,00)	162,00(=)	Salamanca	31,75(=)	71,40(+0,15)
Mayor Primera	-	-	680,00(-20,00)	-	690,00(-30,00)	Segovia	31,85(+1,20)	81,73(+6,60)
Lechazo	781,00(-119,00)	600,00(=)	600,00(-0,50)	785,00(-30,00)	460,00(=)	Soria	31,08(=)	75,00(=)
Pascual de 10-14 Kg.	631,00(-29,00)	480,00(=)	474,50(-0,60)	510,00(-35,00)	400,00(=)	Valladolid	30,00(=)	76,03(+1,03)
Pascual de 14-18 Kg.	510,00(-30,00)	390,00(=)	145,00(=)	425,00(-10,00)	-	Zamora	31,73(=)	80,22(=)
Cordero Mayor (100 Kg/c)	-	150,00(=)	-	-	-			
Cochinillo	-	-	390,50(-10,00)	440,00(-50,00)	440,00(-30,00)			
Cerdo	106,00(+3,00)	102,00(+3,00)	117,50(+1,00)	110,00(=)	106,00(=)			

OVINO	Ávila	Burgos	Ebro	León	Palencia	Salamanca	Segovia	Soria	Valladolid	Zamora
Oveja de desecho (100 Kg/Vivo)	-	30,05(=)	30,00(=)	-	25,75(-1,25)	28,00(=)	40,00(=)	28,00(=)	-	18,00(-9,00)
Pascual (25 Kg)	260,00(-15,00)	285,00(+5,00)	290/296(-15,00)	215,00(-5,00)	220,00(-22,50)	245,00(-10,00)	280,00(-10,00)	258,00(-7,00)	205,00(-20,00)	224,50(-10,83)
Lechal (10-14 Kg/vivo)	390,00(-35,00)	447,00(+3,00)	311/351(-15,00)	312,50(=)	422,30(-40,42)	355,00(-40,00)	325,00(-25,00)	440,00(-10,00)	357,50(-30,00)	331,00(-69,50)
Lechal (10 Kg/vivo)	430,00(-65,00)	502,00(+3,00)	373/388(-15,00)	360,60(=)	430,00(-89,00)	405,00(-40,00)	370,00(-30,00)	490,00(-10,00)	395,00(-30,00)	415,00(-41,67)

CONEJO	Burgos	León	Salamanca	Soria	Zamora	Madrid	Bellpuig	Ebro
(100 Kg/Vivo)	147,00(-15,00)	147,00(-15,00)	147,00(-15,00)	150,00(-12,00)	147,00(-15,00)	147,00(=)	155,00(=)	150,00(=)

PORCINO	Salamanca	Zamora	Segovia	Lerma	Silleda	Mercolerida	Binéfar	Ebro	Mercamurcia
Cebo selecto (100 Kg/Vivo)	83/84(+2,00)	84,00(+2,00)	84,00(+2,00)	84,00(+2,00)	104,00(=)	84,00(+2,00)	87,00(+2,00)	87,00(+2,00)	88,00(=)
Cebo normal	82/83(+2,00)	83,00(+2,00)	82,00(+2,00)	83,00(+2,00)	83,00(=)	83,00(+2,00)	85,00(+2,00)	83,00(+2,00)	87,00(=)
Cerda desvieje	49/52(=)	43/51(=)	43/49(+1,00)	44,00(=)	44/50(=)	42,00(=)	42,00(=)	48,00(=)	45/51(=)
Lechones (unidad)	42,00(+3,00)	40,00(+1,00)	43,00(+1,00)	35,00(=)	41,00(+3,00)	39,00(=)	31/32(+1,00)	41,75(+3,25)	42,00(+1,00)

Elaboración Carlos García / Infografía DB

## COMENTARIO

## • PORCINO

Continúa el mercado con tendencia alcista. Con la subida de esta semana, ya son dos consecutivas con el mismo signo. El ritmo de matanzas es muy alto, pero el nivel de oferta también es muy elevado. Ello provoca que las subidas estén siendo moderadas, aunque no exentas de firmeza. Este comportamiento es reforzado por la tendencia también alcista de los mercados europeos, si bien es verdad que al final de la pasada semana esta tendencia se frenó ligeramente. Ahora habrá que ver cómo afecta esta circunstancia a la oferta de las próximas fechas.

## • VACUNO

Tras las dos últimas subidas, el mercado de vacuno repite precios. Y es que se acercan las fechas de final de mes, donde el consumo se resiente. Sin embargo, la situación es de firmeza y el equilibrio es real en el mercado. Habrá que esperar a inicios de febrero para ver si se pueden retocar al alza los precios a causa de una reactivación del consumo. En un principio se podría pensar que el comienzo del año traería un aumento de la oferta por las primas de sacrificio, lo que incidiría en una bajada de los precios, pero no ha sido así.

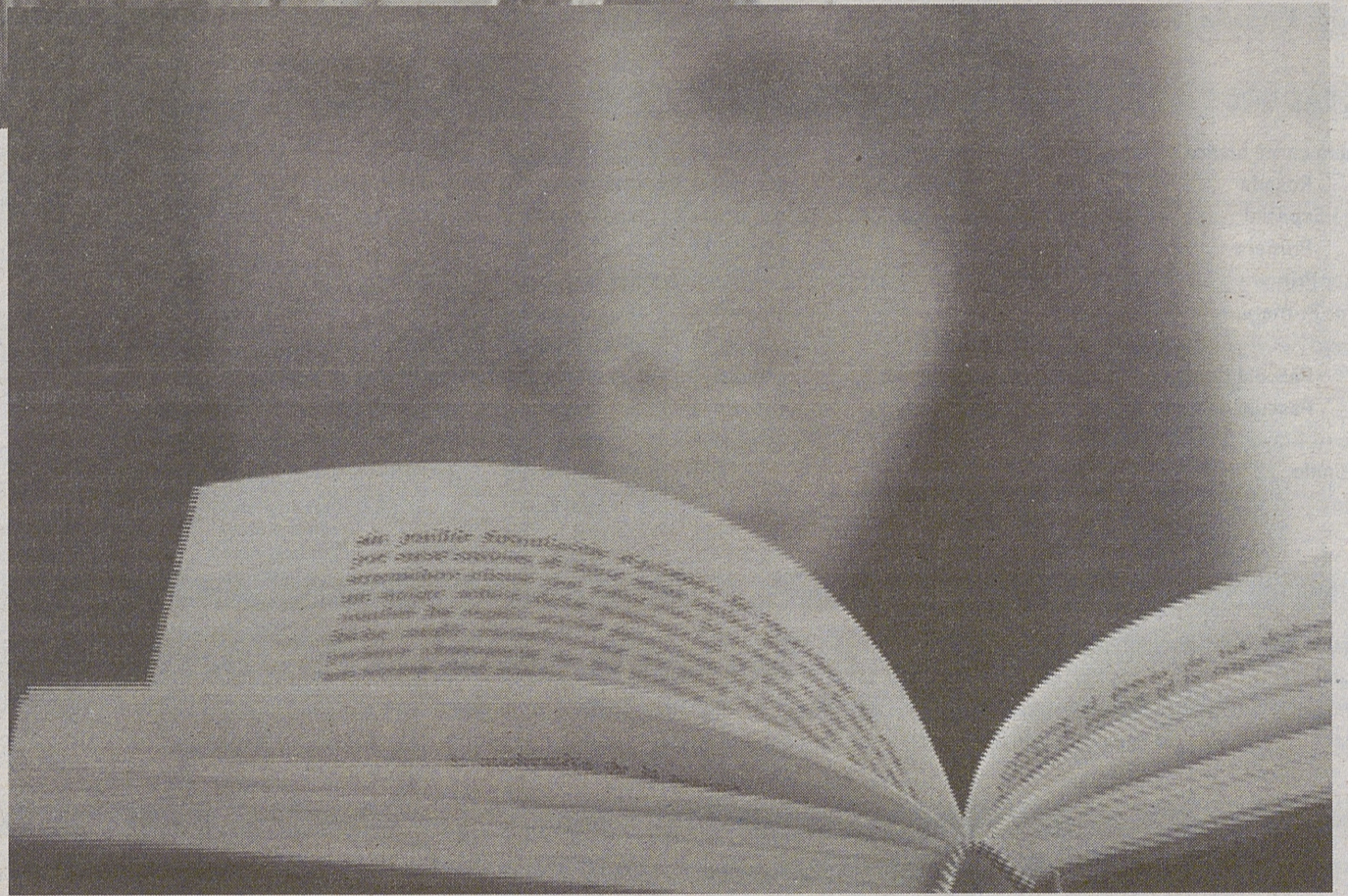
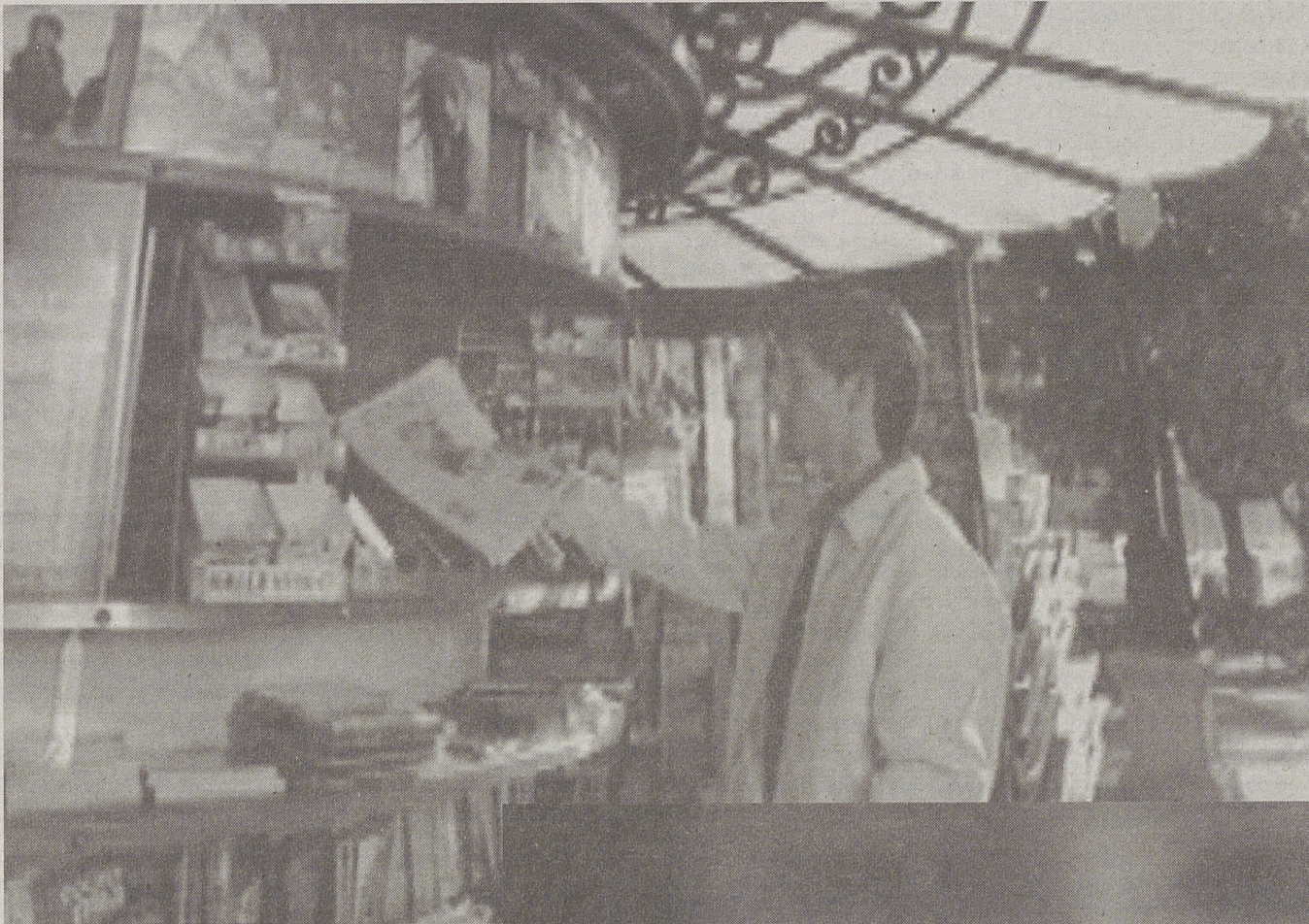
## • OVINO

Siendo escasa la oferta en el campo, todavía son menores las ventas. Ello provoca un ajuste a la baja en los precios, pero hay que seguir advirtiendo al ganadero de que cordero con peso para sacrificio hay muy poco en España. Donde más abunda es en el mercado de Extremadura, que incide en las grandes áreas de consumo. Así, para poder competir se han ajustado precios. La Comisión Europea de Ovino ha aprobado una suavización de las medidas de control de las encefalopatías espongiformes transmisibles del ovino y el caprino, reduciendo el número de test obligatorios.

## • AGRICULTURA

Después de unas semanas de incertidumbre y repetición de cotizaciones, a la espera de las decisiones por parte de la UE para incrementar la oferta en el mercado, los precios del grano recuperan la tendencia al alza que viene caracterizando la presente campaña. En los puertos hay mercancías en cantidades significativas, pero también a precios elevados y quienes tienen grano disponible lo sacan al mercado en volúmenes cortos. Los altos precios alcanzados hacen que previsiblemente el recorrido alcista cada vez sea menor. E.H.R.

# Vayas donde vayas,



## leer te da más.



[www.planlectura.es](http://www.planlectura.es)

Plan  
de Fomento  
de la Lectura

